



**MEMÒRIA TÈCNICA VALORADA PER L'ARRANJAMENT I MILLORA  
DE LA PAVIMENTACIÓ DEL TRAM INICIAL CAMÍ DEL MONESTIR  
DE TITULARITAT MUNICIPAL  
AL TERME MUNICIPAL DE LA POBLA DE LILLET**



projecte : **MEMÒRIA VALORADA PER L'ARRANJAMENT I MILLORA  
DE LA PAVIMENTACIÓ DEL TRAM INICIAL DEL CAMÍ DEL MONESTIR**

Expedient : **MV-58-2025**

Situació : **Camí del Monestir**

Promotor : **AJUNTAMENT DE LA POBLA DE LILLET**

NIF **P0816500C**

Municipi : **08696 La Poble de Lillet ( Berguedà)**

Província : **Barcelona**

Arquitecte Municipal : **Lluís Minoves Pujols**



## INDEX

### MEMÒRIA TÈCNICA VALORADA

1.- DESCRIPCIÓ DEL ESTAT ACTUAL .

2.- DESCRIPCIÓ DE LA SOLUCIÓ ADOPTADA

3.- PLANEJAMENT VIGENT

4.- PRESSUPOST

5.- FOTOGRAFIES ESTAT ACTUAL

6.- ESTUDI BÀSIC SEGURETAT I SALUT OBRES

7.- AMIDAMENTS I PRESSUPOST

8.- PLÀNOLS

00.-EMPLAÇAMENT I SITUACIÓ..... 1/10.000

01.-PLANTA GENERALCAMÍ ..... 1/3.500



# MEMÒRIA TÈCNICA VALORADA

## 1.- DESCRIPCIÓ DEL ESTAT ACTUAL .

La present Memòria valorada es redacta per la necessitat d'arranjar i millorar el tram inicial del camí que surt de ctra. B-402 fins al Monestir de Santa Maria de Lillet de titularitat municipal al terme municipal de la Pobla de Lillet.

Els camins municipals són aquelles vies que, sense tenir consideració de carreteres, realitzen una funció de comunicació territorial entre diferents nuclis de població o d'altres serveis i indrets com masies, explotacions agrícoles, explotacions industrials, punts turístics, etc.

Es tracta d'una actuació necessària, ja que aquest és un camí rodat que utilitza molta gent de la Pobla de Lillet per anar a al monestir de Santa Maria de Lillet, i serveix d'accés a les cases rurals disseminades i explotacions agrícoles i ramaderes d'aquesta zona.

Aquest camí es l'única via d'accés al barri de les Coromines quant hi ha algun tall de transit des del nucli urbà.

## 2.- DESCRIPCIÓ DE LA SOLUCIÓ ADOPTADA MEMÒRIA FUNCIONAL I CONSTRUCTIVA.

En aquest tram inicial de 570 metres del camí del monestir de Santa Maria de Lillet actualment no es troba pavimentat en la seva major part i té una amplada de 3,5 metres amb una superfície afectada a arranjar es de 1995 m<sup>2</sup>

El camí té una llargada total de 925 metres fins al monestir amb una superfície afectada a arranjar es de 3.238 m<sup>2</sup>. Aquest tram es vol pavimentar amb el subministra i estesa, estesa i compactació de mescla bituminosa en calent de 6 cm gruix, tipus (S-12) amb àrid granític, incloent betum B50/70, reg d'adherència sobre una base arrangada i reperfilada del camí existent, amb rebliment de 5 cm amb material reciclat per anivellar irregularitats, amb aportació d'aigua i compactació amb corró compactador al 90% PM de la base del camí existent de 3,50 a 4 metres d'amplada.

### Les obres consistiran en:

Subministra i estesa, estesa i compactació de mescla bituminosa en calent de 6 cm gruix, tipus (S-12) amb àrid granític, incloent betum B50/70, reg d'adherència sobre del la base arrangada i reperfilada del camí existent. Inclou material, transport i desplaçament i retirada de maquinaria a l'obra, i taxes i gestió de residus generats a l'obra.

Reperfilat i rebliment de 5 cm amb material reciclat per anivellar irregularitats, amb aportació d'aigua i compactació amb corró compactador al 90% PM de la base del camí existent de 3,50 a 4 metres d'amplada, per deixar preparat per asfaltar. Inclou material, transport i desplaçament i retirada de maquinaria a l'obra, i taxes i gestió de residus generats a l'obra.

Es prendran les mesures mínimes i necessàries de seguretat i salut durant l'execució de les obres per part de l'empresa contractada, incloses en el pressupost.

Tots els residus generats per l'arranjament dels paviments del camí es portaran en dipòsits controlats, quedant inclosos en el mateix pressupost.

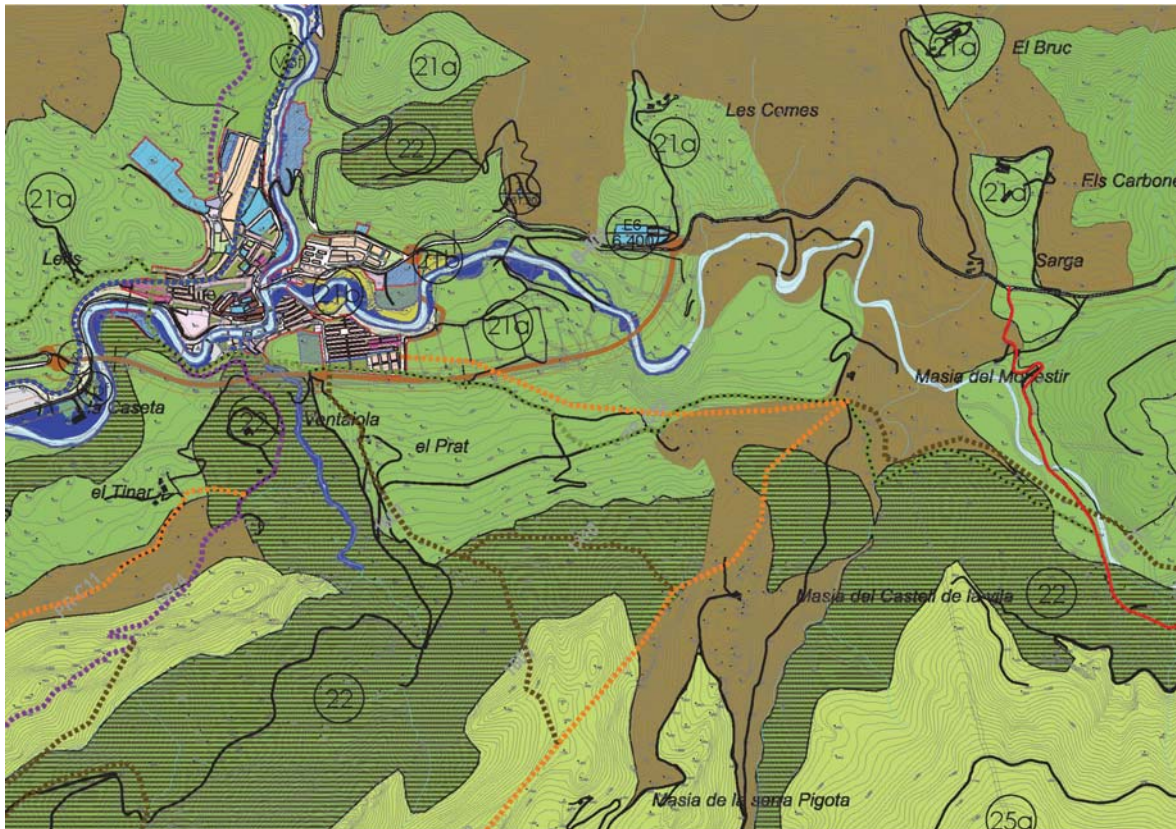
## 3.- PLANEJAMENT VIGENT

El planejament vigent del municipi es el Pla d'Ordenació Urbanística Municipal de la Pobla de Lillet (POUM), aprovades per la Comissió Territorial d'Urbanisme de la Catalunya Central, en sessió celebrada en data de 22 de març de 2024, i publicat l'acord al Diari Oficial de la Generalitat de Catalunya en data de 20 de juny de 2024.

També li es d'aplicació la Llei del 3/2012 de modificació del Text refós de la Llei d'urbanisme Decret Legislatiu 1/2010, de 3 d'agost, pel qual s'aprova el Text refós de la Llei d'urbanisme de Catalunya (TRLUC).



Decret 305/2006, de 18 de juliol, pel qual s'aprova el Reglament de la Llei d'Urbanisme (RLUC).



Aquesta zona està classificada com a Sòl No urbanitzable , qualificada com a vial .

### PROPIETAT

AJUNTAMENT DE LA POBLA DE LILLET  
PLAÇA DE L'AJUNTAMENT S/N  
08696 LA POBLA DE LILLET  
N I F P0816500C  
Tlf. 93 823 60 11

### Redactor memòria Tècnica valora

Serveis tècnics municipals Ajuntament de la Pobla de Lillet

### 4.- PRESSUPOST SOL·LICITAT

<b>PEM. Pressupost d'Execució Material .....</b>	<b>27.858,66 €</b>
13% DG.....	3.621,63 €
6% BI.....	1.671,52 €
Pressupost Execució per contracte ( Sense IVA).....	33.151,81 €
21% IVA .....	6.961,88 €

**Pressupost d'execució per contracta Obres PEC....40.113,68 €.**

(Quaranta mil cent tretze euros amb seixanta-vuit cèntims )



#### **OBLIGACIONS DEL PROMOTOR I CONSTRUCTORS :**

El promotor queda obligat segons R.D. 1627/97 de 24 d'octubre sobre disposicions mínimes de seguretat i salut a les obres de construcció i a nomenar el coordinador de seguretat i salut en fase d'obra.

El promotor queda obligat a la formalització del Llibre de l'Edifici a la finalització de l'obra com a condicionat a l'atorgament de la llicència de primera ocupació segons Llei 24/1991 de l'habitatge títol 2º article 25 ,(D.O.G. 15/1/92) , i Decret 206/1992 , Reglament del Llibre de l'edifici ,(D.O.G.7/10/92).

El constructor queda obligat segons R.D. 1627/97 de 24 d'octubre sobre disposicions mínimes de seguretat i salut a les obres de construcció. a redactar un Pla de Seguretat i Salut que desenvolupi les mesures de seguretat especificades a l'Estudi Bàsic , que haurà de ser aprovat pel coordinador de seguretat i salut en fase d'obra.

El promotor i constructor atendran a les seves obligacions establertes a la Llei d'Ordenació de l'Edificació.

#### **TERMINI D'EXECUCIÓ DE L'OBRA**

El projecte preveu una durada màxima en l'execució de les obres de 15 dies aproximadament, depenen de les condicions climatològiques.

#### **5.-FOTOGRAFIES ESTAT ACTUAL**











## **6.- ESTUDI BÀSIC DE SEGURETAT I SALUT DE L'OBRA.**

EN CAS DE SER UN PRESSUPOST SUPERIOR A 340.000 EUROS S'HAURÀ D'EXECUTAR UN ESTUDI DE SEGURETAT COMPLERT.

### **ÍNDEX**

- 1 DADES DE L'OBRA
- 2 DADES TÈCNIQUES DE L'EMPLAÇAMENT
- 3 COMPLIMENT DEL R.D. 1627/97 DE 24 D'OCTUBRE SOBRE DISPOSICIONS MÍNIMES DE SEGURETAT I SALUT A LES OBRES DE CONSTRUCCIÓ

### **1 DADES DE L'OBRA**

#### **1.1.-Objecte memòria valorada.**

La present Memòria valorada es redacta per la necessitat d'arranjar i millorar el tram inicial del camí que surt de ctra. B-402 fins al Monestir de Santa Maria de Lillet de titularitat municipal al terme municipal de la Pobla de Lillet.

Els camins municipals són aquelles vies que, sense tenir consideració de carreteres, realitzen una funció de comunicació territorial entre diferents nuclis de població o d'altres serveis i indrets com masies, explotacions agrícoles, explotacions industrials, punts turístics, etc.

Es tracta d'una actuació necessària , ja que aquest és un camí rodat que utilitza molta gent de la Pobla de Lillet per anar a al monestir de Santa Maria de Lillet ,i serveix d'accés a les cases rurals disseminades i explotacions agrícoles i ramaderes d'aquesta zona.

Aquest camí es l'única via d'accés al barri de les Coromines quant hi ha algun tall de transit des del nucli urbà.



## 2.- DESCRIPCIÓ DE LA SOLUCIÓ ADOPTADA MEMÒRIA FUNCIONAL I CONSTRUCTIVA.

En aquest tram inicial de 570 metres del camí del monestir de Santa Maria de Lillet actualment no es troba pavimentat en la seva major part i té una amplada de 3,5 metres amb una superfície afectada a arranjar es de 1995 m<sup>2</sup>.

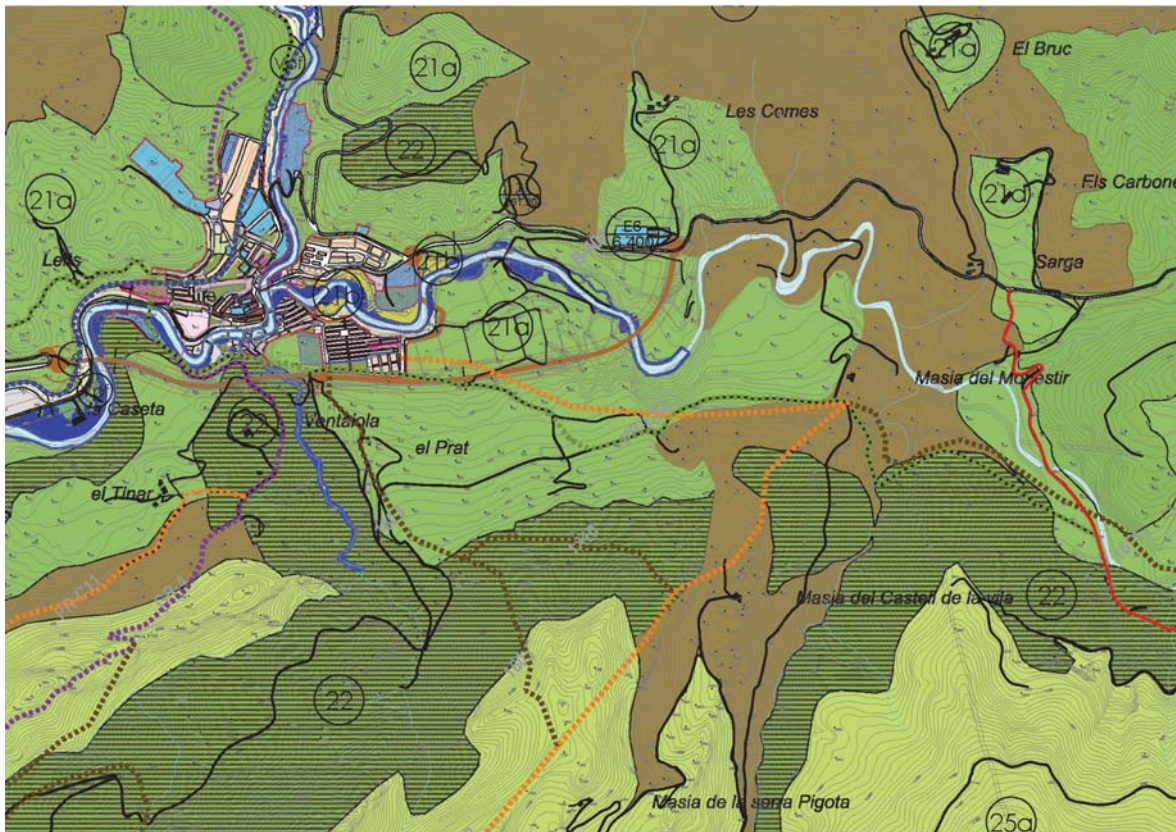
Aquest tram es vol pavimentar amb el subministra i estesa , estesa i compactació de mescla bituminosa en calent de 6 cm gruix , tipus (S-12) amb àrid granític , incloent betum B50/70 , reg d'adherència sobre una base arranjada i reperfilada del camí existent, amb rebliment de 5 cm amb material reciclat per anivellar irregularitats , amb aportació d'aigua i compactació amb corró compactador al 90% PM de la base del camí existent de 3,50 a 4 metres d'amplada.

### Planejament vigent.

El planejament vigent del municipi es el Pla d'Ordenació Urbanística Municipal de la Pobla de Lillet ( POUM ) , aprovades per la Comissió Territorial d'Urbanisme de la Catalunya Central , en sessió celebrada en data de 22 de març de 2024, i publicat l'acord al Diari Oficial de la Generalitat de Catalunya en data de 20 de juny de 2024.

També li es d'aplicació la Llei del 3/2012 de modificació del Text refós de la Llei d'urbanisme Decret Legislatiu 1/2010, de 3 d'agost, pel qual s'aprova el Text refós de la Llei d'urbanisme de Catalunya (TRLUC).

Decret 305/2006, de 18 de juliol, pel qual s'aprova el Reglament de la Llei d'Urbanisme (RLUC).



L'emplaçament es troba al Plànol 00.

### 1.3.- PROPIETAT

AJUNTAMENT DE LA POBLA DE LILLET  
NIF P0816500C  
Plaça de l'ajuntament sn  
Municipi : 08696 La Pobla de Lillet  
Província : Barcelona  
Tlf. 93 82360 11

## 1.4 - Redactor memòria Tècnica valora i Estudi Bàsic Seguretat i Salut

Serveis tècnics municipals Ajuntament de la Pobla de Lillet

## 2 DADES TÈCNIQUES DE L'EMPLAÇAMENT

### 3 COMPLIMENT DEL R.D. 1627/97 DE 24 D'OCTUBRE SOBRE DISPOSICIONS MÍNIMES DE SEGURETAT I SALUT A LES OBRES DE CONSTRUCCIÓ

- 3.1 INTRODUCCIÓ
- 3.2 PRINCIPIS GENERALS APLICABLES DURANT L'EXECUCIÓ DE L'OBRA
- 3.3 IDENTIFICACIÓ DELS RISCOS
- 3.4 MESURES DE PREVENCIÓ I PROTECCIÓ
- 3.5 PRIMERS AUXILIS
- 3.6 NORMATIVA APLICABLE

#### 3.1 INTRODUCCIÓ

Aquest Estudi Bàsic de Seguretat i Salut estableix, durant l'execució d'aquesta obra, les previsions respecte a la prevenció de riscos d'accidents i malalties professionals, així com informació útil per efectuar en el seu dia, en les degudes condicions de seguretat i salut, els previsibles treballs posteriors de manteniment.

Servirà per donar unes directrius bàsiques a l'empresa constructora per dur a terme les seves obligacions en el terreny de la prevenció de riscos professionals, facilitant el seu desenvolupament, d'acord amb el Reial Decret 1627/1997 de 24 d'octubre, pel qual s'estableixen disposicions mínimes de seguretat i de salut a les obres de construcció.

En base a l'art. 7è, i en aplicació d'aquest Estudi Bàsic de Seguretat i Salut, el contractista ha d'elaborar un Pla de Seguretat i Salut en el treball en el qual s'analitzin, estudiïn, desenvolupin i complementin les previsions contingudes en el present document.

El Pla de Seguretat i Salut haurà de ser aprovat abans de l'inici de l'obra pel Coordinador de Seguretat i Salut durant l'execució de l'obra o, quan no n'hi hagi, per la Direcció Facultativa. En cas d'obres de les Administracions Públiques s'haurà de sotmetre a l'aprovació d'aquesta Administració.

Es recorda l'obligatorietat de què a cada centre de treball hi hagi un Llibre d'Incidències pel seguiment del Pla. Qualsevol anotació feta al Llibre d'Incidències haurà de posar-se en coneixement de la Inspecció de Treball i Seguretat Social en el termini de 24 hores.

Tanmateix es recorda que, segons l'art. 15è del Reial Decret, els contractistes i sot-contractistes hauran de garantir que els treballadors rebin la informació adequada de totes les mesures de seguretat i salut a l'obra.

Abans del començament dels treballs el promotor haurà d'efectuar un avis a l'autoritat laboral competent, segons model inclòs a l'annex III del Reial Decret.

La comunicació d'obertura del centre de treball a l'autoritat laboral competent haurà d'incloure el Pla de Seguretat i Salut.

El Coordinador de Seguretat i Salut durant l'execució de l'obra o qualsevol integrant de la Direcció Facultativa, en cas d'apreciar un risc greu imminent per a la seguretat dels treballadors, podrà aturar l'obra parcialment o totalment, comunicant-lo a la Inspecció de Treball i Seguretat Social, al contractista, sots-contractistes i representants dels treballadors.

Les responsabilitats dels coordinadors, de la Direcció Facultativa i del promotor no eximiran de les seves responsabilitats als contractistes i als sots-contractistes (art. 11è).

#### 3.2 PRINCIPIS GENERALS APLICABLES DURANT L'EXECUCIÓ DE L'OBRA

L'article 10 del R.D.1627/1997 estableix que s'aplicaran els principis d'acció preventiva recollits en l'art. 15è de la "Ley de Prevenció de Riesgos Laborales (Ley 31/1995, de 8 de noviembre)" durant l'execució de l'obra i en particular en les següents activitats:

- a) El manteniment de l'obra en bon estat d'ordre i neteja
- b) L'elecció de l'emplaçament dels llocs i àrees de treball, tenint en compte les seves condicions d'accés i la determinació de les vies o zones de desplaçament o circulació



- c) La manipulació dels diferents materials i la utilització dels mitjans auxiliars
- d) El manteniment, el control previ a la posada en servei i el control periòdic de les instal·lacions i dispositius necessaris per a l'execució de l'obra, amb objecte de corregir els defectes que poguessin afectar a la seguretat i salut dels treballadors
- e) La delimitació i condicionament de les zones d'emmagatzematge i dipòsit dels diferents materials, en particular si es tracta de matèries i substàncies perilloses
- f) La recollida dels materials perillosos utilitzats
- g) L'emmagatzematge i l'eliminació o evacuació de residus i runes
- h) L'adaptació en funció de l'evolució de l'obra del període de temps efectiu que s'haurà de dedicar a les diferents feines o fases del treball
- i) La cooperació entre els contractistes, sots-contractistes i treballadors autònoms
- j) Les interaccions i incompatibilitats amb qualsevol altre tipus de feina o activitat que es realitzi a l'obra o prop de l'obra.

Els principis d'acció preventiva establerts a l'article 15è de la Llei 31/95 són els següents:

- 1 L'empresari aplicarà les mesures que integren el deure general de prevenció, d'acord amb els següents principis generals:
  - a) Evitar riscos
  - b) Avaluar els riscos que no es puguin evitar
  - c) Combatre els riscos a l'origen
  - d) Adaptar el treball a la persona, en particular amb el que respecta a la concepció dels llocs de treball, l'elecció dels equips i els mètodes de treball i de producció, per tal de reduir el treball monòton i repetitiu i reduir els efectes del mateix a la salut
  - e) Tenir en compte l'evolució de la tècnica
  - f) Substituir allò que és perillós per allò que tingui poc o cap perill
  - g) Planificar la prevenció, buscant un conjunt coherent que integri la tècnica, l'organització del treball, les condicions de treball, les relacions socials i la influència dels factors ambientals en el treball
  - h) Adoptar mesures que posin per davant la protecció col·lectiva a la individual
  - i) Donar les degudes instruccions als treballadors
- 2 L'empresari tindrà en consideració les capacitats professionals dels treballadors en matèria de seguretat i salut en el moment d'encomanar les feines
- 3 L'empresari adoptarà les mesures necessàries per garantir que només els treballadors que hagin rebut informació suficient i adequada puguin accedir a les zones de risc greu i específic
- 4 L'efectivitat de les mesures preventives haurà de preveure les distraccions i imprudències no temeràries que pogués cometre el treballador. Per a la seva aplicació es tindran en compte els riscos addicionals que poguessin implicar determinades mesures preventives, que només podran adoptar-se quan la magnitud dels esmentats riscos sigui substancialment inferior a les dels que es pretén controlar i no existeixin alternatives més segures
- 5 Podran concertar operacions d'assegurances que tinguin com a finalitat garantir com a àmbit de cobertura la previsió de riscos derivats del treball, l'empresa respecte dels seus treballadors, els treballadors autònoms respecte d'ells mateixos i les societats cooperatives respecte els socis, l'activitat dels quals consisteixi en la prestació del seu treball personal.

### 3.3 IDENTIFICACIÓ DELS RISCOS

Sense perjudici de les disposicions mínimes de Seguretat i Salut aplicables a l'obra establertes a l'annex IV del Reial Decret 1627/1997 de 24 d'octubre, s'enumeren a continuació els riscos particulars de diferents treballs d'obra, tot i considerant que alguns d'ells es poden donar durant tot el procés d'execució de l'obra o bé ser aplicables a d'altres feines. S'haurà de tenir especial cura en els riscos més usuals a les obres, com ara són, caigudes, talls, cremades, erosions i cops, havent-se d'adoptar en cada moment la postura més adient pel treball que es realitzi.

A més, s'ha de tenir en compte les possibles repercussions a les estructures d'edificació veïnes i tenir cura en minimitzar en tot moment el risc d'incendi.

Tanmateix, els riscos relacionats s'hauran de tenir en compte pels previsible treballs posteriors (reparació, manteniment...).

#### 3.3.1 MITJANS I MAQUINARIA

- Atropellaments, topades amb altres vehicles, atrapades
- Interferències amb instal·lacions de subministrament públic (aigua, llum, gas...)
- Desplom i/o caiguda de maquinària d'obra (sitjes, grues...)
- Riscos derivats del funcionament de grues
- Caiguda de la càrrega transportada
- Generació excessiva de pols o emanació de gasos tòxics
- Caigudes des de punts alts i/o des d'elements provisionals d'accés (escales, plataformes)
- Cops i ensopegades
- Caiguda de materials, rebots
- Ambient excessivament sorollós
- Contactes elèctrics directes o indirectes
- Accidents derivats de condicions atmosfèriques

#### 3.3.2 TREBALLS PREVIS

- Interferències amb instal·lacions de subministrament públic (aigua, llum, gas...)
- Caigudes des de punts alts i/o des d'elements provisionals d'accés (escales, plataformes)
- Cops i ensopegades



- Caiguda de materials, rebots
- Sobre esforços per postures incorrectes
- Bolcada de piles de materials
- Riscos derivats de l'emmagatzematge de materials (temperatura, humitat, reaccions químiques)

### 3.3.3 ENDERROCS

- Interferències amb instal·lacions de subministrament públic (aigua, llum, gas...)
- Generació excessiva de pols o emanació de gasos tòxics
- Projecció de partícules durant els treballs
- Caigudes des de punts alts i/o des d'elements provisionals d'accés (escales, plataformes)
- Contactes amb materials agressius
- Talls i punxades
- Cops i ensopegades
- Caiguda de materials, rebots
- Ambient excessivament sorollós
- Fallida de l'estructura
- Sobre esforços per postures incorrectes
- Acumulació i baixada de runes

### 3.3.4 MOVIMENTS DE TERRES I EXCAVACIONS

- Interferències amb Instal·lacions de subministrament públic (aigua, llum, gas...)
- Generació excessiva de pols o emanació de gasos tòxics
- Caigudes des de punts alts i/o des d'elements provisionals d'accés (escales, plataformes)
- Cops i ensopegades
- Despreniment i/o esllavissament de terres i/o roques
- Caiguda de materials, rebots
- Ambient excessivament sorollós
- Desplom i/o caiguda de les parets de contenció, pous i rases
- Desplom i/o caiguda de les edificacions veïnes
- Accidents derivats de condicions atmosfèriques
- Sobre esforços per postures incorrectes
- Riscos derivats del desconeixement del sòl a excavar

### 3.3.5 FONAMENTS

- Interferències amb Instal·lacions de subministrament públic (aigua, llum, gas...)
- Projecció de partícules durant els treballs
- Caigudes des de punts alts i/o des d'elements provisionals d'accés (escales, plataformes)
- Contactes amb materials agressius
- Talls i punxades
- Cops i ensopegades
- Caiguda de materials, rebots
- Ambient excessivament sorollós
- Desplom i/o caiguda de les parets de contenció, pous i rases
- Desplom i/o caiguda de les edificacions veïnes
- Despreniment i/o esllavissament de terres i/o roques
- Contactes elèctrics directes o indirectes
- Sobre esforços per postures incorrectes
- Fallides d'encofrats
- Fallides de recalçaments
- Generació excessiva de pols o emanació de gasos tòxics
- Bolcada de piles de material
- Riscos derivats de l'emmagatzematge de materials (temperatura, humitat, reaccions químiques)

### 3.3.6 ESTRUCTURA

- Interferències amb Instal·lacions de subministrament públic (aigua, llum, gas...)
- Projecció de partícules durant els treballs
- Caigudes des de punts alts i/o des d'elements provisionals d'accés (escales, plataformes)
- Contactes amb materials agressius
- Talls i punxades
- Cops i ensopegades
- Caiguda de materials, rebots
- Ambient excessivament sorollós
- Contactes elèctrics directes o indirectes
- Sobre esforços per postures incorrectes
- Fallides d'encofrats
- Generació excessiva de pols o emanació de gasos tòxics
- Bolcada de piles de material
- Riscos derivats de l'emmagatzematge de materials (temperatura, humitat, reaccions químiques)
- Riscos derivats de l'accés a les plantes
- Riscos derivats de la pujada i recepció dels materials

### 3.3.7 RAM DE PALETA

- Generació excessiva de pols o emanació de gasos tòxics
- Projecció de partícules durant els treballs
- Caigudes des de punts alts i/o des d'elements provisionals d'accés (escales, plataformes)
- Contactes amb materials agressius
- Talls i punxades



- Cops i ensopegades
- Caiguda de materials, rebots
- Ambient excessivament sorollós
- Sobre esforços per postures incorrectes
- Bolcada de piles de material
- Riscos derivats de l'emmagatzematge de materials (temperatura, humitat, reaccions químiques)

### 3.3.8 COBERTA

- Interferències amb Instal·lacions de subministrament públic (aigua, llum, gas...)
- Projecció de partícules durant els treballs
- Caigudes des de punts alts i/o des d'elements provisionals d'accés (escales, plataformes)
- Contactes amb materials agressius
- Talls i punxades
- Cops i ensopegades
- Caiguda de materials, rebots
- Ambient excessivament sorollós
- Sobre esforços per postures incorrectes
- Generació excessiva de pols o emanació de gasos tòxics
- Caigudes de pals i antenes
- Bolcada de piles de material
- Riscos derivats de l'emmagatzematge de materials (temperatura, humitat, reaccions químiques)

### 3.3.9 REVESTIMENTS I ACABATS

- Generació excessiva de pols o emanació de gasos tòxics
- Projecció de partícules durant els treballs
- Caigudes des de punts alts i/o des d'elements provisionals d'accés (escales, plataformes)
- Contactes amb materials agressius
- Talls i punxades
- Cops i ensopegades
- Caiguda de materials, rebots
- Sobre esforços per postures incorrectes
- Bolcada de piles de material
- Riscos derivats de l'emmagatzematge de materials (temperatura, humitat, reaccions químiques)

### 3.3.10 INSTAL·LACIONS

- Interferències amb Instal·lacions de subministrament públic (aigua, llum, gas...)
- Caigudes des de punts alts i/o des d'elements provisionals d'accés (escales, plataformes)
- Talls i punxades
- Cops i ensopegades
- Caiguda de materials, rebots
- Emanacions de gasos en obertures de pous morts
- Contactes elèctrics directes o indirectes
- Sobreesforços per postures incorrectes
- Caigudes de pals i antenes

### 3.3.11 RELACIÓ NO EXHAUSTIVA DELS TREBALLS QUE IMPLIQUEN RISCOS ESPECIALS (Annex II del R.D.1627/1997)

- 1 Treballs amb riscos especialment greus de sepultament, enfonsament o caiguda d'altura, per les particulars característiques de l'activitat desenvolupada, els procediments aplicats o l'entorn del lloc de treball
- 2 Treballs en els quals l'exposició a agents químics o biològics suposi un risc d'especial gravetat, o pels quals la vigilància específica de la salut dels treballadors sigui legalment exigible
- 3 Treballs amb exposició a radiacions ionitzants pels quals la normativa específica obligui a la delimitació de zones controlades o vigilades
- 4 Treballs en la proximitat de línies elèctriques d'alta tensió
- 5 Treballs que exposin a risc d'ofegament per immersió
- 6 Obres d'excavació de túnels, pous i altres treballs que suposin moviments de terres subterranis
- 7 Treballs realitzats en immersió amb equip subaquàtic
- 8 Treballs realitzats en cambres d'aire comprimit
- 9 Treballs que impliquin l'ús d'explosius
- 10 Treballs que requereixin muntar o desmuntar elements prefabricats pesats.

## 3.4 MESURES DE PREVENCIÓ I PROTECCIÓ

Com a criteri general primaran les proteccions col·lectives en front les individuals. A més, s'hauran de mantenir en bon estat de conservació els medis auxiliars, la maquinària i les eines de treball. D'altra banda els medis de protecció hauran d'estar homologats segons la normativa vigent.

Tanmateix, les mesures relacionades s'hauran de tenir en compte pels previsibles treballs posteriors (reparació, manteniment...).

### 3.4.1 MESURES DE PROTECCIÓ COL·LECTIVA

- Organització i planificació dels treballs per evitar interferències entre les diferents feines i circulacions dins l'obra
- Senyalització de les zones de perill
- Preveure el sistema de circulació de vehicles i la seva senyalització, tant a l'interior de l'obra com en relació amb els vials exteriors
- Deixar una zona lliure a l'entorn de la zona excavada pel pas de maquinària
- Immobilització de camions mitjançant falques i/o topalls durant les tasques de càrrega i descàrrega
- Respectar les distàncies de seguretat amb les instal·lacions existents



- Els elements de les instal·lacions han d'estar amb les seves proteccions aïllants
- Fonamentació correcta de la maquinària d'obra
- Muntatge de grues fet per una empresa especialitzada, amb revisions periòdiques, control de la càrrega màxima, delimitació del radi d'acció, frenada, blocatge, etc
- Revisió periòdica i manteniment de maquinària i equips d'obra
- Sistema de rec que impedeixi l'emissió de pols en gran quantitat
- Comprovació de l'adequació de les solucions d'execució a l'estat real dels elements (subsòl, edificacions veïnes)
- Comprovació d'apuntaments, condicions d'estrebats i pantalles de protecció de rases
- Utilització de paviments antilliscants.
- Col·locació de baranes de protecció en llocs amb perill de caiguda.
- Col·locació de xarxes en forats horitzontals
- Protecció de forats i façanes per evitar la caiguda d'objectes (xarxes, lones)
- Ús de canalitzacions d'evacuació de runes, correctament instal·lades
- Ús d'escales de mà, plataformes de treball i bastides
- Col·locació de plataformes de recepció de materials en plantes altes

#### 3.4.2 MESURES DE PROTECCIÓ INDIVIDUAL

- Utilització de cassetes i ulleres homologades contra la pols i/o projecció de partícules
  - Utilització de calçat de seguretat
  - Utilització de casc homologat
  - A totes les zones elevades on no hi hagi sistemes fixes de protecció caldrà establir punts d'ancoratge segurs per poder subjectar-hi el cinturó de seguretat homologat, la utilització del qual serà obligatòria
  - Utilització de guants homologats per evitar el contacte directe amb materials agressius i minimitzar el risc de talls i punxades
  - Utilització de protectors auditius homologats en ambients excessivament sorollosos
  - Utilització de mandils
  - Sistemes de subjecció permanent i de vigilància per més d'un operari en els treballs amb perill d'intoxicació.
- Utilització d'equips de subministrament d'aire

#### 3.4.3 MESURES DE PROTECCIÓ A TERCERS

- Tancament, senyalització i enllumenat de l'obra. Cas que el tancament envaeixi la calçada s'ha de preveure un passadís protegit pel pas de vianants. El tancament ha d'impedir que persones alienes a l'obra puguin entrar.
- Preveure el sistema de circulació de vehicles tant a l'interior de l'obra com en relació amb els vials exteriors
- Immobilització de camions mitjançant falques i/o topalls durant les tasques de càrrega i descàrrega
- Comprovació de l'adequació de les solucions d'execució a l'estat real dels elements (subsòl, edificacions veïnes)
- Protecció de forats i façanes per evitar la caiguda d'objectes (xarxes, lones)

### 3.5 PRIMERS AUXILIS

Es disposarà d'una farmaciola amb el contingut de material especificat a la normativa vigent. S'informarà a l'inici de l'obra, de la situació dels diferents centres mèdics als quals s'hauran de traslladar els accidentats. És convenient disposar a l'obra i en lloc ben visible, d'una llista amb els telèfons i adreces dels centres assignats per a urgències, ambulàncies, taxis, etc. per garantir el ràpid trasllat dels possibles accidentats.

### 3.6 NORMATIVA APLICABLE

#### RELACIÓ DE NORMES I REGLAMENTS APLICABLES

(en negreta les que afecten directament a la Construcció)

Data d'actualització: 30/01/1998

#### SEGURETAT I SALUT EN LES OBRES DE CONSTRUCCIÓ

- **Directiva 92/57/CEE** de 24 de Junio (DO: 26/08/92)  
Disposiciones mínimas de seguridad y de salud que deben aplicarse en las obras de construcción temporales o móviles

- **RD 1627/1997** de 24 de octubre (BOE: 25/10/97)  
Disposiciones mínimas de Seguridad y de Salud en las obras de construcción  
*Transposició de la Directiva 92/57/CEE*  
*Deroga el RD 555/86 sobre obligatorietat d'inclusió d'Estudi de Seguretat i Higiene en projectes d'edificació i obres públiques*

- **Ley 31/1995** de 8 de noviembre (BOE: 10/11/95)  
Prevención de riesgos laborales

Desenvolupament de la Llei a través de les següents disposicions:

- **RD 39/1997** de 17 de enero (BOE: 31/01/97)  
Reglamento de los Servicios de Prevención
- **RD 485/1997** de 14 de abril (BOE: 23/04/97)  
Disposiciones mínimas en materia de señalización, de seguridad y salud en el trabajo
- **RD 486/1997** de 14 de abril (BOE: 23/04/97)  
Disposiciones mínimas de seguridad y salud en los lugares de trabajo  
*En el capítol 1 excloueix les obres de construcció però el RD 1627/1997 l'esmenta en quant a escales de mà.*  
*Modifica i deroga alguns capítols de la Ordenanza de Seguridad e Higiene en el trabajo (O. 09/03/1971)*
- **RD 487/1997** de 14 de abril (BOE: 23/04/97)



Disposiciones mínimas de seguridad y salud relativas a la manipulación manual de cargas que entrañen riesgos, en particular dorsolumbares, para los trabajadores

- RD 488/97 de 14 de abril (BOE: 23/04/97)  
Disposiciones mínimas de seguridad y salud relativas al trabajo con equipos que incluyen pantallas de visualización
- RD 664/1997 de 12 de mayo (BOE: 24/05/97)  
Protección de los trabajadores contra los riesgos relacionados con la exposición a agentes biológicos durante el trabajo
- **RD 665/1997** de 12 de mayo (BOE: 24/05/97)  
Protección de los trabajadores contra los riesgos relacionados con la exposición a agentes cancerígenos durante el trabajo
- **RD 773/1997** de 30 de mayo (BOE: 12/06/97)  
Disposiciones mínimas de seguridad y salud, relativas a la utilización por los trabajadores de equipos de protección individual
- **RD 1215/1997** de 18 de julio (BOE: 07/08/97)  
Disposiciones mínimas de seguridad y salud para la utilización por los trabajadores de los equipos de trabajo  
*Transposició de la Directiva 89/655/CEE sobre utilització dels equips de treball*  
*Modifica i deroga alguns capítols de la Ordenanza de Seguridad e Higiene en el trabajo (O. 09/03/1971)*
- **O. de 20 de mayo de 1952** (BOE: 15/06/52)  
Reglamento de Seguridad e Higiene del Trabajo en la industria de la Construcción  
Modificaciones: O. de 10 de diciembre de 1953 (BOE: 22/12/53)  
O. de 23 de septiembre de 1966 (BOE: 01/10/66)  
*Art. 100 a 105 derogats per O. de 20 de gener de 1956*
- **O. de 31 de enero de 1940. Andamios: Cap. VII, art. 66º a 74º** (BOE: 03/02/40)  
Reglamento general sobre Seguridad e Higiene
- **O. de 28 de agosto de 1970. Art. 1º a 4º, 183º a 291º y Anexos I y II** (BOE: 05/09/70; 09/09/70)  
Ordenanza del trabajo para las industrias de la Construcción, vidrio y cerámica  
Correcció d'errades: BOE: 17/10/70
- **O. de 20 de septiembre de 1986** (BOE: 13/10/86)  
Modelo de libro de incidencias correspondiente a las obras en que sea obligatorio el estudio de Seguridad e Higiene  
Correcció d'errades: BOE: 31/10/86
- **O. de 16 de diciembre de 1987** (BOE: 29/12/87)  
Nuevos modelos para la notificación de accidentes de trabajo e instrucciones para su cumplimiento y tramitación
- **O. de 31 de agosto de 1987** (BOE: 18/09/87)  
Señalización, balizamiento, limpieza y terminación de obras fijas en vías fuera de poblado
- **O. de 23 de mayo de 1977** (BOE: 14/06/77)  
Reglamento de aparatos elevadores para obras  
Modificació: O. de 7 de marzo de 1981 (BOE: 14/03/81)
- **O. de 28 de junio de 1988** (BOE: 07/07/88)  
Instrucción Técnica Complementaria MIE-AEM 2 del Reglamento de Aparatos de elevación y Mantenimiento referente a grúas-torre desmontables para obras  
Modificació: O. de 16 de abril de 1990 (BOE: 24/04/90)
- **O. de 31 de octubre de 1984** (BOE: 07/11/84)  
Reglamento sobre seguridad de los trabajos con riesgo de amianto
- **O. de 7 de enero de 1987** (BOE: 15/01/87)  
Normas complementarias del Reglamento sobre seguridad de los trabajos con riesgo de amianto
- **RD 1316/1989** de 27 de octubre (BOE: 02/11/89)  
Protección a los trabajadores frente a los riesgos derivados de la exposición al ruido durante el trabajo
- O. de 9 de marzo de 1971 (BOE: 16 i 17/03/71)  
Ordenanza General de Seguridad e Higiene en el trabajo  
Correcció d'errades: BOE: 06/04/71  
Modificació: BOE: 02/11/89  
*Derogats alguns capítols per: Ley 31/1995, RD 485/1997, RD 486/1997, RD 664/1997, RD 665/1997, RD 773/1997 i RD 1215/1997*
- **O. de 12 de gener de 1998** (DOG: 27/01/98)  
S'aprova el model de Llibre d'Incidències en obres de construcció
- **Resoluciones aprobatorias de Normas técnicas Reglamentarias para distintos medios de protección personal de trabajadores**
- R. de 14 de diciembre de 1974 (BOE: 30/12/74): N.R. MT-1: Cascos no metálicos
- R. de 28 de julio de 1975 (BOE: 01/09/75): N.R. MT-2: Protectores auditivos
- R. de 28 de julio de 1975 (BOE: 02/09/75): N.R. MT-3: Pantallas para soldadores



Modificació: BOE: 24/10/75

- R. de 28 de julio de 1975 (BOE: 03/09/75): N.R. MT-4: Guantes aislantes de electricidad

Modificació: BOE: 25/10/75

- R. de 28 de julio de 1975 (BOE: 04/09/75): N.R. MT-5: Calzado de seguridad contra riesgos mecánicos

Modificació: BOE: 27/10/75

- R. de 28 de julio de 1975 (BOE: 05/09/75): N.R. MT-6: Banquetas aislantes de maniobras

Modificació: BOE: 28/10/75

- R. de 28 de julio de 1975 (BOE: 06/09/75): N.R. MT-7: Equipos de protección personal de vías respiratorias.

Normas comunes y adaptadores faciales

Modificació: BOE: 29/10/75

- R. de 28 de julio de 1975 (BOE: 08/09/75): N.R. MT-8: Equipos de protección personal de vías respiratorias: filtros mecánicos

Modificació: BOE: 30/10/75

- R. de 28 de julio de 1975 (BOE: 09/09/75): N.R. MT-9: Equipos de protección personal de vías respiratorias: mascarillas autofiltrantes

Modificació: BOE: 31/10/75

- R. de 28 de julio de 1975 (BOE: 10/09/75): N.R. MT-10: Equipos de protección personal de vías respiratorias: filtros químicos y mixtos contra amoníaco

Modificació: BOE: 01/11/75

- Normativa d'àmbit local (ordenances municipals).



## 7 .- AMIDAMENTS I PRESSUPOST



## AMIDAMENT I PRESSUPOST

### MEMÒRIA TÈCNICA VALORADA PER L'ARRANJAMENT I MILLORA DE LA PAVIMENTACIÓ

#### DEL CAMÍ DEL MONESTIR A LA POBLA DE LILLET DE TITULARITAT MUNICIPAL

UT.	DESCRIPCIÓ	LLARGADA ( M) metres	AMPLADA ( M) metres	ALÇADA ( M) metres	TOTAL AMIDAMENT	PREU UNITARI € ( euros)	PRESSUPOST
1.-	<b>M². Subministra i estesa , estesa i compactació de mescla bituminosa en calent de 6 cm gruix , tipus (S-12) amb àrid granític , incloent betum B50/70 , reg d'adherència sobre del la base arranjada i reperfilada del camí existent . Inclou material, transport i desplaçament i retirada de maquinaria a l'obra , i taxes i gestió de residus generats a l'obra.</b> Tram pk. 0,00 fins pk. 925 fins al Monestir	570,00	3,50		1995,00	11,00 €	21.945,00 €
2.-	<b>M³ Reperfilat i rebliment de 5 cm amb material reciclat per anivellar irregularitats , amb aportació d'aigua i compactació amb corró compactador al 90% PM de la base del camí existent de 3,50 a 4 metres d'amplada , per deixar preparat per asfaltar. Inclou material, transport i desplaçament i retirada de maquinaria a l'obra , i taxes i gestió de residus generats a l'obra.</b> Tram pk. 0,00 fins pk. 925 fins al Monestir	570,00	3,50		1995,00	2,50 €	4.987,50 €
7.-	<b>Ut. SEGURETAT I SALUT DE L'OBRA</b> <b>Senyalització i control zones actuació.</b>				1,00	926,16 €	926,16 €
<b>PRESSUPOST D'EXECUCIÓ MATERIAL</b>							<b>27.858,66 €</b>
13 % Despeses generals							3.621,63 €
6 % Benefici industrial							1.671,52 €
P.E.C. ( sense Iva)							33.151,81 €
21% IVA							6.961,88 €
<b>TOTAL PRESSUPOST PER CONTRACTE OBRES</b>							<b>40.113,68 €</b>

signat . Lluís Minoves Pujols, arquitecte municipal contractat de la Pobla de Lillet  
.gener 2026

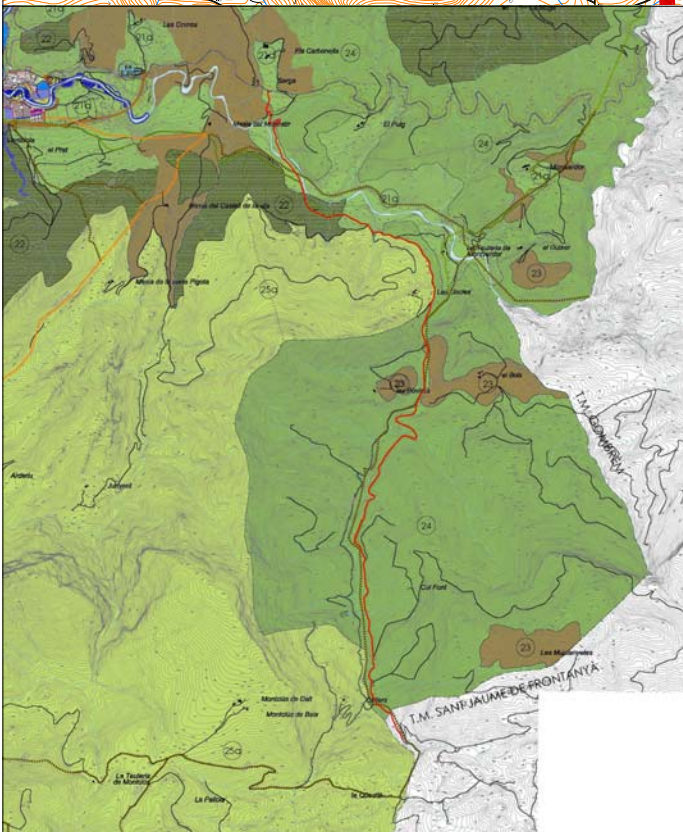
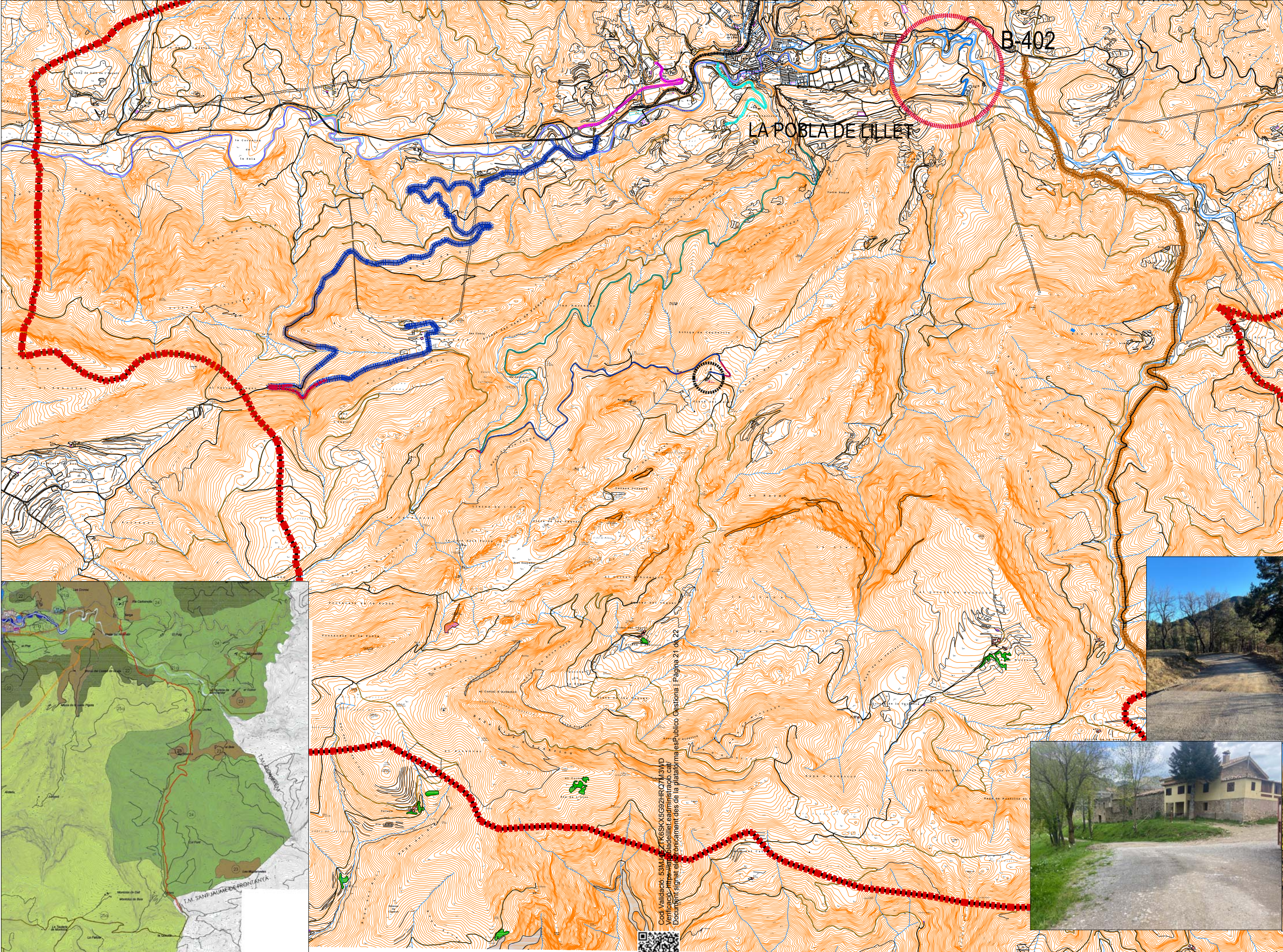


Codi Validació: 53MJEZTK6SKX5624HR07M3WD  
 Verificació: https://apobla.lillet.cat/validacio\_cat/  
 Document signat electrònicament a través de la plataforma e-Administració Pública

e-Administració Pública Gestiona | Pàgina 19 de 22

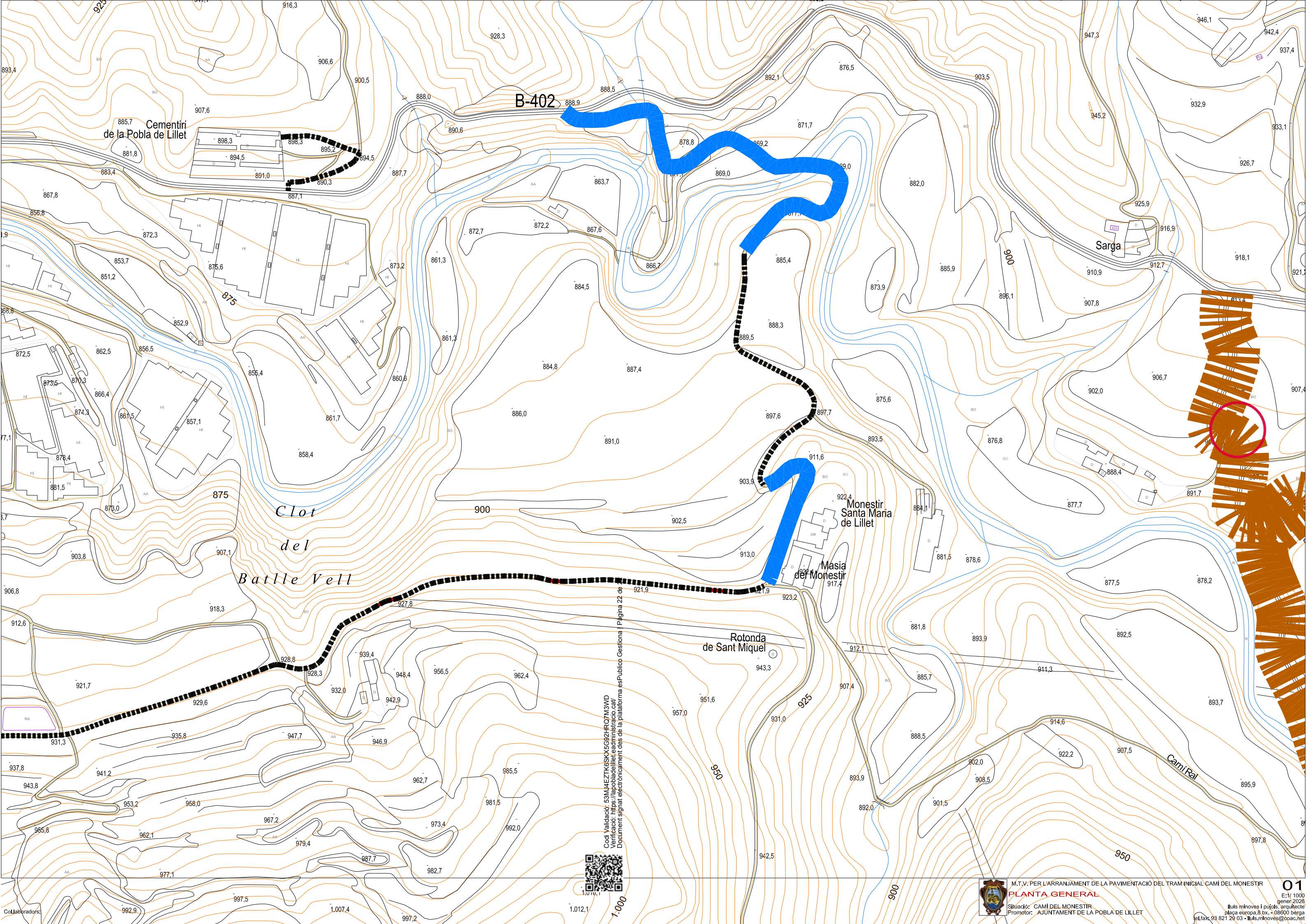
## 8.- PLÀNOLS





Codi Validació: 53MUJ4Z71K6SKX6C92HR07M3WD  
 Verificació: https://sede.ajuntament.lillet.cat/verificacio  
 Document signat electrònicament des de la plataforma esPublico Gestiona | Pàgina 21 de 22





B-402

Cementiri de la Pobla de Lillet

Sarga

Clot del Battle Vell

Monestir Santa Maria de Lillet

Masia del Monestir

Rotonda de Sant Miquel

Cami Real

Codi Validació: 53M4JEZTK8SKXG92HRQ7M3WD  
Verificació: https://apobdellillet.eadministracio.cat/  
Document signat electrònicament des de la plataforma esPublico Gestiona | Pàgina 22 de 22



M.T.V. PER L'ARRANJAMENT DE LA PAVIMENTACIÓ DEL TRAM INICIAL CAMÍ DEL MONESTIR  
**PLANTA GENERAL**  
Situació: CAMÍ DEL MONESTIR  
Promotor: AJUNTAMENT DE LA POBLA DE LILLET

01

E:1/1000  
gener 2026

Iltis minoves i pujols, arquitecte  
plaça europa,8 bx.-08800 béruga  
tel.fax:93 821 29 03 - Iltis.minoves@cpac.cat

Col·laboradors: