

Codi Segur de Verificació:
a8f96408-c7cd-4ff1-8f88-dfd4a4ed9ff
Origen: Administració
Identificador document: ES_L01081000_2026_28202743
Data d'impressió: 02/06/2026 08:33:37
Pàgina 1 de 25

SIGNATURES
1.- ANNA ROVIRA MATAS (TCAT) (Arquitecta), 01/06/2026 14:55



**AJUNTAMENT
d'Olerdola**

Avinguda de Catalunya, 12. 08734 Olerdola - Barcelona
T. 93 890 35 02 - F. 93 817 10 59 - NIF: P-0814400-H
www.olerdola.cat - olerdola@diba.es

INFORME TÈCNIC

ASSUMpte	INFORME JUSTIFICATIU DE LA LICITACIÓ- PROCEDIMENT OBERT SIMPLIFICAT
CONTRACTE	OBRES DE COBRIMENT DE LA PISTA DE L'ESCOLA ROSSEND MONTANÉ A SANT PERE MOLANTA
NÚM. EXPEDIENT	X2026001075
TIPUS DE CONTRACTE	OBRES
PROCEDIMENT	OBERT SIMPLIFICAT

INFORME TÈCNIC.....	1
1. OBJECTE DEL CONTRACTE.....	2
2. JUSTIFICACIÓ DE LA NECESSITAT I IDONEÏTAT DEL CONTRACTE.....	2
3. JUSTIFICACIÓ DE LA DIVISIÓ EN LOTS	5
4. PROCEDIMENT D'ADJUDICACIÓ	6
5. DURADA DEL CONTRACTE I PRÒRROGUES.....	6
6. PRESSUPOST BASE DE LICITACIÓ	6
7. VALOR ESTIMAT DEL CONTRACTE.....	7
8. EXISTÈNCIA DE CRÈDIT.....	7
9. CRITERIS DE SOLVÈNCIA	7
10. CRITERIS D'ADJUDICACIÓ DEL CONTRACTE	9
11. VISITA PRESENCIAL OBLIGATÒRIA A L'EMPLAÇAMENT ABANS DE LA PRESENTACIÓ DE L'OFERTA	15
12. VARIANTS	16
13. OFERTES ANORMALMENT BAIXES.....	16
14. CONDICIONS ESPECIALS D'EXECUCIÓ.....	18
15. MODIFICACIONS DEL CONTRACTE	18
16. PENALITATS I INFRACCIONS.....	19
17. RÈGIM DE PAGAMENT	21
18. REVISIÓ DE PREUS	21
19. SUBCONTRACTACIÓ	21
20. ASSEGURANCES	23
21. ALTRES CONDICIONS DEL CONTRACTE.....	23
22. CONCLUSIONS:.....	25



Codi Segur de Verificació:
a8f96408-c7cd-4ff1-8f88-dfd4a4ed9ff
Origen: Administració
Identificador document: ES_L01081000_2026_28202743
Data d'impressió: 02/06/2026 08:33:37
Pàgina 2 de 25

SIGNATURES
1.- ANNA ROVIRA MATAS (TCAT) (Arquitecta), 01/06/2026 14:55



AJUNTAMENT
d'Olerdola

Avinguda de Catalunya, 12. 08734 Olerdola - Barcelona
T. 93 890 35 02 - F. 93 817 10 59 - NIF: P-0814400-H
www.olerdola.cat - olerdola@diba.es

1. OBJECTE DEL CONTRACTE

L'objecte del present contracte és l'execució de les obres per a la construcció del cobriment, amb pòrtics metàl·lics en gelosia, d'una pista poliesportiva ja existent a l'Escola Rossend Montané de Sant Pere Molanta, al terme municipal d'Olerdola, d'acord amb les determinacions del projecte tècnic aprovat.

Codi CPV:

D'acord amb el Reglament (CE) núm. 213/2008 de la Comissió, de 28 de novembre de 2007, pel qual es modifica el Reglament (CE) núm. 2195/2002 del Parlament Europeu i del Consell, relatiu al vocabulari comú dels contractes públics (CPV), així com amb les Directives 2004/17/CE i 2004/18/CE del Parlament Europeu i del Consell, els codis CPV aplicables al present contracte són els següents:

- 45212200-8 Treballs de construcció d'instal·lacions esportives

2. JUSTIFICACIÓ DE LA NECESSITAT I IDONEÏTAT DEL CONTRACTE

La proposta defineix una coberta lleugera destinada a ampliar les possibilitats d'ús de la pista, tant per a activitats esportives com de lleure, alhora que la protegeix de les inclemències meteorològiques, especialment de la pluja, la radiació solar i les elevades temperatures estivals. En aquest sentit, la coberta es concep com un refugi climàtic capaç de millorar de manera significativa les condicions d'ús durant els mesos més calorosos, quan la forta insolació i la inèrcia tèrmica del paviment de formigó generen temperatures que actualment en dificulten, o fins i tot n'impedeixen, l'ús.

La configuració volumètrica respon principalment a la voluntat de minimitzar la projecció d'ombres sobre el pati de l'escola, esdevenint aquest criteri el factor determinant de la seva definició formal. La coberta es resol mitjançant una sèrie de pòrtics metàl·lics en gelosia que configuren un àmbit cobert amb una alçada lliure mínima de 7 metres respecte al camp de joc, adequada tant per a entrenaments com per a la major part de competicions esportives federades.

Estructuralment, aquests pòrtics s'ancoren a la zona de grades i es projecten cap a l'exterior amb un comportament similar al d'una canya de pescar, recolzant-se finalment sobre el pla de façana, en el mur de formigó de tancament cap a les vinyes, mitjançant una estructura molt lleugera en forma de gelosia.

L'estructura està formada per deu pòrtics metàl·lics en gelosia, amb un cordó superior de perfil HEB-260 i un cordó inferior format per dues UPN-260, connectats mitjançant tubs circulars que generen una triangulació en ziga-zaga. En el tram final, la proximitat entre cordons permet resoldre la secció amb dues xapes laterals contínues.

Codi Segur de Verificació:
a8f96408-c7cd-4ff1-8f88-dfd4a4ed9ff
Origen: Administració
Identificador document: ES_L01081000_2026_28202743
Data d'impressió: 02/06/2026 08:33:37
Pàgina 3 de 25

SIGNATURES
1.- ANNA ROVIRA MATAS (TCAT) (Arquitecta), 01/06/2026 14:55

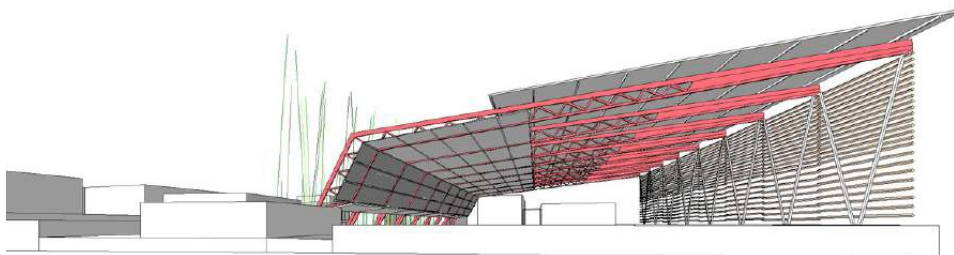


AJUNTAMENT
d'Olèrdola

Avinguda de Catalunya, 12. 08734 Olèrdola - Barcelona
T. 93 890 35 02 - F. 93 817 10 59 - NIF: P-0814400-H
www.olerdola.cat - olerdola@diba.es

Per reforçar la idea d'un gran porxo obert cap a les vinyes, els pòrtics adopten una configuració asimètrica: esdevenen esvelts cap a l'exterior, mentre que pel costat del pati es transformen en pilars inclinats cap a la pista, afavorint així l'assolellament del parvulari.

Pel costat de les vinyes, els pòrtics se suporten sobre una gelosia longitudinal formada per un tub continu de 200x120 mm que dibuixa una sanefa estructural. Els perfils horitzontals permeten el recolzament sobre el muret de formigó existent i la transmissió de càrregues dels pòrtics, mentre que els inclinats actuen com a pilars i contribueixen a l'arriostament del conjunt, amb l'ajut d'elements horitzontals suplementaris per evitar el fimbreg.



La pell de la coberta defineix l'envolvent mínima i regula la incidència solar. A la zona propera al pati es disposa per sota de l'estructura per reduir l'ombra projectada, mentre que a la resta se situa per sobre, optimitzant-ne el comportament constructiu. La coberta, resolta amb xapa perfilada galvanitzada i un únic pendent, integra la recollida d'aigües en una visera que canalitza la pluja cap a la xarxa existent sense necessitat de redimensionament.

Pel que fa al comportament climàtic, el projecte estableix una resposta adaptada al cicle solar. A l'hivern, la configuració permet l'entrada de radiació fins al fons de la pista, reforçant el caràcter de porxo obert i garantint unes condicions d'ús confortables. A l'estiu, en canvi, la mateixa geometria genera una àmplia superfície d'ombra, complementada per un sistema de lames metàl·liques inclinades a la façana més exposada, que filtren la radiació solar i milloren el confort tèrmic.

Finalment, s'incorporen criteris d'economia de mitjans i sostenibilitat mitjançant la reutilització dels elements existents, com les grades, les tanques i els projectors, que es desmunten i es recol·loquen adaptant-se a la nova estructura. En conjunt, la proposta resol de manera integrada els requeriments estructurals, funcionals i ambientals, generant un espai cobert versàtil, eficient i que té en compte les necessitats dels espais situats en el seu entorn immediat.

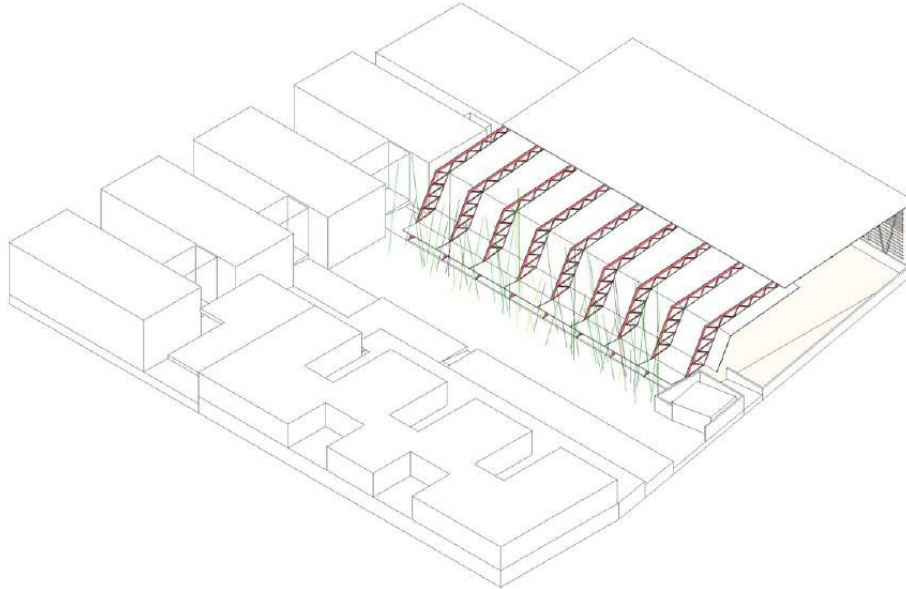
Codi Segur de Verificació:
a8f96408-c7cd-4ff1-8f88-dfd4a4ed9ff
Origen: Administració
Identificador document: ES_L01081000_2026_28202743
Data d'impressió: 02/06/2026 08:33:37
Pàgina 4 de 25

SIGNATURES
1.- ANNA ROVIRA MATAS (TCAT) (Arquitecta), 01/06/2026 14:55



**AJUNTAMENT
d'Olerdola**

Avinguda de Catalunya, 12. 08734 Olerdola - Barcelona
T. 93 890 35 02 - F. 93 817 10 59 - NIF: P-0814400-H
www.olerdola.cat - olerdola@diba.es



L'àmbit total del cobriment de la pista és de 1.590 m².

Aquestes obres es poden realitzar als efectes de donar compliment a la competència municipal descrita en el paràgraf d de l'article 25.2 de la Llei 7/1985, Reguladora de les Bases del règim local (LRBRL), que fa referència al manteniment i millora dels equipaments municipals.

Així mateix, d'acord amb l'article 28 de la Llei 9/2017, de 8 de novembre, de contractes del sector públic, la naturalesa i extensió de les necessitats que es pretenen satisfer mitjançant el contracte queden degudament justificades en la present memòria.

Per executar les obres objecte del contracte es requereixen mitjans personals especialitzats, maquinària específica i coneixements tècnics qualificats en matèria d'estructures metàl·liques, treballs en alçada i coordinació d'obra, dels quals l'Ajuntament no disposa amb mitjans propis.

Concretament, quant a la justificació de la insuficiència de mitjans, cal tenir en compte el següent:

PRIMER. Insuficiència de mitjans personals. Es donen les circumstàncies següents:

Codi Segur de Verificació:
a8f96408-c7cd-4ff1-8f88-dfd4a4ed9ff
Origen: Administració
Identificador document: ES_L01081000_2026_28202743
Data d'impressió: 02/06/2026 08:33:37
Pàgina 5 de 25

SIGNATURES
1.- ANNA ROVIRA MATAS (TCAT) (Arquitecta), 01/06/2026 14:55



AJUNTAMENT
d'Olèrdola

Avinguda de Catalunya, 12. 08734 Olèrdola - Barcelona
T. 93 890 35 02 - F. 93 817 10 59 - NIF: P-0814400-H
www.olerdola.cat - olerdola@diba.es

- Que a la relació de llocs de treball i plantilla municipal no consten places amb la qualificació professional necessària per executar les obres objecte del contracte.
- Que el volum, especificitat tècnica i complexitat dels treballs no poden ser assumits pel personal municipal existent.
- Que les actuacions requereixen personal especialitzat en estructures metàl·liques, muntatge, soldadura, treballs en alçada i coordinació preventiva.

SEGON. Insuficiència de mitjans materials:

- Que l'Ajuntament no disposa de la maquinària, equips auxiliars ni mitjans tècnics necessaris per executar les obres.
- Que les actuacions requereixen mitjans específics de construcció i muntatge propis d'empreses especialitzades del sector.

D'acord amb les previsions de l'article 116.4.f) de la LCSP, es posa de manifest que l'Ajuntament d'Olèrdola no disposa dels mitjans personals ni materials suficients per executar directament les obres objecte del contracte, motiu pel qual resulta necessari acudir a la contractació externa.

3. JUSTIFICACIÓ DE LA DIVISIÓ EN LOTS

D'acord amb l'article 99.3 de la Llei 9/2017, de 8 de novembre, de contractes del sector públic, sempre que la naturalesa o l'objecte del contracte ho permetin, s'ha de preveure la realització independent de cadascuna de les seves parts mitjançant la divisió en lots.

No obstant això, en el present contracte no es considera convenient la divisió en lots atesa la naturalesa unitària i funcional de l'actuació projectada.

Les obres objecte del contracte constitueixen una actuació estructural única, tècnicament interdependent i amb una elevada necessitat de coordinació entre les diferents unitats constructives, especialment pel que fa al muntatge de l'estructura metàl·lica, l'execució de fonamentacions, la col·locació de la coberta, els treballs en alçada i les mesures de seguretat i salut.

La divisió en lots comportaria dificultats tècniques rellevants en la coordinació de les diferents empreses contractistes, incrementaria els riscos d'incompatibilitats en l'execució material de les obres i podria afectar negativament la correcta planificació, seguiment i responsabilitat unitària dels treballs.

Així mateix, la fragmentació contractual comportaria un increment desproporcionat de les tasques de coordinació tècnica i administrativa per part de l'Ajuntament, així com un possible increment dels costos globals de l'actuació, sense que això comportés una millora efectiva de la concurrència ni de l'eficiència en l'execució.

Codi Segur de Verificació:
a8f96408-c7cd-4ff1-8f88-dfd4a4ed9ff
Origen: Administració
Identificador document: ES_L01081000_2026_28202743
Data d'impressió: 02/06/2026 08:33:37
Pàgina 6 de 25

SIGNATURES
1.- ANNA ROVIRA MATAS (TCAT) (Arquitecta), 01/06/2026 14:55



AJUNTAMENT
d'Olerdola

Avinguda de Catalunya, 12. 08734 Olerdola - Barcelona
T. 93 890 35 02 - F. 93 817 10 59 - NIF: P-0814400-H
www.olerdola.cat - olerdola@diba.es

Per tant, es considera justificat que les prestacions objecte del contracte no poden executar-se de manera independent sense comprometre la correcta execució de l'obra, d'acord amb el que disposa l'article 99.3 de la LCSP, motiu pel qual no es preveu la divisió del contracte en lots.

4. PROCEDIMENT D'ADJUDICACIÓ

D'acord amb l'article 159 de la Llei 9/2017, de 8 de novembre, de contractes del sector públic (LCSP), el contracte es tramitarà mitjançant procediment obert simplificat, atès que es tracta d'un contracte d'obres amb un valor estimat inferior a 2.000.000 € i que els criteris d'adjudicació són tots avaluable mitjançant fórmules automàtiques.

El procediment escollit garanteix els principis de publicitat, concurrència, transparència, igualtat de tracte i eficiència en la contractació pública.

5. DURADA DEL CONTRACTE I PRÒRROGUES

El termini d'execució de les obres, d'acord amb el projecte tècnic aprovat, és de SIS (6) mesos, des de la signatura de l'acta de comprovació del replanteig de les obres. No obstant això, es preveu que les obres s'iniciïn el 7 de setembre de 2026.

Aquest termini té la consideració de condició essencial del contracte, de manera que el seu incompliment per causes imputables al contractista podrà donar lloc a la imposició de les penalitats corresponents, sens perjudici de la possible resolució contractual i de la resta de conseqüències previstes a la normativa de contractació pública.

No es preveuen pròrrogues del contracte.

6. PRESSUPOST BASE DE LICITACIÓ

El pressupost base de licitació de les obres és de 917.503,24 € (NOU-CENTS DISSET MIL CINC-CENTS TRES EUROS I VINT-I-QUATRE CÈNTIMS), IVA 21% inclòs.

L'import del pressupost base de licitació inclou la totalitat dels costos directes i indirectes derivats de l'execució de les obres, així com les despeses generals, el benefici industrial, els costos salarials, els mitjans auxiliars i la resta de despeses necessàries per a la correcta execució del contracte.

En el projecte d'obres es desglossen els costos directes i indirectes de les diferents partides, així com els costos de mà d'obra corresponents.

Codi Segur de Verificació:
a8f96408-c7cd-4ff1-8f88-dfd4a4ed9ff
Origen: Administració
Identificador document: ES_L01081000_2026_28202743
Data d'impressió: 02/06/2026 08:33:37
Pàgina 7 de 25

SIGNATURES
1.- ANNA ROVIRA MATAS (TCAT) (Arquitecta), 01/06/2026 14:55



AJUNTAMENT
d'Olerdola

Avinguda de Catalunya, 12. 08734 Olerdola - Barcelona
T. 93 890 35 02 - F. 93 817 10 59 - NIF: P-0814400-H
www.olerdola.cat - olerdola@diba.es

7. VALOR ESTIMAT DEL CONTRACTE

El valor estimat del contracte (VEC), calculat d'acord amb el que disposa l'article 101 de la Llei 9/2017, de 8 de novembre, de contractes del sector públic, és de 834.093,85 € (VUIT-CENTS TRENTA-QUATRE MIL NORANTA-TRES EUROS AMB VUITANTA-CINC CÈNTIMS), IVA exclòs:

El mètode de càlcul per a la determinació del VEC, és el següent:

Import del contracte:	758.267,14 €
Import possibles pròrrogues:	0,00 €
Import modificacions previstes en plecs (art.204 LCSP):	75.826,71 €
Total valor estimat del contracte:	834.093,85 €

8. EXISTÈNCIA DE CRÈDIT

La despesa derivada d'aquesta contractació es farà efectiva amb càrrec a l'aplicació pressupostària 323 62200 COBERTA PISTA SANT PERE MOLANTA del pressupost municipal vigent. (1.040.000 €)

Existeix crèdit adequat i suficient per atendre les obligacions econòmiques que es deriven de la present contractació.

9. CRITERIS DE SOLVÈNCIA

D'acord amb l'article 77 de la Llei 9/2017, de 8 de novembre, de contractes del sector públic (LCSP), en els contractes d'obres amb un valor estimat igual o superior a 500.000 euros és exigible la classificació empresarial del contractista.

Atès que el valor estimat del present contracte supera aquest import, les empreses licitadores hauran d'acreditar la classificació empresarial següent:

Grup C: Edificacions
Subgrup 3: Estructures metàl·liques
Categoria: 3 (entre 360.000 i 840.000 €)

La classificació exigida es determina atenent la naturalesa de la prestació econòmicament predominant del contracte, corresponent a l'execució de l'estructura metàl·lica principal de la coberta, el pressupost d'execució material de la qual supera els 500.000 € IVA exclòs, mentre que la resta d'unitats d'obra tenen caràcter accessori i no assoleixen individualment entitat suficient per justificar una classificació diferenciada.

Codi Segur de Verificació:
a8f96408-c7cd-4ff1-8f88-dfd4a4ed9ff
Origen: Administració
Identificador document: ES_L01081000_2026_28202743
Data d'impressió: 02/06/2026 08:33:37
Pàgina 8 de 25

SIGNATURES
1.- ANNA ROVIRA MATAS (TCAT) (Arquitecta), 01/06/2026 14:55



AJUNTAMENT
d'Olerdola

Avinguda de Catalunya, 12. 08734 Olerdola - Barcelona
T. 93 890 35 02 - F. 93 817 10 59 - NIF: P-0814400-H
www.olerdola.cat - olerdola@diba.es

Aquesta classificació correspon doncs, a obres d'edificació relatives a estructures metàl·liques, d'acord amb els articles 25 i següents del Reial decret 1098/2001, de 12 d'octubre, pel qual s'aprova el Reglament general de la Llei de contractes de les administracions públiques.

En el cas d'unions temporals d'empreses (UTE), la classificació es podrà acreditar en els termes previstos a la normativa de contractació pública.

La classificació empresarial acreditarà la solvència econòmica i financera i la solvència tècnica i professional de l'empresa contractista per executar les prestacions objecte del contracte.

No obstant això, per garantir la correcta execució de les obres i atesa l'especial complexitat tècnica de l'estructura projectada, les empreses licitadores hauran d'acreditar, a més a més, la solvència tècnica i professional i el personal tècnic mínim adscrit a l'obra següents:

Solvència tècnica i professional:

Caldrà acreditar com a mínim la realització d'almenys 1 obra similar a la que es licita (estructura metàl·lica d'edificació aïllada i coberta de dimensions semblants a les del projecte) executades en el curs dels últims 5 anys amb un import mínim de 600.000 € (IVA exclòs).

En el cas d'empreses de nova creació, és a dir, que tingui una antiguitat inferior a 5 anys, aquest requisit no li serà d'aplicació. En aquest cas, caldrà aportar una declaració en què s'indiqui la maquinària, el material i l'equip tècnic del qual es disposa per a l'execució de les obres, adjuntant la documentació acreditativa pertinent per justificar que és suficient per a la realització de les obres concretes del lot o lots pels quals es liciti.

Personal tècnic mínim adscrit a l'obra:

L'empresa haurà de disposar, com a mínim, el personal tècnic següent:

- Un/a cap d'obra, amb titulació mínima d'arquitecte tècnic, enginyer tècnic o titulació equivalent.
- Un/a encarregat/da d'obra, amb una experiència mínima de tres anys en obres de naturalesa similar a les del present contracte.

La solvència tècnica s'acreditarà mitjançant la presentació de la documentació següent:

- a) Relació de les principals obres executades durant els darrers cinc anys relatives a estructures metàl·liques o cobertes d'edificació de característiques similars, indicant import, dates i destinataris públics o privats.
- b) Certificats de bona execució de les obres incloses en la relació anterior.

Codi Segur de Verificació:
a8f96408-c7cd-4ff1-8f88-dfd4a4ed9ff
Origen: Administració
Identificador document: ES_L01081000_2026_28202743
Data d'impressió: 02/06/2026 08:33:37
Pàgina 9 de 25

SIGNATURES
1.- ANNA ROVIRA MATAS (TCAT) (Arquitecta), 01/06/2026 14:55



**AJUNTAMENT
d'Olerdola**

Avinguda de Catalunya, 12. 08734 Olerdola - Barcelona
T. 93 890 35 02 - F. 93 817 10 59 - NIF: P-0814400-H
www.olerdola.cat - olerdola@diba.es

Quan el destinatari sigui una entitat del sector públic, els certificats seran expedits o visats per l'òrgan competent. Quan el destinatari sigui un subjecte privat, els certificats seran emesos per aquest o, a manca d'aquests, mitjançant declaració de l'empresari acompanyada de la documentació acreditativa corresponent.

- c) Còpia dels títols acadèmics i professionals del personal tècnic adscrit a l'obra, així com currículum acreditatiu de l'experiència requerida.

En el cas d'empreses de nova creació, amb una antiguitat inferior a cinc anys, la solvència tècnica s'acreditarà mitjançant una declaració indicant la maquinària, material i equip tècnic disponible per a l'execució de les obres, adjuntant la documentació acreditativa corresponent.

L'empresa adjudicatària haurà de mantenir durant tota l'execució del contracte els requisits de solvència i els mitjans personals adscrits a l'obra.

Qualsevol substitució del personal tècnic adscrit requerirà comunicació prèvia a l'Ajuntament i haurà de garantir una qualificació i experiència equivalents.

La manca d'adscripció efectiva dels mitjans personals exigits o la seva absència reiterada a l'obra podrà ser considerada incompliment contractual, als efectes previstos al plec de clàusules administratives particulars.).

10. CRITERIS D'ADJUDICACIÓ DEL CONTRACTE

Per a l'adjudicació del contracte es tindran en compte diversos criteris en base a la millor relació qualitat-preu, als efectes del que disposa l'art. 145 LCSP, criteris que versaran sobre els aspectes econòmics i tècnics relatius a l'objecte del contracte.

Els criteris a aplicar per valoració de les ofertes presentades que determinaran la selecció de la proposició econòmicament més avantatjosa seran amb criteris automàtics.

CRITERIS D'ADJUDICACIÓ:

D'acord amb el que disposa l'article 145 de la Llei 9/2017, de 8 de novembre, de contractes del sector públic (LCSP), l'adjudicació del contracte es realitzarà utilitzant una pluralitat de criteris d'adjudicació sobre la base de la millor relació qualitat-preu.

Els criteris d'adjudicació establerts estan directament vinculats a l'objecte del contracte i orientats a garantir una execució adequada de les obres, atenent especialment la singularitat estructural de la coberta projectada, la necessitat de minimitzar incidències durant l'execució dels treballs en un entorn escolar en funcionament, la qualitat constructiva, la durabilitat de l'estructura i el correcte control tècnic de l'obra.

Codi Segur de Verificació:
a8f96408-c7cd-4ff1-8f88-dfd4a4ed9ff
Origen: Administració
Identificador document: ES_L01081000_2026_28202743
Data d'impressió: 02/06/2026 08:33:37
Pàgina 10 de 25

SIGNATURES
1.- ANNA ROVIRA MATAS (TCAT) (Arquitecta), 01/06/2026 14:55



AJUNTAMENT
d'Olerdola

Avinguda de Catalunya, 12. 08734 Olerdola - Barcelona
T. 93 890 35 02 - F. 93 817 10 59 - NIF: P-0814400-H
www.olerdola.cat - olerdola@diba.es

Tots els criteris previstos són objectius i avaluables de manera automàtica mitjançant fórmules o criteris quantificables.

La puntuació màxima total serà de 100 punts.

1. Oferta econòmica. Fins a 75 punts

L'oferta que millori més a la baixa el pressupost de licitació es valorarà en 75 punts. Les altres ofertes seran puntuades aplicant un rigorós criteri de proporcionalitat entre ambdues magnituds, màxima i mínima, aplicant la següent fórmula:

$$P = 75 * \left(1 - \left(\frac{O_i - O_{ma}}{L}\right) * \left(\frac{1}{M}\right)\right)$$

On,

P= puntuació obtinguda

L= pressupost base de licitació

O_i= import de l'oferta que es valora

O_{ma}= import de l'oferta econòmica més baixa admesa

M=1,5 (Factor de modulació)

Les ofertes que superin el pressupost base de licitació seran excloses del procediment.

S'utilitza aquesta fórmula, que parteix de la fórmula lineal i a la que s'aplica un factor de modulació. Amb l'aplicació d'aquesta fórmula, la millor oferta econòmica seguirà obtenint la major puntuació i la distància entre les puntuacions segueix essent proporcional. La diferència està en que s'aplica un factor de modulació per tal de desincentivar la presentació d'ofertes temeràries. Amb això s'estimula la presentació de bones ofertes econòmiques acompanyades de la presentació de millors propostes tècniques que les observades en el projecte per tal d'aconseguir bones puntuacions en ambdós apartats de valoració.

2. Ampliació del termini de garantia – fins a 3 punts

Es valorarà l'ampliació del termini, respecte al termini mínim de garantia establert legalment per a les obres executades (1 any).

La puntuació s'atorgarà de la manera següent:

<u>Ampliació del termini de garantia</u>	<u>Puntuació</u>
1 any adicional	1 punt
2 anys adicionales	2 punts



AJUNTAMENT
d'Olerdola

Avinguda de Catalunya, 12. 08734 Olerdola - Barcelona
T. 93 890 35 02 - F. 93 817 10 59 - NIF: P-0814400-H
www.olerdola.cat - olerdola@diba.es

<u>Ampliació del termini de garantia</u>	<u>Puntuació</u>
3 anys addicionals	3 punts

No s'atorgarà puntuació parcial intermèdia.

L'ampliació de garantia inclourà la totalitat de les obres executades, materials, estructura metàl·lica, elements de fixació i coberta, així com la subsanació de defectes durant aquest període de temps.

Aquest criteri està vinculat a la durabilitat, qualitat i correcte comportament constructiu de l'obra executada.

3. Millora del control de qualitat de l'estructura metàl·lica – fins a 7 punts

S'atorgaran 7 punts a les ofertes que assumeixin el compromís d'executar, sense cost addicional per a l'Ajuntament, la totalitat de les actuacions de control de qualitat següents en relació amb la fabricació i el muntatge de l'estructura metàl·lica:

- Control previ dimensional del lloc on s'ha d'implantar la coberta per tal de poder confeccionar els plànols de taller que permetin verificar tant la correcta geometria dels diferents elements metàl·lics que componen l'estructura com la bondat de les solucions proposades per a les unions cargolades, a fi de ser validats per la Direcció Facultativa abans de procedir a la seva fabricació.
- Facilitar la verificació dimensional i d'execució dels elements estructurals fabricats a taller abans del seu transport a la planta de galvanització,
- Control de qualitat de les unions cargolades estructurals mitjançant verificació del parell de collament i comprovació del correcte ajust i muntatge, amb verificació del 100% de les unions situades en punts estructurals principals (nodes de suport, zones d'encastament, recolzaments i elements de transmissió de càrregues singulars) i control per mostreig representatiu de la resta d'unions,
- Control del procés de galvanitzat en calent dels elements estructurals d'acord amb la normativa aplicable, incloent verificació del gruix i la continuïtat del recobriments,
- Emissió d'un informe final de control de qualitat de fabricació i muntatge de l'estructura, subscrit per tècnic competent, laboratori o entitat de control de qualitat degudament acreditada, en el que es justifiquin tots els aspectes anteriors.

Per a l'obtenció de la puntuació en aquest criteri, el licitador haurà d'aportar, juntament amb la seva oferta, un document de compromís exprés i signat, en el qual es manifesti de manera inequívoca l'assumpció de la totalitat de les actuacions descrites.

La manca de compromís respecte de les actuacions enumerades comportarà la no obtenció de la puntuació en aquest criteri.



AJUNTAMENT
d'Olerdola

Avinguda de Catalunya, 12. 08734 Olerdola - Barcelona
T. 93 890 35 02 - F. 93 817 10 59 - NIF: P-0814400-H
www.olerdola.cat - olerdola@diba.es

Aquest criteri està directament vinculat a la qualitat constructiva, la seguretat estructural i la durabilitat de l'obra executada.

4. Millora del confort acústic i del comportament tèrmic de la coberta davant temperatures extremes – fins a 10 punts

Es valorarà la millora de les condicions tècniques de la coberta modificant o complementant la solució prevista al projecte per una solució amb millors prestacions d'aïllament tèrmic i de confort acústic.

- S'atorgaran 10 punts a les ofertes que incorporin l'execució de la totalitat de la coberta amb panell sandvitx prefabricat o bé amb doble pell absorbent acústica muntada in situ, amb nucli de llana de roca mineral (amb un gruix mínim de 5 cm), incloent els corresponents remats, fixacions i elements auxiliars necessaris per a la seva correcta execució.

La solució oferta haurà de garantir unes prestacions mínimes adequades a l'ús previst de l'equipament i acreditar, mitjançant fitxes tècniques o certificats emesos pel fabricant corresponent, els valors següents:

- transmitància tèrmica igual o inferior a $0,80 \text{ W/m}^2\text{K}$,
- absorció acústica mínima $\alpha_w = 0,65$,
- classificació mínima de reacció al foc A2-s1,d0.

En el cas de panells sandvitx o sistemes equivalents amb nucli de llana de roca mineral, el gruix mínim de l'aïllament serà de 50 mm.

- S'atorgaran 4 punts quan la millora s'apliqui únicament al tram de coberta situat per sota de l'estructura principal, corresponent a l'àmbit més proper a la pista i a les grades, atès que és la zona amb menor ventilació i més proximitat als usuaris.

La solució oferta haurà de:

- ser tècnicament compatible amb l'estructura i amb les condicions geomètriques i funcionals definides al projecte, sense comportar modificacions de les condicions estructurals essencials de l'obra;
- garantir prestacions tèrmiques i acústiques superiors a les previstes a la solució base del projecte;
- incorporar tots els elements necessaris per a la seva correcta execució, estabilitat, acabat i estanquitat.

La Direcció Facultativa verificarà durant l'execució de les obres el compliment efectiu de les característiques tècniques compromeses per l'empresa adjudicatària.

Codi Segur de Verificació:
a8f96408-c7cd-4ff1-8f88-dfbd4a4ed9ff
Origen: Administració
Identificador document: ES_L01081000_2026_28202743
Data d'impressió: 02/06/2026 08:33:37
Pàgina 13 de 25

SIGNATURES
1.- ANNA ROVIRA MATAS (TCAT) (Arquitecta), 01/06/2026 14:55



AJUNTAMENT
d'Olerdola

Avinguda de Catalunya, 12. 08734 Olerdola - Barcelona
T. 93 890 35 02 - F. 93 817 10 59 - NIF: P-0814400-H
www.olerdola.cat - olerdola@diba.es

Aquest criteri està directament vinculat amb la durabilitat de la coberta, la millora del confort dels usuaris, el comportament de l'equipament davant condicions climàtiques extremes i la reducció de les necessitats futures de manteniment i explotació.

5. Millores del sistema d'enllumenat: fins a 5 punts

5.1. Sistema de control i regulació de l'enllumenat de la pista poliesportiva: 2,5 punts

S'atorgaran 2,5 punts a les ofertes que assumeixin l'execució íntegra d'un sistema de control i regulació de l'enllumenat de la pista poliesportiva, basat en tecnologia de comunicació sense fils de baix consum i arquitectura oberta, destinat al control individualitzat dels projectors LED regulables previstos a la instal·lació.

El sistema proposat haurà de permetre, com a mínim:

- El control individualitzat de cada projector
- La regulació del nivell lumínic
- La creació d'agrupacions de projectors
- La configuració i activació d'escenes d'il·luminació
- El control remot mitjançant aplicació mòbil gratuïta compatible, com a mínim, amb dispositius ios i android
- La modificació dels paràmetres de funcionament i programació sense necessitat d'actuacions físiques sobre la instal·lació.

La solució haurà de ser compatible amb els drivers regulables dels projectors previstos a la instal·lació. En cas que algun projector no sigui directament compatible amb el sistema proposat, l'adjudicatari haurà d'incorporar els elements auxiliars necessaris per permetre'n la regulació i control individualitzat.

El sistema haurà d'incloure tots els elements necessaris per al seu correcte funcionament, comunicació, configuració i posada en servei, incloent nodes de control, repetidors o altres dispositius auxiliars que siguin necessaris per garantir una cobertura i estabilitat adequades de la xarxa de comunicacions, evitant falses comunicacions, pèrdues de connectivitat o funcionaments erronis, especialment tenint en compte que es tracta d'una instal·lació exterior coberta i sense tancament perimetral.

La proposta inclourà la configuració inicial del sistema, així com la programació i posada en funcionament de quatre (4) escenes predefinides que seran determinades pels serveis tècnics municipals durant l'execució del contracte, vinculades als diferents usos previstos de la instal·lació, com ara activitats esportives, entrenaments, activitats lúdiques, esdeveniments o tasques de manteniment.

Codi Segur de Verificació:
a8f96408-c7cd-4ff1-8f88-dfd4a4ed9ff
Origen: Administració
Identificador document: ES_L01081000_2026_28202743
Data d'impressió: 02/06/2026 08:33:37
Pàgina 14 de 25

SIGNATURES
1.- ANNA ROVIRA MATAS (TCAT) (Arquitecta), 01/06/2026 14:55



AJUNTAMENT
d'Olerdola

Avinguda de Catalunya, 12. 08734 Olerdola - Barcelona
T. 93 890 35 02 - F. 93 817 10 59 - NIF: P-0814400-H
www.olerdola.cat - olerdola@diba.es

El sistema haurà de funcionar sense necessitat de llicències recurrents, quotes de subscripció o dependència obligatòria de plataformes cloud externes per al seu funcionament ordinari.

La instal·lació haurà de ser compatible amb els equips previstos al projecte i incloure tots els elements necessaris per al seu correcte funcionament.

5.2. Recol·locació i integració de punts de llum viària i del pati: 2,5 punts

S'atorgaran 2,5 punts a les ofertes que assumeixin l'execució íntegra de totes les actuacions descrites en aquest apartat. No s'atorgarà puntuació parcial.

- a) Recol·locació de tres (3) punts de llum viària existents, mitjançant la seva integració a l'estructura de la coberta projectada, amb la finalitat de mantenir la il·luminació de la zona d'aparcament adjacent.

L'actuació haurà d'incloure:

- Desmuntatge dels punts de llum existents,
- Adaptació dels suports a l'estructura metàl·lica de la coberta,
- Adequació de la instal·lació elèctrica existent,
- I tots els elements necessaris per al seu correcte funcionament i legalització.

- b) Reposició de punts d'il·luminació del pati amb obra civil associada

Consistirà en la retirada i substitució de dos projectors existents i la seva recol·locació sobre nous suports verticals, incloent:

- execució de rasa i canalització soterrada,
- instal·lació de noves línies elèctriques,
- col·locació de dues (2) noves columnes d'enllumenat,
- i connexió i posada en servei del sistema.

Les actuacions hauran de garantir la correcta integració amb la urbanització existent i el compliment de la normativa vigent en matèria d'instal·lacions elèctriques i enllumenat exterior.

Aquest criteri està directament vinculat amb la funcionalitat, la polivalència d'ús i l'eficiència energètica de l'equipament esportiu.

Justificació dels criteris d'adjudicació

Els criteris d'adjudicació definits responen a la necessitat d'obtenir una oferta econòmicament viable i tècnicament solvent, garantint una adequada execució de les obres d'una estructura singular i d'elevada exigència tècnica.

Codi Segur de Verificació:
a8f96408-c7cd-4ff1-8f88-dfd4a4ed9ff
Origen: Administració
Identificador document: ES_L01081000_2026_28202743
Data d'impressió: 02/06/2026 08:33:37
Pàgina 15 de 25

SIGNATURES
1.- ANNA ROVIRA MATAS (TCAT) (Arquitecta), 01/06/2026 14:55



**AJUNTAMENT
d'Olerdola**

Avinguda de Catalunya, 12. 08734 Olerdola - Barcelona
T. 93 890 35 02 - F. 93 817 10 59 - NIF: P-0814400-H
www.olerdola.cat - olerdola@diba.es

Els criteris qualitius establerts estan vinculats directament a aspectes determinants de l'execució de l'obra, com són:

- La qualitat dels processos de fabricació i muntatge,
- La durabilitat dels materials,
- La millora del comportament acústic i tèrmic,
- La funcionalitat de l'equipament,
- La reducció dels costos futurs de manteniment i explotació.

La ponderació dels criteris econòmics i qualitius es considera proporcionada i adequada a les característiques del contracte i als objectius d'interès públic perseguits.

11. VISITA PRESENCIAL OBLIGATÒRIA A L'EMPLAÇAMENT ABANS DE LA PRESENTACIÓ DE L'OFERTA

Atesa la singularitat de les obres objecte del contracte, es considera necessari establir l'obligatorietat d'una visita prèvia presencial a l'emplaçament per part de les empreses licitadores.

La necessitat d'aquesta visita es justifica per les característiques específiques de l'actuació, que no poden ser plenament apreciades únicament mitjançant la documentació tècnica del projecte, i especialment per:

- La complexitat geomètrica i estructural de la coberta projectada,
- La necessitat de compatibilitzar l'execució de les obres amb el funcionament ordinari del centre escolar,
- Les afectacions existents sobre els espais de pati, grades, accessos, aparcament i instal·lacions existents,
- La integració dels nous elements estructurals amb elements i serveis actuals,
- Les condicions reals d'implantació i execució de les obres,
- Les limitacions d'accés a l'emplaçament derivades de l'amplada reduïda dels carrers i espais de maniobra, especialment en relació amb l'entrada i operativa de camions, grues i maquinària auxiliar,
- La necessitat de garantir una correcta comprensió de l'abast i condicions efectives d'execució dels treballs.

La visita obligatòria té com a finalitat garantir que totes les empreses licitadores disposin d'un coneixement suficient i homogeni de les condicions reals de l'emplaçament i de les singularitats de l'obra, contribuint així a la presentació d'ofertes tècnicament viables, econòmicament ajustades i adequadament adaptades a les condicions efectives d'execució del contracte.

Aquesta exigència es considera proporcionada, necessària i directament vinculada a l'objecte del contracte, d'acord amb els principis establerts a la LCSP.

Per tant, proposem que en el PCAP s'incorpori un punt indicant el següent:

Codi Segur de Verificació:
a8f96408-c7cd-4ff1-8f88-dfd4a4ed9ff
Origen: Administració
Identificador document: ES_L01081000_2026_28202743
Data d'impressió: 02/06/2026 08:33:37
Pàgina 16 de 25

SIGNATURES
1.- ANNA ROVIRA MATAS (TCAT) (Arquitecta), 01/06/2026 14:55



AJUNTAMENT
d'Olerdola

Avinguda de Catalunya, 12. 08734 Olerdola - Barcelona
T. 93 890 35 02 - F. 93 817 10 59 - NIF: P-0814400-H
www.olerdola.cat - olerdola@diba.es

“Per tal de poder participar en el procediment de licitació, serà obligatori que les empreses licitadores efectuïn una visita presencial a l'emplaçament de les obres.

La visita tindrà per objecte permetre el coneixement directe de:

- *l'àmbit d'actuació,*
- *les condicions reals de l'emplaçament,*
- *les singularitats estructurals i constructives de l'obra,*
- *les afectacions sobre els espais existents i el funcionament ordinari del centre escolar,*
- *les condicions d'accés i implantació de l'obra,*
- *les limitacions logístiques derivades de les dimensions dels carrers i espais de maniobra per a l'accés de camions, grues i maquinària auxiliar,*
- *i les mesures necessàries per compatibilitzar l'execució de les obres amb l'activitat ordinària del centre.*

La data i hora de la visita s'indicarà a l'anunci de licitació o al perfil del contractant. Es programarà amb antelació suficient per garantir la concurrència.

De la visita s'estendrà certificat acreditatiu d'assistència, que serà emès pels serveis tècnics municipals.

Aquest certificat haurà d'incorporar-se obligatòriament a la documentació administrativa presentada pel licitador.

La visita podrà ser realitzada per representant de l'empresa degudament autoritzat.

L'obligació d'assistència a la visita no té per objecte limitar la concurrència sinó garantir el coneixement efectiu de les condicions d'execució d'una actuació singular i tècnicament complexa.”

12. VARIANTS

Els licitadors no podran presentar variants en les seves ofertes.

13. OFERTES ANORMALMENT BAIXES

Es consideraran ofertes amb valors anormalment baixos o desproporcionats aquelles que, atenent exclusivament a la seva oferta econòmica, es trobin en algun dels supòsits següents:

1. Quan hi hagi un únic licitador, sigui inferior al pressupost base de licitació en més de 25 unitats percentuals.
2. Quan hi hagin dos licitadors, la que sigui inferior en més de 20 unitats percentuals a l'altra oferta.

Codi Segur de Verificació:
a8f96408-c7cd-4ff1-8f88-dfbd4a4ed9ff
Origen: Administració
Identificador document: ES_L01081000_2026_28202743
Data d'impressió: 02/06/2026 08:33:37
Pàgina 17 de 25

SIGNATURES
1.- ANNA ROVIRA MATAS (TCAT) (Arquitecta), 01/06/2026 14:55



AJUNTAMENT
d'Olèrdola

Avinguda de Catalunya, 12. 08734 Olèrdola - Barcelona
T. 93 890 35 02 - F. 93 817 10 59 - NIF: P-0814400-H
www.olerdola.cat - olerdola@diba.es

3. Quan hi hagi tres licitadors, les que siguin inferiors a més de 10 unitats percentuals a la mitja aritmètica de les ofertes presentades. No obstant, s'exclourà per al còmput d'aquesta mitja l'oferta de quantia més elevada quan sigui superior en més de 10 unitats percentuals a aquesta mitja.
4. Quan hi hagi quatre o més licitadors, les que siguin inferiors a més de 10 unitats percentuals a la mitja aritmètica de les ofertes presentades. No obstant, si entre elles existeixen ofertes que siguin superiors en més de 10 unitats percentuals a aquesta mitja, es procedirà al càlcul d'una nova mitja només amb les ofertes que no es trobin en el supòsit indicat. En tot cas, si el número de les ofertes és inferior a tres, la nova mitja es calcularà sobre les tres ofertes de menor quantia.

Per determinar si una oferta és anormalment baixa es tindrà en compte l'import de l'oferta econòmica (criteri 1) i si s'ha ofert la millora del confort acústic i del comportament tèrmic de la coberta (criteri 4).

Atès que la millora relativa al confort tèrmic i acústic de la coberta comporta un increment econòmic rellevant i directament quantificable sobre el cost de l'obra, es considera necessari ponderar-la a efectes del càlcul de les ofertes anormalment baixes, per evitar distorsions en la comparació econòmica entre ofertes.

Per calcular el percentatge de baixa de cada proposta, s'aplicarà un coeficient de 5 unitats percentuals addicionals sobre el percentatge de descompte del pressupost base de licitació ofert en cas que s'ofereixi la millora de la coberta sencera i amb un coeficient de 2 unitats percentuals addicionals en el cas que s'ofereixi la millora parcial de la coberta.

És a dir, el percentatge ponderat de baixa a considerar a efectes de calcular si una oferta és desproporcionada o anormalment baixa serà el següent:

$$\text{Baixa ponderada: } B_i = (BO_i + A + B)\%$$

On,

BO_i = baixa sobre el pressupost base de licitació en %

A = 5% (en el cas que s'ofereixi la millora de la coberta sencera)

B = 2% (en el cas que s'ofereixi la millora parcial de la coberta)

El valor econòmic de la resta de possibles millores ofertes per les empreses licitadores (criteris 2, 3 i 5), encara que s'ofereixin en la seva totalitat, té una incidència percentual molt reduïda (inferior a l'1%) i, per tant, no es considera rellevant a aquests efectes.

Codi Segur de Verificació:
a8f96408-c7cd-4ff1-8f88-dfd4a4ed9ff
Origen: Administració
Identificador document: ES_L01081000_2026_28202743
Data d'impressió: 02/06/2026 08:33:37
Pàgina 18 de 25

SIGNATURES
1.- ANNA ROVIRA MATAS (TCAT) (Arquitecta), 01/06/2026 14:55



AJUNTAMENT
d'Olerdola

Avinguda de Catalunya, 12. 08734 Olerdola - Barcelona
T. 93 890 35 02 - F. 93 817 10 59 - NIF: P-0814400-H
www.olerdola.cat - olerdola@diba.es

14. CONDICIONS ESPECIALS D'EXECUCIÓ

Les condicions especials en relació amb l'execució del contracte, d'obligat compliment per part dels tècnics contractistes seran les de vetllar per al compliment de les mesures següents:

- Prendre les mesures necessàries per minimitzar l'impacte mediambiental que l'execució de l'obra pugui ocasionar, fent una correcta gestió dels residus, manteniment de la maquinària, control de l'emissió de pols, control impacte acústic.
- Garantir la seguretat i la protecció de la salut en el lloc de treball i el compliment dels convenis col·lectius sectorials i territorials aplicables, excepte que les possibles condicions laborals pactades individualment siguin més beneficioses pels treballadors.

15. MODIFICACIONS DEL CONTRACTE

L'Administració contractant, en l'exercici de les potestats previstes en aquest Plec de clàusules administratives i d'acord amb els articles 203 a 207 i concordants de la LCSP, només podrà introduir modificacions per raó d'interès públic, i prèvia justificació a l'expedient.

De conformitat amb l'establert a l'esmentada legislació, l'Administració podrà introduir dos tipus de modificacions, les quals seran obligatòries pel contractista:

- a) Modificacions que no preveu el plec de clàusules administratives particulars: prestacions addicionals, circumstàncies imprevisibles i modificacions no substancials, sempre que concorrin raons d'interès públic. Queden supeditades al compliment dels requisits exigits a l'article 205 de la LCSP.
- b) Les modificacions previstes en el plec de clàusules administratives particulars o en l'anunci de licitació de forma clara, precisa i inequívoca i que detallen els límits de la modificació (art. 204 de la LCSP).

Es preveu la modificació del contracte, tot justificant-ho en l'expedient, d'acord amb les condicions següents:

1. S'admetran modificacions de contracte amb la inclusió de preus nous, fixats contradictòriament pels procediments establerts per la Llei, que suposin un increment de com a màxim el 10% del pressupost inicial del contracte, i que vinguin motivades per a petites desviacions respecte el projecte tècnic (per ajustar algun element definit en el projecte que no s'ajusti exactament a la realitat física de l'obra), o bé la substitució d'algun element de l'estructura (tant dels fonaments com de l'estructura principal com dels elements auxiliars o de fixació), de les instal·lacions previstes (instal·lació elèctrica o d'enllumenat) o dels materials d'acabats (paviments o revestiments) o del propi equipament esportiu per un altre de similars

Codi Segur de Verificació:
a8f96408-c7cd-4ff1-8f88-dfd4a4ed9ff
Origen: Administració
Identificador document: ES_L01081000_2026_28202743
Data d'impressió: 02/06/2026 08:33:37
Pàgina 19 de 25

SIGNATURES
1.- ANNA ROVIRA MATAS (TCAT) (Arquitecta), 01/06/2026 14:55



AJUNTAMENT
d'Olerdola

Avinguda de Catalunya, 12. 08734 Olerdola - Barcelona
T. 93 890 35 02 - F. 93 817 10 59 - NIF: P-0814400-H
www.olerdola.cat - olerdola@diba.es

característiques a les descrites en el projecte, quan per problemes de subministrament, fabricació o d'altres incidències puguin suposar l'incompliment del termini d'execució de l'obra o bé perquè els nous elements proposats millorin les condicions estructurals, funcionals i de manteniment respecte als previstos al projecte.

2. Abast i límit següents: la modificació del contracte podrà afectar al 10% del preu inicial de contracte.

Les modificacions proposades pel contractista, hauran de disposar del vistiplau de la direcció facultativa i hauran de ser aprovades per l'òrgan de contractació, abans de dur-se a terme.

Seràn obligatòries per al contractista, les modificacions del contracte d'obres que s'acordin de conformitat amb el que estableix l'article 206 de la Llei de contractes. En cas que la modificació suposi supressió o reducció d'unitats d'obra, el contractista no té dret a reclamar cap indemnització.

Per altra banda, no tindran la consideració de modificacions:

1. L'excés d'amidaments, entenent com a tal la variació que durant l'execució correcta de l'obra es produeixi exclusivament en el nombre d'unitats realment executades sobre les previstes en els mesuraments del projecte, sempre que en global no representin un increment de la despesa superior al 10 per cent del preu del contracte inicial. Aquest excés de mesuraments s'ha de recollir en la certificació final de l'obra.
2. La inclusió de preus nous, fixats contradictòriament pels procediments establerts en la LCSP i en les seves normes de desplegament, sempre que no suposin un increment del preu global del contracte ni afectin unitats d'obra que en el seu conjunt excedeixi el 3 per cent del pressupost primitiu.

16. PENALITATS I INFRACCIONS

Considerant les característiques del contracte, així com també les possibles millores que puguin oferir els contractistes i que seran objecte de valoració, s'estableixen les següents penalitats:

- a) Faltes molt greus
 - L'incompliment de les obligacions contractuals essencials previstes en el plec de clàusules administratives particulars (PCAP).
 - L'incompliment o compliment defectuós de les obligacions i/o condicions d'execució del contracte establertes en el PCAP i en el plec de prescripcions tècniques, quan produeixin un perjudici molt greu i no doni lloc a la resolució del contracte.
 - L'incompliment de les prescripcions sobre senyalització i seguretat de tercers en les prestacions.

Codi Segur de Verificació:
a8f96408-c7cd-4ff1-8f88-dfd4a4ed9ff
Origen: Administració
Identificador document: ES_L01081000_2026_28202743
Data d'impressió: 02/06/2026 08:33:37
Pàgina 20 de 25

SIGNATURES
1.- ANNA ROVIRA MATAS (TCAT) (Arquitecta), 01/06/2026 14:55



**AJUNTAMENT
d'Olerdola**

Avinguda de Catalunya, 12. 08734 Olerdola - Barcelona
T. 93 890 35 02 - F. 93 817 10 59 - NIF: P-0814400-H
www.olerdola.cat - olerdola@diba.es

- L'incompliment molt greu de les obligacions derivades de la normativa general sobre prevenció de riscos laborals.
 - Les actuacions que, per acció o omisió, generen riscos greus sobre el medi ambient d'acord amb la legislació vigent.
 - L'incompliment dels terminis de pagament amb contractistes i proveïdors.
- b) Faltes greus
- L'incompliment o compliment defectuós de les obligacions i/o condicions d'execució del contracte establertes en el PCAP i en el plec de prescripcions tècniques, quan no constitueixin falta molt greu.
 - L'incompliment de les prescripcions municipals sobre comunicació de les prestacions.
 - L'incompliment que no constitueixi falta molt greu de les obligacions derivades de la normativa general sobre prevenció de riscos laborals.
 - L'incompliment de les condicions especials d'execució establertes en el PCAP, quan no se'ls hi hagi atribuït el caràcter d'obligacions contractuals essencials.
- c) Faltes lleus
- L'incompliment o compliment defectuós de les obligacions i/o condicions d'execució del contracte establertes en el PCAP i en el plec de prescripcions tècniques, quan no constitueixin falta molt greu o greu.
 - L'incompliment de les obligacions de caràcter formal o documental exigides en la normativa de prevenció de riscos laborals i que no estiguin tipificades com a greus o molt greus.

Penalitats:

Les penalitats que li seran imposades al contractista per la comissió d'aquestes faltes són les següents:

- Per faltes lleus una penalitat equivalent a un 3% com a màxim del preu d'adjudicació per a cada penalitat d'aquesta tipologia.
- Per faltes greus una penalitat equivalent a un 6% com a màxim del preu d'adjudicació per cada penalitat d'aquesta tipologia.
- Per faltes molt greus una penalitat equivalent a un 10% com a màxim del preu d'adjudicació. La imposició d'una penalitat d'aquesta tipologia és incompatible amb la imposició d'altres penalitats amb independència de la tipologia de què es tracti.

De conformitat amb l'article 192.1 de la LCSP, l'import total de les penalitats no pot superar el 50% del preu del contracte.

El termini per a imposar la corresponent penalitat o sanció contractual serà de tres mesos a comptar des de la data d'incoació del corresponent expedient.

Codi Segur de Verificació:
a8f96408-c7cd-4ff1-8f88-dfd4a4ed9ff
Origen: Administració
Identificador document: ES_L01081000_2026_28202743
Data d'impressió: 02/06/2026 08:33:37
Pàgina 21 de 25

SIGNATURES
1.- ANNA ROVIRA MATAS (TCAT) (Arquitecta), 01/06/2026 14:55



AJUNTAMENT
d'Olerdola

Avinguda de Catalunya, 12. 08734 Olerdola - Barcelona
T. 93 890 35 02 - F. 93 817 10 59 - NIF: P-0814400-H
www.olerdola.cat - olerdola@diba.es

17. RÈGIM DE PAGAMENT

1. La persona que exerceix la direcció facultativa de l'obra expedirà mensualment les certificacions que comprendran l'obra executada durant aquest període de temps. Aquestes certificacions s'han d'expedir durant els primers deu dies següents al mes al que corresponguin.
2. El pagament a l'empresa contractista s'efectuarà contra presentació de factura expedida d'acord amb la normativa vigent sobre factura electrònica, en els terminis i les condicions establertes en l'article 198 de la LCSP.

D'acord amb el que estableix la Llei 25/2013, de 27 de desembre, d'impuls de la factura electrònica i creació del registre comptable de factures en el sector públic, les factures s'han de signar amb signatura avançada basada en un certificat reconegut, i han d'incloure, necessàriament, el número d'expedient de contractació.

El punt general d'entrada de factures electròniques de l'Ajuntament d'Olerdola és el servei de factura electrònica de l'Administració Oberta de Catalunya, eFACT. Es pot accedir a la plataforma des de l'enllaç següent: <http://www.olerdola.cat/tramits-i-gestions/factura-electronica>

El codi DIR3 de l'Ajuntament és el següent: L01081458.

Un cop rebudes les corresponents factures, seran revisades i conformades pels serveis tècnics. En cas de disconformitat, es retornaran al contractista les factures presentades, atorgant-li un termini màxim de deu dies hàbils a comptar des del dia següent al de la recepció, als efectes d'efectuar esmenes o presentar nova factura amb les rectificacions corresponents.

18. REVISIÓ DE PREUS

No s'admet la revisió de preus

19. SUBCONTRACTACIÓ

Les empreses contractistes poden concertar amb altres empreses la realització parcial de la prestació objecte d'aquest contracte.

Codi Segur de Verificació:
a8f96408-c7cd-4ff1-8f88-dfbd4a4ed9ff
Origen: Administració
Identificador document: ES_L01081000_2026_28202743
Data d'impressió: 02/06/2026 08:33:37
Pàgina 22 de 25

SIGNATURES
1.- ANNA ROVIRA MATAS (TCAT) (Arquitecta), 01/06/2026 14:55



AJUNTAMENT
d'Olerdola

Avinguda de Catalunya, 12. 08734 Olerdola - Barcelona
T. 93 890 35 02 - F. 93 817 10 59 - NIF: P-0814400-H
www.olerdola.cat - olerdola@diba.es

L'empresa contractista ha de comunicar per escrit, després de l'adjudicació del contracte i, com a molt tard, quan iniciï la seva execució, a l'òrgan de contractació la intenció de subscriure subcontractes, indicant la part de la prestació que pretén subcontractar i la identitat, les dades de contacte i el representant o representants legals de l'empresa subcontractista, justificant suficientment l'aptitud d'aquesta per executar-la per referència als elements tècnics i humans de què disposa i a la seva experiència, i acreditant que no es troba incursa en prohibició de contractar.

Si l'empresa subcontractista té la classificació adequada per realitzar la part del contracte objecte de la subcontractació, la comunicació d'aquesta circumstància és suficient per acreditar la seva aptitud.

L'empresa contractista ha de notificar per escrit a l'òrgan de contractació qualsevol modificació que pateixi aquesta informació durant l'execució del contracte, i tota la informació necessària sobre els nous subcontractes.

La subscripció de subcontractes està sotmesa al compliment dels requisits i circumstàncies regulades en l'article 215 de la LCSP.

La infracció de les condicions establertes en aquesta clàusula i en l'article 215 de la LCSP per procedir a la subcontractació, així com la falta d'acreditació de l'aptitud de l'empresa subcontractista té, en funció de la repercussió en l'execució del contracte, les conseqüències següents:

- a) La imposició al contractista d'una penalitat de fins a un 50 per 100 de l'import del subcontracte.
- b) La resolució del contracte, sempre que es compleixin els requisits que estableix el segon paràgraf de la lletra f) de l'apartat 1 de l'article 211 LCSP.

Les empreses subcontractistes queden obligades només davant l'empresa contractista principal qui assumirà, per tant, la total responsabilitat de l'execució del contracte front a l'Ajuntament, de conformitat amb aquest plec i amb els termes del contracte, inclòs el compliment de les obligacions en matèria mediambiental, social o laboral a incloses en aquest plec. El coneixement que l'Ajuntament tingui dels contractes subscrits o l'autorització que atorgui no alteren la responsabilitat exclusiva del contractista principal.

Les empreses subcontractistes no tenen acció directa davant de l'Ajuntament contractant per les obligacions contretes amb elles per l'empresa contractista, com a conseqüència de l'execució del contracte principal i dels subcontractes.

En cap cas l'empresa o les empreses contractistes poden concertar l'execució parcial del contracte amb persones inhabilitades per contractar d'acord amb l'ordenament jurídic o incurses en alguna de les causes de prohibició de contractar previstes en l'article 71 de la LCSP.

Codi Segur de Verificació:
a8f96408-c7cd-4ff1-8f88-dfd4a4ed9ff
Origen: Administració
Identificador document: ES_L01081000_2026_28202743
Data d'impressió: 02/06/2026 08:33:37
Pàgina 23 de 25

SIGNATURES
1.- ANNA ROVIRA MATAS (TCAT) (Arquitecta), 01/06/2026 14:55



AJUNTAMENT
d'Olerdola

Avinguda de Catalunya, 12. 08734 Olerdola - Barcelona
T. 93 890 35 02 - F. 93 817 10 59 - NIF: P-0814400-H
www.olerdola.cat - olerdola@diba.es

L'empresa contractista ha d'informar a qui exerceix la representació de les persones treballadores de la subcontractació, d'acord amb la legislació laboral.

El pagament a les empreses subcontractistes i a les empreses subministradores es regeix pel que disposen els articles 216 i 217 de la LCSP.

L'Ajuntament pot comprovar el compliment estricte de pagament a les empreses subcontractistes i a les empreses subministradores per part de l'empresa contractista. A aquests efectes, l'empresa contractista haurà d'aportar, quan se li sol·liciti, relació detallada de les empreses subcontractistes o empreses subministradores amb especificació de les condicions relacionades amb el termini de pagament i haurà de presentar el justificant de compliment del pagament en termini.

20. ASSEGURANCES

L'empresa contractista assumeix el compromís de subscriure una assegurança de responsabilitat civil amb cobertura de riscos de l'activitat objecte del contracte amb un import mínim de 900.000 € per sinistre i per 300.000 € per víctima, i amb vigència durant tota la duració del contracte.

S'acreditarà mitjançant certificat expedit per l'asseguradora, en què constin els imports i riscos assegurats i la data de venciment de l'assegurança, i mitjançant el document de compromís vinculant de subscripció, pròrroga o renovació de l'assegurança, en els casos en què sigui procedent.

21. ALTRES CONDICIONS DEL CONTRACTE

Consultes durant la licitació:

Les respostes a les consultes efectuades durant la licitació seran publicades en el perfil del contractant i tindran caràcter vinculant, per tal de garantir la igualtat i la concurrència en el procés de licitació.

Durant el termini d'exposició pública, es recomana que es formulin les consultes tan aviat com sigui possible, abans de la data de finalització del termini. Les preguntes efectuades en les darreres 72 hores del termini abans de la presentació de les ofertes, podran no ser contestades si no hi ha temps material per detectar la consulta i poder redactar la resposta.

Facultats de l'administració municipal:

L'Administració municipal mitjançant el responsable del contracte té la facultat d'inspeccionar la realització de les prestacions objecte del present contracte sent obligació del contractista facilitar qualsevol visita d'inspecció a realitzar pel responsable del contracte.

Codi Segur de Verificació:
a8f96408-c7cd-4ff1-8f88-dfd4a4ed9ff
Origen: Administració
Identificador document: ES_L01081000_2026_28202743
Data d'impressió: 02/06/2026 08:33:37
Pàgina 24 de 25

SIGNATURES
1.- ANNA ROVIRA MATAS (TCAT) (Arquitecta), 01/06/2026 14:55



**AJUNTAMENT
d'Olèrdola**

Avinguda de Catalunya, 12. 08734 Olèrdola - Barcelona
T. 93 890 35 02 - F. 93 817 10 59 - NIF: P-0814400-H
www.olerdola.cat - olerdola@diba.es

Obligacions dels contractistes:

Les empreses contractistes són responsables de la qualitat tècnica de les prestacions i subministraments realitzats, així com també de les conseqüències que es dedueixin per a l'Administració o per a terceres persones de les omissions, errors, mètodes inadequats o conclusions incorrectes en l'execució del contracte.

Les empreses contractistes executen el contracte al seu risc i ventura i estan obligades a indemnitzar els danys i perjudicis que es causin a terceres persones com a conseqüència de les operacions que requereixin l'execució del contracte, excepte en el cas que els danys siguin ocasionats com a conseqüència immediata i directa d'una ordre de l'Administració.

Són també obligacions de l'empresa contractista, en l'execució del contracte, les següents:

- L'empresa contractista està obligada a fer-se càrrec de les despeses del lliurament i el transport del béns que calgui subministrar al lloc convingut, així com les derivades dels assaigs i anàlisis de materials i unitats d'obres i dels informes específics que la persona que exerceix la direcció facultativa ordeni, sense perjudici d'aquells previstos en el plec de prescripcions tècniques, i de qualsevol altre que resulti d'aplicació segons les disposicions vigents, en la forma i condicions que aquestes assenyalin.
- L'empresa contractista està obligada a instal·lar pel seu compte els senyals necessaris per indicar l'accés a l'obra, la circulació a la zona que ocupen els treballs i els punts de possible perill a causa de l'obra, tant en la zona esmentada com en els límits i rodalies. A més, l'empresa contractista ha de tenir cura de la conservació i manteniment dels cartells i senyals esmentats i estarà obligada a la seva immediata reposició. Les despeses que s'originin aniran al seu càrrec.
- El contractista haurà de portar el Llibre d'Ordres correctament diligenciat i complimentat, en el qual la direcció d'obra ha de ressenyar els acords, les ordres que es dictin i els fets dels quals es vulgui deixar constància. Les incidències de tota mena que es produeixin en el seu decurs i que per la seva naturalesa no siguin formulades en el Llibre d'Ordres, es podran recollir en el Llibre d'Incidències de l'Obra pel control i seguiment del Pla de Seguretat i Salut, segons determina l'art. 13 del RD 1627/1997, de 24 d'octubre, modificat per la Disposició Final Tercera del RD 1109/2007, pel qual es desenvolupa la Llei 32/2006, reguladora de la subcontractació en el sector de la construcció. El llibre d'incidències restarà en poder del Coordinador de Seguretat i Salut en els obres, encara que mentre es mantingui en l'obra, el contractista en tingui la custòdia.
- El cap d'obra, designat per part de l'empresa adjudicatària, haurà d'assistir a totes les visites d'obres setmanals, i prèvia comunicació a la Direcció Facultativa, també haurà d'assistir a les reunions que l'Ajuntament celebri per fer el seguiment de les obres que es realitzen.

Codi Segur de Verificació:
a8f96408-c7cd-4ff1-8f88-dfd4a4ed9ff
Origen: Administració
Identificador document: ES_L01081000_2026_28202743
Data d'impressió: 02/06/2026 08:33:37
Pàgina 25 de 25

SIGNATURES
1.- ANNA ROVIRA MATAS (TCAT) (Arquitecta), 01/06/2026 14:55



**AJUNTAMENT
d'Olèrdola**

Avinguda de Catalunya, 12. 08734 Olèrdola - Barcelona
T. 93 890 35 02 - F. 93 817 10 59 - NIF: P-0814400-H
www.olerdola.cat - olerdola@diba.es

- El contractista preferentment emprarà la llengua catalana en les seves relacions escrites amb l'Ajuntament. També s'ha d'utilitzar almenys el català en la senyalització, rètols, materials i impresos relacionats amb el servei contractat.
- Anirà a càrrec del contractista el cartell informatiu de la descripció de l'obra i de les subvencions de que disposi, amb les característiques i dimensions que estableixi la normativa d'aquestes subvencions.

22. CONCLUSIONS:

D'acord amb tot el que he exposat en aquest informe de necessitat, proposo que l'Ajuntament liciti mitjançant un procediment obert simplificat les OBRES DE COBRIMENT DE LA PISTA POLIESPORTIVA DE L'ESCOLA ROSSEND MONTANÉ DE SANT PERE MOLANTA (OLÈRDOLA), d'acord amb el projecte executiu aprovat definitivament per l'Ajuntament d'Olèrdola.

(SIGNAT I DATAT ELECTRÒNICAMENT)