

RIDERS FESTA MAJOR 2026

22/07/2026 PREGÓ a la plaça 11 setembre

Sonorització, microfonia, a confirmar.

1- Esbart Joaquim Ruyra

2. SISTEMA DE SO (PA)

- Sistema de so adequat per a espai exterior
- Cobertura homogènia per al públic
- Potència suficient segons aforament

3. MICROFONIA I CANALS

Sonorització per:

- 12 instruments de vent
- Secció de percussió

Es requereix:

- Microfonia adequada per instruments de vent
- Microfonia específica per percussió

4. MONITORATGE

- 4 monitors d'escenari -Distribuïts per cobrir els diferents músics

5. CONTROL TÈCNIC

- Taula de so amb suficients canals per a tots els instruments
- Tècnic de so durant:
 - Muntatge
 - Prova de so
 - Actuació

🔊 2. SO

Sistema de so

- Sistema de PA adequat per a l'espai amb cobertura homogènia
- Potència suficient per al públic assistent
- Monitors a l'escenari

Reproducció

- Música **gravada** gestionada per la pròpia entitat
- L'entitat aportarà **ordinador propi** amb sortida d'àudio
- Es requereix:
 - Entrada **minijack / DI / línia** compatible
 - Connexió directa a taula de so

Control

- El control de les pistes musicals el farà l'entitat (des del seu ordinador)
- Es demana tècnic de so per ajustar nivells generals durant l'actuació

Microfonia

- 2 microfons per a presentacions

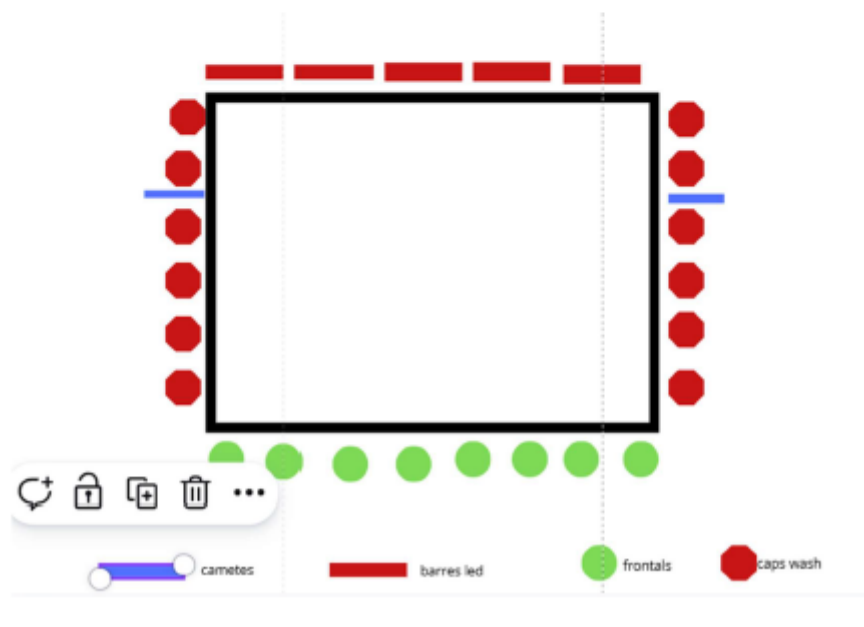
💡 3. ILLUMINACIÓ

- **Trilite adaptat a les mides de l'escenari**
5 barres LED tipus PAR per a contrallum escènic
- **Carrers (laterals):**
6 caps **wash** per cada lateral

- **Frontal:**
8 **PC 1000W** (o equivalent LED) per il·luminació frontal homogènia
- **Contra:** 5 barres led per a 4 focus
- **Màquina de fum:** 2 hazers (boira baixa)
- Control d'il·luminació amb possibilitat de **canvis bàsics d'intensitat i color durant l'actuació**
- Tècnic d'il·luminació durant l'actuació per executar els canvis bàsics

4. ESPAI ESCÈNIC

- Sense obstacles que dificultin el moviment dels dansaires
- Cortinatge darrera negra
- Faldons a l'escenari
- 2 cametes de 2 metres a cada costat per entrades o sortides



5. OBSERVACIONS

- L'espectacle consta de diverses peces musicals gestionades des d'un ordinador propi
- L'entitat posarà linòleum
- Passe tècnic : 1 hora
- Memòries: 2,5 hores
- Es facilitarà, si cal, una escaleta orientativa per coordinar llums i so
- Els efectes d'il·luminació seran senzills i adaptats al ritme de cada peça
- Aquestes condicions són pactables i adaptables a l'espai d'actuació

23/07/2026

1- Banda-Cobla Santa Maria (Plaça 11 setembre)

***17.00H -19.00h. PROVES DE SO.**
(concert Big Band & Marc Anglarill)
Lloc: escenari Festa Major.

Material: escenari de festa Major 100 cadires.(banda + Big Band)

Equip de so:

- Micròfons per:
 - bateria/congas.
 - trompetes (4)
 - trombons (4)
 - saxos (5)
 - baix elèctric
 - Guitarra
 - piano
 - 2 cantants.
- Monitors
- Llums: frontals i pont
- Tarima: 8mts × 2mts ×1mtr d'alçada
(a sobre de l'escenari)

***19.30H CONCERT DE BANDA**

Lloc: Escenari Festa Major.

Material: 100 cadires.

***23.00H CONCERT BIG BAND & MARC ANGLARILL**

Lloc : Escenari de festa Major

2- Mon DJ + Guillem Solé (CAP 2)



Mon DJ Rider Tècnic



- 1- Dos reproductors Pioneer 3000 o Pioneer 2000 Nexus2 (Linkats)
- 2- Una Pioneer DJM-900 Nexus 2
- 3- Dos monitors potents controlats desde el booth de la DJM-900
- 4- Un micro sense fils (Inalambric) regulat desde la DJM-900
- 5- Una tarima de 2m x 1m (Mínim)

RIDER TÈCNIC SFX - Bàsic

HORARIS MUNTATGE

El muntatge de tots els SFX durarà aproximadament 1:15h. És per això que es demana realitzar el muntatge de tots els efectes prèviament a l'inici de l'esdeveniment.

Necessitem testejar el correcte funcionament de tots els efectes.
Al finalitzar les proves, es retiraran els que estiguin situats sobre l'escenari.

*Els articles que van situats a boca d'escenari, s'afegiran al canvi d'artista.

Tots els articles d'efectes especials hauran de quedar-se al seu lloc per seguretat i no es podran moure o desplaçar mai, sense l'aprovació del responsable tècnic de l'equip de Mon DJ.

NECESSITATS SFX

El control dels efectes especials es realitzarà des del lateral de l'escenari per seguretat.

L'espai de control dels SFX serà de 1x2m aproximadament, i es situarà al lateral de l'escenari.

En el cas que no sigui possible i s'hagi de controlar els efectes en remot, l'organització proveirà d'un monitor amb sortida de rea, amb vista lateral amb visió al foso.

Corrent: **1x Cetac de 32A Trifàsic a boca d'escenari**

***És important que els punts de corrent siguin dedicats. Des del muntatge fins al final de l'actuació, hauran de romandre connectats.**

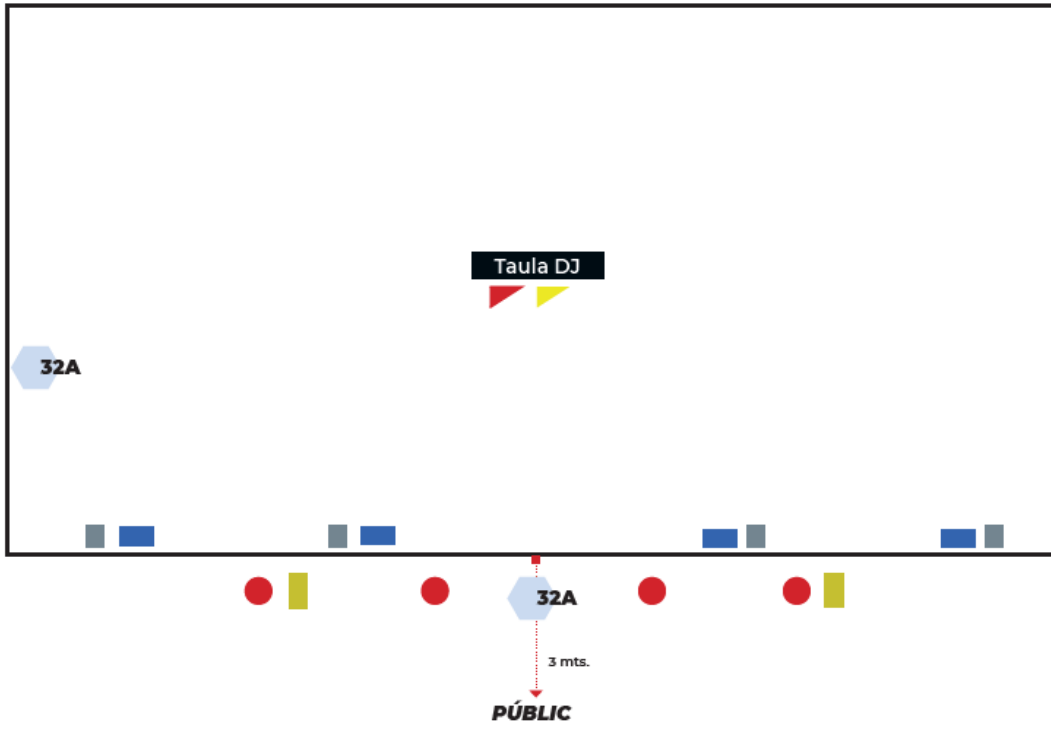
DISTÀNCIES DE SEGURETAT

Es demana que les tanques anti-avalot estiguin disposades a mínim 4 metres de boca de l'escenari. L'incumpliment de les distàncies de seguretat impedirà que puguem realitzar l'espectacle amb seguretat.

VEHICLES I ACCÉS

L'equip de SFX constarà de 2 tècnics i vindrem amb un vehicle.
Aquests hauran de disposar d'aparcament aprop, facilitat per l'organització.

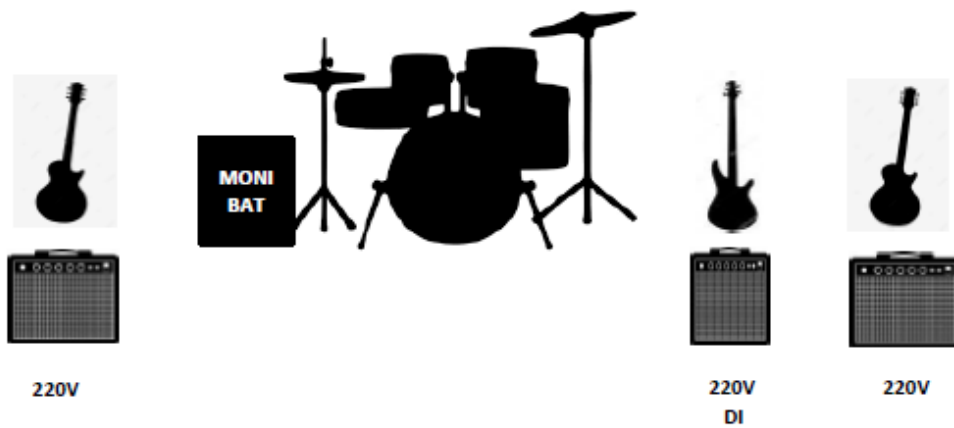
SFX MONDJ 2026



-
-  Sonicboom Plus
 -  Tornado Confeti
 -  Sparkular
 -  Explo Gx2 (Foc)
 -  Explo Gx3 (Pistola Foc)
 -  Sparkular blaster (Pistola Espurnes)

3- Alhambre's (CAP 2)

Rider Alambre's



BOMBO
CAJA
TOM 1
TOM 2
GOLIATH

AKG 112 O SIMIL
SM 57 O SIMIL
604 O SIMIL
604 O SIMIL
604 O SIMIL

OH L /OH R
Cualquiera de condensador de membrana pequeña

BAJO
GTR ALEX
GTR RAUL

DI
SM57
SM57

VOZ PRINCIPAL
CORO 1
CORO 2
CORO 3

SM58 GERMAN
SM58 ALEX
SM58 JAVI
SM58 RAUL

24/07/2026

1- David Oleari (CAP 2)

RIDER DAVID OLEARI FM 2026

SET DJ DAVID OLEARI ACTUACIÓ

El set que necessitaria es :

3 CDJ 3000 (ó mínim CDJ 2000 Nexus 2)

1 taula Pioneer V10 (ó DJM 900)

1 micro amb cable connectat a la taula Pioneer (opcional)

2 monitors preescolta dj

25/07/2026

1- Diversiones (CAP 2)

 Orquestra
diversiones

 Orquestra
diversiones

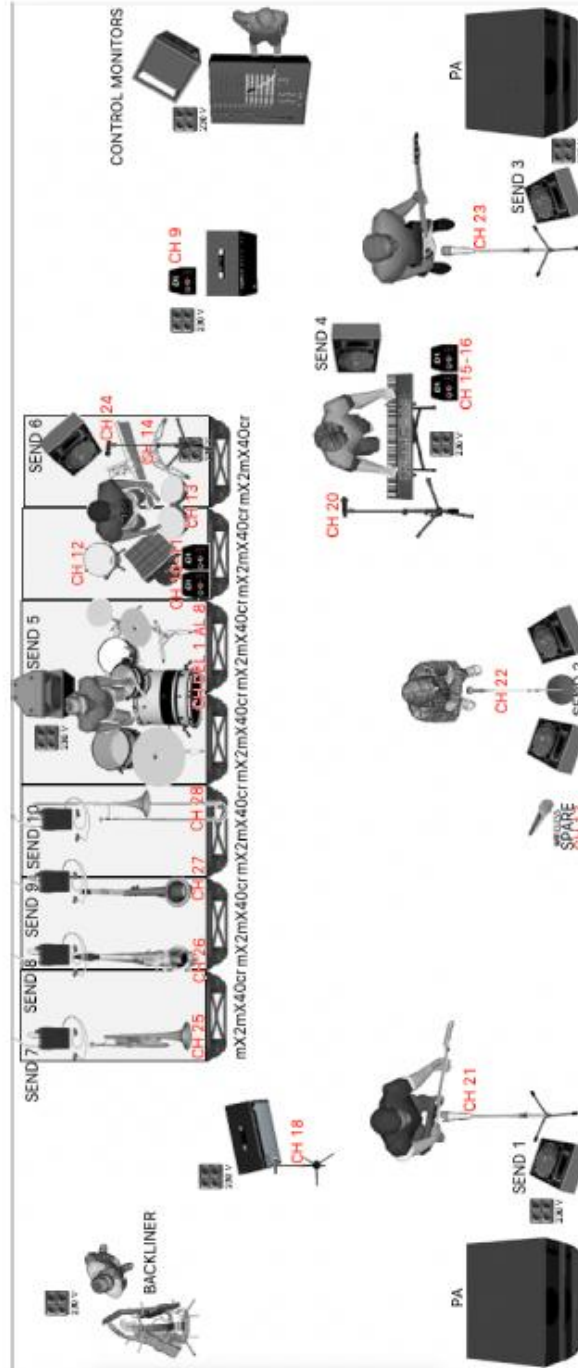
RIDER TÈCNIC SO I LLUMS GIRA 2026

ACTUALITZACIÓ GENER 2026
(aquesta versió anul·la a qualsevol anterior)

LLISTA DE CANALS

CH	INSTRUMENT	MIC	PEU	
1	BOMBO IN	BETA 91A		
2	CAIXA UP	SM57	CURT	
3	CAIXA DOWN	e604	PINÇA	
4	HH	SM81	CURT	
5	TOM 1	e604	PINÇA	
6	TOM 2	e604	PINÇA	
7	OH L	SM81	LLARG	
8	OH R	SM81	LLARG	
9	BAIX	DI BSS AR133		
10	PAD L	DI BSS AR133		
11	PAD R	DI BSS AR133		
12	GOLIAT	e604	PINÇA	
13	BONGOS	SM57	CURT	
14	OH PERCU	SM81	LLARG	
15	KEY L	DI BSS AR133		
16	KEY R	DI BSS AR133		
17	SPARE (VEU ALBERT (C))	SM58 WIRELESS		Al terra
18	ELECTRICA-L (DAVID)	SM57	CURT	
19	VEU PITUS	SM58	LLARG	Al mig davant tarima
20	VEU XECO (KEY)	SM58	LLARG	
21	VEU DAVID (GTR)	SM58	LLARG	
22	VEU FORT (C)	SM58 WIRELESS	LLARG	
23	VEU ALBERT (BASS)	SM58	LLARG	
24	VEU VINYAKA (PERCU)	SM58	LLARG	
25	TROMPETA	DPA4099 WIRELESS	PINÇA	
26	SAXO 1	DPA4099 WIRELESS	PINÇA	
27	SAXO 2	DPA4099 WIRELESS	PINÇA	
28	TROMBÓ	DPA4099 WIRELESS	PINÇA	
29				
30	TALKBAC	MICRO AMB INTERRUPTOR		MIXER FOH
31	IPAD L	MINIJACK		MIXER FOH
32	IPAD R	MINIJACK		MIXER FOH

STAGE PLOT



NECESSITATS TÈCNIQUES SO

MUNTATGE ESCENARI – CONTROL

- Les mides mínimes de l'escenari hauran de ser de 10m.x 8m.
- La P.A. estarà situada fora d'aquest espai, ajustat correctament abans de les proves de la banda. En cas de limitador haurà d'estar instal·lat i ajustat abans de les proves i sense insertar
- Són necessàries 7 tarimes regulables en alçada de 2x1m tipus ROSCO.
- L'alçada mínima de l'escenari serà de 140 cm i protegit per tanques antiavalots homologades
- El control de F.O.H. es muntarà ubicat al mig de la PA a la distància coherent per la bona escola de l'equip i les taules de So i Llums hauran d'estar una al costat de l'altre. I tot el control protegit per tanques homologades. I preparada amb plàstics en cas de pluja.

P.A.

S'haurà d'aconseguir una pressió continua mínima de 110db de soroll rosa fins a 30 metres de l'escenari o fins allà on acabi la platea o el lloc on hi hagi públic.

Sistema LINE ARRAY tipus TWaudio, L-Acoustics, EV o Martin.

CONTROL FOH

- La taula de so serà tipus YAMAHA CL5(consultar prèviament).
- 1 base de 4 endolls lliure 220v. per ús exclusiu del tècnic a l'alçada de la taula.
- Il·luminació de taula i rack suficient.
- Intercom tipus shout entre control de P.A. i taula de monitors i/o escenari.

MONITORS

- Taula de monitors 32Ch amb les mateixes característiques que la taula de F.O.H.
- NO sempre portem Tècnic de monitors, l'empresa ha de proporcionar un/a assitent/a capacitat/da per fer de Tècnic/a de monitors si s'escau.
- 7 monitors de 2 vies preferentment amb la configuració d'un 12" i un 2" de reconeguda marca + 1 escolta de la mateixa marca i model(pel Tècnic de monitors) + 1 SISTEMA COMPLET DRUMFILL AMB UN 18 + TOP" posat al terra, fora de la tarima, per al bateria i el Bateria del Grup "avegades" porta un INEAR propi que es connecta directament en el drumfill(autoamplificat) i va amb el mateix enviament de monitors(SEND 5)
- 2 sidefills (Si l'escenari és més gran de 10 metres de boca).
- El grup porta 4 sistemes de inears per a la secció de metall PROPIS i s'ubicaran al mateix lloc de cada instrument de vent asobre de la seva tarima.

LLISTA MATERIAL LLUMS

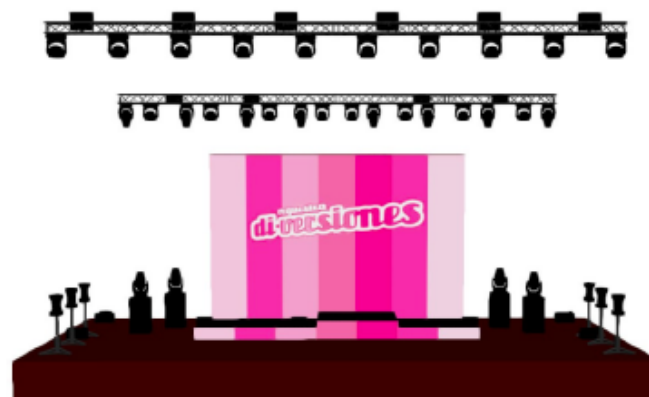
- 12x Robe Esprite o similar amb CMY
 - 8x Wash Tipus Clay Paky Midi-B o Mac Quantum Wash (imprescindible Zoom) NO PAR LED
 - 6x Cegadores amb la potència suficient per poder il·luminar tot el públic (Pont Frontal) IMPRESCINDIBLE
 - 8x Strobo Tipus SGM Q7 o similar
 - 6x Wash tipus Clay Paky Mini-B o Robe LedBeam150 (Carrers amb trípode o a 1,2 m de alçada)
 - 8x Caps Mòbils Wash (Frontal)
 - 2x Maquines Haze o partícules (NO màquines de fum en espais tancats) + turbina
- Tots els aparells hauran de ser primeres marques (Robe, Martin, VariLite, Clay Paky, Ayrton, ...) i estar revisats prèviament.
S'haurà d'enviar contrarider amb temps suficient per poder fer canvis.

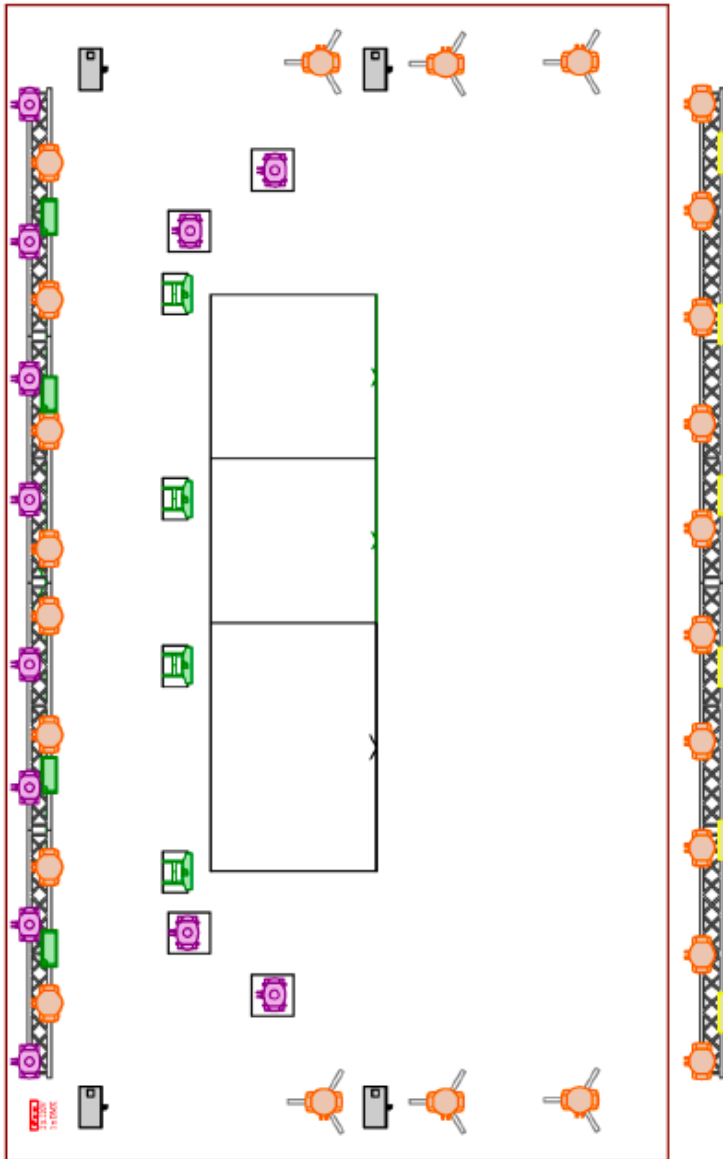
TAULA DE CONTROL

La banda disposa d'una grandMA3 onPC command wing.
DOS SETMANES ABANS del concert s'enviarà un plànol del muntatge i patch a daniillailuminacion@gmail.com
El control haurà d'estar aixecat per facilitar la visió del tècnic (preferiblement al costat de la taula de so)

REQUISITITS TÈCNICS

La Banda porta una pancarta de 7m X 5m que haurà d'estar penjada del pont de contra amb una barra i cordes que subministrarà la empresa de So i Llums. S'haurà de deixar preparat un RJ45 de darrera tarimes fins a control o dos universos en el cas que hi hagi un nodo art-net o sACN i 2 tomes de corrent de 220V, darrera de tarimes.
En el cas que es sobrepassi dels 3 Universos físics, s'haurà de donar la senyal per Art-net o sACN amb un node de primeres marques.
La tarima del bateria haurà d'estar aixecada 20 cm més respecte les altres i no hi haurà separació entre tarimes



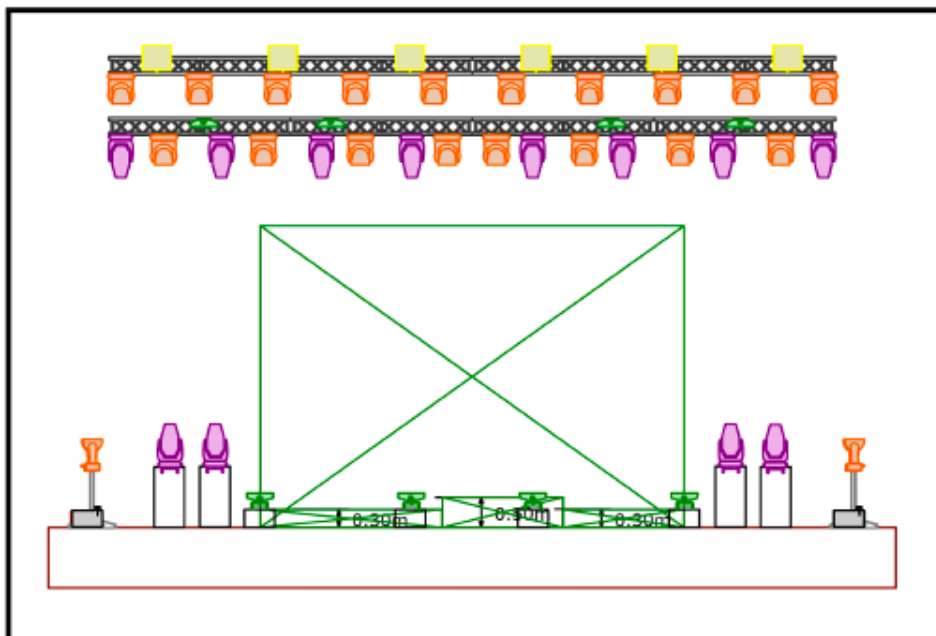
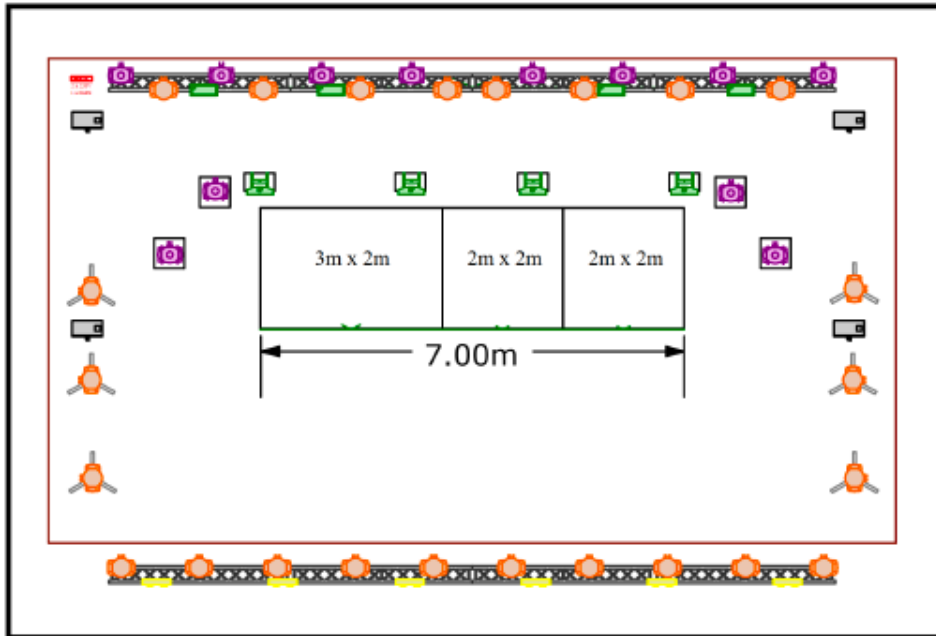


Symbol	Name	Mode	# Channels	Count
	Esprite	2	42	12
	MAC Quantum Basic	Basic	17	24
	Q-7	XC5-Em	8	8
	Thomas 4 Lite Par 36 I-CCT		1	6
	Tour Hazer 2		2	4

Tècnic de llums: Daniel Illa Cruz
 Telf de contacte: 651342751
 danillaluminacion@gmail.com



TARIMES



ALTRES ASPECTES

- Beguda fresca (preferiblement cerveseta) de benvinguda i cortesia al arribar al lloc del concert abans de les proves.
- Aigua i beguda freda durant tot el muntatge, bolo i desmuntatge.
- **A partir de 2500 persones de públic, el control de FOH haurà d'estar equipat amb un Polyklyn (lavabo portàtil) net i en condicions higèniques humanes.**
- Previ a l'event, la banda pot proporcionar, via e-mail, les memòries de les taules de PA i Monitors a l'empresa de so per tal de carregar-les, revisar-les i assegurar el seu correcte funcionament.

UNA VEGADA ACCEPTAT EL CONTRARIDER, QUALSEVOL CANVI DEL MATEIX S'HAURÀ DE CONSULTAR AMB ELS TÈCNICS DE LA BANDA

3- DJ Jaume Milla (CAP 2)

**JAUME
MILLA**

RIDER TÉCNICO

1. **2 Pioneer CDJ-3000 o 2 Pioneer CDJ-2000NXS2** linkeados (entrelazados) entre sí. Si son 3 CDJ's mejor, por si alguno falla.
2. **1 Pioneer DJM-A9 o 1 Pioneer DJM-900NXS2** linkeado a los cdj.
3. **1 o 2 monitores de cuña conectados a la salida "booth"**.
4. **1 Micrófono inalámbrico conectado al mixer.**
5. Cabina: 2x1 metros, 1 metro de altura máximo (preferiblemente 95cm). Espacio de trabajo llano e iluminación suficiente.
6. 1 ventilador.

***Importante:** todo el equipo debe estar conectado correctamente (CDJ 1 y 2 entre ellos, y al mixer en sus respectivos canales) y ser totalmente funcional (sin botones, potenciómetros o faders en mal estado). Los CDJ y el mixer deben estar linkeados mediante un switch.

SETUP



2x CDJ-3000 (o 2000NXS2) | 1x DJM-A9 (o 900NXS2)

26/07/2026

1- Wasa Corporation (CAP 2)

1. INTRODUCCIÓ

La Wasa Corporation està formada per 10 persones: 5 músics, 1 actor, 1 fotògraf i 3 tècnics.

Es tracta d'un grup de versions amb un fort component teatral, motiu pel qual és imprescindible complir amb els requeriments tècnics sol·licitats. També recordar que el rider és un document orientatiu per facilitar la feina de tots, la qual cosa vol dir, que els elements proposats poden variar en qüestió de l'aplicació, l'espai i l'aforament, però en qualsevol dels casos, qualsevol canvi i/o modificació, s'haurà de comunicar i ser acceptat pel responsable tècnic.

Per a qualsevol aclaració o adaptació és vital posar-se en contacte, amb un mínim de 15 dies d'antel·lació, amb el responsable tècnic de la banda: Dani, [REDACTED]

És necessari que es faci arribar al responsable tècnic, el contrarider de so, llums i video amb un mínim de 15 dies d'antel·lació. El contrarider ha d'incloure: el llistat dels equips, els plànols de distribució dels materials, les marques i models del qual es disposarà i el patch dels aparells.

És molt important que tots els equips estiguin muntats, ajustats i plenament operatius a l'arribada de la crew del grup. En cas de no ser així, la banda prioritzarà que l'espectacle es pugui realitzar en unes mínimes condicions de seguretat i treball, i en cas de no ser així, la banda es reserva l'opció d'allargar el temps de proves.

2. ESPAIS

2.1. ESCENARI

La mida mínima de l'escenari ha de ser de **10 mts d'ample i 8 mts de fons** (10 x 8 mts) de mida útil per la banda.

En cas de múltiples artistes, la mida mínima d'escenari ha de ser de (10 x 12) mts, comptant 4 mts darrere el pont de contra i teló per espai d'emmagatzematge i moviment de tarimes.



2.2. ACCESSOS

Per tal d'accedir a l'escenari, es requeriran diversos accessos:

- Accés darrera amb escala: és imprescindible pels accessos de l'actor, que no han de ser vistos per part del públic.
- Accés lateral amb escala: accés per on entraran els músics a escena. També es pot utilitzar l'accés de darrera per aquest fet.
- Accés amb rampa (opcional): per tal de facilitar la descàrrega i muntatge.

2.3. TARIMES

Es requeriran 6 tarimes de 2 x 1 x 0'4 mts, agrupades en el següent ordre:

- Tarima esquerra (bateria): 2 x 2 x 0'4 mts
- Tarima central (**forat de cuc**): 2 x 2 x 0'4 mts
- Tarima dreta (teclats): 2 x 2 x 0'4 mts.

La tarima central ha de garantir l'estabilitat, no patir desplaçaments i ha de poder suportar una càrrega total de 600kg.

En cas de múltiples artistes, comentar-ho amb el responsable tècnic per buscar la millor solució. Es demana suficient espai darrera l'escenari per emmagatzemar l'escenografia, llums i backline.

2.4. ZONA RESERVADA D'ACTOR

Un dels components de la banda és un actor, el qual necessita un espai de vestuari per realitzar canvis ràpids durant l'espectacle.

Aquest espai ha d'estar situat per darrera el teló amb accés directe a la tarima central a través del teló. En cas de que l'espai sigui a baix de l'escenari, s'ha de facilitar un accés directe amb una escala al mateix punt mencionat anteriorment.

L'organització ha de facilitar 2 taules grans i 3 punts de corrent en aquest espai per tal d'organitzar i col·locar tots els elements necessitats per l'actor.

3. TEMPS/HORARIS

Es demana que a l'arribada de la crew estigui tot muntat i comprovat per tal de realitzar, amb la màxima brevetat, el muntatge d'escenografia, backline, il·luminació de la banda i així començar les proves.

- Temps de muntatge: 1h 15 min
- Temps de proves: 45 min
- Temps canvi de grup: 15 min *
- Durada de l'espectacle: 2h
- Temps de desmuntatge: 45 min

Es requereix un interval de temps de mínim 1h entre el final de les proves i l'inici del show.



*En cas de múltiples artistes i requerir de canvi d'escenari, la banda necessita un mínim de 0:15h per col·locar, preparar i comprovar els equips abans de començar l'espectacle. En finalitzar el show, requerirà de 0:15h per fer el canvi d'escenari i realitzar el desmuntatge darrera teló.

4. SO

4.1. P.A.

Per a una adequada realització de la nostra actuació caldrà un equip ajustat prèviament a les proves amb una cobertura uniforme de 20 Hz a 20 kHz i amb una pressió sense distorsió de 110 dB en tot el recinte d'audiència. Aquest haurà d'estar dimensionat adequadament a l'espai i la gent. L'equip s'haurà d'entregar amb les següents matrius: PA Left, PA Right, Front Fill Left, Front Fill Right i Subwoofer

4.2. F.O.H.

El control de so ha d'estar centrat en el recinte, amb bona visibilitat respecte l'escenari i mantenint un triangle equilàter entre P.A. L, P.A. R.

És **imprescindible** que la taula de so sigui un dels següents models: **Midas M32 i M32R, Yamaha CL5, CL3 i QL3**. Aquesta ha d'estar en perfectes condicions i funcionament.

El tècnic de la banda aportarà una sessió per carregar a la taula. Donat que la taula proporcionada serà utilitzada per més d'un artista i així evitar possibles errors, proposem que sigui l'operari de l'empresa qui s'ocupi de carregar i guardar la sessió.

Recordar també, que totes les línies hauran d'estar tirades per l'empresa de so, prèviament a l'inici de les proves de so, durant el temps de muntatge de backline a sobre de l'escenari. Caldrà deixar la microfonia al seu lloc preparada per a que el tècnic del grup la pugui col·locar al seu gust.

En cas de no poder respectar algun d'aquests punts, comunicar-ho amb antelació al responsable tècnic de la banda.

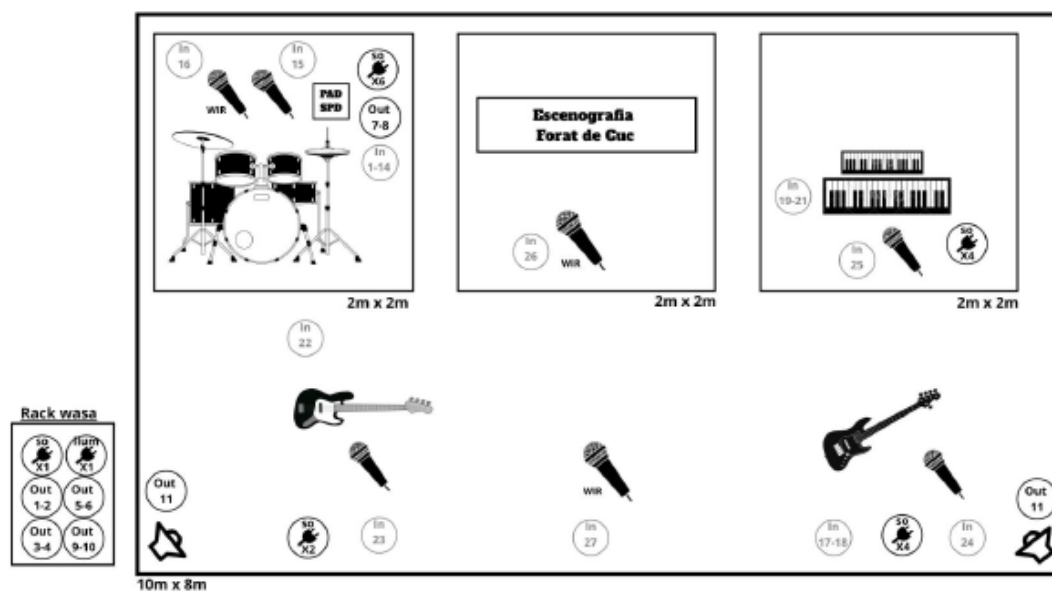
4.3. MONITORS

Es requerirà d'un sistema de *sidefill* (L i R) amb trípode ubicats segons el stage plot

La banda porta el seu propi rack *IEM* inalàmbric estèreo per a cada component. Tot i això, **l'empresa de so ha d'aportar un sistema IEM inalàmbric** de backup. També caldrà entregar 2 XLR a la taula de mesclades del bateria per a la seva escolta.

El *backliner* s'encarregarà de les mesclades dels monitors a través d'un iPad. Nosaltres portarem el nostre propi **router** però **l'empresa haurà de tenir un router operatiu de backup**. En cas de disposar de taula de monitors, comunicar-ho prèviament.

4.4. STAGE PLOT DE SO



4.5. OUTPUT CHANNEL

OUT	MÚSIC / FONT	TIPUS MONITOREIG	
1	L	VEU PRINCIPAL	
2	R		
3	L	BAIXISTA + ACTOR	
4	R		
5	L	GUITARRA	
6	R		
7	L	BATERIA	
8	R		
9	L	TECLATS	
10	R		
11	M	Dos altaveus en trípodas	
12	L	PA (MATRIX 1)	-
13	R	PA (MATRIX 2)	-
14	L	FRONFILL (MATRIX 3)	-
15	R	FRONFILL (MATRIX 4)	-
16	M	SUBWOOFER (MATRIX 5)	-



4.6. INPUT CHANNEL

IN	INSTRUMENT	MICRÒFON	ALTRES	UBICACIÓ
1	Bombo	Shure Beta 91 a	-	Bateria Rear Left
2	Caixa dalt	Shure SM57	Peu petit	
3	Caixa baix	Shure SM57	Peu petit	
4	Hi Hat	Shure SM81	Peu petit	
5	Rack Tom 1	Sennheiser e904	-	
6	Rack Tom 2	Sennheiser e904	-	
7	Floor Tom	Sennheiser e904	-	
8	Spare			
9	OH L	AKG 414, Shure SM81	Peu gran	
10	OH R	AKG 414, Shure SM81	Peu gran	
11	SPDX – SEQ L	DI BSS AR133	-	
12	SPDX – SEQ R	DI BSS AR133	-	
13	SPDX – AVISOS	DI BSS AR133	-	
14	SPDX – CLICK	DI BSS AR133	-	
15	Veü Talk Drums	Shure SM58	Peu gran	
16	Veü Drums	QLXD – SM58	Peu gran	
17	GTR L	XLR (Direct out)	No phantom	Guitar Front Right
18	GTR R	XLR (Direct out)	No phantom	
19	Teclats L	DI BSS AR133	-	Teclats Rear Right
20	Teclats R	DI BSS AR133	-	
21	Keytar	DI BSS AR133	-	
22	Bass	DI BSS AR133	-	Bass Front Left
23	Veü Bass	Shure SM58	Peu gran (propi)	
24	Veü Guitar	QLXD – SM58	Peu gran (propi)	Guitar Front Right
25	Veü Teclats	Shure SM58	Peu gran	Teclats Rear Right
26	Veü Actor	QLXD – SM58	Peu gran	Actor Backstage
27	Veü Principal	QLXD – SM58	Peu gran (propi)	Sing Front Center
28	RT Veü Principal	RT de la veü principal processada a FOH		FOH
29	Veü Tècnic	Shure SM58	-	
30	Violí	XLR (Direct out)	-	
31	Pc L	Miinijack	-	
32	Pc R		-	



5. LLUMS

5.1. IL·LUMINACIÓ NECESSÀRIA

Per la realització de l'espectacle es requeriran els següents mínims:

- **PONT FRONTAL**
 - Frontal general per cobrir tot l'escenari: 6 Wash led RGBW amb zoom.
 - Frontal puntual per solistes: 2 Wash led RGBW amb zoom.
 - Llum inundació públic: 4 cegadores.
- **PONT CONTRA**
 - 8 Híbrids Spot/Beam amb CMY (no traçadores tipo sharpy).
 - 6 Wash led RGBW amb zoom.
 - 4 Estrobos led RGBW.
- **TERRA**
 - 2 Màquines hazer (no fum)

Marques acceptades: Robe, Clay Paky, Martin, Elation, SGM, Smoke Factory, etc

Important: els aparells NO poden estar en modes pixelables.

5.2. PUNTS DE CORRENT PER A LLUMS

Es requereixen els següents punts de corrent

- 2 schuko de 2500w al rack situat al costat esquerre de l'escenari vist des de FOH
- 2 schukos de 1200w a boca d'escenari
- 1 schuko de 1000 al costat del sidefill L
- 1 schuko de 1000 al costat del sidefill R
- 1 Cetac 16A trifàsic a la tarima central (elevador forat de cuc)

5.3. CONTROL DE LLUMS / FOH

El control ha d'estar centrat en el recinte i amb bona visibilitat de l'escenari.

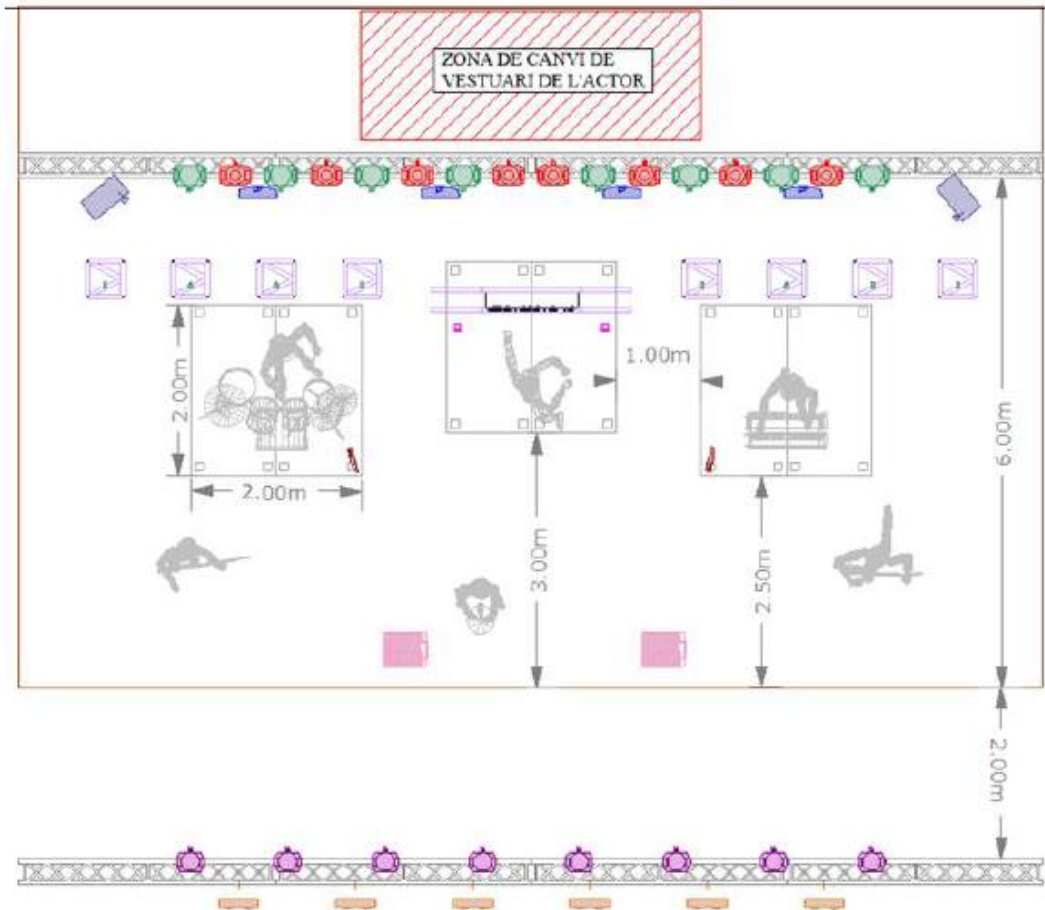
Es requerirà una taula de llums GrandMA3 Light en Mode 2 actualitzada a la última versió.

En cas de no disposar de la taula de llums, comunicar-ho al responsable tècnic per buscar solucions: Dani, +34 660 39 85 40, danicomadevall@nodeserveis.cat.

Es requerirà una xarxa RJ45 Cat6 que comuniqui control amb escenari esquerra, per tal de connectar el node que porta la banda amb la taula de llums.



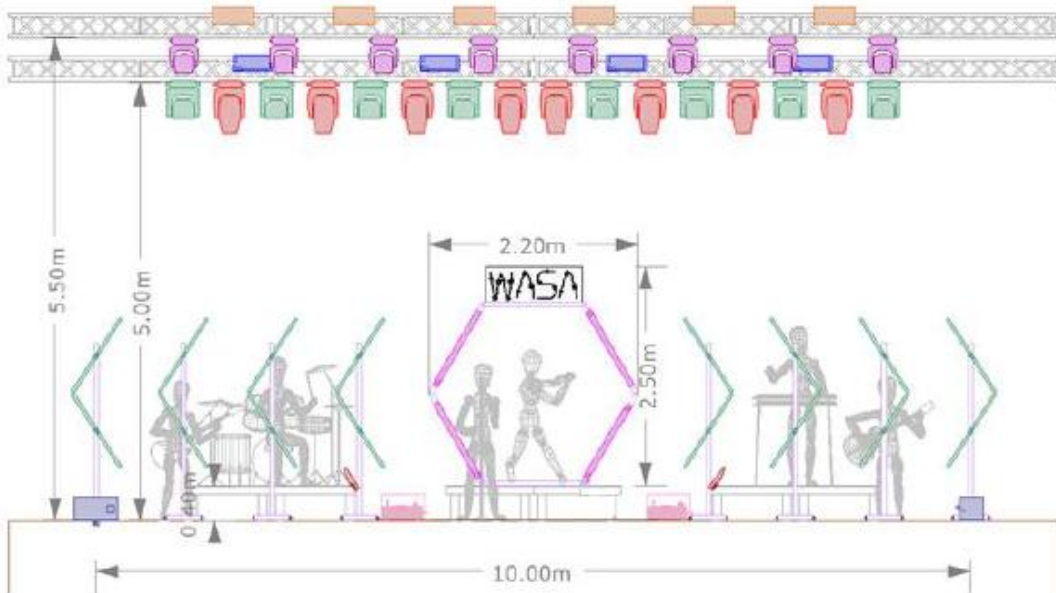
6. STAGE PLOTS LLUMS I ESCENOGRAFIA





Legend

Simbolo	Nombre	Cantidad	Vatios	Notas
	BLINDER 2 Lamp	6	1300	
	ELATION Fuze SFX	8	432	
	ROBE Robin LEDBeam 350	8	450	
	CLAY PAKY MIDI-B	8	830	
	SGM Q-7	4	465	
	SMOKE FACTORY Tour Hazer 2	2	1500	
	EUROLITE Led STP-14 Sunbar	4	95	BANDA
	STAIRVILLE PIXEL RAIL 40	16	40	BANDA
	STROBO LED	2	400	BANDA
	CAMEO Steam Wizard 2000	2	1200	BANDA





7. VÍDEO

En cas que l'espai disposi de pantalla led, notificar-ho amb antelació. Es requerirà connexió per HDMI a control, així com les mides de resolució de la senyal

8. LA BANDA

8.1. FORAT DE CUC

El forat de cuc és un element central fet amb truss bilite. Aquest es situarà a la tarima central, per la qual hi haurà entrades, sortides i coreografies, de manera que és **imprescindible que sigui estable, no es desplaci i pugui suportar un pes de 600 kg**, per evitar accidents.

Les mides del forat de cuc són de 2.20m d'ample per 2.50m d'alçada, amb un pes de 50 kg.

Portem sistema d'elevació i subjecció de l'estructura amb un pes de 305 kg.

És per aquest motiu, que des del muntatge de la banda fins a acabar l'espectacle d'aquesta, **l'estructura quedarà integrada a la tarima central, la qual es pot moure amb rodes sempre hi quant s'asseguri que aquesta no patirà desplaçaments durant l'actuació.**

8.2. RACK DE WASA CORPORATION

La banda viatja amb un rack, situat al costat esquerra de l'escenari vista des de FOH.

En aquest rack s'ha de fer arribar:

- 1 punt de corrent 16A schuko **de so**
- 8 connexions XLR dels enviaments d'in-ears
- 2 punt de corrent 16A schuko **de llums**
- 1 punt de connexió d' RJ45 Cat6 pel node de llums

El rack conté:

- 4 sistemes d'in-ears
- Estació de càrrega de piles
- Node i processador de llums

8.3. PAQUETS DE LLUMS DE TERRA

La banda porta els següents aparells lumínics:

- 16 barres led pixelables
- 4 barres led sunbar
- 1 cartell led
- 4 strobos led
- 6 par led
- 2 màquines de fum vertical
- 2 màquines de fum vertical invertit



8.4. CREW I CONTACTE

Road manager: Félix Parrado
Responsable tècnic: Dani Comadevall

Tècnic so: Joan Agulló
Tècnic monitors/Backliner: Eloy Luque
Tècnic llums: Dani Comadevall

Cantant: Oriol Serrà
Guitarrista: Félix Parrado
Baixista: Noel Martínez
Teclista: Joel Riu
Bateria: Pepe Soler
Actor: Juanma Esteban

9. HOSPITALITY

Serà necessari un camerino per a 9 persones (o dos de 4-5 persones) perquè la banda pugui deixar els objectes personals, canviar-se de vestuari i maquillar-se abans de començar l'espectacle. Aquest camerino ha de comptar amb bona il·luminació, lavabo, dutxa amb aigua calenta, pica i mirall.

A l'arribada del grup necessitariem disponibilitat d'aigües. També agrairíem una nevera amb refrigeri i un petit càtering sòlid de cortesia.

És important tenir en compte que a l'equip tenim:

- 1x celíac
- 1x vegetarià
- 1x intolerància al formatge
- 1x intolerància al peix

2- La Nit del Canet (CAP 2)

CH	INSTRUMENT	MIC/LINEA	COMENTARI
1	Bombo in	Shure Beta 91	
2	Bombo out	Shure Beta 52	Peu petit
3	SD Up	Shure SM 57	Peu petit
4	SD Dwn	Sennheiser e 904	
5	HH	Shure sm 81	Peu petit
6	Tom 1	Sennheiser e 904	
7	Tom 2	Sennheiser e 904	
8	Floor tom	Sennheiser e 904	
9	OH L	Neumann KM184	Peu llarg
10	OH R	Neumann KM184	Peu llarg
11	Paila	Sennheiser e 604	
12	Bass	BSS AR133	--
13	Guitarra elèctrica	BSS AR133	--
14	Guitarra acústica	BSS AR133	Darrera guitarrista
15	Trompeta	Micro propi sense fils	
16	Cor baix	Shure SM 58	Peu llarg
17	Veü principal	Wireless SM 58 QLXD	Peu llarg
18	Cor guitarra	Shure SM 58	Peu llarg
19	Congues	Shure SM 57	Peu llarg, posició tarima trompeta
20	Click	XLR	Cymatic
21	Coros L	XLR	Cymatic
22	Coros R	XLR	Cymatic
23	Gtr L	XLR	Cymatic
24	Gtr R	XLR	Cymatic
25	Percu L	XLR	Cymatic
26	Percu R	XLR	Cymatic
27	Vents L	XLR	Cymatic
28	Vents R	XLR	Cymatic
29	Synthe L	XLR	Cymatic
30	Synthe R	XLR	Cymatic
31	Mic Ambient	Akg c451 L/similar	Peu petit lateral escenari
32	Mic Ambient	Akg c451 R/similar	Peu petit lateral escenari
	MONITOR OUTPUTS		
1	Bass (In ear)		Sense fils
2	Veü (In ear)		Sense fils
3	Guitarra (In ear)		Sense fils
4	Bateria (In ear)		XLR
5	Trompeta (In ear)		Sense fils
6	SIDEFILL L		tripode
7	SIDEFILL R		tripode

Necessitats microfonia:

Necessitem que l'empresa responsable del so aporti la microfonia i DI's esmentades al llistat.

Necessitats Monitoratge (Important!)

- Necessitem que l'empresa de so aporti **2 sistemes stereo** de monitoratge sense fils, preferiblement Shure PSM 900 o Senheiser G4, amb **4 petagues receptores** per als músics. Comentar qualsevol altra proposta prèviament.
- L'enviament n^o4 (bateria) necessita un xlr.
- 2 enviaments als dos sidefills (empresa).

Necessitats FOH:

Taula digital de mínim 32 canals d'entrada tipus M32, Soundcraft serie Vi, Yamaha CL, QL, i tècnic assitent de l'empresa.

PA:

El sistema d'altaveus que sigui coherent amb l'espai a cobrir, ben ajustat en cas de Line Array i el sistema de sub-greus. Valorar col.locació de FrontFills per cobrir primeres files.

ESCENARI:

Necessitem **4 tarimes de 2x1m** amb alçada aproximada de **30 cm**, disposades com s'indica a l'**stageplot**.

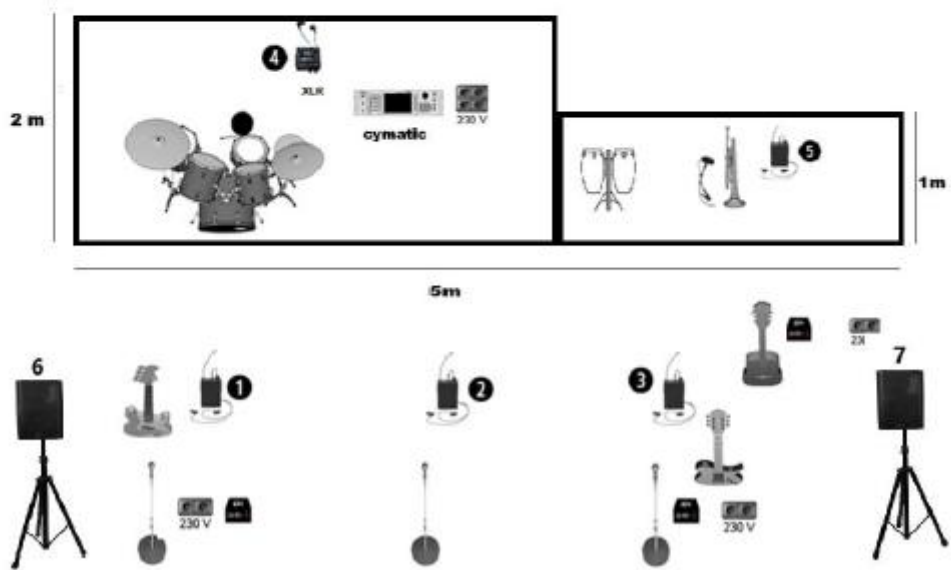
És necessària una **corda** per penjar una **bandera** del grup del pont de contra (mida de la bandera 6x4m).

IL·LUMINACIÓ:

No portem tècnic de llums, demanem un muntatge estàndard de concert: 6 spot, 4 wash o PAR LED, 2 cegadores i fum. Amb això ho petarem!

Proves:

El temps estimat de proves és d'1 hora, un cop muntat, sequejat i comprovat que tot arriba per on s'espera.



28/07/2026

1- X-TRAMP (Cala Bona)

X-Tramp són 7 músics en escena i una projecció en vídeo amb pantalla posterior a l'escenari. La microfonia proposada està subjecte a canvis i modificacions en funció de la disponibilitat de l'empresa de so o sala.

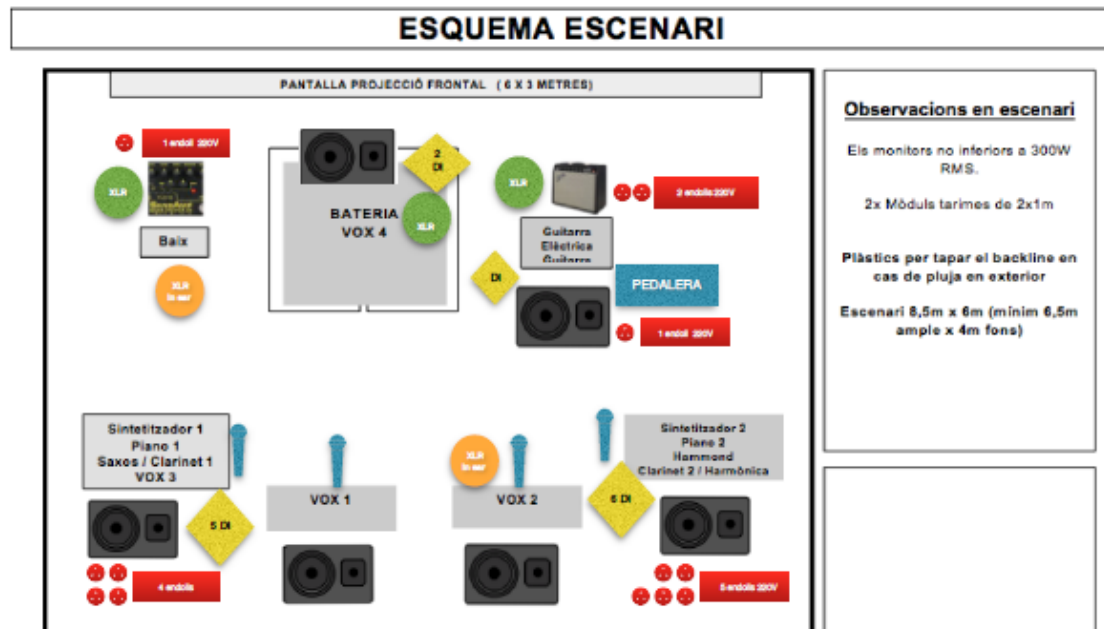
El vídeo serà controlat des del control tècnic (taula de so i llums) necessitant una connexió d'àudio a la taula (Aux 5-6) per disparar so durant l'actuació.

Llistat de Canals:

Canal	Instrument	Microfonia
1	Bombo	AKG D112 o Shure beta 52 o Shure Beta 91A
2	Caixa	Shure SM57
3	Hit Hat	AT4021 o AKG451
4	Tom aeri 10"	Sennheiser e604
5	Tom aeri 12"	Sennheiser e604
6	Tom base 14"	Sennheiser e604
7	Tom base 16"	Sennheiser e604
8	OH L	AKG 414
9	OH R	AKG 414
10	Baix	Preamp propi que incorpora DI.
11-12	Piano Roland	DI (stereo)
13	Teclat Juno	DI
14	Vox 4	AKG diadema (propi) XLR (phantom)
15	Vox 3	Shure SM58
16	Vox 1	Shure SM58
17-18	Piano Nord stage	DI (Stereo)
19-20	Teclat Yamaha	DI (Stereo)
21-22	Teclat Hammond	DI (Stereo)
23	Micro Clarinet Shure	Shure SM58
24	Vox 2	Shure SM58
25	Saxos	Airline 77 AH1 QE N5 (propi)
26	Guitarra acústica de 12 cordes	DI
27	Guitarra Elèctrica	Simulador SUHR A.C.E. propi (incorpora DI)
28-29	Percussió (octapad)	DI (Stereo)
Aux 5-6	Iphone/ Mac	Connexió taula

Monitoratge:

Monitor	Canal	MIC / LINE
1	Saxo i Teclats	Monitor
2	Vox 1	Monitor
3	Vox 2	Monitor i XLR
4	Clarinet i Teclats	Monitor
5	Baix	XLR
6	Bateria	Monitor
7	Guitarra Elèctrica	Monitor



Vídeo:

Projector adequat per l'espai (sigui retroprojector o frontal) amb un HDMI al control.
La projecció es realitza en una pantalla (6 x 3 m) al fons de l'escenari (radera els músics).

Sistema P.A:

Adient a l'espai i la previsió d'assistència i de gama alta tipus D&B, L'Acoustics, Nexo, Meyer, Adamson, o similar.

L'equip ha d'estar ben ajustat per un tècnic qualificat abans de les proves de so.

Taula de so:

Taula de so digital amb un mínim de 28 entrades, 4 bandes d'equalització paramètrica, filtres passa-altes, alimentació phantom i un mínim de 7 sortides auxiliars.

Tipus Yamaha CL, Behringer X32, Midas M32, Midas Pro 1, Pro 2, Digico, o similar.

La taula ha d'estar centrada respecte P.A. i al mateix nivell de públic.

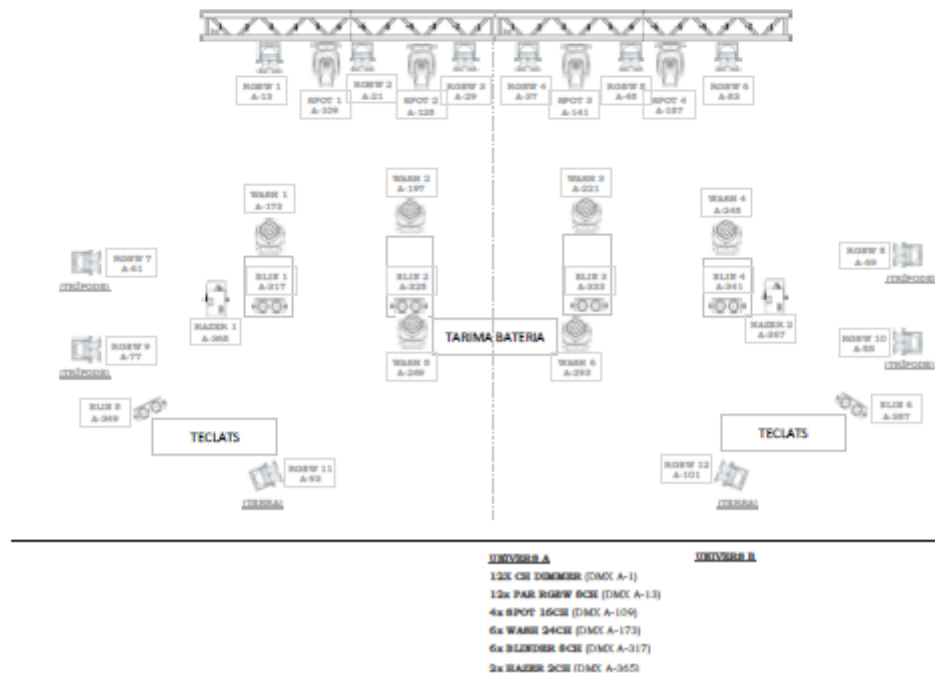
Sistema de monitorització amb 4 monitors de gama alta (D&B, l'Acoustics, Nexo) amb enviament independent.

Llums:

Adient a l'espai i segons disponibilitat de la sala o empresa.

Taula tipus Avolites o similar.

Com a referència d'equip estàndard tenim el següent esquema:



COPATRONS 2026

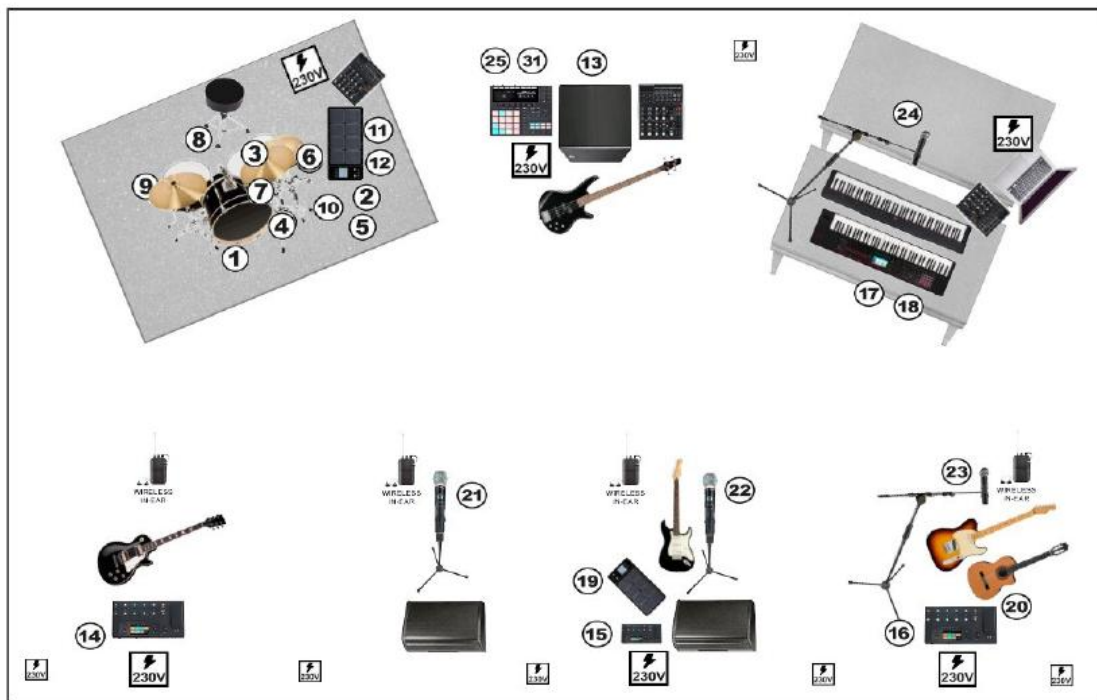
21/08/2026

1- Grups d'havaneres (Escenari Parking SABA)

4 grups havaneres aproximadament

22/08/2026

1- Tapeo Sound System (Escenari Parking SABA)



CANALS:

CANAL	INPUT	MIC / LINE	OBSERVACIONS
01	BD	SHURE BETA91A	
02	BD TRIGGER	DI BSS	
03	SD TOP	SM57	SMALL STAND
04	SD BOTTOM	SM57	SMALL STAND
05	SD TRIGGER	DI BSS	
06	HI HAT	SM81	SMALL STAND
07	TOM 1	E904	
08	FLOOR TOM	E904	
09	OH L	SM81	STAND WITH BOOM
10	OH R	SM81	STAND WITH BOOM
11	PAD BATERIA L	DI BSS	
12	PAD BATERIA R	DI BSS	
13	BAIX (Emilio)	XLR	
14	GUIT ELECT L (Albert)	XLR	
15	GUIT ELECT C (Marc)	XLR	
16	GUIT ELECT R (Ruben)	XLR	
17/18	KEY 1 & 2	XLR / XLR	
19	PAD CANTANT 2	XLR	
20	GUIT CLASSICA	DI BSS	
21	VEU CANTANT 1 (Cris)	*WIRELESS	STAND WITH BOOM
22	VEU CANTANT 2 (Marc) *	*WIRELESS	STAND WITH BOOM
23	VEU GUIT R (Ruben)	SM58	STAND WITH BOOM
24	VEU KEY (Carlos)	*WIRELESS	STAND WITH BOOM
25/26	SAMPLER STEREO OUT 1	XLR / XLR	BAIXISTA
27/28	SAMPLER STEREO OUT 2	XLR / XLR	BAIXISTA
29/30	SAMPLER STEREO OUT 3	XLR / XLR	BAIXISTA
31	SAMPLER CLICK	XLR	BAIXISTA (nomes a inears)
32	SPARE	SM58	

***WIRELESS:** 3 sistemes idèntics Shure QLXD (o superior) amb càpsula BETA58/SM58, o Sennheiser EWD (o superior) amb càpsula 935/945 per les tres veus principals

* VEU CANTANT 2 (Marc) Cal preveure deixar als peus del cantant 2 cables XLR per insertar un pedal a la veu

MONITORATGE:

AUX	NOM	OBSERVACIONS
AUX 01	IEM GUITARRA L (Albert)	IEM propi
AUX 02	IEM CANTANT 1 (Cris)	IEM propi
AUX 03	IEM CANTANT 2 (Marc)	IEM propi
AUX 04	IEM GUITARRA R (Ruben)	IEM propi
AUX 05	DRUM (Àngel)	XLR A BATERIA
AUX 06	DRUM FILL*	DRUM FILL (només SUB) DARRERA BATERIA
AUX 07	BAIX (Emilio)	XLR A BAIX
AUX 08	KEY (Carlos)	XLR A TECLAT
AUX 09	MONITORS	MONITORS FRONTALS (només enviem veus)

* Portem router propi que connectem a la taula de PA. Cada músic es farà la seva pròpia mescla de monitors via Ipad, inclús si hi ha tècnic i taula de monitors. Necessari manguera Rj45 de FOH a escenari.

* DRUM FILL NO serà necessari quan les mides d'escenari siguin inferiors a les habituals o l'actuació es realitzi en interiors

PA I FOH:

Sistema Line Array de tres o més vies, capaç d'entregar una pressió sonora mínima de 100dB's spl (40Hz-18Khz +/- 3dB) uniformement a tota l'audiència i sense cap distorsió

Preferències: L-Acoustics // Adamson // D&B // Martin Audio // Nexo // Meyer Sound // EAW

Imprescindible sistema de Front Fills

Control de so: Portem taula pròpia + DL32. Només necessitem manguera Cat's 6 necessaris pel DL.

El control de so i il·luminació han d'estar centrats respecte a l'escenari i amb espai suficient per poder treballar en bones condicions. Ha de tenir l'accés restringit o delimitat

ESCENARI I ATREZZO:

Mides mínimes d'escenari: 10x8mts amb escales i accés directe de vehicles *Es recomana 12x10mts

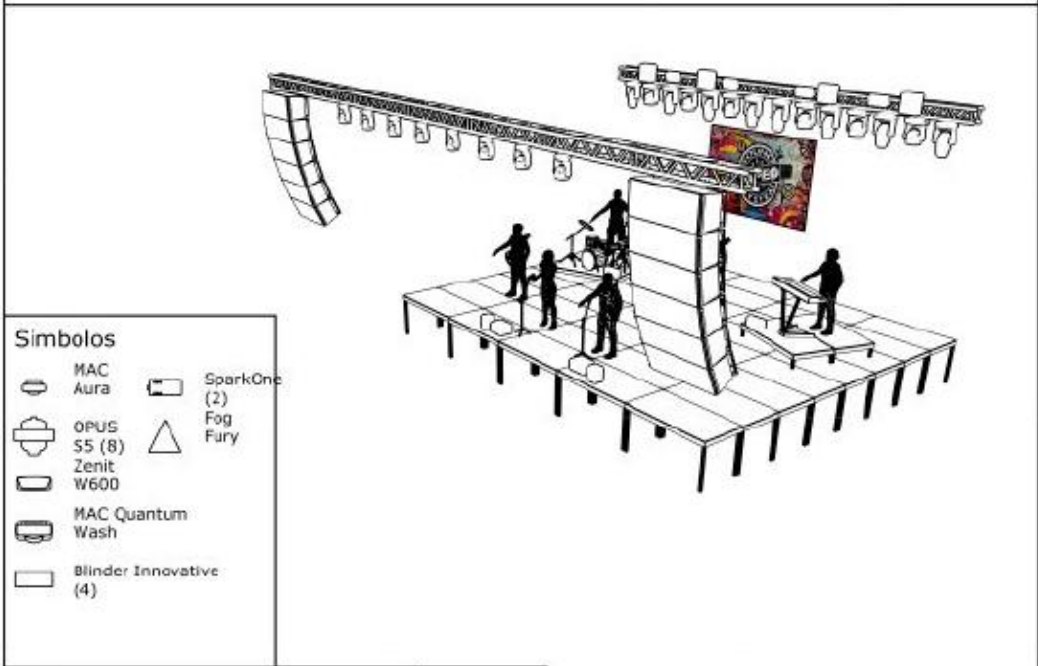
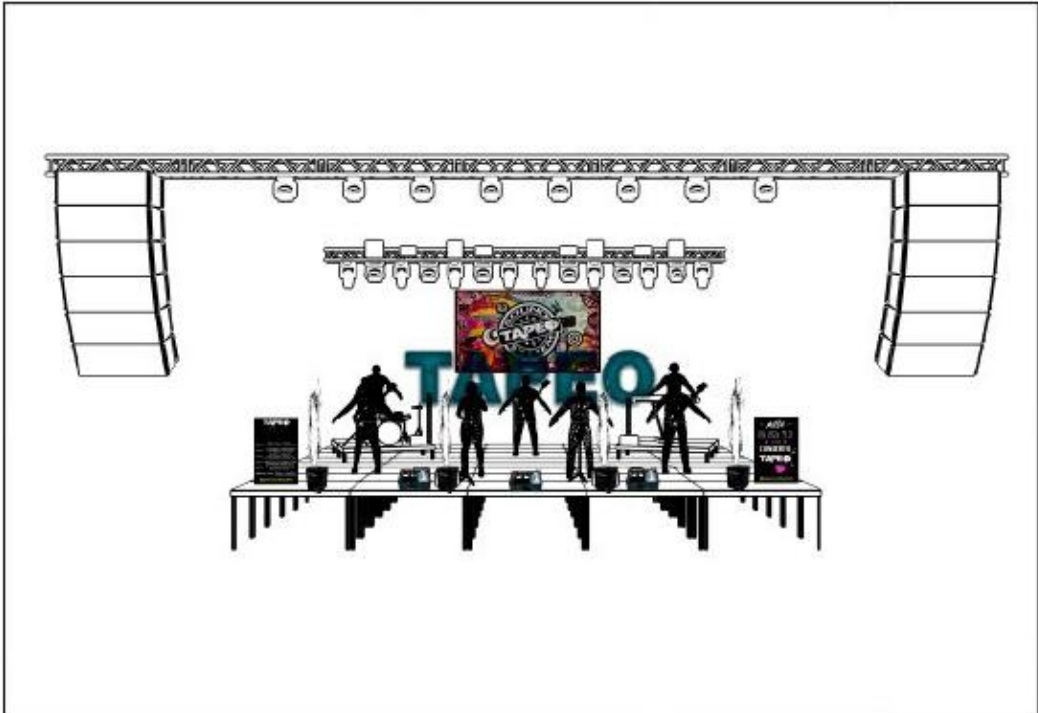
Tarimes 2x1 Rosco o similars, a 20-30cm d'alçada (2 per teclat i 3 per bateria) Les tarimes del teclat han d'estar una davant i l'altra darrera perquè en una estiguin els teclats i en l'altre el teclista

Pancarta pròpia de 350x200cm. És imprescindible que un tècnic de l'empresa s'ocupi de penjar-la al pont de contra sempre que les condicions meteorològiques ho permetin


Lletres Led "T A P E O" de 2 metres aprox. d'alçada que es situaran darrera les tarimes


2 Pissarres (tipo menú) pròpies que es situaran a banda i banda d'escenari en la part frontal

Punts de corrent amb bases schuko 230V als punts indicats (dotats de proteccions efectives)



Simbolos

	MAC Aura		SparkOne (2)
	OPUS S5 (8)		Fog Fury
	Zenit W600		
	MAC Quantum Wash		
	Blinder Innovative (4)		

Proyecto	TAPEO SOUND SYSTEM 2025	
Versión	1.0	
Auto:	ALEJANDRO RODRIGUEZ	

IL·LUMINACIÓ:

8x CAMEO OPUS S5 o equivalent (Contra)
8x MARTIN MAC QUANTUM WASH o equivalent (Contra)
6x CAMEO ZENIT W600 o equivalent (Contra y Floor)
4x BLINDER 2 EYES (Contra)
8x MARTIN MAC AURA o equivalent (Frontal)
2x TOUR HAZER (Floor)

Necessari Sistema Avolites (Mobile o T3, Quartz, Tiger Touch) en versió v17.1 o superior

Portem diferents efectes d'il·luminació propis (Spark, Fum vertical, etc.) Per poder controlar-los necessitem una línia Dmx independent des de control a escenari, així com línia directe de 230v tant a la boca d'escenari com a les tarimes

S'ha d'enviar al tècnic amb suficient antelació la documentació necessària: Patch (univers, canal, marca/model/mode), LightPlot on es vegi amb claredat la ubicació dels aparells, així com qualsevol altre document que pugui ser necessari

En cas de muntar aparells de marques desconegudes, cal informar de la llibreria equivalent

Tots els fixtures han d'estar en perfecte estat de funcionament i assegurats amb eslingues al truss

Els ponts instal·lats han de cobrir la longitud de l'escenari, tant el frontal com el contra

En cas de frontal convencional, aquest, ha d'il·luminar de manera eficient l'escenari

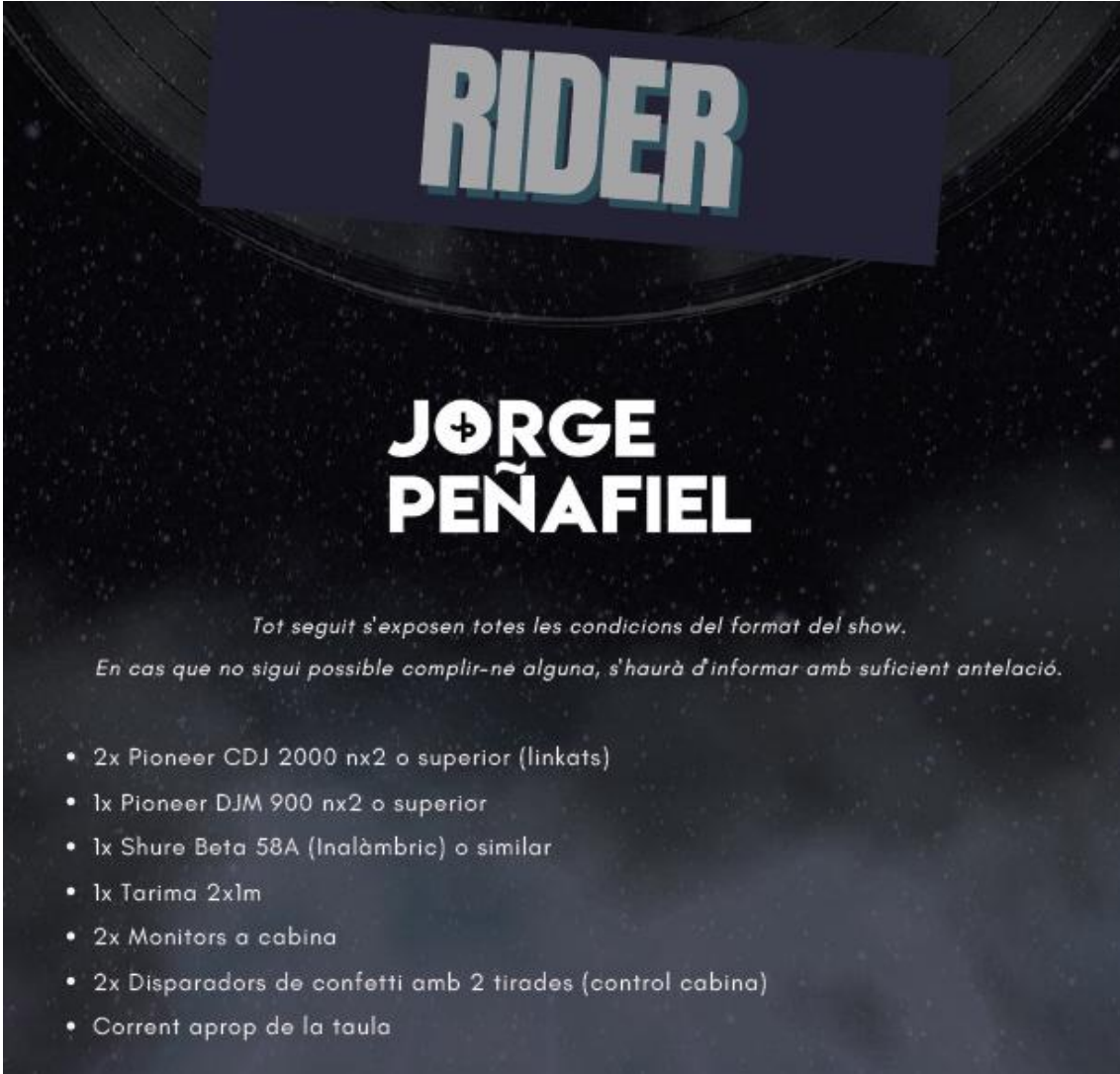
El pont de contra ha de tenir un teló de fons negre (situat darrere la pancarta)

HORARIS DE MUNTATGE, PROVES I CONTACTE:

Són necessaris 30 minuts per descàrrega i muntatge de backline, atrezzo i efectes d'il·luminació + 90 minuts per proves de so i d'il·luminació en condicions visuals adequades

* Les línies de microfonia, enviaments de monitors, i l'ajust i calibrat de la PA han d'estar comprovades abans de l'arribada de l'equip tècnic de TAPEO Sound System i mai es comptaran dins d'aquests 120 minuts

2- Jorge Peñafiel (Escenari Parking SABA)



RIDER

**JORGE
PEÑAFIEL**

*Tot seguit s'exposen totes les condicions del format del show.
En cas que no sigui possible complir-ne alguna, s'haurà d'informar amb suficient antelació.*

- 2x Pioneer CDJ 2000 nx2 o superior (linkats)
- 1x Pioneer DJM 900 nx2 o superior
- 1x Shure Beta 58A (Inalàmbric) o similar
- 1x Tarima 2x1m
- 2x Monitors a cabina
- 2x Disparadors de confetti amb 2 tirades (control cabina)
- Corrent aprop de la taula