



---

## **PLEC de PRESCRIPCIONS TÈCNIQUES**

per al concurs de

## **SUBMINISTRAMENT DE VEHICLES, EN RÈGIM DE RÈNTING, PER AL CAT**

**EXP. 304/2025**

---

Constantí, maig 2026

## ÍNDEX

### ÍNDEX 2

<b>1.OBJECTE I ABAST DEL CONCURS.....</b>	<b>4</b>
1.1. OBJECTE .....	4
1.2. ABAST .....	5
1.3. ÀMBIT TERRITORIAL.....	6
<b>2.DURADA DEL CONTRACTE.....</b>	<b>6</b>
2.1. DURADA INICIAL .....	6
2.2. PRÒRROGUES .....	7
<b>3.CONDICIONS GENERALS DE LA PRESTACIÓ.....</b>	<b>7</b>
3.1. ESPECIFICACIONS VEHICLES.....	7
3.1.1. <i>Requisits marca.....</i>	7
3.1.2. <i>Requisits generals dels vehicles .....</i>	9
3.1.3. <i>Requisits específics dels vehicles.....</i>	13
3.1.4. <i>Requisits quilometratge .....</i>	16
3.1.5. <i>Requisits específics vehicles pont (Lot 2).....</i>	17
3.2. ESPECIFICACIONS SERVEIS .....	19
3.2.1. <i>Serveis obligatoris .....</i>	20
3.2.2. <i>Serveis addicionals avaluables.....</i>	23
3.3. CONDICIONS DE LLIURAMENT I DOCUMENTACIÓ .....	31
3.3.1. <i>Terminis i planificació d'entregues .....</i>	31
3.3.2. <i>Lloc de lliurament i posada en servei .....</i>	31
3.3.3. <i>Acta de lliurament i verificacions.....</i>	31
3.3.4. <i>Condicions del vehicle en el moment de lliurament.....</i>	32
3.3.5. <i>Incidències en el lliurament i vehicles no conformes.....</i>	33
3.4. MITJANS HUMANS.....	33
3.4.1. <i>Responsable del contracte / gestió de flota.....</i>	34
3.4.2. <i>Tècnic/a de coordinació i seguiment del servei.....</i>	34
3.5. MITJANS MATERIALS .....	35
3.5.1. <i>Mitjans de comunicació i atenció al CAT.....</i>	35
3.5.2. <i>Mitjans logístics i instal·lacions de suport.....</i>	36
3.6. DISPONIBILITAT HORÀRIA DEL CAT .....	36
3.7. PREVENCIÓ DE RISCOS LABORALS .....	36
3.8. SUBCONTRACTACIÓ.....	36
3.9. SUBROGACIÓ DE PERSONAL .....	37
3.10. FACTURACIÓ I PAGAMENT.....	37
3.10.1. <i>Naturalesa variable de la facturació.....</i>	37
3.10.2. <i>Facturació de la quota mensual.....</i>	37
3.10.3. <i>Serveis opcionals i altres conceptes .....</i>	37
3.10.4. <i>Regularitzacions per quilometratge.....</i>	37
3.10.5. <i>Condicions de pagament.....</i>	38
<b>4.TERMINIS D'EXECUCIÓ.....</b>	<b>38</b>

---

4.1.	TERMINIS DE POSADA EN SERVEI DELS VEHICLES DE SUBSTITUCIÓ INICIAL .....	38
4.2.	TERMINIS PER A LA INCORPORACIÓ DE NOUS VEHICLES DURANT LA VIGÈNCIA DEL CONTRACTE .....	39
4.3.	COMPLIMENT DELS TERMINIS I CARÀCTER ESSENCIAL.....	39
<b>5.</b>	<b>DOCUMENTACIÓ TÈCNICA A PRESENTAR.....</b>	<b>39</b>
<b>6.</b>	<b>DETERMINACIÓ DEL PREU.....</b>	<b>40</b>
6.1.	QUOTA MENSUAL BASE PER CATEGORIA .....	40
6.2.	CÀLCUL PRESSUPOST EXERCICIS.....	40
6.3.	CÀLCUL PRESSUPOST BASE I VEC .....	41
<b>APÈNDIX 1 –</b>	<b>LLISTAT VEHICLES ACTUALS CAT .....</b>	<b>43</b>
<b>APÈNDIX 2 –</b>	<b>CRONOGRAMA FI CONTRACTES RÈNTING ACTUAL I NOU CONTRACTE .....</b>	<b>44</b>
<b>APÈNDIX 3 –</b>	<b>DETALL ESTANTERIES CATEGORIA IV (FURGONETES).....</b>	<b>46</b>
<b>APÈNDIX 4 –</b>	<b>DEFINICIONS .....</b>	<b>47</b>

## 1. OBJECTE I ABAST DEL CONCURS

### 1.1. OBJECTE

L'objecte del present contracte és la prestació del subministrament de vehicles nous, en règim de rënting, per al Consorci d'Aigües de Tarragona (d'ara endavant, CAT), estructurat en dos lots: el lot 1, per als vehicles de la categoria I; i el lot 2, per als vehicles de les categories II, III, IV i V.

Actualment, la flota del CAT està formada per 39 vehicles, amb dates d'entrega i venciment dels contractes rënting heterogènies. Amb aquest contracte es persegueix:

- Homogeneïtzar, en la mesura del possible, les dates d'inici i finalització dels contractes associats a la flota.
- Simplificar la gestió administrativa i tècnica del servei de vehicles.
- Disposar d'un marc contractual únic, estructurat en dos lots, que permeti gestionar de forma coordinada la renovació, el seguiment i el control de costos de la flota.

Els vehicles objecte del contracte es classifiquen en cinc categories funcionals, cadascuna de les quals s'associarà a una marca i model concret. A efectes de licitació, aquestes categories es distribueixen en dos lots:

- **Lot 1:**
  - Categoria I: SUV gamma mitja-alta (PHEV).
- **Lot 2:**
  - Categoria II: SUV gamma mitja (BEV).
  - Categoria III: Turisme gamma mitja (BEV).
  - Categoria IV: Furgoneta (BEV).
  - Categoria V: Pick-up (PHEV).

Les especificacions tècniques mínimes de cada categoria, així com els requisits generals comuns per a tots els vehicles, es defineixen a l'apartat 3.1 del present Plec de Prescripcions Tècniques (d'ara endavant, PPT).

Pel que fa al règim de rënting, aquest inclou tant els serveis obligatoris, necessaris per garantir la correcta posada a disposició, operativitat i manteniment dels vehicles, com els serveis addicionals avaluables, orientats a millorar la qualitat global de la prestació i la gestió de la flota. Les determinacions relatives a aquests serveis es desenvolupen a l'apartat 3.2 del present PPT.

Excepcionalment, el contracte també preveu la possibilitat de formalitzar contractes individuals de rënting de vehicles usats, amb una durada inferior a tres (3) anys, exclusivament en l'àmbit del lot 2 ("vehicles pont"), destinats a cobrir, de manera transitòria i sempre dins la vigència del contracte, les necessitats de servei del CAT fins a la posada en servei de nous vehicles derivats de futures licitacions de flota, d'acord amb el definit a l'apartat 3.1.5 del present PPT.

## 1.2. **ABAST**

Amb l'objectiu d'homogeneïtzació exposat i basant-nos en la cronologia de fi de contracte dels vehicles (veure Apèndix 2), el present contracte, estructurat en dos lots, inclourà inicialment la substitució dels següents vehicles:

<b>Categoria</b>	<b>Unitats totals</b>
I – SUV gamma mitja-alta	3
II - SUV gamma mitja	4
III - Turisme gamma mitja	5
IV - Furgoneta	4
V – Pick-up	3
<b>TOTAL</b>	<b>19</b>

Tot i aquesta previsió, es contempla la possibilitat d'incorporació de nous vehicles durant la vigència del contracte, per necessitats addicionals del CAT, segons les condicions econòmiques unitàries licitades i dins els límits econòmics del contracte, diferenciant-se la seva adscripció al lot 1 o al lot 2 en funció de la categoria.

L'abast dels serveis inclosos en el règim de rènting, integrats dins la quota mensual de rènting, s'estructura en:

### **a) Serveis obligatoris (Lot 1 i Lot 2)**

Són els serveis que constitueixen el nucli essencial i han d'estar necessàriament inclosos en totes les ofertes presentades per a aquest lot:

- Subministrament i posada a disposició dels vehicles requerits pel CAT, d'acord amb les especificacions de l'apartat 3.1.
- Assegurança a tot risc amb assistència 24/7 durant tota la vigència del contracte individual.
- Manteniment integral.

### **b) Serveis opcionals avaluables**

Són serveis addicionals propis, que sense ser obligatoris, permeten millorar la qualitat del servei prestat. La seva oferta es valorarà d'acord amb els criteris de valoració tècnica i segons aplicabilitat per lot definida a l'apartat 3.2.2:

- Revisions en serveis oficials de la marca.
- Gestió administrativa integral.
- Gestió administrativa d'ITV (per categoria IV – Furgonetes i vehicles pont).
- Servei de recollida i lliurament manteniment i revisions.
- Servei de recollida i lliurament en inspecció ITV (per categoria IV – Furgonetes i vehicles pont).

- Servei de vehicle de substitució quan la immobilització del vehicle principal superi les 48 hores.
- Servei de neteja periòdica interior i exterior dels vehicles.
- Software de gestió de flota.

Aquesta diferenciació entre serveis obligatoris i serveis opcionals avaluable té per finalitat garantir, en el lot 2, una base comuna mínima i, alhora, promoure la millora qualitativa de les ofertes mitjançant serveis complementaris.

### 1.3. ÀMBIT TERRITORIAL

Els vehicles objecte del contracte s'utilitzaran a les diferents seus i centres operatius del CAT, incloent:

Instal·lació CAT	Adreça	Localització
Instal·lacions centrals	Autovia T-11, km 14, 43006 (Tarragona).	<a href="#">41.133252, 1.189369</a>
ETAP	Ctra. N-340, km 1094, 43895 (L'Ampolla)	<a href="#">40.801075, 0.673800</a>

Els serveis associats (com recollida i entrega per a ITV, manteniment o neteja) s'hauran de prestar a les ubicacions que designi el CAT. Com a dada informativa, a dia d'avui els vehicles previstos estan permanentment a les següents ubicacions:

Categoria	Unitats Central	Unitats ETAP
I - SUV gamma mitja-alta	3	0
II - SUV gamma mitja	2	2
III - Turisme gamma mitja	4	1
IV - Furgoneta	1	3
V - Pick-up	3	0
<b>TOTAL</b>	<b>13</b>	<b>6</b>

## 2. DURADA DEL CONTRACTE

### 2.1. DURADA INICIAL

El present contracte tindrà una durada de **quatre (4) anys**, comptats des de la data de signatura del contracte o, si escau, des de la data indicada a l'acta de conformitat d'inici de la prestació del servei.

D'acord amb l'article 29.1 de la LCSP, la durada s'ajusta a la naturalesa del servei i a la necessitat de disposar d'un marc temporal suficient per a la renovació i gestió coordinada de tota la flota de vehicles del CAT.

En aquest marc temporal:

- Amb caràcter general, cada contracte individual associat a un vehicle, tindrà una durada de tres (3) anys (36 mesos), comptats des de la data d'alta o posada en servei efectiva del vehicle.
- Excepcionalment, i sempre dins de la vigència del present contracte, el CAT podrà formalitzar contractes individuals de rënting amb vehicles usats, amb una durada inferior a tres (3) anys, exclusivament per al lot 2, quan es tracti de cobrir períodes de transició ("vehicles pont") fins a la posada en servei de nous vehicles en el marc de futures licitacions.
- La planificació d'entrada en servei dels vehicles es definirà de manera que tots els contractes individuals de rënting quedin compresos dins dels quatre anys de vigència del contracte principal, evitant que cap contracte individual superi la data de finalització d'aquest.
- El rënting econòmic es basa en quotes mensuals unitàries per vehicle i categoria, sense dret a cap indemnització addicional per la durada efectiva de cada vehicle més enllà de l'import que resulti de l'aplicació d'aquests preus unitaris als mesos de servei efectivament prestats.

## 2.2. PRÒRROQUES

No es consideren.

## 3. CONDICIONS GENERALS DE LA PRESTACIÓ

### 3.1. ESPECIFICACIONS VEHICLES

#### 3.1.1. Requisits marca

Amb la finalitat de garantir la continuïtat del servei, la seguretat dels usuaris i la disponibilitat de manteniment i recanvis durant tota la vida útil del contracte, les marques dels vehicles oferts hauran de complir, com a mínim, els requisits següents:

#### a) Homologació i mercat

1. Els vehicles hauran d'estar fabricats per marques d'automoció amb homologació vàlida a la Unió Europea i complir tota la normativa vigent en matèria de seguretat, emissions i compatibilitat electromagnètica.
2. La marca haurà d'acreditar comercialització continuada de vehicles a Espanya o a la UE, en la categoria corresponent, en els darrers 5 anys, mitjançant qualsevol dels mitjans admesos en dret (catàlegs, referències de flota, dades oficials de matriculació, etc.).

#### b) Xarxa oficial de serveis i tallers

1. La marca haurà de disposar d'una xarxa de tallers autoritzats o oficials en ubicacions properes al Central i a l'ETAP, que garanteixi la prestació del manteniment preventiu i correctiu dels vehicles dins de terminis raonables.

2. Com a mínim, s'exigirà:

- i. Un taller autoritzat o oficial situat en un radi igual o menor a **10km** de la Central. Es valorarà com a criteri de qualitat automàtic que aquest taller sigui un taller oficial integrat al concessionari.
  - ii. Un taller autoritzat o oficial situat en un radi igual o menor a **25km** de l'ETAP de l'Ampolla. Es valorarà com a criteri de qualitat automàtic que aquest taller sigui un taller oficial integrat al concessionari.
3. El licitador haurà de presentar, juntament amb l'oferta, un llistat actualitzat de la xarxa de tallers oficials o autoritzats que prestaran servei als vehicles del contracte, indicant municipi, adreça i horari d'obertura, així com els serveis disponibles (mecànica, electricitat, carrosseria, etc.).

**c) Garantia i disponibilitat de recanvis**

1. S'haurà de garantir contractualment la disponibilitat de recanvis originals o equivalents homologats per als models oferts durant un període mínim de 10 anys comptats des de la data d'entrega de l'últim vehicle del contracte. El licitador haurà d'aportar un compromís del fabricant o del distribuïdor oficial en aquest sentit.

**d) Servei postvenda i assistència**

1. La marca haurà de disposar de canals d'assistència tècnica i informació al client (telèfon, correu electrònic i/o plataforma web) per a incidències relacionades amb els vehicles del contracte, operatius com a mínim en horari laboral de dilluns a divendres.

**e) Seguretat i valoració independent**

1. Per a totes les categories, els models oferts hauran d'haver obtingut una qualificació mínima de 4 estrelles Euro NCAP, o qualificació equivalent del programa específic Euro NCAP que els sigui aplicable, d'acord amb la versió del protocol vigent en el moment de la seva homologació.
2. En el cas de les categories I, II, III i V, els vehicles inclosos a la proposta dels licitadors hauran de complir, addicionalment, els llindars mínims de valoració definits a l'apartat 3.1.3, calculats sobre els quatre paràmetres d'avaluació Euro NCAP propis dels vehicles de turisme:
  - i. *Adult Occupant*
  - ii. *Child Occupant*
  - iii. *Vulnerable Road Users*
  - iv. *Safety Assist*
3. En el cas de la categoria IV — furgonetes, els vehicles inclosos a la proposta dels licitadors hauran de complir, addicionalment, els llindars mínims de valoració definits a l'apartat 3.1.3, calculats sobre els paràmetres d'avaluació

específics del programa *Euro NCAP Commercial Van Ratings*, que són els següents:

- i. Safe Driving*
- ii. Crash Avoidance*
- iii. Post-Crash Safety*

4. El licitador haurà d'aportar la fitxa Euro NCAP corresponent, o documentació equivalent, que acrediti la qualificació obtinguda i els resultats dels paràmetres d'avaluació aplicables en cada cas.

**f) Homogeneïtzació de marca entre categories (opcional Lot 2)**

1. Sense perjudici del principi de lliure concurrència i de la possibilitat de proposar marques diferents per a cadascuna de les categories, es valorarà positivament que els vehicles proposats del Lot 2, corresponents a les categories II, III, IV i V, pertanyin a una mateixa marca d'automoció.
2. S'exclou d'aquesta circumstància la categoria I, integrada al Lot 1, ja que els SUV de gamma mitja-alta constitueixen un mercat específic que, si s'assimilés a la resta de categories, limitaria severament el compliment del requisit per part de les propostes presentades pels licitadors.
3. Aquesta homogeneïtzació de marca es considera tècnicament adequada perquè facilita:
  - i. La simplificació en la gestió de la flota, en reduir el nombre d'interlocutors i de procediments de coordinació amb els serveis oficials.
  - ii. La unificació de procediments de manteniment i diagnosi, aprofitant plataformes comunes, eines de diagnosi i protocols de reparació similars per als diferents models.
  - iii. L'optimització logística de recanvis i la reducció dels temps d'immobilització dels vehicles, en concentrar la demanda en una única marca per a la major part de la flota electrificada.
  - iv. La coherència en els sistemes d'ajuda a la conducció (ADAS) i en les interfícies d'usuari, fet que redueix la corba d'aprenentatge dels conductors i minimitza errors d'ús, millorant la seguretat operativa.
4. La concreció de la ponderació associada a aquesta homogeneïtzació de marca es recollirà en els criteris de valoració.

**3.1.2. Requisits generals dels vehicles**

Els requisits generals són criteris transversals i obligatoris per a tots els vehicles, independentment de la categoria. Defineixen estàndards mínims de conformitat legal, seguretat, compatibilitat de càrrega, equipament i condicions de lliurament que totes les ofertes hauran de complir.

A continuació es defineixen els requisits generals aplicables a tots els vehicles objecte del

contracte:

**a) Configuració, estat del vehicle i homologació**

1. Vehicles totalment nous d'origen, sense ús previ comercial ni de demostració.
2. Homologació vigent, segons Reglament (UE) 2018/858, com a turisme (M1) o vehicle lleuger (N1), segons correspongui, amb marcatge CE.
3. Compliment de tota la normativa de seguretat, medi ambient i circulació aplicable en el moment de la matriculació.
4. En vehicles amb motor PHEV (categories I i V), compliment com a mínim de la normativa d'emissions Euro 6e o la que la substitueixi o millori.
5. En la categoria IV (Furgonetes), la instal·lació de les estanteries interiors té la consideració de reforma del vehicle d'acord amb el Manual de Reformas de Vehículos vigent. En conseqüència, l'empresa adjudicatària haurà de lliurar la furgoneta amb aquesta instal·lació degudament legalitzada davant la ITV.

Aquesta obligació inclou, a càrrec exclusiu de l'empresa adjudicatària, l'obtenció de l'informe de conformitat, el certificat del taller instal·lador, la documentació tècnica que sigui exigible, la tramitació davant la ITV, el pagament de taxes i la inscripció o diligència corresponent a la targeta ITV.

**b) Prestacions elèctriques i motor:** No hi ha requisits generals.

**c) Seguretat passiva**

1. Sistema de frens amb ABS.
2. Sistema de control d'estabilitat (ESC/ESP) i control de tracció (TCS).
3. Nombre d'airbags conforme a l'equipament de seguretat, amb un mínim d'aquests 6:
  - i. Airbags frontals davanters (conductor i acompanyant).
  - ii. Airbags laterals toràcics davanters (conductor i acompanyant).
  - iii. Airbag de cap tipus cortina davanters i posteriors quan apliqui (categories I, II, IV).
4. Sistema de monitorització de pressió de pneumàtics (TPMS) amb avís al quadre d'instruments.

**d) Seguretat activa (ADAS)**

1. ADAS de seguretat
  - i. Frenada automàtica d'emergència contra objectes (AEB car-to-car/objectes)
  - ii. Avís de col·lisió frontal (FCW).
1. ADAS de conducció assistida
  - i. Control de creuer adaptatiu (ACC).

- ii. Assistència de manteniment de carril (LKA/LKS).
  - iii. Reconeixement de senyals de trànsit (TSR).
  - iv. Limitador intel·ligent de velocitat (ISA)
2. Monitorització del conductor i emergències
    - i. Detecció fatiga / conductor somnolent.
    - ii. Servei de trucada d'emergència (sistema eCall o equivalent conforme a la normativa vigent).

La resta de sistemes ADAS recollits a la taula de requisits per categories, definits a l'apartat 3.1.3, es consideren requisits específics per categoria o bé equipaments valorables, d'acord amb el que es detalla a la taula i als criteris de valoració de l'oferta.

#### **e) Confort, habitacle i ergonomia**

1. Pneumàtics homologats per circulació en via pública, amb índex de càrrega i codi de velocitat adequats a la MMA i prestacions del vehicle.
2. Climatització automàtica bi-zona o equivalent, amb aire condicionat i calefacció davantera.
3. Volant multifunció amb comandaments per a:
  - i. Control de volum i àudio.
  - ii. Canvi de pista/emissora.
  - iii. Control de telèfon mans lliures.
  - iv. Navegació pels menús del quadre/pantalla.
4. Fre de mà electrònic.
5. Retrovisors exteriors elèctrics i plegables elèctricament.
6. Encesa automàtica de llums.
7. Llums LED davanteres i posteriors.
8. Seients amb ajustos mínims d'alçada per al conductor i regulació del volant en altura i profunditat.

#### **f) Infotainment, pantalla i connectivitat**

1. Pantalla central tàctil a color d'alta resolució, amb una mida mínima de 8" HD o superior. Si hi ha dues pantalles centrals, es considerarà el sumatori de les dues.
2. Sistema d'àudio integrat amb:
  - i. Bluetooth per a mans lliures i streaming d'àudio.
  - ii. Mínim un port USB davanter.
3. Integració amb Apple CarPlay i Android Auto sense fils.

4. Quadre d'instruments amb pantalla digital o combinada amb pantalla multifunció per a informació de viatge, consums, estat de càrrega de la bateria, ADAS, etc.
5. Dues claus per vehicle com a mínim.

**g) Capacitats:** No hi ha requisits generals.

**h) Altres**

1. Joc de seguretat obligatori d'acord amb la normativa vigent, que com a mínim inclourà per a cada vehicle:
  - i. Armilla/s reflectant/s homologada/es (2 unitats).
  - ii. Dispositiu de presenyalització de perill homologat, preferentment balisa lluminosa tipus V16 amb connexió i geolocalització, o equivalent que resulti obligatori segons normativa.
  - iii. Farmaciola de primers auxilis en aquells casos en què sigui exigible per la normativa aplicable.
  - iv. En el cas que la normativa canviï en un futur el licitador haurà de proveir de lo que marqui sense cost.
2. El vehicle haurà de disposar d'un sistema de substitució o reparació de pneumàtics que permeti garantir la continuïtat mínima de la marxa en cas de punxada, d'acord amb la normativa vigent. Com a criteri general, es requerirà:
  - i. Preferentment, roda de recanvi (d'emergència o de mida equivalent) i eines necessàries per a la seva substitució.
  - ii. En aquells models en què el fabricant no prevegi espai per a roda de recanvi, s'acceptarà kit de reparació.
  - iii. En les categories de furgoneta i Pick-up, si s'inclou roda de recanvi, cal que aquesta sigui de mida equivalent a la de servei.

### 3.1.3. Requisits específics dels vehicles

Els requisits específics son prescripcions tècniques pròpies de cada categoria (I–V) que concreten prestacions, dimensions i funcionalitats mínimes segons l'ús previst. Apliquen addicionalment als requisits generals i en cap cas els substitueixen.

A continuació es defineixen els requisits específics de cada categoria dels vehicles de rënting a oferir pels licitadors:

Epígraf	Sub-epígraf	I – SUV mitja-alta	II – SUV mitja	III – Turisme mitja	IV – Furgoneta	V – Pick-up	
a) Configuració, estat del vehicle i homologació	Tipus	SUV	SUV	Turisme	Furgoneta	Pick-up	
	Color	Qualsevol (prèvia acceptació del CAT)	Blanc*	Blanc*	Blanc*	Blanc*	
	Nº portes	5	5	5	4 (2 davanteres, 1 lateral lliscant, 1 posterior)	4 portes (doble cabina)	
	Nº places	5	5	5	3	5	
	Tracció	4x4	4x2	4x2	4x2	4x4 (amb reductora i diferencial posterior bloquejable)	
	Valoració mitja paràmetres Euro NCAP (Adult, Child, VRU, Safety assist)**	≥80%	≥80%	≥70%	≥65%	≥70%	
b) Prestacions elèctriques i motor	Tecnologia	PHEV	BEV	BEV	BEV	PHEV	
	Potència combinada	≥ 240 CV (+valorable)	≥200 CV (+ valorable)	≥150 CV (+ valorable)	≥130 CV (+ valorable)	≥250 CV (+ valorable)	
	Autonomia WLTP (part EV pels PHEV)	≥60 km (+ valorable)	≥500 km (+ valorable)	≥300 km (+ valorable)	≥250 km (+ valorable)	≥40 km (+ valorable)	
	Potència de càrrega AC	≥6,4 kW	≥11 kW	≥11 kW	≥9 kW	≥3,6 kW	
	Potència de càrrega DC	NA	≥80 kW	≥80 kW	≥80 kW	NA	
	Connector DC	NA	CCS Combo 2	CCS Combo 2	CCS Combo 2	NA	
c) Seguretat passiva	Subministrant endoll per a càrrega en entorn domèstic o similar	O	O	NA	NA	NA	
	Airbags laterals toràcics posteriors	V	V	V	NA	V	
	Airbag central davanter	V	V	V	V	V	
d) Seguretat activa (ADAS)	Airbag de genolls davanter (conductor i/o acompanyant)	V	V	V	V	V	
	Seguretat	Direcció a les quatre rodes (4WS)	O	V	V	V	V
		Frenada automàtica d'emergència contra vianants (AEB pedestrians)	O	O	V	V	V
		Frenada automàtica d'emergència contra ciclistes (AEB cyclists)	O	V	V	V	V
		Detecció d'angle mort (BSD/BSM)	O	V	V	V	V
		Alerta trànsit posterior en creuar (RCTA)	V	V	V	V	V
		Assistència de precol·lisió (Presafe)	V	V	V	V	V
		Assistent d'evasió de col·lisió en intersecció	O	V	V	V	V
		Assistència de centrament de carril (LCA)	V	V	V	V	V
Assistència en embussos (Traffic Jam Assist)	V	V	V	V	V		

	Conducció assistida	Control de descens en pendents (HDC)	V	V	V	V	V
	Visibilitat i il·luminació avançada	Il·luminació adaptativa en corba (AFS)	O	V	V	V	V
		Canvi automàtic de llums curtes/llargues (AHB).	O	O	O	V	O
	Aparcament i maniobra	Assistència d'aparcament (Park Assist)	V	V	V	V	V
		Càmera 360º (visió zenital)	V	V	V	V	V
e) Confort, habitacle i ergonomia	Llantes	Diàmetre	≥20"	≥19"	≥17"	≥16"	≥17"
	Pneumàtics	Amplada	≥245	≥235	≥215	≥215	≥235
	Neteja parabrisa amb sensor de pluja	Davanter	O	O	V	V	O
		Sortida A/A i calefacció posterior	O	V	V	NA	V
	Climatització	Tri-zona	V	V	V	V	V
Preescalfament remot (inclòs execució via app o temporització)		O	V	V	V	V	
f) Infotainment, pantalla i connectivitat	Claus d'accés	Sistema d'entrada i arrencada sense clau ("keyless") o clau intel·ligent inalàmbrica	O	O	V	V	O
	Sistema so	Nº altaveus	≥6	≥6	≥6	≥2	≥6
		GPS integrat al vehicle, amb cartografia d'Europa i actualitzacions.	O	O	V	V	O
		Càrrega telèfon mòbil sense fils	O	O	V	V	V
g) Capacitats		Volum maleter	≥320 L	≥400 L	≥350 L	≥4.000 L	≥1.000L (caixa)
		Càrrega útil	≥440 kg	≥500 kg	≥430 kg	≥750 kg	≥900kg
		Bola remolc	NA	NA	NA	NA	O
h) Altres		Altres	-	-	-	Estanteries incloses*** i ancoratges homologats; obertures aptes càrrega	Coberta oberta amb "hardtop", ancoratges interiors homologats

\* S'admetran únicament variants comercials del blanc (p. ex. blanc sòlid, blanc brillant, blanc perlat/perlatitzat, blanc nacrat o equivalents). No s'admetran altres colors ni combinacions bicolor.

\*\* Valors de l'última prova Euro NCAP del model ofert. En el cas de les furgonetes es considerarà la mitjana dels 3 paràmetres EuroNCAP que apliquen (Safe Driving, Crash Avoidance i Post-Crash Safety)

\*\*\* Veure Apèndix 3 – Detall estanteries categoria IV (Furgonetes)

O - Obligatori
V – Valorable (només es valorarà pel Lot 2 – categories II, III, IV i V)
NA – No aplica

Als efectes del present apartat, i en particular pel que fa als sistemes avançats d'assistència a la conducció (ADAS) i la resta d'acrònims i denominacions tècniques (AEB, ACC, LKA/LKS, LCA, BSD/BSM, RCTA, ISA, TSR, HDC, AFS, AHB, Traffic Jam Assist, Park Assist, càmera 360º, etc.), s'estarà a les definicions recollides a l'Apèndix 3 – Definicions, el qual forma part integrant d'aquest

Plec i que es considera referència interpretativa única a efectes de verificació del compliment dels requisits.

La inclusió del requisit de direcció a les quatre rodes (4WS) respon a la necessitat de disposar de vehicles amb una major maniobrabilitat, estabilitat i seguretat en els desplaçaments i maniobres associats al servei, especialment en accessos, aparcaments, vials interiors i espais operatius amb limitacions de gir o d'espai. Aquest requisit s'estableix en termes funcionals i no fa referència a cap marca, model o tecnologia exclusiva. S'entendrà com a direcció a les quatre rodes o eix posterior direccional, i no com a tracció total 4x4/AWD. S'admetran sistemes equivalents sempre que el licitador acrediti documentalment que ofereixen prestacions anàlogues de maniobrabilitat i estabilitat.

### 3.1.4. Requisits quilometratge

En modalitat de rënting, el quilometratge constitueix un element essencial per a la determinació del cost del contracte, la definició de la quota mensual i la regularització econòmica final per excés o defecte d'ús. A continuació es detalla l'abast i els requisits d'aquest servei:

#### a) Quilometratge anual inclòs per categoria

1. A efectes del present contracte, s'estableix un quilometratge anual de referència per vehicle, inclòs dins la quota mensual de rënting, segons la categoria:
  - i. Categoria I – SUV gamma mitja-alta: **15.000 km/any**.
  - ii. Categoria II – SUV gamma mitja: **25.000 km/any**.
  - iii. Categoria III – Turisme gamma mitja: **15.000 km/any**.
  - iv. Categoria IV – Furgoneta: **15.000 km/any**.
  - v. Categoria V – Pick-up: **15.000 km/any**.
2. Aquest quilometratge s'entén com a mitjana anual per vehicle i serà la base per al càlcul dels quilòmetres màxims inclosos en el contracte, d'acord amb la durada efectiva de cada contracte individual de rënting.

#### b) Quilometratge total contracte

1. Per a cada vehicle, el quilometratge total inclòs en el contracte individual serà el resultat de multiplicar el quilometratge anual de referència de la seva categoria pel nombre d'anys de durada del rënting.
2. El seguiment del quilometratge es farà sobre la base d'aquest límit total, sense perjudici del control periòdic anual que pugui establir el CAT a efectes de monitorització del servei.

#### c) Excés de quilometratge

1. Es considera excés de quilometratge la diferència positiva entre els quilòmetres efectivament realitzats pel vehicle i el quilometratge total inclòs al contracte individual, calculat segons l'apartat anterior.
2. El licitador haurà d'indicar a la seva oferta l'import unitari per quilòmetre extra (€/km) que serà d'aplicació en cas d'excés de quilometratge.

#### d) Quilometratge no consumit i compensació

1. Es considera quilometratge no consumit la diferència positiva entre el quilometratge total inclòs en el contracte i els quilòmetres efectivament realitzats pel vehicle en finalitzar el contracte individual.
2. En cas que el licitador ofereixi compensació per quilometratge no consumit, haurà d'indicar l'import unitari per quilòmetre no consumit (€/km) i les condicions d'aplicació.

**e) Relació entre quilòmetres extra i quilòmetres no consumits (criteri valorable)**

1. A efectes de valoració tècnica, es tindrà en compte la relació entre el preu per quilòmetre extra i el preu per quilòmetre no consumit ofert pel licitador, en totes les categories amb l'objectiu de:
  - i. Incentivar que les ofertes presentin preus coherents entre el quilometratge per excés i el quilometratge per defecte, evitant desequilibris econòmics significatius entre ambdós supòsits;
  - ii. Alinear el cost real del servei amb l'ús efectiu dels vehicles, de manera que les desviacions sobre el quilometratge de referència (per excés o per defecte) tinguin una translació econòmica transparent;
  - iii. Reduir el risc econòmic per al CAT derivat d'estimacions de quilometratge incertes, establint un marc previsible i objectivable per a la gestió de les diferències de quilòmetres al llarg de la vigència del contracte.
2. De manera global per totes les categories el licitador haurà de definir:
  - i. Preu ofert per quilòmetre extra (€/km)
  - ii. Preu ofert per quilòmetre no consumit (€/km), en cas que el licitador ofereixi compensació.
3. Es valoraran positivament les ofertes que presentin una relació més equilibrada i avantatjosa entre el cost del quilòmetre extra i la compensació pel quilòmetre no consumit. La definició detallada del criteri i el seu procediment de càlcul es recolliran en els criteris d'avaluació de la licitació.

**3.1.5. Requisits específics vehicles pont (Lot 2)**

Sense perjudici del que s'estableix als apartats anteriors, i d'acord amb el que es preveu a l'apartat 1.2 del present PPT, sobre la possibilitat de contractar vehicles de transició, es defineixen a continuació els requisits específics aplicables als anomenats vehicles pont, exclusivament en l'àmbit del lot 2.

**a) Definició i objecte**

1. S'entén per vehicle pont aquell vehicle contractat en règim de rënting, amb una durada inferior a tres (3) anys, destinat a cobrir temporalment les necessitats de servei del CAT, durant els darrers anys de contracte, fins a la posada en servei de nous vehicles derivats d'una futura licitació o d'una renovació global de la flota del lot 2.
2. L'ús de vehicles pont té caràcter excepcional i només es podrà acordar quan sigui necessari "fer de pont" entre el present contracte i un contracte posterior, per tal d'evitar buits de servei.

**b) Naturalesa del vehicle i estat de conservació**

1. Els vehicles pont podran ser vehicles usats, sempre que:
  - i. S'ajustin a la categoria funcional corresponent del lot 2 (II – SUV gamma mitja, III – turisme gamma mitja, IV – furgoneta o V – pick-up);
  - ii. Disposin de la mateixa tecnologia de propulsió exigida per a la categoria (BEV o PHEV) i compleixin la normativa d'emissions i seguretat vigent;
  - iii. Acreditin, mitjançant certificació o informe de taller, un estat general correcte i un pla de manteniment al dia;
  - iv. Compleixin, en allò aplicable, els requisits de seguretat, ADAS i equipament mínim fixats per a la categoria.
2. En cap cas l'ús de vehicles pont podrà comportar una rebaixa dels estàndards de seguretat o de prestació exigits per als vehicles nous de la mateixa categoria.

**c) Límits de quilometratge vehicle pont**

1. El quilometratge anual de referència per categoria definit a l'apartat 3.1.4 continua sent aplicable als vehicles pont com a base de càlcul.
2. El quilometratge màxim del vehicle pont a data d'adquisició serà com a màxim:
  - i. Contractes iniciats l'any 2027: 40.000 km.
  - ii. Contractes iniciats l'any 2028: 60.000 km.

Aquests límits tenen per objecte mantenir la coherència amb el quilometratge de la resta de vehicles inclosos en el contracte.

**d) Règim econòmic i encaix en el contracte**

1. Els vehicles pont s'inclouran dins dels límits econòmics del lot 2 del present contracte, en particular dels imports màxims de pressupost base, valor estimat del contracte (VEC) i modificats previstos, d'acord amb la LCSP.
2. Les quotes mensuals de rënting associades als vehicles pont es consideraran preus unitaris addicionals o ajustats dins la categoria corresponent i s'hauran de justificar en funció de l'estat del vehicle, la seva antiguitat i el quilometratge contractat, i hauran de ser acceptats expressament pel CAT.
3. En tot cas, els contractes de vehicles pont tindran la consideració de modificacions o ampliacions del lot 2 del contracte principal, i la seva formalització restarà condicionada al compliment dels límits quantitius i procedimentals de modificació previstos per la LCSP.

### e) Serveis inclosos

1. Els vehicles pont hauran de disposar, com a mínim, dels mateixos serveis obligatoris definits a l'apartat 3.2.1 per al lot 2 (assegurança, manteniment integral, assistència...).
2. Els serveis opcionals avaluables que s'hagin adjudicat per a la categoria (revisions en serveis oficials, gestió d'ITV, recollida i lliurament, vehicle de substitució, neteja, etc.) seran igualment aplicables als vehicles pont, llevat que s'indiqui explícitament el contrari en el contracte individual i sempre dins dels límits econòmics del lot 2.

### f) Procediment i aprovació

1. La incorporació de vehicles pont requerirà autorització expressa del CAT, mitjançant l'acord del responsable del contracte i l'aprovació formal de la modificació o ampliació corresponent.
2. El contractista haurà de presentar, prèviament a la seva contractació, una proposta tècnica i econòmica per a cada vehicle pont, indicant com a mínim: categoria, marca i model, any de primera matriculació, quilometratge acumulat, estat de conservació, quilometratge màxim a contractar, durada prevista del rënting i quota mensual proposada.

## 3.2. ESPECIFICACIONS SERVEIS

La prestació objecte d'aquest contracte comprèn un conjunt de prestacions tècniques que hauran d'estar íntegrament incloses dins la quota mensual per vehicle. A efectes de definició contractual, es distingeixen dues tipologies de serveis:

- **Serveis obligatoris:** Són aquelles prestacions mínimes i imprescindibles que han d'estar necessàriament incloses en totes les ofertes, atès que resulten indispensables per garantir la correcta posada a disposició dels vehicles, la seva operativitat, el manteniment de les condicions de seguretat i funcionament, i la cobertura dels requeriments bàsics del contracte durant tota la seva vigència. Per aquest motiu, els serveis obligatoris són d'aplicació a tots dos lots, ja que tant el Lot 1 com el Lot 2 es configuren en règim de rënting i comparteixen una mateixa necessitat de cobertura mínima associada a l'ús, manteniment i disponibilitat dels vehicles.
- **Serveis opcionals avaluables:** Són prestacions complementàries que, sense tenir caràcter imprescindible, permeten millorar la qualitat global del servei, la seva eficiència operativa i la comoditat en la gestió dels vehicles per part del CAT. No obstant això, la majoria d'aquests serveis opcionals avaluables (a excepció dels serveis 3.2.2.1 i 3.2.2.6) només són d'aplicació al Lot 2, atès que és el lot que concentra el volum principal de vehicles, la major complexitat operativa i la necessitat més intensa de serveis complementaris de suport a la gestió, manteniment, logística i disponibilitat.

A continuació es descriu l'abast de cadascuna d'aquestes tipologies de serveis.

### 3.2.1. Serveis obligatoris

Els serveis obligatoris constitueixen el nucli essencial i hauran d'estar necessàriament inclosos en totes les ofertes presentades. Aquests serveis garanteixen la disponibilitat operativa dels vehicles, el seu manteniment en condicions òptimes de seguretat i funcionament, així com la cobertura asseguradora i d'assistència necessària durant tota la vigència del contracte de rënting. A continuació es detalla l'abast de cadascun d'aquests serveis obligatoris.

#### 3.2.1.1. Subministrament i posada a disposició del vehicle

El contractista haurà de subministrar i posar a disposició del CAT un vehicle totalment nou, de les característiques i especificacions establertes a l'apartat 3.1 del present Plec, matriculat específicament per a aquest contracte. La posada a disposició s'ajustarà a la planificació temporal que s'acordi amb el CAT, i s'haurà d'efectuar en el termini mínim possible dins d'aquesta planificació.

En el moment del lliurament, cada vehicle haurà de disposar de tota la documentació legal obligatòria (permís de circulació, fitxa tècnica, assegurança en vigor, etc.), dels elements de seguretat exigibles i del sistema de control i seguiment integrat operatiu, d'acord amb el que es preveu a l'apartat 3.3.4 del present PPT.

#### 3.2.1.2. Assegurança a tot risc

##### a) Responsabilitat de contractació i titularitat de la pòlissa

1. Atès que els vehicles són propietat de l'empresa adjudicatària del servei de rënting, serà responsabilitat exclusiva d'aquesta la contractació i manteniment de l'assegurança a tot risc per a cadascun dels vehicles i durant tota la vigència de cada contracte individual de rënting.
2. En la pòlissa d'assegurança, l'adjudicatari figurarà com a assegurat i el prenedor serà l'adjudicatari o, si escau, l'empresa arrendadora del vehicle.

##### b) Tipologia d'assegurança i alternatives admeses:

1. Tots els vehicles disposaran, com a mínim, d'una assegurança a tot risc sense franquícia, amb cobertura durant les 24 hores del dia, els 7 dies de la setmana, i per tota la durada del contracte de rënting.
2. S'acceptaran altres fórmules d'assegurança diferents a la descrita (per exemple combinacions de garanties o pòlisses flotants) sempre que assegurin un nivell de cobertura equivalent, en la pràctica, a un tot risc sense franquícia, especialment pel que fa a danys propis, robatori, incendi, responsabilitat civil i assistència en carretera.

##### c) Cobertures mínimes obligatòries

1. L'assegurança haurà d'incloure, com a mínim, les cobertures següents per a cada vehicle:

- i. SOA (Seguro Obligatorio del Automóvil) d'acord amb la normativa vigent.
  - ii. Responsabilitat civil voluntària amb el capital que, com a mínim, compleixi els requeriments legals i asseguri una protecció adequada davant de danys a tercers.
  - iii. Cobertura del conductor i dels ocupants per danys corporals derivats de l'ús del vehicle.
  - iv. Protecció jurídica, incloent defensa penal, reclamació de danys i fiances, amb cobertura suficient per a tots els sinistres derivats de la circulació dels vehicles objecte del contracte.
2. Danys propis del vehicle, a tot risc, sense franquícia, incloent com a mínim:
  - i. Col·lisions, impactes i bolcades, tant si hi ha tercer identificat com si no.
  - ii. Robatori (total i parcial) i furt del vehicle o dels seus elements assegurats.
  - iii. Incendi, explosió i fenòmens naturals (pedra, vent, inundacions, etc.).
  - iv. Actes vandàlics i danys malintencionats de tercers.
  - v. Vidres (parabrises, finestres, òptiques i altres elements transparents assegurables).
  - vi. Pèrdua total del vehicle, en els termes i condicions que estableixi la pòlissa.

**d) Assistència en carretera i àmbit territorial**

1. L'assegurança haurà de garantir un servei d'assistència permanent 24/7, des del quilòmetre zero, amb àmbit territorial com a mínim:
  - i. Cobertura a tot el territori nacional per a totes les categories.
  - ii. Cobertura a territori europeu per als vehicles de les categories I i II.
2. La cobertura d'assistència en carretera inclourà, com a mínim:
  - i. Reparació in situ, sempre que la naturalesa de l'avaria ho permeti.
  - ii. Remolc del vehicle fins al taller de reparació designat o més proper disponible.
  - iii. Salvament i custòdia del vehicle quan sigui necessari a conseqüència d'un sinistre o avaria.
  - iv. Servei d'atenció a sinistres i avaries (gestió de comunicacions, obertura d'expedients, seguiment).

### e) Conductors addicionals i ús del vehicle

1. Podran fer ús dels vehicles les persones que el CAT autoritzi, garantint que totes elles disposen del permís de conduir corresponent i es troben legalment facultades per conduir. El CAT no facilitarà dades personals dels conductors a l'adjudicatari, i aquest haurà d'articular la pòlissa de manera que no sigui necessària la identificació nominativa de cada conductor (pòlisses associades a matrícula/vehicle).
2. L'assegurança haurà de permetre, sense cost addicional, la inclusió de conductors addicionals autoritzats pel CAT, tant a nivell nacional (totes les categories) com, en el cas de les categories I i II, en l'àmbit europeu, en coherència amb l'àmbit territorial d'ús previst per aquests vehicles.
3. En cap cas es podran establir limitacions de cobertura que facin incompatible l'ús operatiu dels vehicles d'acord amb les necessitats del servei definides en aquest PPT.

#### 3.2.1.3. *Manteniment integral*

El contractista haurà d'assumir el manteniment integral de tots els vehicles objecte del contracte, d'acord amb les indicacions del fabricant i amb el que s'estableix en aquest PPT, de manera que es garanteixi en tot moment el correcte estat de funcionament, seguretat i conservació dels vehicles durant tota la vigència del rënting.

El manteniment integral inclourà, com a mínim:

- Totes les revisions periòdiques que estableixi la marca (per quilometratge o per temps), adaptades a l'ús efectiu dels vehicles, incloent-hi mà d'obra, olis, líquids, filtres, consumibles i qualsevol altra operació prevista al pla de manteniment, amb independència que el vehicle es trobi o no en període de garantia del fabricant.
- La substitució de peces per desgast d'ús i el manteniment preventiu necessari per garantir el correcte funcionament del vehicle, així com la reparació dels desperfectes en la carrosseria derivats del desgast resultant d'un ús ordinari i adequat del bé (queden exclosos els danys per sinistres assegurables, que es regiran per la pòlissa corresponent).
- El manteniment de les bateries de tracció (i, si escau, la bateria de 12 V) i, quan sigui necessari, la seva substitució, de manera que durant tota la durada del contracte es mantingui una autonomia suficient per a l'ús operatiu dels vehicles d'acord amb la seva categoria.
- La reparació de totes les avaries que afectin qualsevol sistema del vehicle, tant interiors com exteriors (mecànica, electricitat, electrònica, planxa i pintura, sistemes de confort i elements interiors, incloent cinturons, manetes, entapissats, retrovisors, guanteres, gomes de pedals, interruptors, carcasses, tapes, etc.), sempre que derivin d'un ús normal del vehicle.

- La substitució de qualsevol peça per desgast, trencament i/o avaria, tant a l'interior com a l'exterior del vehicle, necessària per restituir les condicions de seguretat i funcionalitat exigides.
- La reposició de claus i comandaments del vehicle en cas de pèrdua, trencament o avaria, inclosa la programació necessària perquè siguin plenament operatius.
- El manteniment i, si escau, la reparació o substitució del cablejat d'alimentació i dels elements de càrrega subministrats amb el vehicle (cables, preses, connectors, etc.), sempre que el deteriorament derivi d'un ús correcte i d'acord amb les especificacions del fabricant.

S'inclourà també un servei de substitució de pneumàtics, que comprendrà:

- La substitució dels pneumàtics quan presentin signes evidents de desgast o dany que en comprometin la seguretat, quan el dibuix se situï per sota del mínim legal establert, i, en tot cas, quan el vehicle hagi recorregut 40.000 km, encara que el pneumàtic no hagi arribat al límit legal de desgast.
- L'equilibrat, paral·lel i alineació de les rodes cada vegada que es realitzi un canvi de pneumàtics o quan sigui necessari per garantir una correcta estabilitat i seguretat en la conducció.
- El criteri general de substitució per parells (2 o 4 pneumàtics) per eix o conjunt, per tal de mantenir l'homogeneïtat de comportament del vehicle i les condicions de seguretat.

Totes les operacions de manteniment, reparació i substitució descrites anteriorment s'hauran d'efectuar en tallers oficials o autoritzats pel fabricant de la marca del vehicle, o en tallers que aquest hagi autoritzat expressament, de manera que es garanteixi el manteniment de la garantia i la traçabilitat dels treballs realitzats. A aquests efectes, el contractista facilitarà al CAT la relació actualitzada de tallers assignats, d'acord amb el que s'estableix a l'apartat 3.1.1.

### 3.2.2. Serveis addicionals avaluables

Els serveis addicionals avaluables són prestacions que, sense ser obligatòries, permeten incrementar la qualitat, la funcionalitat i la comoditat del servei de rënting ofert. La seva contractació és voluntària per part dels licitadors, però la seva oferta i condicions seran objecte de valoració tècnica d'acord amb els criteris establerts, amb la finalitat d'incentivar propostes que aportin un major valor afegit al CAT sense comprometre la correcta prestació dels serveis obligatoris.

#### 3.2.2.1. Disposició de tallers oficials integrats al concessionari (Lot 1 i Lot 2)

Aquest servei consisteix que totes les revisions periòdiques o manteniments correctius es realitzin a la xarxa de serveis oficials de la marca del vehicle (concessionaris oficials).

La seva contractació és opcional, però la seva oferta es valorarà tècnicament, atès que:

- Assegura una traçabilitat completa de totes les intervencions a través dels sistemes oficials del fabricant;
- Facilita el manteniment de la garantia comercial ampliada i de possibles programes de “goodwill” del fabricant;
- Garanteix l'ús de peces i recanvis originals i l'aplicació de procediments de reparació i actualització alineats amb els estàndards de la marca.

### 3.2.2.2. *Gestió administrativa integral (Lot 2)*

Aquest servei consisteix en l'assumpció, per part del contractista, de la gestió administrativa integral associada als vehicles objecte del contracte, incloent, com a mínim, els aspectes següents:

#### **a) Documentació i tràmits del vehicle**

1. Tramitació inicial i, si escau, actualització de la documentació del vehicle (permís de circulació, fitxa tècnica, alta en els registres corresponents, gestió de taxes i impostos vinculats a la posada en circulació).
2. Gestió de la documentació derivada de modificacions que es puguin produir al llarg de la vigència del contracte (canvis de domicili del CAT, anotacions administratives, duplicats, etc.).

#### **b) Gestió d'accidents**

1. Recepció, registre i tramitació de totes les comunicacions relatives a accidents, sinistres o danys soferts pels vehicles de la flota, amb o sense intervenció de tercers.
2. Obertura i seguiment de l'expedient corresponent davant la companyia asseguradora, incloent la recopilació de la documentació necessària (parts amistosos, atestats, declaracions, reportatge fotogràfic, etc.).
3. Coordinació amb el CAT per a la recollida de la informació necessària sobre les circumstàncies del sinistre i, si escau, sobre la identificació del conductor autoritzat.
4. Tramitació administrativa de la reparació del vehicle sinistrat, en coordinació amb els tallers corresponents, incloent l'autorització de treballs, el seguiment de la reparació i el control de terminis fins a la seva restitució en servei.
5. Comunicació periòdica al CAT de l'estat de tramitació de cada expedient, incloent com a mínim: data del sinistre, vehicle afectat, situació de la pòlissa, estat de la reparació, previsió de disponibilitat del vehicle i, si escau, incidències rellevants.
6. Arxiu i posada a disposició del CAT de tota la documentació vinculada a l'accident o sinistre, de forma integrada dins del registre i històric del vehicle.

**c) Gestió de multes i sancions**

1. Recepció, registre i tramitació de les denúncies i sancions de trànsit associades als vehicles de la flota.
2. Gestió de la identificació del conductor davant l'Administració competent, d'acord amb la normativa de protecció de dades, sobre la base de la informació facilitada pel CAT.
3. Trasllat al CAT de la informació rellevant sobre sancions, terminis i imports, a efectes de control intern.

**d) Registre i històric del vehicle**

1. Manteniment d'un registre de flota per vehicle, que inclogui com a mínim: dades bàsiques del vehicle, dates de lliurament i devolució, quilometratge, actuacions de manteniment i reparació, sinistres, incidències greus i dades d'ITV. El CAT haurà de tenir accés permanent en aquest registre, preferentment digital.
2. Posada a disposició del CAT, a petició seva, d'informes periòdics o puntuals sobre aquest històric, en format electrònic.

**e) Gestió documental i centralització de la informació**

1. L'empresa adjudicatària haurà de garantir una gestió documental digital completa i ordenada de tots els documents vinculats al servei de rënting. Aquesta gestió inclourà, com a mínim:
  - i. Contractes individuals de rënting per a cada vehicle, amb referència clara a la categoria, matrícula i dates d'inici i finalització;
  - ii. Documentació tècnica del vehicle (fitxa tècnica, homologació, característiques tècniques de la versió ofertada);
  - iii. Còpia de les assegurances contractades i rebuts de pagament;
  - iv. Certificats de revisions i manteniments realitzats.
2. La documentació haurà d'estar disponible de forma centralitzada, mitjançant una plataforma en línia (per exemple, el programari de gestió de flotes ofert pel licitador) o un espai compartit accessible per al CAT, amb actualitzacions periòdiques i organització per vehicle i per any.

**3.2.2.3. Gestió administrativa ITV (Lot 2)**

Aquest servei consisteix en l'assumpció, per part del contractista, de les **gestions administratives** relacionades amb les inspeccions tècniques de vehicles (ITV) dels vehicles corresponents a la categoria IV – Furgonetes i als vehicles pont:

**a) Planificació i cita prèvia**

1. Planificació de les inspeccions d'ITV obligatòries segons els terminis legals, tenint en compte la data de primera matriculació i els calendaris oficials.
2. Sol·licitud i gestió de les cites prèvies davant les estacions d'ITV corresponents, amb antelació suficient per evitar caducitats i minimitzar la indisponibilitat del vehicle.

**b) Preparació prèvia i documentació**

1. Comprovació prèvia de la disponibilitat i vigència de la documentació necessària per a la inspecció (permís de circulació, fitxa tècnica, justificants d'intervencions o modificacions, si escau).
2. Preparació del dossier documental que s'haurà d'aportar a l'estació d'ITV, i transmissió al CAT de les instruccions necessàries per a la presentació del vehicle.

**c) Gestió d'incidències i defectes**

1. En cas de resultat desfavorable o negatiu, gestió de les actuacions administratives derivades (registre de defectes, planificació de nova inspecció, coordinació amb el servei de manteniment perquè es realitzin les reparacions necessàries).
2. Coordinació de les noves cites d'ITV fins a l'obtenció del resultat apte, en coordinació amb el CAT i amb els tallers que correspongui.

**d) Registre i informació al CAT**

1. Actualització del registre de flota amb les dates d'ITV realitzades i la data de vigència de la següent inspecció.
2. Registre i arxiu de tots els informes d'ITV realitzats (resultat, defectes detectats i, si escau, actuacions associades), posant-los a disposició del CAT en format digital a través de la plataforma o espai de gestió documental ofert pel licitador.

**3.2.2.4. Servei de recollida i lliurament per a manteniment i revisions (Lot 2)**

Aquest servei consisteix en la recollida i posterior lliurament dels vehicles a les instal·lacions del CAT (centrals o ETAP), amb motiu de la realització de les operacions de manteniment preventiu i correctiu programat (revisions periòdiques, intervencions en garantia, actuacions preventives, etc.) previstes al contracte.

**a) Abast del servei**

1. Recollida del vehicle a la ubicació indicada pel CAT (instal·lacions centrals o ETAP) en la data i franja horària acordades.
2. Trasllat del vehicle fins al taller designat pel contractista per a la realització de les operacions de manteniment i/o revisió corresponents.

3. Lliurament del vehicle un cop finalitzades les actuacions, a la mateixa ubicació de recollida o a la que s'hagi acordat amb el CAT, en condicions de plena operativitat i amb tota la documentació actualitzada (ordre de treball, informe de revisió, etc.).

#### **b) Condicions de prestació**

1. El servei de recollida i lliurament s'haurà de coordinar prèviament amb el responsable designat pel CAT, respectant els horaris operatius dels centres i minimitzant el temps d'indisponibilitat del vehicle.
2. El contractista haurà de garantir que, durant el trasllat, el vehicle està degudament assegurat, i que el personal que el condueixi disposa del permís de conduir corresponent i està autoritzat a aquest efecte.
3. El contractista haurà de facilitar al CAT, si aquest ho sol·licita, la traçabilitat bàsica del servei (dates i hores de recollida i lliurament, taller de destinació, tipus d'actuació realitzada).

#### **c) Exclusió d'avaries i sinistres imprevistos**

1. Aquest servei es refereix exclusivament a recollides i lliuraments vinculats a manteniment preventiu i revisions programades.
2. La gestió de remolcs o assistències derivades d'avaries o sinistres imprevistos queda coberta, si escau, per les prestacions d'assistència en carretera associades a l'assegurança, d'acord amb l'apartat 3.2.1.2.

#### **3.2.2.5. Servei de recollida i lliurament per a inspecció ITV (Lot 2)**

Aquest servei consisteix en la recollida i posterior lliurament dels vehicles a les instal·lacions del CAT amb motiu de la realització de les inspeccions tècniques de vehicles (ITV), complementant el servei de gestió administrativa d'ITV definit a l'apartat 3.2.2.3 dels vehicles corresponents a la categoria IV – Furgonetes i dels vehicles pont.

##### **a) Abast del servei**

1. Recollida del vehicle a la ubicació indicada pel CAT (instal·lacions centrals, ETAP o altres punts habituals d'assignació que es defineixin) en la data i franja horària acordades per a la inspecció ITV.
2. Trasllat del vehicle fins a l'estació d'ITV corresponent, per a la realització de la inspecció programada, d'acord amb la cita gestionada en el marc del servei de gestió administrativa d'ITV.
3. Retorn del vehicle a la mateixa ubicació de recollida, o a la que s'hagi acordat amb el CAT, un cop finalitzada la inspecció i disposant de la documentació acreditativa del resultat (informe d'ITV, adhesiu, etc.).

**b) Condicions de prestació**

1. El servei de recollida i lliurament s'haurà de coordinar prèviament amb el responsable designat pel CAT, respectant els horaris operatius dels centres i minimitzant el temps d'indisponibilitat del vehicle.
2. El contractista haurà de garantir que, durant tot el recorregut, el vehicle està degudament assegurat i que el personal encarregat de la conducció disposa del permís corresponent i es troba autoritzat per l'empresa.
3. El contractista haurà de lliurar al CAT, juntament amb el vehicle, la documentació d'ITV actualitzada i, si escau, informar de qualsevol incidència rellevant detectada durant el procés.

**c) Resultats desfavorables i noves inspeccions**

1. En cas de resultat desfavorable o negatiu de la inspecció, i sempre que el servei hagi estat contractat, quedarà inclòs el servei de les recollides i lliuraments necessaris per a les inspeccions de revisió, una vegada efectuades les reparacions corresponents, d'acord amb les condicions que defineixi en la seva oferta.

**3.2.2.6. Vehicle de substitució (Lot 1 i Lot 2)**

Aquest servei consisteix en la disponibilitat d'un **vehicle de substitució** quan el vehicle principal del CAT es trobi immobilitzat per manteniment, avaria o sinistre durant un període superior a quaranta-vuit (48) hores, comptades des del moment d'entrada al taller o des de la comunicació formal d'immobilització, segons el que es defineixi al PCAP.

**a) Condicions de posada a disposició**

1. El contractista haurà de posar a disposició del CAT un vehicle de substitució quan:
  - i. el vehicle principal es trobi immobilitzat per actuacions de manteniment correctiu, reparacions d'avaría o reparacions derivades de sinistres; i
  - ii. el temps previst o efectiu d'immobilització superi les 48 hores.
2. El termini màxim per a la posada a disposició del vehicle de substitució, un cop transcorregudes les 48 hores d'immobilització, serà el que el licitador indiqui a la seva oferta, i serà objecte de compromís contractual.

**b) Característiques del vehicle de substitució**

1. El vehicle de substitució haurà de ser adequat a l'ús operatiu del vehicle immobilitzat, garantint, com a mínim:
  - i. la mateixa categoria funcional (SUV, turisme, furgoneta o Pick-up) o una categoria superior;
  - ii. un nombre de places igual o superior;

- iii. una capacitat de càrrega (volum i/o MMA) suficient per a les tasques habituals del vehicle substituït.
2. El vehicle de substitució haurà de complir la normativa vigent de seguretat i disposar d'assegurança i assistència en carretera equivalents a les establertes a l'apartat 3.2.1.2.
3. No serà obligatori que el vehicle de substitució disposi de la mateixa tecnologia de propulsió que el vehicle principal (PHEV o BEV); podrà ser un vehicle de combustió interna, sempre que compleixi, com a mínim, la normativa d'emissions Euro 6 i la resta de requisits generals de seguretat i equipament que resultin aplicables.

**c) Durada i limitacions d'ús**

1. El vehicle de substitució restarà a disposició del CAT mentre el vehicle principal es trobi immobilitzat i fins a la seva restitució en condicions operatives.
2. L'ús del vehicle de substitució estarà subjecte a les mateixes condicions d'ús, assegurança i responsabilitat que el vehicle principal, en els termes establerts en aquest Plec i al PCAP.

**3.2.2.7. Servei de neteja periòdica (Lot 2)**

Aquest servei consisteix en la realització de neteja periòdica interior i exterior dels vehicles objecte del contracte, amb una freqüència mínima definida per categoria, amb l'objectiu de garantir unes condicions d'higiene i imatge adequades durant tota la vigència del rènting.

**a) Freqüència mínima per categoria**

1. La neteja periòdica haurà de ser, com a mínim, una neteja completa (interior + exterior) trimestral per vehicle.

**b) Abast de la neteja**

1. Es considerarà neteja exterior com a mínim: rentat de carrosseria, vidres exteriors, òptiques i llantes.
2. Es considerarà neteja interior com a mínim: aspirat de sòls i entapissats, neteja de plàstics i superfícies de contacte, vidres interiors i buidatge de residus.

**c) Lloc i condicions de prestació**

1. El servei podrà dur-se a terme a les instal·lacions del CAT, a instal·lacions del contractista o en centres concertats, sempre que no es generin indisponibilitats del vehicle incompatibles amb el servei.
2. La planificació de les neteges es coordinarà amb el responsable designat pel CAT, per minimitzar l'impacte en l'operativa diària.

**3.2.2.8. Software de gestió de flota (Lot 2)**

Aquest servei consisteix en la posada a disposició del CAT d'un software de gestió de flota, accessible en línia, que permeti consultar i gestionar de forma centralitzada la informació rellevant dels vehicles inclosos en el Lot 2, amb l'objectiu de millorar el seguiment del contracte, la traçabilitat de les actuacions i el control operatiu de la flota.

#### **a) Funcionalitats mínimes**

1. El software haurà de permetre, com a mínim:
  - i. la consulta del cens de vehicles actius, identificant com a mínim la categoria, marca/model, matrícula, data d'alta, data prevista de finalització del contracte i quilometratge de referència;
  - ii. la consulta de l'estat administratiu i documental de cada vehicle (contracte, assegurança, ITV, manteniments, incidències i altres documents associats);
  - iii. el seguiment del quilometratge de cada vehicle i la seva comparació amb el quilometratge contractat o de referència;
  - iv. el registre i seguiment de manteniments preventius i correctius, reparacions, canvis de pneumàtics, ITV, sinistres i altres incidències rellevants;
  - v. la consulta de l'històric d'actuacions de cada vehicle;
  - vi. l'extracció d'informes bàsics en format electrònic.

#### **b) Accés i disponibilitat**

1. El software haurà d'estar disponible durant tota la vigència del contracte, amb accés per al personal autoritzat pel CAT mitjançant identificació segura.
2. El licitador haurà de facilitar al CAT les credencials necessàries i el suport inicial imprescindible per a la posada en marxa de l'eina.
3. L'accés al software s'entendrà inclòs dins del servei, sense cost addicional per al CAT.

#### **c) Actualització i qualitat de la informació**

1. La informació continguda al software haurà d'estar actualitzada de forma periòdica i amb una freqüència adequada a la naturalesa de cada dada, de manera que el CAT pugui disposar d'una visió fiable de l'estat de la flota.
2. El contractista serà responsable de la correcta càrrega, manteniment i actualització de la informació relacionada amb els vehicles, els serveis prestats i les incidències associades.

#### **d) Condicions d'ús i compatibilitat**

1. El software haurà de ser accessible des d'entorns habituals d'oficina mitjançant navegador web estàndard, sense requerir instal·lacions complexes ni llicències específiques a càrrec del CAT.
2. Es valorarà positivament que l'eina permeti l'exportació de dades en formats habituals i interpretables, així com la generació d'informes personalitzables o quadres de seguiment.

### 3.3. **CONDICIONS DE LLIURAMENT I DOCUMENTACIÓ**

El lliurament dels vehicles objecte del contracte s'haurà d'efectuar en condicions que garanteixin la seva immediata posada en servei i la traçabilitat de l'entrada en explotació de cada unitat. Aquest apartat estableix les condicions mínimes i el procediment a seguir en tots els lliuraments, tant inicials com els que es puguin produir durant la vigència del contracte.

#### 3.3.1. **Terminis i planificació d'entregues**

El termini màxim d'entrega de cada vehicle, a comptar des de la data d'ordre de subministrament emesa pel CAT o des de la data que es fixi a l'acord d'inici, serà el que es determini al PCAP i, si escau, el que el licitador hagi ofert a la seva proposta, sempre que no superi el termini màxim establert.

El contractista haurà de presentar una **planificació d'entregues** que tingui en compte la cronologia de venciment dels contractes de rënting actuals (Apèndix 2) i la disponibilitat operativa del CAT, de manera que es minimitzin les disfuncions en el servei.

Qualsevol modificació de la planificació acordada haurà de ser comunicada i validada prèviament pel CAT, especialment quan impliqui retard respecte els terminis compromesos.

#### 3.3.2. **Lloc de lliurament i posada en servei**

Amb caràcter general, el lliurament dels vehicles es farà a les instal·lacions centrals del CAT o a l'ETAP, o bé a altres ubicacions que el CAT pugui designar, sempre dins l'àmbit territorial del contracte.

El transport del vehicle fins al lloc de lliurament acordat s'entendrà inclòs dins el preu unitari mensual corresponent al lot i categoria, sense cost addicional per al CAT.

El vehicle s'haurà de lliurar en condicions que permetin la seva posada en servei immediata, sense necessitat d'intervencions prèvies per part del CAT (més enllà de les pròpies tasques internes de gestió).

#### 3.3.3. **Acta de lliurament i verificacions**

En el moment del lliurament de cada vehicle, es formalitzarà una **acta de lliurament i recepció** signada per ambdues parts, que haurà de contenir, com a mínim:

- Categoria del vehicle segons el present Plec;

- Marca, model i versió exacta subministrada;
- Número de bastidor (VIN) i matrícula;
- Data de lliurament i ubicació;
- Quilometratge en el moment de lliurament;
- Relació d'equipament principal i d'accessoris lliurats (claus, cables de càrrega, roda/kit de reparació, elements de seguretat, etc.);
- Incidències o observacions detectades en el moment del lliurament, si n'hi ha.

El CAT podrà efectuar, en el moment del lliurament, les **verificacions bàsiques** següents:

- Comprovació visual de l'estat exterior i interior del vehicle (carrosseria, vidres, llantes, entapissats);
- Proves bàsiques de funcionament (arrencada, il·luminació, senyalització, sistemes de climatització, equipament multimèdia, etc.);
- Verificació de la presència i correcte funcionament dels principals sistemes de seguretat activa i passiva exigits (airbags, ABS, ESC/ESP, ADAS obligatoris, etc.);
- Verificació de la disponibilitat i integritat de la documentació obligatòria.

El contractista haurà de facilitar, si el CAT ho requereix, una **breu formació inicial** sobre les funcionalitats específiques del vehicle (especialment en vehicles electrificats, sistemes ADAS i equipament de connectivitat), adreçada als usuaris designats.

#### 3.3.4. Condicions del vehicle en el moment de lliurament

El vehicle haurà de ser **totalment nou**, d'acord amb l'apartat 3.1.2, i no podrà haver estat destinat prèviament a ús comercial o de demostració.

El vehicle haurà de lliurar-se:

- net, tant interiorment com exteriorment;
- amb els elements de seguretat obligatoris completament operatius (armilles, dispositius de presenyalització, etc.);
- amb els **sistemes de càrrega** subministrats quan correspongui (cables, connectors, adaptadors) d'acord amb l'apartat 3.1;
- Amb el **nivell de càrrega de bateria i/o combustible suficient** per a garantir els desplaçaments inicials (com a referència, equivalent com a mínim a mig dipòsit de combustible o a un nivell de càrrega que permeti una autonomia raonable segons la categoria del vehicle).

El vehicle haurà de disposar dels **distintius ambientals** i, si escau, adhesius o identificacions exigibles per normativa o per instruccions del CAT.

Les furgonetes (categoria IV), degut a la instal·lacions de les estanteries, hauran de ser

lliurats amb la reforma degudament legalitzada i anotada a la targeta ITV, si escau, abans de la seva posada a disposició del CAT.

En el moment del lliurament, l'empresa adjudicatària haurà d'aportar, com a mínim:

- targeta ITV amb la reforma anotada o diligenciada, si correspon;
- informe de conformitat;
- certificat del taller instal·lador;
- documentació tècnica addicional que sigui exigible segons el codi de reforma aplicable;
- justificant d'haver superat favorablement la inspecció ITV corresponent, si escau.

### 3.3.5. Incidències en el lliurament i vehicles no conformes

En cas que, en el moment del lliurament o dins del **primer període d'ús raonable** que es fixi al PCAP (per exemple, els primers dies o primeres setmanes), el CAT detecti defectes, mancances d'equipament o qualsevol altra no conformitat respecte el que estableix aquest Plec i l'oferta del licitador, ho comunicarà formalment al contractista.

El contractista haurà de **corregir les incidències detectades** en el termini més breu possible, mitjançant:

- reparació o complement d'equipament, si és suficient per assolir la conformitat;  
o
- substitució del vehicle, quan la naturalesa o gravetat de la no conformitat així ho requereixi.

Les actuacions derivades de no conformitats en el lliurament no podran comportar cap cost addicional per al CAT i no alteraran les condicions econòmiques ni de durada del contracte, sens perjudici de les responsabilitats i penalitzacions que, si escau, es puguin establir al PCAP.

### 3.4. MITJANS HUMANS

El Contractista adjudicatari haurà de disposar, per a la correcta execució del servei de rënting regulat en aquest Plec, dels següents mitjans personals mínims assignats al contracte:

- Responsable del contracte / gestor de flota
- Tècnic/a de coordinació i seguiment del servei

Els requisits mínims de formació i experiència, així com les responsabilitats i l'abast de cadascun dels perfils, es detallen en el present apartat.

Sense perjudici de la definició diferenciada dels perfils indicats en aquest apartat, una mateixa persona podrà assumir simultàniament les funcions de Responsable del contracte / gestor de flota i de tècnic/a de coordinació i seguiment del servei, sempre que acrediti el compliment íntegre dels requisits mínims de formació i experiència exigits

per a tots dos perfils.

El Contractista està obligat a separar del servei aquell personal que, a judici del CAT, no compleixi les seves obligacions en quantitat, qualitat, respecte al medi ambient i seguretat i salut en el treball, de la forma deguda.

Quan el personal del Contractista desenvolupi tasques de forma presencial a les instal·lacions del CAT, haurà de portar en tot moment roba de treball adequada a la seva feina i a l'estació de l'any en què es trobin, amb anagrama ben visible de l'empresa contractista. Aquest personal tindrà cura de l'estat de conservació d'aquest vestuari i de la seva neteja, donat que per al CAT la imatge dels seus contractistes és tan important com la del seu propi personal.

#### **3.4.1. Responsable del contracte / gestió de flota**

El licitador haurà de presentar un/a Responsable del contracte / gestor de flota, que haurà de complir, com a mínim, amb els requisits següents:

- Més de 5 anys d'experiència en gestió de contractes de rënting, gestió de flotes de vehicles o serveis logístics similars.
- Antiguitat mínima de 2 anys a l'empresa adjudicatària.

El/la Responsable del contracte / gestor de flota serà l'interlocutor únic enfront del CAT per a la totalitat de la prestació del servei. L'abast de les seves funcions inclourà, com a mínim:

- Coordinar i supervisar tots els treballs i activitats associats al contracte de rënting.
- Planificar les entregues i substitucions de vehicles, en coordinació amb el CAT i d'acord amb l'Apèndix 2 i la planificació aprovada.
- Fer el seguiment del compliment de les condicions tècniques dels vehicles i dels serveis associats (manteniment, assegurances, serveis opcionals, etc.).
- Exercir la interlocució directa i habitual amb el responsable del contracte del CAT, participant en les reunions de seguiment que es convoquin i presentant, si escau, els informes periòdics de servei.

#### **3.4.2. Tècnic/a de coordinació i seguiment del servei**

El licitador haurà de presentar, com a mínim, un/a tècnic/a de coordinació i seguiment del servei, que haurà de complir amb els requisits següents:

- Titulació mínima: FP de grau mig/superior o mitjà en automoció, administració, logística o similar, o bé experiència equivalent acreditable en gestió operativa de flotes o serveis de rënting.
- Més de 3 anys d'experiència en tasques de coordinació operativa, gestió de tallers, seguiment de manteniments, incidències o serveis similars.

- Coneixements acreditables d'eines informàtiques de gestió (fulls de càlcul, programes de gestió de flotes o ERP).

L'abast de les funcions d'aquest perfil inclourà, com a mínim:

- Coordinar les cites de manteniment i reparació dels vehicles, en coordinació amb tallers i serveis oficials, i amb el personal del CAT.
- Fer el seguiment del quilometratge, manteniments, ITV i incidències dels vehicles, actualitzant la informació als sistemes de gestió del Contractista i a les plataformes acordades amb el CAT.
- Donar suport al Responsable del contracte en la preparació d'informes de servei, indicadors i resums periòdics de l'estat de la flota.
- Canalitzar les incidències comunicades pel CAT i assegurar la seva resolució en els terminis compromesos.

### **3.5. MITJANS MATERIALS**

El Contractista adjudicatari haurà de disposar dels mitjans materials suficients i adequats per garantir la prestació correcta, contínua i segura del servei de rënting definit en aquest Plec. A títol enunciatiu i no limitatiu, es consideren mitjans materials vinculats al contracte, com a mínim, els següents:

- Eines i recursos de comunicació amb el CAT i amb els tallers (línies telefòniques, correu electrònic, plataformes telemàtiques).
- Mitjans logístics per a la recollida i lliurament de vehicles, quan aquests serveis hagin estat oferts.
- Accessos i acords amb tallers, centres de neteja i altres instal·lacions necessàries per a l'execució dels serveis associats al contracte.

Els mitjans materials podran ser propis del Contractista o bé d'empreses terceres amb les quals mantingui els acords necessaris, sempre que es garanteixi el compliment íntegre de les prescripcions d'aquest Plec.

#### **3.5.1. Mitjans de comunicació i atenció al CAT**

El Contractista haurà de disposar, com a mínim, dels següents mitjans de comunicació associats al contracte:

- Una adreça de correu electrònic específica per a comunicacions relatives al servei de rënting.
- Un telèfon de contacte (o més d'un, si així es proposa) per a la coordinació operativa amb el CAT en horari laboral.
- Accés a la plataforma informàtica o espai compartit que es defineixi per a l'intercanvi de documentació (contractes, informes, certificats de manteniment, informes d'ITV, etc.), d'acord amb el que s'estableix als apartats de serveis opcionals avaluable.

Aquests mitjans s'entendran inclosos dins la prestació del servei i no podran generar costos addicionals per al CAT.

### 3.5.2. Mitjans logístics i instal·lacions de suport

Quan el Contractista ofereixi serveis de recollida i lliurament o altres serveis associats que requereixin desplaçament de vehicles, haurà de disposar dels mitjans logístics adequats (vehicles propis o de tercers, personal habilitat, etc.) per garantir:

- El compliment dels terminis de recollida i lliurament compromesos.
- Que els trasllats es realitzen en condicions de seguretat i amb la cobertura asseguradora corresponent.

Així mateix, el Contractista haurà de disposar d'accessos i acords amb:

- Tallers oficials o autoritzats, o el de la marca quan s'hagi ofert en la proposta.
- Centres de neteja de vehicles, quan s'hagi ofert el servei de neteja periòdica.

El Contractista haurà de garantir que aquests mitjans materials es mantenen disponibles i operatius durant tota la vigència del contracte, i es compromet a substituir-los o reforçar-los quan sigui necessari per assegurar el correcte compliment de les obligacions contractuals.

### 3.6. DISPONIBILITAT HORÀRIA DEL CAT

L'horari del contractant és el següent:

JORNADA	Partida <sup>1</sup>	Matí	07:45 h a 13:45 h
		Tarda	14:15 h a 17:15 h
	Intensiva	07:45 h a 15:00 h	

### 3.7. PREVENCIÓ DE RISCOS LABORALS

Dins de les línies estratègiques del CAT s'estableix l'objectiu de zero accidents, tant del personal propi com aliè. Per tant, l'empresa contractista complirà amb la Llei de Prevenció de Riscos Laborals en tot moment, així com amb els estàndards del CAT (ISO 45001) en quant a seguretat i salut durant l'execució dels treballs.

### 3.8. SUBCONTRACTACIÓ

Sí que es preveu subcontractació parcial del present contracte, d'acord amb l'article 215

<sup>1</sup> La jornada partida es desenvolupa tots els dimarts des del 01/01 fins aproximadament el 24/06 i també aproximadament des del 24/09 fins al 31/12 de cada any. La resta de l'any la jornada és intensiva.

de la LCSP i les especificacions del PCAP, prèvia notificació i acceptació per part de la DF del CAT.

### **3.9. SUBROGACIÓ DE PERSONAL**

No es preveu.

### **3.10. FACTURACIÓ I PAGAMENT**

#### **3.10.1. Naturalesa variable de la facturació**

El present contracte té la naturalesa de contracte de preus unitaris, de manera que tota la despesa és variable i ve determinada exclusivament pels vehicles efectivament posats en servei i pels mesos reals de prestació, així com pels quilometratges i serveis opcionals realment utilitzats.

En conseqüència, l'adjudicatari no té dret a percebre el pressupost màxim de licitació, sinó únicament l'import que resulti de l'aplicació dels preus unitaris adjudicats (quotes mensuals per vehicle i, si escau, preus per quilòmetre extra/no consumit i serveis opcionals) als volums efectivament executats, que teòricament s'ajustaran als previstos.

#### **3.10.2. Facturació de la quota mensual**

La facturació es realitzarà, amb caràcter general, amb periodicitat mensual vençuda, mitjançant l'emissió d'una factura per cada període mensual de referència.

Cada factura haurà d'incloure, com a mínim:

- Referència al contracte i número d'expedient.
- Període de facturació (dates d'inici i final).
- Relació dels vehicles facturats (categoria, matrícula i, si escau, número de bastidor).
- Quota mensual unitària de rènting per vehicle, segons lot i categoria.
- Import parcial per vehicle i import total del període.
- Impostos aplicables i import total de la factura.

El contractista podrà emetre una única factura mensual per a tots els vehicles del contracte, sempre que el desglossament per lot, vehicle i categoria sigui clar i verificable pel CAT.

#### **3.10.3. Serveis opcionals i altres conceptes**

Els serveis opcionals avaluables que el licitador hagi ofert i que s'hagin incorporat al contracte es consideraran integrats en la quota de rènting del lot 2.

#### **3.10.4. Regularitzacions per quilometratge**

Les **diferències entre el quilometratge contractat i el quilometratge real** (per excés

o per defecte) es regularitzaran:

- D'acord amb els preus per quilòmetre extra i, si escau, per quilòmetre no consumit, oferts pel licitador; i
- En acabar el contracte, prenent com a referència el quilometratge acumulat fins a aquella data.

En finalitzar cada contracte individual de rënting, es regularitzarà el quilometratge acumulat del vehicle respecte el quilometratge contractat:

- a) En cas de **quilòmetres per excés**, l'adjudicatari facturarà al CAT l'import corresponent, aplicant el preu ofert de quilòmetre extra (€/km).
- b) En cas de **quilòmetres per defecte**, i només si el licitador ha ofert preu de quilòmetre no consumit, es calcularà l'import corresponent aplicant aquest preu (€/km no consumit), que es traduirà en un abonament a favor del CAT, a deduir de la facturació corresponent al període següent.

En cas que el licitador no ofereixi preu de quilòmetre no consumit, no es generarà cap dret de compensació econòmica a favor del CAT pels quilòmetres que resultin inferiors als contractats.

### 3.10.5. Condicions de pagament

El pagament de les factures degudament presentades i conformades pel CAT es realitzarà en els terminis i condicions de pagament establerts al PCAP, d'acord amb el que disposa la LCSP.

La conformitat de la factura quedarà condicionada a la verificació, per part del CAT, de la correcta prestació del servei durant el període facturat, sense incidències greus ni incompliments de les obligacions contractuals.

## 4. TERMINIS D'EXECUCIÓ

La durada global del contracte és la que s'estableix a l'apartat 2 del present Plec. Sense perjudici d'això, i atesa la naturalesa del servei de rënting i la necessitat de coordinar la renovació de la flota amb el venciment dels contractes actuals, s'estableixen els terminis específics d'execució següents.

### 4.1. Terminis de posada en servei dels vehicles de substitució inicial

Els vehicles corresponents a la substitució inicial prevista a l'apartat 1.2 (categories I a V) s'hauran de posar a disposició del CAT de manera escalonada, d'acord amb la planificació que es derivi del cronograma de fi de contracte existent (Apèndix 2) i de la planificació que s'acordi entre el CAT i l'adjudicatari.

En tot cas, per a cada vehicle a substituir, l'adjudicatari haurà de garantir que:

- el vehicle nou està lliurat, matriculat i operatiu abans de la data de finalització del contracte anterior corresponent; i

- el termini màxim entre la formalització del contracte individual de rënting (o comanda específica) i el lliurament efectiu del vehicle no és superior a seixanta (60) dies naturals, llevat de causa degudament justificada i acceptada pel CAT.

La posada en servei de cada vehicle es considerarà completada quan:

- s'hagi efectuat el lliurament físic a la instal·lació designada pel CAT;
- el vehicle disposi de tota la documentació, assegurança, equipament i, en el cas del lot 2, serveis associats exigits al present PPT; i
- s'hagi formalitzat l'acta o document de recepció conforme per part del responsable del contracte del CAT.

#### **4.2. Terminis per a la incorporació de nous vehicles durant la vigència del contracte**

En el cas d'incorporació de nous vehicles no previstos a la substitució inicial, a sol·licitud del CAT, l'adjudicatari haurà de posar-los a disposició en un termini màxim de **noranta (90) dies naturals** a comptar des de:

- la data de recepció de la comanda formal emesa pel CAT, o
- la data que s'hi especifica expressament com a inici del contracte individual, si aquesta fos posterior.

Aquests vehicles hauran de complir íntegrament les especificacions tècniques generals i específiques definides a l'apartat 3.1, així com l'abast de serveis inclosos (obligatoris i, si escau, opcionals contractats) definit a l'apartat 3.2.

#### **4.3. Compliment dels terminis i caràcter essencial**

Els terminis establerts en aquest apartat tenen **caràcter essencial** als efectes del contracte, atesa la necessitat de garantir la continuïtat del servei i la correcta operativitat de la flota del CAT.

L'incompliment injustificat dels terminis de lliurament o posada en servei podrà donar lloc a l'aplicació de les penalitats i, si escau, a les altres conseqüències previstes al PCAP (inclosa la possible resolució del contracte), sense perjudici de la reclamació dels danys i perjudicis que corresponguin.

### **5. DOCUMENTACIÓ TÈCNICA A PRESENTAR**

La proposta tècnica i econòmica es presentarà íntegrament dins el sobre 2, ja que es tracta d'una licitació amb la totalitat de criteris automàtics. Aquesta proposta es basarà en l'ompliment de l'Annex 1 – Proposta tècnica i econòmica (304-2025).

## 6. DETERMINACIÓ DEL PREU

### 6.1. Quota mensual base per categoria

El preu del contracte es configura mitjançant preus unitaris mensuals, que corresponen a la quota mensual base de rënting per vehicle segons categories. Tots els imports s'expressen en €/vehicle·mes i sense IVA. En el cas del lot 2, aquests imports inclouen, com a mínim, tots els serveis obligatoris definits a l'apartat 3.2.1 i, si s'escau, els serveis opcionals avaluables, definits a 3.2.2, que el licitador hagi ofert i integrat en la seva proposta.

A efectes de licitació, s'estableixen els imports màxims següents de preu unitari mensual per categoria (abans d'IVA):

<b>Categoria</b>	<b>Tipus de vehicle</b>	<b>Quota mensual base màxima (abans IVA)</b>
I	SUV gamma mitja-alta (PHEV)	975,00 €/mes
II	SUV gamma mitja (BEV)	975,00 €/mes
III	Turisme gamma mitja (BEV)	650,00 €/mes
IV	Furgoneta (BEV)	1.100,00 €/mes
V	Pick-up (PHEV)	950,00 €/mes

Els preus unitaris mensuals ofertats pels licitadors per a cada categoria:

- no podran superar aquests imports màxims;
- hauran de respectar els quilometratges anuals de referència definits a l'apartat 3.1.4; i
- hauran de mantenir-se constants durant tota la durada de cada contracte individual, sense pròrrogues ni revisions que alterin el preu unitari mensual base.

### 6.2. Càlcul pressupost exercicis

El pressupost màxim del contracte es calcula en base:

- Les quotes mensuals base màximes per categoria definides a l'apartat 6.1.
- El nombre de vehicles per categoria inclosos al contracte.
- La durada fixa de tres (3) anys de cada contracte individual de rënting.
- La data de finalització dels contractes actuals i, en conseqüència, el mes d'entrada en servei dels nous vehicles, sempre dins del període de vigència del contracte (2026–2030).

Atesa la naturalesa de contracte mixt de preus unitaris i prestació variable, els imports

anuals que es recullen a continuació tenen caràcter estimatiu, i podran variar en funció de la data d'efectiva entrega dels vehicles, possibles retards i altres circumstàncies d'execució. El preu real del contracte vindrà determinat pel nombre real de mesos de servei de cada vehicle multiplicat pel preu unitari adjudicat en cada categoria i lot.

A partir de les quotes mensuals màximes i del calendari previst d'entrada en servei dels vehicles, el repartiment estimat de despesa (abans d'IVA) és el següent:

Categoria	Tipus de vehicle	Unitats	Quota mensual base màxima	Any 2026	Any 2027	Any 2028	Any 2029	Any 2030	Total categoria
I	SUV gamma mitja-alta (PHEV) – Lot 1	3	975,00 €/mes*	32.625,00 €	35.100,00 €	35.100,00 €	20.475,00 €	- €	123.300,00 €
II	SUV gamma mitja (BEV) – Lot 2	4	975,00 €/mes	11.700,00 €	46.800,00 €	46.800,00 €	35.100,00 €	- €	140.400,00 €
III	Turisme gamma mitja (BEV) – Lot 2	5	650,00 €/mes	0,00 €	39.000,00 €	39.000,00 €	39.000,00 €	- €	117.000,00 €
IV	Furgoneta (BEV) – Lot 2	4	1.100,00 €/mes	0,00 €	33.000,00 €	52.800,00 €	52.800,00 €	19.800,00 €	158.400,00 €
V	Pick-up (PHEV) – Lot 2)	3	950,00 €/mes	1.425,00 €	34.200,00 €	34.200,00 €	32.775,00 €	- €	102.600,00 €
<b>Pressupost contracte</b>				<b>45.750,00 €</b>	<b>188.100,00 €</b>	<b>207.900,00 €</b>	<b>180.150,00 €</b>	<b>19.800,00 €</b>	<b>641.700,00 €</b>

\*En el cas del Lot 1 – Categoria I SUV gamma mitja-alta (PHEV), s'inclou una entrada de 6.000 €/vehicle (IVA exclòs).

### 6.3. Càlcul pressupost base i VEC

Prestació	Pressupost base <sup>2</sup> (IVA exclòs)	Pressupost base <sup>2</sup> (IVA inclòs)	Pròrroga (IVA exclòs)	Modificats previstos 20% (IVA exclòs)	VEC <sup>3</sup> (IVA exclòs)
Subministrament vehicles CAT (Lot 1 – categoria I)	123.300,00 €	149.193,00 €	- €	24.660,00 €	147.960,00 €
Subministrament vehicles CAT (Lot 2 – categories II, III, IV i V)	518.400,00 €	627.264,00 €	- €	103.680,00 €	622.080,00 €
<b>Total</b>	<b>641.700,00 €</b>	<b>776.457,00 €</b>	<b>- €</b>	<b>128.340,00 €</b>	<b>770.040,00 €</b>

Atès que es tracta d'un contracte mixt de preus unitaris i prestació variable, i que possibles retards en les dates d'entrega dels vehicles poden comportar desplaçaments de despesa entre exercicis, els imports no executats en una anualitat es podran imputar a les anualitats posteriors. En conseqüència, els imports anuals tenen caràcter merament estimatiu i el pressupost s'ha d'entendre com un límit global per al conjunt de la vigència del contracte, i no com una dotació tancada i inamovible per a cada exercici.

<sup>2</sup> Considerant la durada inicial prevista del contracte (3 anys), sense tenir en compte possibles pròrrogues i modificats.

<sup>3</sup> Considerant la durada total del contracte, tenint en compte possibles pròrrogues i modificats.

Els imports previstos en concepte de modificacions (fins a un 20 % sobre el preu inicial del contracte) tenen per finalitat dotar el contracte d'un marge de flexibilitat per adaptar la flota a les necessitats reals del CAT durant la seva vigència. Dins d'aquest marge es preveu, entre d'altres, la possible incorporació de nous vehicles, l'ajust de la composició de la flota entre categories i la formalització de "vehicles pont" per cobrir períodes de transició entre aquest contracte i futures licitacions de flota, sempre dins la vigència màxima del contracte principal. D'acord amb l'article 204 de la LCSP, aquestes modificacions tenen el caràcter de modificacions previstes.

Això no obstant, el preu d'adjudicació d'aquest contracte serà el fixat en els preus unitaris adjudicats per a cada lot, categoria i modalitat contractual, que en cap cas podran ser superiors als preus base.

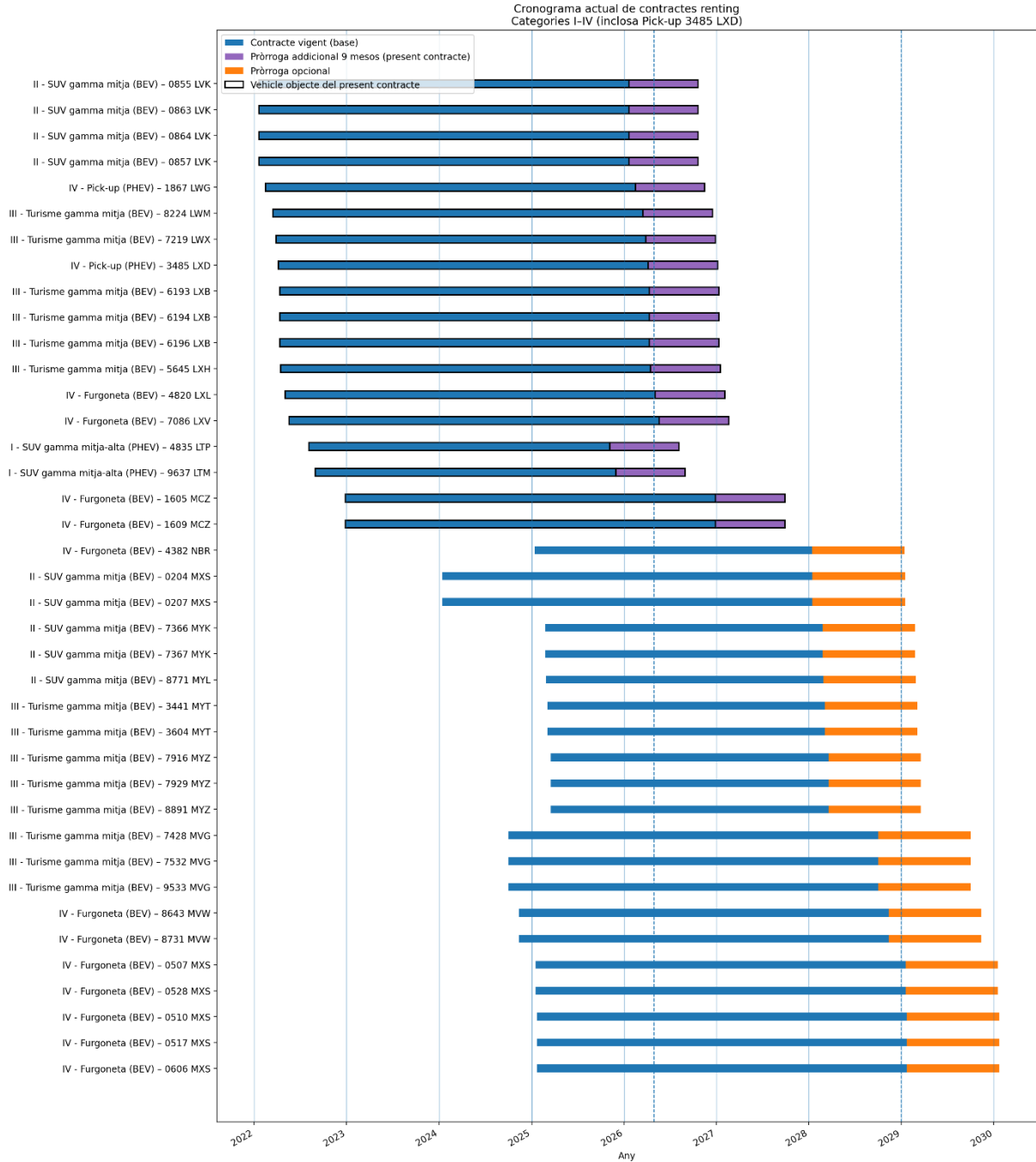
## APÈNDIX 1 – Llistat vehicles actuals CAT

Categoria	Marca/Model	Matrícula	Finalització contracte	Km/any
I - SUV gamma mitja-alta	SKODA ENYAK	4835 LTP	5/8/2026	15.000
I - SUV gamma mitja-alta	SKODA ENYAK	9637 LTM	30/8/2026	15.000
II - SUV gamma mitja	PEUGEOT E-3008	0204 MXS	15/1/2028	20.000
II - SUV gamma mitja	PEUGEOT E-3008	0207 MXS	15/1/2028	20.000
II - SUV gamma mitja	HYUNDAI KONA	0855 LVK	20/10/2026	15.000
II - SUV gamma mitja	HYUNDAI KONA	0857 LVK	20/10/2026	15.000
II - SUV gamma mitja	HYUNDAI KONA	0863 LVK	20/10/2026	15.000
II - SUV gamma mitja	HYUNDAI KONA	0864 LVK	20/10/2026	15.000
II - SUV gamma mitja	PEUGEOT E-3008	7366 MYK	24/2/2028	20.000
II - SUV gamma mitja	PEUGEOT E-3008	7367 MYK	24/2/2028	20.000
II - SUV gamma mitja	PEUGEOT E-3008	8771 MYL	27/2/2028	20.000
III - Turisme gamma mitja	PEUGEOT E-2008	3441 MYT	4/3/2028	20.000
III - Turisme gamma mitja	PEUGEOT E-2008	3604 MYT	4/3/2028	20.000
III - Turisme gamma mitja	PEUGEOT E-2008	5645 LXH	16/1/2027	15.000
III - Turisme gamma mitja	PEUGEOT E-2008	6193 LXB	11/1/2027	15.000
III - Turisme gamma mitja	PEUGEOT E-2008	6194 LXB	11/1/2027	15.000
III - Turisme gamma mitja	PEUGEOT E-2008	6196 LXB	11/1/2027	15.000
III - Turisme gamma mitja	PEUGEOT E-2008	7219 LWX	28/12/2026	15.000
III - Turisme gamma mitja	PEUGEOT E-2008	7428 MVG	1/10/2028	15.000
III - Turisme gamma mitja	PEUGEOT E-2008	7532 MVG	1/10/2028	15.000
III - Turisme gamma mitja	PEUGEOT E-2008	7916 MYZ	18/3/2028	20.000
III - Turisme gamma mitja	PEUGEOT E-2008	7929 MYZ	18/3/2028	20.000
III - Turisme gamma mitja	PEUGEOT E-2008	8224 LWM	16/12/2026	15.000
III - Turisme gamma mitja	PEUGEOT E-2008	8891 MYZ	18/3/2028	20.000
III - Turisme gamma mitja	PEUGEOT E-2008	9533 MVG	1/10/2028	15.000
IV - Furgoneta	PEUGEOT E-EXPERT	0507 MXS	17/1/2029	15.000
IV - Furgoneta	PEUGEOT E-EXPERT	0510 MXS	22/1/2029	15.000
IV - Furgoneta	PEUGEOT E-EXPERT	0517 MXS	22/1/2029	15.000
IV - Furgoneta	PEUGEOT E-EXPERT	0528 MXS	17/1/2029	15.000
IV - Furgoneta	PEUGEOT E-EXPERT	0606 MXS	22/1/2029	15.000
IV - Furgoneta	PEUGEOT E-EXPERT	1605 MCZ	28/9/2027	15.000
IV - Furgoneta	PEUGEOT E-EXPERT	1609 MCZ	28/9/2027	15.000
IV - Furgoneta	PEUGEOT E-EXPERT	4382 NBR	13/1/2028	20.000
IV - Furgoneta	PEUGEOT E-EXPERT	4820 LXL	4/2/2027	15.000
IV - Furgoneta	PEUGEOT E-EXPERT	7086 LXV	4/2/2027	15.000
IV - Furgoneta	PEUGEOT E-EXPERT	8643 MVW	12/11/2028	15.000
IV - Furgoneta	PEUGEOT E-EXPERT	8731 MVW	12/11/2028	15.000
V - Pick up	MITSUBISHI L-200	1867 LWG	15/11/2026	15.000
V - Pick up	MITSUBISHI L-200	3485 LXG	6/1/2027	15.000

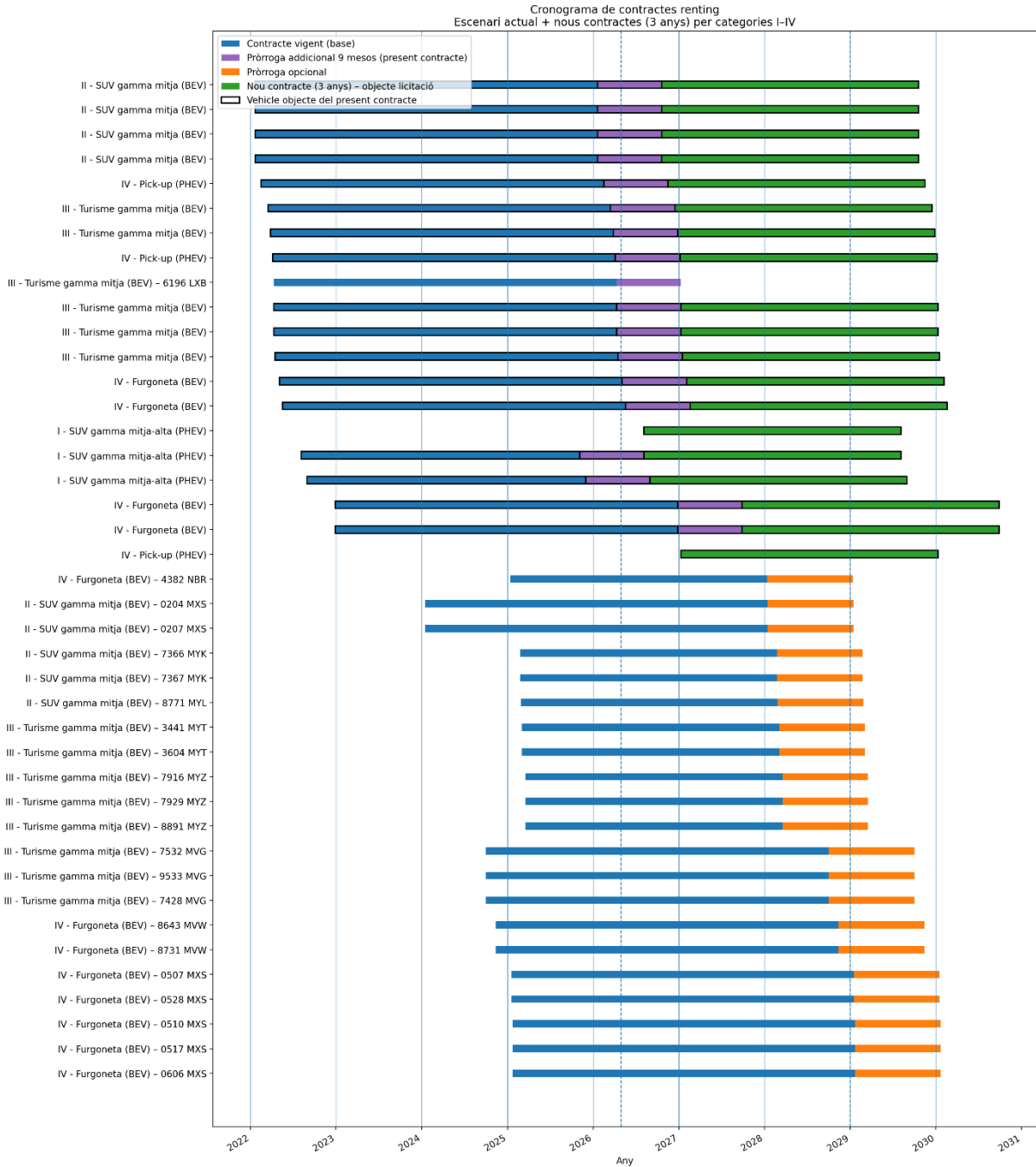
*Substitució prevista dins el present contracte*

**APÈNDIX 2 – Cronograma fi contractes rënting actual i nou contracte**

**Escenari actual flota vehicles CAT**



**Situació amb present contracte inclòs**

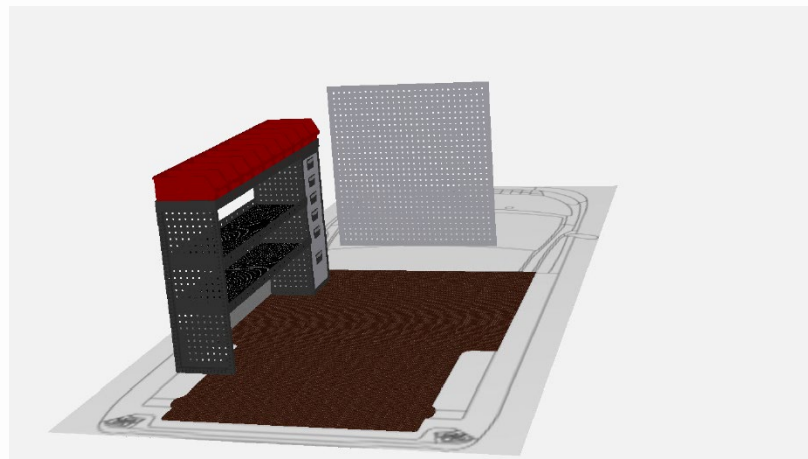
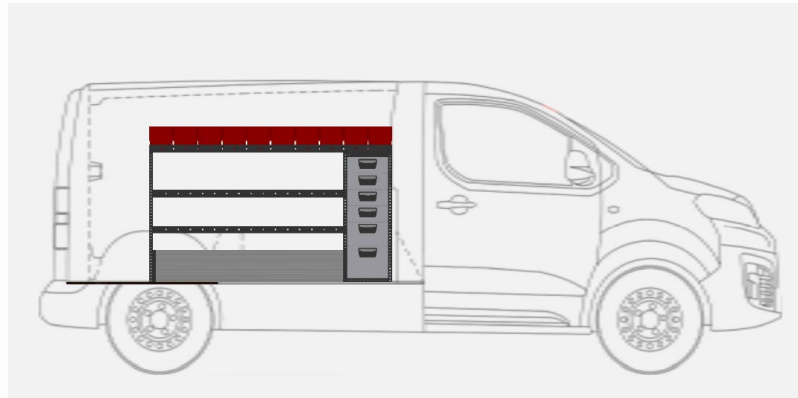


### APÈNDIX 3 – Detall estanteries categoria IV (furgonetes)

#### Requisits estanteries:

- 1 bloc estanteria amb 4 alçades que ocupi el lateral de la caixa, de dimensions aproximades ample 1620mm, alçada 1000mm, fons 325mm.
- 10 calaixos extraïbles d'emmagatzematge tipus gaveta.
- 6 calaixos de seguretat, d'amplada aprox. 325mm, situats en vertical en un extrem.
- 1 porta abatible de dimensions aproximades 1300mm i alçada 220mm aprox., situada a la part inferior.
- 1 sòl de planxa de fusta d'alta resistència que cobreixi tot el terra de la zona de càrrega.
- 1 llum LED d'acord amb l'espai. Aquesta llum anirà connectada a la instal·lació elèctrica del cotxe.
- Placa perforada per penjar material i eines, que anirà situat a la part posterior de la cabina.
- Elements de fixació, separació i protecció per realitzar el muntatge.

#### Simulacions gràfiques:



## APÈNDIX 4 – Definicions

El present apèndix recull les definicions dels principals termes, sigles i conceptes tècnics utilitzats en aquest Plec de Prescripcions Tècniques.

### Tipus de vehicles i classificació

- **Rènting de vehicles:** Modalitat de contracte d'arrendament de vehicles en què el contractista posa a disposició del client un vehicle durant un període de temps determinat, a canvi d'una quota periòdica que inclou, com a mínim, el finançament, l'assegurança i el manteniment.
- **SUV (Sport Utility Vehicle):** Tipus de vehicle turisme amb carrosseria elevada i, habitualment, major altura lliure al terra, que combina característiques pròpies de vehicles Pick-up i turismes.
- **Pick-up:** Vehicle amb cabina tancada i caixa de càrrega oberta posterior, generalment amb xassís de bastidor i capacitat de càrrega superior a la d'un turisme convencional.
- **Vehicle pont:** Vehicle usat, contractat en règim de rènting per un període inferior a tres anys, destinat a cobrir temporalment les necessitats de servei fins a disposar d'una nova licitació, d'acord amb el que es preveu a l'apartat 3.1.5.
- **Categoria M1:** Categoria de vehicles definida pel Reglament (UE) 2018/858: vehicles destinats al transport de passatgers amb un màxim de vuit seients a més del seient del conductor.
- **Categoria N1:** Categoria de vehicles definida pel Reglament (UE) 2018/858: vehicles destinats al transport de mercaderies amb una massa màxima autoritzada (MMA) no superior a 3,5 tones.
- **MMA (Massa Màxima Autoritzada):** Massa màxima del vehicle, inclosa la càrrega, autoritzada per l'autoritat competent i indicada a la documentació del vehicle.

### Sistemes de propulsió i prestacions elèctriques

- **BEV (Battery Electric Vehicle) – Vehicle elèctric de bateria:** Vehicle propulsat exclusivament per un o més motors elèctrics alimentats per una bateria recarregable connectada a la xarxa elèctrica, sense motor de combustió interna per a la tracció.
- **PHEV (Plug-in Hybrid Electric Vehicle) – Vehicle híbrid endollable:** Vehicle amb motor de combustió interna i un o més motors elèctrics, amb bateria recarregable mitjançant connexió a la xarxa elèctrica i amb autonomia elèctrica significativa en mode zero emissions.
- **Propulsió elèctrica:** Sistema de tracció basat en motors elèctrics alimentats per una bateria d'alta tensió.
- **Autonomia WLTP:** Distància màxima que pot recórrer el vehicle en condicions

d'assaig normalitzades segons el procediment **WLTP (Worldwide Harmonised Light Vehicles Test Procedure)**, que estableix un cicle de proves estandarditzat per a mesurar consums i emissions.

- **kW (quilowatt)**: Unitat de potència. En automoció, s'utilitza per expressar la potència màxima del motor elèctric o de combustió (1 kW ≈ 1,36 CV).
- **CV (cavalls de vapor)**: Unitat de potència tradicional. En automoció s'utilitza com a referència comercial. 1 CV ≈ 0,7355 kW.
- **kWh (quilowatt-hora)**: Unitat d'energia. En vehicles elèctrics, s'utilitza per indicar la capacitat de la bateria de tracció.
- **Corrent altern (AC)**: Corrent elèctric altern de xarxa. S'utilitza habitualment per a la recàrrega de vehicles elèctrics a potències baixes o mitjanes.
- **Corrent continu (DC)**: Corrent elèctric continu. S'utilitza per a recàrrega ràpida de vehicles elèctrics, a potències elevades.
- **Mode 3**: Tipus de sistema de recàrrega de vehicles elèctrics en **corrent altern** amb control i proteccions específiques, mitjançant punt de recàrrega fix (wallbox, punt públic, etc.) i cable amb comunicació vehicle–punt de càrrega.
- **Presa Type 2**: Estàndard europeu de connector per a recàrrega en corrent altern (AC) de vehicles elèctrics, definit a la norma IEC 62196-2.
- **CCS Combo 2 (Combined Charging System)**: Estàndard europeu de connector combinat per a recàrrega en corrent continu (DC) i altern (AC), que afegeix dos contactes de potència DC al connector Type 2.

#### Emissions, homologació i normativa

- **Euro 6e**: Darrera evolució de la normativa d'emissions de la UE per a vehicles lleugers de gasolina i gasoil, que estableix límits màxims d'emissions de contaminants (NOx, partícules, CO, etc.).
- **Reglament (CE) 715/2007**: Reglament europeu relatiu a l'homologació de vehicles pel que fa a les emissions dels turismes i vehicles comercials lleugers (Euro 5 i Euro 6), i a l'accés a la informació relativa a la reparació i el manteniment del vehicle.
- **Reglament (UE) 2018/858**: Reglament europeu que estableix el marc general per a l'homologació de vehicles de motor i dels seus remolcs, així com dels sistemes, components i unitats tècniques independents destinats a aquests vehicles.
- **Homologació CE**: Procediment pel qual un vehicle, sistema o component acredita el compliment de les normes tècniques i de seguretat europees i obté el marcatge CE.

#### Seguretat viària i Euro NCAP

- **Euro NCAP (European New Car Assessment Programme)**: Programa europeu d'avaluació independent de la seguretat dels vehicles, que realitza assaigs de xoc i proves de sistemes d'assistència i atorga una puntuació global expressada en

**estrelles (d'1 a 5).**

- **Estrelles Euro NCAP:** Qualificació global de seguretat atorgada per Euro NCAP, basada en la protecció d'adults, de nens, d'usuaris vulnerables de la via (vianants, ciclistes) i en els sistemes d'assistència a la conducció.
- **Seguretat passiva:** Conjunt d'elements del vehicle dissenyats per minimitzar les conseqüències d'un accident (estructura, zones de deformació programada, cinturons, airbags, etc.).
- **Seguretat activa:** Conjunt de sistemes destinats a **prevenir l'accident** o reduir-ne la probabilitat (frenada, estabilitat, assistents de conducció, ADAS, etc.).

Sistemes ADAS i altres sigles de seguretat

- **ADAS (Advanced Driver Assistance Systems):** Sistemes avançats d'assistència a la conducció que ajuden el conductor a prevenir accidents o reduir-ne la gravetat (frenada automàtica, control de creuer adaptatiu, assistent de carril, etc.).
- **4WS (Four Wheel Steering):** Sistema de direcció que permet actuar sobre les rodes davanteres i posteriors del vehicle per millorar la maniobrabilitat a baixa velocitat i l'estabilitat dinàmica a velocitats elevades.
- **ABS (Anti-lock Braking System):** Sistema antibloqueig de frens que evita que les rodes es bloquegin en una frenada intensa, mantenint la direccionalitat del vehicle.
- **ESC / ESP (Electronic Stability Control / Electronic Stability Program):** Sistema electrònic de control d'estabilitat que ajuda a mantenir la trajectòria del vehicle corregint derrapatges mitjançant actuació selectiva sobre frens i motor.
- **TCS (Traction Control System):** Sistema de control de tracció que evita el patinatge excessiu de les rodes motrius en accelerar.
- **TPMS (Tyre Pressure Monitoring System):** Sistema de monitorització de la pressió de pneumàtics que detecta la pèrdua de pressió i avisa al conductor.
- **AEB (Autonomous Emergency Braking):** Sistema de frenada automàtica d'emergència que detecta risc imminent de col·lisió i aplica automàticament els frens si el conductor no reacciona. Les variants definides al Plec són:
  - **AEB car-to-car / objectes:** actuació davant vehicles o objectes al davant.
  - **AEB pedestrians:** actuació específica davant vianants.
  - **AEB cyclists:** actuació específica davant ciclistes.
- **FCW (Forward Collision Warning):** Sistema d'avís de col·lisió frontal que alerta el conductor de la possibilitat d'impacte amb el vehicle o obstacle precedent.
- **ACC (Adaptive Cruise Control):** Control de creuer adaptatiu que manté una velocitat de consigna i una distància de seguretat amb el vehicle precedent, mitjançant acceleracions i frenades automàtiques.
- **LKA / LKS (Lane Keeping Assist / Lane Keeping System):** Sistemes d'assistència al manteniment de carril que detecten les línies de la calçada i actuen

subtilment sobre la direcció per mantenir el vehicle dins del carril.

- **LCA (Lane Centering Assist):** Sistema de centrament de carril que, a diferència del LKA bàsic, manté el vehicle centrat de forma més activa dins del carril, combinant la lectura de marques viàries i, sovint, informació de navegació.
- **BSD / BSM (Blind Spot Detection / Blind Spot Monitoring):** Sistemes de detecció/monitorització de l'angle mort que alerten el conductor de la presència de vehicles en zones laterals amb baixa visibilitat.
- **RCTA (Rear Cross Traffic Alert):** Sistema d'avís de trànsit posterior en creuar marxa enrere, habitualment en sortides d'aparcaments, que detecta vehicles que s'apropen lateralment.
- **ISA (Intelligent Speed Assist):** Limitador intel·ligent de velocitat que informa o ajuda el conductor a adaptar-se als límits de velocitat mitjançant la lectura de senyals o informació cartogràfica.
- **TSR (Traffic Sign Recognition):** Sistema de reconeixement de senyals de trànsit que identifica i mostra al quadre de instruments els límits de velocitat i altres senyals rellevants.
- **HDC (Hill Descent Control):** Control de descens en pendents que manté una velocitat reduïda i constant en descensos pronunciats actuant automàticament sobre els frens.
- **AFS (Adaptive Front-lighting System):** Sistema d'il·luminació adaptativa en corba que modifica la direcció i/o el feix de llum dels fars per millorar la visibilitat en girs i corbes.
- **AHB (Automatic High Beam):** Sistema de canvi automàtic entre llums curtes i llargues en funció del trànsit i la il·luminació de la via.
- **Traffic Jam Assist:** Sistema d'assistència en embussos que combina control de creuer adaptatiu i assistent de carril per gestionar de forma semiautònoma la conducció en trànsit dens a baixa velocitat.
- **Park Assist:** Sistema d'assistència a l'aparcament que ajuda el conductor en les maniobres, ja sigui mitjançant indicacions o amb direcció automàtica.
- **Càmera 360° / visió zenital:** Sistema de càmeres que proporciona una vista envoltant del vehicle (visió "aèria") per facilitar maniobres d'aparcament i entorns estrets.
- **Pre-safe / assistència de precol·lisió:** Conjunt de funcions que preparen el vehicle i els ocupants davant una col·lisió imminent (pretensor de cinturons, tancament finestres, etc.) per reduir danys.
- **eCall:** Sistema de trucada d'emergència automàtica que, en cas d'accident greu, realitza una trucada al número d'emergències i transmet dades bàsiques del vehicle i de la seva ubicació.

Altres sistemes del vehicle

- **Keyless / entrada i arrencada sense clau:** Sistema d'accés i arrencada del vehicle que permet obrir portes i engegar el motor sense introduir físicament la clau, mitjançant identificació per proximitat.
- **Climatització bizona / trizona:** Sistema de climatització que permet regular temperatures independents per a dues o tres zones de l'habitacle (normalment conductor, acompanyant i/o part posterior).
- **Preescalfament remot:** Funció que permet activar, a distància, la climatització del vehicle per temperar l'habitacle (i, en el cas de vehicles elèctrics, condicionar la bateria) abans d'iniciar la marxa.
- **Llantes (diàmetre / amplada):** Elements metàl·lics o d'aliatge sobre els quals es munten els pneumàtics. El diàmetre (en polzades) i l'amplada (en "J") defineixen la mida de la roda.
- **Pneumàtics (amplada):** Amplada del pneumàtic en mil·límetres (p. ex. 255 mm), que condiona l'empremta de contacte amb la calçada.
- **Volant multifunció:** Volant amb botons integrats per controlar funcions d'àudio, telefonia, menús del vehicle, etc.
- **Pantalla central tàctil:** Interfície principal d'informació i entreteniment del vehicle (infotainment) amb funcions de ràdio, navegació, configuració, etc.
- **Apple CarPlay / Android Auto:** Sistemes que permeten integrar l'smartphone (iOS o Android) amb el sistema d'infotainment del vehicle, projectant aplicacions compatibles a la pantalla central.

#### Assegurances i assistència

- **SOA (Seguro Obligatorio del Automóvil):** Assegurança obligatòria de responsabilitat civil derivada de la circulació de vehicles de motor, que cobreix danys a tercers.
- **Responsabilitat civil voluntària:** Cobertura addicional a la SOA que amplia els capitals assegurats i les garanties per danys a tercers.
- **Assegurança a tot risc sense franquícia:** Pòlissa que cobreix danys propis del vehicle, encara que no hi hagi tercer identificat, sense aplicar franquícia a càrrec de l'assegurat.
- **Assistència en carretera 24/7:** Servei d'ajuda al vehicle i els ocupants (remolc, reparació in situ, trasllat, etc.) disponible les 24 hores del dia i 365 dies l'any, des del quilòmetre zero.

#### Termes de contractació pública

- **LCSP:** Llei 9/2017, de 8 de novembre, de Contractes del Sector Públic, per la qual es transposen a l'ordenament jurídic espanyol les Directives del Parlament Europeu i del Consell 2014/23/UE i 2014/24/UE.
- **PCAP (Plec de Clàusules Administratives Particulars):** Document que regula les condicions administratives del contracte (criteris d'adjudicació, garanties,

pagaments, etc.).

- **PPT (Plec de Prescripcions Tècniques):** Document que recull les especificacions tècniques del servei o subministrament objecte del contracte.
- **VEC (Valor Estimat del Contracte):** Import que, d'acord amb la LCSP, inclou el pressupost base de licitació, les possibles pròrrogues i modificacions previstes, així com altres imports eventuais que cal considerar a efectes de determinar el règim de contractació.

#### Altres sigles i termes utilitzats

- **ETAP (Estació de Tractament d'Aigua Potable):** Instal·lació on es tracta l'aigua per fer-la apta per al consum humà.
- **ITV (Inspecció Tècnica de Vehicles):** Revisions periòdiques obligatòries per verificar que els vehicles compleixen els requisits de seguretat i emissions.