

**PLEC DE PRESCRIPCIONS TÈCNiques PER A LA
CONTRACTACIÓ DELS SERVEIS I SUBMINISTRAMENTS
DESTINATS A L'ORGANITZACIÓ TÈCNICA, PRODUCCIÓ I
LOGÍSTICA DE LA FESTA MAJOR D'IGUALADA 2026**

1. OBJECTE DEL CONTRACTE

L'objecte d'aquest contracte és la prestació de subministraments i serveis relatius a l'organització tècnica, producció i logística de la Festa Major d'Igualada 2026 que es celebrarà del dilluns 17 al dimarts 25 d'agost.

Es preveu que part de les tasques comencin el dijous 13 d'agost i finalitzin el dijous 27 d'agost.

L'objecte comprèn les prestacions següents que configuren els lots que s'indiquen:

LOT	CPV
Lot 1: Servei de sonorització, il·luminació, muntatge i desmuntatge dels espais d'actuació; de les tarimes de sobre l'escenari –per a ús dels músics-; de producció i coordinació – recepció de grups, coordinació dels assajos i gestió i subministrament del càtering; elements de protecció i tanques antiavalots; coordinació amb el servei de seguretat i recompte de públic; vigilància dels propis equips de llum i so	79952000-2
Lot 2: Subministrament de mòduls sanitaris portàtils	44411000-4
Lot 3: Servei de neteges d'infraestructures i equipaments	90910000-9
Lot 4: Servei de cobertura fotogràfica	79961000-8
Lot 5: Servei de seguretat i control d'accés	79710000-4
Lot 6: Servei d'impressió del material gràfic	79810000-5
Lot 7: Servei de repartiment del material gràfic	79823000-9
Lot 8: Aprovisionament de begudes	55400000-4

Els licitadors només podran presentar oferta per un sol lot.

El disseny i planificació de la Festa Major d'Igualada es porta a terme per l'Ajuntament d'Igualada, mitjançant el seu departament de Cultura. Per les prestacions objecte del contracte, l'Ajuntament d'Igualada no disposa de recursos humans i materials suficients per cobrir aquestes especialitats i com a conseqüència s'ha de contractar externament.

El contracte té caràcter administratiu i es tipifica com a contracte mixt atès que conté prestacions corresponents al contracte de servei i al de subministrament. La prestació que té més importància des del punt de vista econòmic és la de serveis, és per això que s'aplicaran les normes previstes pel contracte de serveis d'acord al que s'estableix en els articles 18 i 25.1 de la Llei 9/2017, de 8 de novembre, de contractes del sector públic, en endavant LCP.

2. SOLVÈNCIA DE LES EMPRESES LICITADORES

Les empreses que es presenten en relació als diferents lots han d'acreditar que compleixen els requisits mínims de solvència que es detallen tot seguit.

Solvència econòmica i financera per cada lot

S'haurà d'acreditar per algun dels mitjans següents:

a) **El volum anual de negocis del licitador**, que referit a l'any de major volum de negoci en l'àmbit al qual es refereix el contracte, en els últims tres anys disponibles en funció de les dates de constitució o d'inici de les activitats de l'empresari, haurà de ser, almenys, una vegada el valor estimat del contracte o el valor anual mig si aquest és inferior.

El volum anual de negocis del licitador s'haurà d'acreditar mitjançant les seves comptes anuals aprovades i dipositades en el Registre Mercantil o en el Registre Oficial en què hagi d'estar inscrit. Els empresaris individuals no inscrits en el Registre Mercantil acreditaran el seu volum anual de negocis mitjançant els seus llibres d'inventaris i comptes anuals legalitzats pel Registre Mercantil o bé presentant els tres últims anys de l'IRPF acompanyant els Resums Anuals d'IVA (model 390) i el registre de les factures emeses corresponents a cadascun d'aquest anys (art.87.1.a) i 3.a) LCSP).

b) Justificant de **l'existència d'una assegurança de responsabilitat civil igual o superior a 300.000€ per sinistre i any per al lot 1; i de 100.000€ per sinistre i any per a la resta de lots**, a més d'aportar el compromís de la seva renovació o pròrroga que garanteixi el manteniment de la seva cobertura durant tota l'execució del contracte. Aquest requisit s'entendrà acomplert pel licitador quan inclogui en la seva oferta un compromís vinculant de subscripció, en cas de resultar adjudicatari, de l'assegurança exigida, compromís que haurà de ser complert dins del termini de deu dies hàbils referit en l'article 150.2 de la LCSP. L'acreditació serà a través d'un certificat expedit per l'assegurador, on constin els imports i riscos assegurats i la data de venciment de l'assegurança i, a través del document de compromís vinculant de subscripció, pròrroga o renovació de l'assegurança, en els casos en què procedeixi. (article 87.1.b) i 3.b) LCSP).

Solvència tècnica professional per cada lot

S'haurà d'acreditar de la manera següent:

L'**experiència** en la realització de treballs del mateix tipus o naturalesa que l'objecte del contracte, segons l'objecte de cada lot (art.90.1.a) LCSP).

L'experiència s'haurà d'acreditar mitjançant la relació dels treballs efectuats pel licitador dins els últims tres anys, del mateix tipus o naturalesa que l'objecte del contracte, segons l'objecte de cada lot.

S'haurà d'avaluar amb la presentació de certificats de bona execució, en relació als serveis més importants, quan el destinatari sigui una entitat del sector públic; quan el destinatari sigui un subjecte privat, mitjançant certificat expedit per aquest i a

falta de certificat d'aquest, mitjançant una declaració del licitador, acompanyada de document original signat electrònicament o còpia autèntica del document emes o còpia escanejada signada per licitador que acrediti de manera fefaent les dades indicades en la relació responsable.

Tant en la relació com en els certificats a presentar, cal indicar objecte, import, dates, lloc d'execució i destinatari públic o privat.

El requisit mínim serà haver executat com a mínim, en els últims tres anys, dos serveis/subministraments d'igual o similars característiques al de l'objecte del lot per import de cadascun dels serveis/subministraments.

3. CARACTERÍSTIQUES TÈCNIQUES I RECURSOS

Lot 1: Servei de sonorització, il·luminació, muntatge i desmuntatge dels espais d'actuació; de les tarimes de sobre l'escenari –per a ús dels músics–; de producció i coordinació –recepció de grups, coordinació dels assajos i gestió i subministrament del càtering; elements de protecció i tanques antiavalots; coordinació amb el servei de seguretat i recompte de públic; vigilància dels propis equips de llum i so

Les necessitats mínimes a nivell tècnic tant de so com d'il·luminació i d'infraestructura i logística que l'empresa haurà de cobrir seran les següents:

- a) La producció i la coordinació a nivell tècnic dels espais d'actuació de la Festa Major, durant els horaris de muntatges i desmuntatges, càrregues i descàrregues i assistència tècnica als grups.
- b) Supervisar que cada espai d'actuació reuneixi les condicions tècniques necessàries per realitzar cada actuació.
- c) La recepció dels grups les companyies en els espais d'actuació, l'acondiciament dels vestuaris i ubicació dels actors/músics en els espais que sigui necessari.
- d) Assegurar-se que els espais d'actuació compleixin el màxim possible la normativa de la Llei de Policia d'Espectacles.
- e) Garantir el correcte funcionament de tots els espais d'actuació de la Festa Major.
- f) La instal·lació de llum i so i del muntatge i desmuntatge i producció dels espais assenyalats a l'**ANNEX 1**, segons les prescripcions tècniques de cada companyia que actuï.
- g) La contractació del personal tècnic i de producció necessari per al compliment de tots els punts.
- h) Vigilància dels propis equips.
- i) Disposar dels següents elements d'infraestructura que s'hauran d'instal·lar en els punts indicats a continuació:
 - 1 tarima al Parc Central: tarima sumescal o similar
 - 1 tarima a la plaça de Cal Font: tarima sumescal o similar
 - 1 tarima a l'Amfiteatre de les Comes: tarima sumescal o similar

Concepte	Detall	Dates	Total dies
Tarima coberta al Parc Central (segons Annex 1)	12x10x1,5m adaptable a 1,2m	Del divendres 21 al diumenge 23 d'agost	3
Tarima a la plaça de Cal Font	12x10x1,5m adaptable a 1,2m	Del dijous 20 al diumenge 23 d'agost	4
Tarima a l'Amfiteatre de les Comes	12 x 10 x 1,5m adaptable a 1,2m	Dissabte 22	1

Es contempla la possibilitat de començar el muntatge fins a 2 dies abans tant al Parc Central com a l'Amfiteatre de les Comes i un dia abans a la Plaça de Cal Font. Igualment, es contempla aquest marge de dies per al desmuntatge, excepte a l'Amfiteatre de les Comes, en el qual s'ha de tenir present que el dilluns 24 no s'hi podrà accedir durant tot el dia pel muntatge i execució del Piromusical.

Caldrà que els accessos puguin ser per la part posterior central com per la part lateral dret -vista des de la part frontal de l'escenari. Com s'ha comentat, caldrà que el muntatge de les tarimes pugui preveure's abans.

La contractista haurà de substituir els elements de producció i infraestructura necessaris si en el transcurs de la Festa Major no responen a la seva finalitat.

Lot 2: Subministrament de mòduls sanitaris portàtils

L'objecte de la contractació té per finalitat el subministrament de mòduls sanitaris portàtils de suport a les activitats de la Festa Major d'Igualada. Les necessitats a les quals respon aquest servei es troben resumides en el quadre següent, si bé a l'**ANNEX 2** es pot veure el detall del servei demandat i les ubicacions a on es requerirà cada unitat:

Concepte	Unitats	Neteges
Cabina normal amb renta-mans	26	59 neteges
Cabina adaptada amb renta-mans	7	22 neteges
Uripívo 4pax	5	12 neteges

PREU SENSE IVA	7.918 €
----------------	---------

La distribució a lloc de tots els mòduls sanitaris podrà fer-se a partir d'un mínim de 2 entregues: una d'elles el dilluns 17 d'agost al matí i la segona el dijous 20 o bé, el divendres 21 d'agost -al matí.

La contractista haurà de substituir els mòduls sanitaris si en el transcurs de la Festa Major no responen a la seva finalitat.

Lot 3: Servei de neteges d'infraestructures i equipaments

L'objecte de la contractació té per finalitat l'adequació i neteja d'espais i sanitaris abans i després de les activitats, per al bon manteniment de les instal·lacions –ja siguin pròpies com licitades o cedides- i l'adequació d'aquestes als usos posteriors. La previsió mínima del servei de neteja en el marc de la Festa Major serà el següent:

Concepte	Dates								
	DII 17	Dt 18	Dc 19	Dj 20	Dv 21	Ds 22	Dg 23	DII 24	Dt 25
Neteja pati del Museu de la Pell	1	1	1	1	1				
Neteja zona Las Bobas (a concretar)								1	
Neteja claustre Escola Pia				1		1			
Neteja sanitaris fira d'atraccions				1	1	1	1	1	1

TOTAL NETEGES	1	1	1	3	2	1	1	2	1
----------------------	----------	----------	----------	----------	----------	----------	----------	----------	----------

PREU MÀXIM DEL SERVEI	1.500 €
------------------------------	----------------

En tant que no es coneix el gruix de neteges que es puguin demanar més enllà de la previsió mínima de 13 neteges, es valorarà el cost de preu / hora que ofereixi l'adjudicatari sobre el preu de sortida, el qual és de **24 euros/hora**. Aquest preu és sense IVA.

El càlcul es basa en 4 hores de neteja fetes per una sola persona.

No s'admetran ofertes econòmiques que superin el preu/hora (preu base de licitació).

La contractista haurà de garantir el manteniment dels serveis de neteja durant els dies establerts en el marc de la Festa Major d'Igualada.

Lot 4: Servei de cobertura fotogràfica

L'objecte de la contractació té per finalitat un reportatge fotogràfic que cobreixi tots els actes de la Festa Major d'Igualada. El reportatge caldrà que compleixi les especificacions que es detallen:

Dia	Total d'actes per dia	Total de fotografies per dia (a 40 fotografies per acte)
Dilluns 17 d'agost	6	240
Dimarts 18 d'agost	4	160
Dimecres 19 d'agost	6	240
Dijous 20 d'agost	6	240
Divendres 21 d'agost	8	320
Dissabte 22 d'agost	10	400
Diumenge 23 d'agost	24	960
Dilluns 24 d'agost	13	520
Dimarts 25 d'agost	2	80
TOTALS	79	3.160

PREU SENSE IVA	2.100 €
-----------------------	----------------

En el cas de solapament d'activitats a cobrir es prioritzarà les activitats organitzades per l'Ajuntament -o bé, es consultarà a l'organització quina activitat caldrà cobrir. Les imatges s'entregaran l'endemà del dia en curs per a cada jornada de la Festa Major, a primera hora del matí -abans de les 12h. Es demanaran un **mínim d'entre 40 i 50 fotografies per acte**.

La contractista que hagi esdevingut adjudicatària haurà de posar-se en contacte amb el Departament de Cultura una setmana abans, o tan bon punt rebí la notificació d'haver estat contractada, via correu electrònic a homs@aj-igualada.net; per concretar tots els actes que s'hauran de cobrir.

Totes les fotografies narraran de forma gràfica l'esdeveniment i l'ambient a l'entorn de l'acte -relat o relat foto-periodístic-, amb els protagonistes de l'activitat com a motiu principal. Les imatges tindran qualitat estètica i tecnològica publicable i s'entregaran en 2 versions: alta i baixa resolució.

Al final de l'exercici s'entregarà un *pendrive* amb les imatges arxivades en carpetes -per dies i activitat coberta. Al nom de l'arxiu hi constarà la data en què s'ha creat la imatge. No s'acceptarà un altre suport d'emmagatzematge. Aquesta entrega caldrà que s'efectuï abans del 28 d'agost.

La contractista haurà de garantir el manteniment dels serveis de fotografia durant els dies establerts en el marc de la Festa Major d'Igualada.

Lot 5: Servei de seguretat i control d'accés

L'objecte de la contractació té per finalitat oferir els serveis de control d'accés i seguretat adients per al bon transcurs de les activitats d'oci en el marc de la Festa Major d'Igualada. Les necessitats **mínimes** a les quals respon aquest servei es troben resumides en el quadre següent:

Concepte	Total d'hores i personal per tasca	Total d'hores per a tot el personal
Control d'accés	112 h	314 h
Vigilant de Seguretat	178 h	
Bus nocturn divendres 21, dissabte 22 i diumenge 23	24 h	

PREU MÀXIM DEL SERVEI	11.500 €
-----------------------	----------

En tant que no es coneix si serà requerit algun altre servei de control d'accés i seguretat més enllà de la previsió de les 314 hores establertes, es valorarà el cost de preu / hora que ofereixi l'adjudicatari sobre el preu de sortida, el qual és de **35,5 euros/hora sense IVA per persona contractada –valor extret de la mitja dels preu/hora per a les tipologies dels serveis de control d'accés i vigilància de seguretat.**

No s'admetran ofertes econòmiques que superin el preu/hora (preu base de licitació).

La contractista haurà de garantir el manteniment dels serveis de control d'accés, vigilància i seguretat durant els dies establerts en el marc de la Festa Major d'Igualada.

Lot 6: Servei d'impressió del material gràfic i maquetació

L'objecte de la contractació té per finalitat la producció del material gràfic en paper de les impressions de cartells, fulletons i estampes de la Festa Major d'Igualada:

- Fulletons d'avís dels Correfocs de mida A4, impresos sobre paper de 100 grams, setinat, a color, a 2 cares i en impressió digital.
- Estampa del Sant de mida A4, impresa sobre paper de 300 grams, estucat mat, a color, a 1 sola cara, amb possibilitat d'acabat amb textura i en impressió digital.

Concepte	Unitats	Cost
Fulletons d'avís de Correfocs	5.000	725 €
Estampa del Sant	1.250	500 €

PREU SENSE IVA	1.225 €
----------------	---------

La contractista haurà d'entregar el material com a molt tard el dimecres 5 d'agost.

La contractista haurà de garantir els serveis d'impressió i entrega del material durant els dies establerts, previs a la Festa Major d'Igualada.

Lot 7: Servei de repartiment del material gràfic

L'objecte de la contractació té per finalitat la distribució del material gràfic de la Festa Major d'Igualada. Tot el material es repartirà de forma íntegra dins del municipi d'Igualada. En quant als cartells, aquests es repartiran en diferents punts dins del terme municipal: comerços i espais habilitats, de conformitat amb l'Ordenança reguladora de la instal·lació de tendals, rètols i publicitat estàtica que regula els punts on no està habilitat col·locar cartells.

La bustiada es repartirà seguint els itineraris i punts de foc dels actes amb foc del programa d'actes de la Festa Major d'Igualada. Caldrà que la bustiada en immobles domiciliaris es faci en bústies nominals. Alhora, caldrà que el fulletó d'avís de correfocs arribi a tots els establiments i comerços que es trobin en els itineraris. El fulletó també es repartirà en comerços al llarg dels itineraris i els establiments propers.

Concepte	Detall	Unitats	Cost
Repartiment de cartells	Dins del terme municipal, seguint l'ordenança municipal	500	400 €
Bustiada i repartiment de fulletons d'avís de Correfocs	Dins del terme municipal, seguint els itineraris i punts de foc dels actes amb foc	5.000	1000 €

PREU SENSE IVA	1.400 €
----------------	---------

El repartiment de cartells, fulletons i la bustiada es farà entre el 3 i el 14 d'agost.

La contractista haurà de garantir el servei de repartiment del material durant els dies previs establerts en el marc de la Festa Major d'Igualada.

Lot 8: Aprovisionament de begudes

L'objecte de la contractació té per finalitat el subministrament d'aigües i cava per a diferents actes en el marc de la Festa Major d'Igualada.

Concepte	Detall	Unitats	Cost
Aigua	Ampolla de 50cl.	225 caixes de 24 u.	1.580 €
Cava	Ampolla de 75cl.	10 caixes de 6 u.	270 €

PREU SENSE IVA	1.850 €
----------------	---------

L'entrega d'aigües i cava s'haurà de fer entre el dilluns 10 i el dimecres 12 d'agost. Les caixes d'aigües s'hauran d'entregar al Mercat de la Masuca, mentre que les caixes de cava s'hauran d'entregar al primer pis de l'Ajuntament d'Igualada.

4. CRITERIS D'ADJUDICACIÓ

Els criteris de valoració de les ofertes presentades per cadascun dels lots seran els següents:

LOT 1, 2, 3, 4, 5, 6, 7 i 8	Millora en el preu de la licitació	Fins a 20 punts
LOT 1	Millores en la qualitat del servei	Fins a 20 punts

Millora en el preu de la licitació. Màxim de 20 punts. LOT 1, 2, 3, 4, 5, 6, 7 i 8. Fins a 20 punts. Criteri de valoració objectiu i obligatori

L'oferta econòmica, que és obligatòria, s'ha de presentar segons el model que s'estableix en aquest plec per a cada lot.

L'oferta econòmica s'avaluarà quantitativament en funció del seu percentatge de baixa respecte al pressupost de licitació. A l'oferta econòmica més baixa, que no incorri en valors anormals o desproporcionats, se li atorgarà la màxima puntuació. La puntuació de cada oferta (P) s'obindrà segons l'expressió següent:

$$P = m \cdot b + k \quad \text{essent :}$$

b = % de baixa corresponent a l'oferta que es vol puntuar.

K = puntuació màxima assignada a l'oferta econòmica dividida per 1,15.

$$m = \frac{(\text{Puntuació màxima de l'oferta econòmica} - k)}{\% \text{ corresponent a la baixa màxima ofertada } (*)}$$

(*) oferta més barata

Milliores en la qualitat del servei. LOT 1. Fins a 20 punts. Criteris de valoració objectius i facultatius

Els licitadors poden presentar facultativament la proposta de Millora en la qualitat del servei que contempli tots i cada un dels aspectes per a la seva ponderació, així com la documentació necessària per acreditar-los.

1. Per accions destinades a la reducció del nivell d'emissió de gasos d'efecte hivernacle consistents en l'ús de vehicles de tipus furgoneta per a l'execució d'aquest contracte amb distintiu zero d'emissions (Fins a 10 punts)

- 2,5 punts per cada vehicle no en propietat amb distintiu zero emissions
- 5 punts per cada vehicle en propietat amb distintiu zero emissions

Documentació acreditativa: L'empresa licitadora aportarà la fitxa tècnica de cada un dels vehicles amb distintiu zero d'emissions, si és en propietat, presentarà documentació que ho acrediti, i la declaració conforme el/els vehicle/vehicles es destinaran a la prestació del servei.

2. Per la integració de persones amb discapacitat (Fins a 4 punts)

Es tindrà en compte que l'empresa posi a disposició de l'objecte del contracte, a persones discapacitades que tingui a la seva plantilla de treballadors, al marge de l'obligatorietat a la qual estan sotmeses conforme a l'article 42 de la Llei general de drets de les persones amb discapacitat i de la seva inclusió social.

Documentació acreditativa: L'empresa licitadora aportarà la documentació referent a les persones amb discapacitat que, al marge del que estableix la llei per obligatorietat, estiguin contractades per l'empresa, s'haurà d'aportar documentació acreditativa sobre el nombre total de treballadors de la plantilla i una declaració responsable de l'empresa conforme aquestes persones treballaran en l'objecte del contracte.

La puntuació s'assignarà de la manera següent:

- 1 persona contractada de més (2 punts)
- 2 i més persones contractades de més (4 punts)

3. Que l'empresa licitadora gestioni els seus residus de forma responsable i respectuosa amb el medi ambient (2 punts)

Documentació acreditativa: L'empresa licitadora acreditarà aquest extrem aportant la certificació i/o contracte amb empreses externes acreditades per l'Agència de residus de Catalunya, de prestació de serveis de reciclatge, neteja i/o higienització responsable o que l'empresa estigui acreditada amb la certificació ISO 14001 de sistemes de gestió ambiental o equivalent.

4. Que l'empresa licitadora disposi de criteris de control de la qualitat del servei (2 punts)

Documentació acreditativa: L'empresa licitadora aportarà la documentació que acrediti que disposa de la certificació ISO 9001 o bé la documentació acreditativa d'altres sistemes de control.

5. Que l'empresa licitadora disposi de mesures i protocols per garantir la seguretat i la salut en el treball durant l'organització i desenvolupament de l'esdeveniment (2 punts)

Es valorarà l'aplicació de sistemes de prevenció de riscos laborals i plans d'emergència propis, així com actuacions orientades a reduir incidents i protegir tant el personal com les persones participants.

5. INICI I DURADA DEL CONTRACTE

L'inici de les prestacions serà a la signatura del contracte i la finalització el dia 29 d'agost de 2026, fins que es finalitzin els desmuntatges i neteja de tots els espais d'actuació.

6. PREU DEL CONTRACTE

El pressupost base de licitació del present contracte és el següent:

LOT	Import IVA exclòs	Import IVA inclòs
Lot 1: Servei de sonorització, il·luminació, muntatge i desmuntatge dels espais d'actuació; de les tarimes de sobre l'escenari –per a ús dels músics-; de producció i coordinació –recepció de grups, coordinació dels assajos i gestió i subministrament del càtering; elements de protecció i tanques antiavalots; coordinació amb el servei de seguretat i recompte de públic; vigilància dels propis equips de llum i so.	151.000,00 €	182.710,00 €

Pel Lot 1, els licitadors hauran d'especificar en la seva oferta, per separat, el preu de les tarimes, que no podrà superar la quantitat de 9.500 € IVA exclòs (11.495 € IVA inclòs). No s'acceptaran les proposicions econòmiques que superin aquesta quantitat.

Lot 2: Subministrament de mòduls sanitaris portàtils	7.918 €	9.580,78 €
Lot 3: Servei de neteges d'infraestructures i equipaments	Preu unitari 24 €/hora	Preu unitari 29,04 €/hora

Lot 4: Servei de cobertura fotogràfica	2.100,00 €	2.541,00 €
Lot 5: Servei de seguretat i control d'accés	Preu unitari 35,50 €/hora	Preu unitari 42,96 €/hora
Lot 6: Servei d'impressió del material gràfic	1.225,00 €	1.482,25 €
Lot 7: Servei de repartiment del material gràfic	1.400,00 €	1.694,00 €
Lot 8: Aprovisionament de begudes	1.850,00 €	2.238,50 €

No podran acceptar-se proposicions econòmiques que superin aquets imports.

El pagament es farà, prèvia presentació de la factura corresponent per cada lot.

LOT	CODI DIR
LOT 1, 2, 3, 4, 5, 6, 7 i 8 Partida 20001-33831-22799	Òrgan gestor: L01081022 Oficina comptable: L01081022 Unitat Tramitadora: GE0012316
Tarimes (LOT 1) Partida 40002-15320-22799	Òrgan Gestor: L01081022 Oficina comptable: L01081022 Unitat Tramitadora: GE0012330

7. MODIFICACIÓ DEL CONTRACTE

Per tal de garantir el correcte desenvolupament de la FESTA MAJOR 2026 es preveu la possibilitat d'incrementar els serveis i subministraments previstos en aquest plec. L'import màxim destinat a fer front a aquesta modificació serà el corresponent al 20% del preu del contracte.

Sempre de conformitat amb el que es preveu en els articles 203 a 207 de la LCSP. El Departament de Cultura informará, si es dona el cas d'aquesta necessitat.

La modificació del contracte no prevista en aquesta clàusula només podrà efectuar-se quan es compleixin els requisits i concorrin els supòsits previstos en l'article 205 de la LCSP, de conformitat amb el procediment regulat en l'article 191 de la LCSP i amb les particularitats previstes en l'article 207 de la LCSP.

8. RÈGIM SANCIONADOR

Les infraccions que cometi el contractista en l'execució del contracte, es classifiquen en molt greus, greus i lleus.

A.- Es classificaran o es consideraran infraccions molt greus:

1.- La demora en l'inici de la prestació de serveis superior a un dia, sobre la data prevista en l'acta d'inici del servei, llevat que concorri causa de força major.

- 2.- Paralitzacions o interrupcions de la prestació dels serveis per més de 24 hores, a no ser que hi concorri causa de força major.
- 3.- La prestació manifestament defectuosa o irregular dels serveis, amb l'incompliment de les condicions establertes.
- 4.- Cessió, subcontractació o traspàs total o parcial dels serveis, sense autorització expressa de l'òrgan competent de l'Ajuntament.
- 5.- La desobediència reiterada per més de dues vegades pel que fa a la mateixa qüestió, de les ordres de l'Ajuntament en relació amb la prestació del servei, quan les conseqüències de la desobediència siguin molt greus.
- 6.- La cessació en la prestació del servei pel contractista, sense la concurrència de les circumstàncies legals que la facin legítima.
- 7.- L'incompliment de les obligacions laborals i de seguretat social i en matèria de riscos laborals, en relació al personal adscrit als serveis.
- 8.- La no utilització dels recursos tècnics i humans ofertats.
- 9.- Manca de subscripció o de vigència de les pòlisses d'assegurança que el contractista té l'obligació de concertar, després que l'Ajuntament hagi requerit expressament la subsanació de la deficiència.
- 10.- L'ocultació o falsejament exprés de la informació.

B- Tindran la consideració d'infraccions greus:

- 1.- La inobservança de les prescripcions sanitàries o l'incompliment de les ordres de l'Ajuntament per tal d'evitar situacions insalubres, perilloses o molestes al públic.
- 2.- L'incompliment d'acords o decisions municipals sobre variacions de detall dels serveis que no impliquin despeses per al contractista.
- 3.- Les irregularitats inadmissibles en la prestació dels serveis, d'acord amb les condicions fixades en el present plec.
- 4.- Defectes greus en la conservació i manteniment dels elements de la instal·lació.
- 5.- La reiteració en la comissió de faltes lleus.
- 6.- La desobediència reiterada per més de dues vegades pel que fa a la mateixa qüestió, de les ordres de l'Ajuntament en relació amb la prestació del servei, quan les conseqüències de la desobediència siguin greus o lleus.

C- Tindran la consideració d'infraccions lleus:

Totes les altres no previstes anteriorment i que infringeixin d'alguna manera les condicions establertes en aquest plec de condicions i sempre en perjudici lleu dels serveis.

Les sancions que podrà imposar l'Ajuntament al contractista seran les següents:

- Per la comissió d'infraccions molt greus en el lot 1, multes de 900 € a 1.300 €.
- Per la comissió d'infraccions molt greus en la resta de lots, multes de fins a 25 €.

La comissió de dues infraccions molt greus podrà ser sancionada amb la rescissió del contracte, incautació de la fiança i indemnització de danys i perjudicis.

- Les infraccions greus en el lot 1, amb multes de 300 € a 900 €.
- Les infraccions greus en la resta de lots, amb multes de fins a 15 €.

La comissió de cinc infraccions greus podrà ser sancionada amb la rescissió del contracte, incautació de la fiança i indemnització de danys i perjudicis.

- Les faltes lleus en el lot 1, podran ser sancionades amb multes de fins a 300 €. I la indemnització de danys i perjudicis.

- Les faltes lleus en la resta de lots, podran ser sancionades amb la corresponent amonestació. I la indemnització de danys i perjudicis.

La imposició de sancions requerirà la incoació de l'oportú expedient.

En l'esmentat expedient es donarà audiència al contractista, es practicarà la informació i prova necessària a la justificació dels fets i s'observaran les garanties jurídicoadministratives prescrites en la normativa reguladora.

La resolució de l'expedient incumbeix a l'Alcalde.

L'import de les sancions econòmiques podrà ser descomptat del preu, a percebre pel contractista o bé podrà carregar-se sobre la fiança constituïda. En aquest darrer cas, el contractista haurà de reposar l'import de la fiança en la seva totalitat, a requeriment de l'Ajuntament i en el termini que aquest assenyali.

9. TRANSPARÈNCIA I ACCÈS A L'INFORMACIÓ PÚBLICA

De conformitat amb l'article 4 de la Llei 19/2013, de 9 de desembre, de transparència, accés a la informació pública i bon govern i article 3.2 de la Llei 19/2014, de 29 de desembre, de transparència i accés a la informació pública i bon govern, l'Ajuntament podrà publicar o posar a disposició de qui la sol·liciti, tota la informació relativa a la present licitació, amb la única excepció de la informació tècnica aportada per les empreses licitadores que quedi coberta pel secret comercial.

L'Ajuntament d'Igualada podrà sol·licitar a l'empresa adjudicatària qualsevol informació relativa a l'objecte del contracte i les circumstàncies de la seva execució quan sigui d'interès pels ciutadans, havent l'empresa facilitar-la en un format apropiat i en el termini màxim de deu dies, tret que del seu volum o complexitat es justifiqués la seva ampliació.

Si l'empresa considera que és aplicable alguna de les limitacions a la publicitat prevista en la normativa sobre la transparència i lliure accés a la informació i/o protecció de dades, podrà al·legar-ho davant l'òrgan competent en matèria de publicitat de la informació. Aquesta obligació subsistirà durant els dos anys posteriors a la finalització de les obligacions principals del contracte.

L'empresa adjudicatària haurà de proporcionar, al llarg de tot el període d'execució del contracte, la informació relativa a la prestació de serveis públics o a l'execució de potestats administratives delegades que l'Ajuntament consideri que ha de ser publicada d'acord amb el que disposa la normativa sobre transparència i lliure accés a la informació. La publicació a Internet serà realitzada per l'Ajuntament a través del portal de transparència.

Els formats a utilitzar per la publicació i/o comunicació de les dades serà en paper i format PDF (suports físics digitals: CD, DVD, memòria USB), havent-se de coordinar l'adjudicatari amb el servei responsable del Portal de transparència per a determinar i concretar l'estructura de les dades i la implementació i engegada dels mecanismes tècnics que resultin precisos.

L'incompliment de la normativa sobre transparència és sancionat de conformitat amb l'esmentada normativa.

LOT 1

ANNEX 1

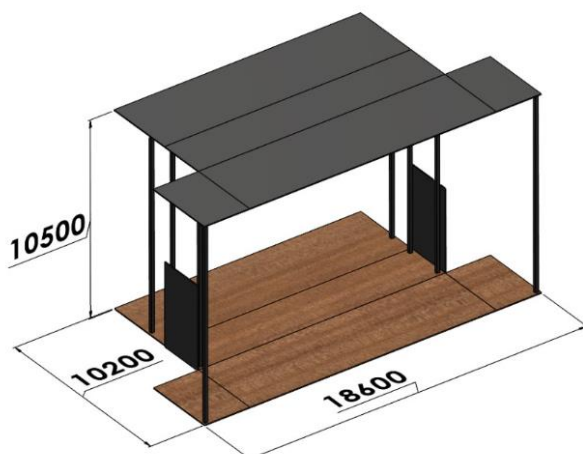
El contractista es farà càrrec del sonorització, il·luminació, muntatge i desmuntatge dels espais d'actuació; de les tarimes de sobre l'escenari – per a ús dels músics-; de producció i coordinació –recepció de grups, coordinació dels assajos i gestió i subministrament del càtering; elements de protecció i tanques antiavalots; coordinació amb el servei de seguretat i recompte de públic; tots ells elements necessaris per a la Festa Major d'Igualada 2026, que tindrà lloc del 17 al 25 d'agost de 2026, conforme al detall que segueix:

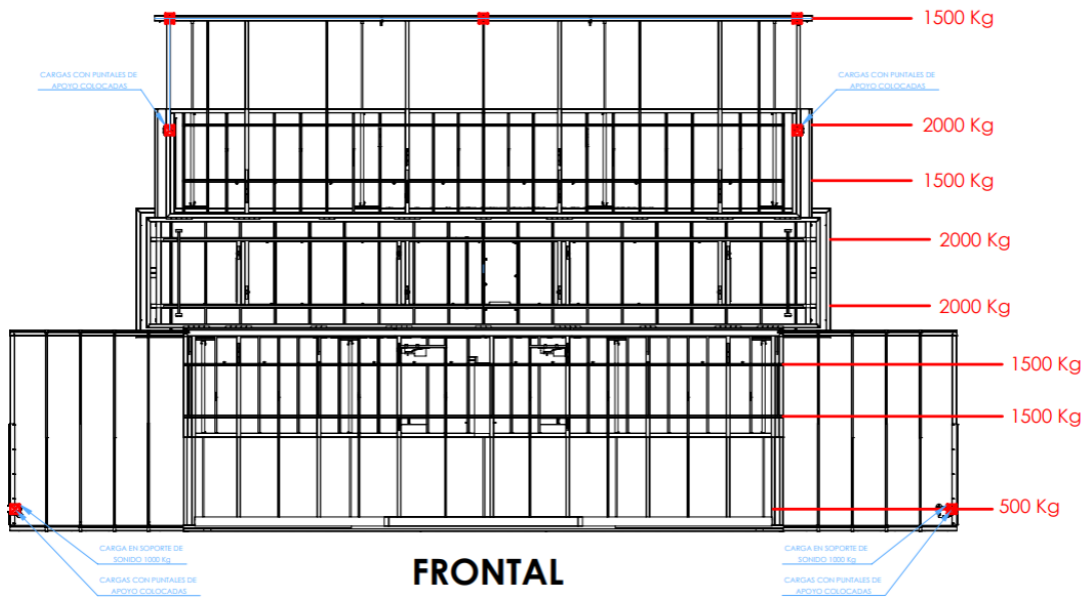
RECURSOS TÈCNICS I DE PRODUCCIÓ NECESSARIS

Els canvis (contra-riders) cal pactar-los amb els diversos grups

Totes les estructures han de tenir certificat de solidesa.

Al Parc Central cal instal·lar, durant 3 dies, un escenari cobert de les següents mides, aproximadament:





ANNEX 1

DILLUNS 17 D'AGOST

21 h LECTURA DEL PREGÓ i CONCERT DE DR. JAZZ FRIENDS A LES 21 h APROX.

A la Plaça de l'Ajuntament

Nota: l'empresa adjudicatària s'encarregarà de disparar el confeti

Equip de so:

- Sistema estèreo capaç de cobrir 110dB spl sense distorsió a tot l'espai destinat al Públic i amb un rang de freqüència entre 20Hz i 20kHz (Meyer, L'Acoustics , d&b,)
- 4 altaveus per a monitors (Nexo, L'Acoustics o similar)
- Amplificació pels monitors
- Taula digital (Yamaha, Roland o similar)
- Microfonia demanada pel grup
- Cablejat necessari

Equip de llums:

- 8 pc 1kw 80
- 4 focus mòbils Spot (Robe, Martin o similar)
- 4 focus mòbils led Wash (Robe, Martin o similar)
- 8 Par Led RGBW o battery led (decoració espai)
- 1 taula de llums programable (Avolite, Etc o similar)
- 1 dímer de 12 canals
- Cablejat necessari
- Estructura de truss per pont de contra 10 metres
- 4 Torres tipus genies per il·luminació
- Tancat pel control tècnic

Personal tècnic:

- 1 tècnics de p.a
- 1 tècnic microfonia
- 1 tècnic de llums
- 1 auxiliar de llums

Producció:

Càterings d'hospitalitat

contra-rider

horaris de muntatge

proves de so i regidoria d'escenari

Es canviaran dins l'Ajuntament

MICRO INALÀMBRIC per la lectura del Pregó

Formació DOCTOR JAZZ FRIENDS

Jazz Tradicional / Dixieland

5 músics

Posició a l'escenari

(Vista des del públic, d'esquerra a dreta)

Saxo Tenor – Clarinet – Banjo – Tuba – Bateria

Microfonia necessària

Instruments

- **Saxo tenor** → 1 micro de peu
- **Clarinet** → 1 micro de peu
- **Banjo** → 1 micro de peu
- **Tuba** → 1 micro de pinça
- **Bateria** (bombo, xarles, caixa, 1 timbala, 1 goliat i 2 plats)
→ Microfonia a criteri de l'empresa de so

Veus

- 1 micro de veu per al **clarinetista**
- 1 micro de veu per al **banjista**
- 1 micro de veu per al **bateria**

Espai Escènic

- **Necessariem 4 cadires sense braços.**

DIMARTS 18 D'AGOST

**19,30 h ARRIBADA DE LA CERCAVILA D'IMATGERIA
A la plaça de l'Ajuntament**

Equip de so:

Sistema estèreo capaç de cobrir 100dB spl sense distorsió a tot l'espai destinat al públic i amb un rang de freqüència entre 20Hz i 20kHz (Meyer, L'Acoustics , d&b,)

2 altaveus per a monitors (Nexo, L'Acoustic o similar)

Amplificació pels monitors

1 taula de so de 8 canals (Soundcraft, Midas o similar)

1 reproductor de CD/MP3/USB

1 ordinador portàtil per a músiques

2 micròfons inhal·làmbrics (Shure, Sennheiser o similar)

1 micròfon de mà Shure Sm58

3 peus de micròfon

Cablejat necessari tant de corrent com de so.

Personal tècnic

1 tècnic de so

1 auxiliar tècnic

Tancat perímetre control tècnic

Muntatge i transport

Ha d'estar muntat 1 hora abans de l'inici de l'acte i desmuntar-lo un cop finalitzat.

DIMECRES 19 D'AGOST

22 h CONCERT DE LA COBLA MARINADA
Claustre de l'Escola Pia

Equip de so:

2 altaveus de 1000w per a la PA (Nexo, L'Acoustics o similar)

2 peus d'altaveus

Amplificació pels altaveus de la PA

1 taula de so de 6 canals

1 reproductor de CD/MP3/USB

2 micròfons de mà Shure SM 58

2 peus de micròfon

Cablejat necessari

Equip de llums:

Equip de llums:

8 Par les per il·luminació escenari

8 Par Led RGBW o battery led (decoració espai)

1 taula de llum programable (Etc, LT o similar)

2 torres de llums

Cablejat necessari

Personal tècnic:

1 tècnic de so

1 tècnic de llums

Tancat perímetre control tècnic

Muntatge i transport

Ha d'estar muntat 30 minuts de l'arribada del grup i desmuntar-lo un cop finalitzat.

DIJOURS 20 D'AGOST

19 h TABALADA MENUUDA pel centre.

Cal disposar d'un megàfon portàtil sense connexió

IGUALADA CITY (Festa Universitària)

QUEDA PENDENT RIDER I DADES DE CONTACTE

Equip de so:

- Sistema estèreo capaç de cobrir 110dB spl sense distorsió a tot l'espai destinat al públic i amb un rang de freqüència entre 20Hz i 20kHz (Meyer, L'Acoustics , d&b,)
- 8 altaveus per a monitors (Nexo, L'Acoustics o similar)
- Amplificació pels monitors
- 3 in-ear Shure PSM 1000 o similar
- Taula digital per P.A (Yamaha cl5, Digico SD10/12, mides pro2)
- Taula de monitoratge (Yamaha cl5, Digico SD10/12, mides pro2)
- Microfonia demanada pel grup (s'adjunta llistat)
- Cablejat necessari

Equip de llums:

- 12 Par Leds RGBW
- 8 cegadores de 2 lampades
- 8 focus mòbils Wash (mac aura/robe 600 o similar)
- 8 focus mòbils (robe pointe)
- 4 elan strobo
- 2 màquina de fum hazer
- 1 taula de llums programable
- 1 infra de corrent necessària
- Cablejat necessari
- Estructura de truss per a pont de contra 12 metres
- Estructura de truss per a pont frontal 12 metres
- Tancat control tècnic

Personal tècnic:

- 1 tècnics de p.a
- 1 tècnic de monitors
- 1 tècnic microfonia
- 1 tècnic de llums
- 2 auxiliars tècnic
- Personal pel muntatge i desmuntatge
- Muntatge i transport

Logística:

- 1 mòdul camerino de 6 x 2'5 metres
- Camerinos (2 botellers de 2 portes, 1 burra amb penja-robes, taules, cadires,

- miralls)
- Neteja camerinos i backstage
- Càtering d'hospitalitat
- Gestió i subministrament de sopars segons fitxa tècnica si es dona el cas
- Papereres
- Extintors
- Tanques altes per perimetrar l'escenari (escenari i backstage)
- Tanques antiavalots (15 metres)
- 1 teló de fons de 12x6 metres
- 3 set de tarimes de 2x2 per back-line
- 1 carpa 3x3 per control

Producció:

- contra-rider
- horaris de muntatge
- proves de so
- convocatòries
- regidoria d'escenari
- recepció dels elements externs a l'empresa (escenari, generadors, lavabos..)
- acreditacions d'accés
- Muntatge i transport Logística

DIVENDRES 21 D'AGOST

19.30 h FES-TA EL BERENAR

- Micro inalàmbric
- Entrada Jack
- 1 tècnic de so per si de cas

20 h BMI (Banda de Música d'Igualada)

Plaça de l'Ajuntament

Equip de so:

- 2 altaveus de 1000w per a PA (nexo, L'Acoustic o similar)
- 2 altaveus per monitors
- Amplificació
- 2 suports d'altaveu
- 1 taula de so de 6 canals (Soundcraft, Midas o similar)
- 1 micròfon inal·làmbic (Shure, Sennheiser o similar)
- 1 micròfon Shure SM-58
- 2 peus de micròfon
- Personal tècnic:
- 1 tècnic de so
- 1 auxiliar tècnic
- Muntatge i transport

Ha d'estar muntat 1 hora abans de l'inici de l'acte i desmuntar-lo al finalitzar l'acte.

Contra – rider Banda de Música Igualada:

- .- Alguns focos d'il.luminació, sobretot pel darrera.
- .- Una mica d'amplificació d'ambient.
- .- Un micro per presentació.
- .- Unes 50 aigües pels músics.

Confirmar amb responsables

23 h CONCERT LOS BRINDIS

00.30 STUDIO 54

De les 2 h a les 4 h DJ KASTIK

A la Plaça de Cal Font

Equip de so:

- Sistema estèreo capaç de cobrir 110dB spl sense distorsió a tot l'espai destinat al públic i amb un rang de freqüència entre 20Hz i 20kHz (Meyer, L'Acoustics , d&b,)
- 8 altaveus per a monitors (Nexo, L'Acoustics o similar)
- Amplificació pels monitors
- 3 in-ear Shure PSM 1000 o similar
- Taula digital per P.A (Yamaha cl5, Digico SD10/12, mides pro2)

- Taula de monitoratge (Yamaha cl5, Digico SD10/12, mides pro2)
- Microfonia demanada pel grup (s'adjunta llistat)
- Cablejat necessari

Equip de llums:

- 12 Par Leds RGBW
- 8 cegadores de 2 lampades
- 8 focus mòbils Wash (mac aura/robe 600 o similar)
- 8 focus mòbils (robe pointe)
- 4 elan strobo
- 2 màquina de fum hazer
- 1 taula de llums programable
- 1 infra de corrent necessària
- Cablejat necessari
- Estructura de truss per a pont de contra 12 metres
- Estructura de truss per a pont frontal 12 metres
- Tancat control tècnic

Personal tècnic:

- 1 tècnics de p.a
- 1 tècnic de monitors
- 1 tècnic microfonia
- 1 tècnic de llums
- 2 auxiliars tècnic
- Personal pel muntatge i desmuntatge
- Muntatge i transport

Logística:

- 1 mòdul camerino de 6 x 2'5 metres
- Camerinos (2 botellers de 2 portes, 1 burra amb penja-robes, taules, cadires, miralls)
- Neteja camerinos i backstage
- Càtering d'hospitalitat
- Gestió i subministrament de sopars segons fitxa tècnica si es dona el cas
- Papereres
- Extintors
- Tanques altes per perimetrar l'escenari (escenari i backstage)
- Tanques antiavalots (15 metres)
- 1 teló de fons de 12x6 metres
- 3 set de tarimes de 2x2 per back-line
- 1 carpa 3x3 per control

Producció:

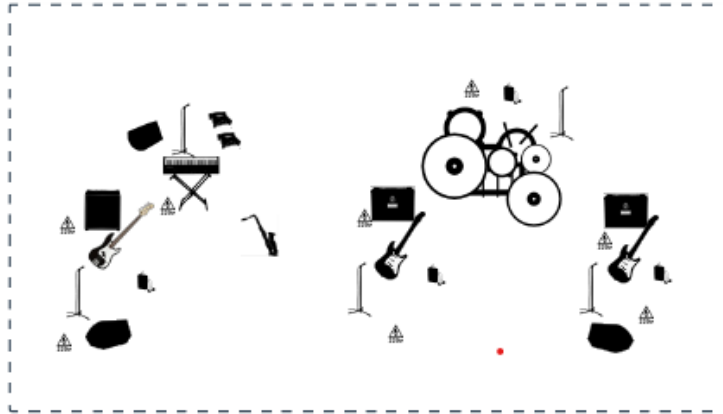
- contra-rider
- horaris de muntatge
- proves de so
- convocatòries
- regidoria d'escenari
- recepció dels elements externs a l'empresa (escenari, generadors, lavabos..)
- acreditacions d'accés

- Muntatge i transport Logística

Aquest rider general s'aplica als 3 grups: LOS BRINDIS, STUDIO 54 i DJ KASTIK.

11/02/2025

LOS BRINDIS-2025

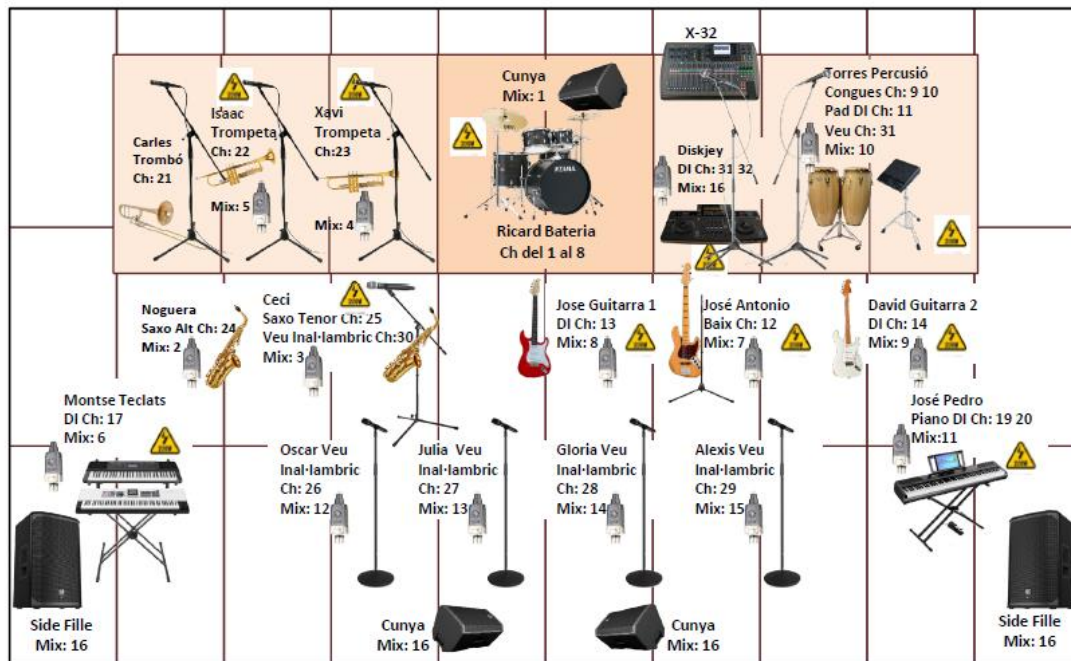


¿Estás organizando un concierto? Haz clic [aquí](#) para obtener un presupuesto basado en tu rider técnico.

Lista de Canales

#	Instrumento	Micrófono	Efectos (opcional)	Artista	Comentarios
#1	Bombo	AKG D112			
#2	Caja (Caja Up)	Shure SM57			
#3	Caja (Caja Down)	Shure SM57			
#4	Hi-hat	Shure SM57			
#5	Tom	Sennheiser E604			
#6	Goliat (floor tom)	Shure SM57			
#7	Ride	AKG C414			
#8	Crash	AKG C414			
#9	Bajo (Left)	DI - Línea		BASS GUILLEM	
#10	Amplificador (Bajo)	Shure Beta52			OPCIONAL
#11	Guitarra eléctrica (center)	Sennheiser E906		JAVI GUITAR	
#12	Guitarra eléctrica (Right)	Sennheiser E906		GUITAR MANOLO	
#13	Teclado (Right)	DI - Línea		KEY	Colocar en Tarima para teclado
#14	Teclado (Left)	DI - Línea		KEY	Colocar en Tarima para teclado
#15	Voz (Left)	Shure SM58		VOZ GUILLEM	

TRIBUT STUDIO 54 2026
Tarima de 10 x 6 Mts. Minim



CANALS	INSTRUMENT	MICRO	PEU
1	BOMBO	Beta 52	Curt
2	CAIXA	SM 57	Curt
3	HH	Sm 91	Curt
4	TOM 1	e 904	Pinça
5	TOM 2	e 904	Pinça
6	GOLIAT	e 904	Pinça
7	OH L	KM 184	Girafa
8	OH R	KM 184	Girafa
9	CONGA L	Sm 57	Propi
10	TUMBADORA R	Sm 57	Propi
11	MULTIPAD	DI	
12	BAIX Jose Antonio	DI	
13	GUITAR 1 Jose	DI	
14	GUITAR 2 David	DI	
15	PIANO JP L	DI	
16	PIANO JP R	DI	
17	TECLATS Montse	DI	
18			
19	TROMBÓ Carles	Sm 57	Recte
20	TROMPTETA Isaac	Sm 57	Recte
21	TROMPTETA Xavi	Sm 57	Recte
22	SAX ALT Noguera	Propi	
23	SAX TENOR Ceci	Propi	
24	VEU Oscar	Sm 58 Inalàmbric	Recte
25	VEU Julia	Sm 58 Inalàmbric	Recte
26	VEU Gloria	Sm 58 Inalàmbric	Recte
27	VEU Alexis	Sm 58 Inalàmbric	Recte
28	VEU Ceci	Sm 58 Inalàmbric	Girafa
29	VEU Torres	Sm 58	Girafa
30			
31	DJ L	DI + Sm 58	Girafa
32	DJ R	DI	

Mix	Músic	Monitor
1	DRUM	CUNYA
2	NOGUERA	XLR
3	CECI	XLR
4	XAVI	XLR
5	ISAAC	XLR
6	MONTSE	XLR
7	JOSE ANTONIO	XLR
8	JOSE	XLR
9	DAVID	XLR
10	TORRES	XLR
11	JOSE PEDRO	XLR
12	OSCAR	XLR
13	JULIA	XLR
14	GLORIA	XLR
15	ALEXIS	XLR
16	DJ	XLR

FOH

Sistema Line Array (L-acoustics, D&b Audiotechnik o Adamson) amb suficient potència per cobrir tot l'espai, amb so clar y sense distorsió. Es molt important que la taula de so sigui Midas M-32 ò Behringer X32, portem l'escena gravada.

MONITORS


Necessitem una taula X-32 a l'escenari redera del DJ. Portem un Router Wi-Fi per poder remotar la X-32 per fer els in-ears.

TARIMES

Són necessàries 6 tarimes de 2x1 altura 40c per els vents i percusió, i 2 tarimes de 2x1 altura 80cm. per la bateria, total 8 tarimes

DJ KASTIK

RIDER TÉCNICO 2025



- CDJ 2000 NEXUS 2 (X4)
- DJM-900 NEXUS 2
- RMX-1000 (OPCIONAL)
- RCA X RCA (X4)
- HUB (X1)
- RJ45 CAT 6 (X4)

(CADA EQUIPO TIENE QUE TENER SU CABLE DE ALIMENTACIÓN)

- TOMAS DE CORRIENTE (X5)
- MONITORES 12" O 15" (X2)

SESIÓN DE MUESTRA - KASTIK
(ENLACE DE ESCUCHA - 30 MIN.)

LO EMOCIONAL NO TIENE PORQUE SER SUAVE

23 h THE OPTIONS

00.30 LA FÚMIGA

Al parc central

Equip de so:

- Sistema estèreo capaç de cobrir 110dB spl sense distorsió a tot l'espai destinat al públic i amb un rang de freqüència entre 20Hz i 20kHz (Meyer, L'Acoustics , d&b,)
- 8 altaveus per a monitors (Nexo, L'Acoustics o similar)
- Amplificació pels monitors
- 3 in-ear Shure PSM 1000 o similar
- Taula digital per P.A (Yamaha cl5, Digico SD10/12, mides pro2)
- Taula de monitoratge (Yamaha cl5, Digico SD10/12, mides pro2)
- Microfonia demanada pel grup (s'adjunta llistat)
- Cablejat necessari

Equip de llums:

- 12 Par Leds RGBW
- 8 cegadores de 2 lampades
- 8 focus mòbils Wash (mac aura/robe 600 o similar)
- 8 focus mòbils (robe pointe)
- 4 elan strobo
- 2 màquina de fum hazer
- 1 taula de llums programable
- 1 infra de corrent necessària
- Cablejat necessari
- Estructura de truss per a pont de contra 12 metres
- Estructura de truss per a pont frontal 12 metres
- Tancat control tècnic

Personal tècnic:

- 1 tècnics de p.a
- 1 tècnic de monitors
- 1 tècnic microfonia
- 1 tècnic de llums
- 2 auxiliars tècnic
- Personal pel muntatge i desmuntatge
- Muntatge i transport

Logística:

- 1 mòdul camerino de 6 x 2'5 metres
- Camerinos (2 botellers de 2 portes, 1 burra amb penja-robes, taules, cadires, miralls)
- Neteja camerinos i backstage
- Càtering d'hospitalitat
- Gestió i subministrament de sopars segons fitxa tècnica si es dona el cas
- Papereres
- Extintors
- Tanques altes per perimetrar l'escenari (escenari i backstage)
- Tanques antiavalots (15 metres)

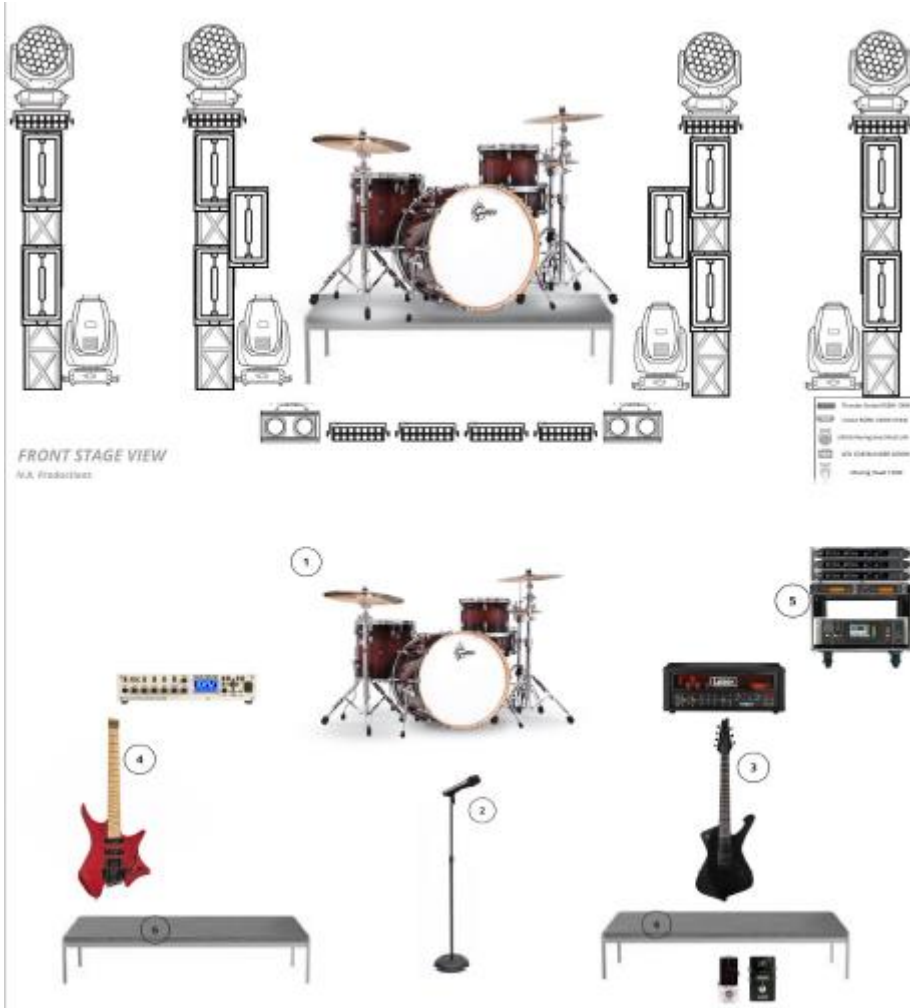
- 1 teló de fons de 12x6 metres
- 3 set de tarimes de 2x2 per back-line
- 1 carpa 3x3 per control

Producció:

- contra-rider
- horaris de muntatge
- proves de so
- convocatòries
- regidoria d'escenari
- recepció dels elements externs a l'empresa (escenari, generadors, lavabos..)
- acreditacions d'accés
- Muntatge i transport Logística

Aquest rider general s'aplica als 2 grups: THE OPTIONS I LA FÚMIGA.

RIDER - THE OPTIONS



RIDERTÉCNICO

1. Bateria Mapex M Series y Micrófonos de Bateria (los trae The Options si fuese necesario, a confirmar por anfitrión)

- Micro de bombo: t-bone bd 300
- Micro de caja arriba: shure sm57
- Micro de caja de Abajo: T-bone DC 1200
- Micro de hi hat: t-bone 1200
- Micro de Tom: Sennheiser e-604
- Micro de Goliat 1: Sennheiser e-604
- Micro de Goliat 2: Sennheiser e-604
- Micro Overhead L: Audio-Technica AT-2020
- Micro Overhead R: Audio-Technica AT-2020

2. Micrófono de Voz Principal Sennheiser E945

3. Guitarra Ibanez ICTB721-BKF y Cadena de Línea:
Baby Tuner Micro Series, Noise Gate Noise Clamp MXR
directo a LANEY IRT60H IRONHEART

4. Guitarra Strandberg Boden y DV Mark Multiamp Mono

5. Rack con:

- Behringer x32 rack
- Sistemas IEM Inalámbricos
- Splitter 8 canales x2
- Sistema inalámbrico de Guitarras
- Power Rack 2 unit

6. Ego-Risers 1000mm X 500mm X 400mm

ESCENARIO

Todos los micrófonos y líneas que usa la banda pasarán por su Splitter para duplicar las señales. Una para la sala, que se encargará de la mezcla de FOH y otra para la banda que se encargará de su propio monitoreo previamente configurado.

Señales para la sala:

- Micro de bombo: t-bone bd 300
- Micro de caja arriba: shure sm57
- Micro de hi hat: t-bone 1200
- Micro de Tom: Sennheiser e-604
- Micro de Goliat 1: Sennheiser e-604
- Micro de Goliat 2: Sennheiser e-604
- Micro Overhead L: t-bone 1200
- Micro Overhead R: t-bone 1200
- Señal de línea de bajo (PC)
- Señal de línea de voz 1 (Main)
- Señal de línea de backtrack STEREO

La banda consta de un **batería, dos guitarristas y una cantante** dispuestos según la formación planteada previamente.

Se van a proporcionar 3 cables de Backtrack en Jack, para lanzar, en este orden: Bajo, Efectos, Voces

El grupo también usa un **portátil con secuencias y samplers**, situado justo al lado del batería. Este debe tener fácil acceso al PC. Teniendo esto en cuenta, el grupo necesitará una serie de **tomas de corriente**, tanto detrás como delante del escenario.

MONITORES

La banda se encargará de su propio monitoreo previamente configurado para el evento.

TIEMPOS/PRUEBAS DE SONIDO

Requerirán poder dejar todo el sistema de rack en el mismo escenario sin que se mueva para optimizar el tiempo de montaje. Llevaremos soportes de platos y platos ya montados, juntamente con los soportes del resto de instrumentos para que el montaje sea más rápido.

El grupo pide poder hacer 3 canciones de prueba de sonido para hacer una comprobación certera de todo el equipo y mezcla.

RIDER – CONCERT LA FÚMIGA

CONTACTES	2
NECESSITATS TÈCNIQUES	3
SO	3
Material de so necessari.	3
Sistema de P.A.	3
Controls	4
Sistema de monitoratge	5
R.F	5
STAGE PLOT	6
LLUMS	7
LX1 Truss frontal (12m a una altura de 9m):	7
LX2 Truss cenital (12 m a una altura de 8m):	7
LX3 Truss contra (12m a una altura de 7m):	7
LX4 Truss de cortesia	7
LX5 Truss pantalla LED	7
LX6 Truss teló negre	8
LX7 i LX8 Carrers perpendiculars (6m a una altura de 3m):	8
Terra	8
Dades del tècnic de llums	9
Tarimes.	15
Render Orientatiu	15
VIDEO	16
Pantalla	16
Control de video	16
Plànols video	17
PRODUCCIÓ	18
Escenari	18
Càrrega i Descàrrega	19
Parking	19
Duració de les proves:	19
Corrent	20
Marxandatge	20
Restriccions d'imatge durant el concert	21

CONTACTES

- **Booking:** Cesc Domènech. 620713386 cesc@pro21cultural.com
- **Tour Manager:** Arnau España. 607425380 lafumiga@gmail.com

*Per tal de facilitar la feina de tots els companys i companyes que participen en una producció, des de La Fúmiga ens proposem demanar per rider **únicament el que és estrictament necessari per a dur a terme el nostre concert**. Som conscients de les dinàmiques i variables de qualsevol producció, per favor, **en cas de no poder complir algunes de les necessitats tècniques, d'espai o logístiques per favor comunicar amb antelació a l'oficina de producció per tal de buscar una alternativa conjunta entre totes les parts.***

NECESSITATS TÈCNIQUES

IMPREScindible confirmació per contra rider

**IMPREScindible confirmar aforament i mesures de cada
RECINTE**

SO

Material de so necessari.

- 2 cables **RJ45 CAT5e STP SENSE EMPALMES** amb connector **ETHERCON** des de l'escenari fins control de FOH.
- 2 micròfons Shure ULXD amb càpsula SM58. (No altres marques ni models).
- 6 IEM SHURE PSM900 o PSM1000. (No altres marques ni models).
- 10 Peus de micròfon grans (girafa).
- 2 punts de 220v per als controls de FOH.
- 2 punts de 220v per als controls de MON.
- 1 presa de 220v a la tarima de bateria.
- 1 presa de 220v a la tarima de percussió.

Sistema de P.A.

Sistema de PA *line Array*, amb cobertura en freqüència i pressió homogènia en tota l'àrea d'audiència. Requerim una pressió sonora de 105 dBLaEq'. Preguem que es preste especial atenció a la zona de **FRONTFILL**, instal·lant els sistemes de reforç que siguin convenients, **sempre de la mateixa marca que**

el sistema de P.A Preferiblement, marques professionals reconegudes (D&B, L-Acoustics, TW Audio, Adamson).

L'enviament de senyals es pot fer tant des de FOH, com des del control de monitors. **EN CAP CAS ES PASSARÀ EL NOSTRE SENYAL PER LA TAULA DEL FESTIVAL.** Les matrius entregades seran: L, R, SUB, FRONTFILL.

Controls

Viatgem amb tots els nostres controls, tant FOH com STAGE. Serà necessària una àrea de 2x2m per a cada control.

Observacions Control FOH

- Els controls han d'estar lliures de tarimes i taules. Totes les nostres taules van a rodes.
- Ha de ser segur i delimitat oportunament.
- Control FOH haurà d'estar posicionat al centre de l'audiència i mai a una distància de l'escenari major que el doble de la distància entre PA esquerre i dreta.
- Preferiblement situat a terra i NO sobre estructura o tarimes.
- Mai ha d'estar situat en cabines tancades o en balcons.
- Si és a l'aire lliure, ha d'estar correctament cobert, sense afectar a la cobertura del tècnic.
- Ha d'estar correctament il·luminat.

Sistema de monitoratge

El control de monitors ha d'estar situat a **STAGE RIGHT** (esquerra de l'escenari des de vista del públic).

Es requereix un espai d'ús exclusiu de mínim 2m x 2m, correctament delimitat.

LA FÚMIGA viatja amb el seu sistema de IEM (6 sistemes PSM900 G6E 470.000-506.000) i sistema de microfonia ULXD H51 (534.000 - 598.000) amb combinador i antenes.

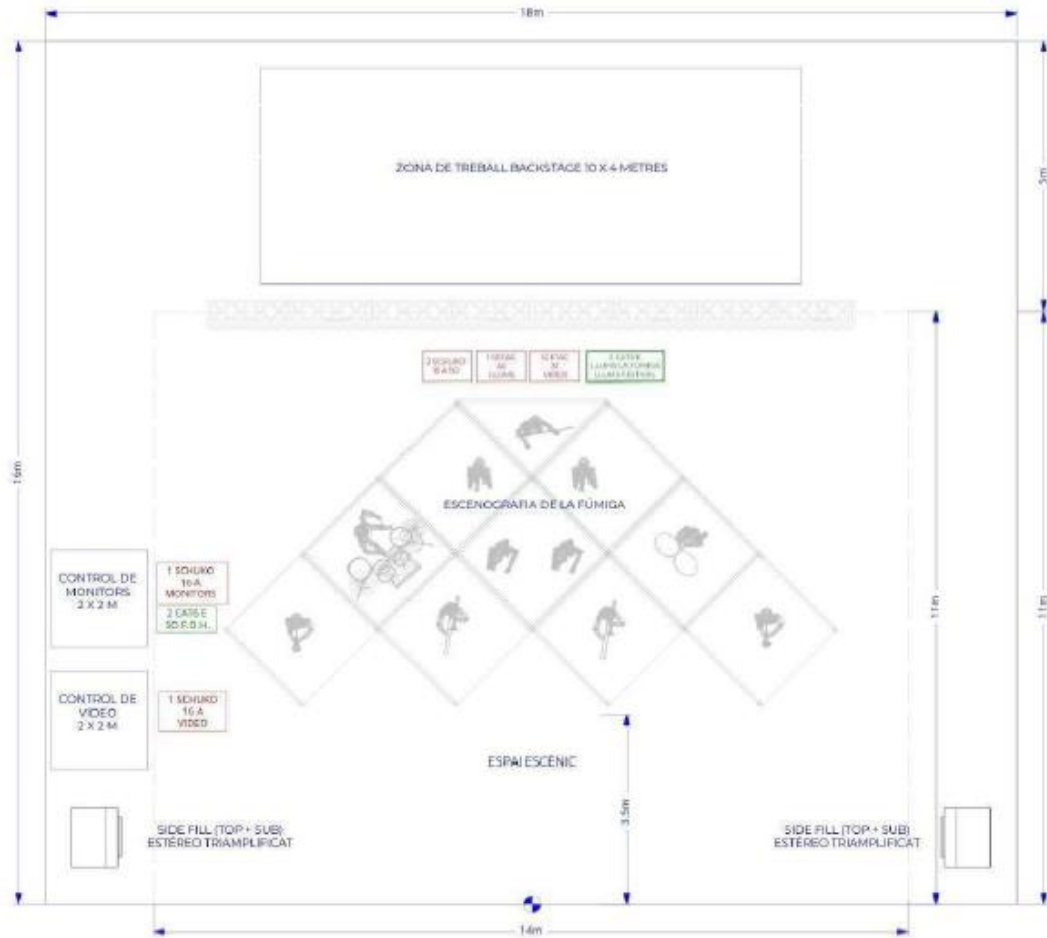
Es requerirà un sistema **SIDEFILL (TOP + SUB)** estéreo tri amplificat, preferiblement volat. Entreguem dues senyals (L i R) per als Sidefills.
(IMPRESINDIBLE CONFIRMACIÓ PER CONTRARIDER)

R.F

Agrairíem que s'inclogueren les següents freqüències per a la coordinació de RF del festival:

UNITATS	MODEL	RANG
8	MIC ULXD	H51 (534.000 - 598.000)
6	IEM PSM900	G6E (470.000 - 506.000)
1	SENNHEISER EW100 G4	A1 (470.000 - 516.000)

STAGE PLOT



LLUMS

LX1 Truss frontal (12m a una altura de 9m):

- 12 Caps mòbils WASH RGBW + Zoom. També acceptem SPOTS CMY.
- 8 Cegadores de 4 làmpades. NO LED.

LX2 Truss cenital (12 m a una altura de 8m):

- 6 Caps mòbils SPOT CMY.
- 6 Caps mòbils WASH RGBW + Zoom.
- 6 Caps mòbils BEAM.
- 6 Strobos Led RGBW.

LX3 Truss contra (12m a una altura de 7m):

- 6 Caps mòbils SPOT CMY.
- 6 Caps mòbils WASH RGBW + Zoom.
- 6 Caps mòbils BEAM.
- 6 Strobos Led RGBW.

LX4 Truss de cortesia

- 12m a una altura de 6,5m per penjar els carrers de la Fúmiga.
- Pes aproximat: 450Kg.

LX5 Truss pantalla LED

- 12m a una altura de 6,5m.
- Dimensions mínimes de 10m x 6m.

LX6 Truss teló negre

- 12m a una altura de 8m.

LX7 i LX8 Carrers perpendiculars (6m a una altura de 3m):

- 8 Caps mòbils WASH RGBW + Zoom.

Terra

- 4 Hazers + Turbines. No acceptem fum dens.
- 1 Cetac de 63 Ampers, per a llums (Al centre darrere de tarimes).
- 1 Cetac de 32 Ampers per a video (Al centre darrere de tarimes).
- 1 CAT6E lliure per a les llums de la Fúmiga (Des de control foh fins darrere de tarimes).
- 1 CAT6E per a les llums del festival. (Des de control foh fins darrere de tarimes).

IMPRESINDIBLE

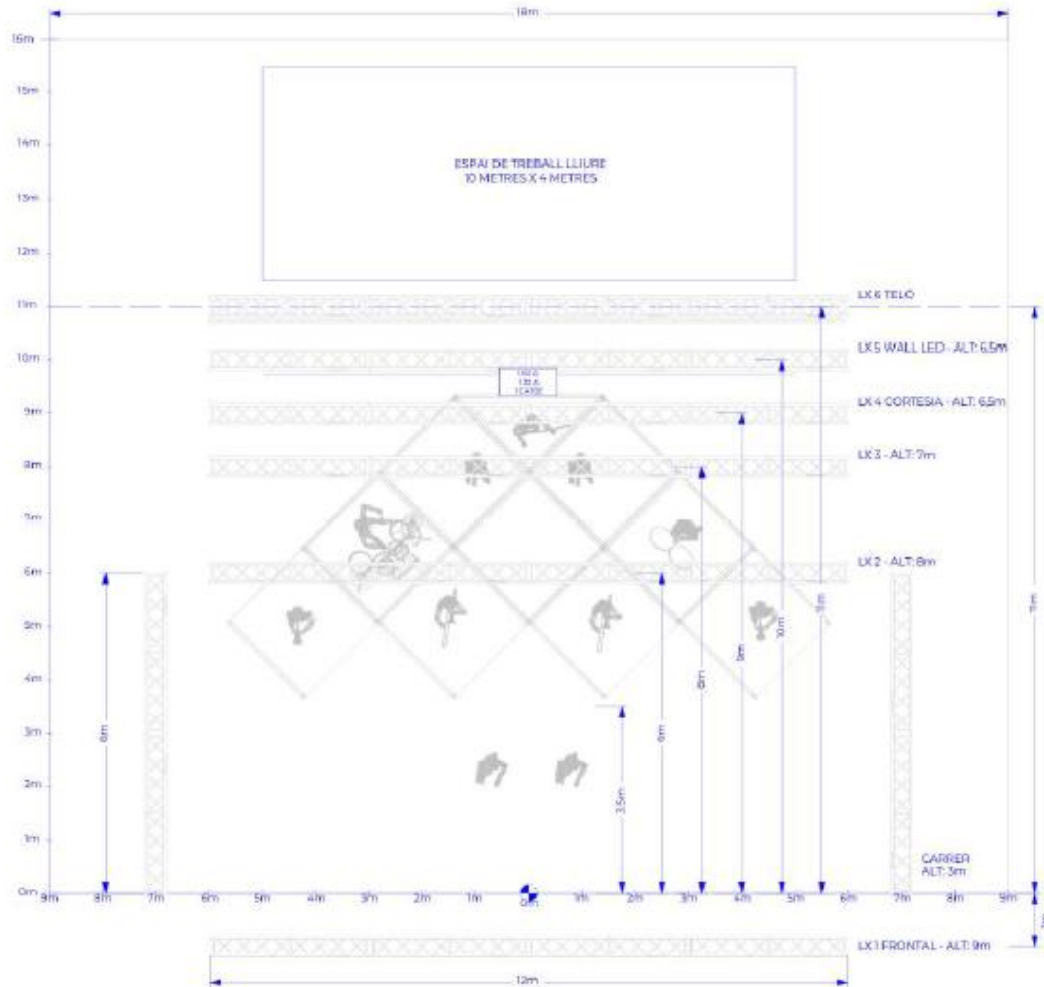
Respectar les distàncies dels trussos a la boca d'escenari. (Consultar el plànol de la planta).

Si no hi ha Layher, necessitem 2 Trussos perpendiculars de 6m a una altura de 8m per a les cortines laterals.

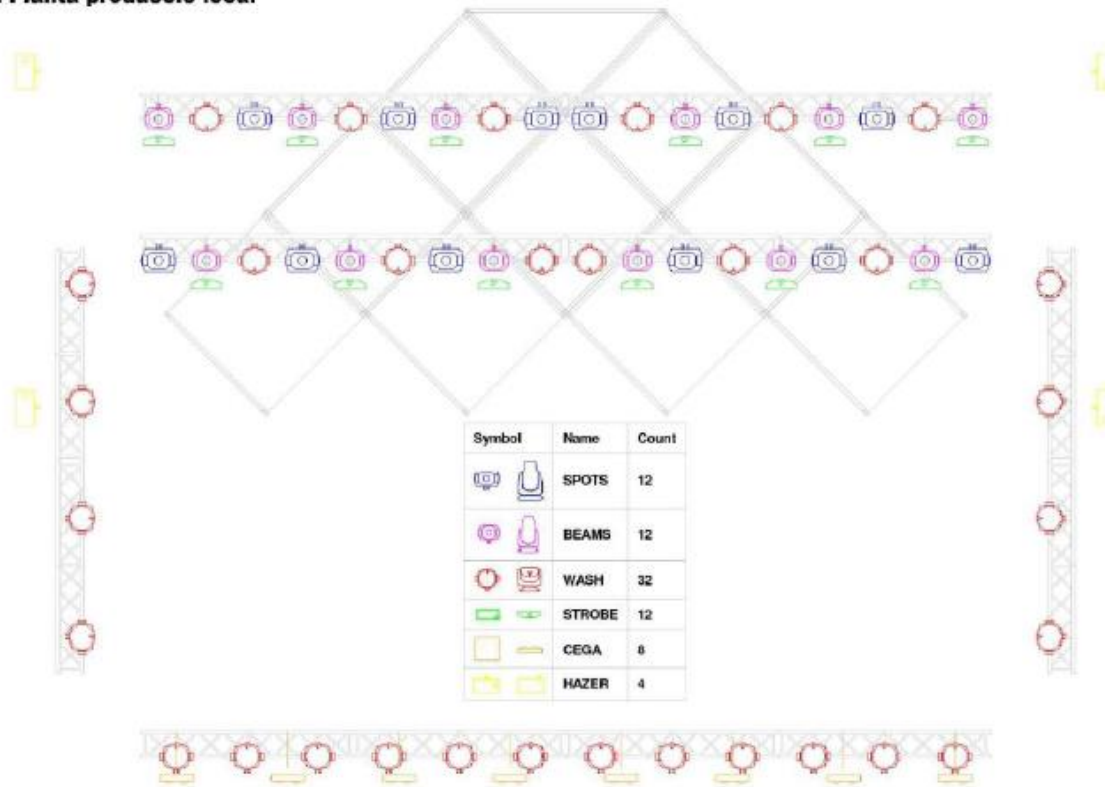
Dades del tècnic de llums

La Fúmiga porta tècnic de llums propi que treballa amb la seua Avolites Titan mobile. L'empresa que monte l'espectacle s'ha de posar en contacte amb l'oficina de producció 15 dies abans de l'actuació i enviar la següent informació: plànol d'escenari, patch dmx, model d'aparells o arxiu Wysiwyg.

1. Planta Trussos



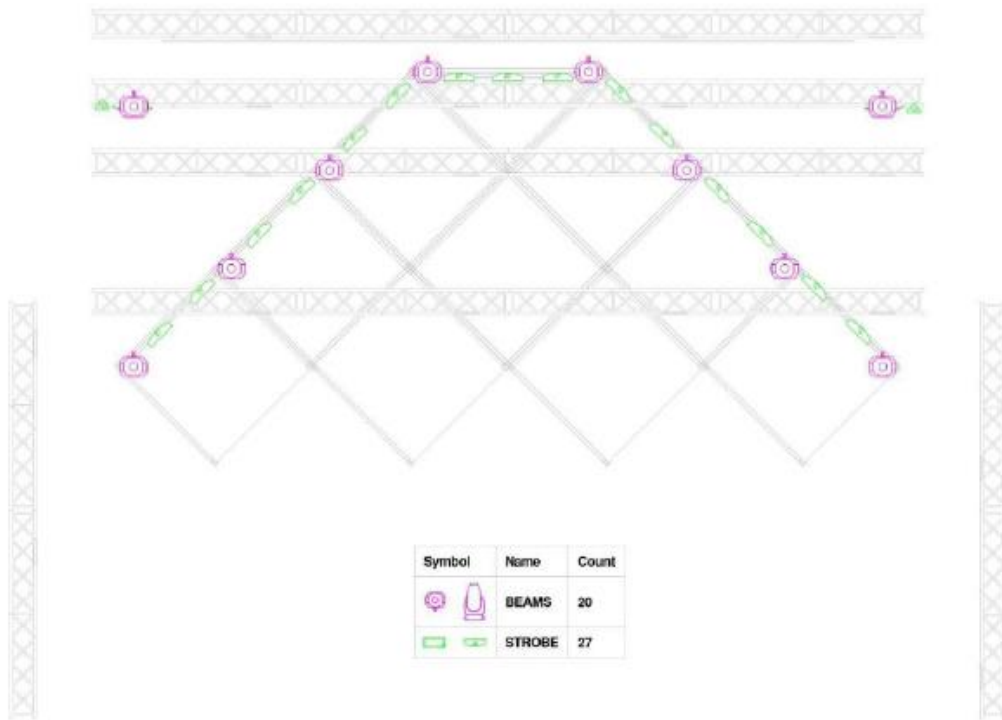
2. Planta producció local



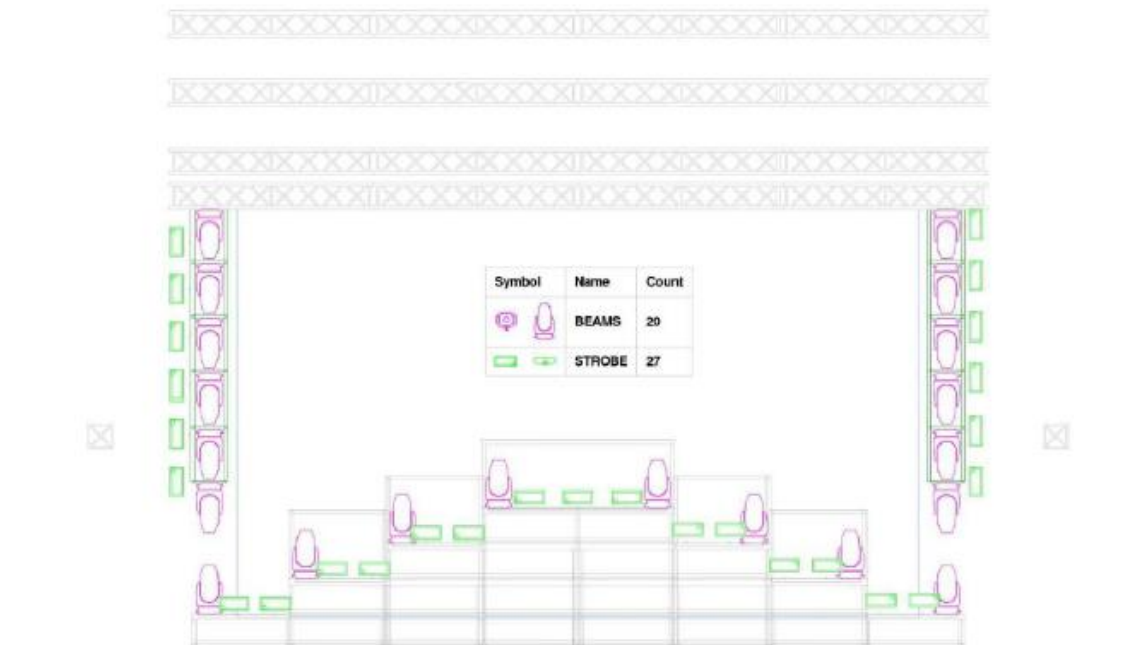
3. Front producció local



4. Planta La Fúmiga



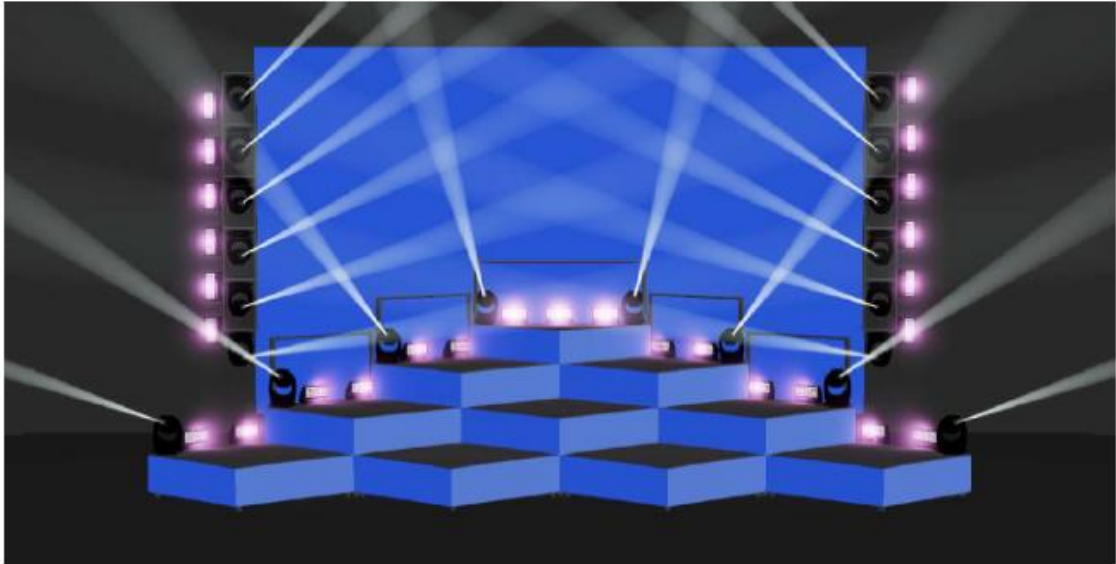
5. Front La Fúmiga



Tarimes.

La Fúmiga viatja amb les seues pròpies tarimes. 10 tarimes de 2x2.

Render Orientatiu



VIDEO

Pantalla

- Mesures mínimes: 10 metres d'amplada per 5,5 metres d'alçada.
- Pixel Pitch de 3.9 com a màxim.
- El truss de la pantalla ha d'estar a 6 metres d'alçada, deixant 0,5 metres fins al terra.

Control de video

El control de video ha d'estar situat a **STAGE LEFT** (esquerra de l'escenari des de vista del públic).

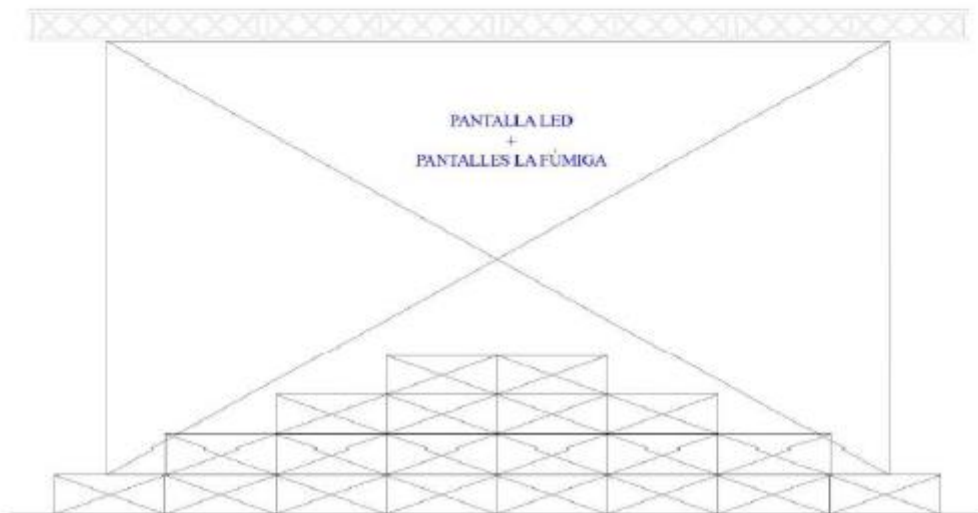
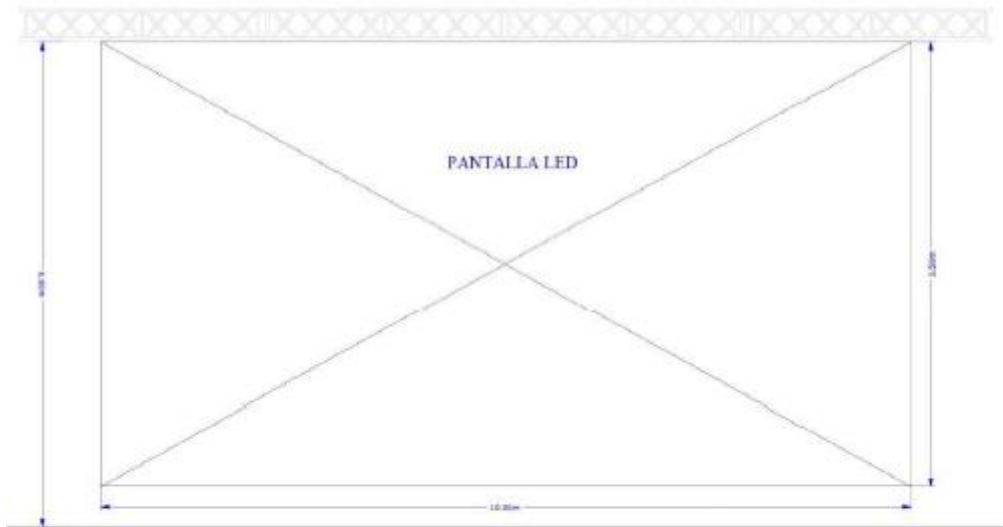
Es requereix un espai d'ús exclusiu de mínim 2m x 2m, correctament delimitat.

Es requereix un punt de corrent de 220v

La senyal de la pantalla LED trassera de video arribarà al control de video a escenari mitjançant una única connexió HDMI o Display Port en una resolució màxima 2k.

En cas de tenir configuracions diferents de pantalla o connexionat s'ha de notificar a la producció tècnica del grup quan abans per valorar i aprovar la proposta tècnica.

Plànols video



PRODUCCIÓ

Escenari

- **Mesures mínimes escenari:** 18m x 16m x 1,80m (boca x fondo x altura)
- **Mesures mínimes espai escènic:** 14m x 11m x 1,80m (boca x fondo x altura)
- **Mesures mínimes backstage:** 10m x 4m (ample x fons)
- **Clearance:** 3m
- Imprescindible accés amb rampa **minim 2,5 amplada**
- Preferible disposar d'un moll de càrrega per a descarregar directament des del nostre trailer directe a l'escenari.
- L'escenari ha de complir amb les normatives de seguretat necessàries, amb l'objectiu de garantir en tot moment la seguretat de qualsevol persona que es trobe treballant
- Haurà de disposar d'una **PRESA DE TERRA** i de totes les proteccions elèctriques necessàries.
- Es prega que tots els passos de cablejat estiguin sanejats
- Tots els accessos amb il·luminació
- És imprescindible que hi haja barana, uniforme i que la superfície siga d'un material antilliscant i que complisca les mesures de seguretat

Càrrega i Descàrrega

- **Imprescindible accés directe amb el nostre vehicle de càrrega (Trailer 16,50m) fins a la rampa d'accés** (en cap cas hi haurà més de 50 metres entre la rampa d'accés a l'escenari i la zona habilitada per al nostre vehicle de càrrega)
- **La Fúmiga desmunta i carrega el seu backline immediatament a la finalització del seu concert. S'ha de previndre una sortida habilitada per sortir amb els vehicles de La Fúmiga independentment de què el concert o festival continue. En cap cas la sortida del recinte estarà condicionada per la finalització total del concert o festival.**
- Imprescindible comptar amb **quatre persones auxiliars de càrrega i descàrrega 15 minuts abans l'arribada del grup i 20 minuts abans de finalitzar el concert.** Aquestes quatre persones **seran exclusives per a les tasques de càrrega y descàrrega.**

Parking

Una vegada descarregat tot el nostre material, s'ha de facilitar un lloc dins del recinte del concert on poder estacionar el trailer fins a la finalització del nostre concert.

Duració de les proves:

*60 minuts + 90 minuts: **150 minuts** (dues hores i mitja)*

Una vegada muntat tot el *backline* (60 minuts), l'equip tècnic necessita 90 minuts per a realitzar la prova de so.

Important: els enviaments de monitors i l'ajust de PA han d'estar comprovats a l'arribada del grup, i mai es comptabilitzaran dintre del temps de prova requerits pel grup.

***Festivals sense prova de so:** Es requereix un mínim de:

120 min per al premuntatge del backline a la part de darrere de l'escenari

30 min de canvi i checkline.

Corrent

El corrent de so i il·luminació han de ser **PUNTS INDEPENDENTS**.

Marxandatge

Portem la nostra pròpia carpa

Necessitats:

- 2 taules
- Un espai de 4 x 4 m
- 2x Preses de corrent

Restriccions d'imatge durant el concert

No està permès realitzar cap mena de fotografia o enregistrament en vídeo dalt de l'escenari sense l'autorització expressa del tour manager.

Únicament es podrà realitzar material audiovisual des del fossat.

No està permès l'ús del flaix.

Qualsevol dubte sobre aquest tema se li comunicarà al TOUR MANAGER, qui donarà les directrius oportunes.

DISSABTE 22 D'AGOST

**18 h CERCAVILA TRADICIONAL (ARRIBADA A LES 20 h)
A CONTINUACIÓ, VERSOTS I BALL PARLAT DEL BALL DE DIABLES
D'IGUALADA**

A la plaça de l'Ajuntament

Equip de so:

- Sistema estèreo capaç de cobrir 110dB spl sense distorsió a tot l'espai destinat al públic i amb un rang de freqüència entre 20Hz i 20kHz (Meyer, L'Acoustics , d&b,)
- 2 altaveus per a monitors (Nexo, L'Acoustic o similar)
- Amplificació pels monitors
- 1 taula de so de 8 canals (Soundcraft, Midas o similar)
- 1 reproductor de CD/MP3/USB
- 1 ordinador portàtil per a músiques
- 2 micròfons inhal·làmbrics (Shure, Sennheiser o similar)
- 1 micròfon de mà Shure Sm58
- 3 peus de micròfon
- Cablejat necessari tant de corrent com de so.

Personal tècnic

1 tècnic de so

1 auxiliar tècnic

Tancat perímetre control tècnic

Muntatge i transport

Ha d'estar muntat 1 hora abans de l'inici de l'acte i desmuntar-lo un cop finalitzat.

20 h CONCERT I BALL DE SWING: TUCK TURN

Plaça de Cal Font

Equip de so:

Sistema estèreo capaç de cobrir 100dB spl sense distorsió a tot l'espai destinat al públic

i amb un rang de freqüència entre 20Hz i 20kHz (Meyer, L'Acoustics , d&b,)

2 altaveus per a monitors (Nexo, L'Acoustic o similar)

Amplificació pels monitors

1 taula de so de 8 canals (Soundcraft, Midas o similar)

1 reproductor de CD/MP3/USB

1 ordinador portàtil per a músiques

2 micròfons inhal-làmbrics (Shure, Sennheiser o similar)

1 micròfon de mà Shure Sm58

3 peus de micròfon

Cablejat necessari tant de corrent com de so.

Personal tècnic

1 tècnic de so

1 auxiliar tècnic

Tancat perímetre control tècnic

Muntatge i transport

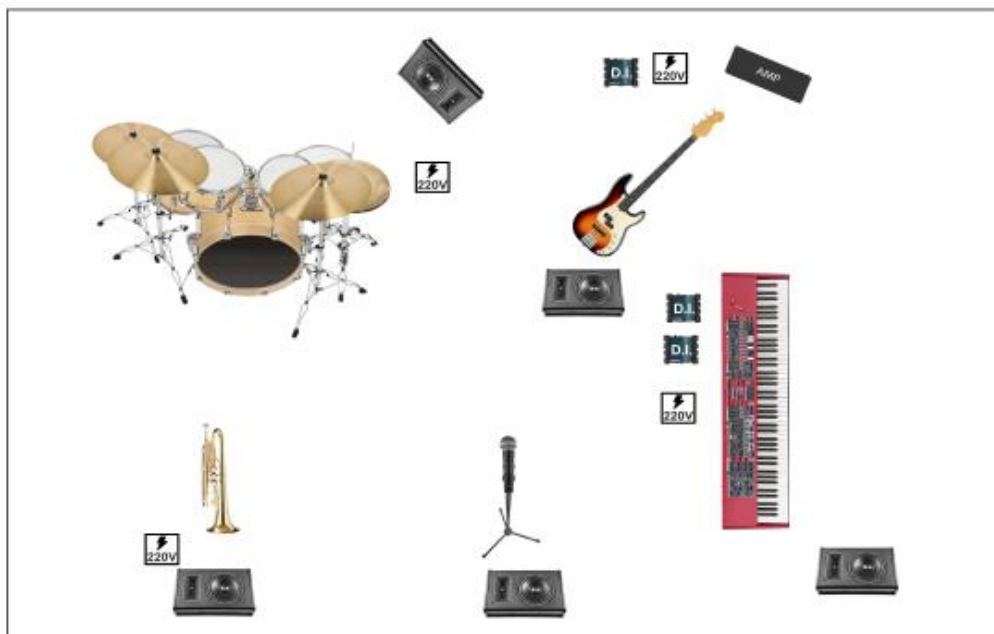
Ha d'estar muntat 1 hora abans de l'inici de l'acte i desmuntar-lo un cop finalitzat.

Rider Tècnic



Ch	Instrument	Microfonia	Observacions
1	Bombo out	Akg d-112 / Shure beta 52	Peu curt
2	Caixa Top	Shure Sm-57 / Sennheisser E-904	Peu curt / Pinça
3*	Caixa Bottom	Shure Sm-57 / Sennheisser E-904	Peu curt / Pinça
4*	Hi hat	Shure Sm 81 / Rode Nt5	Peu llarg
5	Overhead L	Shure Sm 81 / Rode Nt5 / Akg 414	Peu llarg
6	Overhead R	Shure Sm 81 / Rode Nt5 / Akg 414	Peu llarg
7*	Tom 1	Sennheisser E-604 / E-904	Pinça
8*	Tom 2	Sennheisser E-604 / E-904	Pinça
9	Baix	Di Bss	
10	Trompeta	Sm-57 / Shure beta 98	Peu llarg / Pinça per trompeta
11	Key L	Di Bss	
12	Key R	Di Bss	
13	Veü Principal	Shure sm-58	Peu llarg

- En el cas d'escenaris o espais petits es pot prescindir dels micròfons marcats amb l'asterisc.



00 h CONCERT AKELARRE
Plaça Cal Font

Equip de so:

- Sistema estèreo capaç de cobrir 110dB spl sense distorsió a tot l'espai destinat al públic i amb un rang de freqüència entre 40Hz i 20kHz (Meyer, L'Acoustics , d&b,)
- sistema sidefill 3 vies
- 6 monitors d'escenari de 15' + amplificació
- 3 sistemes in-ear
- Taula digital per P.A Yamaha cl5
- Taula de monitoratge Yamaha cl5
- Taula Discjòquei
- 4 CD Pioneer CDJ 2000 NXS2
- Microfonia segons rider
- Cablejat necessari

Equip de llums:

- 8 mac quantum wash
- 8 led wash
- 12 quantum mac viper profil-le
- 6 Elan Strobe 1000RGBW 2 Par Led RGBW
- 2 Par Led RGBW
- 12 Blinder 4 lites
- 2 Haze machine
- taula de llum programable, grand ma2 o similar
- Estructura gran suport 12x12x8m
- 4 totems de 2 metres
- 2 politges + 2 cordes negres de 20m

Personal tècnic:

- 2 tècnic de so
- 2 tècnic de llums
- 2 auxiliars tècnic
- 1 persona de producció
- 4 persones per carrega i descarrega de back-line
- Tanques pel control tècnic
- Personal pel muntatge i desmuntatge i transport

Generadors:

- Generador de 100 kvas
- Generador de 100 kvas (standby)
- Quadre de corrent (1x cetac 125A / 2 x 64A / 2x 32A)

Logística:

- 2 Tarimes de 2x2 metres a 0'40 metres d'alçada
- 2 mòduls camerinos de 6 x 2'5 metres amb aire acondicionat 2 taules
- Cadires, 1 nevera
- 1 mirall de cos sencer

- Papereres
- Extintors
- 120 metres de tanques altes per perimetral l'escenari (escenari i backstage) Tanques antiavalots (12 metres)
- Neteja del Backstage i camerinos
- 1 teló de fons (14x8m)

Producció:

- Càterings d'hospitalitat
- Contra-rider
- horaris de muntatge proves de so convocatòries regidoria d'escenari
- Coordinació amb l'empresa de seguretat.

-El sistema de PA ha de ser capaç de reproduir de 20 a 20.000Hz amb el nivell màxim de SPL en dBA's segons les lleis de cada municipi amb un rang dinàmic de 12dB's.

-L'equip estarà ajustat en resposta plana amb un augment de 15dB's a la via de greus.

-Serà necessari peu de micro llarg i cable XLR – XLR de 20 metres per mic de medicció.

-Taula Midas M32 (no R), X32 (no compact, no producer), Yamaha CL5, QL5.

• **MONITORATGE.**

-Els sistemes inears inalàmbrics són propis, només necessitem els 6 cables XLR-XLR per fer la connexió amb el sistema de so a un costat de l'escenari o al control de monitors (envios 1-2, 3-4, 5-6).

-Són necessaris 2 x XLR's mascles a la bateria. Enviaments 7 i 8.

-Control de monitors amb tècnic/a operador/a (possibilitat de controlar el monitoratge des de la taula de FOH segons producció).

• **VARIS.**

-Tarima 3 x 2 metres amb alçada de 40 cm per la bateria. Potes amb rodes per facilitar els canvis entre grups.

-El equip tècnic ha de ser qualificat (PA, Monitors, Llums, Microfonista, etc).

-Els temps estipulat pel muntatge de backline no podrà ser inferior a 30 minuts. Les proves de so no podran ser inferiors a 60 minuts (1:30h en total).

-La prova de so comença quan totes les línies i enviaments estan al seu lloc i revisades.

-Aigua durant el muntatge, proves i actuació.

-Presa de terra a tota la instal·lació elèctrica.

-Escales i rampa d'accés a escenari homologades i amb baranes.

-Plàstics per tapar el backline i equipament en cas de pluja.

-Portem una pancarta de 8m d'ample x 6m d'alçada amb forats per anclar. L'empresa subministrarà el sistema que consideri oportú per penjar-la i es farà càrrec de pujar-la i baixar-la.

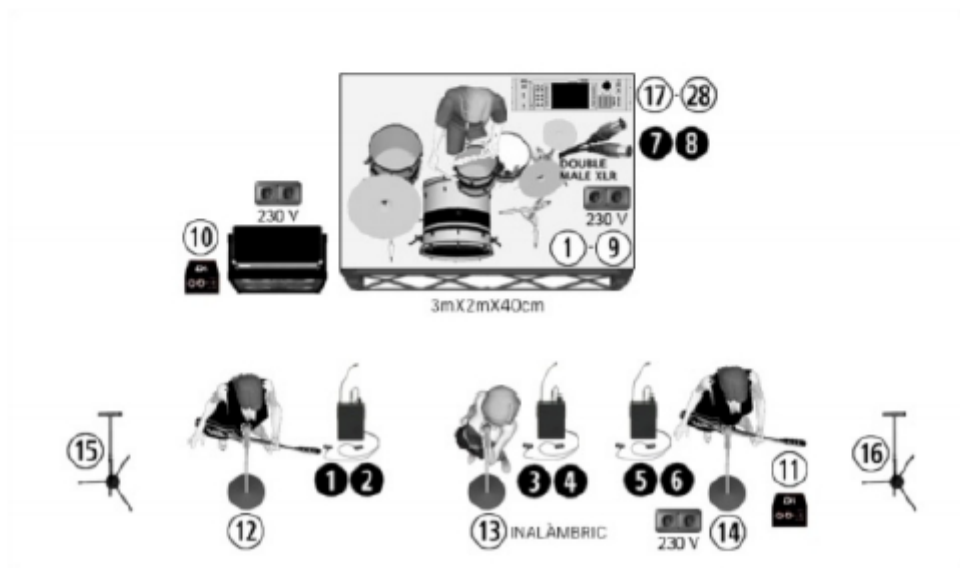
• **CONTACTE.**

Tècnic de so -> marrchernandez@gmail.com / 617 03 18 19

CANAL	INSTRUMENT	MIC	PEU
1	K IN	SHURE BETA 91A	-
2	K OUT	AUDIX D6 / SHURE BETA 52	CURT
3	SN TOP	SHURE SM57	CURT
4	SN BOT	SENNHEISER E904	-
5	HH	EW SR25 / SHURE C451	CURT
6	TOM	SENNHEISER E904	-
7	GOLIAT	SENNHEISER E904	-
8	OH L	EW SR25 / SHURE C451	CURT
9	OH R	EW SR25 / SHURE C451	CURT
10	BAIX	DI BSS AR133	-
11	GUIARRA ELEC	DI BSS AR133	-
12	VEU L	SHURE SM58	LLARG
13	VEU PRINCIPAL	SHURE SM58 INALÀMBRIC SHURE ULXD/QLXD	LLARG
14	VEU R	SHURE SM58	LLARG
15	AMBIENT PÚBLIC L	MIC CONDENSADOR	CURT
16	AMBIENT PÚBLIC R	MIC CONDENSADOR	CURT
17	CYMATIC CLICK	XLR	-
18	CYMATIC ORDRES	XLR	-
19	CYMATIC PERCU L	XLR	-
20	CYMATIC PERCU R	XLR	-
21	CYMATIC GUITAR L	XLR	-
22	CYMATIC GUITAR R	XLR	-
23	CYMATIC SINTES L	XLR	-
24	CYMATIC SINTES R	XLR	-
25	CYMATIC PITOS L	XLR	-
26	CYMATIC PITOS R	XLR	-
27	CYMATIC COROS L	XLR	-
28	CYMATIC COROS R	XLR	-

En total 7 peus de girafa curts i 4 peus de girafa llargs. Un dels peus llargs a control.

• **PLÀNOL ESCENARI SO.**



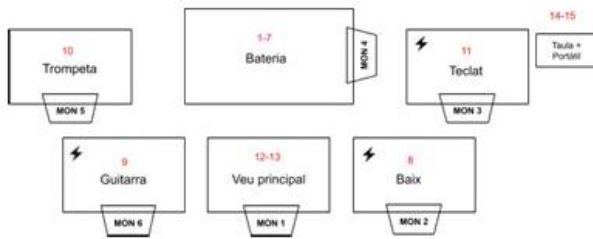
02 h CONCERT LES GAMBERRES Plaça Cal Font

La següent informació ha estat compilada per motius de comoditat i per la nostra conveniència. Tant l'esdeveniment com la banda desitja tenir un dia de treball tranquil i eficient, i sobretot, que el públic gaudeixi de la nostra música, per això, detallem tot el que és indispensable en els següents punts:

1) PRODUCCIÓ GENERAL

- **El temps mínim pel muntatge és de 30 minuts. Per a la prova de so necessitem 60 minuts més, 90 minuts (1 hora i mitja) en total. Els equips de so i microfonia han d'estar muntats i checkejats prèviament a l'hora d'inici de les proves de so acordada.**
- El temps de concert ha de ser confirmat per la banda amb antelació. Si us plau, feu un line-check de les línies in i outs abans de la prova de so. Les persones responsables del so han de ser present a FOH / escenari durant el muntatge, la prova de so i el concert.
- Els integrants retiraran els instruments directament després de l'espectacle. Per això necessiten un mínim de 20 minuts, prèviament programat als horaris per la promotora.

1. STAGEPLOT



2. LLISTA DE CANALS

Canal	Element	Microfonia	Peu
1	BD	Shure Beta 91A	-
2	SN	Sennheiser e604	Pinça
3	T1	Sennheiser e604	Pinça
4	T2	Sennheiser e604	Pinça
5	FT	Sennheiser e604	Pinça
6	OH L	AKG c414	Llarg
7	OH R	AKG c414	Llarg
8	Baix	DI	-
9	Guitarra	Shure SM57/Sennheiser e906	Curt
10	Trompeta	Micro de pinça	Pinça
11	Teclat	DI (Jack)	-
12	Veu Principal 1	Shure SM58	Llarg
13	Veu Principal 2	Shure SM58	Llarg
14	Portàtil L	DI (Minijack)	-
15	Portàtil R	DI (Minijack)	-

3. FOH, PA i monitoratge

A nivell de PA, cal un equip que pugui donar un nivell adequat a l'espai corresponent. Dins la mesura del possible cal disposar de line arrays i subwoofers.

El grup requereix **6 monitors de terra**.

Veü Processada (Backline):

- Necessitem que la sala proveeixi **1 (un) micròfon Shure SM58 amb peu llarg**.
- **ATENCIÓ:** Aquest micròfon **NO** es connecta a la PA. El músic el connectarà a la seva pròpia targeta de so i portàtil (Ableton) a la posició del teclat.

Sortida Portàtil (Ableton): Correspon als **Canals 14 i 15**.

- Aquesta és la sortida **ESTÈREO** del nostre portàtil (que inclou la veü processada i altres pistes).
- **Connexió:** Sortida **Mini-jack** des de la nostra targeta de so.
- Necessitem **1 (una) DI Estéreo** (o **2 DI Mono**) i un cable de **Mini-jack a 2x Jack/XLR** proveït per la sala.

Es necessita una taula petita per al portàtil (com s'indica al Stage Plot).

4. Proves

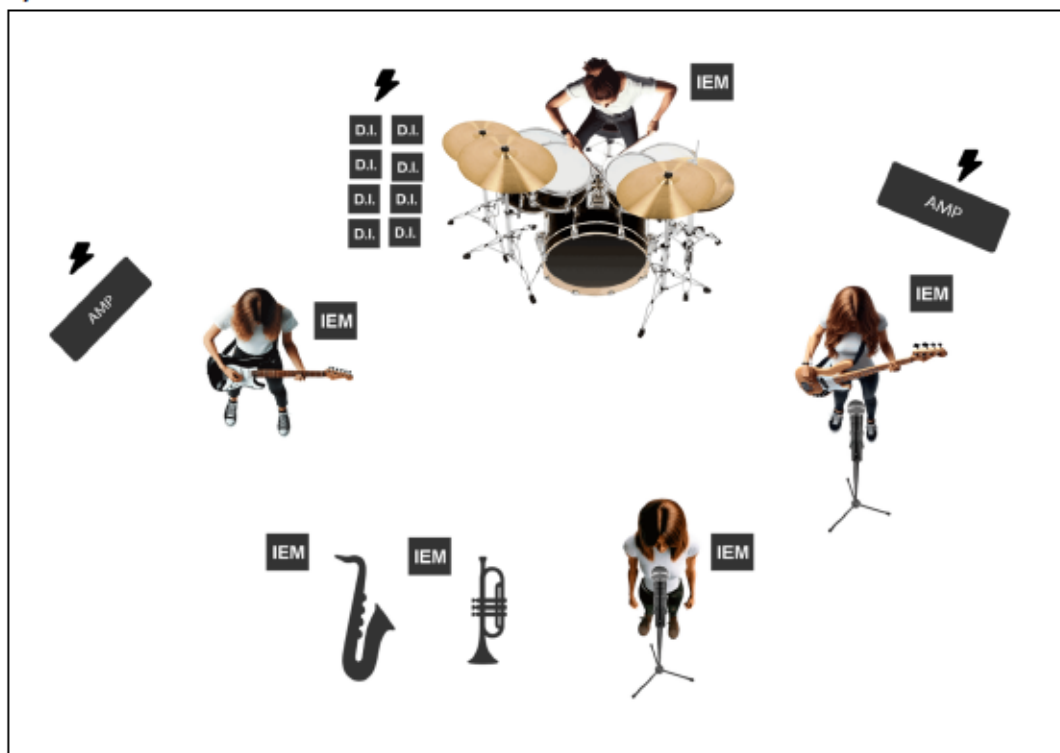
En cas que el muntatge de la microfonia vagi a càrrec del tècnic de la sala/esdeveniment, cal tenir 30 minuts per fer el muntatge del backline. Posteriorment 40 minuts de proves de so.

5. Hospitalitat

El grup està format per 6 músics i cal que disposin del següent:

- Dinar o sopar segons l'horari de les proves i el concert
- Un queviure per picar per abans i després del concert
- Aigua i cervesa suficient abans, durant i després del concert

2) REQUERIMENTS D'ESCENARI I MONITORATGE



· MONITORATGE

Es requereixen **6 sistemes d'inears inalàmbrics amb pales** que assegurin la cobertura de RF a tot l'escenari.

A més, serà convenient comptar amb sidefills.

· ESCENARI

6m (ample) x 4m (profunditat) d'àrea d'escenari mínima.

Es necessitarà:

-
- 6 preses de corrent per la BATERIA
 - 6 preses de corrent per la TECLISTA
 - 4 preses de corrent per la GUITARRISTA
 - 4 preses de corrent per la BAIXISTA
 - Lones impermeables suficients per cobrir tot el backline en cas de pluja

***Totes les preses de corrent han de ser de 230V, 16A, 50-60hz**

3) REQUERIMENTS DE SO

CH LIST		MIC	PEU	POSICIÓ
1	BD	AUDIX D6 / BETA 52	Mini Boom	INARA
2	SD	E904 / SM57	Short Boom	
3	HH	SENNHEISER E914 / KSM137	Short Boom	
4	TOM 1	E904	-	
5	TOM 2	E904	-	
6	FT	E904	-	
7	OHL	414 / SM81 / EARTHWORKS SR25	Tall Boom	
8	OHR	414 / SM81 / EARTHWORKS SR25	Tall Boom	
9	BASS	DI	-	ANTONIETA
10	GTR EL	E906 / SM57	Short Boom	EVA
11	SAXO	DPA 4099 / ATM 350 <u>UHF</u>	Pinça	ABRIL
12	TRUMPET	DPA 4099 / ATM 350 <u>UHF</u>	Pinça	ABRIL
13	VEU DANNY	SM58 <u>UHF</u>	Tall Boom	DANNY
14	COROS BASS	SM58	Tall Boom	ANTONIETA
15	SEQ 1	DI	-	INARA
16	SEQ 2	DI	-	
17	SEQ 3	DI	-	
18	SEQ 4	DI	-	
19	SEQ 5	DI	-	
20	SEQ 6	DI	-	
21	SEQ 7	DI	-	
22	SEQ 8	DI	-	

· PA

La PA haurà d'estar degudament ajustada per cobrir tota l'audiència de manera uniforme.

· **FOH**

Serà necessari un mixer de mínim 32 canals.

Si el mixer de FOH és a un costat (i no davant) de l'escenari **CONTACTEU AMB NOSALTRES.**

TAULA DE MESCLES (en ordre de preferència)

1. Allen & Heath SQ / Avantis
2. Yamaha CL/QL
3. MIDAS HERITAGE / WING / M32 / X32

**** IMPORTANT ****

La producció de l'esdeveniment es responsabilitzarà de fer arribar la informació d'aquest rider a les persones rellevants, com el personal d'escenari, so, llums, regidoria, etc.

La disponibilitat de l'espectacle es confirmarà un cop Les Gamberres hagin rebut i confirmat el contrarider facilitat per la producció de l'esdeveniment.

Cerveses, aigües, refrescos

21 h FESTIVAL IGUALADA ROCK CITY

QUATRE CONCERTS. Adjuntem el rider de Def con Dos que serà aprox. el mateix per als altres tres concerts.

Amfiteatre Les Comes

Equip de so:

- Sistema estèreo capaç de cobrir 110dB spl sense distorsió a tot l'espai destinat al públic i amb un rang de freqüència entre 20Hz i 20kHz (Meyer, L'Acoustics , d&b,)
- 8 altaveus per a monitors (Nexo, L'Acoustics o similar)
- Amplificació pels monitors
- 3 in-ear Shure PSM 1000 o similar
- Taula digital per P.A (Yamaha cl5, Digico SD10/12, mides pro2)
- Taula de monitoratge (Yamaha cl5, Digico SD10/12, mides pro2)
- Microfonia demanada pel grup (s'adjunta llistat)
- Cablejat necessari

Equip de llums:

- 12 Par Leds RGBW
- 8 cegadores de 2 lampades
- 8 focus mòbils Wash (mac aura/robe 600 o similar)
- 8 focus mòbils (robe pointe)
- 4 elan strobo
- 2 màquina de fum hazer
- 1 taula de llums programable
- 1 infra de corrent necessària
- Cablejat necessari
- Estructura de truss per a pont de contra 12 metres
- Estructura de truss per a pont frontal 12 metres
- Tancat control tècnic

Personal tècnic:

- 1 tècnics de p.a
- 1 tècnic de monitors
- 1 tècnic microfonia
- 1 tècnic de llums
- 2 auxiliars tècnic
- Personal pel muntatge i desmuntatge
- Muntatge i transport

Logística:

- 1 mòdul camerino de 6 x 2'5 metres
- Camerinos (2 botellers de 2 portes, 1 burra amb penja-robes, taules, cadires, miralls)
- Neteja camerinos i backstage
- Càtering d'hospitalitat
- Gestió i subministrament de sopars segons fitxa tècnica si es dona el cas
- Papereres

- Extintors
- Tanques altes per perimetrar l'escenari (escenari i backstage)
- Tanques antiavalots (15 metres)
- 1 teló de fons de 12x6 metres
- 3 set de tarimes de 2x2 per back-line
- 1 carpa 3x3 per control

Producció:

- contra-rider
- horaris de muntatge
- proves de so
- convocatòries
- regidoria d'escenari
- recepció dels elements externs a l'empresa (escenari, generadors, lavabos..)
- acreditacions d'accés
- Muntatge i transport Logística

Ha d'estar muntat 1 hora abans de l'arribada del grup i desmuntar-lo al finalitzar el concert.



GIRA XXX ANIVERSARIO / 2026



Banda compuesta por 6 músicos: batería, bajo, guitarra y 3 cantantes. En gira incorpora 5 personas de staff (técnico de PA, técnico de Backline, encargad@ de merch and 2 conductores). Total 11 personas.

No llevamos TECNICO DE MONITORES NI TECNICO DE LUCES.

NECESIDADES TÉCNICAS:

Estas condiciones técnicas son imprescindibles para la actuación de la banda

P.A: 1 Sistema con potencia según necesidades del recinto, **procesado y ajustado.** (D & B, L Acustic, Meyer, Electro Voice, Martin, Nexo...).

NO SE ACTUARÁ CON EQUIPOS CON LIMITADOR A MENOS DE 104dB

CONTROL P.A (F.O.H.)

Mesa de al menos 32 canales + 4 Fx st + 8 VCA.

Filtro paso alto, cambio fase, eq paramétrico 4 bandas, compresor, puerta de ruido por canal y retornos suficientes para 4 efectos internos , uno de ellos **Tap Delay**, Cable con conector mini jack estéreo para conectar smart-phone.

Preferencia mesa **YAMAHA CL5**

MONITORES:

Será imprescindible mesa de monitores y un técnico competente para satisfacer las necesidades de monitoraje de la banda

-8 Monitores biamplificados 15" + 2"

-1 Envío st/ 2xlr– Para el batería (él llevará su propia mesa)

-2 Sistemas IEM (nosotros llevamos los auriculares)

-1 Side Fill 4000 W procesado y ajustado 4 vías y si es posible volado

-Un técnico de monitores cualificado.

ESCENARIO

-BACKLINE: La banda actuará SIEMPRE con su propio backline, excepto en los casos que por logística no se pueda trasladar y haya que usar backline externo a la banda.

-TARIMAS: Necesitamos una tarima de **3 m X 2m x 40cm** para la batería (Si hubiera que moverla es imprescindible que tenga ruedas)

-TELÓN (5m x 3m.): necesitamos sistema para colgar del puente trasero.

-PUNTOS DE CORRIENTE:

Amplificadores de bajo y guitarra , Pedalera de guitarra, mezclador batería , ordenador y tarjeta de sonido.

- BACKLINE BÀSIC:

- Dos amplificadors de guitarra (2 pantalles + 2 capçals)
- Un amplificador de baix (pantalla + capçal)

Tarimas de 2 x1 m dispone el Festival:

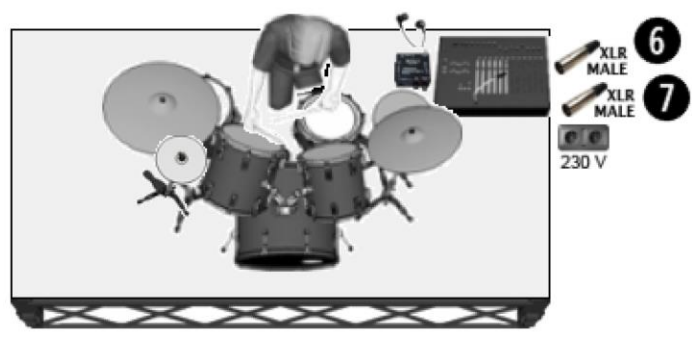
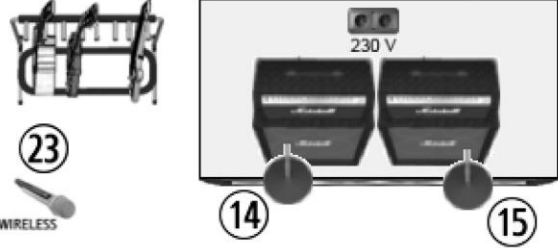
**Necesidades mínimas del grupo DCD: 1 tarima de 3x2m a 40 cm de altura según rider. (SI/NO):*



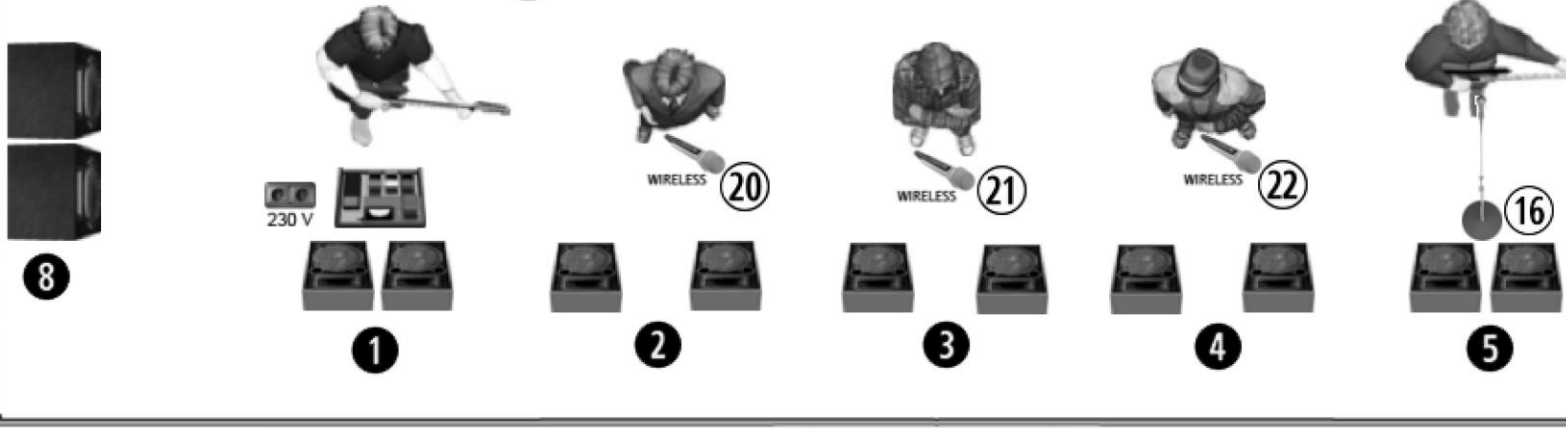
CH	INSTRUMENTO	MICRO/LINEA	SOPORTE	+ 48v
1	BOMBO IN	SENNHEISER E 901	NO	SI
2	BOMBO OUT	SHURE B 52	PIE BAJO	NO
3	CAJA ARRIBA	BEYERDYNAMIC M201	PIE BAJO	NO
4	CAJA ABAJO	SHURE SM57	PIE BAJO	NO
5	H.H.	SCHOEPS CMC6 / NEUMANN KM 184	PIE BAJO	SI
6	T1	SENNHEISER E 904	PINZA	NO
7	T2	SENNHEISER E 904	PINZA	NO
8	T 3	SENNHEISER E 904	PINZA	NO
9	H.H.2	SCHOEPS CMC6 / NEUMANN KM 184	PIE BAJO	SI
10	OH L	AKG C414 XLS	PIE ALTO	SI
11	OH R	AKG C414 XLS	PIE ALTO	SI
12	BAJO LINEA	SALIDA DIRECTA	NO	NO
13	BAJO MICRO	SENNHEISER MD421	PIE BAJO	NO
14	GUITARRA L	BEYERDYNAMIC M160	PIE BAJO	NO
15	GUITARRA R	SHURE SM 57	PIE BAJO	NO
16	CORO BAJO	SHURE SM 58	PIE ALTO	NO
17	SECUENCIA L	DI –RADIAL J48/ BSS AR133	NO	SI
18	SECUENCIA R	DI –RADIAL J48/ BSS AR133	NO	SI
19	SECUENCIA Mono	DI –RADIAL J48/ BSS AR133	NO	SI
20	VOZ 1	SENNHEISER 935 (INALAMBRICO)	NO	NO
21	VOZ 2	SENNHEISER 935 (INALAMBRICO)	NO	NO
22	VOZ 3	SENNHEISER 935 (INALAMBRICO)	NO	NO
23	SPARE VOZ 1	SENNHEISER 935 (INALAMBRICO)	NO	NO



TARIMA (SKID) 2m x 1m/ruedas



TARIMA 3m x 2m x 40cm / ruedas



1 - BOMBO DENTRO	9 - HH 2(L)	17- SECUENCIA L	MONITORES	MONITORES
2 - BOMBO FUERA	10- OH L	18- SECUENCIA R	ENVIO 1 - GUITARRISTA	ENVIO 5 - BAJISTA
3 - CAJA ARRIBA	11- OH R	19- SECUENCIA MONO	ENVIO 2 - VOZ 1	ENVIOS 6 Y 7-MIXER BA
4 - CAJA ABAJO	12- BAJO LINEA	20- VOZ 1	ENVIO 3 - VOZ 2	ENVIO 8 - SIDE FILL L
5 - HH 1(R)	13- BAJO MICRO	21- VOZ 2	ENVIO 4 - VOZ 3	ENVIO 9 - SIDE FILL R
6 - T 1	14- GUITARRA L	22- VOZ 3		
7 - T 2	15- GUITARRA R	23- SPARE VOZ		
8 - T 3	16- CORO BAJISTA			

22.30 h CONCERT Dr KIMSY I ELS SOCIS

00 h CONCERT ELS AMICS DE LES ARTS

Parc Central

Equip de so:

- Sistema estèreo capaç de cobrir 110dB spl sense distorsió a tot l'espai destinat al públic i amb un rang de freqüència entre 40Hz i 20kHz (Meyer, L'Acoustics , d&b,)
- sistema sidefill 3 vies
- 6 monitors d'escenari de 15' + amplificació
- 3 sistemes in-ear
- Taula digital per P.A Yamaha cl5
- Taula de monitoratge Yamaha cl5
- Taula Discjòquei
- 4 CD Pioneer CDJ 2000 NXS2
- Microfonia segons rider
- Cablejat necessari

Equip de llums:

- 8 mac quantum wash
- 8 led wash
- 12 quantum mac viper profil-le
- 6 Elan Strobe 1000RGBW 2 Par Led RGBW
- 2 Par Led RGBW
- 12 Blinder 4 lites
- 2 Haze machine
- taula de llum programable, grand ma2 o similar
- Estructura gran suport 12x12x8m
- 4 totems de 2 metres
- 2 politges + 2 cordes negres de 20m

Personal tècnic:

- 2 tècnic de so
- 2 tècnic de llums
- 2 auxiliars tècnic
- 1 persona de producció
- 4 persones per carrega i descarrega de back-line
- Tanques pel control tècnic
- Personal pel muntatge i desmuntatge i transport

Generadors:

- Generador de 100 kvas
- Generador de 100 kvas (standby)
- Quadre de corrent (1x cetac 125A / 2 x 64A / 2x 32A)

Logística:

- 2 Tarimes de 2x2 metres a 0'40 metres d'alçada
- 2 mòduls camerinos de 6 x 2'5 metres amb aire acondicionat 2 taules
- Cadires, 1 nevera
- 1 mirall de cos sencer

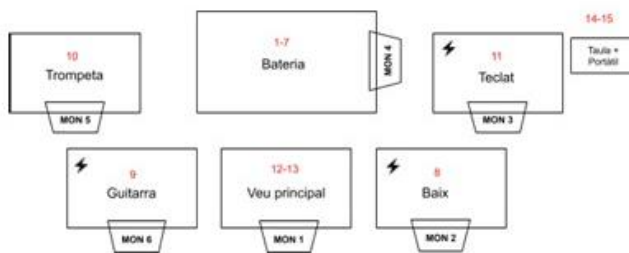
- Papereres
- Extintors
- 120 metres de tanques altes per perimetral l'escenari (escenari i backstage) Tanques antiavalots (12 metres)
- Neteja del Backstage i camerinos
- 1 teló de fons (14x8m)

Producció:

- Càterings d'hospitalitat
 - Contra-rider
 - horaris de muntatge proves de so convocatòries regidoria d'escenari
 - Coordinació amb l'empresa de seguretat.
- Aquest rider general s'aplica als 2 grups: KIMSY I ELS SOCIS I ELS AMICS DE LES ARTS

22.30 KIMSY I ELS SOCIS

1. STAGEPLOT



2. LLISTA DE CANALS

Canal	Element	Microfonia	Peu
1	BD	Shure Beta 91A	-
2	SN	Sennheiser e604	Pinça
3	T1	Sennheiser e604	Pinça
4	T2	Sennheiser e604	Pinça
5	FT	Sennheiser e604	Pinça
6	OH L	AKG c414	Llarg
7	OH R	AKG c414	Llarg
8	Baix	DI	-
9	Guitarra	Shure SM57/Sennheiser e906	Curt
10	Trompeta	Micro de pinça	Pinça
11	Teclat	DI (Jack)	-
12	Veu Principal 1	Shure SM58	Llarg
13	Veu Principal 2	Shure SM58	Llarg
14	Portàtil L	DI (Minijack)	-
15	Portàtil R	DI (Minijack)	-

3. FOH, PA i monitoratge

A nivell de PA, cal un equip que pugui donar un nivell adequat a l'espai corresponent. Dins la mesura del possible cal disposar de line arrays i subwoofers.

El grup requereix **6 monitors de terra**.

Veu Processada (Backline):

- Necessitem que la sala proveeixi **1 (un) micròfon Shure SM58 amb peu llarg**.
- **ATENCIÓ:** Aquest micròfon **NO** es connecta a la PA. El músic el connectarà a la seva pròpia targeta de so i portàtil (Ableton) a la posició del teclat.

Sortida Portàtil (Ableton): Correspon als **Canals 14 i 15**.

- Aquesta és la sortida **ESTÈREO** del nostre portàtil (que inclou la veu processada i altres pistes).
- **Connexió:** Sortida **Mini-jack** des de la nostra targeta de so.
- Necessitem **1 (una) DI Estèreo** (o **2 DI Mono**) i un cable de **Mini-jack a 2x Jack/XLR** proveït per la sala.

Es necessita una taula petita per al portàtil (com s'indica al Stage Plot).

4. Proves

En cas que el muntatge de la microfonia vagi a càrrec del tècnic de la sala/esdeveniment, cal tenir 30 minuts per fer el muntatge del backline. Posteriorment 40 minuts de proves de so.

5. Hospitalitat

El grup està format per 6 músics i cal que disposin del següent:

- Dinar o sopar segons l'horari de les proves i el concert
- Un queviure per picar per abans i després del concert
- Aigua i cervesa suficient abans, durant i després del concert

L'artista em demana contactar amb el grup per a més especificacions.

**00 h CONCERT ELS AMICS DE LES ARTS
Parc Central**

FITXA TÈCNICA (v.1.2) - 1/10/25

A TENIR EN COMPTE

- Assegureu-vos sempre de que teniu la última versió d'aquesta fitxa tècnica.
- Fan falta almenys 4 persones de càrrega/descàrrega (hands) en el moment de l'arribada del backline i en el moment de la seva recollida després de l'actuació.
- L'empresa contractant haurà de posar el personal tècnic que cregui oportú per tenir el muntatge de so i llum acabat abans de les proves de so.
- Els horaris òptims són: 1,5 hores pel muntatge del backline, i 2 hores de proves de so.
- Durant l'actuació l'espai restarà totalment a les fosques.
- L'espai d'actuació haurà d'estar habilitat per tirar fum.
- Els controls de so i il·luminació estaran totalment centrats amb l'escenari, l'un al costat de l'altre. Es fan dos enviaments de senyal des de la taula de so a la taula de llums.

ESCENARI, TARIMES I ESCENOGRAFIA

- La mida ideal de l'escenari és de 14 x 12m (ample x fons), sense comptar ales laterals, àrea del control de monitors, zona del backliner, etc. Si el públic està dret l'alçada hauria de ser de mínim 1.50m. La mida òptima amb el públic dret són 1.80m.
- Si l'escenari és d'estructura metàl·lica, és imprescindible que aquest disposi d'un cable connectat a una presa de terra.
- Fan falta un total de 13 tarimes 2x1m a diferents alçades amb els seus corresponents faldons. Veure plànols d'escenari de so i llums.
- A l'arribada del backline com a mínim les tarimes dels músics han d'estar a lloc per poder començar a fer el muntatge.
- Portem teló de fons. Necessitem un pont o una barra per penjar-lo al fons de l'escenari, davant del vostre fons negre.
- Necessitem un espai d'aproximadament 2x2 metres reservat per al backliner a un costat de l'escenari, amb una taula o flightcase i punt de corrent.

El grup porta tècnics de so de FOH i monitors.

FOH

CONTROL FOH

Yamaha Rivage PM Series o CL5.

Digico Quantum Series, o SD Series (No SD11).

MOLT IMPORTANT: Les taules han d'estar actualitzades a la última versió.

SISTEMA DE SO

Sistema estèreo de so professional en format line array capaç de cobrir uniformement i sense distorsió tot l'espai destinat al públic d'acord amb la mides i la capacitat del recinte (LA, d&b, Nexo, TW Audio, Meyer Sound).

Serà necessari l'ús de frontfill a més dels subsistemes que facin falta (outfills, retards) per cobrir adequadament el recinte.

Sempre que sigui possible, optar per una configuració de subs en cardioide. Mai com a font puntual al centre de l'escenari.

Caldrà disposar del disseny del sistema de so amb anterioritat.

MONITORS

CONTROL DE MONITORS

Yamaha Rivage PM Series o CL5.

MOLT IMPORTANT: Les taules han d'estar actualitzades a la última versió.

Material propi:

El grup porta 5 sistemes IEM amb el seu cablejat (Sennheiser EW IEM G4 - Rang G - 566-608Mhz). Si us plau, reserveu un espai al costat de la taula de monitors amb un punt de corrent, gràcies.

Material a aportar pel promotor:

5 Sistemes IEM inalàmbrics amb 6 petagues receptores (Sennheiser G4 o Shure PSM1000).

INFO PER COORDINACIÓ DE RF

El grup porta 5 sistemes d'IEM Sennheiser EW IEM G4 en stereo en rang G (566-608Mhz), 3 sistemes inalàmbrics Sennheiser EW100 G4 en rang A (516-558Mhz), 3 sistemes inalàmbrics Sennheiser EW500 G4 en rang BW (626-698Mhz), i 1 sistema inalàmbric per instrument Line6 Relay G50 (2.4 Ghz).

LLISTAT DE CANALS

Canal	Instrument	Micro	Suport	Sistema inalàmbic propi (info RF)
1	Bombo	Shure Beta52	Girafa curt	
2	Caixa	Shure SM57	Girafa curt	
3	Caixa sota	Sennheiser e904		
4	Xarles	Neumann KM184	Suport propi	
5	Tom	Sennheiser e904		
6	Floor tom 1	Sennheiser e904		
7	Floor tom 2	Sennheiser e904		
8	OH L	Neumann KM184	Suport propi	
9	OH R	Neumann KM184	Suport propi	
10	Veu bateria	Shure SM58	Girafa llarg	
11	Baix	XLR		Line6 Relay G50 - 2.4Ghz
12	Sinte	DI BSS AR-133		
13	Veu baix	Shure SM58	Girafa llarg	
14	Veu L 1	XLR (Micro propi)	Girafa llarg	
15	Teclat L	XLR		
16	Teclat R	XLR		
17	Guitarra elèctrica 1 L	XLR		Sennh. EW100 G4 - A (516-558Mhz)
18	Guitarra elèctrica 1 R	XLR		
19	Guitarra elèctrica 2 L	XLR		Sennh. EW100 G4 - A (516-558Mhz)
20	Guitarra elèctrica 2 R	XLR		
21*	Keytar	XLR		Sennh. EW100 G4 - A (516-558Mhz)
22*	Veu L 2	XLR (Micro propi)	Girafa llarg	Sennh. EW500 G4 - BW (626-698Mhz)
23*	Veu C	XLR (Micro Propi)	Girafa llarg	Sennh. EW500 G4 - BW (626-698Mhz)
24*	Veu R	XLR (Micro propi)	Girafa llarg	Sennh. EW500 G4 - BW (626-698Mhz)
25*	Seq 1	XLR		
26*	Seq 2	XLR		
27*	Seq 3	XLR		
28*	Seq 4	XLR		
29*	Seq 5	XLR		
30*	Seq 6	XLR		
31*	Seq 7 (Click)	XLR		
32*	Seq 8 (TC)	XLR		
33	Públic L	Sennheiser MKH-416	Girafa curt	
34	Públic R	Sennheiser MKH-416	Girafa curt	
35	Saxo	DPA 4099 Inalàmbic	DPA STC4099	
36	Trompeta	DPA 4099 Inalàmbic	DPA STC4099	
37	Trombó	DPA 4099 Inalàmbic	DPA STC4099	
38**	Talkback backliner	SM58 amb interruptor	Girafa llarg	

* Aquests canals surten d'un rack propi situat al costat del control de monitors. Portem manguerets XLR d'uns 2m d'allargada per arribar al patch.

** Aquest canal va situat a la zona del backliner.

LLISTAT MONITORATGE

Sortida	Posició	Monitor	Sistema inalàmbic propi (info RF)
1-2	Dani	IEM Propi	Sennh. EW IEM G4 rang G (566-608Mhz)
3-4	Joan Enric	IEM Propi	Sennh. EW IEM G4 rang G (566-608Mhz)
5-6	Ferran	IEM Propi	Sennh. EW IEM G4 rang G (566-608Mhz)
7-8	Poi (Baix)	IEM Propi	Sennh. EW IEM G4 rang G (566-608Mhz)
9-10	Ramon (Bateria)	IEM inalàmbic + 1 petaca	
11-12	Saxo	IEM inalàmbic + 1 petaca	
13-14	Trompeta	IEM inalàmbic + 1 petaca	
15-16	Trombó	IEM inalàmbic + 1 petaca	
17-18	Backliners	IEM inalàmbic + 2 petagues	
19-20	Cue	IEM Propi	Sennh. EW IEM G4 rang G (566-608Mhz)

PLÀNOL D'ESCENARI



- El grup porta tècnic d'il·luminació i control propi (Avolites Titan Mobile).
- Necessitem un cable de xarxa Cat6 entre control i escenari (darrera la bateria) per a la connexió del nostre node.
- En cas de que l'empresa d'il·luminació utilitzi un node ethernet per passar DMX del control a l'escenari, farà falta un switch per linkar el nostre node amb el seu.
- Necessitem 2 endolls schuko a l'escenari per a la connexió de la il·luminació aportada pel grup.
- Necessitem 1 endoll schuko a un lateral de l'escenari per a la càrrega de les bateries dels nostres Astera Hyperion.
- Portem 2 gobos per posar al Robe Esprite situat al control
- Durant l'actuació l'espai restarà totalment a les fosques.
- L'espai d'actuació haurà d'estar habilitat per tirar fum.
- Les màquines de fum seran de partícules (tipus haze), mai de fum convencional.
- Escoltem propostes de canvi d'aparells per marques i models equivalents, però mai per material d'imitació.
- Necessitem el fitxer Wysiwyg del muntatge de llums amb la màxima antelació possible.

LLISTA DE MATERIAL

El grup aporta:

20 MovoBeam Z 100

8 Astera Hyperion Tube.

4 Thunder Wash 600 RGBW

Material a aportar pel promotor:

23 Mac Quantum Wash

16 Robe BFML Spot

9 Chauvet Color Strike M

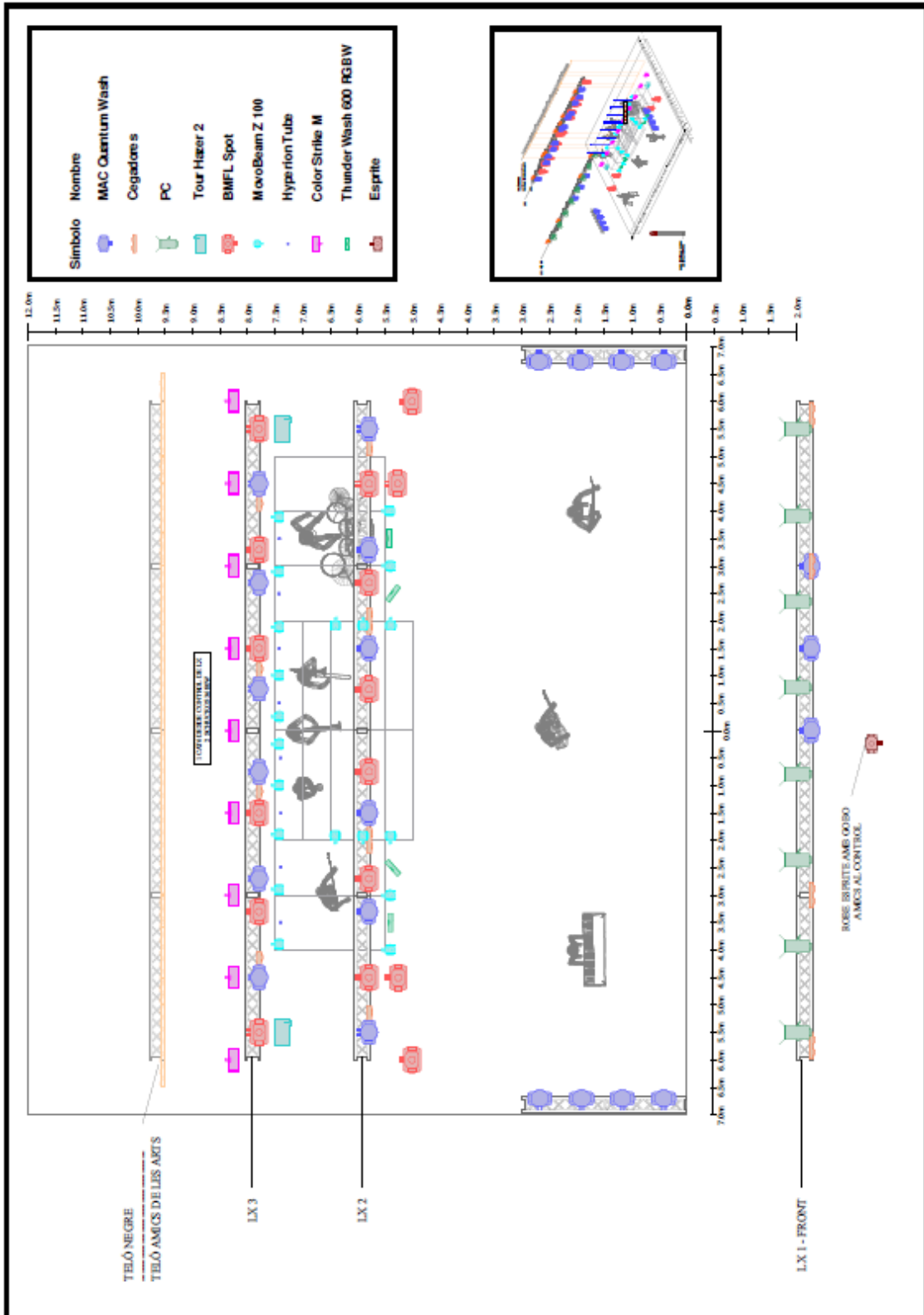
8 PC

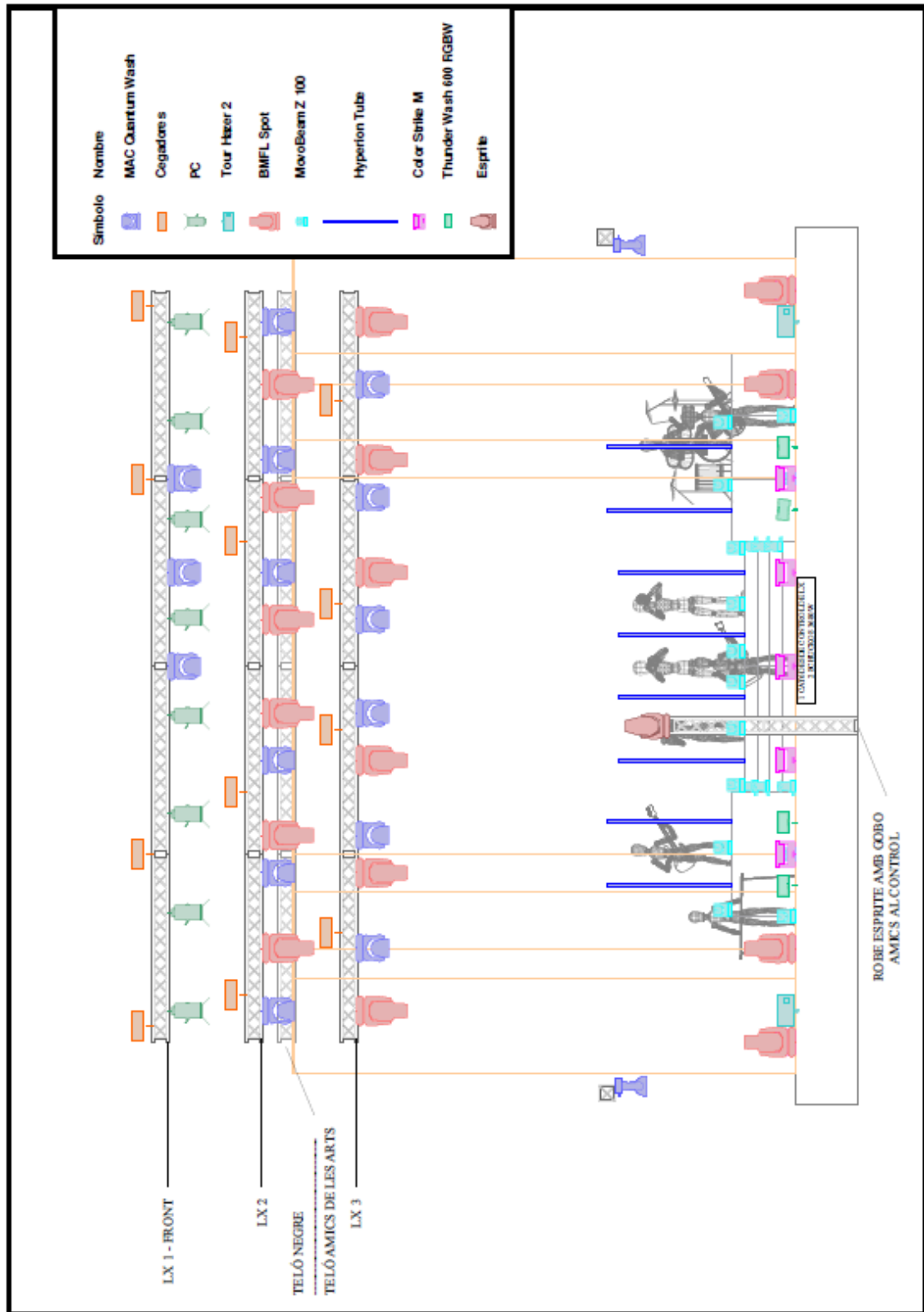
12 Cegadores

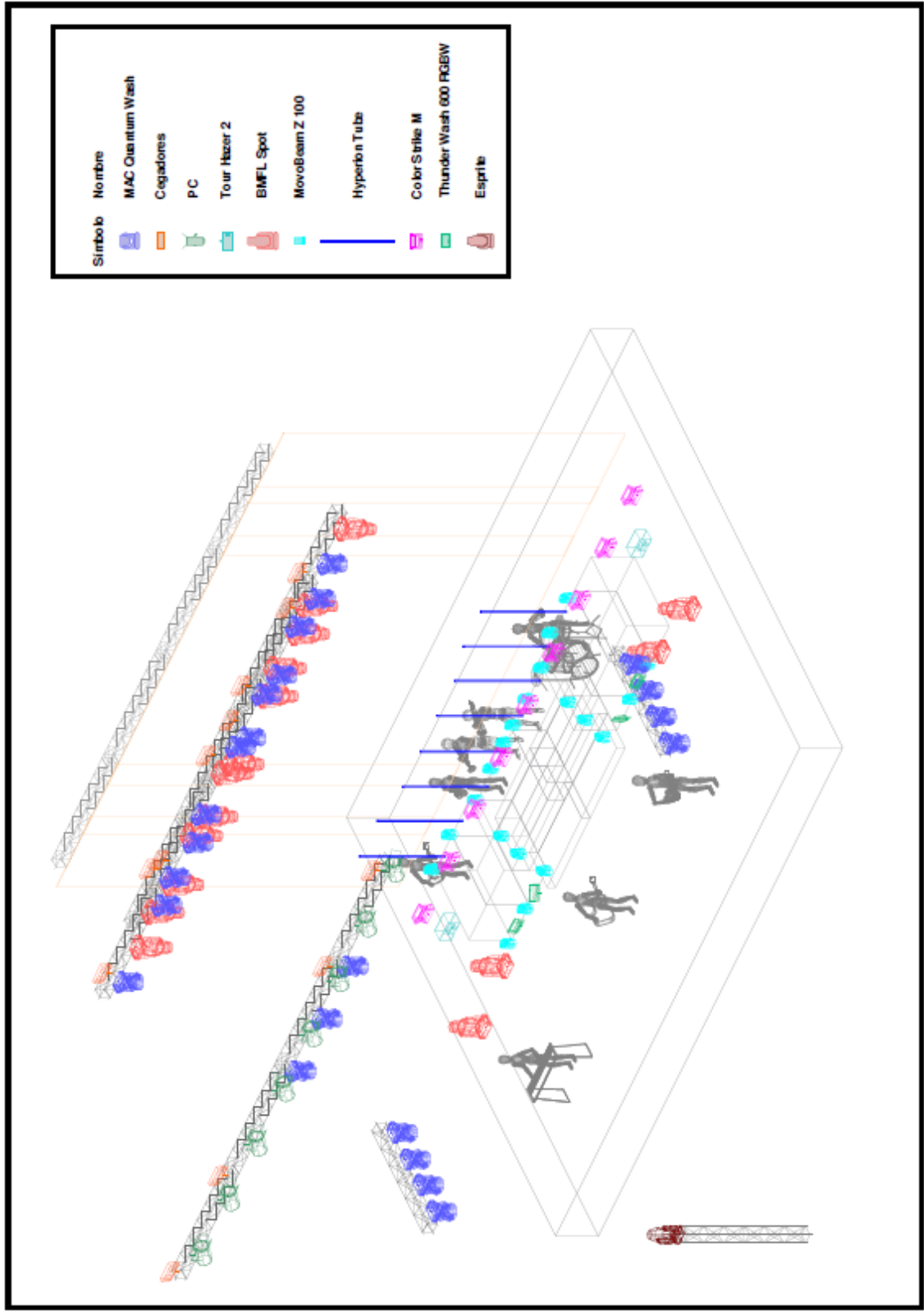
2 Cameo Instant Hazer 1500T PRO

1 Robe Esprite (situat al control, per posar els nostres gobos) *

* Com a alternativa a aquest aparell, podem utilitzar un projector de vídeo penjat a boca d'escenari, amb HDMI a control de monitors.










MATERIAL A APORTAR PEL PROMOTOR

Simbolo	Nombre	Cantidad	Modo	# Canal
	MAC Quantum Wash	23	Basic	17
	Cegadores	12		1
	PC	8		1
	Tour Hazer 2	2		2
	BMFL Spot	16	1	41
	Color Strike M	9	13	13
	Esprite	1	1	49

MATERIAL EADLA

Simbolo	Nombre	Cantidad	Modo	# Canal
	MoveBeam Z 100	20	36	36
	Hyperion Tube	8	RGBAW	161
	Thunder Wash 600 RGBW	4	7 Mode-2	7

DIUMENGE 23 D'AGOST

18 h BALLADA DE SARDANES A CÀRREC DE L'ORQUESTRA MARAVELLA

Al carrer nou de Cal Font

Necessita aigües

19 – 21 h VESPREIG FLAIXBAC AMB EL GRAN GERMAN I EL CARLES PEREZ

00 – 6.00 h FLAIXBAC VA PARIR TOUR 2026

Al Parc Central

Equip de so:

- Sistema estèreo capaç de cobrir 110dB spl sense distorsió a tot l'espai destinat al públic i amb un rang de freqüència entre 20Hz i 20kHz (Meyer, L'Acoustics , d&b,)
- 8 altaveus per a monitors (Nexo, L'Acoustics o similar)
- Amplificació pels monitors
- 3 in-ear Shure PSM 1000 o similar
- Taula digital per P.A (Yamaha cl5, Digico SD10/12, mides pro2)
- Taula de monitoratge (Yamaha cl5, Digico SD10/12, mides pro2)
- Microfonia demanada pel grup (s'adjunta llistat)
- Cablejat necessari

Equip de llums:

- 12 Par Leds RGBW
- 8 cegadores de 2 lampades
- 8 focus mòbils Wash (mac aura/robe 600 o similar)
- 8 focus mòbils (robe pointe)
- 4 elan strobo
- 2 màquina de fum hazer
- 1 taula de llums programable
- 1 infra de corrent necessària
- Cablejat necessari
- Estructura de truss per a pont de contra 12 metres
- Estructura de truss per a pont frontal 12 metres
- Tancat control tècnic

Personal tècnic:

- 1 tècnics de p.a
- 1 tècnic de monitors
- 1 tècnic microfonia
- 1 tècnic de llums
- 2 auxiliars tècnic
- Personal pel muntatge i desmuntatge
- Muntatge i transport

Logística:

- 1 mòdul camerino de 6 x 2'5 metres

- Camerinos (2 botellers de 2 portes, 1 burra amb penja-robes, taules, cadires, miralls)
- Neteja camerinos i backstage
- Càtering d'hospitalitat
- Gestió i subministrament de sopars segons fitxa tècnica si es dona el cas
- Papereres
- Extintors
- Tanques altes per perimetrar l'escenari (escenari i backstage)
- Tanques antiavalots (15 metres)
- 1 teló de fons de 12x6 metres
- 3 set de tarimes de 2x2 per back-line
- 1 carpa 3x3 per control

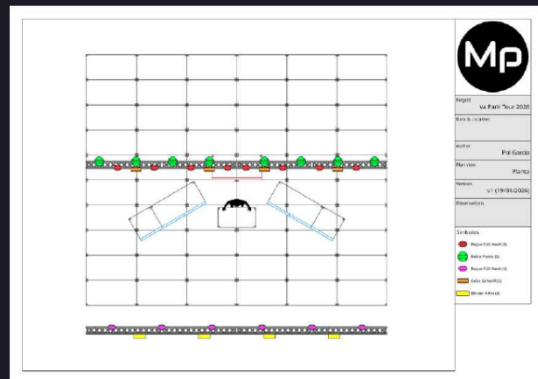
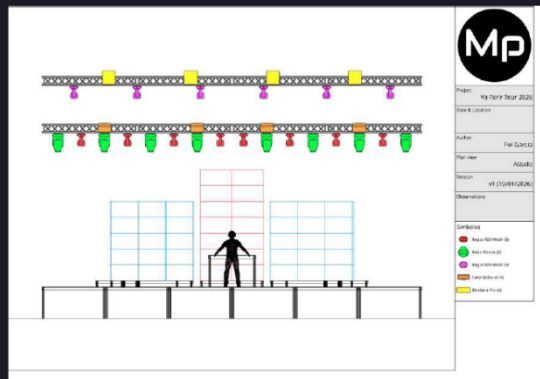
Producció:

- contra-rider
- horaris de muntatge
- proves de so
- convocatòries
- regidoria d'escenari
- recepció dels elements externs a l'empresa (escenari, generadors, lavabos..)
- acreditacions d'accés
- Muntatge i transport Logística

Aquest rider general s'aplica als 2 actes: VESPREG I VA PARIR TOUR

ESCENARI

Muntatge



VALORACIÓ ECONÒMICA

CONTRACTACIÓ VA PARIR TOUR

- Espectacle de màxim 4 h en horari convingut + 2 h extres
- Contractació de 4 artistes
- Presència d'activacions i *performances* sobre l'escenari
- Activacions amb foc fred, confeti i bateries de pirotècnia
- Muntatge visual unificat
- Regals de marxandatge al públic assistent
- Recull fotogràfic i *aftermovie* per a cada municipi
- Nou escenari amb 3 pantalles LED
- Coordinador de l'espectacle
- Campanya de comunicació a FLAIXBAC i XXSS:
 - Promos (30) i mencions (12) durant les setmanes prèvies.
 - Presència en totes les publicacions de premsa (mínim 3 insercions).
 - Campanya digital personalitzada per a cada municipi.

· Muntatge tècnic standard

9.300 € + IVA

ANNEX

Rider tècnic que proporciona Flaixbac

SO

- 1 Pioneer DJM 900 NXS2
- 3 Pioneer CDJ 3000
- 1 Kit cable sonido
- 1 Switch Netgear Prosafe GS108
- 1 Klark Teknik DN200
- 1 Pen drive VPT23
- 1 Focusrite Scarlett 2i2
- 1 Sennheiser IEM ew300G3 receptor
- 2 Pioneer XPRS 118S
- 2 Pioneer XPRS 122

IL·LUMINACIÓ

- 1 grandMA3 onPC command
- 6 Cameo Thunder Wash 600 RGBW
- 1 Kit cable il·luminació 3 pin
- 1 Infra Corriente T32 M616 R
- 1 Cameo Instant Hazer 1500T Pro
- 1 Cameo SB 6 Dual Splitter DMX
- 16 Showtec Pixel Strip 40

VIDEO

- Resolume Arena 7 PC
- 1 Akai APC mini MK2
- 1 Kit cable video
- 1 Camara VPT
- 1 CAIXA EINES + MARTELL + NIVELL
- 1 Monitor extra samsung (Prod)
- 1 Wavlink
- 1 Pantalla VPT

ESTRUCTURA

- 1 Guil TM300
- 2 Eslinga con carraca / 4m.
- 4 Cricas grandes grises
- 1 Gravity KS X2
- 2 Soporte suelo Pantalla LED Fles
- 4 Global Truss F32R15-90V
- 5 Base contrapesada negra L
- 2 Duratruss DT31-100
- 3 Duratruss DT31-200

FX

- 2 Botex UP-1 Dimmer
- 4 Disparador confeti eléctrico
- 4 Sparkular
- 2 Jet CO2

ANNEX

Rider tècnic a aportar per part de L'Ajuntament (tècnica Standard)

SO

- 1 Sistema de so Line Array
 - De primera marca (L-Acoustics, Adamson, Martin Audio, D&B...)
 - Estarà ajustat i cobertura equilibrada en tota àrea de públic 105 dBs

- 1 Taula de so digital
- 1 Subbox 8in 4out des de cabina fins al caixetí d'escenari
- 2 Sistemes microfonia sense fils amb càpsula Shure Sm58 (mínim QLXD)
- 1 Sistema microfonia sense fils de diadema

IL·LUMINACIÓ

- 8 Robe Pointe o similar/superior
- 14 Chauvet Rogue R2X o similar/superior
- 4 Encegadores LED 2x2 100 W
- 4 Elan Strobe 1.000 RGBW o similar
- 2 Màquines Haze

ESTRUCTURA

- 2 Pont truss
- 4 Vies (cota pont MID -4,00 m / cota pont BACK -6,00 m)

PERSONAL

- 1 Tècnic de so
- 1 Tècnic d'il·luminació

*Tots els equips locals hauran d'estar muntats i en funcionament quan arribin els equips de gira.

ANNEX

Rider tècnic

INTRODUCCIÓ

Aquest Rider tècnic és part integral del contracte amb MMM.
La implantació i qualsevol modificació d'aquest Rider haurà de ser consultada i acceptada per escrit pel responsable de Moduspro (s'adjuntaran plànols d'implantació.)

ACCESOS

Serà necessari accedir a la zona de càrrega i descàrrega almenys 5 hores abans de l'inici del Va Paris Tour, i fins a 3 hores després del final.
Totes les feines d'adequació i adaptació de l'espai hauran d'estar finalitzades quan arribin els equips de gira.
Els accessos de material des del punt de descàrrega hauran de ser a peu pla, sense escales i amb rampes en cas necessari. S'hauran de garantir dues places d'aparcament amb les característiques següents:
-1 de 8 m de llargada, 3 m d'amplada i 4 m d'alçada
-1 de 5 m de llargada, 3 m d'amplada i 2,5 m d'alçada

ESTRUCTURA DE L'ESCENARI

L'escenari haurà de complir les següents característiques mínimes, i en cas que sigui desmuntable, se n'haurà d'acreditar l'estabilitat i solidesa mitjançant el certificat corresponent d'un professional acreditat.

Mides mínimes: 10 m de boca / 8 m de fons / 1,5 m d'alçada

- 1 Rampa de càrrega a l'escenari
- 1 Escala lateral /posterior d'accés a l'escenari

El muntatge requereix una alçada lliure mínima de 4,5 m per sobre de l'alçada de l'escenari.

El promotor es farà càrrec de protegir tot el perímetre de l'escenari a una distància de 2 metres per la part frontal, amb tanques adequades per impedir el pas de la gent a la zona d'escenari i artistes.

ANNEX

CONDICIONS DE CONTRACTACIÓ

ZONES DE TREBALL

El promotor haurà de garantir als dos laterals de l'escenari un espai de treball. Moduspro necessitarà 4 m de fons i 2 m d'amplada.

INSTAL·LACIONS ELÈCTRIQUES

Serà necessari un electricista local a l'arribada dels equips.

Totes les preses de corrent hauran d'estar protegides independentment amb els interruptors magnetotèrmics i diferencials corresponents i amb preses de terra independents.

Totes les instal·lacions i connexions respectaran les regulacions i normatives de baixa tensió.

Potències i instal·lacions necessàries:

Equips de so 2.000 W - 1x 220 V (F+N+T) 16A Schuko. *

Equips de llums i vídeo 12.000 W - 1x 380 V (3F+N+T) 32A CEE.

*A la part posterior centrada de l'escenari

ANNEX

CONDICIONS DE CONTRACTACIÓ

RIDER ESPECÍFIC

Per al bon funcionament de l'espectacle, en cas de contractació del Va Paris Tour sense el muntatge tècnic, l'ajuntament/promotor/comissió es compromet a respectar de la manera més fidedigna possible el Rider específic que farem arribar.

ALLOTJAMENT I DIETES

El promotor/ajuntament haurà d'assumir les despeses de dietes i allotjament sempre que la contractació sigui en una distància superior a 70 km o 1 hora de viatge des de Barcelona ciutat.

ENLLUMENAT PÚBLIC

En l'edició d'enguany la importància del muntatge visual és un element a tenir molt en compte. Sol·licitem als ajuntaments/promotors/comissions que tinguin el control sobre qualsevol enllumenat públic, per tal d'apagar-lo si l'equip tècnic ho sol·licita.

FACTURA ELECTRÒNICA

En el moment de la reserva de la data i/o confirmació de la contractació, l'ajuntament haurà d'informar si sol·licitarà la factura electrònica per facilitar les gestions pertinents.

EMPRESA TÈCNICA

El contacte tècnic per a la coordinació i els timings de muntatge es farà través de l'empresa Moduspro:

Javier Callejas
626 89 89 31
jc@moduspro.com

Albert Amau
628871874
prod@moduspro.com

20h CONCERT DE FESTA MAJOR amb L'ORQUESTRA MARAVELLA
00h CONCERT I BALL DE L'ORQUESTRA MARAVELLA
2.45h: DJ LIA JENSEN

A la Plaça de l'Ajuntament

Producció:

- Muntatge d'un tendal camerino tancat darrere l'escenari de la plaça amb 1 burra amb penja-robes, taules, cadires, miralls) El primer canvi de vestuari i maquillatge el poden fer dins l'Ajuntament.
- Càtering d'hospitalitat: aigües i refrescos
- Papereres
- Extintors
- Producció:
- horaris de muntatge
- proves de so
- convocatòries
- regidoria d'escenari
- recepció dels elements externs a l'empresa
- Porten tot el muntatge d'equips de so i llum del ball i concerts
- Reforç de 5 o 6 caixes de so → AMPLICACIÓ PEA

23h CONCERT MIQUEL DEL ROIG

00.30h LA LUDWIG BAND

2.00 – 4.00: DJ BAAT i LYMO

A la Plaça de Cal Font

Equip de so:

- Sistema estèreo capaç de cobrir 110dB spl sense distorsió a tot l'espai destinat al públic i amb un rang de freqüència entre 20Hz i 20kHz (Meyer, L'Acoustics , d&b,)
- 8 altaveus per a monitors (Nexo, L'Acoustics o similar)
- Amplificació pels monitors
- 3 in-ear Shure PSM 1000 o similar
- Taula digital per P.A (Yamaha cl5, Digico SD10/12, mides pro2)
- Taula de monitoratge (Yamaha cl5, Digico SD10/12, mides pro2)
- Microfonia demanada pel grup (s'adjunta llistat)
- Cablejat necessari

Equip de llums:

- 12 Par Leds RGBW
- 8 cegadores de 2 lampades
- 8 focus mòbils Wash (mac aura/robe 600 o similar)
- 8 focus mòbils (robe pointe)
- 4 elan strobo
- 2 màquina de fum hazer
- 1 taula de llums programable
- 1 infra de corrent necessària
- Cablejat necessari
- Estructura de truss per a pont de contra 12 metres

- Estructura de truss per a pont frontal 12 metres
- Tancat control tècnic

Personal tècnic:

- 1 tècnics de p.a
- 1 tècnic de monitors
- 1 tècnic microfonia
- 1 tècnic de llums
- 2 auxiliars tècnic
- Personal pel muntatge i desmuntatge
- Muntatge i transport

Logística:

- 1 mòdul camerino de 6 x 2'5 metres
- Camerinos (2 botellers de 2 portes, 1 burra amb penja-robes, taules, cadires, miralls)
- Neteja camerinos i backstage
- Càtering d'hospitalitat
- Gestió i subministrament de sopars segons fitxa tècnica si es dona el cas
- Papereres
- Extintors
- Tanques altes per perimetrar l'escenari (escenari i backstage)
- Tanques antiavalots (15 metres)
- 1 teló de fons de 12x6 metres
- 3 set de tarimes de 2x2 per back-line
- 1 carpa 3x3 per control

Producció:

- contra-rider
- horaris de muntatge
- proves de so
- convocatòries
- regidoria d'escenari
- recepció dels elements externs a l'empresa (escenari, generadors, lavabos..)
- acreditacions d'accés
- Muntatge i transport Logística

Aquest rider general s'aplica als 3 actes: MIQUEL DEL RIOG, CONCERT LA LUDWIG BAND I DJ BAAT I LYMO

RIDER – MIQUEL DEL ROIG 23 h

- MICRO
- GUITARRA
- MONITORS PER ESCOLTAR-SE

RIDER – CONCERT LA LUDWIG BAND

CÀTERING D'HOSPITALITAT

De càtering posem aigua, refrescos, cerveses i snacks.

Gràcies per llegir detalladament el rider fins al final. Esperem facilitar la feina a totes les persones que intervien en l'organització del concert i evitar qualsevol malentès.

DATA D'ACTUALITZACIÓ 23 de febrer de 2026

Qualsevol versió anterior a aquest document es considera errònia i queda descartada

1. CONTACTES

- So: Xavier Miñarro - xavierminarro@gmail.com - 680779512
- Il·luminació: Joan Griset - grisetsdesigner@gmail.com - 671158834
- Tour manager (dia del concert): Guillem Planagumà - 689022255

2. PERSONAL D'ACOLLIDA

- 1 Responsable de Producció
- 1 Responsable Tècnic de sistemes / assistent de so a FOH
- 1 Tècnic assistent de monitors
- 1 Tècnic microfonista a l'escenari
- 1 Responsable Tècnic d'il·luminació / assistent d'il·luminació a FOH
- 1 Tècnic / auxiliar d'il·luminació a escenari
- 2 Hands de càrrega, descàrrega, muntatge, desmuntatge, reforços de so i llum.

3. ESCENARI

- Mides útils òptimes totals: 12m d'amplada x 10m de fons x 6m d'alçada
- Teló de fons opac negre mat que cobreix la totalitat d'alçada i amplada d'escenari
- Zona d'emmagatzematge de tarimes darrera de teló, de 6m llarg x 3m ample
- STAGE L: backliner (1 punt de corrent)
- STAGE R: monitors (veure 15. Control de monitors)

4. TANCAMENTS

Cal una barrera "anti-allau" separada mínim 2m de l'escenari. El trajecte de camerinos a escenari ha d'estar ocult del públic i lliure de persones alienes a la producció.

5. CÀRREGA I DESCÀRREGA

Es necessita una zona de càrrega i descàrrega per a furgoneta el més a prop possible de la rampa de l'escenari per descarregar i carregar els equips a l'inici i final de la jornada.

6. APARCAMENT DE VEHICLES

Zona reservada dins del recinte de l'actuació, vigilada i el més propera a l'escenari possible

- 2 places per a cotxe i 2 places per a furgoneta L2H2 (6m de llarg i 3m d'alçada).

7. MERXANDISING

Cal un espai de 2x2m dins del recinte per a la instal·lació del merchandising del l'ARTISTA:

- 2 taules de treball correctament il·luminades i 1 punt de corrent
- Tanca baixa per delimitar el perímetre
- 1 carpa, si l'espai és a l'aire lliure.

8. ACREDITACIONS ESCENARI, FOH I RECINTE

Es lliuren al Tour Manager. Cal disposar de mínim 10 invitacions (consulteu a Producció).

9. SEGURETAT

L'EMPRESA ha de garantir la seguretat dels vehicles, materials i personal d'ARTISTA durant tota l'estada, i l'EMPRESA és responsable de la seva pèrdua, dany, trencament i/o robatori, i ha de reintegrar a l'ARTISTA el seu valor com a equip o material nou.

10. HORARIS

Es fa una proposta d'horaris d'acord amb les facilitats aportades en cada cas concret.

	SO	IL-LUMINACIÓ
60 minuts	descarrega, muntatge backline i controls (fora d'escena)	
60 minuts	15 minuts	20 minuts
	45 minuts	40 minuts
20 minuts	canvi d'escenari (entrada ARTISTA)	
90 minuts	d'espectacle	
15 minuts	canvi d'escenari (sortida ARTISTA)	
60 minuts	desmuntatge, càrrega i sortida del recinte	

11. TARIMES ESCENARI

Es necessiten 8 tarimes 2x1m, amb rodes i frens, d'ÚS EXCLUSIU (veure plànol annex):

- 2 tarimes: 1 set de 2x2m a 1m d'alçada
- 2 tarimes: 1 set de 2x2m a 0,8m d'alçada
- 2 tarimes: 1 set de 2x2 a 0,4m d'alçada
- 2 tarimes lliures a 0,4m d'alçada

12. FOH (SO I IL-LUMINACIÓ)

- Espai mínim de 2x2m lliure d'obstacles, alçat 20cm, centrat respecte al sistema principal de so i protegit del sol
- 1 tarima de 2x1m a 1m d'alçada per a les taules de so i llum
- 4 punts de corrent schuko (10A) (3 per a so i 1 per a llums)
- Comunicació escenari - control

13. SISTEMA P.A.

Sistema estèreo capaç de reproduir de 20Hz a 20KHz amb un mínim de 15dBA de rang dinàmic, dissenyat correctament amb Tops, Subs, Frontfills, etc. per garantir una resposta homogènia a tot el recinte.

- Sistema principal: Line Array de doble 12" o superior
- Subgreus: Recintes de doble 18" o superior
- Frontfill: Fonts puntuals de 10" o 12"
- Delays, Outfills, etc.: a discreció de l'enginyer de sistemes (còpia dels senyals LR)

Les nostres marques preferides són d&B, Meyer Sound, LAcoustics TW Audio i Adamson. Es lliuren 4 senyals (L, R, SUB, FF) en analògic directament sobre el procesador del sistema. Podem fer-ho desde FOH o desde Stage Rack.

14. CONTROL DE SO

L'ARTISTA porta taula pròpia de so (Behringer Wing Compact).

Mànegues entre FOH i MON prèviament instal·lades a l'arribada de l'ARTISTA:

- 3 CAT5e STP + Ethercon o superior de màxim 70m (2 main + backup)

En cas de limitació sonora, es respecten tots els límits durant show i les proves de so si existeix un sonòmetre amb registre homologat i certificat per un tècnic qualificat. El monitor amb tota la informació SPL, LAeq, etc. s'ha de poder llegir des de la posició de la consola. En cap cas s'insereix un hardware limitador sobre cap port de la consola.

15. CONTROL DE MONITORS (STAGE R)

L'ARTISTA porta taula pròpia de monitors (Behringer Wing Compact), 2 Stage Racks

Midas DL231 24/24, sistema propi de IEM i microfonia inalàmbrica.

- Espai mínim de 2x2m lliure d'obstacles, ben il·luminat i protegit del sol
- 1 sistema IEM Sennheiser G4 o similar
- 6 punts de corrent schuko (10A)
- 2 suports de micròfon llarg per col·locar les antenes dels sistemes inalàmbrics
- Coordinació de radiofreqüència per col·locar a l'espectre 6 freqüències de Sennheiser G4 Band G, 2 freqüències de SHURE QLXD, Shure Slxd14e H56

16. SENYAL, MICROFONIA I CORRENT

- Portem 3 Sub Boxes i mangueres Harting.
- Cablejat XLR per microfonia: 30 cables de 5m, 10 cables de 10m, 5 cables de 15m
- Suports de micròfon: 9 girafes llargues, 8 girafes curtes
- 1 Sistema Shure QLXD de backup o per a convidats / col·laboracions
- Corrent d'escenari: 7 punts de corrent schuko (10A) amb sabatilles de 6 forats
- Microfonia que NO portem i cal proporcionar està en NEGRETA al CHANNEL LIST
- Demanem que l'EMPRESA assisteixi a col·locar el cablejat de senyal i la microfonia sota les instruccions del nostre equip tècnic

17. CHANNEL LIST ***En negreta el que NO portem i que cal proporcionar.

	IN	NAME	SOURCE	SUB BOX	STAND	DIGITAL CH	48
1	A-1	BOMBO IN	B91	BATE-1	-	1	ON
2	A-2	BOMBO OUT	B52	BATE-2	PROPI	2	
3	A-3	CAIXA UP	sm57	BATE-3	CURT	3	
4	A-4	CAIXA BTM	e604	BATE-4	CLAMP	4	
5	A-5	TOM	e604	BATE-5	-	5	
6	A-6	FT 1	e604	BATE-6	-	6	
7	A-7	FT 2	e604	BATE-7	-	7	
8	A-8	HH	SE8	BATE-8	PROPI	8	ON
9	A-9	PLATS L	KM184	BATE-9	PROPI	9	ON
10	A-10	PLATS R	KM184	BATE-10	PROPI	10	ON
11	A-11	BELL	e604	BATE-11	PROPI	11	
12	A-12	CAIXA 2	sm57	BATE-12	CURT	12	
13	A-13	CAIXA 2 BTM	e604	BATE-13	-	13	
14	A-14	KNEE		BATE-14	CURT	14	
15	A-15	BONGOS	sm57	BATE-15	LLARG	15	
16	A-16	BAIX D.I	XLR	L-1	-	16	
17	A-17	BAIX MIC	MD421	L-2	-	17	
18	A-18	GTR PAU	SM57	L-3	-	18	
19	A-19	GTR R 1	SM57	R-1	-	19	
20	A-20	GTR R 2	beyer M 160	R-2	-	20	
21	A-21	GTR QUIM	XLR	BCKL-1	-	21	
22	A-22	AC GTR	XLR	BCKL-2	-	22	
23	A-23	ESP GTR	XLR	BCKL-3	-	23	
24	A-24	UKELELE	XLR	BCKL-4	-	24	
25	B-1	KEYS 1 L	D.I	L-3	-	25	
26	B-2	KEYS 1 R	D.I	L-4	-		
27	B-3	KEYS 2 L	D.I	L-5	-	26	
28	B-4	KEYS 2 R	D.I	L-6	-		
29	B-5	CRUMAR L		R-3	-	27	
30	B-6	CRUMAR R	D.I	R-4	-		
31	B-7	PIANO LLUC L		R-5	-	28	
32	B-8	PIANO LLUC R	Radial PRO D2	R-6	-		
33	B-9	RF SAX	BLX-B98	BCKL-5	-	29	
34	B-10	SAXO ALTO	B98	R-7	-	30	ON
35	B-11	RF QUIM	QLXD24-SM58	B-11	LLARG	31	
36	B-12	V L	SM58	L-7	LLARG	32	

37	B-13	V R	SM58	R-8	LLARG	33	
38	B-14	V KEYS 1	SM58	L-9	LLARG	34	
39	B-15	V BATE	SM58	BATE-16	LLARG	35	
40	B-16	V KEYS 2	SM58	R-9	LLARG	36	
41	B-17	V P SPARE	QLXD-SM58	B-17	-	37	
42	B-18	PUBLIC L	MKH 416	B-18	CURT	38	
43	B-19	PUBLIC R	MKH 416	B-19	CURT	39	
44	B-20	TBACK L	XLR	L-10	-	40	
45	B-21	TBACK R	XLR	R-10	-	41	
46	B-22	TBACK BCKLN	DYN + SWITCH	BCKL-6	LLARG	42	
47	B-23	TB FOH ALL	-	B-23	-		
48	B-24	TB FOH TECH	-	B-24	-		

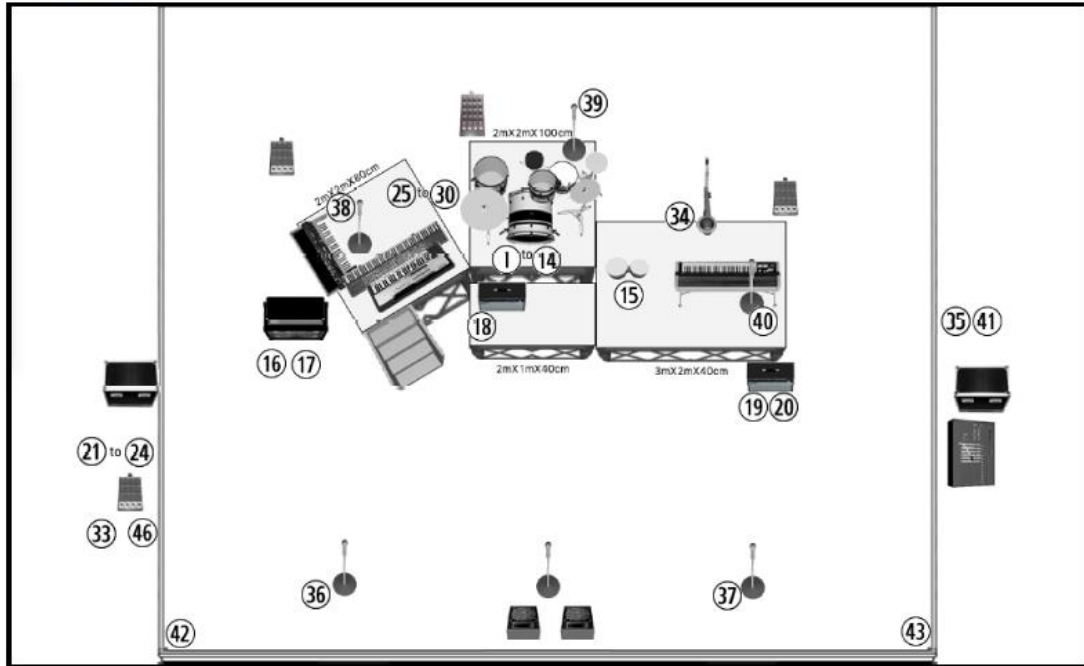
18. ENVIAMENTS MONITORS

MONITORS				
OUT	PATCH	CH DIGIT	TIPO	NOTEA
1	V PRINCIPAL L	QUIM L	IEM G4 1 L	470 MHz – 694 Mhz
2	V PRINCIPAL R	QUIM R	IEM G4 1 R	
3	GUIARRA L	GABRI L	IEM G4 2 L	
4	GUIARRA R	GABRI R	IEM G4 2 R	
5	BAIX L	ANDREU L	IEM G4 3 L	
6	BAIX R	ANDREU R	IEM G4 3 R	
7	VENTS L	LLUC L	IEM G4 4 L	
8	VENTS R	LLUC R	IEM G4 4 R	
9	DRUMS L	ROGER L	IEM G4 5 L	
10	DRUMS R	ROGER R	IEM G4 5 R	
11	KEYS L	PAU L	IEM G4 6 L	
12	KEYS R	PAU R	IEM G4 6 R	
13	MON CENTRAL	MON QUIM	2X15"	
14	MONITOR	MON ALEX	1X15"	POSICIÓ MONITORS
15	IEM MON L	ALEX L	IEM G4	
16	IEM MON R	ALEX R	IEM G4	
17	IEM BCKL L	GUILLEM L	IEM G4	NO PROPI
18	IEM BCKL R	GUILLEM R	IEM G4	NO PROPI

19. RESUM NECESSITATS SO

- 3x CAT 5e STP 70m (Monitors-FOH)
- 10 suports girafa llargs (8 microfonia + 2 antenes pròpies)
- 5 suports girafa curts
- 8 Regletes corrent
- 1 Sistema IEM G4 o similar
- 1 Sistema SHURE QLXD-58
- 1 Radial PRO D2
- Microfonia: 2x e604 / 2x sm57 / 5x sm58 / 2x MKH 416

20. STAGE PLOT



21. CONTROL D'IL·LUMINACIÓ

L'ARTISTA porta taula pròpia d'il·luminació (Avolites Mobile v18)

Podem gestionar màxim 16 universos per Art-net 4 o sACN; o 4 universos DMX físics.

- 1 CAT6e o superior de màxim 70m (cal que estigui comprovat)

22. MATERIAL D'IL·LUMINACIÓ (veure plànol annex)

Cal que tots els aparells estiguin operatius, comprovats i en bones condicions.

- 24 x WASH: K20 / Spider / Mac Quantum Wash (8 LX1 - 8 LX2 - 8 LX3).
- 20 x SPOT CMY: MegaPointe / Esprite / Opus (8 LX2 - 8 LX3 - 4 terra).
- 14 x BLINDERS 2 o 4 làmpades (6 LX1 - 4 LX2 - 4 LX3).
- 8 x STROBO: Q-7 / Elan Strobe 1000 (4 LX2 - 4 LX3).
- 6 x CAMEO Z120 (3 per costat) en trípodes regulables d'alçada.
- 2 x Hazer + ventilador.
- Preferible 1 x Avolites Mobile / T3 o superior, a la v18 (taula de backup).

23. MATERIAL PROPÍ

IMPORTANT Demanem que l'EMPRESA ajudi al muntatge i desmuntatge del setup.

- El setup de llums a l'escenari és imprescindible poder montar-lo
- Espai d'emmagatzematge darrera l'escenari de 3,5x1,5m i 2,5m d'alçada
- Material propi de la banda. Portem tot el cablejat necessari:
 - 2 x truss 3m premontats amb 8 PAR 64 Led RGBW cadascun
 - 4 x SGM Q-7 sobre tarimes

24. NECESSITATS D'IL·LUMINACIÓ

- 2 schukos de 16A a 240V (1860W i 2000W) al centre del teló de fons
- 1 UNIVERS d'ús exclusiu al centre del teló de fons. Sortida DMX 3 pin

25. PANTALLA LED I REALITZACIÓ

Si hi ha Pantalla LED central a escenari, ha d'estar apagada o en negre. En cas d'haver-hi pantalles de realització laterals, s'utilitzaran a discreció de l'equip de CCTV.

26. A TENIR EN COMPTE

S'ha d'apagar tota la il·luminació i enllumenat públic que contami directe o parcialment la zona del concert just abans de l'inici de l'espectacle i fins al final.

La taula de llums de l'ARTISTA es desmunta un cop acabades les proves i es torna a muntar 30 minuts abans de l'inici del concert.

L'ARTISTA ha d'aprovar el material i la implantació proposada.

L'EMPRESA ha d'enviar la següent informació 15 dies abans del concert. **No s'accepten canvis d'equips de darrera hora:**

- Llistat del material i models dels aparells d'il·luminació.
- Plànol d'escenari amb cotes, implantació d'il·luminació i adreces DMX.
- Característiques rellevants a tenir en compte del recinte i/o festival.

27. EQUIP

1. Gabriel Bosch Bosch (música)
2. Joaquim Carandell Boluda (música)
3. Roger Cassola Gusils (música)
4. Pau Esteve Espinosa (música)
5. Andreu Galofré Sala (música)
6. Lluç Valverde Ros (música)
7. Xavier Miñarro (tècnic de so)
8. Alex Bas (tècnic de monitors)
9. Joan Griset (tècnic de llums)
10. Lluç Martí (backline)
11. Guillem Planagumà (tour manager)

-
12. Arnau Seguí (representant)
 13. Magalí Carratalà (representant)

RIDER DJ BAAT i LYMO 2 h – 4:00 h



CDJ's: els models que ens anirien idealment bé serien els **CDJ-3000**. En cas que no pogués ser, també ens encaixarien els **CDJ-3000X** o els **CDJ-2000NXS2**.

Quant a la taula de mesclades, no tenim cap requeriment específic: qualsevol model professional ens va bé (per exemple, **DJM-V10**, **DJM-V9**, **DJM-900NXS2** o similar).

23h LAS BOBAS

Espai a determinar (S'assenyalarà l'adreça a l'adjudicatària)

Una llum general perquè es pugui veure l'espectacle.
Contactar amb l'empresa per concretar els serveis.




FITXA TÈCNICA

Capacitat Recomanada: 300-400 persones de públic

REQUISITS DE L'ESPAI/UBICACIÓ:
Espai total: 15 m d'amplada x 10 m de profunditat, incloent-hi seients per a 150 persones.
Àrea escènica: Terra de sorra amb dimensions de 10 m d'amplada x 7,5m de profunditat.
Possibilitat de cavar un forat de 2m de llarg, 60 cm d'amplada i 50cm de profunditat a l'escenari.
Condicions:
Fons estàtic, sense moviment de persones, vehicles o altres interrupcions.

ACCÉS PER A FURGONETA FINS A L'ÀREA DEL ESCENARI

HORARIS:
Muntatge: 3 hores.
Desmuntatge: 60 min.
Espectacle: 50 min.




PERSONAL NECESSARI:

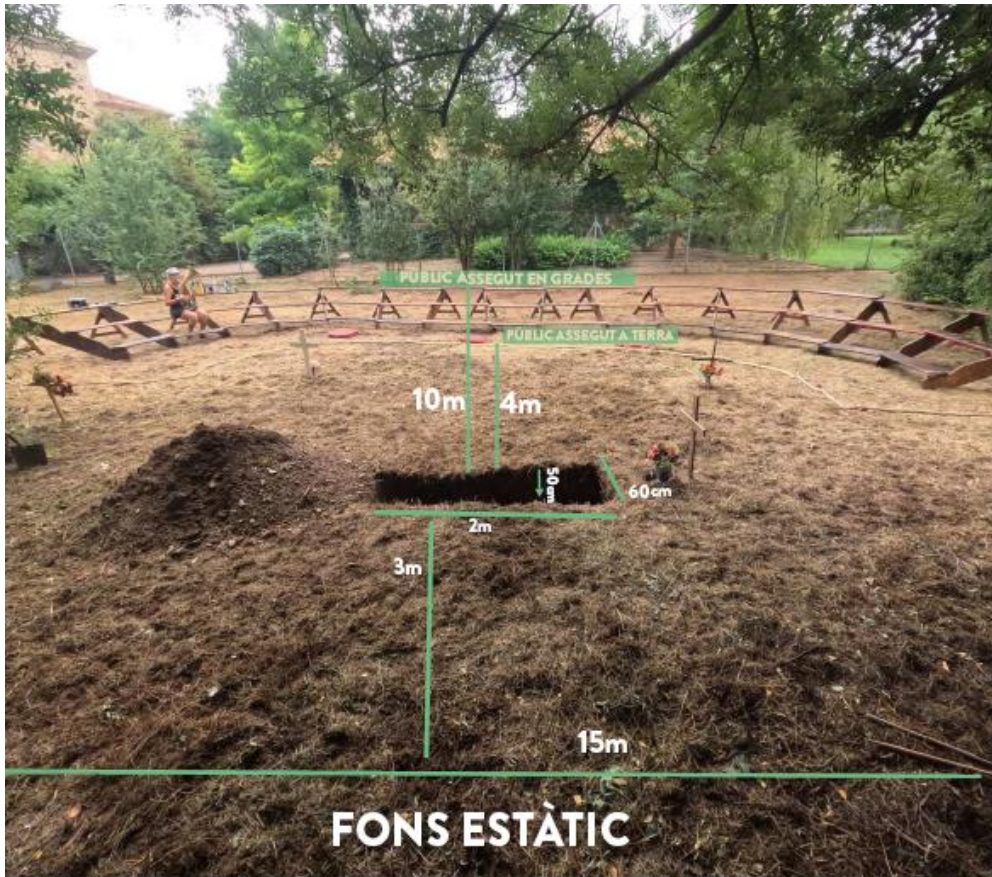
- Cavament del forat: Personal per cavar el forat, amb instruccions d'un membre de la companyia (en persona o per videotrucada).
- Voluntari per al paper de capellà: Un home voluntari. Ha d'arribar 1,5 hores abans de l'espectacle per rebre instruccions.
- Supervisor previ a l'espectacle: Una persona una hora abans de la funció per vigilar l'espai i el material.
- Supervisor posterior a l'espectacle: Una persona per controlar l'espai i els materials mentre l'equip es canvia.
- Seguretat: Un vigilant en cas que es facin dues funcions al mateix lloc.

ALTRES REQUISITS:

- Font d'aigua: Aixeta propera a l'àrea escènica per omplir d'aigua.
- Il·luminació: Il·luminació general si l'espectacle es fa a la nit o al vespre.
- Camerino: Proper a l'àrea de l'espectacle, amb dutxes incloses.



Per a calsevo dubte posar-se en contacte amb la companyia: Jimena Cavalletti +34 617687560



**FOTOGRAFIES
DE REFERÈNCIA**

B.O.B.A.S.



DILLUNS 24 D'AGOST

18 h CERCAVILA MENUDA

A la plaça de l'Ajuntament

Equip de so:

- Sistema estèreo capaç de cobrir 110dB spl sense distorsió a tot l'espai destinat al públic i amb un rang de freqüència entre 20Hz i 20kHz (Meyer, L'Acoustics , d&b,)
- 2 altaveus per a monitors (Nexo, L'Acoustic o similar)
- Amplificació pels monitors
- 1 taula de so de 8 canals (Soundcraft, Midas o similar)
- 1 reproductor de CD/MP3/USB
- 1 ordinador portàtil per a músiques
- 2 micròfons inhal·làmbrics (Shure, Sennheiser o similar)
- 1 micròfon de mà Shure Sm58
- 3 peus de micròfon
- Cablejat necessari tant de corrent com de so.

Personal tècnic:

- 1 tècnic de so
- 1 auxili·liar tècnic

- Tancat perímetre control tècnic
- Muntatge i transport

Ha d'estar muntat 1 hora abans de l'inici de l'acte i desmuntar-lo un cop finalitzat.

19 h CANTADA D'HAVANERES DEL GRUP D'ULTRAMAR

Amfiteatre parc de l'Estació Vella

Ampliació dels equips de so que porten per adequar el so a l'espai

Logística:

- Tanques pel control tècnic
- 1 tècnic per fer les connexions
- Tendal tancat per a camerino al costat de l'escenari
- Extintors
- 1 teló de fons 8x6m

Producció:

- Càtering d'hospitalitat
- horaris de muntatge
- proves de so
- convocatòries
- regidoria d'escenari

20 h BALLADA DE SARDANES DE LA COBLA CIUTAT DE TERRASSA

Al carrer nou de cal Font

Equip de so:

Equipament basic per fer presentació del concert si es dona el cas.

Equip de llums:

- 12Par Led RGBW
- 1 taula de llum programable (Etc, LT o similar)
- 2 torres de llums
- Cablejat necessari
-

Personal tècnic:

- 1 tècnic de llums

Logística;

- Tancat perímetre control tècnic
- Muntatge i transport
- Muntar carpa tancada per camerino si ho demanen.
- Aigües per als músics

Ha d'estar muntat 30 minuts de l'arribada del grup i desmuntar-lo un cop finalitzat.

23h PIROMUSICAL

Camp de Futbol de les Comes

Els equips es munten dins el camp de futbol de les Comes

Equip de so:

- Sistema estèreo capaç de cobrir 110dB spl sense distorsió a tot l'espai destinat al públic i amb un rang de freqüència entre 20Hz i 20kHz (Meyer, L'Acoustics , d&b,)
- Taula digital de 12 canals (Yamaha, Roland o similar)
- Estructures per volat del sistemes
- 1 pc per reproduir musiques
- 1 sistema de microfonia sense fil de ma

Personal tècnic:

- 2 tècnic de so
- Personal pel muntatge i desmuntatge

Suport elèctric

- 1 generador de corrent de 60Kwa
- Quadres de corrent amb connectors Cetac 32A, Cetacs 16A i xucos
- Cablejat necessari
- Muntatge i transport

Logística:

- Tanques per delimitar la zona pirotècnica
- Tanques pel control tècnic
- Tanques pel grup electrogen
- Senyalització pel grup electrogen
- Producció:
- horaris de muntatge
- regidoria d'actuació
- Ha d'estar muntat 2h abans de l'inici i desmuntar-lo al finalitzar.

DIMARTS 25 D'AGOST

18:30 h ACTUACIONS DE LLUÏMENT I BALLS PARLATS

A la Plaça de l'Ajuntament

Equip de so:

- 2 altaveus de 1000w per a PA (nexo, L'Acoustic o similar)
- 2 altaveus per monitors
- Amplificació
- 2 suports d'altaveu
- 1 taula de so de 6 canals (Soundcraft, Midas o similar)
- 1 micròfon inhal·làmbric (Shure, Sennheiser o similar)
- 1 micròfon Shure SM-58
- 2 peus de micròfon
- Personal tècnic:
- 1 tècnic de so
- 1 auxiliar tècnic
- Muntatge i transport

Ha d'estar muntat 1 hora abans de l'inici de l'acte i desmuntar-lo al finalitzar els balls.

EQUIP DE SO I LLUM DISPONIBLE PER A ALGUN IMPREVIST DINS LA PROGRAMACIÓ del dilluns 18 d'agost al dilluns 25 d'agost preparat per si surt algun imprevist, poder-lo resoldre:

Equip de so:

- Sistema estèreo capaç de cobrir 110dB spl sense distorsió a tot l'espai destinat al públic i amb un rang de freqüència entre 20Hz i 20kHz (Meyer, L'Acoustics , d&b,)
- 8 altaveus per a monitors (Nexo, L'Acoustics o similar)
- Amplificació pels monitors
- 3 in-ear Shure PSM 1000 o similar
- Taula digital per P.A (Yamaha cl5, Digico SD10/12, mides pro2)
- Taula de monitoratge (Yamaha cl5, Digico SD10/12, mides pro2)
- Microfonia demanada pel grup (s'adjunta llistat)
- Cablejat necessari

Equip de llums:

- 12 Par Leds RGBW
- 8 cegadores de 2 lampades
- 8 focus mòbils Wash (mac aura/robe 600 o similar)
- 8 focus mòbils (robe pointe)
- 4 elan strobo
- 2 màquina de fum hazer
- 1 taula de llums programable
- 1 infra de corrent necessària
- Cablejat necessari
- Estructura de truss per a pont de contra 12 metres
- Estructura de truss per a pont frontal 12 metres
- Tancat control tècnic

Personal tècnic:

- 1 tècnics de p.a
- 1 tècnic de monitors
- 1 tècnic microfonia
- 1 tècnic de llums
- 2 auxiliars tècnic
- Personal pel muntatge i desmuntatge
- Muntatge i transport

Logística:

- 1 mòdul camerino de 6 x 2'5 metres
- Camerinos (2 botellers de 2 portes, 1 burra amb penja-robres, taules, cadires, miralls)
- Neteja camerinos i backstage

- Càtering d'hospitalitat
- Gestió i subministrament de sopars segons fitxa tècnica si es dona el cas
- Papereres
- Extintors
- Tanques altes per perimetrar l'escenari (escenari i backstage)
- Tanques antiavalots (15 metres)
- 1 teló de fons de 12x6 metres
- 3 set de tarimes de 2x2 per back-line
- 1 carpa 3x3 per control

Producció:

- contra-rider
- horaris de muntatge
- proves de so
- convocatòries
- regidoria d'escenari
- recepció dels elements externs a l'empresa (escenari, generadors, lavabos..)
- acreditacions d'accés
- Muntatge i transport Logística

MATERIAL DIVERS Diumenge 23 d'agost

Dues tarimes de 3 x 2 m amb rodes de 50 cm d'alçada per a les tarimes del RRREC

20 tanques antiavalots

A la plaça de la Creu

MATERIAL DIVERS Del diumenge 17 al dimarts 25 d'agost

6 Walkie-talkies amb carregadors

MATERIAL DIVERS: tarimes complementàries que demanen els grups per posar damunt l'escenari o com a ales de so. L'Ajuntament posa les tarimes bàsiques amb escala, excepte les licitades que les posarà l'empresa adjudicatària.

LLOGUER I TRANSPORT DE CADIRES

DIUMENGE 16 I DILLUNS 17 D'AGOST

Del dilluns 17 al dimarts 25: 30 cadires plegables als baixos de l'Ajuntament.
Del diumenge 16 al dilluns 24: 700 cadires i 55 taules plegables per a la Collanada al Museu. Podria ser que el divendres 21 s'hagin de traslladar a la Pius XII. Recollir dilluns 24.

DIMECRES, 19 D'AGOST

19h – 21h JOCS DE TAULA: 60 cadires

22 h CONCERT DE LA COBLA MARINADA

Al claustre de l'Escola Pia

400 cadires plegables

DIVENDRES, 21 D'AGOST

19.30 h FES-TA EL BERENAR: 60 cadires

20 h BMI (Banda de Música d'Igualada): 50 cadires

23 h CONCERT LOS BRINDIS

A la plaça de Cal Font

1000 cadires plegables. Recollir després del concert

DIVENDRES, 22 D'AGOST

10 h – 12.30 h URBAN SKETCHERS

A l'Escorxador → Falta confirmar quantitats → cadires
Recollir després del concert.

20 h Banda de Música Igualada

50 cadires i 50 aigües

DIUMENGE, 23 D'AGOST

18 h ESPECTACLE INFANTIL "FORAT" Dudu Arlanot

A la Rambla General Vives

100 cadires plegables. Recollir després de l'espectacle.

18h BALLADA DE SARDANES a càrrec de la cobla MARAVELLA

Al carrer nou de cal Font

50 cadires plegables. Recollir després de la ballada.

20 h Concert de FESTA MAJOR amb l'ORQUESTRA MARAVELLA

A la plaça de l'Ajuntament

1700 cadires plegables. Recollir una part en acabar. No deixar a la plaça les que es recullin.

23 h ESPAI XARXA: LAS BOBAS

Espai a determinar

50 cadires. Recollir en acabar.

00 h BALL ORQUESTRA MARAVELLA

A la plaça de l'Ajuntament

800 cadires aprox. (recollir la resta)

Caldrà recollir-les de matinada (ja es concretarà l'hora)

DILLUNS, 24 D'AGOST

19 h CANTADA D'HAVANERES amb el grup ULTRAMAR

A l'amfiteatre del parc de l'Estació Vella

1500 cadires plegables. Recollir en acabar.

20 h BALLADA DE SARDANES amb la COBLA CIUTAT DE TERRASSA

Al carrer nou de Cal Font

100 cadires plegables. Recollir en acabar

DEL 17 AL 25 D'AGOST

500 cadires i 30 taules per imprevistos

El lloguer de les cadires inclou el transport d'entrega i recollida a les diferents zones on s'han de descarregar. El transportista que les traslladi haurà de coordinar-se amb l'equip de persones que tenen cura de fer les descàrregues i muntatges a les diferents places i equipaments.

ANNEX 2. Lot 2: Subministrament de mòduls sanitaris portàtils

FESTA MAJOR 2026 SANITARIS		Dilluns 17	Dimarts 18	Dimecres 19	Dijous 20	Divendres 21	Dissabte 22	Diumenge 23	Dilluns 24	Dimarts 25	DIES	NETEGES
Zona pati del Museu de la Pell		2 cabina normal	Neteja	Neteja	1 cab normal + neteja	Recollir					2 x 4 dies (8) + 1 x 1 dia (1)	1 x 3 neteges (3)
		1 uripivot 4pax	Neteja	Neteja	1 uripivot + Neteja	Recollir					1 x 4 dies (4) + 1 x 1 dia (1)	1 x 3 neteges (3)
Zona centre	c del Born	2 cabines normals	Neteja	Neteja	Neteja	Neteja	Neteja	Neteja	Neteja	Recollir	2 x 8 dies (16)	2 x 7 neteges (14)
		1 cabina adaptada	Neteja	Neteja	Neteja	Neteja	Neteja	Neteja	Neteja	Recollir	1 x 8 dies (8)	1 x 7 neteges (7)
	pl Cal Font				5 cabines normals (1 darrere escenari)	Neteja	Neteja	Neteja	Neteja	Recollir	5 x 4 dies (20)	5 x 3 neteges (15)
					2 cabina adaptada	Neteja	Neteja	Neteja	Neteja	Recollir	2 x 4 dies (8)	2 x 3 neteges (6)
					1 uripivot 4 pax	Neteja	Neteja	Neteja	Neteja	Recollir	1 x 4 dies (4)	1 x 4 neteges (4)
	c Sta Maria	1 cabina adaptada	Neteja	Neteja	Neteja	Neteja	Neteja	Neteja	Neteja	Recollir	3 x 3 dies (9)	3 x 2 neteges (6)
										1 x 7 dies (7)	1 x 6 neteges (6)	
Zona Les Comes	Amfiteatre Parc Les Comes (Té lavabos)						4 cabines normals (1 escenari)	Recollir			4 x 1 dia (4)	
							1 cabina adaptada	Recollir			1 x 1 dia (1)	
	Zona Parc Central				7 cabines normals (1 escenari + 1 Creu Roja)	Neteja	Neteja	Neteja	Neteja	Recollir	7 x 4 dies (28)	7 x 3 neteges (21)
				1 cabina adaptada	Neteja	Neteja	Neteja	Neteja	Recollir	1 x 4 dies (4)	1 x 3 neteges (3)	
				2 uripivot 4pax	Neteja	Neteja	Neteja	Neteja	Recollir	2 x 4 dies (8)	2 x 3 neteges (6)	