

PROJECTE NÚM: 260065

DATA: Març de 2026

MEMÒRIA VALORADA PER A LA MILLORA DE TANCAMENTS EN EQUIPAMENTS ESPORTIUS

TITULAR: Ajuntament de Manresa

C.I.F: P0811200E

EMPLAÇAMENT: Barri La Balconada, 08241, Manresa

AUTOR: Jordi Valiente i Prat

Enginyer Tècnic Industrial

C. Miquel Servet nº29-33 nau 8

08243 Manresa

T. 93 873 84 13

www.eprojecta.cat

E
P
R
O
J
E
C
T
A

enginyeria tècnica ■

ePROJECTA

C/Miquel Servet nº29-33, Nau 8 - 08243 Manresa | T.93 8738413 | www.eprojecta.cat

I. MEMÒRIA VALORADA PER A LA MILLORA DE TANCAMENTS EN EQUIPAMENTS ESPORTIUS

1. OBJECTE I ABAST

L'objecte del present informe és descriure i valorar les obres de millora a realitzar en els tancaments perimetrals del camp de futbol situat al barri de la Balconada a Manresa, consistents en la retirada dels actuals mòduls de formigó i realitzar la instal·lació d'una tanca metàl·lica per a delimitar el camp de futbol.

2. IDENTIFICACIÓ

Ubicació	BO La Balconada
Ref Cadastral	3694033DG0139G0001FM
Superfície (m²)	5.923 m ²
Data de valoració	02/03/2026

3. DESCRIPCIÓ DEL CAMP DE FUTBOL

Es tracta d'un camp de futbol, el qual es troba delimitat per un mur de panells de formigó prefabricat, classificat com a sòl urbà consolidat, considerat sistema d'equipaments esportius, sense cap més edificació plantejada pel planejament urbanístic municipal.

Presenta una superfície de 5.923 m², amb una forma rectangular i unes dimensions de 110 metres de façana per 55 metres de profunditat.

3.1. CARACTERÍSTIQUES URBANÍSTIQUES

Es tracta d'un sòl amb les següents característiques urbanístiques:

S'ha desenvolupat seguint les directrius del Pla d'Ordenació Urbanística Municipal– Clau E.02.

- Zonificació: Sòl Urbà consolidat.
- Qualificació urbanística: E.02 – Sistema d'equipaments. Esportiu
- Sector: SE– Sistemes, Equipaments

3.2. ESTAT ACTUAL

Actualment el camp de futbol compta un mur perimetral conformat per panells de formigó, els quals presenten cert deteriorament al llarg del seu perímetre, de forma més concreta, la part més afectada és el mur nord. Recentment degut als episodis de pluges intenses, aquest deteriorament ha quedat palès amb la caiguda d'alguns dels panells i les múltiples esquerdes que presenten els pilars, que hi ha entre els panells de formigó, i també dels mateixos panells de formigó.



4. MESURES A DESENVOLUPAR

Per a corregir aquests desperfectes, es procedirà a la retirada completa dels panells prefabricats i dels pilars de formigó existents que conformen el tram més afectat del perímetre nord de la parcel·la. Aquesta operació inclourà els treballs previs de desmuntatge controlat, demolició puntual i càrrega dels materials resultants. Tots els residus generats es gestionaran d'acord amb la normativa vigent, transportant-los a un centre autoritzat de gestió de residus, garantint la correcta segregació i traçabilitat dels mateixos.

Un cop retirada la tanca actual, es realitzaran els treballs de preparació del terreny, incloent la neteja, anivellament i compactació de la base. Posteriorment, s'executarà un nou sòcol perimetral de formigó mitjançant encofrat, amb una alçada aproximada de 40 cm, i una ampla de 60 cm, que incorporarà el corresponent forjat de formigó armat per tal de garantir l'estabilitat, la resistència estructural i la durabilitat de l'element. Aquest sòcol servirà com a base contínua per a la tanca a instal·lar.

Finalment, es procedirà a la instal·lació de la nova tanca metàl·lica tipus relliga, amb una alçada de 2,00 m, fabricada en acer galvanitzat en calent per assegurar una elevada resistència a la corrosió i una llarga vida útil. La tanca es fixarà adequadament al sòcol de formigó mitjançant els corresponents sistemes d'ancoratge, garantint la seva correcta alineació, estabilitat i integració amb la resta del perímetre existent.

I perquè consti, firma l'enginyer:

A Manresa, Març 2026

L'ENGINYER TÈCNIC INDUSTRIAL

JORDI VALIENTE PRAT

Col·legiat nº 14.914

II. AMIDAMENTS

Pressupost parcial nº 3 Partides alçades

Nº	U	Descripció	Amidament
1.1.- Retirada elements actuals			
1.1.1		<p>Demolició de panells prefabricats de formigó i dels pilars de formigó associats en què es troben fixats, mitjançant procediments mecànics i/o manuals adequats a les característiques de l'element, garantint l'estabilitat dels elements estructurals contigus i la seguretat dels treballs. L'actuació inclou el replanteig previ, la delimitació i protecció de la zona d'intervenció, el tall previ d'armadures si escau, l'enderroc controlat dels panells i pilars, la fragmentació dels elements resultants a mida adequada per a la seva manipulació i càrrega, així com la utilització de maquinària auxiliar necessària (martell hidràulic, cisalla, mitjans d'elevació o altres). Inclou la càrrega mecànica dels residus, el transport fins al centre de gestió de residus autoritzat més proper, el pagament dels cànon d'abocament corresponents i la gestió conforme a la normativa vigent en matèria de residus de la construcció i demolició. La partida inclou tots els mitjans materials i humans necessaris, mesures de seguretat i protecció col·lectiva, així com la neteja final de la zona d'actuació, deixant-la en condicions adequades per a les fases posteriors d'obra.</p>	
			Total: 57,000
2.1.- Encofrat			
2.1.1		<p>Execució d'encofrat lateral exterior per a la formació de nou paviment de formigó de 20 a 30 cm d'amplada, segons replanteig en obra, destinat a la regularització i acabat perimetral de la zona d'actuació. L'actuació inclou el replanteig previ, l'adequació i preparació del suport existent, la col·locació i anivellament dels taulers d'encofrat amb els corresponents elements de fixació i apuntament, així com el subministrament, abocament, estesa i anivellat del formigó de dosificació adequada. Inclou la vibració i reglejat del formigó, l'acabat superficial segons requeriments (fratasat o lliscat), el desencofrat un cop assolit el fraguat necessari, la retirada dels materials auxiliars i la neteja de la zona. Partida completament acabada, incloent materials, mà d'obra, mitjans auxiliars i totes les operacions necessàries per a la correcta execució del paviment.</p>	
			Total: 57,000
2.2.- Tanca			
2.2.1		<p>Subministrament i col·locació de tanca perimetral relliga, amb una alçada de 2,00 m, fabricada amb acer galvanitzat en calent per garantir la seva protecció davant la corrosió i els agents atmosfèrics. L'actuació inclou el replanteig previ, el subministrament i col·locació dels elements de fixació i accessoris necessaris per a la correcta col·locació de la tanca. Inclou l'excavació puntual per a la col·locació dels pals, el formigonat de fixació, l'estesa i tensat de la tanca, els ajustos finals i la neteja de la zona d'actuació. Partida completament acabada, incloent tots els materials, mà d'obra, mitjans auxiliars i operacions necessàries per a la correcta execució de la tanca.</p>	
			Total: 57,000
3.1.- Coordinació Seguretat i Salut			
3.1.1		<p>Prestació dels serveis de Coordinació de Seguretat i Salut durant la fase d'execució de les obres, d'acord amb el que estableix el Reial decret 1627/1997, de 24 d'octubre, pel qual s'estableixen les disposicions mínimes de seguretat i salut en les obres de construcció. L'actuació inclou les funcions pròpies del coordinador en fase d'execució, consistents en la coordinació de l'aplicació dels principis generals de prevenció, l'aprovació del Pla de Seguretat i Salut elaborat pel contractista, la verificació del seu compliment durant l'execució dels treballs, la coordinació d'activitats empresarials concurrents, així com el seguiment de les mesures preventives adoptades. Inclou l'assistència a visites d'obra, reunions de coordinació, emissió d'informes i anotacions al Llibre d'Incidències, quan sigui necessari, així com qualsevol altra actuació tècnica exigible per garantir el compliment de la normativa vigent en matèria de prevenció de riscos laborals. Partida a tant alçat per al conjunt de l'obra, incloent tots els mitjans materials i humans necessaris per al correcte desenvolupament de les funcions assignades.</p>	
			Total: 1,000
3.2.- Abocament de residus			
3.2.1	M³	<p>Cànon d'abocament per lliurament de residus inerts plàstics produïts a obres de construcció i/o demolició, en abocador específic, instal·lació de tractament de residus de construcció i demolició externa a l'obra o centre de valorització o eliminació de residus. Criteri de valoració econòmica: El preu no inclou el transport. Inclou: Nada. Criteri d'amidament de projecte: Volum teòric, estimat a partir del pes i la densitat aparent dels diferents materials que componen els residus, segons documentació gràfica de Projecte. Criteri de mesura d'obra: Es mesurarà, incloent l'estufament, el volum de residus realment entregat segons especificacions de Projecte.</p>	

Pressupost parcial nº 3 Partides alçades

Nº	U	Descripció	Amidament
			Total m³: 1,000
3.2.2	M³	<p>Transport amb camió de mescla sense classificar de residus inerts produïts en obres de construcció i/o demolició, a abocador específic, instal·lació de tractament de residus de construcció i demolició externa a l'obra o centre de valorització o eliminació de residus, situat a 10 km de distància.</p> <p>Criteri de valoració econòmica: El preu inclou el temps d'espera en obra durant les operacions de càrrega, el viatge d'anada, la descàrrega i el viatge de tornada, però no inclou la càrrega en obra.</p> <p>Inclou: Nada.</p> <p>Criteri d'amidament de projecte: Volum teòric, estimat a partir del pes i la densitat aparent dels diferents materials que componen els residus, segons documentació gràfica de Projecte.</p> <p>Criteri de mesura d'obra: Es mesurarà, incloent l'estufament, el volum de residus realment transportat segons especificacions de Projecte.</p>	
			Total m³: 1,000

III. PRESSUPOST

Pressupost parcial nº 2 Instal·lació nous tancaments

Nº	U	Descripció	Amidament	Preu	Import	
1.1.- Retirada elements actuals						
1.1.1		<p>Demolició de panells prefabricats de formigó i dels pilars de formigó associats en què es troben fixats, mitjançant procediments mecànics i/o manuals adequats a les característiques de l'element, garantint l'estabilitat dels elements estructurals contigus i la seguretat dels treballs.</p> <p>L'actuació inclou el replanteig previ, la delimitació i protecció de la zona d'intervenció, el tall previ d'armadures si escau, l'enderroc controlat dels panells i pilars, la fragmentació dels elements resultants a mida adequada per a la seva manipulació i càrrega, així com la utilització de maquinària auxiliar necessària (martell hidràulic, cisalla, mitjans d'elevació o altres).</p> <p>Inclou la càrrega mecànica dels residus, el transport fins al centre de gestió de residus autoritzat més proper, el pagament dels cànon d'abocament corresponents i la gestió conforme a la normativa vigent en matèria de residus de la construcció i demolició.</p> <p>La partida inclou tots els mitjans materials i humans necessaris, mesures de seguretat i protecció col·lectiva, així com la neteja final de la zona d'actuació, deixant-la en condicions adequades per a les fases posteriors d'obra.</p>				
			Total	57,000	105,78	6.029,46
			Total subcapítol 1.1.- Retirada elements actuals:		6.029,46	
Total pressupost parcial nº 1 Actuacions prèvies :					6.029,46	
2.1.- Encofrat						
2.1.1		<p>Execució d'encofrat lateral exterior per a la formació de nou paviment de formigó de 20 a 30 cm d'amplada, segons replanteig en obra, destinat a la regularització i acabat perimetral de la zona d'actuació.</p> <p>L'actuació inclou el replanteig previ, l'adequació i preparació del suport existent, la col·locació i anivellació dels taulers d'encofrat amb els corresponents elements de fixació i apuntalament, així com el subministrament, abocament, estesa i anivellat del formigó de dosificació adequada.</p> <p>Inclou la vibració i reglejat del formigó, l'acabat superficial segons requeriments (fratasat o lliscat), el desencofrat un cop assolit el fraguat necessari, la retirada dels materials auxiliars i la neteja de la zona.</p> <p>Partida completament acabada, incloent materials, mà d'obra, mitjans auxiliars i totes les operacions necessàries per a la correcta execució del paviment.</p>				
			Total	57,000	101,86	5.806,02
			Total subcapítol 2.1.- Encofrat:		5.806,02	
2.2.- Tanca						
2.2.1		<p>Subministrament i col·locació de tanca perimetral relliga, amb una alçada de 2,00 m, fabricada amb acer galvanitzat en calent per garantir la seva protecció davant la corrosió i els agents atmosfèrics.</p> <p>L'actuació inclou el replanteig previ, el subministrament i col·locació dels elements de fixació i accessoris necessaris per a la correcta col·locació de la tanca.</p> <p>Inclou l'excavació puntual per a la col·locació dels pals, el formigonat de fixació, l'estesa i tensat de la tanca, els ajustos finals i la neteja de la zona d'actuació.</p> <p>Partida completament acabada, incloent tots els materials, mà d'obra, mitjans auxiliars i operacions necessàries per a la correcta execució de la tanca.</p>				
			Total	57,000	184,79	10.533,03
			Total subcapítol 2.2.- Tanca:		10.533,03	
Total pressupost parcial nº 2 Instal·lació nous tancaments :					16.339,05	

Pressupost parcial nº 3 Partides alçades

Nº	U	Descripció	Amidament	Preu	Import	
3.1.- Coordinació Seguretat i Salut						
3.1.1		<p>Prestació dels serveis de Coordinació de Seguretat i Salut durant la fase d'execució de les obres, d'acord amb el que estableix el Reial decret 1627/1997, de 24 d'octubre, pel qual s'estableixen les disposicions mínimes de seguretat i salut en les obres de construcció.</p> <p>L'actuació inclou les funcions pròpies del coordinador en fase d'execució, consistents en la coordinació de l'aplicació dels principis generals de prevenció, l'aprovació del Pla de Seguretat i Salut elaborat pel contractista, la verificació del seu compliment durant l'execució dels treballs, la coordinació d'activitats empresarials concurrents, així com el seguiment de les mesures preventives adoptades.</p> <p>Inclou l'assistència a visites d'obra, reunions de coordinació, emissió d'informes i anotacions al Llibre d'Incidències, quan sigui necessari, així com qualsevol altra actuació tècnica exigible per garantir el compliment de la normativa vigent en matèria de prevenció de riscos laborals.</p> <p>Partida a tant alçat per al conjunt de l'obra, incloent tots els mitjans materials i humans necessaris per al correcte desenvolupament de les funcions assignades.</p>				
			Total:	1,000	500,00	500,00
Total subcapítol 3.1.- Coordinació Seguretat i Salut:					500,00	
3.2.- Abocament de residus						
3.2.1	M³	<p>Cànon d'abocament per lliurament de residus inerts plàstics produïts a obres de construcció i/o demolició, en abocador específic, instal·lació de tractament de residus de construcció i demolició externa a l'obra o centre de valorització o eliminació de residus.</p> <p>Criteri de valoració econòmica: El preu no inclou el transport.</p> <p>Inclou: Nada.</p> <p>Criteri d'amidament de projecte: Volum teòric, estimat a partir del pes i la densitat aparent dels diferents materials que componen els residus, segons documentació gràfica de Projecte.</p> <p>Criteri de mesura d'obra: Es mesurarà, incloent l'estufament, el volum de residus realment entregat segons especificacions de Projecte.</p>				
			Total m³:	1,000	35,58	35,58
3.2.2	M³	<p>Transport amb camió de mescla sense classificar de residus inerts produïts en obres de construcció i/o demolició, a abocador específic, instal·lació de tractament de residus de construcció i demolició externa a l'obra o centre de valorització o eliminació de residus, situat a 10 km de distància.</p> <p>Criteri de valoració econòmica: El preu inclou el temps d'espera en obra durant les operacions de càrrega, el viatge d'anada, la descàrrega i el viatge de tornada, però no inclou la càrrega en obra.</p> <p>Inclou: Nada.</p> <p>Criteri d'amidament de projecte: Volum teòric, estimat a partir del pes i la densitat aparent dels diferents materials que componen els residus, segons documentació gràfica de Projecte.</p> <p>Criteri de mesura d'obra: Es mesurarà, incloent l'estufament, el volum de residus realment transportat segons especificacions de Projecte.</p>				
			Total m³:	1,000	4,74	4,74
Total subcapítol 3.2.- Abocament de residus:					40,32	
Total pressupost parcial nº 3 Partides alçades :					540,32	

Pressupost parcial nº 3 Partides alçades

Nº	U	Descripció	Amidament	Preu	Import
Pressupost d'execució material					
1		Actuacions prèvies		6.029,46	
		1.1.- Retirada elements actuals		6.029,46	
2		Instal·lació nous tancaments		16.339,05	
		2.1.- Encofrat		5.806,02	
		2.2.- Tanca		10.533,03	
3		Partides alçades		540,32	
		3.1.- Coordinació Seguretat i Salut		500,00	
		3.2.- Abocament de residus		40,32	
		Total		22.908,83	

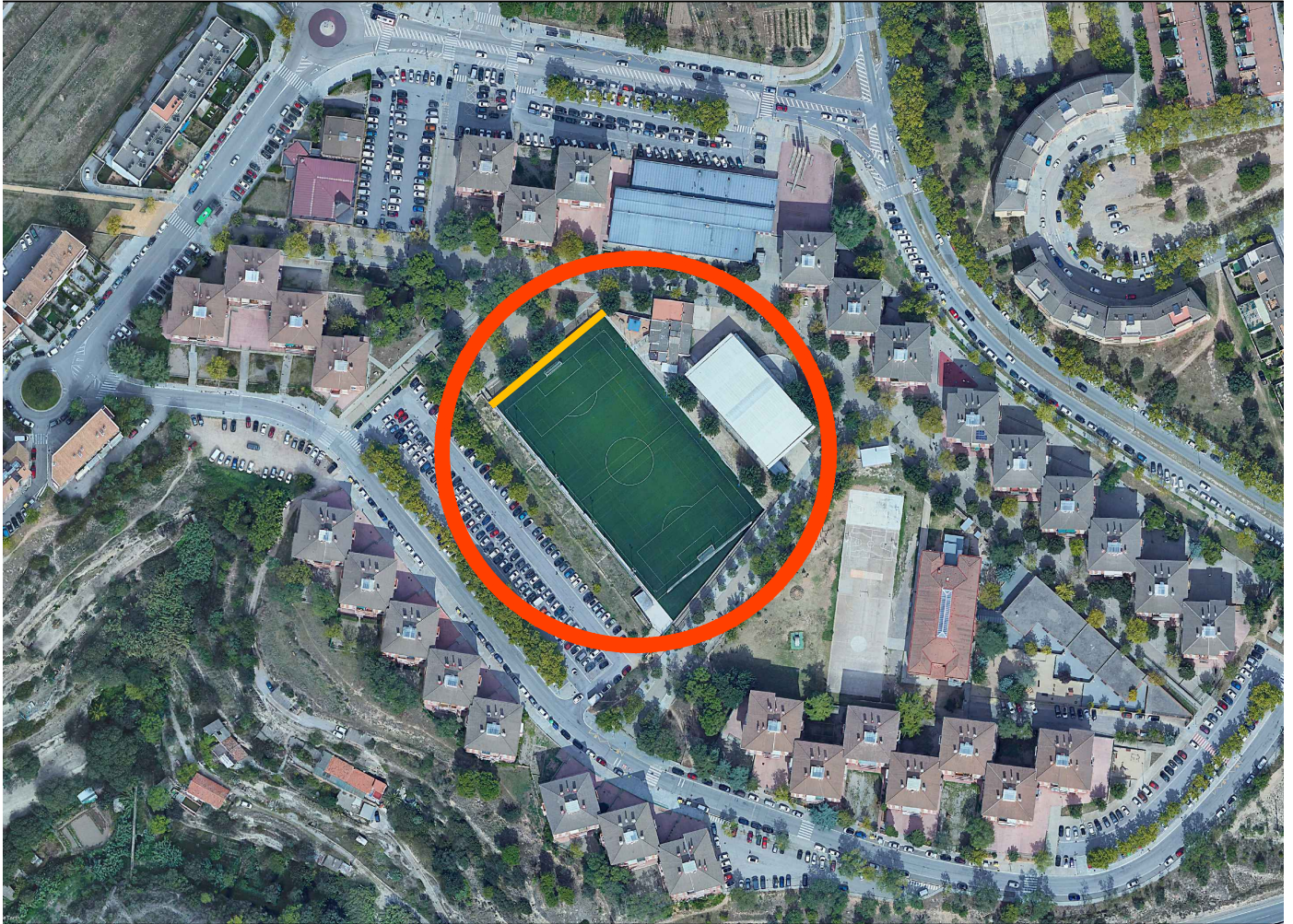
Puja el pressupost d'execució material a l'expressada quantitat de VINT-I-DOS MIL NOU-CENTS VUIT EUROS AMB VUITANTA-TRES CÈNTIMS.

Projecte: TANCAMENTS BALCONADA

Capítol	Import
1 Actuacions prèvies	
1.1 Retirada elements actuals	6.029,46
Total 1 Actuacions prèvies	6.029,46
2 Instal·lació nous tancaments	
2.1 Encofrat	5.806,02
2.2 Tanca	10.533,03
Total 2 Instal·lació nous tancaments	16.339,05
3 Partides alçades	
3.1 Coordinació Seguretat i Salut	500,00
3.2 Abocament de residus	40,32
Total 3 Partides alçades	540,32
Pressupost d'execució material	22.908,83
13% de despeses generals	2.978,15
6% de benefici industrial	1.374,53
Suma	27.261,51
21% IVA	5.724,92
Pressupost d'execució per contracta	32.986,43

Puja el pressupost d'execució per contracta a l'expressada quantitat de TRENTA-DOS MIL NOU-CENTS VUITANTA-SIS EUROS AMB QUARANTA-TRES CÈNTIMS.

IV. PLÀNOLS

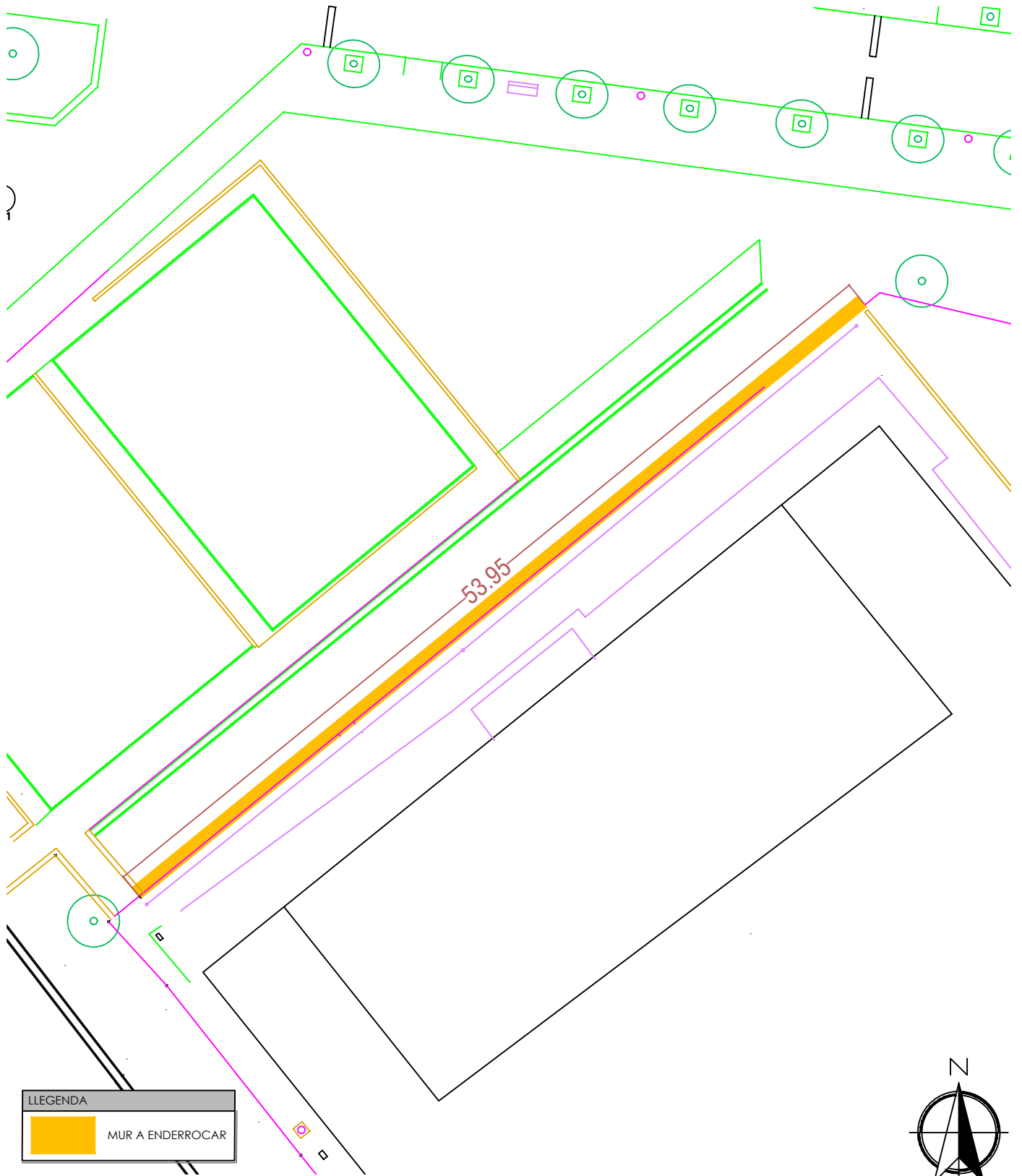


COORDENADES UTM
 X: 403476.45 E
 Y: 4619148.08 N

LLEGENDA	
	MUR A ENDERROCAR




PROJECTE MEMÒRIA VALORADA PER A LA MILLORA DE TANCAMENTS EN EQUIPAMENTS ESPORTIUS	PLÀNOL	AUTOR
	SITUACIÓ	JORDI VALIENTE PRAT ENGINEYER TÈCNIC INDUSTRIAL
SITUACIÓ	ESCALA 1:500	TITULAR
BARRI LA BALCONADA	CODI 260065	AJUNTAMENT DE MANRESA
-	DATA MARÇ 2026	enginyeria tècnica  ePROJECTA



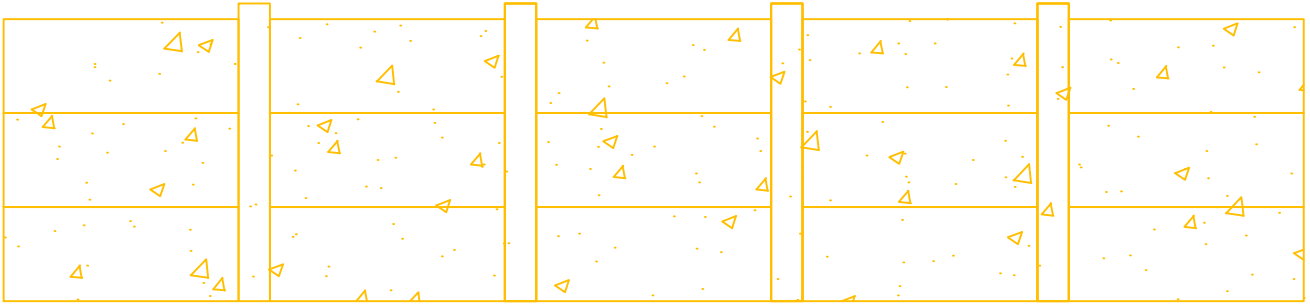
LLEGENDA

 MUR A ENDERROCAR

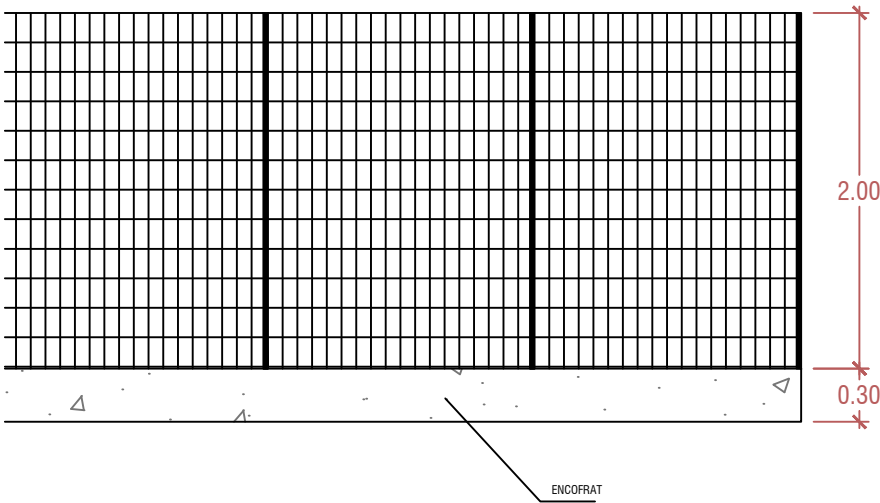


PROJECTE MEMÒRIA VALORADA PER A LA MILLORA DE TANCAMENTS EN EQUIPAMENTS ESPORTIUS	PLÀNOL <h1 style="text-align: center;">EMPLAÇAMENT</h1>	AUTOR JORDI VALIENTE PRAT ENGINYER TÈCNIC INDUSTRIAL
	ESCALA 1/250 CODI 260065	N° PLÀNOL 2 DATA MARÇ 2026
SITUACIÓ BARRI LA BALCONADA		

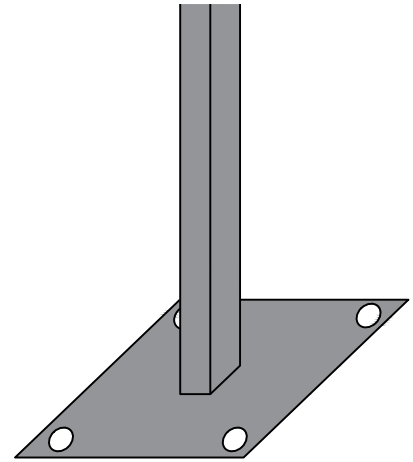
ESTAT ACTUAL A ENDERROCAR



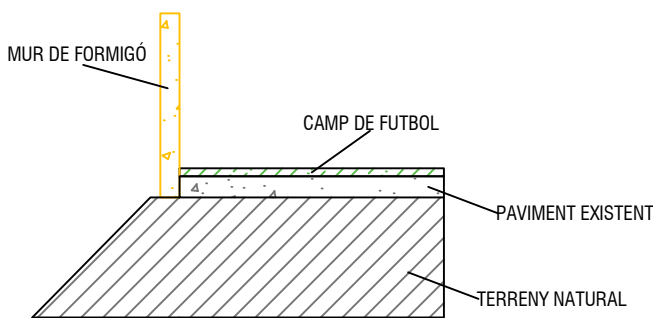
PROPOSTA TANCAMENT



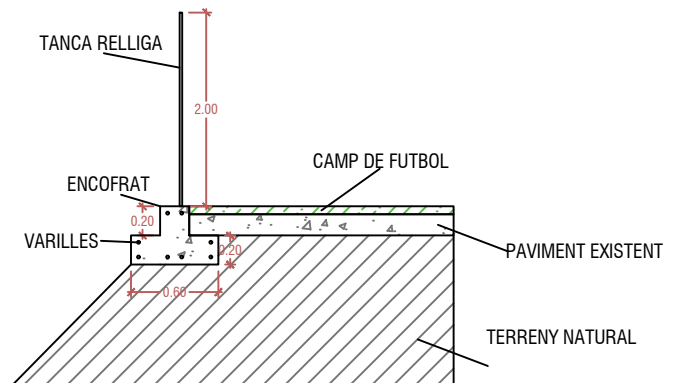
DETALL FIXACIÓ A TERRA



ESTAT ACTUAL A ENDERROCAR



PROPOSTA TANCAMENT



PROJECTE
MEMÒRIA VALORADA PER A LA MILLORA DE TANCAMENTS EN EQUIPAMENTS ESPORTIUS

PLÀNOL

SECCIÓ

AUTOR

JORDI VALIENTE PRAT
 ENGINYER TÈCNIC INDUSTRIAL

TITULAR

AJUNTAMENT DE MANRESA

SITUACIÓ

BARRI LA BALCONADA

ESCALA 1/250

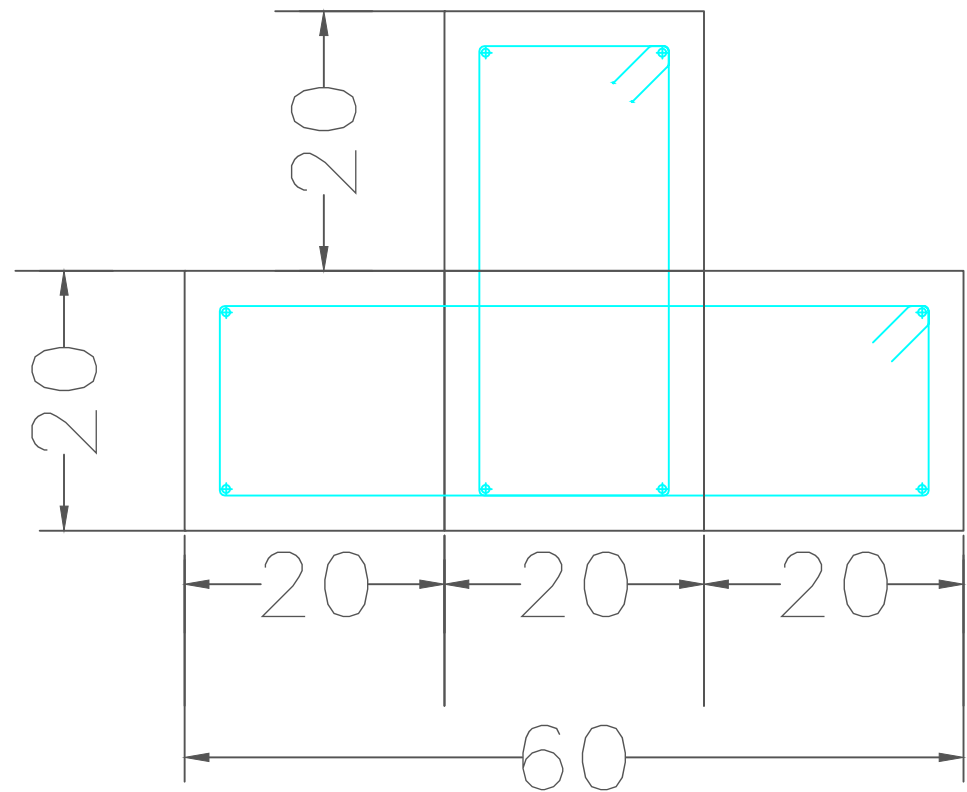
CODI
 260065

Nº PLÀNOL

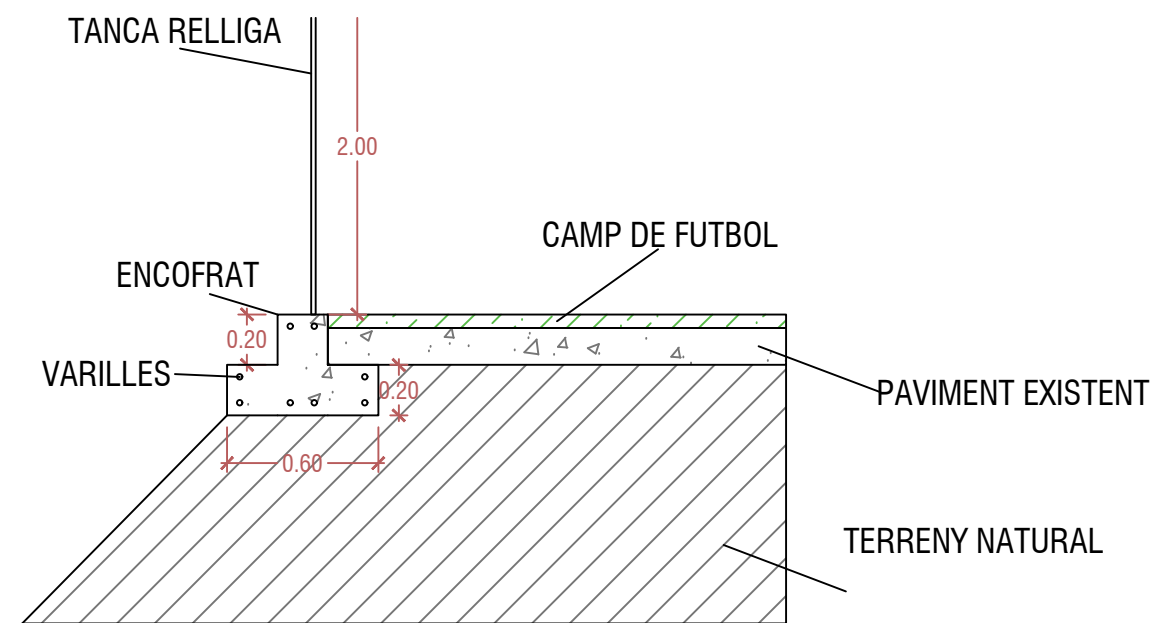
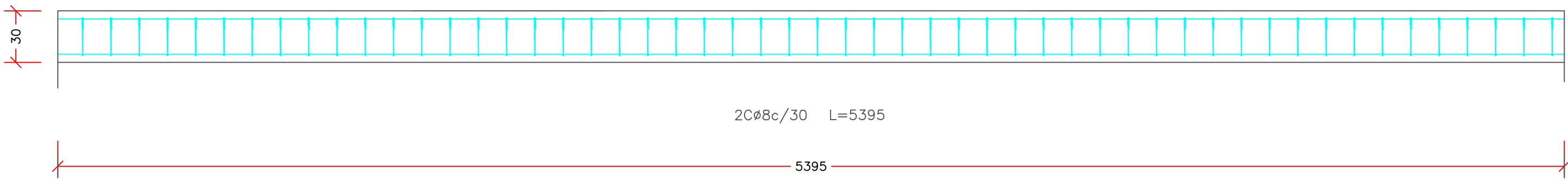
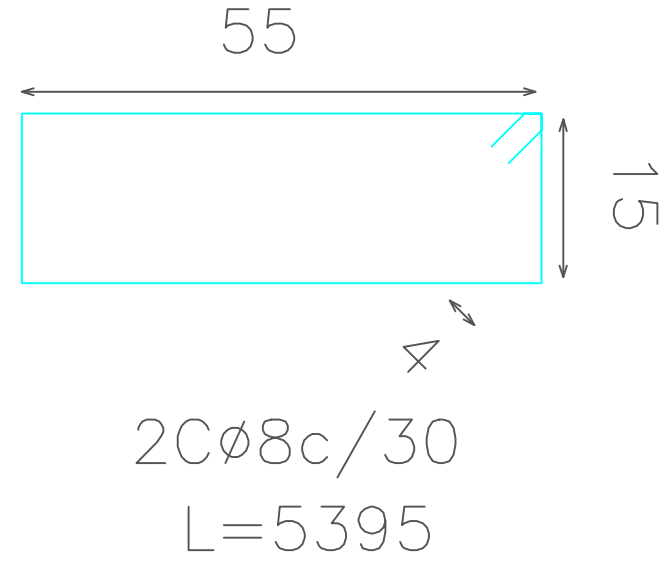
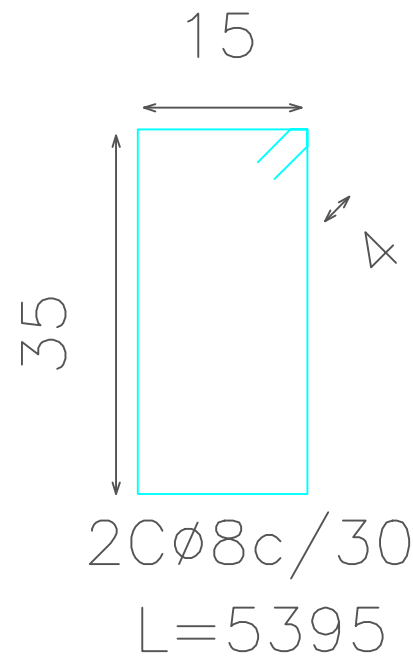
DATA
 MARÇ 2026

3

enginyeria tècnica ■
ePROJECTA



2PØ16
2PØ12
4PØ20



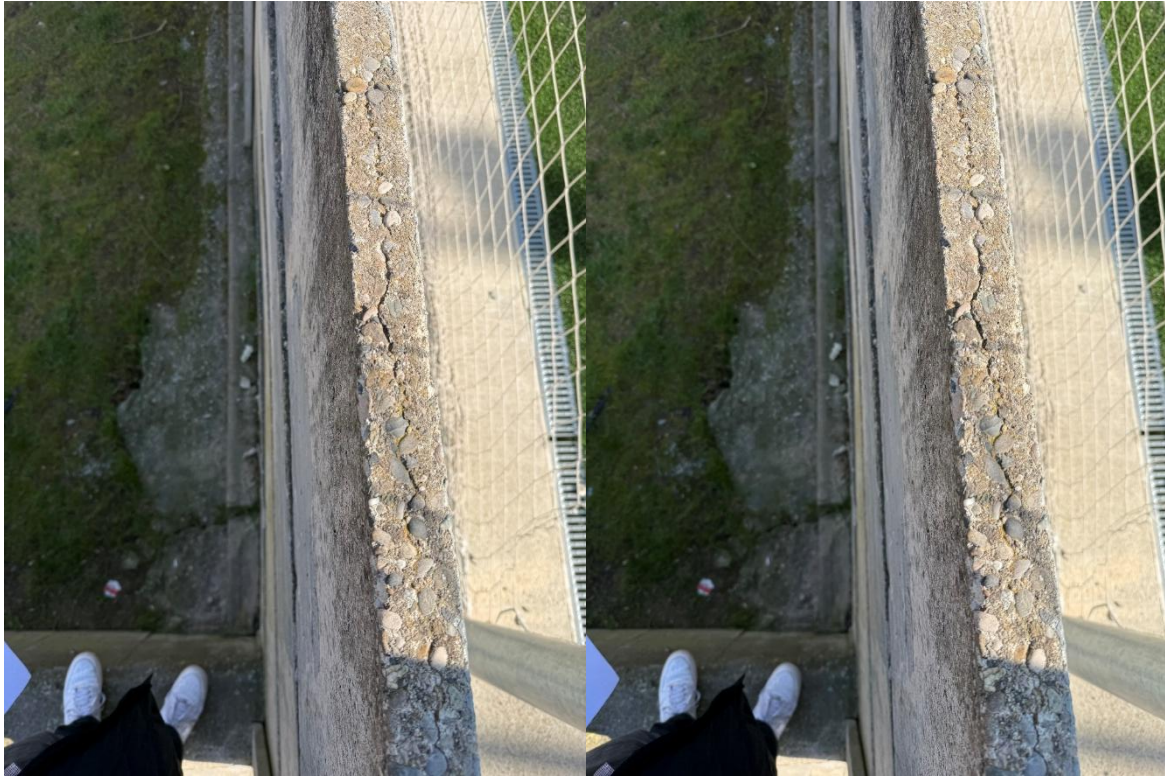
PROJECTE MEMÒRIA VALORADA PER A LA MILLORA DE TANCAMENTS EN EQUIPAMENTS ESPORTIUS	PLÀNOL FONAMENT MUR PERIMETRAL	AUTOR JORDI VALIENTE PRAT ENGINYER TÈCNIC INDUSTRIAL
	ESCALA 1/250 CODI 260065	N° PLÀNOL 4 DATA MARÇ 2026
SITUACIÓ BARRI LA BALCONADA		

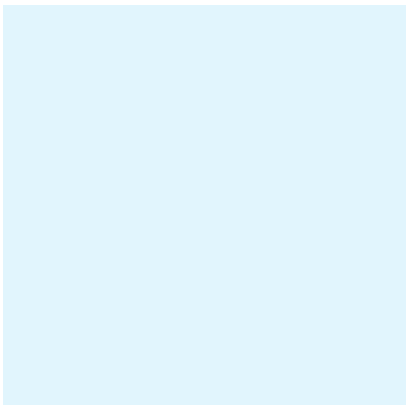
V. FOTOGRAFIES











enginyeria tècnica ■

ePROJECTA

C/Miquel Servet n°29-33, Nau 8 - 08243 Manresa | T.93 8738413 | www.eprojecta.cat

PROJECTE NÚM: 260065

DATA: Març de 2026

MEMÒRIA VALORADA PER A LA MILLORA DE TANCAMENTS EN EQUIPAMENTS ESPORTIUS

TITULAR: Ajuntament de Manresa

C.I.F: P0811200E

EMPLAÇAMENT: Barri Cal Gravat, Carrer Puig i Cadafalch, 08241, Manresa

AUTOR: Jordi Valiente i Prat

Enginyer Tècnic Industrial

C. Miquel Servet nº29-33 nau 8

08243 Manresa

T. 93 873 84 13

www.eprojecta.cat

E
P
R
O
I
E
C
T
A

enginyeria tècnica ■

ePROJECTA

C/Miquel Servet nº29-33, Nau 8 - 08243 Manresa | T.93 8738413 | www.eprojecta.cat

I. MEMÒRIA VALORADA PER A LA MILLORA DE TANCAMENTS EN EQUIPAMENTS ESPORTIUS

1. OBJECTE I ABAST

L'objecte del present informe és descriure i valorar les obres de millora a realitzar en els tancaments perimetrals de la pista esportiva situada al barri de Cal Gravat, carrer Puig i Cadafalch a Manresa, consistents en la retirada de les actuals tanques perimetrals, de barres metàl·liques, i les tanques parapilotes de malla de torsió simple que delimiten la pista esportiva.

2. IDENTIFICACIÓ

Ubicació	Carrer Puig i Cadafalch
Ref Cadastral	3795001DG0139G0001AM
Superfície (m²)	968 m ²
Data de valoració	02/03/2026

3. DESCRIPCIÓ DE LA PISTA ESPORTIVA

Es tracta d'una pista esportiva delimitada en els seus laterals per una tanca metàl·lica, de barres verticals i un travesser a 1,2 m d'alçada, i en el fons es troba delimitada per una malla de torsió simple. Aquesta té accés per una porta doble metàl·lica i en el seu lateral est, compta amb dos espais per accedir a unes grades de formigó. A més a més de comptar amb dues porteries, també té 2 cistelles de bàsquet en els seus laterals.

Presenta una superfície de 968 m², amb una forma rectangular i unes dimensions de 44 metres de façana per 22 metres de profunditat, i una alçada compresa entre els 4-5 metres.

3.1. CARACTERÍSTIQUES URBANÍSTIQUES

Es tracta d'un sòl amb les següents característiques urbanístiques:

S'ha desenvolupat seguint les directrius del Pla d'Ordenació Urbanístic Municipal– Clau E.02.

- Zonificació: Sòl Urbà consolidat.
- Qualificació urbanística: E.02 – Sistema d'equipaments. Esportiu
- Sector: SE– Sistemes, Equipaments

3.2. ESTAT ACTUAL

La pista esportiva es troba delimitada per tanques metàl·liques, les quals no compten amb suficients elements que obstaculitzin el pas de pilotes. Suposant un perill pels infants i vehicles que circulen a les immediacions de la pista esportiva. Les xarxes parapilotes estan conformades de malla de torsió simple, la qual es troba en mal estat, deformada i fora de lloc, sent un risc per a totes les persones que s'hi acostin. Especialment aquelles que realitzin alguna activitat dins de la pista esportiva. La porta d'accés es troba desmuntada, suposant un problema de seguretat per accedir a la pista.

4. MESURES A DESENVOLUPAR

Per tal de millorar els tancaments de les instal·lacions, es proposa substituir la totalitat dels elements que conformen el tancament perimetral de la pista esportiva. En aquest sentit, es preveu substituir l'actual barana perimetral per una nova barana tipus hoquei, que resseguirà la totalitat del perímetre de la pista, deixant dues obertures al lateral est per permetre l'accés a la graderia de formigó existent.

Aquesta tanca de tipus hoquei, comptarà amb un sòcol de fusta de faig, de 20 cm d'alçada, i una malla electrosoldada de 50x50x5mm. D'aquesta forma es garantirà que les pilotes no puguin sortir

Així mateix, es preveu substituir l'actual xarxa parapilotes per una nova xarxa de niló de color blanc, situada a ambdós fons de la pista esportiva. Cadascuna d'aquestes xarxes tindrà unes dimensions aproximades de 22 metres d'amplada i 6 metres d'alçada, amb una obertura de malla de 100 x 100 x 4 mm.

Les xarxes aniran subjectes a posts metàl·lics de 90x2 mm ancorats al paviment, a la part superior s'hi instal·laran separadors metàl·lics de 50x2 mm, de diferents longituds, que permetran la correcta suspensió de la xarxa i evitaran l'efecte catenària mb una alçada equivalent a la de la pròpia xarxa. La fonamentació dels posts serà amb daus de formigó de 50x50x70 cm, on s'ubicarà una beina de 100x3x600mm al centre. Un cop aquesta sigui fixada, s'hi col·locarà el post 60cm dins la beina i cimentat en aquesta.

En el cas de la xarxa situada al fons nord, caldrà mantenir la porta d'accés existent per tal de permetre l'entrada a la pista tant a peu com amb vehicle, en aquelles situacions en què sigui necessari accedir-hi per a la descàrrega de material o altres tasques de manteniment.

I perquè consti, firma l'enginyer:

A Manresa, Març 2026

L'ENGINYER TÈCNIC INDUSTRIAL

JORDI VALIENTE PRAT

Col·legiat nº 14.914

II. **AMIDAMENTS**

Pressupost parcial nº 3 Partides alçades

Nº	U	Descripció	Amidament
1.1.- Retirada elements actuals			
1.1.1		<p>Desmuntatge i retirada de la barana perimetral existent i de la xarxa parapilotes de malla metàl·lica de torsió simple, incloent pals de suport, elements de fixació, tensors, cablejat i qualsevol altre element auxiliar associat a la instal·lació.</p> <p>L'actuació comprèn l'execució dels treballs amb els mitjans manuals i mecànics necessaris, així com l'ús dels mitjans auxiliars adequats per garantir la correcta realització dels treballs i les condicions de seguretat durant el desmuntatge.</p> <p>Inclou la càrrega, transport i gestió dels residus generats fins al centre autoritzat de gestió o deixalleria més propera, d'acord amb la normativa vigent en matèria de gestió de residus de construcció i demolició.</p> <p>Unitat d'obra completament acabada, amb tots els treballs, mitjans auxiliars i operacions necessàries inclosos.</p>	
			Total: 1,000
2.1.- Tanca de hoquei			
2.1.1		<p>Subministrament i col·locació de tanca perimetral tipus hoquei formada per estructura metàl·lica amb barana superior i tauló inferior de fusta, destinada a la contenció de pilotes dins l'àmbit de joc.</p> <p>L'actuació inclou el subministrament i muntatge dels pals o suports metàl·lics, estructura de barana, perfils de fixació i tauler inferior de fusta resistent a l'ús exterior, col·locat a la part inferior amb la finalitat d'evitar la sortida de pilotes de la pista.</p> <p>Inclou el replanteig, fixació dels suports a l'obra existent o a fonamentació, muntatge de l'estructura metàl·lica, col·locació i ajust dels taulers de fusta, així com tots els elements de fixació, cargolaria, ancoratges i mitjans auxiliars necessaris per a la correcta execució.</p> <p>Unitat d'obra completament instal·lada i en servei, incloent materials, mà d'obra, mitjans auxiliars i totes les operacions necessàries per al correcte muntatge del conjunt.</p>	
			Total: 132,000
2.2.- Xarxa parapilotes			
2.2.1		<p>Subministrament i instal·lació de xarxa de protecció de niló de color blanc, amb malla de 100 x 100 mm i gruix de fil de 4 mm, destinada a la contenció de pilotes en instal·lacions esportives.</p> <p>L'actuació inclou el subministrament i col·locació de pals metàl·lics galvanitzats en fred, formats per muntants principals de tub d'acer de Ø 90 mm i gruix 2 mm, ancorats al paviment mitjançant sistema d'ancoratge adequat, així com pals auxiliars o intermedis de tub d'acer de Ø 50 mm i gruix 2 mm per a la correcta fixació i tensat de la xarxa.</p> <p>Inclou el replanteig de la instal·lació, muntatge i fixació dels pals, col·locació, tensat i subjecció de la xarxa fins a assolir una alçada total de 6,00 m, així com tots els elements de fixació, cablejat, tensors, cargolaria i mitjans auxiliars necessaris per a la correcta execució i estabilitat del conjunt.</p> <p>Unitat d'obra completament instal·lada i en servei, incloent materials, mà d'obra, mitjans auxiliars i totes les operacions necessàries per a la correcta execució de la instal·lació.</p>	
			Total: 44,000
3.1.- Coordinació Seguretat i Salut			
3.1.1		<p>Prestació dels serveis de Coordinació de Seguretat i Salut durant la fase d'execució de les obres, d'acord amb el que estableix el Reial decret 1627/1997, de 24 d'octubre, pel qual s'estableixen les disposicions mínimes de seguretat i salut en les obres de construcció.</p> <p>L'actuació inclou les funcions pròpies del coordinador en fase d'execució, consistents en la coordinació de l'aplicació dels principis generals de prevenció, l'aprovació del Pla de Seguretat i Salut elaborat pel contractista, la verificació del seu compliment durant l'execució dels treballs, la coordinació d'activitats empresarials concurrents, així com el seguiment de les mesures preventives adoptades.</p> <p>Inclou l'assistència a visites d'obra, reunions de coordinació, emissió d'informes i anotacions al Llibre d'Incidències, quan sigui necessari, així com qualsevol altra actuació tècnica exigible per garantir el compliment de la normativa vigent en matèria de prevenció de riscos laborals.</p> <p>Partida a tant alçat per al conjunt de l'obra, incloent tots els mitjans materials i humans necessaris per al correcte desenvolupament de les funcions assignades.</p>	
			Total: 1,000
3.2.- Abocament de residus			
3.2.1	M³	<p>Cànon d'abocament per lliurament de residus inerts plàstics produïts a obres de construcció i/o demolició, en abocador específic, instal·lació de tractament de residus de construcció i demolició externa a l'obra o centre de valorització o eliminació de residus.</p> <p>Criteri de valoració econòmica: El preu no inclou el transport.</p> <p>Inclou: Nada.</p> <p>Criteri d'amidament de projecte: Volum teòric, estimat a partir del pes i la densitat aparent dels diferents materials que componen els residus, segons documentació gràfica de Projecte.</p> <p>Criteri de mesura d'obra: Es mesurarà, incloent l'estufament, el volum de residus realment entregat segons especificacions de Projecte.</p>	

Pressupost parcial nº 3 Partides alçades

Nº	U	Descripció	Amidament
			Total m³: 5,000
3.2.2	M³	<p>Transport amb camió de mescla sense classificar de residus inerts produïts en obres de construcció i/o demolició, a abocador específic, instal·lació de tractament de residus de construcció i demolició externa a l'obra o centre de valorització o eliminació de residus, situat a 10 km de distància.</p> <p>Criteri de valoració econòmica: El preu inclou el temps d'espera en obra durant les operacions de càrrega, el viatge d'anada, la descàrrega i el viatge de tornada, però no inclou la càrrega en obra.</p> <p>Inclou: Nada.</p> <p>Criteri d'amidament de projecte: Volum teòric, estimat a partir del pes i la densitat aparent dels diferents materials que componen els residus, segons documentació gràfica de Projecte.</p> <p>Criteri de mesura d'obra: Es mesurarà, incloent l'estufament, el volum de residus realment transportat segons especificacions de Projecte.</p>	
			Total m³: 5,000

III. PRESSUPOST

Pressupost parcial nº 2 Instal·lació nous tancaments

Nº	U	Descripció	Amidament	Preu	Import
1.1.- Retirada elements actuals					
1.1.1		<p>Desmuntatge i retirada de la barana perimetral existent i de la xarxa parapilotes de malla metàl·lica de torsió simple, incloent pals de suport, elements de fixació, tensors, cablejat i qualsevol altre element auxiliar associat a la instal·lació.</p> <p>L'actuació comprèn l'execució dels treballs amb els mitjans manuals i mecànics necessaris, així com l'ús dels mitjans auxiliars adequats per garantir la correcta realització dels treballs i les condicions de seguretat durant el desmuntatge.</p> <p>Inclou la càrrega, transport i gestió dels residus generats fins al centre autoritzat de gestió o deixalleria més propera, d'acord amb la normativa vigent en matèria de gestió de residus de construcció i demolició.</p> <p>Unitat d'obra completament acabada, amb tots els treballs, mitjans auxiliars i operacions necessàries inclosos.</p>			
			Total	1,000	1.377,77
			Total subcapítol 1.1.- Retirada elements actuals:		1.377,77
Total pressupost parcial nº 1 Actuacions prèvies :					1.377,77
2.1.- Tanca de hoquei					
2.1.1		<p>Subministrament i col·locació de tanca perimetral tipus hoquei formada per estructura metàl·lica amb barana superior i tauló inferior de fusta, destinada a la contenció de pilotes dins l'àmbit de joc.</p> <p>L'actuació inclou el subministrament i muntatge dels pals o suports metàl·lics, estructura de barana, perfils de fixació i tauler inferior de fusta resistent a l'ús exterior, col·locat a la part inferior amb la finalitat d'evitar la sortida de pilotes de la pista.</p> <p>Inclou el replanteig, fixació dels suports a l'obra existent o a fonamentació, muntatge de l'estructura metàl·lica, col·locació i ajust dels taulers de fusta, així com tots els elements de fixació, cargolaria, ancoratges i mitjans auxiliars necessaris per a la correcta execució.</p> <p>Unitat d'obra completament instal·lada i en servei, incloent materials, mà d'obra, mitjans auxiliars i totes les operacions necessàries per al correcte muntatge del conjunt.</p>			
			Total	132,000	232,90
			Total subcapítol 2.1.- Tanca de hoquei:		30.742,80
2.2.- Xarxa parapilotes					
2.2.1		<p>Subministrament i instal·lació de xarxa de protecció de niló de color blanc, amb malla de 100 x 100 mm i gruix de fil de 4 mm, destinada a la contenció de pilotes en instal·lacions esportives.</p> <p>L'actuació inclou el subministrament i col·locació de pals metàl·lics galvanitzats en fred, formats per muntants principals de tub d'acer de Ø 90 mm i gruix 2 mm, ancorats al paviment mitjançant sistema d'ancoratge adequat, així com pals auxiliars o intermedis de tub d'acer de Ø 50 mm i gruix 2 mm per a la correcta fixació i tensat de la xarxa.</p> <p>Inclou el replanteig de la instal·lació, muntatge i fixació dels pals, col·locació, tensat i subjecció de la xarxa fins a assolir una alçada total de 6,00 m, així com tots els elements de fixació, cablejat, tensors, cargolaria i mitjans auxiliars necessaris per a la correcta execució i estabilitat del conjunt.</p> <p>Unitat d'obra completament instal·lada i en servei, incloent materials, mà d'obra, mitjans auxiliars i totes les operacions necessàries per a la correcta execució de la instal·lació.</p>			
			Total	44,000	170,16
			Total subcapítol 2.2.- Xarxa parapilotes:		7.487,04
Total pressupost parcial nº 2 Instal·lació nous tancaments :					38.229,84

Pressupost parcial nº 3 Partides alçades

Nº	U	Descripció	Amidament	Preu	Import	
3.1.- Coordinació Seguretat i Salut						
3.1.1		<p>Prestació dels serveis de Coordinació de Seguretat i Salut durant la fase d'execució de les obres, d'acord amb el que estableix el Reial decret 1627/1997, de 24 d'octubre, pel qual s'estableixen les disposicions mínimes de seguretat i salut en les obres de construcció.</p> <p>L'actuació inclou les funcions pròpies del coordinador en fase d'execució, consistents en la coordinació de l'aplicació dels principis generals de prevenció, l'aprovació del Pla de Seguretat i Salut elaborat pel contractista, la verificació del seu compliment durant l'execució dels treballs, la coordinació d'activitats empresarials concurrents, així com el seguiment de les mesures preventives adoptades.</p> <p>Inclou l'assistència a visites d'obra, reunions de coordinació, emissió d'informes i anotacions al Llibre d'Incidències, quan sigui necessari, així com qualsevol altra actuació tècnica exigible per garantir el compliment de la normativa vigent en matèria de prevenció de riscos laborals.</p> <p>Partida a tant alçat per al conjunt de l'obra, incloent tots els mitjans materials i humans necessaris per al correcte desenvolupament de les funcions assignades.</p>				
			Total	1,000	500,00	500,00
Total subcapítol 3.1.- Coordinació Seguretat i Salut:						500,00
3.2.- Abocament de residus						
3.2.1	M³	<p>Cànon d'abocament per lliurament de residus inerts plàstics produïts a obres de construcció i/o demolició, en abocador específic, instal·lació de tractament de residus de construcció i demolició externa a l'obra o centre de valorització o eliminació de residus.</p> <p>Criteri de valoració econòmica: El preu no inclou el transport.</p> <p>Inclou: Nada.</p> <p>Criteri d'amidament de projecte: Volum teòric, estimat a partir del pes i la densitat aparent dels diferents materials que componen els residus, segons documentació gràfica de Projecte.</p> <p>Criteri de mesura d'obra: Es mesurarà, incloent l'estufament, el volum de residus realment entregat segons especificacions de Projecte.</p>				
			Total m³	5,000	35,58	177,90
3.2.2	M³	<p>Transport amb camió de mescla sense classificar de residus inerts produïts en obres de construcció i/o demolició, a abocador específic, instal·lació de tractament de residus de construcció i demolició externa a l'obra o centre de valorització o eliminació de residus, situat a 10 km de distància.</p> <p>Criteri de valoració econòmica: El preu inclou el temps d'espera en obra durant les operacions de càrrega, el viatge d'anada, la descàrrega i el viatge de tornada, però no inclou la càrrega en obra.</p> <p>Inclou: Nada.</p> <p>Criteri d'amidament de projecte: Volum teòric, estimat a partir del pes i la densitat aparent dels diferents materials que componen els residus, segons documentació gràfica de Projecte.</p> <p>Criteri de mesura d'obra: Es mesurarà, incloent l'estufament, el volum de residus realment transportat segons especificacions de Projecte.</p>				
			Total m³	5,000	4,74	23,70
Total subcapítol 3.2.- Abocament de residus:						201,60
Total pressupost parcial nº 3 Partides alçades :						701,60

Pressupost parcial nº 3 Partides alçades

Nº	U	Descripció	Amidament	Preu	Import
Pressupost d'execució material					
1		Actuacions prèvies		1.377,77	
	1.1.-	Retirada elements actuals		1.377,77	
2		Instal·lació nous tancaments		38.229,84	
	2.1.-	Tanca de hoquei		30.742,80	
	2.2.-	Xarxa parapilotes		7.487,04	
3		Partides alçades		701,60	
	3.1.-	Coordinació Seguretat i Salut		500,00	
	3.2.-	Abocament de residus		201,60	
		Total		40.309,21	

Puja el pressupost d'execució material a l'expressada quantitat de QUARANTA MIL TRES-CENTS NOU EUROS AMB VINT-I-U CÈNTIMS.

Projecte: TANCAMENTS CAL GRAVAT

Capítol	Import
1 Actuacions prèvies	
1.1 Retirada elements actuals	1.377,77
Total 1 Actuacions prèvies	1.377,77
2 Instal·lació nous tancaments	
2.1 Tanca de hoquei	30.742,80
2.2 Xarxa parapilotes	7.487,04
Total 2 Instal·lació nous tancaments	38.229,84
3 Partides alçades	
3.1 Coordinació Seguretat i Salut	500,00
3.2 Abocament de residus	201,60
Total 3 Partides alçades	701,60
Pressupost d'execució material	40.309,21
13% de despeses generals	5.240,20
6% de benefici industrial	2.418,55
Suma	47.967,96
21% IVA	10.073,27
Pressupost d'execució per contracta	58.041,23

Puja el pressupost d'execució per contracta a l'expressada quantitat de CINQUANTA-VUIT MIL QUARANTA-U EUROS AMB VINT-I-TRES CÈNTIMS.

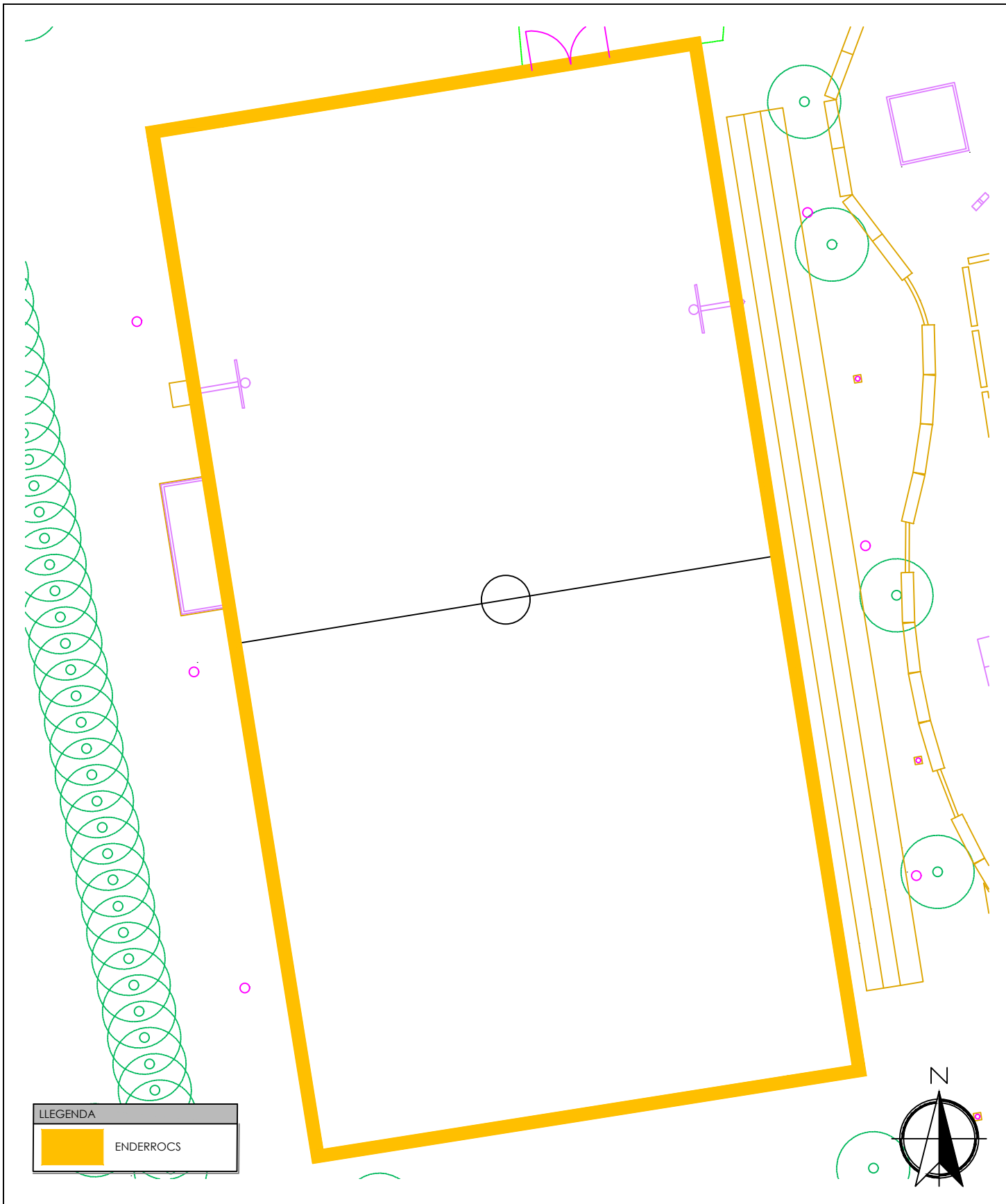
IV. PLÀNOLS




COORDENADES UTM
 X: 403629.00 E
 Y: 4619318.00 N

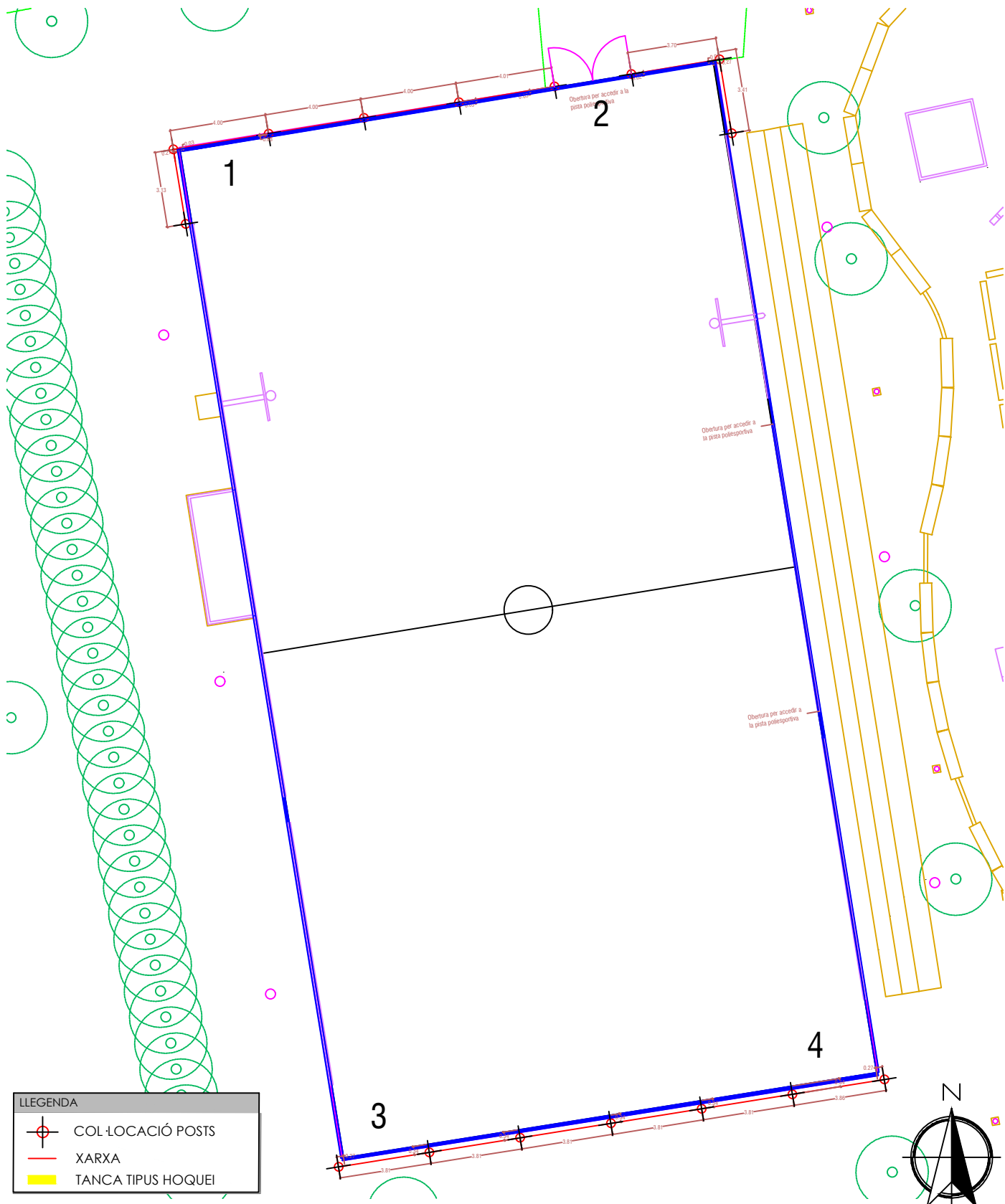


<p>PROJECTE MEMÒRIA VALORADA PER A LA MILLORA DE TANCAMENTS EN EQUIPAMENTS ESPORTIUS</p>	<p>PLÀNOL</p> <p style="text-align: center;">SITUACIÓ</p> <p>ESCALA 1:500 N° PLÀNOL 1</p>	<p>AUTOR JORDI VALIENTE PRAT ENGINYER TÈCNIC INDUSTRIAL</p>
<p>SITUACIÓ CARRER PUIG I CADAFALCH 08241, MANRESA</p>		<p>TITULAR AJUNTAMENT DE MANRESA</p>
<p>CODI 260065 DATA MARÇ 2026</p>		<p>enginyeria tècnica ■ ePROJECTA</p>



LLEGENDA	
	ENDERROCS

<p>PROJECTE MEMÒRIA VALORADA PER A LA MILLORA DE TANCAMENTS EN EQUIPAMENTS ESPORTIUS</p>	<p>PLÀNOL</p> <p>EMPLAÇAMENT ACTUAL</p> <p>ESCALA 1/250 N° PLÀNOL 2</p>	<p>AUTOR</p> <p>JORDI VALIENTE PRAT ENGINYER TÈCNIC INDUSTRIAL</p> <p>TITULAR</p> <p>AJUNTAMENT DE MANRESA</p>
<p>SITUACIÓ</p> <p>CARRER PUIG I CADAFALCH 08241, MANRESA</p>	<p>CODI</p> <p>260065</p> <p>DATA</p> <p>MARÇ 2026</p>	<p>enginyeria tècnica</p> <p>ePROJECTA</p>



LLEGENDA	
	COL·LOCACIÓ POSTS
	XARXA
	TANCA TIPUS HOQUEI

PROJECTE
**MEMÒRIA VALORADA PER A
 LA MILLORA DE TANCAMENTS
 EN EQUIPAMENTS ESPORTIUS**

SITUACIÓ
 CARRER PUIG I CADAFALCH
 08241, MANRESA

PLÀNOL

ACTUACIONS

ESCALA 1/250 Nº PLÀNOL **3**

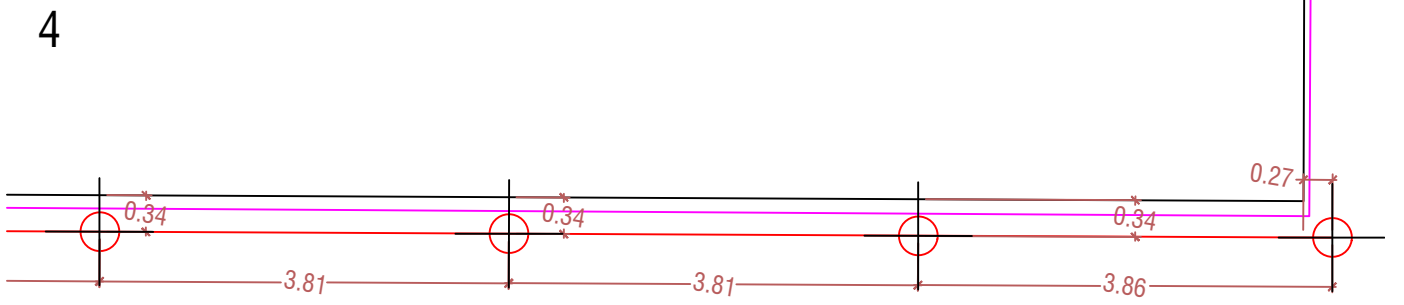
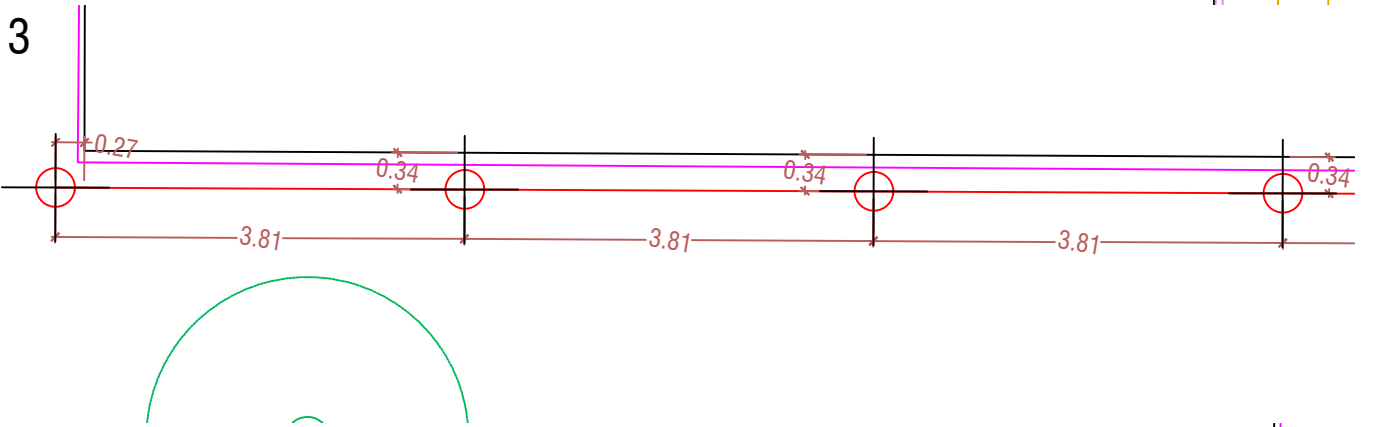
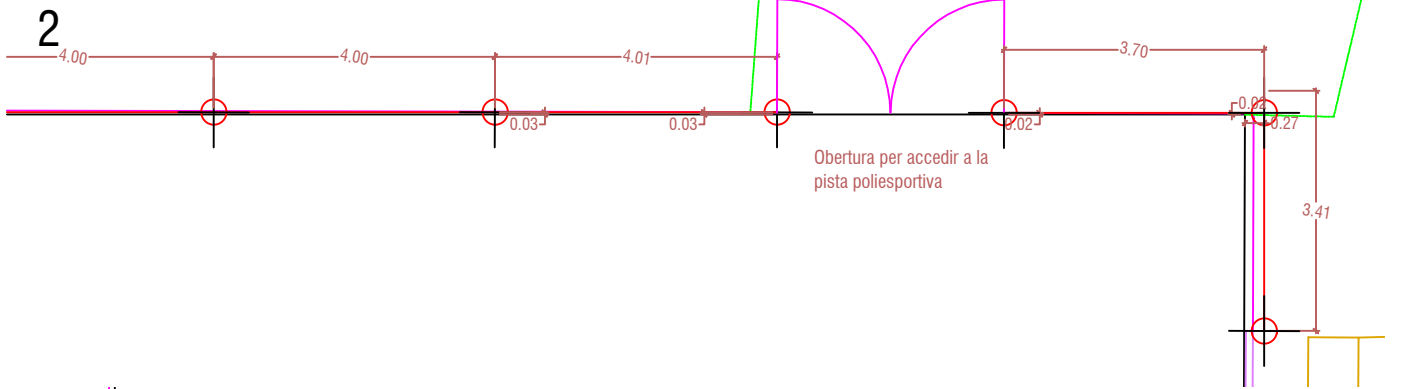
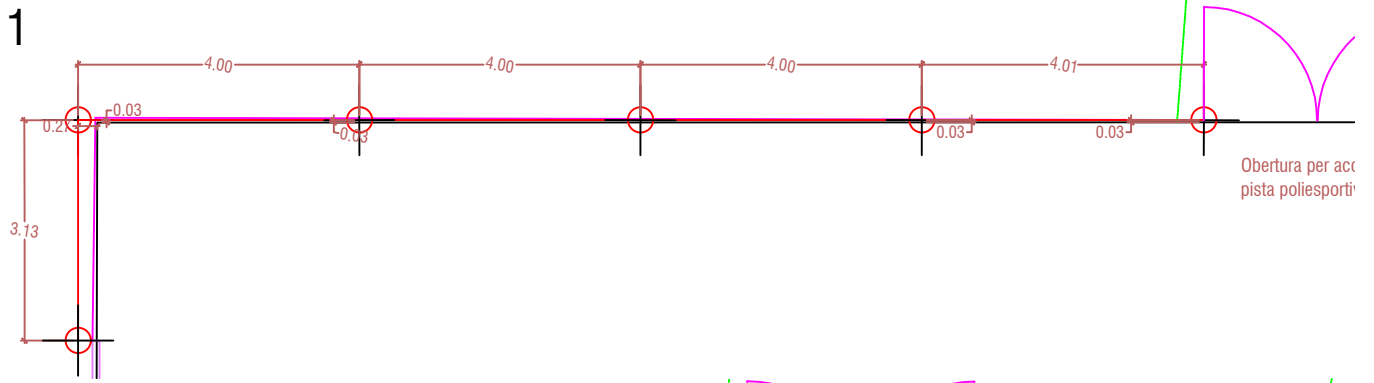
CODI 260065 DATA MARÇ 2026

AUTOR
 JORDI VALIENTE PRAT
 ENGINYER TÈCNIC INDUSTRIAL

TITULAR
 AJUNTAMENT DE MANRESA

enginyeria tècnica ■

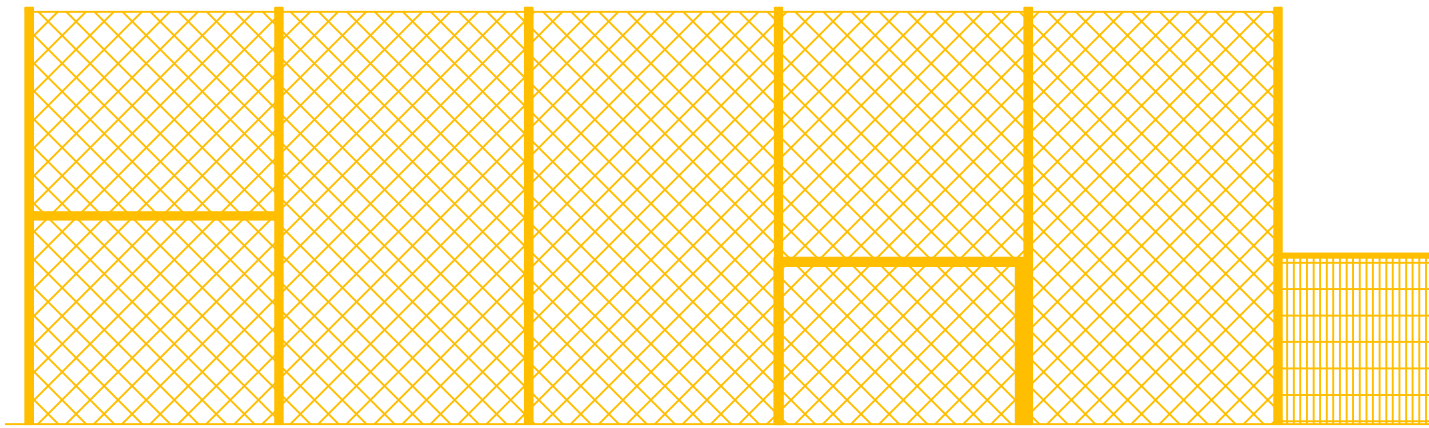
ePROJECTA



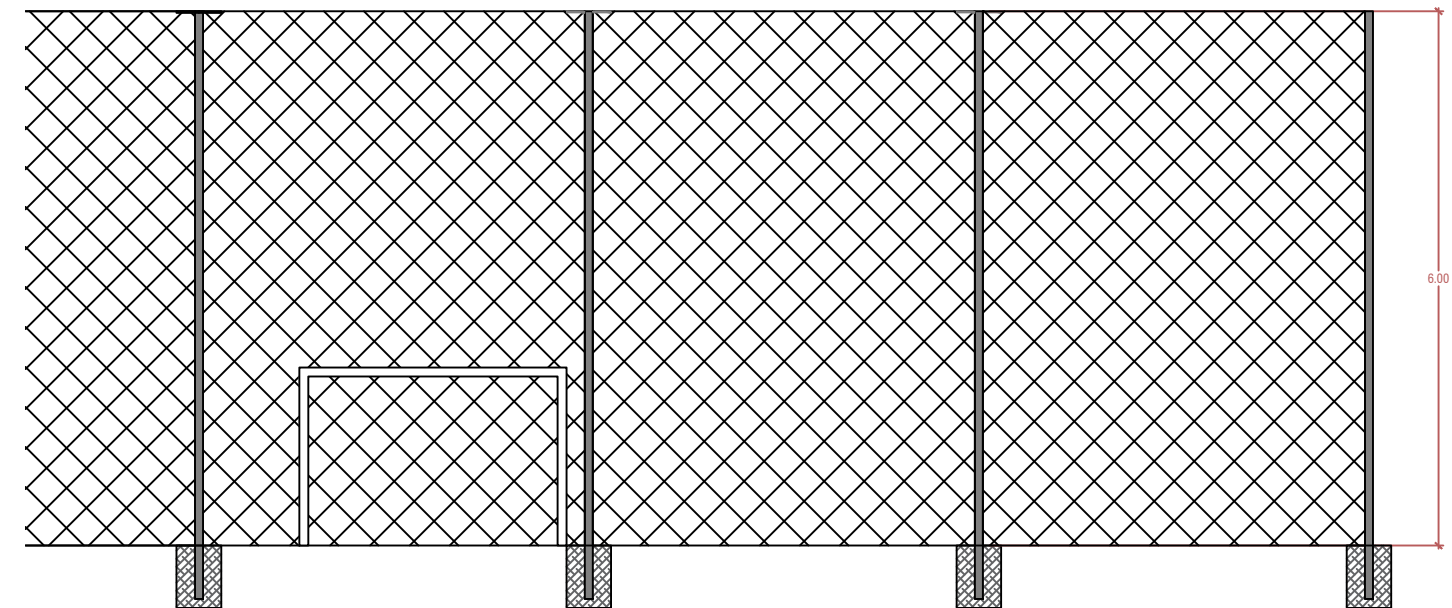
LLEGENDA	
	COL·LOCACIÓ POSTS
	XARXA

PROJECTE MEMÒRIA VALORADA PER A LA MILLORA DE TANCAMENTS EN EQUIPAMENTS ESPORTIUS	PLÀNOL COTES DETALL XARXA	AUTOR JORDI VALIENTE PRAT ENGINYER TÈCNIC INDUSTRIAL
	ESCALA 1/250 N° PLÀNOL 4	TITULAR AJUNTAMENT DE MANRESA
SITUACIÓ CARRER PUIG I CADAFALCH 08241, MANRESA	CODI 260065 DATA MARÇ 2026	

ESTAT ACTUAL A ENDERROCAR



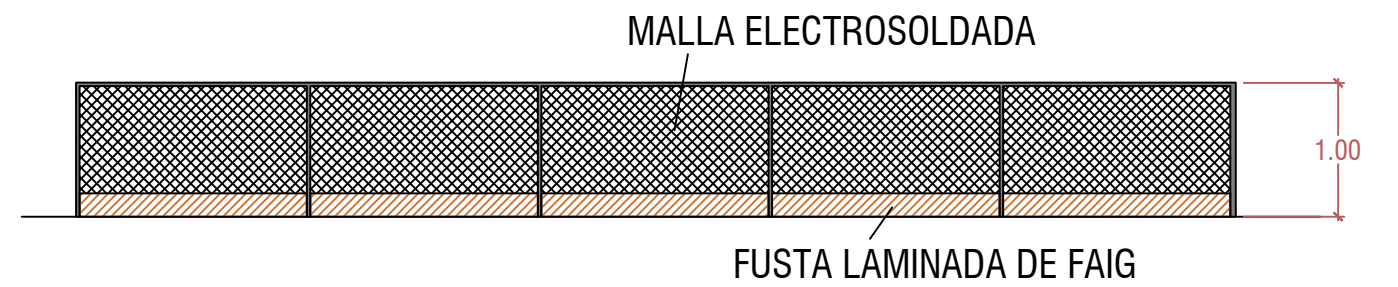
PROPOSTA TANCAMENT XARXA



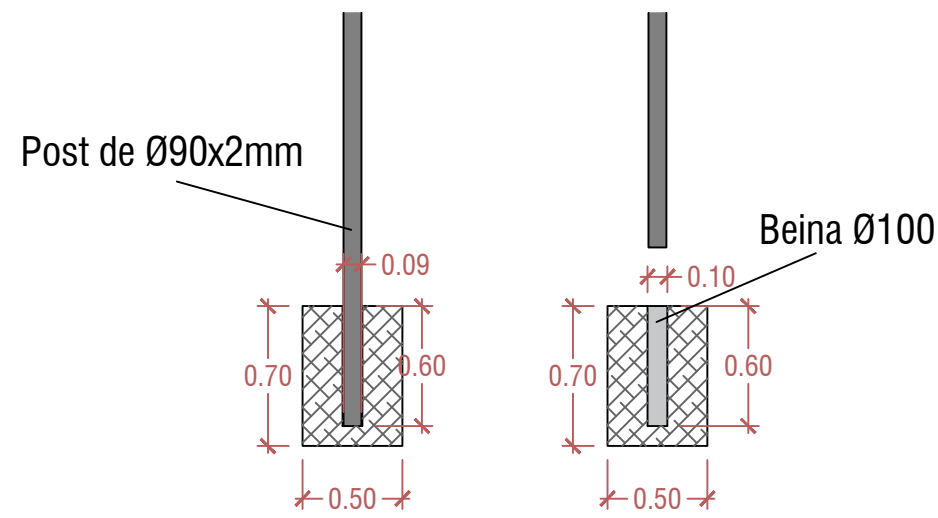
ESTAT ACTUAL A ENDERROCAR



PROPOSTA TANCA HOQUEI



SECCIÓ DETALL FONAMENTS



PROJECTE MEMÒRIA VALORADA PER A LA MILLORA DE TANCAMENTS EN EQUIPAMENTS ESPORTIUS	PLÀNOL <h1>SECCIÓNS</h1>	AUTOR JORDI VALIENTE PRAT ENGINYER TÈCNIC INDUSTRIAL
SITUACIÓ CARRER PUIG I CADAFALCH 08241, MANRESA	ESCALA CODI 260065	TITULAR AJUNTAMENT DE MANRESA
	N° PLÀNOL <h1>5</h1>	DATA MARÇ 2026
		enginyeria tècnica ePROJECTA

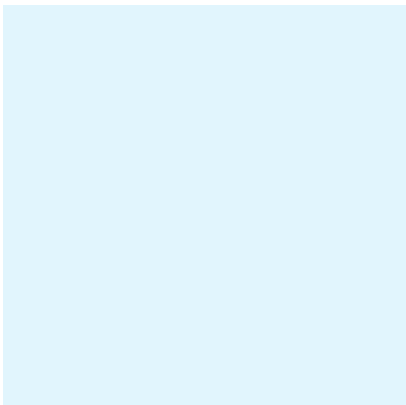
V. FOTOGRAFIES











enginyeria tècnica ■

ePROJECTA

C/Miquel Servet n°29-33, Nau 8 - 08243 Manresa | T.93 8738413 | www.eprojecta.cat

PROJECTE NÚM: 260065

DATA: Març de 2026

MEMÒRIA VALORADA PER A LA MILLORA DE TANCAMENTS EN EQUIPAMENTS ESPORTIUS

TITULAR: Ajuntament de Manresa

C.I.F: P0811200E

EMPLAÇAMENT: Plaça 8 de març(P. Valldaura), 08241, Manresa

AUTOR: Jordi Valiente i Prat

Enginyer Tècnic Industrial

C. Miquel Servet nº29-33 nau 8

08243 Manresa

T. 93 873 84 13

www.eprojecta.cat

E
P
R
O
I
E
C
T
A

enginyeria tècnica ■

ePROJECTA

C/Miquel Servet nº29-33, Nau 8 - 08243 Manresa | T.93 8738413 | www.eprojecta.cat

I. MEMÒRIA VALORADA PER A LA MILLORA DE TANCAMENTS EN EQUIPAMENTS ESPORTIUS

1. OBJECTE I ABAST

L'objecte del present informe és descriure i valorar les obres de millora a realitzar en els tancaments perimetrals de la pista esportiva situada a la plaça 8 de març, a Manresa, consistents en la instal·lació d'una xarxa parapilotes per a protegir els vianants, vehicles i les edificacions properes a la pista, amb motiu de les queixes rebudes per incivisme en aquest espai de la ciutat.

2. IDENTIFICACIÓ

Ubicació	Plaça 8 de març
Ref Cadastral	1701008DG0210A0001SB
Superfície (m²)	495 m ²
Data de valoració	02/03/2026

3. DESCRIPCIÓ DE LA PISTA ESPORTIVA

Es tracta d'una pista esportiva, amb els equipaments municipals adequats per a practicar bàsquet. Aquesta es troba delimitada per una barana metàl·lica simple i diversos plataners al llarg del seu perímetre.

La superfície total de la pista és de 495 m², té una distribució rectangular amb un ample de façana de 16,5m i una llargada de 30m

3.1. CARACTERÍSTIQUES URBANÍSTIQUES

Es tracta d'un sòl amb les següents característiques urbanístiques:

S'ha desenvolupat seguint les directrius del Pla d'Ordenació Urbanística Municipal– Clau D.3.

- Zonificació: Sòl Urbà consolidat.
- Qualificació urbanística: D.3 – Sistema d'espais lliures. Places i jardins urbans.
- Sector: SV– Sistemes, Espais lliures públics.

3.2. ESTAT ACTUAL

La pista esportiva es troba en bon estat i no presenta cap deficiència a avaluar. No obstant, degut a les queixes veïnals dels actes d'incivisme, es valora la mesura de la instal·lació de xarxes perimetrals, per a protegir als vianants, vehicles i edificacions properes de les pilotes que surtin intencionadament o no, del perímetre de joc de la pista esportiva.

4. MESURES A DESENVOLUPAR

Es proposa per tal d'evitar les molèsties als veïns, la instal·lació d'una xarxa parapilotes al llarg de tot el perímetre de la pista esportiva situada a la plaça 8 de març.

Prèviament caldria realitzar les feines de jardineria pertinents, per a reduir la massa vegetal que podria malmetre la xarxa un cop instal·lada, i que dificultaria la instal·lació d'aquesta. Aquesta tasca hauria de ser realitzada per part dels serveis de jardineria municipals, i s'hauran de coordinar juntament amb les obres d'instal·lació de la xarxa.

S'haurà de preveure la instal·lació de 22 posts metàl·lics rodons de 90x2 mm, amb una alçada aproximada de 6,6 metres, ancorats al paviment mitjançant beina metàl·lica i amb acabat galvanitzat en calent. La fonamentació dels posts serà amb daus de formigó de 50x50x70 cm, on s'ubicarà una beina de 100x3x600mm al centre. Un cop aquesta sigui fixada, s'hi col·locarà el post 60cm dins la beina i cimentat en aquesta.

Els posts es disposaran al llarg del perímetre de la pista esportiva, amb una separació aproximada d'entre 5,5 i 6 metres entre ells. A la part superior s'hi instal·laran separadors metàl·lics de 50x2 mm, de diferents longituds, que permetran la correcta suspensió de la xarxa i evitaran l'efecte catenària.

La instal·lació de la xarxa de niló haurà de contemplar una malla amb obertures de 100 x 100 x 4 mm, i haurà de resseguir la totalitat del perímetre de la pista esportiva, aproximadament 2 laterals de 30 metres i 2 fons de 20 metres. Aquesta serà tensada per la part superior dels posts i per la part inferior, garantint el correcte funcionament d'aquesta.

Adicionalment s'hauran de deixar dues obertures per a permetre l'accés a la pista, aquestes consistiran en un "tall" a la meitat de la pista. A contemplar i indicar les mesures exactes en la visita de replanteig de l'obra.

I perquè consti, firma l'enginyer:

A Manresa, Març 2026

L'ENGINYER TÈCNIC INDUSTRIAL

JORDI VALIENTE PRAT

Col·legiat nº 14.914

II. **AMIDAMENTS**

Pressupost parcial nº 1 Instal·lació nous tancaments

Nº U Descripció Amidament

1.1.- Xarxa parapilotes extrem camp

1.1.1 Subministrament i instal·lació de 22 postes metàl·lics rodons d'acer galvanitzat en calent, de Ø 90 mm i gruix 2 mm, amb una alçada aproximada de 6,60 m, disposats al llarg del perímetre de la pista esportiva amb una separació aproximada entre 5,5 i 6,0 m, destinats al suport d'una xarxa perimetral de protecció.

Els suports s'instal·laran ancorats al paviment mitjançant beina metàl·lica, formada per tub d'acer de Ø 100 mm i gruix 3 mm amb una longitud aproximada de 700 mm, prèviament fixada al paviment existent, permetent la correcta col·locació i estabilitat dels pals.

A la part superior dels postes s'hi instal·laran separadors metàl·lics de tub Ø 50 mm i gruix 2 mm, de diferents longituds segons necessitat, destinats a separar la xarxa del pla dels suports i permetre el correcte penjat i tensat de la mateixa.

Inclou el subministrament i instal·lació de xarxa de niló de protecció, amb obertures de malla de 100 × 100 mm i gruix de fil de 4 mm, disposada al llarg de tot el perímetre de la pista esportiva, amb unes dimensions aproximades de 2 trams de 30,00 × 6,00 m i 2 trams de 20,00 × 6,00 m, degudament col·locada, fixada i tensada mitjançant els elements de subjecció corresponents.

L'actuació inclou el replanteig de la instal·lació, muntatge dels suports, col·locació de separadors, instal·lació i tensat de la xarxa, així com tots els elements de fixació, cablejat, tensors, cargolaria i mitjans auxiliars necessaris per a la correcta execució.

Adicionalment, es preveuran dues obertures a la xarxa per permetre l'accés a la pista, amb dimensions aproximades de 1,50 × 2,00 m, la seva ubicació definitiva es determinarà durant la visita de replanteig de l'obra.

La partida inclou el subministrament i instal·lació dels següents elements:

22 postes metàl·lics Ø 90 × 2 mm, longitud 6,60 m.

22 beines metàl·liques tub Ø 100 × 3 mm, longitud 700 mm.

22 separadors superiors de tub Ø 50 × 2 mm de diferents longituds.

2 xarxes de niló de 30 × 6 m.

2 xarxes de niló de 20 × 6 m.

Unitat d'obra completament acabada i en servei, incloent materials, mà d'obra, mitjans auxiliars i totes les operacions necessàries per a la correcta execució de la instal·lació.

Total: 1,000

Pressupost parcial nº 2 Partides alçades

Nº	U	Descripció	Amidament
2.1.- Coordinació Seguretat i Salut			
2.1.1		<p>Prestació dels serveis de Coordinació de Seguretat i Salut durant la fase d'execució de les obres, d'acord amb el que estableix el Reial decret 1627/1997, de 24 d'octubre, pel qual s'estableixen les disposicions mínimes de seguretat i salut en les obres de construcció.</p> <p>L'actuació inclou les funcions pròpies del coordinador en fase d'execució, consistents en la coordinació de l'aplicació dels principis generals de prevenció, l'aprovació del Pla de Seguretat i Salut elaborat pel contractista, la verificació del seu compliment durant l'execució dels treballs, la coordinació d'activitats empresarials concurrents, així com el seguiment de les mesures preventives adoptades.</p> <p>Inclou l'assistència a visites d'obra, reunions de coordinació, emissió d'informes i anotacions al Llibre d'Incidències, quan sigui necessari, així com qualsevol altra actuació tècnica exigible per garantir el compliment de la normativa vigent en matèria de prevenció de riscos laborals.</p> <p>Partida a tant alçat per al conjunt de l'obra, incloent tots els mitjans materials i humans necessaris per al correcte desenvolupament de les funcions assignades.</p>	
			Total: 1,000
2.2.- Abocament de residus			
2.2.1	M³	<p>Cànon d'abocament per lliurament de residus inerts plàstics produïts a obres de construcció i/o demolició, en abocador específic, instal·lació de tractament de residus de construcció i demolició externa a l'obra o centre de valorització o eliminació de residus.</p> <p>Criteri de valoració econòmica: El preu no inclou el transport.</p> <p>Inclou: Nada.</p> <p>Criteri d'amidament de projecte: Volum teòric, estimat a partir del pes i la densitat aparent dels diferents materials que componen els residus, segons documentació gràfica de Projecte.</p> <p>Criteri de mesura d'obra: Es mesurarà, incloent l'estufament, el volum de residus realment entregat segons especificacions de Projecte.</p>	
			Total m³: 1,000
2.2.2	M³	<p>Transport amb camió de mescla sense classificar de residus inerts produïts en obres de construcció i/o demolició, a abocador específic, instal·lació de tractament de residus de construcció i demolició externa a l'obra o centre de valorització o eliminació de residus, situat a 10 km de distància.</p> <p>Criteri de valoració econòmica: El preu inclou el temps d'espera en obra durant les operacions de càrrega, el viatge d'anada, la descàrrega i el viatge de tornada, però no inclou la càrrega en obra.</p> <p>Inclou: Nada.</p> <p>Criteri d'amidament de projecte: Volum teòric, estimat a partir del pes i la densitat aparent dels diferents materials que componen els residus, segons documentació gràfica de Projecte.</p> <p>Criteri de mesura d'obra: Es mesurarà, incloent l'estufament, el volum de residus realment transportat segons especificacions de Projecte.</p>	
			Total m³: 1,000

III. PRESSUPOST

Pressupost parcial nº 1 Instal·lació nous tancaments

Nº	U	Descripció	Amidament	Preu	Import
1.1.- Xarxa parapilotes extrem camp					
1.1.1		<p>Subministrament i instal·lació de 22 postes metàl·lics rodons d'acer galvanitzat en calent, de Ø 90 mm i gruix 2 mm, amb una alçada aproximada de 6,60 m, disposats al llarg del perímetre de la pista esportiva amb una separació aproximada entre 5,5 i 6,0 m, destinats al suport d'una xarxa perimetral de protecció.</p> <p>Els suports s'instal·laran ancorats al paviment mitjançant beina metàl·lica, formada per tub d'acer de Ø 100 mm i gruix 3 mm amb una longitud aproximada de 700 mm, prèviament fixada al paviment existent, permetent la correcta col·locació i estabilitat dels pals.</p> <p>A la part superior dels postes s'hi instal·laran separadors metàl·lics de tub Ø 50 mm i gruix 2 mm, de diferents longituds segons necessitat, destinats a separar la xarxa del pla dels suports i permetre el correcte penjat i tensat de la mateixa.</p> <p>Inclou el subministrament i instal·lació de xarxa de niló de protecció, amb obertures de malla de 100 × 100 mm i gruix de fil de 4 mm, disposada al llarg de tot el perímetre de la pista esportiva, amb unes dimensions aproximades de 2 trams de 30,00 × 6,00 m i 2 trams de 20,00 × 6,00 m, degudament col·locada, fixada i tensada mitjançant els elements de subjecció corresponents.</p> <p>L'actuació inclou el replanteig de la instal·lació, muntatge dels suports, col·locació de separadors, instal·lació i tensat de la xarxa, així com tots els elements de fixació, cablejat, tensors, cargolaria i mitjans auxiliars necessaris per a la correcta execució.</p> <p>Adicionalment, es preveuran dues obertures a la xarxa per permetre l'accés a la pista, amb dimensions aproximades de 1,50 × 2,00 m, la seva ubicació definitiva es determinarà durant la visita de replanteig de l'obra.</p> <p>La partida inclou el subministrament i instal·lació dels següents elements:</p> <p>22 postes metàl·lics Ø 90 × 2 mm, longitud 6,60 m.</p> <p>22 beines metàl·liques tub Ø 100 × 3 mm, longitud 700 mm.</p> <p>22 separadors superiors de tub Ø 50 × 2 mm de diferents longituds.</p> <p>2 xarxes de niló de 30 × 6 m.</p> <p>2 xarxes de niló de 20 × 6 m.</p> <p>Unitat d'obra completament acabada i en servei, incloent materials, mà d'obra, mitjans auxiliars i totes les operacions necessàries per a la correcta execució de la instal·lació.</p>			
		Total	1,000	16.593,49	16.593,49
		Total subcapítol 1.1.- Xarxa parapilotes extrem camp:			16.593,49
		Total pressupost parcial nº 1 Instal·lació nous tancaments :			16.593,49

Pressupost parcial nº 2 Partides alçades

Nº	U	Descripció	Amidament	Preu	Import	
2.1.- Coordinació Seguretat i Salut						
2.1.1		<p>Prestació dels serveis de Coordinació de Seguretat i Salut durant la fase d'execució de les obres, d'acord amb el que estableix el Reial decret 1627/1997, de 24 d'octubre, pel qual s'estableixen les disposicions mínimes de seguretat i salut en les obres de construcció.</p> <p>L'actuació inclou les funcions pròpies del coordinador en fase d'execució, consistents en la coordinació de l'aplicació dels principis generals de prevenció, l'aprovació del Pla de Seguretat i Salut elaborat pel contractista, la verificació del seu compliment durant l'execució dels treballs, la coordinació d'activitats empresarials concurrents, així com el seguiment de les mesures preventives adoptades.</p> <p>Inclou l'assistència a visites d'obra, reunions de coordinació, emissió d'informes i anotacions al Llibre d'Incidències, quan sigui necessari, així com qualsevol altra actuació tècnica exigible per garantir el compliment de la normativa vigent en matèria de prevenció de riscos laborals.</p> <p>Partida a tant alçat per al conjunt de l'obra, incloent tots els mitjans materials i humans necessaris per al correcte desenvolupament de les funcions assignades.</p>				
			Total	1,000	500,00	500,00
			Total subcapítol 2.1.- Coordinació Seguretat i Salut:		500,00	
2.2.- Abocament de residus						
2.2.1	M³	<p>Cànon d'abocament per lliurament de residus inerts plàstics produïts a obres de construcció i/o demolició, en abocador específic, instal·lació de tractament de residus de construcció i demolició externa a l'obra o centre de valorització o eliminació de residus.</p> <p>Criteri de valoració econòmica: El preu no inclou el transport.</p> <p>Inclou: Nada.</p> <p>Criteri d'amidament de projecte: Volum teòric, estimat a partir del pes i la densitat aparent dels diferents materials que componen els residus, segons documentació gràfica de Projecte.</p> <p>Criteri de mesura d'obra: Es mesurarà, incloent l'estufament, el volum de residus realment entregat segons especificacions de Projecte.</p>				
			Total m³	1,000	35,58	35,58
2.2.2	M³	<p>Transport amb camió de mescla sense classificar de residus inerts produïts en obres de construcció i/o demolició, a abocador específic, instal·lació de tractament de residus de construcció i demolició externa a l'obra o centre de valorització o eliminació de residus, situat a 10 km de distància.</p> <p>Criteri de valoració econòmica: El preu inclou el temps d'espera en obra durant les operacions de càrrega, el viatge d'anada, la descàrrega i el viatge de tornada, però no inclou la càrrega en obra.</p> <p>Inclou: Nada.</p> <p>Criteri d'amidament de projecte: Volum teòric, estimat a partir del pes i la densitat aparent dels diferents materials que componen els residus, segons documentació gràfica de Projecte.</p> <p>Criteri de mesura d'obra: Es mesurarà, incloent l'estufament, el volum de residus realment transportat segons especificacions de Projecte.</p>				
			Total m³	1,000	4,74	4,74
			Total subcapítol 2.2.- Abocament de residus:		40,32	
Total pressupost parcial nº 2 Partides alçades :					540,32	

Pressupost d'execució material

1 Instal·lació nous tancaments	16.593,49
1.1.- Xarxa parapilotes extrem camp	16.593,49
2 Partides alçades	540,32
2.1.- Coordinació Seguretat i Salut	500,00
2.2.- Abocament de residus	40,32
Total	17.133,81

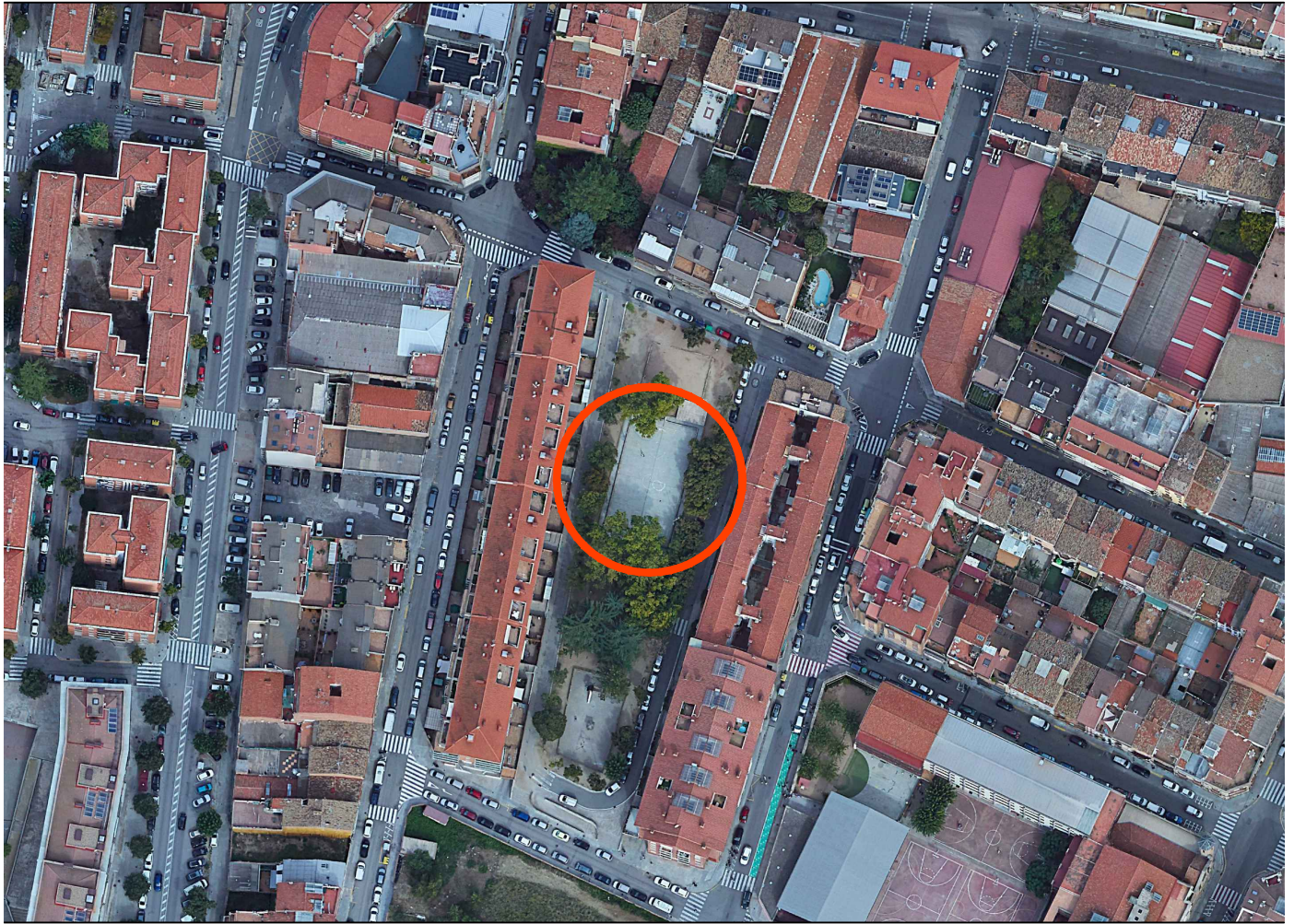
**Puja el pressupost d'execució material a l'expressada quantitat de DISSET MIL CENT TRENTA-TRES EUROS
AMB VUITANTA-U CÈNTIMS.**

Projecte: XARXA VALLDAURA

Capítol	Import
1 Instal·lació nous tancaments	
1.1 Xarxa parapilotes extrem camp	16.593,49
Total 1 Instal·lació nous tancaments	16.593,49
2 Partides alçades	
2.1 Coordinació Seguretat i Salut	500,00
2.2 Abocament de residus	40,32
Total 2 Partides alçades	540,32
Pressupost d'execució material	17.133,81
13% de despeses generals	2.227,40
6% de benefici industrial	1.028,03
Suma	20.389,24
21% IVA	4.281,74
Pressupost d'execució per contracta	24.670,98

Puja el pressupost d'execució per contracta a l'expressada quantitat de VINT-I-QUATRE MIL SIS-CENTS SETANTA EUROS AMB NORANTA-VUIT CÈNTIMS.

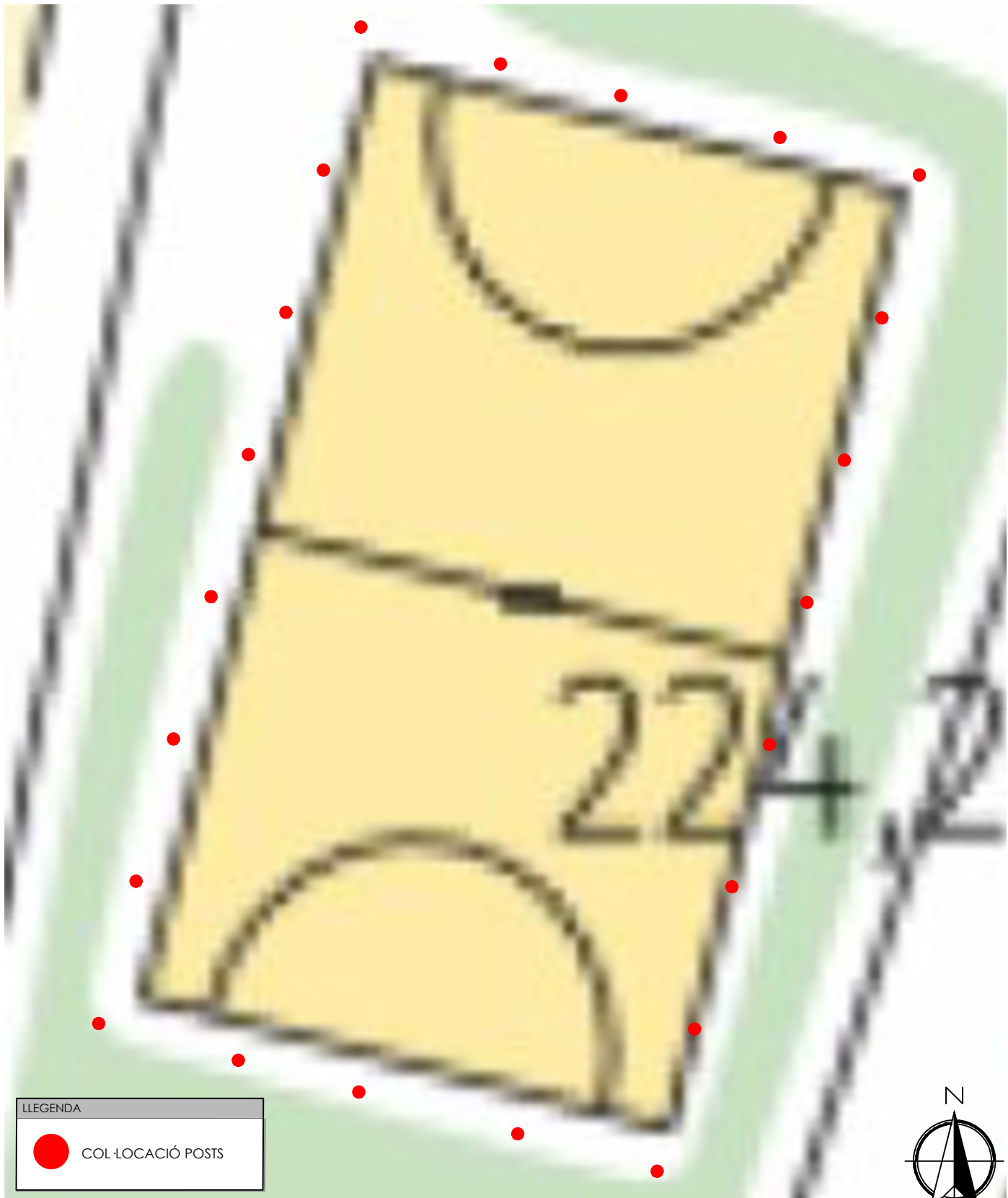
IV. PLÀNOLS




COORDENADES UTM
 X: 401634.14 E
 Y: 4619928.30 N



<p>PROJECTE MEMÒRIA VALORADA PER A LA MILLORA DE TANCAMENTS EN EQUIPAMENTS ESPORTIUS</p>	<p>PLÀNOL</p> <p style="text-align: center;">SITUACIÓ</p> <p>ESCALA 1:500 N° PLÀNOL 1</p>	<p>AUTOR</p> <p>JORDI VALIENTE PRAT ENGINYER TÈCNIC INDUSTRIAL</p>
<p>SITUACIÓ</p> <p>PLAÇA 8 DE MARÇ 08241, MANRESA</p>	<p>CODI 260065 DATA MARÇ 2026</p>	<p>TITULAR</p> <p>AJUNTAMENT DE MANRESA</p> <p style="text-align: right;">enginyeria tècnica ■ ePROJECTA</p>



LLEGENDA

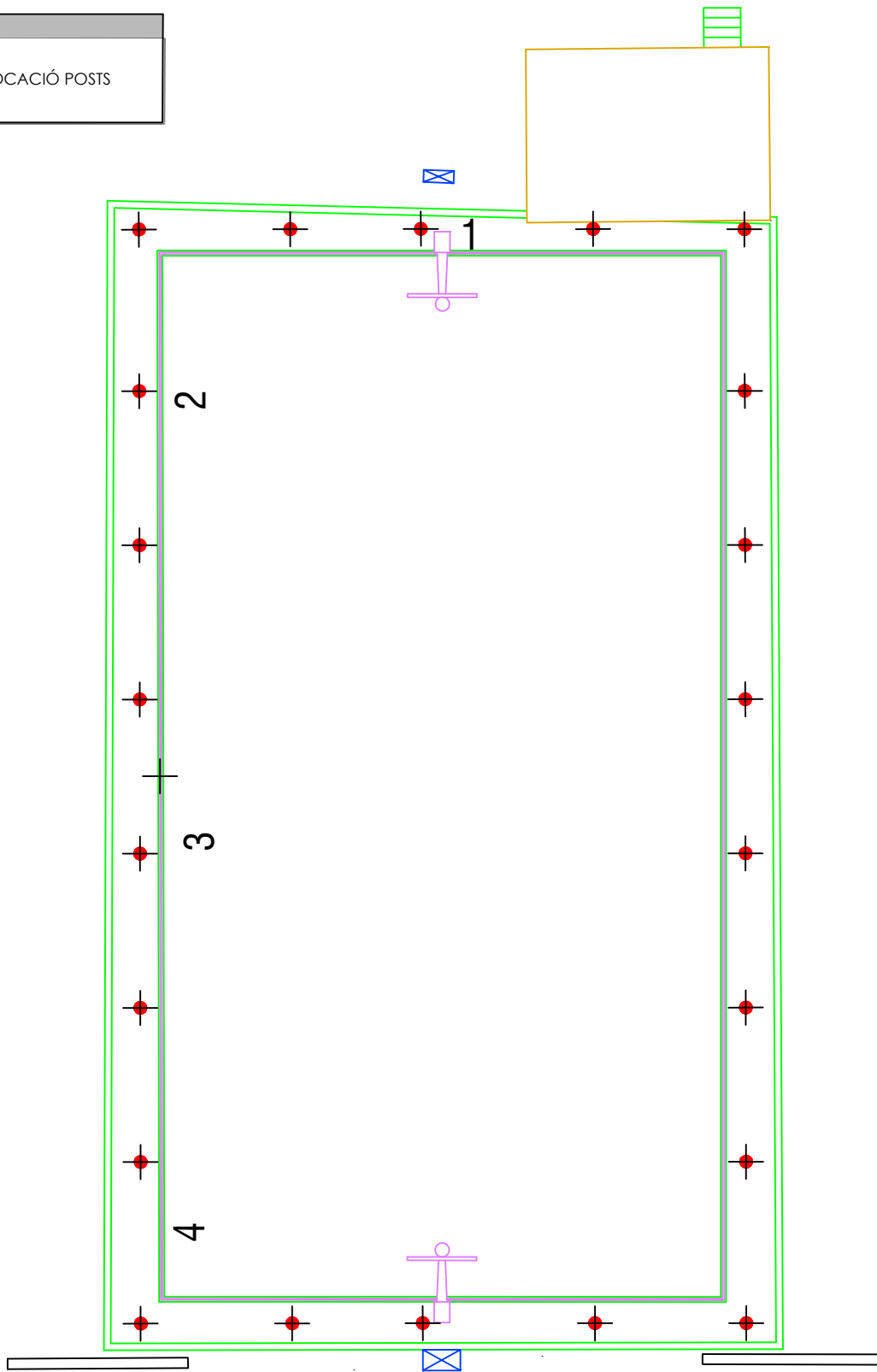
 COL·LOCACIÓ POSTS



<p>PROJECTE</p> <p>MEMÒRIA VALORADA PER A LA MILLORA DE TANCAMENTS EN EQUIPAMENTS ESPORTIUS</p>	<p>PLÀNOL</p> <p>SITUACIÓ</p>	<p>AUTOR</p> <p>JORDI VALIENTE PRAT ENGINYER TÈCNIC INDUSTRIAL</p>
<p>SITUACIÓ</p> <p>PLAÇA 8 DE MARÇ 08241, MANRESA</p>	<p>ESCALA 1:500</p> <p>CODI 260065</p> <p>Nº PLÀNOL 2</p> <p>DATA MARÇ 2026</p>	<p>TITULAR</p> <p>AJUNTAMENT DE MANRESA</p> <p>enginyeria tècnica ■</p> <p>ePROJECTA</p>

LLEGENDA

 COL·LOCACIÓ POSTS



PROJECTE
**MEMÒRIA VALORADA PER A
 LA MILLORA DE TANCAMENTS
 EN EQUIPAMENTS ESPORTIUS**

PLÀNOL

INSTAL·LACIÓ

AUTOR

JORDI VALIENTE PRAT
 ENGINYER TÈCNIC INDUSTRIAL

TITULAR

AJUNTAMENT DE MANRESA

SITUACIÓ

PLAÇA 8 DE MARÇ
 08241, MANRESA

ESCALA 1:500

Nº PLÀNOL

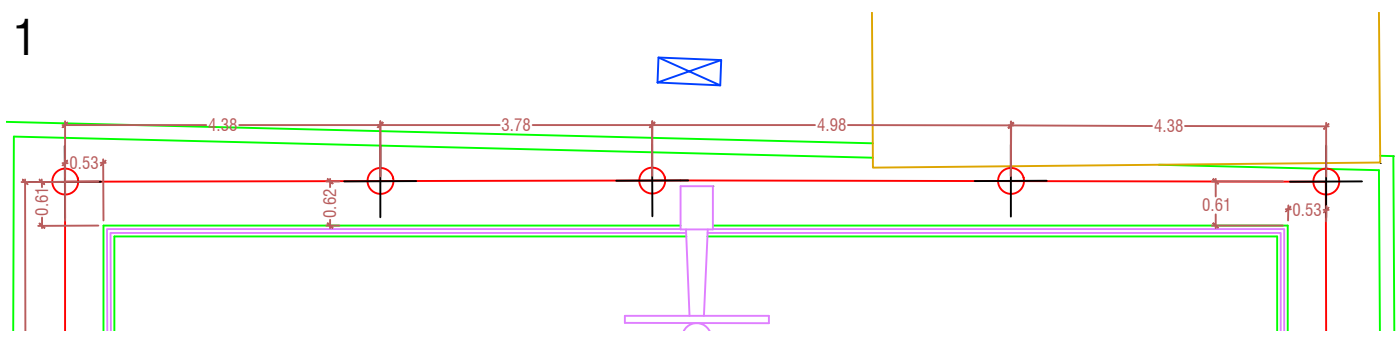
3

CODI
 260065

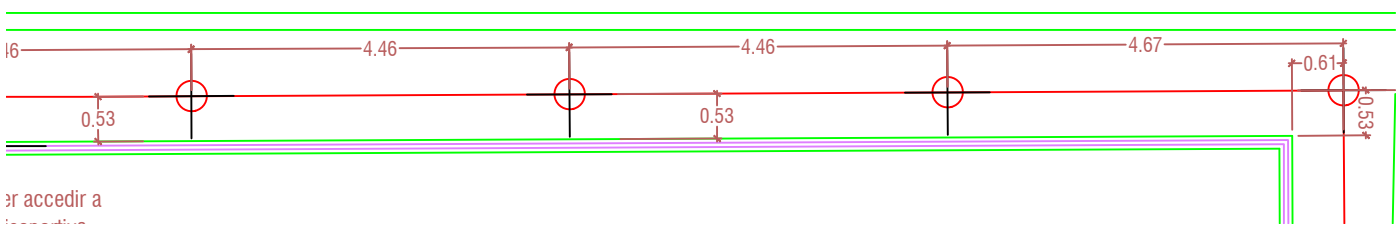
DATA
 MARÇ 2026

enginyeria tècnica ■
ePROJECTA

1

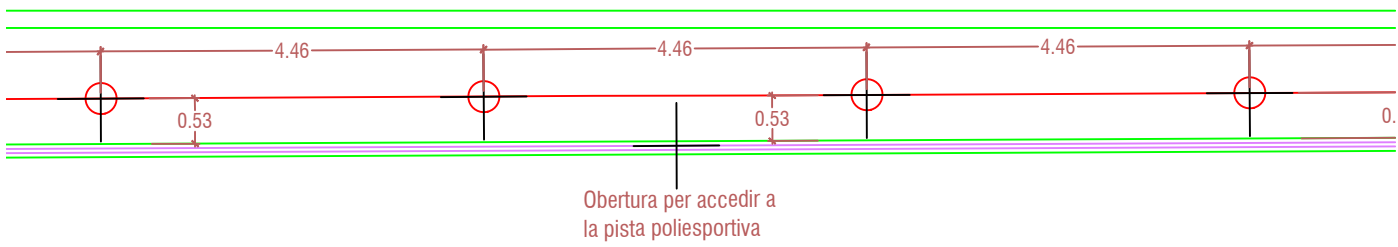


2

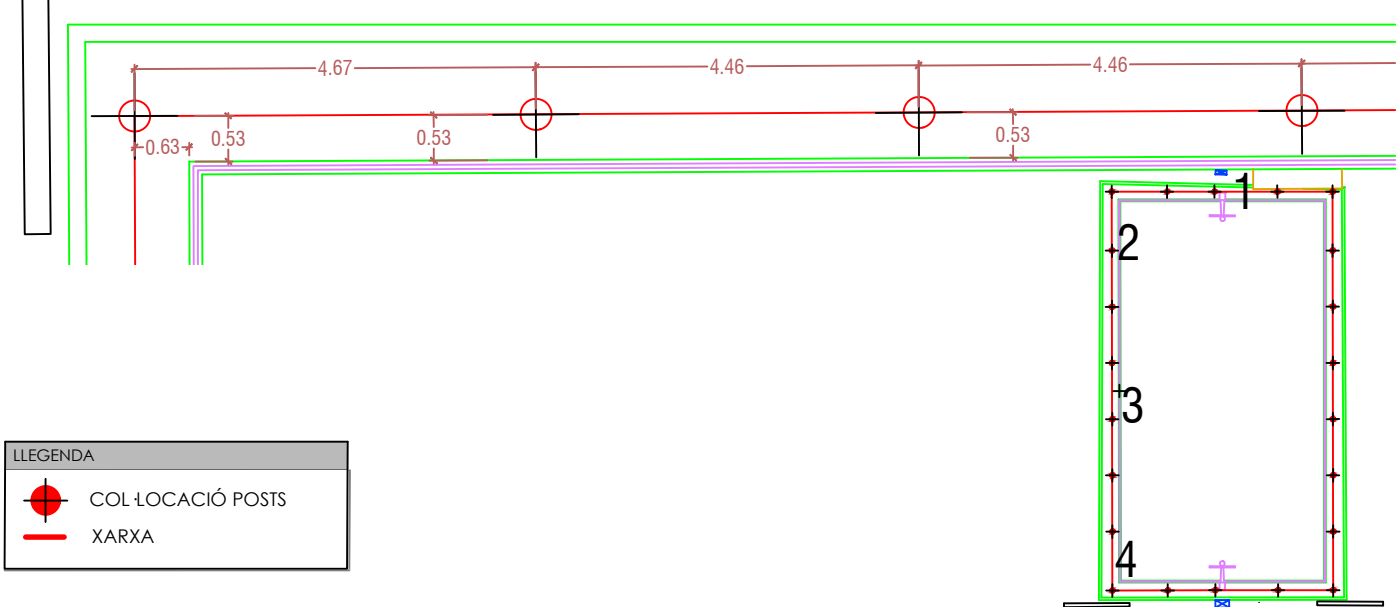


per accedir a

3



4



LLEGENDA

- COL·LOCACIÓ POSTS
- XARXA

PROJECTE
**MEMÒRIA VALORADA PER A
 LA MILLORA DE TANCAMENTS
 EN EQUIPAMENTS ESPORTIUS**

SITUACIÓ
 PLAÇA 8 DE MARÇ
 08241, MANRESA

PLÀNOL

INSTAL·LACIÓ

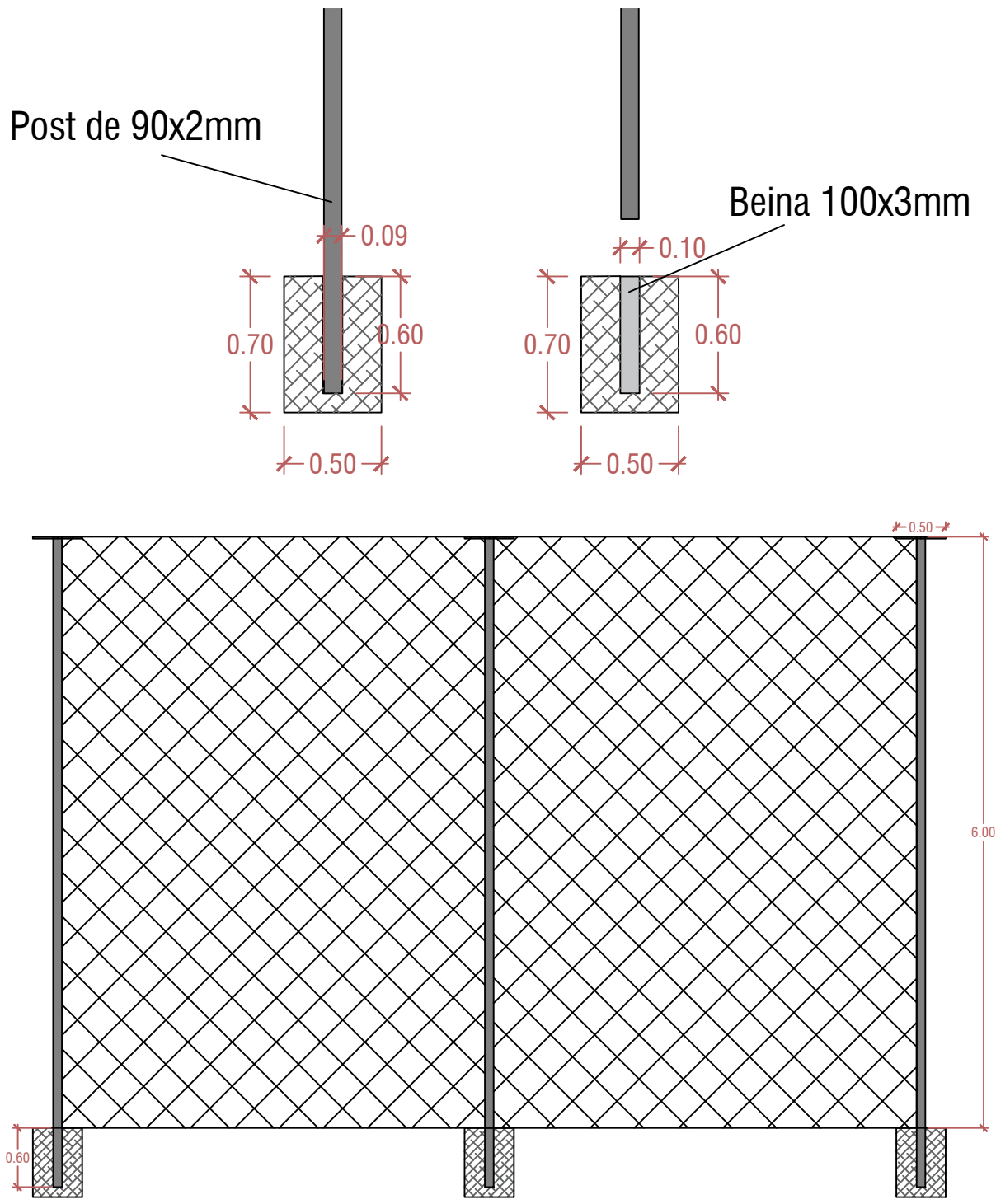
ESCALA 1:500 Nº PLÀNOL **4**

CODI 260065 DATA MARÇ 2026

AUTOR
 JORDI VALIENTE PRAT
 ENGINYER TÈCNIC INDUSTRIAL

TITULAR
 AJUNTAMENT DE MANRESA

enginyeria tècnica ■
ePROJECTA



<p>PROJECTE</p> <p>MEMÒRIA VALORADA PER A LA MILLORA DE TANCAMENTS EN EQUIPAMENTS ESPORTIUS</p>	<p>PLÀNOL</p> <p style="text-align: center;">SECCIÓ</p> <p style="text-align: right;">5</p>	<p>AUTOR</p> <p>JORDI VALIENTE PRAT ENGINYER TÈCNIC INDUSTRIAL</p>
<p>SITUACIÓ</p> <p>PLAÇA 8 DE MARÇ 08241, MANRESA</p>		<p>TITULAR</p> <p>AJUNTAMENT DE MANRESA</p>
<p>ESCALA 1:500</p> <p>CODI 260065</p> <p>Nº PLÀNOL</p> <p>DATA MARÇ 2026</p>		<p style="text-align: right;">enginyeria tècnica</p> <p>ePROJECTA</p>

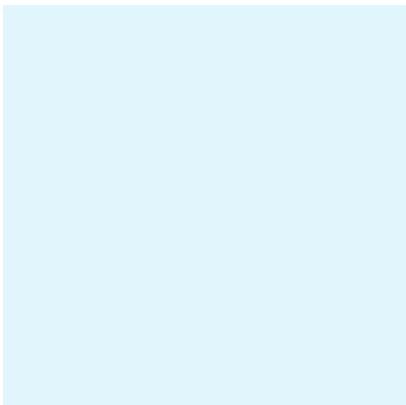
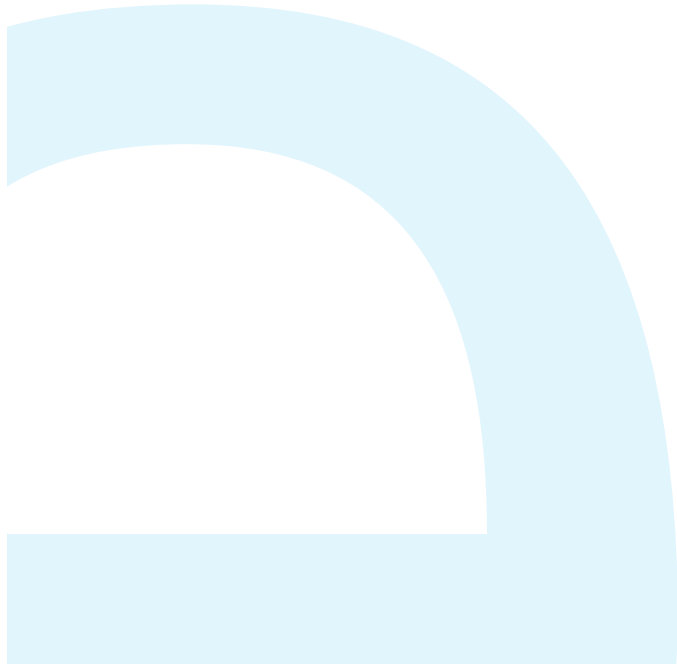
V. FOTOGRAFIES











enginyeria tècnica ■

ePROJECTA

C/Miquel Servet n°29-33, Nau 8 - 08243 Manresa | T.93 8738413 | www.eprojecta.cat

PROJECTE NÚM: 260065

DATA: Març de 2026

MEMÒRIA VALORADA PER A LA MILLORA DE TANCAMENTS EN EQUIPAMENTS ESPORTIUS

TITULAR: Ajuntament de Manresa

C.I.F: P0811200E

EMPLAÇAMENT: GR Font dels Capellans, 08241, Manresa

AUTOR: Jordi Valiente i Prat

Enginyer Tècnic Industrial

C. Miquel Servet nº29-33 nau 8

08243 Manresa

T. 93 873 84 13

www.eprojecta.cat

E
P
R
O
I
E
C
T
A

enginyeria tècnica ■

ePROJECTA

C/Miquel Servet nº29-33, Nau 8 - 08243 Manresa | T.93 8738413 | www.eprojecta.cat

I. MEMÒRIA VALORADA PER A LA MILLORA DE TANCAMENTS EN EQUIPAMENTS ESPORTIUS

1. OBJECTE I ABAST

L'objecte del present informe és descriure i valorar les obres de millora a realitzar en els tancaments de la zona sotacoberta de la pista poliesportiva situada al barri de la Font dels Capellans, a Manresa, consistents en la col·locació de xarxes de protecció per evitar l'accés d'avifauna a l'interior de l'equipament.

2. IDENTIFICACIÓ

Ubicació	GR Font dels Capellans
Ref Cadastral	3506008DG0230A0001PT
Superfície (m²)	1298 m ²
Data de valoració	02/03/2026

3. DESCRIPCIÓ DE LA PISTA POLIESPORTIVA

Es tracta d'una pista poliesportiva, el qual cobreix un pista d'esports, i que compta amb una xarxa parapilotes que ressegueix tot el perímetre de la pista, degut a la presència d'una colònia de coloms que ha nidificat en aquest espai. Tot i la presència d'aquesta xarxa, degut a que els accessos a aquest espai són oberts per a garantir l'accés als usuaris, les aus hi accedeixen igualment.

Presenta una superfície de 1298 m², amb una forma rectangular i unes dimensions de 46 metres de façana per 26 metres de profunditat, i una alçada compresa entre els 8-10 metres.

3.1. CARACTERÍSTIQUES URBANÍSTIQUES

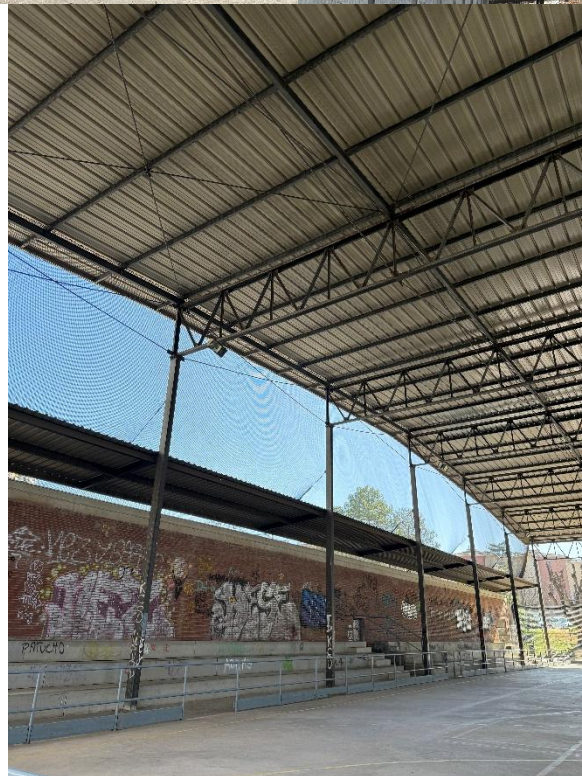
Es tracta d'un sòl amb les següents característiques urbanístiques:

S'ha desenvolupat seguint les directrius del Pla d'Ordenació Urbanístic Municipal– Clau E.02.

- Zonificació: Sòl Urbà consolidat.
- Qualificació urbanística: E.02 – Sistema d'equipaments. Esportiu
- Sector: SE – Sistemes, Equipaments

3.2. ESTAT ACTUAL

Actualment la pista compta amb una xarxa destinada a evitar l'accés de l'avifauna, al llarg de tot el perímetre. Si bé aquesta encara segueix complint la seva funció, i no s'aprecia que es trobi en mal estat, com els accessos als equipaments esportius són oberts, els ocells hi poden seguir accedint, causant que hi hagi una acumulació de brutícia de forma continua. Aquesta genera molèsties en totes les persones que fan us dels equipaments esportius municipals, a part que són una font de malalties, sobretot per infants.



4. MESURES A DESENVOLUPAR

Substitució del sistema de xarxa perimetral actual, per una xarxa antiocells a la part sotacoberta, per evitar l'accés de les aus a l'entramat de l'estructura de la coberta. Garantint major efectivitat evitant que l'avifauna nidifiqui en aquest espai, a la vegada que donant una millor imatge dels equipaments esportius.

S'haurà de retirar part de la xarxa perimetral actual, deixant el fons nord, per a fer de parapilotes en la porteria d'aquest sector del pavelló.

Instal·lació de xarxa de niló amb obertura de malla de 20×20 mm i gruix de fil de 2 mm, amb unes dimensions aproximades de 46×26 metres, destinada a evitar l'entrada d'avifauna a l'espai sotacoberta del pavelló.

La xarxa es fixarà a l'estructura metàl·lica existent mitjançant cablejat d'acer i sistemes de tensat, garantint la seva correcta subjecció i estabilitat.

Durant la instal·lació es prestarà especial atenció als elements existents de la instal·lació esportiva, com ara cistelles de bàsquet, projectors d'il·luminació i altres elements suspesos, per tal de garantir la compatibilitat de la xarxa amb aquests i evitar interferències amb el seu funcionament o manteniment.

I perquè consti, firma l'enginyer:

A Manresa, Març de 2026

L'ENGINYER TÈCNIC INDUSTRIAL

JORDI VALIENTE PRAT

Col·legiat nº 14.914

II. AMIDAMENTS

Pressupost parcial nº 3 Plataformes elevadores

Nº	U	Descripció	Amidament
1.1.- Retirada elements actuals			
1.1.1		<p>Retirada de la instal·lació existent de xarxa anti-aus ubicada a la zona sotacoberta del pavelló, mitjançant l'ús de mitjans auxiliars d'elevació adequats (plataforma elevadora, braç articulat o mitjans equivalents), garantint en tot moment el compliment de les condicions de seguretat en treballs en alçada i de la normativa de prevenció de riscos laborals.</p> <p>L'actuació comprèn el desmuntatge integral de la xarxa actual de niló, incloent la seva despenjada controlada i baixada a nivell de paviment, així com la retirada completa de tots els elements auxiliars de fixació i subjecció associats, com ara tensors, cables metàl·lics, grapes, ancoratges mecànics o químics i qualsevol altre element de suport existent.</p>	
			Total: 1,000
2.1.- Instal·lació nova xarxa anti-ocells			
2.1.1		<p>Subministrament i col·locació de xarxa anti-aus de niló pretractat per a ús exterior, amb estabilització UV, de dimensions aproximades 46 x 26 m, amb llum de malla de 20 x 20 mm i gruix de fil de 2 mm.</p> <p>Inclou el desplegament, col·locació i fixació de la xarxa sobre el sistema de cablejat i ancoratges previstos, el tensat adequat per evitar bosses o deformacions i l'adaptació als elements estructurals existents.</p> <p>Subministrament i instal·lació de nous tensors metàl·lics i punts d'ancoratge per a la fixació de la xarxa anti-aus a la zona sotacoberta del pavelló.</p> <p>L'actuació inclou el replanteig previ, la perforació dels suports existents (estructura metàl·lica), la col·locació d'ancoratges mecànics o químics adequats, la instal·lació de tensors regulables i tots els elements auxiliars necessaris per garantir una correcta tensió i estabilitat del conjunt.</p> <p>Subministrament i col·locació de cablejat d'acer galvanitzat perimetral i/o estructural destinat a la subjecció i tensat de la xarxa anti-aus a la zona sotacoberta.</p> <p>Inclou el subministrament de cable d'acer de diàmetre adequat, grapes de fixació, guardacabos, tensors, anelles i tots els elements de connexió necessaris per garantir la resistència mecànica i estabilitat del sistema.</p> <p>Execució de remats i ajustos finals en els punts de trobada, cantonades, canvis de pla i zones singulars del tancament amb xarxa anti-aus, utilitzant xarxa de niló de les mateixes característiques que la instal·lada.</p> <p>Inclou el tall, adaptació i fixació de peces complementàries per garantir la continuïtat del tancament, evitant punts d'entrada d'avifauna, així com la revisió final del tensat i la correcta integració amb els elements estructurals existents.</p> <p>Inclou tots els mitjans auxiliars, mà d'obra especialitzada, treballs en alçada, retalls i ajustos necessaris per garantir la correcta execució i durabilitat del conjunt.</p>	
			Total: 1,000
3.1.- Plataforma elevadora			
3.1.1	U	<p>Lloguer diari de plataforma elevadora de tisoires, motor dièsel, de 10 m d'altura màxima de treball.</p> <p>Criteri de valoració econòmica: El preu inclou el manteniment i l'assegurança de responsabilitat civil.</p> <p>Inclou: Revisió periòdica per a garantir la seva estabilitat i condicions de seguretat.</p> <p>Criteri d'amidament de projecte: Nombre d'unitats previstes, segons documentació gràfica de Projecte.</p> <p>Criteri de mesura d'obra: Amortització en forma de lloguer diari, segons condicions definides en el contracte subscrit amb l'empresa suministradora.</p>	
			Total U: 5,000

Pressupost parcial nº 4 Partides alçades

Nº	U	Descripció	Amidament
4.1.- Coordinació Seguretat i Salut			
4.1.1		<p>Prestació dels serveis de Coordinació de Seguretat i Salut durant la fase d'execució de les obres, d'acord amb el que estableix el Reial decret 1627/1997, de 24 d'octubre, pel qual s'estableixen les disposicions mínimes de seguretat i salut en les obres de construcció.</p> <p>L'actuació inclou les funcions pròpies del coordinador en fase d'execució, consistents en la coordinació de l'aplicació dels principis generals de prevenció, l'aprovació del Pla de Seguretat i Salut elaborat pel contractista, la verificació del seu compliment durant l'execució dels treballs, la coordinació d'activitats empresarials concurrents, així com el seguiment de les mesures preventives adoptades.</p> <p>Inclou l'assistència a visites d'obra, reunions de coordinació, emissió d'informes i anotacions al Llibre d'Incidències, quan sigui necessari, així com qualsevol altra actuació tècnica exigible per garantir el compliment de la normativa vigent en matèria de prevenció de riscos laborals.</p> <p>Partida a tant alçat per al conjunt de l'obra, incloent tots els mitjans materials i humans necessaris per al correcte desenvolupament de les funcions assignades.</p>	
			Total: 1,000
4.2.- Abocament de residus			
4.2.1	M³	<p>Cànon d'abocament per lliurament de residus inerts plàstics produïts a obres de construcció i/o demolició, en abocador específic, instal·lació de tractament de residus de construcció i demolició externa a l'obra o centre de valorització o eliminació de residus.</p> <p>Criteri de valoració econòmica: El preu no inclou el transport.</p> <p>Inclou: Nada.</p> <p>Criteri d'amidament de projecte: Volum teòric, estimat a partir del pes i la densitat aparent dels diferents materials que componen els residus, segons documentació gràfica de Projecte.</p> <p>Criteri de mesura d'obra: Es mesurarà, incloent l'estufament, el volum de residus realment entregat segons especificacions de Projecte.</p>	
			Total m³: 5,000
4.2.2	M³	<p>Transport amb camió de mescla sense classificar de residus inerts produïts en obres de construcció i/o demolició, a abocador específic, instal·lació de tractament de residus de construcció i demolició externa a l'obra o centre de valorització o eliminació de residus, situat a 10 km de distància.</p> <p>Criteri de valoració econòmica: El preu inclou el temps d'espera en obra durant les operacions de càrrega, el viatge d'anada, la descàrrega i el viatge de tornada, però no inclou la càrrega en obra.</p> <p>Inclou: Nada.</p> <p>Criteri d'amidament de projecte: Volum teòric, estimat a partir del pes i la densitat aparent dels diferents materials que componen els residus, segons documentació gràfica de Projecte.</p> <p>Criteri de mesura d'obra: Es mesurarà, incloent l'estufament, el volum de residus realment transportat segons especificacions de Projecte.</p>	
			Total m³: 5,000

III. PRESSUPOST

Pressupost parcial nº 3 Plataformes elevadores

Nº	U	Descripció	Amidament	Preu	Import	
1.1.- Retirada elements actuals						
1.1.1		Retirada de la instal·lació existent de xarxa anti-aus ubicada a la zona sotacoberta del pavelló, mitjançant l'ús de mitjans auxiliars d'elevació adequats (plataforma elevadora, braç articulat o mitjans equivalents), garantint en tot moment el compliment de les condicions de seguretat en treballs en alçada i de la normativa de prevenció de riscos laborals. L'actuació comprèn el desmuntatge integral de la xarxa actual de niló, incloent la seva despenjada controlada i baixada a nivell de paviment, així com la retirada completa de tots els elements auxiliars de fixació i subjecció associats, com ara tensors, cables metàl·lics, grapes, ancoratges mecànics o químics i qualsevol altre element de suport existent.				
			Total	1,000	725,73	725,73
			Total subcapítol 1.1.- Retirada elements actuals:		725,73	
Total pressupost parcial nº 1 Actuacions prèvies :					725,73	
2.1.- Instal·lació nova xarxa anti-ocells						
2.1.1		Subministrament i col·locació de xarxa anti-aus de niló pretractat per a ús exterior, amb estabilització UV, de dimensions aproximades 46 x 26 m, amb llum de malla de 20 x 20 mm i gruix de fil de 2 mm. Inclou el desplegament, col·locació i fixació de la xarxa sobre el sistema de cablejat i ancoratges previstos, el tensat adequat per evitar bosses o deformacions i l'adaptació als elements estructurals existents. Subministrament i instal·lació de nous tensors metàl·lics i punts d'ancoratge per a la fixació de la xarxa anti-aus a la zona sotacoberta del pavelló. L'actuació inclou el replanteig previ, la perforació dels suports existents (estructura metàl·lica), la col·locació d'ancoratges mecànics o químics adequats, la instal·lació de tensors regulables i tots els elements auxiliars necessaris per garantir una correcta tensió i estabilitat del conjunt. Subministrament i col·locació de cablejat d'acer galvanitzat perimetral i/o estructural destinat a la subjecció i tensat de la xarxa anti-aus a la zona sotacoberta. Inclou el subministrament de cable d'acer de diàmetre adequat, grapes de fixació, guardacabos, tensors, anelles i tots els elements de connexió necessaris per garantir la resistència mecànica i estabilitat del sistema. Execució de remats i ajustos finals en els punts de trobada, cantonades, canvis de pla i zones singulars del tancament amb xarxa anti-aus, utilitzant xarxa de niló de les mateixes característiques que la instal·lada. Inclou el tall, adaptació i fixació de peces complementàries per garantir la continuïtat del tancament, evitant punts d'entrada d'avifauna, així com la revisió final del tensat i la correcta integració amb els elements estructurals existents. Inclou tots els mitjans auxiliars, mà d'obra especialitzada, treballs en alçada, retalls i ajustos necessaris per garantir la correcta execució i durabilitat del conjunt.				
			Total	1,000	11.928,74	11.928,74
			Total subcapítol 2.1.- Instal·lació nova xarxa anti-ocells:		11.928,74	
Total pressupost parcial nº 2 Instal·lació nova xarxa antiocells :					11.928,74	
3.1.- Plataforma elevadora						
3.1.1	U	Lloguer diari de plataforma elevadora de tises, motor dièsel, de 10 m d'altura màxima de treball. Criteri de valoració econòmica: El preu inclou el manteniment i l'assegurança de responsabilitat civil. Inclou: Revisió periòdica per a garantir la seva estabilitat i condicions de seguretat. Criteri d'amidament de projecte: Nombre d'unitats previstes, segons documentació gràfica de Projecte. Criteri de mesura d'obra: Amortització en forma de lloguer diari, segons condicions definides en el contracte subscrit amb l'empresa suministradora.				
			Total U	5,000	98,49	492,45
			Total subcapítol 3.1.- Plataforma elevadora:		492,45	
Total pressupost parcial nº 3 Plataformes elevadores :					492,45	

Pressupost parcial nº 4 Partides alçades

Nº	U	Descripció	Amidament	Preu	Import
4.1.- Coordinació Seguretat i Salut					
4.1.1		<p>Prestació dels serveis de Coordinació de Seguretat i Salut durant la fase d'execució de les obres, d'acord amb el que estableix el Reial decret 1627/1997, de 24 d'octubre, pel qual s'estableixen les disposicions mínimes de seguretat i salut en les obres de construcció.</p> <p>L'actuació inclou les funcions pròpies del coordinador en fase d'execució, consistents en la coordinació de l'aplicació dels principis generals de prevenció, l'aprovació del Pla de Seguretat i Salut elaborat pel contractista, la verificació del seu compliment durant l'execució dels treballs, la coordinació d'activitats empresarials concurrents, així com el seguiment de les mesures preventives adoptades.</p> <p>Inclou l'assistència a visites d'obra, reunions de coordinació, emissió d'informes i anotacions al Llibre d'Incidències, quan sigui necessari, així com qualsevol altra actuació tècnica exigible per garantir el compliment de la normativa vigent en matèria de prevenció de riscos laborals.</p> <p>Partida a tant alçat per al conjunt de l'obra, incloent tots els mitjans materials i humans necessaris per al correcte desenvolupament de les funcions assignades.</p>			
		Total	1,000	558,25	558,25
Total subcapítol 4.1.- Coordinació Seguretat i Salut:					558,25
4.2.- Abocament de residus					
4.2.1	M³	<p>Cànon d'abocament per lliurament de residus inerts plàstics produïts a obres de construcció i/o demolició, en abocador específic, instal·lació de tractament de residus de construcció i demolició externa a l'obra o centre de valorització o eliminació de residus.</p> <p>Criteri de valoració econòmica: El preu no inclou el transport.</p> <p>Inclou: Nada.</p> <p>Criteri d'amidament de projecte: Volum teòric, estimat a partir del pes i la densitat aparent dels diferents materials que componen els residus, segons documentació gràfica de Projecte.</p> <p>Criteri de mesura d'obra: Es mesurarà, incloent l'estufament, el volum de residus realment entregat segons especificacions de Projecte.</p>			
		Total m³	5,000	35,58	177,90
4.2.2	M³	<p>Transport amb camió de mescla sense classificar de residus inerts produïts en obres de construcció i/o demolició, a abocador específic, instal·lació de tractament de residus de construcció i demolició externa a l'obra o centre de valorització o eliminació de residus, situat a 10 km de distància.</p> <p>Criteri de valoració econòmica: El preu inclou el temps d'espera en obra durant les operacions de càrrega, el viatge d'anada, la descàrrega i el viatge de tornada, però no inclou la càrrega en obra.</p> <p>Inclou: Nada.</p> <p>Criteri d'amidament de projecte: Volum teòric, estimat a partir del pes i la densitat aparent dels diferents materials que componen els residus, segons documentació gràfica de Projecte.</p> <p>Criteri de mesura d'obra: Es mesurarà, incloent l'estufament, el volum de residus realment transportat segons especificacions de Projecte.</p>			
		Total m³	5,000	4,74	23,70
Total subcapítol 4.2.- Abocament de residus:					201,60
Total pressupost parcial nº 4 Partides alçades :					759,85

Pressupost d'execució material

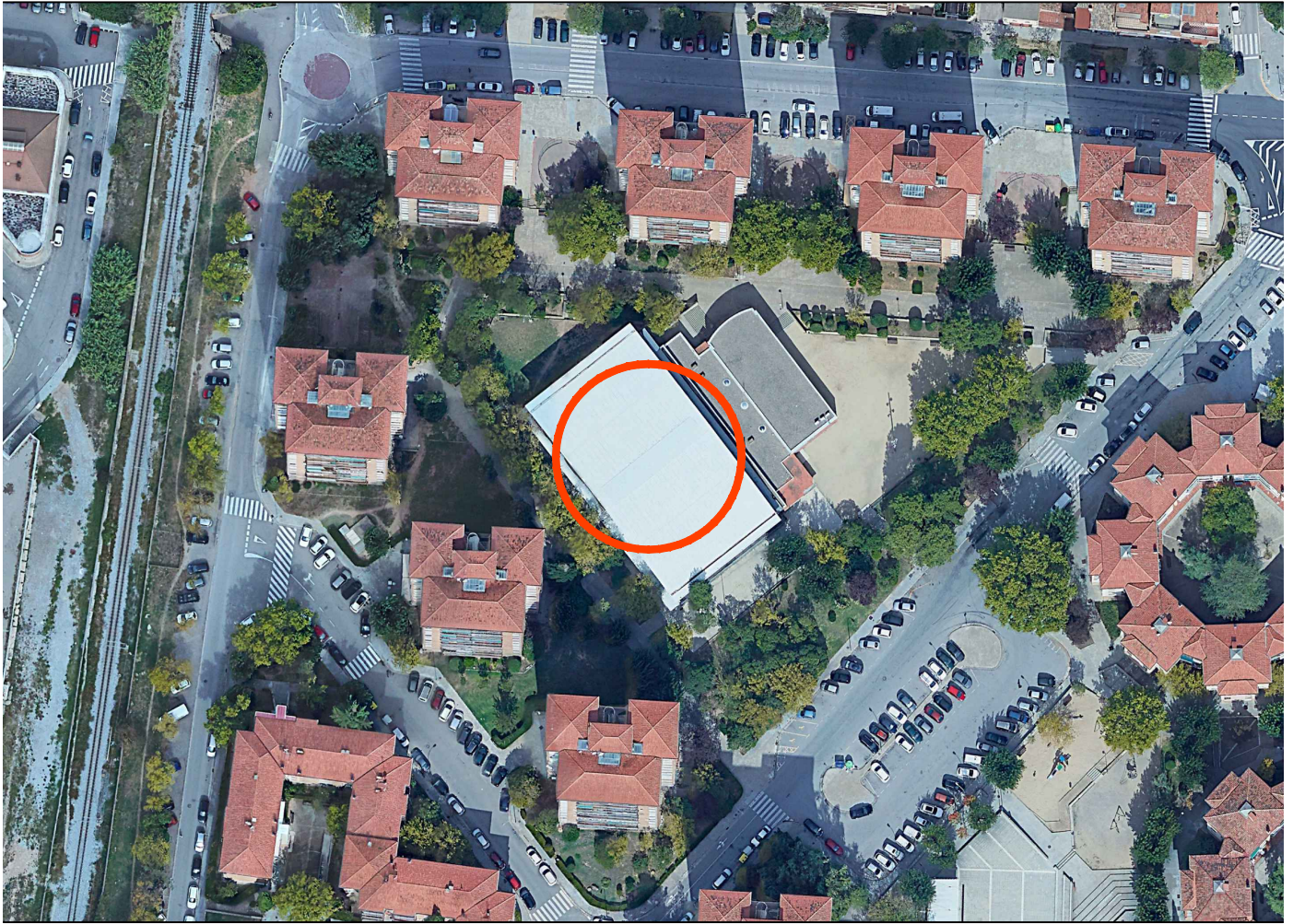
1 Actuacions prèvies	725,73
1.1.- Retirada elements actuals	725,73
2 Instal·lació nova xarxa antiocells	11.928,74
2.1.- Instal·lació nova xarxa anti-ocells	11.928,74
3 Plataformes elevadores	492,45
3.1.- Plataforma elevadora	492,45
4 Partides alçades	759,85
4.1.- Coordinació Seguretat i Salut	558,25
4.2.- Abocament de residus	201,60
Total	13.906,77

Puja el pressupost d'execució material a l'expressada quantitat de TRETZE MIL NOU-CENTS SIS EUROS AMB SETANTA-SET CÈNTIMS.

Capítol	Import
1 Actuacions prèvies	
1.1 Retirada elements actuals	725,73
Total 1 Actuacions prèvies	725,73
2 Instal·lació nova xarxa antiocells	11.928,74
3 Plataformes elevadores	492,45
4 Partides alçades	
4.1 Coordinació Seguretat i Salut	558,25
4.2 Abocament de residus	201,60
Total 4 Partides alçades	759,85
Pressupost d'execució material	13.906,77
13% de despeses generals	1.807,88
6% de benefici industrial	834,41
Suma	16.549,06
21% IVA	3.475,30
Pressupost d'execució per contracta	20.024,36

Puja el pressupost d'execució per contracta a l'expressada quantitat de VINT MIL VINT-I-QUATRE EUROS AMB TRENTA-SIS CÈNTIMS.

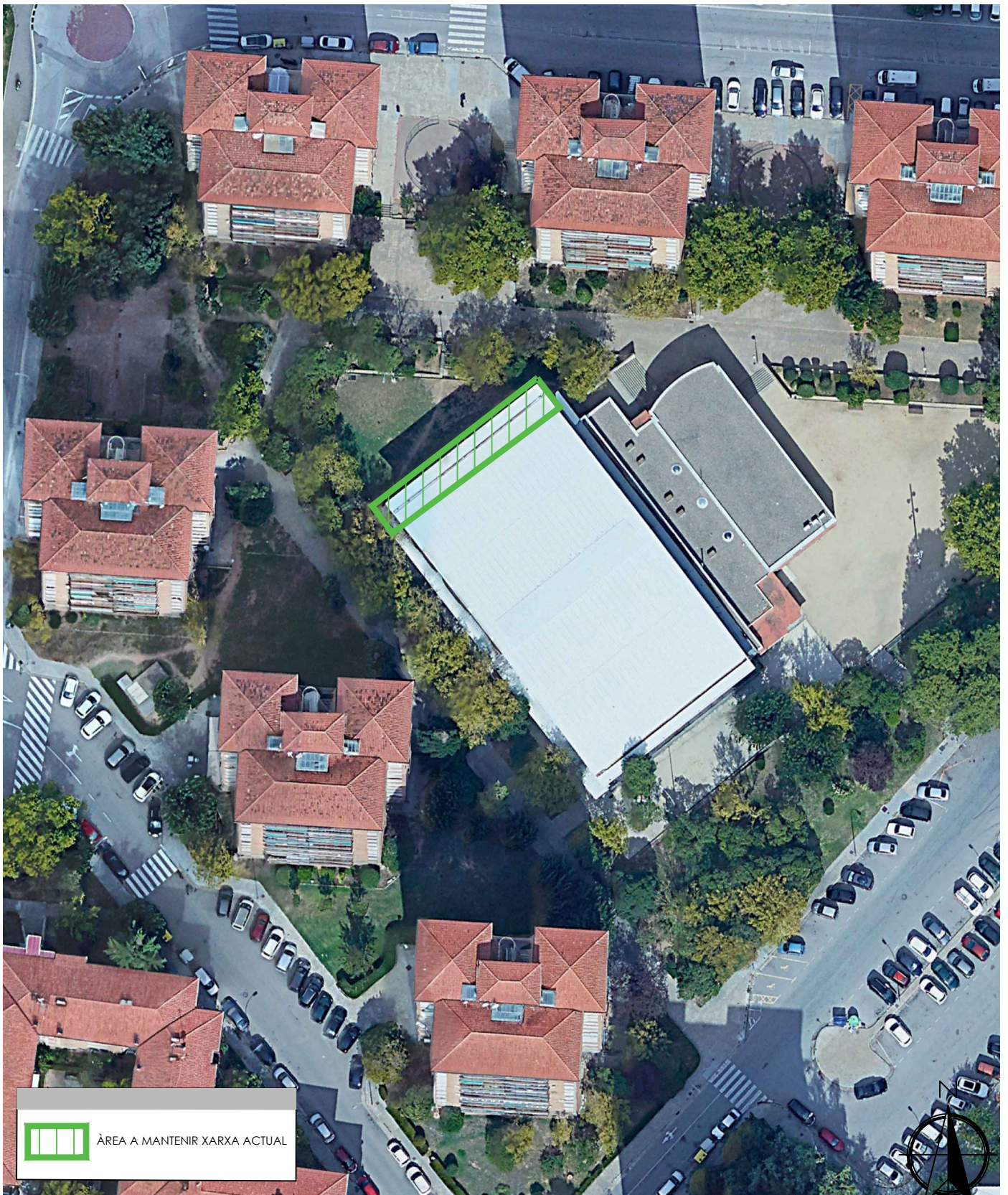
IV. PLÀNOLS




COORDENADES UTM
X: 403415.18 E
Y: 4620423.72 N



<p>PROJECTE MEMÒRIA VALORADA PER A LA MILLORA DE TANCAMENTS EN EQUIPAMENTS ESPORTIUS</p>	<p>PLÀNOL</p> <p>SITUACIÓ</p>	<p>AUTOR</p> <p>JORDI VALIENTE PRAT ENGINYER TÈCNIC INDUSTRIAL</p>
<p>SITUACIÓ</p> <p>GR FONT DELS CAPELLANS 08241, MANRESA</p>	<p>ESCALA 1:500</p> <p>CODI 260065</p> <p>Nº PLÀNOL 1</p> <p>DATA MARÇ 2026</p>	<p>TITULAR</p> <p>AJUNTAMENT DE MANRESA</p> <p>enginyeria tècnica </p> <p>ePROJECTA</p>



 ÀREA A MANTENIR XARXA ACTUAL

PROJECTE
**MEMÒRIA VALORADA PER A
 LA MILLORA DE TANCAMENTS
 EN EQUIPAMENTS ESPORTIUS**

PLÀNOL

EMPLAÇAMENT

AUTOR

JORDI VALIENTE PRAT
 ENGINYER TÈCNIC INDUSTRIAL

TITULAR

AJUNTAMENT DE MANRESA

SITUACIÓ

GR FONT DELS CAPELLANS
 08241, MANRESA

ESCALA 1/250

Nº PLÀNOL

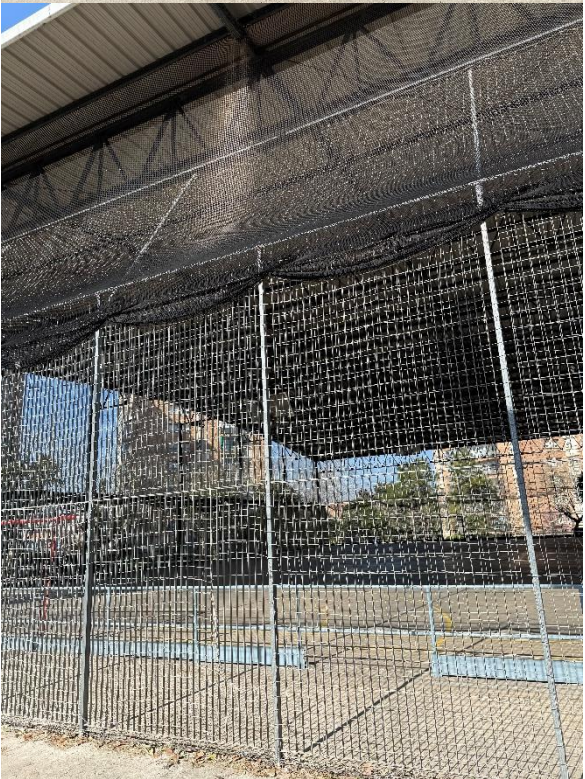
2

CODI
 260065

DATA
 MARÇ 2026

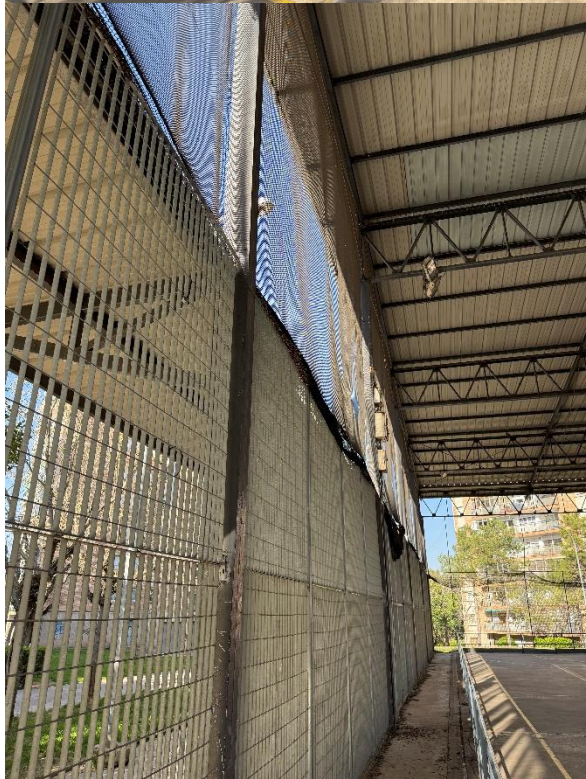
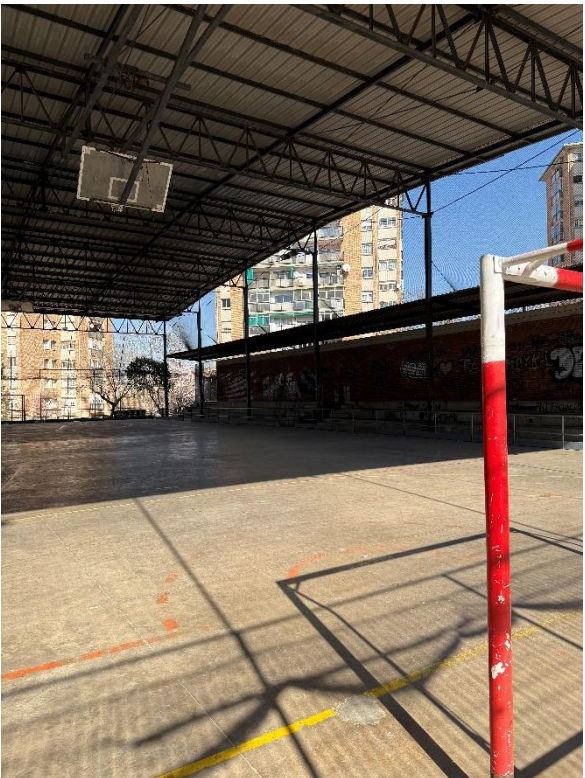
enginyeria tècnica 
ePROJECTA

V. FOTOGRAFIES





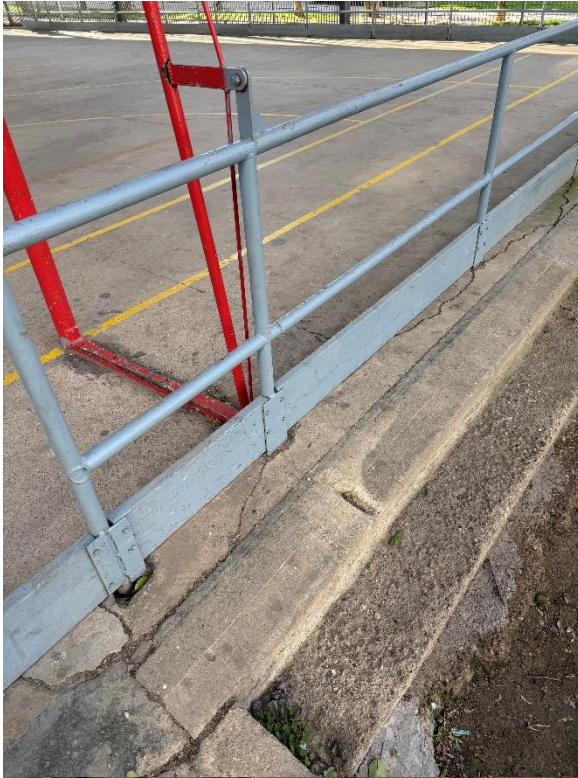


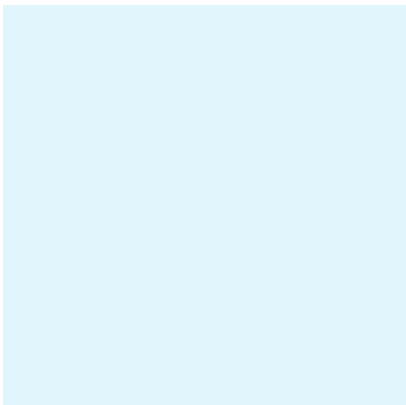












enginyeria tècnica ■

ePROJECTA

C/Miquel Servet n°29-33, Nau 8 - 08243 Manresa | T.93 8738413 | www.eprojecta.cat