

PLEC DE PRESCRIPCIONS TÈCNiques PER A LA CONTRACTACIÓ DE L'EXECUCIÓ DE L'OBRA (OBRA CIVIL I INSTAL·LACIONS) DEL PROJECTE D'ADEQUACIÓ DE L'EDIFICI JUDICIAL DE RUBÍ EXPEDIENT PO OB 0241 2026 (CIRE-2026-147)

ÍNDEx DE CLÀUSULES

- Primera: Antecedents
- Segona: Objecte del contracte i marc normatiu d'aplicació.
- Tercera: Divisió en lots.
- Quarta: Descripció del servei.
- Cinquena: Seguiment del contracte.
- Sisena: Altres obligacions de l'adjudicatari.
- Setena: Confidencialitat.
- Vuitena: Visita als espais objecte del contracte.

ÍNDEx D'ANNEXOS

- Annex 1: Confidencialitat plànols
- Annex 2: Compromís confidencialitat de dades
- Annex 3: Projecte

PLEC DE PRESCRIPCIÓNS TÈCNQUES PER A LA CONTRACTACIÓ DE L'EXECUCIÓ DE L'OBRA (OBRA CIVIL I INSTAL·LACIONS) DEL PROJECTE D'ADEQUACIÓ DE L'EDIFICI JUDICIAL DE RUBÍ EXPEDIENT PO OB 0241 2026 (CIRE-2026-147)

CLÀUSULA PRIMERA: Antecedents.

El CIRE, és una empresa pública adscrita al Departament de Justícia i Qualitat Democràtica de la Generalitat de Catalunya que té com a objecte facilitar la reinserció sociolaboral dels interns dels centres penitenciaris i educatius de Catalunya. Per complir amb aquest objectiu el CIRE promou la formació, el treball productiu i la inserció d'aquest col·lectiu mitjançant el programa FOI (Formació – Ocupació – Inserció).

El CIRE, mitjançant el contracte programa amb el Departament de Justícia i Qualitat Democràtica i l'adhesió a aquest contracte per part de la resta de Departaments de la Generalitat i empreses públiques d'aquesta, promou l'ocupació laboral dels interns en els diferents espais que gestiona en els centres penitenciaris (tallers productius i tallers de serveis) així com en els serveis que realitza fora d'aquests. Aquests espais i serveis requereixen de reposició d'estrils, materials, equipament i maquinària, i el seu manteniment i adequació a la normativa establerta, ja que han de disposar de tot el necessari per portar a terme el correcte compliment dels serveis o subministraments encarregats.

CLÀUSULA SEGONA: Objecte del contracte i marc normatiu d'aplicació.

2.1 Objecte del contracte:

l'execució de l'obra (obra civil i instal·lacions) del projecte d'adequació interior de l'edifici judicial de Rubí, situat en Carretera de Sant Cugat 18 (local), Barcelona, amb l'objectiu de donar resposta a l'encàrrec rebut per part de la Subdirecció General de Patrimoni, Obres i Serveis del Departament de Justícia i Qualitat Democràtica.

2.2 Marc normatiu d'aplicació

Les empreses licitadores hauran de complir amb tota la normativa autonòmica, nacional i europea vigent, especialment el RITE (renovació aire/climatització), el REBT (adequació quadres) i CTE.

CLÀUSULA TERCERA: Divisió en lots

El contracte no es divideix en lots.

D'acord amb el que disposa l'article 99.3 de la LCSP, es considera justificat no dividir l'objecte del contracte en lots atès que les actuacions previstes constitueixen una unitat funcional i tècnica inseparable, en la qual les diferents prestacions d'obra civil i instal·lacions es troben estretament vinculades i requereixen una coordinació única per garantir la correcta execució dels treballs, la compatibilitat tècnica entre les diferents actuacions i el compliment dels terminis d'execució previstos.

La divisió en lots podria dificultar la coordinació dels treballs, generar incidències durant l'execució de l'obra, incrementar els riscos d'interferències entre contractistes i afectar negativament tant l'eficiència operativa com la correcta assignació de responsabilitats derivades de l'execució contractual.

En conseqüència, es considera que la no divisió en lots resulta la solució més adequada per garantir la correcta execució de les obres d'adequació interior de l'edifici judicial de Rubí, situat a la Carretera de Sant Cugat, 18 (local), de Barcelona.

CLÀUSULA QUARTA: Descripció

1. Zona d'actuació:

Es tracta d'una intervenció a la planta baixa d'un edifici existent. L'ús principal de l'edifici és d'habitatges a les plantes superiors, mentre que a la planta baixa s'hi ubiquen locals comercials. L'edifici disposa de tres escales d'accés als habitatges.

El local objecte del projecte es troba a la planta baixa i té l'entrada principal al número 18, amb accés independent de la resta de l'edifici des de la carretera de Sant Cugat. Així com altres dues entrades secundàries que faciliten l'entrada de material d'obra. L'edifici presenta un estat de conservació correcte.

La superfície total del local, incloent-hi el nou espai incorporat, és de 1.067,90 m². No obstant això, l'actuació prevista se centra en una superfície de 494,75 m².

2. Descripció de l'actuació:

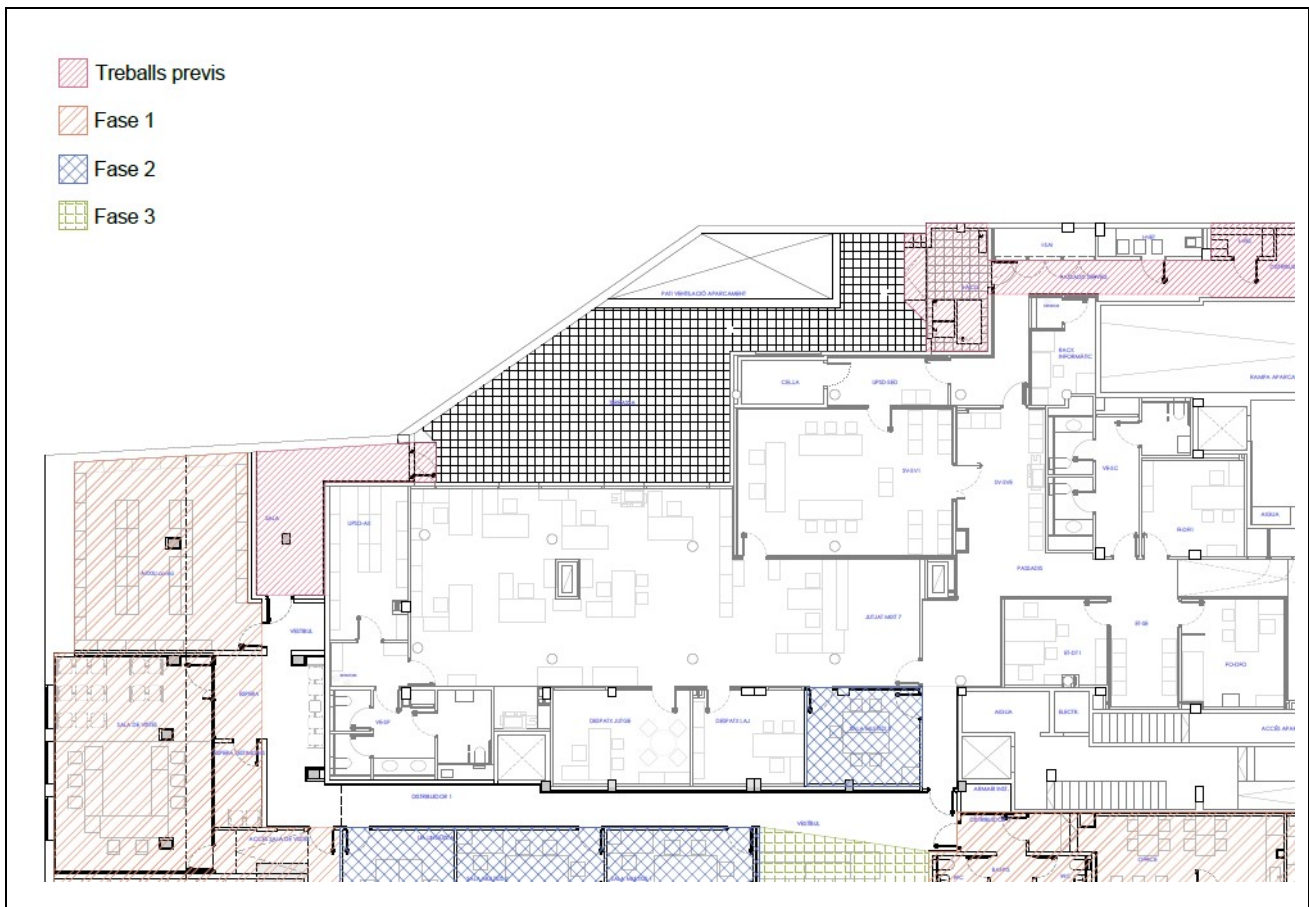
- Treballs d'enderrocs de particions, revestiments i instal·lacions.
- Execució de noves particions, paviments i revestiments.
- Treballs de fusteria i mampares.
- Treballs en façana.
- Instal·lacions elèctriques, veu i dades, megafonia i il·luminació.
- Instal·lacions de climatització i ventilació.
- PCI i altres.

3. Termini:

La duració de l'execució total de les obres serà de 22 setmanes i està desglossada en el cronograma del projecte executiu (pàgina 119). L'empresa adjudicatària es compromet a executar el servei dins del termini d'execució descrit al projecte més 2 setmanes de preparació dels treballs i gestió de la Coordinació d'Activitats Empresarials. En total 24 setmanes des de la data de formalització del contracte.

4. Fases d'execució:

La intervenció s'executarà per fases amb l'objectiu de garantir el manteniment del servei actual de l'edifici. Es preveuen tres fases d'actuació. S'iniciarà pels espais que actualment es troben desocupats, amb la finalitat de poder-hi traslladar posteriorment els usuaris de l'oficina i permetre així la continuïtat del servei durant la resta de l'execució de les obres.



5. Horari d'execució:

L'execució de les obres es realitzarà fora de l'horari habitual dels usuaris de l'edifici. Específicament a partir de les 15 hores.

6. Condicions per realitzar l'oferta:

- Contractació de personal intern de la borsa del CIRE (mínim 4 interns).
 - Compromís de compliment de les condicions especials descrites a la memòria d'execució (a partir de la pàgina 116 del projecte executiu).
 - o Horari de treball a partir de les 15:00h.
 - o Fases d'execució per zones.
 - Lliurament d'un cronograma d'obra que compleixi tots els següents punts:
 - o Definició detallada de les feines d'obra civil i d'instal·lacions
 - o Entrada d'industrials (fusteries, mampares, finestres,...)
 - o Adequació a les condicions especials descrites a la memòria d'execució (horari, zones i fases de projecte)
- Per justificar el lliurament d'aquesta condició caldrà presentar els següents documents:
Cronograma d'execució en format PDF, Cronograma d'execució en format editable.
- Visita prèvia optativa.

CLÀUSULA CINQUENA: Seguiment del contracte.

L'empresa adjudicatària haurà de designar, al menys, un coordinador tècnic o responsable integrat en la seva pròpia plantilla, que es coordinarà amb el responsable de CIRE designat a aquesta feina i que tindrà entre les seves obligacions:

- Actuar com a interlocutor de l'empresa contractista davant de CIRE i la Direcció Facultativa de l'obra, canalitzant, d'una banda, la comunicació entre aquella i el personal integrat de l'equip de treball adscrit al contracte.
- Supervisar el correcte compliment del contracte.
- Informar a CIRE sobre les variacions, ocasionals o permanents, del contracte.

CLÀUSULA SISENA: Altres obligacions de l'adjudicatari.

La/les empresa/es adjudicatària/es haurà/n de complir, a més de les estipulacions establertes al llarg d'aquest plec, amb les obligacions següents:

- Comunicar a CIRE, abans de l'inici de la prestació del servei, el personal destinat a tal efecte.
- Realitzar aquelles actuacions prèvies a l'inici de la prestació del servei indispensables per al seu compliment, com ara formació específica del personal destinat, tramitació dels passis per accés a centres penitenciaris, plans de treball si es demanen, etc.
- Abans de l'inici dels treballs s'haurà de realitzar **una reunió in situ amb tots els agents implicats** per tal de coordinar els treballs. Haurà d'assistir la persona responsable de l'empresa executora, el seu coordinador tècnic i el seu responsable de PRL, així com el tècnic de coordinació dels treballs del CIRE, la Direcció Facultativa i el Coordinador de Seguretat i Salut.
- Posar a disposició de CIRE els mitjans materials i personals, propis o subcontractats, necessaris per al correcte compliment del contracte així com la substitució d'aquells si per indisposició, permisos o vacances en el cas dels mitjans personals requereixen ser coberts de nou.
- Facilitar a CIRE aquella documentació que li sigui requerida en referència al compliment del contracte (fulls de treballs, protocols, albarans, assistència de personal destinat a la prestació del servei, etc.)
- Comunicar a la persona interlocutora de CIRE qualsevol incidència que afecti a la correcta prestació del servei adjudicat.
- Complir amb les disposicions vigents en matèria laboral, de seguretat social i de prevenció de riscos laborals, i en concret i respecte la prevenció de riscos, garantir que les persones que presten el servei disposen de la formació adequada per fer-ho.
- Contractació de personal de la borsa de treball del CIRE. L'empresa adjudicatària està obligada a contractar un mínim de persones provinents de la borsa de treball del CIRE. En el cas d'aquesta licitació un mínim de 4 persones.

CLÀUSULA SETENA: Confidencialitat

Les empreses licitadores hauran de presentar el compromís de confidencialitat, segons el model que s'adjunta com **Annex 1** d'aquest plec, com a protecció de les dades que coneguïn com a conseqüència de la documentació entregada, de la visita als espais objecte de contracte i de la prestació del servei encarregat, per tal de que en cap cas puguin al·legar el desconeixement dels espais i equipaments per al correcte compliment del contracte.

CLÀUSULA VUITENA: Visita dels licitadors als espais objecte del contracte

Per a un major coneixement d'aquesta contractació basada, i per conèixer els espais objecte del servei a realitzar, es recomana als licitadors realitzar una visita a l'edifici judicial de Rubí. **La visita és opcional.**

Els dies de la visita s'inclourà a l'anunci de licitació que es publica a la plataforma de contractació de la Generalitat de Catalunya.

Barcelona, a data de la signatura digital

PLEC DE PRESCRIPCIONS TÈCNiques PER A LA CONTRACTACIÓ DE L'EXECUCIÓ DE L'OBRA (OBRA CIVIL I INSTAL·LACIONS) DEL PROJECTE D'ADEQUACIÓ DE L'EDIFICI JUDICIAL DE RUBÍ EXPEDIENT PO OB 0241 2026 (CIRE-2026-147)

Annex núm.1

DECLARACIÓ DE COMPROMÍS DE CONFIDENCIALITAT – REBUDA DE PLÀNOLS.

El Sr. / Sra., amb NIF núm., d'ara endavant la persona interessada, en nom de l'empresa , està autoritzada a conèixer els plànols dels espais destinats als treballs objecte d'aquesta licitació de l'edifici judicial de Rubí.

En la data de la signatura d'aquest document, la persona interessada declara que demana la documentació relativa als plànols dels espais destinats als treballs objecte d'aquesta licitació de l'espai judicial de Rubí i amb la signatura d'aquest document acceptarà l'esmentada documentació i, assumirà el compromís de garantir-ne la confidencialitat.

La persona interessada declara i certifica que té plena capacitat legal per a subscriure aquest document, i també per a complir les obligacions i assumir les responsabilitats que contrau amb la signatura.

El compromís es regula per les clàusules següents:

Primera: El compromís:

La persona interessada assumeix, voluntàriament i en virtut d'aquest document, el compromís de confidencialitat sobre tota la informació relativa al centre de treball a la qual el Centre d'Iniciatives per a la Reinserció (CIRE) li permeti l'accés. El compromís que assumeix la persona interessada inclou, també, l'obligació de fer-lo extensiu als seus treballadors/res, assessors/res, representants o qualsevol altra persona col·laboradora que, en nom o en benefici de la persona interessada, intervingui en els treballs abans esmentats. El compromís estableix les obligacions següents:

1.1 La persona interessada es compromet a mantenir, en reserva i en rigorós secret, la informació del centre, i mantenir-la degudament protegida de l'accés de persones no autoritzades a conèixer-la ni a fer-ne ús.

1.2 La persona interessada es compromet a no utilitzar la informació del centre per a finalitats diferents de les estrictament necessàries per realitzar els treballs abans esmentats en el centre.

1.3 La persona interessada s'obliga a no fer ni a permetre fer cap còpia o reproducció, total o parcial, dels documents d'informació del centre, sense el consentiment previ, expressat per escrit, del Centre d'Iniciatives per a la Reinserció (CIRE).

1.4 La persona interessada reconeix expressament que no té autorització per divulgar ni per utilitzar la informació del centre per a objectius que no s'estableixin en aquest document.

1.5 La persona interessada, quan hagi finalitzat els treballs pels quals ha estat contractada, es compromet a tornar tota la documentació del centre de treball rebuda del Centre d'Iniciatives per a la Reinserció (CIRE).

Segona: Condicions d'ús i de divulgació de la informació:

La persona interessada només pot donar a conèixer la documentació i la informació del centre de treball als seus treballadors/res, directors/res, socis/es, associats/des, assessors/es, agents o representants, en la mesura estricta i necessària en què cadascú necessiti conèixer-la per realitzar els treballs previstos, o bé a Centre d'Iniciatives per a la Reinserció (CIRE) en el cas que li requereixi, d'acord amb les lleis de procediment. L'obligació de la confidencialitat de la informació recau, com s'ha dit a la clàusula primera, en la persona interessada i en aquelles altres que, necessàriament, hagin de conèixer la informació per a la seva feina.

Tercera: Propietat de la informació:

La totalitat de la informació del centre, subministrada pel Centre d'Iniciatives per a la Reinserció (CIRE), a la qual tingui accés la persona interessada o els seus col·laboradors/es, és propietat del Centre d'Iniciatives per a la Reinserció (CIRE). Per això, qualsevol divulgació o utilització de la informació amb finalitats diferents de les que s'ha autoritzat a conèixer-la, no atorgarà cap dret, sense perjudici de les responsabilitats legals en què es pugui incórrer.

Quarta: Responsabilitat:

De l'incompliment de qualsevol de les obligacions de confidencialitat i custòdia de les dades del centre, establertes en aquest document de compromís, se'n farà responsable a la persona interessada. Aquesta haurà d'atendre les sancions per l'incompliment de les obligacions i les responsabilitats, pels perjudicis ocasionats al Centre d'Iniciatives per a la Reinserció (CIRE), o a terceres persones relacionades, directament o indirectament, amb la informació del centre, sempre que la vulneració del compromís sigui imputable a la persona interessada o als seus/seves col·laboradors/es.

Cinquena: Temporalitat:

El compromís de reserva i de secret rigorós relatiu a la informació obtinguda per la persona interessada mitjançant plànols i documentació del centre tindrà una vigència indefinida, llevat que el Centre d'Iniciatives per a la Reinserció (CIRE) alliberi la persona interessada d'aquests compromisos, de manera expressa i per escrit.

Sisena: Modificacions:

El present document constitueix la totalitat del compromís assumit per la persona interessada com a obligació a favor del Centre d'Iniciatives per a la Reinserció (CIRE). Per tant, el document no podrà ser modificat unilateralment. Per modificar-lo, caldrà l'acceptació mútua, expressa i escrita de les dues parts.

La persona interessada reconeix i manifesta que coneix la totalitat del contingut d'aquest document de compromís confidencialitat i que entén l'abast, les obligacions i les responsabilitats directes i indirectes que se'n deriven. Com a prova d'acceptació, la persona interessada el signa a aquest document a la ciutat de, el d de 20....

(Nom i signatura digital)

Annex núm.2

DECLARACIÓ RESPONSABLE I COMPROMÍS DE CONFIDENCIALITAT DE DADES.

El Sr. / Sra., amb NIF núm., d'ara endavant la persona interessada, en nom de l'empresa cas de resultar adjudicatària d'aquest expedient, declara que té plena capacitat legal per a subscriure aquest document, i també per a complir les obligacions i assumir les responsabilitats que contrau amb la signatura.

Aquesta declaració responsable es regula per les clàusules següents:

Primera. Que cas de resultar adjudicatària en cap cas s'al·legarà com a causa d'incompliment de qualsevol de les clàusules del contracte el desconeixement dels espais i instal·lacions necessàries per tal de donar compliment a l'objecte d'aquest contracte.

Segona. Compromís de confidencialitat: La persona interessada assumeix, voluntàriament i en virtut d'aquest document, el compromís de confidencialitat sobre tota la informació relativa als centres de treball, i a les persones sotmeses a mesures judicials d'aquells, dels quals el Centre d'Iniciatives per a la Reinserció (CIRE) li permeti l'accés. El compromís que assumeix la persona interessada inclou, també, l'obligació de fer-lo extensiu als seus treballadors/res, assessors/res, representants o qualsevol altra persona col·laboradora que, en nom o en benefici de la persona interessada, intervingui en la prestació de servei objecte del contracte. El compromís estableix les obligacions següents:

- La persona interessada es compromet a mantenir, en reserva i en rigorós secret, la informació que rebí dels centres penitenciaris durant l'execució del contracte, i mantenir-la degudament protegida de l'accés de persones no autoritzades a conèixer-la ni a fer-ne ús.
- La persona interessada es compromet a no divulgar ni utilitzar la informació dels centres per a finalitats diferents de les estrictament necessàries per realitzar els treballs objecte del contracte.
- La persona interessada no recavarà altra informació de les persones sotmeses a mesures judicials adscrites per CIRE a l'execució d'aquest contracte que aquelles que li siguin expressament facilitades.
- La persona interessada no farà divulgació d'aquesta informació fora de l'àmbit d'aplicació d'aquest contracte.

Tercera. Condicions d'ús i de divulgació de la informació: La persona interessada només pot donar a conèixer la documentació i la informació dels centres de treball i persones sotmeses a mesures judicials als seus treballadors/res, directors/res, socis/es, associats/des, assessors/es, agents o representants, en la mesura estricta i necessària en què cadascú necessiti conèixer-la per realitzar els treballs previstos, o bé al Centre d'Iniciatives per a la Reinserció (CIRE) en el cas que li requereixi, d'acord amb les lleis de procediment. L'obligació de la confidencialitat de la informació recau, com s'ha dit a la clàusula primera, en la persona interessada i en aquelles altres que, necessàriament, hagin de conèixer la informació per a la seva feina.

Quarta. Responsabilitat: De l'incompliment de qualsevol de les obligacions de confidencialitat i custòdia de les dades dels centres penitenciaris i persones sotmeses a mesures judicials, establertes en aquest document de compromís, se'n farà responsable a la persona interessada. Aquesta haurà d'atendre les sancions per l'incompliment de les obligacions i les responsabilitats, pels perjudicis ocasionats al Centre d'Iniciatives per a la Reinserció (CIRE), o a terceres persones relacionades, directament o indirectament, amb la informació del centre, sempre que la vulneració del compromís sigui imputable a la persona interessada o als seus/seves col·laboradors/es.

Cinquena. Temporalitat: El compromís de reserva i de secret rigorós relatiu a la informació obtinguda per la persona interessada tindrà una vigència indefinida, llevat que el Centre d'Iniciatives per a la Reinserció (CIRE) alliberi la persona interessada d'aquests compromisos, de manera expressa i per escrit.

Sisena. Modificacions: El present document constitueix la totalitat del compromís assumit per la persona interessada com a obligació a favor del Centre d'Iniciatives per a la Reinserció (CIRE). Per tant, el document no podrà ser modificat unilateralment. Per modificar-lo, caldrà l'acceptació mútua, expressa i escrita de les dues parts.

La persona interessada reconeix i manifesta que coneix la totalitat del contingut d'aquest document de compromís i que entén l'abast, les obligacions i les responsabilitats directes i indirectes que se'n deriven. Com a prova d'acceptació, la persona interessada el signa a la ciutat de, el d de 2026.

(Nom, segell i signatura)

PLEC DE PRESCRIPCIONS TÈCNIQUES PER A LA CONTRACTACIÓ DE L'EXECUCIÓ DE L'OBRA (OBRA CIVIL I INSTAL·LACIONS) DEL PROJECTE D'ADEQUACIÓ DE L'EDIFICI JUDICIAL DE RUBÍ EXPEDIENT PO OB 0241 2026 (CIRE-2026-147)

Annex núm.3

En relació al projecte, les empreses poden sol·licitar el projecte d'execució enviant un correu electrònic a les adreces: contractació.cire@gencat.cat i anna.pobla@gencat.cat i adjuntant el model de confidencialitat de rebuda de plànols degudament complimentat i signat pel representant legal de l'empresa, junt amb la documentació acreditativa de la representació legal de l'empresa (RELI, ROLECE o escriptura d'apoderament/nomenament d'administradors).