

LA PAERIA



Ajuntament de Lleida

Aprovat per Junta de Govern Local
en sessió de data 28 de maig de 2026

En dono fe,
El secretari general de l'ajuntament de Lleida

ESTUDI DE VIABILITAT ECONÒMICA FINANCERA DE LA CONCESSIÓ ADMINISTRATIVA DE SERVEIS PER A LA GESTIÓ DE L'ESCOLA MUNICIPAL D'ARTS ESCÈNIQUES DE L'AJUNTAMENT DE LLEIDA



INDEX

0. INTRODUCCIÓ	3
1. ANTECEDENTS DE L'EQUIPAMENT EDUCATIU "AULA MUNICIPAL DE TEATRE"	4
2. DADES DEMOGRÀFIQUES DE LA CIUTAT DE LLEIDA.....	5
3. ANÀLISI DE LA UBICACIÓ DE L'EQUIPAMENT	8
4. CARACTERÍSTIQUES DE L'EQUIPAMENT	13
4.1. AULA MUNICIPAL DE TEATRE.....	13
4.2. ALTRES SALES D'ÚS DE LA CONCESSIONÀRIA	15
5. EVOLUCIÓ D'ALUMNAT I OFERTA ACTUAL DE LA FORMACIÓ REGLADA I NO REGLADA OBJECTE DE LA CONCESSIÓ ADMINISTRATIVA.....	16
6. ANÀLISI D'INGRESSOS I DESPESES DE L'ACTUAL CONCESSIONÀRIA (segons PIG (pèrdues i guanys) dels anys 2023, 2024 i 2025 presentats per la concessionària)	19
7. ESTUDI DE VIABILITAT ECONÒMICA FINANCERA - CONCESSIÓ	23
7.1. CURSOS 26-27 I 27-28 - PREVISIÓ DE DESPESA (programació obligatòria)	23
7.1.1. ASPECTES GENERALS A TENIR EN CONSIDERACIÓ	23
7.1.2. TAULES SALARIALS	27
7.1.3. TAULES SALARIALS ESTIMATIVES PER ALS ANYS 2027 i 2028.....	27
7.1.4. COST SALARIAL DE TOT EL PERSONAL NECESSARI PER A LA PROGRAMACIÓ OBLIGATÒRIA EN ARTS ESCÈNIQUES	30
7.2. PREVISIÓ D'INGRESSOS PER AL CURS 26-27.....	37
7.3. ESTUDI DE VIABILITAT ECONÒMICA I FINANCERA	41
7.3.1. QUADRE GENERAL DE PREVISIÓ D'INGRESSOS I DESPESES ANUALS	41
7.3.2. FONTS DE FINANÇAMENT DE LA CONCESSIÓ.....	44
7.3.3. DESPESES DIRECTES IMPUTABLES A LA CONCESSIÓ	45
8. CONCLUSIONS EN QUANT ALS USUARIS POTENCIALS I A LA VIABILITAT ECONÒMICA DE LA CONCESSIÓ ADMINISTRATIVA	46



0. INTRODUCCIÓ

El present document té com a objectiu principal exposar els antecedents i l'evolució en els darrers anys dels serveis objecte de la present licitació en règim de concessió administrativa de serveis, així com avaluar la seva viabilitat econòmica financera.

El servei municipal s'ha de prestar en l'àmbit de les **arts escèniques**. Per la concessionària suposarà la gestió de l'equipament on actualment hi està ubicada [l'Aula Municipal de Teatre](#) (C/ Roca Labrador s/n de Lleida), per a executar una programació educativa obligatòria (CFGs reglat i programació no reglada) i també una programació extraordinària.

Aquest equipament s'està gestionant fins a 31 d'agost de 2026 amb una concessió administrativa de serveis adjudicada a l'Associació Cultural Aula de Teatre, des del 1r de setembre de 2021, per 1 any de contracte i 3 pròrrogues fins a 31 d'agost de 2025; i 2 pròrrogues no previstes entre 1 de setembre de 2025 i 30 de juny de 2026 i de l'1 de juliol al 31 d'agost de 2026.

En el moment de la redacció dels plecs de la nova licitació, està en tramitació el canvi de nom d'Aula Municipal de Teatre a Escola Municipal d'Arts Escèniques, en el marc del nou Reglament d'organització i funcionament de les escoles artístiques municipals de l'Ajuntament de Lleida, l'expedient del qual està en fase d'instrucció per a l'aprovació per part del Ple Municipal.

Donat que estem en aquest període transitori per al canvi de nom, en aquest document ens referirem a l'Aula Municipal de Teatre, amb l'avinentesa que es farà efectiu el canvi de nom a l'Escola Municipal d'Arts Escèniques (EMAE), en el moment que finalitzi la tramitació de l'expedient administratiu.

Aquest centre educatiu municipal juntament amb l'Escola d'Art Municipal Leandre Cristòfol, el Conservatori Municipal Ricard Viñes i l'Escola Municipal de Música conformen l'oferta educativa en disciplines artístiques, competència de la Regidoria d'Educació de l'Ajuntament de Lleida.



Ajuntament de Lleida

1. ANTECEDENTS DE L'EQUIPAMENT EDUCATIU "AULA MUNICIPAL DE TEATRE"

L'Aula Municipal de Teatre de Lleida és un centre educatiu d'ensenyament reglat i no reglat de titularitat municipal, especialitzat fins l'actualitat en formació teatral. S'hi porten a terme cursos de teatre per a infants, joves i adults, teatre musical i tallers de caire social; en l'àmbit reglat s'hi imparteix el CFGS de tècniques en actuació teatral.

Els antecedents més destacables del centre educatiu són el següents:

El 17 de novembre del 1981 i després de nombroses reivindicacions ciutadanes i dels esforços i treball conjunt per part de l'Ajuntament, la Diputació i la Generalitat, neix l'Aula Municipal de Teatre de Lleida, sota la dependència de la regidoria de cultura i amb 35 alumnes matriculats. La seva creació respon a la voluntat d'esdevenir un centre obert a tothom que tingués inquietud teatral i amb l'objectiu "d'assolir una experiència escènica continuada, sistematitzada i creativa, a partir del coneixement de disciplines teòriques i tècniques del llenguatge teatral".

En un inici té tres àmbits d'actuació en teatre: la formació, la producció i la programació d'espectacles. La seva primera seu va ser a la segona planta del Mercat de Santa Teresa, al Centre Històric de Lleida.

El curs 1998-1999 l'Aula Municipal de Teatre estrena noves instal·lacions amb un seguit de canvis en quants a les seves funcions. En primer lloc, deixa d'encarregar-se de la programació teatral de la ciutat de Lleida, la qual passa a ser competència de la regidoria de Cultura de l'Ajuntament de Lleida. En segon lloc, gaudeix d'un espai molt més ben preparat per a la realització òptima de les classes. I en tercer lloc, deixa de dependre de la regidoria de Cultura per passar a dependre de la regidoria d'Educació.

L'any 2015 el Departament d'Educació emet l'autorització per a poder impartir el cicle formatiu de grau superior de tècniques d'actuació teatral (CFGS)

A nivell contractual, fins al juny del 2021 l'Aula Municipal de Teatre estava gestionada a través d'una concessió administrativa des de l'any 1983.

El CFGS s'inicià el curs 2015/2016 mitjançant un conveni entre el Departament d'Educació de la Generalitat de Catalunya i l'Ajuntament de Lleida per a la creació del centre educatiu, i es gestionava a través d'un contracte de serveis que va finalitzar el mes d'agost del 2021.

Es a partir de l'1 de setembre de 2021 quan es formalitza l'actual concessió administrativa per la gestió del CFGS i la formació no reglada.



D'actual concessió administrativa està presentant cada any unes pèrdues que l'actual concessionària no ha pogut revertir. (veure apartat 6 – pèrdues i guanys anys 2023, 2024 i 2025).

En l'històric s'ha anat mantenint la tònica de pèrdua d'alumnat, especialment del CFGS i una escassa programació extraordinària.

Amb la nova concessió es pretén ampliar l'oferta formativa amb una visió més global com a arts escèniques, més enllà de només el teatre. D'aquí també el canvi de nom a Escola Municipal d'Arts Escèniques, actualment en tràmit.

2. DADES DEMOGRÀFIQUES DE LA CIUTAT DE LLEIDA

2.1. Dades any 2025

Font d'extracció de dades: [Idescat](#)

Lleida	
Codi	251207
Comarca	Segrià
Població (2025)	147.369
Superfície (km²)	212,30
Densitat (hab./km²)	694,2
Altitud (m)	155

Catalunya

Àrea: Segrià

Segrià

Àrea: Lleida



Ajuntament de Lleida

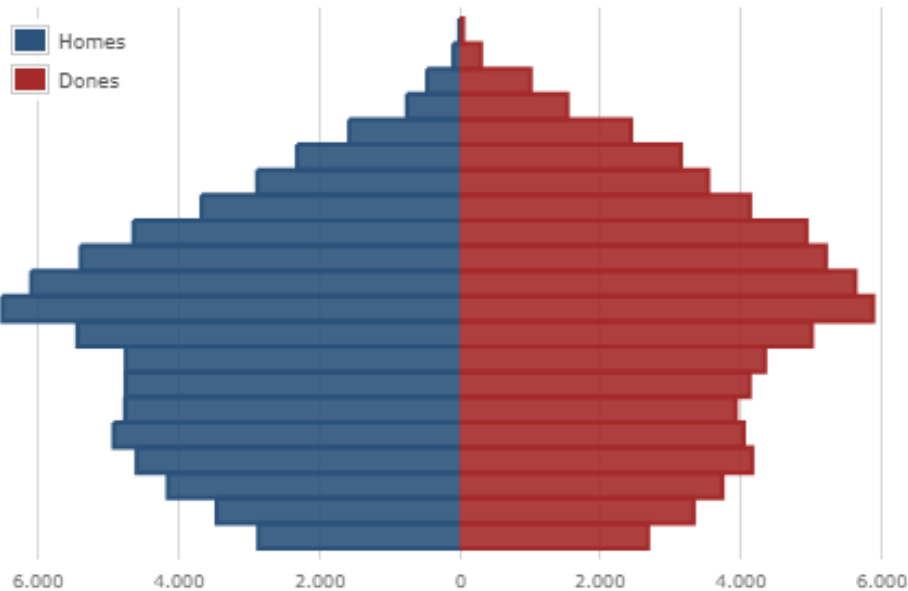
Grups d'edat

2025

 CAT
 COM
 MUN
 ▲

De 0 a 14 anys	20.240
De 15 a 64 anys	99.219
De 65 a 84 anys	23.709
De 85 anys i més	4.201
Total	147.369

Població. Per sexe i edat quinquennal. Lleida. 2025



Font: Idescat, a partir del Cens de població anual de l'INE.

Nacionalitat

2025

 CAT
 COM
 MUN
 ▲

Espanyola	113.095
Estrangera	34.274
Total	147.369



Ajuntament de Lleida

Població. Per nacionalitat (continents) i sexe Lleida. 2025

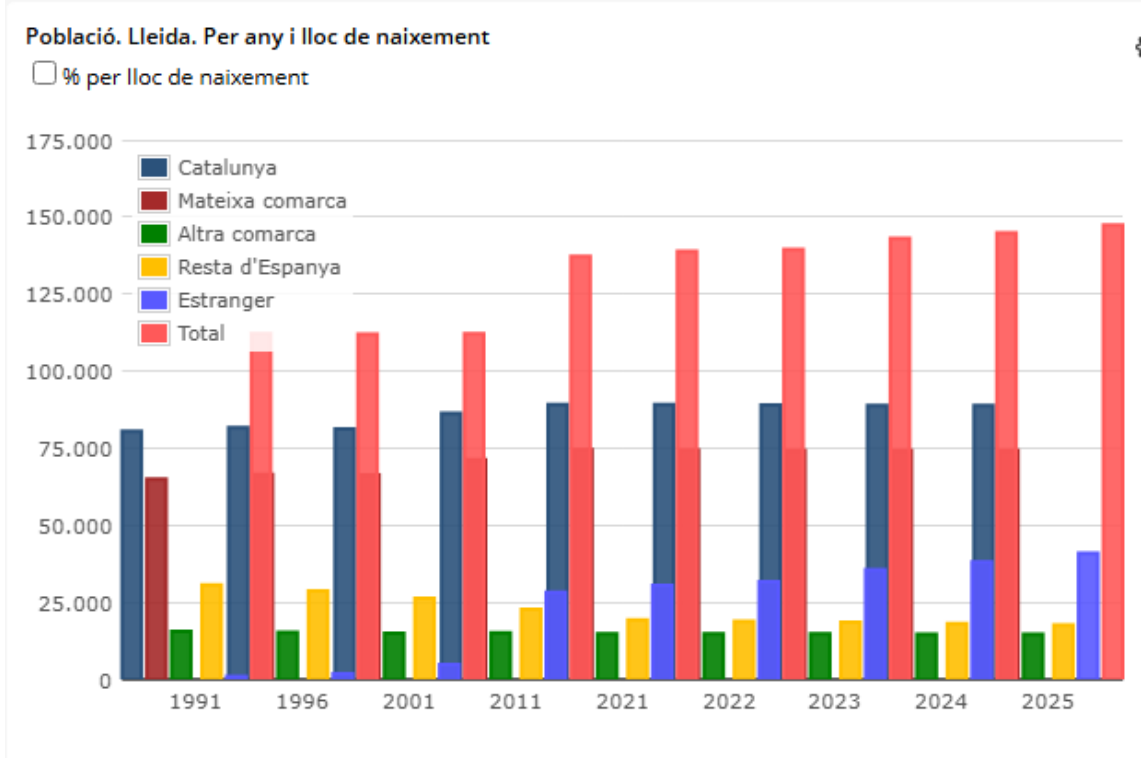
	Espanyola	Resta de la Unió Europea	Resta d'Europa	Àfrica	Amèrica del Nord i Central	Amèrica del Sud	Àsia i Oceania	Total
Homes	54.429	2.895	703	10.518	519	3.245	1.807	74.116
Dones	58.666	3.184	895	4.992	814	3.601	1.101	73.253
Total	113.095	6.079	1.598	15.510	1.333	6.846	2.908	147.369

2.2. Evolució de la població de Lleida (1991-2025)

Població. Per lloc de naixement Lleida						
	Catalunya	Mateixa comarca	Altra comarca	Resta d'Espanya	Estranger	Total
2025	88.861	74.204	14.657	17.592	40.916	147.369
2024	88.847	74.162	14.685	18.018	38.013	144.878
2023	88.969	74.208	14.761	18.463	35.558	142.990
2022	89.075	74.366	14.709	18.823	31.631	139.529
2021	89.190	74.458	14.732	19.284	30.459	138.933
2011	86.380	71.247	15.133	22.708	28.196	137.283
2001	81.211	66.264	14.947	26.254	4.734	112.199
1996	81.674	66.474	15.200	28.636	1.725	112.035
1991	80.477	64.963	15.514	30.681	935	112.093



Ajuntament de Lleida



3. ANÀLISI DE LA UBICACIÓ DE L'EQUIPAMENT

UBICACIÓ

L'Aula Municipal de Teatre està situada al carrer Roca Labrador s/n, al barri Templers-Escorxador.

Ocupa una part de nova construcció de l'edifici municipal de l'antic Escorxador Municipal de la ciutat, on també hi està ubicat el Teatre Municipal de l'Escorxador (depenent de la Regidoria de Cultura), el Cafè del Teatre (explotat en règim de concessió administrativa i depenent de la Regidoria de Cultura), l'Escola Bressol Municipal el Rellotge (dependència de la Regidoria d'Educació) i l'AAVV de Templers-Escorxador (dependència de la Regidoria de Participació Ciutadana).

L'any 1993 començaren els treballs de consolidació, restauració, adequació i ampliació de l'antic Escorxador Municipal per a convertir-lo en un edifici amb equipaments culturals i educatius i que combinés sales de teatre, l'Aula Municipal de Teatre, una escola bressol, l'Associació de Veïns, una cafeteria i els espais de gerència. L'edifici rehabilitat es va inaugurar l'any 1999.

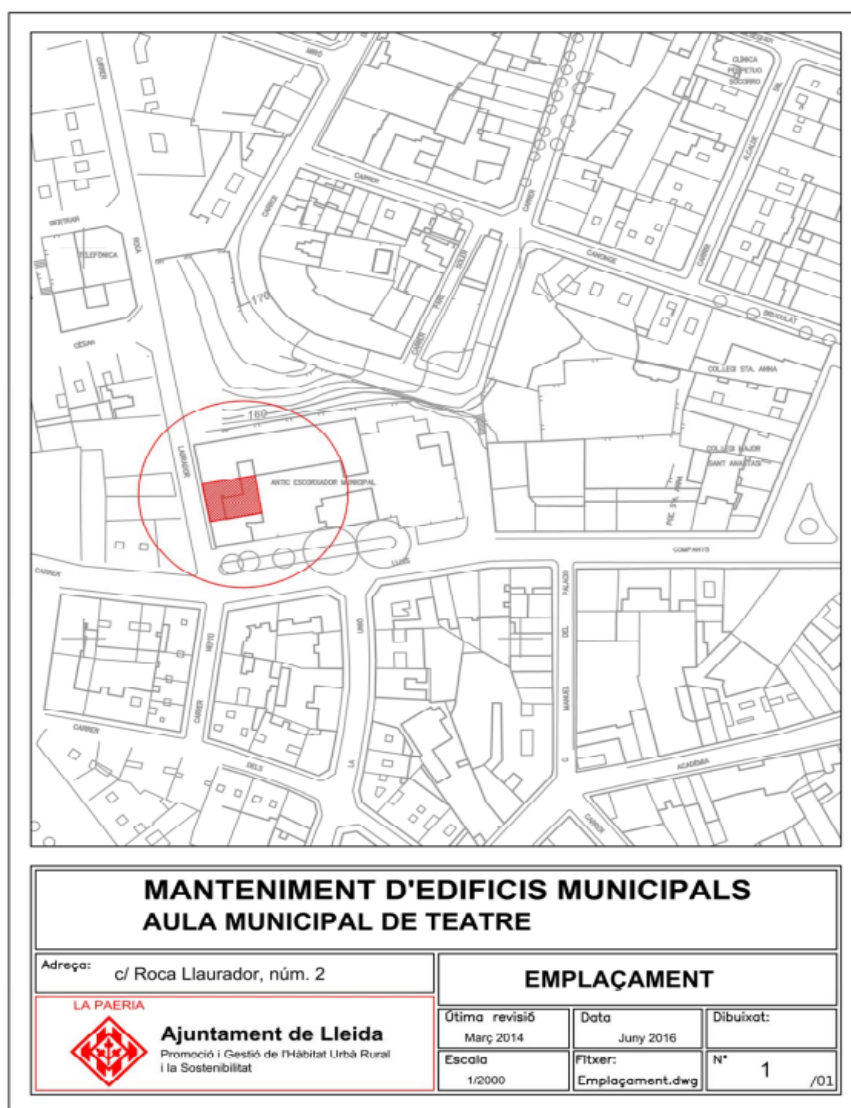


Ajuntament de Lleida

L'equipament té els espais situats al voltant de la plaça d'Esteve Cuito. En la transformació de l'Escorxador també es van reurbanitzar els espais adjacents del Parc de la Serreta i de la plaça de l'Escorxador. En un dels murs del vestíbul del Teatre de l'Escorxador hi ha l'obra escultòrica de gran format *El retaule de l'Escorxador*, de l'artista Frederic Amat.

PLANOLS

PLÀNOL D'UBICACIÓ DE L'ACTUAL AULA MUNICIPAL DE TEATRE

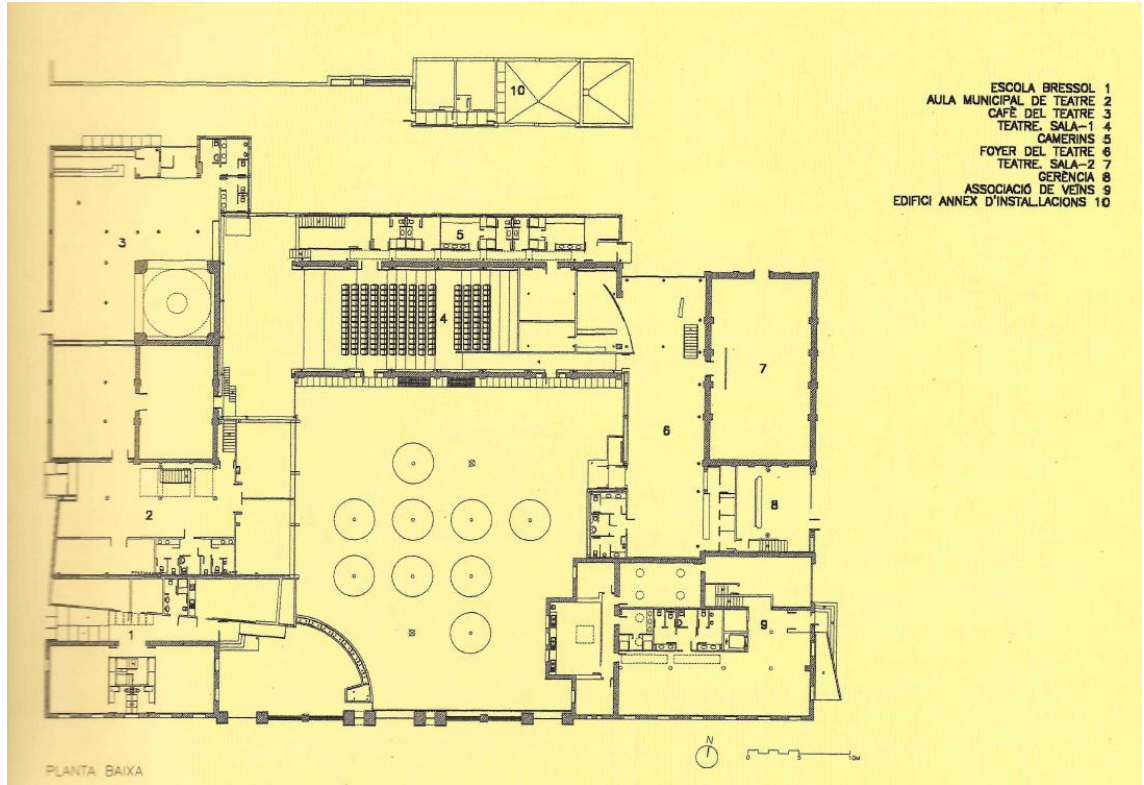


Font: Serveis Urbans. Ajuntament de Lleida



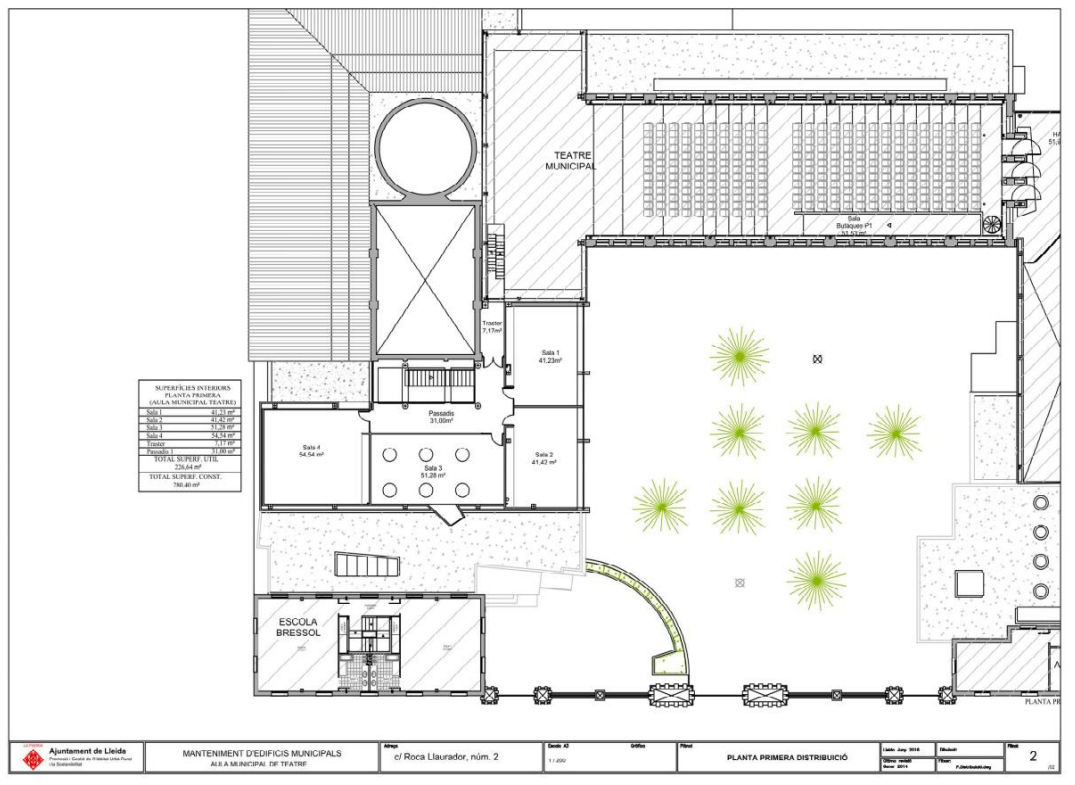
Ajuntament de Lleida
PLÀNOLS DE L'EQUIPAMENT:

Planta baixa:



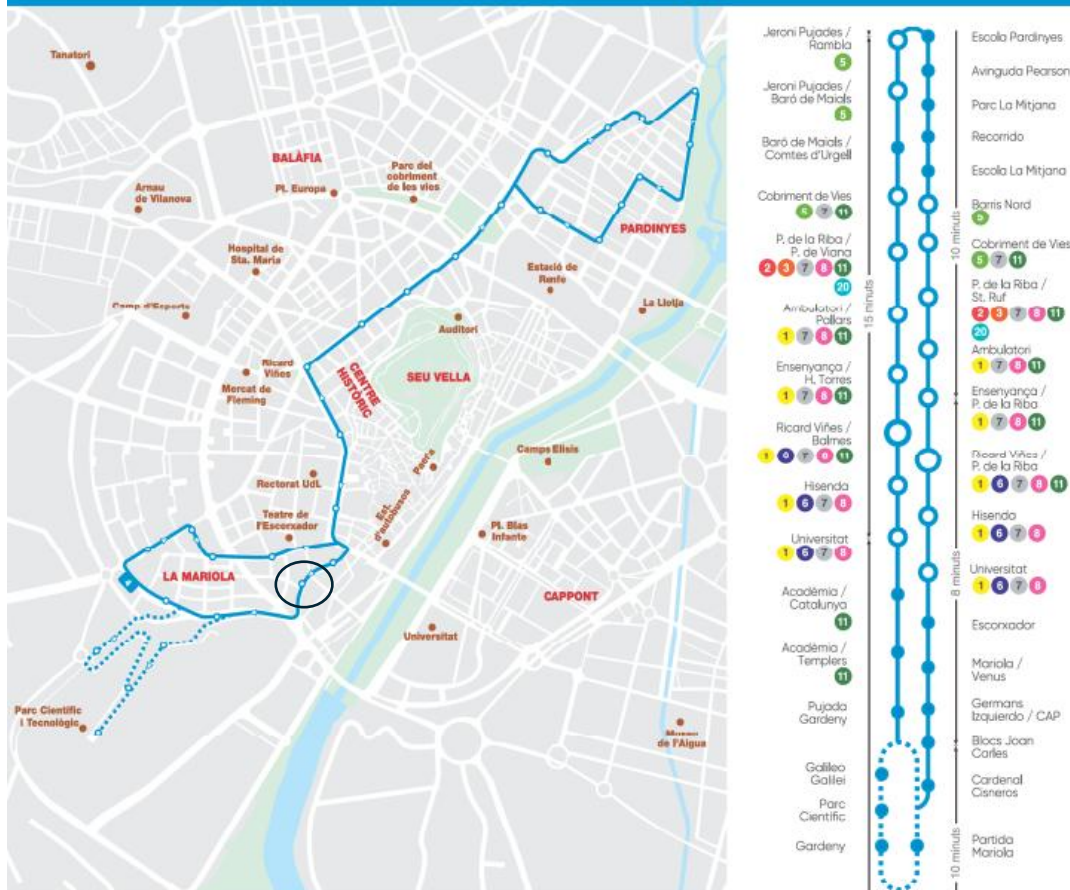


Planta primera:



 MITJANS DE TRANSPORT URBÀ PER ACCEDIR A L'EQUIPAMENT

- La línia de bus amb parada més propera a l'Aula Municipal de Teatre és: L4 PARDINYES- MARIOLA.



- **Altres línies de bus amb parades properes a aquesta ubicació són:**

- L-2 RONDA- HOSPITALS (Parada al Passeig de Ronda)
- L20 RONDA (Parada al Passeig de Ronda)
- L3 EXTERIOR – HOSPITALS (Parada al Passeig de Ronda)
- L1 INTERIOR (parada Rambla Aragó i Avda. Catalunya)
- L6 MERCAT BORDETA – A. DE VILANOVA (parada Rambla Aragó i Avda. Catalunya)
- L7 COSTA MAGRANERS – AV SANT PERE / SECÀ (parada Rambla Aragó i Avda. Catalunya)
- L8 BALÀFIA – CLOT – CENTRE (parada Rambla Aragó i Avda. Catalunya)

- **Altres vies de comunicació són:**

- Estació d'autobusos de Lleida: C. Príncep de Viana - Plaça. Ramon Berenguer IV.
- Estació Lleida – Pirineus RENFE: Plaça. Ramon Berenguer IV.

Les dues estacions es troben al mateix enclavament de la ciutat, a 2 km i escaig de l'equipament.



4. CARACTERÍSTIQUES DE L'EQUIPAMENT

4.1. AULA MUNICIPAL DE TEATRE

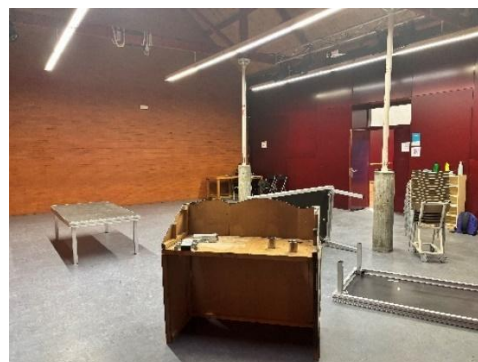
L'Aula Municipal de Teatre disposa de 670,59 metres útils que es distribueixen en set espais on es desenvolupen les activitats lectives:

- Shakespeare (aula 1)
- Brook (aula 2)
- Pina Bausch (aula 3)
- Professorat (aula 4)
- Montserrat Carulla (aula 5)
- Dones a Escena (aula 6)
- La Cubana – aula per alumnat CFGS TAT

Els altres espais són:

- Sarah Kane – Biblioteca/Videoteca/Producció i Comunicació
- Vestíbul /Recepció
- Despatx direcció /secretaria /coordinació
- Lavabos

Aula 1. Shakespeare





Ajuntament de Lleida

Aula 2. Brook



Aula 3. Pina Bausch



Aula 4. Professorat



Aula 5. Montserrat Carulla

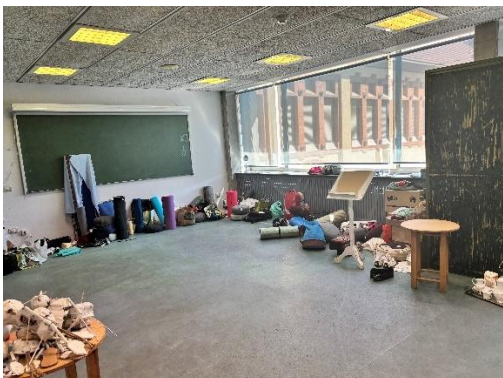




Aula 6. Dones a escena



Aula 7. La Cubana



4.2. ALTRES SALES D'ÚS DE LA CONCESSIONÀRIA

En l'apartat 6.1. i 6.2. del PPT es detallen les sales i altres espais on es podrà prestar el servei i fer representacions.

Les sales on habitualment es faran els assajos i els espectacles són la Sala 1 i 2 del Teatre de l'Escorxador, amb la petició i acceptació prèvia per part dels responsables del Teatre i respectant la programació cultural i artística del Teatre.

Puntualment es poden fer ús d'altres equipaments com pot ser un espectacle a l'Auditori Ricard Viñes del Palau de Congressos de la Llotja; alguna sala del Palau de Vidre (a l'espera que s'inaugurin les instal·lacions remodelades i que es valori si són adients a les necessitats de l'Escola Municipal d'Arts Escèniques); espais de l'Escola d'Art Municipal Leandre Cristòfol; i altres a valorar.



Es fonamental que els projectes que es portin a terme s'obrin a la ciutat, i per tant que siguin versàtils en quant a llocs de representació o d'implementació.

5. EVOLUCIÓ D'ALUMNAT I OFERTA ACTUAL DE LA FORMACIÓ REGLADA I NO REGLADA OBJECTE DE LA CONCESSIÓ ADMINISTRATIVA

L'alumnat de l'Aula Municipal de Teatre de Lleida està format per infants a partir de 3 anys, joves i adults, tot i que es fa també dansa familiar i per a nadons.

Per la programació no reglada la majoria d'alumnat són residents de la ciutat de Lleida; i en el cas del Cicle Formatiu de Grau Superior en Tècniques d'Actuació Teatral s'hi matriculen alumnes de la ciutat i d'altres indrets de Catalunya, de la franja de Ponent i de la resta de l'estat espanyol.

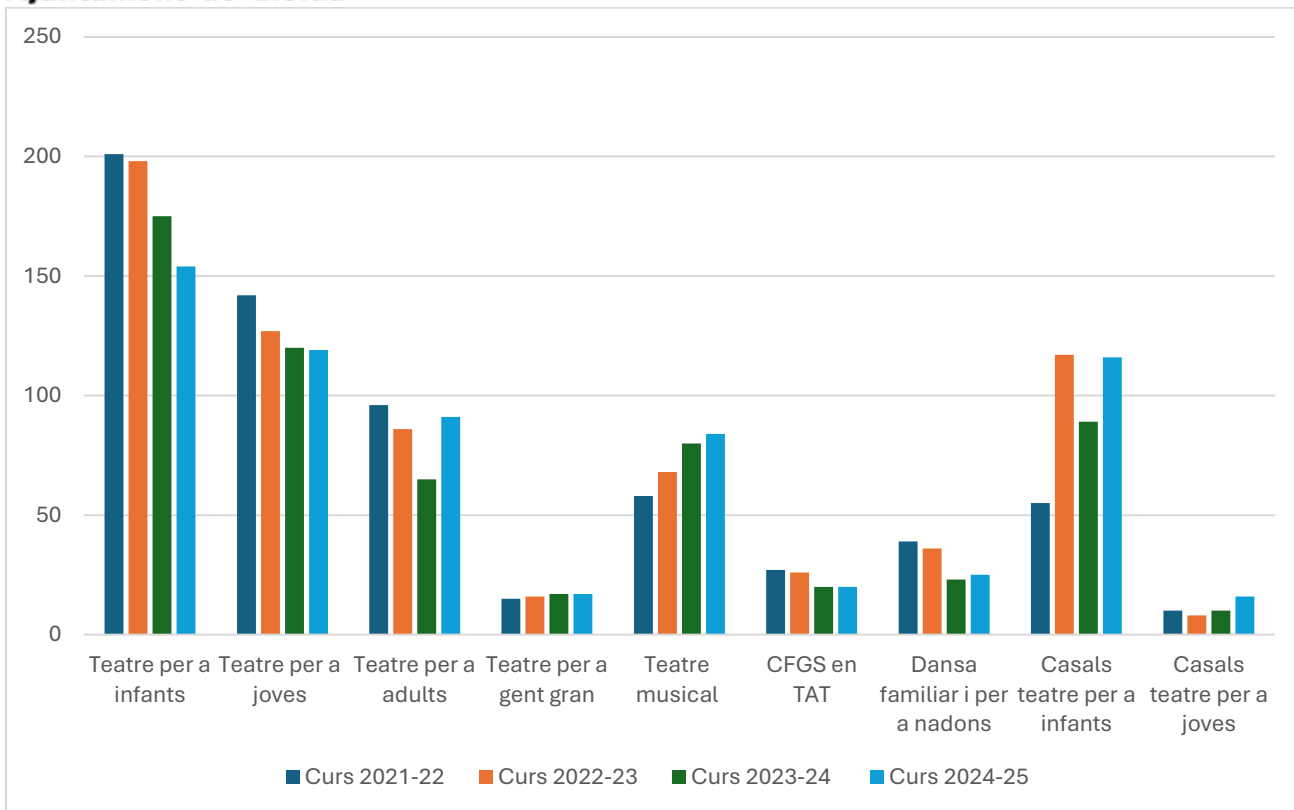
En les taules i gràfics següents s'hi mostra l'evolució d'alumnat en els darrers 4 cursos finalitzats, tant pel que fa a l'oferta obligatòria com per l'extraordinària que l'actual concessionària oferta al seu criteri.

Gràfics: font pròpia de la Regidoria de Joventut, Educació i Ocupació de l'Ajuntament de Lleida amb dades extretes de les memòries de cada curs que presenta l'actual concessionària.

Àmbit	Curs 2021-22	Curs 2022-23	Curs 2023-24	Curs 2024-25
Teatre per a infants	201	198	175	154
Teatre per a joves	142	127	120	119
Teatre per a adults	96	86	65	91
Teatre per a gent gran	15	16	17	17
Teatre musical	58	68	80	84
CFGs en TAT	27	26	20	20
Dansa familiar i per a nadons	39	36	23	25
Casals teatre per a infants	55	117	89	116
Casals teatre per a joves	10	8	10	16
TOTAL	643	682	599	642



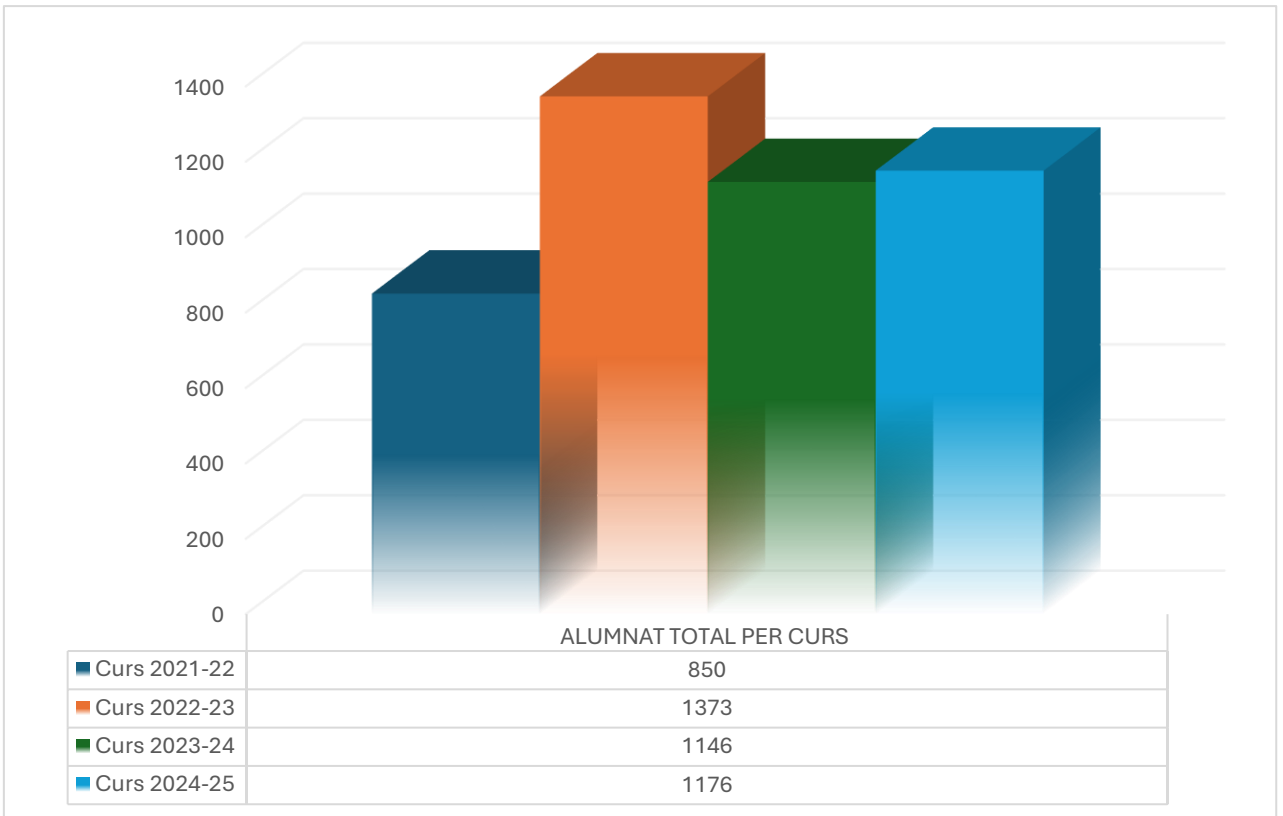
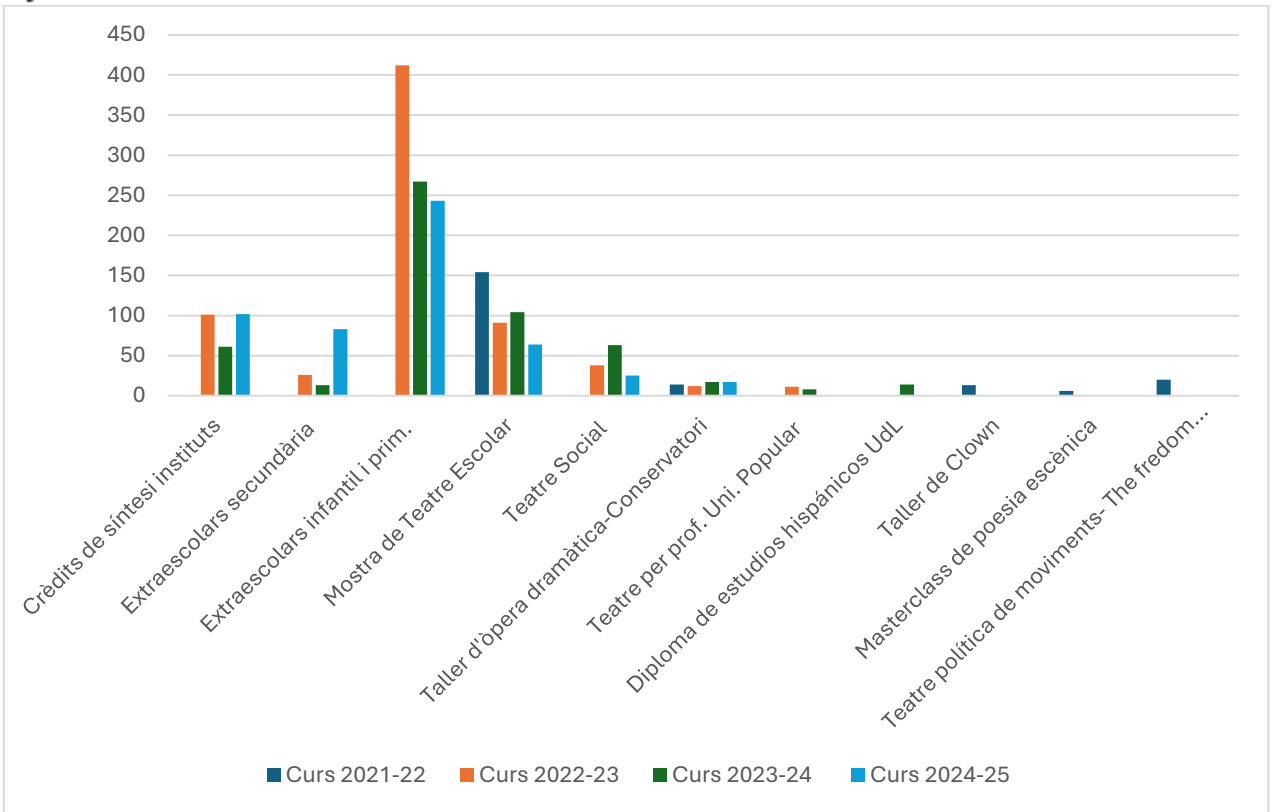
Ajuntament de Lleida



Àmbit	Curs 2021-22	Curs 2022-23	Curs 2023-24	Curs 2024-25
Crèdits de síntesi instituts		101	61	102
Extraescolars secundària		26	13	83
Extraescolars infantil i prim.		412	267	243
Mostra de Teatre Escolar	154	91	104	64
Teatre Social		38	63	25
Taller d'òpera dramàtica-Conservatori	14	12	17	17
Teatre per prof. Uni. Popular		11	8	
Diploma de estudios hispánicos UdL			14	
Taller de Clown	13			
Masterclass de poesia escènica	6			
Teatre política de moviments- The fredom teatre	20			
TOTAL	207	691	547	534



Ajuntament de Lleida





Ajuntament de Lleida

6. ANÀLISI D'INGRESSOS I DESPESES DE L'ACTUAL CONCESSIONÀRIA (segons PIG (pèrdues i guanys) dels anys 2023, 2024 i 2025 presentats per la concessionària)

S'analitzen les memòries presentades per la concessionària actual els anys 2023, 2024 i 2025 i els resultats de pèrdues i guanys són els següents:

PIG 2023	
INGRESSOS	TOTAL
INGRESSOS MATRICULES	111.721,23
INGRESSOS EXTRAORDINARIS	66.906,01
CONCESSIÓ AJUNTAMENT DE LLEIDA	238.055,24
TOTAL INGRESSOS	416.682,48
DESPESES DIRECTES	TOTAL
PERSONAL	360.951,54
AUTONOMS	66.458,05
CONSUMS	616,78
DESPESES GENERALS	8.610,25
TOTAL DESPESES DIRECTES	436.636,62
DESPESES INDIRECTES	
ASSEGURANCES , ALTRES	3.805,50
TOTAL DESPESES	440.442,12
RESULTAT	-23.759,64



Ajuntament de Lleida

PIG 2024	
INGRESSOS	TOTAL
INGRESSOS MATRICULES	115.138,25
INGRESSOS EXTRAORDINARIS	83.901,84
CONCESSIÓ AJUNTAMENT DE LLEIDA	231.264,40
TOTAL INGRESSOS	430.304,49
DESPESES DIRECTES	TOTAL
PERSONAL	363.221,67
AUTONOMS	61.335,82
CONSUMS	1.056,21
DESPESES GENERALS	6.244,92
TOTAL DESPESES DIRECTES	431.858,62
DESPESES INDIRECTES	
ASSEGURANCES , ALTRES	4.059,36
TOTAL DESPESES	435.917,98
RESULTAT	-5.613,49

PIG 2025	
INGRESSOS	TOTAL
INGRESSOS MATRICULES	105.119,54
INGRESSOS EXTRAORDINARIS	83.470,20
CONCESSIÓ AJUNTAMENT DE LLEIDA	226.595,83
TOTAL INGRESSOS	415.185,57
DESPESES DIRECTES	TOTAL
PERSONAL	352.891,28
AUTONOMS	51.183,82
CONSUMS	787,21
DESPESES GENERALS	10.008,05
TOTAL DESPESES DIRECTES	414.870,36
DESPESES INDIRECTES	
ASSEGURANCES,ALTRES	4.413,69
TOTAL DESPESES	419.284,05
RESULTAT	-4.098,48



Ajuntament de Lleida

OBSERVACIONS EN RELACIÓ A L'APORTACIÓ ECONÒMICA ANUAL DE L'AJUNTAMENT EN L'ACTUAL CONCESSIÓ ADMINISTRATIVA:

- **L'aportació anual de l'ajuntament en l'actual concessió administrativa, segons estudi de viabilitat econòmica financera, és de 273.859,26 €, que es fa efectiva en tres terminis cada any.**

Amb la primera aportació de cada any s'hi regularitzen les despeses de manteniment, neteja, alarma i consums de l'any anterior, que ha d'assumir la concessionària, segons l'estudi de viabilitat i financera.

- La despesa de manteniment, neteja i alarma és la proporció de l'import total de la despesa que paga l'Ajuntament de Lleida a través dels contracte de serveis de manteniment i neteja dels edificis municipals.
- L'Aula Municipal de Teatre forma part del conjunt edificat del Teatre Escorxador. Aquest conjunt d'edificis té les instal·lacions centralitzades dels subministraments de llum, gas i aigua, sense sectoritzar. La superfície que correspon a l'Aula Municipal de Teatre és del 40% del total i és la proporció de despesa que han d'assumir els concessionaris.

Aquest és el motiu pel qual en els PIG anuals l'aportació de l'Ajuntament cada any és diferent.

Per aquest motiu tampoc no consten en el PIG com a despeses els subministraments, la neteja, el manteniment i l'alarma, ja que aquestes despeses són regularitzades amb la primera aportació de l'any.

DESPESES IMPUTABLES A LA CONCESSIÓ

- **Despeses directes:** Cost salarial de personal de l'empresa i contractacions d'altres professionals, compra i lloguer de materials i equipaments per espectacles, professionals externs per a projectes de programació extraordinària, cotitzacions a la Seguretat Social, material d'oficina, serveis informàtics, tècnics i despeses de so, il·luminació, escenografia i audiovisuals, formació de personal i despeses de desplaçaments.
- **Despeses d'estructura:** Servei d'auditoria, gestoria, advocats, mútues, primes d'assegurances, comissions i serveis bancaris, telefonia i comunicació, quotes associacions professionals, tributs, amortitzacions, despeses fiscals no deduïbles i altres despeses diverses.



PLANTEJAMENT PER LA NOVA CONCESSIÓ ADMINISTRATIVA A PARTIR DELS RESULTATS ECONÒMICS DE LA CONCESSIÓ ELS 3 DARRERS ANYS:

En la nova licitació es planteja una concessió administrativa de dos anys de durada (2 cursos escolars). En aquest període l'Ajuntament incrementa l'aportació econòmica màxima en més d'un 38 % cada curs, respecte l'aportació a l'actual concessió. Aquest increment molt significatiu és una mesura de suport temporal per ajudar el nou concessionari a revertir la situació de pèrdues que s'està mantenint en els darrers cursos i per a donar un impuls a la programació extraordinària, que ha de ser molt més motivadora, més novedosa i creativa per la ciutadania i generadora de nou públic.

L'oferta educativa està configurada per una programació obligatòria i una programació extraordinària. En aquesta, la concessionària té la llibertat de dissenyar i ofertar diversitat de propostes artístiques, amb la validació prèvia d'una comissió de seguiment i avaluació.

Però amb la nova concessió hi ha d'haver un canvi significatiu en la gestió i en l'oferta de programació extraordinària, tal i com s'exposa àmpliament en el PPT, especialment en els apartats 5.2 i 9.2.

Per aquest motiu **l'aportació econòmica de l'Ajuntament de Lleida està configurada en dues retribucions:**

1) Una aportació fixa.

2) Una aportació variable, que s'anirà fent efectiva durant la vigència de la concessió, en funció del compliment del nombre de propostes de la programació extraordinària, en base als criteris quantitius i qualitius exposats en l'apartat 9.2. del PPT.

L'Ajuntament, a través la comissió de seguiment i avaluació, fa

rà un seguiment intensiu del funcionament del servei per a donar el suport necessari al nou concessionari i per a poder valorar, amb indicadors el procés i els resultats, la gestió que es fa i els projectes que s'implementen.

L'objectiu és que en el termini de dos cursos escolars es faci evident un pla d'acció de xoc per part de la nova concessionària, amb la implantació d'iniciatives creatives, novedoses i atractives per a la ciutadania, les quals en primer lloc han d'implicar una millora de l'oferta pedagògica i artística de l'Escola Municipal d'Arts Escèniques. I en segon lloc s'ha de fer palesa una reversió a nivell econòmic, amb una optimització de costos i processos i una millora en la rendibilitat de la concessió.



En base a l'estudi econòmic de la nova concessió que es detalla en el següent apartat, a l'apartat 8 es plantegen mesures que s'han pres per part de l'ajuntament per a donar suport a la concessionària i facilitar la millora del resultat econòmic.

7. ESTUDI DE VIABILITAT ECONÒMICA FINANCERA - CONCESSIÓ

7.1. CURSOS 26-27 I 27-28 - PREVISIÓ DE DESPESA (programació obligatòria)

7.1.1. ASPECTES GENERALS A TENIR EN CONSIDERACIÓ

- La durada de la concessió administrativa és dos anys, que corresponen a dos cursos escolars i a efecte d'estudi de costos de personal, afecta a 3 anys:
 - De l'1 de setembre de 2026 al 31 d'agost de 2027.
 - De l'1 de setembre de 2027 al 31 d'agost de 2028.
- Cal tenir present el personal que està adscrit a l'actual concessió administrativa adjudicada a l'Associació Cultural Aula de Teatre. En l'Annex 7 del PCAP es detalla la relació de treballadors de l'actual concessionària que cal subrogar.

Per a calcular els costos del personal a adscriure al contracte, es pren com a referència el *II Conveni d'Ensenyament i Formació no Reglada de Catalunya*, (codi de conveni núm. 79100215012020), que inclou les taules salarials per als anys 2025 i 2026. Aquest conveni es va publicar en data 15 d'abril de 2025 mitjançant Resolució EMT/1212/2025, de 24 de març.

El conveni autonòmic català no fa referència a la subrogació empresarial, però en l'article 1 s'estableix que per a aquells aspectes que poguessin afectar el sector, però el seu únic àmbit possible de negociació fos estatal, els seria aplicable, com a dret supletori, el Conveni estatal que els desenvolupi.

El conveni estatal vigent és el X Conveni col·lectiu d'ensenyament i formació no reglada (codi conveni núm 99008825011994), publicat al BOE el 9 de juliol de 2025. En l'article 11 sí regula la subrogació dels treballadors:



“Pel que fa a la successió d’empreses, s’estarà a l’establert a l’article 44 i concordants de l’Estatut dels Treballadors. Per a les empreses privades que gestionen centres de titularitat pública, en els supòsits en què es produeixi l’adjudicació de la concessió del servei públic a una nova empresa, per finalització de la concessió i concurs posterior, rescabament del servei per l’entitat titular o qualsevol altra modificació en el sistema de gestió del servei, la nova empresa haurà de subrogar-se en tots els drets i obligacions de les persones treballadores amb contracte vigent i antiguitat mínima de tres mesos en l’empresa sortint, regint-se per l’article 44 del text refundit de la llei de l’Estatut dels Treballadors”.

Per tant la nova concessionària estarà obligada a subrogar el personal de l’actual concessió administrativa.

Malgrat que els costos del personal a subrogar no determinen de forma automàtica ni inexorable el PBL, la doctrina del Tribunal Català de Contractes del Sector Públic adverteix que aquests costos sí que són una dada rellevant que l’òrgan de contractació ha de tenir en compte per ajustar el pressupost als "preus de mercat". Si el nou contracte efectivament requereix adscriure el personal subrogat sota necessitats idèntiques, com és el cas d’aquesta nova licitació, el pressupost haurà de ser prou realista i dimensionat per a permetre la viabilitat econòmica del contracte, cobrint les despeses reals i els drets consolidats dels treballadors.

Per tant, el procediment que s’ha seguit per a establir els costos del personal és el següent:

- 1. Els càlculs parteixen de les taules salarials brut segons el conveni vigent per a 2026. Al preu/hora brut s’afegeixen els costos del 33% de seguretat social i el 3% d’assegurances/revisions/substitucions; i el 8,40% de vacances corresponent del professorat, de l’expert i dels 2 monitors/es.
- 2. Al no estar publicades les taules salarials a partir del 2027, s’aplica un increment estimatiu del 2,5% anual per a 2027 i 2028. Es calcula la mitjana del preu dels anys 2026, 2027 i 2028.
 - Per al personal d’estructura, els costos s’estableixen directament sobre el sou brut anual que estableix el conveni per a 2026 i amb el percentatge estimatiu d’increment del 2,5 % anual per als anys 2027 i 2028. Es fa el promig dels 3 anys i aquest és el sou anual brut que s’aplica durant els 3 anys que afecten als costos de la concessió.
 - Per al professorat, l’experts i el monitoratge per a infants NESE A, el preu/hora brut que s’utilitza pels càlculs és el preu/hora resultant per a 2026 i s’hi aplica l’increment del 2,5% anual per a 2027 i 2028. Es fa igualment el promig dels 3 anys i és el preu /hora a aplicar durant els 3 anys de costos.



Ajuntament de Lleida

3. En tots els casos al sou anual o al preu/hora brut resultant s'hi aplicarà una millora per a equiparar-los a preu de mercat.

4. Professorat, expert i monitoratge: Preus estables millorats respecte a les taules salarials de l'actual conveni i que es mantindran durant la vigència de la concessió:

Categoria	Conveni 2026	Conveni 2027	Conveni 2028	S'aplica la millora sobre la mitjana i s'hi aplica un 25% de preparació i es fixa preu/h brut fixe per tota la vigència de la concessió
Expert/a	24,61 €/h	26,77 €/h	27,44 €/h	41,25 €/h
Professor/a	23,04 €/h	25,07 €/h	25,69 €/h	33,75 €/h
Monitor/a	13,59 €/h	13,93 €/h	15,15 €	18 €/h (no s'hi aplica 25% de preparació)

- En l'apartat 8 del PPT s'hi detalla la descripció de l'encàrrec: l'organigrama, amb el personal que s'han de vincular a la concessió administrativa i sobre els quals es presenta l'estudi de costos.
- En el marc de les categories professionals establertes en el II Conveni d'Ensenyament i Formació no Reglada de Catalunya, per assegurar el correcte funcionament dels serveis ofertats, s'adscriuen a jornada completa els professionals de les següents categories professionals:

Nombre llocs treball	Categoria professional
1	Director o directora artístic
1	Director o directora pedagògica
1	Cap de formació i programes professionals i secretaria acadèmic del CFGS - Responsable de la gestió i implementació dels CFGS i tallers d'adults i formació.
1	Cap de departament d'arts escèniques educatives – Responsable del programa formatiu no reglat per a infants i joves.
1	Cap de servei de comunicació i promoció
1/2	Oficial d'administració amb tasques de "Community Manager" a mitja jornada (nova incorporació)
1	Oficial d'administració (tasques de gestió)
2	Auxiliars d'administració (matí i tarda)



Ajuntament de Lleida

El personal docent amb càrrecs de l'equip directiu o de coordinació tenen una càrrega lectiva parcial. Se'ls aplica el sou brut/anual de docent incrementat amb el complement establert al conveni per cada càrrec.

- Per als docents per a impartir les assignatures del CFGS i la programació no reglada s'estableixen dues categories:

1. Expert/a: per al professorat del CFGS.

Segons establert a l'Annex 1 del conveni: *“És el professional especialitzat, amb o sense titulació, que pot organitzar, assessorar, desenvolupar i elaborar material didàctic i de suport i impartir docència i altres funcions anàlogues, d'acord amb els seus coneixements específics, titulació i experiència professional requerides segons sigui l'acció o programa formatiu”.*

2. Professor/a: aplicable als docents de la programació no reglada en arts escèniques.

Definició en l'Annex 1 del conveni: *“És qui, reunint les condicions i títols acadèmics exigits per la legislació per impartir el nivell educatiu corresponent, exerceix la seva activitat educativa en el desenvolupament dels programes, dins del marc pedagògic o didàctic establert pel centre, d'acord amb la normativa vigent”.*

El criteri per a aplicar els costos salarials d'una o altra categoria, es correspon al nivell d'especificitat o expertesa reflectit en les titulacions exigides, segons la tipologia de projectes educatius, i que queden desglossats en els annexos 1 i 2 del PPT.

El professorat i els experts necessaris per a realitzar els projectes i els tallers de la programació obligatòria, no coberts amb els docents amb complement de responsabilitat a jornada complerta, es contractarà per les hores necessàries a un preu/h segons el conveni d'aplicació a la concessió; es parteix del preu/h brut segons càlculs desglossats en les taules següents.



7.1.2. TAULES SALARIALS d'acord amb la Resolució EMT/1212/2025, de 24 de març, per la qual es disposen la inscripció i la publicació del II Conveni col·lectiu autonòmic d'ensenyament i formació no reglada de Catalunya (codi de conveni núm. 79100215012020)

- Per aplicar el complement salarial als càrrecs de responsabilitat, s'han sumat l'import anual de Director/a i Cap de departament del quadre de sota a la categoria de professor/a . Aquest complement s'ha sumat als sous de 2026, 2027 i 2028 del II conveni:

Categories funcionals temporals	Import mensual	Import anual
Director	300	4.200
Subdirector	250	3.500
Cap d'estudis	240	3.360
Cap de departament	150	2.100

7.1.3. TAULES SALARIALS ESTIMATIVES PER ALS ANYS 2027 i 2028

Partint dels sous de la taula de l'any 2026, s'ha aplicat cada curs un 2,5% als sous del curs anterior, fins a 2028.



Ajuntament de Lleida

CURS 2026-2027

2026												
Hores anuals segons conveni	1300	docent	31 hores setmanals	cost segons conveni								
	1530	personal i serveis	36 hores setmanals									
	1620	monitor										
	1620	personal tècnic	38 hores setmanals									
Categoria	Sou Brut	SS empresa	Assegurances/Revisions/Substitucions	Vacances	Cost total	Cost/mes	Cost/hora					
		33%	3%	8,40%								
professor	21.868,00 €	7.216,44 €	872,53 €	1.836,91 €	29.956,97 €	2.496,41 €	23,04 €					
oficial administratiu	17.962,00 €	5.927,46 €	716,68 €		24.606,14 €	2.050,51 €	16,08 €					
Expert	29.106,00 €	9.604,98 €	1.161,33 €	2.444,90 €	39.872,31 €	3.322,69 €	24,61 €					
cap de departament	23.968,00 €	7.909,44 €	956,32 €		32.833,76 €	2.736,15 €	20,27 €					
Monitor/a	16.072,00 €	5.303,76 €	641,27 €	1.350,05 €	22.017,03 €	1.834,75 €	13,59 €					
director	26.068,00 €	8.602,44 €	1.040,11 €		35.710,55 €	2.975,88 €	27,47 €					
cap de serveis generals	20.748,00 €	6.846,84 €	827,85 €		28.422,69 €	2.368,56 €	18,58 €					
auxiliar administratiu	16.226,00 €	5.354,58 €	647,42 €		22.228,00 €	1.852,33 €	14,53 €					
2027												
INCREMENT 2,5 % (estimatiu segons últim increment del conveni)												
Hores anuals segons conveni	1300	docent										
	1530	personal i serveis										
	1620	monitor										
	1620	personal tècnic										
Categoria	Sou Brut	SS empresa	Assegurances/Revisions/Substitucions	Vacances	Cost total	Cost/mes	Cost/hora	SOU BRUT MENSUAL INCREMENT 2,5 %				
		33%	3%	8,40%					2,50%	total	14 pagues	
professor	22.414,70 €	7.396,85 €	894,35 €	1.882,83 €	32.588,73 €	2.715,73 €	25,07 €	1.562,00	39,05	1.601,05	22.414,70	
oficial administratiu	18.411,05 €	6.075,65 €	734,60 €		25.221,30 €	2.101,77 €	16,48 €	1.283,00	32,08	1.315,08	18.411,05	
Expert	29.833,65 €	9.845,10 €	1.190,36 €	2.506,03 €	43.375,14 €	3.614,60 €	26,77 €	2.079,00	51,98	2.130,98	29.833,65	
cap de departament	24.567,20 €	8.107,18 €	980,23 €		33.654,61 €	2.804,55 €	20,77 €	1.712,00	42,80	1.754,80	24.567,20	
Monitor/a	16.473,80 €	5.436,35 €	657,30 €		22.567,46 €	1.880,62 €	13,93 €	1.148,00	28,70	1.176,70	16.473,80	
director	26.719,70 €	8.817,50 €	1.066,12 €		36.603,32 €	3.050,28 €	28,16 €	1.862,00	46,55	1.908,55	26.719,70	
cap de serveis generals	21.266,70 €	7.018,01 €	848,54 €		29.133,25 €	2.427,77 €	19,04 €	1.482,00	37,05	1.519,05	21.266,70	
auxiliar administratiu	16.631,65 €	5.488,44 €	663,60 €		22.783,70 €	1.898,64 €	14,89 €	1.159,00	28,98	1.187,98	16.631,65	



Ajuntament de Lleida

CURS 2027-2028

2027							
Hores anuals segons conveni		1300	docent				
			1530 personal i serveis				
			1620 monitor				
			1620 personal tècnic				
Categoria	Sou Brut	SS empresa	Assegurances/Revisions/Substitucions	Vacances	Cost total	Cost/mes	Cost/hora
		33%	3%	8,40%			
professor	22.414,70 €	7.396,85 €	894,35 €	1.882,83 €	32.588,73 €	2.715,73 €	25,07 €
oficial administratiu	18.411,05 €	6.075,65 €	734,60 €		25.221,30 €	2.101,77 €	16,48 €
Expert	29.833,65 €	9.845,10 €	1.190,36 €	2.506,03 €	43.375,14 €	3.614,60 €	26,77 €
cap de departament	24.567,20 €	8.107,18 €	980,23 €		33.654,61 €	2.804,55 €	20,77 €
Monitor/a	16.473,80 €	5.436,35 €	657,30 €	1.383,80 €	23.951,26 €	1.995,94 €	14,78 €
director	26.719,70 €	8.817,50 €	1.066,12 €		36.603,32 €	3.050,28 €	28,16 €
cap de serveis generals	21.266,70 €	7.018,01 €	848,54 €		29.133,25 €	2.427,77 €	19,04 €
auxiliar administratiu	16.631,65 €	5.488,44 €	663,60 €		22.783,70 €	1.898,64 €	14,89 €
2028							
INCREMENT 2,5 % (estimatiu segons últim increment del conveni)							
Hores anuals segons conveni		1300	docent				
			1530 personal i serveis				
			1620 monitor				
			1620 personal tècnic				
Categoria	Sou Brut	SS empresa	Assegurances/Revisions/Substitucions	Vacances	Cost total	Cost/mes	Cost/hora
		33%	3%	8,40%			
professor	22.975,07 €	7.581,77 €	916,71 €	1.929,91 €	33.403,45 €	2.783,62 €	25,69 €
oficial administratiu	18.871,33 €	6.227,54 €	752,97 €		25.851,83 €	2.154,32 €	16,90 €
Expert	30.579,49 €	10.091,23 €	1.220,12 €	2.568,68 €	44.459,52 €	3.704,96 €	27,44 €
cap de departament	25.181,38 €	8.309,86 €	1.004,74 €		34.495,97 €	2.874,66 €	21,29 €
Monitor/a	16.885,65 €	5.572,26 €	673,74 €	1.418,39 €	24.550,04 €	2.045,84 €	15,15 €
director	27.387,69 €	9.037,94 €	1.092,77 €		37.518,40 €	3.126,53 €	28,86 €
cap de serveis generals	21.798,37 €	7.193,46 €	869,75 €		29.861,58 €	2.488,47 €	19,52 €
auxiliar administratiu	17.047,44 €	5.625,66 €	680,19 €		23.353,29 €	1.946,11 €	15,26 €

SOU BRUT MENSUAL INCREMENT 2,5 %			
	2,50%	total	14 pagues
professor	1.601,05	1.641,08	22.975,07
oficial administratiu	1.315,08	1.347,95	18.871,33
Expert	2.130,98	2.184,25	30.579,49
cap de departament	1.754,80	1.798,67	25.181,38
Monitor/a	1.176,70	1.206,12	16.885,65
director	1.908,55	1.956,26	27.387,69
cap de serveis generals	1.519,05	1.557,03	21.798,37
auxiliar administratiu	1.187,98	1.217,67	17.047,44



Ajuntament de Lleida

7.1.4. COST SALARIAL DE TOT EL PERSONAL NECESSARI PER A LA PROGRAMACIÓ OBLIGATÒRIA EN ARTS ESCÈNIQUES

A partir del cost de personal detallat, tot seguit és desglossa l'estudi de costos pels dos cursos de durada de la concessió administrativa.

Si es fa efectiva la millora sobre els preus de conveni que es planteja per equipar-los als preus de marcat i per a dimensionar els costos de personal al cost de la subrogació que haurà d'afrontar la nova concessionària, en cap suposarà una modificació de l'aportació per part de l'Ajuntament ni la necessitat de reequilibrar l'estudi de viabilitat econòmica financera de la concessió.

dies lectius	CURS							
cicle	184	setembre-15 de juny						
tallers	159	octubre-6 de juny						
cicle		CURSOS				Dies període amb 1 dia/set. Taller		
setembre	20					dies	DIES PERÍODE	
octubre	23			octubre	23	4,6	5	
novembre	20			novembre	20	4	4	1. OCT-DESEMBRE
desembre	14	77		desembre	14	2,8	3	12
gener	19			gener	19	3,8	4	
febrer	20			febrer	20	4	4	
març	21			març	21	4,2	4	
abril	17			abril	17	3,4	3	
maig	20			maig	20	4	4	2. GENER-JUNY
juny	10	107		juny	5	1	1	20
			184					159



PROFESSIONALS COMUNS ESTRUCTURA ANUAL PROGRAMACIÓ OBLIGATÒRIA					
2026					
	PROFESSIONALS COMUNS DESPESA TOT ANY				
	Director/a artístic		35.710,55	1	35.710,55
	Director/a pedagògic		35.710,55	1	35.710,55
	cap de servei comunicació i producció		28.422,69	1	28.422,69
	Oficial administratiu		24.606,14	1,5	36.909,22
	Auxiliar administratiu		22.228,00	2	44.455,99
	caps de departament		32.833,76	2	65.667,53
2027					
	PROFESSIONALS COMUNS DESPESA TOT ANY				
	Director/a artístic		36.603,32	1	36.603,32
	director pedagògic		36.603,32	1	36.603,32
	cap de servei comunicació i producció		29.133,25	1	29.133,25
	Oficial administratiu		25.221,30	1,5	37.831,95
	Auxiliar administratiu		22.783,70	2	45.567,39
	caps de departament		33.654,61	2	67.309,21
2028					
	PROFESSIONALS COMUNS DESPESA TOT ANY				
	Director/a artístic		37.518,40	1	37.518,40
	director pedagògic		37.518,40	1	37.518,40
	cap de servei comunicació i producció		29.861,58	1	29.861,58
	Oficial administratiu		25.851,83	1,5	38.777,74
	Auxiliar administratiu		23.353,29	2	46.706,58
	caps de departament		34.495,97	2	68.991,94



Ajuntament de Lleida

PROFESSORAT PROGRAMACIÓ OBLIGATÒRIA

S'aplica la categoria d'expert al personal del CFGS i categoria de professorat a l'oferta de formació no reglada.

MERCAT					
	2026	2027	2028	mitja	FINAL AMB MILLORA
PREU PROFESSOR EXPERT					
PREU HORA expert/experta	24,61 €	26,77 €	27,44 €	26,28 €	33,00 €
25%PREPARACIÓ				6,57 €	8,25 €
TOTAL				32,85 €	41,25
PREU PROFESSOR/A					
PREU HORA PROFESSOR/A	23,04 €	25,07 €	25,69 €	24,60 €	27,00 €
25%PREPARACIÓ				6,15 €	6,75 €
TOTAL				30,75 €	33,75 €

HORES CFGS TÈCNiques ACTUACIÓ TEATRAL - SETEMBRE-JUNY - PREU EXPERT								
1ER CURS								
2026	HORES PROFESSORAT		HORES DIA	DIES SETEMBRE-DESEMBRE	TOTAL HORES	PREU HORA	TOTAL	
			5	77	385,00	41,25	15.881,25	
2027	HORES PROFESSORAT		HORES DIA	DIES GENER-AGOST 2026	TOTAL HORES	PREU HORA	TOTAL	
			5	107	535,00	41,25	22.068,75	
TOTAL CURS							TOTAL CURS	37.950,00
2on CURS								
2026	HORES PROFESSORAT		HORES DIA	DIES SETEMBRE-DESEMBRE	TOTAL HORES	PREU HORA	TOTAL	
			5	77	385,00	41,25	15.881,25	
2027	HORES PROFESSORAT		HORES DIA	DIES GENER-AGOST 2026	TOTAL HORES	PREU HORA	TOTAL	
			5	107	535,00	41,25	22.068,75	
6 HORES DIARIES DE CLASSE DE 9 A 15 H							TOTAL CURS	TOTAL CICLE
(ES COMPTABILITZEN 5 HORES DIARIES DE CONTRACTACIÓ DE PROFESSORAT 1 HORA DIARIA SERA ASSUMIDA PEL DIRECTOR/A ARTÍSTICA							TOTAL CURS	37.950,00 75.900,00



PERSONAL CURSOS INFANTS ARTS ESCÈNIQUES PREU PROFESSOR							
2026							
CURS 1 DIA SETMANA	NOMBRE CURSOS	HORES DIA	DIES SETEMBRE-DESEMBRE	TOTAL HORES	PREU HORA	TOTAL	
PROFESSORAT INFANTS	9	1,5	12	162,00	33,75	5.467,50	
CURS 2 DIA SETMANA	NOMBRE CURSOS	HORES DIA	SETEMBRE-DESEMBRE	TOTAL HORES	PREU HORA	TOTAL	
PROFESSORAT INFANTS	1	1,5	24	36,00	33,75	1.215,00	
2027							
CURS 1 DIA SETMANA	NOMBRE CURSOS	HORES DIA	DIES GENER-MAIG	TOTAL HORES	PREU HORA	TOTAL	
PROFESSORAT INFANTS	9	1,5	20	270,00	33,75	9.112,50	
CURS 2 DIA SETMANA	NOMBRE CURSOS	HORES DIA	DIES GENER-MAIG	TOTAL HORES	PREU HORA	TOTAL	
PROFESSORAT INFANTS	1	1,5	40	60,00	33,75	2.025,00	
14 GRUPS							
ES COMPTABILITZEN 10 GRUPS DE CONTRACTACIÓ DE PERSONAL JA QUE 4 GRUPS SON ASSUMITS PEL DIRECTOR/A PEDAGÒGIC							
						TOTAL CURS	17.820,00
PERSONAL CURSOS JOVE ARTS ESCÈNIQUES							
2026							
2 DIA SETMANA	NOMBRE CURSOS	HORES DIA	DIES SETEMBRE-DESEMBRE	TOTAL HORES	TOTAL	TOTAL	
PROFESSORAT JOVES	6	1,5	24	216,00	33,75	7.290,00	
3 DIA SETMANA	NOMBRE CURSOS	HORES DIA	SETEMBRE-DESEMBRE	TOTAL HORES	PREU HORA	TOTAL	
PROFESSORAT JOVES	1	1,5	36	54,00	33,75	1.822,50	
2027							
2 DIA SETMANA	NOMBRE CURSOS	HORES DIA	DIES GENER-MAIG	TOTAL HORES	TOTAL	TOTAL	
PROFESSORAT JOVES	6	1,5	40	360,00	33,75	12.150,00	
3 DIA SETMANA	NOMBRE CURSOS	HORES DIA	DIES GENER-MAIG	TOTAL HORES	PREU HORA	TOTAL	
PROFESSORAT INFANTS	1	1,5	60	90,00	33,75	3.037,50	
10 GRUPS							
ES COMPTABILITZEN 7 GRUPS DE CONTRACTACIÓ DE PERSONAL JA QUE 3 SON ASSUMITS PEL CAP DE DEPARTAMENT I 1 PEL DIRECTOR/A ARTÍSTIC							
						TOTAL CURS	24.300,00



Ajuntament de Lleida

PERSONAL CURSOS ADULTS/INTERPRETACIÓ							
2026							
1 DIA SETMANA	anual	NOMBRE CURSOS	HORES DIE	SETEMBRE-DESEMBRE	TOTAL HORES	PREU HORA	TOTAL
PROFESSORAT ADULTS		2	3	12	72,00	33,75	2.430,00
2027							
1 DIA SETMANA	anual	NOMBRE CURSOS	HORES DIE	DIES GENER -MAIG	TOTAL HORES	PREU HORA	TOTAL
PROFESSORAT ADULTS		2	3	20	120,00	33,75	4.050,00
3 GRUPS							
ES COMPTABILITZEN 2 GRUPS DE CONTRACTACIÓ DE PERSONAL JA QUE 1 ÉS ASSUMIT PEL CAP DE DEPARTAMENT						TOTAL CURS	6.480,00
PERSONAL CURSOS MUSICAL							
2026							
1 DIA SETMANA 3 HORES		NOMBRE CURSOS	HORES DIA	DIES SETEMBRE-DESEMBRE	TOTAL HORES	TOTAL	TOTAL
PROFESSORAT MUSICAL		3	3	12	108,00	33,75	3.645,00
1 DIA SETMANA 2 HORES		NOMBRE CURSOS	HORES DIE	SETEMBRE-DESEMBRE	TOTAL HORES	PREU HORA	TOTAL
PROFESSORAT MUSICAL		3	2	12	72,00	33,75	2.430,00
2027							
1 DIA SETMANA 3 HORES		NOMBRE CURSOS	HORES DIA	DIES GENER -MAIG	TOTAL HORES	TOTAL	TOTAL
PROFESSORAT MUSICAL		3	3	20	180,00	33,75	6.075,00
1 DIA SETMANA 2 HORES		NOMBRE CURSOS	HORES DIE	DIES GENER -MAIG	TOTAL HORES	PREU HORA	TOTAL
PROFESSORAT MUSICAL		3	2	20	120,00	33,75	4.050,00
8 GRUPS							
ES COMPTABILITZEN 6 GRUPS DE CONTRACTACIÓ DE PERSONAL JA QUE 2 SON ASSUMITS PEL CAP DE DEPARTAMENT						TOTAL CURS	16.200,00

PERSONAL SUPORT ALUMNES NEE-A						
2 MONITORS INFANTS I JOVES						
COST HORA MONITOR			18,00	EUROS		
TOTAL HORES		DIARIES	6	DIES CURS	159	MONITORS/ES
					954	2
						1908



TOTAL	
PERSONAL COMU	260.849,87
PERSONAL CICLE	75.900,00
PERSONAL TALLERS TEATRE INFANTS	17.820,00
PERSONAL TALLER JOVES	24.300,00
PERSONAL TALLER ADULTS	6.480,00
PERSONALS TALLERS TEATRE MUSICAL	16.200,00
PERSONAL SUPORT NEEA	34.344,00
	435.893,87

Segons el promig dels darrers 3 anys dels PIG de l'actual concessionària, el cost del personal és de 429.028,33 € i és l'import que consta en l'estudi de viabilitat.

En la nova concessió s'amplia la figura d'oficial d'administració a jornada complerta (actualment està a mitja jornada) i s'incorpora amb la mateixa categoria laboral i a mitja jornada la figura de Community Manager, amb l'encàrrec d'impulsar i donar el màxim impacte a xarxes socials als projectes de l'Escola.

Si no es compatibilitzessin aquestes ampliacions, i es mantingués el mateix personal que a l'actualitat més el monitoratge de suport a alumnat NESE A, el cost segons els càlculs anteriors, serien:

TOTAL	
PERSONAL COMU	235.123,45
PERSONAL CICLE	75.900,00
PERSONAL TALLERS TEATRE INFANTS	17.820,00
PERSONAL TALLER JOVES	24.300,00
PERSONAL TALLER ADULTS	6.480,00
PERSONALS TALLERS TEATRE MUSICAL	16.200,00
PERSONAL SUPORT NEEA	34.344,00
	410.167,45



Ajuntament de Lleida

7.2. PREVISIÓ D'INGRESSOS PER AL CURS 26-27

(SEGONS ORDENANCES FISCALS ACTUALS I DADES CURS ACTUAL)

Tot seguit és desglossa la previsió d'ingressos d'acord amb les dades del curs 25-26. Però per a ajustar millor l'estimació, en el quadre de viabilitat econòmica financera hi consta l'import promig d'ingressos dels darrers tres cursos que consten en els PIG que ha presentat l'actual concessionària.

CFGs EN TÈCNiques D'ACTUACIÓ TEATRAL			
CURS	ALUMNES	PREU	TOTAL
1ER	8	741,5	5.932,00
2ON	6	839,8	5.038,80
prova accés	10	47,6	476,00
		TOTAL CICLE	11.446,80



Ajuntament de Lleida

TALLERS D'ARTS ESCÈNIQUES PER A INFANTS						TOTAL
CURSOS 1 DIA SET. 1,5 H/SET. ANUAL	GRUPS 13	ALUMNES 12	TOTAL ALUMNES 156	PREU 98,70	15.397,20	
CURSOS 2 DIES SET - 1,5 H/DIA - 3H /SET ANUAL	1	ALUMNES 12	TOTAL ALUMNES 12	PREU 135,60	1.627,20	17.024,40
MATERIAL			168	26,50		4452
						21.476,40
TALLERS D'ARTS ESCÈNIQUES PER A JOVES						TOTAL
CURSOS 2 D/SET - 1,5 H/DIA - 3 H/SET. ANUAL	GRUPS 9	ALUMNES 12	TOTAL ALUMNES 108	PREU 322,70	34.851,60	
CURSOS 3 D/SET - 1,5 H /DIA - 4,5 H SET. ANUAL	1	ALUMNES 8	TOTAL ALUMNES 8	PREU 403,10	3.224,80	38.076,40
MATERIAL			116	26,50		3074
						41.150,40



TALLERS D'ARTS ESCÈNIQUES PER ADULTS /INTERPRETACIÓ						
	GRUPS	ALUMNES	TOTAL ALUMNES	PREU		TOTAL
CURSOS 3 HORES ADULTS						
ANUAL 1 DIA SETMANA	3	15	45	358,00	16.110,00	16.110,00
MATERIAL			45	26,50		1192,5
						17.302,50

TEATRE MUSICAL JOVES I ADULTS						
	GRUPS	ALUMNES	TOTAL ALUMNES	PREU		TOTAL
CURSOS 3 HORES MUSICAL						
ANUAL 1 DIA A LA SETMANA	1	8	8	385,00	3.080,00	
CURSOS 2 HORES MUSICAL		ALUMNES	TOTAL ALUMNES	PREU		
ANUAL 1 DIA SETMANA	4	9	36	358,00	12.888,00	
CURSOS 2 HORES MUSICAL		ALUMNES	TOTAL ALUMNES	PREU		
ANUAL 1 DIA SETMANA QUADRIMESTRE	4	16	64	179,00	11.456,00	27.424,00
MATERIAL			108	26,50		2862
						30.286,00

**BONIFICACIONS:**

BONIFICACIONS	9.690,48
	(segons dades curs 24-25)

Caldrà seguir les condicions descrites en l'apartat 10.1. del PPT en quant al nombre de bonificacions 100% per a promoure l'accés a infants i joves en situació de vulnerabilitat i dones víctimes de violència de gènere als serveis objectes de la present concessió administrativa.

TOTAL INGRESSOS PREVISTOS DE L'ESCOLA MUNICIPAL D'ARTS ESCÈNIQUES

TOTAL INGRESSOS	121.662,10 €
BONIFICACIONS	9.690,48
TOTAL	111.971,62 €

Segons el promig d'ingressos de la programació obligatòria dels darrers 3 anys presentat als PIG, l'import és 110.659,67 €. Aquest és l'import que es fa constar en l'estudi de viabilitat.



7.3. ESTUDI DE VIABILITAT ECONÒMICA I FINANCERA

7.3.1. QUADRE GENERAL DE PREVISIÓ D'INGRESSOS I DESPESES ANUALS

	Aportació fixa anual	Aportació variable anual	Aportació fixa + Aportació variable anual	Aportació fixa + Aportació variable dos anys
INGRESSOS				
MATRICULA TARIFES ALUMNES PROGRAMACIÓ ARTS ESCÈNIQUES (MITJANA DARRERS TRES ANYS)	110.659,67 €	8.852,78 €	119.512,45 €	239.024,90 €
APORTACIÓ ECONÒMICA AJUNTAMENT	300.957,87 €	77.417,53 €	378.375,40 €	756.750,80 €
PROGRAMACIÓ EXTRAORDINÀRIA (MITJANA DARRERS TRES ANYS)	89.806,58 €	7.809,27 €	97.615,85 €	195.231,70 €
TOTAL INGRESSOS	501.424,12 €	94.079,58 €	595.503,70 €	1.191.007,40 €
DESPESES				
DESPESES DIRECTES				
DESPESES PERSONAL CONTRACTAT I AUTONOMS	410.167,45 €	50.572,37 €	460.739,82 €	921.479,64 €
FUNCIONAMENT	16.364,14 €	18.635,86 €	35.000,00 €	70.000,00 €
DESPESES DE FORMACIÓ NO ESTRATÈGICA DE PERSONAL	5.000,00 €	3.000,00 €	8.000,00 €	16.000,00 €
CONSUMS: AIGUA	1.600,00 €	0,00 €	1.600,00 €	3.200,00 €
CONSUMS: GAS	4.000,00 €	0,00 €	4.000,00 €	8.000,00 €
CONSUMS: LLUM	4.000,00 €	0,00 €	4.000,00 €	8.000,00 €
NETEJA	20.150,00 €	0,00 €	20.150,00 €	40.300,00 €
MANTENIMENT DE RESPONSABILITAT PER DANYS I DESPERFECTES	3.000,00 €	0,00 €	3.000,00 €	6.000,00 €
TOTAL DESPESES DIRECTES	464.281,59 €	72.208,23 €	536.489,82 €	1.072.979,64 €
DESPESES INDIRECTES				
DESPESES D'ESTRUCTURA	9.285,63 €	17.538,86 €	26.824,49 €	53.648,98 €
BENEFICI INDUSTRIAL (6%)	27.856,90 €	4.332,49 €	32.189,39 €	64.378,78 €
Total despeses indirectes	37.142,53 €	21.871,35 €	59.013,88 €	118.027,76 €
TOTAL DESPESES	501.424,12 €	94.079,58 €	595.503,70 €	1.191.007,40 €

L'import net de la xifra de negoci estimat, que es preveu generarà l'empresa concessionària durant l'execució dels serveis objecte del contracte, és de 1.191.007,40 € (IVA EXEMPT) pels dos anys de durada del contracte.

Aspectes a destacar:

→ En aquesta nova concessió s'exigeix a la concessionària que presenti un Pla d'acció que reverteixi la situació que s'està mantenint en els darrers anys; i aquests canvis requereixen d'una inversió econòmica durant els dos anys de contracte; l'objectiu és que en aquest temps, la concessionària sigui capaç de generar ingressos, bàsicament a través d'una programació extraordinària de qualitat, creativa i atractiva i d'acord amb les necessitats del sector i de la ciutadania.

Per a donar un suport real al nou concessionari, l'ajuntament fa una aportació econòmica important, que supera el 38% respecte l'actual. Però aquest increment tan significatiu requereix traslladar a la concessionària un risc operacional amb la programació



Ajuntament de Lleida

extraordinària, de manera que si no aconseguix les millores i els canvis que se li demanen a nivell municipal, no obtindrà el màxim d'aportació. Ha de prendre les mesures necessàries per aconseguir més matrícula i nous projectes artístics de qualitat, per tal de convertir-se en un centre referent per la ciutadania.

→ Per aquest motiu, l'aportació econòmica de l'Ajuntament de Lleida està configurada en dues retribucions:

1) Una aportació fixa.

2) Una aportació variable, calculada en funció del compliment del nombre de propostes de la programació extraordinària, en base a criteris quantitius i qualitius definits al PPT.

- L'aportació municipal anual màxima serà de 378.375,40 € IVA exempt.
- L'aportació màxima en els dos anys de concessió serà: 756.750,80 € IVA exempt.
- Aquesta aportació és desglossa en dues modalitats:
 - 1) Una aportació fixa anual de 300.957,87 € IVA exempt
 - 2) Una aportació variable anual màxima de 77.417,53 € IVA exempt

→ Si la concessionària programa i executa **15 projectes i accions** cada curs que han d'estar validades prèviament per la comissió de seguiment i avaluació i executades amb uns bons resultats, per cadascuna d'elles, **a més a més de l'aportació fixa**, rebrà una aportació amb els preus unitaris per activitat de:

- Per la primera activitat 5.161,29 € IVA exempt.

- Per les 14 activitats restants 5.161,16 € IVA exempt per cadascuna.

→ **Aclariments sobre l'origen dels imports que consten en el quadre d'ingressos i despeses:**

	Aportació fixa (per a garantir la viabilitat en un escenari continuista)	Aportació fixa més variable (aportació màxima de l'ajuntament vinculada a una reversió real de la situació actual)
Ingressos programació obligatòria	Increment 5% sobre el promig ingressos 3 últims anys reals	Increment 8% sobre promig ingressos 3 últims anys reals



Ajuntament de Lleida

Ingressos programació extraordinària	Increment 15% programació extraordinària mitjana 3 últims anys	Increment 25% programació extraordinària mitjana 3 últims anys
Despeses personal	Estudi real de costos sense l'ampliació de personal → estructura actual	Estudi real de cost de personal òptim i tenint en compte els costos de subrogació de personal + increment en un 5,7 % per a poder fer front a major contractació de personal per a millorar la programació extraordinària
Despeses funcionament	El promig de despeses de funcionament dels PIG incrementat en un 2,5 % per despeses no contemplades a l'actual concessió. 8.707,31. He posat 17000 € per a què puguin fer despesa.	35000 € perquè es requereix fer una despesa important per a obtenir millors resultats, especialment en arts escèniques si s'executen propostes novedoses i d'èxit.
Despeses formació no estratègica del personal	5000 € → concepte no contemplat a l'actual concessió	8.000 € → concepte nou però s'incrementa per a poder oferir un millor pla de formació al personal.
Despeses estructura (indirectes)	3% del total de despeses directes	5% de les despeses directes
APORTACIÓ AJUNTAMENT	300.957,87 €	378.375,40 €



7.3.2. FONTS DE FINANÇAMENT DE LA CONCESSIÓ

La concessió administrativa es finançarà anualment amb els següents ingressos:

- Matrícules satisfetes per l'alumnat de la programació obligatòria d'arts escèniques segons les taxes establertes en l'Ordenança fiscal municipal 2.11.

- L'aportació econòmica de l'ajuntament de Lleida, dividida en una **part fixa i una variable**, per cada acció i projecte validat per la comissió de seguiment i avaluació. (per aportar el màxim de la variable, han d'implementar amb èxit 15 accions o projectes cadascun dels dos cursos).

En el cas que la concessionària presenti més de 15 propostes de programació extraordinària, a partir de la 16a. aquestes han de ser validades igualment per la comissió de seguiment i avaluació. Però en cap cas suposarà un increment de l'aportació variable municipal.

- Ingressos de la programació extraordinària, que la concessionària té potestat per a implementar. Com a norma totes les propostes han d'estar validades per la comissió de seguiment i avaluació, i incloses en la programació de curs presentada per la concessionària i validades per la comissió. En casos excepcionals de propostes que poden sorgir durant el curs escolar, han de ser validades igualment per la comissió.

Per a la programació extraordinària, la concessionària podrà aplicar els preus o taxes que consideri correctes per a finançar el servei, amb una condició obligada que està contemplada al PPT, específicament en els apartats 9.2. i 16:

Per a poder aplicar preus no subjectes a les OF municipals, cal presentar prèviament a la regidoria, en el marc de la Comissió de seguiment i avaluació de la concessió, la proposta anual o en el seu defecte, trimestral, de les activitats i/o projectes de la programació extraordinària i de les tarifes previstes a cobrar. Aquestes dades s'hauran d'incorporar en un model de fitxa que facilitarà la comissió.

En el cas que es realitzin activitats extraordinàries amb el cobrament de taxes no comunicades a la regidoria amb antelació, i no haver aportat els documents justificatius que permetin comprovar que no siguin abusives, s'aplicarà la penalització per cada taxa cobrada indegudament.



7.3.3. DESPESES DIRECTES IMPUTABLES A LA CONCESSIÓ

El concessionari serà responsable de la reparació i/o la substitució de qualsevol desperfecte ocasionat per un ús indegut, negligència, accions imprudents o actes vandàlics comesos per ell mateix, pel seu personal, col·laboradors o per tercers sota la seva responsabilitat. Aquesta responsabilitat inclou els costos materials, de mà d'obra i qualsevol altra despesa necessària per restituir les instal·lacions al seu estat original o funcional equivalent.

Aquesta responsabilitat afecta a qualsevol activitat que es realitzi a les dependències de l'actual Aula Municipal de Teatre com a al tres espais on es facin assajos o representacions, tant per la programació obligatòria per l'extraordinària.

Despesa contemplada en l'estudi de viabilitat:

"Manteniment de responsabilitat per danys y desperfectes"

Màxim contemplat 3000 € /any

Si el cost fos superior, anirà a càrrec exclusivament del concessionari.

DESPESES DIRECTES QUE HA D'ASSUMIR LA CONCESSIÒNÀRIA EN RELACIÓ A LA PROGRAMACIÓ OBLIGATÒRIA:

La concessionària s'haurà de fer càrrec de les següents despeses contemplades en l'estudi de viabilitat:

- Despeses del personal contractat i autònoms.
- Despeses de funcionament necessàries per a executar el contracte i atribuïbles directament al servei, ja sigui en relació al personal o a l'activitat a realitzar.
- Cost de formació no estratègica per al personal, que caldrà tenir el vist i plau de la regidoria, a través de la comissió de seguiment i avaluació.
- Consums: s'estableixen uns màxims de despesa:
 - 1.600 €/any -> aigua
 - 4000 €/any -> llum
 - 4000 €/any -> gas

Per la llum i el gas, aquests topalls són inferiors als cost real actual anual que correspondria al percentatge de superfície de l'equipament (40%)
- 100 % de despesa de neteja de l'equipament: l'import contemplat a l'estudi de viabilitat s'ajusta al cost real / any 2025.



8. CONCLUSIONS EN QUANT ALS USUARIS POTENCIALS I A LA VIABILITAT ECONÒMICA DE LA CONCESSIÓ ADMINISTRATIVA

Coincidint amb l'inici de l'actual concessió administrativa, l'any 2021, es va produir una davallada significativa d'alumnat, en un principi atribuïble a l'època post-COVID; però no hi ha hagut una remuntada destacable. I aquesta situació és especialment evident en la matrícula del CFSG.

La nova concessionària ha de prendre mesures al respecte. D'aquí la raó que en aquesta nova licitació es diferenciï el càrrec de la direcció pedagògica de la direcció artística; i es doni un pes molt important a la figura de la direcció artística, ja que és qui juntament amb el cap de secció de comunicació i promoció, han d'idear i portar a la pràctica les estratègies per a revertir aquesta situació, amb el treball conjunt de la resta d'equip d'estructura.

Es considera viable la present concessió administrativa de serveis pels següents motius:

Variables favorables a un previsible increment d'alumnat:

1r. En els darrers anys hi ha hagut a Lleida un increment continuat de població i a principis de 2026 s'han superat els 150.000 habitants empadronats. Es preveu que continuï la tendència creixent de població.

2n. L'efecte de capitalitat de té Lleida, que atrau adults, joves i infants de les poblacions de la comarca del Segrià i d'altres properes com la Noguera, el Pla d'Urgell, les Garrigues o l'Urgell i també de la Franja de Ponent.

3r. Aquest efecte de capitalitat i atracció de possibles usuaris es veu també afavorit per disposar d'unes infraestructures viàries que garanteixen una bona connexió amb tota l'àrea d'influència de Lleida.

4t. La ubicació de l'edifici del Teatre de l'Escorxador, al centre de la ciutat i amb moltes línies de bus urbà que connecta amb tota la ciutat i barris.

5è. La programació no reglada que s'ofereix és àmplia i motivadora i és un centre educatiu i formatiu molt consolidat i un referent per la ciutat.



Davant aquestes variables encoratjadores, és moment d'impulsar accions que permetin capgirar la dinàmica actual i obrir un nou escenari d'oportunitats:

1r. S'incorpora en aquesta concessió un canvi substancial de concepte en relació a l'actual Aula Municipal de Teatre: la programació no ha de ser només teatral, sinó que s'ha d'enriquir amb altres disciplines artístiques. El nou nom d'Escola Municipal d'Arts Escèniques ha de ser un element d'inflexió que doni un abast més ampli, global i diversificat a l'oferta formativa reglada i no reglada en arts escèniques, alineada amb les altres dues escoles artístiques municipals.

2n. Cal per part de la concessionària una bona estratègia comunicativa d'impacte i continuada, per a donar difusió i promoció al servei, amb el suport institucional de l'Ajuntament de Lleida.

Aquesta nova estratègia comunicativa és especialment important i necessari per al CFGS en tècniques d'actuació teatral, per a promocionar-se en l'entorn proper i arreu de l'Estat i atraure major nombre d'alumnat i per la programació extraordinària.

3r. En aquesta nova concessió s'incorpora com a personal a mitja jornada un perfil de "Community Manager". Aquesta figura complementa al Cap de servei de comunicació i promoció en l'acció directa de gestió de les xarxes socials de l'Escola Municipal d'Arts Escèniques.

4t. D'altra banda la figura de direcció artística assumeix un rol actiu en la representació del centre i en l'establiment d'aliances estratègiques amb entitats i administracions i agents culturals, amb l'objectiu d'amplificar-ne la projecció i reforçar-ne la presència en l'entorn. Ha de treballar estretament amb el Cap de servei de comunicació i promoció.

Les dues figures són claus per a projectar l'escola com un referent creatiu al territori, afavorint la generació de complicitats i impulsant el seu paper com a motor de transformació artístic i social amb una visió innovadora i arrelada a la comunitat.

5è. Es important que la nova concessionària tingui una visió àmplia en el sector de les arts, que li permeti apostar per una programació extraordinària atractiva educativament i de qualitat per a la ciutadania i per als professionals.

**Ajuntament de Lleida**

6è. Cal accions valentes, innovadores i creatives per a posicionar l'Escola Municipal d'Arts Escèniques com a agent participatiu clau en els esdeveniments de ciutat, contribuint a la cohesió social juntament amb l'Escola d'Art Municipal Leandre Cristòfol i l'Escola Municipal de música i el Conservatori Municipal Ricard Viñes.

7è. Per part de l'Ajuntament en aquesta nova concessió administrativa s'incrementa substancialment l'aportació econòmica màxima, (més d'un 38% respecte l'aportació de l'actual), per a reduir la càrrega de despesa que ha d'assumir el concessionari, i amb la voluntat de donar suport a aquest canvi que s'ha de produir i que permeti també incrementar el nombre d'alumnat.

Però aquesta aposta econòmica ha de suposar en un marge de 2 cursos (termini de durada de la nova concessió), que la nova concessionària implementi les estratègies necessàries que es tradueixin en un increment d'alumnat, especialment del CFGS; i en una programació obligatòria i especialment l'extraordinària molt més creativa i oberta a la ciutat; l'Escola Municipal d'Arts Escèniques, s'ha de convertir en un referent artístic i educatiu amb propostes innovadores i referent per la ciutadania; i alhora ha de ser un referent també en la formació d'alumnat d'ensenyaments reglats i no reglats i de professionals del sector.

Alineat amb aquest nou enfocament, a més de l'increment de més del 38% en l'aportació econòmica màxima, l'Ajuntament assumirà diferents despeses en relació a la programació obligatòria i al conjunt de la concessió:

SERÀ A CÀRREC DE L'AJUNTAMENT:

- El 100 % del cost del manteniment preventiu, normatiu i el correctiu derivat de l'ús quotidià de les instal·lacions.
- El cost de la formació estratègica del personal vinculat a la concessió administrativa, previ acord de la regidoria d'educació i l'aprovació de la comissió de formació municipal.



Ajuntament de Lleida

- Les sales 1 i 2 del Teatre de l'Escorxador i l'ús per 1 representació de l'Auditori Ricard Viñes del Palau de Congressos de la Llotja (CNC), d'acord amb les condicions i màxim d'usos anuals, exposats en l'apartat 6.1 del PPT.
Queda pendent valorar si es podrà fer ús d'alguna sala del Palau de Vidre, un cop s'hagi inaugurat l'edifici remodelat.
- El cost dels subministraments (llum, aigua i gas) quan superin els màxims contemplats en l'estudi de viabilitat a càrrec de la concessionària.

SERÀ A CÀRREC DE LA CONCESSIONÀRIA i contemplat en l'estudi de viabilitat:

- El cost del manteniment correctiu provocat per ús indegut, negligència, accions imprudents o actes vandàlics comesos per ell mateix, pel seu personal, col·laboradors o per tercers sota la seva responsabilitat.
En les sessions de la comissió de seguiment i avaluació, s'anirà donant comptes de si s'han produït fets d'aquesta índole que requereix reparacions en les instal·lacions i s'aportarà les factures de les despeses.
- El cost de la formació no estratègica del personal.
- El cost dels consums fins als màxims establerts i el 100% de la neteja, amb l'import de la despesa de 2025.
- Les despeses derivades del muntatge i de la producció dels espectacles de la programació obligatòria, exceptuant el cost del lloguer de les sales.

EN QUANT A LA PROGRAMACIÓ EXTRAORDINÀRIA:

- Es permet a la concessionària el cobrament de taxes no subjectes a les Ordenances Fiscals municipals per la programació extraordinària, sempre i quant s'hagi aprovat prèviament per la comissió de seguiment i avaluació, després de comprovar documentalment que no són abusives per a la ciutadania i es corresponen amb el cost real de cada activitat.
- Serà a càrrec de la concessionària totes les despeses de lloguer de sales del Teatre de l'Escorxador, si s'excedeix el nombre d'usos establert al PPT per cada sala, o



Ajuntament de Lleida

d'altres espais, i de les necessitats tècniques que se'n derivin que corresponguin a la programació extraordinària.

Es crearà la comissió de seguiment i avaluació, que ha de permetre un treball conjunt i alineat entre l'Ajuntament i l'equip directiu i de coordinació de la concessionària, per anar coneixent i avaluant el procés de funcionament del servei i si realment hi ha canvis significatius, especialment en l'àrea creativa.

Aquesta comissió serà la responsable de validar les propostes de programació extraordinària que presenti la concessionària; aquesta validació, d'acord amb uns criteris quantitatius i qualitatius (clàusula 9.2. i 9.2.1 del PPT), és la condició que permetrà al concessionari rebre els mòduls econòmics unitaris establerts per la programació extraordinària, fins a un màxim de 15 cada curs escolar, un cop executades amb bons resultats. Aquests resultats es recolliran a partir d'un sistema d'indicadors que es comunicaran a l'empresa concessionària.

La responsable coordinadora d'educació

En la data de la signatura electrònica