

AJUNTAMENT DE MONT-ROIG
DEL CAMP

PLEC DE PRESCRIPCIONS
TÈCNIQUES. MANTENIMENT
FRANGES DE 25M PER
PROTECCIÓ CONTRA INCENDIS
PER L'ANY 2026 EXP 2351/2026



INDEX

1. INTRODUCCIÓ
2. PROMOTOR
3. ÀMBIT D'ACTUACIÓ
4. DESCRIPCIÓ DELS TREBALLS A EXECUTAR I SOLUCIONS ADOPTADES
5. DESCRIPCIÓ TÈCNICA DE LES FRANGES
6. TERMINI D'EXECUCIÓ
7. NORMATIVA
8. VALORACIÓ DE LES ACTUACIONS
9. PRESSUPOST
10. FOTOGRAFIES DE LA FRANJA ABANS DE REALITZAR LES ACTUACIONS
11. INFORME TÈCNIC DEL FACULTATIU FORESTAL PER LES ACTUACIONS EN TERRENYS AMB PENDENTS SUPERIORS AL 40%
12. PLÀNOLS



1. INTRODUCCIÓ

Aquest document té com a objectiu definir i justificar les actuacions necessàries per a la **creació i manteniment de franges perimetrals de protecció contra incendis forestals de 25 metres d'amplada** al voltant de les urbanitzacions del municipi de Mont-roig del Camp, en compliment de la legislació vigent i dins l'estratègia municipal de **prevenció d'incendis forestals**.

La finalitat és:

- Reduir la vulnerabilitat dels nuclis habitats davant el risc d'incendi.
- Crear **discontinuitats en la massa combustible** per dificultar la propagació del foc.
- Garantir la seguretat de les persones, béns i infraestructures.
- Facilitar les tasques d'extinció dels equips d'emergència.

1.2 Marc normatiu i legal

Les actuacions es basen en la normativa següent:

- **Llei 5/2003**, de 22 d'abril, de mesures de prevenció d'incendis forestals en urbanitzacions sense continuïtat immediata amb la trama urbana.
- **Decret 123/2005**, de 14 de juny, que desplega la Llei 5/2003 i regula les característiques tècniques de les franges.
- **Llei 43/2003**, de Montes, i la seva modificació per la Llei 10/2006.
- **Pla municipal de prevenció d'incendis forestals (PPI) de Mont-roig del Camp**, aprovat i vigent.
- Normes de seguretat laboral: RD 486/1997 (condicions de seguretat i salut en els llocs de treball), RD 1215/1997 (equips de treball), RD 773/1997 (equips de protecció individual).

2. PROMOTOR

Ajuntament de Mont-roig del Camp. NIF. P-4309300-D domicili a la carretera de Colldejou s/n. Mont-roig del Camp (Baix Camp).

3. AMBIT D'ACTUACIÓ

Es proposa el manteniment de les franges de protecció exteriors que envolten les següents urbanitzacions:

- Pla parcial sud-oest conegut com a Miami Platja.
- Urbanització Mont-roig Badia
- Urbanització Mainou
- Urbanització Jardins del Paradís
- Urbanització Club Mont-roig
- Urbanització Solemio
- Urbanització Masos d'en Blader
- Urbanització Sant Miquel



- Urbanització Rustical Mont-roig
- Urbanització Casalot / Vía Marina
- Urbanització Bonmont Terres Noves

Les superfícies afectades per les franges exteriors de protecció es troben tant en terreny rústic com en urbanitzable.

4. DESCRIPCIÓ DELS TREBALLS A EXECUTAR I SOLUCIONS ADOPTADES

4.1. Estat actual dels terrenys a netejar i a mantenir.

Les franges de terreny proposades en la majoria deis casos presenten arbrat de tipus adult i vegetació seca. Tanmateix la densitat d'arbrat varia segons la zona, motiu pel qual el cost d'execució també varia en funció d'aquest paràmetre.

4.2. Diagnosi del risc

L'àmbit d'actuació presenta característiques de **clima mediterrani litoral**, amb:

- Estius secs i calorosos, humitats relatives baixes i forta insolació.
- Presència de vegetació predominant de **pi blanc (Pinus halepensis)**, matollars de garric, llentiscle i romaní, amb elevada inflamabilitat.
- Antecedents històrics d'incendis forestals al municipi i a la comarca.
- Pressió urbanística amb habitatges en contacte directe amb zona forestal.

Aquestes condicions impliquen un **risc alt de propagació ràpida del foc** en cas d'ignició.

5. DESCRIPCIÓ TÈCNICA DE LES FRANGES

5.1. Amplada i delimitació

- Amplada reglamentària: **25 m** des del límit exterior de les parcel·les urbanitzades.
- Delimitació: es farà mitjançant cartografia topogràfica a escala 1:2.000 i validació sobre el terreny.

5.2. Tractament de la vegetació

- **Arbrat:** aclarida fins a densitat de 150 peus/ha; distància mínima de **6 m entre pins i 3 m entre alzines**.
- **Sotabosc:** eliminació del 80% de la coberta arbustiva, conservant exemplars dispersos d'espècies de baix risc.
- **Herbàcies:** sega fins a mantenir alçada <20 cm.
- Eliminació d'arbres morts, caiguts o en mal estat.

5.3. Discontinuitats

- **Verticals:** poda fins a 2 m o 1/3 de l'alçada de l'arbre.
- **Horitzontals:** separació mínima de 3 m entre capçades.
- Eliminació de continuïtat entre matollar i capçada arbòria.



5.4. Gestió de restes vegetals

- Trituració in situ i estesa en capa <10 cm.
- Transport a deixalleria o gestor autoritzat en cas d'excés de biomassa.
- Prohibició de crema incontrolada.

5.5. Accessos i punts d'aigua

- Camins perimetrals lliures d'obstacles amb amplada mínima de 3 m.
- Revisió i senyalització d'hidrants i dipòsits d'aigua.

ACTUACIONS

Per tal de realitzar els treballs de manteniment de les franges exteriors de protecció, caldrà realitzar un conjunt d'actuacions que són les que s'indiquen a l'apartat 5.4 de les bases reguladores de l'Annex de l'Ordre ARP/3150/2025, de 18 de juliol, per la qual es convoquen els ajuts per al tractament de la vegetació en urbanitzacions i nuclis de població afectats per la Llei 5/2003, de 22 d'abril, corresponents a l'any 2025, per la qual s'aproven les bases reguladores deis ajustos per al tractament de la vegetació en urbanitzacions i nuclis de població afectats per la Llei 5/2003 de 22 d'abril i que remet a l'annex 2 del Decret 123/2005, de 14 de juny, de mesures de prevenció d'incendis forestals en urbanitzacions sense continuïtat immediata en la trama urbana. La franja es realitzarà de 25 m d'amplada en la majoria deis casos. Aquesta es disposarà lliure de vegetació seca i amb la massa forestal aclarida i esporgada de manera que es defineix a continuació:

*En pendents superiors al 40% i barrancs i d'acord amb l'article 5.1 de la Llei 5/2003, de 22 d'abril, les actuacions que s'hagin de dur a terme requereixen un informe tècnic de caràcter forestal signat per un/a professional amb titulació universitària forestal sobre les mesures necessàries per minimitzar els efectes de les actuacions sobre el terreny. Aquest informe establirà:
Els tractaments i aclarides que cal efectuar a la franja, que podran ser diferents a les especificades en aquest annex, amb l'objecte d'evitar l'erosió, garantir l'estabilitat del terreny i garantir la protecció adequada de les persones.*

L'amplada de la franja de protecció, que podrà ser diferent als 25 metres d'acord amb les característiques deis combustibles, pendents, orientacions i exposició a situacions d'alt risc d'incendi forestal.

El tractament i la disposició deis residus vegetals amb l'objecte de minimitzar l'erosió.

- 2 *En pendents inferiors al 40%, el tractament a les franges de protecció ha de complir amb els requisits següents:*

Masses d'arbrat adult. A efectes d'aquest Decret s'inclouen aquí aquells boscos en els quals més d'un 20% de la fracció cabuda coberta és ocupada per arbres amb més de 15 cm de diàmetre normal.

A la franja de protecció l'estrat arbori es tractarà de manera que la fracció cabuda coberta de l'arbrat no superi el 35%; amb una distribució homogènia sobre el terreny, l'espai mínim entre troncs ha de ser de 6 metres, evitant sempre la continuïtat horitzontal entre capades i restant les branques baixes esporgades a 113 de la seva alada fins a un màxim de 5 metres. D'altra banda l'estrat arbustiu s'estassarà de manera que aquest ocupi un màxim del 15%



de la superfície, deixant mates aïllades separades com a mínim 3 metres entre elles, d'acord amb els criteris de selecció que es detallen en el punt e) d'aquest annex, amb una distribució homogènia sobre el terreny i sense continuïtat vertical amb l'arbrat.

Zones amb matollar, base de rebrot i arbrat jove:

Es desbrossa de manera que la cobertura vegetal màxima admesa del total de matollar, base de rebrot i arbrat jove serà del 35% de la superfície, deixant peus aïllats separats com a mínim tres metres entre ells, d'acord amb els criteris de selecció establerts en el punt c) d'aquest annex.

6. TERMINI D'EXECUCIÓ

El termini d'execució dels treballs s'estima en 2 mesos.

7. NORMATIVA.

La normativa que ha de ser d'aplicació en les actuacions previstes en aquest Plec de prescripcions tècniques és la que s'indica a continuació, tot i que haurà de ser complementada per qualsevol altra que, en el moment de redacció dels projectes d'urbanització, o d'execució dels treballs, siguin d'aplicació.

- **Llei 5/2003**, de 22 d'abril, de mesures de prevenció d'incendis forestals en urbanitzacions sense continuïtat immediata amb la trama urbana.
- **Decret 123/2005**, de 14 de juny, que desplega la Llei 5/2003 i regula les característiques tècniques de les franges.
- **Llei 43/2003**, de Montes, i la seva modificació per la Llei 10/2006.
- **Pla municipal de prevenció d'incendis forestals (PPI) de Mont-roig del Camp**, aprovat i vigent.
- Normes de seguretat laboral: RD 486/1997 (condicions de seguretat i salut en els llocs de treball), RD 1215/1997 (equips de treball), RD 773/1997 (equips de protecció individual).

8. VALORACIÓ DE LES ACTUACIONS.

Els preus per hectàrea de les superfícies considerades són els següents:

Tractament de vegetació amb estassada de matoll	900 €/ha
Tractament de vegetació amb estassada de matoll i tallada d'arbrat superior al 33% dels peus inicialment existents en terreny que presenta pendent superior al 40%	1.800,00€/H



9. PRESSUPOST

Seguidament es valoren les tasques de manteniment de les franges exteriors de protecció, sense incloure cap tipus d'indemnització als propietaris dels terrenys o altres organismes afectats.

NUCLI DE POBLACIÓ	ACTUACIÓ PREVISTA	SUPERFÍCIE	PREU/HA	IMPORT
Miami-platja	Tractament de vegetació amb estassada de matoll	29,5079	900	26.557,11 €
Mont-roig Badia	Tractament de vegetació amb estassada de matoll	1,6622	900	1.495,98 €
Urb Mainou	Tractament de vegetació amb estassada de matoll	0,433	900	389,70 €
Urb Jardins del Paradís	Tractament de vegetació amb estassada de matoll	0,8175	900	735,75 €
Urb Club Mont-roig	Tractament de vegetació amb estassada de matoll	7,425	900	6.682,50 €
Urb Solemio	Tractament de vegetació amb estassada de matoll	4,6275	900	4.164,75 €
Urb Masos d'En Blader	Tractament de vegetació amb estassada de matoll	5,7338	900	5.160,42 €
Urb Sant Miquel	Tractament de vegetació amb estassada de matoll	0,9886	900	889,74 €
Urb Rustical Mont-roig	Tractament de vegetació amb estassada de matoll	1,718	900	1.546,20 €
Urb Casalot-Via Marina	Tractament de vegetació amb estassada de matoll	13,1195	900	11.807,55 €
Urb Casalot-Via Marina zona amb pendent superior al 33%	Tractament de vegetació amb estassada de matoll	1,3219	1800	2.379,42 €
Urb Bonmont terres noves	Tractament de vegetació amb estassada de matoll	4,1411	900	3.726,99 €
Urb Les planes	Tractament de vegetació amb estassada de matoll	2,7756	900	2.498,04 €
	TOTAL SENSE IVA			68.034,15 €
	IVA AL 21%			14.287,17 €
	TOTAL IVA INCLÓS			82.321,32 €

El Pressupost d'execució per Contracta estimat per als treballs descrits és de 82.321,32.- € (Vuitanta-dos mil tres-cents vint-i-un euros amb trenta-dos cèntims) IVA al 21% inclòs.

Mont-roig del Camp, signat electrònicament al marge del document

El Tècnic municipal

**10. FOTOGRAFIES DE LA FRANJA
ABANS DE REALITZAR LES
ACTUACIONS**



La numeració de les fotografies correspon amb la numeració que surt en els diferents plànols, per tal de facilitar la seva localització. Totes les fotografies es van realitzar el dia 18/11/2016.

PLÀ PLARCIAL SUD-OEST CONEGUT COM A MIAMI PLATJA

Foto 1



Foto 2



Foto 3



Foto 4



Foto 5

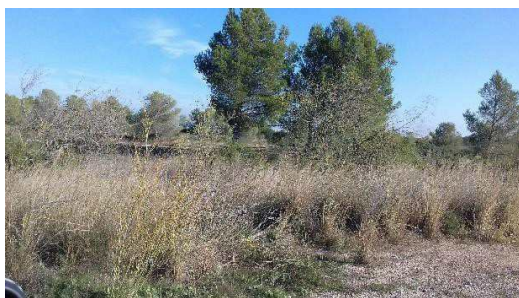


Foto 6



Foto 7



Foto 8



Foto 9



Foto 10



URBANITZACIÓ MONT-ROIG BADIA

Foto 11



Foto 12



URBANITZACIÓ JARDINS DEL PARADÍS

Foto 13



URBANITZACIÓ MAINOU

Foto 14



URBANITZACIÓ CLUB MONT-ROIG

Foto 15



Foto 16



Foto 17



URBANITZACIÓ RÚSTICAL MONT-ROIG

Foto 18



Foto 19



Foto 20



URBANITZACIÓ SANT MIQUEL

Foto 21



URBANITZACIÓ SOLEMIO

Foto 22



Foto 24



URBANITZACIÓ MASOS D'EN BLADER

Foto 23



URBANITZACIÓ CASALOT / VIA MARINA

Foto 25

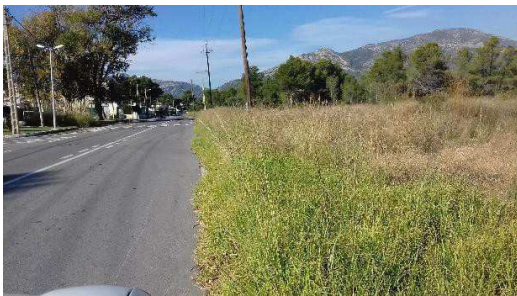


Foto 26



Foto 27



Foto 28



Foto 29



Foto 30



URBANITZACIÓ BONMONT TERRES NOVES

Foto 31



Foto 32



**11. INFORME TÈCNIC DEL
FACULTATIU FORESTAL PER LES
ACTUACIONS AMB PENDENTS
SUPERIORS AL 40%**





Informe Creació franja de protecció perimetral de les urbanitzacions enfront incendis forestals Urbanització El Casalot (T.M. Mont-roig del Camp)

ANTECEDENTS

Es procedeix a la redacció del present informe tècnic, per encàrrec de l'Ajuntament de Mont-roig del Camp, degut a la necessitat de la creació d'una franja de protecció perimetral enfront incendis forestals a la urbanització el Casalot, zona riu Llastres.

Aquesta franja de nova creació presenta una pendent transversal superior al 40%, per tant i a fi i efecte de complir amb l'establert en l'annex 2 del Decret 123/2005, per poder tramitar la seva subvenció es necessari l'informe d'un facultatiu forestal per tal de minimitzar l'efecte de les actuacions sobre el terreny.

ESTAT ACTUAL DE LA VEGETACIÓ

Actualment la franja de vegetació adjacent a les edificacions que es troben entre el riu i la llera del riu Llastres, a la zona nord-oest de la urbanització el Casalot de Mont-roig del camp, presenta elevada densitat i no compleix amb l'establert pel que fa a prevenció d'incendis a les urbanitzacions.

Es tracta d'una massa bàsicament de pi blanc (*Pinus halepensis*) amb elevada densitat (> 2500 peus/ha) de classes diamètriques 10 -15, i alçada mitja de 6 m. L'elevada densitat de l'arbrat fa que l'existència de sotabosc sigui gairebé nul·la, fet que no fa especialment perillós aquest estrat de vegetació.

Aquesta estructura procedent de regeneració natural, presenta elevada carga de combustible i continuïtat vertical i horitzontal que en cas d'incendi facilitaria la propagació de les flames i dificultaria les tasques d'extinció. Per aquest motiu i degut a la proximitat dels habitatges és fa evident la necessitat d'actuar sobre la vegetació per tal de trencar aquesta continuïtat de combustible.

CARACTERÍSTIQUES DEL TERRENY

La superfície d'actuació es de 1,32 ha com es pot observar a la cartografia adjunta. Aquesta presenta una pendent transversal superior al 40%, ja que es tracta del marge d'un barranc (Riu Llastres) on la diferència de cota entre el nivell dels habitatges i la llera del curs d'aigua és molt elevada. Es tracta de terreny calcari amb elevada pedregositat i sense riscos importants d'erosió. Les característiques del terreny fan impossible la mecanització dels treballs havent de procedir de manera manual.





CARACTERÍSTIQUES DELS TREBALLS

Caldrà actuar sobre l'estrat arbori reduint la seva FCC fins a 35% de recobriment, deixant un espaïament entre arbres d' un 3 o 4 mt degut a que es tracta d'una massa molt densa i els exemplars presenten un alt coeficient d'esveltesa. Es respectaran els exemplars més vigorosos i de major classe dià mètrica i s'eliminaran els dominats i que presentin pitjor composició diamètrica. Els exemplars que es respectin quedaran podats a 1/3 de la seva alçada per tal de trencar la continuïtat vertical del combustible.

Degut a que la mecanització i l'accés al terreny es complicada, s'actuarà de manera manual. Per tant pel que fa a l'eliminació de les restes generades es farà també de manera manual, dipositant el brançatge i troncs de manera ordenada en forma de cordons seguint les corbes de nivell i torcejant-les amb motosserra i desbrossadora fins una llargada màxima de 50 cm. Amb aquesta actuació també es pretén disminuir fenòmens erosius, ja que el material torcejat sobre el terreny frenarà possibles avingudes per les precipitacions.

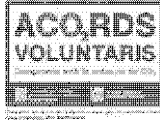
Mont-roig del Camp, 25 de novembre de 2016

Ramon Perales
Bañón Enginyer
de Forest
N. Colegiat: 4174



REPORTATGE FOTOGRÀFIC







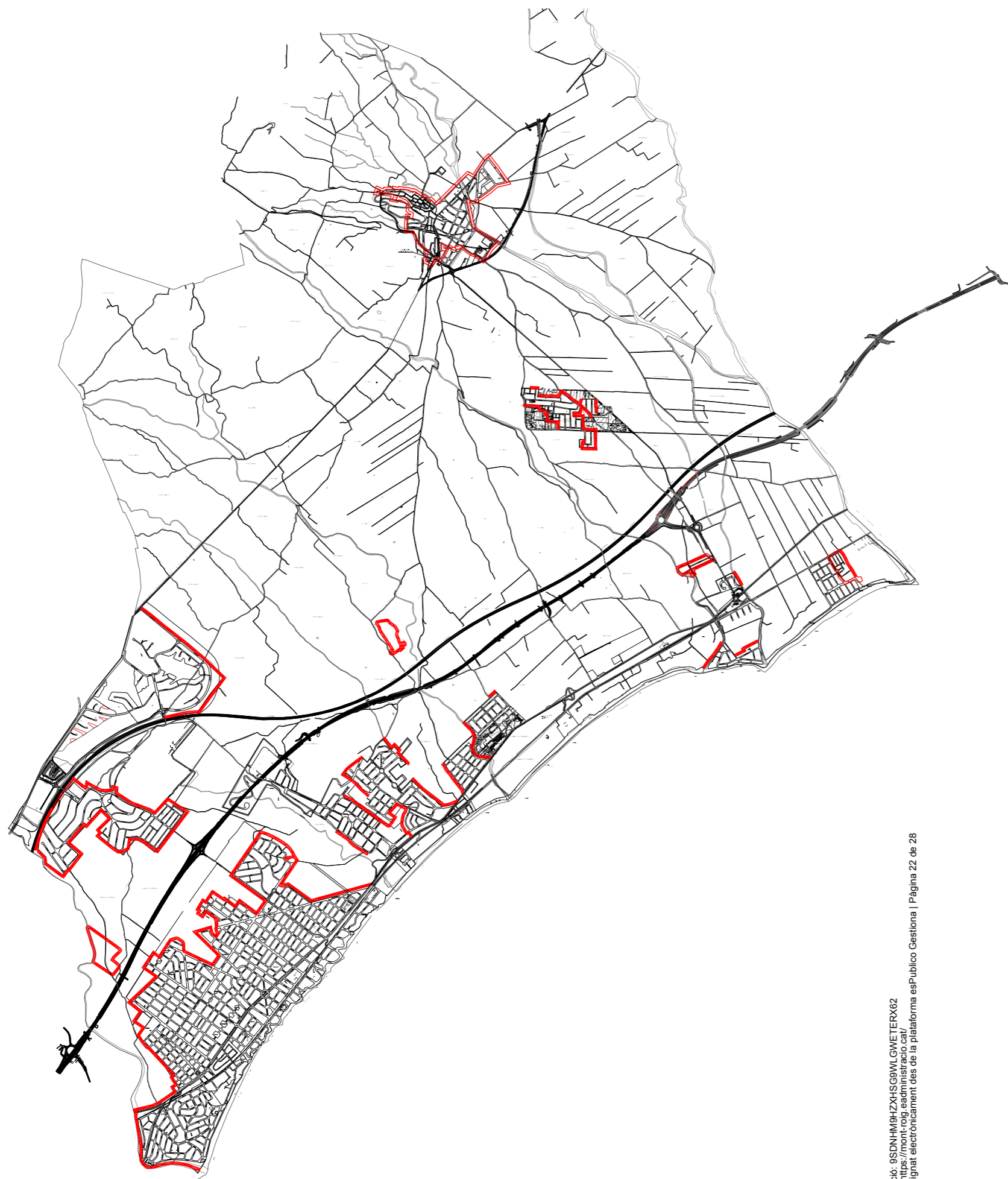
Mont-roig del Camp, signat electrònicament al marge del document.

L'Enginyer Municipal



12. PLÀNOLS





PLÀNOL 00	TERME MUNICIPAL MONT-ROIG DEL CAMP Superfície total franja : 726.983 m²
PLÀNOL 01	MIAMI PLATJA Superfície total franja : 295.079 m²
PLÀNOL 02	MAINOU - MONT-ROIG BADIA - JARDINS DEL PARADÍS Superfície total franja : 53.192 m²
PLÀNOL 03	CLUB MONT-ROIG Superfície total franja : 66.524 m²
PLÀNOL 04	SOLEMIO - MASSOS - PINS Superfície total franja : 89.879 m²
PLÀNOL 05	SANT MIQUEL - RUSTICAL MONT-ROIG Superfície total franja : 27.022 m²
PLÀNOL 06	CASALOT - VIA MARINA Superfície total franja : 144.391 m²
PLÀNOL 07	BONMONT Superfície total franja : 50.896 m²



Estassada de matoll i aclarida peu < 30%

Codi Validació: 9SDNHNHGHZXHSRGMILGWETRX62
 Verificació: https://sede.sede.sede.gub.es/verificaci...
 Document signat electrònicament des de la plataforma esPublico Gestiona | Pàgina 22 de 28



El tècnic municipal:

Josep M^a López Salazar

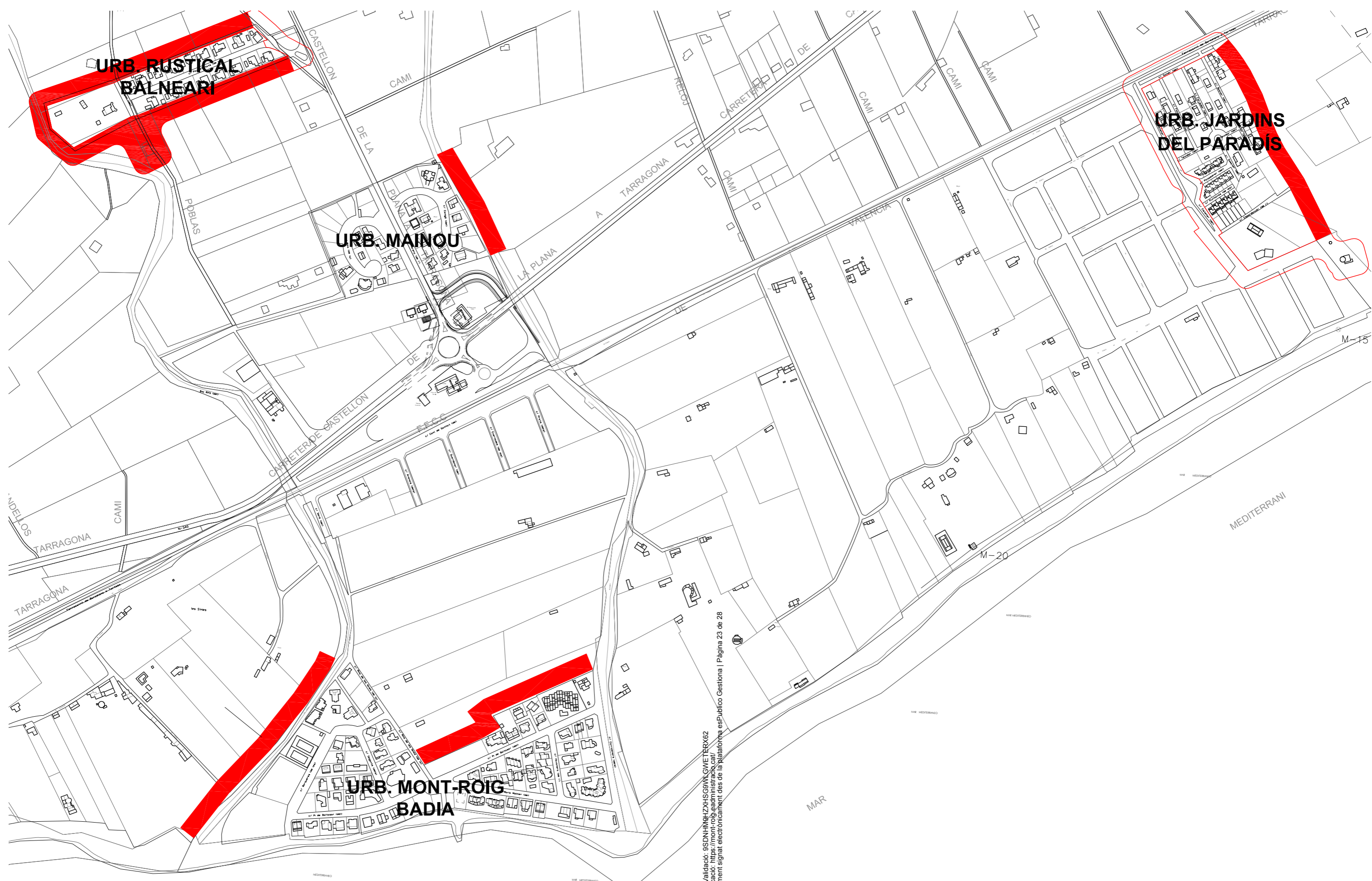


MEMÒRIA VALORADA PER EL MANTENIMENT DE FRANGES DE 25M PER PROTECCIÓ CONTRA INCENDIS AL TERME DE MONT-ROIG DEL CAMP.
 2023 001
 juny 2023



Escala 1:10000

GENERAL



Codi Validació: 9SDN1H1GHZXXHS6GNLQWETERY6Z
 Verificació: https://sede.sede.sede.gub.es/verificaci...
 Document signat electrònicament des de la plataforma esPublico Gestiona | Pàgina 23 de 28

El tècnic municipal:

LLEGGENDA



Superfície total franja MAINOU - M. BADIA - RUSTICAL - JARDINS DEL PARADÍS: 53.192,45 m²



Josep M^o López Salazar



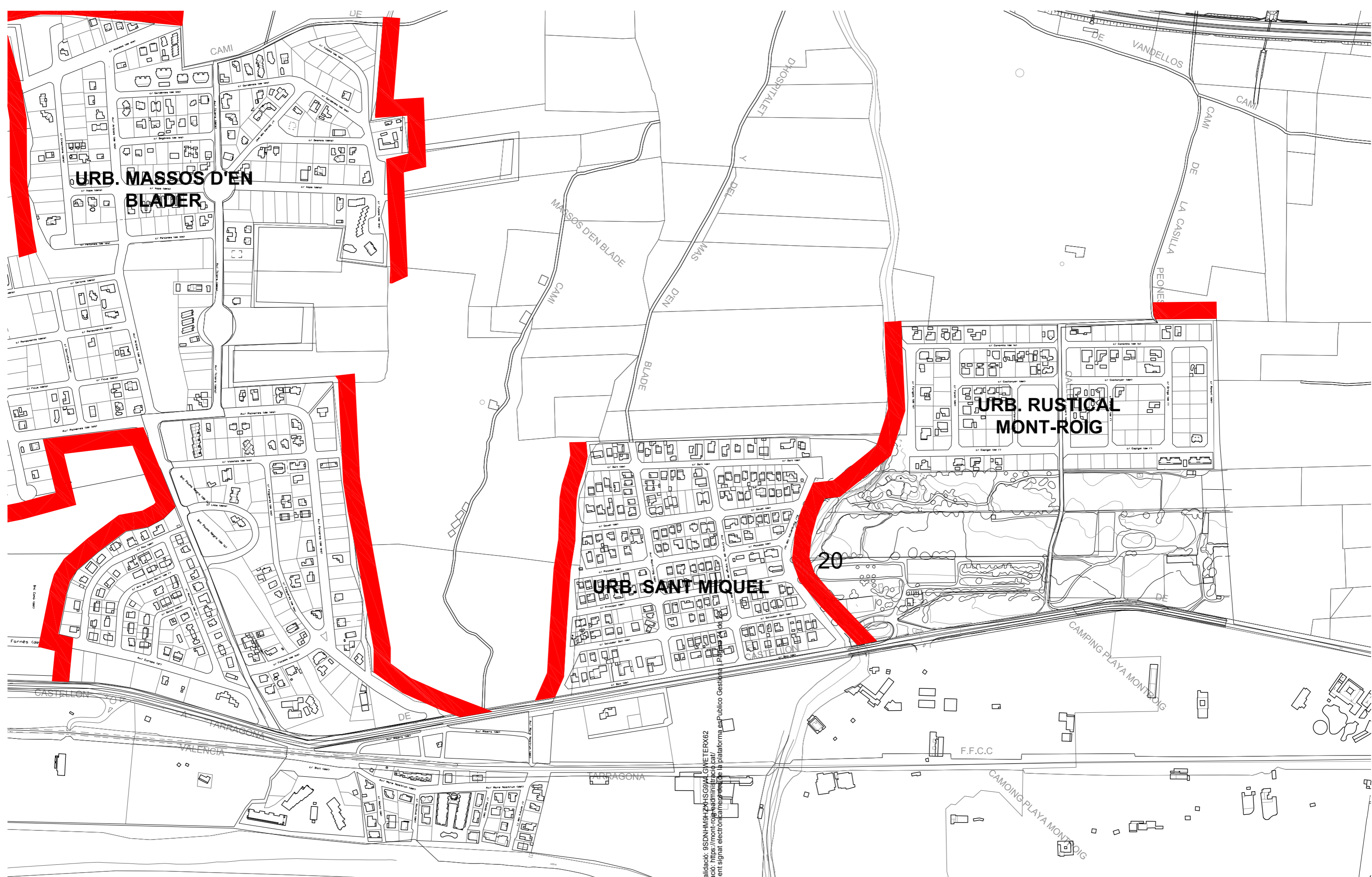
MEMÒRIA VALORADA PER EL MANTENIMENT DE FRANGES DE 25M PER PROTECCIÓ CONTRA INCENDIS AL TERME DE MONT-ROIG DEL CAMP.

2024 019
agost 2024

Escala 1:10000



MAINOU - RUSTICAL BALNEARI
MONT-ROIG BADIA
JARDINS DEL PARADÍS



El tècnic municipal:

LLEGGENDA

 Superfície total franja SANT MIQUEL - RUSTICAL: 27.022 m²

Josep M^a López Salazar

Codi Validació: 95DN1H1GHZKXISGMALOWVETEX62
 Verificació: <https://sedelectronica.gub.cat/verificador>
 Document signat electrònicament per la plataforma esPublica Gestiona

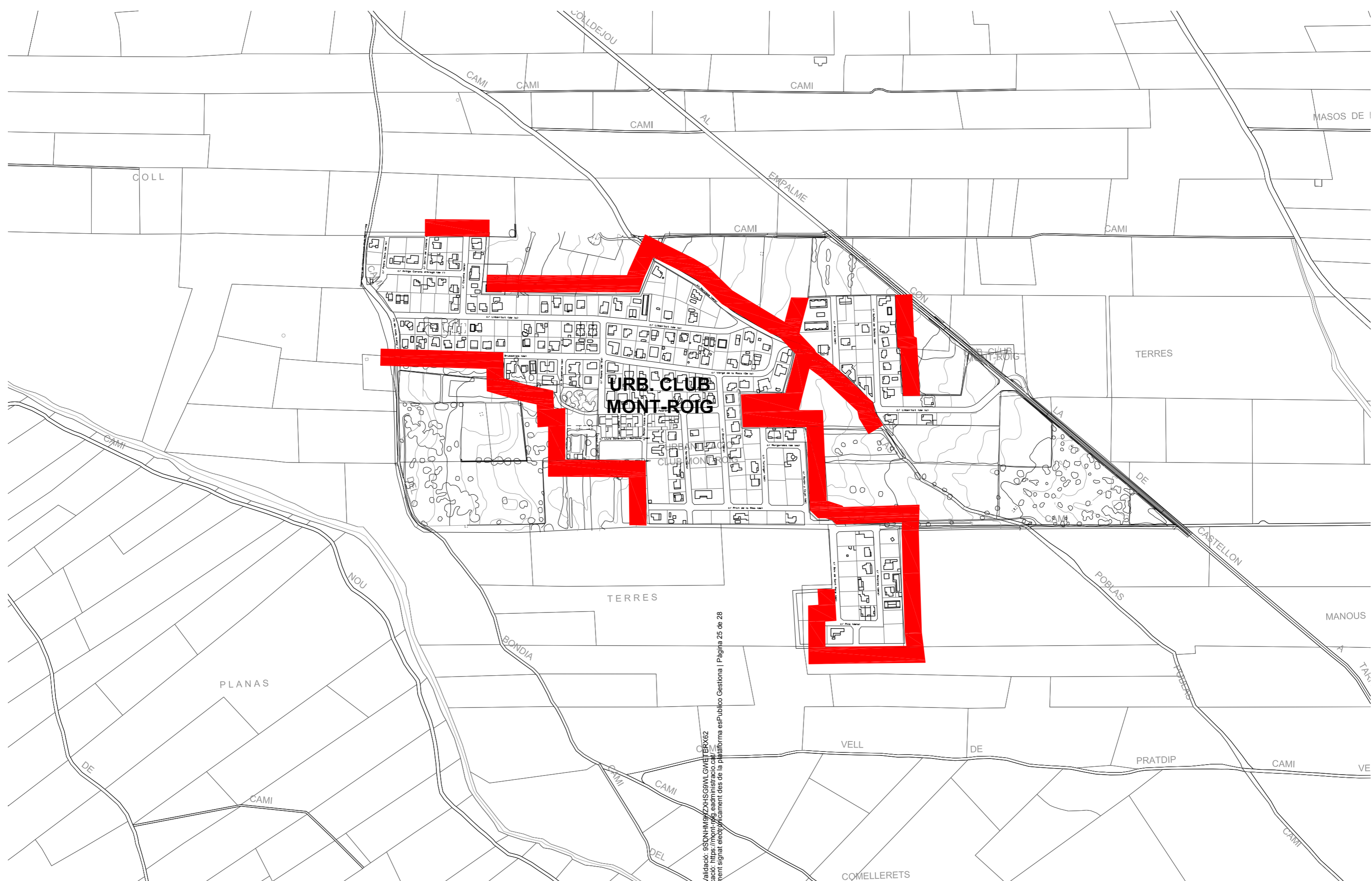


MEMÒRIA VALORADA PER EL MANTENIMENT DE FRANGES DE 25M PER PROTECCIÓ CONTRA INCENDIS AL TERME DE MONT-ROIG DEL CAMP.
 2024 019
 agost 2024



Escala 1:10000

S. MIQUEL-RUSTICAL



El tècnic municipal:

LLEGENDA



Superfície total franja CLUB MONT-ROIG: 66.523,48 m²



Codi Validació: 95DNH19WZXXH5GMLGW1TFRV62
 Verificació: https://sede.sede.gub.es/verificaci...
 Document signat electrònicament des de la plataforma esPublico Gestiona | Pàgina 25 de 28



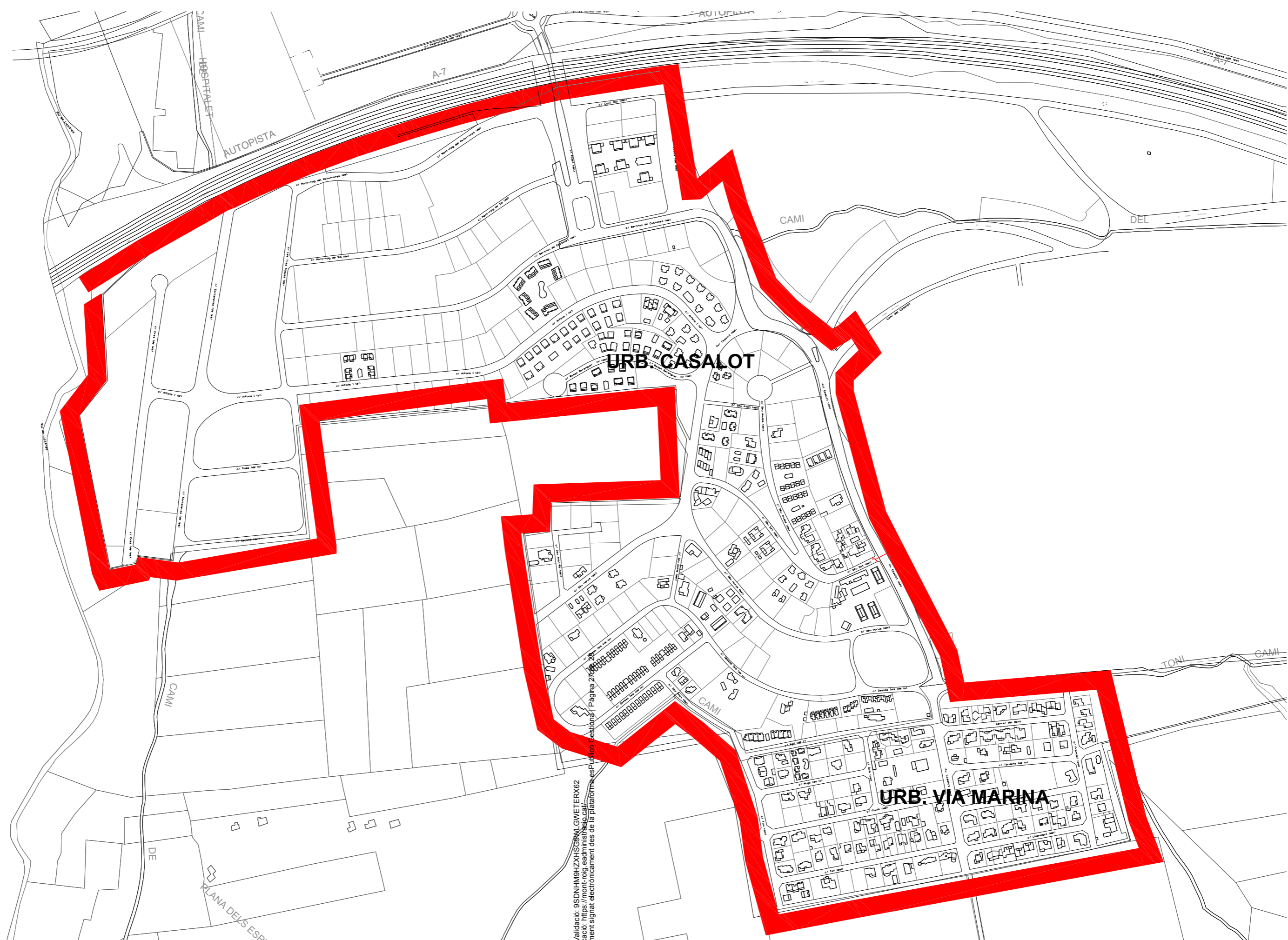
MEMÒRIA VALORADA PER EL MANTENIMENT DE FRANGES DE 25M PER PROTECCIÓ CONTRA INCENDIS AL TERME DE MONT-ROIG DEL CAMP.
 2024 019
 agost 2024



Escala 1:10000

CLUB MONT-ROIG

Josep M^a López Salazar



El tècnic municipal:

LLEGENDA

 Superfície total franja CASALOT - VIA MARINA: 144.391 m²

Josep M^a López Salazar

Codi Validació: 9SDN4H4ZXXISGRMLGWETRX62
 Verificació: https://sede.sede.gob.es/verificac...
 Document signat electrònicament des de la plataforma esPublico Gestiona

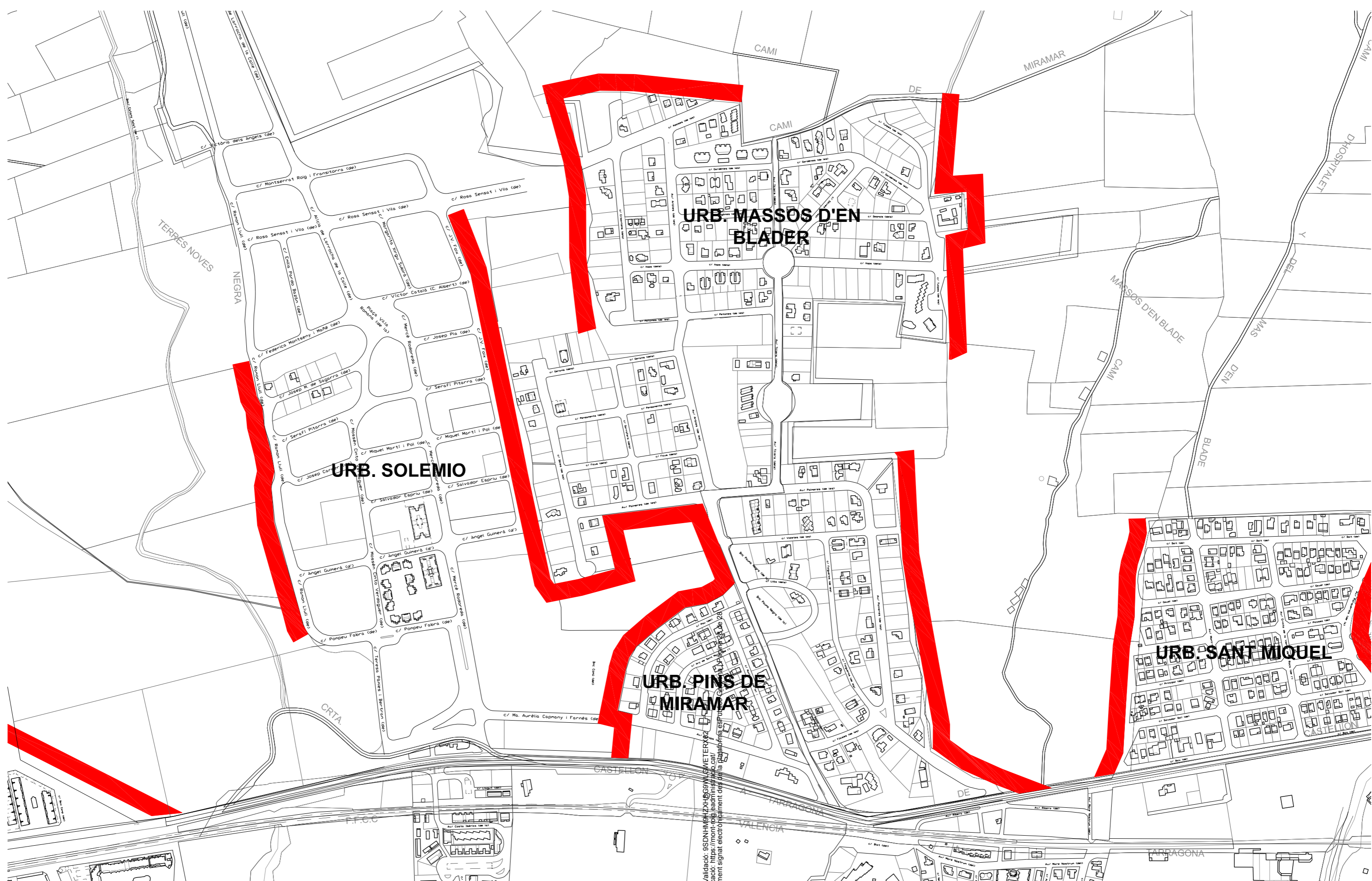


MEMÒRIA VALORADA PER EL MANTENIMENT DE FRANGES DE 25M PER PROTECCIÓ CONTRA INCENDIS AL TERME DE MONT-ROIG DEL CAMP.
 2024 019
 agost 2024



Escala 1:10000

CASALOT - VIA MARINA



URB. MASSOS D'EN BLADER

URB. SOLEMIO

URB. PINS DE MIRAMAR

URB. SANT MIQUEL

El tècnic municipal:

LLEGGENDA

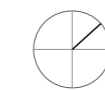
 Superfície total franja CLUB MONT-ROIG: 89.879,48 m²



Codi Validació: 9SDN1N4M4ZX1SS0N1C4METERX
 Verificació: https://sede.ajuntament.mont-roig.cat/verificador-validacio
 Document signat electrònicament des de la plataforma es.motiu



MEMÒRIA VALORADA PER EL MANTENIMENT DE FRANGES DE 25M PER PROTECCIÓ CONTRA INCENDIS AL TERME DE MONT-ROIG DEL CAMP.
 2024 019
 agost 2024



Josep M^a López Salazar

Escala 1:10000

SOLEMIO-PINOS-MASSOS