

Expedient: 38/2026/AG
Procediment: Expedient de contractació de l'àrea gestora
Procedència: Esports

PLEC DE PRESCRIPCIONS TÈCNIQUES PARTICULARS

PLEC DE PRESCRIPCIONS TÈCNIQUES PARTICULARS PER A LA CONTRACTACIÓ DE LA PRESTACIÓ DE SERVEI DE NETEJA DEL CENTRE ESPORTIU MUNICIPAL MONTCADA AQUA

CAPÍTOL 1. DISPOSICIONS GENERALS

1.1.- Objecte del contracte

1.1.1 1.2.- Instal·lació esportiva objecte del contracte

CAPITOL 2. PRESTACIÓ DEL SERVEI

2.1. Normativa tècnica del servei

2.2. Criteris Ambientals

2.3. Funcions Tècniques a desenvolupar

2.4. Descripció dels treballs a realitzar

2.5. Personal del servei

1.1.2 2.6. Funcionament de proveïdors aliens

1.1.3 2.7. Calendari i planificació del servei

2.8. Quantificació del volum d'hores del contracte

2.9. Ampliacions, reduccions i/o variacions del servei

2.10. Control, seguiment i inspecció del servei

2.11. Materials i elements de neteja

2.12. Subministraments

2.13. Serveis de suport

2.14. Responsabilitat de l'empresa adjudicatària

ANNEXES. PLEC PRESCRIPCIONS TÈCNIQUES

Annex 1. Plànols de la instal·lació

Annex 2. Llistat de subrogació

Annex 3. Calendari d'obertura de la instal·lació

Horari servei de neteja 2026

Horari d'activitats dirigides

Quadrant Sala de Fitness

Pla ús piscines

1. CAPÍTOL 1. DISPOSICIONS GENERALS

1.1. OBJECTE DEL CONTRACTE

L'objecte d'aquest plec és establir les condicions tècniques que han de regir la contractació del servei de neteja del Centre Esportiu Municipal Montcada Aqua, incloent-hi la prestació integral del servei.

Així mateix, forma part de l'objecte del contracte l'aportació, per part de l'empresa adjudicatària, de tota la maquinària, els materials, els productes, els estris, els accessoris i els elements fungibles i consumibles necessaris per a la correcta execució del servei, així com les prestacions complementàries que siguin requerides per garantir-ne el bon funcionament.

El servei tindrà com a objectiu mantenir la instal·lació en òptimes condicions de neteja, higiene i desinfecció, assegurant un nivell de qualitat adequat i el compliment de totes les condicions de seguretat per a les persones usuàries.

L'execució del contracte s'haurà de dur a terme amb estricta subjecció a la normativa vigent que sigui d'aplicació, a les ordenances municipals, al present plec i a la resta de documentació contractual, així com a les instruccions que pugui dictar l'Ajuntament. L'empresa adjudicatària haurà d'ajustar la prestació del servei a totes les especificacions i requeriments definits en aquesta documentació, sens perjudici de les millores que hagi ofert i que hagin estat acceptades.

1.2. INSTAL·LACIÓ ESPORTIVA OBJECTE DEL CONTRACTE

1.2.1. Dades de la instal·lació esportiva:

Nom: Centre Esportiu Municipal Montcada Aqua
Domicili: Carrer Tarragona 32, 08110 Montcada i Reixac, Barcelona
Telèfon: 935 650 996
Superfície: 7.950 m2

1.2.2. Descripció de la instal·lació esportiva

L'espai esportiu, és un edifici de quatre plantes repartides de la següent manera:

- dues plantes accessibles al públic: planta baixa i la planta primera.
- dues plantes accessibles només per a tècnics i personal autoritzat: planta soterrània i la planta coberta.

La superfície aproximada de l'equipament esportiu és 7.950 m2. i es distribueix de la següent manera:

- **Planta soterrani** (a nivell per sota de la cota de carrer)
En aquesta planta hi ha les depuradores de les piscines, els vasos de compensació corresponents, la sala de calderes i acumuladors d'ACS, el grup electrogen, el deshumectador, i la sala d'emmagatzematge dels productes químics per a al regulació del pH i desinfecció de l'aigua de les piscines.
- **Planta baixa** (a nivell de la cota de carrer).
En aquesta planta hi ha el vestíbul; la zona de recepció i control d'accés; els banys públics; els vestidors d'abonats, de grups i de monitors/res; la sala de control de piscines i la infermeria; la zona de bany interior formada per una piscina coberta polivalent de 25m x16,5m, una piscina lúdica i d'ensenyament, un hidromassatge, un llit d'aigua, dos banys de vapor i dues saunes; la zona de bany exterior formada per una piscina exterior amb dos vasos i una zona de solàrium; una graderia i dos magatzems.
- **Planta primera** (un nivell per sobre de la cota de carrer)
En aquesta planta hi ha dues sales d'activitats dirigides polivalents; una sala de ciclisme indoor; una sala de fitness amb cinc zones de treball diferenciades: zona de treball cardiovascular, zona de treball de força amb màquines de politja, zona de pes lliure, zona d'entrenament funcional i zona d'estiraments i recuperació.
En aquesta planta també hi trobem un distribuïdor, un bany públic, un despatx i una sala de reunions.
- **Planta coberta** (dos nivells per sobre de la cota de carrer)
En aquesta planta hi ha una zona accessible i transitable, on s'ubiquen les màquines exteriors de clima.
La resta de la coberta és inclinada i no transitable i en una part d'ella s'hi troben els captadors solars tèrmics que conformen part d'aquesta instal·lació d'ACS.

Les diferents plantes del centre esportiu es comuniquen entre elles mitjançant escales i un ascensor i queden distribuïdes amb les superfícies útils indicades a la següent taula:

Taula 1. Quadre de Superfícies.

COMPLEX ESPORTIU MONTCADA AQUA		
ESPAIS CONSTRUÏTS (m ²)	Sup. Útil (m ²)	Sup. Constr
Espais esportius interiors		
Vas polivalent		415,00
Vas lúdic i d'ensenyament		123,78
Hidromassatge		8,52
Llits d'aigua		16,00
Sala d'activitats dirigides		173,00
Sala d'activitats dirigides		60,00
Sala fitness		388,00
Sala de ciclisme indoor		70,00

Espais esportius exteriors			
Vas de piscina gran (--)	70,10		
Vas de piscina petit (--)	15,98		
Edificació			
<i>PLANTA -01</i>		1.805,10	
Sala d'equips de depuració d'aigua, deshumectadora i acumuladors d'ACS	1.500,00		
Sala emmagatzematge de productes químics	14,00		
Sala de calderes	61,00		
Sala quadres elèctrics i bateria de condensadors	10,00		
Sala del grup electrògen	10,00		
Escales	46,00		
<i>PLANTA BAIXA</i>		1.713,51	
Control centralitzat d'accés i instal·lacions, recepció	81,70		
Escales i ascensor	112,85		
Passadissos	117,89		
Vestidors abonats, complets i adaptats	267,48		
Vestidors de grups, adaptats	149,40		
Banys públics	26,71		
Sala de bany, platges	583,17		
Vestidor de monitors , sala de control i infermeria	21,20		
Magatzem piscina	44,48		
Vestidors monitors adaptats	26,84		
Magatzem	35,00		
Graderia	91,02		
<i>PLANTA PRIMERA</i>		127,38	
Distribuïdor	75,00		
Despatx direcció	22,50		
Bany	4,30		
Escala	14,00		
<i>PLANTA COBERTA</i>		2.503,82	
Zona transitable (coberta plana)	102,81		
Zona no transitable (coberta inclinada)	2.173,39		
	TOTAL SUPERFÍCIE CONSTRUÏDA	5.590,74	
		7.	
		404,11	
SUPERFÍCIE EXTERIOR		Sup.	NO
Constr(m ²)			
Solàrium		447,56	
Zona de rampes i accés a soterrani		92,00	
	TOTAL SUPERFÍCIE EXTERIOR	539,56	
TOTAL SUPERFÍCIE		7.943,67	

Pel que fa als materials emprats per a la construcció de la instal·lació esportiva cal destacar:

Façanes:

Els tancaments exteriors de façana, generalment, són de fàbrica i de vidre.

Es tracta de façanes revestides amb panells fenòlics de color fusta i de tancaments fixes de vidre.

Parets divisòries:

Pel que fa les divisòries interiors trobem parets diferents segons la planta i la dependència.

- Planta sotterrani: trobem parets de formigó vist.
- Planta baixa: Els paraments verticals dels banys, els vestidors, la infermeria i gran part de les zones de pas i circulació tenen la part superior enguixada i pintada i la part baixa, enrajolada.
La zona del recinte dels vasos de piscines interiors, també té la part superior de les parets enguixada i pintada i la part baixa, enrajolada fins a 2 metres.
Alguns dels paraments verticals estan aplacats amb planxes de fibres.
- Planta primera: Els acabats dels paraments verticals són enguixat i pintura excepte en el bany, on totes les parets estan enrajoles.
Troblem divisòries amb mòduls fixos de vidre, i parets de fàbrica enguixades i pintades.

Paviments:

En general la instal·lació té 4 tipus de paviment:

1. parquet: en les sales d'activitats dirigides polivalents i en la sala de fitness.
2. terrazo: en zones de pas, circulacions i recepció.
3. gres d'acabat antilliscant per a totes les zones humides: els vestidors, els banys, les platges de la zona de bany interior i la zona de graderia de la piscina.
4. cautxú: la zona de pes lliure de la sala de fitness i la platja dels vasos exteriors està acabada amb peces de fibres de cautxú.

Cobertes:

Les cobertes actuals són de dos tipus:

- Una coberta plana transitable, amb acabat de formigó on hi ha les màquines de clima.
- Una gran coberta inclinada, amb panells sandvitx on s'ubiquen les plaques solars.

Fusteria:

La fusteria d'aquesta edificació és d'alumini i PVC, amb doble vidre, majoritàriament. En el soterrani, també trobem grans portes d'acer a l'entrada de vehicles.

Tancament:

Pel que fa el tancament del recinte, trobem una malla d'acer electrosoldada en el perímetre del recinte de les piscines exteriors.

2. CAPITOL 2. PRESTACIÓ DEL SERVEI

2.1. NORMATIVA TÈCNICA APLICABLE AL SERVEI

Amb independència i de manera complementària a la normativa en matèria de contractació pública recollida en el Plec de Clàusules Administratives Particulars, la prestació del servei objecte d'aquest contracte s'haurà d'executar d'acord amb tota la normativa tècnica, sanitària, laboral i de prevenció de riscos laborals vigent que sigui aplicable en cada moment.

A títol enunciatiu i no limitatiu, seran d'aplicació les següents disposicions:

- Reial Decret 374/2001, de 6 d'abril, sobre la protecció de la salut i seguretat dels treballadors contra els riscos relacionats amb els agents químics durant el treball.
- Reial Decret 773/1997, de 30 de maig, sobre disposicions mínimes de seguretat i salut relatives a la utilització pels treballadors d'equips de protecció individual.
- Reial Decret 486/1997, de 14 d'abril, sobre disposicions mínimes de seguretat i salut en els llocs de treball, així com la seva guia tècnica.
- Llei 31/1995 de Prevenció de Riscos Laborals, de 8 de novembre.
- Reglament (CE) núm. 1907/2006 REACH, relatiu al registre, avaluació, autorització i restricció de substàncies i preparats químics.
- Reglament (CE) núm. 1272/2008 CLP, sobre classificació, etiquetatge i envasat de substàncies i mesclures.
- Reial Decret 664/1997, sobre la protecció dels treballadors contra els riscos relacionats amb l'exposició a agents biològics durant el treball.
- Conveni col·lectiu de treball del sector de la neteja d'edificis i locals de Catalunya vigent en cada moment (codi de conveni núm. 79002415012005).

Així mateix, el servei haurà de complir amb tota la normativa sanitària i higienicosanitària aplicable a instal·lacions esportives, especialment aquelles amb zones humides, piscines i espais d'ús col·lectiu.

2.2. CRITERIS AMBIENTALS

L'empresa adjudicatària haurà de desenvolupar el servei amb el màxim respecte pel medi ambient, adoptant mesures orientades a minimitzar l'impacte ambiental derivat de l'activitat de neteja i promovent l'ús eficient dels recursos.

a) Productes de neteja

Tots els productes utilitzats hauran d'estar degudament etiquetats i complir la normativa vigent en matèria de classificació, envasat i etiquetatge de substàncies i mesclures, en particular el Reglament (CE) núm. 1272/2008 CLP i el Reglament (CE) núm. 1907/2006 REACH.

No es permetrà l'ús de productes en envasos no identificats ni transvasaments sense etiquetatge adequat.

Es prioritzarà l'ús de productes amb **ecoetiqueta oficial** (com l'Ecolabel europeu o equivalent), amb baix impacte ambiental, biodegradables i amb reduït contingut de substàncies perilloses.

L'empresa adjudicatària haurà de disposar de les fitxes de dades de seguretat actualitzades de tots els productes utilitzats i posar-les a disposició de l'Ajuntament.

Qualsevol modificació dels productes utilitzats durant la vigència del contracte requerirà autorització prèvia de l'Ajuntament, amb justificació tècnica i ambiental del canvi.

b) Gestió de residus

L'empresa adjudicatària haurà de garantir la correcta gestió dels residus generats durant la prestació del servei, d'acord amb la normativa vigent i amb els sistemes de recollida municipals.

En particular:

- S'haurà d'assegurar la **recollida selectiva** dels residus generats a la instal·lació (paper i cartró, envasos, orgànica i resta).
- S'haurà de vetllar per la correcta separació en origen i el dipòsit als contenidors corresponents.
- Es gestionaran adequadament els residus especials derivats del servei (envasos de productes químics, etc.), d'acord amb la normativa aplicable.

L'empresa haurà de presentar, a l'inici del contracte, un **pla de gestió de residus** adaptat a la instal·lació, que inclogui mesures per millorar la recollida selectiva i reduir la generació de residus.

c) Estalvi i eficiència energètica

L'empresa adjudicatària haurà d'adoptar mesures orientades a minimitzar el consum energètic durant la prestació del servei.

En particular:

- El personal haurà de fer un ús responsable de l'enllumenat, utilitzant únicament els punts de llum necessaris per a la correcta execució de les tasques.
- S'hauran de planificar els treballs per sectors, evitant el funcionament simultani innecessari de l'enllumenat en tota la instal·lació.
- Es prioritzarà l'ús de maquinària amb **alta eficiència energètica**.

d) Ús eficient de l'aigua

L'empresa adjudicatària haurà de vetllar per un ús racional i eficient de l'aigua, adoptant mesures per evitar-ne el malbaratament.

En particular:

- Es farà un ús adequat de les instal·lacions, evitant deixar aixetes obertes o realitzar consums innecessaris.
- S'utilitzaran sistemes i metodologies de neteja que redueixin el consum d'aigua (com ara sistemes de fregat eficients o dosificació controlada).
- Es comunicaran immediatament a l'Ajuntament possibles fuites o incidències detectades.

e) Formació i sensibilització ambiental

L'empresa adjudicatària haurà de garantir que el personal adscrit al servei disposa de formació adequada en matèria de bones pràctiques ambientals, incloent:

- ús responsable de productes químics
- gestió de residus
- estalvi d'aigua i energia

2.3. FUNCIONS TÈCNIQUES A DESENVOLUPAR

La prestació del servei objecte d'aquest contracte **té caràcter obligatori i vinculant** per a l'empresa adjudicatària en tots els seus termes.

Les funcions, organització i compromisos descrits en aquest apartat, així com els continguts de l'oferta presentada per l'adjudicatari, **tenen caràcter contractual**, i el seu incompliment podrà donar lloc a l'aplicació de penalitats o, si escau, a la resolució del contracte en els termes previstos en la normativa de contractació pública.

L'Ajuntament podrà introduir ajustos organitzatius del servei per raons d'interès públic o millora del mateix, sense que això suposi alteració de les condicions essencials del contracte.

a) Responsable del servei (supervisor/a)

L'empresa adjudicatària haurà de designar una persona responsable del servei que assumirà la direcció operativa del contracte i garantirà el compliment íntegre de les obligacions establertes.

Funcions i obligacions mínimes

El responsable del servei haurà de:

1. Direcció i coordinació

- Organitzar i supervisar el servei de manera continuada.
- Coordinar-se amb la direcció de la instal·lació i amb el responsable del contracte.

2. Planificació obligatòria del servei

- Elaborar i mantenir actualitzat el Pla de Neteja, quadrants i rutes.*
- Garantir que totes les tasques es realitzen segons freqüència i qualitat establertes.*

*L'incompliment de la planificació o la seva no aplicació efectiva es considerarà incompliment contractual.

3. Control i seguiment

- Implantar un sistema de control del servei (checklists, registres, etc.)
- Realitzar inspeccions periòdiques documentades

4. Gestió d'incidències

- Resoldre incidències en el termini màxim establert per l'Ajuntament
- Informar de les incidències i de les mesures correctores

5. Gestió del personal

- Garantir la cobertura de tots els torns
- Gestionar substitucions immediates en cas d'absència

6. Control de recursos

- Garantir la disponibilitat permanent de materials i consumibles
- Controlar maquinària i estocs

7. Compliment normatiu

- Vetllar pel compliment de PRL, ús d'EPI i normativa aplicable

8. Obligacions documentals

Haurà de lliurar obligatòriament:

- informes mensuals
- registres de servei
- justificació d'hores
- documentació PRL

9. Disponibilitat

- Localitzable durant el servei
- Capacitat de resposta immediata en incidències urgents

b) Personal de neteja

El personal adscrit al servei haurà d'executar les tasques assignades amb estricta subjecció al Pla de Neteja i a les instruccions del servei.

Funcions i obligacions mínimes

1. Execució del servei

- Realitzar totes les tasques de neteja i desinfecció segons freqüències establertes
- Complir els quadrants i horaris assignats

2. Atenció d'incidències

- Atendre incidències comunicades
- Comunicar incidències detectades

3. Registre obligatori

- Registrar totes les tasques realitzades (la manca de registre equivaldrà a no execució del servei)

4. Ús de productes i maquinària

- Utilitzar correctament productes i equips
- Respectar dosificacions i protocols

5. Consumibles

- Reposar diàriament els consumibles. La manca de consumibles es considerarà incompliment greu.

6. Residus

- Realitzar correctament la recollida selectiva

7. PRL

- Utilitzar obligatòriament els EPI
- Complir protocols de seguretat

8. Comunicació

- Informar de:
 - manca de material
 - incidències
 - avaries

2.4. DESCRIPCIÓ DELS TREBALLS A REALITZAR

El present apartat defineix el conjunt d'operacions, tasques i actuacions mínimes que integren la prestació del servei de neteja del Centre Esportiu Municipal Montcada Aqua.

Aquestes prestacions tenen **caràcter obligatori i vinculant**, i s'hauran d'executar d'acord amb:

- el present Plec
- el Pla de Neteja ofertat per l'adjudicatari
- les instruccions del responsable del contracte

Les tasques i freqüències descrites constitueixen el nivell mínim exigible, sense perjudici de les millores ofertades, que tindran també caràcter contractual.

2.4.1. Àmbit d'actuació

El servei s'haurà de prestar a la totalitat de dependències de la instal·lació, incloent, entre d'altres:

a) Espais d'ús general

- Vestíbul
- Recepció i control d'accessos
- Passadissos i zones de circulació

- Escales, baranes i ascensors
- Zones comunes i accessos

b) Espais esportius, maquinària i material

- Sala de fitness
- Sales d'activitats dirigides
- Sala de ciclisme indoor
- Material esportiu i maquinària

c) Zones humides i sanitàries

- Vestidors (abonats, grups i personal)
- Lavabos, dutxes i serveis sanitaris
- Zona d'aigües interiors (piscines, platges, hidromassatjes, saunes i banys de vapor)
- Zona exterior de bany i solàrium

d) Espais interns i tècnics

- Oficines, despatxos i sales de reunions
- Magatzems
- Sales de control
- Farmaciola
- Tallers

e) Altres elements

- Vidres interiors i exteriors (incloses claraboies)
- Elements contraincendis
- Mobiliari i equips

Nota: Qualsevol espai no relacionat expressament però integrat a la instal·lació es considerarà inclòs en l'abast del contracte.

2.4.2. Operacions bàsiques del servei

L'empresa adjudicatària haurà d'executar, com a mínim, les següents operacions:

a) Neteja de paviments

- Escombrat o aspirat
- Fregat manual o mecanitzat
- Desinfecció segons ús de l'espai

Especialment:

- zones humides → tractament antifongs i antilliscant

- piscines → eliminació de biofilm

b) Neteja de sanitaris i vestidors

- Neteja i desinfecció completa de:
 - WC, dutxes, aixetes
 - rajoles i paviments
 - miralls i superfícies

Nota: S'haurà de garantir l'absència de calç, fongs, olors i brutícia visible.

c) Neteja de mobiliari i superfícies

- Eliminació de pols
- Neteja humida
- Eliminació de marques en zones de contacte

Inclou:

- taules, cadires, armaris
- equips d'oficina
- maquinària esportiva

d) Maquinària esportiva

- Neteja en sec i humit
- Desinfecció periòdica

Nota: S'haurà de garantir la higiene dels elements d'ús compartit.

e) Vidres i tancaments

- Neteja de vidres interiors i exteriors
- Neteja de marcs, guies i persianes

Obligació específica: Com a mínim, una neteja anual completa dels vidres exteriors de façana, inclosa en el preu del contracte.

f) Residus i papereres

- Buidatge diari
- Neteja de recipients
- Reposició de bosses

Nota: S'haurà de garantir la recollida selectiva.

g) Consumibles

- Reposició contínua de:
 - paper higiènic
 - sabó
 - eixugamans
 - altres

Nota: No es podran produir mancances en cap moment.

h) Elements especials

- Escales, ascensors, baranes
- Instal·lacions (radiadors, lluminàries, etc.)
- Elements de difícil accés (personal especialitzat)

2.4.3. Treballs especialitzats

L'empresa haurà de disposar de mitjans per executar:

- Neteja de vidres en alçada
- Neteja de zones tècniques accessibles
- Tractaments específics (calç, fongs, desinfecció)

Aquests treballs s'entenen inclosos en el preu del contracte.

2.4.4. Exclusions

Queden exclosos únicament:

- equips tècnics sensibles (quadres elèctrics, maquinària específica)

Però s'haurà de realitzar la neteja superficial de les dependències on es trobin.

2.5. PERSONAL DEL SERVEI

2.5.1. Direcció, organització i dependència del personal

La prestació del servei es durà a terme sota la supervisió de l'Ajuntament de Montcada i Reixac, mitjançant la persona responsable del contracte.

L'empresa adjudicatària haurà de designar una **persona responsable del contracte i supervisor/a del servei**, amb capacitat operativa i decisòria, que actuarà com a

interlocutor únic amb l'Ajuntament, amb disponibilitat suficient per garantir el correcte seguiment del servei.

Totes les relacions operatives, tècniques i de seguiment es canalitzaran a través d'aquesta figura.

2.5.2. Vinculació del personal a l'oferta i al contracte

El personal adscrit al contracte, així com la seva organització, dedicació horària, categories professionals, formació, sistemes de treball i recursos associats, **seran els definits en l'oferta presentada per l'empresa adjudicatària**, així com els derivats del present plec, sense que en cap cas es puguin reduir o desvirtuar durant l'execució del contracte.

Aquesta oferta tindrà caràcter contractual i vinculant, i el seu incompliment serà considerat **incompliment contractual**, amb les conseqüències previstes en el plec (penalitats, resolució, etc.).

No es podrà:

- reduir hores
- modificar categories
- alterar torns
- disminuir recursos humans o tècnics

Sense autorització expressa, prèvia i per escrit de l'Ajuntament.

2.5.3. Obligacions en matèria de contractació i relació laboral

L'empresa adjudicatària aportarà tots els recursos humans necessaris per a la correcta execució del contracte.

El personal dependrà exclusivament de l'empresa adjudicatària, sense cap relació laboral amb l'Ajuntament.

L'empresa adjudicatària haurà de complir íntegrament:

- la legislació laboral vigent
- el conveni col·lectiu aplicable
- les obligacions en matèria de Seguretat Social

2.5.4. Subrogació del personal

L'empresa adjudicatària haurà de subrogar el personal adscrit al servei, d'acord amb:

- la normativa laboral vigent

- el conveni col·lectiu del sector de la neteja d'edificis i locals de Catalunya (vigent en el moment de la licitació)

La informació del personal es recull a l'annex corresponent.

L'Ajuntament **no assumirà cap responsabilitat** derivada de discrepàncies entre empreses en relació amb la subrogació.

2.5.5. Estabilitat, qualificació del personal laboral i continuïtat del servei

L'empresa adjudicatària haurà de garantir:

- la **continuïtat del personal adscrit**
- la **mínima rotació possible**
- la **formació contínua**
- la **qualificació adequada per a cada lloc de treball**

En línia amb els criteris d'adjudicació, els compromisos en matèria d'estabilitat laboral i formació **seran exigibles durant tota la vigència del contracte**.

2.5.6. Cobertura del servei, substitucions i incidències

L'empresa adjudicatària està obligada a garantir la **cobertura total del servei en tot moment**, d'acord amb els temps de resposta establerts als SLA i sense afectació a la qualitat del servei, incloent:

- baixes mèdiques
- vacances
- permisos
- absències imprevistes

Condicions mínimes:

- Substitució efectiva dins els terminis definits als SLA
- Mateixa categoria professional
- Personal format prèviament

La manca de cobertura del servei serà considerada **incompliment greu o molt greu**.

2.5.7. Control, seguiment i justificació del personal

L'empresa adjudicatària haurà d'implantar un sistema de control que garanteixi :

- el **registre real de presència**
- la **traçabilitat de les hores executades**

- la **correspondència amb el quadrant aprovat**

Obligacions:

- sistema de control horari (digital o equivalent)
- informes mensuals detallats
- registre d'incidències
- justificació d'hores no executades

L'Ajuntament podrà:

- auditar el servei en qualsevol moment
- contrastar dades
- requerir documentació

El sistema haurà de permetre la verificació per part de l'Ajuntament en temps real o diferit.

2.5.8. Documentació obligatòria

L'empresa adjudicatària haurà d'aportar mensualment:

- RLC i RNT (antics TC1 i TC2)
- relació de personal adscrit
- hores realitzades per treballador/a
- incidències i substitucions

I qualsevol altra documentació requerida.

La manca de presentació d'aquesta documentació en termini serà considerada incompliment greu.

2.5.9. Facultat de substitució de personal

L'Ajuntament podrà sol·licitar la substitució de personal quan es detecti:

- baix rendiment
- incompliments
- comportaments inadequats

Aquesta sol·licitud haurà de ser atesa en un termini màxim determinat de **72 hores**.

2.5.10. Vaga i situacions extraordinàries

En cas de vaga:

- l'empresa haurà de garantir els serveis mínims i garantir en tot moment les condicions mínimes de salubritat de la instal·lació
- informar constantment l'Ajuntament
- presentar informe detallat posterior

A més haurà de restablir el servei en **menys de 48 hores** i sense cost addicional

2.5.11. Prevenció de riscos laborals

Compliment íntegre de:

- Llei 31/1995
- RD 171/2004
- normativa aplicable

Obligacions:

- Pla de Prevenció
- lliurament d'EPI
- formació
- vigilància de la salut

2.5.12. Uniformitat i identificació

Tot el personal haurà d' anar uniformat, portar identificació visible i mantenir una imatge adequada.

L'uniformitat haurà de ser acordada amb l'Ajuntament, estar en bon estat i ser adequada a cada tasca.

2.5.13. Planificació i compliment del servei

L'empresa adjudicatària haurà de complir estrictament:

- el Pla de Neteja
- els quadrants horaris
- els protocols definits
- els indicadors de qualitat (SLA)

Aquests elements tindran caràcter contractual i seran objecte de control sistemàtic per part de l'Ajuntament.

El seu incompliment podrà comportar:

- penalitats econòmiques
- qualificació de falta greu o molt greu
- resolució del contracte

2.5.14. Clàusula de responsabilitat en l'execució del servei

L'empresa adjudicatària serà responsable de la correcta execució del servei en els termes establerts en el contracte, els plecs i la seva oferta, la qual té caràcter vinculant.

En particular, serà responsable de garantir:

- la continuïtat i qualitat del servei
- la disponibilitat dels recursos humans i materials necessaris
- el compliment dels horaris, freqüències i protocols establerts

Les incidències derivades de l'organització interna de l'empresa adjudicatària, incloent-hi, entre d'altres:

- la manca o insuficiència de personal
- problemes de planificació o coordinació
- incidències en la gestió interna del servei

no eximiran del compliment de les obligacions contractuals, ni evitaran l'aplicació de les penalitats corresponents.

Tot això, sens perjudici de les situacions de força major degudament acreditades, d'acord amb la normativa aplicable.

Aquestes circumstàncies seran considerades risc i ventura del contractista.

2.6. FUNCIONAMENT DE PROVEÏDORS ALIENS

2.6.1. Accés i identificació

Qualsevol persona o proveïdor aliè a la prestació del servei haurà d'identificar-se prèviament a l'entrada de la instal·lació, indicant com a mínim:

- nom i cognoms
- empresa a la qual pertany
- motiu de la visita o actuació
- persona de contacte dins la instal·lació

L'accés quedarà condicionat a l'autorització del personal responsable de la instal·lació o del servei.

2.6.2. Registre d'actuacions

Totes les actuacions de proveïdors externs hauran de quedar registrades mitjançant:

- albarà, ordre de treball o document equivalent
- indicació d'hora d'entrada i sortida
- descripció de les tasques realitzades

Aquest document haurà de ser validat i segellat per:

- la direcció de la instal·lació, o
- el personal autoritzat (administració o atenció al client), en cas d'absència

2.6.3. Coordinació amb el servei de neteja

Quan l'actuació de proveïdors externs pugui afectar:

- la neteja
- la salubritat
- la seguretat de la instal·lació

L'empresa adjudicatària haurà de:

- coordinar-se amb la direcció del centre
- adaptar el servei de neteja si és necessari
- garantir la restitució de les condicions òptimes de neteja

Nota: Aquesta restitució **no podrà suposar cap cost addicional per a l'Ajuntament**, quan sigui conseqüència d'una manca de coordinació del servei.

2.6.4. Responsabilitat sobre l'estat dels espais

En cas que l'actuació d'un proveïdor extern generi:

- brutícia
- residus
- afectacions a la higiene

L'empresa adjudicatària haurà de:

- comunicar-ho immediatament
- registrar la incidència
- executar les tasques necessàries per restablir el servei

2.6.5. Prevenció de riscos i normativa aplicable

Tots els proveïdors externs hauran de complir:

- la normativa de prevenció de riscos laborals
- les normes internes de la instal·lació
- les indicacions del personal responsable

En cas d'actuacions concurrents, s'aplicarà el que estableix el RD 171/2004 en matèria de coordinació d'activitats empresarials.

2.6.6. Limitació de responsabilitat de l'empresa adjudicatària

L'empresa adjudicatària no serà responsable de les deficiències derivades directament de l'actuació de tercers, sempre que:

- ho hagi comunicat formalment
- hagi deixat constància de la incidència
- no li sigui imputable per manca de diligència o coordinació

2.7. CALENDARI I PLANIFICACIÓ DEL SERVEI.

2.7.1. Horari i calendari de la instal·lació

Actualment la instal·lació esportiva objecte d'aquest contracte funciona de forma continuada durant tot l'any, de dilluns a diumenge. No obstant, atenent al calendari anual aprovat, la instal·lació romandrà tancada els dies de festes oficials i els dies que l'Ajuntament ho consideri per raons organitzatives. L'Ajuntament de Montcada i Reixac comunicarà amb suficient antelació el calendari d'obertura i serveis de la instal·lació per a la correcta planificació del servei.

Malgrat això, l'Ajuntament de Montcada i Reixac pot establir períodes d'obertura i tancament de la instal·lació per motius de treballs diversos.

Tota la informació relativa al calendari d'obertura de la instal·lació, quadrants d'usos i activitats esportives es troben desglossats a l'Annex 3.

L'horari i el calendari general d'obertura del centre esportiu municipal Montcada Aqua és el següent:

Horari general d'obertura de la instal·lació:

- De dilluns a divendres: de 7:00 a 23:00 hores
- Dissabtes: de 8:00 a 21:00 hores
- Diumenges i festius: de 9:00 a 14:00 hores

Horari d'obertura de la piscina d'estiu (cap de setmana previ a Sant Joan i fins el primer cap de setmana de setembre)

- De dilluns a dissabte: de 10:00 a 19:00 hores
- Diumenges i festius: de 9:00 a 14:00 hores
- el 23 de juny: de 10:00 a 15.00 hores
- el 24 de juny: de 10:00 a 14.00 hores

Aquest horari està subjecte a canvis organitzatius, derivats de les necessitats del pla d'ús de l'equipament, el que comportarà de forma obligatòria al contractista a adequar l'horari de la prestació de serveis segons les necessitats marcades i comunicades per l'Ajuntament.

El calendari i planificació del servei a prestar per part de l'adjudicatari s'haurà d'adequar a la previsió i calendari d'obertura, així com a les necessitats projectades per part de l'Ajuntament de Montcada i Reixac.

2.7.2. Horari i calendari del servei de neteja:

El calendari i horari de neteja de la instal·lació ve determinat en relació amb la informació relativa al personal a subrogar, recollida a l'Annex 2.

Actualment es presten 98,5 hores de servei de neteja setmanals, distribuïdes de dilluns a diumenge, en horari diürn i nocturn, com es mostra en l'horari adjunt a l'Annex 3. *Horaris actuals servei de neteja.*

L'adjudicatari prestarà el servei els dotze mesos de l'any, amb una quantitat 98,5 hores setmanals de servei neteja, distribuïdes de dilluns a de diumenge, en horari diürn i nocturn.

Amb caràcter general les jornades de treball i el seu horari s'adaptaran a les següents directrius:

- La prestació del servei es durà a terme de dilluns a diumenge.
- La **neteja a fons** de la instal·lació es realitza en **horari nocturn**, amb l'objecte de no provocar interferències en el normal funcionament de l'activitat ni en els usuaris. Es considera **horari nocturn de les 22.00 h fins a les 6.00 h** del dia següent. La resta d'hores tenen la condició de diürnes.
- En horari diürn es realitza una neteja de manteniment contínua dels diferents espais esportius i es va un repàs de la neteja dels banys i dels vestidors.

PLANIFICACIÓ SERVEI DE NETEJA
Prestació de servei de dilluns a diumenge
NETEJA A FONDS
Neteja integral de la instal·lació
en horar nocturn de 22:00 a 6:00h
sense interferències amb els usuaris
NETEJA DE MANTENIMENT
servei continu durant l'horari d'obertura
reforç en zones crítiques: vestidors, banys, fitness i piscines
Resposta immediata a incidències

L'adjudicatari haurà de presentar una proposta de quadrant horari, dins del seu Pla de Neteja que s'adeqüi a les necessitats del servei.

La proposta quadrant horari no inclourà, en cap cas, la proposta d'ampliació d'hores anuals.

Pla de neteja i quadrant horari:

L'empresa adjudicatària haurà de presentar, a l'inici del contracte:

- Pla de Neteja detallat
- Quadrant horari complet
- Assignació de personal per zones i franges
- Protocols d'actuació

Aquest document: tindrà caràcter contractual, haurà d'estar alineat amb l'oferta presentada i haurà de garantir cobertura total del servei

No es permetrà reducció d'hores, redistribucions que afectin la qualitat ni canvis sense autorització.

De forma complementària al que es diu en el present Plec, l'Ajuntament es reserva la facultat d'adaptar o canviar els horaris de la prestació del servei en funció de qualsevol eventualitat (noves necessitats de la instal·lació, del seus usos, modificacions organitzatives o de gestió, etc.), sent acceptació obligatòria pel concessionari.

Quan la modificació dels horaris de prestació del servei comportin modificacions de les condicions de treball del personal, els canvis es notificaran al concessionari amb el temps suficient perquè aquest pugui adoptar les mesures oportunes amb el personal que presti els esmentats serveis.

Durant els períodes en que en alguna dependència de la instal·lació s'efectuïn obres de curta durada, l'Ajuntament de Montcada i Reixac podrà decidir no efectuar la neteja programada, o bé destinant els recursos a d'altres dependències o de manera que el personal i recursos que es deixen de prestar facin la neteja extraordinària al finalitzar les obres.

Si la situació sanitària, obligués a la prestació de serveis extraordinaris d'acord als protocols de neteja fixats pels organismes competents, serà obligació de l'adjudicatari la seva valoració i prestació mentre així sigui establert, així com els ajustos necessaris que s'hagin de realitzar d'acord a les possibles noves disposicions de les autoritats sanitàries o organismes supramunicipals competents que així ho determinin. Un cop la seva prestació no sigui necessària es retornarà al nivell de prestació establert, ajustant en tot moment l'import percebut per l'empresa adjudicatària a la prestació real de servei, i sense que això suposi cap penalització per a l'Ajuntament de Montcada i Reixac. Es tractarà doncs d'un servei en funció de les necessitats.

La possibilitat d'existència de treballs extraordinaris seran obligatoris per a l'adjudicatari, previ a la presentació del corresponent pressupost i acceptació per aquesta administració, reservant-se el dret a contractar-los a l'adjudicatari del servei ordinari o a qualsevol altra empresa del sector. Tenen la consideració de serveis extraordinaris l'execució de treballs de neteges especials com neteges d'obra, neteges per a actes no habituals, o altres motivats per circumstàncies imprevistes.

1.1.4 Compliment i control del servei

El compliment del calendari i planificació serà objecte de control mitjançant:

- SLA definits al contracte
- inspeccions periòdiques
- registres de tasques
- control horari

L'incompliment podrà comportar penalitats, qualificació de falta greu o molt greu i resolució contractual

2.8. QUANTIFICACIÓ DEL VOLUM D'HORES DEL CONTRACTE

La prestació del servei de neteja al llarg del contracte es fixa en un volum estimat de **10.271,58 hores anuals**, corresponents a **98,5 hores setmanals**, distribuïdes de la següent manera:

- **40 hores setmanals** en categoria de **Responsable d'Equip** (Grup III, Nivell 5), amb plus nocturnitat.
- **58,5 hores setmanals** en categoria de **Netejador/a i peó** (Grup IV, Nivell 4), amb plus nocturnitat.

A continuació es mostra el detall del càlcul del volum d'hores per anualitats i categories:

HORES SERVEI NETEJA	1r any			2n any			TOTAL HORES
	hores	setm.	h/any	hores	setm.	h/any	
Responsable de neteja	40	52,14	2.085,60	40	52,14	2.085,60	4.171,20
Netejador/a	58,5	52,14	3.050,19	58,5	52,14	3.050,19	6.100,38
TOTAL HORES PRESTACIÓ DE SERVEI							10.271,58

2.8.1. Caràcter mínim i vinculant del volum d'hores

El volum d'hores indicat té la consideració de **mínim obligatori de prestació del servei; condició essencial del contracte i element vinculant de l'oferta adjudicada.**

En cap cas es podrà reduir el nombre d'hores; disminuir la presència efectiva de personal ni substituir hores per altres recursos no equivalents, sense autorització expressa i prèvia de l'Ajuntament.

2.8.2. Distribució i execució efectiva

L'empresa adjudicatària haurà de garantir:

- la **execució real del 100% de les hores contractades**
- la seva **correcta distribució segons el Pla de Neteja**
- la **correspondència amb els quadrants aprovats**

Qualsevol desviació haurà de ser justificada, documentada i validada per l'Ajuntament

2.8.3. Adaptació del servei (sense reducció d'hores)

La distribució de les hores podrà adaptar-se a:

- canvis en el calendari
- variacions d'ús de la instal·lació
- necessitats operatives

Però en cap cas podrà comportar reducció del volum global d'hores ni disminució de la qualitat del servei.

2.8.4. Hores no executades

Les hores no prestades per qualsevol causa hauran de ser **recuperades** dins el període que determini l'Ajuntament, **o bé**, seran objecte de **deducció econòmica proporcional**.

Això inclou especialment:

- absències no cobertes
- errors de planificació
- incidències internes de l'empresa

2.8.5. Control i verificació

L'Ajuntament podrà verificar el compliment del volum d'hores mitjançant:

- sistemes de control horari
- informes mensuals
- inspeccions
- creuament de dades amb els SLA

L'incompliment del volum d'hores serà considerat un **incompliment greu o molt greu**.

2.8.6. Modificacions del contracte

Qualsevol modificació del volum d'hores:

- haurà de tramitar-se conforme a la normativa de contractació pública
- respectarà els límits de la LCSP
- requerirà acord exprés de l'Ajuntament

2.9. AMPLIACIONS, REDUCCIONS I/O VARIACIONS DEL SERVEI

D'acord amb el que estableix l'article 204 de la Llei 9/2017 de 9 de novembre de 2017, un cop perfeccionat el contracte, l'òrgan de contractació només podrà modificar el contracte per les causes previstes i precises de modificació indicades a l'apartat 11 de l'informe justificatiu que poden implicar una variació del cost econòmic d'aquest i fins un màxim d'un 20% respecte al preu de contracte.

Així mateix, en relació a modificacions no previstes als plecs relatives a prestacions addicionals, circumstàncies imprevisibles y modificacions no substancials, s'atendrà al que disposa l'article 205 de la LCSP.

2.10. CONTROL, SEGUIMENT I INSPECCIÓ DEL SERVEI.

El control i seguiment del servei serà continu, sistemàtic i basat en indicadors objectius (SLA), i serà exercit per l'Ajuntament de Montcada i Reixac mitjançant el/la responsable del contracte.

L'Ajuntament podrà incorporar suport extern especialitzat per a tasques d'auditoria o control de qualitat.

2.10.1. Obligació de transparència i traçabilitat

L'empresa adjudicatària haurà de garantir en tot moment:

- traçabilitat de les tasques realitzades
- registre real d'hores i presència
- evidència documental o digital del servei
- correspondència entre planificació i execució

2.10.2. Sistema de control del servei (obligatori)

L'empresa haurà d'implantar un sistema de control que permeti el registre d'incidències en temps real; el control horari verificable; la validació de tasques executades per zones i informes automàtics o digitalitzats.

Aquest sistema haurà d'estar integrat amb el model de seguiment municipal si s'escau.

2.10.3. Informació obligatòria a presentar

Setmanal:

- incidències i resolució
- resum de serveis executats

Mensual:

- RLC i RNT
- personal adscrit i substitucions
- hores executades vs planificades
- informe SLA (indicadors de qualitat)
- incidències classificades per gravetat

Anual:

- memòria global del servei
- anàlisi d'indicadors SLA

- evolució del servei
- proposta de millores

2.10.4. Registre i control de queixes

L'empresa haurà de registrar totes les queixes i incidències, assignar número de seguiment, documentar resolució i temps de resposta i mantenir base de dades accessible a l'Ajuntament

2.10.5. Inspeccions i auditories

L'Ajuntament podrà realitzar inspeccions programades, inspeccions sense preavís i auditories tècniques del servei.

De cada inspecció s'aixecarà acta.

Obligacions derivades

Les deficiències detectades hauran de ser corregides en un termini màxim de 7 dies naturals (o inferior si la gravetat ho requereix segons SLA)

2.10.6. Incompliments i conseqüències

L'incompliment de les obligacions de control o qualitat podrà comportar:

- penalitats econòmiques automàtiques (SLA)
- classificació de falta greu o molt greu
- execució subsidiària del servei
- resolució del contracte

2.10.7. Substitució de prestadors externs

En cas d'incompliment reiterat, l'Ajuntament podrà externalitzar parcialment o totalment el control o part del servei i repercutir íntegrament els costos a l'adjudicatari.

2.10.8. Eliminació de mecanismes obsolets

Es substitueixen sistemes manuals (plafons físics o registres no verificables) per sistemes digitals verificables; traçabilitat electrònica i informes auditable.

2.10.9 SLA I INDICADORS DE QUALITAT DEL SERVEI

La prestació del servei estarà subjecta a indicadors de qualitat (SLA – Service Level Agreement), que tindran caràcter contractual i serviran de base per a l'avaluació objectiva del servei prestat.

Els principals indicadors mínims seran:

Indicador	Nivell mínim exigít
Cobertura efectiva del servei	100% hores contractades
Temps de resposta incidències urgents	màxim 30 minuts
Reposició de consumibles	immediata
Resolució incidències ordinàries	màxim 24 hores
Correcció de deficiències detectades en inspecció	màxim 7 dies naturals
Compliment de quadrants i freqüències	mínim 95%
Disponibilitat de supervisor/a	permanent durant el servei

L'Ajuntament podrà ampliar o adaptar els indicadors durant la vigència del contracte per motius organitzatius o de millora del servei, sense alteració substancial del contracte.

L'incompliment dels SLA podrà comportar l'aplicació automàtica de penalitats econòmiques.

2.10.9. RÈGIM D'INCOMPLIMENTS

Els incompliments contractuals es classificaran en lleus, greus i molt greus.

A) Incompliments lleus

Tindran consideració d'incompliments lleus, entre d'altres:

- manca puntual de consumibles,
- petites deficiències de neteja,
- retards puntuals en registres o informes,
- incidències corregides immediatament,
- incompliments esporàdics no reiterats dels protocols.

B) Incompliments greus

Tindran consideració d'incompliments greus:

- absència de personal sense substitució,
- incompliment dels quadrants,
- manca de cobertura parcial del servei,
- reiteració d'incompliments lleus,
- manca de reposició de consumibles en zones crítiques,
- incompliment dels SLA,
- manca de lliurament de documentació obligatòria,
- deficiències higièniques rellevants,
- incompliments en matèria de PRL,
- manca de registre o traçabilitat del servei,
- utilització de productes no autoritzats.

C) Incompliments molt greus

Tindran consideració d'incompliments molt greus:

- abandonament del servei,
- manca de cobertura continuada,
- falsificació de registres,
- incompliment reiterat dels requeriments municipals,
- incompliments que comportin risc sanitari,
- incompliments greus en matèria laboral o de seguretat,
- cessió no autoritzada del contracte,
- acumulació reiterada d'incompliments greus,
- resistència a la inspecció municipal,
- inexecució parcial o substancial del contracte.

2.10.11. PENALITATS ECONÒMIQUES

Sense perjudici de la possible resolució contractual o reclamació de danys i perjudicis, l'Ajuntament podrà imposar les penalitats següents:

Incompliments lleus

Penalitat de fins a 300 € per incidència.

Incompliments greus

Penalitat d'entre 301 € i 1.500 € per incidència.

Incompliments molt greus

Penalitat d'entre 1.501 € i 6.000 € per incidència.

En particular:

Incompliment	Penalitat orientativa
Hora no prestada sense justificar	deducció proporcional + 20%
Manca de cobertura d'un torn	fins a 1.500 €
Manca de consumibles en vestidors/banys	fins a 500 €
Deficiències higièniques greus	fins a 2.000 €
Incompliment reiterat SLA	fins a 3.000 €
Falsificació de registres	molt greu

Les penalitats podran acumular-se.

L'import total anual de les penalitats no podrà superar els límits previstos a la LCSP.

2.10.12. PROCEDIMENT D'APLICACIÓ

Les penalitats s'imposaran prèvia audiència a l'empresa adjudicatària.

El procediment podrà iniciar-se:

- per inspecció municipal,
- per informe del responsable del contracte,
- per queixa acreditada,
- o per detecció mitjançant els sistemes de control.

L'empresa adjudicatària disposarà d'un termini màxim de 5 dies hàbils per formular al·legacions.

Les penalitats podran aplicar-se:

- mitjançant deducció a factura,
- compensació econòmica,
- o execució de garantia.

La imposició de penalitats no eximeix l'empresa de corregir immediatament les deficiències detectades.

2.10.13. CAUSES ESPECÍFIQUES DE RESOLUCIÓ CONTRACTUAL

A més de les previstes a la LCSP, seran causes específiques de resolució:

- incompliment reiterat dels SLA,
- acumulació de penalitats greus o molt greus,
- inexecució parcial del servei,
- manca reiterada de personal,
- falsificació documental,
- incompliments greus en matèria laboral o de PRL,
- pèrdua de les condicions mínimes exigides,
- risc sanitari derivat del servei.

2.11. MATERIALS I ELEMENTS DE NETEJA

Seràn a càrrec exclusiu del contractista la totalitat de la maquinària, utensilis, productes de neteja, consumibles i accessoris necessaris per a la correcta execució del servei, d'acord amb el Pla de Neteja, les freqüències establertes i els nivells de qualitat exigits en aquest plec.

L'empresa adjudicatària haurà de dotar la instal·lació, en l'inici del contracte, i mantenir durant tota la seva vigència, la maquinària, equips i estris necessaris per garantir l'execució del servei sense interrupcions ni minvaments de qualitat.

Maquinària mínima exigible

Com a mínim, l'empresa haurà de disposar de:

- Aspiradora d'aigua i pols
- Aspiradora de pols industrial
- Fregadora industrial (autònoma o de conducció a peu)
- Rotativa / politradora
- Equip de polvorització i desinfecció

Aquesta relació té caràcter de mínims, sense perjudici dels equips addicionals necessaris per garantir el compliment dels estàndards de qualitat exigits.

L'empresa adjudicatària serà responsable del manteniment, reparació i substitució immediata de qualsevol equip o utensili, sense que això pugui comportar disminució del servei.

Els mitjans d'elevació (plataformes, escales homologades, andamis i equips de treball en altura) seran íntegrament a càrrec del contractista.

Prestacions complementàries obligatòries

El contractista assumirà sense cost addicional:

- Reposició diària de consumibles higienicosanitaris (sabó, paper higiènic, paper eixugamans, etc.)
- Subministrament i reposició de bosses de residus en tots els punts de recollida
- Manteniment de sistemes de higiene ambiental (bacteriostàtics, ambientadors automàtics)
- Contenidors higiènics en lavabos femenins
- Estores higièniques i sistemes equivalents
- Gestió integral de papereres i sistemes de recollida selectiva

L'empresa haurà de garantir en tot moment un estoc mínim operatiu que asseguri una cobertura mínima de 7 dies sense ruptura de servei.

Productes i criteris ambientals

Els productes utilitzats hauran de complir la normativa vigent i els criteris ambientals establerts en aquest plec.

En cas d'indicacions sanitàries o normatives sobrevingudes, l'empresa estarà obligada a adaptar els productes sense que això generi cap cost addicional per a l'Ajuntament.

Emmagatzematge i seguretat

El contractista serà responsable de:

- Emmagatzematge segur i normativament correcte dels productes
- Substitució d'espais o instal·lació d'armaris de seguretat quan sigui necessari
- Formació del personal en manipulació, ús i riscos

2.12. SUBMINISTRAMENTS

L'Ajuntament facilitarà els subministraments d'aigua i energia necessaris per al desenvolupament del servei en les instal·lacions.

L'empresa adjudicatària no podrà reclamar cap compensació addicional per consums associats a l'execució del contracte.

L'Ajuntament es reserva el dret de subministrar materials propis disponibles quan ho consideri oportú per a la millora de la gestió del servei.

2.13. SERVEIS DE SUPORT

Els serveis següents s'entenen inclosos dins del preu del contracte, sense dret a compensació addicional:

- Direcció, coordinació i supervisió operativa del servei
- Control de recursos humans, tècnics i materials
- Seguiment del compliment del Pla de Neteja i dels indicadors de qualitat (SLA)
- Control horari i traçabilitat del servei
- Assistència a reunions amb l'Ajuntament i òrgans de seguretat i salut
- Elaboració d'informes tècnics i de seguiment
- Reportatge fotogràfic d'incidències abans/després quan sigui requerit
- Proposta de millores tècniques, organitzatives o ambientals
- Col·laboració amb el Comitè de Seguretat i Salut Laboral

L'Ajuntament podrà requerir en qualsevol moment la incorporació de millores organitzatives sense cost addicional quan aquestes suposin una millora objectiva del servei.

2.14. RESPONSABILITATS DE L'EMPRESA ADJUDICATÀRIA

El contractista serà plenament responsable de la correcta execució del servei, així com del compliment íntegre del contracte, de la seva oferta i dels plecs que el regeixen.

Aquesta responsabilitat inclou, entre d'altres:

- Qualitat efectiva del servei prestat
- Continuitat del servei sense interrupcions
- Adequació de mitjans humans i materials
- Compliment de freqüències, horaris i protocols establerts

Les incidències derivades de l'organització interna de l'empresa no eximeixen del compliment del contracte ni limiten l'aplicació de penalitats.

Seguretat, normativa i responsabilitat civil

L'empresa adjudicatària haurà de complir tota la normativa vigent en matèria de seguretat i salut laboral, medi ambient i prevenció de riscos laborals.

Haurà de disposar d'una pòlissa de responsabilitat civil amb una cobertura mínima de 900.000 €, que cobreixi:

- Danys personals i materials
- Responsabilitat per execució incorrecta del servei
- Danys mediambientals derivats de l'activitat

Aquesta cobertura haurà d'estar vigent durant tota la durada del contracte i s'haurà d'acreditar abans de l'inici del servei.

ANNEX 1. PLÀNOLS DE LA INSTAL·LACIÓ

PROGRAMA DE NECESSITATS

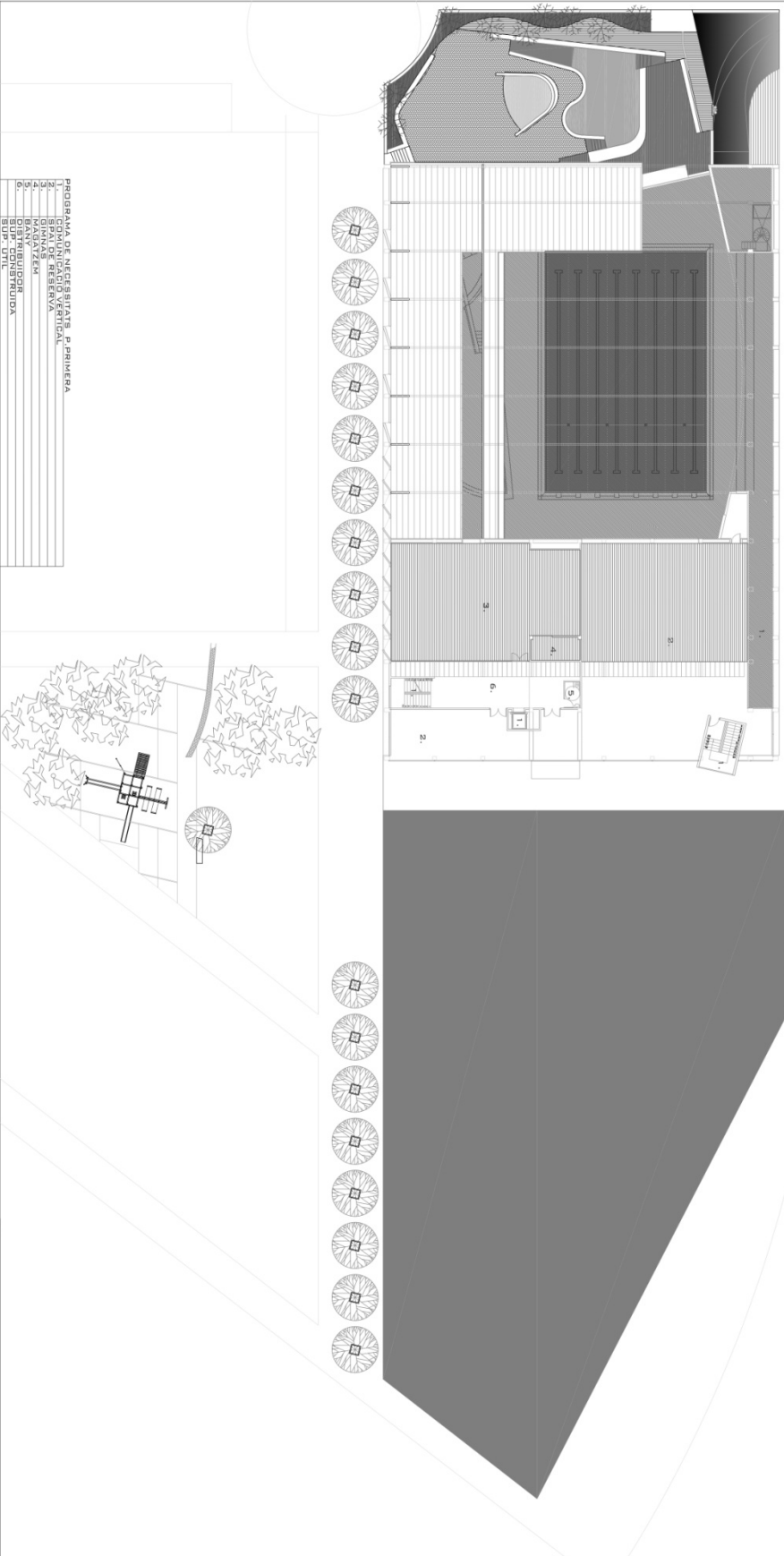
1	SONORITAT GENERALITZADA D'ACCÉS, INFORMACIÓ
2	SONORITAT GENERALITZADA D'ACCÉS, INFORMACIÓ
3	SONORITAT GENERALITZADA D'ACCÉS, INFORMACIÓ
4	SONORITAT GENERALITZADA D'ACCÉS, INFORMACIÓ
5	SONORITAT GENERALITZADA D'ACCÉS, INFORMACIÓ
6	SONORITAT GENERALITZADA D'ACCÉS, INFORMACIÓ
7	SONORITAT GENERALITZADA D'ACCÉS, INFORMACIÓ
8	SONORITAT GENERALITZADA D'ACCÉS, INFORMACIÓ
9	SONORITAT GENERALITZADA D'ACCÉS, INFORMACIÓ
10	SONORITAT GENERALITZADA D'ACCÉS, INFORMACIÓ
11	SONORITAT GENERALITZADA D'ACCÉS, INFORMACIÓ
12	SONORITAT GENERALITZADA D'ACCÉS, INFORMACIÓ
13	SONORITAT GENERALITZADA D'ACCÉS, INFORMACIÓ
14	SONORITAT GENERALITZADA D'ACCÉS, INFORMACIÓ
15	SONORITAT GENERALITZADA D'ACCÉS, INFORMACIÓ
16	SONORITAT GENERALITZADA D'ACCÉS, INFORMACIÓ
17	SONORITAT GENERALITZADA D'ACCÉS, INFORMACIÓ
18	SONORITAT GENERALITZADA D'ACCÉS, INFORMACIÓ
19	SONORITAT GENERALITZADA D'ACCÉS, INFORMACIÓ
20	SONORITAT GENERALITZADA D'ACCÉS, INFORMACIÓ
21	SONORITAT GENERALITZADA D'ACCÉS, INFORMACIÓ
22	SONORITAT GENERALITZADA D'ACCÉS, INFORMACIÓ
23	SONORITAT GENERALITZADA D'ACCÉS, INFORMACIÓ
24	SONORITAT GENERALITZADA D'ACCÉS, INFORMACIÓ
25	SONORITAT GENERALITZADA D'ACCÉS, INFORMACIÓ
26	SONORITAT GENERALITZADA D'ACCÉS, INFORMACIÓ
27	SONORITAT GENERALITZADA D'ACCÉS, INFORMACIÓ
28	SONORITAT GENERALITZADA D'ACCÉS, INFORMACIÓ
29	SONORITAT GENERALITZADA D'ACCÉS, INFORMACIÓ
30	SONORITAT GENERALITZADA D'ACCÉS, INFORMACIÓ
31	SONORITAT GENERALITZADA D'ACCÉS, INFORMACIÓ
32	SONORITAT GENERALITZADA D'ACCÉS, INFORMACIÓ
33	SONORITAT GENERALITZADA D'ACCÉS, INFORMACIÓ
34	SONORITAT GENERALITZADA D'ACCÉS, INFORMACIÓ
35	SONORITAT GENERALITZADA D'ACCÉS, INFORMACIÓ
36	SONORITAT GENERALITZADA D'ACCÉS, INFORMACIÓ
37	SONORITAT GENERALITZADA D'ACCÉS, INFORMACIÓ
38	SONORITAT GENERALITZADA D'ACCÉS, INFORMACIÓ
39	SONORITAT GENERALITZADA D'ACCÉS, INFORMACIÓ
40	SONORITAT GENERALITZADA D'ACCÉS, INFORMACIÓ
41	SONORITAT GENERALITZADA D'ACCÉS, INFORMACIÓ
42	SONORITAT GENERALITZADA D'ACCÉS, INFORMACIÓ
43	SONORITAT GENERALITZADA D'ACCÉS, INFORMACIÓ
44	SONORITAT GENERALITZADA D'ACCÉS, INFORMACIÓ
45	SONORITAT GENERALITZADA D'ACCÉS, INFORMACIÓ
46	SONORITAT GENERALITZADA D'ACCÉS, INFORMACIÓ
47	SONORITAT GENERALITZADA D'ACCÉS, INFORMACIÓ
48	SONORITAT GENERALITZADA D'ACCÉS, INFORMACIÓ
49	SONORITAT GENERALITZADA D'ACCÉS, INFORMACIÓ
50	SONORITAT GENERALITZADA D'ACCÉS, INFORMACIÓ
51	SONORITAT GENERALITZADA D'ACCÉS, INFORMACIÓ
52	SONORITAT GENERALITZADA D'ACCÉS, INFORMACIÓ
53	SONORITAT GENERALITZADA D'ACCÉS, INFORMACIÓ
54	SONORITAT GENERALITZADA D'ACCÉS, INFORMACIÓ
55	SONORITAT GENERALITZADA D'ACCÉS, INFORMACIÓ
56	SONORITAT GENERALITZADA D'ACCÉS, INFORMACIÓ
57	SONORITAT GENERALITZADA D'ACCÉS, INFORMACIÓ
58	SONORITAT GENERALITZADA D'ACCÉS, INFORMACIÓ
59	SONORITAT GENERALITZADA D'ACCÉS, INFORMACIÓ
60	SONORITAT GENERALITZADA D'ACCÉS, INFORMACIÓ
61	SONORITAT GENERALITZADA D'ACCÉS, INFORMACIÓ
62	SONORITAT GENERALITZADA D'ACCÉS, INFORMACIÓ
63	SONORITAT GENERALITZADA D'ACCÉS, INFORMACIÓ
64	SONORITAT GENERALITZADA D'ACCÉS, INFORMACIÓ
65	SONORITAT GENERALITZADA D'ACCÉS, INFORMACIÓ
66	SONORITAT GENERALITZADA D'ACCÉS, INFORMACIÓ
67	SONORITAT GENERALITZADA D'ACCÉS, INFORMACIÓ
68	SONORITAT GENERALITZADA D'ACCÉS, INFORMACIÓ
69	SONORITAT GENERALITZADA D'ACCÉS, INFORMACIÓ
70	SONORITAT GENERALITZADA D'ACCÉS, INFORMACIÓ
71	SONORITAT GENERALITZADA D'ACCÉS, INFORMACIÓ
72	SONORITAT GENERALITZADA D'ACCÉS, INFORMACIÓ
73	SONORITAT GENERALITZADA D'ACCÉS, INFORMACIÓ
74	SONORITAT GENERALITZADA D'ACCÉS, INFORMACIÓ
75	SONORITAT GENERALITZADA D'ACCÉS, INFORMACIÓ
76	SONORITAT GENERALITZADA D'ACCÉS, INFORMACIÓ
77	SONORITAT GENERALITZADA D'ACCÉS, INFORMACIÓ
78	SONORITAT GENERALITZADA D'ACCÉS, INFORMACIÓ
79	SONORITAT GENERALITZADA D'ACCÉS, INFORMACIÓ
80	SONORITAT GENERALITZADA D'ACCÉS, INFORMACIÓ
81	SONORITAT GENERALITZADA D'ACCÉS, INFORMACIÓ
82	SONORITAT GENERALITZADA D'ACCÉS, INFORMACIÓ
83	SONORITAT GENERALITZADA D'ACCÉS, INFORMACIÓ
84	SONORITAT GENERALITZADA D'ACCÉS, INFORMACIÓ
85	SONORITAT GENERALITZADA D'ACCÉS, INFORMACIÓ
86	SONORITAT GENERALITZADA D'ACCÉS, INFORMACIÓ
87	SONORITAT GENERALITZADA D'ACCÉS, INFORMACIÓ
88	SONORITAT GENERALITZADA D'ACCÉS, INFORMACIÓ
89	SONORITAT GENERALITZADA D'ACCÉS, INFORMACIÓ
90	SONORITAT GENERALITZADA D'ACCÉS, INFORMACIÓ
91	SONORITAT GENERALITZADA D'ACCÉS, INFORMACIÓ
92	SONORITAT GENERALITZADA D'ACCÉS, INFORMACIÓ
93	SONORITAT GENERALITZADA D'ACCÉS, INFORMACIÓ
94	SONORITAT GENERALITZADA D'ACCÉS, INFORMACIÓ
95	SONORITAT GENERALITZADA D'ACCÉS, INFORMACIÓ
96	SONORITAT GENERALITZADA D'ACCÉS, INFORMACIÓ
97	SONORITAT GENERALITZADA D'ACCÉS, INFORMACIÓ
98	SONORITAT GENERALITZADA D'ACCÉS, INFORMACIÓ
99	SONORITAT GENERALITZADA D'ACCÉS, INFORMACIÓ
100	SONORITAT GENERALITZADA D'ACCÉS, INFORMACIÓ

PROJECTE bàsic i EXECUTIU
PISCINA MUNICIPAL COBERTA
MONTCADA I REIXAC
CARRER PARADONA

SERIE GE GENERALS E BIN-AT-1
PLANTA BAIXA

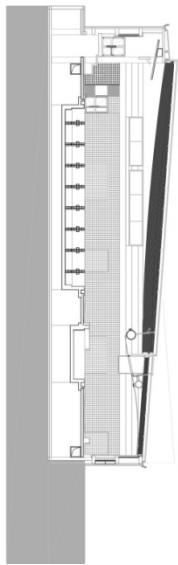
AJUNTAMENT MONTCADA I REIXAC
/ ANUL·LAMENT I REVISIÓ DEL CADAMASQUAQUE I B

SERIE ORDRE PROJECTE V MES ANY
GE0423A1101
HERNANDO & SAUQUÉ AROTÉS S.L.
MÉS DE 30 ANYS D'EXPERIÈNCIA EN EL DISENY I CONSTRUCCIÓ D'OBRES D'INFRASTRUCTURA

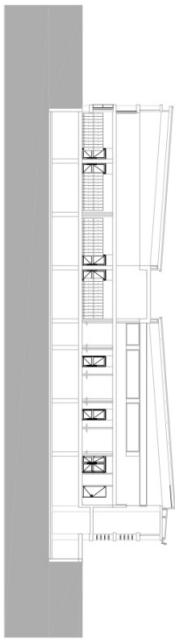


- PROGRAMA DE INTERGRATIA PRIMERA
- 1. PLAN DE COMUNICACIÓ VERTICAL
 - 2. PLAN DE RESERVA
 - 3. PLAN DE MANTENIMENT
 - 4. PLAN DE DISTRIBUCIÓ D'ESPESSES
 - 5. PLAN DE DISTRIBUCIÓ D'ESPESSES
 - 6. PLAN DE DISTRIBUCIÓ D'ESPESSES
 - 7. PLAN DE DISTRIBUCIÓ D'ESPESSES

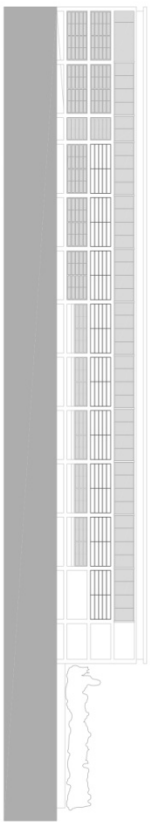
PROJECTE BÀSIC I EXECUTIU
 PISCINA MUNICIPAL COBERTA
 MONTCADA I REIXAC
 CARRER TARRAGONA
 SÈRIE GE GENERALS
 PLANTA PIS E BN=AN= 1/1
 AJUNTAMENT MONTCADA I REIXAC
 ARQUITECTES HERNANDO GARRIBETZ DEL CASPANSAULOUE I B
 SÈRIE ORDRE PROJECTE V MES ANY
GE05123A1101
 HERNANDO & SAULOUE AROTES S.L
 AVENUE DE ESPORNIA, 10 LOCAL 10011 08171 SAU DE Noya (BARCELONA) 08171 SAU DE Noya



SECCIO A-A



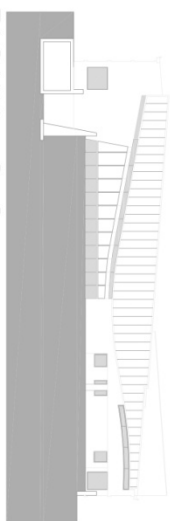
SECCIO B-B



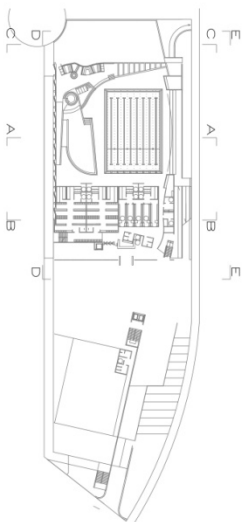
FAÇANA E-E



FAÇANA D-D

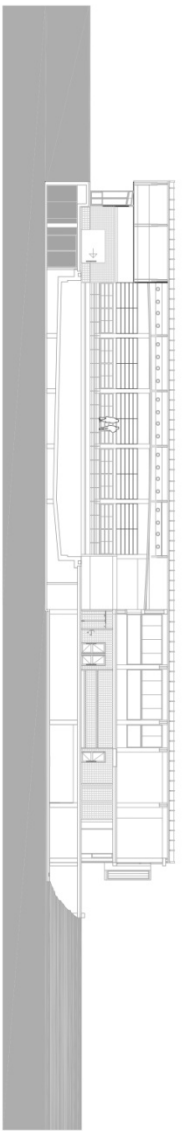


FAÇANA C-C

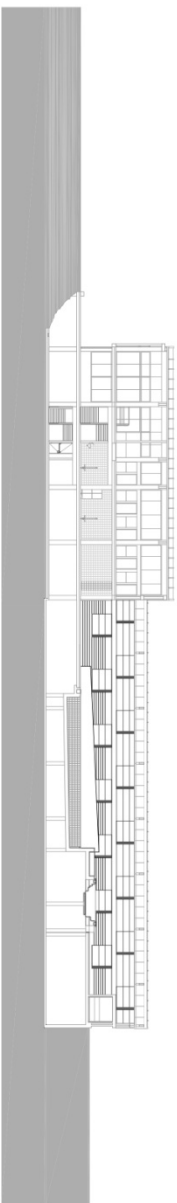


PROJECTE BASIC I EXECUTIU
PISCINA MUNICIPAL COBERTA
MONTCADA I REIXAC
CARRER TARAGONA
SERIE GE GENERALS E:BN=4:1
ALÇATS I SECCIONS 1/1
AJUNTAMENT MONTCADA I REIXAC
AJUNTAMENT MONTCADA I REIXAC
ASSOCIATIU HERNANDEZ ESPINOLLA DEL CAMPANDESAUQUE I B
I, ANTONI HERNANDEZ ESPINOLLA DEL CAMPANDESAUQUE I B

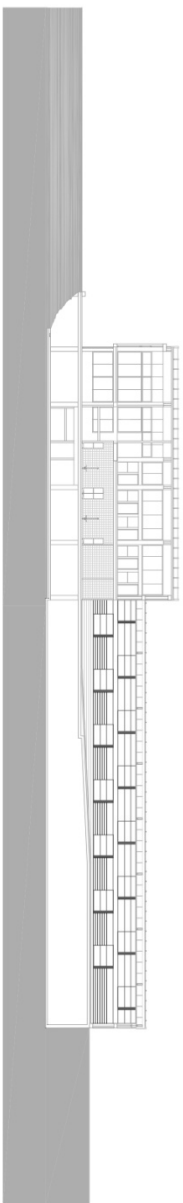
SERIE ORDRE PROJECTE V MES ANY
GE081 23A1101
HERNANDEZ & SAUQUE AROTES S.L
CARRER DE ESPINOLLA, 13 LOCAL 08071 SAUQUE AROTES (BARCELONA) C/ESPINOLLA, 13 LOCAL 08071 SAUQUE AROTES (BARCELONA)



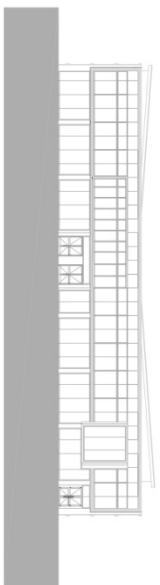
SECCIÓ G-G



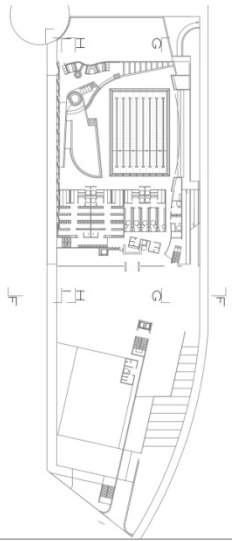
SECCIÓ H-H



SECCIÓ I-I



FAÇANA F-F'



PROJECTE BÀSIC I EXECUTIU
 ESCOLA MUNICIPAL COBERTA
 MONTADA DA I REIXAC
 Obra: Nàutica
 Sèrie GE GENERALS EBN-A2= 14
 ALÇATS I SECCIONS
 AJUNTAMENT MONTADA I REIXAC
 L'ANDRÉS FERNANDO KOPPEZ DEL CARBASSAQUE I B

SÈRIE	GRUP	PROJECTE	V.	MES	ANY
GE091	23A	1101			

HERNANDO & SAUQUÉ AROTES S.L.
AGENCIÓ DE SERVEIS D'ARQUITECTURA I DISENY D'INTERIOR I D'AMBIENT

ANNEX 2. LLISTAT DE SUBROGACIÓ

SUBROGACIÓ PERSONAL

Centre: AJUNTAMENT DE MONTCADA I REIXAC AQUA
Adreça: C/ TARRAGONA, 32
Població: MONTCADA I REIXAC
Província: BARCELONA

RELACIÓ DE PERSONAL A SUBROGAR EN EL SERVEI DE NETEJA

Núm.	Personal (inicials noms i cognoms)	Categoria professional	Tipus de contracte	Data antiguitat	Conveni aplicable	Jornada laboral	Total hores setmana	Brut Mensual	OBSERVACIONS
1	ELS	Netejador/a	189	08/07/2025	79002415012005	100,00%	40,00	1.261,40 €	
2	BET	Netejador/a	289	07/04/2025	79002415012005	76,88%	30,75	1.165,00 €	
3	RAGAL	Netejador/a	200	01/08/2023	79002415012005	69,38%	27,75	1.149,65 €	Baixa IT 20/01/2026
4	ELH	Netejador/a	510	19/01/2026	79002415012005	69,38%	27,75	938,63 €	

ABSENTISME: Percentatge mig d'absentisme dels darrers 12 mesos:	45%
--	------------

Signat (nom, cognoms i càrrec del/de la signant):

Empresa: NET EXPRES SL

Tel: 93 666 64 11

Fax:

e-mail contacte: informacio@netexpres.es

ANNEX 3. CALENDARI D'OBERTURA DE LA INSTAL·LACIÓ

Els horaris generals de la instal·lació són els determinats en el punt 2.5 del present Plec. A continuació s'annexa el calendari i els horaris dels dies festius i especials

CALENDARI 2026

08110 MONTCADA I REIXAC
TEL. +34 935 650 996
C.TARRAGONA, 32

Gener						
dl	dt	dc	dj	dv	ds	dg
			1	2	3	4
5	6	7	8	9	10	11
12	13	14	15	16	17	18
19	20	21	22	23	24	25
26	27	28	29	30	31	

Febrer						
dl	dt	dc	dj	dv	ds	dg
						1
2	3	4	5	6	7	8
9	10	11	12	13	14	15
16	17	18	19	20	21	22
23	24	25	26	27	28	

Març						
dl	dt	dc	dj	dv	ds	dg
						1
2	3	4	5	6	7	8
9	10	11	12	13	14	15
16	17	18	19	20	21	22
23	24	25	26	27	28	29
30	31					

Abril						
dl	dt	dc	dj	dv	ds	dg
		1	2	3	4	5
6	7	8	9	10	11	12
13	14	15	16	17	18	19
20	21	22	23	24	25	26
27	28	29	30			

Maig						
dl	dt	dc	dj	dv	ds	dg
				1	2	3
4	5	6	7	8	9	10
11	12	13	14	15	16	17
18	19	20	21	22	23	24
25	26	27	28	29	30	31

Juny						
dl	dt	dc	dj	dv	ds	dg
1	2	3	4	5	6	7
8	9	10	11	12	13	14
15	16	17	18	19	20	21
22	23	24	25	26	27	28
29	30					

Juliol						
dl	dt	dc	dj	dv	ds	dg
		1	2	3	4	5
6	7	8	9	10	11	12
13	14	15	16	17	18	19
20	21	22	23	24	25	26
27	28	29	30	31		

Agost						
dl	dt	dc	dj	dv	ds	dg
					1	2
3	4	5	6	7	8	9
10	11	12	13	14	15	16
17	18	19	20	21	22	23
24	25	26	27	28	29	30
31						

Setembre						
dl	dt	dc	dj	dv	ds	dg
	1	2	3	4	5	6
7	8	9	10	11	12	13
14	15	16	17	18	19	20
21	22	23	24	25	26	27
28	29	30				

Octubre						
dl	dt	dc	dj	dv	ds	dg
			1	2	3	4
5	6	7	8	9	10	11
12	13	14	15	16	17	18
19	20	21	22	23	24	25
26	27	28	29	30	31	

Novembre						
dl	dt	dc	dj	dv	ds	dg
						1
2	3	4	5	6	7	8
9	10	11	12	13	14	15
16	17	18	19	20	21	22
23	24	25	26	27	28	29

Desembre						
dl	dt	dc	dj	dv	ds	dg
	1	2	3	4	5	6
7	8	9	10	11	12	13
14	15	16	17	18	19	20
21	22	23	24	25	26	27
28	29	30	31			

Horari general d'obertura de 7:00 a 23:00h
 ● Dies amb obertura de 8:00 a 21:00h
 ● Dies amb obertura de 9:00 a 14:00h

■ Festiu Tancats
 ■ Dia amb horari especial de 7:00 a 15:00h
 ■ Dia amb horari especial de 9:00 a 14:00h

■ Obertura i últim dia de piscina estiu
 Horari dilluns a dissabte 10:00 a 19:00h
 Horari diumenge 10:00 a 13:45h

ANNEX 3. HORARI SERVEI DE NETEJA 2026

(AQUA) AJUNTAMENT ...		Sustitución activa durante:	Entrada	Salida	Ln	Mt	Mc	Jv	Vn	Sb	Dm	Fe	Desactivado 2026
(AQUA) AJUNTAMENT DE MONTCADA I REIXAC	Netejadora 1		18:45	01:00	✓		✓	✓	✓				
(AQUA) AJUNTAMENT DE MONTCADA I REIXAC			15:00	16:30		✓							
(AQUA) AJUNTAMENT DE MONTCADA I REIXAC			22:00	01:00		✓							

(AQUA) AJUNTAMENT ...		Sustitución activa durante:	Entrada	Salida	Ln	Mt	Mc	Jv	Vn	Sb	Dm	Fe	Desactivado 2026
(AQUA) AJUNTAMENT DE MONTCADA I REIXAC	Netejadora 2		22:00	01:00	✓		✓	✓	✓				
(AQUA) AJUNTAMENT DE MONTCADA I REIXAC			15:00	18:30						✓			
(AQUA) AJUNTAMENT DE MONTCADA I REIXAC			15:00	16:30	✓		✓	✓	✓				
(AQUA) AJUNTAMENT DE MONTCADA I REIXAC			18:45	01:00		✓							

(AQUA) AJUNTAMENT ...		Sustitución activa durante:	Entrada	Salida	Ln	Mt	Mc	Jv	Vn	Sb	Dm	Fe	Desactivado 2026
(AQUA) AJUNTAMENT DE MONTCADA I REIXAC			05:00	12:45	✓	✓	✓	✓	✓				

Els diumenges es neteja la instal·lació de 15:00 a 17:30h, alternant dues netejadores.

ANNEX 3. HORARIS ACTIVITATS DIRIGIDES

MONTCADA aqua			HORARI D'ACTIVITATS DIRIGIDES Del 13 d'abril al 31 de juliol de 2026					
INICI	FINAL	SALA	DILLUNS	DIMARTS	DIMERCRES	DIJOUS	DIVENDRES	DISSABTE
8.40	9.25	P		WETGYM I		WETGYM I		
9.15	10.00	P	WETGYM I		WETGYM I		WETGYM I	
9.30	10.20	3		*CICLO INDOOR III			*CICLO INDOOR III	
9.30	10.20	1	TBC II	EN FORMA I	BODY PUMP II	GAC II	ZUMBA II	
10.20	11.15	P	WETGYM I	WET AEROBIC I	WETGYM I	WETGYM I	WETGYM I	
10:20	11:20	1	PILATES I	IOGA I	BODY BALANCE I	BODY PUMP II	BODY BALANCE I	BODY PUMP II
11.30	12.20	1						PILATES I
15.20	16.10	1	*CICLO INDOOR III	BODY BALANCE I	ZUMBA II	BODY PUMP II	TBC II	
16.30	17.20	1	PILATES I	TBC II	BODY PUMP II	E. FUNCIONAL III	GAC II	
17.30	18.20	1	BODY PUMP II	ZUMBA II	BODY BALANCE I	ZUMBA II	BODY PUMP II	
17.30	18.20	2	*GAC II		*GAC II			
18.30	19.20	1	ZUMBA II	BODY PUMP II	TBC II	BODY COMBAT II	STYLEDANCE II	
18.30	19.20	3	*CICLO INDOOR III	*CICLO INDOOR III	*CICLO INDOOR III	*CICLO INDOOR III		
18.30	19.15	P	*WETGYM I	*WETGYM I	*WET AEROBIC I	*WETGYM I		
19:30	20:20	2	*E. FUNCIONAL III		*E. FUNCIONAL III			
19.30	20.20	3		*CICLO INDOOR III		*CICLO HIIT III		
19.30	20.20	1	BODY BALANCE I	BODY COMBAT II	ZUMBA II	PILATES I	BODY PUMP II	
19.30	20.15	P	*WETGYM I	*WETGYM I	*WETGYM I	*WETGYM I	*WETGYM I	
20:30	21:20	1	BODY COMBAT II	BODY PUMP II	BODY PUMP II	GAC II		
21:30	22:20	1		IOGA I		IOGA I		

La Direcció podrà, quan ho consideri oportú per necessitats del servei, modificar el nombre i l'ordre de les sessions, el contingut, els horaris i els tècnics que les imparteixen.

CARDIOVASCULAR
TONIFICACIÓ
COS I MENT
AQUÀTICA
I - BAIXA INTENSITAT
II - MITJA INTENSITAT
III - ALTA INTENSITAT






*Aquestes activitats van amb reserva de plaça a través d'APP: Mi Club Online

QUADRANT SALA DE FITNESS

Adjunt hi ha l'actual quadrant del servei d'assessorament a la sala de fitness (77h setmanals).

MONTCADA aqua			HORARI SALA DE FITNESS De l'7 març al 31 de juliol de 2026						
INICI	FINAL	SALA	DILLUNS	DIMARTS	DIMECRES	DIJOUS	DIVENDRES	DISSABTE	DIUMENGE
7:00	7:30	F							
7:30	8:00	F							
8:00	8:30	F							
8:30	9:00	F							
9:00	9:30	F							
9:30	10:00	F							
10:00	10:30	F							
10:30	11:00	F							
11:00	11:30	F							
11:30	12:00	F							
12:00	12:30	F							
12:30	13:00	F							
13:00	13:30	F							
13:30	14:00	F							
14:00	14:30	F							
14:30	15:00	F							
15:00	15:30	F							
15:30	16:00	F							
16:00	16:30	F							
16:30	17:00	F							
17:00	17:30	F							
17:30	18:00	F							
18:00	18:30	F							
18:30	19:00	F							
19:00	19:30	F							
19:30	20:00	F							
20:00	20:30	F							
20:30	21:00	F							
21:00	21:30	F							
21:30	22:00	F							
22:00	22:30	F							
22:30	23:00	F							

La Direcció podrà, quan ho consideri oportú per necessitats del servei, modificar el nombre i l'ordre de les sessions, el contingut, els horaris i els tècnics que les imparteixen.

■ sessions exprés
■ sessions exprés

La cap d'Esports
Noemí Gamón Segarra
11/05/2026