

Expedient núm.: 429/2026

Plec de Clàusules Administratives Particulars

Procediment: Contracte mixt d'obres per procediment obert

Assumpte: Execució del Projecte constructiu sanejament i depuració del nucli de Paüls.

PLEC DE CLÀUSULES ADMINISTRATIVES PARTICULARS

CONTRACTE MIXT D'OBRES I SERVEIS PER PROCEDIMENT OBERT

CLÀUSULA 1. OBJECTE I QUALIFICACIÓ

1.1. Descripció de l'objecte del contracte i necessitats a satisfer amb la contractació projectada:

Objecte del contracte:

L'objecte del contracte consisteix en la contractació de les obres d'execució del Projecte constructiu sanejament i depuració del nucli de Paüls.

L'abast de l'obra, així com els altres condicionants de la contractació, es troben recollits al projecte executiu i al Plec de Prescripcions Tècniques que acompanya aquest licitació.

El contracte es dividirà en 3 parts:

- SERVEIS: Creació model BIM a partir del qual s'executaran les obres
- OBRES: Execució de les obres
- SERVEIS: Posada en marxa i explotació de l'EDAR

Necessitat a satisfer:

Les necessitats a satisfer mitjançant aquesta obra (i els serveis addicionals) objecte de la present contractació estan degudament motivades a la memòria justificativa d'aquesta licitació.

Aquests treballs es realitzen per a donar compliment amb el que marca el Programa de gestió específic dels sistemes públics de sanejament en alta de Catalunya 2022-2033 (PGSAC) aprovat per la Generalitat de Catalunya en l'ACORD GOV/63/2023, de 21 de març i es declaren d'interès prioritari de la Generalitat les obres i actuacions hidràuliques previstes en aquest Programa. Dintre d'aquest, es troba l'actuació amb codi C1.104 Sanejament i depuració del nucli de Paüls (T.M. Paüls).

1.2. Tipus de contracte

El contracte definit té la qualificació de contracte mixt d'obres i serveis, d'acord amb l'article 18 i l'Annex I de la Llei 9/2017, de 8 de novembre, de Contractes del Sector



Públic, per la qual es traslladen a l'ordenament jurídic espanyol les Directives del Parlament Europeu i del Consell 2014/23/UE i 2014/24/UE, de 26 de febrer de 2014.

La licitació d'un contracte mixt de la prestació del servei i de l'obra, ve donada per la necessitat d'assegurar el correcte funcionament final de l'obra realitzada.

D'acord amb l'article 34.2 de la LCSP, "*Només es poden fusionar prestacions corresponents a diferents contractes en un contracte mixt quan aquestes prestacions estiguin vinculades directament entre si i mantinguin relacions de complementarietat que n'exigeixin la consideració i el tractament com una unitat funcional dirigida a la satisfacció d'una necessitat determinada o a la consecució d'un fi institucional propi de l'entitat contractant*". Aquesta justificació és important perquè si no existeix la unitat funcional s'hauria de contractar separatament (una licitació per la part de serveis i una altra per la d'obra).

El règim jurídic de la preparació i l'adjudicació es regeix per les prescripcions corresponents als contractes d'obres, atès que la prestació principal són les obres d'execució del projecte constructiu sanejament i depuració del nucli de Paüls, sent els serveis de creació d'un model BIM i el de posada en marxa de l'EDAR prestacions accessòries per a fer possible que es puguin realitzar les obres i posar-les en funcionament. A més, les obres són la prestació amb el valor estimat més elevat.

L'objecte del contracte és l'execució de les obres corresponents al següent projecte:

Objecte	Projecte constructiu sanejament i depuració dels nuclis de Paüls
Data	Novembre de 2022
Pressupost	2.691.811,00 euros (IVA no inclòs)
Promotor	Consell Comarcal del Baix Ebre
Autor del projecte	META ENGINEERING, SA Josep Secanell Nadales, Enginyer de Camins, Canals i Ports Marta Alcarria Escribano, Enginyera Industrial Visat amb número d'expedient 2022/04119/01 de data 24.11.2022 pel Col·legi d'Enginyers de Camins, Canals i Ports de Catalunya

1.3. Divisió en lots de l'objecte del contracte

D'acord amb el que disposa l'article 99.3 de la Llei 9/2017, de 8 de novembre, de Contractes del Sector Públic, per la qual es traslladen a l'ordenament jurídic espanyol les Directives del Parlament Europeu i del Consell 2014/23/UE i 2014/24/UE, de 26 de febrer de 2014, NO es considera adequada la divisió en lots de l'objecte del contracte, pels següents motius:

Es considera NO adequada la divisió en lots degut a la dificultat de la correcta execució del contracte des del punt de vista tècnic, ja que amb la divisió en lots de l'objecte del contracte es perd l'optimització del control de l'execució global del contracte i la coordinació de l'execució de les prestacions atès que hi ha d'haver una



única empresa assumeixi la responsabilitat de l'actuació. De forma més detallada es justifica la no divisió en lots en que:

La creació del model BIM l'ha d'executar el propi adjudicatari de l'obra ja que a partir d'aquest es realitzarà l'execució de l'obra i del model As-Built amb metodologia BIM. Tot això fa necessari que tant els terminis de creació del model, la informació continguda dintre i la disposició del model per a que sigui compatible amb el sistema de gestió de la informació del propi contractista.

L'execució de les obres l'ha de realitzar un únic contractista ja que és la manera que es pugui assegurar la correcta construcció i assoliment dels objectius de l'obra.

La posada en marxa i explotació de la planta l'haurà de portar a terme el propi contractista que ha realitzat les obres ja que ell tindrà els coneixements adquirits durant la construcció i podrà respondre de forma ràpida a qualsevol imprevist o fallada dels equips, donant la màxima garantia de depuració de les aigües i que al final d'aquest termini, la EDAR funcioni de forma correcta.

1.4 Codis d'identificació de les prestacions objecte del contracte

Els codis CPV d'aquest contracte de conformitat amb el Reglament CE 213/2008 de la Comissió, de 28 de novembre de 2007, pel qual es modifica el Reglament CE 2195/2002 del Parlament europeu i el Consell pel qual s'aprova el Vocabulari comú dels contractes públics (CPV), i les Directives 2004/17/CE i 2004/18/CE del Parlament europeu i el Consell sobre els procediments dels contractes públics, pel que fa referència a la revisió del CPV, són:

Codi CPV	Descripció
45252100-9	Treballs de construcció de plantes depuradores d'aigües residuals

CLÀUSULA 2. PROCEDIMENT DE SELECCIÓ I ADJUDICACIÓ

La forma d'adjudicació de contracte serà el procediment obert, en el qual tot empresari interessat podrà presentar una proposició, quedant exclosa tota negociació dels termes del contracte amb els licitadors. La forma de tramitació serà ordinària.

L'adjudicació del contracte es realitzarà de conformitat amb el que s'estableix en la clàusula desena utilitzant diversos criteris d'adjudicació automàtics, en virtut d'allò que estableixen els articles 145, 146 i concordants de la LCSP.

CLÀUSULA 3. PERFIL DEL CONTRACTANT

Amb la finalitat d'assegurar la transparència i l'accés públic a la informació relativa a la seva activitat contractual, i sense perjudici de la utilització d'altres mitjans de publicitat, aquest Consell Comarcal compta amb el Perfil de Contractant al qual es tindrà accés segons les especificacions que es regulen a la pàgina web següent: www.baixebre.cat



CLÀUSULA 4. DADES ECONÒMIQUES

4.1. Preu del contracte

El preu inclou les despeses generals, el benefici industrial, així com totes aquelles altres despeses que siguin necessàries per a la correcta prestació objecte del contracte. Aquest preu constitueix el preu base de licitació de l'esmentat contracte mixt d'obra, el qual podrà ser millorat a la baixa pel licitador.

El preu de licitació ha estat determinat pel "**Projecte constructiu sanejament i depuració del nucli de Paüls**".

4.2. Pressupost base de licitació

El pressupost base de licitació és de **3.320.017,26 euros**, IVA inclòs, desglossats en 2.743.815,92 euros de base imposable i 576.201,34 euros en concepte d'IVA al tipus vigent del 21%:

Descripció	Import sense IVA	IVA (21 %)	Import amb IVA
Execució de les obres	2.743.815,92 €	576.201,34 €	3.320.017,26 €
TOTAL	2.743.815,92 €	576.201,34 €	3.320.017,26 €

Aquest valor es desglossa en:

Descripció	Import sense IVA	IVA (21 %)	Import amb IVA
Projecte executiu BIM	20.082,00 €	4.217,22 €	24.299,22 €
Execució de les obres	2.691.811,00 €	565.280,31 €	3.257.091,31 €
Posada en marxa i funcionament planta període de prova (90 dies)	31.922,92 €	6.703,81 €	38.626,73 €
TOTAL	2.743.815,92 €	576.201,34 €	3.320.017,26 €

El desglossament dels imports dels tres conceptes dels que consta aquesta licitació estan desglossat a l'Annex 1 del present document.

L'import de la posada en marxa i funcionament de la planta és màxim i inclou les despeses generals i el benefici industrial (19%), i la resta de despeses necessàries per a la correcta prestació de l'objecte del contracte.

- Partida fixa (€/d) que contempla el cost del personal, el manteniment de les EB i col·lectors i varis. Es factura amb el concepte €/dia x dies del mes. (Als efectes de



facturació de la part fixa, es consideren els mesos de febrer d'anys de traspàs com mesos de 28 dies)

- Partida alçada (€) que contempla el cost potència i consum elèctric de les EB i l'EDAR, els reactius i els residus. No s'admetrà, baixa en la partida alçada de les despeses variables, ni tampoc la presentació d'ofertes variants. Es facturarà contra la partida alçada habilitada per aquesta finalitat i anirà acompanyada dels corresponents justificants.

La quantitat indicada com a pressupost base de licitació constitueix la xifra màxima per sobre de la qual s'estimarà que les ofertes de les empreses licitadores excedeixen el tipus de licitació.

El pressupost inclou totes les quantitats necessàries per a la realització dels treballs corresponents, incloent, sense que la relació que segueix sigui limitadora sinó merament enunciativa, els següents:

- Els sous, plus i dietes de tot el personal així com dels col·laboradors, ja sigui propi o extern.
- Els impostos i quotes a la Seguretat Social o mútues.
- Les despeses generals i d'empresa, i el benefici industrial.
- Les despeses i tots impostos amb motiu del contracte, llevat de l'IVA.
- L'increment de despeses que puguin derivar-se de la realització dels treballs nocturns, tant en hores extraordinàries com en dies festius.
- Lloguers, amortitzacions i consums de locals, instal·lacions, mitjans de transport, material d'oficines, maquinari i programari necessaris.

El pressupost d'execució material de l'obra està detallat al projecte constructiu, on es detalla el preu de cada partida.

4.3. Valor estimat del contracte

El **valor estimat del contracte** ascendeix a la quantia de **2.743.815,92 euros (IVA no inclòs)**, de conformitat amb el que disposa l'article 101 de LCSP.

El valor estimat del contracte inclou el pressupost base de licitació sense tenir en compte l'IVA i no inclou ni pròrrogues ni modificacions contractuals, ja que no es preveuen, d'acord amb el següent quadre:

Concepte	Base imposable (€)
Pressupost base de licitació	2.743.815,92
Pròrrogues	0,00
Modificació del contracte	0,00
TOTAL VEC	2.743.815,92

Atenent el valor estimat establert per aquest contracte, no es troba sotmès a regulació harmonitzada d'acord amb el previst a l'article 22 de la LCSP i no és susceptible d'interposició de recurs especial en matèria de contractació a l'empara de les previsions de l'article 44 i següents de la LCSP .

CLÀUSULA 5. EXISTÈNCIA DE CRÈDIT



Les obligacions econòmiques del contracte s'abonaran amb càrrec a la següent aplicació pressupostària:

Anualitat	Aplicació pressupostària
2026	SANEJA-161-62304

La despesa corresponent a l'exercici 2026 i que només cobreix l'import corresponent al termini d'execució d'aquest exercici s'abonarà amb càrrec a l'aplicació a dalt indicada del pressupost comarcal, en la qual existeix crèdit suficient que es reté.

Aquest contracte, per la duració de la seva execució, comporta que la seva despesa s'imputi a diferents exercicis pressupostaris, d'acord amb el següent quadre:

EDAR PAÜLS	TOTAL (amb IVA)	2026	2027	2028
Obra (DD)	3.320.017,26 €	363.000,0 €	2.904.000,0 €	53.017,26 €
Total	3.320.017,26 €	363.000,0 €	2.904.000,0 €	53.017,26 €

Atès que el present contracte comporta despeses de caràcter plurianual, la seva autorització o realització se subordina al crèdit que per a cada exercici autoritzin els respectius pressupostos comarcals.

CLÀUSULA 6. REVISIÓ DE PREUS

No es preveu revisió de preus.

CLÀUSULA 7. TERMINI D'EXECUCIÓ

La durada dels treballs, serà:

- REDACCIÓ DEL BIM DEL PROJECTE CONSTRUCTIU: **3 MESOS** (aquest termini serà simultani amb l'inici de l'execució de les obres i començarà amb la signatura de l'acta de comprovació del replanteig de les obres).
- EXECUCIÓ DE LES OBRES: **11 MESOS**
- TERMINI DE POSADA EN MARXA I FUNCIONAMENT: **3 MESOS** (la duració final d'aquesta actuació dependrà de l'oferta presentada en relació al criteri d'adjudicació previst a la Clàusula 10 d'aquest plec.

En total el termini mínim d'execució serà de **CATORZE (14) MESOS (BIM-OBRA + POSADA EN MARXA)**, començant a comptar des de la data de la signatura de l'acta de comprovació del replanteig i fins a la presentació del document final d'obra en els termes establerts en el PPTP. Aquesta previsió de 14 mesos no inclou les fases en les que l'execució de l'obra no pot avançar degut a l'espera de la validació d'algun tipus de



document o degut a alguna interrupció parcial o completa dels treballs per part d'alguna administració.

El termini final d'execució del contracte dependrà de l'oferta presentada en relació al criteri d'adjudicació previst a la Clàusula 10 d'aquest plec.

No es preveu la possibilitat de pròrroga.

L'incompliment del termini comportarà l'aplicació de les corresponents penalitats previstes en aquests plecs i els plecs de prescripcions tècniques particulars.

CLÀUSULA 8. ACREDITACIÓ DE L'APTITUD PER CONTRACTAR

Podran presentar proposicions les persones naturals o jurídiques, espanyoles o estrangeres, que tinguin plena capacitat d'obrar, no estiguin incurses en prohibicions de contractar, i acreditin la seva solvència econòmica, financera i tècnica o professional.

8.1. CAPACITAT D'OBRAR

Podran presentar proposicions les persones naturals o jurídiques, espanyoles o estrangeres, que tinguin plena capacitat d'obrar i no estiguin incurses en prohibicions de contractar.

La capacitat d'obrar dels empresaris i la no concurrència de prohibicions de contractar s'acreditarà:

- a) Dels empresaris que fossin persones jurídiques mitjançant l'escriptura o document de constitució, els estatuts o l'acte fundacional, en els quals constin les normes per les quals es regula la seva activitat, degudament inscrits, si escau, en el Registre públic que correspongui, segons el tipus de persona jurídica de què es tracti.
- b) Dels empresaris que fossin persona físiques mitjançant fotocòpia del Document Nacional d'Identitat i acreditació d'estar donat d'Alta en l'Impost d'activitats Econòmiques en l'epígraf corresponent.
- c) Dels empresaris no espanyols que siguin nacionals d'Estats membres de la Unió Europea o d'Estats signataris de l'Acord sobri l'Espai Econòmic Europeu s'acreditarà per la seva inscripció en el registre procedent d'acord amb la legislació de l'Estat on estan establerts, o mitjançant la presentació d'una declaració jurada o un certificat, en els termes que s'estableixin reglamentàriament, d'acord amb les disposicions comunitàries d'aplicació.
- d) Dels altres empresaris estrangers, amb informe de la Missió Diplomàtica Permanent d'Espanya en l'Estat corresponent o de l'Oficina Consular en l'àmbit territorial de la qual radiqui el domicili de l'empresa.

8.2. PROHIBICIONS DE CONTRACTAR

La prova, per part dels empresaris, de la no concurrència d'alguna de les prohibicions per contractar, podrà realitzar-se mitjançant testimoniatge judicial o certificació



administrativa, segons els casos. Igualment, podrà ser substituït per una declaració responsable.

8.3. CLASSIFICACIÓ DE L'EMPRESARI

Atès que el contracte té un Valor estimat superior a 500.000 euros, d'acord amb els articles 77 i 80 de la Llei 9/2017 de 8 de novembre, de contractes del sector públic, la classificació empresarial d'obres és obligatòria i acredita la solvència econòmica i tècnica dels licitadors.

En conseqüència, no s'exigiran requisits addicionals de solvència econòmica ni tècnica.

GRUP	SUBGRUP	CATEGORIA	Observacions
K	8	5	K Especials 8 Estacions de tractament d'aigües

8.4. DOCUMENTS HABILITANTS

Tot el personal assignat a l'obra haurà de disposar de formació acreditada en prevenció de riscos laborals, així com tota la formació per a obres que per normativa vigent sigui necessària.

8.5. INSCRIPCIÓ AL REGISTRE OFICIAL DE LICITADORS I EMPRESES CLASSIFICADES DEL SECTOR PÚBLIC

La inscripció en el Registre Oficial de Licitadors i Empreses Classificades del Sector Públic acreditarà d'acord amb l'en ell reflectit i excepte prova en contrari, les condicions d'aptitud de l'empresari quant a la seva personalitat i capacitat d'obrar, representació, habilitació professional o empresarial, solvència econòmica i financera i tècnica o professional, classificació i altres circumstàncies inscrites, així com la concurrència o no concurrència de les prohibicions de contractar que hagin de constar en aquest. Amb la participació en el procediment de licitació s'autoritza al Consell Comarcal del Baix Ebre a consultar el Registre Oficial de Licitadors i Empreses Classificades del Sector Públic del licitador.

CLÀUSULA 9. PRESENTACIÓ DE PROPOSICIONS I DOCUMENTACIÓ ADMINISTRATIVA

9.1. CONDICIONS PRÈVIES

Les proposicions dels interessats hauran d'ajustar-se als plecs, projecte executiu i documentació que regeixen la licitació, i la seva presentació suposa l'acceptació incondicionada per l'empresari del contingut de la totalitat de les seves clàusules o



condicions, sense excepció o reserva alguna.

Cada entitat licitadora no podrà presentar més d'una proposició, ni subscriure cap proposta en unió temporal amb uns altres si ho ha fet individualment o figurar en més d'una unió temporal. La infracció d'aquestes normes donarà lloc a la no admissió de totes les propostes per ella subscrietes.

9.2. PRESENTACIÓ ELECTRÒNICA

La present licitació té caràcter electrònic. Els licitadors hauran de preparar i presentar les seves ofertes obligatòriament de forma electrònica a través de l'eina de preparació i presentació d'ofertes de la Plataforma de Contractació del Sector Públic:

[Perfil Contractant Consell Comarcal Baix Ebre](#)

La utilització d'aquests serveis suposa:

- La preparació i la presentació d'ofertes de forma telemàtica pel licitador.
- La custòdia electrònica d'ofertes pel sistema.
- L'obertura i l'avaluació de la documentació a través de la plataforma.

Les proposicions, juntament amb la documentació preceptiva, es presentaran dins del termini que es determinarà en l'anunci de licitació que, d'acord amb l'article 156 de la LCSP, no serà inferior a vint-i-sis (26) dies naturals a comptar des de la data de publicació de l'anunci de licitació exclusivament de forma electrònica a través de l'Eina de Preparació i Presentació d'ofertes que la Plataforma de Contractació del Sector Públic posa a la disposició de candidats i entitats licitadores per a tal fi.

Per aquest motiu, per participar en aquesta licitació, cal que els licitadors interessats es registrin, en el cas que no ho estiguin, en la Plataforma de Contractació del Sector Públic

L'oferta electrònica i qualsevol altre document que l'acompanyi hauran d'estar signats electrònicament per algun dels sistemes de signatura admesos per l'article 10 de la Llei 39/2015, d'1 d'octubre, del Procediment Administratiu Comú de les Administracions públiques.

Per garantir la confidencialitat del contingut dels sobres fins al moment de la seva obertura, l'eina xifrarà aquests sobres en l'enviament.

Una vegada realitzada la presentació, l'Eina proporcionarà a l'entitat licitadora un justificant d'enviament, susceptible d'emmagatzematge i impressió, amb el segell de temps.

Podeu trobar material de suport sobre com preparar una oferta mitjançant l'eina de sobre digital a l'apartat de "Licitació electrònica" de la Plataforma de Serveis de Contractació Pública, a l'adreça web següent:

https://contractaciopublica.gencat.cat/ecofin_sobre/AppJava/views/ajuda/empreses/index.xhtml?set-locale=ca_ES



9.3. INFORMACIÓ ALS LICITADORS

Quan calgui sol·licitar la informació addicional o complementària a què es refereix l'article 138 de la LCSP, l'Administració contractant haurà de facilitar-la, almenys, sis dies abans que finalitzi el termini fixat per a la presentació d'ofertes, sempre que aquesta petició es presenti amb una antelació mínima de dotze dies respecte d'aquella data. Passat aquest termini, l'òrgan de contractació no està obligat a respondre aquestes consultes. Les respostes tindran caràcter vinculant i s'hauran de fer públiques per tal de garantir la igualtat i concurrència al procediment de licitació. Les consultes es podran realitzar de forma electrònica a través de l'apartat de "preguntes i respostes" habilitat a aquests efectes al perfil del contractant per a la corresponent licitació.

9.4 CONTINGUT DE LES PROPOSICIONS

Les proposicions per prendre part en la licitació es presentaran en DOS ARXIUS ELECTRÒNICS, signats electrònicament pel licitador.

La denominació i el contingut dels sobres és el següent:

ARXIU ELECTRÒNIC «A»: DOCUMENTACIÓ ADMINISTRATIVA

1. Model de declaració responsable que ha de seguir el formulari de **document europeu únic de contractació** aprovat en el si de la Unió Europea. A aquest efecte, el formulari normalitzat del DEUC es troba a la disposició dels licitadors al Perfil del Contractant del Consell Comarcal del Baix Ebre.

[Document europeu únic de contractació \(DEUC\). Contractació pública \(gencat.cat\)](#)

[DEUC \(contrataciondelestado.es\)](#)

Mitjançant el Document europeu únic de contractació (DEUC), els licitadors declaren el següent:

- Que la societat està constituïda vàlidament i que de conformitat amb el seu objecte social es pot presentar a la licitació, així com que la persona signatària del DEUC té la deguda representació per presentar la proposició i el DEUC;
- Que disposa de la classificació corresponent, si s'escau, o que compleix els requisits de solvència econòmica i financera, i tècnica, de conformitat amb els requisits mínims exigits en aquest plec;
- Que no està incursa en prohibició de contractar;
- Que compleix amb la resta de requisits que s'estableixen en aquest plec i que es poden acreditar mitjançant el DEUC.

Així mateix, s'ha d'incloure la designació del nom, cognom i NIF de la persona o les persones autoritzades per accedir a les notificacions electròniques, així com les adreces de correu electròniques i, addicionalment, els números de telèfon mòbil on rebre els avisos de les notificacions. Aquestes dades s'han d'incloure en l'apartat relatiu a "persona o persones de contacte" de la Part II.A del DEUC.

En el cas d'empreses que concorrin a la licitació amb el compromís d'agrupar-se en



una unió temporal si resulten adjudicatàries del contracte, cadascuna ha d'acreditar la seva personalitat, capacitat i solvència, i presentar un DEUC separat. A més del DEUC, han d'aportar un document on consti el compromís de constituir-se formalment en unió temporal en cas de resultar adjudicatàries del contracte.

En el cas que l'empresa licitadora recorri a la solvència i mitjans d'altres empreses de conformitat amb el que preveu l'article 75 de la LCSP, o tingui la intenció de subscriure subcontractes, ha d'indicar aquesta circumstància en el DEUC i s'ha de presentar altre DEUC separat per cadascuna de les empreses a la solvència de les quals recorri o que tingui intenció de subcontractar.

2. Inscripció al RELI, ROLECE, o altre Registre de licitadors, si es disposa (document no obligatori).

ARXIU ELECTRÒNIC «B» : PROPOSICIÓ ECONÒMICA I ALTRES CRITERIS AVALUABLES DE FORMA AUTOMÀTICA

1. La proposició econòmica i els altres criteris avaluable de forma automàtica es presentaran conforme al model inclòs en l'Annex 2 del present plec.

2. Es presentarà una Declaració de Responsable d'adscripció de Mitjans personals conforme als models inclosos en l'Annex 3 i 4 del present plec.

Confidencialitat

Els documents i les dades presentats pels licitadors es poden considerar de caràcter confidencial si inclouen secrets industrials, tècnics o comercials i/o drets de propietat intel·lectual, i quan la seva difusió a terceres persones pugui ser contrària als seus interessos comercials legítims i/o perjudicar la competència lleial entre les empreses del sector; o bé quan el seu tractament pugui ser contrari a les previsions de la normativa en matèria de protecció de dades de caràcter personal.

Si escau, els licitadors han de presentar una declaració de confidencialitat que ha de ser necessària i proporcional a la finalitat o interès que es vol protegir i ha de determinar de forma expressa i justificada els documents i/o les dades facilitades que considerin confidencials. No s'admeten declaracions genèriques o no justificades del caràcter confidencial.

Sens perjudici de la declaració de confidencialitat dels licitadors, davant d'una sol·licitud d'informació correspon a l'òrgan de contractació valorar si aquesta qualificació és correcta, d'acord amb els principis de publicitat i de transparència que regeixen l'actuació administrativa, i corregir-la si s'escau, prèvia audiència dels licitadors.

En cap cas tenen caràcter confidencial la proposta econòmica, les dades que consten a registres públics i els documents avaluable mitjançant un judici de valor.

CLÀUSULA 10. CRITERIS D'ADJUDICACIÓ

Els criteris de valoració que serviran de base estan elaborats d'acord a l'article 145 de la Llei 9/2017, de 8 de novembre, de Contractes del Sector Públic.



Per a la valoració de les proposicions i la determinació de la millor oferta, s'aplicaran diferents criteris d'adjudicació de valoració dels quals tots seran per valoració automàtica.

L'adjudicació recaurà sobre aquella oferta que ofereixi la millor relació qualitat-preu, entesa com la que obtingui la major puntuació resultant de la suma de la valoració del preu i de la qualitat.

CRITERIS D'ADJUDICACIÓ	PUNTUACIÓ PARCIAL	PUNTUACIÓ MÀXIMA
A. Avaluables de forma automàtica		100
A.1. Proposició econòmica	20	
A.2. Ampliació termini garantia	5	
A.3. Control de qualitat	5	
A.4. Disposició de les plaques FV de dalt de l'edifici de control en 4 fileres	7	
A.5. Increment potència fotovoltaica FV fins arribar als 35 Kw	10	
A.6. Disposició de les tanques perimetrals a la zona inferior dels murs de gabions i instal·lació baranes al perímetre de la zona de maniobres de l'EDAR	3	
A.7. Creació de la infraestructura per al consum compartit d'energia FV entre la EDAR i l'EBAR.	3	
A.8. Increment del volum de la cambra de bombament a l'EBAR	7	
A.9. Instal·lació reixa automàtica vertical de fins a l'entrada de l'EBAR i contenidor residus de 100 litres	10	
A.10. Sectorització de la cambra de bombament de l'EBAR i instal·lació de comportes de sectorització	3	
A.11. Increment de les dimensions del col·lector de l'afluent i efluent de l'EBAR	7	
A.12. Increment de les oliveres a traslladar de forma provisional abans de la seva plantació definitiva en zona d'obres	2	
A.13. Instal·lació de barrera biona revestida amb fusta i increment de la seva longitud a l'EBAR.	3	
A.14. Increment de mensualitats de posada en marxa i funcionament del sistema de sanejament	15	



CRITERIS D'ADJUDICACIÓ AVALUABLES DE FORMA AUTOMÀTICA

La puntuació màxima de les ofertes avaluables totes mitjançant criteris automàtics serà de **100 punts**.

La valoració de les ofertes de forma automàtica es realitzarà segons els criteris:

1. Proposició econòmica (valoració màxima 20 punts)

La valoració econòmica de les ofertes presentades es realitzarà amb l'anàlisi de les dades econòmiques de cada oferta amb una puntuació màxima de 20 punts. La fórmula aplicable a efectes de puntuació econòmica és:

On:

P = Puntuació de l'oferta a valorar

P_o = Preu de licitació a valorar

P_{omin} = Preu de licitació més baix de totes les ofertes admeses

IL = Import de licitació

VP = Valor de ponderació, serà igual a 1,2

2. Ampliació del termini de garantia a partir del primer any obligatori (valoració màxima 5 punts)

La puntuació per a l'ampliació del termini de garantia de l'obra, s'establirà segons la següent relació:

AMPLIACIÓ DEL TERMINI DE GARANTIA A PARTIR DEL PRIEMR ANY OBLIGATORI	PUNTUACIÓ
1 any	2,5 punts
2 anys	5 punts

El projecte marca un termini mínim de garantia de l'obra d'un any des de l'acta de recepció, per això l'oferiment d'aquest termini de garantia no puntua ja que no representa un increment. L'ampliació ofertada es sumarà a la garantia mínima (1 any).

S'inclou la valoració de l'ampliació del termini de garantia de les obres, establert en un any, per entendre que és un criteri qualitatiu relacionat amb l'objecte del contracte pels motius que s'exposen a continuació:

Tenint en compte que la garantia definitiva ha de respondre de la inexistència de vicis o defectes de les obres durant el termini de garantia i que durant el desenvolupament de les obres i fins que es compleixi el termini de garantia el contractista és responsable de tots els defectes que es puguin advertir en els treballs, és d'especial rellevància que en aquests contractes que tenen per objecte obres en l'àmbit hidràulic, com és el cas



que ens ocupa, el termini de garantia sigui el més extens possible de manera que resulti un incentiu per a la bona execució i, alhora, es disposi d'un període de temps més ampli per a detectar possibles defectes a esmenar

3. Control de Qualitat. % Sobre el Pressupost d'execució per contracte (PEC) que el licitador es compromet a disposar durant l'execució de les obres per a desenvolupar el Pla de Control de Qualitat (PAQ). (valoració màxima 5 punts)

La puntuació per a l'ampliació del pressupost del PAQ, s'establirà segons la següent relació:

% DESTINAT A PAQ (*)	PUNTUACIÓ
0,5 %	2,5 punt
1 %	5 punts

(*) El licitador/a fixarà l'increment del % que, aplicat sobre l'import d'execució per contracta, i es compromet a disposar durant l'execució de les obres per a desenvolupar el Pla d'Autocontrol de Qualitat (PAQ).

En cas de resultar adjudicatari, aquest % esdevindrà contractual i s'haurà de justificar convenientment en l'elaboració i seguiment del PAQ.

Es considera obligatori un pressupost mínim de control e qualitat de l'1% aplicat sobre l'import d'execució per contracta a càrrec de contractista, pel que aquest increment ofertat se li sumarà a l'1% obligatori.

4. Disposició de les de plaques FV de dalt de l'edifici de control en 4 fileres. (valoració màxima 7 punts)

Aquest criteri pretén instal·lar les plaques FV en 4 fileres, 3 línies uniformement repartides amb suports tipus Solablock (o de característiques similars) i la instal·lació d'una altra línia disposada en una marquesina metàl·lica adossada a la part frontal de l'edifici. En total hi haurà 4 files de panells solars. S'hauran d'adaptar les dimensions de les plaques per a poder-se disposar d'aquesta manera.





Imatge 1. Vista Disposició de les plaques FV en fileres (amb les dimensions de l'edifici del projecte hi poden anar 3 files en coberta i una filera amb marquesina metàl·lica al frontal)



Imatge 2. Vista de plaques FV en marquesina metàl·lica instal·lades en zona frontal tal com es marca en el present criteri.

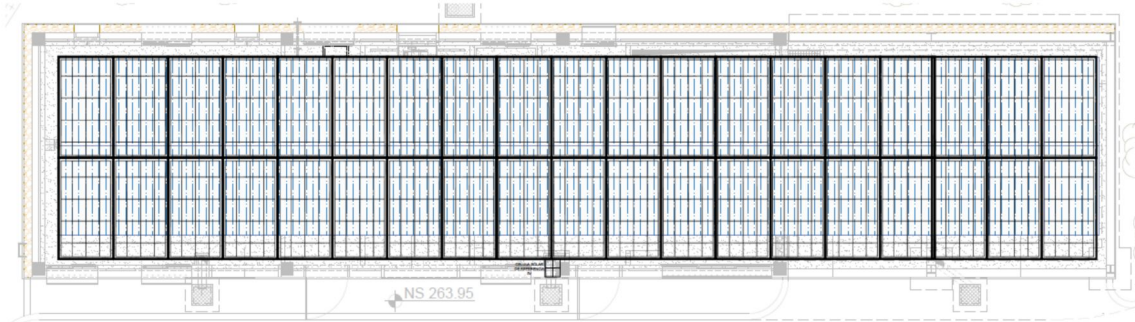
Aquest criteri esta valorat en 12.500,00 € (PEM).

Disposició plaques FV en filera (coberta i marquesina).	PUNTUACIÓ
NO	0 punts
SI	7 punts



S'inclou la disposició de les plaques FV en fileres pels motius que s'exposen a continuació:

- Segons el projecte, les plaques FV es diposen sobre coberta amb una única línia estructural de suport en continu. Això pot donar problemes de manteniment durant la fase d'explotació ja que aquesta disposició dificultarà l'accés a la coberta i a realitzar el seu manteniment (o canvi d'elements).



Imatge 3. La disposició de les plaques en projecte no permeten realitzar un manteniment correcte.

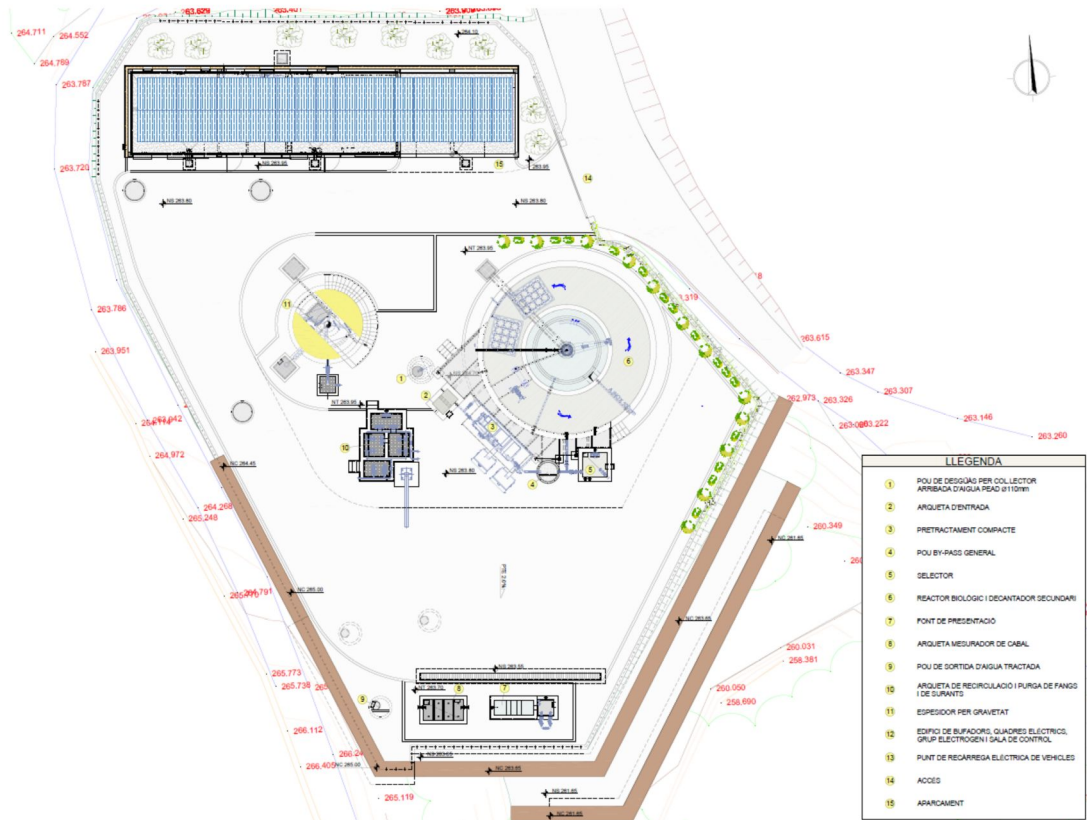
5. Increment potència global fotovoltaica (FV) fins arribar als 35 Kw. (valoració 10 punts)

Aquest criteri pretén realitzar un increment de la potència de la instal·lació FV fins als 35 Kw, amb la instal·lació addicional de plaques FV i un inversor de 15 Kw. La seva disposició serà al punt on es marca a la imatge 4.

Inclourà la instal·lació de panells solars d'última generació per a assolir la potència demanada. Recolzament de tots els panells de la instal·lació sobre estructures tipus solarblock (o similar), tal com es veu a la imatge 5 i la instal·lació d'elements estructurals antipandeig en aquests. Els elements aniran sobre una superfície de grava 20/40 i malla antiherbes.

Inclourà la rasa per a la canalització del cablejat fins al quadre de l'inversor. Aquest criteri està valorat en 25.000,00 € (PEM).





Imatge 4. Ubicació de l'increment de les plaques FV dintre la instal·lació de l'EDAR.



Imatge 5. Plaques FV tipus a instal·lar per a l'execució de la millora.



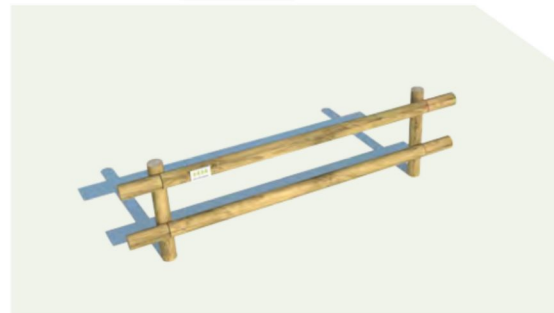
Increment potència global de la instal·lació fotovoltaica (FV) fins arribar als 35 Kw	PUNTUACIÓ
NO	0 punts
SI	10 punts

S'inclou la valoració de l'increment de la instal·lació Fotovoltaica i la seva legalització pels motius que s'exposen a continuació:

- Amb l'actuació es podrà donar compliment amb l'Article 28.2 de la Llei 16/2017 del canvi climàtic, que dicta que al 2020 un mínim del 20% del consum energètic total del conjunt de les instal·lacions públiques de gestió de residus, de sanejament d'aigües residuals urbanes i de potabilització d'aigua, la gestió de les quals és competència dels departaments de la Generalitat o dels organismes que en depenen haurà de procedir de fonts pròpies d'origen renovable.

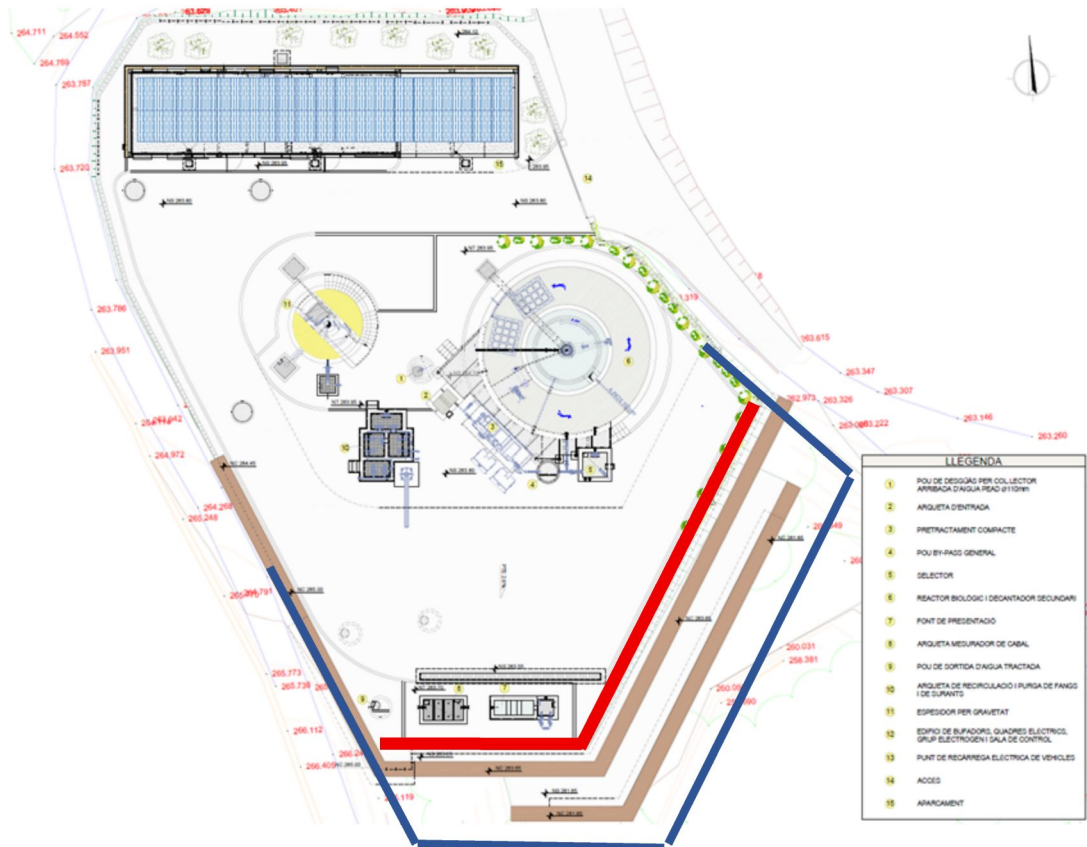
6. Disposició de les tanques perimetrals a la zona inferior dels murs de gabions i instal·lació de baranes en el perímetre de la plataforma de maniobres (3 punts).

Aquest criteri pretén el desplaçament de la tanca de simple torsió, amb els increments de longitud o disposició que sigui necessari, fins als peus dels murs de gabions, per a que les plaques FV de la millora A.5. estiguin dintre del recinte de l'EDAR. En la plataforma de tractament d'aigua s'hi instal·larà una barana de fusta tipus texana amb unions de 1 metre d'alçada (pilons de diàmetre 10 cm) amb dos travessers (diàmetre 8 cm) per a la protecció PRL de la caiguda (veure imatge7), tal com es mostra a la figura següent:



Imatge 6. Detall de la barana a instal·lar en el perímetre de la zona de maniobra





Imatge 7. Disposició de la barana h=1 metre (roig) i desplaçament i ampliació del reixat de simple torsió (blau).

El resultat final serà tal com es mostra a la imatge 6. Aquest criteri està valorat en 15.000,00 € (PEM).

Disposició de les tanques perimetrals a la zona inferior dels murs i instal·lació baranes	PUNTUACIÓ
NO	0 punts
SI	3 punts

S'inclou la valoració de la disposició de les tanques perimetrals a la zona inferior dels murs i instal·lació baranes pels motius que s'exposen a continuació:

- Amb aquesta actuació es protegirà la instal·lació FV de la millora A5, ja que es quedaran dintre del recinte de l'EDAR i també es protegirà del risc de caure de la plataforma de tractament d'aigües (dintre de l'àmbit de la prevenció de riscos laborals).

7. Creació de la infraestructura per al consum compartit d'energia FV entre l'EDAR i l'EBAR. (3 punts)



Aquest criteri pretén aprofitar l'excedent generat per la instal·lació FV de l'EDAR per a poder alimentar l'EBAR que està al costat del nucli urbà. Les dues instal·lacions estan separades 400 metres, pel que és viable el seu aprofitament compartit. Per a poder-ho fer, es necessari ampliar els armaris de disposició dels elements de mesura elèctrics de les dues instal·lacions i la realització de la corresponent legalització. Aquesta millora està valorada en 8.500,00 € (PEM).

Creació de la infraestructura per al consum compartit d'energia FV entre l'EDAR i l'EBAR	PUNTUACIÓ
NO	0 punts
SI	3 punts

S'inclou la valoració de la instal·lació compartida de l'energia FV per part de l'EDAR i l'EBAR, pels motius que s'exposen a continuació:

- Amb l'actuació es podrà donar compliment amb l'Article 28.2 de la Llei 16/2017 del canvi climàtic, que dicta que al 2020 un mínim del 20% del consum energètic total del conjunt de les instal·lacions públiques de gestió de residus, de sanejament d'aigües residuals urbanes i de potabilització d'aigua, la gestió de les quals és competència dels departaments de la Generalitat o dels organismes que en depenen haurà de procedir de fonts pròpies d'origen renovable, ja que la EBAR també s'alimentarà energèticament de la instal·lació de l'EDAR.

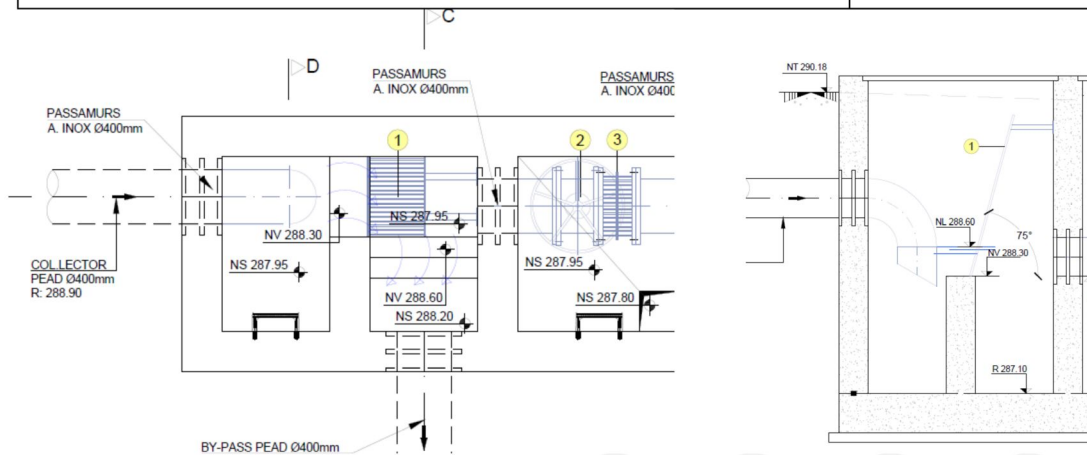
8. Increment del volum de la cambra del bombament de l'EBAR (7 punts)

Aquest criteri pretén incrementar el volum de la cambra de bombament fins a 10 m³ (actualment té 5 m³ de capacitat). Aquest increment contemplaria l'ampliació necessària (llosa, murs, forjats, tapes d'inspecció) amb la mateixa tipologia de materials que hi ha en el projecte. S'hauria de fer aquesta cambra de 3.4 x 2.0 metres de planta lliure (sense comptar murs). Aquest criteri està valorat en 15.200,00 € (PEM).



l'arqueta d'entrada i s'eliminarà l'actual reixa manual de gruixos, per tal de permetre la instal·lació i la fixació de la reixa automàtica. Inclou la seva inclusió en el sistema de control de l'EB i la seva inclusió a l'scada de la planta i el seu telecontrol. Inclou el subministrament d'un contenidor de residus de 100 litres. Aquest criteri està valorat en 22.000,00 € (PEM).

Instal·lació reixa automàtica vertical de fins a l'entrada de l'EBAR i contenidor residus de 100 litres	PUNTUACIÓ
NO	0 punts
SI	10 punts



Imatge 9. Vista en planta i alçat de la reixa de desbast instal·lada en el projecte.



Imatge 10. Vista de reixa de fins de tipus vertical a instal·lar en aquesta millora

S'inclou la valoració de la instal·lació d'una reixa automàtica de fins de tipus vertical com a criteri qualitatiu relacionat amb l'objecte del contracte pels motius que s'exposen a continuació:

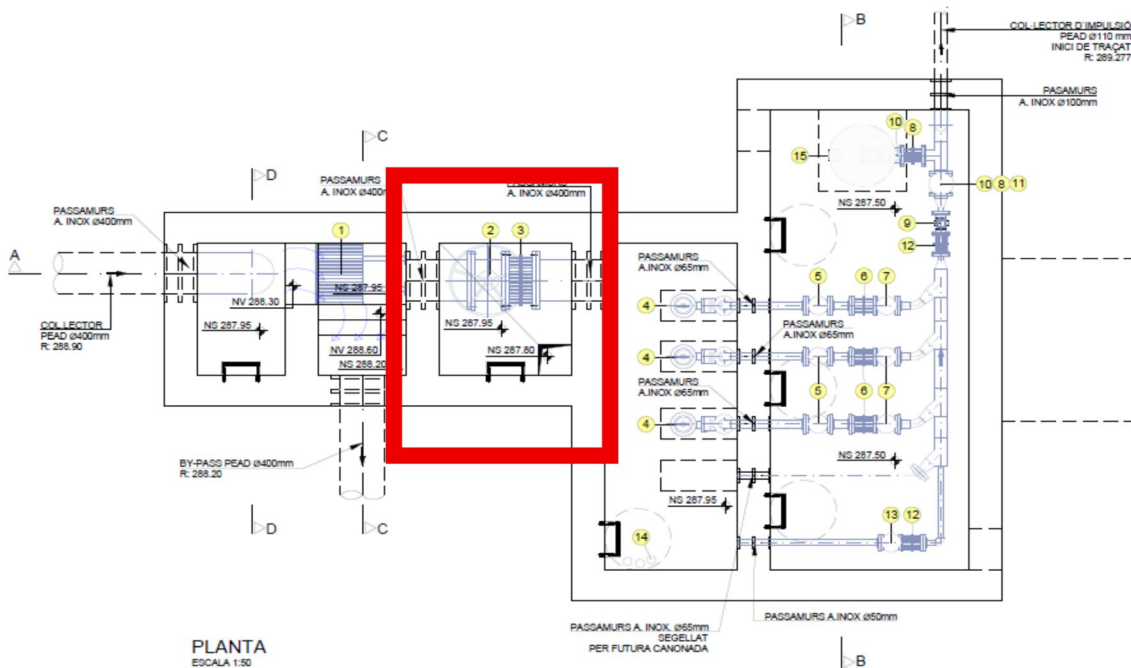


- El projecte inclou una reixa de desbast de tipus manual a l'entrada de l'estació de bombament (veure imatge 9). Amb la realització d'aquesta actuació es millorarà l'entrada de fins a l'estació de bombeig, garantint una major durabilitat de les bombes i l'eliminació de restes sòlides en cas de produir-se un abocament a medi. També es millorarà el tema de PRL ja que no caldrà que l'operari realitzi l'actuació de retirada dels sòlids de forma manual.

10. Sectorització de la cambra de bombament de l'EBAR i instal·lació de comportes (3 punts)

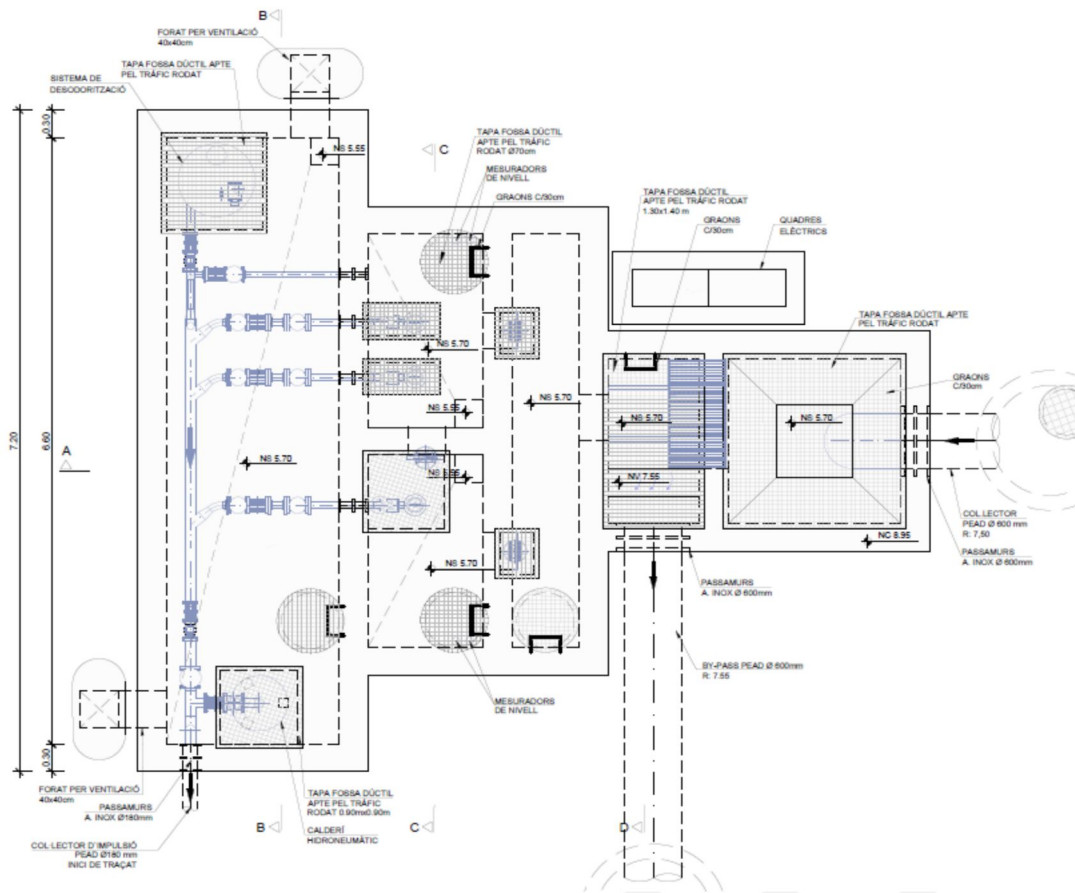
El criteri consisteix en modificar el sistema d'entrada d'aigua fins a les bombes de la EB, mitjançant la creació de 3 cambres: la primera serà d'entrada i estarà controlada per una comporta d'accés. Des d'aquesta es podrà derivar l'aigua cap a un grup de bombeig o un altre mitjançant un altre sistema de comportes. La cambra de bombes estarà sectoritzada i disposarà d'una comporta per a poder-les comunicar en cas de necessitat. La millora inclou la creació de les diferents cambres, la instal·lació de les comportes i la instal·lació en el seu inici d'un conducte de DN400 amb colze que faci de sífó per a evitar esquitxades i males olors. Cada cambra tindrà els seus elements de registre de les mateixes característiques que l'EBAR. Aquest criteri està valorat en 17.500,00 € (PEM).

Sectorització de la cambra de bombament de l'EBAR i instal·lació de comportes	PUNTUACIÓ
NO	0 punts
SI	3 punts



Imatge 11. Vista en planta de l'EBAR existent on es marca (en roig) la vàlvula de tall entre la reixa manual i la cambra de bombament.





Imatge 12. Vista en planta de la sectorització de l'entrada a la cambra de bombament de l'EBAR proposada en aquesta millora. Es veuen les cambres i la zona d'ubicació de les comportes de sectorització

S'inclou la valoració de la sectorització de l'EBAR com a un criteri qualitatiu relacionat amb l'objecte del contracte pels motius que s'exposen a continuació:

- La EBAR del projecte inclou una valvula de tall entre la reixa de gruixos i la cambra de bombament, que no permet fer un canvi d'elements de bombament amb el sistema en marxa. Amb aquesta millora es podrà dividir l'aigua en diferents compartiments, cosa que farà que es puguin substituir els equips de bombeig mentre el sistema està en funcionament, sense ocasionar cap perjudici a la xarxa.

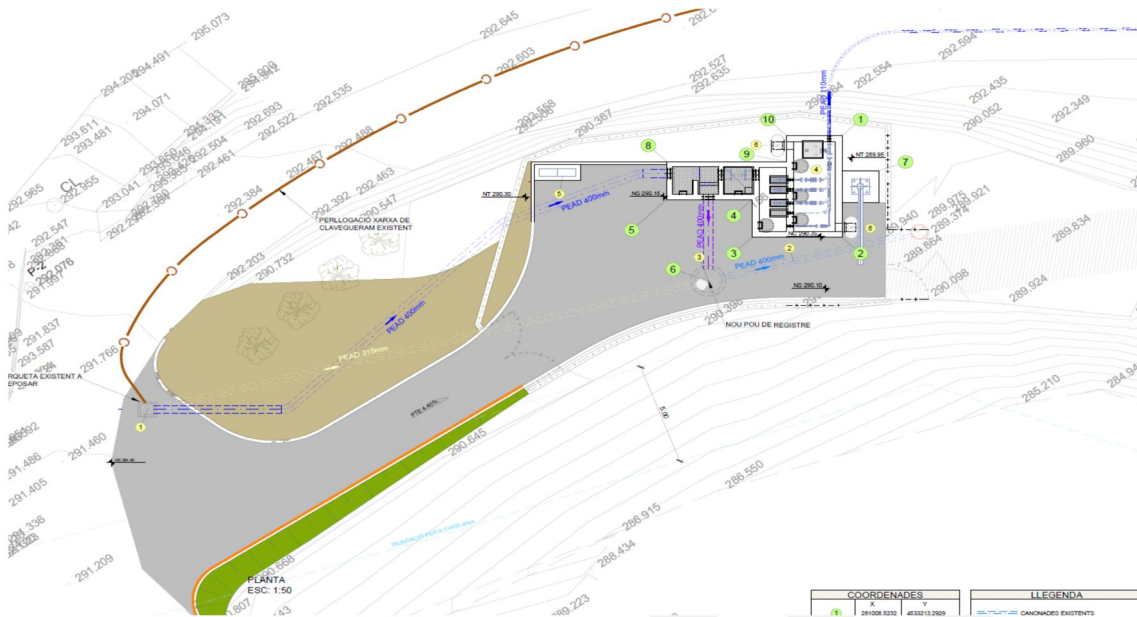
11. Increment del diàmetre del col·lector de l'influent i efluent de l'EBAR. (7 punts)

El criteri consisteix en la modificació del diàmetre del col·lector d'arribada a l'EBAR i el de sortida a medi, passant de DN400 a DN630 en una longitud de 100 metres. Aquesta inclou l'increment del moviment de terres necessari, modificació pous de registre, pou de sortida a medi, modificació dels elements d'entrada i sortida a l'EBAR (instal·lació colze de DN630, eixamplament de l'arqueta d'arribada amb 30 centímetres útils, passamurs entrada i sortida, allotjament sortida col·lector DN630 passada la reixa de desbast),... i tots els elements necessaris per al correcte funcionament de



l'increment del diàmetre del col·lector. Aquest criteri està valorat en 14.000,00 € (PEM).

Ampliació del diàmetre del col·lector afluent i influent de l'EBAR.	PUNTUACIÓ
NO	0 punts
SI	7 punts



Imatge 13. Vista en planta del col·lector afluent i influent de l'EBAR existent, fins a l'arribar a l'abocament a medi.

S'inclou la valoració de l'ampliació del col·lector afluent i efluent de l'EBAR com a un criteri qualitatiu relacionat amb l'objecte del contracte pels motius que s'exposen a continuació:

- El col·lector unitari d'arribada a l'EBAR té un diàmetre de DN400 i el d'evacuació del cabal a medi també té el mateix diàmetre. En total tenen una longitud aproximada de 100 metres. El col·lector unitari projectat té un diàmetre que pot entrar en càrrega en episodis de pluges intenses. Amb l'increment del seu diàmetre s'aconseguirà que el sistema de sanejament no entri en càrrega, funcionant sempre de forma correcta.

12. Increment del nombre de les oliveres a traslladar de forma provisional abans de la seva plantació definitiva en zona d'obres. (2 punts)

El criteri consisteix en l'increment del nombre d'oliveres a tralladar, realitzar un plantat provisional i el seu replantat definitiu en zones d'enjardinament de l'EDAR i EBAR. Inclou la retirada, plantada provisional i replantat de 10 unitats d'oliveres afectades. Aquest criteri està valorat en 15.000,00 € (PEM).



Increment del nombre de les oliveres a traslladar de forma provisional abans de la seva plantació definitiva en zona d'obres	PUNTUACIÓ
NO	0 punt
SI	2 punts

S'inclou la valoració del trasllat d'oliveres existents en la parcel·la amb l'objecte del contracte pels motius que s'exposen a continuació:

- El projecte inclou el trasllat de 2 oliveres situades en la parcel·la i el seu trasplantat en una altra zona. Amb aquesta actuació es millorarà l'afectació mediambiental de la planta ja que es trobarà més integrada gràcies a l'arbrat autòcton disponible.

13. Instal·lació de barrera biona revestida amb fusta i increment de la seva longitud en la zona de l'EBAR (3 punts)

El criteri consisteix en incrementar la longitud de la barrera biona en 30 metres per a millorar la seguretat de l'explotador i que tota la seva longitud (existent i nova) estigui revestida amb fusta tractada amb autoclau.

Instal·lació de barrera biona revestida amb fusta i increment de la seva longitud en la zona de l'EBAR.	PUNTUACIÓ
NO	0 punt
SI	3 punts



Imatge 14. Vista de la barrera tipus biona revestida amb fusta tractada amb autoclau a instal·lar.



S'inclou la valoració de l'ampliació de la instal·lació de la barrera biona i substitució per tanca revestida amb fusta tractada amb autoclau amb l'objecte del contracte pels motius que s'exposen a continuació:

- El projecte contempla la instal·lació d'una barrera biona de tipus metàl·lica en l'accés de la parcel·la de l'EBAR. Amb aquesta millora, s'incrementarà la seguretat PRL dels operaris que realitzin el manteniment del punt d'abocament de l'aigua de l'EBAR ja que la seva longitud s'allargarà i també s'incrementarà la integració ambiental de la zona.

14. Increment de mensualitats de posada en marxa i funcionament del sistema de sanejament. (15 punts)

El projecte inclou la posada en marxa i explotació de la instal·lació per un període de 3 mesos. A partir d'aquest termini, aquesta millora pretén incrementar el temps d'explotació del sistema de sanejament per part del contractista durant el seu període inicial i Inclourà:

Personal necessari per a la seva explotació (veure Annex 1 del present document)

- Cost de l'energia elèctrica
- Cost dels materials
- Altres costos associats detallats en el punt *Dades econòmiques* del present informe.

Aquest criteri està valorat en 10.112,00 € (PEC) mensuals.

Increment de mensualitats de posada en marxa i funcionament del sistema de sanejament	PUNTUACIÓ
1 mensualitats	5 punts
2 mensualitats	10 punts
3 mensualitats	15 punts

S'inclou l'increment de les mensualitats d'explotació de l'EDAR abans de fer la seva recepció definitiva, per entendre que és un criteri qualitatiu relacionat amb l'objecte del contracte pels motius que s'exposen a continuació:

- Amb aquest criteri es podran detectar els problemes de funcionament de la planta durant els primers mesos de funcionament de la mateixa, podent recepcionar de la millor forma la instal·lació amb plenes garanties de funcionament.

En cas de no executar algun dels criteris ofertats, es penalitzarà econòmicament tal com està detallat a l'apartat de les penalitats d'aquest plec.



CLÀUSULA 11. ADMISSIBILITAT DE VARIANTS

No s'admeten variants.

CLÀUSULA 12. OFERTES ANORMALMENT BAIXES

Quan en aplicació dels paràmetres establerts en els criteris de valoració de les ofertes, alguna d'elles estigui incursa en presumpció d'anormalitat, es concedirà als licitadors afectats un termini perquè puguin presentar una justificació adequada de les circumstàncies que els permeten executar aquesta oferta en aquestes condicions, amb els criteris que s'assenyalen sobre aquest tema en l'article 149.4 de la Llei 9/2017, de 8 de novembre, de Contractes del Sector Públic, per la qual es traslladen a l'ordenament jurídic espanyol les Directives del Parlament Europeu i del Consell 2014/23/UE i 2014/24/UE, de 26 de febrer de 2014.

Per determinar si les ofertes contenen valors anormals o desproporcionats s'han d'aplicar els paràmetres següents:

- Si concorre una empresa licitadora, es considera que l'oferta és anormal si compleix els dos criteris següents:

1. Que l'oferta econòmica sigui un 25% més baixa que el pressupost de licitació.
2. Que la puntuació que li correspongui en la resta de criteris d'adjudicació avaluable de forma automàtica diferents del preu sigui superior al 80% de la puntuació màxima assolible amb aquests criteris.

- Si concorren dues empreses licitadores, es considera oferta anormal la que compleixi el criteri següent:

1. Que la puntuació total que li correspongui en la suma de punts de tots els criteris d'adjudicació avaluable de forma automàtica sigui superior en més d'un 20% a la puntuació total més baixa.

- Si concorren tres o més empreses licitadores, es considera oferta anormal la que compleixi un dels dos criteris següents:

1. Quan no hi ha cap puntuació per sota del 90% de la mitjana aritmètica de totes les puntuacions de criteris avaluable de forma automàtica:

- Que la puntuació de la oferta sigui superior en més d'un 10% a la mitjana aritmètica de totes les puntuacions.

2. Quan hi ha puntuacions per sota del 90% de la mitjana aritmètica de totes les puntuacions de criteris avaluable de forma automàtica:

- Que, un cop excloses les puntuacions inferiors al 90% de la mitjana aritmètica de totes les puntuacions, la puntuació de la oferta sigui superior en més d'un 10% a la mitjana aritmètica de les puntuacions que no han estat excloses.



Si de l'aplicació d'aquests criteris s'identifica una determinada oferta com a presumptament anormal o desproporcionada, la Mesa de Contractació requerirà als licitadors afectats per a que en el termini de 5 dies hàbils presentin les justificacions sobre les condicions de l'oferta que siguin susceptibles de determinar el baix nivell del preu o dels costos de la mateixa i, en particular, en relació als punts següents:

- Estalvi que permeti el procediment d'execució del contracte.
- Solucions tècniques adoptades i les condicions excepcionalment favorables de que disposi per a executar la prestació.
- L'originalitat de les prestacions proposades.
- El respecte de les disposicions relatives a la protecció de l'ocupació i les condicions de treball vigents en el lloc en que s'hagi de realitzar la prestació, en especial que l'import de l'oferta permeti respectar els costos salarials mínims per categoria professional, segons el conveni laboral aplicable.
- La possible obtenció d'ajuts públics, acreditant llur concessió sense contravenir les disposicions comunitàries.

Per a la valoració de les ofertes com desproporcionades, la mesa de contractació podrà considerar la relació entre la solvència de l'empresa i l'oferta presentada.

En cas de no justificar l'oferta es considerarà com una retirada injustificada de la proposició, que podria donar lloc a la prohibició de contractar.

Rebudes les justificacions, la Mesa sol·licitarà un informe tècnic, generalment al funcionari que hagi realitzat el plec de prescripcions tècniques, el projecte o l'estudi econòmic del contracte, o a tots en conjunt, que analitzi detalladament les motivacions que hagi argumentat el licitador per poder mantenir la seva oferta.

En tot cas, es rebutjaran les ofertes si es comprova que són que són anormalment baixes perquè vulneren la normativa sobre subcontractació o no compleixen les obligacions aplicables en matèria mediambiental, social o laboral, nacional o internacional, incloent l'incompliment dels convenis col·lectius sectorials vigents.

A la vista de les justificacions dels contractistes l'oferta dels quals hagi estat classificada com a desproporcionada i de l'informe tècnic comarcal que les analitzi, la Mesa de Contractació, proposarà a l'òrgan de contractació motivadament l'admissió de l'oferta o la seva exclusió. En la valoració de les ofertes no s'inclouran les proposicions declarades desproporcionades o anormals fins que no s'hagués seguit el procediment establert en l'art 149 de la Llei 9/2017, de 8 de novembre, de Contractes del Sector Públic, per la qual es traslladen a l'ordenament jurídic espanyol les Directives del Parlament Europeu i del Consell 2014/23/UE i 2014/24/UE, de 26 de febrer, si escau, resultés justificada la viabilitat de l'oferta.

Quan resulti adjudicatària del contracte una empresa que hagués estat incursa en presumpció d'anormalitat, l'òrgan de contractació establirà mecanismes adequats per realitzar un seguiment detallat de l'execució d'aquest, amb l'objectiu de garantir la correcta execució del contracte sense que es produeixi un minvament en la qualitat dels serveis, les obres o els subministraments contractats.

De conformitat amb l'article 107.2 de la LCSP es preveu la possibilitat de la presentació de garantia complementària d'un 5 % en els casos en què l'oferta de l'adjudicatari resultés inicialment incursa en presumpció d'anormalitat.



CLÀUSULA 13. PREFERÈNCIES D'ADJUDICACIÓ EN CAS D'EMPATS

Quan es produeixi un empat en la puntuació atorgada a dues o més ofertes, s'utilitzaran els criteris fixats a la llei, d'acord amb l'article 147.2 de la LCSP. L'empat entre diverses ofertes després de l'aplicació dels criteris d'adjudicació del contracte es resoldrà mitjançant l'aplicació per ordre dels següents criteris socials, referits al moment de finalitzar el termini de presentació d'ofertes:

- a) Major percentatge de treballadors amb discapacitat o en situació d'exclusió social en la plantilla de cadascuna de les empreses, prevalent en cas d'igualtat, el major nombre de treballadors fixos amb discapacitat en plantilla, o el major nombre de persones treballadores en inclusió en la plantilla.
- b) Menor percentatge de contractes temporals en la plantilla de cadascuna de les empreses.
- c) Major percentatge de dones emprades en la plantilla de cadascuna de les empreses.
- d) El sorteig, en cas que l'aplicació dels anteriors criteris no es pot aplicar o no hagués donat lloc a desempat. El sorteig es durà a terme en acte públic, prèvia convocatòria.

La documentació acreditativa dels criteris de desempat, en cas de requerir-se, serà aportada pels licitadors al moment en què es produeixi l'empat, i no amb caràcter previ.

CLÀUSULA 14. MESA DE CONTRACTACIÓ

La Mesa de contractació serà l'òrgan competent per efectuar la valoració de les ofertes i qualificar la documentació administrativa, i actuarà conforme al previst en l'article 326 de la Llei 9/2017, de 8 de novembre, de Contractes del Sector Públic el Reial decret 817/2009, de 8 de maig, pel qual es desenvolupa parcialment la Llei 30/2007, de 30 d'octubre, de Contractes del Sector Públic, desenvolupant les funcions que en aquests s'estableixen.

La Mesa de Contractació, d'acord amb l'establert en el punt 7 de la Disposició Addicional Segona de la Llei 9/2017, de 8 de novembre, de Contractes del Sector Públic, estarà presidida per un membre de la Corporació o un funcionari d'aquesta, i formaran part d'ella, com a vocals, el Secretari i l'Interventor, així com aquells altres que es designin per l'òrgan de contractació entre el personal funcionari de carrera o personal laboral al servei de la Corporació, o membres electes d'aquesta, sense que el seu nombre, en total, sigui inferior a tres. Els membres electes que, si escau, formin part de la Mesa de contractació no podran suposar més d'un terç del total de membres d'aquesta. Actuarà com a Secretari un funcionari del Consell Comarcal.



La seva composició es publicarà a través del perfil de contractant en publicar l'anunci de licitació o bé es farà pública amb caràcter previ a la seva constitució a través d'un anunci específic en el citat perfil.

CLÀUSULA 15. OBERTURA DE PROPOSICIONS

La Mesa de Contractació es constituirà en la data fixada al perfil del contractant i procedirà a l'obertura de l'ARXIU "A" i qualificarà la documentació administrativa continguda en aquests.

Si fos necessari, la Mesa concedirà un termini no superior a tres dies naturals perquè el licitador corregeixi els defectes o les omissions esmenables observats en la documentació presentada.

Posteriorment, en la data que es fixarà també al perfil del contractant, es procedirà a l'obertura de l'ARXIU "B".

A la vista de la valoració dels criteris establerts en aquest plec, la Mesa de Contractació proposarà a l'adjudicatari del contracte

CLÀUSULA 16. REQUERIMENT DE DOCUMENTACIÓ

L'òrgan de contractació requerirà, mitjançant comunicació electrònica, al licitador que hagi presentat la millor oferta perquè, dins del termini de DEU (10) DIES HÀBILS des de la data de l'enviament de la comunicació, constitueixi la garantia definitiva, així com perquè aportació la documentació a la que es refereix l'article 140 de la LCSP i la documentació justificativa de la capacitat i solvència així com de què disposa efectivament dels mitjans que s'hagués compromès a dedicar o adscriure a l'execució del contracte conforme a l'article 76.2 de la LCSP.

En cas que en el termini atorgat a aquest efecte el candidat proposat com a adjudicatari no presenti la garantia definitiva, es considerarà que desisteix de la seva oferta i s'efectuarà proposta d'adjudicació a favor del següent candidat en puntuació, atorgant-li el corresponent termini per constituir la citada garantia definitiva.

CLÀUSULA 17. GARANTIA DEFINITIVA

El licitador que hagués presentat la millor oferta haurà d'acreditar la constitució de la garantia d'un 5% del preu final ofert, exclòs l'Impost sobre el Valor Afegit.

Aquesta garantia podrà prestar-se en alguna de les següents formes:

- En efectiu o en valors, que en tot cas seran de Deute Públic, amb subjecció, en cada cas, a les condicions establertes en les normes de desenvolupament



- d'aquesta Llei. L'efectiu i els certificats d'immobilització dels valors anotats es dipositaran en la Caixa General de Dipòsits o en les seves sucursals enquadrades en les Delegacions d'Economia i Hisenda, o en les Caixes o establiments públics equivalents de les Comunitats Autònomes o Entitats locals contractants davant les quals hagin de fer efecte, en la forma i amb les condicions que les normes de desenvolupament d'aquesta Llei estableixin, sense perjudici del que es disposa per als contractes que se celebrin a l'estranger.
- b) Mitjançant aval, prestat en la forma i condicions que estableixin les normes de desenvolupament d'aquesta Llei, per algun dels bancs, caixes d'estalvis, cooperatives de crèdit, establiments financers de crèdit i societats de garantia recíproca autoritzats per operar a Espanya, que haurà de dipositar-se en els establiments assenyalats en la lletra a) anterior.
 - c) Mitjançant contracte d'assegurança de caució, celebrat en la forma i condicions que les normes de desenvolupament d'aquesta Llei estableixin, amb una entitat asseguradora autoritzada per operar en el ram. El certificat de l'assegurança haurà de lliurar-se en els establiments assenyalats en la lletra a) anterior.

Aquesta garantia respondrà als conceptes inclosos en l'article 110 de la Llei 9/2017, de 8 de novembre, de Contractes del Sector Públic, i una vegada transcorregut el termini de garantia, sense que la recepció formal i la liquidació haguessin tingut lloc per causes no imputables al contractista, es procedirà, sense més demora, a la seva devolució o cancel·lació una vegada depurades les responsabilitats a què es refereix el citat article 110.

L'acreditació de la constitució de la garantia podrà fer-se per mitjans electrònics.

La garantia definitiva constituïda respon conjuntament de totes les prestacions del contracte mixt i, en especial, de les responsabilitats derivades del període de garantia de l'obra.

La seva devolució només procedirà quan s'hagin recepcionat totes les prestacions, s'hagi completat íntegrament el termini de garantia de l'obra i s'hagi aprovat la liquidació final del contracte.

CLÀUSULA 18. DECISIÓ DE NO ADJUDICAR O CELEBRAR EL CONTRACTE I DESISTIMENT DEL PROCEDIMENT

L'òrgan de contractació podrà decidir no adjudicar o subscriure el contracte, per raons d'interès públic degudament justificades i amb la corresponent notificació a les empreses licitadores, abans de la formalització del contracte.

També podrà desistir del procediment, abans de la formalització del contracte, notificant-ho a les empreses licitadores, quan aprecii una infracció no esmenable de les normes de preparació del contracte o de les reguladores del procediment d'adjudicació.

En ambdós supòsits es compensarà a les empreses licitadores per les despeses en què hagin incorregut.



La decisió de no adjudicar o subscriure el contracte i el desistiment del procediment d'adjudicació es publicarà en el perfil de contractant.

CLÀUSULA 19. ADJUDICACIÓ DEL CONTRACTE

Presentada la garantia definitiva, es procedirà, en un termini de CINCO (5) DIES HÀBILS, a adjudicar el contracte a favor del licitador proposat com a adjudicatari.

En cas que en el termini atorgat a aquest efecte el candidat proposat com a adjudicatari no presenti la garantia definitiva, s'efectuarà proposta d'adjudicació a favor del següent candidat en puntuació, atorgant-li el corresponent termini per constituir la citada garantia definitiva.

L'adjudicació, que haurà de ser motivada, es notificarà als candidats o licitadors, havent de ser publicada en el perfil de contractant en el termini de 15 dies.

CLÀUSULA 20. FORMALITZACIÓ DEL CONTRACTE

El contracte es perfeccionarà amb la seva formalització.

D'acord amb l'assenyalat en l'article 99.7 LCSP, cada lot constituirà un contracte.

La formalització del contracte en document administratiu s'efectuarà no més tard dels quinze dies hàbils següents a aquell en què es realitzi la notificació de l'adjudicació als licitadors i candidats; constituint aquest document títol suficient per accedir a qualsevol registre públic.

El contractista podrà sol·licitar que el contracte s'elevi a escriptura pública, corrent del seu càrrec les corresponents despeses.

Quan per causes imputables a l'adjudicatari no s'hagués formalitzat el contracte dins del termini indicat se li exigirà l'import del 3% del pressuposat base de licitació, IVA exclòs, en concepte de penalitat, que es farà efectiu en primer lloc contra la garantia definitiva, si s'hagués constituït i s'efectuarà proposta d'adjudicació a favor del següent candidat en puntuació, atorgant-li el corresponent termini per constituir la citada garantia definitiva.

CLÀUSULA 21. PRERROGATIVES DE L'ADMINISTRACIÓ

L'òrgan de contractació ostenta la prerrogativa d'interpretar el contracte, resoldre els dubtes que ofereixi el seu compliment, modificar-lo per raons d'interès públic, declarar la responsabilitat imputable al contractista arran de l'execució del contracte, suspendre l'execució del mateix, acordar la seva resolució i determinar els efectes d'aquesta.



Igualment, l'òrgan de contractació ostenta les facultats d'inspecció de les activitats desenvolupades pels contractistes durant l'execució del contracte, en els termes i amb els límits establerts en la Llei.

En els procediments que s'instrueixin per a l'adopció d'acords relatius a les prerrogatives haurà de donar-se audiència al contractista.

CLÀUSULA 22. CONDICIONS ESPECIALS D'EXECUCIÓ DEL CONTRACTE

D'acord amb l'article 202 de la Llei 9/2017, de Contractes del Sector Públic, aquest contracte incorpora la següent condició especial d'execució de caràcter mediambiental, directament vinculada a l'objecte del contracte d'obres de sanejament i depuració:

L'empresa adjudicatària haurà de:

- Classificar, separar i gestionar selectivament tots els residus generats durant l'execució de les obres.
- Reutilitzar o valoritzar, sempre que sigui tècnicament possible, els residus inerts i petris generats en excavacions, moviment de terres, demolicions i formació de rases.
- Dipositar els residus no reutilitzables en gestors autoritzats, amb aportació dels justificants oficials (fulls de seguiment, DCS, pesatges, etc.).

La Direcció d'Obra li pot requerir en qualsevol moment:

- Pla de Gestió de Residus.
- Registres mensuals del moviment de residus (traçabilitat completa).
- Certificats del gestor autoritzat en finalitzar els treballs.

L'incompliment reiterat dels requeriments formulats per la direcció d'obra o per l'òrgan de contractació en relació amb aquestes condicions especials d'execució podrà donar lloc a la imposició de les penalitats qualificades com a greus en els termes previstos en el present Plec, sense perjudici d'altres responsabilitats que en poguessin derivar.

CLÀUSULA 23. DRETS I OBLIGACIONS DE LES PARTS

23.1. Abonaments al contractista

L'obra executada s'abonarà al contractista mitjançant certificacions mensuals o periòdiques, que incloguin relacions valorades de l'obra realment executada en el període al que fa referència cada certificació, d'acord amb el que disposen els articles 198 i 240 de la LCSP.

El director de l'obra lliurarà aquestes certificacions de les unitats d'obra acabades, en els terminis establerts en el contracte o per defecte mensualment. Per això es farà la relació valorada dels treballs realitzats "a l'origen" previ amidament.



Els imports de les certificacions seran considerats a compte de la liquidació final, sense que això impliqui l'acceptació o conformitat amb l'obra certificada.

Les prestacions es pagaran d'acord amb l'indicat a continuació:

BIM. L'abonament dels treballs de creació del model BIM es farà en una única certificació, un cop s'hagi rebut i validat el model BIM creat, i tindrà el caràcter de pagament a compte.

OBRA. L'abonament dels treballs d'execució d'obra es farà contra certificacions mensuals i la posterior emissió de les factures corresponents, i tindrà el caràcter de pagament a compte.

POSADA EN MARXA I EXPLOTACIÓ. Es farà contra certificacions mensuals dels treballs realitzats adjuntant el corresponent informe d'exploració.-

En cas d'oferir l'ampliació del termini del criteri d'adjudicació A14, també s'emetrà una certificació dels treballs realitzats adjuntant el corresponent informe d'exploració en cada mensualitat ofertada. En aquests casos les certificacions que portaran associades a una factura econòmica a liquidar seran les tres últimes (per a abonar el que marca la part d'exploració de la licitació).

Les certificacions es faran en base al desglossament de serveis de l'Annex 2.2 d'aquests plecs.

L'adjudicatari emetrà pel sistema de sanejament de Paüls una factura mensual que es calcularà atenent a la següent fórmula:

$$F = [(A * t + B) - P]$$

F= factura de l'adjudicatari

A= despeses fixes en €/dia

B= cost factures proveïdors més el %DG/BI ofertat

t = dies mes

P = valor de la suma de les penalitats

Totes les penalitats que no s'hagin pogut aplicar a la certificació mensual corresponent, s'aplicaran a les següents certificacions mensuals o en cas que no sigui possible es demanarà l'abonament corresponent. El valor total de la suma de penalitats no pot superar mensualment el 10% de la certificació.

La reiteració de la mateixa penalitat 3 vegades seguides al llarg del contracte sense que l'adjudicatari no realitzi cap actuació per solucionar la seva recurrència pot ser motiu de resolució del contracte.

En cas d'avaría del cabalímetre d'aigua tractada, per causes no imputables al manteniment de l'explorador s'utilitzarà la següent metodologia per al càlcul de valor de Q a efectes de facturació:

- Mitjançant la utilització de mesures indirectes d'altres cabalímetres o mitjans de mesura que disposi la instal·lació.



- Mitjançant el càlcul del valor mig de Q dels darrers quinze dies. No es consideraran a l'hora d'efectuar aquest càlcul els valors excepcionals de Q (pluges intenses, infiltracions, aturades de planta, etc...).

En qualsevol cas l'adjudicatari haurà de reparar el mesurador amb caràcter d'urgència.

El pagament de l'última certificació d'explotació restarà condicionada a complir amb els límits qualitatius d'abocaments (mostra integrada de 24h.) definits a l'annex 3 del PPTP i quedarà retinguda fins que es compleixi.

23.2. Pla de Seguretat i Salut

En compliment de l'establert en el Reial decret 1627/1997, de 24 d'octubre, pel qual s'estableixen disposicions mínimes de seguretat i de salut en les obres de construcció el contractista haurà de presentar el Pla de Seguretat i Salut amb el contingut indicat en el citat Reial decret i basat en l'estudi de seguretat o salut o en l'estudi bàsic de seguretat i salut que acompanya al projecte.

Aquest pla haurà de ser aprovat abans de l'inici de l'obra.

23.3. Obligacions laborals, socials i de transparència

El contractista està obligat al compliment de la normativa vigent en matèria laboral i de seguretat social. Així mateix, està obligat al compliment del Reial decret Legislatiu 1/2013, de 29 de novembre, pel qual s'aprova el text refós de la Llei General de drets de les persones amb discapacitat i de la seva inclusió social, de la Llei Orgànica 3/2007, de 22 de març, per a la igualtat efectiva de dones i homes, de la Llei 31/1995, de 8 de novembre, sobre efectiva de dones i homes, de la Llei Orgànica 2/2024, d'1 d'agost, de representació paritària i presència equilibrada de dones i homes, de la Llei 31/1995, de 8 de novembre, sobre Prevenció de Riscos Laborals, i del Reglament dels Serveis de Prevenció, aprovat per Reial decret 39/1997, de 17 de gener, així com de les normes que es promulguin durant l'execució del contracte.

L'empresa contractista està obligada a complir durant tot el període d'execució del contracte les normes i les condicions fixades en el conveni col·lectiu d'aplicació, si bé en tot cas, l'adjudicatari estarà obligat a complir les condicions salarials dels treballadors conforme al Conveni Col·lectiu sectorial d'aplicació.

Així mateix, de conformitat amb l'establert en l'article 4 de la Llei 19/2013, de 9 de desembre, de transparència, accés a la informació i bon govern, l'adjudicatari del contracte està obligat a subministrar a l'Administració, previ requeriment, tota la informació necessària per al compliment de les obligacions previstes en la citada norma, així com en aquelles normes que es dictin en l'àmbit del Consell Comarcal.

23.4. Obligacions essencials que poden ser causa de resolució del contracte.

Tindran la condició d'obligacions essencials d'execució del contracte, les següents:



- a) El compliment de la proposta de l'adjudicatari en tot allò que hagi estat objecte de valoració d'acord amb els criteris d'adjudicació establerts per al contracte.
- b) Les obligacions establertes en el present plec de clàusules administratives particulars en relació amb la subcontractació.
- c) Les obligacions establertes en el present plec de clàusules administratives particulars en relació amb l'adscripció de mitjans personals i materials a l'execució del contracte.
- d) El compliment estricte de les mesures de seguretat i salut previstes en la normativa vigent i en el pla de seguretat i salut.
- e) El pagament dels salaris als treballadors i la seva retenció d'IRPF, així com l'abonament puntual de les quotes corresponents a la Seguretat Social.

Per controlar el compliment d'aquestes obligacions contractuals essencials, l'adjudicatari ha de presentar almenys trimestralment davant la unitat administrativa que ha tramitat el contracte, la següent informació:

- Els documents justificatius dels pagaments salarials i a la Seguretat Social, així com dels realitzats als subcontractistes.
- Informe específic de les actuacions que realitza per al compliment de les seves obligacions en matèria de seguretat i salut laboral, indicant les incidències que s'hagin produït sobre aquest tema en cada trimestre.

El responsable del contracte elaborarà un informe sobre el compliment d'aquesta justificació. En aquest informe es farà també expressa referència al compliment de les obligacions indicades en aquesta clàusula en relació amb el personal que gestiona el contracte.

Sense aquest informe favorable no es donarà curs al pagament de la factura corresponent i s'iniciarà immediatament un expedient de penalització o de resolució del contracte, segons sigui procedent.

En cas de canvi de la persona que ocupa el càrrec de delegat/ada d'obra, de cap d'obra, encarregat i/o de responsable d'equips i instal·lacions, l'adjudicatari del contracte té l'obligació de comunicar i acreditar aquesta circumstància i sol·licitar autorització al Consell Comarcal per a la substitució de la persona afectada amb una antelació mínima de 15 dies, sempre amb el mateix (o superior) perfil professional.

L'adjudicatari/a del contracte, s'obliga a mantenir en vigor una pòlissa de responsabilitat civil i de tot risc construcció que cobreixi aquella responsabilitat en què pogués incórrer amb motiu de l'execució del present contracte i a mantenir-la durant la seva vigència. En cas de qualsevol incompliment d'aquest apartat, l'adjudicatari/a serà plenament i íntegra responsable dels riscos no assegurats.

L'empresa contractista respon de l'execució correcta de les obres i de la seva explotació d'acord amb el projecte aprovat vigent.

En qualsevol supòsit de resolució de contracte, l'adjudicatari/a resta obligat a deixar les obres confinades i en condicions de total seguretat a criteri del director/a de les obres, qui emetrà un informe detallant les mesures a adoptar per l'adjudicatari/a, al seu càrrec, per a garantir aquest extrem.



L'empresa contractista executa el contracte al seu risc i ventura i està obligada a indemnitzar els danys i perjudicis que es causin a terceres persones com a conseqüència de les operacions que requereixi l'execució del contracte, excepte en el cas que els danys siguin ocasionats com a conseqüència immediata i directa d'un ordre del Consell Comarcal o que els danys siguin conseqüència dels vicis del projecte.

L'empresa contractista és responsable, fins que es compleixi el termini de garantia, dels defectes que puguin advertir-se en la construcció, sense perjudici dels supòsits de força major establerts en l'article 239 de la LCSP i també per vicis ocults durant 15 anys des de la recepció de les obres, d'acord amb el que estableix l'article 244 de la LCSP.

En cas que les obres afectin a un dels municipis declarats de protecció especial de l'ambient atmosfèric mitjançant el decret 226/2006, de 23 de maig, i que la direcció general de Qualitat Ambiental i Canvi Climàtic del departament de Territori i Sostenibilitat dicti un avís preventiu de contaminació atmosfèrica per partícules PM10 (partícules en suspensió de diàmetre inferior a 10 micres), l'empresa contractista s'obliga a aplicar, al seu càrrec, les mesures indicades pel Consell Comarcal orientades a reduir l'impacte de les obres ocasionat per la càrrega, descàrrega, manipulació, apilament o transport de material pulverulent, així com pel trànsit de vehicles, camions i maquinària. En cas de decretar-se un episodi de contaminació ambiental per PM10, el Consell Comarcal podria decretar la suspensió temporal de qualsevol activitat potencialment generadora de pols mentre duri l'episodi.

Altres obligacions de l'empresa contractista:

a) L'empresa contractista està obligada en l'execució del contracte al compliment de les obligacions aplicables en matèria mediambiental, social o laboral que estableixen el dret de la Unió Europea, el dret nacional, els convenis col·lectius o les disposicions de dret internacional mediambiental, social i laboral que vinculin a l'Estat, i en particular les que estableix l'annex V de la LCSP.

També està obligada a complir les disposicions vigents en matèria d'integració social de persones amb discapacitat i fiscals.

L'incompliment de les obligacions en matèria mediambiental, social o laboral esmentades i, en especial, els incompliments o els retards reiterats en el pagament dels salaris o l'aplicació de condicions salarials inferiors a les derivades dels convenis col·lectius que sigui greu i dolosa, donarà lloc a la imposició de penaltats a què es refereix la clàusula 28 d'aquest plec.

L'empresa contractista s'obliga a complir les condicions salarials dels treballadors de conformitat amb el conveni col·lectiu sectorial aplicable.

b) L'empresa contractista s'obliga a aplicar en executar el contracte les mesures destinades a promoure la igualtat entre homes i dones.

c) L'empresa contractista ha de complir les ordres i les instruccions que, en la interpretació tècnica del contracte, li doni la persona que exerceix la direcció de l'obra i la persona responsable del contracte, segons el cas.

d) L'empresa contractista ha de facilitar a la persona que exerceix la direcció de l'obra i a l'Administració l'accés a tota la informació, tant documental com de camp, que li requereixin en qualsevol moment durant l'execució de les obres.

e) L'empresa contractista ha de conservar el llibre d'ordres.



f) L'empresa contractista ha d'emprar el català en les seves relacions amb l'Administració derivades de l'execució de l'objecte d'aquest contracte. Així mateix, l'empresa contractista i, si escau, les empreses subcontractistes han d'emprar, almenys, el català en els rètols, les publicacions, els avisos i en la resta de comunicacions de caràcter general que es derivin de l'execució de les prestacions objecte del contracte.

L'empresa contractista ha de lliurar els treballs objecte d'aquest contracte, almenys, en català. Específicament, l'empresa contractista ha de redactar en llengua catalana la documentació del projecte i les llegendes dels plànols i documentació tècnica annexa, tant en paper com en suport digital, que s'obtingui com a resultat de la realització dels treballs segons les determinacions del clausulat específic del plec de prescripcions tècniques particulars.

Així mateix, l'empresa contractista assumeix l'obligació de destinar a l'execució del contracte els mitjans i el personal que resultin adients per assegurar que es podran realitzar les prestacions objecte del servei en català. A aquest efecte, l'empresa adjudicatària haurà d'adoptar les mesures de formació del seu personal necessàries per garantir que el personal que, si escau, pugui relacionar-se amb el públic, tingui un coneixement suficient de la llengua catalana per desenvolupar les tasques d'atenció, informació i comunicació de manera fluida i adequada.

En tot cas, l'empresa contractista i, si escau, les empreses subcontractistes, queden subjectes en l'execució del contracte a les obligacions derivades de la Llei 1/1998, de 7 de gener, de política lingüística i de les disposicions que la desenvolupen

g) L'empresa o empreses contractistes s'ha de fer càrrec de les despeses següents:

Les derivades dels assaigs i anàlisis de materials i unitats d'obres i dels informes específics que la persona que exerceix la direcció facultativa ordeni, sense perjudici d'aquells previstos en el plec de prescripcions tècniques.

Les derivades de les autoritzacions, llicències, documents i qualsevol informació d'organismes oficials o particulars.

Les derivades dels tributs que corresponguin al contracte o a l'objecte del contracte.

El pagament de la taxa municipal per a la sol·licitud de la llicència urbanística d'obres i de l'Impost sobre construccions, instal·lacions i obres, si s'escau, i qualsevol altre impost, taxa, compensació, gravamen o despesa que pugui ser aplicable segons les disposicions vigents, en la forma i quantia que assenyalin.

Les derivades de la instal·lació, manteniment i retirada de les tanques publicitàries que informen al públic sobre l'inici i final de l'obra i de la resta de mesures d'informació que s'acordin. El conjunt d'aquestes despeses no superarà el dos per mil del preu del contracte.

De qualsevol altre que resulti d'aplicació segons les disposicions vigents, en la forma i condicions que aquestes assenyalin.

h) L'empresa contractista està obligada a instal·lar pel seu compte els senyals necessaris per indicar l'accés a l'obra, la circulació a la zona que ocupen els treballs i els punts de possible perill a causa de l'obra, tant en la zona esmentada com en els límits i rodalies. A més, l'empresa contractista ha de tenir cura de la conservació i manteniment dels cartells i senyals esmentats i estarà obligada a la seva immediata reposició. Les despeses que s'originin aniran al seu càrrec.



i) L'empresa contractista, com a mínim vuit dies abans de la data de l'inici de les obres, està obligada a instal·lar pel seu compte, prèvia la conformitat del Consell Comarcal, la tanca publicitària que informi sobre l'inici i la finalització de les obres.

També està obligada a publicar en un diari de gran circulació l'anunci sobre l'inici i finalització de les obres, d'acord amb els criteris establerts per l'òrgan de contractació.

Així mateix, ha de comunicar a l'Administració, mitjançant la persona que exerceix la direcció facultativa de l'obra, les incidències que puguin sorgir durant l'execució, a l'efecte de l'oportuna informació a la ciutadania i a les administracions afectades, i a realitzar les actuacions d'informació, en el cas que l'Administració així ho requereixi.

L'empresa contractista ha d'assumir el cost d'altres mesures d'informació a la ciutadania i a les persones usuàries que l'Administració decideixi dur a terme i que es concretin en el plec de prescripcions tècniques.

j) L'empresa contractista s'obliga al compliment de tot allò que estableix la Llei orgànica 3/2018, de 5 de desembre, de protecció de dades personals i garantia dels drets digitals i a la normativa de desenvolupament, en relació amb les dades personals a les quals tingui accés amb ocasió del contracte; i, a partir del dia 25 de maig de 2018, al que estableix el Reglament (UE) 2016/679, del Parlament Europeu i del Consell, de 27 d'abril de 2016, relatiu a la protecció de les persones físiques pel que fa al tractament de dades personals i a la lliure circulació d'aquestes dades i pel qual es deroga la Directiva 95/46/CE.

La documentació i la informació que es desprengui o a la qual es tingui accés amb ocasió de l'execució de les prestacions objecte d'aquest contracte i que correspon a l'Administració contractant responsable del fitxer de dades personals, té caràcter confidencial i no podrà ésser objecte de reproducció total o parcial per cap mitjà o suport. Per tant, no se'n podrà fer ni tractament ni edició informàtica, ni transmissió a tercers fora de l'estricta àmbit de l'execució directa del contracte.

k) L'adjudicatari queda obligat a facilitar a l'Administració tota la informació necessària per a donar compliment a la Llei 19/2013, de 9 de desembre, de transparència, accés a la informació pública i bon govern i a l'article 3.5 de la Llei 19/2014, de 29 de desembre, de transparència, accés a la informació pública i bon govern. Aquesta informació serà facilitada a l'Administració prèvia sol·licitud per part d'aquesta. La informació al complet serà facilitada en un termini d'un mes a comptar des de la sol·licitud formulada per l'Agència, excepte que el contractista pugui acreditar la impossibilitat material de facilitar la informació en aquest termini.

m) CLÀUSULA ÈTICA

1. Els alts càrrecs, personal directiu, càrrecs de comandament, càrrecs administratius i personal al servei de l'Administració pública i del seu sector públic, que intervenen, directament o indirectament, en el procediment de contractació pública estan subjectes al Codi de principis i conductes recomanables en la contractació pública i se'ls aplicaran les seves disposicions de forma transversal a tota actuació que formi part de qualsevol fase del procediment de contractació d'acord amb el grau d'intervenció i de responsabilitat en els procediments contractuals.

La presentació de l'oferta per part dels licitadors suposarà la seva adhesió al Codi de principis i conductes recomanables en la contractació pública d'acord amb els compromisos ètics i d'integritat que formen part de la relació contractual.

2.1 Els licitadors, contractistes i subcontractistes assumeixen les obligacions següents:



- a) Observar els principis, les normes i els cànons ètics propis de les activitats, els oficis i/o les professions corresponents a les prestacions objecte dels contractes.
- b) No realitzar accions que posin en risc l'interès públic en l'àmbit del contracte o de les prestacions a licitar.
- c) Denunciar les situacions irregulars que es puguin presentar en els processos de contractació pública o durant l'execució dels contractes.
- d) Abstenir-se de realitzar conductes que tinguin per objecte o puguin produir l'efecte d'impedir, restringir o falsejar la competència com per exemple els comportaments col·lusoris o de competència fraudulenta (ofertes de resguard, eliminació d'ofertes, assignació de mercats, rotació d'ofertes, etc.).
- e) En el moment de presentar l'oferta, el licitador ha de declarar si té alguna situació de possible conflicte d'interès, als efectes del que disposa l'article 64 de la LCSP, o relació equivalent al respecte amb parts interessades en el projecte.

Si durant l'execució del contracte es produís una situació d'aquestes característiques el contractista o subcontractista està obligat a posar-ho en coneixement de l'òrgan de contractació.

- f) Respectar els acords i les normes de confidencialitat.
- g) A més, el contractista haurà de col·laborar amb l'òrgan de contractació en les actuacions que aquest realitzi per al seguiment i/o l'avaluació del compliment del contracte, particularment facilitant la informació que li sigui sol·licitada per a aquestes finalitats i que la legislació de transparència i la normativa de contractes del sector públic imposen als contractistes en relació amb l'Administració o administracions de referència, sens perjudici del compliment de les obligacions de transparència que els pertoquin de forma directa per previsió legal.

2.2 Els licitadors, contractistes i subcontractistes, o llurs empreses filials o vinculades, es comprometen a complir rigorosament la legislació tributària, laboral i de seguretat social i, específicament, a no fer operacions financeres contràries a la normativa tributària en països que no tinguin normes sobre control de capitals i siguin considerats paradisos fiscals per la Unió Europea.

2.3 Totes aquestes obligacions i compromisos tenen la consideració de condicions especials d'execució del contracte.

- n) **CLÀUSULA LINGÜÍSTICA**
 - 1. Es lliurarà tota la documentació necessària pel compliment del contracte en català i fer-ne ús en les obres objecte de contracte.
 - 2. Que en les relacions, actuacions, la documentació i els instruments de comunicació entre l'empresa i les persones destinatàries es faci servir el català.

23.5. Recepció i termini de garantia

1. Recepció i garantia de les obres.

1.1 Recepció de les obres

A la recepció de les obres concorreran el facultatiu designat per l'Administració, el director de les obres, l'òrgan interventor del Consell Comarcal, i el contractista, assistit si ho desitja del seu facultatiu. S'aixecarà l'acta corresponent signada per totes les parts.



De conformitat amb la Disposició Addicional Tercera de la LCSP, l'òrgan interventor assistirà a la recepció material, podent ser assistit per un tècnic especialitzat diferent del director de l'obra i del responsable del contracte.

1.2 Mesurament general i certificació final

Rebudes les obres es procedirà a l'amidament general amb assistència del contractista, formulant-se pel director de l'obra, en el termini d'un mes des de la recepció, el mesurament de les realment executades d'acord amb el projecte. Sobre la base del resultat del mesurament general el director de l'obra redactarà la corresponent relació valorada.

El procediment de mesurament general i certificació final de les obres es regula en l'article 166 del Reglament 1098/2001, de 12 d'octubre.

Dins del termini de tres mesos comptats a partir de la recepció, l'òrgan de contractació haurà d'aprovar la certificació final de les obres executades, que serà abonada al contractista a compte de la liquidació del contracte.

1.3 Termini de garantia

Si les obres són declarades en bon estat i conformes, s'aixecarà acta de recepció i s'iniciarà el termini de garantia, que serà d'un any, o el que hagi ofert l'adjudicatari com a millora, fins a un màxim de tres anys.
L'ampliació del termini de garantia no donarà dret a cap compensació econòmica addicional

1.4 Vicis i defectes durant la garantia

Si durant el termini de garantia s'acrediten vicis o defectes imputables al contractista, aquest estarà obligat a la seva reparació en els termes indicats pel director de l'obra, sense cap dret econòmic derivat de l'ampliació del termini de garantia.

1.5 Informe final i devolució de garantia

Durant els quinze dies anteriors al venciment del termini de garantia, el director de l'obra redactarà un informe sobre l'estat de les obres. Si és favorable, es procedirà a cancel·lar la garantia i a la liquidació del contracte.

Si l'informe és desfavorable, el contractista haurà de reparar les deficiències en el termini que s'indiqui, continuant essent responsable de la conservació de les obres fins a la correcta reparació.

2. Recepció i responsabilitats del servei de creació del model BIM

2.1 Recepció del servei

Un cop lliurat el model BIM en el format i contingut exigits al Plec de Prescripcions Tècniques, el responsable del contracte i el director de les obres procediran a la seva comprovació.



En el termini màxim de **30 dies**, es formalitzarà:

- **a)** l'acta de recepció del servei, si el lliurament és correcte, o
- **b)** requeriment de correccions, si s'observen errors, omissions o incoherències.

2.2 Correcció d'errors o incoherències

En cas de detectar-se defectes, l'empresa adjudicatària haurà de:

- esmenar-los en el termini que fixi el responsable del contracte,
- sense generar cap increment de cost,
- i sense alterar el calendari d'execució de les obres.

2.3 Absència de termini de garantia

Atesa la naturalesa de la prestació, no s'estableix un termini de garantia en el sentit de les obres.

No obstant això: L'adjudicatari respondrà dels errors detectats en el model BIM fins a la liquidació del contracte, d'acord amb els articles 314 i 315 de la LCSP (responsabilitat per prestació defectuosa).

2.4 Recepció definitiva

La recepció serà definitiva quan:

- s'hagin corregit tots els defectes,
- s'hagi verificat la coherència geomètrica, paramètrica i documental,
- i s'hagi validat el model com a base per a l'execució de les obres.

La recepció del model BIM es farà d'acord amb els requisits i especificacions tècniques establerts al Plec de Prescripcions Tècniques Particulars i al Manual BIM de l'ACA.

Els requisits tècnics del model BIM (LOD, classificació, contingut, entorn CDE i formats IFC i natiu) són els establerts al PPTP.

3. Recepció i responsabilitats del servei de posada en marxa i explotació de l'EDAR

3.1 Recepció de la posada en marxa

La direcció facultativa i el responsable del contracte verificaran, un cop finalitzats els treballs d'arrencada i ajustament:

- el correcte funcionament hidràulic, mecànic i elèctric,
- l'estabilització del procés biològic,
- el compliment dels paràmetres de disseny establerts al projecte i al PPTP.

Formalitzaran un Acta de posada en marxa.

3.2 Recepció del servei d'explotació

La recepció s'efectuarà un cop finalitzat el període contractual d'explotació, sempre que:

- s'hagin complert els paràmetres d'abocament,
- no hi hagi incidències pendents,



- i s'hagi entregat tota la documentació final d'exploració.

3.3 Responsabilitat per prestació defectuosa

Durant el servei, el contractista respon:

- del funcionament continuat i estabilitat del procés,
- del correcte manteniment dels equips,
- i de qualsevol deteriorament imputable a una operació inadequada.

Aquest règim no és un “termini de garantia” sinó una obligació de prestar el servei correctament durant tota la seva vigència.

La recepció administrativa del servei de posada en marxa i explotació es farà d'acord amb els requisits, seqüència i objectius tècnics establerts al Plec de Prescripcions Tècniques Particulars.

23.6. Despeses exigibles al contractista

El director d'obra verificarà i certificarà l'adequació de l'obra al projecte i pressupostos aprovats i a la llicència atorgada.

Són de compte del contractista les despeses de la formalització del contracte, si s'escau, així com qualsevol llicència o autorització requerida segons les disposicions vigents en la forma i quantia que aquestes assenyalin.

23.7. Obligacions relatives a la gestió de permisos, llicències i autoritzacions

El contractista estarà obligat, tret que l'òrgan de contractació decideixi gestionar-ho per si mateix i així l'hi faci saber de forma expressa, a gestionar els permisos, llicències i autoritzacions establertes en les ordenances municipals i en les normes de qualsevol altre organisme públic o privat que siguin necessàries per a l'inici, execució i lliurament del subministrament, sol·licitant de l'Administració els documents que para això siguin necessaris.

El contractista queda obligat a instal·lar, al seu càrrec, les senyalitzacions precises per indicar l'accés a l'obra, les de circulació a la zona que ocupen els treballs, així com les dels punts de possible perill derivat de l'execució de les obres.

CLÀUSULA 24. SUBCONTRACTACIÓ

S'autoritza la subcontractació parcial de les prestacions accessòries objecte del contracte en els termes i amb les condicions que estableix l'article 215 de la Llei 9/2017, de 8 de novembre, de Contractes del Sector Públic.

Si no s'ha indicat prèviament a l'oferta, el contractista comunicarà per escrit al Consell Comarcal del Baix Ebre i la direcció de l'obra, després de l'adjudicació del contracte o



a l'inici de la seva execució, la intenció de celebrar subcontractes o qualsevol modificació d'aquesta, tot indicant la part de la prestació a subcontractar i la seva identitat.

Les sol·licituds per cedir qualsevol part del contracte hauran de formular-se per escrit i acompanyar-se amb un testimoni que acrediti que l'organització que s'ha d'encarregar dels treballs que han de ser objecte de subcontracte està particularment capacitada i equipada per a la seva execució. L'acceptació del subcontracte no eximirà a l'empresa contractista de la seva responsabilitat contractual.

En aquest contracte s'estableixen com a tasques crítiques les assignades a les figures de delegat/da d'obra, cap d'obra, encarregat d'obra i responsable d'equips i instal·lacions, atenent a la seva vinculació directa amb el resultat de les prestacions contractades i a les responsabilitats que se'n deriven.

Per aquest motiu, i atenent a allò previst a l'article 215.2 e) de la LCSP, les empreses licitadores no podran concertar amb tercers la realització dels treballs assignats a les figures de delegat/da d'obra, cap d'obra, encarregat/da d'obra i responsable d'equips/instal·lacions.

La subcontractació haurà de realitzar-se complint els requisits bàsics següents:

a) Comunicació prèvia i per escrit al Consell Comarcal del Baix Ebre de les dades següents en relació amb cada subcontracte que pretengui realitzar:

-Identificació del subcontractista, amb les seves dades de personalitat, capacitat i solvència.

-Identificació de les parts del contracte a realitzar pel subcontractista.

-Import de les prestacions a subcontractar.

b) No podrà subcontractar-se amb persones o empreses inhabilitades per contractar amb l'Administració ni freturoses de la capacitat, solvència i habilitació professional precisa per executar les prestacions concretes que se subcontracten.

c) El contractista que subcontracti haurà de comprovar amb caràcter previ a l'inici dels treballs que subcontracti, l'afiliació i alta en la Seguretat Social dels treballadors que realitzin els treballs en qüestió en compliment de l'establert en el Reial decret llei 5/2011, de 29 d'abril, de mesures per a la regularització i control de l'ocupació submergida i foment de la rehabilitació d'habitatges.

d) El contractista haurà d'informar als representants dels treballadors de la subcontractació, d'acord amb la legislació laboral.

e) Els subcontractistes quedaran obligats només davant el contractista principal que assumirà la total responsabilitat de l'execució del contracte enfront del Consell Comarcal, amb arranjament estricte als plecs de clàusules administratives particulars i als termes del contracte, sense que el coneixement per part del Consell Comarcal del Baix Ebre de l'existència de subcontractacions alteri la responsabilitat exclusiva del contractista principal.

f) El contractista haurà d'abonar als subcontractistes el preu pactat per les prestacions que realitzin com a mínim en els terminis previstos en la Llei 3/2004, de 29 de desembre, per la qual s'estableixen mesures de lluita contra la morositat en les operacions comercials. Per garantir tal compliment, amb cada facturació al Consell Comarcal deurà el contractista aportar el justificant del pagament dels treballs



realitzats en el mes anterior per les empreses o autònoms que hagi subcontractat en el marc del contracte actual.

CLÀUSULA 25. MODIFICACIONS CONTRACTUALS PREVISTES

No es preveu de manera expressa, de conformitat amb l'article 204 de la Llei 9/2017, de 8 de novembre, de Contractes del Sector Públic, la possibilitat de què durant l'execució del contracte es realitzin modificacions del seu objecte.

Les modificacions del contracte i els preus contradictoris estaran regulats per l'article 242 de la LCSP.

CLÀUSULA 26. SUCESSIÓ EN LA PERSONA DEL CONTRACTISTA

En els casos de fusió, escissió, aportació o transmissió d'empreses o branques d'activitat d'aquestes continuarà el contracte vigent amb l'entitat resultant, que quedarà subrogada en els drets i obligacions que derivin d'aquest, si es produeixen les condicions exigides en l'article 98 de la Llei 9/2017, de 8 de novembre, de Contractes del Sector Públic.

És obligació del contractista comunicar fefaentment a l'Administració qualsevol canvi que afecti a la seva personalitat jurídica, suspent-se el còmput dels terminis legalment previst per a l'abonament de les factures corresponents fins que es verifiqui el compliment de les condicions de la subrogació.

Si no pogués produir-se la subrogació per no reunir l'entitat a la qual s'atribueixi el contracte les condicions de solvència necessàries, es resoldrà aquest, considerant-se a tots els efectes com un supòsit de resolució per culpa del contractista.

CLÀUSULA 27. CESSIÓ DEL CONTRACTE

El contracte podrà ser objecte de cessió amb els límits i requisits de l'article 214 de la Llei 9/2017, de 8 de novembre, de Contractes del Sector Públic:

- a) Que l'òrgan de contractació autoritzi, de forma prèvia i expressa, la cessió.
- b) Que el cedent tingui executat almenys un 20 per 100 de l'import del contracte
- c) Que el cessionari tingui capacitat per contractar amb l'Administració i la solvència que resulti exigible en funció de la fase d'execució del contracte, havent d'estar degudament classificat si tal requisit ha estat exigut al cedent, i no estar incurs en una causa de prohibició de contractar.



- d) Que la cessió es formalitzi, entre l'adjudicatari i el cessionari, en escriptura pública.

CLÀUSULA 28. PENALITATS PER INCOMPLIMENT

28.1 Disposicions generals

D'acord amb l'article 192 de la LCSP, les penalitats s'imposaran quan el contractista incompleixi parcialment o totalment les obligacions contractuals, ja sigui en l'execució de les obres, en la creació del model BIM o en la posada en marxa i explotació de l'EDAR.

La imposició de penalitats és compatible amb:

- la facultat resolutòria del contracte (arts. 193 i 211 LCSP),
- l'exigència de danys i perjudicis addicionals, i
- l'execució de la garantia.

28.2 Penalitats aplicables a l'execució de les obres

28.2.1. Incompliments específics

1. En cas d'incompliment de les obligacions en matèria mediambiental, social o laboral que estan especificades en el punt 6 del present document, es podrà acordar la imposició d'una penalitat corresponent al 10 per 100 del preu del contracte, IVA exclòs.
2. Sens perjudici de poder aplicar, ateses les circumstàncies de cada cas, la facultat resolutòria del contracte, en aplicació dels articles 193.3 i 193.4 de la LCSP s'estableixen les següents penalitats per demora en l'execució de les obres:
 - Penalitats diàries en la proporció de 0,60 € per cada 1.000,00 € del preu d'execució de les obres, IVA exclòs. S'entendrà que l'execució de les obres comença amb la signatura de l'acta de comprovació del replanteig i que finalitza amb l'emissió, per part del director de les obres, del certificat de finalització de les obres un cop realitzats tots els treballs previstos al projecte constructiu vigent, obtinguts els permisos i autoritzacions necessaris i legalitzats tots els equips que reglamentàriament així ho requereixin
 - En cas d'incompliment del termini atorgat pel director/a de les obres, director/a ambiental (si escau) i coordinador/a en matèria de seguretat i salut per a l'execució de qualsevulla ordre en l'exercici de les seves responsabilitats s'estableixen les següents penalitats: diàries en la proporció de 1,50 € per cada 1.000,00 € del preu d'execució de les obres, IVA exclòs.
 - En cas d'incompliment del compromís de presentar el Pla de Seguretat i Salut en el treball en el termini de vint-i-un dies naturals des de la notificació de



l'adjudicació, s'aplicaran les següents penalitats: diàries en la proporció de 1,00 € per cada 1.000,00 € del preu del contracte.

- En cas de compliment defectuós per part de l'empresa contractista a criteri del director/a de les obres o del CCBE, sense que aquest fet posi en perill la funcionalitat o seguretat de l'element defectuós que obligui a la seva demolició i reconstrucció posterior, el CCBE podrà aplicar una penalitat econòmica de fins el 10% del pressupost d'execució material de l'element defectuós en funció de la seva gravetat i sota el seu criteri, amb independència de l'aplicació de les mesures correctives necessàries que dicti el director/a de les obres per a poder validar aquest element.

28.2.2 Supòsits addicionals d'incompliment en l'obra

Sense perjudici de les penalitats anteriors, constitueixen incompliments sancionables:

- Omissió de la comunicació immediata d'incidències rellevants.
- Reticència o demora injustificada a facilitar informació requerida pel CCBE o la Direcció Facultativa.
- Presentació de certificacions o facturació incorrecta o fora de procediment.
- Incompliment de requeriments, ordres o instruccions del CCBE o de la Direcció Facultativa.
- Ocultació o falsejament d'informació relativa al control de l'obra o a la seguretat.
- Suspensió injustificada dels treballs.
- Incompliment de condicions especials d'execució relacionades amb l'obra.

Penalitat: 1.000 € per cada supòsit, llevat que ja estigui prevista una penalitat específica superior.

28.3 Penalitats aplicables a la posada en marxa i explotació de l'EDAR

D'acord amb l'article 192 de la LCSP es preveuen les penalitats següents:

1. Les situacions descrites a continuació facultaran al CCBE a penalitzar al contractista amb la pèrdua de retribució indicada per cada una d'elles:

SITUACIÓ	VALOR PENALITAT
La manca de comunicació immediata de qualsevol incidència que pugui suposar una afecció al medi	1.000 €
La manca d'enviament de la informació requerida en forma i temps	1.000 €
Per cada mostra intolerable segons s'estableix	3.000 €



al PPTP. (Aplica tant a mostres integrades com puntuals)	
Per cada mostra no conforme que superi el valor de N (mostres no conformes permeses/any segons s'estableix al PPTP. (Aplica tant a mostres integrades com puntuals)	1.000 €
Per la manca de depuració total o parcial d'aigües residuals, imputables al contractista	Durada < de 12 h: 1.000 € Durada de 12 a 24 h: 2.000 € Durada > de 24 h: 5.000 €
El no compliment de qualsevol altra de les obligacions del contractista determinades al PPTP, al contracte o a l'oferta	1.000 €
El no compliment d'una instrucció o requeriment del CCBE o l'ACA.	1.000 €
La reducció de la dedicació del personal parcial o total respecte a la dedicació de l'oferta (baixes o no contractacions)	La reducció proporcional dels costos fixes establerts per aquest recurs
Sancions o multes que pogués aplicar qualsevol organisme oficial quan s'originin per negligència de l'explotador.	Import de la corresponent sanció
El pagament de l'última certificació d'explotació restarà condicionada a complir amb els límits qualitius d'abocaments (mostra integrada de 24h.) definits a l'annex 3 del PPT.	Import certificació final de l'explotació retinguda fins que es compleixi.
No execució de les milliores ofertades (Fitxa annex 2.3)	Import de cada millora no executada incrementat en un 50%

Les penalitats s'aplicaran mensualment si es donen els motius durant el mes anterior.

Així, doncs, en cas de reiteració, es podran tornar a aplicar les penalitzacions en els mesos successius.

La reiteració per 3 vegades, sense que l'adjudicatari no realitzi cap actuació per solucionar la seva recurrència, podrà ser causa de resolució del contracte.

28.4 Règim general de demora i efectes

L'empresa contractista està obligada a complir el termini total d'execució del contracte i els terminis parcials fixats, si s'escau, en el programa de treball.



Si l'empresa contractista incorregués en demora respecte del compliment dels terminis total o parcials, per causes que li siguin imputables, l'òrgan de contractació podrà optar, ateses les circumstàncies del cas, per la resolució del contracte amb pèrdua de la garantia o per la imposició de les penalitats, en la forma i condicions establertes en els articles 193 i 194 de la LCSP i en aquest Plec.

L'Administració tindrà la mateixa facultat si l'empresa contractista incompleix parcialment, per causes imputables que li siguin imputables, l'execució de les prestacions definides en el contracte.

Si el retard respecte al compliment dels terminis fos produït per motius no imputables a l'empresa contractista i aquesta ofereix complir si se li amplia el termini inicial d'execució, se li concedirà un termini, almenys, igual al temps perdut, a menys que el contractista en demani un altre de més curt.

En tot cas, la constitució en demora de l'empresa contractista no requerirà intimació prèvia per part de l'Administració.

28.5 Procediment d'imposició i execució de penalitats

1. **Inici i tramitació.** La imposició de penalitats requerirà la tramitació d'un expedient contradictori sumari, que s'iniciarà tan aviat com l'òrgan de contractació o el responsable del contracte tingui constància acreditada de l'incompliment. El responsable del contracte emetrà proposta raonada amb la descripció de l'incompliment, el seu abast temporal, la responsabilitat del contractista i l'import proposat d'acord amb aquest Plec (art. 194.2 LCSP).

2. **Audiència.** Es concedirà al contractista un tràmit d'audiència de 5 dies hàbils per a al·legacions i proves.

3. **Resolució.** L'òrgan de contractació, previ informe del responsable del contracte i informe jurídic, dictarà resolució motivada d'imposició de penalitat, que serà immediatament executiva (art. 194.3 LCSP). La resolució posarà fi a la via administrativa.

4. **Execució i cobrament.** Les penalitats i, si escau, les indemnitzacions complementàries per danys i perjudicis (art. 110 LCSP), es faran efectives per deducció en certificacions o pagaments pendents; en defecte, per càrrec a la garantia definitiva; i, si fos insuficient, per la via de constrenyiment com a ingrés de dret públic.

5. **Temporalitat i acumulació.** Quan es verifiquin incidències reiterades sobre una mateixa prestació, les penalitats podran acumular-se en liquidacions mensuals, sens perjudici de la immediata correcció de l'incompliment. En el cas de penalitats d'explotació, es manté el règim mensual de comprovació i imposició previst en aquest Plec.



6. **Salvaguarda tècnica.** La no execució conforme al projecte i al PPTP, a més de penalitats, habilita l'Administració a exigir el rescabaments pels danys i perjudicis efectivament causats i les mesures correctores que indiqui la Direcció Facultativa

28.6 Límits quantitius

1. La quantia individual de cada penalitat no podrà superar el 10% del pressupost del contracte (IVA exclòs).
2. El conjunt de penalitats imposades no podrà superar el 50% del preu del contracte.
3. Aquests límits operen sense perjudici de la resolució del contracte quan procedeixi (arts. 193 i 211 LCSP) i de l'exigència de danys i perjudicis.

CLÀUSULA 29. RESOLUCIÓ DEL CONTRACTE

La resolució del contracte tindrà lloc en els supòsits que s'assenyalen en aquest Plec i en els fixats en els articles 211 i 245 de la Llei 9/2017, de 8 de novembre, de Contractes del Sector Públic, i s'acordarà per l'òrgan de contractació, d'ofici o a instàncies del contractista.

A més el contracte podrà ser resolt per l'òrgan de contractació quan es produeixin incompliment del termini total o dels terminis parcials fixats per a l'execució del contracte que faci presumiblement raonable la impossibilitat de complir el termini total, sempre que l'òrgan de contractació no opti per la imposició de les penalitats de conformitat amb la clàusula 28.

Així mateix seran causes de resolució del contracte a l'empara de l'article 211 f) de la Llei 9/2017, de 8 de novembre, de Contractes del Sector Públic les establertes com a obligacions essencials per l'òrgan de contractació.

La resolució del contracte donarà lloc a la comprovació, mesurament i liquidació de les obres realitzades conformement al projecte, fixant els saldos pertinents a favor o en contra del contractista. Serà necessària la citació del contractista per a la seva assistència a l'acte de comprovació i mesurament.

Quan el contracte es resolgui per culpa del contractista, es confiscarà la garantia definitiva, sense perjudici de la indemnització pels danys i perjudicis originats a l'Administració, en el que excedeixin de l'import de la garantia.

D'acord amb l'article 211.2 de la LCSP quan concorrin diverses causes de resolució del contracte amb diferents efectes quant a les conseqüències econòmiques de l'extinció, haurà d'atendre's a la qual hagi aparegut amb prioritat en el temps.

CLÀUSULA 30. PERSONA RESPONSABLE DEL CONTRACTE



30.1. Designació i àmbit

D'acord amb l'article 62 de la LCSP, l'òrgan de contractació designa una persona responsable del contracte ("Responsable del contracte"), que exerceix les funcions de seguiment, impuls i coordinació de totes les prestacions que integren el contracte (obres, serveis BIM i posada en marxa i explotació de l'EDAR). Per al contacte d'obres, el director facultatiu de l'obra, que serà l'adjudicatari de la licitació que s'està tramitant per a la Direcció d'obres, exercirà les funcions pròpies de direcció i control de l'obra. Per a les prestacions de serveis, l'òrgan de contractació designarà un Responsable del contracte dels serveis (BIM i/o explotació).

30.2. Funcions del Consell Comarcal del Baix Ebre

- a) Supervisar l'execució integral del contracte i dictar instruccions necessàries per a la correcta realització de les prestacions, sense alterar l'objecte, el preu ni les condicions essencials del contracte.
- b) Coordinar els diferents agents implicats (direcció d'obra, direcció ambiental, coordinació de seguretat i salut, responsables de servei BIM/explotació, Intervenció, etc.).
- c) Proposar la imposició de penalitats (art. 194.2 LCSP) i informar incidències.
- d) Emetre els informes de seguiment i l'informe d'avaluació final de la contractació (resultats, compliment d'objectius, aspectes tècnics i econòmics).
- e) Requerir la documentació i registre d'execució (actes, informes, GMAO, CDE, analítiques, etc.).
- f) Vetllar pel compliment de les condicions especials d'execució i de les obligacions mediambientals, socials i laborals.

30.3. Funcions específiques per a la prestació d'obres (DIRECTOR FACULTATIU I COORDINADOR DE SEGURETAT I SALUT)

Les funcions específiques del Director de l'Obra i el Coordinador de Seguretat i Salut estan degudament detallades a la licitació que s'està tramitant del Director d'Obra i Coordinador de Seguretat i Salut d'aquesta obra.

30.4. Funcions específiques per al servei de creació del model BIM (responsable del contracte)

- a) Validar el PEB, els LOD, l'estructura de models i el CDE segons PPTP/Manual BIM ACA.
- b) Comprovar lliuraments (IFC i nadius), coordinació i clash detection; requerir esmenes sense cost.
- c) Formalitzar la recepció tècnica del servei BIM i verificar la coherència per a l'ús en obra.



30.5. Funcions específiques per al servei de posada en marxa i explotació de l'EDAR (responsable del contracte)

- a) Verificar la posada en marxa (compliment de paràmetres de disseny) i formalitzar l'acta corresponent.
- b) Controlar la qualitat d'efluent, la freqüència d'analítiques, el registre GMAO, el personal i la documentació (informes mensuals, GIS, etc.) segons PPTP.
- c) Proposar penalitats mensuals previstes a aquest plec.

CLÀUSULA 31. UNITAT ENCARREGADA DEL SEGUIMENT I EXECUCIÓ

De conformitat amb el que es disposa en l'article 62.1 de la LCSP, la unitat encarregada del seguiment i execució ordinària del contracte serà l'Àrea de Sanejament del Consell Comarcal del Baix Ebre.

CLÀUSULA 32. CONFIDENCIALITAT I TRACTAMENT DE DADES

32.1. Confidencialitat

L'empresa adjudicatària (com a encarregada del tractament de dades) i el seu personal en compliment dels principis d'integritat i confidencialitat han de tractar les dades personals als quals tinguin accés de manera que garanteixin una seguretat adequada inclosa la protecció contra el tractament no autoritzat o il·lícit i contra la seva pèrdua, destrucció o dany accidental, mitjançant l'aplicació de mesures tècniques o organitzatives apropiades de conformitat amb l'establert en la Llei orgànica 3/2018, de 5 de desembre, de protecció de dades personals i garantia dels drets digitals, i en el Reglament 2016/679 relatiu a la protecció de les persones físiques pel que fa al tractament de dades personals i a la lliure circulació d'aquestes dades (Reglament general de protecció de dades).

Aquesta obligació és complementària dels deures de secret professional i subsistirà encara que hagi finalitzat el contracte amb el responsable del tractament de les dades.

32.2 Tractament de Dades

En compliment del que es disposa en la Llei Orgànica de Protecció de Dades de Caràcter Personal i en el Reglament general de protecció de dades, els licitadors queden informats de què les dades de caràcter personals que, si escau, siguin recollits a través de la presentació de la seva oferta i altra documentació necessària per procedir a la contractació seran tractats per aquest Consell amb la finalitat de garantir l'adequat manteniment, compliment i control del desenvolupament del contracte.



CLÀUSULA 33. RÈGIM JURÍDIC DEL CONTRACTE

Aquest contracte té caràcter administratiu i la seva preparació, adjudicació, efectes i extinció es regirà per l'establert en aquest Plec, i para el no previst en ell, serà d'aplicació la Llei 9/2017, de 8 de novembre, de Contractes del Sector Públic, el Reial decret 817/2009, de 8 de maig, pel qual es desenvolupa parcialment la Llei 30/2007, de 30 d'octubre, de Contractes del Sector Públic, i el Reial decret 1098/2001, de 12 d'octubre, pel qual s'aprova el Reglament General de la Llei de Contractes de les Administracions Públiques i estigui vigent després de l'entrada en vigor del Reial decret 817/2009; supletòriament s'aplicaran les restants normes de dret administratiu i, en defecte d'això, les normes de dret privat.

L'Ordre Jurisdiccional Contenciós-Administratiu serà el competent per resoldre les controvèrsies que sorgeixin entre les parts en el contracte actual de conformitat amb el que es disposa en l'article 27.1 Llei 9/2017, de 8 de novembre, de Contractes del Sector Públic.

DOCUMENT SIGNAT ELECTRÒNICAMENT



ANNEX 1. DESGLOSSAMENT DELS IMPORTS DEL CONTRACTE

- **BIM.**

El pressupost de la redacció i desenvolupament del model BIM del Projecte constructiu de sanejament i depuració del nucli de Paüls (TM Paüls) es de VINT MIL VUITANTA-DOS EUROS (20.082,00 €) més IVA. En la següent taula es detalla el pressupost (PEC) del contracte:

Descripció	Preu mensual	Amidament (mesos)	Import
Desenvolupament model BIM	6.694,00 €	3	20.082,00 €
PRESSUPOST EXECUCIÓ BIM			20.082,00 €

A la taula següent es mostra el desglossament de l'import mensual de desenvolupament del model BIM:



SISTEMA DE SANEJAMENT	PAÜLS
-----------------------	-------

ESTIMACIÓ PARTIDA ALÇADA DE DESPESA FIXA

PERSONAL

Funció	Número	Dedicació (%)	Preu Unitari (euro/mensual)	Preu Total (euro)
Cap d'obra				
Cap d'obra (5 anys experiència)	1	10%	5.225,17 €	522,52 €
Equip de col·laboradors				
Modelador BIM	1	55%	4.521,00 €	2.486,55 €
BIM Manager	1	55%	5.225,00 €	2.873,75 €
Total				5.882,82

(*) El personal ofertat només es pot ofertar amb aquestes funcions.

PRODUCTES, MATERIALS I SERVEIS

Concepte	Preu Total (euro)
Equipament personal (vestuari, material seguretat,...)	55,85
Previsió Riscos Laborals	50,00
Material d'Oficina	60,36
Comunicacions (correus, telèfons, fax,...)	50,00
Desplaçaments	200,00
Dietes allotjament membres	200,00
Total	616,21


DESPESE ADMINISTRATIVES, ASSEGURANCES I VARIS

Concepte	Preu Total (euro)
Administratives i vàries	
Danys mediambientals	
Responsabilitat civil	
Altres (especificar)	
Total	0,00


TOTAL DESPESA FIXA EXECUCIÓ PER CONTRACTE	6.499,03
% Previsió creixement	3,00%
TOTAL DESPESA FIXA EXECUCIÓ PER CONTRACTE_Previsió creixement	6.694,00

- **PROJECTE CONSTRUCTIU:** L'import del "Projecte constructiu de sanejament i depuració del nucli de Paüls (TM Paüls)", és justifica amb la redacció del projecte presentat i aprovat.

PROJECTE CONSTRUCTIU



TIPUS D'ACTUACIÓ: ESTACIÓ DEPURADORA D'AIGÜES RESIDUALS		
TÍTOL: PROJECTE CONSTRUCTIU DE SANEJAMENT I DEPURACIÓ DE PAÜLS		
COMARCA: BAIX EBRE	TERME MUNICIPAL: PAÜLS	
CONCA: EBRE		
ENS REDACTOR: CONSELL COMARCAL DEL BAIX EBRE	ÀREA: SANEJAMENT	
CODI PEP: LSA.00038/03.P	CODI DEL PROGRAMA DE MESURES: C1.104	CLAU DEL CONVENI: CV18000927



PRESSUPOST D'EXECUCIÓ PER CONTRACTE (SENSE IVA):	2.691.811,00 €
--	----------------



• **POSADA EN MARXA I FUNCIONAMENT INICIAL.**

El pressupost de la posada en marxa i el període de funcionament inicial del “Projecte constructiu de sanejament i depuració del nucli de Paüls (TM Paüls)” es de TRENTA-UN MIL NOU-CENTS VINT-I-DOS EUROS AMB NORANTA-DOS CÈNTIMS (31.922,92 €) més IVA. En la següent taula es detalla el pressupost (PEC) del contracte:

Descripció	Preu mensual	Amidament (mesos)	Import
Posada en marxa i període de funcionament inicial	10.640,97 €	3	31.922,92 €
PRESSUPOST POSADA EN MARXA I FUNCIONAMENT			31.922,92 €

A la taula següent es mostra el desglossament de l'import mensual de la posada en marxa i funcionament de l'EDAR:





PARTIDES DE DESPESA FIXA

PERSONAL

Funció	GP	Número	Dedicació	Preu Total (euro/any)	Preu Total (euro/any)	PT + 19% (euro/any)
Cap Servei	6	1	20%	58.395,39	11.679,08	13.898,10
Oficial manteniment	2A	1	20%	34.957,56	6.991,51	8.319,90
Operador planta	2B	1	75%	32.977,98	24.733,49	29.432,85
Altres						
Guardies						0,00
Formació						0,00
Total					43.404,08	51.650,85

ENERGIA ELÈCTRICA

Concepte	kW	euro/kWany	Preu Total (euro/any)	PT + 19% (euro/any)
Potència contractada EDAR	55,00	105,000	5.775,00	6.872,25
Potència contractada EB1	21,00	105,000	2.205,00	2.623,95
Total			7.980,00	9.496,20

MANTENIMENT I CONSERVACIÓ EDAR

Concepte	Preu Total (euro/any)	PT + 19% (euro/any)
Manteniment EDAR	8.933,87	10.631,31
Total	8.933,87	10.631,31

MANTENIMENT I CONSERVACIÓ EB I COL·LECTORS

Concepte	Preu Total (euro/any)	PT + 19% (euro/any)
Manteniment 1 EB1 i col·lectors	7.146,60	8.504,46
Total	7.146,60	8.504,46

PRODUCTES, MATERIALS I SERVEIS

Concepte	Preu Total (euro/any)	PT + 19% (euro/any)
Equipament personal (vestuari...)	165,00	196,35
Prevenió riscos laborals	137,50	163,63
Material d'Oficina	110,00	130,90
Comunicacions (correus, telèfons...)	440,00	523,60
Desplaçaments	3.001,83	3.572,18
Neteges	330,00	392,70
Jardineria	165,00	196,35
Reactius i material fungible de laboratori	1.707,99	2.032,51
Analítiques externes	11.485,00	13.667,15
Aigua potable	275,00	327,25
Total	17.817,33	21.202,62

DESPESES ADMINISTRATIVES I VARIS

Concepte	Preu Total (euro/any)	PT + 19% (euro/any)
Assegurances	184,87	220,00
Total	184,87	220,00

TOTAL DESPESA FIXA EXECUCIÓ PER CONTRACTE

101.705,43 euro/any

PREU UNITARI FIX EXECUCIÓ PER CONTRACTE

278,65 euro/dia

PARTIDES DE DESPESA VARIABLE

ENERGIA ELÈCTRICA

Concepte	Ràtio (kW/m3)	Tarifa	kWh/dia	Preu (euro/kWh)	Preu Total (euro/Dm ³)	PT + 19% (euro/Dm ³)
Energia EDAR	1,36399	3.0A	238,70	0,200000	272,80	324,63
Energia EB1	0,23468	3.0A	41,07	0,200000	46,94	55,85
Total					319,74	380,49

EVACUACIÓ DE RESIDUS I APLICACIÓ DE BIOSÒLIDS

Concepte	Consum/Producció (kg/m ³)	Preu Transport (euro/Kg)	Preu Destinació (euro/Kg)	Preu Total (euro/Dm ³)	PT + 19% (euro/Dm ³)
Residus					
Residus de desbast i tamitzat	0,01096	2,021		22,14	26,35
Sorres					0,00
Olis i greixos					0,00
Fangs (3%)		0,02500		0,00	0,00
Total				22,14	26,35

TOTAL PREU VARIABLE EXECUCIÓ PER CONTRACTE

406,84 euro/Dm³



RESUM ESTUDI ECONÒMIC

Sistema Sanejament	PAÜLS	
Despeses fixes =	278,65 euro/dia x 365 dies	101.705,43 euro/any
Despeses variables =	406,84 euro/Dm3 x 0,175 Dm3/dia x 365	25.986,73 euro/any
	Total execució per contracte (base imposable)	127.692,16 euro/any

ANNEX 2. MODEL DE PRESENTACIÓ DE L'OFERTA



ARXIU ELECTRÒNIC «B». PROPOSICIÓ ECONÒMICA I ALTRES CRITERIS DE VALORACIÓ AUTOMÀTICA

El/la Sr./Sra.

Nom i cognoms	DNI
---------------	-----

en nom i representació de l'empresa

Empresa	NIF
---------	-----

amb adreça fiscal de l'empresa i adreça electrònica a efecte de notifikacions

Adreça fiscal	
Adreça electrònica*	

- adreça vàlida per a rebre notifikacions electròniques

declara que, assabentat/ada de l'expedient per a la contractació de les obres de l'actuació "**Projecte constructiu sanejament i depuració dels nuclis de Paüls**" expedient 429/2026 per procediment obert anunciat en el perfil de contractant, accepta i es compromet a executar-lo amb estricta subjecció als requisits i condicions estipulats al Plec de Clàusules Administratives i Plec de Condicions Tècniques que regeixen aquesta licitació d'acord a les condicions següents:

2.1 OFERTA ECONÒMICA

DESCRIPCIÓ		IMPORT TOTAL (sense IVA)	IMPORT (IVA inclòs)
Creació BIM projecte existent			
Execució de les obres			
Posada en marxa de la instal·lació i funcionament en període de 90 dies. (*)	Despesa fixa:		
	Partida alçada despesa variable:		
Pressupost d'execució total			

(*) Cal adjuntar l'oferta desglossada, tal com està definida en l'apartat 2.2.

En cas de produir-se un error en el càlcul per a l'obtenció del preu ofert del contracte amb l'IVA inclòs, el valor que prevaldrà serà el del preu ofert sense IVA. En cap cas l'import ofertat pot superar l'import de licitació





2.2 DESGLOSSAMENT DEL COST D'EXPLOTACIÓ, CONSERVACIÓ I MANTENIMENT

1.1 MODEL DE PRESENTACIÓ DEL DESGLOSSAMENT DEL COST D'EXPLOTACIÓ, CONSERVACIÓ I MANTENIMENT

PARTIDES DE DESPESA FIXA

PERSONAL

Funció	GP	Número	Dedicació	Preu Total (euro/any)	Preu Total (euro/any)	PT + %DG/BI (euro/any)
Cap Servei	6	1				
Oficial de manteniment	2A	1				
Operador de planta	2B	1				
Altres						
Guardies						
Formació						
Total						

MANTENIMENT I CONSERVACIÓ EDAR

Concepte	Preu Total (euro/any)	PT + %DG/BI (euro/any)
Manteniment EDAR		
Total		

MANTENIMENT I CONSERVACIÓ EB I COL·LECTORS

Concepte	Preu Total (euro/any)	PT + %DG/BI (euro/any)
Manteniment 2 EB i col·lectors		
Total	0	

PRODUCTES, MATERIALS I SERVEIS

Concepte	Preu Total (euro/any)	PT + %DG/BI (euro/any)
Equipament personal (vestuari...)		
Prevenió riscos laborals		





Material d'Oficina		
Comunicacions (correus, telèfons...)		
Desplaçaments		
Neteges		
Jardineria		
Reactius i material fungible de laboratori		
Analítiques externes		
Aigua potable		
Total		

DESPESES ADMINISTRATIVES I VARIS

Concepte	Preu Total (euro/any)	PT + %DG/BI (euro/any)
Assegurances		
Altres (detallar)		
Total		

TOTAL DESPESA FIXA EXECUCIÓ PER CONTRACTE	euro/any
PREU UNITARI FIX EXECUCIÓ PER CONTRACTE (A)	euro/dia

PARTIDA ALÇADA DE DESPESA VARIABLE

NOTA: Contemplarà les partides d'energia, reactius i residus

TOTAL PARTIDA ALÇADA DESPESA VARIABLE EXECUCIÓ PER CONTRACTE	euro/any
TOTAL PARTIDA ALÇADA DESPESA VARIABLE EXECUCIÓ PER CONTRACTE (B)	euro/dia

RESUM ESTUDI ECONÒMIC



1 COST ANUAL

Despeses fixes per contracte	euro/d	365	(1)	0,00	euro/any
	(Valor "A" del quadre de preus)				
Despesa Partida alçada de despesa variable per contracte	0,00	euro	(2)	0,00	euro/any
	(Valor "B" del quadre de preus)				
Servei d'explotació, conservació i manteniment (en execució per contracte)			3 = (1) + (2)	0,00	euro/any

2 COST CONTRACTE

Despeses fixes per contracte	euro/d	90	(1)	0,00	euro
	(Valor "A" del quadre de preus)				
Despesa Partida alçada de despesa variable per contracte	euro	90	(2)	0,00	euro
	(Valor "B" del quadre de preus)				
Servei d'explotació, conservació i manteniment (en execució per contracte de 90 dies)			3 = (1) + (2)	0,00	euro

2.3 CRITERIS TÈCNICS





Descripció	Puntuació màxima	Oferta (marcar amb una X la que correspongui)
A.2. Ampliació del termini de garantia		
1 any	5	
2 anys		
A.3. Increment del control de qualitat		
0,5%	5	
1 %		
A.4. Disposició de les plaques FV de dalt de l'edifici de control en 4 fileres		
NO	7	
SI		
A.5. Increment potència fotovoltaica (FV) fins arribar als 35 Kw		
NO	10	
SI		
A.6. Disposició de les tanques perimetrals a la zona inferior dels murs de gabions i instal·lació baranes al perímetre de la zona de maniobres de l'EDAR.		
SI	3	
NO		
A.7. Creació de la infraestructura per al consum compartit d'energia FV entre l'EDAR i l'EBAR		
SI	3	
NO		
A.8. Increment del volum de la cambra de bombament a l'EBAR		
SI	7	
NO		
A.9. Instal·lació reixa automàtica vertical de fins a l'entrada de l'EBAR i contenidor residus de 100 litres		
SI	10	
NO		
A.10. Sectorització de la cambra de bombament de l'EBAR i instal·lació de comportes de sectorització.		
SI	3	
NO		
A.11. Increment de les dimensions del col·lector de l'afluent i efluent de l'EB		
SI	7	
NO		
A.12. Increment de les dimensions del col·lector de l'afluent i efluent de l'EB		
SI	2	
NO		
A.13. Instal·lació de barrera biona revestida		
	3	



amb fusta i increment de la seva longitud a l'EBAR		
SI		
NO		
A.14. Increment de mensualitats de posada en marxa i funcionament del sistema de sanejament		
1 mensualitat	15	
2 mensualitats		
3 mensualitats		

I per què així consti i tingui els efectes contractuals oportuns, signo aquesta oferta amb signatura electrònica.

Espai reservat a signatura electrònica

ANNEX 3. DECLARACIÓ RESPONSABLE ADSCRIPCIÓ DE MITJANS



PERSONALS BIM I OBRA

ARXIU ELECTRÒNIC «B». PROPOSICIÓ ECONÒMICA I ALTRES CRITERIS DE VALORACIÓ AUTOMÀTICA

El/la Sr./Sra.

Nom i cognoms		DNI	
---------------	--	-----	--

en nom i representació de l'empresa

Empresa		NIF	
---------	--	-----	--

amb adreça fiscal de l'empresa i adreça electrònica a efecte de notificacions

Adreça fiscal	
Adreça electrònica*	

• adreça vàlida per a rebre notificacions electròniques

declara que, assabentat/ada de l'expedient per a la contractació de les obres de l'actuació "**Projecte constructiu sanejament i depuració dels nuclis de Paüls** expedient 429/2026, per procediment obert anunciat en el perfil de contractant, faig constar que conec els plecs que serveixen de base al contracte i que, en cas de resultar adjudicatari/a d'aquest contracte, es comprometo a adscriure a l'equip tècnic els càrrecs que compleixin amb els requisits establerts en la següent taula, i a mantenir-los durant tota la seva vigència, tret de raó justificada i acceptada prèviament i explícita per part del Consell Comarcal del Baix Ebre:

Càrrec	Titulació	Antiguitat títol	Experiència
Delegat/da d'obra	Grau o màster en enginyeria (o titulació de grau mig o superior en enginyeria) de l'àmbit de la construcció	10 anys	10 anys
Cap d'obra	Grau o màster en enginyeria (o titulació de grau mig o superior en enginyeria) de l'àmbit de la construcció	7 anys	7 anys
Responsable d'equips/instal·lacions	Grau o màster en enginyeria (o titulació de grau mig o superior en enginyeria) de	5 anys	5 anys



	l'àmbit industrial		
BIM manager	Grau o màster en enginyeria (o titulació de grau mig o superior en enginyeria) de l'àmbit de construcció o industrial	5 anys	5 anys
Encarregat d'obra	Acreditació d'experiència.	10 anys	10 anys

I per què així consti i tingui els efectes contractuals oportuns, signo aquesta oferta amb signatura electrònica.

Espai reservat a signatura electrònica

ANNEX 4. DECLARACIÓ RESPONSABLE ADSCRIPCIÓ DE MITJANS PERSONALS EXPLOTACIÓ



ARXIU ELECTRÒNIC «B». PROPOSICIÓ ECONÒMICA I ALTRES CRITERIS DE VALORACIÓ AUTOMÀTICA

El/la Sr./Sra.

Nom i cognoms		DNI	
---------------	--	-----	--

en nom i representació de l'empresa

Empresa		NIF	
---------	--	-----	--

amb adreça fiscal de l'empresa i adreça electrònica a efecte de notificacions

Adreça fiscal	
Adreça electrònica*	

● adreça vàlida per a rebre notificacions electròniques

declara que, assabentat/ada de l'expedient per a la contractació de les obres de l'actuació "**Projecte constructiu sanejament i depuració dels nuclis de Paüls** expedient 429/2026, per procediment obert anunciat en el perfil de contractant, faig constar que conec els plecs que serveixen de base al contracte i que, en cas de resultar adjudicatari/a d'aquest contracte, es comprometo a adscriure a l'equip tècnic els càrrecs que compleixin amb els requisits establerts en la següent taula, i a mantenir-los durant tota la seva vigència, tret de raó justificada i acceptada prèviament i explícita per part del Consell Comarcal del Baix Ebre:

Càrrec	Titulació	Antiguitat títol	Experiència
Cap de servei i procés	Grau o màster	10 anys	10 anys
Cap de manteniment EDAR i col·lectors	Oficial de 1a.	7 anys	7 anys
Operador de planta	Oficial de 1a.	5 anys	5 anys

I per què així consti i tingui els efectes contractuals oportuns, signo aquesta oferta amb signatura electrònica.



Espai reservat a signatura electrònica

