

Exp. Gestiona CCBE: Conveni: 1260/2022 / Contracte: 429/2026
INFORME TÈCNIC Ref. 0522026
Procediment: Intervenció CCBE / PROJECTES i OBRES

Identificació de l'expedient

Informe de necessitat de licitació del contracte mixt d'execució del "Projecte constructiu de sanejament i depuració del nucli de Paüls (TM Paüls)", d'acord al CV24000447".

Fets

1. El Consell Comarcal del Baix Ebre (CCBE) és l'Ens Gestor per a l'explotació, conservació i manteniment de les instal·lacions de sanejament en alta d'aigües residuals de l'Ametlla de Mar, de l'Ampolla, de L'Aldea, del Perelló, de Roquetes-Tortosa, de Deltebre, de Camarles, de Marina Sant Jordi (Ametlla de Mar), de Benifallet, d'Alfara de Carles, de Tivenys, Santa Rosa (EMD-Bítem) i Riumar (TM Deltebre).
2. La Generalitat de Catalunya va aprovar l'ACORD GOV/63/2023, de 21 de març, pel qual s'aprova el Programa de gestió específic dels sistemes públics de sanejament en alta de Catalunya 2022-2033 (PGSAC), i es declaren d'interès prioritari de la Generalitat les obres i actuacions hidràuliques previstes en aquest Programa. Dintre d'aquest, es troba l'actuació amb codi C1.104 Sanejament i depuració del nucli de Paüls (T.M. Paüls).
3. En data 07/03/2023 es va signar el conveni de col·laboració entre el CCBE i l'Agència Catalana de l'Aigua (ACA) per a l'execució de les obres de «Sanejament i depuració del nucli de Paüls (TM Paüls)» CV24000447.
4. En aquest conveni l'import màxim a finançar per l'ACA per a l'execució de l'actuació és de 3.044.235,84 € (IVA exclòs), amb el següent desglossament i anualitats:

Anualitat:	2025	2026	2027	2028	TOTAL
Execució de les obres	46.471,89 €	580.148,20 €	1.206.393,30 €	1.146.122,45 €	2.979.135,84 €
Despeses indirectes (obres)	14.500,00 €	20.000,00 €	20.000,00 €	10.600,00 €	65.100,00 €
TOTAL:	60.971,89 €	600.148,20 €	1.226.393,30 €	1.156.722,45 €	3.044.235,84 €

L'import econòmic estipulat en aquest conveni per la partida corresponent a 'Execució de les obres' s'ha calculat en base a l'estimació dels costos d'un seguit de subpartides, que a títol informatiu s'enumeren a continuació: Obra (542.378,60 € per a l'any 2026, 1.124.162,90 € per a l'any 2027 i 1.077.274,42 € per a l'any 2028), Expropiacions (46.471,89 € per a l'any 2025) i Direcció d'obra (37.769,60 € per a l'any 2026, 82.230,40 € per a l'any 2027 i 68.848,01 € per a l'any 2028). L'aportació màxima de l'ACA quedarà reduïda per l'aplicació del coeficient de baixa que resulti de l'adjudicació dels treballs i. L'import que resulti de la liquidació final dels treballs serà com a màxim de 3.044.235,84 € (IVA exclòs).

	TOTAL	2025	2026	2027	2028
Obra (DD)	2.743.815,92		542.378,60	1.124.162,90	1.077.274,42
DO i CSS	188.848,01		37.769,60	82.230,40	68.848,01
Expropiacions i AT	46.471,89	46.471,89			
Despesa Indirecta (DI)	65.100,00	14.500,00	20.000,00	20.000,00	10.600,00



5. En data 28/06/2024 el CCBE va aprovar definitivament el projecte de Sanejament i depuració del nucli de Paüls (TM Paüls). En aquest projecte es fixa una població de 1.533 habitants equivalents per al conjunt del municipi de Paüls.
6. En data 09/07/2025 l'ACA va entrar per registre al CCBE la reanualització dels imports del conveni de col·laboració entre el CCBE i l'ACA per a l'execució de les obres de «Sanejament i depuració del nucli de Paüls (TM Paüls)» CV24000447 amb el següent desglossament i anualitats:

Anualitat:	2025	2026	2027	2028	TOTAL
Execució de les obres	46.471,89 €		1.466.331,97 €	1.466.331,98 €	2.979.135,84 €
Despeses indirectes	12.000,00 €	16.000,00 €	22.000,00 €	15.100,00 €	65.100,00 €
TOTAL:	58.471,89 €	16.000,00 €	1.488.331,97 €	1.481.431,98 €	3.044.235,84 €

7. En data 09/04/2026 es va signar l'acta de replanteig del projecte d'execució del Sanejament i depuració del nucli de Paüls, per part del CCBE.

Fonaments de dret

1. D'acord als articles 4 i 8 del Decret Legislatiu 3/2003, de 4 de novembre, pel qual s'aprova el Text refós de la legislació en matèria d'aigües de Catalunya (TRLMAC), l'ACA té atribuïdes les funcions i competències relatives a la programació, la promoció, l'aprovació, l'execució i l'explotació de les obres hidràuliques de competència de la Generalitat de Catalunya, l'ordenació del servei de sanejament, l'acció concertada de les actuacions de les administracions competents en matèria de sanejament l'administració i la distribució dels recursos econòmics que li atribueix el TRLMAC.
2. D'acord al Programa d'Actuació Comarcal aprovat en sessió plenària de data 23 de març de 2018, el CCBE en exercici de les atribucions conferides pel vigent acord, pot dur a terme el servei i/o executar les obres per a la Gestió global dels sistemes en sanejament en alta de la comarca i gestió global de la inspecció i control.

Objecte de l'informe.

L'objecte del present informe és justificar la necessitat de realitzar la licitació del contracte mixt d'execució del "Projecte constructiu de sanejament i depuració del nucli de Paüls (TM Paüls)".

El contracte es dividirà en 3 parts:

- Creació model BIM a partir del qual s'executaran les obres
- Execució de les obres
- Posada en marxa i explotació de l'EDAR

Aquests treballs es realitzen per a donar compliment amb el que marca el el Programa de gestió específic dels sistemes públics de sanejament en alta de Catalunya 2022-2033 (PGSAC) aprovat per la Generalitat de Catalunya en l'ACORD GOV/63/2023, de 21 de març i es declaren d'interès prioritari de la Generalitat les obres i actuacions hidràuliques



previstes en aquest Programa. Dintre d'aquest, es troba l'actuació amb codi C1.104 Sanejament i depuració del nucli de Paüls (T.M. Paüls).

Anàlisi del procediment

1. Insuficiència de mitjans

Atès que el CCBE no disposa a dia d'avui de mitjans humans pel que fa al perfil professional, experiència i disponibilitat suficients, ni de mitjans materials, ni eines informàtiques de trEBall, ni el suport tècnic i tecnològic adequat que permetin cobrir les necessitats d'execució d'aquest contracte, es proposa l'adjudicació del contracte a través de l'òrgan de contractació.

2. Justificació del procediment Segons l'article 156 i següents de la Llei 9/2017, de 8 de novembre, de Contractes del Sector Públic (LCSP) es proposa la utilització d'un procediment obert.

La construcció de l'EDAR, l'estació de bombament (EBAR) i els col·lectors en alta és una actuació destinada a millorar la qualitat dels recursos hídrics de la conca de l'Ebre i l'execució dels mateixos la portarà a terme el CCBE amb les competències que té atribuïdes.

3. Classificació empresarial i solvència

D'acord amb les indicacions de l'article 77.1 a) de la LCSP, els licitadors hauran de disposar de la corresponent classificació com a contractistes d'obres, tenint en compte la classificació segons el Reial decret 773/2015, de 28 d'agost. En el cas de la present obra és:

- Grup: K (especials)
- Subgrup: 8 (Estacions de tractament d'aigües) Categoria: 5

Atès que el contracte té un VEC superior a 500.000 €, d'acord amb els articles 77 i 80 de la LCSP, la classificació empresarial d'obres és obligatòria i acredita la solvència dels licitadors. En conseqüència, no s'exigiran requisits addicionals de solvència econòmica ni tècnica.

4. Mitjans personals mínims per a l'execució

Sense perjudici de l'anterior, i per garantir una adequada execució del contracte, el Plec de Prescripcions Tècniques Particulars (PPTP) estableix els equips mínims necessaris per al desenvolupament del model BIM, l'execució de l'obra i la posada en marxa i el termini d'exploatació proposat, que s'hauran d'adscriure al contracte pel contractista adjudicatari.

5. Qualificació del contracte

Es considera contracte mixt d'obres segons la definició de l'Article 13 de la Llei 9/2017, de 8 de novembre, de Contractes del Sector Públic,

La licitació d'un contracte mixt de la prestació del servei i de l'obra, ve donada per la necessitat d'assegurar el correcte funcionament final de l'obra realitzada.

D'acord amb l'article 34.2 de la LCSP, "Només es poden fusionar prestacions corresponents a diferents contractes en un contracte mixt quan aquestes prestacions estiguin vinculades directament entre si i mantinguin relacions de complementaritat que n'exigeixin la consideració i el tractament com una unitat



funcional dirigida a la satisfacció d'una necessitat determinada o a la consecució d'un fi institucional propi de l'entitat contractant". Aquesta justificació és important perquè si no existeix la unitat funcional s'hauria de contractar separatament (una licitació per la part de serveis, una altra per la de subministrament i una altra per la d'obra).

6. Anàlisi d'execució per lots

Es considera NO adequada la divisió en lots degut a la dificultat de la correcta execució del contracte des del punt de vista tècnic, ja que amb la divisió en lots de l'objecte del contracte es perd l'optimització del control de l'execució global del contracte i la coordinació de l'execució de les prestacions atès que hi ha d'haver una única empresa assumeixi la responsabilitat de l'actuació. De forma més detallada es justifica la no divisió en lots en que:

- La creació del model BIM l'ha d'executar el propi adjudicatari de l'obra ja que a partir d'aquest es realitzarà l'execució de l'obra i del model As-Built amb metodologia BIM. Tot això fa necessari que tant els terminis de creació del model, la informació continguda dintre i la disposició del model per a que sigui compatible amb el sistema de gestió de la informació del propi contractista
- L'execució de les obres l'ha de realitzar un únic contractista ja que és la manera que es pugui assegurar la correcta construcció i assoliment dels objectius de l'obra.
- La posada en marxa i explotació de la planta l'haurà de portar a terme el propi contractista que ha realitzat les obres ja que ell tindrà els coneixements adquirits durant la construcció i podrà respondre de forma ràpida a qualsevol imprevist o fallada dels equips, donant la màxima garantia de depuració de les aigües i que al final d'aquest termini, la EDAR funcioni de forma correcta.

7. Execució del contracte d'obres

El contracte s'executarà subjecte a l'establert a les clàusules i als plecs. El contractista serà responsable de la qualitat tècnica dels treballs que desenvolupi i de les prestacions i serveis realitzats, així com de les conseqüències derivades de les omissions, errors, mètodes inadequats o conclusions incorrectes en l'execució del contracte.

Tot seguit es descriuen els treballs i les obres a realitzar:

7.1. Generació model BIM d'obra a executar

Abans de l'inici de les obres l'empresa contractista redactarà un pla d'execució BIM (PEB) del projecte existent. A més, el PEB plantejat, haurà de contenir la planificació i la definició dels processos i accions BIM corresponents a l'obra a executar així com el lliurament definitiu del model BIM d'obra a executar, d'acord amb el manual BIM de l'ACA. El PEB recollirà també les activitats i responsabilitats corresponents a tot l'equip implicat en la redacció del PEB i generació del model BIM.

Posteriorment a l'entrega del PEB es generarà i entregarà el model BIM del projecte constructiu d'acord amb les indicacions del manual BIM de l'ACA vigent. A partir d'aquest model es realitzarà la gestió de l'obra.

7.2. Execució de les obres de l'EDAR, EBAR i col·lector afluent i efluent



Tal com es detalla al projecte executiu aprovat i al resum del mateix que es troba al plec de prescripcions tècniques de l'obra, l'actuació té diferents punts clau que es resumeixen en:

Estació depuradora d'aigües residuals (EDAR): instal·lació composta per l'obra d'arribada, un pretractament compacte, reactor biològic amb decantador, tractament de fangs amb rizzocompostatge, reutilització de l'aigua tractada per a usos interns, edifici de control i urbanització de tota la zona.

Estació de bombament d'aigües residuals (EBAR): instal·lació que recollirà tota l'aigua residual de la xarxa en baixa del municipi de Paüls.

Col·lector afluent: canonada destinada a transportar les aigües residuals procedents de la xarxa de clavegueram fins a l'EDAR.

Col·lector efluent: canonada destinada a transportar l'aigua tractada des de l'EDAR fins al medi, situat al Barrac de Les Valls.

7.3. Posada en marxa i explotació durant un termini de temps determinat.

Un cop es faci el certificat final de l'obra es procedirà a iniciar el temps de posada en marxa i explotació del sistema de sanejament en alta per a detectar possibles problemes de funcionament i amb la finalitat de poder reBRE la planta amb la major fiabilitat de funcionament possible. Aquesta posta en marxa inclou el personal, alimentació elèctrica, productes, analítiques i tots els elements necessaris per al seu correcte funcionament.

8. Provisió per major import del contracte i revisió de preus

No escau.

9. Disposicions relatives a la cessió

No es contempla.

10. Disposicions relatives a la subcontractació

L'empresa contractista pot concertar amb altres empreses la realització parcial de la prestació objecte d'aquest contracte.

En aquest contracte s'estableixen com a tasques crítiques les assignades a les figures de delegat/da d'obra, cap d'obra, encarregat d'obra i responsable d'equips i instal·lacions, atenent a la seva vinculació directa amb el resultat de les prestacions contractades i a les responsabilitats que se'n deriven.

Per aquest motiu, i atenent a allò previst a l'article 215.2 e) de la LCSP, els licitadors no podran concertar amb tercers la realització dels treballs assignats a les figures de delegat/da d'obra, cap d'obra, encarregat d'obra i responsable d'equips/instal·lacions.

Dades tècniques

1. Termini i fases d'execució

La durada dels treballs, serà:

REDACCIÓ DEL BIM DEL PROJECTE CONSTRUCTIU: **3 MESOS** (aquest termini serà simultani amb l'inici de l'execució de les obres i començarà amb la signatura de l'acta de comprovació del replanteig de les obres).



EXECUCIÓ DE LES OBRES: **11 MESOS**

TERMINI DE POSADA EN MARXA I FUNCIONAMENT: **3 MESOS** (la duració final d'aquesta actuació dependrà de la millora A14 ofertada).

En total el termini mínim d'execució serà de **CATORZE 14 MESOS (BIM-OBRA + POSADA EN MARXA)**, començant a comptar des de la data de la signatura de l'acta de comprovació del replanteig i fins a la presentació del document final d'obra en els termes establerts en el PPTP. Aquesta previsió de 14 MESOS no inclou les fases en les que l'execució de l'obra no pot avançar degut a l'espera de la validació d'algun tipus de document o degut a alguna interrupció parcial o completa dels trEBalls per part d'alguna administració.

El termini final d'execució del contracte dependrà de la millora A14 ofertada.

2. Consideracions tècniques i requeriments

La contractació de les obres del "Projecte constructiu de sanejament i depuració del nucli de Paüls" ha de contemplar les següents actuacions (entre altres):

- Aconseguir que l'obra es faci, impulsar la seva execució seguint la metodologia BIM segons el projecte aprovat, tot resolent les possibles indefinicions i els problemes esdevinguts o amb tercers. Que l'obra es faci bé, garantint, amb un grau de confiança suficient, que totes les característiques de l'obra executada s'ajustin als plànols i al plec de condicions tècniques, tot respectant i fent respectar tots els requeriments mediambientals. Aconseguir que l'obra es faci en el termini contractual i que es faci amb el cost previst.
- Els trEBalls a realitzar per part de l'equip de les obres consisteixen en tots aquells que permetin desenvolupar, de manera òptima, les obres definides en el projecte vigent en tots els aspectes generals que s'estipulen a la normativa vigent, al seu reglament d'aplicació.
- Interpretació i maneig del contracte de l'obra, de forma coordinada amb el CCBE.

Dades econòmiques

1. Pressupost

El pressupost inclou totes les quantitats necessàries per a la realització dels trEBalls corresponents, incloent, sense que la relació que segueix sigui limitadora sinó merament enunciativa, els següents:

- Els sous, plus i dietes de tot el personal així com dels col·laboradors, ja sigui propi o extern.
- Els impostos i quotes a la Seguretat Social o mútues.
- Les despeses generals i d'empresa, i el benefici industrial.
- Les despeses i tots impostos amb motiu del contracte, llevat de l'IVA.
- L'increment de despeses que puguin derivar-se de la realització dels trEBalls nocturns, tant en hores extraordinàries com en dies festius.
- Lloguers, amortitzacions i consums de locals, instal·lacions, mitjans de transport, material d'oficines, maquinari i programari necessaris.



El pressupost base de licitació de l'obra puja a TRES MILIONS TRES-CENTS VINT MIL DISSET EUROS AMB VINT-I-SIS CÈNTIMS 3.320.017,26 € (IVA INCLÒS). En la següent taula es detalla el pressupost del contracte:

Descripció	Import sense IVA	IVA (21 %)	Import amb IVA
Execució de les obres	2.743.815,92 €	576.201,34 €	3.320.017,26 €
TOTAL	2.743.815,92 €	576.201,34 €	3.320.017,26 €

Aquest valor es desglossa en:

Descripció	Import sense IVA	IVA (21 %)	Import amb IVA
Projecte executiu BIM	20.082,00 €	4.217,22 €	24.299,22 €
Execució de les obres	2.691.811,00 €	565.280,31 €	3.257.091,31 €
Posada en marxa i funcionament planta període de prova (90 dies).	31.922,92 €	6.703,81 €	38.626,73 €
TOTAL	2.743.815,92 €	576.201,34 €	3.320.017,26 €

El desglossament dels imports dels tres conceptes dels que consta aquesta licitació estan desglossat a l'Annex 1 del present document.

L'import de la posada en marxa i funcionament de la planta és màxim i inclou les despeses generals i el benefici industrial del 19%, i la resta de despeses necessàries per a la correcta prestació de l'objecte del contracte.

- Partida fixa (€/d) que contempla el cost del personal, el manteniment de l'EB i col·lectors i varis. Es factura amb el concepte €/dia x dies del mes. (Als efectes de facturació de la part fixa, es consideren els mesos de febrer d'anys de traspàs com mesos de 28 dies).
- Partida alçada (€) que contempla el cost potència i consum elèctric de l'EB i l'EDAR, els reactius i els residus. No s'admetrà, baixa en la partida alçada de les despeses variables, ni tampoc la presentació d'ofertes variants. Es facturarà contra la partida alçada habilitada per aquesta finalitat i anirà acompanyada dels corresponents justificants.

2. Anualitats del pressupost

Aquest contracte per la duració de la seva execució comporta que la seva despesa s'imputi a diferents exercicis pressupostaris, d'acord amb el següent quadre:

EDAR PAÜLS	TOTAL (amb IVA)	2026	2027	2028
Obra (DD)	3.320.017,26 €	363.000,0 €	2.904.000,0 €	53.017,26 €
Total	3.320.017,26 €	363.000,0 €	2.904.000,0 €	53.017,26 €



3. Valor estimat del contracte

El valor estimat del contracte no varia respecte a l'inicial i es mostra a la taula següent:

Descripció	Import sense IVA
Projecte executiu BIM	20.082,00 €
Execució de les obres	2.691.811,00 €
Posada en marxa i funcionament planta període de prova (90 dies).	31.922,92 €
VALOR ESTIMAT	2.743.815,92 €

4. Estabilitat pressupostària i sostenibilitat financera

Segons conveni de col·laboració entre el CCBE i l'ACA per a la execució del "Projecte constructiu de sanejament i depuració del nucli de Paüls" CV24000447, l'import màxim a finançar per l'ACA per a l'execució de les obres del projecte constructiu és de 2.743.815,92 € (IVA exclòs).

L'aportació màxima de l'ACA quedarà reduïda per l'aplicació del coeficient de baixa que resulti de l'adjudicació dels trEBalls i estarà condicionada a la disponibilitat pressupostària en les futures anualitats. L'import que resulti de la liquidació final dels trEBalls serà com a màxim de 2.743.815,92 € (IVA exclòs).

5. Partida pressupostària

La partida pressupostària prevista per a l'actuació es la 2026-SANEJA-161-62304

Criteris d'adjudicació

Els licitadors hauran de presentar les seves proposicions segons l'establert als articles 139 i següents mitjançant mitjans electrònics de conformitat amb els requisits establerts a la Disposició addicional quinzena de la LCSP.

Les empreses licitadores han d'incloure la proposta econòmica i les propostes quantificables de forma automàtica segons els model de l'Annex 2 del present informe.

El procediment obert es troba regulat a l'article 156 de la LCSP. La valoració de les ofertes, es farà segons:

Proposició econòmica i documentació tècnica quantificable de forma automàtica:

- L'oferta econòmica dels tres conceptes de l'obra es farà tal com marca el model de l'Annex 2.1 del present informe. En l'Annex 2.2 anirà la fitxa del desglossament de conceptes de l'explotació sobre el que estarà calculat el seu cost.
- L'oferta dels criteris tècnics quantificables de forma automàtica es formularà estrictament, mitjançant les fitxes que s'inclouen a l'Annex 2.3 del present document i aniran signades pel representant de l'empresa.



La definició i quantificació dels criteris de licitació automàtics, s'exposen a l'Annex 3 del present document.

Límits i paràmetres objectius per valorar el possible caràcter anormal desproporcionat de les ofertes

La determinació de les ofertes que presentin uns valors anormals o temeraris s'ha de dur a terme en funció dels límits i els paràmetres objectius establerts a continuació:

Si concorre una empresa licitadora, es considera que l'oferta és anormal si compleix els dos criteris següents:

- Que l'oferta econòmica sigui un 25% més baixa que el pressupost de licitació.
- Que la puntuació que li correspongui en la resta de criteris d'adjudicació, avaluable de forma automàtica diferents del preu, sigui superior al 80% de la puntuació total.

Si concorren dues empreses licitadores, es considera oferta anormal la que compleixi el criteri següent:

- Que la puntuació total que li correspongui en la suma de punts de tots els criteris d'adjudicació avaluable de forma automàtica sigui superior en més d'un 20% a la puntuació total més baixa.

Si concorren tres o més empreses licitadores, es considera oferta anormal la que compleixi un dels dos criteris següents:

- Quan no hi ha cap puntuació per sota del 90% de la mitjana aritmètica de totes les puntuacions de criteris avaluable de forma automàtica: Que la puntuació de la oferta sigui superior en més d'un 10% a la mitjana aritmètica de totes les puntuacions.
- Quan hi ha puntuacions per sota del 90% de la mitjana aritmètica de totes les puntuacions de criteris avaluable de forma automàtica: Que, un cop excloses les puntuacions inferiors al 90% de la mitjana aritmètica de totes les puntuacions, la puntuació de la oferta sigui superior en més d'un 10% a la mitjana aritmètica de les puntuacions que no han estat excloses.

REBudes les justificacions, l'òrgan de contractació sol·licitarà un informe tècnic, que analitzi detalladament les motivacions que hagi argumentat el licitador per poder mantenir la seva oferta.

En tot cas, es rEButjaran les ofertes si es comprova que són anormalment baixes perquè vulnereu la normativa sobre subcontractació o no compleixen les obligacions aplicables en matèria mediambiental, social o laboral, nacional o internacional, incloent l'incompliment dels convenis col·lectius sectorials vigents.

A la vista de les justificacions dels contractistes l'oferta dels quals hagi estat classificada com a desproporcionada i de l'informe tècnic comarcal que les analitzi, la Mesa de Contractació, proposarà a l'òrgan de contractació motivadament l'admissió de l'oferta o la seva exclusió.

Persona responsable del contracte

Per a la licitació i execució, el CCBE designarà una persona responsable del contracte, que amb independència de la unitat encarregada del seguiment i l'execució ordinària del contracte, exercirà les funcions següents:



- Supervisar l'execució del contracte, i prendre les decisions i dictar les instruccions necessàries per assegurar la correcta realització de la prestació, sempre dins de les facultats que li atorgui l'òrgan de contractació.
- Adoptar la proposta sobre la imposició de penalitats.
- Emetre un informe on determini si el retard en l'execució és produït per motius imputables al contractista.
- Les funcions específiques que, segons les característiques de cada objecte contractual, se li atribueixin per tal de minimitzar l'impacte administratiu i tècnic de les incidències d'execució contractual i per tal de garantir la coordinació entre els diferents agents implicats en el contracte.

Les instruccions dictades per la persona responsable del contracte configuren les obligacions d'execució del contracte juntament amb els plecs.

Règim de penalitats

L'empresa contractista està obligada a complir el termini total d'execució del contracte i els terminis parcials fixats, si s'escau, en el programa de trEBall.

Si l'empresa contractista incorregués en demora respecte del compliment dels terminis total o parcials, per causes que li siguin imputables, l'Administració podrà optar, ateses les circumstàncies del cas, per la resolució del contracte amb pèrdua de la garantia o per la imposició de les penalitats, en la forma i condicions establertes en els articles 193 i 194 de la LCSP.

L'Administració tindrà la mateixa facultat si l'empresa contractista incompleix parcialment, per causes imputables que li siguin imputables, l'execució de les prestacions definides en el contracte.

Si el retard respecte al compliment dels terminis fos produït per motius no imputables a l'empresa contractista i aquesta ofereix complir si se li amplia el termini inicial d'execució, se li concedirà un termini, almenys, igual al temps perdut, a menys que el contractista en demani un altre de més curt.

En tot cas, la constitució en demora de l'empresa contractista no requerirà intimació prèvia per part de l'Administració.

D'acord amb l'article 194.2 de la LCSP el responsable del contracte ha d'elaborar una proposta raonada en què es descriu l'incompliment concret i es delimiti el seu abast temporal, s'estableixi la responsabilitat del contractista i es determini la quantitat de la penalitat, d'acord amb els criteris i els càlculs previstos a aquests efectes al plec.

La proposta del responsable del contracte donarà lloc a una resolució de l'Òrgan de Contractació per la que s'imposarà una penalitat i que serà immediatament executiva.

Els imports de les penalitats que s'imposin es faran efectius mitjançant la deducció de les quantitats que, en concepte de pagament total o parcial, s'hagin d'abonar a l'empresa contractista o sobre la garantia que, si s'escau, s'hagués constituït, quan no es puguin deduir dels pagaments esmentats.

La quantia de cadascuna de les penalitats imposades no podrà superar el 10% del pressupost del contracte, IVA exclòs, ni el total de les mateixes podrà superar el 50% del preu del contracte.

En l'Annex 4 del present document es defineixen els criteris de qualitat a complir per l'efluent de la planta en la fase de posada en marxa i explotació.

A l'Annex 5 del present document es mostra un resum del règim de penalitzacions per incompliment del contracte.



Conclusions

1. Vist l'exposat en els punts anteriors, informo a l'òrgan de contractació del CCBE que es necessària i està justificada la licitació de les obres de l'actuació Projecte constructiu de sanejament i depuració del nucli de Paüls (TM Paüls) d'acord el CV24000447.

Objecte del contracte: Execució de les obres de l'actuació Projecte constructiu de sanejament i depuració del nucli de Paüls (TM Paüls), d'acord el CV24000447.	
Tipus de contracte: Contracte mixt d'obres i serveis	
Subtipus del contracte: Obres Hidràuliques	
Procediment de contractació: Obert	Tipus de Tramitació: Ordinària
Codi CPV: 45252100-9. Treballs de construcció de plantes depuradores d'aigües residuals.	
Valor estimat del contracte: 2.743.815,92 € més IVA	
Pressupost base de licitació IVA exclòs: 2.743.815,92 €	IVA% (21%): 576.201,34 €
Pressupost base de licitació IVA inclòs: 3.320.017,26 €	
Divisió en lots: NO	
Durada del contracte: 14 mesos (BIM-OBRA + POSADA EN MARXA)	
Possibilitat d'ampliació de termini: Sí, en cas necessari i degut a causes no imputables al contractista.	
Durada màxima ampliació de termini de l'execució de l'obra: 4 mesos addicionals (*) (*) Aquesta ampliació només té en compte l'execució de l'obra (no la fase de posada en marxa i explotació).	

2. Des dels serveis tècnics s'ha redactat el Plec de Prescripcions Tècniques Particulars (PPTP) de l'execució de l'obra que s'ha incorporat a l'exp. 429/2026

Document signat digitalment,

COPATE _ El Tècnic de projectes i obres

Javier Roig Prades





ANNEX 1. DESGLOSSAMENT DELS IMPORTS DEL CONTRACTE

• **BIM (posar ANNEX 3).**

El pressupost de la redacció i desenvolupament del model BIM del Projecte constructiu de sanejament i depuració del nucli de Paüls (TM Paüls) es de VINT MIL VUITANTA-DOS EUROS (20.082,00 €) més IVA. En la següent taula es detalla el pressupost (PEC) del contracte:

Descripció	Preu mensual	Amidament (mesos)	Import
Desenvolupament model BIM	6.694,00 €	3	20.082,00 €
PRESSUPOST EXECUCIÓ BIM			20.082,00 €

A la taula següent es mostra el desglossament de l'import mensual de desenvolupament del model BIM:

SISTEMA DE SANEJAMENT	PAÜLS
-----------------------	-------

ESTIMACIÓ PARTIDA ALÇADA DE DESPESA FIXA

PERSONAL

Funció	Número	Dedicació (%)	Preu Unitari (euro/mensual)	Preu Total (euro)
Cap d'obra				
Cap d'obra (5 anys experiència)	1	10%	5.225,17 €	522,52 €
Equip de col·laboradors				
Modelador BIM	1	55%	4.521,00 €	2.486,55 €
BIM Manager	1	55%	5.225,00 €	2.873,75 €
Total				5.882,82

(*) El personal ofertat només es pot ofertar amb aquestes funcions.

PRODUCTES, MATERIALS I SERVEIS

Concepte	Preu Total (euro)
Equipament personal (vestuari, material seguretat,...)	55,85
Prevençió Riscos Laborals	50,00
Material d'Oficina	60,36
Comunicacions (correus, telèfons, fax,...)	50,00
Desplaçaments	200,00
Dietes allotjament membres	200,00
Total	616,21


DESPESE ADMINISTRATIVES, ASSEGURANCES I VARIS

Concepte	Preu Total (euro)
Administratives i vàries	
Danys mediambientals	
Responsabilitat civil	
Altres (especificar)	
Total	0,00


TOTAL DESPESA FIXA EXECUCIÓ PER CONTRACTE	6.499,03
% Previsió creixement	3,00%
TOTAL DESPESA FIXA EXECUCIÓ PER CONTRACTE_Previsió creixement	6.694,00




- **PROJECTE CONSTRUCTIU:** L'import del "Projecte constructiu de sanejament i depuració del nucli de Paüls (TM Paüls)", és justifica amb la redacció del projecte presentat i aprovat.



Generalitat de Catalunya
Departament d'Acció Climàtica,
Alimentació i Agenda Rural



Agència Catalana
de l'Aigua



Consell Comarcal
del Baix Ebre

PROJECTE CONSTRUCTIU

TIPUS D'ACTUACIÓ: ESTACIÓ DEPURADORA D'AIGÜES RESIDUALS		
TÍTOL: PROJECTE CONSTRUCTIU DE SANEJAMENT I DEPURACIÓ DE PAÜLS		
COMARCA: BAIX EBRE	TERME MUNICIPAL: PAÜLS	
CONCA: EBRE		
ENS REDACTOR: CONSELL COMARCAL DEL BAIX EBRE	ÀREA: SANEJAMENT	
CODI PEP: LSA.00038/03.P	CODI DEL PROGRAMA DE MESURES: C1.104	CLAU DEL CONVENI: CV18000927

CO. CERTIFICACIÓ DE CAMPANYA VISAT Expedida: 2023/04/19/01 Data: 24/11/2022 VISAT	PRESSUPOST D'EXECUCIÓ PER CONTRACTE (SENSE IVA): 2.691.811,00 €
--	---

- **POSADA EN MARXA I FUNCIONAMENT INICIAL.**

El pressupost de la posada en marxa i el període de funcionament inicial del "Projecte constructiu de sanejament i depuració del nucli de Paüls (TM Paüls)" es de TRENTA-UN MIL NOU-CENTS VINT-I-DOS EUROS AMB NORANTA-DOS CÈNTIMS (31.922,92 €) més IVA. En la següent taula es detalla el pressupost (PEC) del contracte:

Descripció	Preu mensual	Amidament (mesos)	Import
Posada en marxa i període de funcionament inicial	10.640,97 €	3	31.922,92 €
PRESSUPOST POSADA EN MARXA I FUNCIONAMENT			31.922,92 €

A la taula següent es mostra el desglossament de l'import mensual de la posada en marxa i funcionament de l'EDAR:





PARTIDES DE DESPESA FIXA

PERSONAL

Funció	GP	Número	Dedicació	Preu Total (euro/any)	Preu Total (euro/any)	PT + 19% (euro/any)
Cap Servei	6	1	20%	58.395,39	11.679,08	13.898,10
Oficial manteniment	2A	1	20%	34.957,56	6.991,51	8.319,90
Operador planta	2B	1	75%	32.977,98	24.733,49	29.432,85
Altres						
Guardies						0,00
Formació						0,00
Total					43.404,08	51.650,85

ENERGIA ELÈCTRICA

Concepte	kW	euro/kWany	Preu Total (euro/any)	PT + 19% (euro/any)
Potència contractada EDAR	55,00	105,000	5.775,00	6.872,25
Potència contractada EB1	21,00	105,000	2.205,00	2.623,95
Total			7.980,00	9.496,20

MANTENIMENT I CONSERVACIÓ EDAR

Concepte	Preu Total (euro/any)	PT + 19% (euro/any)
Manteniment EDAR	8.933,87	10.631,31
Total	8.933,87	10.631,31

MANTENIMENT I CONSERVACIÓ EB I COL·LECTORS

Concepte	Preu Total (euro/any)	PT + 19% (euro/any)
Manteniment 1 EB1 i col·lectors	7.146,60	8.504,46
Total	7.146,60	8.504,46

PRODUCTES, MATERIALS I SERVEIS

Concepte	Preu Total (euro/any)	PT + 19% (euro/any)
Equipament personal (vestuari...)	165,00	196,35
Prevenió riscos laborals	137,50	163,63
Material d'Oficina	110,00	130,90
Comunicacions (correus, telèfons...)	440,00	523,60
Desplaçaments	3.001,83	3.572,18
Neteges	330,00	392,70
Jardineria	165,00	196,35
Reactius i material fungible de laboratori	1.707,99	2.032,51
Analítiques externes	11.485,00	13.667,15
Aigua potable	275,00	327,25
Total	17.817,33	21.202,62

DESPESES ADMINISTRATIVES I VARIS

Concepte	Preu Total (euro/any)	PT + 19% (euro/any)
Assegurances	184,87	220,00
Total	184,87	220,00

TOTAL DESPESA FIXA EXECUCIÓ PER CONTRACTE	101.705,43 euro/any
PREU UNITARI FIX EXECUCIÓ PER CONTRACTE	278,65 euro/dia

PARTIDES DE DESPESA VARIABLE

ENERGIA ELÈCTRICA

Concepte	Ràtio (kW/m3)	Tarifa	kWh/dia	Preu (euro/kWh)	Preu Total (euro/Dm ³)	PT + 19% (euro/Dm ³)
Energia EDAR	1,36399	3.0A	238,70	0,200000	272,80	324,63
Energia EB1	0,23468	3.0A	41,07	0,200000	46,94	55,85
Total					319,74	380,49

EVACUACIÓ DE RESIDUS I APLICACIÓ DE BIOSÒLIDS

Concepte	Consum/Producció (kg/m ³)	Preu Transport (euro/Kg)	Preu Destinació (euro/Kg)	Preu Total (euro/Dm ³)	PT + 19% (euro/Dm ³)
Residus					
Residus de desbast i tamitzat	0,01096	2,021		22,14	26,35
Sorres					0,00
Olis i greixos					0,00
Fangs (3%)		0,02500		0,00	0,00
Total				22,14	26,35

TOTAL PREU VARIABLE EXECUCIÓ PER CONTRACTE	406,84 euro/Dm3
---	------------------------



RESUM ESTUDI ECONÒMIC

Sistema Sanejament	PAÜLS		
Despeses fixes =	278,65 euro/dia x 365 dies	101.705,43 euro/any	
Despeses variables =	406,84 euro/Dm3 x 0,175 Dm3/dia x 365	25.986,73 euro/any	
	Total execució per contracte (base imposable)		127.692,16 euro/any



ANNEX 2. MODEL DE PRESENTACIÓ D'OFERTA ECONÒMICA I CRITERIS TÈCNICS AUTOMÀTICS

2.1 MODEL DE PRESENTACIÓ DE L'OFERTA ECONÒMICA

El/la Sr./Sra.

Nom i cognoms		DNI	
---------------	--	-----	--

en nom i representació de l'empresa

Empresa		NIF	
---------	--	-----	--

amb adreça fiscal de l'empresa i adreça electrònica a efecte de notificacions

Adreça fiscal	
Adreça electrònica*	

* adreça vàlida per a rEBre notificacions electròniques

declara que, assabentat/da de les condicions i els requisits que s'exigeixen per poder ser l'empresa adjudicatària del contracte d'execució de les obres de l'actuació "**Projecte constructiu de sanejament i depuració del nucli de Paüls (TM Paüls)**", d'acord **CV24000447**, expedient 429/2026, accepta i es compromet a executar-lo amb estricta subjecció als requisits i condicions estipulats al Plec de Clàusules Administratives i Plec de Condicions Tècniques que regeixen aquesta licitació d'acord a les condicions següents:

DESCRIPCIÓ		IMPORT TOTAL (sense IVA)	IMPORT (IVA inclòs)
Creació BIM projecte existent			
Execució de les obres			
Posada en marxa de la instal·lació i funcionament en període de 90 dies. (*)	Despesa fixa:		
	Partida alçada despesa variable:		
Pressupost d'execució total			

(*) Cal adjuntar l'oferta desglossada, tal com està definida en l'Annex 2.2.

En cas de produir-se un error en el càlcul per a l'obtenció del preu ofert del contracte amb l'IVA inclòs, el valor que prevaldrà serà el del preu ofert sense IVA. En cap cas l'import ofertat pot superar l'import de licitació.

I, per què així consti i tingui els efectes contractuals oportuns, signo el present Annex amb SIGNATURA ELECTRÒNICA.





2.2 MODEL DE PRESENTACIÓ DEL DESGLOSSAMENT DEL COST D'EXPLOTACIÓ, CONSERVACIÓ I MANTENIMENT

PARTIDES DE DESPESA FIXA

PERSONAL

Funció	GP	Número	Dedicació	Preu Total (euro/any)	Preu Total (euro/any)	PT + %DG/BI (euro/any)
Cap Servei	6	1				
Oficial de manteniment	2A	1				
Operador de planta	2B	1				
Altres						
Guardies						
Formació						
Total						

MANTENIMENT I CONSERVACIÓ EDAR

Concepte	Preu Total (euro/any)	PT + %DG/BI (euro/any)
Manteniment EDAR		
Total		

MANTENIMENT I CONSERVACIÓ EB I COL·LECTORS

Concepte	Preu Total (euro/any)	PT + %DG/BI (euro/any)
Manteniment 2 EB i col·lectors		
Total	0	

PRODUCTES, MATERIALS I SERVEIS

Concepte	Preu Total (euro/any)	PT + %DG/BI (euro/any)
Equipament personal (vestuari...)		
Prevenió riscos laborals		
Material d'Oficina		
Comunicacions (correus, telèfons...)		





Desplaçaments		
Neteges		
Jardineria		
Reactius i material fungible de laboratori		
Analítiques externes		
Aigua potable		
Total		

DESPESES ADMINISTRATIVES I VARIS

Concepte	Preu Total (euro/any)	PT + %DG/BI (euro/any)
Assegurances		
Altres (detallar)		
Total		

TOTAL DESPESA FIXA EXECUCIÓ PER CONTRACTE	euro/any
PREU UNITARI FIX EXECUCIÓ PER CONTRACTE (A)	euro/dia

PARTIDA ALÇADA DE DESPESA VARIABLE

NOTA: Contemplarà les partides d'energia, reactius i residus

TOTAL PARTIDA ALÇADA DESPESA VARIABLE EXECUCIÓ PER CONTRACTE	euro/any
TOTAL PARTIDA ALÇADA DESPESA VARIABLE EXECUCIÓ PER CONTRACTE (B)	euro/dia



RESUM ESTUDI ECONÒMIC

1 COST ANUAL

Despeses fixes per	euro/d	365			
contracte	(Valor "A" del quadre de preus)		(1)	0,00	euro/any
Despesa Partida alçada de despesa variable	0,00 euro				
per contracte	(Valor "B" del quadre de preus)		(2)	0,00	euro/any
Servei d'explotació, conservació i manteniment			3 = (1) + (2)	0,00	euro/any
(en execució per contracte)					

2 COST CONTRACTE

Despeses fixes per	euro/d	90			
contracte	(Valor "A" del quadre de preus)		(1)	0,00	euro
Despesa Partida alçada de despesa variable	euro	90			
per contracte	(Valor "B" del quadre de preus)		(2)	0,00	euro
Servei d'explotació, conservació i manteniment			3 = (1) + (2)	0,00	euro
(en execució per contracte de 90 dies)					



2.3. MODEL DE PRESENTACIÓ DE CRITERIS TÈCNICS AUTOMÀTICS

El/la Sr/Sra. amb residència a, carrer número, i amb NIF, en representació de l'empresa....., assabentat/ada de les condicions i els requisits establerts per poder ser adjudicatari del contracte d'execució de les obres del "**Projecte constructiu de sanejament i depuració del nucli de Paüls (TM Paüls)**", d'acord **CV24000447**, es compromet a executar els trEBalls amb estricta subjecció als requisits i condicions estipulats en els plecs reguladors de la licitació i la resta de normativa vigent, d'acord amb la següent proposta tècnica.

Descripció	Puntuació màxima	Oferta (marcar amb una X la que correspongui)
A.2. Ampliació del termini de garantia		
1 any	5	
2 anys		
A.3. Increment del control de qualitat		
0,5%	5	
1 %		
A.4. Disposició de les plaques FV de dalt de l'edifici de control en 4 fileres		
SI	7	
NO		
A.5. Increment potència fotovoltaica (FV) fins arribar als 35 Kw		
SI	10	
NO		
A.6. Disposició de les tanques perimetrals a la zona inferior dels murs de gabions i instal·lació baranes al perímetre de la zona de maniobres de l'EDAR.		
SI	3	
NO		
A.7. Creació de la infraestructura per al consum compartit d'energia FV entre l'EDAR i l'EBAR		
SI	3	
NO		
A.8. Increment del volum de la cambra de bombament a l'EBAR		
SI	7	
NO		
A.9. Instal·lació reixa automàtica vertical de fins a l'entrada de l'EBAR i contenidor residus de 100 litres		
SI	10	



	NO		
A.10. Sectorització de la cambra de bombament de l'EBAR i instal·lació de comportes de sectorització.		3	
	SI		
	NO		
A.11. Increment de les dimensions del col·lector de l'afluent i efluent de l'EB		7	
	SI		
	NO		
A.12. Increment de les oliveres a traslladar de forma provisional abans de la seva plantació definitiva en zona d'obres.		2	
	SI		
	NO		
A.13. Instal·lació de barrera biona revestida amb fusta i increment de la seva longitud a l'EBAR.		3	
	SI		
	NO		
A.14. Increment de mensualitats de posada en marxa i funcionament del sistema de sanejament.		15	
1 mensualitats			
2 mensualitats			
3 mensualitats			

I, per què així consti i tingui els efectes contractuals oportuns, signo el present Annex amb SIGNATURA ELECTRÒNICA.



ANNEX 3

CRITERIS D'ADJUDICACIÓ

Per a la valoració de les proposicions i la determinació de la millor oferta, es tindran en compte diferents criteris de valoració, dels quals uns seran per valoració automàtica i altres dependran d'un judici de valor.

L'adjudicació recaurà sobre aquella oferta que ofereixi la millor relació qualitat-preu, entesa com la que obtingui la major puntuació resultant de la suma de la valoració del preu i de la qualitat.

CRITERIS D'ADJUDICACIÓ	PUNTUACIÓ PARCIAL	PUNTUACIÓ MÀXIMA
A. Avaluables de forma automàtica		100
A.1. Proposició econòmica	20	
A.2. Ampliació termini garantia	5	
A.3 Control de qualitat	5	
A.4. Disposició de les plaques FV de dalt de l'edifici de control en 4 fileres	7	
A.5. Increment potència fotovoltaica FV fins arribar als 35 Kw	10	
A.6. Disposició de les tanques perimetrals a la zona inferior dels murs de gabions i instal·lació baranes al perímetre de la zona de maniobres de l'EDAR	3	
A.7. Creació de la infraestructura per al consum compartit d'energia FV entre la EDAR i l'EBAR.	3	
A.8. Increment del volum de la cambra de bombament a l'EBAR	7	
A.9. Instal·lació reixa automàtica vertical de fins a l'entrada de l'EBAR i contenidor residus de 100 litres	10	
A.10. Sectorització de la cambra de bombament de l'EBAR i instal·lació de comportes de sectorització.	3	
A.11. Increment de les dimensions del col·lector de l'afluent i efluent de l'EBAR	7	
A.12. Increment de les oliveres a traslladar de forma provisional abans de la seva plantació definitiva en zona d'obres.	2	
A.13. Instal·lació de barrera biona revestida amb fusta i increment de la seva longitud a l'EBAR.	3	
A.14. Increment de mensualitats de posada en marxa i funcionament del sistema de sanejament.	15	



A. CRITERIS D'ADJUDICACIÓ AVALUABLES DE FORMA AUTOMÀTICA

La puntuació màxima de la qualitat de les ofertes mitjançant criteris automàtics objectius serà de **100 punts** sobre un total de 100 punts.

La valoració es realitzarà atenent als criteris especificats en l'Annex 1 del present document, que hauran de fer servir els licitadors per a la presentació de les seves propostes.

La valoració de les ofertes de forma automàtica es realitzarà segons els criteris:

- A.1. Proposició econòmica
- A.2. Ampliació termini garantia
- A.3. Control de qualitat
- A.4. Disposició de les plaques FV de dalt de l'edifici de control en 4 fileres
- A.5. Increment potència fotovoltaica FV fins arribar als 35 Kw
- A.6. Disposició de les tanques perimetrals a la zona inferior dels murs de gabions i instal·lació baranes al perímetre de la zona de maniobres de l'EDAR
- A.7. Creació de la infraestructura per al consum compartit d'energia FV entre la EDAR i la EBAR.
- A.8. Increment del volum de la cambra de bombament a la EBAR
- A.9. Instal·lació reixa de fins automàtica vertical en l'EBAR.
- A.10. Sectorització de la campra de bombament de la EBAR i instal·lació de comportes de sectorització.
- A.11. Increment de les dimensions del col·lector de l'influent i efluent de la EB
- A.12. Increment de les oliveres a traslladar de forma provisional abans de la seva plantació definitiva en zona d'obres.
- A.13. Instal·lació de barrera biona revestida amb fusta i increment de la seva longitud.
- A.14. Increment de mensualitats de posada en marxa i funcionament de la planta. L'import econòmic de les millores haurà de ser assumit pel propi contractista dintre de la seva oferta de licitació.

A.1. Proposició econòmica (valoració màxima 20 punts)

La valoració econòmica de les ofertes presentades es realitzarà amb l'anàlisi de les dades econòmiques de cada oferta amb una puntuació màxima de 20 punts. La fórmula aplicable a efectes de puntuació econòmica és:

$$P = 20 * \left(1 - \left(\frac{Po - Pomin}{IL}\right) * \left(\frac{1}{VP}\right)\right)$$

On:

P = Puntuació de l'oferta a valorar

Po = Preu de licitació a valorar

Pomin = Preu de licitació més baix de totes les ofertes admeses

IL = Import de licitació

VP = Valor de ponderació, serà igual a 1,2



La valoració econòmica es definirà tal com es marca a l'Annex 2 de l'informe de necessitats.

A.2. Ampliació del termini de garantia a partir del primer any obligatori (valoració màxima 5 punts)

La puntuació per a l'ampliació del termini de garantia de l'obra, s'establirà segons la següent relació:

Ampliació del termini de garantia a partir del primer any obligatori	PUNTUACIÓ
1 any	2,5 punts
2 anys	5 punts

El projecte marca un termini mínim de garantia de l'obra d'un any des de l'acta de recepció, per això l'oferiment d'aquest termini de garantia no puntua ja que no representa un increment. L'ampliació ofertada es sumarà a la garantia mínima (1 any).

S'inclou la valoració de l'ampliació del termini de garantia de les obres, establert en un any, per entendre que és un criteri qualitatiu relacionat amb l'objecte del contracte pels motius que s'exposen a continuació:

Tenint en compte que la garantia definitiva ha de respondre de la inexistència de vicis o defectes de les obres durant el termini de garantia i que durant el desenvolupament de les obres i fins que es compleixi el termini de garantia el contractista és responsable de tots els defectes que es puguin advertir en els trEBalls, és d'especial rellevància que en aquests contractes que tenen per objecte obres en l'àmbit hidràulic, com és el cas que ens ocupa, el termini de garantia sigui el més extens possible de manera que resulti un incentiu per a la bona execució i, alhora, es disposi d'un període de temps més ampli per a detectar possibles defectes a esmenar

Les empreses licitadores hauran d'incloure aquesta millora segons marca la fitxa de l'Annex 2.3 del present document.

A.3. Control de Qualitat. % Sobre el Pressupost d'execució per contracte (PEC) que el licitador es compromet a disposar durant l'execució de les obres per a desenvolupar el Pla de Control de Qualitat (PAQ). (valoració màxima 5 punts)

La puntuació per a l'ampliació del pressupost del PAQ, s'establirà segons la següent relació:

% DESTINAT A PAQ (*)	PUNTUACIÓ
0,5 %	2,5 punt
1 %	5 punts



(*) El licitador/a fixarà l'increment del % que, aplicat sobre l'import d'execució per contracta, i es compromet a disposar durant l'execució de les obres per a desenvolupar el Pla d'Autocontrol de Qualitat (PAQ).

En cas de resultar adjudicatari, aquest % esdevindrà contractual i s'haurà de justificar convenientment en l'elaboració i seguiment del PAQ.

Es considera obligatori un pressupost mínim de control e qualitat de l'1% aplicat sobre l'import d'execució per contracta a càrrec de contractista, pel que aquest increment ofertat se li sumarà a l'1% obligatori.

Les empreses licitadores hauran d'incloure aquesta millora segons marca la fitxa de l'Annex 2.3 del present document.

A.4. Disposició de les de plaques FV de dalt de l'edifici de control en 4 fileres. (valoració màxima 7 punts)

Aquesta millora pretén instal·lar les plaques FV en 4 fileres, 3 línies uniformement repartides amb suports tipus Solablock (o de característiques similars) i la instal·lació d'una altra línia disposada en una marquesina metàl·lica adossada a la part frontal de l'edifici. En total hi haurà 4 files de panells solars. S'hauran d'adaptar les dimensions de les plaques per a poder-se disposar d'aquesta manera.



Imatge 1. Vista Disposició de les plaques FV en fileres (amb les dimensions de l'edifici del projecte hi poden anar 3 files en coberta i una filera amb marquesina metàl·lica al frontal)





Imatge 2. Vista de plaques FV en marquesina metàl·lica instal·lades en zona frontal tal com es marca en la present millora.

Aquesta millora està valorada en 12.500,00 € (PEM).

Disposició plaques FV en filera (coberta i marquesina).	PUNTUACIÓ
NO	0 punts
SI	7 punts

S'inclou la disposició de les plaques FV en fileres pels motius que s'exposen a continuació:

- Segons el projecte, les plaques FV es diposen sobre coberta amb una única línia estructural de suport en continu. Això pot donar problemes de manteniment durant la fase d'explotació ja que aquesta disposició dificultarà l'accés a la coberta i a realitzar el seu manteniment (o canvi d'elements).



Imatge 3. La disposició de les plaques en projecte no permeten realitzar un manteniment correcte.

Les empreses licitadores hauran d'incloure aquesta millora segons marca la fitxa de l'Annex 2.3 del present document.

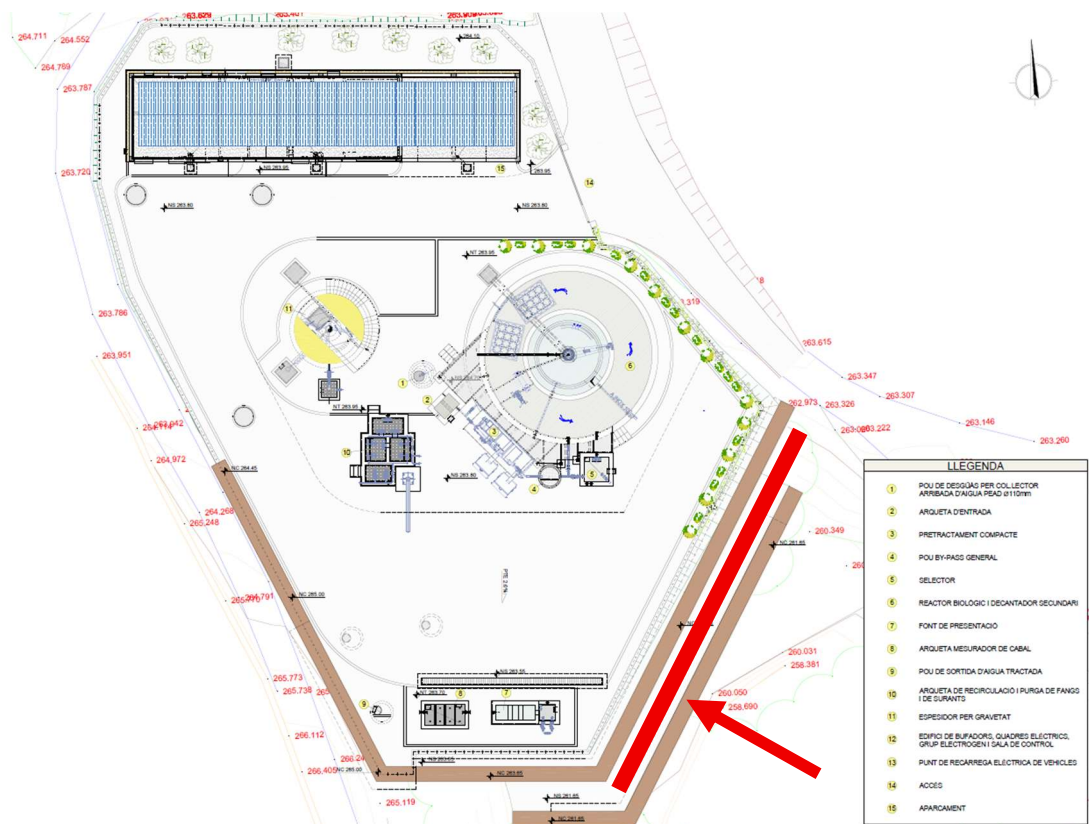


A.5. Increment potència global fotovoltaica (FV) fins arribar als 35 Kw. (valoració 10 punts)

Aquesta millora pretén realitzar un increment de la potència de la instal·lació FV fins als 35 Kw, amb la instal·lació addicional de plaques FV i un inversor de 15 Kw. La seva disposició serà al punt on es marca a la imatge 4.

Inclourà la instal·lació de panells solars d'última generació per a assolir la potència demandada. Recolzament de tots els panells de la instal·lació sobre estructures tipus solarblock (o similar), tal com es veu a la imatge 5 i la instal·lació d'elements estructurals antipandeig en aquests. Els elements aniran sobre una superfície de grava 20/40 i malla antiherbes.

Inclourà la rasa per a la canalització del cablejat fins al quadre de l'inversor. Aquesta millora està valorada en 25.000,00 € (PEM).



Imatge 4. Ubicació de l'increment de les plaques FV dintre la instal·lació de l'EDAR.





Imatge 5. Plaques FV tipus a instal·lar per a l'execució de la millora.

Increment potència global de la instal·lació fotovoltaica (FV) fins arribar als 35 Kw	PUNTUACIÓ
NO	0 punts
SI	10 punts

S'inclou la valoració de l'increment de la instal·lació Fotovoltaica i la seva legalització pels motius que s'exposen a continuació:

- Amb l'actuació es podrà donar compliment amb l'Article 28.2 de la Llei 16/2017 del canvi climàtic, que dicta que al 2020 un mínim del 20% del consum energètic total del conjunt de les instal·lacions públiques de gestió de residus, de sanejament d'aigües residuals urbanes i de potabilització d'aigua, la gestió de les quals és competència dels departaments de la Generalitat o dels organismes que en depenen haurà de procedir de fonts pròpies d'origen renovable

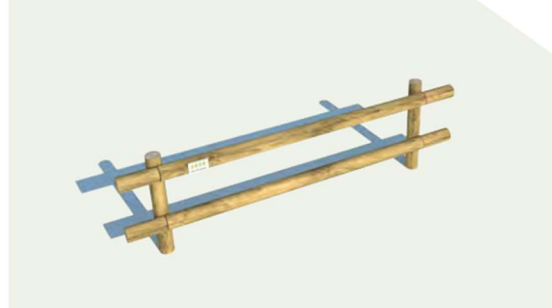
Les empreses licitadores hauran d'incloure aquesta millora segons marca la fitxa de l'Annex 2.3 del present document.

A.6. Disposició de les tanques perimetrals a la zona inferior dels murs de gabions i instal·lació de baranes en el perímetre de la plataforma de maniobres (3 punts).

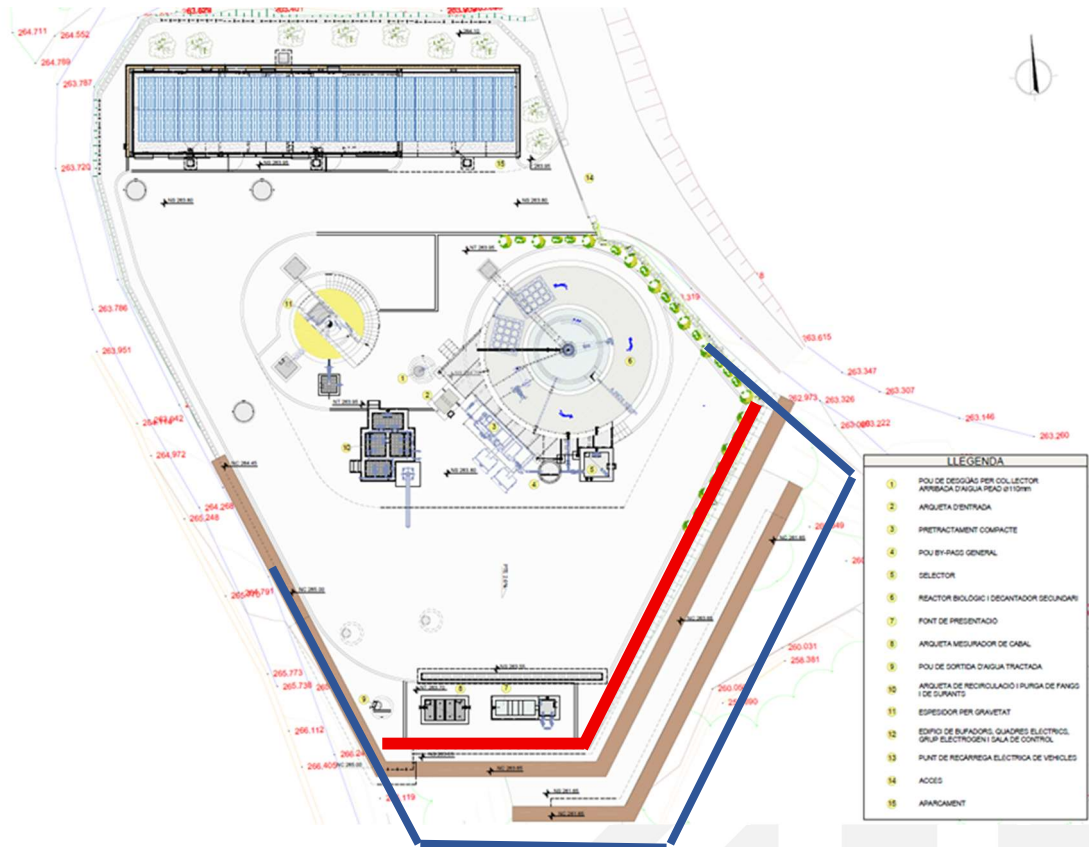
Aquesta millora pretén el desplaçament de la tanca de simple torsió, amb els increments de longitud o disposició que sigui necessari, fins als peus dels murs de gabions, per a que les plaques FV de la millora A.5. estiguin dintre del recinte de l'EDAR. En la



plataforma de tractament d'aigua s'hi instal·larà una barana de fusta tipus texana amb unions de 1 metre d'alçada (pilons de diàmetre 10 cm) amb dos travessers (diàmetre 8 cm) per a la protecció PRL de la caiguda (veure imatge7), tal com es mostra a la figura següent:



Imatge 6. Detall de la barana a instal·lar en el perímetre de la zona de maniobra



Imatge 7. Disposició de la barana h=1 metre (roig) i desplaçament i ampliació del reixat de simple torsió (blau).

El resultat final serà tal com es mostra a la imatge 6. Aquesta millora està valorada en 15.000,00 € (PEM).

Disposició de les tanques perimetrals a la zona inferior dels murs i instal·lació baranes	PUNTUACIÓ
---	-----------



NO	0 punts
SI	3 punts

S'inclou la valoració de la disposició de les tanques perimetrals a la zona inferior dels murs i instal·lació baranes pels motius que s'exposen a continuació:

- Amb aquesta actuació es protegirà la instal·lació FV de la millora A5, ja que es quedaran dintre del recinte de l'EDAR i també es protegirà del risc de caiguda de la plataforma de tractament d'aigües (dintre de l'àmbit de la prevenció de riscos laborals).

Les empreses licitadores hauran d'incloure aquesta millora segons marca la fitxa de l'Annex 2.3 del present document.

A.7. Creació de la infraestructura per al consum compartit d'energia FV entre l'EDAR i l'EBAR. (3 punts)

Aquesta millora pretén aprofitar l'excedent generat per la instal·lació FV de l'EDAR per a poder alimentar l'EBAR que està al costat del nucli urbà. Les dues instal·lacions estan separades 400 metres, pel que és viable el seu aprofitament compartit. Per a poder-ho fer, es necessari ampliar els armaris de disposició dels elements de mesura elèctrics de les dues instal·lacions i la realització de la corresponent legalització. Aquesta millora està valorada en 8.500,00 € (PEM).

Creació de la infraestructura per al consum compartit d'energia FV entre l'EDAR i l'EBAR	PUNTUACIÓ
NO	0 punts
SI	3 punts

S'inclou la valoració de la instal·lació compartida de l'energia FV per part de l'EDAR i l'EBAR, pels motius que s'exposen a continuació:

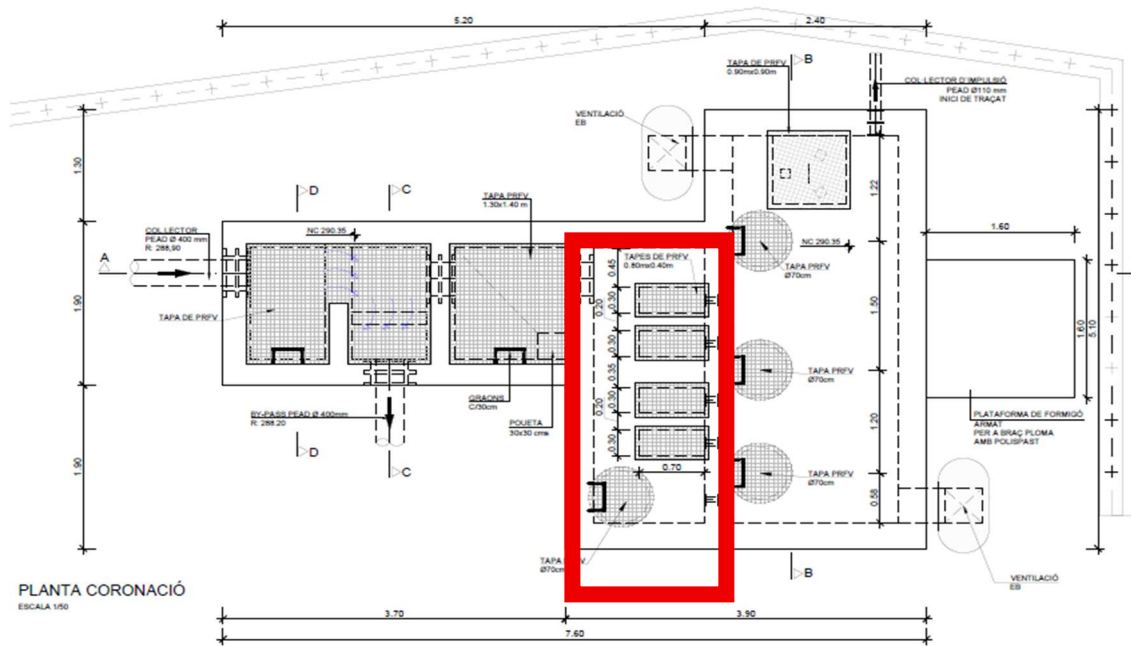
- Amb l'actuació es podrà donar compliment amb l'Article 28.2 de la Llei 16/2017 del canvi climàtic, que dicta que al 2020 un mínim del 20% del consum energètic total del conjunt de les instal·lacions públiques de gestió de residus, de sanejament d'aigües residuals urbanes i de potabilització d'aigua, la gestió de les quals és competència dels departaments de la Generalitat o dels organismes que en depenen haurà de procedir de fonts pròpies d'origen renovable, ja que la EBAR també s'alimentarà energèticament de la instal·lació de l'EDAR.

Les empreses licitadores hauran d'incloure aquesta millora segons marca la fitxa de l'Annex 2.3 del present document.

A.8. Increment del volum de la cambra del bombament de l'EBAR (7 punts)

Aquesta millora pretén incrementar el volum de la cambra de bombament fins a 10 m³ (actualment té 5 m³ de capacitat). Aquest increment contemplaria l'ampliació necessària (llosa, murs, forjats, tapes d'inspecció) amb la mateixa tipologia de materials que hi ha en el projecte. S'hauria de fer aquesta cambra de 3.4 x 2.0 metres de planta lliure (sense comptar murs). Aquesta millora està valorada en 15.200,00 € (PEM).





Imatge 8. Disposició de l'EBAR actual. Es marca en roig la cambra de bombament a ampliar amb aquesta millora.

Increment del volum de la cambra de bombament fins als 10 m3 de capacitat.	PUNTUACIÓ
NO	0 punts
SI	7 punts

S'inclou l'ampliació del volum de la cambra de bombament com a un criteri qualitatiu relacionat amb l'objecte del contracte pels motius que s'exposen a continuació:

- La zona de bombament actual presenta un volum de retenció màxim de 5,5 m³. Aquest volum serà el necessari per a que arrenquin les bombes. Amb el cabal de disseny i aquest volum, està previst que les bombes arrenquin de mitjana 40 cops al dia. Amb l'execució d'aquesta millora es disminuirà el número d'arrencades diàries dels equips de bombament, millorant així la seva durabilitat i eficiència energètica.

Les empreses licitadores hauran d'incloure aquesta millora segons marca la fitxa de l'Annex 2.3 del present document.

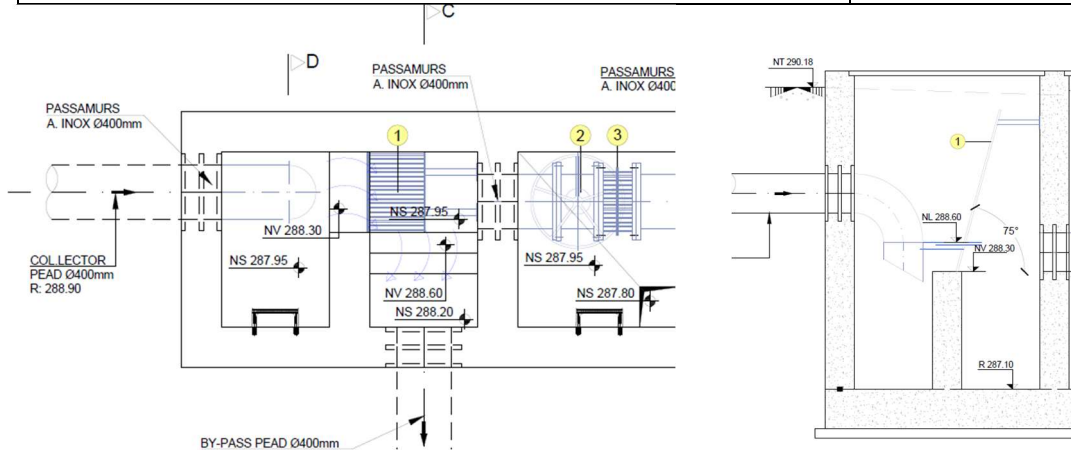
A.9. Instal·lació reixa automàtica vertical de fins a l'entrada de l'EBAR i contenidor residus de 100 litres (10 punts)

Aquesta millora proposa la instal·lació d'una reixa automàtica tipus tamís de fins vertical, tipus *Procedes* o de similars característiques. Aquest tipus de sistemes permeten optimitzar el desbast (tamissar i transportar) els sòlids retinguts i extrets en un únic equip, ja que es poden instal·lar de forma directa en la canal d'obra civil. Per a procedir a la instal·lació de la nova reixa automàtica de fins es modificarà l'obra civil de l'arqueta d'entrada i s'eliminarà l'actual reixa manual de gruixos, per tal de permetre la instal·lació



i la fixació de la reixa automàtica. Inclou la seva inclusió en el sistema de control de l'EB i la seva inclusió a l'scada de la planta i el seu telecontrol. Inclou el subministrament d'un contenidor de residus de 100 litres. Aquesta millora està valorada en 22.000,00 € (PEM).

Instal·lació reixa automàtica vertical de fins a l'entrada de l'EBAR i contenidor residus de 100 litres	PUNTUACIÓ
NO	0 punts
SI	10 punts



Imatge 9. Vista en planta i alçat de la reixa de desbast instal·lada en el projecte.



Imatge 10. Vista de reixa de fins de tipus vertical a instal·lar en aquesta millora

S'inclou la valoració de la instal·lació d'una reixa automàtica de fins de tipus vertical com a criteri qualitatiu relacionat amb l'objecte del contracte pels motius que s'exposen a continuació:

- El projecte inclou una reixa de desbast de tipus manual a l'entrada de l'estació de bombament (veure imatge 9). Amb la realització d'aquesta actuació es millorarà l'entrada de fins a l'estació de bombeig, garantint una major durabilitat de les bombes i l'eliminació de restes sòlides en cas de produir-se un abocament



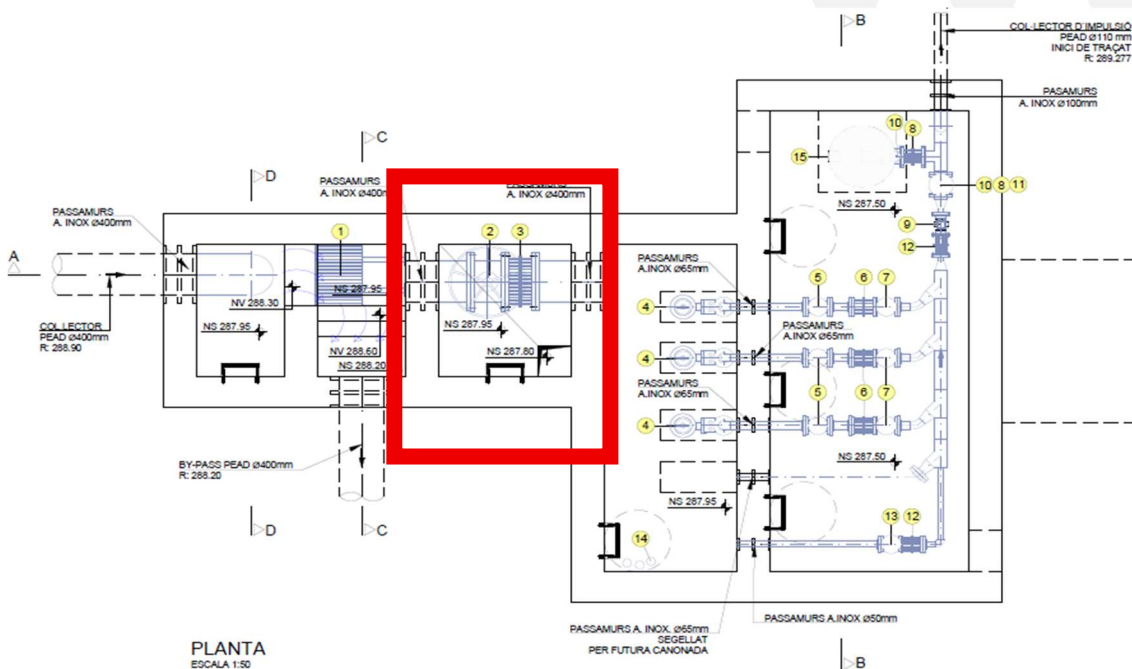
a medi. També es millorarà el tema de PRL ja que no caldrà que l'operari realitzi l'actuació de retirada dels sòlids de forma manual.

Les empreses licitadores hauran d'incloure aquesta millora segons marca la fitxa de l'Annex 2.3 del present document.

A.10. Sectorització de la cambra de bombament de l'EBAR i instal·lació de comportes (3 punts)

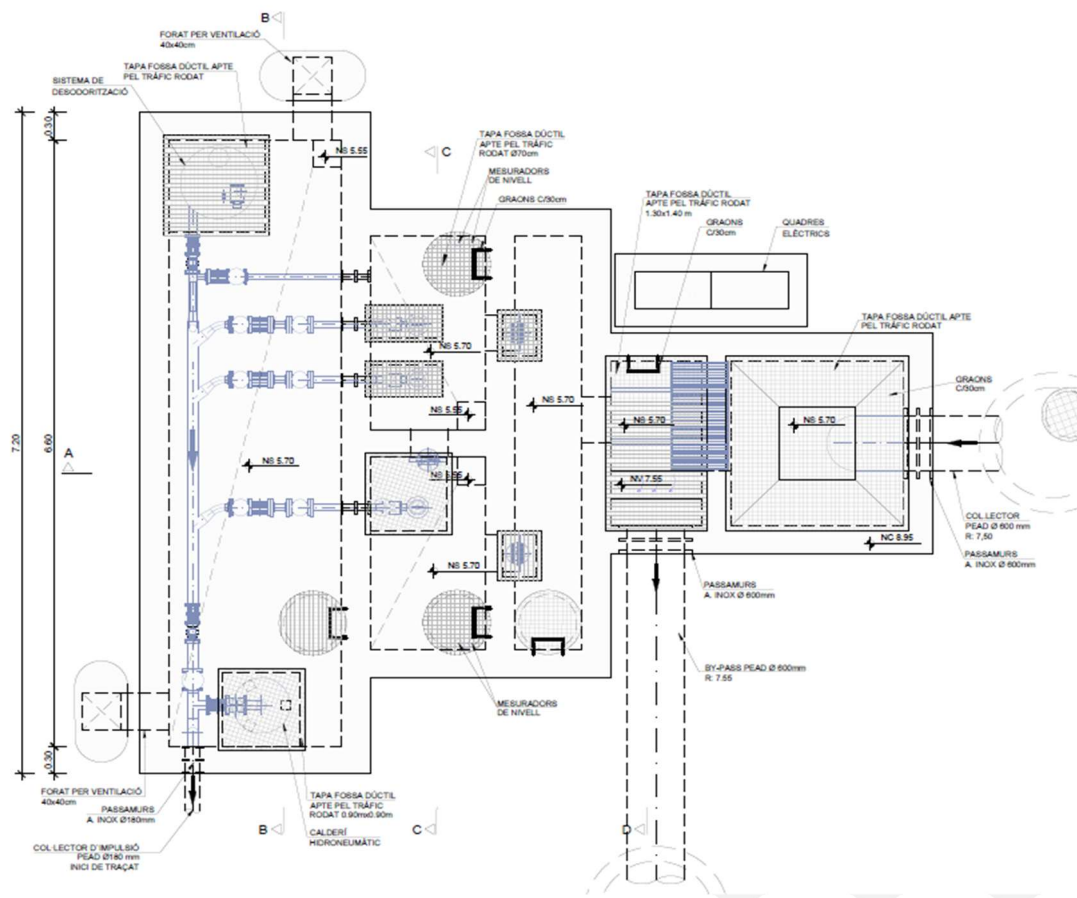
La millora consisteix en modificar el sistema d'entrada d'aigua fins a les bombes de la EB, mitjançant la creació de 3 cambres: la primera serà d'entrada i estarà controlada per una comporta d'accés. Des d'aquesta es podrà derivar l'aigua cap a un grup de bombeig o un altre mitjançant un altre sistema de comportes. La cambra de bombes estarà sectoritzada i disposarà d'una comporta per a poder-les comunicar en cas de necessitat. La millora inclou la creació de les diferents cambres, la instal·lació de les comportes i la instal·lació en el seu inici d'un conducte de DN400 amb colze que faci de sífó per a evitar esquitxades i males olors. Cada cambra tindrà els seus elements de registre de les mateixes característiques que l'EBAR. Aquesta millora està valorada en 17.500,00 € (PEM).

Sectorització de la cambra de bombament de l'EBAR i instal·lació de comportes	PUNTUACIÓ
NO	0 punts
SI	3 punts



Imatge 11. Vista en planta de l'EBAR existent on es marca (en roig) la vàlvula de tall entre la reixa manual i la cambra de bombament.





Imatge 12. Vista en planta de la sectorització de l'entrada a la cambra de bombament de l'EBAR proposada en aquesta millora. Es veuen les cambres i la zona d'ubicació de les comportes de sectorització

S'inclou la valoració de la sectorització de l'EBAR com a un criteri qualitatiu relacionat amb l'objecte del contracte pels motius que s'exposen a continuació:

- La EBAR del projecte inclou una valvula de tall entre la reixa de gruixos i la cambra de bombament, que no permet fer un canvi d'elements de bombament amb el sistema en marxa. Amb aquesta millora es podrà dividir l'aigua en diferents compartiments, cosa que farà que es puguin substituir els equips de bombeig mentre el sistema està en funcionament, sense ocasionar cap perjudici a la xarxa.

Les empreses licitadores hauran d'incloure aquesta millora segons marca la fitxa de l'Annex 2.3 del present document

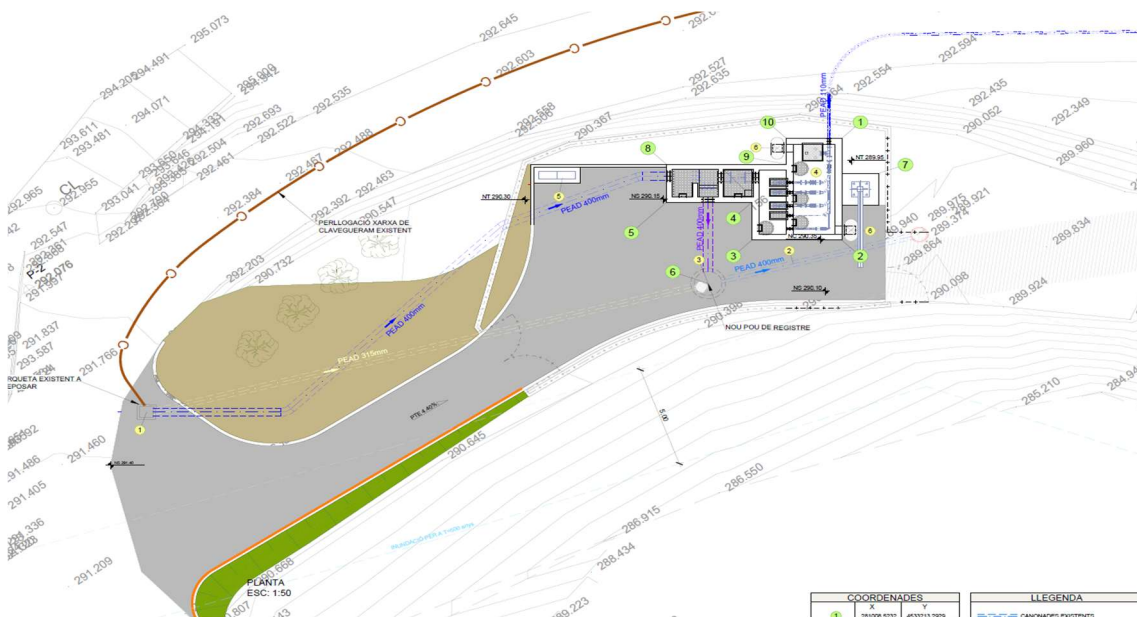
A.11. Increment del diàmetre del col·lector de l'influent i efluent de l'EBAR. (7 punts)

La millora consisteix en la modificació del diàmetre del col·lector d'arribada a l'EBAR i el de sortida a medi, passant de DN400 a DN630 en una longitud de 100 metres. Aquesta inclou l'increment del moviment de terres necessari, modificació pous de registre, pou de sortida a medi, modificació dels elements d'entrada i sortida a l'EBAR (instal·lació colze de DN630, eixamplament de l'arqueta d'arribada amb 30 centímetres útils, passamurs entrada i sortida, allotjament sortida col·lector DN630 passada la reixa



de desbast),... i tots els elements necessaris per al correcte funcionament de l'increment del diàmetre del col·lector. Aquesta millora està valorada en 14.000,00 € (PEM).

Ampliació del diàmetre del col·lector afluent i influent de l'EBAR.	PUNTUACIÓ
NO	0 punts
SI	7 punts



Imatge 13. Vista en planta del col·lector afluent i influent de l'EBAR existent, fins a l'arribar a l'abocament a medi.

S'inclou la valoració de l'ampliació del col·lector afluent i efluent de l'EBAR com a un criteri qualitatiu relacionat amb l'objecte del contracte pels motius que s'exposen a continuació:

- El col·lector unitari d'arribada a l'EBAR té un diàmetre de DN400 i el d'evacuació del cabal a medi també té el mateix diàmetre. En total tenen una longitud aproximada de 100 metres. El col·lector unitari projectat té un diàmetre que pot entrar en càrrega en episodis de pluges intenses. Amb l'increment del seu diàmetre s'aconseguirà que el sistema de sanejament no entri en càrrega, funcionant sempre de forma correcta.

Les empreses licitadores hauran d'incloure aquesta millora segons marca la fitxa de l'Annex 2.3 del present document

A.12. Increment del nombre de les oliveres a traslladar de forma provisional abans de la seva plantació definitiva en zona d'obres. (2 punts)

La millora consisteix en l'increment del nombre d'oliveres a tralladar, realitzar un plantat provisional i el seu replantat definitiu en zones d'enjardinament de l'EDAR i EBAR. Inclou la retirada, plantada provisional i replantat de 10 unitats d'oliveres afectades. Aquesta millora està valorada en 15.000,00 € (PEM).



Increment del nombre de les oliveres a traslladar de forma provisional abans de la seva plantació definitiva en zona d'obres	PUNTUACIÓ
NO	0 punt
SI	2 punts

S'inclou la valoració del trasllat d'oliveres existents en la parcel·la amb l'objecte del contracte pels motius que s'exposen a continuació:

- El projecte inclou el trasllat de 2 oliveres situades en la parcel·la i el seu transplantat en una altra zona. Amb aquesta actuació es millorarà l'afectació medioambiental de la planta ja que es trobarà més integrada gràcies a l'arbrat autocton disponible.

Les empreses licitadores hauran d'incloure aquesta millora segons marca la fitxa de l'Annex 2.3 del present document

A.13. Instal·lació de barrera biona revestida amb fusta i increment de la seva longitud en la zona de l'EBAR (3 punts)

La millora consisteix en incrementar la longitud de la barrera biona en 30 metres per a millorar la seguretat de l'explotador i que tota la seva longitud (existent i nova) estigui revestida amb fusta tractada amb autoclau.

Instal·lació de barrera biona revestida amb fusta i increment de la seva longitud en la zona de l'EBAR.	PUNTUACIÓ
NO	0 punt
SI	3 punts



Imatge 14. Vista de la barrera tipus biona revestida amb fusta tractada amb autoclau a instal·lar.



S'inclou la valoració de l'ampliació de la instal·lació de la barrera biona i substitució per tanca revestida amb fusta tractada amb autoclau amb l'objecte del contracte pels motius que s'exposen a continuació:

- El projecte contempla la instal·lació d'una barrera biona de tipus metàl·lica en l'accés de la parcel·la de l'EBAR. Amb aquesta millora, s'incrementarà la seguretat PRL dels operaris que realitzin el manteniment del punt d'abocament de l'aigua de l'EBAR ja que la seva longitud s'allargarà i també s'incrementarà la integració ambiental de la zona.

Les empreses licitadores hauran d'incloure aquesta millora segons marca la fitxa de l'Annex 2.3 del present document

A.14. Increment de mensualitats de posada en marxa i funcionament del sistema de sanejament. (15 punts)

El projecte inclou la posada en marxa i explotació de la instal·lació per un període de 3 mesos. A partir d'aquest termini, aquesta millora pretén incrementar el temps d'explotació del sistema de sanejament per part del contractista durant el seu període inicial i Inclourà:

Personal necessari per a la seva explotació (veure Annex 1 del present document)

- Cost de l'energia elèctrica
- Cost dels materials
- Altres costos associats detallats en el punt *Dades econòmiques* del present informe.

Aquesta millora està valorada en 10.112,00 € (PEC) mensuals.

Increment de mensualitats de posada en marxa i funcionament del sistema de sanejament	PUNTUACIÓ
1 mensualitats	5 punts
2 mensualitats	10 punts
3 mensualitats	15 punts

S'inclou l'increment de les mensualitats d'explotació de l'EDAR abans de fer la seva recepció definitiva, per entendre que és un criteri qualitatiu relacionat amb l'objecte del contracte pels motius que s'exposen a continuació:

- Amb aquesta millora es podran detectar els problemes de funcionament de la planta durant els primers mesos de funcionament de la mateixa, podent recepcionar de la millor forma la instal·lació amb plenes garanties de funcionament.

Les empreses licitadores hauran d'incloure aquesta millora segons marca la fitxa de l'Annex 2.3 del present document.

En cas de no executar alguna de les millora ofertades, es penalitzarà econòmicament tal com està detallat a l'Annex 5: Penalitats.



ANNEX 4. QUALITAT DE L'EFLUENT A COMPLIR DURANT L'EXPLOTACIÓ I MANTENIMENT A EXECUTAR

1.1 LÍMITS DE QUALITAT (L)

Com a valors límits de qualitat de l'aigua tractada a obtenir que, hauran de ser considerats pels licitadors a l'hora de realitzar les seves ofertes, s'han de prendre les indicades en la següent taula. Igualment seran limitants els valors establerts a les corresponents autoritzacions i/o normativa, **sempre i quan l'EDAR estigui dissenyada per complir aquests paràmetres.**

<i>Sistema</i>	MES (mg/l)	DBO ₅ (mg/l)	DQO (mg/l)	NT (mgN/l)	PT (mg/l)	<i>E. coli</i>	MS fangs (%)
						Qualitat 2.2.c RD 1620/2007 (UFC/100ml)	
Paüls	<35	<25	<12				

1.2 PLA ANALÍTIC

El Pla d'anàlisi mínim a realitzar pel l'adjudicatari serà el que s'exposa a continuació. No obstant aquest tindrà l'obligació de realitzar l'anàlisi addicional que al seu criteri o al del CCBE resulti necessari per l'adequat control i funcionament de la instal·lació. El Pla d'anàlisi serà modificable a criteri del CCBE, en funció de les necessitats existents a la planta en cada moment.

Per l'oportú control analític, es consideraran com a valors suficientment representatius els que corresponguin a mostres integrades durant 24 hores al dia, tant d'afluents, efluents de la primera etapa, com d'efluents de la segona etapa, obtingudes mitjançant l'ús de mostrejadors automàtics dotats de 24 ampolles per l'obtenció de mostres horàries.

A) CONTROL INTERN

LÍNIA D'AIGUA

<i>Paràmetre</i>	<i>Afluent</i>	<i>Efluent</i>
Conductivitat (µS/cm)	1S (l)	1S (l)
pH (ut)	1S (l)	1S (l)
MES (mg/l)	1S (l)	1S (l)
DBO ₅ (mg/l)	1S (l)	1S (l)



DQO (mg/l)	1S (l)	1S (l)
N-NO ₃ (mg/l)	1S (l)	1S (l)
N-NO ₂ (mg/l)	1S (l)	1S (l)
N-NH ₄ (mg/l)	1S (l)	1S (l)
NTK (mg/l)	1S (l)	1S (l)
P _T (mg/l)	1S (l)	1S (l)

CONTROL DE PROCÉS

<i>Línia aigua</i>	<i>Freqüència</i>
Control microbiològic fang actiu	1M
Mesures d'H ₂ S en bombaments, pretractament i deshidratació	1M
SSLM (mg/l)	1S
V ₃₀ (ml/l)	5S
O ₂ (mg/l)	Continu
Temperatura (°C)	Continu
MES (mg/l) fang a espessidor	1S

<i>Fang líquid</i>	<i>Freqüència</i>
Matèria seca (%) fangs	1E

FANGS

<i>Paràmetre</i>	<i>Freqüència</i>
Correcte funcionament de l'espessidor	1T

B) CONTROL LABORATORI HOMOLOGAT

<i>Línia d'aigua</i>	<i>Efluent</i>
Conductivitat (µS/cm)	1M(l)
pH (ut)	1M(l)
MES (mg/l)	1M(l)



DBO ₅ (mg/l)	1M(I)
DQO nd (mg/l)	1M(I)
N _T (mg/l)	1M(I)
P _T (mg/l)	1M(I)
Línia aigua sanitàària (RD 865/2003)	
Aixeta aigua calenta i freda	
Legionel·la spp. (UFC/L)	1A

Residus	Contenidor Residus
Paràmetres crítics RD69/2009	1A
Caracterització	1-3A

nM: número dies mes

P: mostra puntual

nT: número dies trimestre

I: mostra integrada

nA: número any

N-XA: número cada X anys

1.3 MANTENIMENT PREVENTIU

A les taules es descriuen les Operacions i freqüències mínimes de manteniment preventiu.

AQUESTA INFORMACIÓ ES FACILITARÀ QUAN S'INICIE L'EXPLOTACIÓ



ANNEX 5

PENALITZACIONS PER INCOMPLIMENTS

D'acord amb l'article 192 de la LCSP es preveuen les penalitats següents:

1. En cas d'incompliment de les obligacions en matèria mediambiental, social o laboral que estan especificades en el punt 6 del present document, es podrà acordar la imposició d'una penalitat corresponent al 10 per 100 del preu del contacte, IVA exclòs.
2. Sens perjudici de poder aplicar, ateses les circumstàncies de cada cas, la facultat resolutòria del contracte, en aplicació dels articles 193.3 i 193.4 de la LCSP s'estableixen les següents penalitats per demora en l'execució de les obres:
 - Penalitats diàries en la proporció de 0,60 € per cada 1.000,00 € del preu d'execució de les obres, IVA exclòs. S'entendrà que l'execució de les obres comença amb la signatura de l'acta de comprovació del replanteig i que finalitza amb l'emissió, per part del director de les obres, del certificat de finalització de les obres un cop realitzats tots els trEBalls previstos al projecte constructiu vigent, obtinguts els permisos i autoritzacions necessaris i legalitzats tots els equips que reglamentàriament així ho requereixin
 - En cas d'incompliment del termini atorgat pel director/a de les obres, director/a ambiental (si escau) i coordinador/a en matèria de seguretat i salut per a l'execució de qualsevulla ordre en l'exercici de les seves responsabilitats s'estableixen les següents penalitats: diàries en la proporció de 1,50 € per cada 1.000,00 € del preu d'execució de les obres, IVA exclòs.
 - En cas d'incompliment del compromís de presentar el Pla de Seguretat i Salut en el trEBall en el termini de vint-i-un dies naturals des de la notificació de l'adjudicació, s'aplicaran les següents penalitats: diàries en la proporció de 1,00 € per cada 1.000,00 € del preu del contracte.
 - En cas de compliment defectuós per part de l'empresa contractista a criteri del director/a de les obres o del CCBE, sense que aquest fet posi en perill la funcionalitat o seguretat de l'element defectuós que obligui a la seva demolició i reconstrucció posterior, el CCBE podrà aplicar una penalitat econòmica de fins el 10% del pressupost d'execució material de l'element defectuós en funció de la seva gravetat i sota el seu criteri, amb independència de l'aplicació de les mesures correctives necessàries que dicti el director/a de les obres per a poder validar aquest element.



PENALITATS PER INCOMPLIMENT PARCIAL O PER INCOMPLIMENT DEFECTUÓS DE LA POSADA EN FUNCIONAMENT I PERÍODE D'EXPLOTACIÓ

D'acord amb l'article 192 de la LCSP es preveuen les penalitats següents:

1. Les situacions descrites a continuació facultaran al CCBE a penalitzar al contractista amb la pèrdua de retribució indicada per cada una d'elles:

SITUACIÓ	VALOR PENALITAT
La manca de comunicació immediata de qualsevol incidència que pugui suposar una afecció al medi	1.000 €
La manca d'enviament de la informació requerida en forma i temps	1.000 €
Per cada mostra intolerable segons s'estableix al PPTP. (Aplica tant a mostres integrades com puntuals)	3.000 €
Per cada mostra no conforme que superi el valor de N (mostres no conformes permeses/any segons s'estableix al PPTP. (Aplica tant a mostres integrades com puntuals)	1.000 €
Per la manca de depuració total o parcial d'aigües residuals, imputables al contractista	Durada < de 12 h: 1.000 € Durada de 12 a 24 h: 2.000 € Durada > de 24 h: 5.000 €
El no compliment de qualsevol altra de les obligacions del contractista determinades al PPTP, al contracte o a l'oferta	1.000 €
El no compliment d'una instrucció o requeriment del CCBE o l'ACA.	1.000 €
La reducció de la dedicació del personal parcial o total respecte a la dedicació de l'oferta (baixes o no contractacions)	La reducció proporcional dels costos fixos establerts per aquest recurs
Sancions o multes que pogués aplicar qualsevol organisme oficial quan s'originin per negligència de l'explotador.	Import de la corresponent sanció
El pagament de l'última certificació d'explotació restarà condicionada a complir amb els límits qualitatius d'abocaments (mostra integrada de 24h.) definits a l'annex 3 del PPT.	Import certificació final de l'explotació retinguda fins que es compleixi.



No execució de les millores ofertades (Fitxa annex 2.3)	Import de cada millora no executada incrementat en un 50%
---	---

Les penalitats s'aplicaran mensualment si es donen els motius durant el mes anterior.

Així, doncs, en cas de reiteració, es podran tornar a aplicar les penalitzacions en els mesos successius.

La reiteració per 3 vegades, sense que l'adjudicatari no realitzi cap actuació per solucionar la seva recurrència, podrà ser causa de resolució del contracte.

