



PLEC DE PRESCRIPCIONS TÈCNIQUES QUE HA DE REGIR EL CONTRACTE DEL SERVEI DE SONORITZACIÓ, IL·LUMINACIÓ, ASSESSORAMENT, ASSISTÈNCIA TÈCNICA I PRODUCCIÓ DE LES ACTIVITATS I ESDEVENIMENTS DE L'AJUNTAMENT DE CALAFELL (EXPEDIENT 2026/5655)

Signatura 1 de 1
Magda Juncosa
21/05/2026

Per a descarregar una còpia d'aquest document consulti la següent pàgina web

Codi Segur de Validació a13930a339024d3388186213eed0afb2001

Url de validació <http://seu.calafell.cat/absis/idi/arx/dianxabsaweb/asp/verificadorfirma.asp>

Metadades Origen: Origen administració Estat d'elaboració: Original



Plec de prescripcions tècniques que ha de regir el contracte del servei de sonorització, il·luminació, assessorament, assistència tècnica i producció de les activitats i esdeveniments de l'Ajuntament de Calafell

1.- Objecte del contracte

2.- Durada del contracte

3.- Definició del servei

4.- Gestió del contracte

4.1.- Execució del contracte

4.2.- Responsabilitat tècnica de l'activitat

4.3.- Responsabilitat en les assistències tècniques als següents equipaments: Centre Cívic Cinema Iris, Centre Cívic Montse Cívit i Teatre Joan Colet

5.- Condicions de prestació del servei

5.1.- Consideracions prèvies

5.2.- Lots

5.3.- Metodologia i característiques del servei

6.- Règim de personal

7.- Assegurança, danys, seguretat i inclemències meteorològiques

8.- Forma de pagament

9.- Modificacions del contracte

10.- Necessitats aplicables a totes les activitats i serveis

Annex1. Fitxes tècniques activitats per lots

Lot 1: Cultura i Centres cívics

Lot 2: Turisme, Patrimoni històric i Treball i ocupació

Signatura 1 de 1
Magda Juncosa
21/05/2026

Per a descarregar una còpia d'aquest document consulti la següent pàgina web

Codi Segur de Validació a13930a339024d3388186213eed0afb2001

Url de validació <http://seu.calafell.cat/absis/idi/arx/idiarxabsaweb/asp/verificadorfirma.asp>

Metadades Origen: Origen administració Estat d'elaboració: Original



Lot 3: Joventut, Esports i Educació

Lot 4: Medi ambient, Serveis socials, Alcaldia i Societat de la informació

Annex 2.- Fitxa tècnica del Teatre Joan Colet

Annex 3.- Fitxa tècnica Centres cívics

Signatura 1 de 1
Magda Juncosa
21/05/2026

Per a descarregar una còpia d'aquest document consulti la següent pàgina web

Codi Segur de Validació a13930a339024d3388186213eed0afb2001

Url de validació <http://seu.calafell.cat/absis/idi/arx/dianxabsaweb/asp/verificadorfirma.asp>

Metadades Origen: Origen administració Estat d'elaboració: Original



OBJECTE DEL CONTRACTE

L'Ajuntament de Calafell organitza regularment activitats festives, esdeveniments socioculturals, ocasionalment amb la col·laboració d'entitats i associacions amb l'objectiu de fomentar i fer accessible la cultura, generant espais de convivència, de relació ciutadana i d'expressió artística. També s'organitzen actes esportius i turístics, fires i mercats, conferències i altres actes públics. Aquests actes requereixen de producció tècnica per tal de ser dotats de so, llum, etc.

El present plec té per objecte establir les condicions tècniques per la contractació dels serveis de sonorització, il·luminació, audiovisual, assessorament, assistència tècnica i producció de les activitats i esdeveniments, així com el subministrament en règim de lloguer dels materials i infraestructures necessàries per a la prestació del servei, en relació a l'organització d'activitats socioculturals i similars incloses en el cicle festiu i tradicional de la vila, programacions estables en l'àmbit de les arts escèniques i musicals i altres actes esporàdics dels àmbits de l'esport, turisme, serveis socials, joventut, ocupació, patrimoni històric, alcaldia, centres cívics, medi ambient i educació organitzats per les diverses àrees de l'Ajuntament de Calafell al llarg de l'any 2026 i possibles pròrrogues.

En aquest plec es descriuen igualment les obligacions, les condicions tècniques i les funcions que hauran de ser assumides i desenvolupades pel contractista.

El contracte es desenvoluparà en funció de les necessitats de les àrees implicades en l'execució dels serveis, d'acord amb el que preveu la Disposició addicional 33a de la Llei 9/2017, de 8 de novembre, de contractes del sector públic, per la qual es transposen a l'ordenament jurídic espanyol les directives del Parlament Europeu i del Consell 2014/23/UE i 2014/24/UE, de 26 de febrer de 2014 (en endavant, LCSP), sense que el nombre total de prestacions es defineixi amb exactitud en el moment d'aprovar-se, pel fet d'estar subordinades a les necessitats de l'administració. Conseqüentment, el pressupost que s'aprova és un import màxim.

L'abast del contracte comprèn activitats i esdeveniments com concerts de diversos formats, representacions teatrals i/o de varietats, assistències tècniques amb material propi o no, projeccions audiovisuals, conferències, parlaments, recitals i altres actes de diferents formats que es programin tant a la via pública com en equipaments municipals i que requereixin dels serveis i/o materials previstos.

S'engloben igualment en el marc d'aquest contracte les funcions d'assessorament, assistència i producció tècnica de les activitats, així com el control, supervisió i revisió dels equips de so i llums propietat de l'Ajuntament de Calafell.

1. DURADA DEL CONTRACTE

21/05/2026

Signatura 1 de 1
Magda Juncosa

Per a descarregar una còpia d'aquest document consulti la següent pàgina web

Codi Segur de Validació a13930a339024d3388186213eed0afb2001

Url de validació <http://seu.calafell.cat/absis/idi/arx/dianxabsaweb/asp/verificadorfirma.asp>

Metadades Origen: Origen administració Estat d'elaboració: Original





Orientativament es preveu com a data d'inici l'1 de setembre de 2026, i finalitzaria el 31 de desembre de 2027. Es preveu la possibilitat de dues pròrroques d'un any cadascuna (2028 i 2029).

De conformitat amb l'article 29 de la LCSP, la pròrroga serà acordada per l'òrgan de contractació i és obligatòria per a l'empresari, sempre que el seu preavis s'efectuï amb dos mesos d'antelació a la data de finalització del contracte.

En el supòsit que una vegada hagi finalitzat el contracte no hi hagués nou adjudicatari, el contractista està obligat a continuar prestant el servei objecte d'aquesta contractació fins a l'adjudicació de la nova contractació, o en tot cas, fins a un màxim de 9 mesos.

2. DEFINICIÓ DEL SERVEI

L'empresa adjudicatària haurà de dur a terme els serveis que possibilitin assolir els objectius, d'acord amb els criteris d'eficàcia, eficiència i qualitat que es determinin per a cadascuna de les activitats. En aquest sentit, es fa necessària la contractació d'un tercer que porti a terme el servei amb els seus propis mitjans i la seva estructura organitzativa, incloent el personal necessari i el qual no tindrà cap relació laboral amb l'Ajuntament de Calafell.

L'empresa s'encarregarà, quan escaigui, del subministrament directe de les infraestructures, així com de la producció, control i seguiment de l'activitat fins a la seva execució en el dia i hora assenyalades per l'organització. A tal efecte comptarà amb el recolzament tècnic municipal pel que fa a ocupació dels espais públics, recursos municipals propis i coordinació interna.

L'empresa adjudicatària s'encarregarà de la coordinació dels subministraments diversos, del personal tècnic i auxiliar intervinent, així com de la instal·lació i desmuntatge de les infraestructures, tot d'acord amb la normativa aplicable. En qualsevol cas, ho farà de manera coordinada amb les necessitats dels artistes i companyies que les utilitzin i del personal de l'Ajuntament de Calafell.

L'adjudicatari haurà de disposar del personal facultatiu, tècnic i auxiliar, que sigui necessari per desenvolupar els treballs als que fa referència aquest PPT. L'empresa adjudicatària assumeix les coordinacions prèvies que esdevinguin necessàries (fase inicial); la realització i l'operativa dels actes, tant amb artistes i companyies com amb el propi Ajuntament de Calafell (fase de producció); les assistències tècniques, transports, muntatges, la supervisió i control dels serveis que es prestin (fase d'execució); com la coordinació, supervisió de la retirada i desmuntatge posterior de material i avaluació (postproducció).

Totes les infraestructures d'equips de so i llums, entre altres, han d'incloure el personal necessari pel que fa al transport, assegurances, muntatge, desmuntatge, control dels equips, llums i monitors i assistència durant l'espectacle i les proves de so pertinents. A tal efecte, l'empresa adjudicatària es farà càrrec de la coordinació entre artistes i tècnics que prestin

Signatura 1 de 1
Magda Juncosa
21/05/2026



Per a descarregar una còpia d'aquest document consulti la següent pàgina web	
Codi Segur de Validació	a13930a339024d3388186213eed0afb2001
Url de validació	http://seu.calafell.cat/absis/idi/arx/dianxabsaweb/asp/verificadorfirma.asp
Metadades	Origen: Origen administració Estat d'elaboració: Original





servei. Això implicarà el contacte previ per definir i ultimar les necessitats tècniques del dia de l'actuació (riders i fitxes tècniques), horaris i arribades (fulls de ruta) i la resta de funcions que escaiguin en base a les característiques de l'activitat. Tota la informació generada haurà de ser transmesa al responsable tècnic de l'Ajuntament de Calafell que hagi sol·licitat el servei.

3. GESTIÓ DEL CONTRACTE

L'adjudicatari es compromet a disposar del personal suficient per cobrir tots els actes organitzats per l'Ajuntament de Calafell. Així mateix, l'adjudicatari es reunirà amb el personal tècnic de l'Ajuntament de Calafell tantes vegades com sigui necessari.

L'empresa haurà de disposar del seu personal propi, el qual haurà de disposar de telèfon mòbil, correu electrònic i assumir les següents funcions:

4.1.- Execució del contracte. Assumir les coordinacions que esdevinguin necessàries i atendre les comunicacions de l'Ajuntament de Calafell en totes les fases, així com responsabilitzar-se de contactar amb grups, companyies i artistes per adequar les necessitats tècniques, arribades, muntatges, proves i horaris, entre d'altres. Rebre les peticions dels serveis via correu electrònic, amb les descripcions i fitxes tècniques, assistir a les reunions i visites quan així es requereixi i ser el responsable de resoldre les incidències i de garantir la qualitat dels serveis. Cal operativitat telefònica tant el mateix dia de l'acte, com els dies previs i posteriors de l'activitat.

4.2.- Responsabilitat tècnica de l'activitat. Cal tenir autoritat i coneixements suficients per a la correcta prestació del servei i cal coordinació amb l'equip de professionals que intervinguin. És imprescindible l'assistència obligatòria a l'activitat, havent de disposar de tota la informació necessària sobre el servei a prestar (incloent-hi adreces, horaris, contactes de tercers, plànols o claus, entre d'altres). Caldrà resoldre les incidències sobrevingudes durant l'activitat i serà necessària l'operativitat via telefònica el mateix dia de l'acte.

4.3.- Lot 1 - Responsabilitat en les assistències tècniques en els següents equipaments municipals: Centre Cívic Cinema Iris, Centre Cívic Montse Cívít i Teatre Joan Colet. Assistència actuant com a encarregat/da tècnic de les activitats que es duguin a terme a l'equipament. Cal tenir coneixements professionals de so i llums suficients per a la prestació del servei, com a mínim, amb el material i els equips dels equipaments descrits (Annex 2 i 3 del PPT). Fitxes tècniques dels Centres Cívics i del Teatre Joan Colet.

La persona designada **disposarà de les claus**, codis d'alarma i protocol d'emergències de l'equipament, havent de gestionar les seves entrades i sortides de manera autònoma.

El o la tècnic adscrit/a al contracte haurà **d'assistir als serveis** que es duguin a terme a l'equipament quan li sigui requerit i ser-hi present durant el transcurs de l'activitat i fins la seva finalització.

Signatura 1 de 1
Magda Juncosa
21/05/2026



Per a descarregar una còpia d'aquest document consulti la següent pàgina web	
Codi Segur de Validació	a13930a339024d3388186213eed0afb2001
Url de validació	http://seu.calafell.cat/absis/idi/ax/idiarxabsaweb/asp/verificadorfirma.asp
Metadades	Origen: Origen administració Estat d'elaboració: Original





L'adjudicatari es compromet a tenir **disponibilitat i flexibilitat en totes les feines a realitzar de dilluns a diumenge durant tots els mesos de l'any**, havent-se de contemplar en la prestació del servei els festius i les nocturnitats.

S'estableix un termini màxim de **48 hores pel lliurament de pressupostos** amb desglossament i descripció de materials una vegada aquests hagin estat sol·licitats per l'Ajuntament de Calafell.

L'adjudicatari haurà de **contactar amb antelació suficient** (mínim **10 dies** abans de la data de l'activitat o bé quan li sigui requerit per l' Ajuntament de Calafell), **amb els grups, companyies o artistes** per atendre les necessitats tècniques, determinar horaris, funcions i fer-ne el degut seguiment de l'activitat.

L'adjudicatari es farà càrrec de la comunicació i d'**adequar el material i horaris a les necessitats tècniques** dels grups, entitats, artistes i companyies. En cas de variacions substancials i/o manca d'acord, l'adjudicatari informará a l'Ajuntament de Calafell de la proposta de contrarider que hagi estat comunicat.

Els horaris d'inici i final de les funcions, representacions i actuacions seran fixats pel responsable municipal que sol·liciti el servei. L'empresa adequarà els horaris del seu personal a l'hora d'inici i final que es fixin, garantint un correcte muntatge i desmuntatge dels equips i atenent a les necessitats que mostrin artistes i companyies pel que fa a la realització de les proves de so i altres muntatges. En qualsevol cas, **els equips hauran d'estar perfectament muntats i provats a l'arribada dels artistes**.

L'Ajuntament de Calafell posarà en **coneixement de l'adjudicatari els fulls de ruta i fitxes tècniques** amb els horaris, dades de contacte del tècnic de l'activitat i la resta de documentació i informació que hagi estat elaborada en la fase de producció. Aquesta comunicació s'efectuarà al correu electrònic del treballador/a municipal que hagi sol·licitat el servei, qui actuarà com a responsable de l'esdeveniment. La comunicació haurà d'efectuar-se, ordinàriament, amb una antelació, com a mínim de 15 dies abans de la data de l'activitat.

Qualsevol altra funció relacionada amb la gestió del contracte haurà de ser resolta entre els responsables designats per l'Ajuntament de Calafell i el contractista.

4. CONDICIONS DE PRESTACIÓ DEL SERVEI

Les necessitats previstes per a cada servei queden recollides a les fitxes tècniques de les activitats. Els serveis establerts en aquest contracte es corresponen amb una previsió d'activitats i actes que és estimativa. Algunes de les necessitats, concretament les del Teatre Joan Colet, seran definides a les sol·licituds de servei, havent d'adequar-les en funció dels riders dels actuants.

Signatura 1 de 1
Magda Juncosa
21/05/2026



Per a descarregar una còpia d'aquest document consulti la següent pàgina web	
Codi Segur de Validació	a13930a339024d3388186213eed0afb2001
Url de validació	http://seu.calafell.cat/absis/idi/arx/dianxabsaweb/asp/verificadorfirma.asp
Metadades	Origen: Origen administració Estat d'elaboració: Original





En cas d'esdevenir activitats de formats i característiques similars, l'adjudicatari tindrà l'obligació de prestar servei en els termes i condicions que contempli la seva oferta. En cas de produir-se variacions substancials a la petició inicial, l'Ajuntament de Calafell pactarà amb l'adjudicatari el format que millor s'adapti a les necessitats de l'activitat, havent-se d'adequar el preu a l'oferta realitzada.

En cas que no s'acordi un contrarider amb els materials disponibles i en cas que hi hagi subministrament de materials i elements complementaris, aquests es facturaran de manera independent al servei sol·licitat. Sempre caldrà el vistiplau del tècnic/a responsable de l'activitat.

Les dates, els horaris de les activitats i altra informació de caràcter logístic i organitzatiu que es recullen a les fitxes tècniques (Annex 1 PPT) es corresponen amb una previsió a partir de les activitats realitzades durant el darrer any, sense que aquesta informació pugui ser entesa com a definitiva.

L'estimació de dates i hores que es mostra a les fitxes tècniques fa referència únicament a una previsió de la durada de l'activitat, sense comptabilitzar les hores que es puguin correspondre amb els desplaçaments, muntatges, proves de so, desmuntatges ni altres eventuals. L'oferta haurà de preveure necessàriament tant el personal com les hores que estimi necessàries per a una òptima realització dels serveis.

5.1 CONSIDERACIONS PRÈVIES

Tots els serveis que es duguin a terme en execució del contracte hauran d'incloure, com a mínim, els elements previstos a les fitxes tècniques (Annex 1 PPT), així com atendre les necessitats generals recollides a la taula de consideracions prèvies.

El preu de l'oferta que es presenti haurà de preveure les hores del personal qualificat necessari per a cada activitat. A la previsió aproximada d'hores de cada servei caldrà afegir les hores de producció, transport i desplaçaments, dietes, muntatges i desmuntatges, proves de so i la resta d'eventuals que puguin sorgir. **El preu de l'oferta que es presenti haurà de preveure totes les despeses relacionades amb la prestació del servei.**

En les **activitats a l'exterior caldrà tenir en compte d'on se subministra l'electricitat** i per això serà necessària una estricta coordinació entre l'adjudicatari i el treballador municipal per tal d'assegurar potències elèctriques per a la prestació dels serveis.

El subministrament elèctric sempre anirà a càrrec de l'Ajuntament de Calafell, ja sigui obtingut deS de la xarxa d'enllumenat públic de Calafell o mitjançant generadors.

5.2 LOTS

Signatura 1 de 1
Magda Juncosa
21/05/2026

Per a descarregar una còpia d'aquest document consulti la següent pàgina web	
Codi Segur de Validació	a13930a339024d3388186213eed0afb2001
Url de validació	http://seu.calafell.cat/absis/idi/arx/dianxabsaweb/asp/verificadorfirma.asp
Metadades	Origen: Origen administració Estat d'elaboració: Original



Els serveis s'estructuren en quatre lots diferenciats, els quals agrupen activitats de diferents departaments municipals, relacionant cada activitat amb la corresponent fitxa tècnica.

Els lots es corresponen amb la següent relació:

- LOT 1: CULTURA I CENTRES CÍVICS
- LOT 2: TURISME, PATRIMONI HISTÒRIC I TREBALL I OCUPACIÓ
- LOT 3: JOVENTUT, ESPORTS I EDUCACIÓ
- LOT 4: MEDI AMBIENT, SERVEIS SOCIALS, ALCALDIA I SOCIETAT DE LA INFORMACIÓ

Una mateixa empresa pot presentar-se a tots els lots i resultar adjudicatària de tots ells.

L'Ajuntament de Calafell no resta obligat a esgotar el pressupost, així com tampoc a sol·licitar la totalitat dels serveis, els quals es trobaran sempre supeditats a les necessitats reals de l'organitzador.

Amb la finalitat d'optimitzar els recursos, a l'hora de formular l'oferta caldrà tenir en compte el material propietat de l'Ajuntament de Calafell, ja sigui del Teatre Joan Colet o dels Centres Cívics (Lot 1) amb el qual es pot comptar per a la prestació dels serveis.

En cas de necessitat, l'empresa proveirà temporalment el material auxiliar tal com cablejat i similar, que resulti necessari per al correcte funcionament dels equips i maquinària propietat de l'Ajuntament de Calafell.

En qualsevol cas, l'oferta que presentin les empreses haurà d'incloure, com a mínim, el subministrament en règim de lloguer del material descrit i d'acord amb les prestacions bàsiques, consums i potències previstes o òptimes. Els materials i equips hauran de ser ajustats a les necessitats reals dels grups i artistes, d'acord amb el rider o fitxa tècnica.


Tot el material haurà de ser de marques professionals i estar en perfecte estat.


5.3 METODOLOGIA I CARACTERÍSTIQUES DEL SERVEI

Quan l'Ajuntament de Calafell requereixi del servei d'il·luminació i/o sonorització d'una activitat, la prestació del servei haurà d'ajustar-se a la metodologia de treball prevista. D'igual manera, l'adjudicatari haurà de preveure a la seva oferta les funcions recollides en aquest apartat.

S'estableixen les següents condicions específiques **d'àmbit general**:

Signatura 1 de 1
Magda Juncosa
21/05/2026

	Per a descarregar una còpia d'aquest document consulti la següent pàgina web	
	Codi Segur de Validació	a13930a339024d3388186213eed0afb2001
	Url de validació	http://seu.calafell.cat/absis/idi/arx/dianxabsaweb/asp/verificadorfirma.asp
	Metadades	Origen: Origen administració Estat d'elaboració: Original





- a) L'empresa adjudicatària designarà **una única persona de referència** per interlocutar amb l'Ajuntament de Calafell mentre estigui adscrita a l'adjudicació del contracte (coordinador/a), que serà, com a mínim, qui rebrà les comunicacions i/o assistirà a les reunions de coordinació dels diferents actes. Aquesta persona disposarà de correu electrònic i telèfon mòbil, i la seva figura serà la de coordinador/a i estarà disponible per resoldre incidències.
- b) En funció de la complexitat de les activitats, es requerirà a l'empresa la participació en **reunions de treball prèvies**. La persona designada com a coordinador/a assistirà a tantes reunions i visites com siguin necessàries, tenint l'encàrrec d'assessorar al personal de l'Ajuntament de Calafell i de vetllar per una prestació òptima dels serveis sol·licitats.
- c) L'empresa adjudicatària designarà a cada servei un/a responsable de l'activitat com a encarregat/da tècnic (responsable de l'activitat). Aquest/a disposarà de totes les informacions de caràcter operatiu i logístic elaborades pel coordinador/a. Aquesta persona haurà d'assistir necessàriament durant tota la prestació del servei el dia de l'activitat, estar operatiu via telefònica, resoldre incidències i gestionar entrades i sortides de manera autònoma.
- d) El personal que l'adjudicatari assigni a tots els serveis haurà d'estar degudament format, donat d'alta i dominar les tècniques, materials i manipulacions dels equips. L'adjudicatari queda obligat a substituir el personal quan de manera raonada i justificada el personal tècnic de l'Ajuntament de Calafell manifesti que no reuneix els mínims exigibles.
- e) L'empresa adjudicatària farà una avaluació de les necessitats de materials i personal per realitzar satisfactòriament els serveis.
- f) Amb una periodicitat anual, i respecte del Lot 1, l'empresa adjudicatària presentarà un inventari actualitzat amb el material propietat del Teatre Joan Colet, incloent una revisió que permeti definir tant l'estat de tots els equips, elements i maquinària, com les necessitats pel que fa al manteniment i/o reparació d'aquests, incloent-hi propostes de millora.

S'estableixen les següents condicions específiques **a nivell operatiu**:

- a) L'Ajuntament de Calafell **comunicarà a l'empresa la sol·licitud de serveis amb un mínim de 15 dies d'antelació a la data de l'activitat**, exceptuant-se els imprevistos amb caràcter d'urgència que puguin sorgir. Aquest termini es podrà reduir a través de l'oferta presentada per l'empresa adjudicatària.
- b) En un termini màxim de 48 hores, l'empresa adjudicatària confirmarà la prestació i presentarà un pressupost amb les necessitat concretes de l'activitat, desglossant els diferents conceptes.

21/05/2026

Signatura 1 de 1
Magda Juncosa

Per a descarregar una còpia d'aquest document consulti la següent pàgina web

Codi Segur de Validació a13930a339024d3388186213eed0afb2001

Url de validació <http://seu.calafell.cat/absis/idi/arx/dianxabsaweb/asp/verificadorfirma.asp>

Metadades Origen: Origen administració Estat d'elaboració: Original





- c) L'Ajuntament de Calafell comunicarà a l'empresa adjudicatària l'acceptació del pressupost. En cas que no s'accepti, caldrà ajustar-lo a les necessitats mínimes. Altrament, en cas que la petició inicial no s'ajusti a les necessitats reals, es negociarà amb l'Ajuntament de Calafell el format d'activitat més adequat pel servei sol·licitat o bé la facturació del material complementari.
- d) L'empresa haurà de garantir que, **si es produeixen imprevistos** amb els materials i infraestructures durant el muntatge i la realització dels actes, tenir una capacitat de resposta per a la seva reposició de, com a màxim, **3 hores** des de la seva detecció, llevat de millorar l'oferta per part de l'empresa adjudicatària.
- e) Pel que fa als muntatges, els elements hauran d'estar perfectament muntats i assegurats en les dates i horaris que fixi l'Ajuntament de Calafell. Per tant, els treballs d'instal·lació s'hauran d'iniciar amb l'antelació suficient i de manera coordinada amb l'Ajuntament de Calafell, artistes i altres proveïdors. Tots els equips hauran d'estar perfectament muntats i provats a l'arribada dels artistes.
- f) Pel que fa als desmuntatges, **caldrà retirar els materials i infraestructures a la finalització de l'esdeveniment**, deixant l'espai net i desocupat de qualsevol element. L'Ajuntament de Calafell no garanteix la presència de vigilància i no es farà responsable de danys ni robatoris.
- g) L'Ajuntament de Calafell es fa responsable d'obtenir els permisos pertinents per a cadascuna de les activitats.
- h) L'Ajuntament de Calafell facilitarà a l'empresa adjudicatària la informació relativa al Pla d'emergència de l'equipament municipal on es desenvolupi l'activitat.

Pel que fa al Lot 1, s'estableixen les següents condicions específiques per a la **borsa assistències tècniques** al Teatre Joan Colet:

- a) El Teatre Joan Colet és un equipament escènic de titularitat municipal on es duen a terme representacions, majoritàriament teatrals i escèniques, i on també s'hi programen concerts, convencions, seminaris, conferències, projeccions de cinema i activitats escolars com festivals, entre altres.
- b) L'equipament compta actualment amb un aforament de 326 butaques fixes en graderia, més 2 places per persones amb mobilitat reduïda. Disposa d'un escenari amb càmera negra i camerinos per als artistes, i una cabina tècnica tancada amb clau.
- c) L'equipament compta amb els equips, maquinària i estructures inventariades a l'Annex 2 d'aquest PPT, els quals són propietat de l'Ajuntament de Calafell. La producció de les assistències tècniques implica preveure l'ús en primera instància, del

21/05/2026

Signatura 1 de 1
Magda Juncosa

Per a descarregar una còpia d'aquest document consulti la següent pàgina web

Codi Segur de Validació a13930a339024d3388186213eed0afb2001

Url de validació <http://seu.calafell.cat/absis/idi/arx/dianxabsaweb/asp/verificadorfirma.asp>

Metadades Origen: Origen administració Estat d'elaboració: Original



material propietat de l'Ajuntament de Calafell. En cas que les fitxes tècniques dels grups i/o companyies requereixin **d'altre material, caldrà posar en coneixement de l'Ajuntament de Calafell aquestes necessitats complementàries per valorar la idoneïtat.** Aquest material haurà de ser facturat a banda del concepte principal (borsa assistències tècniques), d'acord amb el preu unitari ofertat i sempre amb el vistiplau del responsable de l'activitat.

- d) L'encarregat/da de les assistències tècniques del Teatre Joan Colet haurà de tenir un perfil que assegurí poder treballar amb els equips i el material d'aquest equipament. A la fi d'assegurar una correcta gestió de la sala, optimitzar els recursos i garantir el màxim coneixement possible de l'espai i dels equips. **Es requereix que la persona tècnica adscrita a aquestes tasques tingui una experiència mínima d'1 any (12 mesos) com a tècnic operari de so i/o llum en un equipament igual o similar.** En cas que es produeixi un canvi en la persona designada per part de l'empresa, caldrà posar-ho en coneixement a l'Ajuntament de Calafell de manera immediata, adscrivint un professional que disposi, com a mínim, dels mateixos coneixements i experiència, o superior.
- e) La persona encarregada de les assistències tècniques del Teatre Joan Colet disposarà d'una còpia de les claus i codis d'alarma de l'equipament, havent de gestionar igualment les arribades i sortides de manera autònoma; disposarà de la informació necessària pel que fa als protocols d'emergència i evacuació; així com resta obligada a notificar a l'Ajuntament de Calafell les avaries o anomalies, tant en el material com en l'equipament, que puguin ser detectades durant la prestació dels serveis.
- f) En cas que, associacions i altres tercers, facin ús del Teatre Joan Colet (representacions, assajos, etc.) i requereixin del servei d'assistència tècnica, l'Ajuntament de Calafell sol·licitarà aquest servei al contractista i la factura anirà a càrrec del tercer que faci ús de l'equipament (no es facturarà a l'Ajuntament de Calafell ni es descomptarà de la borsa d'assistències tècniques prevista en aquest contracte).

En qualsevol cas, sempre caldrà el vistiplau de l'Ajuntament de Calafell per concertar aquests serveis del Teatre Joan Colet. L'Ajuntament de Calafell es reserva el dret en exclusiva d'autoritzar l'ús de l'equipament i dels materials i equips de la seva propietat.

- g) Les assistències tècniques al Teatre Joan Colet s'adequaran a les necessitats reals previstes per l'Ajuntament de Calafell i seran facturades en funció de les hores prestades. A tall informatiu i d'acord amb la previsió, la major part de les hores de servei es concentren en divendres i caps de setmana, en horari de tarda i vespre.

5. RÈGIM DE PERSONAL

21/05/2026

Signatura 1 de 1
Magda Juncosa

Per a descarregar una còpia d'aquest document consulti la següent pàgina web

Codi Segur de Validació a13930a339024d3388186213eed0afb2001

Url de validació <http://seu.calafell.cat/absis/idi/arx/dianxabsaweb/asp/verificadorfirma.asp>

Metadades Origen: Origen administració Estat d'elaboració: Original



L'empresa adjudicatària ha de complir les disposicions vigents en matèria laboral, de Seguretat Social, de Seguretat i Prevenció de riscos laborals i es responsabilitzarà dels drets i obligacions, realitzant la pertinent avaluació i actualització en matèria de riscos laborals i donant compliment a la normativa de prevenció de riscos laborals.

El personal de l'empresa adjudicatària utilitzarà tots els sistemes de seguretat i EPI's que disposi la Llei de Prevenció i reglamentació derivada. Igualment, l'empresa adjudicatària és responsable de que els seus treballadors facin ús de les mesures de protecció, tant col·lectives com individuals, per complir en tot moment la normativa sobre seguretat, salut i higiene en el treball. L'empresa haurà d'actuar d'acord amb el que preveu el Pla d'autoprotecció davant qualsevol situació d'emergència, tenint en compte l'organització i control en l'evacuació de les persones.

El personal de l'empresa dependrà exclusivament del contractista, sense que s'estableixi cap tipus de relació funcionarial ni laboral amb l'Ajuntament de Calafell.

6. ASSEGURANÇA, DANYS, SEGURETAT I INCLEMÈNCIES METEOROLÒGIQUES

El contractista és responsable de la qualitat tècnica dels treballs que dugui a terme, així com també de les conseqüències que es dedueixin per a l'Administració o per a terceres persones de les omissions, errors, mètodes inadequats o conclusions incorrectes en l'execució del contracte.

L'empresa contractista executa el contracte al seu risc i ventura i està obligada a indemnitzar els danys i perjudicis que es causin a terceres persones com a conseqüència de les operacions que requereixi l'execució del contracte, excepte en el cas que els danys siguin ocasionats com a conseqüència immediata i directa d'una ordre de l'Administració. L'adjudicatari serà responsable dels danys que el seu personal i/o materials implicats en la prestació del servei poguessin ocasionar, ja sigui directament o indirectament, per negligència en la prestació del servei en totes les activitats.

No obstant això, i per cobrir els riscos que puguin derivar-se de les seves actuacions, l'adjudicatari haurà de disposar d'una assegurança d'indemnització per responsabilitat civil en cobertura mínima de 675.000,00€.

En cas d'amenaça meteorològica, en un termini inferior a les 12 hores prèvies a l'hora d'inici de l'activitat, es realitzarà un contacte telefònic entre el coordinador/a i el responsable del servei tècnic de l'Ajuntament de Calafell per tal d'acordar el procediment. Tots els elements previstos han de ser entregats i muntats de manera adequada malgrat un pronòstic d'amenaça meteorològica.

És responsabilitat de l'adjudicatari protegir els equips sensibles de manera que puguin estar a disposició en el moment que sigui necessari, aportant lones, fundes impermeables, racks, carpes i resta de material que esdevingui necessari.

21/05/2026

Signatura 1 de 1
Magda Juncosa

Per a descarregar una còpia d'aquest document consulti la següent pàgina web

Codi Segur de Validació a13930a339024d3388186213eed0afb2001

Url de validació <http://seu.calafell.cat/absis/idi/arx/dianxabsaweb/asp/verificadorfirma.asp>

Metadades Origen: Origen administració Estat d'elaboració: Original





La decisió d'anul·lar un acte per causa meteorològica serà presa pel servei municipal de referència per a cada esdeveniment, que haurà d'informar al coordinador/a. En cas d'espai alternatiu, el muntatge es realitzaria en aquest espai. En qualsevol cas, **l'organització es reserva la possibilitat de traslladar els actes a un altre espai**, en cas d'amenaça meteorològica, amb un preavis que haurà de ser comunicat abans de l'inici del muntatge dels equips i sense sobrecost.

En cas d'anul·lar-se la programació, si es comunica per part de l'organització amb un **preavis de 4 hores a l'hora d'inici del servei, no s'imputarà l'import** corresponent. Si no es compleix aquest termini, s'imputarà l'import total. Per la seva banda, l'Ajuntament de Calafell es reserva el dret a disposar d'una assegurança climàtica per a aquelles activitats que ho consideri oportú.

Pel que fa a la seguretat, de conformitat amb allò establert en el Decret 112/2010 Reglament d'espectacles públics i activitats recreatives, és responsabilitat de l'adjudicatari establir els sistemes de comunicació ràpida i eficient amb la policia de Catalunya, en cas d'haver de sol·licitar el seu auxili per afrontar problemes greus de seguretat i d'ordre públic, i ho haurà de comunicar i informar als responsables dels serveis municipals. En el supòsit que l'empresa adjudicatària contracti un servei de seguretat i custòdia només és responsable de la custòdia dels equips tècnics en el perímetre de treball tècnic. De l'ordre públic se n'encarreguen la Policia Local i el cos de Mossos d'Esquadra.

És responsabilitat de l'adjudicatari aportar i disposar d'extintors suficients de CO2 al costat de la zona de major risc elèctric (control de so, quadre elèctric), amb excepció dels serveis prestats al Teatre Joan Colet i als Centres Cívics on ja es disposa d'aquest material. Només quan l'Ajuntament de Calafell ho comuniqui, es podrà prescindir d'aquest material. Per a la resta de casos, serà requisit indispensable per a la prestació del servei.

7. FORMA DE PAGAMENT

El contractista presentarà factures mensuals pels serveis prestats, d'acord amb l'import dels serveis efectivament realitzats en cada mes de facturació. Caldrà desglossar els serveis i els conceptes.

Les factures hauran de ser presentades electrònicament mitjançant la seu electrònica de l'Ajuntament de Calafell.

Els pagaments seran realitzats en els terminis establerts en l'article 198.4 LCSP, sense perjudici que se li pugui exigir la presentació dels documents de cotització del personal destinat a l'execució del contracte, als efectes de comprovar que es troba al corrent del compliment de les seves obligacions amb la Seguretat Social, i sempre atenent a l'aprovació que de les citades factures en faci l'òrgan competent de l'entitat.

Signatura 1 de 1
Magda Juncosa
21/05/2026

Per a descarregar una còpia d'aquest document consulti la següent pàgina web	
Codi Segur de Validació	a13930a339024d3388186213eed0afb2001
Url de validació	http://seu.calafell.cat/absis/idi/arx/dianxabsaweb/asp/verificadorfirma.asp
Metadades	Origen: Origen administració Estat d'elaboració: Original



Les societats anònimes, les societats de responsabilitat limitada i la resta d'entitats compreses en l'article 4 de la Llei 25/2013, de 27 de desembre, d'impuls de la factura electrònica i creació del registre comptable de factures en el sector públic han de presentar factures electròniques d'acord amb la normativa vigent.

8. MODIFICACIONS DEL CONTRACTE

De conformitat amb l'article 204 de LCSP, es preveu modificar el contracte fins a un màxim del 20% de l'import de licitació (IVA exclòs) per la durada total del contracte quan les necessitats dels serveis de sonorització i il·luminació siguin superiors a les inicialment previstes. Aquestes modificacions en cap cas han de suposar la revisió de preus.

En qualsevol cas, l'Ajuntament de Calafell no resta obligat a exhaurir l'import total del contracte. Les factures, un cop finalitzat el contracte, poden ascendir a una quantitat inferior a la inicialment prevista.

10.- NECESSITATS APLICABLES A TOTES LES ACTIVITATS I SERVEIS

- a. Tècnics/ques de so, de llums, de monitors, operaris/es i personal auxiliar que s'estimi necessari, degudament donats d'alta.
 - b. Transports i desplaçaments, dietes, manteniment, assegurances, vehicles i demés despeses relacionades.
 - c. Muntatge i desmuntatge de materials i infraestructures d'acord amb normatives d'aplicació i en dates, llocs i horaris indicats per l'Ajuntament de Calafell.
 - d. Tots els equips de so han de ser comptabilitzats amb les seves respectives taules de so, etapes de potència, equalitzadors, FX, analitzadors, cablejats i mànegues de so, cablejat d'alimentació, així com la microfonia i monitoratge necessaris segons riders.
 - e. L'empresa es farà responsable de controlar les mesures de contaminació acústica i vibracions segons la normativa vigent establerta i segons els decibels màxims establerts segons la franja horària.
 - f. 1 extintor de CO2 (haurà de ser-hi sempre al costat del control durant tot el servei).
 - g. 1 PC compatible amb entrades cd/MP3/sd/USB, sistema de reproducció de música per cable + llistes amb música ambient adaptada a les característiques de l'activitat.
2. Tot aquell altre material no inclòs a les fitxes que resulti imprescindible per a un òptim funcionament de l'activitat.

21/05/2026

Signatura 1 de 1
Magda Juncosa

Per a descarregar una còpia d'aquest document consulti la següent pàgina web

Codi Segur de Validació a13930a339024d3388186213eed0afb2001

Url de validació <http://seu.calafell.cat/absis/idi/arx/dianxabsaweb/asp/verificadorfirma.asp>

Metadades Origen: Origen administració Estat d'elaboració: Original



ANNEX 1. FITXES TÈCNIQUES PER LOTS
LOT 1 CULTURA

FITXA	1.1 CULTURA
CONCEPTE	DIADA REIS MAGS D'ORIENT
SERVEIS	4 serveis
DATA I HORES	5 de gener – de les 15.00 h a les 21.30 h
DESCRIPCIÓ	<ul style="list-style-type: none"> * Sonoritzar 6 carrosses * Servei megafonia i il·luminació per a la recollida de cartes dels Reis Mags a la pl. Catalunya de 16h a 19h * Servei megafonia i il·luminació per a la recollida de cartes dels Reis Mags al Port de Segur de 17 a 20 h. * Servei de megafonia i il·luminació a les Dependències Municipals de la Platja
PERSONAL MÍNIM	1 tècnic/a
PREVISIÓ MATERIAL	<ul style="list-style-type: none"> · 6 Altaveus DAS biflex 22 400W · 4 Altaveus electrovoice elx 15 400W RMS · 2 Peus altaveus Konig&Meyer · 5 Etapes de potència Crown · 5 Taules control de so · 1 Taula control de llum · 4 Altaveus autoamplificats amb USB 300W rms · 5 Reproductors USB · 2 Set Micros de ma inalàmbrics shure sm58 · 1 Set micro cap inalàmbric sennheiser xsw · 2 Torres con 4 focus torre Par LED RGBW 190W unidad

FITXA	1.2 CULTURA
CONCEPTE	FESTES MAJORS
SERVEIS	Entre 18 i 25 serveis
DATA I HORES	Febrer-juny-juliol i setembre
DESCRIPCIÓ	<ul style="list-style-type: none"> * Cercavila popular + cercavila gegantera – FM CANDELERA * Balls entitats (dg) – FM CANDELERA * Ballada entitats Confraria (2 dies) - FM ST. PERE * Cercaviles popular + gegantera – FM ST. PERE * Estirada corda + Ballada Esbart i Almas – FM ST. PERE * Mini-Vip's * Estirada corda + ballada Esbart i Almas – FM STA CREU * Versots Diables – FM STA CREU * Pregó – FM ST MIQUEL

21/05/2026

 Signatura 1 de 1
 Magda Juncosa

Per a descarregar una còpia d'aquest document consulti la següent pàgina web

Codi Segur de Validació a13930a339024d3388186213eed0afb2001

 Url de validació <http://seu.calafell.cat/absis/idi/arx/dianxabsaweb/asp/verificadorfirma.asp>

Metadades Origen: Origen administració Estat d'elaboració: Original





	* Cercavila popular + vermut esgangalat + estirada de corda + tardeo – FM ST MIQUEL * Cercavila gegantera – FM ST MIQUEL
PERSONAL MÍNIM	1 tècnic/a
PREVISIÓ MATERIAL	<ul style="list-style-type: none"> · 4 Altaveus electrovoice elx 15 400W RMS · 4 Peus altaveus Konig&Meyer · 2 Etapes de potència Crown · 1 Taula control de so SOUNCRAFT Signature 12 · 2 Set micros de mà inalàmbrics shure sm58 · Torres con 4 focus torre Par LED RGBW 190W unidad · 1 Taula control de llum · 3 Set micros cap inalàmbric sennheiser xsw · 1 Màquina bombolles BEAMZ · 1 Màquina fum BEAMZ

FITXA	1.3 CULTURA
CONCEPTE	PROGRAMACIÓ TEATRE JOAN COLET – DEPT. CULTURA
SERVEIS	9 serveis (aprox.)
DATA I HORES	Dissabtes nit (21.30h a 23h) o diumenges tarda (19.00 a 20.30h)
DESCRIPCIÓ	Entre 6 i 9 obres
PERSONAL MÍNIM	1 tècnic/a
PREVISIÓ MATERIAL	Rider del Teatre Joan Colet

FITXA	1.4 CULTURA
CONCEPTE	PROGRAMACIÓ EXTERNA TEATRE JOAN COLET
SERVEIS	50 serveis (aprox.)
DATA I HORES	Diversos
DESCRIPCIÓ	<ul style="list-style-type: none"> * XARXA (7 dies) * Escola LA GINESTA (4 dies) * ALMAS ROCIERAS (4 dies) * INS LA TALAIA (4 dies) * INQUIETUD - CREART'S (2 dies) * UAC: Roda d'esbarts veterans * INS CAMÍ DE MAR (4 dies) * ADOLESCENTES RECICLADOS (3 dies) * PORTALS ESCENA (4 dies) * TOCANIA (2 dies) * SOULDANCE (2 dies) * LA K-MAMA (4 dies)

Signatura 1 de 1
 Magda Juncosa
 21/05/2026

Per a descarregar una còpia d'aquest document consulti la següent pàgina web

Codi Segur de Validació a13930a339024d3388186213eed0afb2001

Url de validació <http://seu.calafell.cat/absis/idi/arx/dianxabsaweb/asp/verificadorfirma.asp>

Metadades Origen: Origen administració Estat d'elaboració: Original





	* ALTRES (9)
PERSONAL MÍNIM	1 tècnic/a
MATERIAL	Rider del Teatre Joan Colet

FITXA	1.5 CULTURA
CONCEPTE	NITS AL CASTELL
SERVEIS	4 serveis
DATA I HORES	Dissabtes d'agost. De 22.30 a 24.00 h
DESCRIPCIÓ	4 actuacions musicals al Castell de la Santa Creu
PERSONAL MÍNIM	2 tècnics/ques (so + llum)
PREVISIÓ MATERIAL	<ul style="list-style-type: none">· 2 Altaveus QSC KS112+2 DAS Altea 715A autoamplificats· 5 Monitors autoamplificats QSC K 10.2· 1 Taula so Midas M32R· 10 Sets microfonia +peus micro+sub box+cablejat· 1 Stagebox Soundcraft· 1 Cable CAT 6 50m· 2 Torres con 4 focus torre Par LED RGBW 190W unidad· 4 Focus ParLed beamz bt280 rgbaw-uv· 1 Taula control de llum

FITXA	1.6 CULTURA
CONCEPTE	FESTIVAL DE MÚSICA DEL BAIX PENEDE'S
SERVEIS	4 serveis
DATA I HORES	Diumenges d'agost (22h a 23.45h)
DESCRIPCIÓ	4 actuacions musicals a l'Església de l'Assumpció a Segur de Calafell
PERSONAL MÍNIM	1 tècnic/a
PREVISIÓ MATERIAL	<ul style="list-style-type: none">· 4 Altaveus electrovoice elx 15 400W RMS· 4 Peus altaveus Konig&Meyer· 1 Etapa de potència Crown· 1 Set Micro de mà inalàmbric shure sm58· 1 Taula control de so SOUNCRAFT Signature 12· 2 Torres con 4 focus torre Par LED RGBW 190W unidad· 1 Taula control de llum· 1 Canó de seguiment LED Chauvet

FITXA	1.7 CULTURA
CONCEPTE	ASSISTÈNCIA TÈCNICA ACTES VARIS
SERVEIS	9 serveis

Signatura 1 de 1
Magda Juncosa
21/05/2026



DATA I HORES	Diversos
DESCRIPCIÓ	<ul style="list-style-type: none">* Acte Cap d'Any-Pl. Catalunya* Diada de la Puntaire (ARC)* Trobada de Timbals (Banda Timbals i Gralles de Calafell)* Elecció Hereu i Pubilla (Assoc. La Bota)* Concert (Cor Orfeó Calafellenc) (2 dies)* Country Style (1 dia)* Taller Salsa (2 dies)* Linedancers (2 dies)* Festivitat Santa Cecília (Cor Orfeó Calafellenc)
PERSONAL MÍNIM	1 tècnic/a
PREVISIÓ MATERIAL	<ul style="list-style-type: none">· 4 Altaveus electrovoice elx 15 400W RMS· 4 Peus altaveus Konig&Meyer· 1 Etapa de potència Crown 2502· 1 Torre con 4 focus torre Par LED RGBW 190W unitat· 1 Làser PANDORA· 1 Màquina bombolles BEAMZ· 1 Controladora Hercules impulse 500· 1 Ordinador portàtil hp· 1 Set Micro de mà inalàmbric shure sm58· 1 Set micro cap inalàmbric sennheiser xsw· 3 Set micros AKG C300· 1 Taula control de so SOUNCRAFT Signature 12· 2 Altaveus autoamplificats amb USB 300W rms

FITXA	1.8 CULTURA
CONCEPTE	MARATÓ DE SALSA
SERVEIS	1 servei
DATA I HORES	Un dissabte de juliol de 19.00 h a 03.00 h
DESCRIPCIÓ	Equip tècnic de llum per a totes les actuacions durant l'esdeveniment
PERSONAL MÍNIM	1 tècnic/a
PREVISIÓ MATERIAL	<ul style="list-style-type: none">4 Torres con 4 focus torre Par LED RGBW 190W unitat1 Taula control de llum1 Màquina bombolles BEAMZ1 Màquina fum BEAMZ1 Làser PANDORA

LOT 1 CENTRES CÍVICS

FITXA	1.9 CENTRES CÍVICS
CONCEPTE	ASSISTÈNCIA TÈCNICA DE CENTRES CÍVICS
SERVEIS	20 serveis (conferències, presentacions, actuacions de petit





	format, entre altres)
DATA I HORES	De dilluns a diumenge entre les 10h i les 21h
DESCRIPCIÓ	Cobertura de tècnic d'imatge i so amb el material propi del Centre Cívic Cinema Iris, de Centre Cívic Montse Civit i de Can Perotet.
PERSONAL MÍNIM	1 tècnic/a
MATERIAL	Rider dels centres: <ul style="list-style-type: none">· 2 Altaveus electrovoice elx 15 400W RMS· 2 Peus altaveus Konig&Meyer· 1 Etapa de potència Crown 2502· 1 Set Micro de mà inalàmbric shure sm58· 1 Taula control de so SOUNCRAFT Signature 12· 2 Altaveus autoamplificats amb USB 300W rms

Per a descarregar una còpia d'aquest document consulti la següent pàgina web

Codi Segur de Validació a13930a339024d3388186213eed0afb2001

Url de validació <http://seu.calafell.cat/absis/idi/arx/dianxabsaweb/asp/verificadorfirma.asp>

Metadades Origen: Origen administració Estat d'elaboració: Original





LOT 2 TURISME

FITXA	2.1. TURISME
CONCEPTE	ASSISTÈNCIA TÈCNICA ACTES VARIS
SERVEIS	6 serveis: <ul style="list-style-type: none">· 1 Xatonada· 1 Subhasta Fira del mar· 1 Diari de Tarragona· 1 Jornades tastets arrossos· 1 Temps d'oli· 1 Varis o imprevistos
DATA I HORES	Entre setmana i/o caps de setmana en funció de l'acte
DESCRIPCIÓ	Programació Ajuntament
PERSONAL MÍNIM	1 tècnic/a
PREVISIÓ MATERIAL	<ul style="list-style-type: none">· 2 altaveus electrovoice elx 15 400W RMS· 2 Peus altaveus Konig&Meyer· 1 Etapa de potència Crown 2502· 1 Taula control de so SOUNCRAFT Signature 12· 1 Set micros de mà inalàmbrics shure sm58· 6 Set micros cap inalàmbric sennheiser xsw· 2 Altaveus autoamplificats amb USB 300W rms· 3 Micros AKG C-3000· 1 Reproductor CD-USB

FITXA	2.2.TURISME
CONCEPTE	ACTES AL TEATRE JOAN COLET
SERVEIS	3 serveis: <ul style="list-style-type: none">· 1 Diari de Tarragona (entre setmana)· 1 Calafell Festival Weekend (cap de setmana)· 1 Varis o imprevistos
DATA I HORES	Entre setmana i/o caps de setmana en funció de l'acte
DESCRIPCIÓ	Programació de xerrades i obres de teatre
PERSONAL MÍNIM	1 tècnic/a
PREVISIÓ MATERIAL	<ul style="list-style-type: none">· 2 Micros de sobretaula SAMSON· 6 Set micro cap inalàmbric sennheiser xsw

LOT 2. PATRIMONI HISTÒRIC

FITXA	2.3 PATRIMONI HISTÒRIC
CONCEPTE	DIA MUNDIAL DE LA POESIA A LA CASA BARRAL
SERVEIS	1 servei





DATA I HORES	21 de març o cap de semana proper a aquella data. Matí o tarda. Durada 1 hora aproximadament.
DESCRIPCIÓ	Programa dinamització Patrimoni
PERSONAL MÍNIM	1 tècnic/a
PREVISIÓ MATERIAL	<ul style="list-style-type: none"> · 1 Set micros de mà shure sm58 · 1 Peu/s de micròfon · 3 Altaveus autoamplificats amb USB 300W rms · 1 Taula control de so SOUNCRAFT Signature 12 · 1 D.I. per a guitarra · 1 Mànega connexió micros 8CH · 2 Peus altaveu Konig&Meyer

FITXA	2.4 PATRIMONI HISTÒRIC
CONCEPTE	CONGRÉS CARLOS BARRAL – Sala Iris. Assistència tècnica.
SERVEIS	1 servei
DATA I HORES	Un dia entre semana al mes de juny – matí i tarda
DESCRIPCIÓ	Asssitència tècnica al Congrés Internacional Carlos Barral
PERSONAL MÍNIM	1 tècnic/a
PREVISIÓ MATERIAL	· Material imatge i so disponible Sala Iris

FITXA	2.5 PATRIMONI HISTÒRIC
CONCEPTE	REUNIÓ INTERNACIONAL D'ARQUEOLOGIA. Sala Iris. Assistència tècnica.
SERVEIS	1 servei
DATA I HORES	Esdeveniment bianual. Dates a concretar amb UB i ICAC. Matí tarda.
DESCRIPCIÓ	Asssitència tècnica a la Reunió Internacional d'Arqueologia de Calafell
PERSONAL MÍNIM	1 tècnic/a
PREVISIÓ MATERIAL	· Material imatge i so disponible Sala Iris.

FITXA	2.6 PATRIMONI HISTÒRIC
CONCEPTE	ESPECTACLE NOCTURN FESTIVAL TERRA IBÈRICA A LA CIUTADELLA
SERVEIS	2 serveis
DATA I HORES	Últim cap de setmana del mes de juliol. Horari nocturn. Fins mitjanit aproximadament.
DESCRIPCIÓ	Programa dinamització Patrimoni / Festival Terra Ibèrica
PERSONAL MÍNIM	1 tècnic/a

21/05/2026

Signatura 1 de 1
Magda Juncosa

Per a descarregar una còpia d'aquest document consulti la següent pàgina web

Codi Segur de Validació a13930a339024d3388186213eed0afb2001

Url de validació <http://seu.calafell.cat/absis/idi/arx/dianxabsaweb/asp/verificadorfirma.asp>

Metadades Origen: Origen administració Estat d'elaboració: Original





PREVISIÓ MATERIAL	<ul style="list-style-type: none"> · 6 Set micro cap inalàmbric sennheiser xsw · 1 Peu de micròfon · 1 Mànega connexió micros 8CH · 1 Etapa de potència Crown · 1 Taula control de so SOUNCRAFT Signature 12 · 1 Taula control de llum · 1 Reproductor CD-USB · 1 Peu de micròfon · 8 Focos PAR BEAMZ 190W und.
-------------------	--

FITXA	2.7 PATRIMONI HISTÒRIC
CONCEPTE	CURSA DE MUNTANYA HISTÒRIC TRAIL CALAFELL
SERVEIS	1 servei
DATA I HORES	Un diumenge d'octubre. De 7h a 14h aproximadament.
DESCRIPCIÓ	Programa dinamització Patrimoni
PERSONAL MÍNIM	1 tècnic/a
PREVISIÓ MATERIAL	<ul style="list-style-type: none"> · 4 Altaveus electrovoice elx 15 400W RMS · 4 Peus altaveus Konig&Meyer · 1 Etapa de potència Crown 2502 · 1 Taula control de so SOUNCRAFT Signature 12 · 1 Reproductor CD-USB · 2 Set Micros de ma inalàmbrics shure sm58

FITXA	2.8 PATRIMONI HISTÒRIC
CONCEPTE	ACTES DIVERSOS
SERVEIS	3 serveis
DATA I HORES	A concretar segons disponibilitat
DESCRIPCIÓ	Assistència tècnica i muntatge a actes diversos del programa de dinamització al Patrimoni Històric: conferències, presentacions, recitals, concerts de petit format
PERSONAL MÍNIM	1 tècnic/a
PREVISIÓ MATERIAL	<ul style="list-style-type: none"> · Sala Iris: Assistència tècnica. Material imatge i so disponible Sala Iris. · Casa Barral, Ciutadella Ibèrica o altres espais exteriors del patrimoni històric municipal: altaveus, micròfons, taula de so, peus de micro, etc

Signatura 1 de 1
 Magda Juncosa
 21/05/2026

Per a descarregar una còpia d'aquest document consulti la següent pàgina web	
Codi Segur de Validació	a13930a339024d3388186213eed0afb2001
Url de validació	http://seu.calafell.cat/absis/idi/arx/dianxabsaweb/asp/verificadorfirma.asp
Metadades	Origen: Origen administració Estat d'elaboració: Original





LOT 2. TREBALL I OCUPACIÓ

FITXA	2.9 TREBALL I OCUPACIÓ
CONCEPTE	Dona i Empresa
SERVEIS	1
DATA I HORES	Novembre (pendent de concretar, entre semana matí)
DESCRIPCIÓ	Programat per l'Ajuntament de Calafell. Es realitza Iris o Vip's
PERSONAL MÍNIM	1 tècnic/a
PREVISIÓ MATERIAL	<ul style="list-style-type: none">· 2 Set micro cap inalàmbric sennheiser xsw· 1 Taula control de so SOUNCRAFT Signature 12

FITXA	2.10 TREBALL I OCUPACIÓ
CONCEPTE	Macaque Summit Calafell
SERVEIS	1
DATA I HORES	7 d'octubre de 8h a 18 h
DESCRIPCIÓ	Programat per l'Ajuntament i Macaque al Teatre Joan Colet
PERSONAL MÍNIM	1 tècnic/a
PREVISIÓ MATERIAL	<ul style="list-style-type: none">· 2 Set micro cap inalàmbric sennheiser xsw

FITXA	2.11 TREBALL I OCUPACIÓ
CONCEPTE	Fira Ocupació (a partir 2027)
SERVEIS	1
DATA I HORES	Un dia març (de 9 a 14 hores)
DESCRIPCIÓ	Organitzat per l'Ajuntament de Calafell i la Cambra de Comerç de Tarragona. Centre Cívic Montse Cívit de Segur de Calafell
PERSONAL MÍNIM	1 tècnic/a
PREVISIÓ MATERIAL	<ul style="list-style-type: none">· 2 Altaveus autoamplificats amb USB 300W rms· 1 Taula control de so SOUNCRAFT Signature 12· 2 Peus altaveus Konig&Meyer· 1 Set micros de ma inalàmbrics shure sm58· 1 Micro inalàmbric de cap· 1 Set micro cap inalàmbric sennheiser xsw

Signatura 1 de 1
Magda Juncosa
21/05/2026



LOT 3 JOVENTUT

FITXA	3.1 JOVENTUT
CONCEPTE	PROGRAMACIÓ EXTERNA TEATRE JOAN COLET
SERVEIS	6 serveis
DATA I HORES	De dilluns a divendres al matí
DESCRIPCIÓ	Programació de xerrades i obres de teatre
PERSONAL MÍNIM	1 tècnic/a
PREVISIÓ MATERIAL	· Servei tècnic segons rider de l'obra

FITXA	3.2 JOVENTUT
CONCEPTE	MUNTATGE DEL CICLE DE CINEMA DE TERROR
SERVEIS	9 serveis
DATA I HORES	Dimarts de juliol i agost. A les 22h. Parc de la Sínia
DESCRIPCIÓ	Muntatge de les sessions del cicle de cinema
PERSONAL MÍNIM	1 tècnic/a 2 persones de suport per al muntatge, desmuntatge i recollida.
PREVISIÓ MATERIAL	· Servei tècnic amb equip a càrrec de la Regidoria de Joventut · Servei de transport per traslladar el material de la Regidoria de Joventut al Parc de la Sínia

LOT 3 ESPORTS

FITXA	3.3 ESPORTS
CONCEPTE	ASSISTÈNCIA TÈCNICA ACTES VARIS POSA-HI OLI
SERVEIS	6 Serveis
DATA I HORES	1 Octubre Dia internacional Gent Gran Teatre Desembre: La Marató Teatre Febrer: Carnaval - Dia del Càncer Març: Xerrada al Teatre Abril: Dia Mundial Activitat Física Maig o juny: Xerrada (teatre)
DESCRIPCIÓ	Programa Posa-hi Oli
PERSONAL MÍNIM	1 tècnic/a
PREVISIÓ MATERIAL	· 2 Altaveus electrovoice elx 15 400W RMS · 2 Peus altaveus Konig&Meyer · 1 Shure Etapes de potència Crown 2502 · 2 Set micro cap inalàmbric sennheiser xsw · 1 Taula control de so SOUNCRAFT Signature 12

Signatura 1 de 1
Magda Juncosa
21/05/2026

Per a descarregar una còpia d'aquest document consulti la següent pàgina web

Codi Segur de Validació a13930a339024d3388186213eed0afb2001

Url de validació <http://seu.calafell.cat/absis/idi/arx/dianxabsaweb/asp/verificadorfirma.asp>

Metadades Origen: Origen administració Estat d'elaboració: Original





	<ul style="list-style-type: none"> · 2 Set Micros de ma inalàmbrics sm58 · 1 Reproductor CD-USB · 1 Set Micros de ma inalàmbrics shure sm58
FITXA	3.4 ESPORTS
CONCEPTE	ASSISTÈNCIA TÈCNICA ACTES VARIS ESPORTS (CURSES A L'EXTERIOR)
SERVEIS	3 Serveis
DATA I HORES (PROVISIONALS)	CROS + CURSA CALAFELL CUNIT 9 DE MAIG NOCTURNA TRAIL 17 MAIG CURSA DE LA DONA 25 DE OCTUBRE
DESCRIPCIÓ	3 curses organitzades per l'Ajuntament de Calafell
PERSONAL MÍNIM	1 tècnic/a
PREVISIÓ MATERIAL	<ul style="list-style-type: none"> · 6 Altaveus electrovoice elx 15 400W RMS · 6 Peus altaveus Konig&Meyer · 1 Etapes de potència Crown 2502 · 1 Taula control de so SOUNCRAFT Signature 12 · 2 Set micros cap inalàmbric sennheiser xsw · 2 Set micros de ma inalàmbrics shure sm58 · 1 Reproductor CD-USB

FITXA	3.5 ESPORTS
CONCEPTE	ASSISTÈNCIA TÈCNICA ACTES VARIS ESPORTS (TROBADES I EXPOSICIONS A L'EXTERIOR)
SERVEIS	3 Serveis
DATA I HORES (PROVISIONALS)	<ul style="list-style-type: none"> · CURSA TRIATLÓ · FESTA DE LA BICICLETA. MAIG · TROBADA BICICLETES CLÀSSIQUES. NOVEMBRE
DESCRIPCIÓ	3 trobades i exposicions organitzades per l'Ajuntament de Calafell amb la col.laboració d'entitats del municipi.
PERSONAL MÍNIM	1 tècnic/a
PREVISIÓ MATERIAL	<ul style="list-style-type: none"> · 6 Altaveus electrovoice elx 15 400W RMS · 6 Peus altaveus Konig&Meyer · 1 Etapes de potència Crown 2502 · 1 Taula control de so SOUNCRAFT Signature 12 · 2 Set Micros de ma inalàmbrics shure sm58 · 1 Reproductor CD-USB

LOT 3 EDUCACIÓ

FITXA	3.6 EDUCACIÓ
--------------	---------------------

21/05/2026

Signatura 1 de 1
Magda Juncosa

Per a descarregar una còpia d'aquest document consulti la següent pàgina web

Codi Segur de Validació a13930a339024d3388186213eed0afb2001

Url de validació <http://seu.calafell.cat/absis/idi/arx/dianxabsaweb/asp/verificadorfirma.asp>

Metadades Origen: Origen administració Estat d'elaboració: Original





CONCEPTE	CANVI DE MARXA-CLIKA-SEXEDUCATION-TASTETS NADAL (2)
SERVEIS	5 serveis
DATA I HORES	Durant el curs escolar
DESCRIPCIÓ	Activitats educatives
PERSONAL MÍNIM	1 tècnic/a
PREVISIÓ MATERIAL	Equip tècnic del teatre

FITXA	3.7 EDUCACIÓ
CONCEPTE	JORNADA PLA EDUCATIU D'ENTORN
SERVEIS	1 servei
DATA I HORES	Tercer trimestre del curs escolar
DESCRIPCIÓ	Jornada de Pla Educatiu d'Entorn per cohesionar els centres educatius i AFA's
PERSONAL MÍNIM	1 tècnic/a
PREVISIÓ MATERIAL	<ul style="list-style-type: none"> · 1 Equip de so · 3 Altaveus autoamplificats · 3 Peus altaveu · 1 Micro inalàmbric + CD USB MP3 · 1 Taula de so · 1 Muntatge i tècnic

FITXA	3.8 EDUCACIÓ
CONCEPTE	FI DE CURS CAL BOLAVÀ
SERVEIS	1 servei
DATA I HORES	Tercer trimestre del curs escolar
DESCRIPCIÓ	Fi de curs per tots els alumnes matriculats
PERSONAL MÍNIM	1 tècnic/a
PREVISIÓ MATERIAL	<ul style="list-style-type: none"> · 1 Equip de so · 2 Altaveus autoamplificats · 2 Peus altaveu · 1 Micro inalàmbric + CD USB MP3 · 1 Taula de so Souncraft Signature 12 · 1 Muntatge tècnic

FITXA	3.9 EDUCACIÓ
CONCEPTE	TASTETS D'ESTIU
SERVEIS	1 servei
DATA I HORES	Mes de juliol
DESCRIPCIÓ	Activitat del Pla Educatiu d'Entorn (tallers)
PERSONAL MÍNIM	1 tècnic/a
PREVISIÓ MATERIAL	· 1 Equip de so

Signatura 1 de 1
 Magda Juncosa
 21/05/2026





	<ul style="list-style-type: none">· 2 Altaveus autoamplificats· 2 Peus altaveu· 1 Micro inalàmbric + CD USB MP3· 1 Taula de so· 1 Muntatge i tècnic
--	---

Signatura 1 de 1
Magda Juncosa
21/05/2026

Per a descarregar una còpia d'aquest document consulti la següent pàgina web

Codi Segur de Validació a13930a339024d3388186213eed0afb2001

Url de validació <http://seu.calafell.cat/absis/idi/arx/diarxabsaweb/asp/verificadorfirma.asp>

Metadades Origen: Origen administració Estat d'elaboració: Original





LOT 4 MEDI AMBIENT

FITXA	4.1 MEDI AMBIENT
CONCEPTE	ACTES AL TEATRE JOAN COLET I A L'EXTERIOR
SERVEIS	8 serveis que corresponen a 8 dies de projeccions de pel·lícules i cine fòrum. Altres actes a l'exterior
DATA I HORES	Entre setmana i cap de setmana. Novembre
DESCRIPCIÓ	Suncinema. Programació cinema de Medi Ambient
PERSONAL MÍNIM	1 tècnic/a
PREVISIÓ MATERIAL	<ul style="list-style-type: none"> · 2 Altaveus autoamplificats amb USB 300W rms · 2 Peus altaveus Konig&Meyer · 1 ordinador portàtil LENOVO 16GB

LOT 4 SERVEIS SOCIALS

FITXA	4.2 SERVEIS SOCIALS
CONCEPTE	Assistència tècnica actes varis Teatre Fòrum intercultural
SERVEIS	1 Servei al Teatre Joan Colet
DATA I HORES	Desembre amb data a determinar
DESCRIPCIÓ	Presentació d'una obra de Teatre Fòrum. De 9 a 11 h. es realitza l'assaig final amb el servei tècnic i a les 11 h. es representa
PERSONAL MÍNIM	1 tècnic/a
PREVISIÓ MATERIAL	Material del Teatre Joan Colet

FITXA	4.3 SERVEIS SOCIALS
CONCEPTE	Assistència tècnica actes varis: Dies internacionals Igualtat, LGBTI+ i igualtat en els treballs. Mou-te contra la violència masclista (25 novembre) i per la Marxa Violeta (8 de març)
SERVEIS	4 Serveis
DATA I HORES	A concretar segons la planificació anual dels actes
DESCRIPCIÓ	Actes amb públic
PERSONAL MÍNIM	1 tècnic/a
PREVISIÓ MATERIAL	<ul style="list-style-type: none"> · 2 Altaveus electrovoice elx 15 400W RMS · 2 Peus altaveus Konig&Meyer · 1 Etapa de potència Crown 2502 · 1 Set micro de mà inalàmbric shure sm58

21/05/2026

Signatura 1 de 1
Magda Juncosa

Per a descarregar una còpia d'aquest document consulti la següent pàgina web

Codi Segur de Validació a13930a339024d3388186213eed0afb2001

Url de validació <http://seu.calafell.cat/absis/idi/ax/idiarxabsaweb/asp/verificadorfirma.asp>

Metadades Origen: Origen administració Estat d'elaboració: Original





	<ul style="list-style-type: none"> · 1 taula control de so SOUNCRAFT Signature 12 · 1 Set micro cap inalàmbric sennheiser xsw · 1 Reproductor CD-USB · 3 Set micros AKG C300
--	--

LOT 4 ALCALDIA

FITXA	4.4. ALCALDIA
CONCEPTE	ACTES A L'EXTERIOR I EN EDIFICIS MUNICIPALS
SERVEIS	2/3 serveis
DATA I HORES	Entre setmana i cap de setmana
DESCRIPCIÓ	Actes protocolaris
PERSONAL MÍNIM	1 tècnic/a
PREVISIÓ MATERIAL	<ul style="list-style-type: none"> · 2 Altaveus electrovoice elx 15 400W RMS · 2 Peus altaveus Konig&Meyer · 1 Etapes de potència Crown 2502 · 1 Taula control de so SOUNCRAFT Signature 12 · 1 Set Micros de ma inalàmbrics shure sm58 · 1 Taula de so 16 ChanelS SOUNCRAFT signature 16 · 12 micros sobretaula (Ple d'investidura 2027) · 3 Micros AKG C-3000 · 1 Mànega connexió micros 8Ch · 1 Micro cable SHURE SM58 · 1 Reproductor CD-USB

FITXA	4.5. SOCIETAT DE LA INFORMACIÓ (ALCALDIA)
CONCEPTE	MATERIAL AUDIOVISUAL. CALAFELL RÀDIO
SERVEIS	Reparació/manteniment d'equips audio i vídeo
PERSONAL MÍNIM	1 tècnic/a
PREVISIÓ MATERIAL	<ul style="list-style-type: none"> Cable de línia Cable de micro Conectors XLR Mascle Conectors XLR Femella Conectors RCA Mascle Conectors RCA Femella Cable de xarxa CAT Petit material

Signatura 1 de 1
 Magda Juncosa
 21/05/2026

Per a descarregar una còpia d'aquest document consulti la següent pàgina web

Codi Segur de Validació a13930a339024d3388186213eed0afb2001

Url de validació <http://seu.calafell.cat/absis/idi/arx/dianxabsaweb/asp/verificadorfirma.asp>

Metadades Origen: Origen administració Estat d'elaboració: Original



ANNEX 2. FITXA TÈCNICA TEATRE JOAN COLET



TEATRE JOAN COLET DE CALAFELL

Passeig de la Unió, s/n
 43820 Calafell
 teatrejoancolet@calafell.cat
 977699009 ext. 2470

21/05/2026

Signatura 1 de 1
 Magda Juncosa

Per a descarregar una còpia d'aquest document consulti la següent pàgina web

Codi Segur de Validació a13930a339024d3388186213eed0afb2001

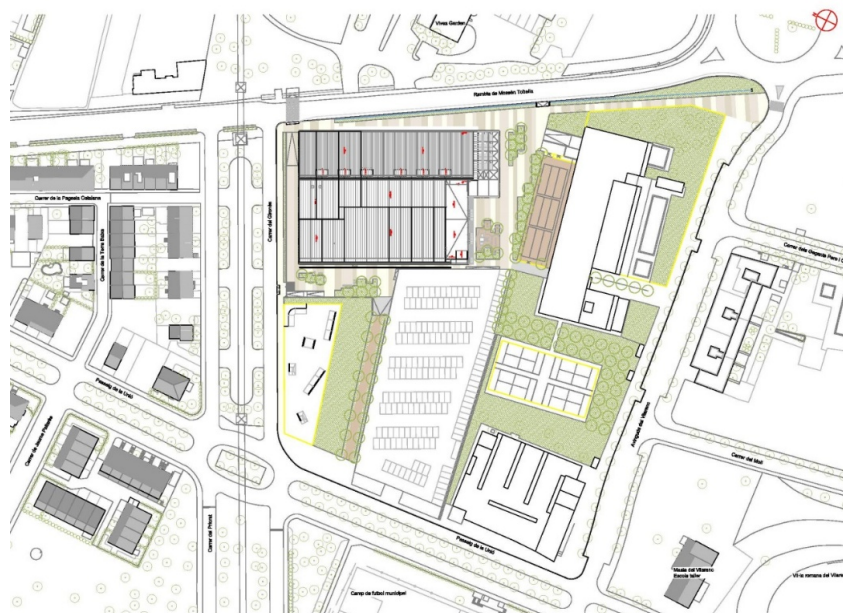
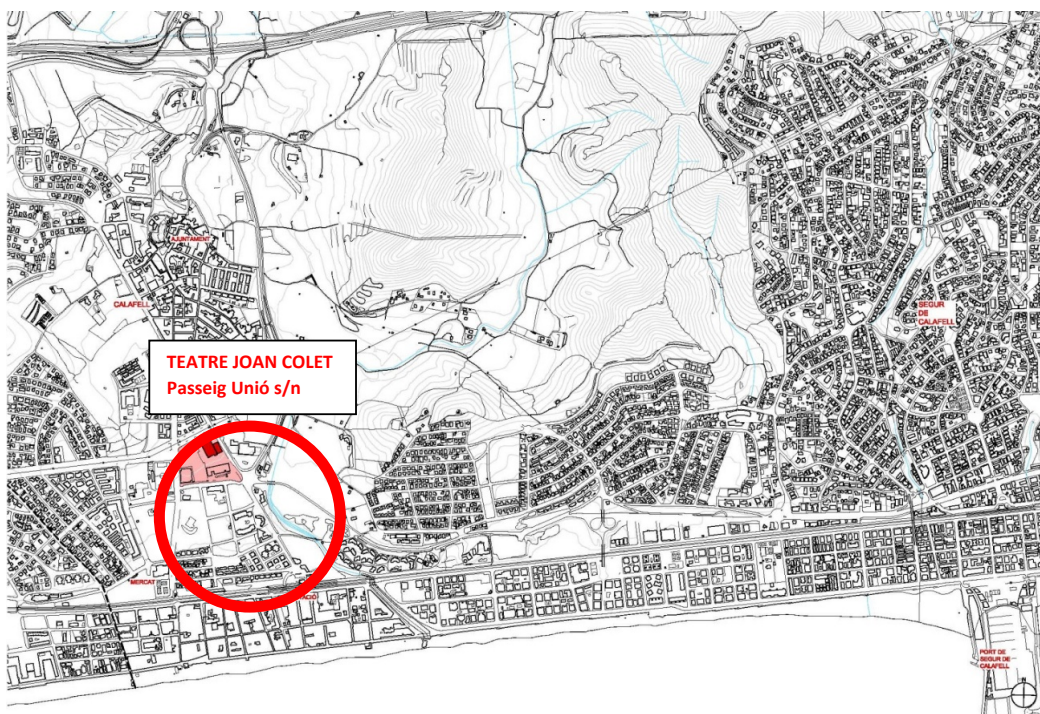
Url de validació <http://seu.calafell.cat/absis/idi/arx/dianxabsaweb/asp/verificadorfirma.asp>

Metadades Origen: Origen administració Estat d'elaboració: Original





ACCÉS- LOCALITZACIÓ



Signatura 1 de 1
Magda Juncosa
21/05/2026

Per a descarregar una còpia d'aquest document consulti la següent pàgina web

Codi Segur de Validació a13930a339024d3388186213eed0afb2001

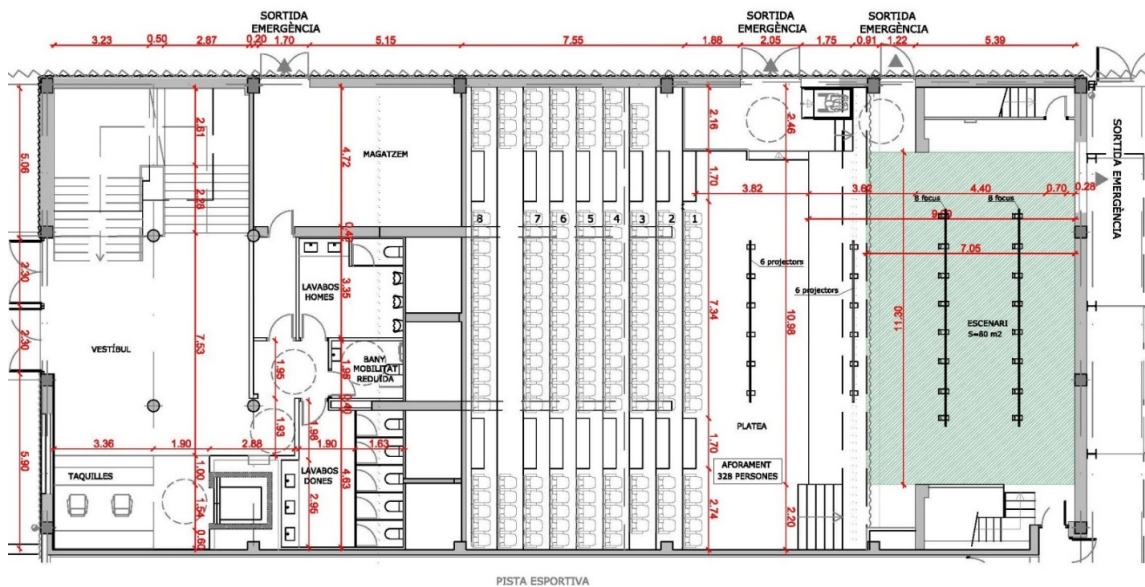
Url de validació <http://seu.calafell.cat/absis/idi/ax/dianxabsaweb/asp/verificadorfirma.asp>

Metadades Origen: Origen administració Estat d'elaboració: Original

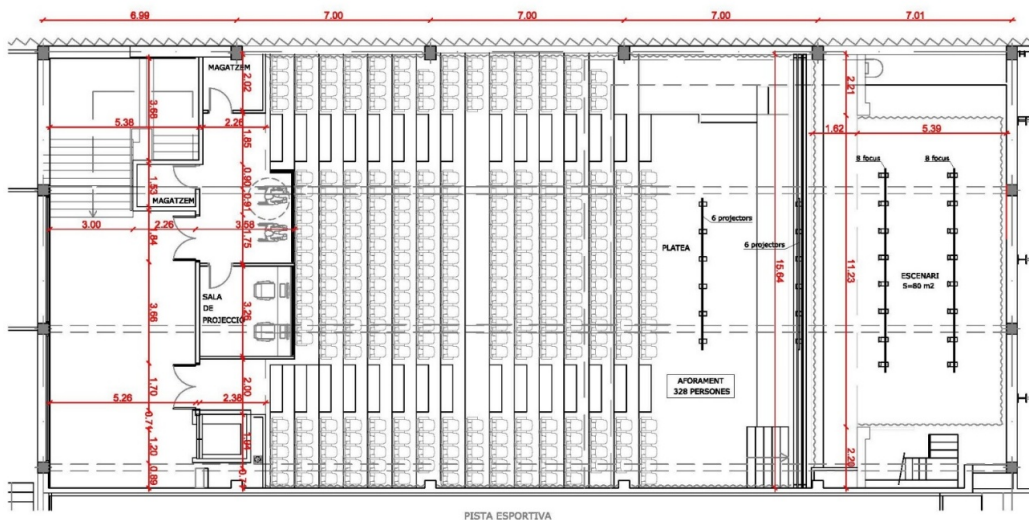




PLÀNOLS
Planta Baixa



Planta Primera

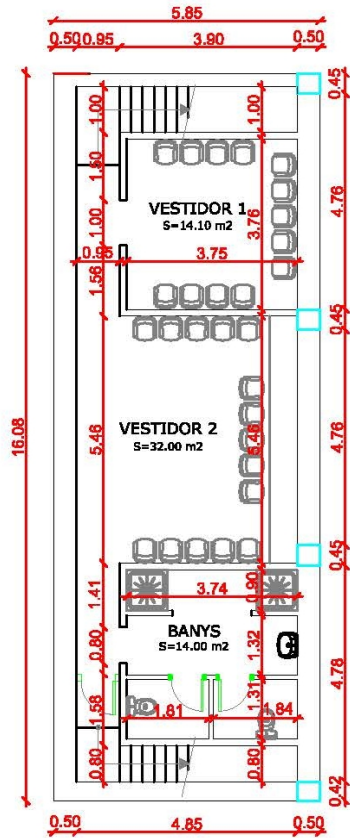


21/05/2026
Magda Juncosa

Per a descarregar una còpia d'aquest document consulti la següent pàgina web		
Codi Segur de Validació	a13930a339024d3388186213eed0afb2001	
Url de validació	http://seu.calafell.cat/absis/idi/arx/dianxabsaweb/asp/verificadorfirma.asp	
Metadades	Origen: Origen administració Estat d'elaboració: Original	



Planta Soterrani



Sup. Construïda=74,47 m2

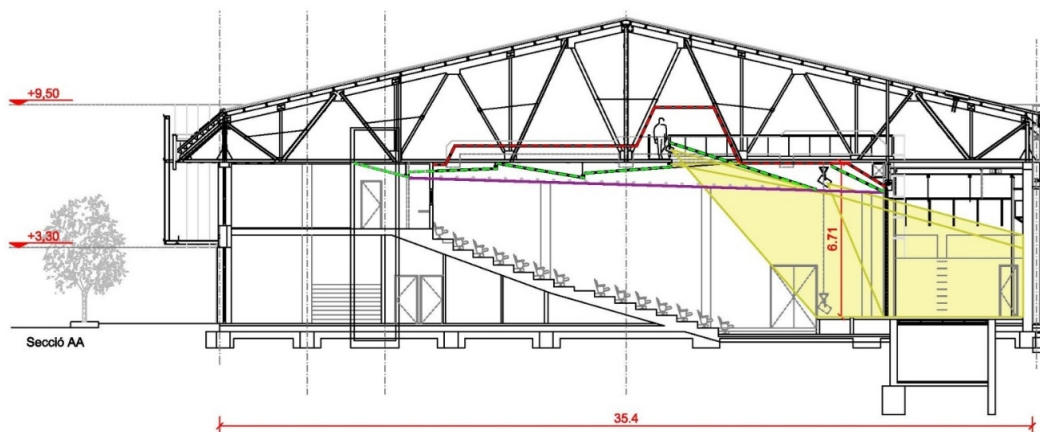
Signatura 1 de 1
Magda Juncosa
21/05/2026

Per a descarregar una còpia d'aquest document consulti la següent pàgina web	
Codi Segur de Validació	a13930a339024d3388186213eed0afb2001
Url de validació	http://seu.calafell.cat/absis/idi/arx/dianxabsaweb/asp/verificadorfirma.asp
Metadades	Origen: Origen administració Estat d'elaboració: Original





Secció



ESCENARI



Mida: 9m (fons) x 11'30m (amplada)

Signatura 1 de 1
 Magda Juncosa
 21/05/2026

Per a descarregar una còpia d'aquest document consulti la següent pàgina web

Codi Segur de Validació a13930a339024d3388186213eed0afb2001

Url de validació <http://seu.calafell.cat/absis/idi/arx/dianxabsaweb/asp/verificadorfirma.asp>

Metadades Origen: Origen administració Estat d'elaboració: Original



EQUIPAMENT
Equipament audiovisual

- 1 projector EPSON resolució WXGA 1920x1200
- 1 ordinador portàtil

Equipament audio

- 1 Mesclador digital Midas m32 live
- 1 Patch panel stage box 16/8 canals a l'escenari
- 1 Mesclador analògic Yamaha mg16xu
- 1 Pacht analògic 12/4
- 1 Reproductor CD/media denon dn-700cb Bluetooth
- 2 Altaveus EV ELX-112 LINE ARRAY L
- 2 Altaveus EV ELX-112 LINE ARRAY R
- 2 Altaveus subgreus EV TX-2181
- 2 altaveus front field a peu escenari EVU-2082/95
- 6 Altaveus ambient EV EVU 10/62/95
- 4 Altaveus monitor escenari EV EKX-12P
- 2 Amplificador DYNACORD L-3600FD
- 2 Amplificador DYNACORD L-1300FD
- 6 Micròfons ambient Shure MX202B/C amb capsule R-185
- 2 Micròfons sense fils VOCAL SENNHEISER XSW-2/835
- 2 Micròfons sense fils LAVALIER SENNHEISER XSW-2/ME2
- 2 Micròfons diadema SENNHEISER HSP ESSENTIAL OMNI-BEIGE
- 2 Micròfons SHURE SM-58
- 2 Micròfons SHURE SM-57
- 2 Caixes injecció ACTIVA BSS AR-133
- 10 Peus de micro tipus girafa KONIG & MEYER

Equipament il·luminació

- 1 TAULA DE LLUMS WORK MIXER LS 1 LIGHTSHARK + PANTALLA TÀCTIL HP 24-f0075NS
- 1 AMPLIFICADOR SPLITTER DMX CHAUVET RDMX-8
- 2 PROJECTORS RETALL CHAUVET EVE-E 100Z ANGLE ZOOM 14-30 GRAUS
- 7 PROJECTORS CHAUVET PC EVE P 100 WW LENTES INTERCAMBIABLE DE 25 I 35 GRAUS
- 28 PAR LED ELAN ECOPARCAN-1815-RGBWA+UV
- 1 CANÓ SEGUIMENT CHAUVET LED FOLLOWSPOT 120ST ANGLE ZOOM 14 a 20 GRAUS
- 2 RETALLS BEAMZ BTS200 SPOT ZOOM MANUAL DE 18-36 GRAUS
- CABLEJAT DMX
- CABLEJAT CORRENT

21/05/2026

 Signatura 1 de 1
 Magda Juncosa

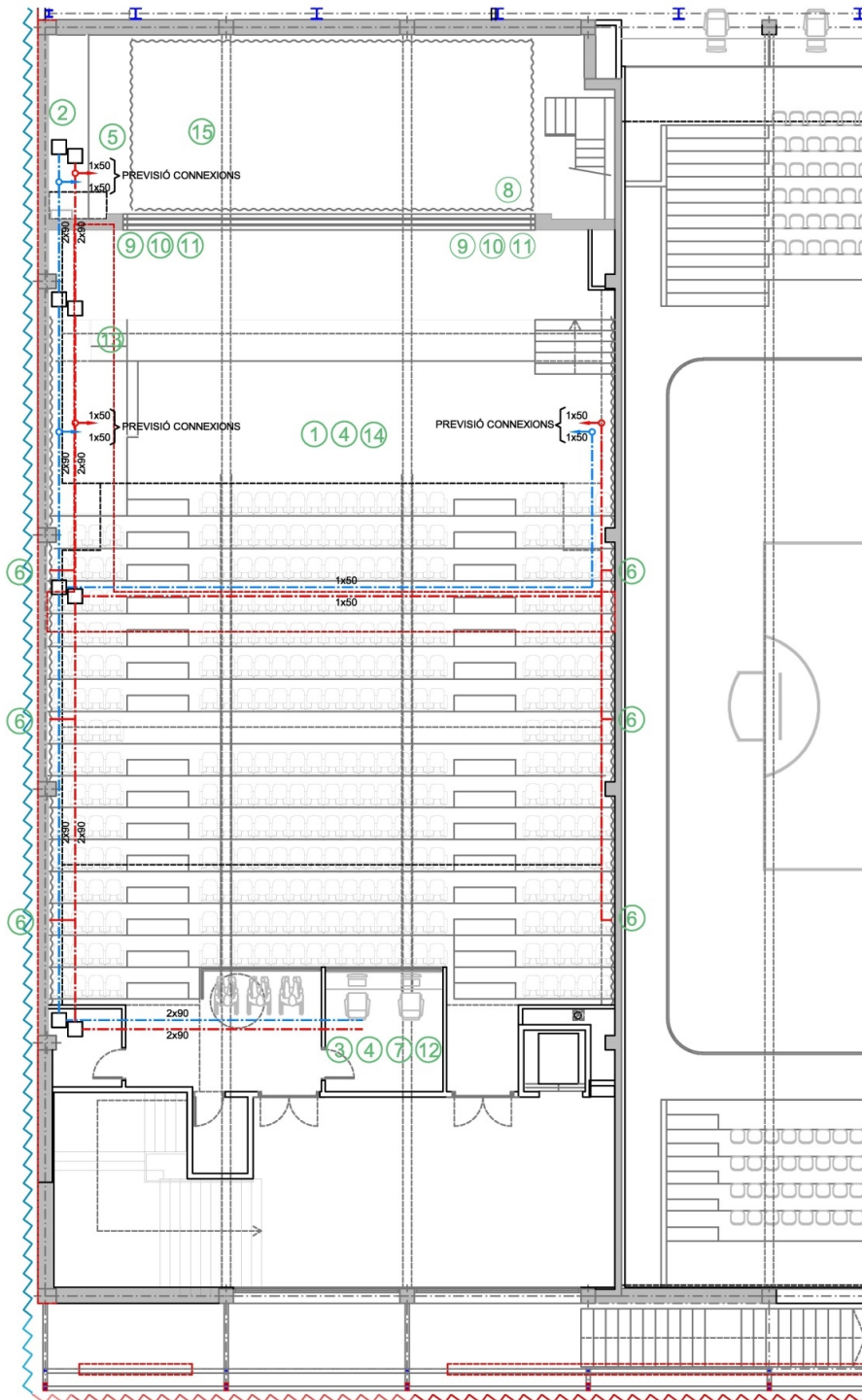
Per a descarregar una còpia d'aquest document consulti la següent pàgina web

Codi Segur de Validació a13930a339024d3388186213eed0afb2001

 Url de validació <http://seu.calafell.cat/absis/idi/ax/idiarxabsaweb/asp/verificadorfirma.asp>

Metadades Origen: Origen administració Estat d'elaboració: Original





SÍMBOLOGIA	CLIMA
	PUNT DE CONNEIXO
	TUB CONNEIXO SD
	TUB CONNEIXO ELECTROTAT
	CAXA 400x400mm



Signatura 1 de 1
Magda Juncosa
21/05/2026

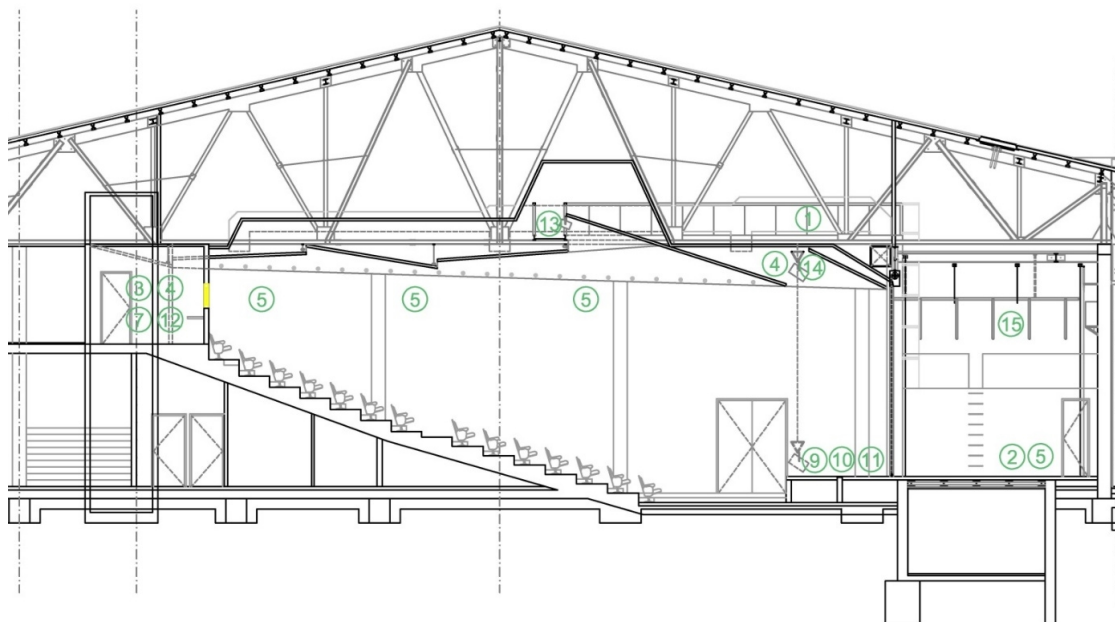
Per a descarregar una còpia d'aquest document consulti la següent pàgina web

Codi Segur de Validació a13930a339024d3388186213eed0afb2001

Url de validació <http://seu.calafell.cat/absis/idi/arx/dianxabsaweb/asp/verificadorfirma.asp>

Metadades Origen: Origen administració Estat d'elaboració: Original





Signatura 1 de 1
Magda Juncosa
21/05/2026

Per a descarregar una còpia d'aquest document consulti la següent pàgina web

Codi Segur de Validació a13930a339024d3388186213eed0afb2001

Url de validació <http://seu.calafell.cat/absis/idi/arx/dianxabsaweb/asp/verificadorfirma.asp>

Metadades Origen: Origen administració Estat d'elaboració: Original





ANNEX 3. CENTRES CÍVICS

Centre Cívic Cinema Iris

4 Altaveus JBL 400W RMS
1 Etapa de potència Crown 2500
2 Set Micro de mà inalàmbric shure sm58
4 micros amb cable SHURE amb peu
2 Taula control de so SOUNCRAFT EPM8
1 Controladora il.luminació
4 ordinadors portàtils
2 dimmer LLUMS TRITON BLUE
1 projector
1 pantalla
4 Cables canon mascle canon femella
1 reproductor CD-USB STAGE LINE
2 TV

Centre Cívic Montse Cívit

2 Projector
2 Pantalla
4 ordinadors
1 altaveu autoamplificat amb micròfon
3 TV

Signatura 1 de 1
Magda Juncosa
21/05/2026

Per a descarregar una còpia d'aquest document consulti la següent pàgina web

Codi Segur de Validació a13930a339024d3388186213eed0afb2001

Url de validació <http://seu.calafell.cat/absis/idi/arx/dianxabsaweb/asp/verificadorfirma.asp>

Metadades Origen: Origen administració Estat d'elaboració: Original

