

# MEMÒRIA VALORADA DE LES OBRES DE SUBSTITUCIÓ DE LES TANQUES PERIMETRALS DE DIVERSES DEIXALLERIES

---

Promotor: Àrea de Medi Ambient del  
Consell Comarcal del Gironès

Equip redactor: Serveis Tècnics Comarcals

Data: Abril 2026



# 2026

# ÍNDEX

## 1 MEMÒRIA

1. Objecte.
2. Justificació de la Memòria Valorada.
3. Projectista
4. Tipus d'obra
5. Emplaçament i ocupació temporal.
6. Antecedents i Estat Actual.
7. Descripció de les Obres.
8. Divisió en Lots.
9. Termini d'execució.
10. Serveis existents.
11. Pressupost.
12. Altres consideracions.
13. Revisió de preus.
14. Classificació del contractista.
15. Termini d'execució de les obres i de garantia.
16. Conclusió.

## 2 ANNEX ESTUDI BÀSIC DE SEGURETAT I SALUT

## 3 ANNEX CONDICIONS TÈCNIQUES D'EXECUCIÓ DE LES OBRES

## 4 PLÀNOLS

## 5 PRESSUPOSTOS PER LOTS.

# 1 MEMÒRIA

## 1. Objecte.

L'objecte del present document és definir tècnicament i valorar econòmicament les obres necessàries per a la substitució de les tanques perimetrals de diverses deixalleries de la comarca, amb la finalitat de millorar les condicions de seguretat, delimitació de les instal·lacions i control d'accessos.

Les actuacions definides consisteixen en treballs de retirada de les tanques existents i instal·lació d'una nova tanca metàl·lica perimetral, així com les obres auxiliars necessàries per a la seva correcta implantació.

Aquest document es redacta com a memòria valorada, atesa la naturalesa simple de les actuacions, que constitueixen treballs de manteniment i reposició d'elements existents sense afecció estructural ni implantació de noves infraestructures.

També es proposa la reparació puntual d'una part de la tanca d'obra malmesa a la deixalleria de Sant Gregori i a la deixalleria de Sant Martí de Llémna.

## 2. Justificació de la Memòria Valorada.

La memòria valorada redactada, com avantprojecte segons l'article 21 del ROAS, disposa de la documentació suficient per a la contractació de les obres.

El documents que disposa son:

- a) Una memòria, que entre altre coses defineix les necessitats a satisfer, el compliment de la normativa i la justificació de la solució adoptada. Es proposa també un estudi de seguretat i unes condicions tècniques d'execució de les obres.
- b) Uns plànols.
- d) Un pressupost amb amidaments

## 3. Projectista

La memòria valorada fou encarregat per l'àrea de Medi Ambient de Consell Comarcal el Gironès al serveis tècnics.

Equip redactor:	Serveis tècnics del Consell Comarcal del Gironès
NIF:	P6700003D
Adreça:	Riera de Mus 1A, 17003 Girona
Telèfon:	972213262
Tècnic redactor:	Jordi Güell i Camps, Enginyer industrial, col·legiat 8.005

## 4. Tipus d'obra

Les obres corresponents a aquesta memòria valorada tenen el caràcter d'obra local ordinària de primer establiment, reforma o gran reforma d'acord amb l'art. 12.2 del ROAS.

Es proposa una obra complerta atès que, una vegada acabats tots els apartats contemplats en el projecte executiu que caldrà redactar com a base a aquesta memòria valorada, podrà ésser entregada a l'ús general.

## 5. Emplaçament i ocupació temporal.

Les actuacions afecten quatre instal·lacions de deixalleria situades a la comarca.

Les instal·lacions es configuren com a lots independents a efectes de contractació.

Relació d'instal·lacions:

Lot 1 – Deixalleria de Cassà de la Selva

Lot 2 – Deixalleria de Sant Gregori

Lot 3 – Deixalleria de Sant Martí de Llémena

Lot 4 – Deixalleria de Sarrià de Ter

No es preveu l'ocupació temporal ni permanent de cap propietat privada.

## 6. Antecedents i Estat Actual.

Les deixalleries disposen actualment de tanques perimetrals metàl·liques de simple torssió que delimiten el recinte i permeten controlar l'accés a les instal·lacions.

A causa del pas del temps, de l'exposició als agents atmosfèrics, i del vandalisme aquestes tanques presenten diverses patologies.

Aquest estat de conservació comporta una disminució de les condicions de seguretat i funcionalitat de les instal·lacions.

Es proposa substituir aquesta tanca de malla de simple torsió per una tanca de panell rígid de malla electrosoldada plastificada color verd RAL 6005, llum de malla 200x50 mm i fil Ø5 mm, amb panells de 2,50 m de longitud.

## 7. Descripció de les Obres de substitució de les tanques de malla metàl·lica.

Les obres previstes, respecte a la substitució de les tanques, consisteixen en les actuacions següents:

### 7.1 Retirada de la tanca existent

Inclou el desmuntatge de la malla metàl·lica existent, la retirada dels pals metàl·lics, retirada d'elements d'ancoratge i la càrrega i transport a gestor autoritzat del material retirat.

### 7.2 Execució de nova tanca metàl·lica

La nova tanca tindrà les característiques següents:

Tipus: Panells de malla electrosoldada recoberta amb tractament de polièster color verd RAL 6005. Panell de 2,50 m amb varilla de 5mm y 200x50. malla electrosoldada plastificada

Alçada: 1,5 m sobre tanca d'obra i de 2,00 m sobre el terreny.

Pals: perfil rectangular de 60x40 galvanitzat plastificat color verd RAL 6005 Verd, amb una separació aproximada de 2,52 m.

Sistema d'ancoratge: perforació paret tanca o dau de formigó si sobre terra.

### 7.3 Fonamentació dels pals

Els pals s'ancoraran mitjançant daus de formigó HM-20 executats in situ, sobre el terra, o bé encastats al coronament de la tanca d'obra existent mitjançant perforació de 25 cm de profunditat, reomplerta amb morter sense retracció per garantir la correcta fixació i estabilitat del conjunt.

#### 7.4 Portes d'accés

Es mantenen els punts d'accés existents.

La solució adoptada es realitza en zona pública. La xarxa discorrerà per camins existents amb poca incidència als grans eixos de comunicació que traspassen el municipi.

### 8. Descripció de les Obres d'arranjament de les tanques d'obra.

Les obres previstes, a la deixalleria de Sant Martí de Ilémèna, consisteixen en les actuacions següents:

Desbrossada de les plantes que han afectat la tanca.

Retirada de 5 m de tanca d'obra de bloc de formigó.

Eliminació residus de la construcció.

Reforç de la primera filada amb els fonaments existents.

Construcció de 5 mur amb bloc de formigó prefabricat de 40x20x20, amb tres filades i amb peça de coronament, igual a l'existent.

Les obres previstes, a la deixalleria de Sant Martí de Ilémèna, consisteixen en les actuacions següents:

Retirar i guardar tanca metàl·lica de sobre el mur i biga d'acer final porta corredera

Retirada de 7 m2 de tanca d'obra de bloc de formigó malmès.

Eliminació residus.

Excavació i construcció fonament pilar de 40x40x50

Construcció pilar amb blocs de formigó prefabricat amb ferro i formigó de 2 m d'alçada

Construcció de 7 m2 de mur amb bloc de formigó prefabricat de 40x20x20 inclou barres de ferro dn 8 i ompliment de formigó primera filada.

Col·locació peça de coronament, igual a l'existent.

Re col·locació tanca metàl·lica guardada sobre el mur i biga d'acer final porta corredera.

### 9. Divisió en Lots.

D'acord amb els principis establerts a la Llei 9/2017 de Contractes del Sector Públic, es considera adequat dividir el contracte en lots.

La divisió respon als criteris següents:

independència funcional de les actuacions

distribució territorial de les instal·lacions

facilitació de la concurrència empresarial

La memòria es divideix en quatre lots corresponents a cadascuna de les deixalleries.

## 10. Termini d'execució.

El termini estimat d'execució de les obres és de 2 setmanes per cada lot, podent executar-se de forma independent..

## 11. Serveis existents.

Pel que fa als serveis existents, es té constància de totes instal·lacions, que transcorren a la deixalleria i que no queden afectades per les obres.

## 12. Pressupost.

El pressupost estimat de les actuacions és el següent:

Lot	Pressupost base de licitació, pressupost sense IVA
Lot 1	3.136,10 €
Lot 2	11.596,93 €
Lot 3	7.591,04 €
Lot 4	9.750,42 €

**Pressupost total base e licitació: 32.074,49 €**

## 13. Altres consideracions.

En tot moment, des de l'inici dels treballs i fins a la recepció de l'obra, el contractista es responsabilitzarà de garantir les condicions de seguretat.

Totes les actuacions es desenvoluparan en zona de caràcter municipal, sense cap afectació.

## 14. Revisió de preus.

Atès que el termini d'execució de les obres descrit és de 2 setmanes per cada deixalleria, el contracte no tindrà dret a revisió de preus d'acord al que determina l'article 103 de la Llei 9/2017, de 8 de novembre, de Contractes del Sector Públic.

## 15. Classificació del contractista.

Atès que el valor del projecte és molt inferior a 500.000€ no es requereix que l'empresari es trobi degudament classificat com a contractista d'obres. Tot i així és proposa Grup C) Edificacions, Subgrup 4, categoria 1.

## 16. Termini d'execució de les obres i de garantia.

Amb els volums d'obra mesurats i els rendiments habituals, tenint en compte les característiques de les obres descrites, es proposa que el termini de construcció de les obres incloses en la present memòria sigui de sis (6) setmanes per cada deixalleria, a partir de l'acta de replanteig.

Es proposa fixar el termini de garantia de les obres en un any a partir de la data de la recepció de la totalitat. Aquest període es considera suficient per a poder observar el comportament de les obres i poder corregir qualsevol defecte que s'hi pugui detectar.

## 17. Conclusió.

Les obres definides en aquesta memòria valorada constitueixen actuacions de manteniment i reposició d'elements existents, sense modificació estructural ni implantació de noves infraestructures.

## 2 ANNEX ESTUDI BÀSIC DE SEGURETAT I SALUT

Obres d'instal·lació o substitució de tanques metàl·liques

### 1. OBJECTE

El present Estudi Bàsic de Seguretat i Salut té per objecte establir les mesures preventives necessàries per garantir la seguretat i salut dels treballadors durant l'execució de les obres d'instal·lació o substitució de tanques metàl·liques perimetrals.

Aquest document s'elabora d'acord amb les disposicions establertes al Reial decret 1627/1997, pel qual s'estableixen les disposicions mínimes de seguretat i salut en les obres de construcció.

Atesa la naturalesa i entitat reduïda dels treballs, es considera suficient la redacció d'un estudi bàsic de seguretat i salut.

### 2. DESCRIPCIÓ DE LES OBRES

Les obres consisteixen en la instal·lació o substitució de tanques metàl·liques perimetrals, incloent les actuacions següents:

- .- retirada de tanques existents
- .- desmuntatge de pals metàl·lics
- .- excavació puntual per a la col·locació dels nous pals
- .- execució de fonamentacions mitjançant daus de formigó
- .- perforació puntual del coronament de tanca d'obra per a la col·locació dels nous pals
- .- col·locació de pals metàl·lics galvanitzats
- .- instal·lació de malla metàl·lica electrosoldada o simple torsió

Els treballs es realitzen habitualment amb eines manuals i maquinària auxiliar lleugera.

### 3. IDENTIFICACIÓ DE RISCOS

Els principals riscos laborals associats a aquest tipus d'obra són els següents.

#### 3.1 Riscos mecànics

- .- cops o atrapaments amb eines manuals
- .- cops amb elements metàl·lics de la tanca
- .- atrapaments durant la manipulació dels pals
- .- caiguda d'objectes o materials

#### 3.2 Riscos derivats de la manipulació de materials

- .- manipulació manual de càrregues
- .- sobreesforços
- .- talls amb elements metàl·lics

#### 3.3 Riscos en excavacions puntuals

- .- caigudes al mateix nivell
- .- cops amb eines o maquinària
- .- atrapaments

#### 3.4 Riscos derivats de la maquinària

- .- atropellaments o col·lisions amb maquinària auxiliar

- atrapaments amb equips mecànics

### 3.5 Riscos generals

- relliscades i caigudes al mateix nivell
- exposició a condicions meteorològiques adverses
- presència de vehicles a l'entorn de treball

## 4. MESURES PREVENTIVES

### 4.1 Mesures generals

Durant l'execució dels treballs s'adoptaran les mesures següents:

- delimitació de la zona de treball
- senyalització adequada de l'obra
- manteniment de l'ordre i neteja de la zona d'obra
- utilització d'eines en bon estat
- coordinació entre operaris

### 4.2 Mesures durant la retirada de tanques

- utilització d'eines adequades per al desmuntatge
- retirada progressiva dels elements metàl·lics
- manipulació segura dels materials retirats

### 4.3 Mesures durant l'execució d'excavacions

- senyalització de les excavacions
- control de l'estabilitat del terreny
- manteniment de distàncies de seguretat entre operaris

### 4.4 Mesures durant la col·locació de la tanca

- manipulació controlada dels pals metàl·lics
- col·locació segura de la malla
- utilització d'eines adequades per al tensat de la tanca

## 5. EQUIPS DE PROTECCIÓ INDIVIDUAL

Els treballadors hauran d'utilitzar els següents equips de protecció individual:

- casc de seguretat
- guants de protecció
- alçat de seguretat amb puntera reforçada
- ulleres de protecció en operacions de tall o manipulació metàl·lica
- armilla d'alta visibilitat

## 6. EQUIPS DE TREBALL

Els equips de treball utilitzats hauran de complir la normativa vigent en matèria de seguretat.

Entre els principals equips utilitzats hi ha:

- eines manuals
- martells perforadors
- equips de perforació o excavació lleugera
- equips de transport de materials

Els equips hauran de disposar de les corresponents proteccions i manteniment adequat.

## 7. SENYALITZACIÓ I DELIMITACIÓ DE L'OBRA

La zona d'obra haurà de quedar delimitada per evitar l'accés de persones alienes als treballs.

S'instal·laran:

- .- tanques provisionals
- .- cintes de delimitació
- .- senyals d'advertència

## 8. GESTIÓ DE RESIDUS

Els materials retirats durant l'execució de les obres es gestionaran d'acord amb la normativa vigent.

Els residus metàl·lics es transportaran a gestor autoritzat.

## 9. CONCLUSIÓ

Atesa la naturalesa i dimensió reduïda de les obres d'instal·lació o substitució de tanques metàl·liques, l'aplicació de les mesures preventives descrites es considera suficient per garantir la seguretat i salut dels treballadors durant l'execució dels treballs.

### 3 ANNEX CONDICIONS TÈCNIQUES D'EXECUCIÓ DE LES OBRES

#### 3.1 Condicions generals

Les obres s'executaran d'acord amb el que estableix aquesta memòria valorada, els plànols i el pressupost, així com amb la normativa tècnica vigent aplicable a aquest tipus d'actuacions.

El contractista serà responsable de la correcta execució dels treballs, del compliment de la normativa de seguretat i salut i de la gestió dels residus generats durant l'obra.

#### 3.2 Materials

Els materials utilitzats hauran de complir les característiques següents.

Tanca metàl·lica. Tipus panells de malla electrosoldada fabricada amb vareta galvanitzada, amb recobriment de polièster. Panell de 2,50m amb varilla de 5mm y 200x50. alçada aproximada: 2,00 m color verd RAL 6002 Green

Pals metàl·lics. De 60x40 galvanitzats, amb recobriment de polièster.

Ancoratge mitjançant fonamentació amb daus de fonamentació serà formigó tipus HM-20 o equivalent. Amb dimensions orientatives de 30 x 30 x 40 cm.

Per a la seva instal·lació sobre el mur de la tanca es realitzaran perforacions verticals al coronament del mur existent, mitjançant martell perforador o sistema equivalent, amb les característiques següents:

- .- Diàmetre del forat: aproximadament 40 a 60 mm.
- .- Profunditat mínima: 25 cm.
- .- Separació mínima al cantell del mur: 5 cm, per evitar fissuracions del parament.

Els pals metàl·lics, de secció aproximada 60x40 mm, galvanitzats i plastificats color verd RAL 6005, s'introduiran dins les perforacions i es col·locaran perfectament alineats i aplomats.

L'espai entre el pal i el mur es reomplirà amb morter sense retracció o morter de ciment, gudugament compactat, fins garantir la correcta fixació i estabilitat del conjunt.

#### 3.3 Execució dels treballs

Els treballs s'executaran segons el següent procediment:

- .- retirada de la tanca existent
- .- replanteig de la nova alineació de la tanca
- .- excavació puntual per a la col·locació dels pals
- .- execució dels daus de formigó
- .- formació forat en el coronament dels murs de la tanca
- .- col·locació dels pals metàl·lics

Un cop col·locats i fixats els pals, es procedirà a la instal·lació dels panells rígids de malla electrosoldada plastificada, amb llum de malla 200 x 50 mm i filferro Ø5 mm, amb longitud aproximada de 2,50 m.

Els panells es fixaran als pals mitjançant grapes o plaques metàl·liques de fixació amb cargol, garantint la correcta subjecció i rigidesa del conjunt. Es disposaran un mínim de quatre punts de fixació per pal, o els que recomani el fabricant segons l'alçada del panell.

En cas necessari, els panells es podran retallar per adaptar-se a la modulació final de la tanca, garantint sempre l'adequada protecció anticorrosiva dels elements tallats.

Durant l'execució dels treballs es garantirà la correcta alineació, verticalitat i nivellació dels pals i dels panells de la tanca.

Durant l'execució es mantindrà l'ordre i neteja de la zona de treball.

### 3.4 Control d'execució

Els serveis tècnics del promotor podran inspeccionar en qualsevol moment l'execució de les obres per verificar:

- .- la correcta implantació de la tanca
- .- la rigidesa i estabilitat del conjunt, i la correcta fixació de tots els elements
- .- la qualitat dels materials utilitzats
- .- el compliment de les condicions de la memòria valorada

En cas que es detectin defectes d'execució, el contractista haurà de procedir a la seva correcció.

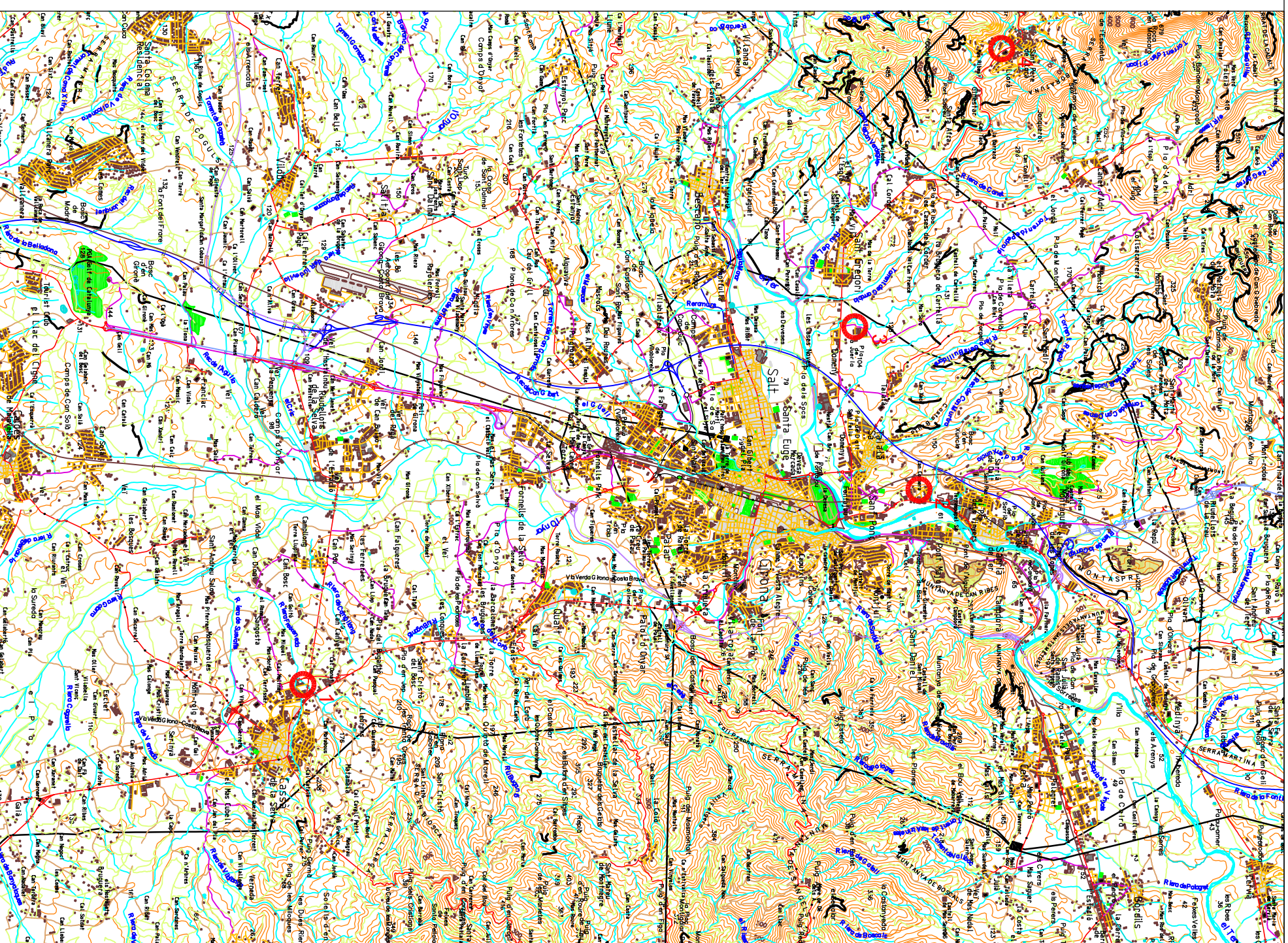
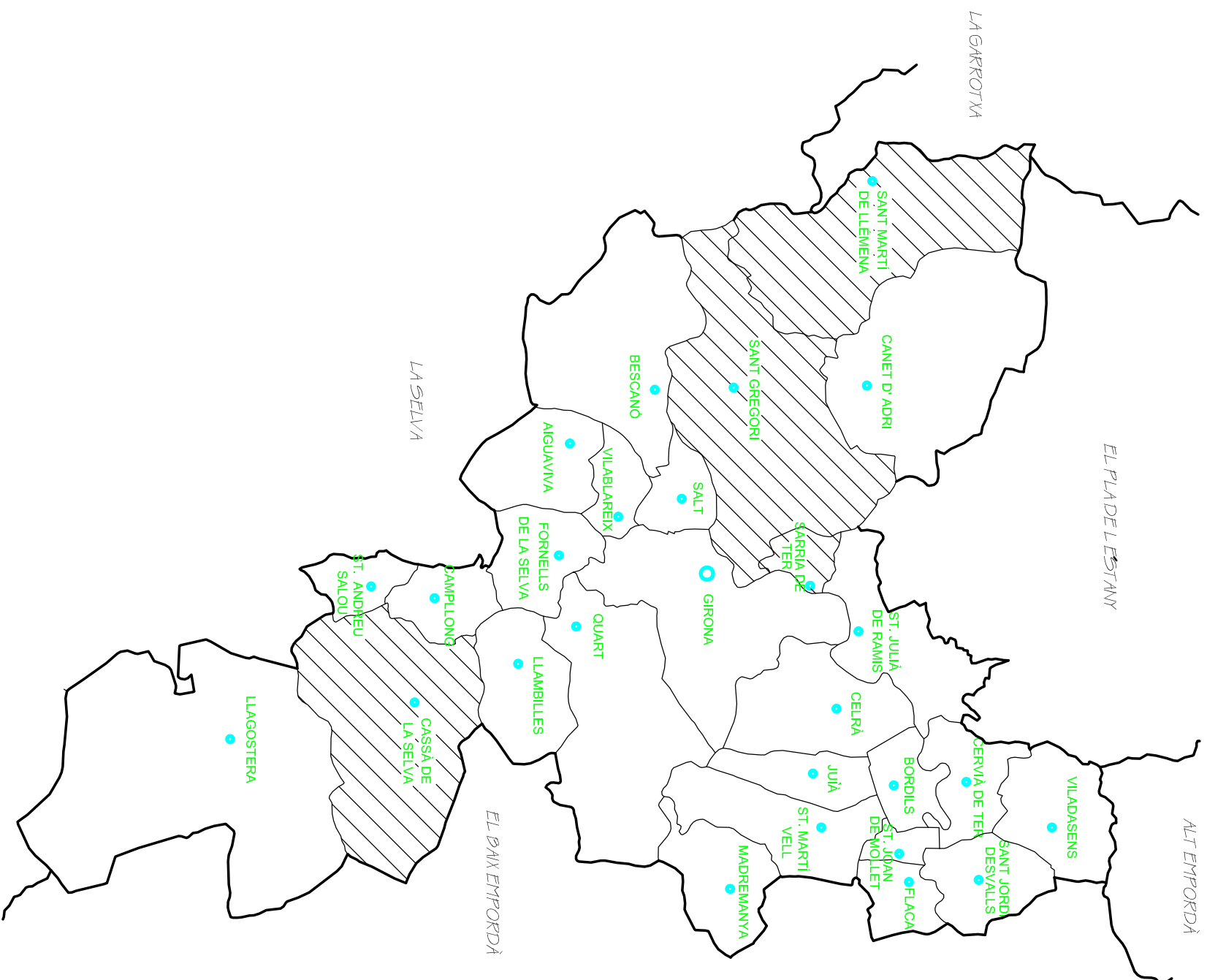
### 3.5 Gestió de residus

Els materials retirats durant l'execució de les obres, especialment els elements metàl·lics de la tanca existent, seran transportats a gestor autoritzat d'acord amb la normativa vigent.

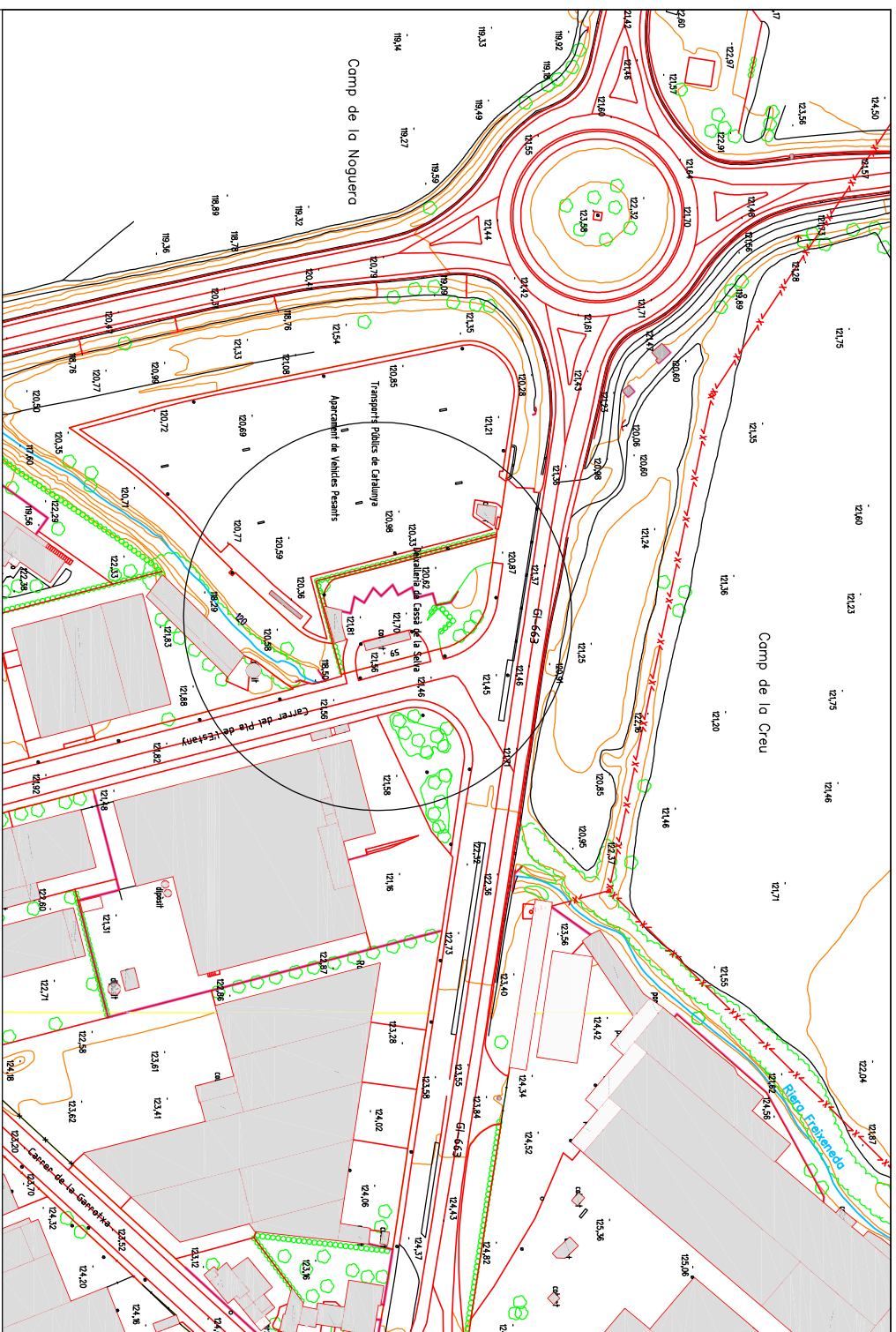
### 3.6 Recepció de les obres

Les obres es consideraran finalitzades un cop comprovada pels serveis tècnics la correcta execució de la tanca i la reposició de l'entorn afectat pels treballs.

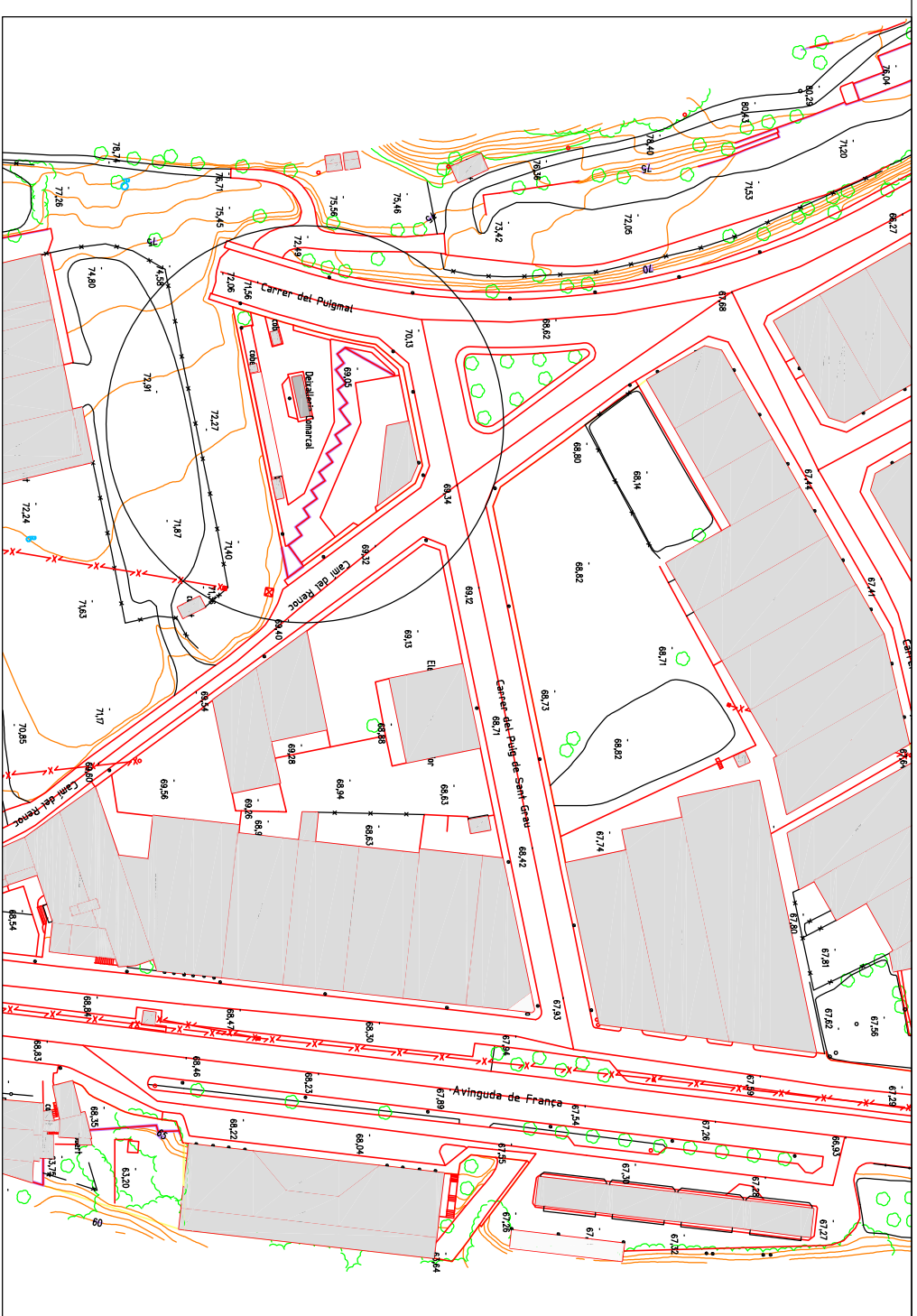
## 4 PLÀNOLS



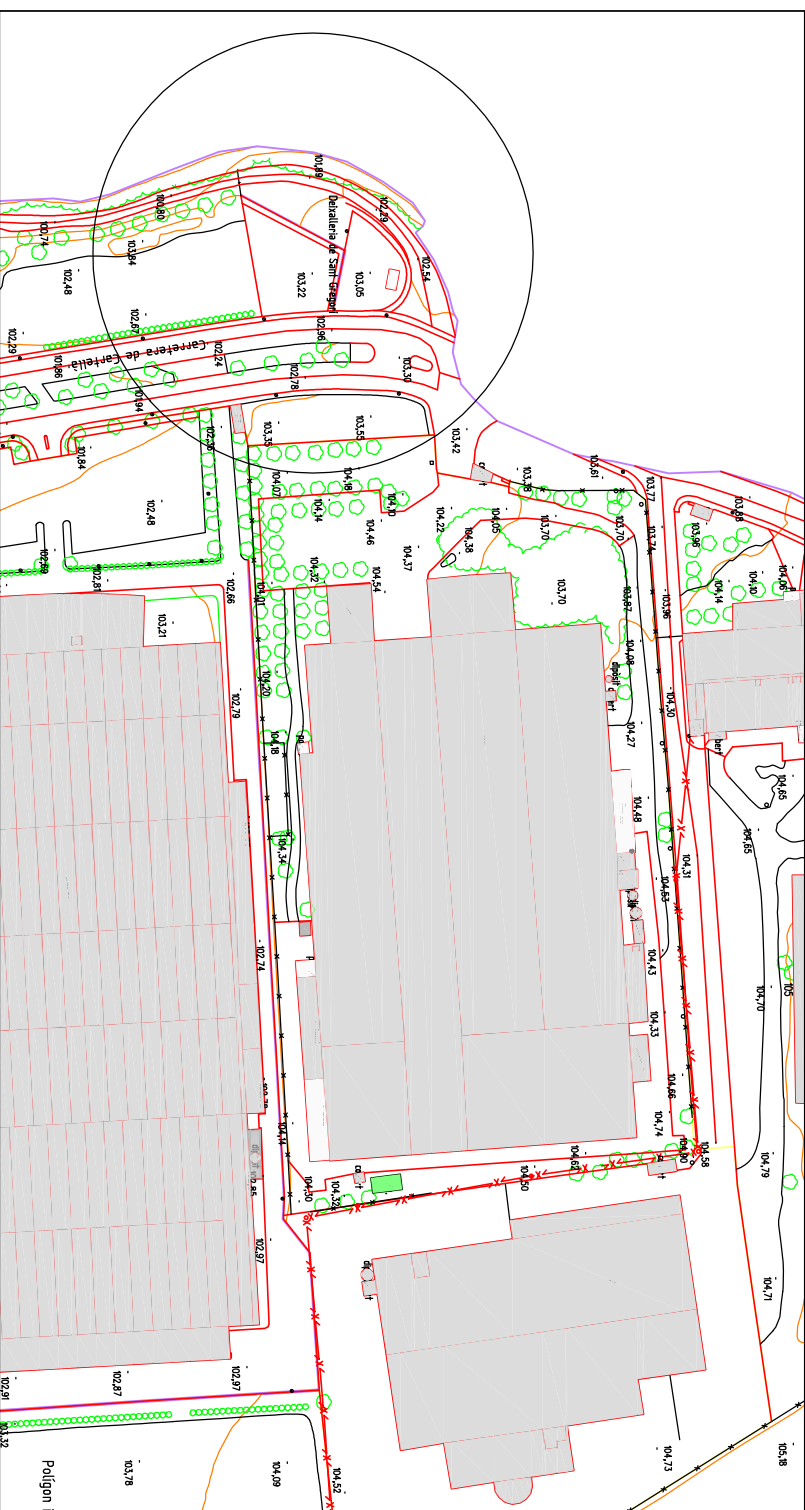
 <b>Consell Comarcal del Gironès</b>	EQUIP REDACTOR		REF: <b>CCG2026</b>	PROMOTOR: <b>CONSELL COMARCAL DEL GIRONÈS</b>	PROJECTE: <b>SUBSTITUCIÓ DE LES TANQUES PERIMETRALES DE LES DEIXALLERIES</b>	PLANOL: <b>PL. IMPLANTACIÓ DE LES DEIXALLERIES</b>	DATA: <b>GENER DE 2026</b>	ESCALA: <b>1/50000</b>	NUM. <b>1</b>
	SERVEIS TÈCNICS DEL CCG								



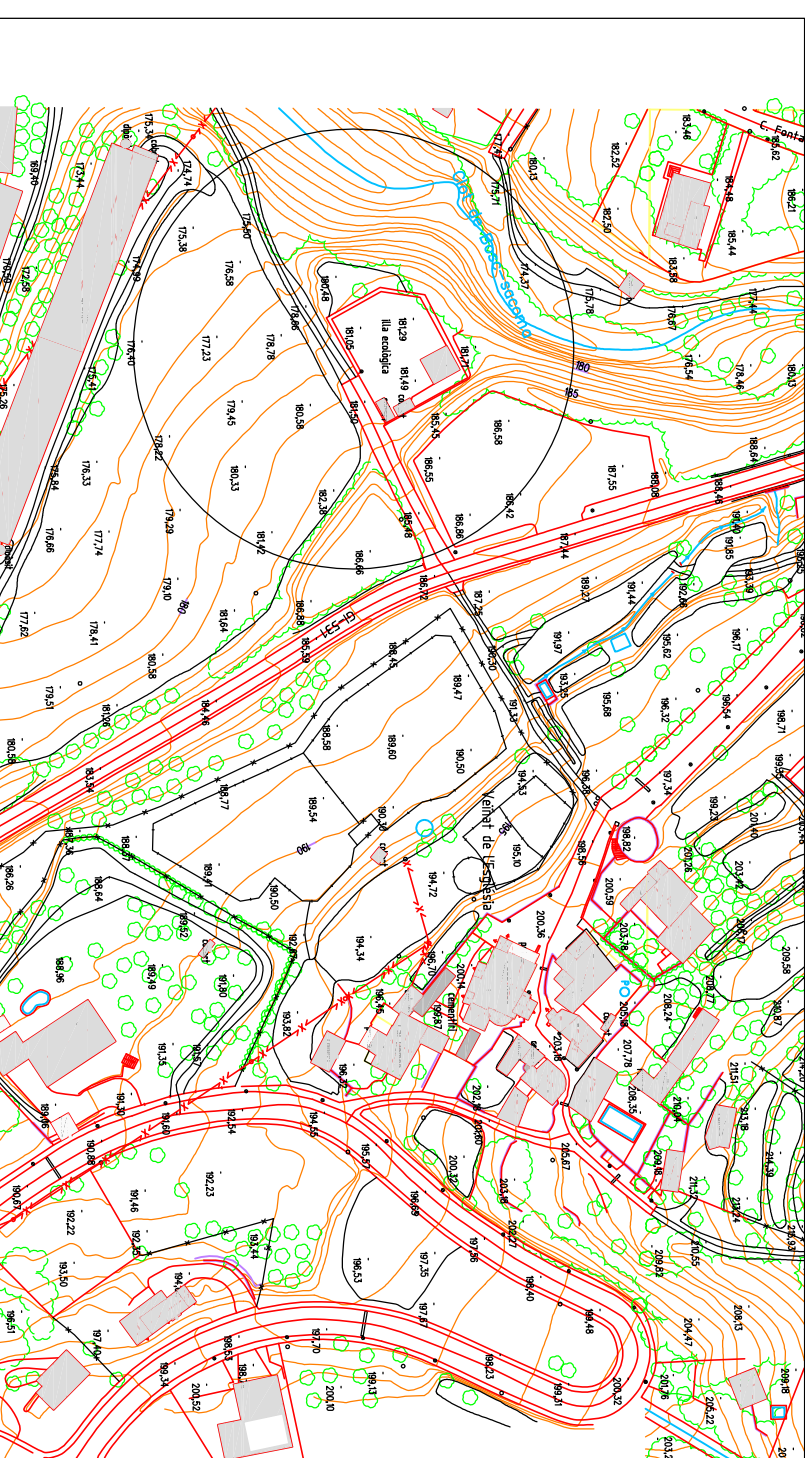
Deixalleria de Cassà de la Selva



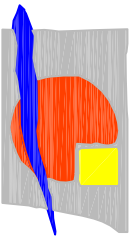
Deixalleria de Sarrà de Ter



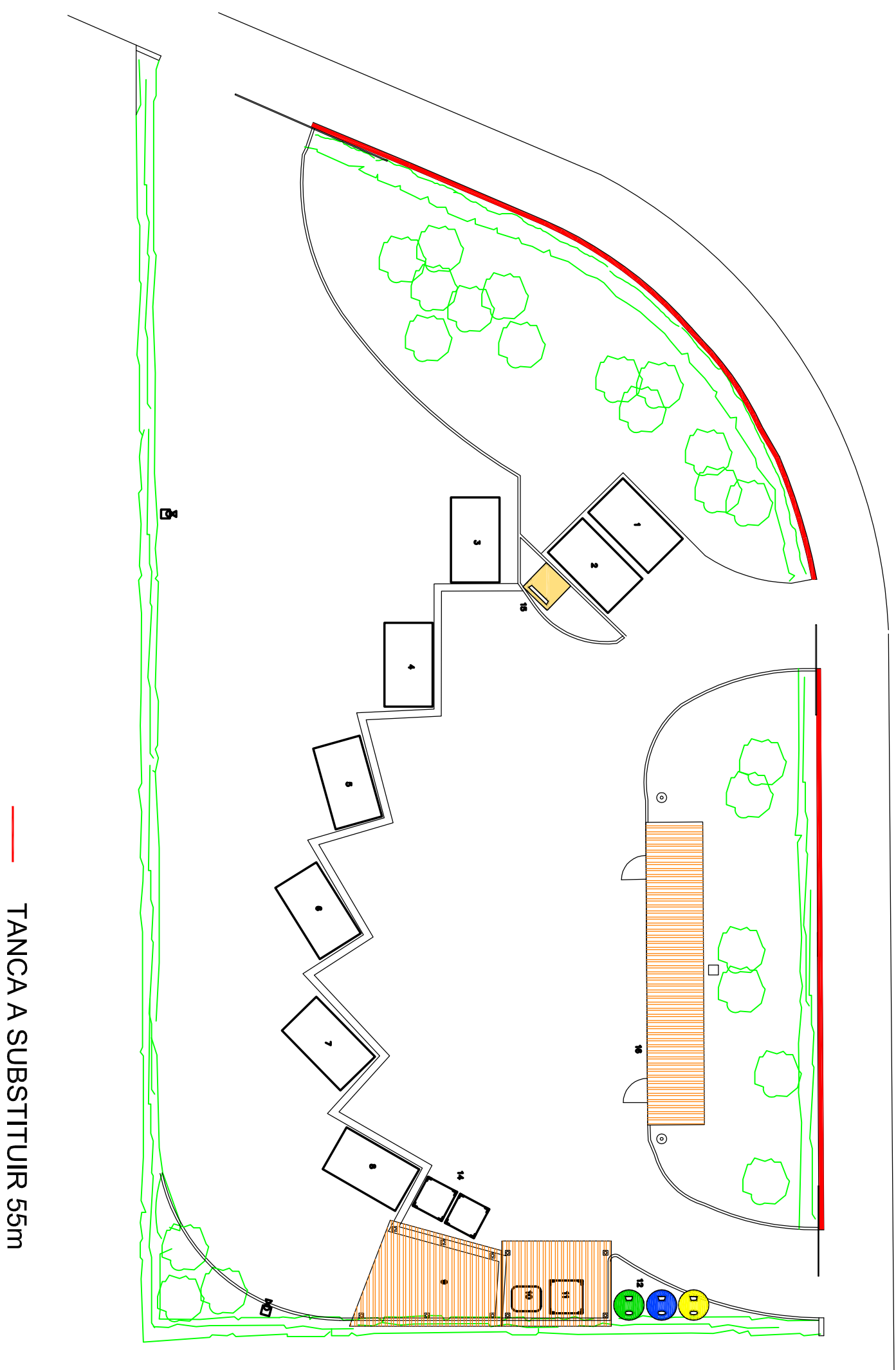
Deixalleria de Sant Gregori

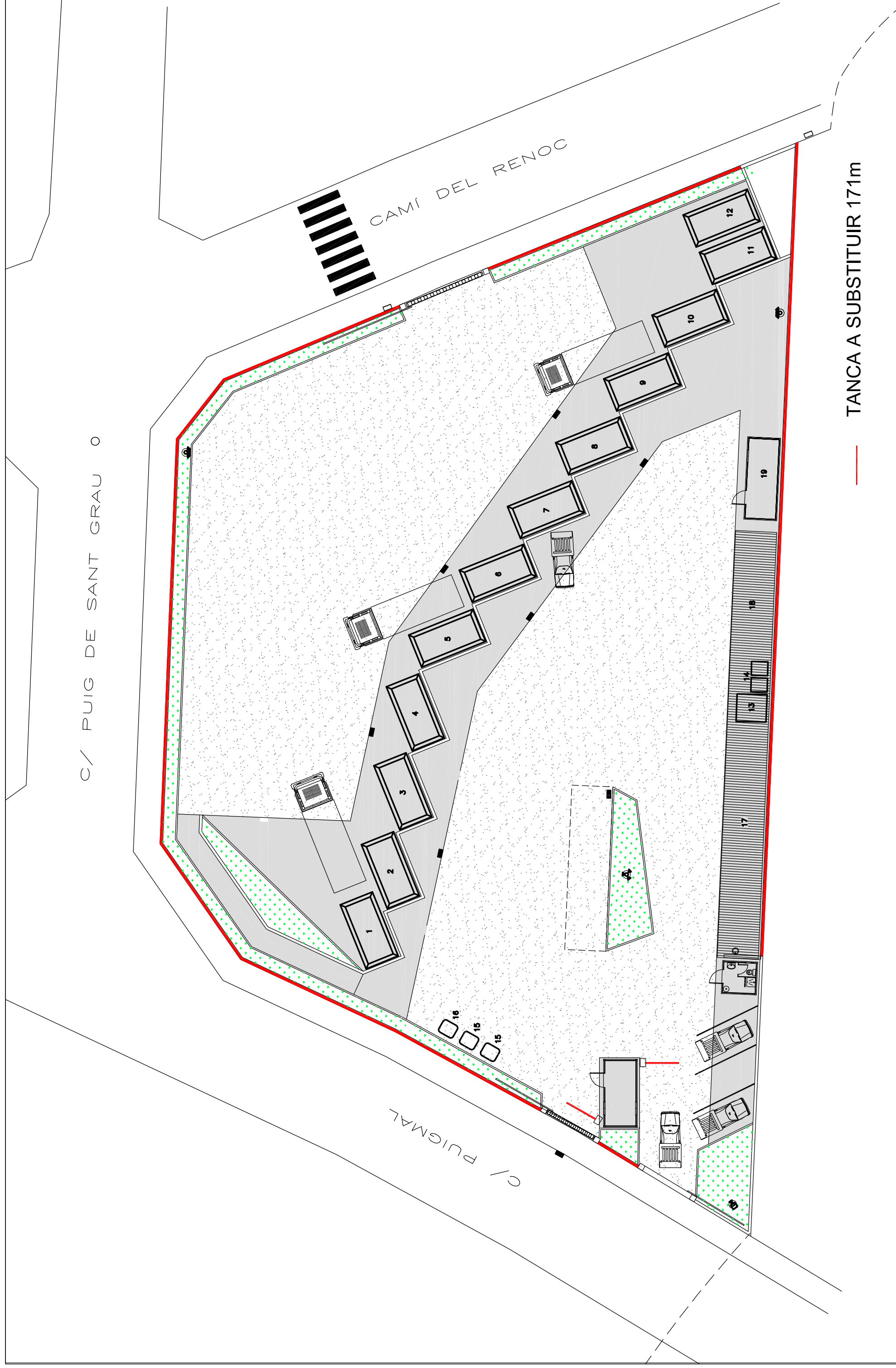


Deixalleria de Sant Martí de Llémena

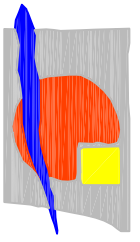
 <p>Consell Comarcal del Gironès</p>	EQUIP REDACTOR	REF: CCG2026	PROMOTOR: <b>CONSELL COMARCAL DEL GIRONÈS</b>	PROJECTE SUBSTITUCIÓ DE LES TANQUES PERIMETRALES DE LES DEIXALLERIES	PLÀNOL: EMPLAÇAMENT DE LES DEIXALLERIES	DATA: GENER DE 2026	ESCALA: 1/2000	NUM. <b>2</b>
	SERVEIS TÈCNICS DEL CCG							

 <p>Consell Comarcal del Gironès</p>	EQUIP REDACTOR		PROMOTOR: <b>CONSELL COMARCAL DEL GIRONÈS</b>	PROJECTE <b>SUBSTITUCIÓ DE LES TANQUES PERIMETRALES DE LES DEIXALLERIES</b>	PLANOL: <b>PL. IMPLANTACIÓ DEIXALLERIA CASSÀ DE LA SELVA</b>	DATA: GENER DE 2026	ESCALA: 1/200	NUM. <b>3</b>
	SERVEIS TÈCNICS DEL CCG							





 Consell Comarcal del Gironès	EQUIP REDACTOR	REF:	PROMOTOR:	PROJECTE	PLÀNOL:	DATA:	ESCALA:	NUM.
	SERVEIS TÈCNICS DEL CCG	CCG2026 DIBUIXAT: X.S.A.	CONSELL COMARCAL DEL GIRONÈS	SUBSTITUCIÓ DE LES TANQUES PERIMETRALS DE LES DEIXALLERIES	PL. IMPLANTACIÓ DEIXALLERIA SARRIÀ DE TER	GENER DE 2026	1/250	4



Consell  
Comarcal  
del Gironès

EQUIP REDACTOR  
SERVEIS TÈCNICS DEL COG

REF:  
CCG2026

DIBUXXAT:  
X.S.A.

PROMOTOR:  
**CONSELL COMARCAL  
DEL GIRONÈS**

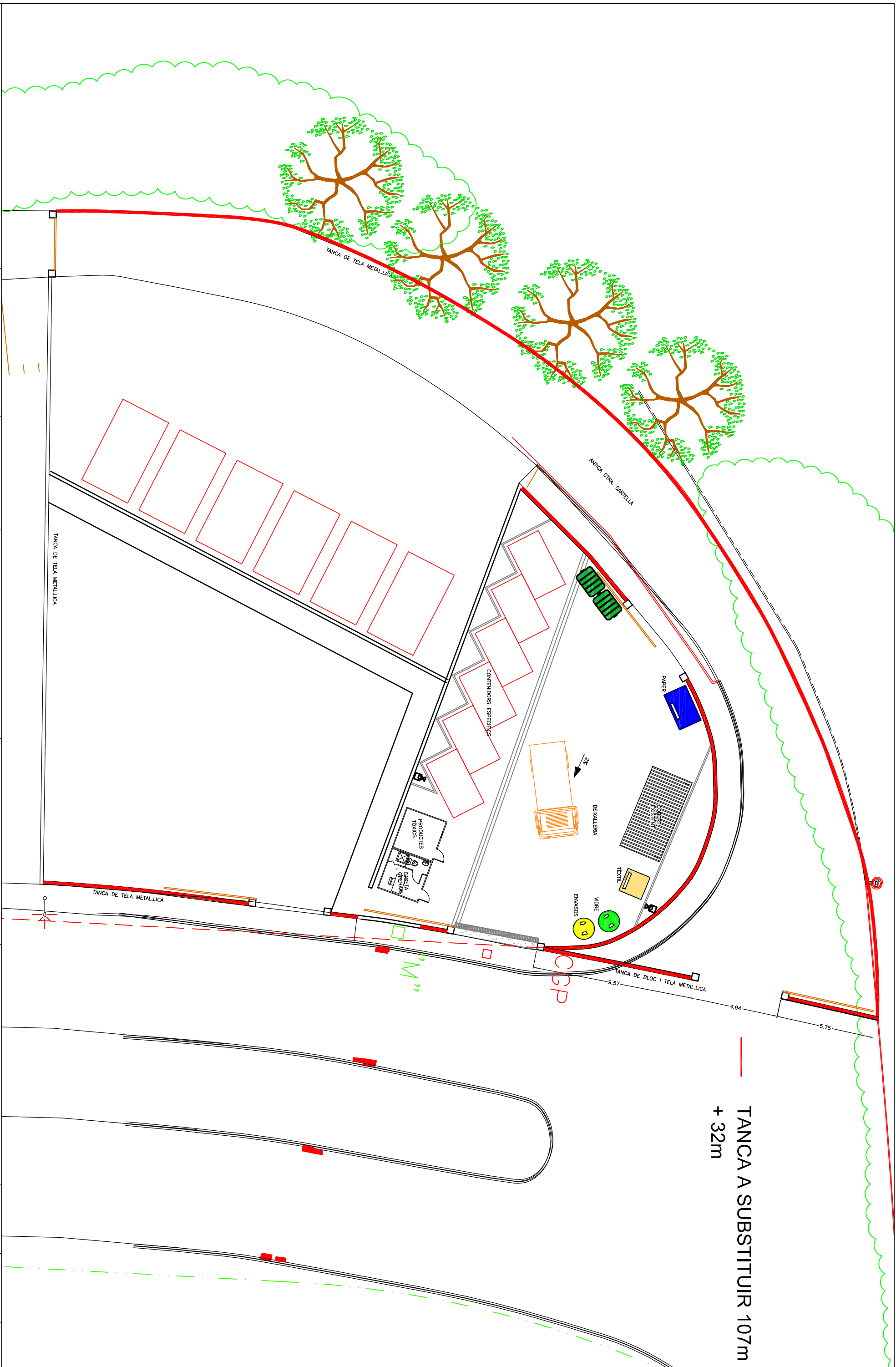
PROJECTE  
SUBSTITUCIÓ DE LES  
TANQUES PERIMETRALES  
DE LES DEIXALLERIES

PLANOL:  
PL. IMPLANTACIÓ  
DEIXALLERIA SANT GREGORI

DATA:  
GENER  
DE 2026

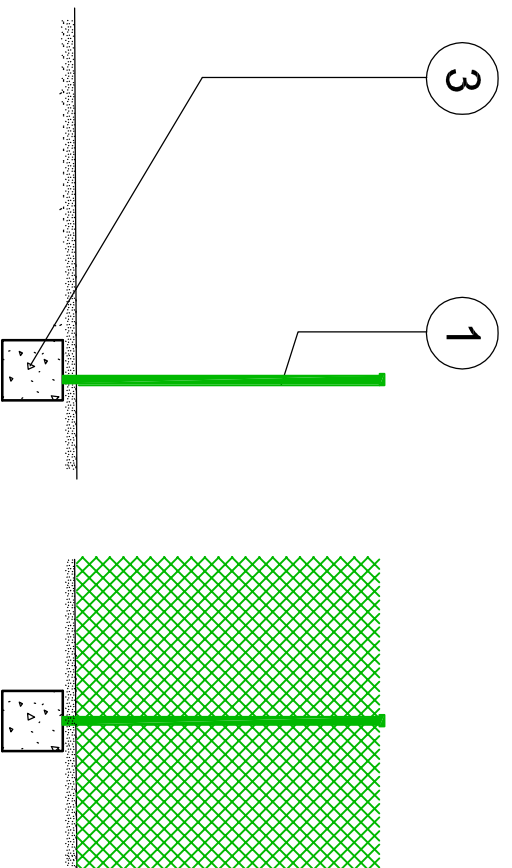
ESCALA:  
1/200

NUM.  
**5**



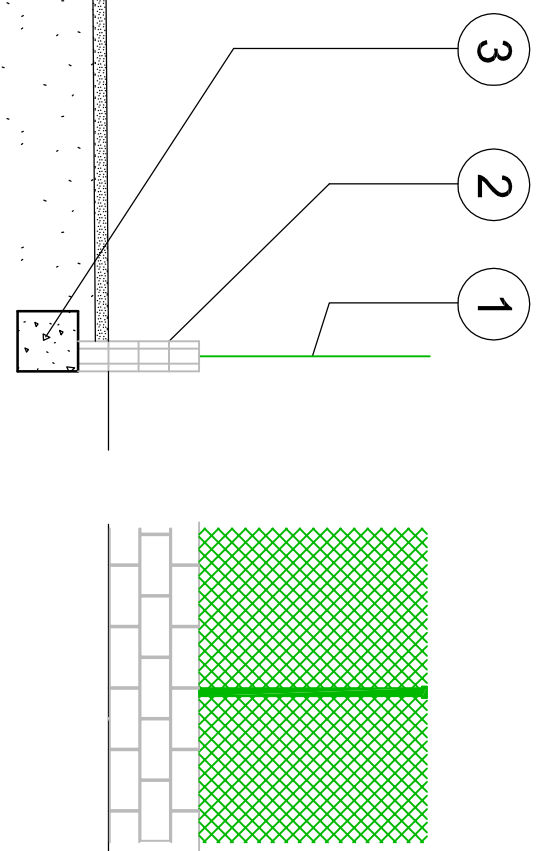
— TANCA A SUBSTITUIR 107m  
+ 32m





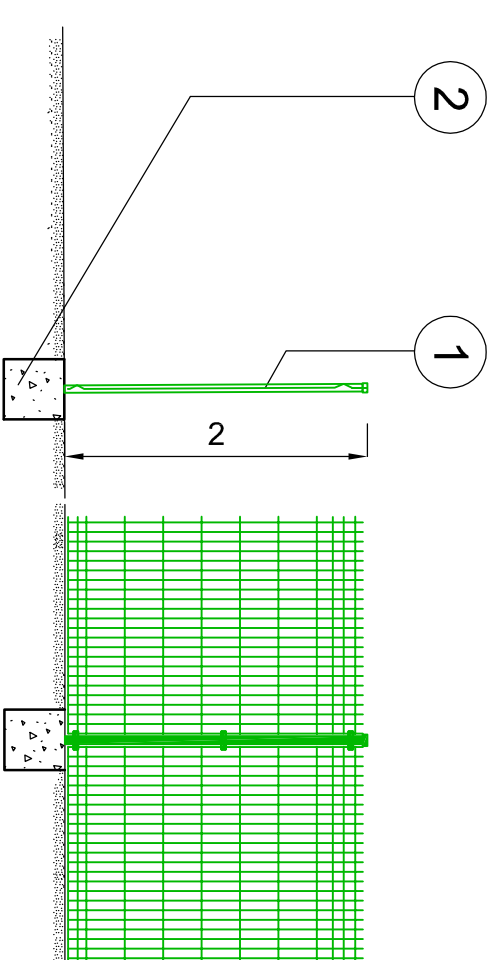
**CARACTERISTIQUES:**

- ① - TANCA DE TEIA METAL·LICA PLASTIFICADA DE 2,00m. D'ALÇADA EXISTENT A RETIRAR
- ② - DAU DE FORMIGÓ EN MASSA DE 0,40x0,40m



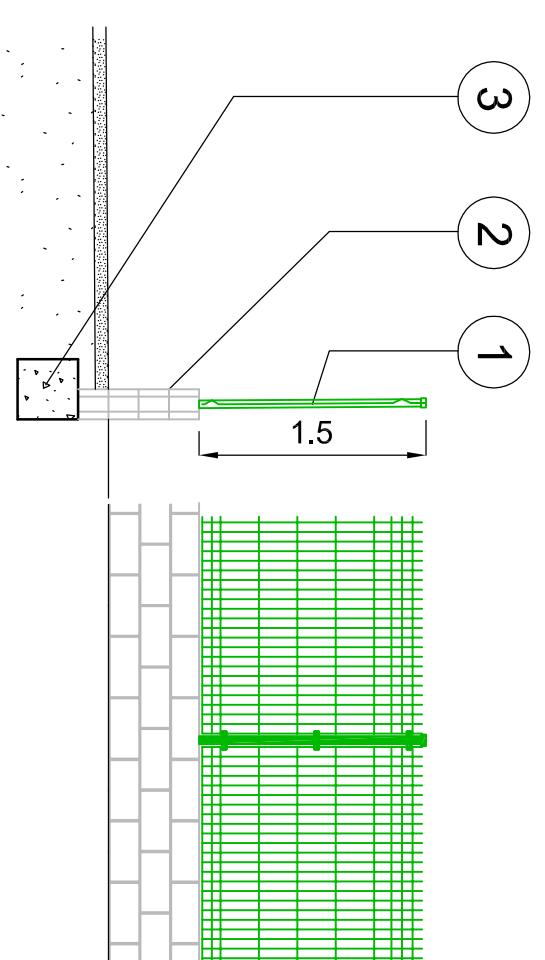
**CARACTERISTIQUES:**

- ① - TANCA DE TEIA METAL·LICA PLASTIFICADA DE 1,50m. D'ALÇADA EXISTENT A RETIRAR
- ② - MURET DE BLOCS DE FORMIGÓ MASSISSATS DE 0,60 m D'ALÇADA
- ③ - CORRETTJA DE FORMIGÓ ARMAT DE 0,40x0,40m A TOT VOLT



**CARACTERISTIQUES:**

- ① - TANCA MODULADA DE MALLA ELECTROSOLDADA DE 2,00m D'ALÇADA.
- ② - DAU DE FORMIGÓ EN MASSA DE 0,40x0,40m



**CARACTERISTIQUES:**

- ① - TANCA MODULADA DE MALLA ELECTROSOLDADA DE 1,50m D'ALÇADA.
- ② - MURET DE BLOCS DE FORMIGÓ MASSISSATS DE 0,60 m D'ALÇADA EXISTENT
- ③ - CORRETTJA DE FORMIGÓ ARMAT DE 0,40x0,40m A TOT VOLT EXISTENT

**TANQUES EXISTENTS**

**TANQUES A COL·LOCAR**

 Consell Comarcal del Gironès	EQUIP REDACTOR	REF:	PROMOTOR:	PROJECTE	PLÀNOL:	DATA:	ESCALA:	NUM.
		DIBUXXAT:						
		X.S.A.						

## 5 PRESSUPOSTOS PER LOTS.

**PRESSUPOST LOT 1 TANCA DEIXALLERIA DE CASSÀ DE LA SELVA**

<b>LOT 1 DEIXALLERIA DE CASSÀ DE LA SELVA</b>			
	Amidament	Preu	Total
Concepte	ml	€/ml	€
DESMUNTATGE DE TANCA EXISTENT, RETIRADA I TRANSPORT A GESTOR AUTORITZAT.	55	11,58 €	636,90 €
MATERIAL + INSTAL.LACIÓ DE TANCA FORMADA PER PANELLS DE MALAL ELECTROSOLDADA DE 2,5 M D'AMPLADA I 1,5 M DE ALÇADA, DE VARILLA DE 5MM COLOR RAL 6002 GREEN, SOBRE MUR TANCA	55	45,44 €	2.499,20 €
		<b>TOTAL</b>	<b>3.136,10 €</b>

	Pressupost base	
	licitació:	<b>3.136,10 €</b>
IVA	21%	<u>658,58 €</u>
	Pressupost contracte:	<b>3.794,68 €</b>

**PRESSUPOST LOT 2 TANCA DEIXALLERIA DE SANT GREGORI**

<b>LOT 2 DEIXALLERIA DE SANT GREGORI</b>			
	Amidament	Preu	Total
Concepte	ml	€/ml	€
DESMUNTATGE DE TANCA EXISTENT, RETIRADA I TRANSPORT A GESTOR AUTORITZAT.	139	11,58 €	1.609,62 €
MATERIAL + INSTAL·LACIÓ DE TANCA FORMADA PER PANELLS DE MALAL ELECTROSOLDADA DE 2,5 M D'AMPLADA I 1,5 M DE ALÇADA, DE VARILLA DE 5MM COLOR RAL 6002 GREEN, SOBRE MUR TANCA	139	45,44 €	6.316,16 €
		<b>TOTAL</b>	<b>7.925,78 €</b>

Pressupost base Tanca: **7.925,78 €**

<b>LOT 2 DEIXALLERIA DE SANT GREGORI OBRA</b>				
	Amidament		Preu	Total
Concepte	ml	m2	€/ml	€
Apuntament provisional, seguretat i estabilització prèvia. Inclou apuntament del pany afectat, estabilització temporal de la tanca metàl·lica i de la biga extrema de la porta, protecció de la zona de treball i mitjans auxiliars previs a l'enderroc.			214,20 €	214,20 €
Desmuntatge i acopi provisional de la tanca metàl·lica existent situada sobre el mur, així com de la biga d'acer de remat de la porta corredera. Inclou desmuntatge manual, acopi provisional a obra, protecció de peces recuperables, mitjans auxiliars i elements de fixació a reposar parcialment.			345,10 €	345,10 €
Retirada de 7,00 m <sup>2</sup> de tanca d'obra de bloc de formigó malmès. Inclou demolició manual o mecànica lleugera, càrrega de runa, apilat provisional i baixada controlada de material.		7	61,88 €	433,16 €
Eliminació de residus. Inclou classificació, càrrega, transport i cànon de gestió de residus d'obra i restes menors associades.			249,90 €	249,90 €

Excavació de rasa i execució de sabata correguda sota el nou pany de paret. Inclou replanteig, excavació, regularització de fons, petit encofrat si escau, formigó, acer bàsic de reforç i esperes verticals per armadura del mur.	5		113,05 €	565,25 €
Excavació i construcció de fonament de pilar de 40x40x50 cm. Inclou replanteig, excavació, regularització de base, formigó de neteja si cal, encofrat menor si escau i formigonat del dau de fonamentació.			130,90 €	130,90 €
Construcció de pilar de bloc de formigó prefabricat, armat i formigonat, de 2,00 m d'alçada. Inclou blocs, acer interior, morter, aplomat, farciment amb formigó i ancoratges necessaris per rebre tanca i biga metàl·lica.			261,80 €	261,80 €
Construcció de mur amb bloc de formigó prefabricat 40x20x20 cm. Inclou: execució de fàbrica de bloc, morter de ciment, armadura vertical ancorada a sabata, armadura horitzontal de tendel, ompliment amb formigó de la primera filada i dels punts de reforç, cosit lateral amb els murs existents, replanteig, aplomat i remats.		7	140,42 €	982,94 €
Col·locació de peça de coronament igual a l'existent	5		21,42 €	107,10 €
Recol·locació de la tanca metàl·lica guardada sobre el mur i biga d'acer final de porta corredera. Inclou npous ancoratges, ferrellat, muntatge, anivellació, soldadures o cargolaria auxiliar menor, ancoratges, repàs final i ajust geomètric.			595,00 €	595,00 €
			<b>TOTAL</b>	<b>3.671,15 €</b>

Pressupost Obra: **3.671,15 €**

Total	base licitació:	<b>11.596,93 €</b>
IVA	21%	2.435,36 €
	Pressupost contracte:	<b>14.032,29 €</b>

## PRESSUPOST LOT 3 TANCA DEIXALLERIA DE SANT MARTÍ DE LLÉMENA

LOT 3 DEIXALLERIA DE SANT MARTÍ LLÉMENA				
	Amidament		Preu	Total
Concepte	ml		€/ml	€
DESMUNTATGE DE TANCA EXISTENT, RETIRADA I TRANSPORT A GESTOR AUTORITZAT.	95		11,58 €	1.100,10 €
MATERIAL + INSTAL.LACIÓ DE TANCA FORMADA PER PANELLS DE MALAL ELECTROSOLDADA DE 2,5 M D'AMPLADA I 1,5 M DE ALÇADA, DE VARILLA DE 5MM COLOR RAL 6002 GREEN, SOBRE MUR TANCA	44,95		45,44 €	2.042,53 €
MATERIAL + INSTAL.LACIÓ DE TANCA FORMADA PER PANELLS DE MALAL ELECTROSOLDADA DE 2,5 M D'AMPLADA I 2 M DE ALÇADA, DE VARILLA DE 5MM COLOR RAL 6002 GREEN, AMB DAUS DE FORMIGÓ	50,05		71,38 €	3.572,57 €
			<b>TOTAL</b>	<b>6.715,20 €</b>

Pressupost  
Tanca: **6.715,20 €**

LOT 3 DEIXALLERIA DE SANT MARTÍ LLÉMENA OBRA				
	Amidament		Preu	Total
Concepte	ml	m2	€/ml	€
Desbrossada de vegetació, tall, retirada i càrrega a gestor		10	7,74 €	77,35 €
Retirada de 5,00 m de tanca d'obra de bloc de formigó, amb càrrega i transport a abocador		3	53,55 €	160,65 €
Gestió de residus, mitjans auxiliars i remats				142,80 €
Reforç de la primera filada sobre fonament existent, regularització de base, morter, cosit puntual / anivellament, acer de reforç local segons necessitat	5		33,32 €	166,60 €
Construcció de mur de bloc de formigó prefabricat 40x20x20 cm, 3 filades		3	73,78 €	221,34 €
Col·locació de peça de coronament igual a l'existent	5		21,42 €	107,10 €
			<b>TOTAL</b>	<b>875,84 €</b>

Pressupost  
Obra: **875,84 €**  
Total base: **7.591,04 €**  
IVA 21% 1.594,12  
Pressupost contracte: **9.185,15**

**PRESSUPOST LOT 4 TANCA DEIXALLERIA DE SARRIÀ DE TER**

<b>LOT 4 DEIXALLERIA DE SARRIÀ DE TER</b>			
	Amidament	Preu	Total
Concepte	ml	€/ml	€
DESMUNTATGE DE TANCA EXISTENT, RETIRADA I TRANSPORT A GESTOR AUTORITZAT.	171	11,58 €	1.980,18 €
MATERIAL + INSTAL·LACIÓ DE TANCA FORMADA PER PANELLS DE MALAL ELECTROSOLDADA DE 2,5 M D'AMPLADA I 1,5 M DE ALÇADA, DE VARILLA DE 5MM COLOR RAL 6002 GREEN, SOBRE MUR TANCA	171	45,44 €	7.770,24 €
		<b>TOTAL</b>	<b>9.750,42 €</b>

	Pressupost base licitació:	<b>9.750,42 €</b>
IVA	21%	<u>2.047,59 €</u>
	Pressupost contracte:	<b>11.798,01 €</b>

**PRESSUPOST TOTAL LOTS**

	P. Base licitació	IVA	Total
LOT 1 Deixalleria Cassà	3.136,10 €	658,58 €	3.794,68 €
LOT 2 Deixalleria Sant Gregori	11.596,93 €	2.435,36 €	14.032,29 €
LOT 3 Deixalleria Sant Martí de Ll.	7.591,04 €	1.594,12 €	9.185,15 €
LOT 4 Deixalleria Sarrià de Ter	9.750,42 €	2.047,59 €	11.798,01 €
<b>TOTALS:</b>	<b>32.074,49 €</b>	<b>6.735,64 €</b>	<b>38.810,13 €</b>