

**EXPEDIENT D'OBRA MENOR PER ACONDICIONAMENT D'UN LOCAL
SITUAT AL CARRER CAVALLERS 10-12- BAIXOS ESQUERRA DE LLEIDA**

INCLOU L'ESTUDI BASIC DE SEGURETAT I SALUT

MAIG 2026

EMPRESA MUNICIPAL D'AGENDA URBANA S.L.
PROPIETAT

ÍNDEX.

MEMORIA

- 1.OBJECTE DEL PROJECTE.
- 2.DADES DEL PROMOTOR.
- 3.AUTOR DEL PROJECTE
- 4.DESCRIPCIÓ:
 - 4.1 TIPUS D'OBRA.
 - 4.2 EL SOLAR.
 - 4.3 PROGRAMA.
 - 4.4 DESCRIPCIO DELS TREBALLS A REALITZAR
 - 4.5 TREBALLS D'INSTAL·LACIONS

DOCUMENTACIÓ GRAFICA

NORMATIVA D'OBLIGAT COMPLIMENT

**COMPLIMENT DEL DECRET D201/94, D161/01, 21/06 i 105/08, SOBRE LA REGULACIÓ ENDERROCS I ALTRES RESIDUS DE LA CONSTRUCCIÓ
AMIDAMENTS I PRESSUPOST.**

***ADJUNT : ESTUDI BASIC DE SEGURETAT I SALUT**

MEMÒRIA

1.OBJECTE DEL PROJECTE.

Aquesta memòria Tècnica de les obres correspon, a l'encàrrec de la Redacció de l'Expedient d'Obra menor per acondicionar un local situat als Baixos de l'Edifici del Carrer Cavallers, 10-12, esquerra de Lleida. Aquest local actualment està en desús i hi havia ubicat una botiga de venda de pianos i s'hi vol ubicar les oficines de la zona blava que actualment es troben ubicades en una altre edifici.

Es tracta d'un edifici Plurifamiliar entre mitgeres format per una Planta Baixa, altell i 4 plantes pis on hi ha ubicats locals comercials, oficines.

L'objecte principal d'aquesta memòria, és donar unes pautes i solucions tècniques per poder realitzar tot allò sol·licitat per la propietat per adequar i reformar el local per ubicar-hi les oficines.

2.DADES DE LA PROPIETAT.

Propietat: EMPRESA MUNICIPAL D'AGENDA URBANA DE LLEIDA SL
NIF: B-25322595
Adreça: Carrer Cavallers 10-12, 1r
25007 - LLEIDA

3. AUTOR DEL PROJECTE.

Arquitecte Tècnica: ANNA HERNANDEZ CUSIDO (Tècnica EMAU)
DNI: 43721993-M
Num Col·legida: 649 (CAAT LLEIDA)

4.DESCRIPCIÓ.

4.1 TIPUS D'OBRA:

Es preveu realitzar tot tipus de treballs en l'interior del local:

- Treballs d'enderroc de paviments, envans, fals sostre i portes.
- Treballs de reconstrucció de l'accés per a donar accessibilitat al local i execució de rasa per a nova ubicació d'un bany en la planta baixa i posterior col·locació de nou paviment en la mateixa.
- Treballs de nous revestiments verticals i horitzontals, amb noves divisòries de plaques de guix, nous revestiments amb panells de fusta, substitució de les plaques del fals sostre existent, i nou fals sostre en zones on actualment no existeix i pintat de parament verticals enguixats.
- Nova porta d'accés d'entrada al local i condicionament de les portes actuals existents, substituint-les per corredisses per donar més comoditat als espais.

- Treballs d'acabats interiors tals com mampares de separació per creació de despatxos, element decoratiu de separació d'espais amb llistons de fusta verticals, vinils per l'envidrament existent i noves mampares.
- Treballs d'instal·lacions per a condicionament del nou local que inclourà, noves instal·lacions de Clima, renovació d'aire, electricitat, veu i dades i alarmes.
- Equipament amb repàs dels sanitaris existents actuals i tots els elements per la nova cuina-office i els seus electrodomèstics corresponents tals com nevera i microones i cuina i aixeta.

4.2 EL SOLAR:

L'edifici es troba situat al Carrer Cavallers 10-12, al centre històric de Lleida. Es un edifici Plurifamiliar entre mitgeres format per una Planta Baixa, planta attell amb locals comercials i oficines i 4 Plantes Pis destinades a habitatges. La seva Referència Cadastral és 2198719CG0029G0002KW

L'accés per a realitzar les obres, serà dels del mateix Carrer Cavallers.

4.3 PROGRAMA:

El programa detallat per al Propietat, és el de ubicar-hi les oficines de zona blava que actualment estan situades en un altre local apartat d'aquesta zona.

El programa és de 5 llocs de treball per administratius, 2 despatxos tancats independents. Existeix un petit bany en la planta primera, però s'afegirà un nou bany adaptat en la planta baixa per donar compliment al Codi d'accessibilitat.

Superfícies d'actuació:

1. Recepció:	14.90 m ²
2. Administració:	20.35 m ²
3. bany 1:	3.95 m ²
4. office:	3.80 m ²
5. bany 2:	1.70 m ²
6. despatx 1:	12.65 m ²
7. despatx 2:	10.80 m ²

TOTAL ACTUACIÓ: 68.15 m²

4.4 DESCRIPCIÓ DELS TREBALLS A REALITZAR:

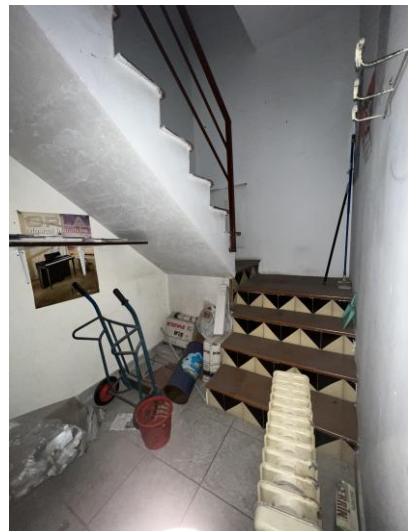
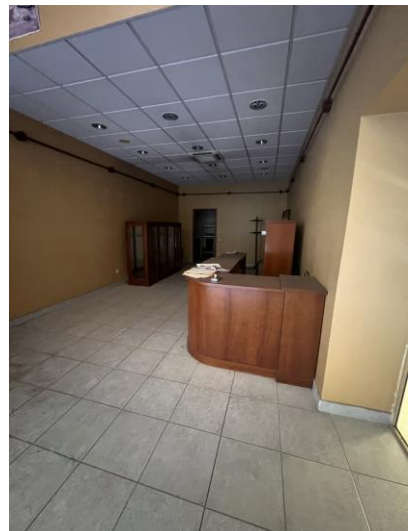
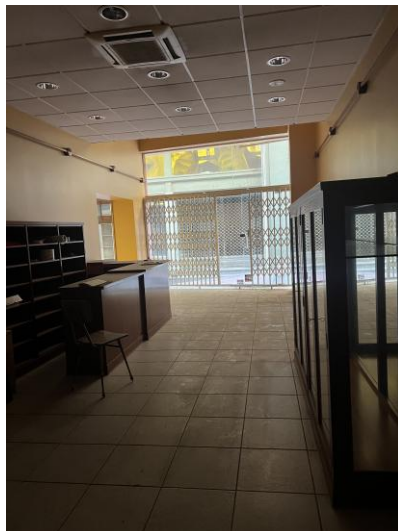
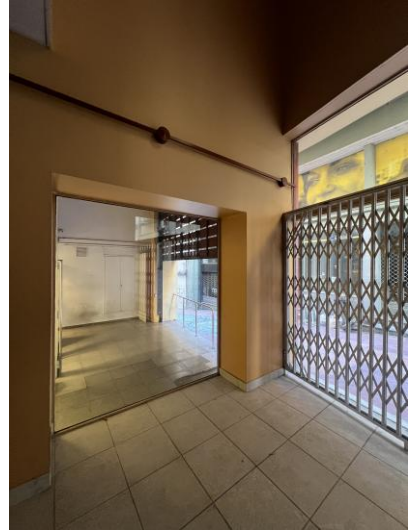
Les actuacions que es preveuen realitzar es troben detallades en la documentació gràfica adjunta a l'expedient i se'n detalla una breu descripció a continuació:

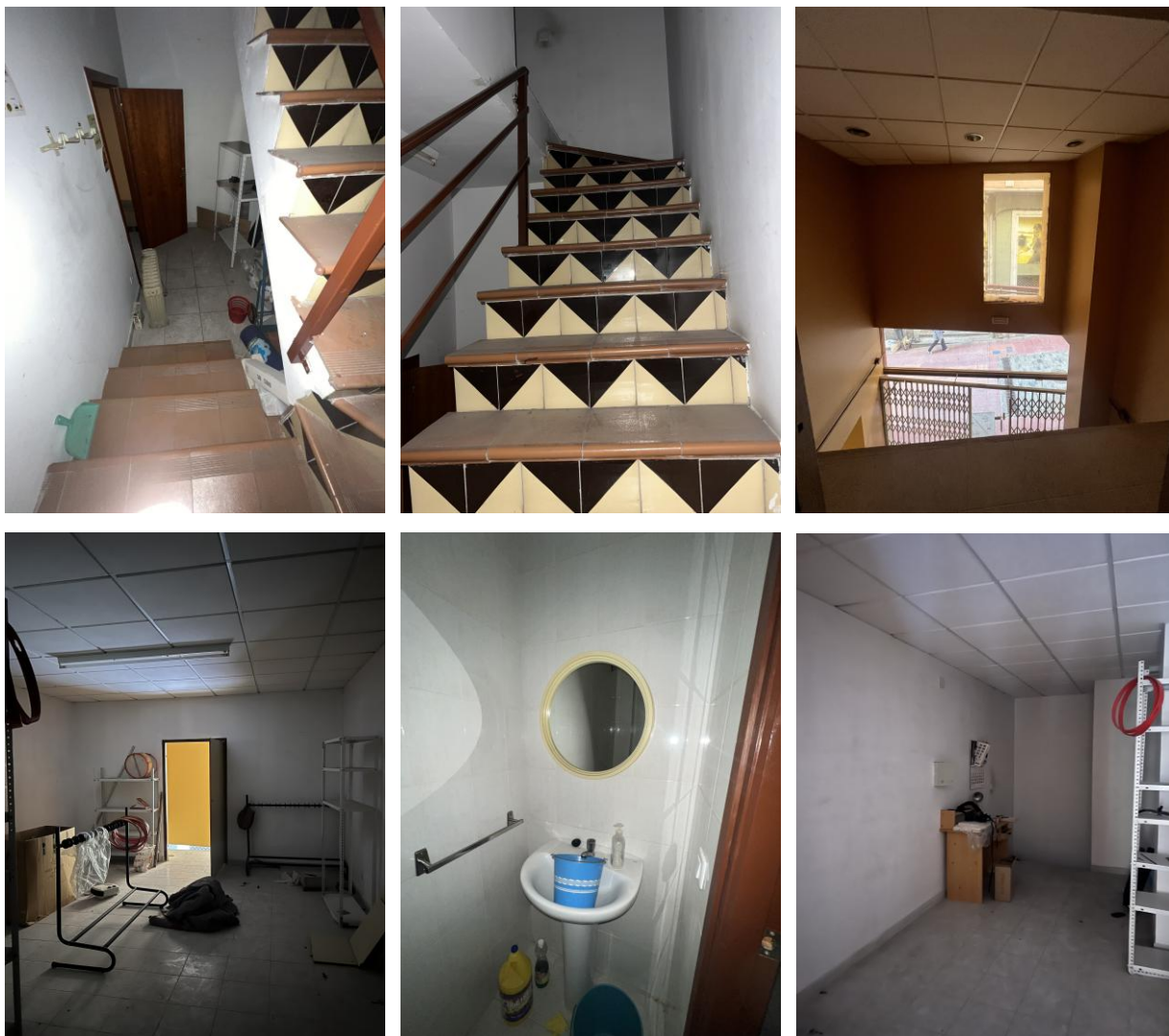
Al local on es preveuen realitzar les obres, anteriorment existia una botiga de pianos. En quant als revestiments es preveu aprofitar tot allò que es pugui. En la planta baixa, el paviment quedarà afectat per la rasa de sanejament, la nva ubicació de les escales i el nou accés i per tant es preveu de modificar tot el paviment. En la planta primera, en canvi, es mantindrà en tota la planta el mateix paviment existent.

En quant als revestiments verticals, es preveu afegir un revestiment de viruta de fusta per donar més calidesa a l'espai en una de les parets i la resta es preveu pintar. En quan al fals

sostre existent, al modificar-se tota la il·luminació es preveu canviar els panells i per a donar un millor confort al local, es modificaran per panells acústics, especificacions segons els amidaments i pressupost adjunt.

Fotografies de l'estat actual del local





Detall dels treballs a executar;

Treballs de neteja i enderroc:

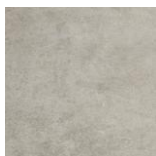
Es preveu una primera actuació d'enderroc dels elements constructius que es modifiquen detallats en projecte, tals com paviments, tram d'escala, panells del fals sostre i el desmuntatge de portes i instal·lacions que han quedat obsoletes.

Treballs de ram de paleta:

Cal realitzar treballs de nous envans, trasdossats, enrajolats, nous paviments, nou tram d'escaleres, calaixos per instal·lacions, pas d'instal·lacions i el nou paviment ceràmic en la planta baixa definit en la documentació gràfica.

Revestiments:

Sobre el paviment existent en la planta baixa, es preveu realitzar un nou paviment porcel·lànic amb cantell rectificat de color gris a definir per la D.F.



PAVIMENT GRIS PORCELÀNIC CANTELL RECTIFICAT DE 60*60 cm

Es preveu trasdossar tot el parament vertical esquerra del local amb revestiment de panells d'encenalls de fusta prensada OSB de 12 mm de gruix sobre rastrells de fusta de 3 cm permetre el pas d'instal·lacions en cas necessari.



PANEL·L DE VIRUTA DE FUSTA PREMSADA DE 2 cm DE DE GRUIX

El bany de la planta 1 que actualment es troba en bon estat aparent, es preveu realitzar un pintat en conjunt a tota l'actuació col·locant una capa prèvia de fixació i dues d'acabat a sobre. El nou bany es preveu enrajolar amb rajola porcellànica de 60*30 de color blanc a escollir per la DF.

El fals sostre de tot el local serà l'existent però es substituiran les plaques per fonoabsorbents. Plaques de 60*60 cm en les que es combina les propietats absorbents de la microfibra de polièster (9mm) amb l'aïllant de les plaques de guix laminat (9mm)



FALS SOSTRE REGISTRABLE MULTIPANEL - AISLA

Es preveu la col·locació d'un element divisori entre la recepció de la oficina i la zona de l'administració, format per una composició decorativa vertical d'uns 2.50 m per 2.95 m d'alçada, format per llistons de fusta de pi envernissada al natural de 70*40 mm.



ELEMENT DECORATIU DIVISORI AMB LLISTONS DE FUSTA DE PI

Treballs de fusteria interior-exterior:

Porta d'entrada al local: Es preveu la instal·lació d'una nova porta d'accés al local amb una fulla batent de 90 cm reculada de la línia de façana per poder donar compliment a l'accessibilitat del local i formar noves rampes.

Es preveu la col·locació de mampares de vidre i perfil·leria d'alumini en la planta primera creant espais tipus peixera al llarg de tot el local. Es preveu Col·locar mampares del SISTEMA DE LA CASA ARTIS model Flat FOUR. Divisòria a mida d'un vidre continu amb perfil·leria perimetral d'alumini de 40x30 mm en acabat blanc. Sistema de regulació mitjançant micromètrics patentats amb absorció de desnivells de +/-20 mm.

Vidres laminats 5+5 o temperats de 10 mm, amb cantell polit bisellat a 45° i unió entre aquests mitjançant policarbonat transparent amb biadhesiu. Els vidres no contacten amb l'alumini gràcies a un perfil de pvc transparent acoblat a banda i banda, evitant ponts fònics. El sistema permet el pas de cablatge horitzontal i vertical per interior del perfil en tot el perímetre.

Cal realitzar un canvi en l'accés al bany existent, canviant la porta actual a una corredissa per el parament exterior per donar comoditat a l'espai.

Treballs d'instal·lacions

S'annexa un projecte a aquest on es detalla i es defineix el projecte d'instal·lacions per a poder executar l'obra.

Es preveu l'acondicionament de tot el local amb les instal·lacions de:

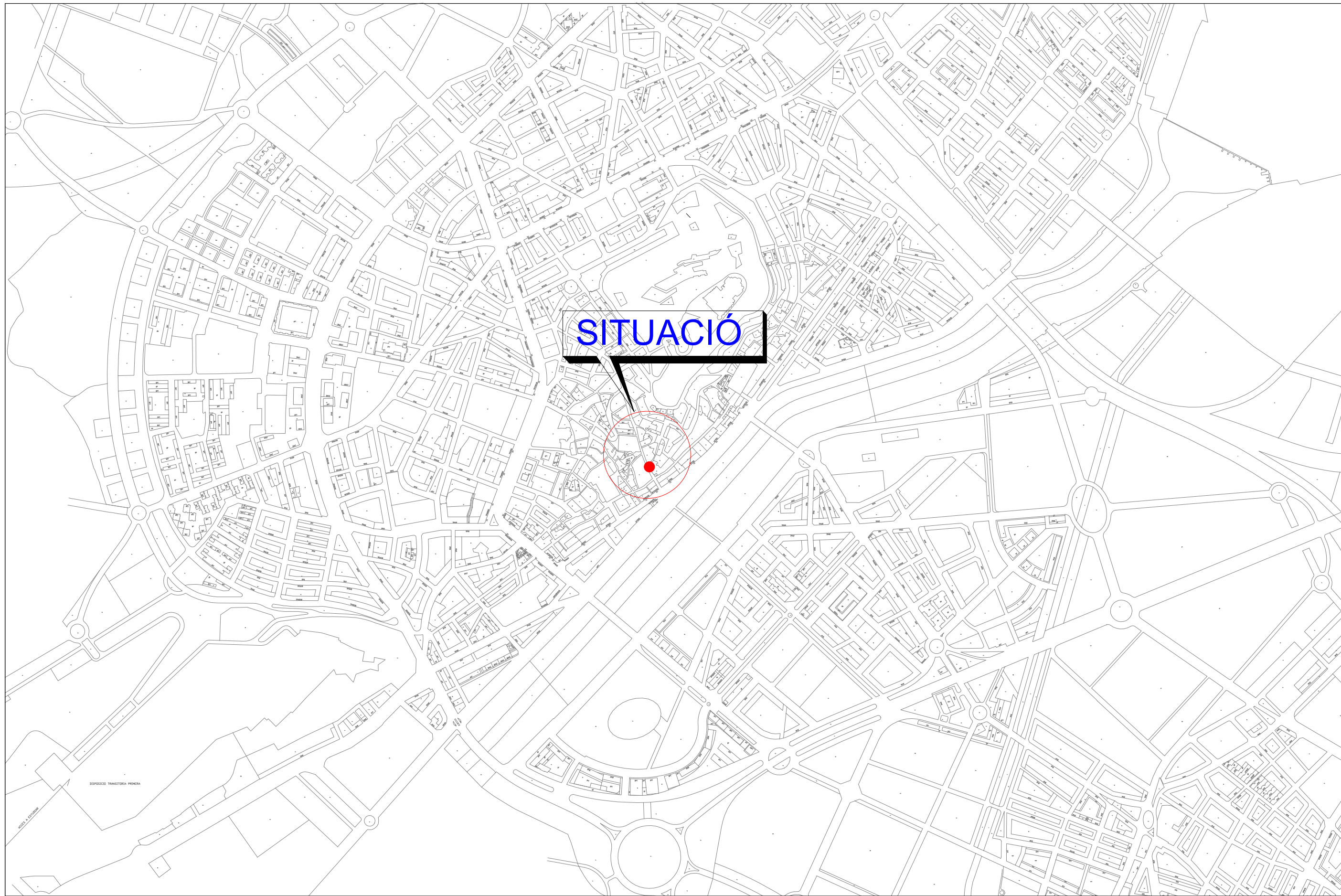
- Clima i renovació d'aire
- Electricitat
- Sanejament
- Instal·lació ACS
- Alarma i intrusió

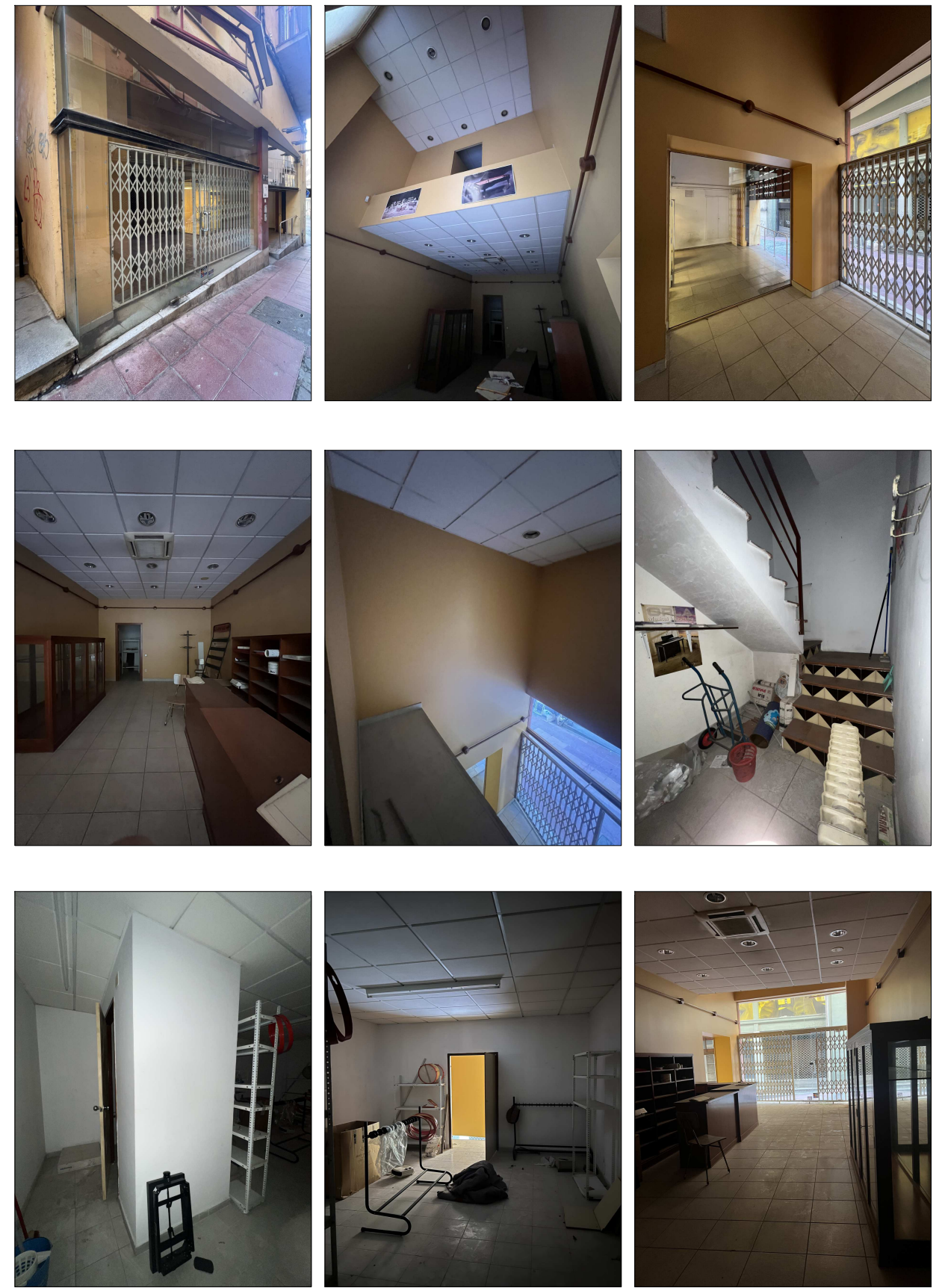
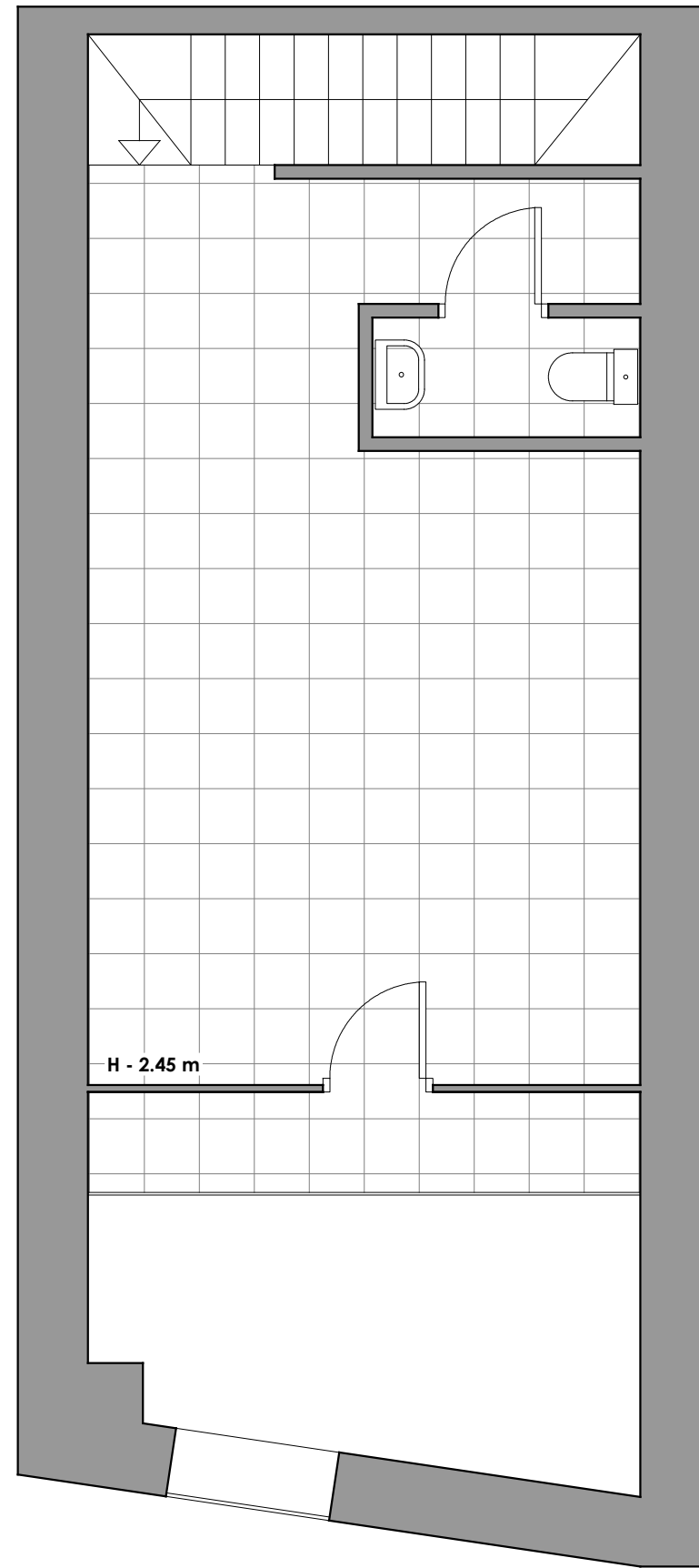
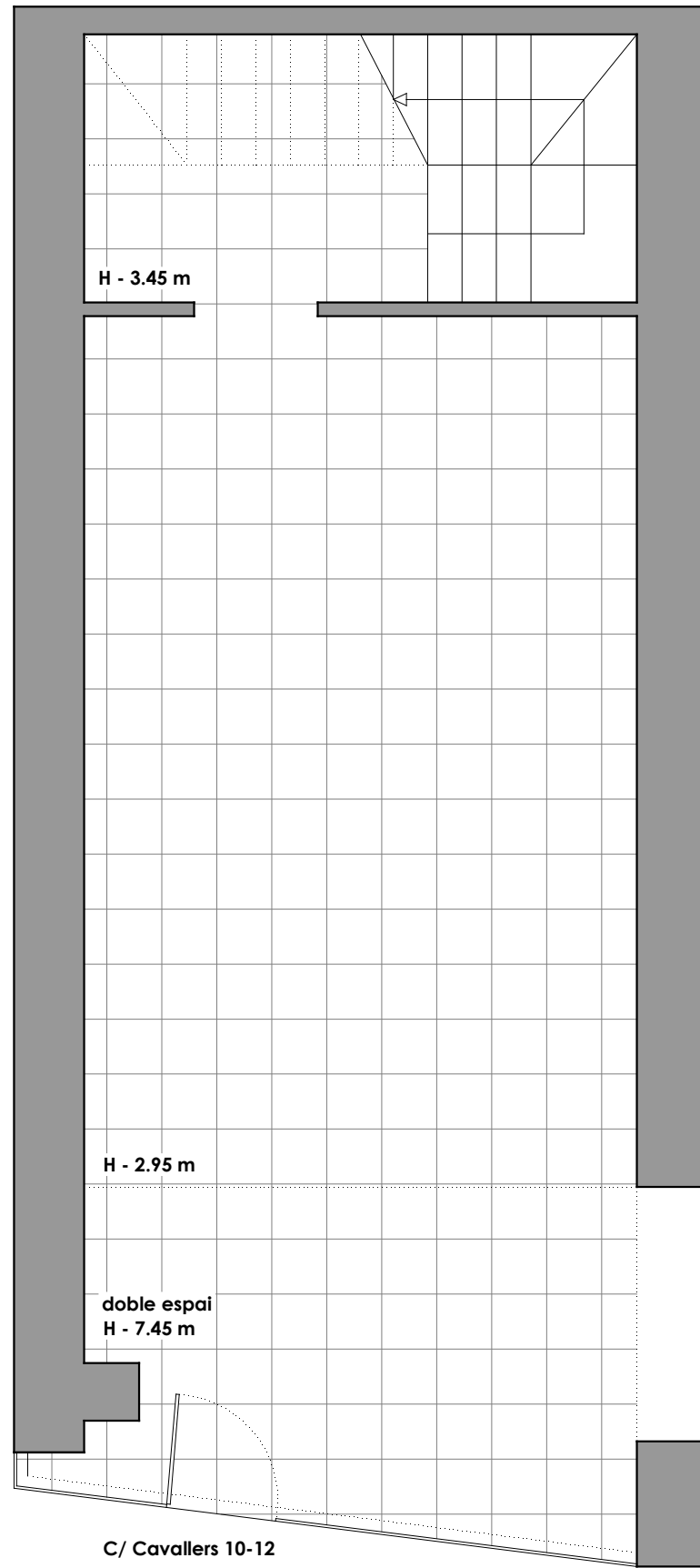
Lleida, Maig del 2026

ANNA HERANDEZ CUSIDO
Arquitecte Tècnica

DOCUMENTACIÓ GRÀFICA

01. SITUACIÓ- EMPLAÇAMENT
02. ESTAT ACTUAL - PLANTES
03. PLANTES NOVA DISTRIBUCIÓ I SUPERFÍCIES
04. PLANTES NOVA DISTRIBUCIÓ COTES I DETALLS
05. SECCIÓ LONGITUDINAL I TRANSVERSAL

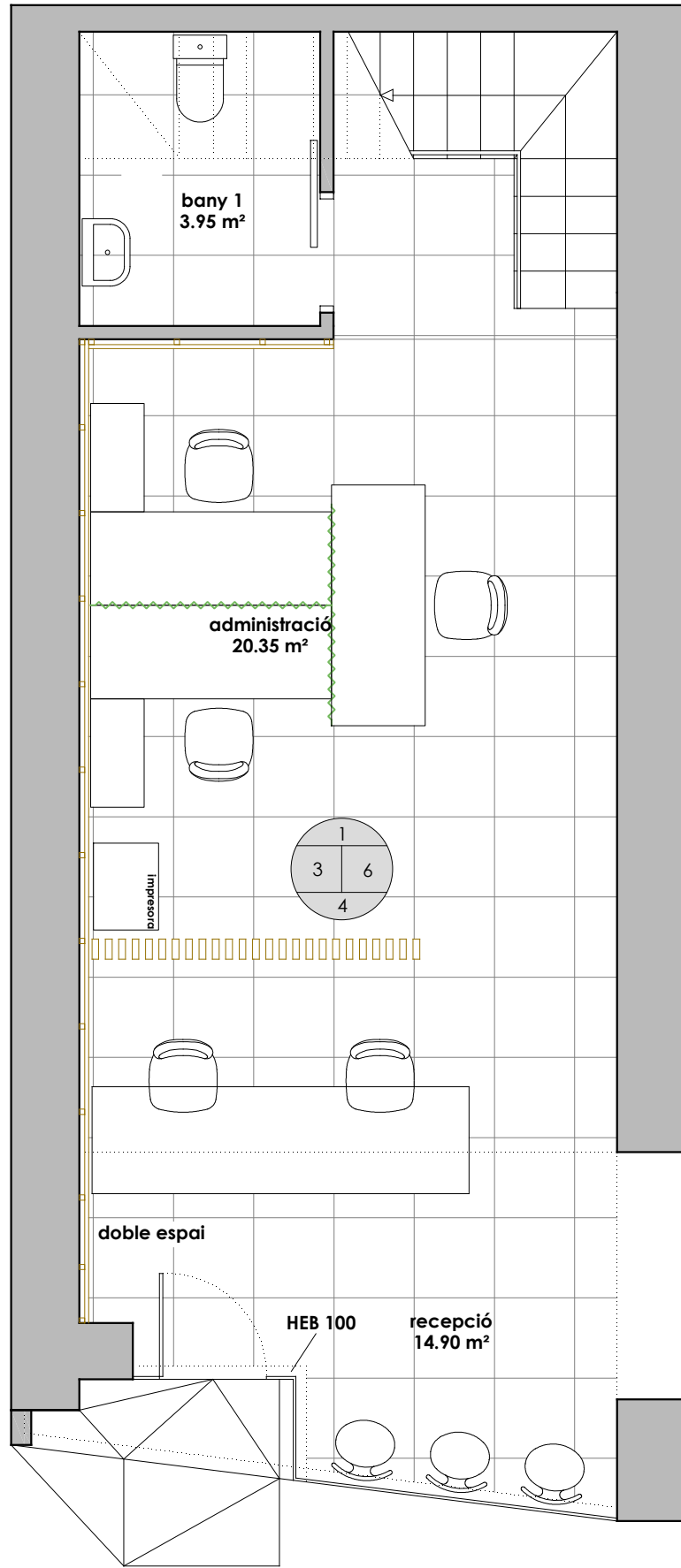




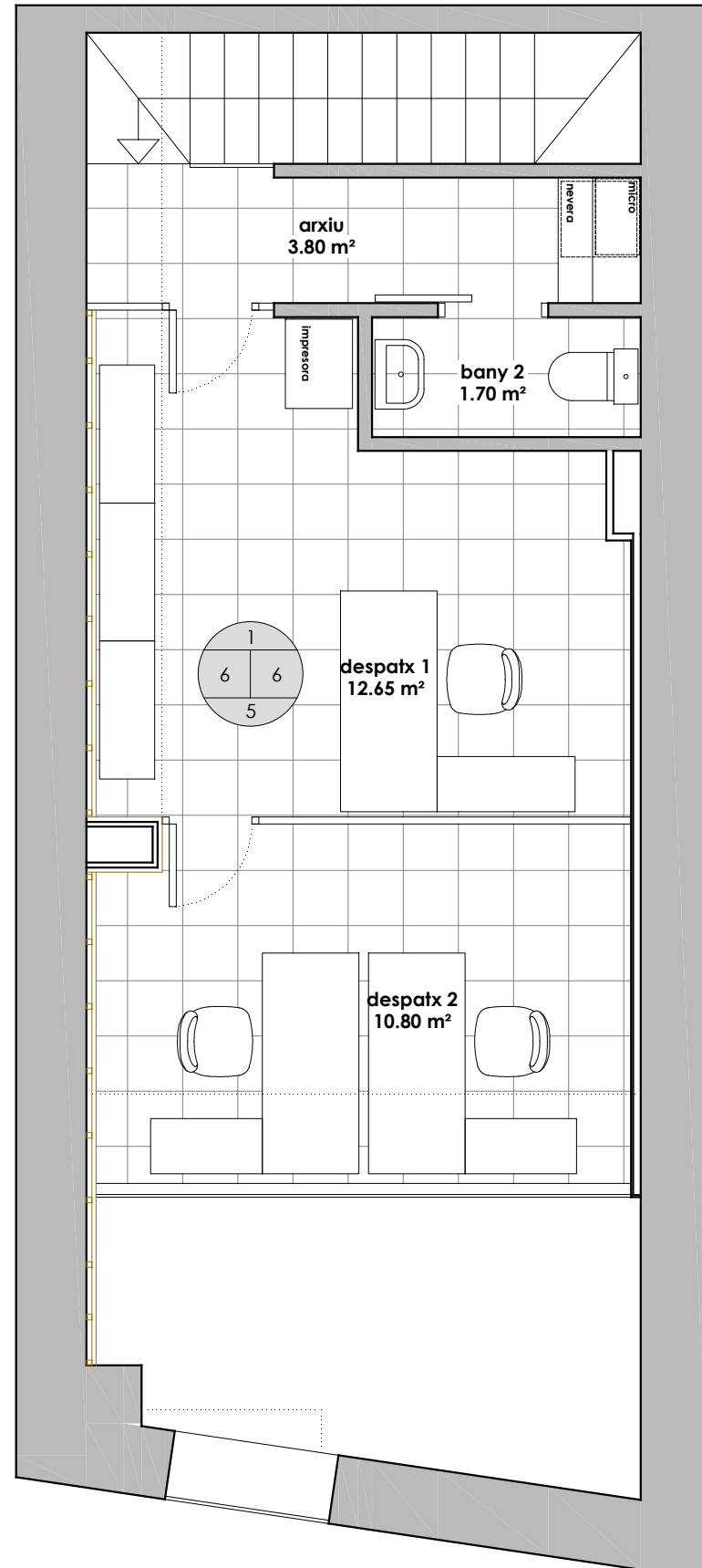
PLANTA BAIXA

PLANTA ALTELL

FOTOS ESTAT ACTUAL



PLANTA BAIXA

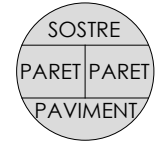


PLANTA ALTELL

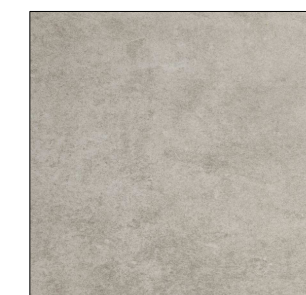
SUPERFÍCIES ÚTILS ACTUAL

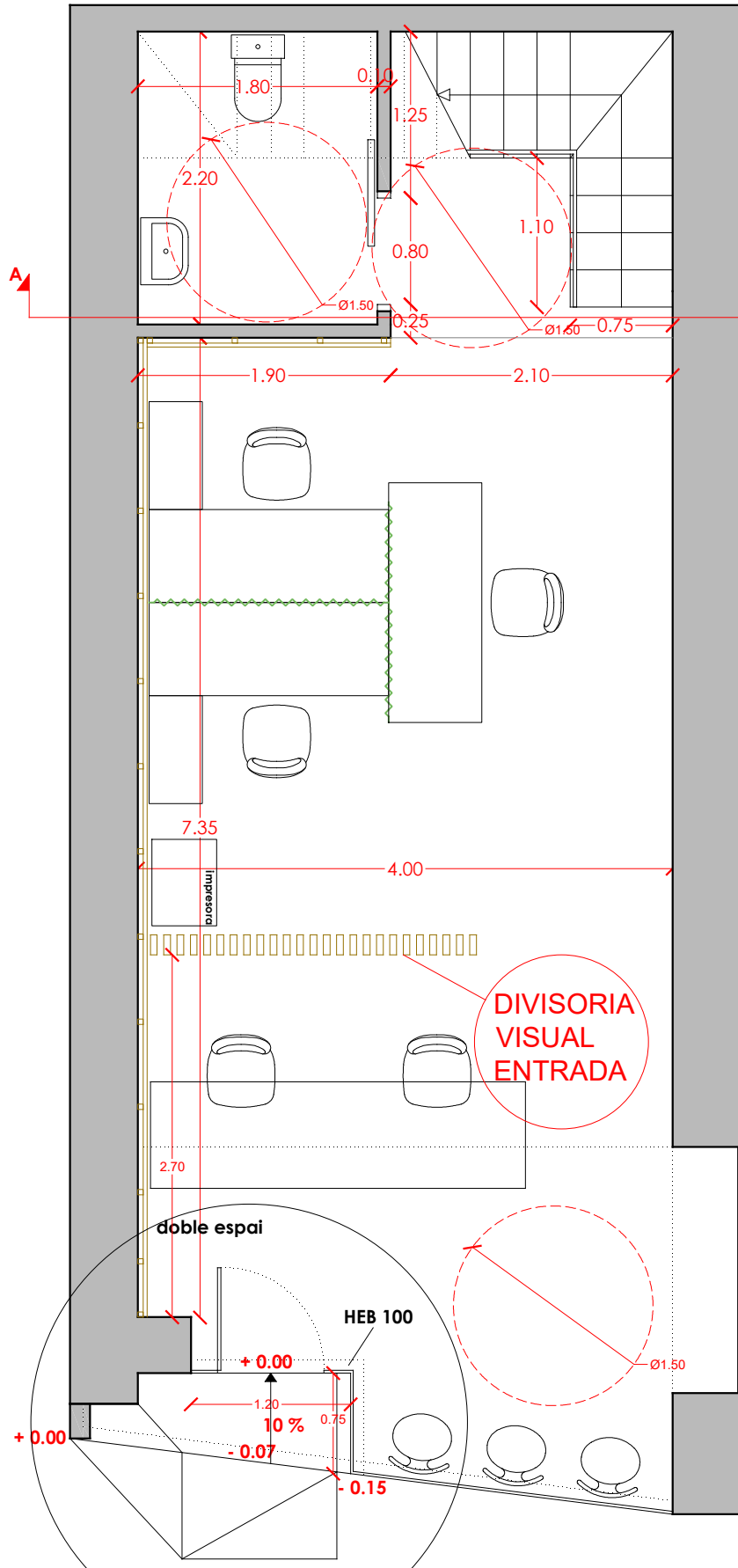
ESTANCIA	SUPERFÍCIE
recepció	14.90 m ²
administració	20.35 m ²
bany 1	3.95 m ²
office	3.80 m ²
bany 2	1.70 m ²
despatx 1	12.65 m ²
despatx 2	10.80 m ²
SUPERFÍCIE ÚTIL INTERIOR	68.15 m²

ESPECIFICACIONS ACABATS REVESTIMENTS VERTICALS I HORIZONTALS

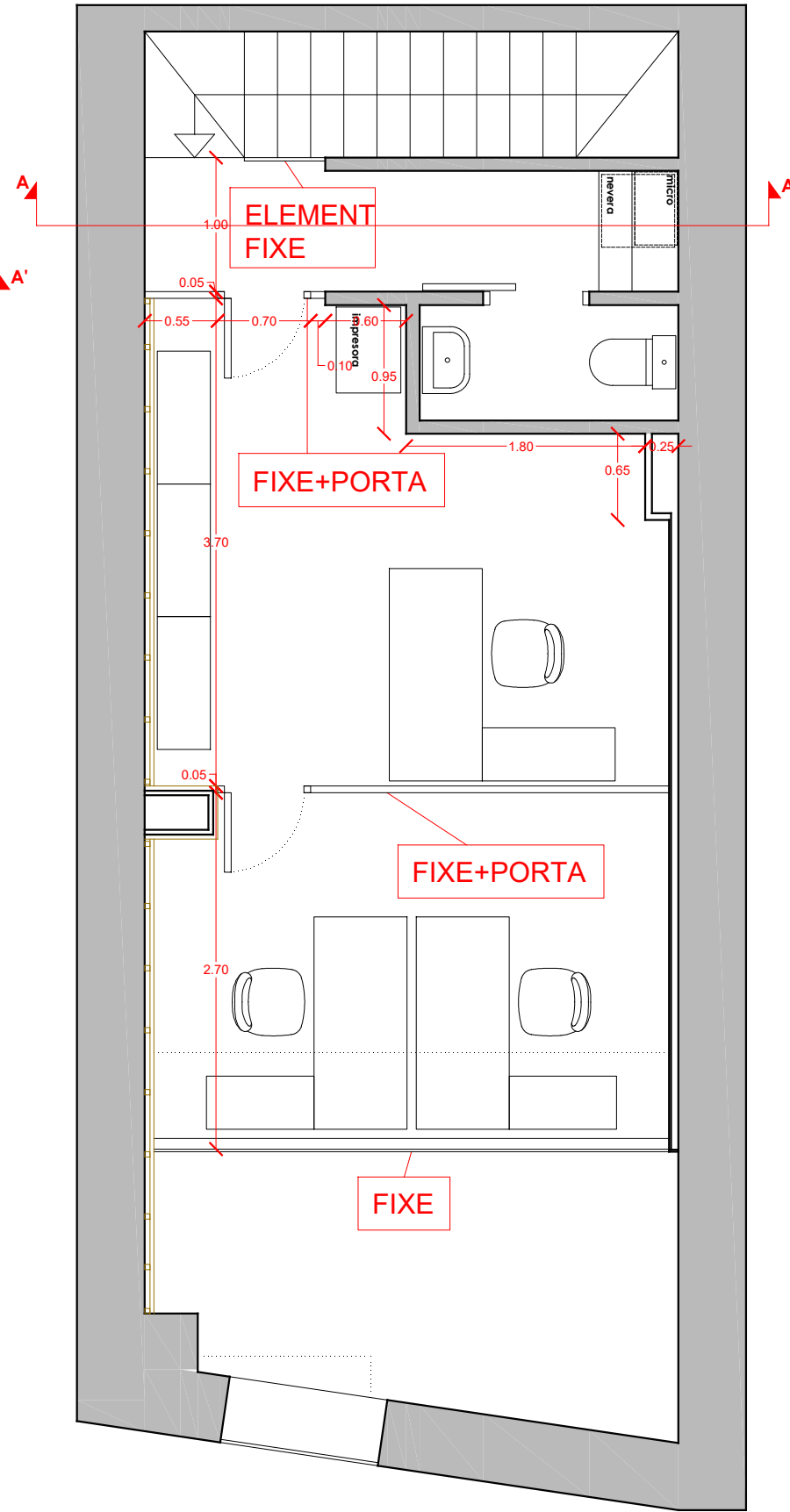


1. Canvi de les plaques fals sostre per fonoabsorbents
2. Enrajolat vertical porcelanic de 30*30 cm
3. Revestiment vertical pannel virutes de fusta premsada
4. Nou paviment porcelanic de 60*60 cm sobre l'existent
5. Paviment existent, no es modifica.
6. Pintat vertical
7. Nou fals sostre registrable fonoabsorvent

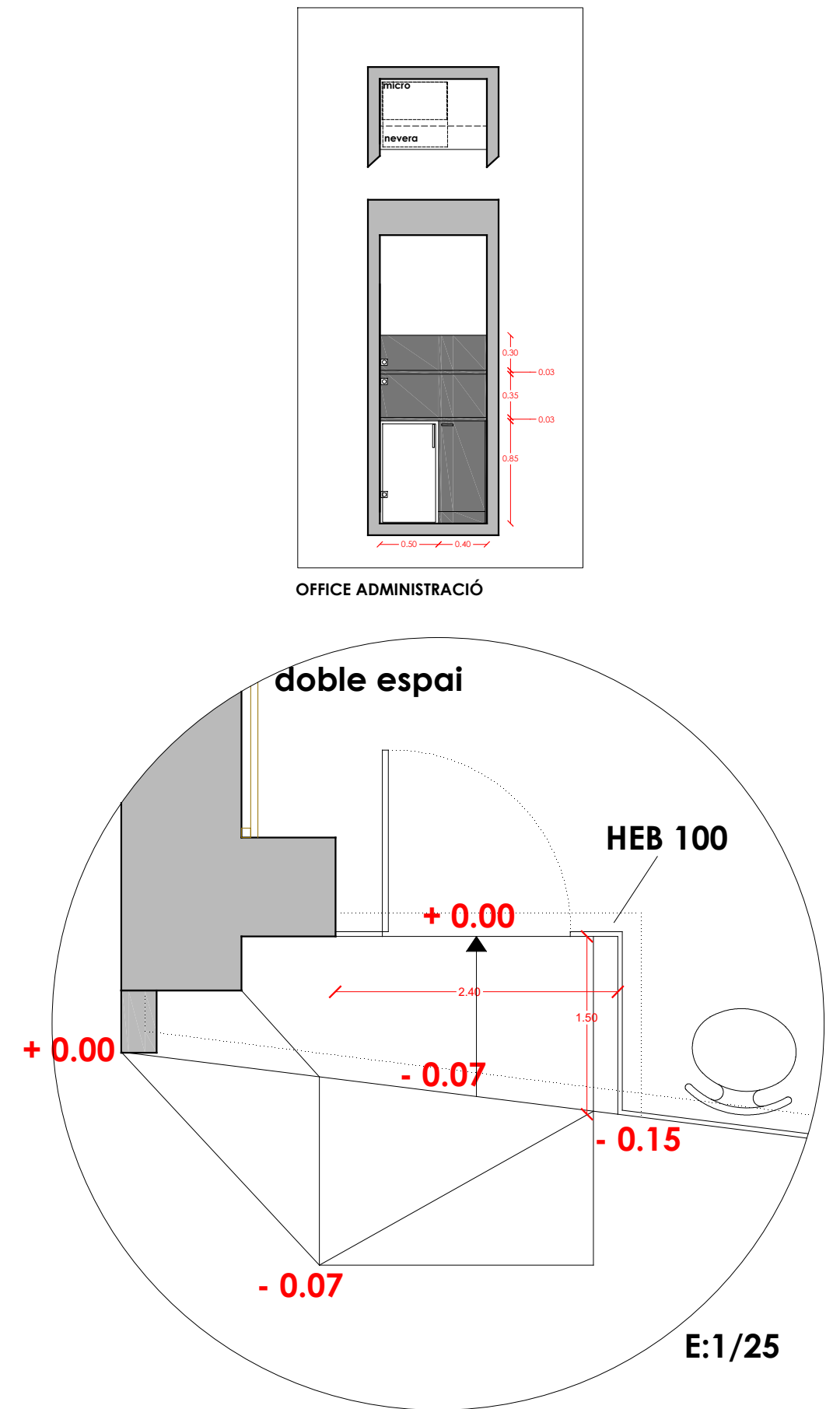




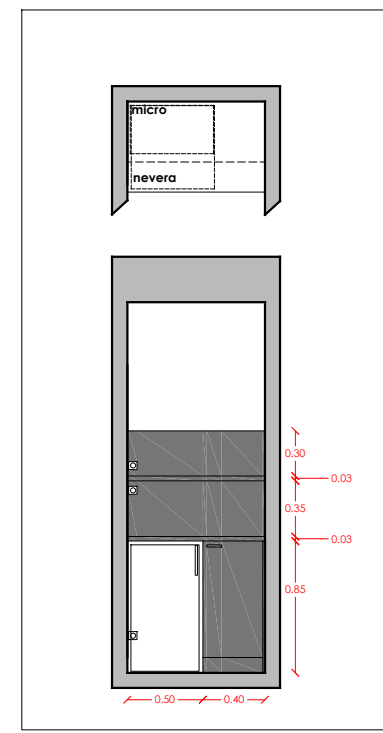
PLANTA BAIXA



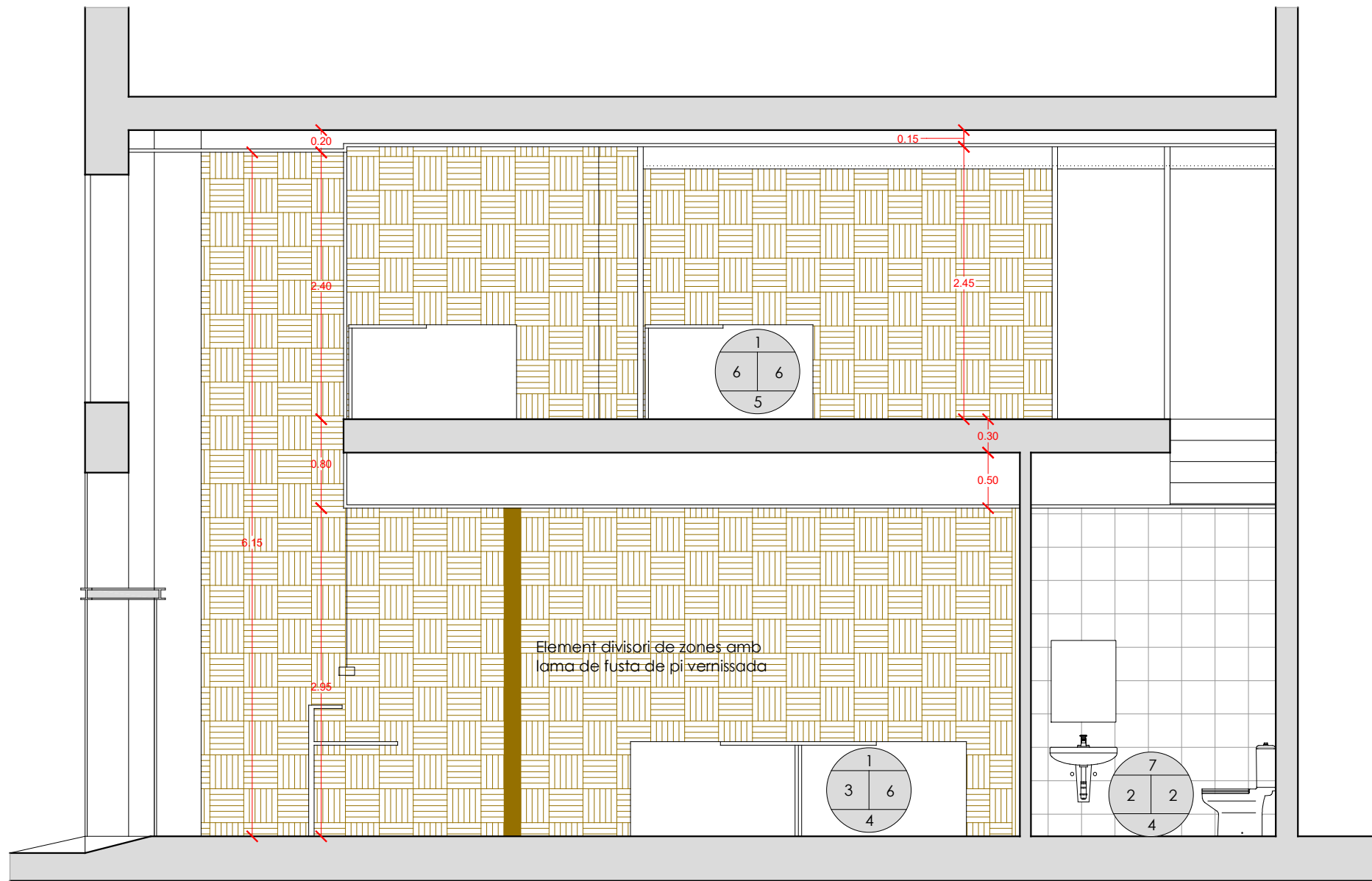
PLANTA ALTELL



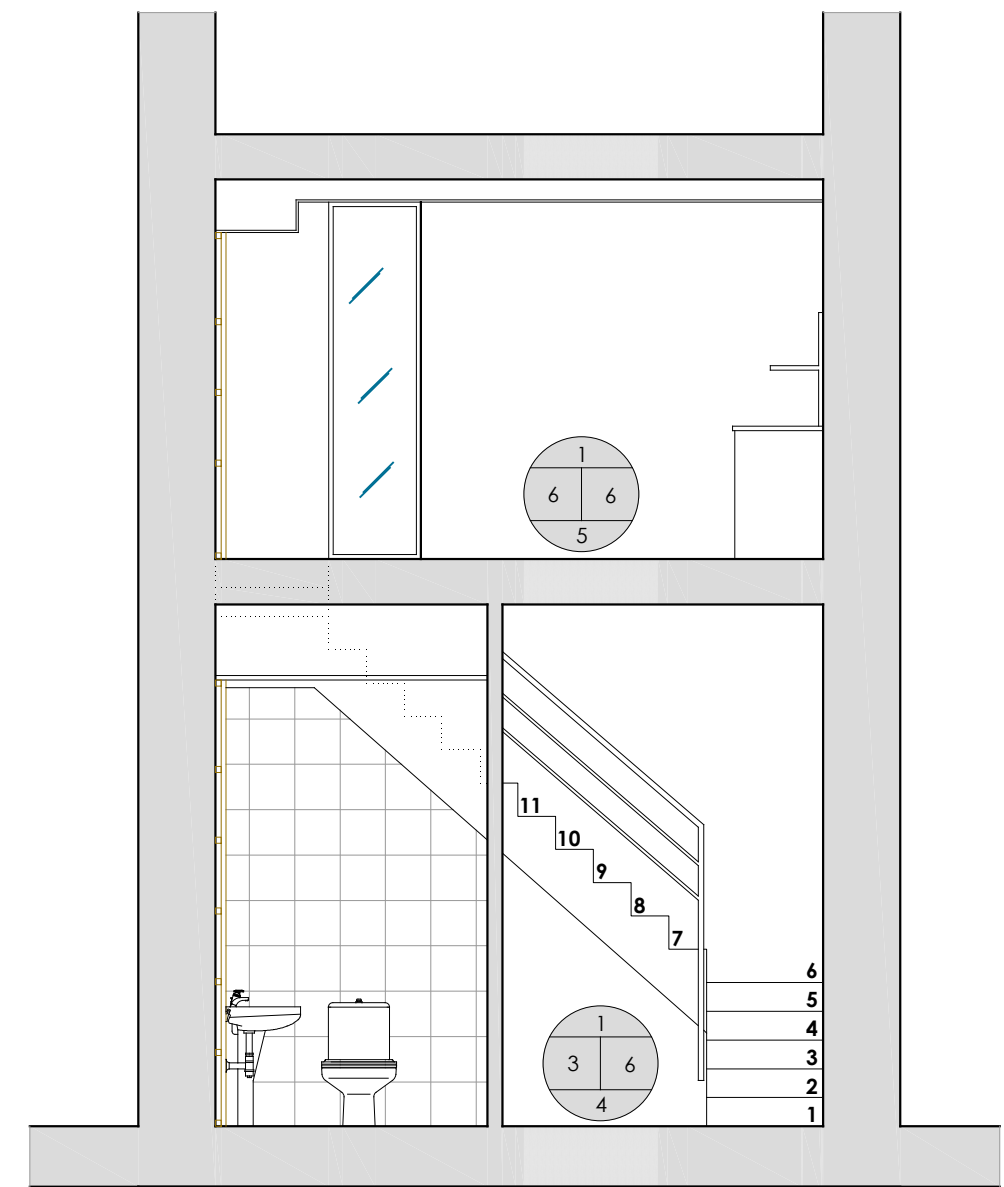
DETALL RAMPA ACCÉS



OFFICE ADMINISTRACIÓ



SECCIÓ LONGITUDINAL



SECCIÓ TRANSVERSAL

NORMATIVA D'OBLIGAT COMPLIMENT

En el present treball s'hauran de tenir en compte en cas de no estar reflexat en el mateix allò que es contempla en la normativa següent:

- **CTE** Codi tècnic de l'Edificació
- **NCSE/02** NORMA DE CONSTRUCCIÓ SISMORESISTENT
- **EHE** INSTRUCCIÓ DE FORMIGÓ ESTRUCTURAL
- **D55/2009** REQUISITS MÍNIMS D'HABILITATAT EN ELS EDIFICIS D'HABITATGES
- **D105/08** REGULADOR DE LA PRODUCCIÓ I GESTIÓ DE RESIDUS DE CONSTRUCCIÓ I DEMOLICIÓ
- **D89/2010** PROGRAMA DE GESTIO DE RESIDUS DE LA CONSTRUCCIO A CATALAUNYA
- **D210/2018** PROGRAMA DE PREVENCIO I GESTIÓ DE RESIDUS I RECURSOS DE CATALUNYA
- **D21/06** ADOPCIÓ DE CRITERIS AMBIENTALS I D'ECO EFICIÈNCIA ALS EDIFICIS
- **D201/94
161/01** REGULADORS DELS ENDERROCS I ALTRES RESIDUS DE LA CONSTRUCCIÓ

**COMPLIMENT DEL DECRET D105/2008 - D89/2010 - D210/2018, SOBRE
LA REGULACIÓ ENDERROCS I ALTRES RESIDUS DE LA CONSTRUCCIÓ**

A continuació s'adjunta fitxa de Residus.



Identificació de l'Obra:		REFORMA LOCAL CAVALLERS 10-12			
Adreça:		C/ CAVALLERS 10-12 - BAIXOS ESQUERRA		Municipi/Comarca: LLEIDA / SEGRIA	
Autor de l'Estudi de Gestió de Residus:		EMPRESA MUNICIPAL AGENDA URBANA SL			Tipus d'intervenció: REFORMA

RESIDUS D'EXCAVACIÓ	S'han detectat terres contaminades		Avaluació i característiques dels residus				Codificació, classificació i les vies de gestió del residu			
	no	si	Volum de terres(real) m3	Volum de terres(aparent) m3	Pes de terres(real) Tn	Densitat(real) Tn/m3	CER	CLA	ELIM (D)	VAL (R)
TERRENYS NATURALS	Grava i sorra compacta					2,00	-	-	-	-
	Grava i sorra solta					1,70	-	-	-	-
	Argiles					2,10	-	-	-	-
REBLIMENTS	Terra vegetal					1,70	-	-	-	-
	Terraplè					1,70	-	-	-	-
	Pedraplè					1,80	-	-	-	-
ALTRES	Llots	De perforació					-	-	-	-
		De drenatge					-	-	-	-
	Altres						-	-	-	-

NOTA I: En cas que en l'estudi de gestió i en el corresponent pla de gestió, s'hagi previst la reutilització de terres i pedres no contaminades per substàncies perilloses generades en la mateixa obra, en una obra diferent o en una activitat de restauració, condicionament o rebliment, cal que la llicència d'obres determini la forma d'acreditació d'aquesta gestió. Aquesta acreditació pot realitzar-se mitjançant el servei tècnic mpals o bé per empreses acreditades externes. El cost d'aquesta acreditació haurà de ser assumit pel productor dels residus.

NOTA II: Les terres i llots (170503* i 170505*) els quals contenen substàncies perilloses, classificats com residus perillosos, s'hauran d'inventariar segons el catàleg de residus.

RESIDUS D'ENDERROCS	S'ha de fer separació selectiva segons RD105/2008		Separació selectiva prevista pel residu?	On es farà la gestió dels residus			Avaluació i característiques dels residus			Codificació, classificació i les vies de gestió del residu				
	no	si		Obra	Inst. Tractament	Abocador	Volum real m3	Volum aparent m3	Pes Tn	CER	CLA	ELIM (D)	VAL (R)	
sup a enderrocar (m2)														
Formigó	-	-	▼								170101	NP	D5	R5
Maons, teules i Material ceràmic	-	-	▼								170102 170103	NP	D5	R5-R10
Residus Barrejats que NO contenen substàncies perilloses	-	-	▼								170904	NP	D5-D9	R5
Guix	-	-	▼								170802	NP	D5	R5
Metalls	-	-	▼								170407	NP	-	R4
Fusta	-	-	▼								170201	NP	-	R1-R3
Vidre	-	-	▼								170202	NP	D5	R5
Plàstic	-	-	▼								170203	NP	D5	R5

RESIDUS DE REHABILITACIÓ - REFORMA OBRA PARCIAL	S'ha de fer separació selectiva segons RD105/2008		Separació selectiva prevista pel residu?	On es farà la gestió dels residus			Avaluació i característiques dels residus		Codificació, classificació i les vies de gestió del residu					
	no	si		Obra	Inst. Tractament	Abocador	Volum real m3	Pes Tn	CER	CLA	ELIM (D)	VAL (R)		
sup construïda (m2)	78,00													
Formigó	-	-	▼								170101	NP	D5	R5
Material ceràmic	-	-	▼								170103	NP	D5	R5-R10
Residus Barrejats que NO contenen substàncies perilloses	-	-	SI ▼	CAV-10-12	Sgns constr.	Sgns constr.	5,00	2,02			170904	NP	D5-D9	R5
Guix	-	-	▼								170802	NP	D5	R5
Metalls	-	-	▼								170407	NP	-	R4
Fusta	-	-	▼								170201	NP	-	R1-R3
Vidre	-	-	▼								170202	NP	D5	R5
Plàstic	-	-	▼								170203	NP	D5	R5
Paper i cartró	X	-	SI ▼	CAV-10-12	Sgns constr.	Sgns constr.	3,00	0,21			150101	NP	D5	R1-R3
Envasos que contenen restes de substàncies perilloses o estan contaminats per elles	-	-	▼								150110	P	D5-D9-D10	R3-R4-R5

NOTA I: Els residus els quals contenen substàncies perilloses o han estat en contacte amb ells, s'hauran d'inventariar segons la taula model de residus perillosos

NOTA II: La separació en fraccions de petris i no petris s'ha de portar a terme pel posseïdor dels residus de la construcció i demolició dins de l'obra en que es produeixin. La separació de la resta de fraccions s'ha de portar a terme preferentment pel posseïdor dins de la mateixa obra, i sinó fos possible, encomanar la separació en fraccions a un gestor de residus extern.

Identificació de l'Obra:	REFORMA LOCAL CAVALLERS 10-12		
Adreça:	C/ CAVALLERS 10-12 - BAIXOS ESQUERRA	Municipi/Comarca:	LLEIDA / SEGRIA
Autor de l'Estudi de Gestió de Residus:	EMPRESA MUNICIPAL AGENDA URBANA SL	Tipus d'intervenció:	REFORMA

RESIDUS GESTIONATS FORA DE LES INSTAL·LACIONS DE L'OBRA (si s'escau)

Tipologia de Residus	Productor	Posseïdor	Codi del gestor	gestor

VALORACIÓ DEL LES DESPESES DERIVADES DE LA GESTIÓ D'EXCAVACIÓ (formarà part del pressupost del projecte)

Tipologia de Residus	Volum real	m3	Abocador/ Valoritzador		Transport				
			Esponjament	35,00%	€/m3	Total	Total	Km	€/km
TERRENYS NATURALS	Grava i sorra compacta								
	Grava i sorra solta								
REBLIMENTS	Argiles								
	Terra vegetal								
	Terraplè								
ALTRES	Llots	De perforació							
		De drenatge							
	Altres								
VALORACIÓ TOTAL:									

VALORACIÓ DE LES DESPESES DERIVADES DE LA GESTIÓ D'ENDERROCS I CONSTRUCCIÓ (formarà part del pressupost del projecte)

Tipologia de Residus	Volum real	m3	Operacions de destria i recollida selectiva (€/m3 o €/tn)			Abocador/ Valoritzador		Transport (unitat/m3)		6
			Esponjament	35,00%	Obra	Inst. Tractament	€/m3	Total	Total	
Formigó			-	-				-		
Material ceràmic			-	-				-		
Residus Barrejats que NO contenen substàncies perilloses	6,75									
Guix			-	-				-		
	Pes	Tn	Obra	Inst. Tractament		€/Tn	Total	Total	Km	€/km
Metalls			-	-				-		
Fusta			-	-				-		
Vidre			-	-				-		
Plàstic			-	-				-		
Paper i cartó	0,21							-		
Envasos que contenen restes de substàncies perilloses o estan contaminats per elles			-	-				-		
VALORACIÓ TOTAL:										

Import DIPÒSIT Gestor de residus Reial Decret 210/2018	Residus d'excavació		Total dipòsit	
	Tn	11 €/Tn	-	€
Import DIPÒSIT Gestor de residus Reial Decret 210/2018	Residus de construcció i d'enderrocs		Total dipòsit	
	2,23 Tn	11 €/Tn	150,00	€

NOTA: Cal presentar davant de l'ajuntament, juntament amb la sol·licitud de la llicència d'obres, un document d'acceptació que sigui signat per un gestor de residus autoritzat, per tal de garantir la correcta destinació dels residus separats per tipus. En aquest document hi ha de constar el codi de gestor, el domicili de l'obra, i l'import rebut en concepte de dipòsit per a la posterior gestió. Aquest dipòsit, té per objecte garantir que la gestió dels residus de la construcció i la demolició que siguin generats en una obra concreta per la persona productora, s'efectua d'acord amb la normativa vigent. La persona sol·licitant de la llicència, ha de presentar a l'ajuntament corresponent el certificat acreditatiu de la gestió dels residus referent a la quantitat i tipus de residus lliurats.

Classificació del residu

- NP Residus no perillosos
- P Residus perillosos
- DP Residus amb perillositat pend. de determinar

Operacions d'eliminació del residu

- D1 Dipòsit sobre el sòl o al seu interior (abocament)
- D2 Tractament al medi terrestre (ex. biodegradació)
- D3 Injecció en profunditat
- D4 Embassament superficial
- D5 Dipòsit controlat en llocs esp. dissenyats
- D6 Abocament al medi aquàtic, excepte al mar
- D7 Abocament al mar, incl. inserció al llit marí
- D8 Tractament biològic no especificat
- D9 Tractament fisicoquímic no especificat
- D10 Incineració a la terra
- D11 Incineració al mar
- D12 Emmagatzematge permanent
- D13 Combinació o mescla prèvia (D1 a D12)
- D14 Reenvasat previ (D 1 a D 13)
- D15 Emmagatzematge en espera (D 1 a D 14)

Vies de valorització dels residus

- R1 Utilització principal com a combustible o una altra forma de produir energia
- R2 Recuperació o regeneració de dissolvents
- R3 Reciclatge o recuperació de substàncies orgàniques que no s'utilitzen com a dissolvents (inclosos el compostatge i altres processos de transformació biològica)
- R4 Reciclatge o recuperació de metalls i de compostos metàl·lics
- R5 Reciclatge o recuperació d'altres matèries inorgàniques
- R6 Regeneració d'àcids o de bases
- R7 Valorització de components utilitzats per a reduir la contaminació
- R8 Valorització de components procedents de catalitzadors
- R9 Regeneració o un altre nou ús d'olis
- R10 Tractament dels sòls que produeixi un benefici en l'agricultura o una millora ecològica d'aquests sòls
- R11 Utilització de residus obtinguts a partir de qualsevol de les operacions enumerades de R1 a R10
- R12 Intercanvi de residus per sotmetre'ls a qualsevol de les operacions enumerades entre R 1 i R 11 i R14. S'hi inclouen operacions prèvies a la valorització, inclòs el tractament previ, operacions com ara el desmuntatge, la classificació, la trituració, la compactació, la pel·letització, l'assecatge, la fragmentació, el condicionament, el reenvasament, la separació, la combinació o la mescla
- R13 Emmagatzematge de residus en espera de qualsevol de les operacions enumerades de R1 a R 12 i R14 (exclòs l'emmagatzematge temporal, en espera de recollida, al lloc on es va produir el residu).
- R14 Preparació per a la reutilització
- R15 Rebliment

PRESSUPOST

1. AMIDAMENTS I PRESSUPOST
2. RESUM DE PRESSUPOST

ADEQUACIÓ LOCAL CAVALLERS 10-12 BAIXOS ESQUERRA

AMIDAMENTS I PRESSUPOST

1. ACTUACIONS PREVIES				PREU	TOTAL
Partida	ut	descripció	TOTAL	preu	TOTAL
1.1	PA	Buidat. Buidat general del local, amb retirada del mobiliari existent	1,00	250,00	250,00 €
1.2	PA	Enderroc de paviment entrada. Enderroc de paviment i part de la solera existent per a posterior execució de la rampa d'accés i adequació	1,00	250,00	250,00 €
1.3	PA	Rampa exterior. Desmuntatge i posterior muntatge de les peces exteriors de paviment per anivellar l'accés al local amb diferents pendent a determinar per la DF.	1,00	350,00	350,00 €
1.4	PA	Enderroc tram escala. Enderroc de tram d'escala d'obra, per a posterior aplicació del tram en una altra direcció.	1,00	200,00	200,00 €
1.5	m1	Nova rasa sanejament nou. Execució de rasa per a nova connexió de servei general de sanejament, per l'evacuació d'aigües residuals del nou lavabo de la planta baixa a la xarxa general de l'edifici, amb una pendent mínima del 2%, per a l'evacuació d'aigües residuals, formada per tub de PVC llis, sèrie SN-2, rígida anular nominal 2 kN/m ² , de 110 mm de diàmetre exterior, amb junta elàstica. Inclou el posterior tapat per a posterior reposició del ferm existent.	5,00	89,00	445,00 €
1.6	m2	Enderroc envà ceràmic PB i PA tell. Demolició de mur de fàbrica de maó ceràmic buit, amb mitjans manuals, i càrrega manual sobre camió o contenidor.	17,50	10,20	178,50 €
1.7	m2	Desmuntatge envidriat exterior. Desmuntatge amb mitjans manuals de vidre laminat de seguretat inclosa la porta de vidre de 90 cm compost per dues llunes de 6 mm de gruix unides mitjançant una làmina de butiral de polivinil, fixat sobre fusteria, sense deteriorar la fusteria a la qual se subjecta, i càrrega manual sobre camió o contenidor.	11,00	24,00	264,00 €
1.8	m1	Desmuntatge barana de ferro de l'escala. Desmuntatge de barana de ferro, amb mitjans manuals, sense deteriorar els elements constructius sobre els quals se subjecta, i càrrega manual sobre camió o contenidor.	3,00	15,00	45,00 €
1.9	ut	Desmuntatge cartell metàl·lic exterior façana. Desmuntatge del cartell exterior metàl·lic, amb mitjans manuals, sense deteriorar els elements constructius sobre els quals se subjecta, i càrrega manual sobre camió o contenidor.	1,00	85,00	85,00 €
1.10	m3	Càrrega i transport residus. Càrrega i transport de residus a centre de reciclatge, a monodipòsit, a abocador específic o a centre de recollida i transferència, amb un recorregut de fins a 10 km, amb camió de 7 t, carregat amb mitjans manuals.	5,20	61,25	318,50 €
				TOTAL CAPITOL 1	2.386,00 €

2. RAM DE PALETERIA				PREU	TOTAL
Partida	ut	descripció	TOTAL	preu	TOTAL
2.1	m2	Envà de plaques de guix. Envà senzill (15+48+15)/600 (48), amb plaques de guix laminat hidròfug, de 78 mm de gruix total, format per una estructura simple de perfils de xapa d'acer galvanitzat de 48 mm d'amplada, a base de muntants separats 600 mm entre si, amb disposició reforçada "H" i canals, a la qual es cargolen dues plaques en total (una placa tipus normal en cada cara, de 15 mm d'espessor cada placa). Inclús banda autoadhesiva desolidaritzant; fixacions per a l'ancoratge de canals i muntants metàl·lics; cargols per a la fixació de les plaques; cinta de paper amb reforç metàl·lic i pasta i cinta per al tractament de junts.	17,50	67,52	1.181,60 €
2.2	m2	Trasdossat de plaques de guix en Planta 1. Extradossat autoportant travat, amb nivell de qualitat de l'acabat estàndard (Q2), format per placa de guix laminat, cargolada directament a una estructura autoportant travada, d'acer galvanitzat, composta per perfils horitzontals, sòlidament fixats al terra i al sostre i mestres verticals, amb una modulació de 600 mm, fixades al parament vertical. Inclús fixacions, pasta i cinta per al tractament de junts entre plaques i accessoris de muntatge.	13,75	42,20	580,25 €
2.3	ut	Perforació forjat o mur per pas d'instal·lacions. Perforació per via humida en mur o forjat de formigó amb capa de compressió i revoltó, de 62 mm de diàmetre, fins a una profunditat màxima de 35 cm, realitzada amb perforadora amb corona diamantada, per al pas d'instal·lacions.	8,00	10,80	86,40 €
2.4	PA	Nou tram d'escala d'obra, format per 5 esglaons per salvar un desnivell de 90 cm i amplada de 80 cm aproximadament, en direcció lineal amb especificacions degons la D.F. Inclou la fonamentació necessària per a recolzament de la mateixa. Inclou l'acabat superior similar al paviment existent en obra i el sòcol perimetral corresponent.	1,00	568,00	568,00 €
2.5	PA	Nou mur entrada costat vidriera inclos l'arrebossat. Full exterior, autoportant i passant, de mitgera de dos fulls, de 14 cm d'espessor, de fàbrica de maó ceràmic calat (gero), per revestir, 29x14x5 cm, amb junts horitzontals i verticals de 10 mm d'espessor, rebuda amb morter de ciment industrial. La partida inclou l'arrebossat vertical de tot l'element preparat per a pintar.	1,00	285,00	285,00 €

2.6	m2	Enrajolat vertical lavabo. Revestiment interior amb peces de gres porcellànic esmaltat, acabat mat o natural, de 300x300x10 mm, gamma mitja, capacitat d'absorció d'aigua E<0,5%, grup Bla, segons UNE-EN 14411. SUPORT: parament de morter de ciment, vertical, de fins 3 m d'altura. COL-LOCACIÓ: en capa fina i mitjançant encolat simple amb adhesiu cimentós millorat, C2 TE, segons UNE-EN 12004, amb lliscament reduït i temps obert ampliat. REJUNTAT: amb morter de junts cimentós millorat, amb absorció d'aigua reduïda i resistència elevada a l'abradió tipus CG 2 W A, color blanc, en junts de 3 mm d'espessor. Inclús creuetes de PVC.	18,50	55,50	1.026,75 €
2.7	m2	Paviment interior de gres porcelànic. Paviment interior de peces de gres porcellànic esmaltat, de 600x600x10 mm, gamma mitja, capacitat d'absorció d'aigua E<0,5%, grup Bla, segons UNE-EN 14411, amb resistència al lliscament $35 < Rd <= 45$ segons UNE-EN 16165 i lliscabilitat classe 2 segons CTE. SUPORT: de morter de ciment. COL-LOCACIÓ: en capa fina i mitjançant encolat simple amb adhesiu cimentós millorat, C2 TE, segons UNE-EN 12004, amb lliscament reduït i temps obert ampliat. REJUNTAT: amb morter de junts cimentós millorat, amb absorció d'aigua reduïda i resistència elevada a l'abradió tipus CG 2 W A, color blanc, en junts de 2 mm d'espessor.	40,00	49,50	1.980,00 €
2.8	m2	Fals sostre acústic registrable bany i ampliacions P1. Fals sostre registrable suspès, situat a una altura menor de 4 m, constituït per: ESTRUCTURA: perfil·leria vista T 24, amb sola de 24 mm d'amplària, d'acer galvanitzat, color blanc, comprenent perfils primaris i secundaris, suspesos del forjat o element suport amb varetes i penjants; PANELLS: panells acústics autoportants de llana de roca, compostos per mòduls de 600x600x15 mm, acabat llis color blanc amb cantell recte. Inclús perfils angulars, fixacions per a l'ancoratge dels perfils i accessoris de muntatge.	16,08	39,50	635,16 €
2.9	m2	Fals sostre continu zona entrada. Fals sostre continu recolzat sobre bigues de ferro que conformen accés, situat a una altura menor de 4 m, constituït per: ESTRUCTURA: perfil·leria oculta, comprenent perfils primaris i secundaris, recolzats sobre biga de ferro; PANELLS: panells de guix, acabat llis color blanc amb cantell recte. Inclús perfils angulars, fixacions per a l'ancoratge dels perfils i accessoris de muntatge.	3,00	45,00	135,00 €
2.10	m1	Formació tabica de fals sostre. Formació de contrapetja vertical en canvi de nivell de fals sostre continu, mitjançant plaques d'escaiola amb nervadures i acabat llis rebudes amb pasta d'escaiola, per tancar un espai de fins a 40 cm d'altura. Inclou: Replanteig i traçat en els paraments de la situació de la tapa. Presentació i tall de les peces. Humectació de la base de fixació. Estesa de la pasta d'aferrament. Col·locació i rejuntat de les peces. Repassos de punts de trobada entre peces, cantonades i racons. Criteri d'amidament de projecte: Longitud mesurada segons documentació gràfica de Projecte. Criteri de mesura d'obra: Es mesurarà la longitud realment executada segons especificacions de Projecte.	6,00	25,86	155,16 €
2.11	m2	Panell acústic per substituir aprofitant estructura actual. Panells acústics autoportant de llana mineral per a fals sostre registrable suspès existent, de resistència tèrmica 0,4 m ² K/W, Euroclasse A1 de reacció al foc segons UNE-EN 13501-1, compost per mòduls de 600x600x15 mm, acabat llis color blanc amb cantell recte per a perfil·leria vista T 24.	73,00	18,50	1.350,50 €
2.12	m2	Pintat Vertical interior. Formació de la capa de pintura plàstica amb textura llisa, color a es- collir, acabat mat, sobre paraments horitzontals i verticals interiors de guix o escaiola, mitjançant l'aplicació d'una mà de fons d'emprimació a base de copolímers acrílics en suspensió aquosa com fixador de superfície i dues mans d'acabat amb pintura plàstica a base de copolímers acrílics dispersats en mitjà aquós, de gran flexibilitat, resistència i adherència (rendiment: 0,187 l/m ² cada mà). Inclús p/p de preparació del suport mitjançant neteja. Inclou: Preparació del suport. Aplicació de la mà de fons. Aplicació de les mans d'acabat.	175,00	8,50	1.487,50 €
2.13	m2	Pintat Horitzontal interior. Formació de la capa de pintura plàstica amb textura llisa, color a es- collir, acabat mat, sobre paraments horitzontals i verticals interiors de guix o escaiola, mitjançant l'aplicació d'una mà de fons d'emprimació a base de copolímers acrílics en suspensió aquosa com fixador de superfície i dues mans d'acabat amb pintura plàstica a base de copolímers acrílics dispersats en mitjà aquós, de gran flexibilitat, resistència i adherència (rendiment: 0,187 l/m ² cada mà). Inclús p/p de preparació del suport mitjançant neteja. Inclou: Preparació del suport. Aplicació de la mà de fons. Aplicació de les mans d'acabat.	80,00	8,50	680,00 €
2.14	m2	Pintat Vertical interior enrajolat bany P Altell. Aplicació manual de dues mans d'esmalt sintètic d'assecat ràpid, a base de resines alquídiques, color a escollir, acabat a determinar, (rendiment: 0,077 l/m ² cada mà); prèvia aplicació d'una mà d'emprimació sintètica antioxidant d'assecat ràpid, a base de resines alquídiques, color gris, acabat mat (rendiment: 0,125 l/m ²), sobre superfícies d'enrajolat interior vertical. Inclou: Preparació i neteja de la superfície suport. Aplicació d'una mà d'emprimació. Aplicació de dues mans d'acabat.	15,00	24,59	368,85 €
2.15	m2	Pintat Porta cega de fusta. Aplicació manual de dues mans d'esmalt sintètic a base de resines alquídiques amb poliuretans, biòxid de titani i pigments estenedors, exempt de plom, sense diluir, (rendiment: 0,091 l/m ² cada mà); prèvia aplicació d'una mà d'emprimació segelladora, a base de resines alquídiques i pigments seleccionats, (rendiment: 0,111 l/m ²), sobre superfície de fusteria de fusta, en interiors. Inclús fregat amb paper de vidre. Inclou: Preparació i neteja de la superfície suport. Aplicació de la mà de fons. Aplicació successiva, amb intervals d'assecat, de les mans d'acabat.	3,50	18,95	66,33 €
2.16	m1	Pintat biga de ferro façana-barana escala. Aplicació manual de dues mans d'esmalt sintètic d'assecat ràpid, a base de resines alquídiques, color blanc, acabat brillant, (rendiment: 0,077 l/m ² cada mà); prèvia aplicació d'una mà d'emprimació sintètica antioxidant d'assecat ràpid, a base de resines alquídiques, color gris, acabat mat (rendiment: 0,125 l/m ²), sobre pilar format per peces simples de perfils laminats d'acer. Inclou: Preparació i neteja de la superfície suport. Aplicació d'una mà d'emprimació. Aplicació de dues mans d'acabat. Criteri d'amidament de projecte: Superfície mesurada segons documentació gràfica de Projecte. Criteri de mesura d'obra: Es mesurarà la superfície realment executada segons especificacions de Projecte.	10,00	18,95	189,50 €

2.17	m2	Pintat façana exterior. Aplicació manual de dues mans de pintura a la calç, color a escollir, la primera mà diluïda amb un 30 a 40% d'aigua i la següent diluïda amb un 30% d'aigua o sense diluir, (rendiment: 0,29 l/m ² cada mà); prèvia aplicació d'una mà d'emprimació granulosa translúcida, sobre parament exterior de morter de calç o morter bastard de calç.	114,00	21,90	2.496,60 €
TOTAL CAPITOL 2					10.586,50 €
3. FUSTERIA I SERRALERIA					
Partida	ut	descripció	TOTAL	preu	TOTAL
3.1	m2	Mampara podular planta primera. Mampara modular formada Flat FOUR amb vidre laminat transp. 5+5mm inclos portes vidre. Subministrament i muntatge de partició desmuntable formada per mampara modular de 2 vidres laminars de següretat transparents de 5+5 mm cadascun, amb marc, perfils verticals interns d'alumini, ocults entre mòduls, perfilera vista superior de 35x45 mm i inferior de 60x45 mm, de color blanc de la casa FLATFOUR o similar. Fins i tot p/p de ferraments, rematades, segellat de junts, suports, trobades amb altres tipus de paraments, col·locació de canalitzacions per a instal·lacions i encaixos per a mecanismes elèctrics. Totalment acabada. Inclou marcs de portes i portes batents, topalls de porta i tot el necessari. Inclou: Replanteig i marcat dels punts de fixació. Aplomat, anivellació i fixació dels perfils que formen l'entramat. Col·locació i fixació del empanellat. Col·locació de la canalització per a instal·lacions. Tractament de les juntes del panell. Rematada del perímetre de l'element, per les dues cares.	25,00	235,00	5.875,00 €
3.2	ut	Porta interior corredissa 80 cm. Porta interior corredissa amb guia exterior tipus klein coulta amb tapeta dm pintada, cega, d'una fulla de 203x82,5x3,5 cm, de tauler de fibres acabat amb melamina color blanc, amb ànima alveolar de paper kraft; bastiment de base de pi país de 90x35 mm; galzes de MDF, amb revestiment de melamina, color blanc de 90x20 mm; tapajunts de MDF, amb revestiment de melamina, color blanc de 70x10 mm en ambdues cares. Inclús, ferraments de penjar, de tanca i tirador amb maneta per a tancament d'alumini, sèrie bàsica	1,00	280,00	280,00 €
3.3	ut	Porta interior corredissa 70 cm. Porta interior corredissa amb guia exterior tipus klein coulta amb tapeta dm pintada, cega, d'una fulla de 203x72,5x3,5 cm, de tauler de fibres acabat amb melamina color blanc, amb ànima alveolar de paper kraft; bastiment de base de pi país de 90x35 mm; galzes de MDF, amb revestiment de melamina, color blanc de 90x20 mm; tapajunts de MDF, amb revestiment de melamina, color blanc de 70x10 mm en ambdues cares. Inclús, ferraments de penjar, de tanca i tirador amb maneta per a tancament d'alumini, sèrie bàsica.	1,00	260,00	260,00 €
3.4	ut	Divisoria visual entrada. Composició de lames de fusta decoratives de 250*295 cm, format per lames de fusta de pi bernissades de 70*40 mm, fixat sobre a sostre i paviment amb encaix a definir per la DF. També inclou vernís neutre. Inclou kit de complements per a la instal·lació de les lames.	1,00	525,00	525,00 €
3.5	m2	Revestiment vertical de viruta de fusta sobre rastrells. Revestiment decoratiu amb tauler de viruta de fusta prensada OSB, mesa madrellado, de 12 mm de gruix amb alçada mitja de 3,00 m, fixat sobre rastrells de 3 cm de gruix per permetre el pas d'instal·lacions al trasdossat. També inclou vernís neutre. Inclou kit de complements per a la instal·lació dels panells. Criteri de valoració econòmica: El preu inclou la resolució de trobades i punts singulars. Inclou: Replanteig i marcat. Anivellació i neteja de la base. Subjecció al mur. Col·locació dels perfils auxiliars sobre les mestres i de l'adhesiu estructural sobre les plaques. Tall de les plaques. Muntatge de les plaques sobre els perfils auxiliars, previ replanteig dels buits de passada, mecanismes i pas d'instal·lacions de les mestres de perfil galvanitzat.	52,00	48,65	2.529,80 €
3.6	ut	Tancament exterior format per porta i fixe i sostre. Tancament exterior format per porta d'alumini amb vidre 3+3/16/3+3 de 90 cm de pas i fixe lateral amb una longitud total de 4,40 m lineals i 2,20 m d'alçada, detallat segons documentació gràfica adjunta. Biga metàl·lica tipus HEB 100 collada a paret lateral i soldada a l'existent per a recolzament del nou tancament i cobriment de l'espai amb panell sandwich a definir per la DF. Porta d'alumini, amb tancament de pont tèrmic, una fulla practicable de 90 cm de pas amb obertura cap a l'interior, acabat lacat color blanc, amb el segell QUALICOAT, que garanteix el gruix i la qualitat del procés de lacat, composta de fulla de 88 mm i marc de 80 mm, rivets, galze, junts d'estanquitat d'EPDM, maneta estàndard i ferraments, segons UNE-EN 14351-1; transmitància tèrmica del marc: U _{h,m} = des de 1,3 W/(m ² K); gruix màxim de l'envidriament: 65 mm, amb classificació a la permeabilitat a l'aire classe 4, segons UNE-EN 12207, classificació a l'estanquitat a l'aigua classe E1950, segons UNE-EN 12208, i classificació a la resistència a la força del vent classe C5, segons UNE-EN 12210, sense bastiment de base i sense persiana. Inclús patilles d'ancoratge per a la fixació de la fusteria, silicona per a segellat perimetral del junt entre la fusteria exterior i el parament. TSAC. Inclou: Ajust final de les fulles. Segellat perimetral del junt entre la fusteria exterior i el parament. Realització de proves de servei.	1,00	3485,00	3.485,00 €
3.7	m2	Nou vidre de següretat exterior façana. Vidre laminar de següretat, compost per dos llunes de 5 mm de gruix unides mitjançant una làmina incolora de butiral de polivinil, de 0,38 mm d'espessor, classificació de prestacions 2B2, segons UNE-EN 12600, fixat sobre fusteria amb sola mitjançant falques de recolzament perimetrals i laterals, segellat en fred amb silicona sintètica incolora (no acrílica), compatible amb el material suport.	10,00	101,20	1.012,00 €

3.8	ml	Nova barana de ferro de l'escala. Nova barana de ferro, segons especificacions de la DF i segons determinacions de la documentació gràfica adjunta.	3,00	80,00	240,00 €
-----	----	--	------	-------	----------

TOTAL CAPITOL 3 14.206,80 €

4. EQUIPAMENT			PREU	TOTAL	
Partida	ut	descripció	TOTAL	preu	TOTAL
4.1	ut	Lavabo amb semipedestal. Lavabo de porcellana sanitària, mural amb semipedestal, gamma bàsica, color blanc, de 520x410 mm, i desguàs, acabat cromat. Inclús joc de fixació i silicona per a segellat de junts.	1,00	209,10	209,10 €
4.2	ut	Aixeta per lavabo. Aixeta monocomandament per a lavabo, muntada superficialment sobre taulell o aparell sanitari, de llautó cromat, preu mitjà, amb dues entrades de maniguets. inclòs tub flexible d'alimentació amb claus de tall. totalment instal·lada i provada.	2,00	110,00	220,00 €
4.3	ut	Inodor per a lavabo. Inodor de porcellana esmaltada, de sortida vertical i/o horitzontal, amb seient i tapa duraplast, color blanc, cisterna i mecanismes de doble descàrrega i alimentació incorporats, amb tub flexible amb tall cromada, preu mitjà, col·locat sobre el paviment i connectat a la xarxa d'evacuació totalment instal·lat i provat.	2,00	260,00	520,00 €
4.4	ut	Portarollos d epaaper wc. Porta-rotlles de paper higiènic, industrial, amb disposició mural, carcassa de ABS de color blanc, per a un rotllo de paper de 240 m de longitud, amb tancament mitjançant pany i clau.	1,00	40,00	40,00 €
4.5	ut	Tovalloler de paper. Tovalloler de paper metxa, tapa de policarbonat fumé i base de ABS de color blanc, de 320x255x270 mm, per a un rotllo de paper metxa de 195 mm de diàmetre.	2,00	70,00	140,00 €
4.6	ut	Barra per a minusvalids. Barra de subjecció per a persones amb discapacitat, rehabilitació i tercera edat, per a inodor, col·locada en paret, abatible, amb forma d'U, d'alumini i niló, de dimensions totals 796x180 mm amb tub de 35 mm de diàmetre exterior i 1,5 mm de gruix, amb porta-rotlles de paper higiènic. Inclús elements de fixació.V	1,00	350,00	350,00 €
4.7	ut	Mirall bany. Mirall, per a bany, d'alumini i niló, de 604x678 mm. Inclús elements de fixació.	2,00	300,00	600,00 €
4.10	ut	Nevera petita. Nevera petita compacta i eficient per a l'emmagatzematge d'aliments. Model amb un motor inverter de funcionament silencios i un control de temperatura regulable mitjançant un termòstat mecànic. Inclou tres balcons a la porta i un calaix FreshBox, ideal per mantenir frescos els productes. Capacitat útil total és de 80 litres, entre nevera i congelador.	1,00	400,00	400,00 €
4.11	ut	Microones. Microones elèctric, convencional i per a col·locar superficialment, totalment instal·lat.	1,00	100,00	100,00 €
4.12	ut	Office. Mobiliari complet per a office de 90 cm d'amplària format per moble baix amb armari i espai buit per a ubicació d'una nevera petita, realitzat amb panell melamínic, nucli de tauler de partícules tipus P2 d'interior, per a ús en ambient sec, de 19 mm d'espessor i caires termoplàstic de PVC, sobre amb taulell aglomerat hidròfug amb superfície revestida de fòrmica color a escollir, part inferior folrada de material neutre i cantell frontal d'un sol full d'estratificat, recolzat en els mobles baixos de cuina. Folrat del parament vertical i estant lineal superior amb melamina del mateix color a les portes. Tot segon indicacions de la DF i documentació gràfica.	1,00	325,00	325,00 €
			TOTAL CAPITOL 4 2.904,10 €		

5. SEGURETAT I SALUT			PREU	TOTAL	
Partida	ut	descripció	TOTAL	preu	TOTAL
5.1	Pa	Seguretat i Salut. Mesures de Seguretat i Salut Individuals i Col·lectives per a dur a terme tot allò redactat en el Pla de Seguretat i Salut.	1,00	440,00	440,00 €
			TOTAL CAPITOL 5 440,00 €		

RESUM DE PRESSUPOST

LOCAL CAVALLERS 10-12 BAIXOS ESQUERRA - EMU		
1.1	ACTUACIONS PREVIES	2.386,00
1.2	RAM DE PALETERIA	10.586,50
1.3	FUSTERIA I SERRALLERIA	14.206,80
1.4	EQUIPAMENTS	2.904,10
1.5	SEGURETAT I SALUT EN OBRA	440,00
TOTAL PREU EXECUCIÓ MATERIAL (PEM)		30.523,40
	B.I. (6 %)	1.831,40 €
	G.G.(13 %)	3.968,04 €
TOTAL PREU EXECUCIÓ CONTRATA (PEC)		36.322,84
	IVA 21 %	7.627,80 €
TOTAL IVA INCLÒS		43.950,64 €

Lleida, Maig de 2026

EMPRESA MUNICIPAL D'AGENDA URBANA SL

Anna Hernandez Cusido

Arquitecta Tècnica

ESTUDI BÀSIC DE SEGURETAT I SALUT

**REFORMA INTERIOR LOCAL - CAVALLERS 10-12 BAIXOS
ESQUERRA- LLEIDA**

MAIG 2026

Index

0.	Index.....	1
1.	Objecte d'aquest estudi bàsic de seguretat i salut	3
2.	Situació de les obres.....	3
3.	Propietat	3
4.	Autor de l'estudi bàsic de seguretat i salut	3
5.	Descripció de les obres.....	3
6.	Característiques de la ubicació dels treballs.....	3
7.	Pressupost d'execució material de l'estudi bàsic	4
8.	Accés a les obres.....	4
9.	Termini d'execució.....	4
10.	Nombre de treballadors	4
11.	Serveis i unitats constructives i els seus riscos.....	4
12.	Descripció dels principals materials utilitzats	9
13.	Riscos a l'àrea de treball.....	9
14.	Prevenció del risc.....	10
15.	Prevenció de risc de danys a tercers.....	11
16.	Pla de seguretat.....	11
17.	Llibre d'incidències	11
18.	Prescripcions generals de seguretat	11
19.	Condicions dels mitjans de protecció	12
20.	Equips de Protecció Individual (EPI's)	12
21.	Sistemes de Proteccions Col·lectives (SPC)	14
22.	Serveis de prevenció	14
23.	Comitè de Seguretat i Salut	15
24.	Instal·lacions de salubritat i confort	15
25.	Condicions econòmiques.....	15
26.	Compliment del RD 1627/1997 per part del promotor: coordinador de seguretat i avís previ.....	15
27.	Legislació específica de Seguretat i Salut en la construcció	15

ESTUDI BÀSIC DE SEGURETAT I SALUT

0. Objecte d'aquest estudi bàsic de seguretat i salut

El present Estudi Bàsic de Seguretat i Salut desenvolupa la problemàtica específica de seguretat del Projecte de la redistribució d'un local situat als Baixos de l'Edifici del Carrer Cavallers 10-12 Esquerra de Lleida. Aquest local actualment està en desús i si vol ubicar un nou departament les oficines de la Zona Blava, actualment situades en un altre local de Empresa Municipal d'agenda urbana de Lleida. El projecte es redacta d'acord amb allò que disposa el Reial decret 1627/1997 de 24 d'octubre de 1997, i en concret dona compliment a l'article 4 d'aquest Reial decret

1. Situació de les obres

Les obres objecte del present treball estan situades als Baixos del Carrer Cavallers 10-12, esquerra del municipi de Lleida.

2. Promotor

Propietat: EMPRESA MUNICIPAL D'AGENDA URBANA, S.L.

NIF: B-25322595

Adreça: Carrer Cavallers 10-12, 1r
25007 - LLEIDA

0. Autor de l'estudi bàsic de seguretat i salut

L'estudi bàsic de seguretat i salut ha estat redactat per Anna Hernandez Cusidó, Tècnica de la Empresa Municipal d'Agenda Urbana de Lleida, membre del Col·legi d'Aparelladors i Arquitectes Tècnics de Lleida, amb el número col·legiat 649 ;DNI 43721993-M.

1. Descripció de les obres

Es preveu realitzar tot tipus de treballs en l'interior del local:

- Treballs d'enderroc de paviments, envans, fals sostre i portes.
- Treballs de reconstrucció de l'accés per a donar accessibilitat al local i execució de rasa per a nova ubicació d'un bany en la planta baixa i posterior col·locació de nou paviment en la mateixa.
- Treballs de nous revestiments verticals i horitzontals, amb noves divisòries de plaques de guix, nous revestiments amb panells de fusta, substitució de les plaques del fals sostre existent, i nou fals sostre en zones on actualment no existeix i pintat de parament verticals enguixats.
- Nova porta d'accés d'entrada al local i condicionament de les portes actuals existents, substituint-les per corredisses per donar més comoditat als espais.
- Treballs d'acabats interiors tals com mampares de separació per creació de despatxos, element decoratiu de separació d'espais amb llistons de fusta verticals, vinils per l'envidrament existent i noves mampares.

- Treballs d'instal·lacions per a condicionament del nou local que inclourà, noves instal·lacions de Clima, renovació d'aire, electricitat, veu i dades i alarmes.
- Equipament amb repàs dels sanitaris existents actuals i tots els elements per la nova cuina-office i els seus electrodomèstics corresponents tals com nevera i microones i cuina i aixeta.

2. Característiques de la ubicació dels treballs

L'execució dels treballs es durà a terme al carrer Cavallers 10-12 baixos esquerra, de la localitat de Lleida, amb bon accés per a les obres.

3. Pressupost d'execució material de l'estudi bàsic

El pressupost d'execució material del present Estudi Bàsic de Seguretat i Salut és de 440,00€

4. Accés a les obres

Cada contractista controlarà els accessos a l'obra de manera que tant sols les persones autoritzades i amb les proteccions personals que són obligades puguin accedir a l'obra.

L'accés estarà tancat, amb avisadors o timbre, o vigilat permanentment quan s'obri.

5. Termini d'execució

Es preveu una durada d'execució dels treballs de 10 setmanes.

6. Nombre de treballadors

Es preveu una mitjana de 2 treballadors, amb un màxim de 4 treballadors.

7. Serveis i unitats constructives i els seus riscos

Serveis provisionals

A peu d'obra de l'edificació actual, hi ha el subministrament d'aigua, el subministrament elèctric i la connexió per a telèfon.

Unitats constructives i els seus riscos

La relació d'unitats constructives que componen les obres són les que es relacionen a continuació:

1 Demolició de coberta existent

- A Riscos:
 - Caigudes a diferent alçada
 - Caigudes al mateix nivell
 - Aixafaments
 - Cops i talls
 - Inhalació de pols

- B Mesures preventives:
 - Bastides de seguretat
 - Escales auxiliars adequades
 - Baranes
 - Cables de seguretat
- C Proteccions personals:
 - Ús de casc
 - Ús de guants
 - Ús de calçat de protecció
 - Ús de cinturó de seguretat
 - Ús de mascaretes antipols
 - Ulleres contra impactes i antipols

2 Demolició d'envans i fusteria existents

- A Riscos:
 - Caigudes al mateix nivell
 - Aixafaments
 - Cops i talls
 - Inhalació de pols
- B Mesures preventives:
 - Baranes en forats
 - Bastides adequades
- C Proteccions personals:
 - Ús de casc
 - Ús de guants
 - Ús de calçat de protecció
 - Ús de cinturó de seguretat
 - Ús de mascaretes antipols
 - Ulleres contra impactes i antipols

3 Manipulació i posada en obra de ferralla

- A Riscos:
 - Caigudes a igual i diferent nivell
 - Talls i ferides
 - Aplastaments
 - Sobreesforços
- B Mesures preventives:
 - Acopiar correctament en zones habilitades
 - Transport amb grua adequat
 - Xarxes perimetrals en els cèrcols
 - Senyalització de perill
 - Taulons
 - Neteja d'obra i recollida de puntes soltes
- C Proteccions personals:
 - Ús de casc
 - Ús de guants
 - Ús de calçat de protecció

- Cinturó de seguretat
- Roba per a temps advers

4 Treballs de manipulació del formigó en cimentacions i estructura

A Riscos:

- Caigudes al mateix o distint nivell
- Enfonsament, ruptura o falla d'encofrat
- Vibracions
- Moviments de terres
- Atrapaments
- Contactes amb el formigó

B Mesures preventives:

- Neteja de les superfícies
- Revisió de l'estat de les entibacions i apuntalaments
- Topalls i guies per a vehicles i cubilot
- Abocat uniforme evitant sobrecàrregues en l'encofrat
- Cables de seguretat per amarrar cinturons
- Passarel·les de circulació i bastides o plataformes de vibrat
- Utilització d'escapes de mà
- Xarxes horitzontals i verticals i viseres de protecció

C Proteccions personals:

- Ús de casc
- Ús de guants
- Ús de calçat de protecció
- Cinturó de seguretat
- Roba per a temps advers

5 Formació de particions interiors

A Riscos:

- Caigudes al mateix nivell
- Aixafaments
- Cops i talls

B Mesures preventives:

- Baranes
- Xarxes verticals
- Xarxes horitzontals

C Proteccions personals:

- Ús de casc
- Ús de guants
- Ús de calçat de protecció

6 Col·locació de fusteria

A Riscos:

- Caigudes al mateix nivell
- Cops i talls

B Mesures preventives:

- Neteja de zones de treball i trànsit

- Manteniment adequat de les eines
- C Proteccions personals:
 - Ús de casc
 - Ús de guants
 - Ús de calçat de protecció

7 Instal·lacions d'aigua, electricitat i sanejament

- A Riscos:
 - Caigudes al mateix nivell
 - Cops i talls
 - Risc elèctric
- B Mesures preventives:
 - Baranes
 - Xarxes verticals
 - Xarxes horitzontals
 - Escales auxiliars adequades
 - Neteja de les zones de treball i trànsit
- C Proteccions personals:
 - Ús de casc
 - Ús de guants
 - Ús de guants resistent a l'electrocució
 - Ús de calçat de protecció

8 Instal·lació de bany i lavabo

- A Riscos:
 - Caigudes al mateix nivell
 - Cops i talls
- B Mesures preventives:
 - Neteja de zones de treball i trànsit
 - Manteniment adequats de les eines
- C Proteccions personals:
 - Ús de casc
 - Ús de guants
 - Ús de calçat de protecció

9 Instal·lacions de cuina

- A Riscos:
 - Caigudes al mateix nivell
 - Cops i talls
- B Mesures preventives:
 - Neteja de zones de treball i trànsit
 - Manteniment adequat de les eines
- C Proteccions personals:
 - Ús de casc
 - Ús de guants
 - Ús de calçat de protecció

10 Alicatats i paviments

- A Riscos:
 - Caigudes al mateix nivell
 - Cops i talls
- B Mesures preventives:
 - Bastides adequades
 - Neteja de les zones de treball i trànsit
 - Manteniment adequat de les eines
- C Proteccions personals:
 - Ús de casc
 - Ús de guants
 - Ús de calçat de protecció

11 Pintures i vernissos

- A Riscos:
 - Caigudes al mateix nivell
 - Caigudes a diferent nivell
 - Cops i talls
 - Projecció de cossos estranys als ulls
 - Atmosferes que contenen emanacions perjudicials
- B Mesures preventives:
 - Bastides adequades
 - Neteja de zones de treball i trànsit
 - Manteniment adequat de les eines
 - Ventilació constant
- C Proteccions personals:
 - Ús de casc
 - Ús de guants
 - Ús de calçat de protecció
 - Ús de cinturó de seguretat
 - Ús d'ulleres de protecció contra partícules i gotes
 - Ús de màscares amb filtre específic recanviable

Mesures específiques pels treballs inclosos en l'annex II – RD 1627/1997

12 Construcció de parets de càrrega

- A Riscos:
 - Caigudes al mateix nivell
 - Aixafaments
 - Cops i talls
- B Mesures preventives:
 - Xastides de seguretat
 - Xarxes verticals
 - Xarxes horitzontals
- C Proteccions personals:
 - Ús de casc

- Ús de guants
- Ús de calçat de protecció

13 Arrebossats i enguixats

- A Riscos:
- Caigudes al mateix nivell
 - Cops i talls
- B Mesures preventives:
- Bastides adequades
 - Neteja de les zones de treball i trànsit
 - Manteniment adequat de les eines
- C Proteccions personals:
- Ús de casc
 - Ús de guants
 - Ús de calçat de protecció

14 Rehabilitació i revestiments de façana

- A Riscos:
- Caigudes d'alçada
 - Caigudes al mateix nivell
 - Aixafaments
 - Cops i talls
- B Mesures preventives:
- Bastides de seguretat
- C Proteccions personals:
- Ús de casc
 - Ús de guants
 - Ús de calçat de protecció
 - Ús de cinturó de seguretat

8. Descripció dels principals materials utilitzats

Els principals materials que componen l'execució de les obres són:

- Formigons i morters
- Acer tipus AEH-500 en barres corrugades per a armadures
- Biguetes de formigó pretensat
- Maó calat de 29 x 14 x 5 cm per a tancaments i càrrega
- Placa ondulada de fibrociment
- Fusteria d'alumini lacat

9. Riscos a l'àrea de treball

Els riscos més significatius de l'operari a l'àrea de treball són:

- Caigudes d'alçada
- Caigudes a diferent nivell
- Caigudes al mateix nivell
- Cops i talls

- Aplastaments i aixafaments per elements o maquinària
- Projecció de partícules als ulls
- Inhalació de pols.

10. Prevenció del risc

Proteccions individuals

- Cascos: per a totes les persones que participen a l'obra, incloent-hi visitants
- Guants d'ús general
- Guants de goma
- Botes d'aigua
- Botes de seguretat
- Granotes de treball
- Ulleres contra impactes, pols i gotes
- Protectors auditius
- Mascaretes antipols
- Màscara amb filtre específic recanviable
- Cinturó de seguretat de subjecció
- Roba contra la pluja

Proteccions col·lectives i senyalització

- Senyals de trànsit
- Senyals de seguretat
- Tanques de limitació i protecció

Informació

Tot el personal, a l'inici de l'obra o quan s'hi incorpori, haurà rebut de la seva empresa, la informació dels riscos i de les mesures correctores que farà servir en la realització de les seves tasques.

Formació

Cada empresa ha d'acreditar que el seu personal a l'obra ha rebut formació en matèria de seguretat i salut.

A partir de la tria del personal més qualificat, es designarà qui actuarà com a socorrista a l'obra.

Medicina preventiva i primers auxilis

Es disposarà d'una farmaciola amb el material necessari.

La farmaciola es revisarà mensualment i es reposarà immediatament el material consumit.

S'haurà d'informar en un rètol visible a l'obra de l'emplaçament més proper dels diversos centres mèdics (serveis propis, mútues patronals, mutualitats laborals, ambulatoris, hospitals, etc.) on avisar o, si és el cas, portar el possible accidentat perquè rebi un tractament ràpid i efectiu.

Reconeixement mèdic

Cada contractista acreditarà que el seu personal a l'obra ha passat un reconeixement mèdic, que es repetirà cada any.

11. Prevenció de risc de danys a tercers

Es senyalitzarà, d'acord amb la normativa vigent, l'enllaç de la zona d'obres amb el carrer, i s'adoptaran les mesures de seguretat que cada cas requereixi.

Es senyalitzaran els accessos naturals a l'obra, i es prohibirà el pas a tota persona aliena, col·locant una tanca i les indicacions necessàries.

Es tindrà en compte, principalment:

- La circulació de la maquinària prop de l'obra
- La interferència de feines i operacions
- La circulació dels vehicles prop de l'obra

12. Pla de seguretat

En compliment de l'article 7 del Reial decret 1627/1997, de 24 d'octubre de 1997, cada contractista elaborarà un pla de seguretat y salut i adaptarà aquest estudi bàsic de seguretat i salut als seus mitjans i mètodes d'execució.

Cada pla de seguretat i salut haurà de ser aprovat, abans de l'inici de les obres, pel coordinador en matèria de seguretat i salut en execució d'obra.

Aquest pla de seguretat i salut es farà arribar als interessats, segons estableix el Reial decret 1627/97, amb la finalitat que puguin presentar els suggeriments i les alternatives que els semblin oportuns.

El pla de seguretat i salut, juntament amb l'aprovació del coordinador, l'enviarà el contractista als serveis territorials de Treball de la Generalitat de Lleida amb la comunicació d'obertura de centre de treball, com es preceptiu.

Qualsevol modificació que introdueixi el contractista en el pla de seguretat i salut, de resultes de les alteracions i incidències que puguin produir-se en el decurs de l'execució de l'obra o bé per variacions en el projecte d'execució que ha servit de base per elaborar aquest estudi bàsic de seguretat i salut, requerirà l'aprovació del coordinador.

13. Llibre d'incidències

A l'obra hi haurà un llibre d'incidències, sota control del coordinador de seguretat en fase d'execució, i a disposició de la direcció facultativa, l'autoritat laboral o el representant dels treballadors, els quals podran fer-hi les anotacions que considerin oportunes amb la finalitat de control de compliment.

En cas d'una anotació, el coordinador enviarà una còpia de l'anotació a la Inspecció de treball de Lleida dins del termini de 24 hores.

14. Prescripcions generals de seguretat

Tot el personal, incloent-hi les visites, la direcció facultativa, etc., usará per circular per l'obra el casc de seguretat.

En cas d'algun accident en que es necessiti assistència facultativa, encara que sigui lleu i l'assistència mèdica es redueixi a una primera cura, el responsable de seguretat del contractista realitzarà una investigació tècnica de les causes de tipus humà i de condicions de treball que han possibilitat l'accident.

A més dels tràmits establerts oficialment, l'empresa passarà un informe a la direcció facultativa de l'obra, on s'especificarà:

- Nom de l'accidentat; categoria professional; empresa per a la qual treballa.
- Hora, dia i lloc de l'accident; descripció de l'accident; causes de tipus personal.
- Causes de tipus tècnic; mesures preventives per evitar que es repeteixi.

- Dates límits de realització de les mesures preventives.

Aquest informe es passarà a la direcció facultativa i al coordinador de seguretat en fase d'execució el dia següent al de l'accident com a molt tard.

La direcció facultativa i el coordinador de seguretat podran aprovar l'informe o exigir l'adopció de mesures complementàries no indicades a l'informe.

El compliment de les prescripcions generals de seguretat no va en detriment de la subjecció a les ordenances i reglaments administratius de dret positiu i rang superior, ni eximeix de complir-les.

Cada contractista portarà el control de les revisions de manteniment preventiu i les de manteniment correctiu (avaries i reparacions) de la maquinària d'obra.

En els casos que no hi hagi norma d'homologació oficial, seran de qualitat adequada a les prestacions respectives.

La maquinària de l'obra disposarà de les proteccions i dels resguards originals de fàbrica, o bé les adaptacions millorades amb l'aval d'un tècnic responsable que en garanteixi l'operativitat funcional preventiva.

Tota la maquinària elèctrica que s'usi a l'obra tindrà connectades les carcasses dels motors i els xassís metàl·lics a terra, per la qual cosa s'instal·laran les piquetes de terra necessàries.

Les connexions i les desconexions elèctriques a màquines o instal·lacions les farà sempre l'electricista de l'obra.

Queda expressament prohibit efectuar el manteniment o el greixat de les màquines en funcionament.

15. Condicions dels mitjans de protecció

Tots els equips de protecció individual (EPI) i sistemes de protecció col·lectiva (SPC) tindran fixat un període de vida útil.

Quan, per circumstàncies de treball, es produeixi un deteriorament més ràpid d'una determinada peça o equip, aquesta es reposarà, independentment de la durada prevista o de la data de lliurament.

Aquelles peces que pel seu ús hagin adquirit més joc o toleràncies de les admeses pel fabricant, seran reposades immediatament.

L'ús d'una peça o d'un equip de protecció mai no representarà un risc per si mateix.

16. Equips de Protecció Individual (EPI's)

Cada contractista portarà el control d'entrega dels equips de protecció individual (EPI) de la totalitat del personal que intervé a l'obra.

Es descriu, en aquest apartat, la indumentària per a protecció personal que es fa servir més i amb més freqüència en un centre de treball del ram de la construcció, en funció dels riscos més corrents a què estan exposats els treballadors d'aquest sector.

1 CASC:

El casc ha de ser d'ús personal i obligat en les obres de construcció.

Ha d'estar homologat d'acord amb la norma tècnica reglamentària MT-1, Resolució de la DG de Treball de 14-12-74, BOE núm. 312 de 30-12-74.

Les característiques principals són:

- Classe N: es pot fer servir en treballs amb riscos elèctrics a tensions fins a 1.000V
- Pes: no ha d'ultrapassar els 450 g.

Els que hagin sofert impactes violents o que tinguin més de quatre anys, encara que no hagin estat utilitzats han de ser substituïts per uns altres de nous.

En casos extrems, els podran utilitzar diferents treballadors, sempre que se'n canviïn les peces interiors en contacte amb el cap.

2 CALÇAT DE SEGURETAT:

Atès que els treballadors del ram de la construcció estan sotmesos al risc d'accidents mecànics, i que hi ha la possibilitat de perforació de les soles per claus, és obligat l'ús de calçat de seguretat (botes) homologat d'acord amb la Norma tècnica reglamentària MT-5, Resolució de la DG de Treball de 31-01-80, BOE núm. 37 de 12-02-80.

Les característiques principals són:

- Classe: calçat amb puntera (la plantilla serà opcional en funció del risc de punció plantar).
- Pes: no ha d'ultrapassar els 800 g.

Quan calgui treballar en terrenys humits o es puguin rebre esquitxades d'aigua o de morter, les botes han de ser de goma. Norma tècnica reglamentària MT-27, Resolució de la DG de Treball de 03-12-81, BOE núm. 305 de 22-12-81, classe E.

3 GUANTS:

Per tal d'evitar agressions a les mans dels treballadors (dermatosi, talls, esgarrapades, picadures, etc.), cal fer servir guants. Poden ser de diferents materials, com ara:

- cotó o punt: feines lleugeres
- cuir: manipulació en general
- làtex rugós: manipulació de peces que tallin
- lona: manipulació de fustes

Per a la protecció contra els agressius químics, han d'estar homologats segons la Norma tècnica reglamentària MT-11, Resolució de la DG de Treball de 06-05-77, BOE núm. 158 de 04-07-77.

Per a feines en les quals pugui haver-hi el risc d'electrocució, cal fer servir guants homologats segons la Norma tècnica reglamentària MT-4, Resolució de la DG de Treball de 28-07-75, BOE núm. 211 de 02-11-75.

4 CINTURONS DE SEGURETAT:

Quan es treballa en un lloc alt i hi hagi perill de caigudes eventuais, és preceptiu l'ús de cinturons de seguretat homologats segons la Norma tècnica reglamentària MT-13, Resolució de la DG de Treball de 08-06-77, BOE núm. 210 de 02-09-77.

Les característiques principals són:

- Classe A: cinturó de subjecció. S'ha de fer servir quan el treballador no s'hagi de desplaçar o quan els seus desplaçaments siguin limitats. L'element amarrador ha d'estar sempre tibant per impedir la caiguda lliure.

5 PROTECTORS AUDITIUS:

Quan els treballadors estiguin en un lloc o àrea de treball amb un nivell de soroll superior als 80 dB (A), és obligatori l'ús de protectors auditius, que sempre seran d'ús individual.

Aquests protectors han d'estar homologats d'acord amb la Norma tècnica reglamentària MT-2, Resolució de la DG de Treball de 28-01-75, BOE núm. 209 de 01-09-75.

6 PROTECTORS DE LA VISTA:

Quan els treballadors estiguin exposats a projecció de partícules, pols o fum, esquitxades de líquids i radiacions perilloses o enlluernades, hauran de protegir-se la vista amb ulleres de seguretat i/o pantalles.

Les ulleres i oculars de protecció antiimpactes han d'estar homologats d'acord amb la Norma tècnica reglamentària MT-16, Resolució de la DG de Treball de 14-06-78, BOE núm. 196 de 17-08-78, i MT-17, Resolució de la DG de Treball de 28-06-78, BOE de 09-09-78.

7 ROBA DE TREBALL:

Els treballadors de la construcció han de fer servir roba de treball, preferiblement del tipus granota, facilitada per l'empresa en les condicions fixades en el conveni col·lectiu provincial.

La roba ha de ser de teixit lleuger i flexible, ajustada al cos, sense elements addicionals (bocamànigues, gires, etc.) i fàcil de netejar.

En el cas d'haver de treballar sota la pluja o en condicions d'humitat similars, se'ls entregarà roba impermeable.

17. Sistemes de Proteccions Col·lectives (SPC)

Es descriu en aquest apartat les proteccions de caràcter col·lectiu, que tenen com a funció principal fer de pantalla entre el focus de possible agressió i la persona o objecte a protegir.

1 TANQUES AUTÒNOMES DE LIMITACIÓ I PROTECCIÓ:

Tindran com a mínim 100 cm d'alçària, i seran construïdes a base de tubs metàl·lics. La tanca ha de ser estable i no s'ha de poder moure ni tombar.

2 BARANES:

Les baranes envoltaran els forats verticals amb perill de caigudes de més de 2 metres.

Hauran de tenir la resistència suficient (150 kg/ml) per garantir la retenció de persones o objectes, i una alçària mínima de protecció de 90 cm, llistó intermedi i entornpeu.

3 CABLES DE SUBJECCIÓ DE CINTURÓ DE SEGURETAT (ANCORATGES):

Tindran la resistència suficient per suportar els esforços a què puguin ser sotmesos d'acord amb la seva funció protectora.

4 ESCALES DE MÀ:

Hauran d'anar proveïdes de sabates antilliscants. No es faran servir simultàniament per dues persones. La longitud depassarà en 1 metre el punt superior de desembarcament.

Tindran un ancoratge perfectament resistent a la seva part superior per tal d'evitar moviments.

Tant la pujada com la baixada per l'escala de mà es farà sempre de cara a l'escala.

18. Serveis de prevenció

1 SERVEI TÈCNIC DE SEGURETAT I SALUT:

Tots els contractistes han de tenir assessorament tècnic en seguretat i salut, propi o extern, d'acord amb el Reial decret 39/1997 sobre serveis de prevenció.

2 SERVEI MÈDIC:

Els contractistes d'aquesta obra disposaran d'un servei mèdic d'empresa, propi o mancomunat.

Tot el personal de nou ingrés a la contracta, encara que sigui eventual o autònom, haurà de passar el reconeixement mèdic prelaboral obligat. Són també obligades les revisions mèdiques anuals dels treballadors ja contractats.

19. Comitè de Seguretat i Salut

Es constituirà el Comitè de Seguretat i Salut quan calgui, segons la legislació vigent i allò que disposa el conveni col·lectiu provincial del sector.

Es nomenarà per escrit socorrista el treballador voluntari que tingui capacitat i coneixements acreditats de primers auxilis, amb el vist-i-plau del servei mèdic. És interessant que participi en el Comitè de Seguretat i Salut.

El socorrista revisarà mensualment la farmaciola, i reposarà immediatament el que s'hagi consumit.

20. Instal·lacions de salubritat i confort

Les instal·lacions provisionals d'obra s'adaptaran, pel que fa a elements, dimensions i característiques, al que preveuen a l'especificat els articles 44 de l'Ordenança general de seguretat i higiene, i 335,336 i 337 de l'Ordenança laboral de la construcció, vidre i ceràmica.

21. Condicions econòmiques

El control econòmic de les partides que integren el pressupost de l'estudi bàsic de seguretat i salut que siguin abonables al contractista principal, serà idèntic al que s'apliqui a l'estat d'amidaments del projecte d'execució.

22. Compliment del RD 1627/1997 per part del promotor: coordinador de seguretat i avís previ

El promotor ha de designar un coordinador de seguretat en la fase d'execució de les obres per a que assumeixi les funcions que es defineixen en el RD 1627/1997,

El promotor ha d'efectuar un avís als Serveis Territorials de treball de la Generalitat de Lleida, abans de l'inici de les obres.

L'avís previ és redactarà d'acord amb el disposat en l'annex III del RD 1627/1997, de data 24-10-97.

23. Legislació específica de Seguretat i Salut en la construcció

- Reglamento de seguridad e higiene en el trabajo. Orden de 31 de enero de 1940, del Ministerio de Trabajo (BOE núm. 34, 03/02/1940) Reglament derogat, excepte el Cap. VII. "Andamios", per l'"Ordenanza general de seguridad e higiene en el trabajo" (Orden de 9 de marzo de 1971).
- Reglamento de seguridad e higiene en el trabajo. Orden de 20 de mayo de 1952, del Ministerio de Trabajo (BOE núm. 167, 15/06/1952)
* Modificación del artículo 115. Orden de 10 de diciembre de 1953 (BOE núm. 356, 22/12/1953)

- Ordenanza de trabajo para las industrias de la construcción, vidrio y cerámica. Orden de 28 de agosto de 1970, del Ministerio de Trabajo (BOE núms. 213 al 216, 05, 07-09/09/1970) (C.E. - BOE núm. 249, 17/10/1970)
* Modificación de la Ordenanza. Orden de 27 de julio de 1973 (BOE núm. 182, 31/07/1973)
- Ordenanza general de seguridad e higiene en el trabajo. Orden de 9 de marzo de 1971, del Ministerio de Trabajo (BOE núms. 64 y 65, 16 y 17/03/1971) (C.E. - BOE núm. 82, 06/03/1971)
- Reglamento de aparatos elevadores para obras. Orden de 23 de mayo de 1977, del Ministerio de Industria (BOE núm. 141, 14/06/1977) (C.E. - BOE núm. 170, 18/07/1977)
* Modificación artículo 65. Orden de 7 de marzo de 1981 (BOE núm. 63, 14/03/1981)
- Reglamento de explosivos. Decreto 2114/1978, de 2 de marzo, de la Presidencia del Gobierno (BOE núm. 214, 07/09/1978)
* Modificación. Real Decreto 829/1980, de 18 de abril (BOE núm. 109, 06/05/1980)
- Modificación de la instrucción técnica complementaria 10.3.01 "Explosivos Voladuras Especiales" del capítulo X "Explosivos" del Reglamento General de Normas Básicas de Seguridad Minera. Orden de 29 de julio de 1994, del Ministerio de Industria y Energía (BOE núm. 195, 16/08/1994) (C.E. - BOE núm. 260, 31/10/1994)
- Reglamento de seguridad en las máquinas. Real Decreto 1495/1986, de 26 de mayo, de la Presidencia del Gobierno (BOE núm. 173, 21/07/1986) (C.E. - BOE núm. 238, 04/10/1986)
* Modificación. Real Decreto 590/1989, de 19 de mayo, del Ministerio de Relaciones con las Cortes y de la Secretaría del Gobierno (BOE núm. 132, 03/06/1989)
- * Instrucción técnica complementaria ITC-MSG-SM1. Orden de 8 de abril de 1991, del Ministerio de Relaciones con las Cortes y de la Secretaría del Gobierno (BOE núm. 87, 11/04/1991)
- * Modificación. Real Decreto 830/1991, de 24 de mayo, del Ministerio de Relaciones con las Cortes y de la Secretaría del Gobierno (BOE núm. 130, 31/05/1991)
- Infracciones y sanciones en el orden social. Ley 8/1988, de 7 de abril, de la Jefatura del Estado (BOE núm. 91, 15/04/1988)
- Disposiciones de aplicación de la Directiva del Consejo 84-528-CEE sobre aparatos elevadores y de manejo mecánico. Real Decreto 474/1988, de 30 de marzo, del Ministerio de Industria y Energía (BOE núm. 121, 20/05/1988)
- ITC-MIE-AEM2 "Grúas desmontables para obras". Orden de 28 de junio de 1988, del Ministerio de Industria y Energía (BOE núm. 162, 07/07/1988) (C.E. - BOE núm. 239, 05/10/1988)
* Modificación. Orden de 16 de abril de 1990 (BOE núm. 98, 24/04/1990) (C.E. BOE núm 115, 14/05/1990)
- Se aprueba la Instrucción Técnica Complementaria ITC-MIE-AEM4 del Reglamento de Aparatos de Elevación y Manutención, referente a "grúas móviles autopropulsadas usadas". Real Decreto 2370/1996, de 18 de noviembre, del Ministerio de Industria y Energía (BOE núm. 24/12/1996)
- Disposiciones de aplicación de la Directiva del Consejo 89-392-CEE, relativa a la aproximación de las legislaciones de los Estados miembros sobre máquinas. Real Decreto 1435/1992, de 27 de noviembre, del Ministerio de Relaciones con las Cortes y de la Secretaría del Gobierno (BOE núm. 297, 11/12/1995)
* Modificación. Real Decreto 56/1995, de 20 de enero (BOE núm. 33, 08/02/1995)
* Relación de normas armonizadas en el ámbito del Real Decreto. Resolución de 1 de junio de 1996, del Ministerio de Industria y Energía (BOE núm. 155, 27/06/1996)

- Regulación de las condiciones para la comercialización y libre circulación intracomunitaria de los equipos de protección individual. Real Decreto 1407/1992, de 20 de noviembre, del Ministerio de Relaciones con las Cortes y de la Secretaría del Gobierno (BOE núm. 311, 28/12/1992) (C.E. - BOE núm. 42, 24/02/1993)
* Modificación. Real Decreto 159/1995, de 3 de febrero, del Ministerio de la Presidencia (BOE núm. 57, 08/03/1995) (C.E. - BOE núm. 57, 08/03/1995)
- Reglamento sobre trabajos con riesgo de amianto. Orden de 31 de octubre de 1984, del Ministerio de Trabajo (BOE núm. 267, 07/11/1984) (C.E. - BOE núm. 280, 22/11/1984)
* Normas complementarias. Orden de 7 de enero de 1987 (BOE núm. 13, 15/01/1987)
* Prevención y reducción de la contaminación del medio ambiente producida por el amianto. Real Decreto 108/1991, de 1 de febrero, del Ministerio de Relaciones con las Cortes y de la Secretaría del Gobierno (BOE núm. 32, 06/02/1991) (C.E. - BOE núm. 43, 19/02/1991)
- Modificación de los artículos 2, 3 y 13 de la Orden de 31 de octubre de 1984 por la que se aprueba el Reglamento sobre trabajos con riesgo de amianto y el artículo 2 de la Orden de 7 de enero de 1987 por la que se establecen normas complementarias al citado reglamento. Orden de 26 de julio de 1993, del Ministerio de Trabajo y seguridad Social (BOE núm. 186, 05/08/1993)
- S'estableix un certificat sobre compliment de les distàncies reglamentàries d'obres i construccions a línies elèctriques. Resolució de 4 de novembre de 1988, del Departament d'Indústria i Energia (DOGC núm. 1075, 30/11/1988)
- Se establecen los requisitos y datos de las comunicaciones de apertura previa o reanudación de actividades de empresas y centros de trabajo. Orden de 6 de mayo de 1988, del Ministerio de Trabajo y Seguridad Social (BOE núm. 117, 16/05/1988)
- Protección de los trabajadores frente a los riesgos derivados de la exposición al ruido durante el trabajo. Real Decreto 1316/1989, de 27 de octubre, del Ministerio de Relaciones con las Cortes y de la Secretaría del Gobierno (BOE núm. 263, 02/11/1989) (C.E. - BOE núm. 295, 09/12/1989 y núm. 126, 26/05/1990)
- Texto Refundido de la Ley del Estatuto de los Trabajadores. Real Decreto-Legislativo 1/1995, de 24 de marzo, del Ministerio de Trabajo y Seguridad Social (BOE 29/03/1995)
- Prevención de riesgos laborales. Ley 31/1995, de 10 de noviembre de la Jefatura del Estado (BOE núm. 269, 10/11/1995)
- Se aprueba el Reglamento de los Servicios de Prevención. Real Decreto 39/1997, de 17 de enero, del Ministerio de Trabajo y Asuntos Sociales (BOE núm. 27, 31/01/1996)
- Disposiciones mínimas en materia de señalización de seguridad y salud en el trabajo. Real Decreto 485/1997, de 14 de abril, del Ministerio de Trabajo y Asuntos Sociales (BOE núm. 97, 23/04/1997)
- Disposiciones mínimas de seguridad y salud relativas a la manipulación manual de cargas que entrañe riesgos, en particular dorsolumbares, para los trabajadores. Real Decreto 487/1997, de 14 de abril, del Ministerio de Trabajo y Asuntos Sociales (BOE núm. 97, 23/04/1997)
- Disposiciones mínimas de seguridad y salud en los lugares de trabajo. Real Decreto 486/1997, de 14 de abril, del Ministerio de Trabajo y Asuntos Sociales (BOE núm. 97, 23/04/1997)
- Protección de los trabajadores contra los riesgos relacionados con la exposición a agentes cancerígenos durante el trabajo. Real Decreto 665/1997, de 12 de mayo, del Ministerio de la Presidencia (BOE núm. 124, 24/05/1997)

- Disposiciones mínimas de seguridad y salud relativas a la utilización por los trabajadores de equipos de protección individual. Real Decreto 773/1997, de 30 de mayo, del Ministerio de la Presidencia (BOE núm. 140, 12/06/1997)
- Se establecen las disposiciones mínimas de seguridad y salud para la utilización por los trabajadores de los equipos de trabajo. Real Decreto 1215/1997, de 18 de julio, del Ministerio de la Presidencia (BOE núm. 188, 07/08/1997)
- Se aprueban las disposiciones mínimas destinadas a proteger la seguridad y la salud de los trabajadores en las actividades mineras. Real Decreto 1389/1997, de 5 de septiembre, del Ministerio de Industria y Energía (BOE núm. 240, 07/10/1997)
- Se establecen disposiciones mínimas de seguridad y de salud en las obras de construcción. Real Decreto 1627/1997, de 24 de octubre, del Ministerio de la Presidencia (BOE núm. 256, 25/10/1997)
- S'aprova el model del Llibre d'incidències en obres de construcció. Ordre de 12 de gener de 1998, del Departament de Treball (DOGC núm. 2565, 27/01/1998)
- Convenio colectivo general del sector de la construcción. Resolución de 4-5-1992 de la Dirección General de Trabajo (BOE núm.121, 20/05/1992)
- Conveni col·lectiu provincial de la construcció.

Lleida, Maig de 2026

EMPRESA MUNICIPAL D'AGENDA URBANA SL

Anna Hernandez Cusido

Arquitecta Tècnica