



Informe tècnic sobre la concessió d'ocupació de terrenys de domini públic maritimoterrestre per a la realització de les obres del passeig marítim de la platja Llarga, al terme municipal de Roda de Berà

Per Ordre Ministerial de 23 de setembre de 1996, s'atorga a la Generalitat de Catalunya la concessió d'ocupació de terrenys de domini públic maritimoterrestre per a la realització de les obres del passeig marítim de la platja Llarga, al terme municipal de Roda de Berà, per un termini de 20 anys. La concessió es notifica el 21 d'octubre de 1996 i finalitza el 22 d'octubre de 2016 (exp. núm. CON2010-02022-T).

De conformitat amb l'article 147 del Reglament general de costes, el 13 de setembre de 2023, el Servei del Litoral sol·licita al Servei Provincial de Costes a Tarragona l'emissió de l'informe sobre el manteniment o aixecament de les instal·lacions en domini públic maritimoterrestre.

El 13 de febrer de 2024, té entrada al Servei del Litoral l'informe de la Direcció General de la Costa i el Mar, emès l'1 de febrer de 2024, on es resol:

El levantamiento y retirada de las obras e instalaciones de la concesión otorgada por Orden Ministerial de 23 de septiembre de 1999 al Departament de Política Territorial i Obres Públiques de la Generalitat de Catalunya, para ocupar terrenos de dominio público marítimo terrestre para la realización de las obras comprendidas en el "Proyecto de paseo marítimo de la Playa Larga en el término de Roda de Bará (El Tarragonés)", suscrito en Barcelona en abril de 1992, en el término municipal de Roda de Bará (Tarragona).

Les instal·lacions a aixecar són aquelles descrites a la condició particular 2a del Plec de Condicions Particulars i Prescripcions (PCPP) de l'Ordre Ministerial de 23 de setembre de 1996. Aquesta Condició estableix que:

2ª Las obras se realizarán con arreglo al "Proyecto de Paseo Marítimo de la Playa Larga en el término municipal de Roda de Bará (El Tarragonés)", suscrito en Barcelona en abril de 1992 por la empresa Proiz, S.A., sustituyendo el plano nº 6 por el plano de planta general modificado de junio de 1996, remitido por la Generalidad de Cataluña el 8 de julio de 1996 (condición 3ª del PCG).

Revisat el Projecte autoritzat, es constata que les instal·lacions objecte del projecte corresponen a les descrites a l'article 1 del Plec de Condicions Facultatives del Projecte:

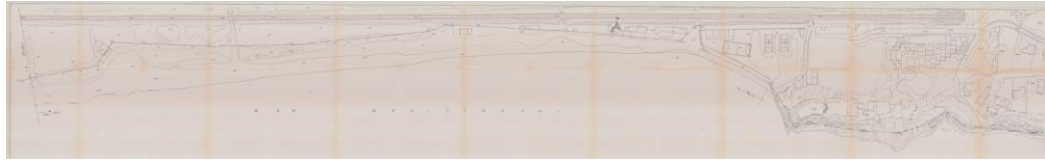
El present projecte té per objecte la realització de les obres que es descriuen a continuació i que es representen als plànols adjunts, subjectant-se l'execució al que disposen les condicions del present Plec i a les instruccions que dicti l'Enginyer Director de les obres per resoldre de la manera més adient, aquelles dificultats de detall que puguin presentar-se.

Consisteix en la construcció del passeig marítim de la Platja Llarga al T.m. de Roda de Barà (El Tarragonès).

Es projecta un passeig marítim de mil setanta metres (1.070,00 m) comprès entre el terme municipal de Creixell i la fita M-3 [actual M-74] de la Z.M.T. i un accés rodat per serveis entre el municipi de Creixell i la fita M-13 [actual M-68] de la Z.M.T.

El passeig té una amplada de sis metres (6,00 m) i l'accés rodat té una amplada de sis metres (6,00 m) des del seu començament fins a la fita M-5 [fita eliminada, ubicada entre les actuals fites

M-71 i M-72, més al sud] de la Z.M.T. i de quatre metres (4,00 m) des de la fita M-5 de la Z.M.T fins al final del Projecte.

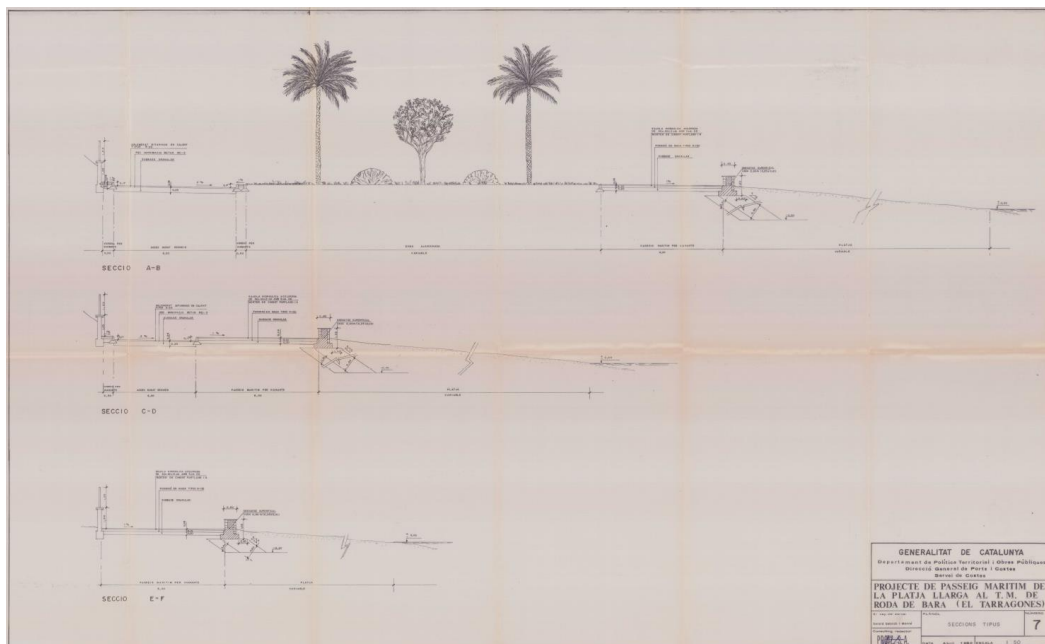


Plànol núm. 5 del Projecte (estat actual)



Plànol núm. 6 del Projecte (proposta modificada al juny de 1996)

El passeig per vianants i accés rodat estan delimitats al seu costat mar per un muret d'obra de fàbrica i al seu costat terra per un muret de blocs tipus THORO amb tanca metàl·lica. La secció així descrita figura detallada al full número set (7) dels Plànols.



Plànol núm. 7 del Projecte (secció constructiva).

El paviment adoptat a les voreres consisteix en rajoles hidràuliques acolorades de quaranta per quaranta per cinc centímetres (40 x 40 x 5 cm), assentades damunt d'una capa de formigó tipus H-150 de deu centímetres (10 cm) d'espessor a través d'un morter de ciment Portland 1:4 de tres centímetres (3 cm) d'espessor, i el paviment adoptat a l'accés rodat per serveis consisteix en sis centímetres (6 cm) d'espessor d'aglomerat bituminós en calent tipus S-20, estès i compactat damunt d'un rec d'imprimació amb betum MC-0.

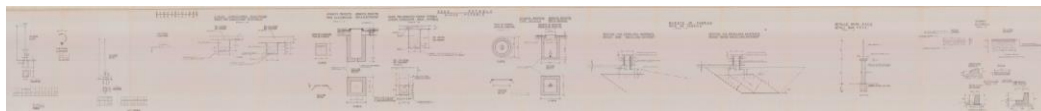
Prèvia a la construcció i pavimentació del passeig marítim i accés rodat per serveis es realitzarà l'explanació i el rasanteig dels mateixos i s'estendran i compactaran vint centímetres (20 cm) de subbase granular al passeig i vint-i-cinc centímetres (25 cm) de subbase granular a l'accés rodat.

Delimitant la platja es construeix un muret de fàbrica seguint el traçat del passeig marítim.

El muret és de formigó en massa tipus H-200 amb una base de vuitanta-cinc per vint-i-quatre centímetres (85 x 24 cm) i un alçat de 2 elements de cinquanta per vint i trenta per cinquanta centímetres (50 x 20 i 30 x 50 cm) respectivament.

El muret recolza en un mantó d'escullera de pes superior a mil (1.000) kg i talús 3:2 el qual recolza també un altre mantó d'escullera de pes superior a cinquanta (50) kg i igual talús.

El detall del muret figura al full número tretze (13) dels plànols.



Plànol núm. 13 del Projecte (detalls constructius).

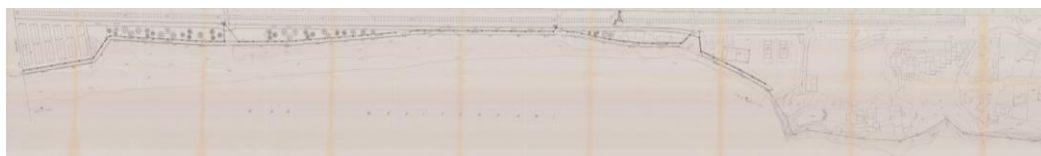
El muret es revesteix amb aplacat de pedra natural calcària de set centímetres (7 cm) d'espessor sobre una capa de morter de tres centímetres (3 cm) i es remata en la seva coronació amb una imposta de pedra calcària de seixanta per vuit centímetres (60 x 8 cm).

Delimitant els F.F.C.C. es construeix un muret de bloc tipus THORO o semblant de vint centímetres (20 cm) d'espessor i un metre i trenta centímetres (1,30 m) d'alçada, rematat amb una imposta de pedra calcària de quaranta per vuit centímetres (40 x 8 cm) i amb una tanca metàl·lica d'un metre (1,00 m) d'alçada.

Es dona accés a la platja a través de vint-i-cinc escales.

Es delimiten les zones enjardinades i accés rodat serveis amb les corresponents vorades tipus jardí i tipus T-3.

L'enllumenat públic es preveu mitjançant fanals de quatre metres i cinquanta centímetres (4,50 m) d'alçada amb lluminàries tipus globus, per a llàntia de cent vint-i-cinc wats (125 W) de V.M.C.C., tal com es grafia al full número deu (10) dels plànols.



Plànol núm. 10 del Projecte (detalls constructius).

Els cables elèctrics de 0,6/1 kv s'emplaçaran al terreny protegit adientment amb formigó en zones de calçada.

Els fanals d'enllumenat seran galvanitzats. Les característiques hi figuren definides al full número tretze (13) dels plànols així com llur lluminària.

Es completa la instal·lació amb dos (2) quadres de comandaments d'enllumenat i dues (2) arquetes de registre.



Es projecta la instal·lació d'aigua per rec i dutxes mitjançant canonada d'una i mitja, dues i tres polzades (1,5", 2" i 3") de diàmetre interior i deu (10) atmosferes de pressió, la qual serà tipus saiplèn. A les zones de calçada es disposarà una protecció formada per un tub de formigó centrifugat de trenta centímetres (30 cm) de diàmetre embotit en una secció de formigó en massa tipus H-150 de cinquanta per cinquanta centímetres (50 x 50 cm).

Es disposen dues (2) arquetes de registre per a vàlvula i escomesa, set (7) arquetes de registre per a vàlvula, onze (11) boques de rec, nou (9) vàlvules i dues (2) escomeses.

Donada la dificultat d'evacuació d'aigües pluvials, aquesta es realitza mitjançant drenatges superficials al muret de fàbrica del costat platja cada dos metres (2,00 m) i de vint-i-cinc per dotze centímetres (25 x 12 cm).

Es disposa d'una plantació de palmeres tipus Phoenix Candiensis de quatre metres (4,00 m) d'alçada de tronc a les zones enjardinades i amb un total de quaranta (40) unitats.

Es completa amb la plantació de gespa i plantes crepitoses a cinc mil vuit-cents vint-i-cinc-metres quadrats (5.825,00 m²) de zones enjardinades amb l'aportació de terra vegetal.

Es col·locaran bancs al costat terra del passeig per vianants tipus "BU" Escofet o semblant en nombre de vint-i-nou (29) unitats.

S'instal·laran nou (9) dutxes.

L'article 2 del Plec de Condicions Facultatives del Projecte estableix que:

L'article anterior té simplement un caràcter identificatori i enumeratiu i és destinat, essencialment a facilitar la interpretació dels Plànols. Al que es representi detalladament a aquests, a les Cubicacions i a les disposicions que dicti l'Enginyer Director de l'obra durant l'execució d'aquesta, inspirada en l'esperit d'aquest projecte, hauran d'ajustar-se les obres del mateix.

L'article 3 del Plec de Condicions Facultatives del Projecte estableix que:

S'entendran per obres no previstes aquelles que no han sigut objecte de descripció als articles anteriors i el pressupost de les quals no s'acompanyi a l'actual.

En principi, aquestes obres se subjectaran a les condicions d'aquest Plec, no obstant si per la seva naturalesa especial fos necessari la introducció d'algun preu que no figuri a aquest Projecte o condicions que no estiguin previstes a aquest Plec, es justificaran al Plec de Condicions i Quadres de Preus que, als projectes que es redactin, hauran d'acompanyar.

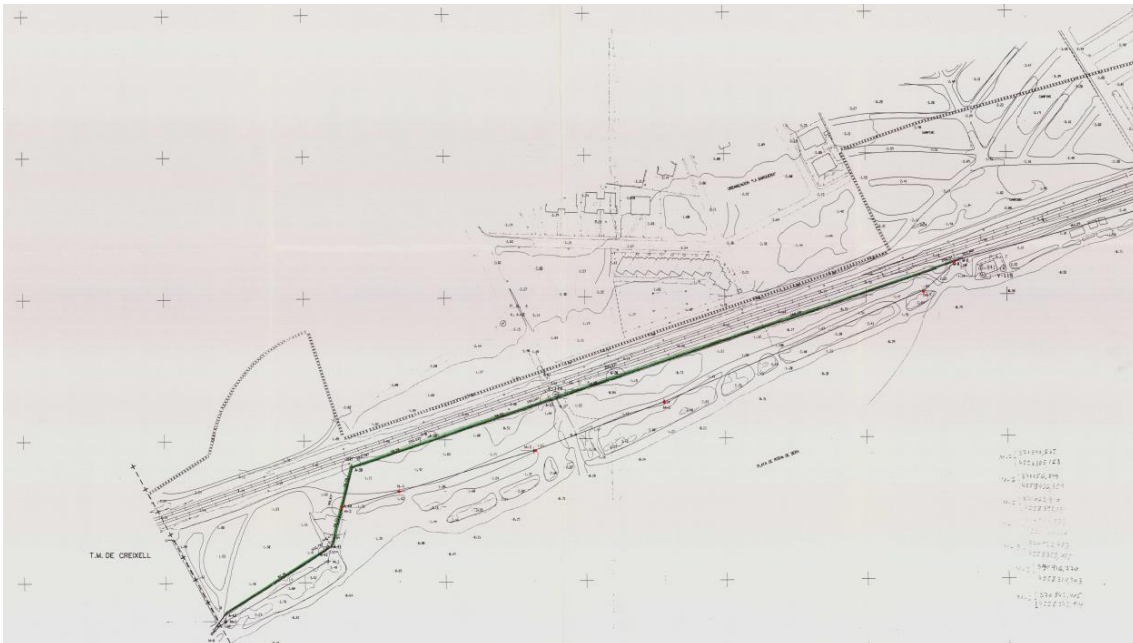
En cas d'executar obres sense prèvia redacció d'un nou Projecte i de que es presentin unitats no incloses als Quadres de Preus del Projecte es fixaran contradictòriament.

Per tot això, s'entén que les obres atorgades en concessió ocupen aproximadament uns 20.619 m², dels quals 11.365 m² són terrenys de domini públic maritimoterrestre.



Ocupació actual del passeig marítim objecte de la concessió, amb l'actual línia d'atermenament, aprovat per Ordre Ministerial de 28 d'abril de 1997.

Mencionar que l'atermenament de la zona va ser modificat per la Ordre Ministerial de 28 d'abril de 1997. Concretament, el tram afectat per la modificació correspon al tram inicial del passeig, des del límit municipal amb Creixell fins la fita M-9, actual fita M-68. Aquest canvi va suposar un augment dels terrenys de domini públic maritimoterrestre, al incorporar els terrenys de rereduna entre les vies del tren i l'anterior límit del DPMT.



Modificació del atermenament, aprovada per Ordre Ministerial de 28 d'abril de 1997 (en verd). En vermell, fites de l'atermenament anterior, aprovat per Ordre Ministerial de 18 d'abril de 1969.



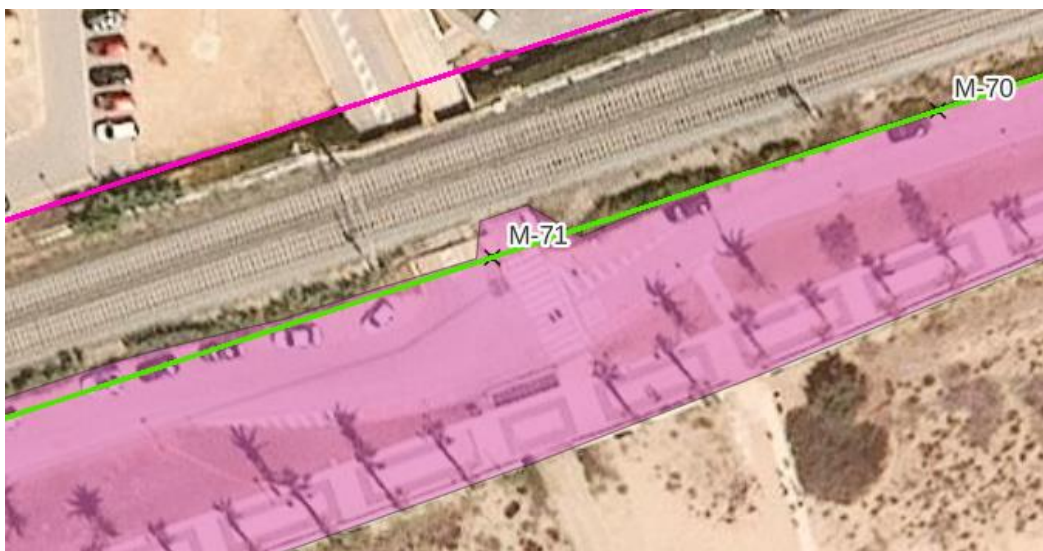
Les obres construïdes en l'actualitat s'ajusten al projecte autoritzat amb les següents modificacions:

- Les escales d'accés a la platja han estat modificades. De les 25 escales projectades se'n conserven 9, de les quals, 4 han vist augmentada la seva superfície.

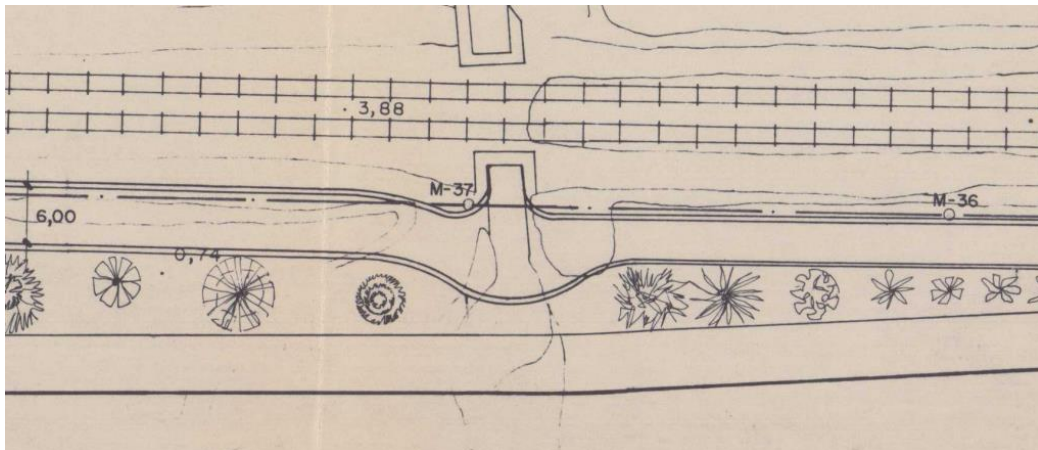


Accessos a la platja. En blau un exemple d'accés original, en rosa, un exemple d'accés modificat (augment de superfície).

- El pas vehicular inferior a la fita M-71 ha estat ampliat amb un nou pas vehicular inferior i el traçat del vial rodat ha estat lleugerament alterat per facilitar-hi l'accés.



Accés actual al vial rodat, ampliat per incorporar un nou pas vehicular a desnivell.

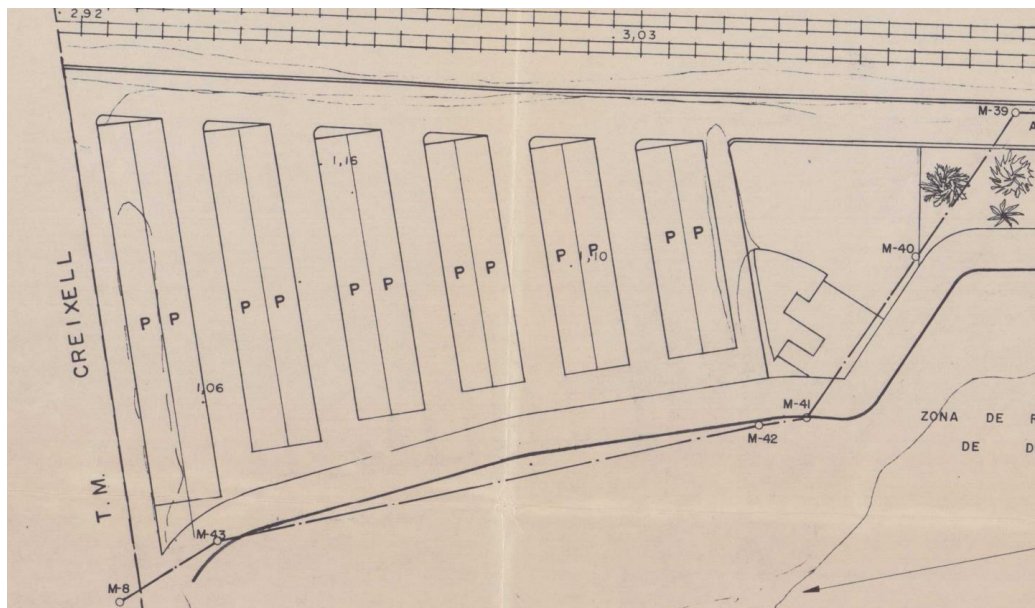


Accés al vial rodat, segons Projecte.

- La zona d'aparcament que limita amb el municipi de Creixell presenta una distribució diferent a l'autoritzada. Addicionalment, en aquesta zona s'ha construït un pas de vianants inferior amb rampes per accedir a la zona d'aparcament que hi ha a l'altre costat de les vies del tren.



Distribució actual de l'aparcament, segons ortofoto del ICGC de 2023.



Distribució de l'aparcament segons Projecte.

Als arxius del Servei del Litoral no consta que aquestes modificacions hagin estat autoritzades.

D'acord amb el Catàleg de Platges de Catalunya aprovat per Resolució de 3 de novembre de 2016 de la Direcció General d'Ordenació del Territori i Urbanisme, de conformitat amb la disposició transitòria vint-i-quatrena del Reglament general de costes, el tram de la platja afectat està qualificat d'urbà en la seva totalitat. A data de l'últim vol de l'ICGC (2023), el tram de platja entre les fites M-61 i M-63 tenia una amplada inferior a 5 m (només escullera); el tram de platja entre les fites M-63 i M-69 tenia una amplada inferior a 20 m; entre les fites M-69 i M-70, tenia una amplada d'entre 20 i 40 m; i entre les fites M-70 i M-77 tenia una amplada d'entre 40 i 70 m.



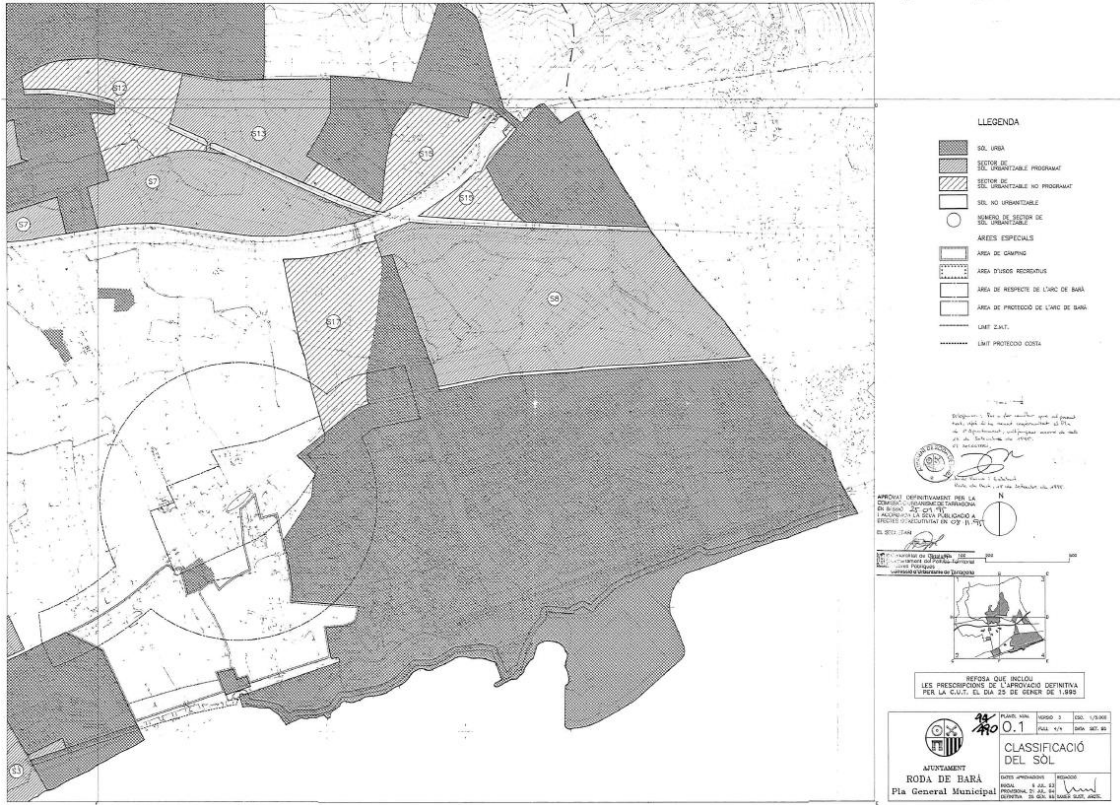
Amplada de la platja segons la ortofoto provisional per l'últim vol (2023) de l'Institut Cartogràfic i Geològic de Catalunya.

A la data de publicació de la Llei 22/1988, de 28 de juliol, de costes, el planejament urbanístic vigent a l'àmbit de la concessió eren les Normes Subsidiàries de Planejament, aprovades definitivament per la Comissió d'Urbanisme de Tarragona el 5 de febrer de 1986. Segons la documentació de les Normes Subsidiàries a les que s'ha tingut accés, el passeig marítim llinda o està classificat com a sòl urbà entre les fites M-61 i M-66 i les fites M-69 i M-73; llinda o està classificat com a sòl apte per urbanitzar (sòl urbanitzable programat) entre les fites M-73 i M-0; i amb sòl no urbanitzable entre les fites M-66 i M-69.



Normes Subsidiàries de Planejament de Roda de Berà, aprovades definitivament el 5 de febrer de 1986.

Aquesta classificació del sòl es manté en l'instrument urbanístic vigent, el Pla d'Ordenació Urbanística Municipal (POUM) de Roda de Berà, aprovat definitivament per la Comissió d'Urbanisme de Tarragona el 21 de gener de 1995.



Pla d'Ordenació Urbanística Municipal (POUM) de Roda de Berà, aprovat definitivament el 21 de gener de 1995



Classificació del sòl del Pla d'Ordenació Urbanística Municipal (POUM) de Roda de Berà amb les línies d'atermenament vigents.



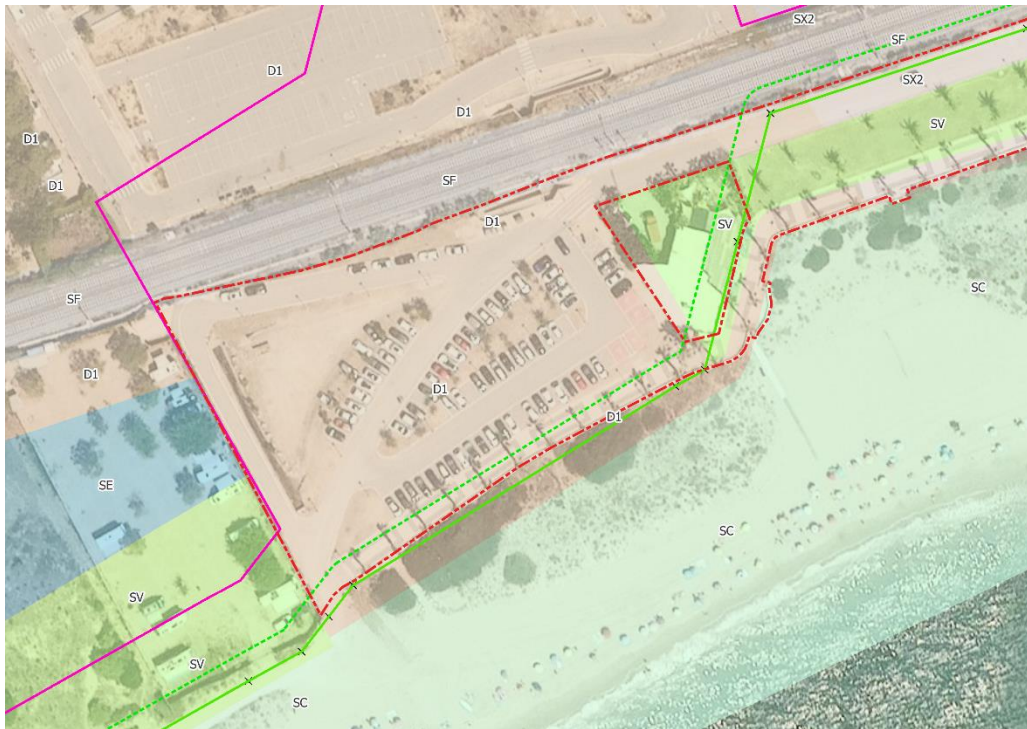
Aquest instrument urbanístic assigna diferents qualificacions del sòl als terrenys en zona de protecció ocupats pel projecte.



Qualificació del sòl del Pla d'Ordenació Urbanística Municipal (POUM) de Roda de Berà amb les línies d'atermenament vigents.



- La zona de l'aparcament està qualificada com a **D1 – Desenvolupament per a ús d'habitatge**. Aquesta parcel·la està registrada al Cadastre municipal com a sòl urbà sense edificació (referència 1084606CF7508S0001QE).

Mencionar que la **parcel·la annexa**, amb una edificació prèvia a la construcció del passeig marítim (i per tant, no part de la concessió) està qualificada com a **SV – Espais lliures públics** i registrada al Cadastre municipal com a sòl urbà amb ús d'hostaleria (referència 1084605CF7508S0001GE).

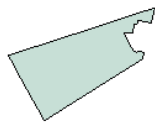


Qualificació del sòl del Pla d'Ordenació Urbanística Municipal (POUM) de Roda de Berà de la zona d'aparcament.

DATOS DESCRIPTIVOS DEL INMUEBLE




Referència catastral	1084606CF7508S0001QE  
Localización	PS MARITIM 9 Suelo 43883 RODA DE BERA (ZONA COSTERA) (TARRAGONA)
Clase	Urbano
Uso principal	Suelo sin edif.

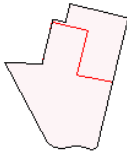
PARCELA CATASTRAL



Localización	PS MARITIM 9 RODA DE BERA (ZONA COSTERA) (TARRAGONA)
Superficie gràfica	5.001 m ²

Fitxa del Cadastre municipal per la parcel·la de la zona d'aparcament.

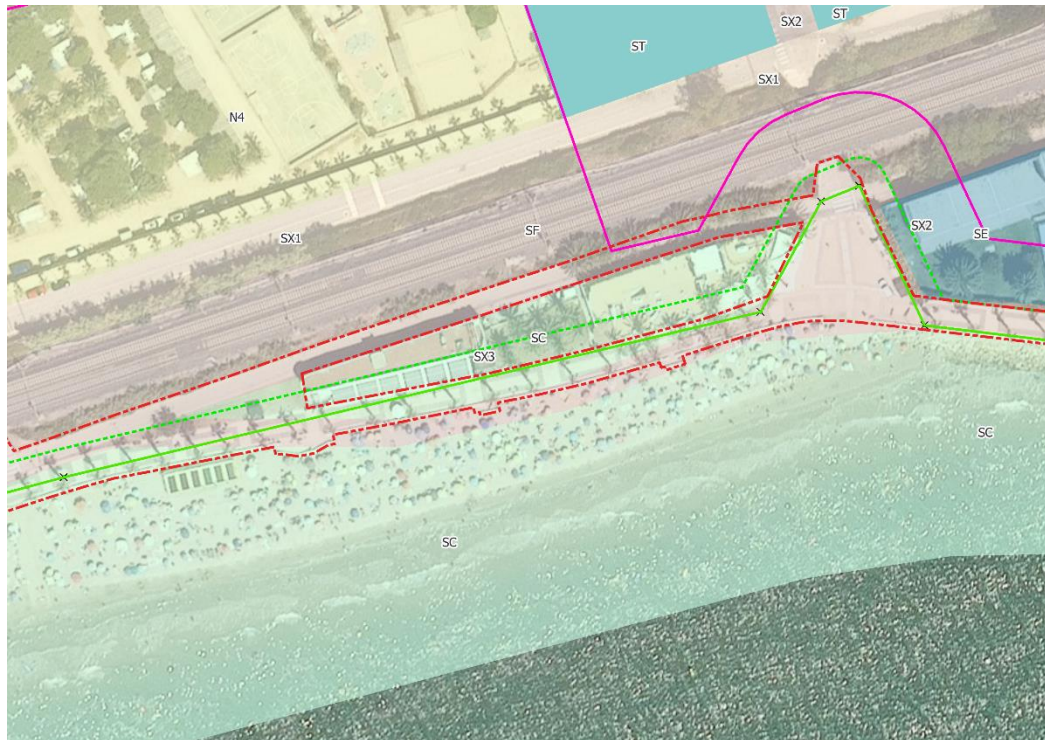
DATOS DESCRIPTIVOS DEL INMUEBLE	
Referencia catastral	1084605CF7508S0001GE  
Localización	PS MARITIM 7 43883 RODA DE BERA (ZONA COSTERA) (TARRAGONA)
Clase	Urbano
Uso principal	Ocio,Hostelería
Superficie construida 	303 m ²
Año construcción	1997

PARCELA CATASTRAL		
	Parcela construida sin división horizontal	
	Localización	PS MARITIM 7 RODA DE BERA (ZONA COSTERA) (TARRAGONA)
	Superficie gráfica	354 m ²

CONSTRUCCIÓN						
Uso principal	Escalera	Planta	Puerta	Superficie m ²	Tipo Reforma	Fecha Reforma
HOTELERO	1	00	01	303		



Fitxa del Cadastre municipal per la parcel·la annexa a la zona d'aparcament.

- El **passeig** està qualificat com a **SX3 – Altre viari en sòl no urbanitzable** en tota la seva extensió, exceptuant l'àrea d'aparcament analitzada al punt anterior.
- La zona d'edificacions al tram est del passeig està qualificada com a **SC – Sistema costaner**. Aquesta zona està integrada per quatre parcel·les. La primera, inclosa a l'àmbit de la concessió, està registrada al Cadastre municipal com a sòl rústic amb ús agrari (referència 43133A001000640000GG); la segona està registrada al Cadastre municipal com a sòl urbà amb ús d'hostaleria (referència 001900700CF75G0001YD); la tercera està registrada al Cadastre municipal com a sòl rústic amb ús agrari (referència 43133A001000650000GQ); i la quarta està registrada al Cadastre municipal com a sòl urbà amb ús d'hostaleria i altres usos (referència 1685401CF7518N0001BX).




Qualificació del sòl del Pla d'Ordenació Urbanística Municipal (POUM) de Roda de Berà del tram est del passeig.

DATOS DESCRIPTIVOS DEL INMUEBLE

Referència catastral	43133A001000640000GG  
Localització	Polígono 1 Parcela 64 AL LADO CTRA CADIZ BARCELONA. RODA DE BERA (TARRAGONA)
Clase	Rústico
Uso principal	Agrario

PARCELA CATASTRAL

	Localització	Polígono 1 Parcela 64 AL LADO CTRA CADIZ BARCELONA. RODA DE BERA (TARRAGONA)
	Superfície gràfica	167 m ²


CULTIVO

Subparcela	Cultivo/Aprovechamiento	Intensidad Productiva	Superficie m ²
0	I- Improductivo	00	167

Fitxa del Cadastre municipal per la primera parcel·la del tram est del passeig.


DATOS DESCRIPTIVOS DEL INMUEBLE	
Referencia catastral	001900700CF75G0001YD  
Localización	ER CAMPING BARA 43883 RODA DE BERA (TARRAGONA)
Clase	Urbano
Uso principal	Ocio,Hostelería
Superficie construida 	405 m ²
Año construcción	1980

PARCELA CATASTRAL	
Parcela construida sin división horizontal	
Localización	ER CAMPING BARA RODA DE BERA (TARRAGONA)
Superficie gráfica	503 m ²

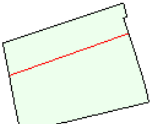


CONSTRUCCIÓN						
Uso principal	Escalera	Planta	Puerta	Superficie m ²	Tipo Reforma	Fecha Reforma
OCIO HOSTEL.		00	01	405		

Fitxa del Cadastre municipal per la segona parcel·la del tram est del passeig.

DATOS DESCRIPTIVOS DEL INMUEBLE	
Referencia catastral	43133A001000650000GQ  
Localización	Polígono 1 Parcela 65 AL LADO CTRA CADIZ BARCELONA. RODA DE BERA (TARRAGONA)
Clase	Rústico
Uso principal	Agrario

PARCELA CATASTRAL	
Localización	Polígono 1 Parcela 65 AL LADO CTRA CADIZ BARCELONA. RODA DE BERA (TARRAGONA)
Superficie gráfica	311 m ²





CULTIVO			
Subparcela	Cultivo/Aprovechamiento	Intensidad Productiva	Superficie m ²
a	I- Improductivo	00	211
b	MT Matorral	00	100

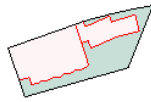
Fitxa del Cadastre municipal per la tercera parcel·la del tram est del passeig.



DATOS DESCRIPTIVOS DEL INMUEBLE

Referencia catastral	1685401CF7518N0001BX  
Localización	PS MARITIM 1 43883 RODA DE BERA (ZONA COSTERA) (TARRAGONA)
Clase	Urbano
Uso principal	Ocio,Hostelería
Superficie construida 	537 m ²
Año construcción	1970

PARCELA CATASTRAL



Parcela construida sin división horizontal

Localización	PS MARITIM 1 RODA DE BERA (ZONA COSTERA) (TARRAGONA)
Superficie gráfica	822 m ²

CONSTRUCCIÓN

Uso principal	Escalera	Planta	Puerta	Superficie m ²	Tipo Reforma	Fecha Reforma
OCIO HOSTEL.	1	00	01	455		
OTROS USOS	1	00	02	82		

Fitxa del Cadastre municipal per la quarta parcel·la del tram est del passeig.

Javier Domínguez Ventura
Arquitecte del Servei del Litoral
Signat electrònicament