



PROJECTE D'OBRA SIMPLIFICAT

REFORMA EN L'EDIFICI DE MERCOLLEIDA PER LA MILLORA DE LES DEPENDÈNCIES DE RECURSOS HUMANS I EAIAI

EMPLAÇAMENT: Avinguda de Tortosa,2 – Edifici Mercolleida

LLEIDA, FEBRER 2026

**ÍNDEX**

MEMÒRIA TÈCNICA	4
1. DADES GENERALS	5
1.1 Contingut de la memòria	5
1.2 Identificació i agents del projecte d'obra simplificat	5
2. MEMÒRIA DESCRIPTIVA	6
2.1 Objecte del projecte d'obra simplificat	6
2.2 Emplaçament	6
2.3 Normativa	7
2.4 Condicions de l'emplaçament i de l'entorn físic	8
2.5 Revisió de preus	8
2.6 Pressupost de les obres	8
2.7 Termini de garantia	8
2.8 Compliment de la gestió de residus	8
2.9 Compliment de les normatives de prevenció de riscos laborals	8
2.10 Conclusions	8
ESTUDI BÀSIC DE SEGURETAT I SALUT	9
1. Identificació de les obres	10
2. Objecte	10
3. Promotor - Propietari	10
4. Autor de l'Estudi Bàsic de Seguretat i Salut	11
5. Dades del projecte d'obra simplificat	11
5.1 Autor del projecte d'obra simplificat	11
5.2 Coordinador de Seguretat durant l'elaboració de la projecte d'obra simplificat	11
5.3 Tipologia de l'obra	11
5.4 Pressupost d'execució material del projecte d'obra simplificat	11
5.5 Pressupost d'execució per a la seguretat i salut	11
5.6 Termini d'execució	11
5.7 Introducció: Compliment del RD 1627/97 de 24 d'octubre sobre disposicions mínimes de seguretat i salut a les obres de construcció	12
6. Principis generals aplicables durant l'execució de l'obra	13
7. Identificació dels riscos	14
7.1 Mitjans i maquinaria	15
7.2 Treballs previs	15


Ajuntament de Lleida
Projecte d'obra simplificat: Reforma en l'edifici de Mercolleida per la millora de les dependències

7.3	Enderrocs.....	16
7.4	Ram de paleta.....	16
7.5	Instal·lacions.....	17
8.	Relació no exhaustiva dels treballs que impliquen riscos especials (Annex II del RD 1627/1997).....	17
9.	Mesures de prevenció i protecció.....	18
9.1	Mesures de protecció col·lectiva.....	18
9.2	Mesures de protecció individual.....	19
9.3	Mesures de protecció a tercers.....	19
9.4	Primers auxilis.....	20
10.	Normativa aplicable.....	20
	PLÀNOLS.....	24
	PRESSUPOST.....	33
1.	PRESSUPOST DETALLAT.....	34
2.	RESUM DEL PRESSUPOST.....	43



MEMÒRIA TÈCNICA



1. DADES GENERALS

1.1 Contingut de la memòria

Aquest projecte d'obra simplificat fa referència a les obres per la "Reforma en l'edifici de Mercolleida per la millora de les dependències de recursos humans i EAIA".

En base als criteris i estudis de l'Ajuntament de Lleida, s'ha redactat el present projecte d'obra simplificat i l'Estudi bàsic de Seguretat i Salut.

L'objecte d'aquesta memòria és descriure els treballs a desenvolupar, enumerar els conceptes que han sigut objecte d'estudi i definir condicions, necessitats i directrius i criteris tècnics generals per desenvolupar els treballs per la "Reforma en l'edifici de Mercolleida per la millora de les dependències de recursos humans i EAIA".

1.2 Identificació i agents del projecte d'obra simplificat

Agents del projecte d'obra simplificat:

Títol del projecte d'obra simplificat:	Reforma en l'edifici de Mercolleida per la millora de les dependències de recursos humans i Eaia		
Emplaçament:	Diversos edificis municipals: Auditori Enric Granados, Centre d'Art La Panera, Pavelló Barris Nord, Pavelló de Pardiniyes, Pavelló de Cappont i altres		

Promotor:

Departament	MERCOLLEIDA	NIF	A-25009622
Adreça	Avinguda de Tortosa	núm.	2
Municipi	Lleida	Codi Postal	25005

Projectista:

SERVEIS TÈCNICS MUNICIPALS. Ajuntament de Lleida

Enginyer Industrial: Víctor Lacasa Mesa

Núm. Funcionari: 4388

2. MEMÒRIA DESCRIPTIVA

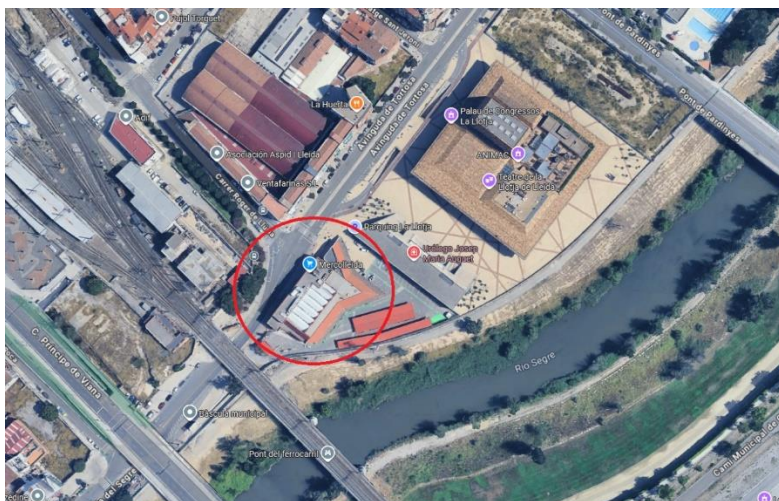
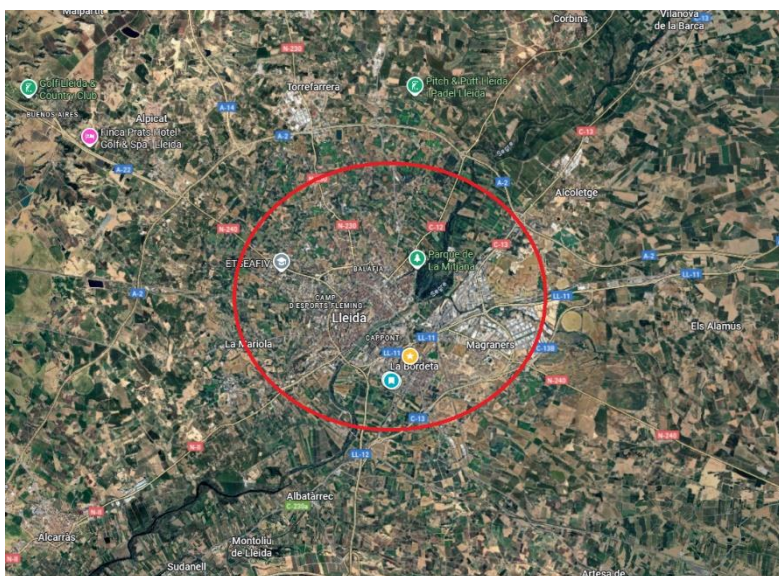
2.1 Objecte del projecte d'obra simplificat

L'objecte del present projecte d'obra és la realització de diferents actuacions en els espais de l'edifici de Mercolleida per adequar-los a les noves necessitats d'espais que es requereixen. Les principals actuacions seran les següents:

- Enderroc d'alguns envans existents
- Renovació de lavabos i office
- Realització de noves divisòries interiors, principalment amb mampares d'alumini
- Instal·lació de nous punts de treball informàtics (endolls més punts de dades)

2.2 Emplaçament

La ubicació dels edificis esmentats en l'apartat anterior es mostra en el següent croquis d'emplaçament, concretament es troba en l'Avinguda de Tortosa número 2 del municipi de Lleida:





2.3 Normativa

- Llei 38/1999, de 5 de novembre, d'Ordenació de l'Edificació.
- Reial Decret 314/2006, de 17 de març, pel que s'aprova el Codi Tècnic de la Edificació, així com tots els seus Documents Bàsics.
- Reial Decret 842/2002, de 2 d'agost, pel que s'aprova el Reglament Electrotècnic per Baixa Tensió (REBT) i les seves Instruccions Tècniques Complementàries (ITC-BT)
- Reial Decret 1027/2007, de 20 de juliol, pel que s'aprova el Reglament d'Instal·lacions Tèrmiques en els Edificis (RITE), i les seves posteriors modificacions.
- Reial Decret 178/2021, de 23 de març, pel que es modifica el Reial Decret 1027/2007, de 20, de juliol, pel que s'aprova el Reglament d'Instal·lacions Tèrmiques en els Edificis (RITE)
- Reial Decret 314/2006, de 17 de març, pel que s'aprova el Codi Tècnic de la Edificació.
- Real Decreto-Ley 14/2022, de 1 de agosto, de medidas de sostenibilidad económica en el ámbito del transporte, en materia de becas y ayudas de estudio, así com de medidas de ahorro, eficiencia energética y de reducción de la dependencia energética del gas natural
- Reial Decret 919/2006, de 29 de juliol, pel que s'aprova el reglament tècnic de distribució i utilització de combustibles gasosos i les seves instruccions tècniques complementaries.
- Reial Decret 390/20021, d'1 de juny, pel que s'aprova el procediment bàsic per la certificació energètica dels edificis.
- Reial Decret 1955/2000, d'1 de desembre, pel qual es regulen les activitats de transport, distribució, comercialització, subministrament i procediments d'autorització d'instal·lacions d'energia elèctrica
- Ley 31/1995, de 8 de noviembre, de Prevención de Riesgos Laborales.
- Real Decreto 1627/1997 de 24 de octubre de 1.997, sobre Disposiciones mínimas de seguridad y salud en las obras.
- Real Decreto 614/2001, de 8 de junio, sobre disposiciones mínima para la protección de la salud y Seguridad de los trabajadores frente al riesgo eléctrico.
- Real Decreto 486/1997 de 14 de abril de 1997, sobre Disposiciones mínimas de seguridad y salud en los lugares de trabajo.
- Real Decreto 485/1997 de 14 de abril de 1997, sobre Disposiciones mínimas en materia de señalización de seguridad y salud en el trabajo.
- Real Decreto 1215/1997 de 18 de julio de 1997, sobre Disposiciones mínimas de seguridad y salud para la utilización por los trabajadores de los equipos de trabajo.
- Real Decreto 773/1997 de 30 de mayo de 1997, sobre Disposiciones mínimas de seguridad y salud relativas a la utilización por los trabajadores de equipos de protección individual.
- Altres Reglaments, Reials Decrets, normes UNE o altres normes que puguin estar relacionades amb les activitats realitzades en el present projecte d'obra simplificat



2.4 Condicions de l'emplaçament i de l'entorn físic

Tots els edificis es troben al municipi de Lleida, dins del nucli del nucli urbà. Els carrers estan urbanitzats i els edificis disposen de tots els serveis necessaris. També disposen de tots els serveis urbanístics existents a la població, concretament, d'escomesa d'aigua corrent, energia elèctrica, xarxa de clavegueram, telefonia, etc.

2.5 Revisió de preus

Donada que la durada prevista de les obres és inferior a un any, no es requereix fórmula de revisió de preus. Els preus del pressupost s'ajusten als preus de mercat per a aquets tipus d'obra.

2.6 Pressupost de les obres

El pressupost de contracte ascendeix a la quantitat de 144.883,61 €, iva inclòs

2.7 Termini de garantia

La garantia serà de 12 mesos a partir de la recepció de l'obra, durant els quals anirà a compte del contractista la conservació i reparació de totes les obres contractades, amb especial atenció a la seva política d'empresa i utilitzant en les reparacions els materials que disposi la Direcció Tècnica, d'acord amb les seves instruccions.

2.8 Compliment de la gestió de residus

Tots els residus generats a l'obra seran carregats i transportats per al seu tractament a abocador autoritzat amb el procediment documental corresponent de l'Agència de Residus de Catalunya.

2.9 Compliment de les normatives de prevenció de riscos laborals

L'adjudicatari serà el responsable d'aplicar totes les normatives de prevenció de riscos laborals, per tal de garantir la seguretat dels treballadors que realitzaran les tasques i de les persones que puguin intercedir amb els treballs.

2.10 Conclusions

En aquest document es justifica l'acompliment de la normativa vigent en la "Reforma en l'edifici de Mercolleida per la millora de les dependències de recursos humans i EAIA" anteriorment descrits en aquest projecte d'obra simplificat.



ESTUDI BÀSIC DE SEGURETAT I SALUT



1. Identificació de les obres

Les obres objecte d'aquest estudi bàsic de seguretat i salut són la "Reforma en l'edifici de Mercolleida per la millora de les dependències de recursos humans i EAIA"

2. Objecte

El present E.B.S.S. té com a objectiu establir les bases tècniques, per fixar els paràmetres de la prevenció de riscos professionals durant la realització dels treballs d'execució de les obres del projecte d'obra simplificat objecte d'aquest estudi, així com complir amb les obligacions que es desprenen de la Llei 31 / 1995 i del RD 1627 / 1997, amb la finalitat de facilitar el control i el seguiment dels compromisos adquirits al respecte per part del/s Contractista/es.

En el present Estudi bàsic de Seguretat i Salut s'ha dut a terme un estudi aprofundit dels riscos inherents a l'execució de l'obra i de les mesures preventives i cautelars consegüents per garantir la seguretat de les persones en l'execució de les obres en compliment del que determina la Llei 3/2007 del 4 de juliol de l'obra pública en el seu article 18.3.h).

D'aquesta manera, s'integra en el projecte d'obra simplificat, les premisses bàsiques per a les quals el/s Contractista/es constructor/s pugui/n preveure i planificar, els recursos tècnics i humans necessaris per a l'acompliment de les obligacions preventives en aquest centre de treball, de conformitat al seu Pla d'Acció Preventiva propi d'empresa, la seva organització funcional i els mitjans a utilitzar, havent de quedar tot allò recollit al Pla de Seguretat i Salut, que haurà/n de presentar-se al Coordinador de Seguretat i Salut en fase d'Execució, amb antelació a l'inici de les obres, per a la seva aprovació i l'inici dels tràmits de Declaració d'Obertura davant l'Autoritat Laboral.

En cas de què sigui necessari implementar mesures de seguretat no previstes en el present Estudi, a petició expressa del coordinador de seguretat i salut en fase d'execució de l'obra, el contractista elaborarà el corresponent annex al Pla de Seguretat i Salut de l'obra que desenvoluparà i determinarà les mesures de seguretat a dur a terme amb la memòria, plec de condicions, amidaments, preus i pressupost que li siguin d'aplicació si n'és el cas.

Pressupost Seguretat i Salut: Els costos de la Seguretat estan inclosos dins dels preus unitaris de les partides d'obra a executar.

3. Promotor - Propietari

Promotor: Ajuntament de Lleida

NIF: P-2515100B

Adreça: Plaça Paeria,11. 25002 Lleida

**4. Autor de l'Estudi Bàsic de Seguretat i Salut**

Víctor Lacasa Mesa

Enginyer Industrial, Serveis Tècnics Municipals

Núm. funcionari: 4388

5. Dades del projecte d'obra simplificat***5.1 Autor del projecte d'obra simplificat***

Víctor Lacasa Mesa

Enginyer Industrial, Serveis Tècnics Municipals

Núm. funcionari: 4388

5.2 Coordinador de Seguretat durant l'elaboració de la projecte d'obra simplificat

Víctor Lacasa Mesa

Enginyer Industrial, Serveis Tècnics Municipals

Núm. funcionari: 4388

5.3 Tipologia de l'obra

L'obra objecte d'aquest E.B.S.S. és la "Reforma en l'edifici de Mercolleida per la millora de les dependències de recursos humans i EAIA".

5.4 Pressupost d'execució material del projecte d'obra simplificat

El Pressupost d'Execució Material (PEM) estimat de referència per aquest projecte d'obra simplificat, és de 144.883,61 € iva inclòs.

5.5 Pressupost d'execució per a la seguretat i salut

Els costos de la Seguretat i Salut es troben inclosos en les pròpies partides d'execució material.

5.6 Termini d'execució

El termini estimat de duració dels treballs d'execució de l'obra és de 1,5 mesos.



5.7 Introducció: Compliment del RD 1627/97 de 24 d'octubre sobre disposicions mínimes de seguretat i salut a les obres de construcció

Aquest Estudi Bàsic de Seguretat i Salut estableix, durant l'execució d'aquesta obra, les previsions respecte a la prevenció de riscos d'accidents i malalties professionals, així com informació útil per efectuar en el seu dia, en les degudes condicions de seguretat i salut, els previsibles treballs posteriors de manteniment.

Servirà per donar unes directrius bàsiques a l'empresa constructora per dur a terme les seves obligacions en el terreny de la prevenció de riscos professionals, facilitant el seu desenvolupament, d'acord amb el Reial Decret 1627/1997 de 24 d'octubre, pel qual s'estableixen disposicions mínimes de seguretat i de salut a les obres de construcció.

En base a l'art. 7è, i en aplicació d'aquest Estudi Bàsic de Seguretat i Salut, el contractista ha d'elaborar un Pla de Seguretat i Salut en el treball en el qual s'analitzin, estudiïn, desenvolupin i complementin les previsions contingudes en el present document.

El Pla de Seguretat i Salut haurà de ser aprovat abans de l'inici de l'obra pel Coordinador de Seguretat i Salut durant l'execució de l'obra o, quan no n'hi hagi, per la Direcció Facultativa. En cas d'obres de les Administracions Públiques s'haurà de sotmetre a l'aprovació d'aquesta Administració.

Es recorda l'obligatorietat de què a cada centre de treball hi hagi un Llibre d'Incidències pel seguiment del Pla. Les anotacions fetes al Llibre d'Incidències hauran de posar-se en coneixement de la Inspecció de Treball i Seguretat Social, en el termini de 24 hores, quan es produeixin repeticions de la incidència.

Segons l'art. 15è del Reial Decret, els contractistes i sots-contractistes hauran de garantir que els treballadors rebin la informació adequada de totes les mesures de seguretat i salut a l'obra.

La comunicació d'obertura del centre de treball a l'autoritat laboral competent haurà d'incloure el Pla de Seguretat i Salut, s'haurà de fer prèviament a l'inici d'obra i la presentaran únicament els empresaris que tinguin la consideració de contractistes.

El Coordinador de Seguretat i Salut durant l'execució de l'obra o qualsevol integrant de la Direcció Facultativa, en cas d'apreciar un risc greu imminent per a la seguretat dels treballadors, podrà aturar l'obra parcialment o totalment, comunicant-lo a la Inspecció de Treball i Seguretat Social, al contractista, sots-contractistes i representants dels treballadors.

Les responsabilitats dels coordinadors, de la Direcció Facultativa i del promotor no eximiran de les seves responsabilitats als contractistes i als sots-contractistes (art. 11è).

6. Principis generals aplicables durant l'execució de l'obra

L'article 10 del RD 1627/1997 estableix que s'aplicaran els principis d'acció preventiva recollits en l'art. 15è de la "Ley de Prevención de Riesgos Laborales (Ley 31/1995, de 8 de noviembre)" durant l'execució de l'obra i en particular en les següents activitats:

- El manteniment de l'obra en bon estat d'ordre i neteja.
- L'elecció de l'emplaçament dels llocs i àrees de treball, tenint en compte les seves condicions d'accés i la determinació de les vies o zones de desplaçament o circulació.
- La manipulació dels diferents materials i la utilització dels mitjans auxiliars.
- El manteniment, el control previ a la posada en servei i el control periòdic de les Instal·lacions i dispositius necessaris per a l'execució de l'obra, amb objecte de corregir els defectes que poguessin afectar a la seguretat i salut dels treballadors.
- La delimitació i condicionament de les zones d'emmagatzematge i dipòsit dels diferents materials, en particular si es tracta de matèries i substàncies perilloses.
- La recollida dels materials perillosos utilitzats.
- L'emmagatzematge i l'eliminació o evacuació de residus i runes.
- L'adaptació en funció de l'evolució de l'obra del període de temps efectiu que s'haurà de dedicar a les diferents feines o fases del treball.
- La cooperació entre els contractistes, sots-contractistes i treballadors autònoms.
- Les interaccions i incompatibilitats amb qualsevol altre tipus de feina o activitat que es realitzi a l'obra o prop de l'obra.

Els principis d'acció preventiva establerts a l'article 15è de la Llei 31/95 són els següents:

L'empresari aplicarà les mesures que integren el deure general de prevenció, d'acord amb els següents principis generals:

- Evitar riscos.
- Avaluar els riscos que no es puguin evitar.
- Combatre els riscos a l'origen.
- Adaptar el treball a la persona, en particular amb el que respecta a la concepció dels llocs de treball, l'elecció dels equips i els mètodes de treball i de producció, per tal de reduir el treball monòton i repetitiu i reduir els efectes del mateix a la salut.
- Tenir en compte l'evolució de la tècnica.



- Substituir allò que és perillós per allò que tingui poc o cap perill.
- Planificar la prevenció, buscant un conjunt coherent que integri la tècnica, l'organització del treball, les condicions de treball, les relacions socials i la influència dels factors ambientals en el treball.
- Adoptar mesures que posin per davant la protecció col·lectiva a la individual.
- Donar les degudes instruccions als treballadors.
- L'empresari tindrà en consideració les capacitats professionals dels treballadors en matèria de seguretat i salut en el moment d'encomanar les feines.
- L'empresari adoptarà les mesures necessàries per garantir que només els treballadors que hagin rebut informació suficient i adequada puguin accedir a les zones de risc greu i específic.
- L'efectivitat de les mesures preventives haurà de preveure les distraccions i imprudències no temeràries que pogués cometre el treballador. Per a la seva aplicació es tindran en compte els riscos addicionals que poguessin implicar determinades mesures preventives, que només podran adoptar-se quan la magnitud dels esmentats riscos sigui substancialment inferior a les dels que es pretén controlar i no existeixin alternatives més segures.

Podran concertar operacions d'assegurances que tinguin com a finalitat garantir com a àmbit de cobertura la previsió de riscos derivats del treball, l'empresa respecte dels seus treballadors, els treballadors autònoms respecte d'ells mateixos i les societats cooperatives respecte els socis, l'activitat dels quals consisteixi en la prestació del seu treball personal.

7. Identificació dels riscos

Sense perjudici de les disposicions mínimes de Seguretat i Salut aplicables a l'obra establertes a l'annex IV del Reial Decret 1627/1997 de 24 d'octubre, s'enumeren a continuació els riscos particulars de diferents treballs d'obra, tot i considerant que alguns d'ells es poden donar durant tot el procés d'execució de l'obra o bé ser aplicables a d'altres feines.

S'haurà de tenir especial cura en els riscos més usuals a les obres, com ara són, caigudes, talls, cremades, erosions i cops, havent-se d'adoptar en cada moment la postura més adient pel treball que es realitzi.

A més, s'ha de tenir en compte les possibles repercussions a les estructures d'edificació veïnes i tenir cura en minimitzar en tot moment el risc d'incendi.

Tanmateix, els riscos relacionats s'hauran de tenir en compte pels previsibles treballs posteriors (reparació, manteniment...).



7.1 Mitjans i maquinaria

- Atropellaments, topades amb altres vehicles, atrapades.
- Interferències amb Instal·lacions de subministrament públic (aigua, llum, gas...).
- Desplom i/o caiguda de maquinària d'obra (sitges, grues...).
- Riscos derivats del funcionament de grues.
- Caiguda de la càrrega transportada.
- Generació excessiva de pols o emanació de gasos tòxics.
- Caigudes des de punts alts i/o des d'elements provisionals d'accés (escales, plataformes).
- Cops i ensopegades.
- Caiguda de materials, rebots.
- Ambient excessivament sorollós.
- Contactes elèctrics directes o indirectes.
- Accidents derivats de condicions atmosfèriques.

7.2 Treballs previs

- Interferències amb Instal·lacions de subministrament públic (aigua, llum, gas...).
- Caigudes des de punts alts i/o des d'elements provisionals d'accés (escales, plataformes).
- Cops i ensopegades.
- Caiguda de materials, rebots.
- Sobre esforços per postures incorrectes.
- Bolcada de piles de materials.
- Riscos derivats de l'emmagatzematge de materials (temperatura, humitat, reaccions químiques).



7.3 Enderrocs

- Interferències amb Instal·lacions de subministrament públic (aigua, llum, gas...).
- Generació excessiva de pols o emanació de gasos tòxics.
- Projecció de partícules durant els treballs.
- Caigudes des de punts alts i/o des d'elements provisionals d'accés (escales, plataformes).
- Contactes amb materials agressius.
- Talls i punxades.
- Cops i ensopegades.
- Caiguda de materials, rebots.
- Ambient excessivament sorollós.
- Fallida de l'estructura.
- Sobre esforços per postures incorrectes.
- Acumulació i baixada de runes.

7.4 Ram de paleta

- Generació excessiva de pols o emanació de gasos tòxics.
- Projecció de partícules durant els treballs.
- Caigudes des de punts alts i/o des d'elements provisionals d'accés (escales, plataformes).
- Contactes amb materials agressius.
- Talls i punxades.
- Cops i ensopegades.
- Caiguda de materials, rebots.
- Ambient excessivament sorollós.
- Sobre esforços per postures incorrectes.
- Bolcada de piles de material.
- Riscos derivats de l'emmagatzematge de materials (temperatura, humitat, reaccions químiques).

7.5 Instal·lacions

- Interferències amb Instal·lacions de subministrament públic (aigua, llum, gas...).
- Caigudes des de punts alts i/o des d'elements provisionals d'accés (escales, plataformes).
- Talls i punxades.
- Cops i ensopegades.
- Caiguda de materials, rebots.
- Emanacions de gasos en obertures de pous morts.
- Contactes elèctrics directes o indirectes.
- Sobre-esforços per postures incorrectes.
- Caigudes de pals i antenes.

8. Relació no exhaustiva dels treballs que impliquen riscos especials (Annex II del RD 1627/1997)

- Treballs amb riscos especialment greus de sepultament, enfonsament o caiguda d'altura, per les particulars característiques de l'activitat desenvolupada, els procediments aplicats o l'entorn del lloc de treball.
- Treballs en els quals l'exposició a agents químics o biològics suposi un risc d'especial gravetat, o pels quals la vigilància específica de la salut dels treballadors sigui legalment exigible.
- Treballs amb exposició a radiacions ionitzants pels quals la normativa específica obligui a la delimitació de zones controlades o vigilades.
- Treballs en la proximitat de línies elèctriques d'alta tensió.
- Treballs que exposin a risc d'ofegament per immersió.
- Obres d'excavació de túnels, pous i altres treballs que suposin moviments de terres subterranis.
- Treballs realitzats en immersió amb equip subaquàtic.
- Treballs realitzats en cambres d'aire comprimit.
- Treballs que impliquin l'ús d'explosius.
- Treballs que requereixin muntar o desmuntar elements prefabricats pesats.



9. Mesures de prevenció i protecció

Com a criteri general primaran les proteccions col·lectives en front de les individuals. A més, s'hauran de mantenir en bon estat de conservació els medis auxiliars, la maquinària i les eines de treball. D'altra banda els medis de protecció hauran d'estar homologats segons la normativa vigent. Tanmateix, les mesures relacionades s'hauran de tenir en compte pe als previsibles treballs posteriors (reparació, manteniment...).

9.1 Mesures de protecció col·lectiva

- Organització i planificació dels treballs per evitar interferències entre les diferents feines i circulacions dins l'obra.
- Senyalització de les zones de perill.
- Preveure el sistema de circulació de vehicles i la seva senyalització, tant a l'interior de l'obra com en relació amb els vials exteriors.
- Deixar una zona lliure a l'entorn de la zona excavada pel pas de maquinària.
- Immobilització de camions mitjançant falques i/o topalls durant les tasques de càrrega i descàrrega.
- Respectar les distàncies de seguretat amb les Instal·lacions existents.
- Els elements de les Instal·lacions han d'estar amb les seves proteccions aïllants.
- Fonamentació correcta de la maquinària d'obra.
- Muntatge de grues fet per una empresa especialitzada, amb revisions periòdiques, control de la càrrega màxima, delimitació del radi d'acció, frenada, blocatge, etc.
- Revisió periòdica i manteniment de maquinària i equips d'obra.
- Sistema de rec que impedeixi l'emissió de pols en gran quantitat.
- Comprovació de l'adequació de les solucions d'execució a l'estat real dels elements (subsòl, edificacions veïnes).
- Comprovació d'apuntaments, condicions d'estrebats i pantalles de protecció de rases.
- Utilització de paviments antilliscants.
- Col·locació de baranes de protecció en llocs amb perill de caiguda.
- Col·locació de xarxes en forats horitzontals.
- Protecció de forats i façanes per evitar la caiguda d'objectes (xarxes, lones).
- Ús de canalitzacions d'evacuació de runes, correctament instal·lades.
- Ús d'escales de mà, plataformes de treball i bastides.



- Col·locació de plataformes de recepció de materials en plantes altes.
- En treballs amb risc elèctric, treballar sense tensió, prevenir realimentacions, verificar l'absència de tensió, posada a terra i curtcircuit i senyalització de la zona de treball (seguir les cinc regles d'or dels treballs elèctrics).

9.2 Mesures de protecció individual

- Utilització de caretes i ulleres homologades contra la pols i/o projecció de partícules.
- Utilització de calçat de seguretat.
- Utilització de casc homologat.
- A totes les zones elevades on no hi hagi sistemes fixes de protecció caldrà establir punts d'ancoratge segurs per poder subjectar-hi el cinturó de seguretat homologat, la utilització del qual serà obligatòria.
- Utilització de guants homologats per evitar el contacte directe amb materials agressius i minimitzar el risc de talls i punxades.
- Utilització de protectors auditius homologats en ambients excessivament sorollosos.
- Utilització de mandils.
- Sistemes de subjecció permanent i de vigilància per més d'un operari en els treballs amb perill d'intoxicació. Utilització d'equips de subministrament d'aire.
- En treballs amb risc elèctric, treballar sense tensió, prevenir realimentacions, verificar l'absència de tensió, posada a terra i curtcircuit i senyalització de la zona de treball (seguir les cinc regles d'or dels treballs elèctrics).

9.3 Mesures de protecció a tercers

- Tancament, senyalització i enllumenat de l'obra. Cas que el tancament envaeixi la calçada s'ha de preveure un passadís protegit pel pas de vianants. El tancament ha d'impedir que persones alienes a l'obra puguin entrar.
- Preveure el sistema de circulació de vehicles tant a l'interior de l'obra com en relació amb els vials exteriors.
- Immobilització de camions mitjançant falques i/o topalls durant les tasques de càrrega i descàrrega.
- Comprovació de l'adequació de les solucions d'execució a l'estat real dels elements (subsòl, edificacions veïnes).
- Protecció de forats i façanes per evitar la caiguda d'objectes (xarxes, lones).
- Senyalitzar les zones de treball en la via pública

9.4 Primers auxilis

Es disposarà d'una farmaciola amb el contingut de material especificat a la normativa vigent.

S'informarà a l'inici de l'obra, de la situació dels diferents centres mèdics als quals s'hauran de trasllada els accidentats. És convenient disposar a l'obra i en lloc ben visible, d'una llista amb els telèfons adreces dels centres assignats per a urgències, ambulàncies, taxis, etc. per garantir el ràpid trasllat dels possibles accidentats.

10. Normativa aplicable

- Directives comunitàries relatives a la seguretat de les màquines, transposicions i dates d'entrada en vigor

Sobre comercialització i/o posada en servei en la Unió Europea

Directiva fonamental

Directiva del Consell 89/392/CEE, de 14/06/89, relativa a l'aproximació de les legislacions dels Estats membres sobre màquines (D.O.C.E. Núm. L 183, de 29/6/89), modificada per les Directives del Consell 91/368/CEE, de 20/6/91 (D.O.C.E. Núm. L 198, de 22/7/91), 93/44/CEE, de 14/6/93 (D.O.C.E. Núm. L 175, de 19/7/93) i 93/68/CEE, de 22/7/93 (D.O.C.E. Núm. L 220, de 30/8/93). Aquestes 4 directives s'han codificat en un sol text mitjançant la Directiva 98/37/CE (D.O.C.E. Núm. L 207, de 23/7/98).

Transposada pel Reial Decret 1435/1992, de 27 de novembre (B.O.E. d'11/12/92), modificat pel Reial Decret 56/1995, de 20 de gener (B.O.E. de 8/2/95).

Entrada en vigor del R.D. 1435/1992: l'1/1/93, amb període transitori fins l'1/1/95.

Entrada en vigor del R.D. 56/1995: el 9/2/95.

Excepcions:

Carretons automotors de manutenció: l'1/7/95, amb període transitori fins l'1/1/96.

Màquines per a elevació o desplaçament de persones: el 9/2/95, amb període transitori fins l'1/1/97.

Components de seguretat (inclou ROPS i FOPS, vegeu la Comunicació de la Comissió 94/C253/03 -D.O.C.E. ISP C253, de 10/9/94): el 9/2/95, amb període transitori fins l'1/1/97. Marcat: el 9/2/95, amb període transitori fins l'1/1/97.

Altres Directives

Directiva del Consell 73/23/CEE, de 19/2/73, relativa a l'aproximació de les legislacions dels Estats membres sobre el material elèctric destinat a utilitzar-se amb determinats límits de tensió (D.O.C.E. Núm. L 77, de 26/3/73), modificada per la Directiva del Consell 93/68/CEE.

**Ajuntament de Lleida**

Projecte d'obra simplificat: Reforma en l'edifici de Mercolleida per la millora de les dependències

Transposada pel Reial Decret 7/1988, de 8 de gener (B.O.E. de 14/1/88), modificat pel Reial Decret 154/1995 de 3 de febrer (B.O.E. de 3/3/95).

Entrada en vigor del R.D. 7/1988: l'1/12/88.

Entrada en vigor del R.D. 154/1995: el 4/3/95, amb període transitori fins l'1/1/97.

A aquest respecte veure també la Resolució d'11/6/98 de la Direcció General de Tecnologia i Seguretat Industrial (B.O.E. de 13/7/98). Directiva del Consell 87/404/CEE, de 25/6/87, relativa a l'aproximació de les legislacions dels Estats membres sobre recipients a pressió simple (D.O.C.E. Núm. L 270 de 8/8/87), modificada per les Directives del Consell 90/488/CEE, de 17/9/90 (D.O.C.E. Núm. L 270 de 2/10/90) i 93/68/CEE.

Transposades pel Reial Decret 1495/1991, d'11 d'octubre (B.O.E. de 15/10/91), modificat pel Reial Decret 2486/1994, de 23 de desembre (B.O.E. de 24/1/95).

Entrada en vigor del R.D. 1495/1991: el 16/10/91.

Entrada en vigor del R.D. 2486/1994: l'1/1/95 amb període transitori fins l'1/1/97. Directiva del Consell 89/336/CEE, de 3/5/89, relativa a l'aproximació de les legislacions dels Estats membres sobre comptabilitat electromagnètica (D.O.C.E. Núm. L 139, de 23/5/89), modificada per les Directives del Consell 93/68/CEE i 93/97/CEE, de 29/10/93 (D.O.C.E. Núm. L 290, de 24/11/93); 92/31/CEE, de 28/4/92 (D.O.C.E. Núm. L 126, de 12/5/92); 99/5/CE, de 9/3/99 (D.O.C.E. Núm. L 091, de 7/4/1999). Transposades pel Reial Decret 444/1994, d'11 de març (B.O.E. d'1/4/94), modificat pel Reial Decret 1950/1995, d'1 de desembre (B.O.E. de 28/12/95) i Ordre Ministerial de 26/3/96 (B.O.E. de 3/4/96). Entrada en vigor del R.D. 444/1994: el 2/4/94 amb període transitori fins l'1/1/96. Entrada en vigor del R.D. 1950/1995: el 29/12/95. Entrada en vigor de l'Ordre de 26/03/1996: el 4/4/96.

Directiva del Consell 90/396/CEE, de 29/6/90, relativa a l'aproximació de les legislacions dels Estats membres sobre aparells de gas (D.O.C.E. Núm. L 196, de 26/7/90), modificada per la Directiva del Consell 93/68/CEE. Transposada pel Reial Decret 1428/1992, de 27 de novembre (B.O.E. de 5/12/92), modificat pel Reial Decret 276/1995, de 24 de febrer (B.O.E. de 27/3/95).

Entrada en vigor del R.D. 1428/1992: el 25/12/92 amb període transitori fins l'1/1/96.

Entrada en vigor del R.D. 276/1995: el 28/3/95.

Directiva del Parlament Europeu i del Consell 94/9/CE, de 23/3/94, relativa a l'aproximació de legislacions dels Estats membres sobre els aparells i sistemes de protecció per a ús en atmosferes potencialment explosives (D.O.C.E. Núm. L 100, de 19/4/94). Transposada pel Reial Decret 400/1996, d'1 de març (B.O.E. de 8/4/96). Entrada en vigor: l'1/3/96 amb període transitori fins l'1/7/03. Directiva del Parlament



Europeu i del Consell 97/23/CE, de 29/5/97, relativa a l'aproximació de les legislacions dels Estats membres sobre equips a pressió (D.O.C.E. Núm. L 181, de 9/7/97).

Entrada en vigor: 29/11/99 amb període transitori fins el 30/5/02. Onze Directives, amb les seves corresponents modificacions i adaptacions al progrés tècnic, relatives a l'aproximació de les legislacions dels Estats membres sobre determinació de l'emissió sonora de màquines i materials utilitzats en les obres de construcció.

Transposades pel Reial Decret 212/2002, de 22 de febrer (B.O.E. d'1/3/02); Ordre Ministerial de 18/7/1991 (B.O.E. de 26/7/91), Reial Decret 71/1992, de 31 de gener (B.O.E. de 6/2/92) i Ordre Ministerial de 29/3/1996 (B.O.E. de 12/4/96).

Entrada en vigor: En funció de cada directiva.

Sobre utilització de màquines i equips per al treball:

Directiva del Consell 89/655/CEE, de 30/11/89, relativa a les disposicions mínimes de seguretat i de salut per a la utilització pels treballadors en el treball dels equips de treball (D.O.C.E. Núm. L 393, de 30/12/89), modificada per la Directiva del Consell 95/63/CE, de 5/12/95 (D.O.C.E. Núm. L 335/28, de 30/12/95). Transposades pel Reial Decret 1215/1997, de 18 de juliol (B.O.E. de 7/8/97). Entrada en vigor: el 27/8/97 excepte per l'apartat 2 de l'Annex I i els apartats 2 i 3 de l'Annex II, que entren en vigor el 5/12/98.

Normativa d'aplicació restringida

Reial Decret 1849/2000, de 10 de Novembre, pel qual es deroguen diferents disposicions en matèria de normalització i homologació de productes industrials (B.O.E. de 2/12/2000), i Ordre Ministerial de 8/4/1991, per la qual s'aprova la Instrucció Tècnica Complementària MSG-SM-1 del Reglament de Seguretat de les Màquines, referent a màquines, elements de màquines o sistemes de protecció, usats (B.O.E. d'11/5/91).

Ordre Ministerial, de 26/5/1989, per la qual s'aprova la Instrucció Tècnica Complementària MIE-AEM-3 del Reglament d'Aparells d'Elevació i Manutenció referent a Carretons automotors de manutenció (B.O.E. de 9/6/89).

Ordre de 23/5/1977 per la qual s'aprova el Reglament d'Aparells elevadors per a obres (B.O.E. de 14/6/77), modificada per dues Ordres de 7/3/1981 (B.O.E. de 14/3/81) i complementada per l'Ordre de 31/3/1981 (B.O.E. 20/4/1981)

Reial Decret 836/2003, de 27 de juny, per la qual s'aprova la nova Instrucció Tècnica Complementària MIE-AEM-2 del Reglament d'Aparells d'elevació i Manutenció, referent a Grues Torre desmuntables per a obres (B.O.E. de 17/7/03).

**Ajuntament de Lleida**

Projecte d'obra simplificat: Reforma en l'edifici de Mercolleida per la millora de les dependències

Reial Decret 837/2003, de 27 de juny, pel qual s'aprova el nou text modificat i refós de la Instrucció Tècnica Complementària MIE-AEM-4 del Reglament d'Aparells d'elevació i Manutenció, referent a Grues mòbils autopropulsades usades (B.O.E. de 17/7/03).

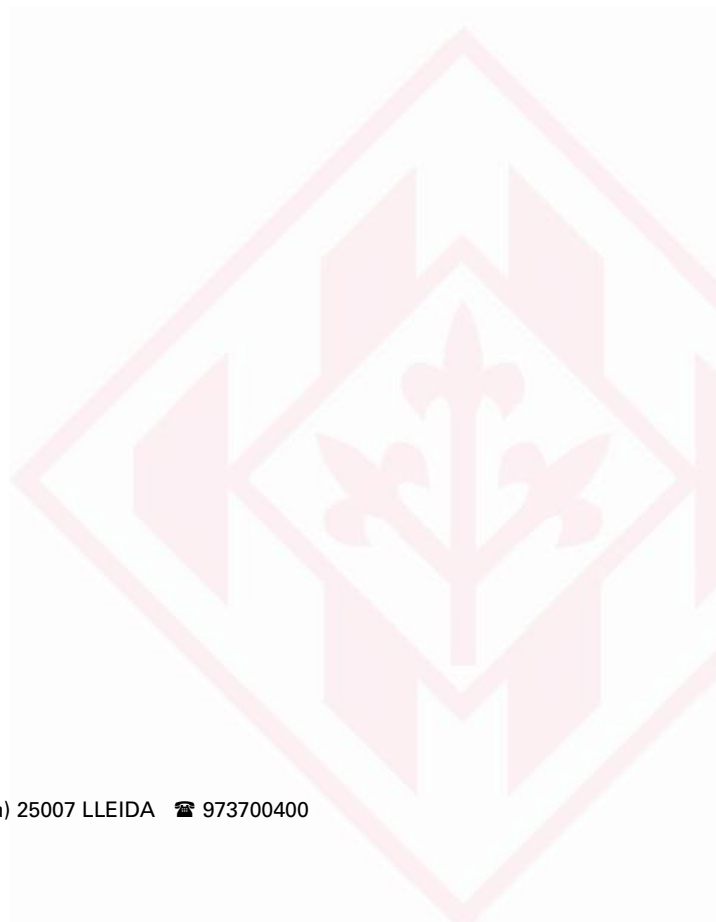
Reial Decret 1849/2000, de 10 de novembre, pel qual es deroguen diferents disposicions en matèria de normalització i homologació de productes industrials (B.O.E. de 2/12/00). Ordre Ministerial, de 9/3/1971, per la qual s'aprova l'Ordenança General de Seguretat i Higiene en el Treball (B.O.E. de 16/3/71; B.O.E. de 17/3/71 i B.O.E. de 6/4/71). Anul·lada parcialment per R.D 614/2001 de 8 de juny. BOE de 21 de juny de 2001.

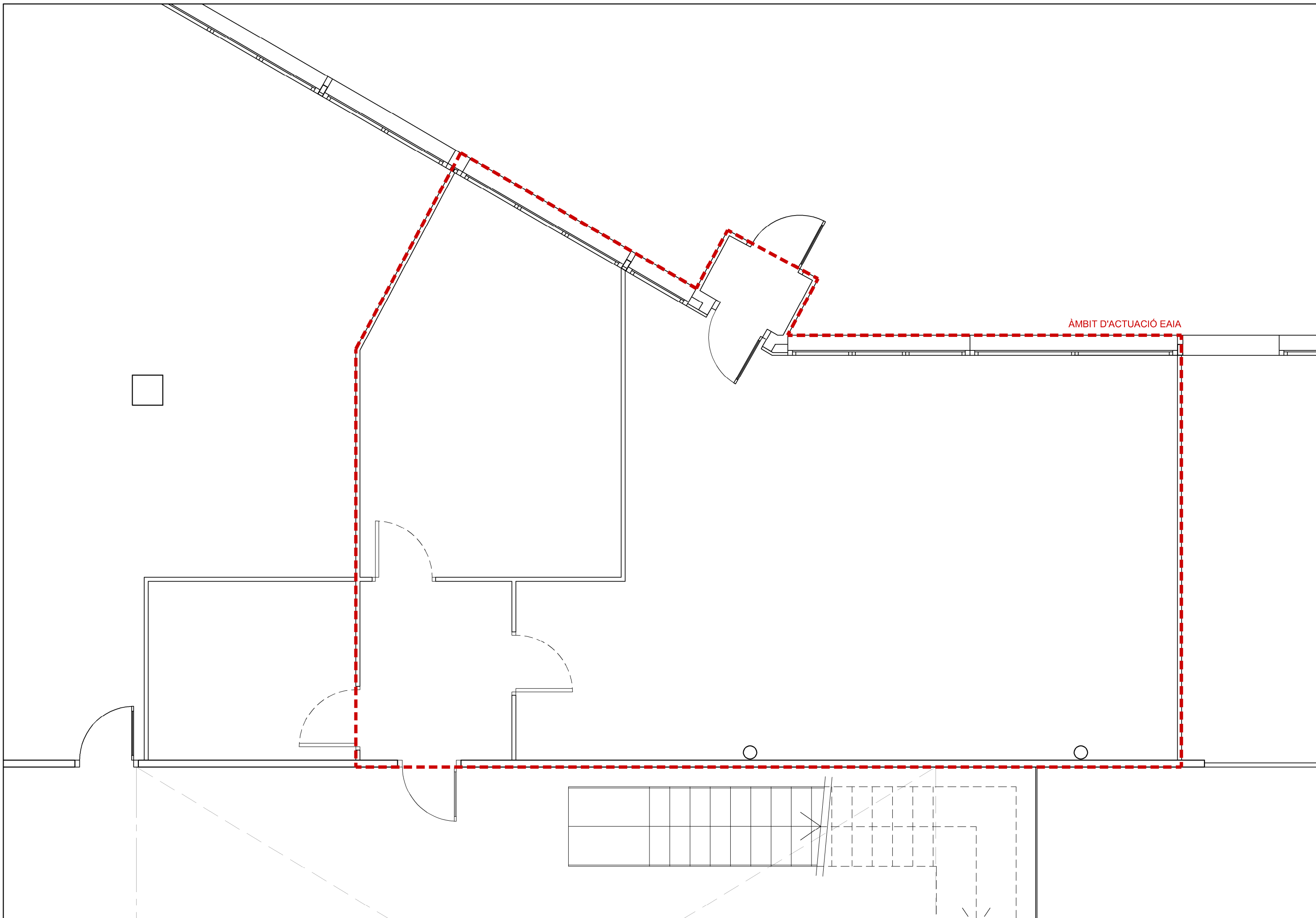


PLÀNOLS

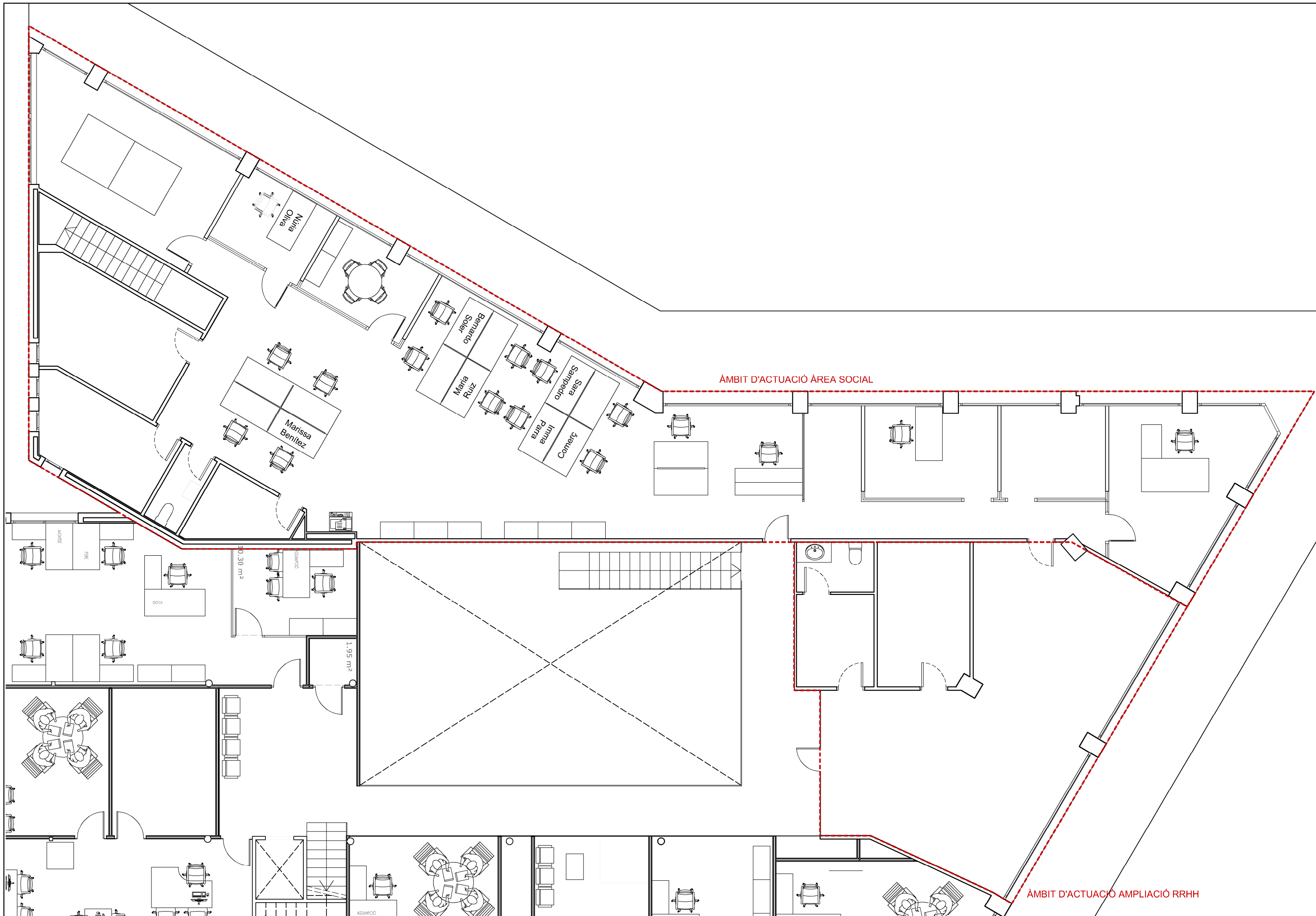


ESTAT ACTUAL





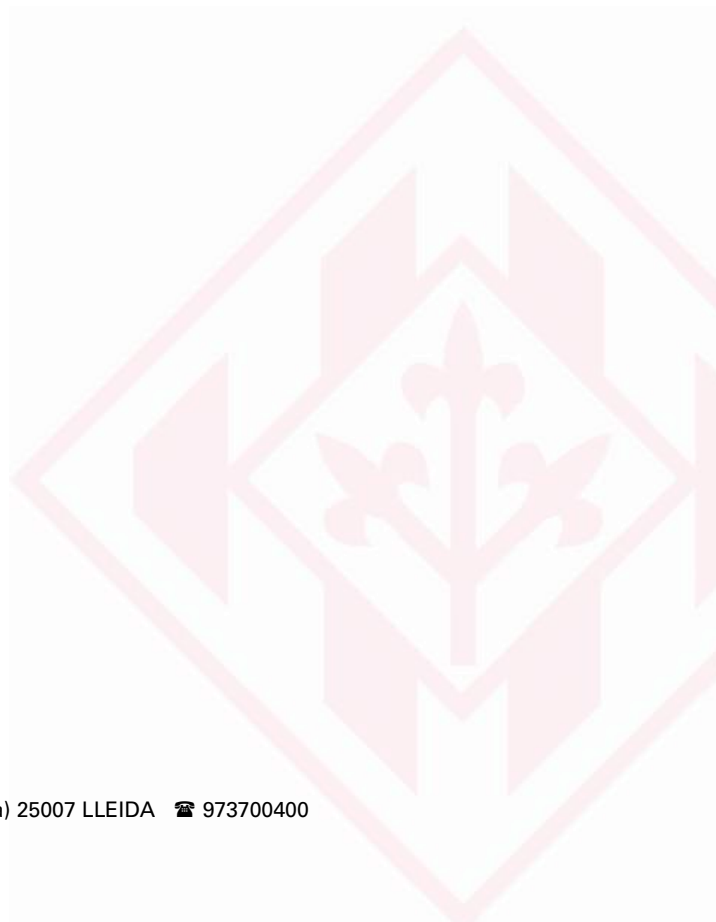
ÀMBIT D'ACTUACIÓ EAIA










PROPOSTA

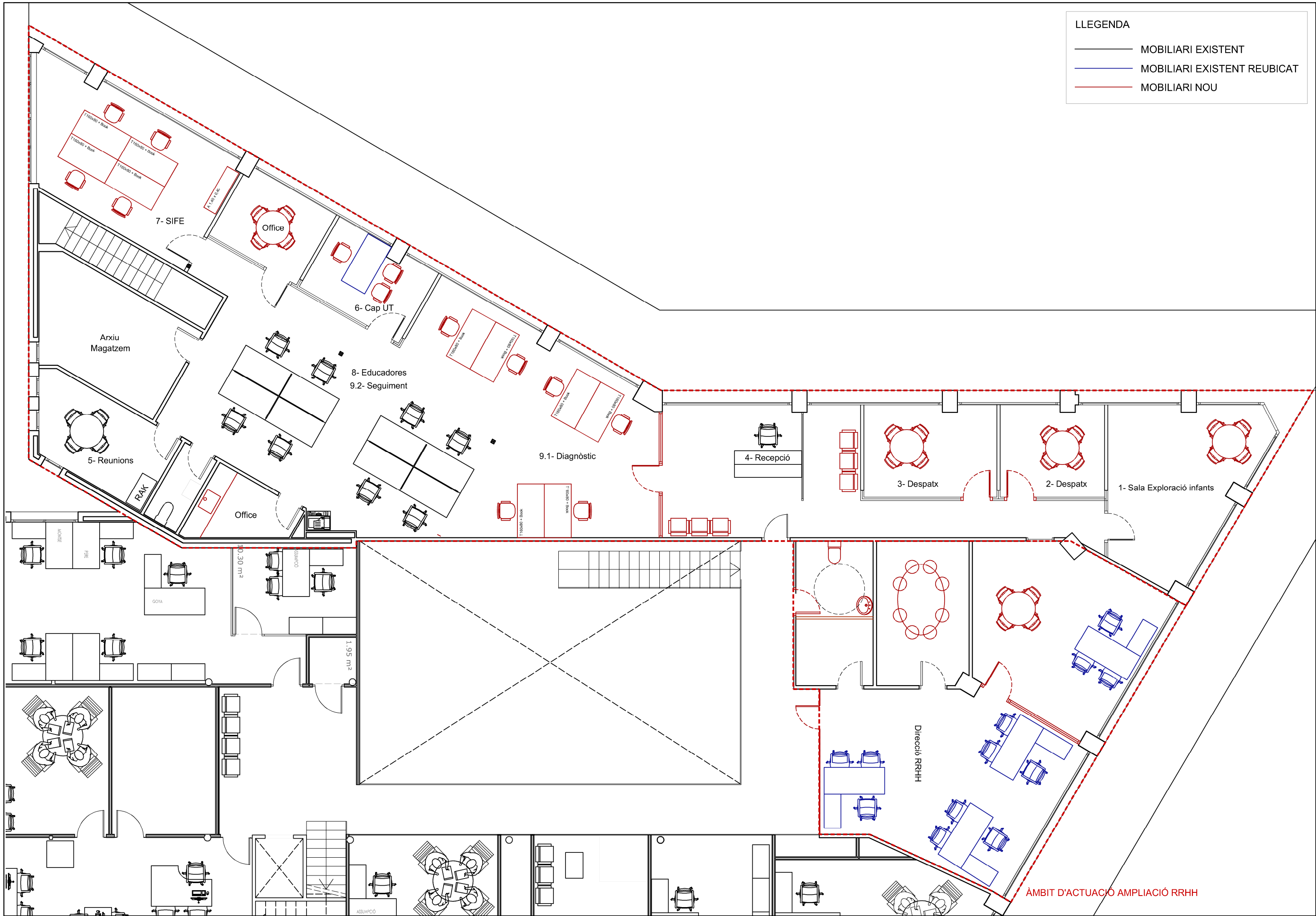


LLEGENDA	
	MOBILIARI EXISTENT
	MOBILIARI EXISTENT REUBICAT
	MOBILIARI NOU



LLEGENDA

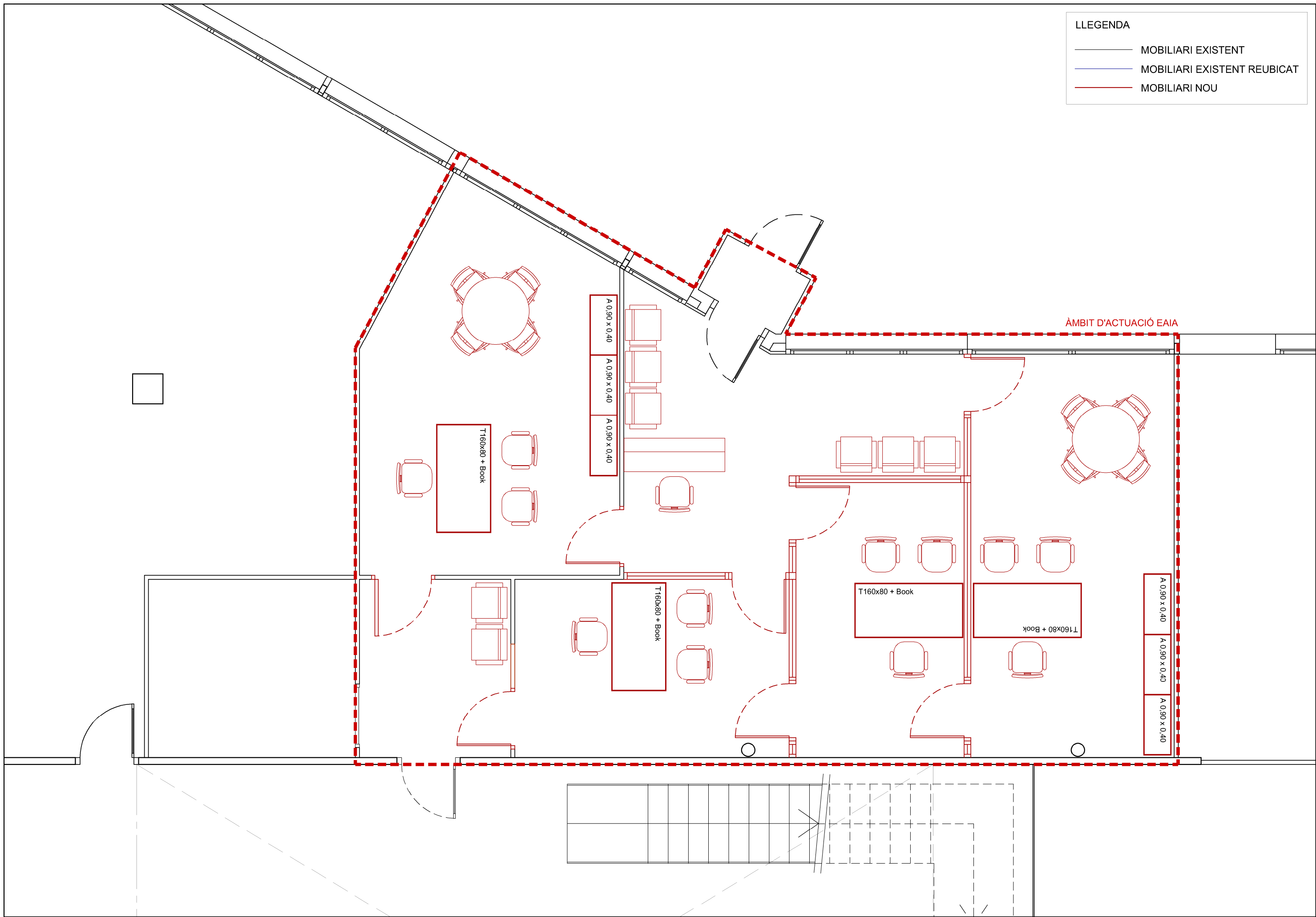
- MOBILIARI EXISTENT
- MOBILIARI EXISTENT REUBICAT
- MOBILIARI NOU



ÀMBIT D'ACTUACIÓ AMPLIACIÓ RRHH

LLEGENDA

- MOBILIARI EXISTENT
- MOBILIARI EXISTENT REUBICAT
- MOBILIARI NOU





PRESSUPOST



1. PRESSUPOST DETALLAT

Código	Ud	Resumen	Comentario	N	Longitud	Anchura	Altura	Parcial	CanPres	PrPres	ImpPres
01	u	ENDERROCS I DESMUNTATGES							1	4.002,03	4.002,03
01.01	u	Obertura de Porta en envà ceràmic							4,00	199,99	799,96
			PB Eaia	2	0,00	0,00	0,00	2,00			
			P1º	0	0,00	0,00	0,00	0,00			
			Direcció RRHH	1	0,00	0,00	0,00	1,00			
			Bany	1	0,00	0,00	0,00	1,00			
								01.01	4,00	199,99	799,96
01.02	u	Desmuntatge de porta existent							4,00	45,24	180,96
		Canvi de Sentit de porta de Fusta existent, inclou desmuntatge de porta existent i muntatge de porta nova d'acabat vinilic o similar.									
			Pb Eaia	2	0,00	0,00	0,00	2,00			
			p1º	0	0,00	0,00	0,00	0,00			
			Direcció RRHH	1	0,00	0,00	0,00	1,00			
			Bany	1	0,00	0,00	0,00	1,00			
								01.02	4,00	45,24	180,96
01.03	m2	Desmuntatge de paviment de parquet existent							154,76	6,78	1.049,27
			Parquet Malmés PB	0	0,00	0,00	0,00	0,00			
			Zona Eaia	1	12,00	7,00	0,00	84,00			
			Planta 1º	0	0,00	0,00	0,00	0,00			
			Direcció RRHH	1	7,00	4,50	0,00	31,50			
				1	2,80	4,20	0,00	11,76			
				1	5,50	5,00	0,00	27,50			
								01.03	154,76	6,78	1.049,27
01.04	u	desmuntatge de finestra existent							1,00	114,20	114,20
			pb Eaia	1	0,00	0,00	0,00	1,00			
								01.04	1,00	114,20	114,20
01.05	u	Desmuntatge d'Office existent							1,00	201,38	201,38
			Office P1º	1	0,00	0,00	0,00	1,00			
								01.05	1,00	201,38	201,38
01.06	u	Desmuntatge de manpara de vidre existent							2,00	271,43	542,86



Ajuntament de Lleida

Projecte d'obra simplificat: Reforma en l'edifici de Mercolleida per la millora de les dependències

			P1º	0	0,00	0,00	0,00	0,00			
			Despatx 2	1	0,00	0,00	0,00	1,00			
			Despatx 3	1	0,00	0,00	0,00	1,00			
								01.06	2,00	271,43	542,86
01.07	u	Desmuntatge de Cassette de clima							1,00	196,43	196,43
			PB Eaia	1	0,00	0,00	0,00	1,00			
								01.07	1,00	196,43	196,43
01.08	u	Desmuntatge i enderroc de cel ras folré cassette							1,00	103,44	103,44
			Pb zona Cassete	1	0,00	0,00	0,00	1,00			
								01.08	1,00	103,44	103,44
01.09	u	Enderroc d'enrajolat de bany							18,29	28,55	522,18
		Repicat d'enrajolat de parets existent									
			Bany p1º	0	0,00	0,00	0,00	0,00			
			Parets	2	1,50	0,00	2,80	8,40			
				1	2,30	0,00	2,80	6,44			
			Paviment	1	1,50	2,30	0,00	3,45			
								01.09	18,29	28,55	522,18
01.10	u	Enderroc d'envà ceràmic existent							6,44	45,24	291,35
		Enderroc d'envà ceràmic existent									
			Envà existent de bany p1º	1	2,30	0,00	2,80	6,44			
								01.10	6,44	45,24	291,35
								01	1,00	4.002,03	4.002,03
02	u	DIVISÒRIES INTERIORS							1	59.129,62	59.129,62
LCA035	m ²	Mampara d'alumini i vidre 4+4 amb portes de vidre templat							115,64	459,76	53.166,65
		Marco de la serie Minimalista compuesta por un fijo y una hoja practicable templada. Con vidrio laminado 4+4 transparente y vidrio templado 10mm transparente. Con dos bisagras BG Inox brillo. Con una cerradura Jano golpe solo Inox brillo.									
			ACTUACIÓ 1 PLANTA BAIXA ZONA EAIA	0	0,00	0,00	0,00	0,00			
			Entrada	1	1,60	0,00	2,80	4,48			



Ajuntament de Lleida

Projecte d'obra simplificat: Reforma en l'edifici de Mercolleida per la millora de les dependències

			Divissories interiors	0	0,00	0,00	0,00	0,00			
				2	2,50	0,00	2,80	14,00			
				1	4,10	0,00	2,80	11,48			
				1	6,00	0,00	2,80	16,80			
			Planta 1º	0	0,00	0,00	0,00	0,00			
				1	3,40	0,00	2,80	9,52			
				1	6,50	0,00	2,80	18,20			
				1	7,50	0,00	2,80	21,00			
			Planta 1º ZONA RRHH	0	0,00	0,00	0,00	0,00			
				1	4,20	0,00	2,80	11,76			
				1	3,00	0,00	2,80	8,40			
				0	0,00	0,00	0,00	0,00			
								LCA035	115,64	459,76	53.166,65
PA22-5QF5	ut	Porta interior de fusta, pintada, amb porta de fulles batents de							4,00	632,25	2.529,00
		Porta interior de fusta, lacada, amb porta de fulles batents de fusta per a un buit d'obra de 100x215 cm, amb bastiment per a envà, fulla batent i tapajunts de fusta. M2 de buit d'obra									
		Planta Baixa		0	0,00	0,00	0,00	0,00			
		Canvi de sentit de portes		2	0,00	0,00	0,00	2,00			
		Planta 1º		0	0,00	0,00	0,00	0,00			
		Canvi de sentit p1º A		1	0,00	0,00	0,00	1,00			
		Nou accés bany		1	0,00	0,00	0,00	1,00			
								PA22-5QF5	4,00	632,25	2.529,00
PA22-DAFD	ut	Finestra Alumini 3+3 camara 4+4 Argon							2,00	1.282,51	2.565,02
		Marco de la serie 4200N, con rotura de puente térmico, compuesto por dos hojas correderas. Con vidrio cámara laminado 3+3/cámara Argón/4+4 bajo emisivo.									
		Planta baixa Zona EAia		2	0,00	0,00	0,00	2,00			
								PA22-DAFD	2,00	1.282,51	2.565,02
P654-12YEM	m2	Envà de plaques de guix laminat amb aïllament de plaques de llan							7,50	115,86	868,95



Ajuntament de Lleida

Projecte d'obra simplificat: Reforma en l'edifici de Mercolleida per la millora de les dependències

		Envà de plaques de guix laminat amb aïllament de plaques de llana de roca format per estructura senzilla normal amb perfil·leria de planxa d'acer galvanitzat, amb un gruix total de l'envà de 0,04805 mm, muntants cada 400 mm de 48 mm d'amplària i canals de 48 mm d'amplària, 2 plaques a cada cara, unes tipus estàndard (A) de 12,5 mm de gruix i les altres tipus hidròfuga (H) de 12,5 mm de gruix, fixades mecànicament i aïllament de plaques de llana mineral de roca de resistència tèrmica $\geq 1,176$ m ² -K/W								
		Envà bany p1º	1	2,50	0,00	3,00	7,50			
							P654-12YEM	7,50	115,86	868,95
							02	1	59.129,62	59.129,62
03	u	REVESTIMENT I ACABATS						1	13.492,32	13.492,32
03.01	m2	Enrajolat de parets de bany						29,21	67,36	1.967,59
		Enrajolat de parets de bany amb rajola ceràmica de 20*20 o similar, col·locada amb morter cola o simialr.								
		Parets de bany p1º	4	2,30	0,00	2,60	23,92			
		Paviments	1	2,30	2,30	0,00	5,29			
							03.01	29,21	67,36	1.967,59
03.02	m2	Parquet sintetic de vinil AC4						154,76	40,07	6.201,23
		Subministrament col·locació de parquet sintetic de vinil de 5.2mm								
		Parquet Malmés PB	0	0,00	0,00	0,00	0,00			
		Zona Eaia	1	12,00	7,00	0,00	84,00			
		Planta 1º	0	0,00	0,00	0,00	0,00			
		Direcció RRHH	1	7,00	4,50	0,00	31,50			
			1	2,80	4,20	0,00	11,76			
			1	5,50	5,00	0,00	27,50			
							03.02	154,76	40,07	6.201,23



Ajuntament de Lleida

Projecte d'obra simplificat: Reforma en l'edifici de Mercolleida per la millora de les dependències

03.03	ml	Sòcol sintètic blanc							125,45	14,07	1.765,08
		Subministrament i col·locació de sòcol sintètic de color blanc.									
		PB Eaia	10	0,00	0,00	0,00	10,00				
			8,75	0,00	0,00	0,00	8,75				
			2,5	0,00	0,00	0,00	2,50				
			12	0,00	0,00	0,00	12,00				
			10	0,00	0,00	0,00	10,00				
			16,5	0,00	0,00	0,00	16,50				
		direcció RRHH	23	0,00	0,00	0,00	23,00				
		sala rack	9,2	0,00	0,00	0,00	9,20				
		reunions	13,5	0,00	0,00	0,00	13,50				
		despatx	20	0,00	0,00	0,00	20,00				
								03.03	125,45	14,07	1.765,08
03.04	ut	Falsejat de pladur per instal·lació cassette							2,00	466,16	932,32
		PB Eaia	2	0,00	0,00	0,00	2,00				
								03.04	2,00	466,16	932,32
03.05	m2	Pintura plàstica interior.							592,80	4,43	2.626,10
		Pintura plàstica interior. acabat de dues mans.									
		PB Eaia	0	0,00	0,00	0,00	0,00				
		Sostre	1	12,00	7,00	0,00	84,00				
		parets	1	60,00	2,80	0,00	168,00				
		P1º	0	0,00	0,00	0,00	0,00				
		Office àntic	1	13,00	2,80	0,00	36,40				
		Office nou	1	10,00	2,80	0,00	28,00				
		Zona RRHH direcció	1	63,00	2,80	0,00	176,40				
		Previsió repassos	100	0,00	0,00	0,00	100,00				
								03.05	592,80	4,43	2.626,10
								03	1	13.492,32	13.492,32
04	u	AJUDES DE PALETERIA A INSTAL·LACIONS							1	2.631,60	2.631,60
04.01	h	Oficial de 1º paleta per ajudes de paleta							90,00	29,24	2.631,60
		Oficial de 1º paleta per ajudes de paleta a les instal·lacions. Inclou mà d'obra eines i mitjanç auxiliars.									
		Previsió d'hores	10	9,00	0,00	0,00	90,00				
								04.01	90,00	29,24	2.631,60



Ajuntament de Lleida

Projecte d'obra simplificat: Reforma en l'edifici de Mercolleida per la millora de les dependències

								04	1	2.631,60	2.631,60
05	u	EQUIPAMENTS							1	3.565,21	3.565,21
05.01	ml	Mobiliari Office							2,50	975,43	2.438,58
		Subministrament de mobiliari tipus de cuina amb moble baix i alt per equipament de cuina Office. Inclou moble, aiguera i aixeta amb aigua fedra més taulell de imitació fusta sintetica.									
			P1º	0	0,00	0,00	0,00	0,00			
			Zona educadors i seguiments	1	2,50	0,00	0,00	2,50			
								05.01	2,50	975,43	2.438,58
05.02	ut	wc							1,00	635,04	635,04
		Wc tipus Acces.									
			p1º	1	0,00	0,00	0,00	1,00			
								05.02	1,00	635,04	635,04
05.03	ut	lavabo							1,00	491,59	491,59
		Subministrament i instal·lació de lavabo tipus Accés sense pedestal									
			p1º	1	0,00	0,00	0,00	1,00			
								05.03	1,00	491,59	491,59
								05	1	3.565,21	3.565,21
06	u	INSTAL·LACIONS							1	4.852,38	4.852,38
06.01	u	Muntatge de Cassett de clima existent							1,00	449,69	449,69
			PB Eaia	1	0,00	0,00	0,00	1,00			
								06.01	1,00	449,69	449,69
06.02	u	Subministrament i muntatge de bomba de calor, cassett							1,00	2.609,07	2.609,07
		Subministrament i muntatge de bomba de calor 2500frig. Consola tipus Cassett									
			PB Eaia	1	0,00	0,00	0,00	1,00			
								06.02	1,00	2.609,07	2.609,07
06.03	u	Partida alçada a justificar per a modificacions electricues.							1,00	1.283,94	1.283,94



Ajuntament de Lleida

Projecte d'obra simplificat: Reforma en l'edifici de Mercolleida per la millora de les dependències

		Partida alçada a justificar per a modificacions elèctriques. Inclou mà d'obra d'oficial 1º elec i petit material per al desplaçament de il·luminació.									
			Previsió	1	0,00	0,00	0,00	1,00			
								06.03	1,00	1.283,94	1.283,94
06.04	u	Trasllat i modificació de instal·lació aigua i sanejament							1,25	407,74	509,68
		Trasllat de tomes i modificació de instal·lació aigua i sanejament per a la variació de distribució en el bany. Inclou mà d'obra i material.									
			Bany	1	0,00	0,00	0,00	1,00			
			Office	0,25	0,00	0,00	0,00	0,25			
								06.04	1,25	407,74	509,68
								06	1	4.852,38	4.852,38
07	u	URBANITZACIÓ							1	1.561,29	1.561,29
07.01	u	Previsió per a la creació de Rampa en Accés Eaia							1,00	911,29	911,29
		Partida alçada per a la previsió de cost per a la creació de Rampa en l'accés directe de la Eaia.									
			Acces Eaia	1	0,00	0,00	0,00	1,00			
								07.01	1,00	911,29	911,29
								07	1	911,29	911,29
08	u	GESTIÓ DE RESIDUS							1	1.287,45	1.287,45
08.01	u	Entrega de contenidor de runes 5m3							1,00	48,21	48,21
			Entrega contenidor	1	0,00	0,00	0,00	1,00			
								08.01	1,00	48,21	48,21
08.02	u	Canvi de contenidor de residus 5m3							2,00	91,06	182,12
			Canvi de contenidor	2	0,00	0,00	0,00	2,00			
								08.02	2,00	91,06	182,12
08.03	u	Retirada de contenidor de residus 5m3							1,00	91,06	91,06
			Retirada de contenidor	1	0,00	0,00	0,00	1,00			
								08.03	1,00	91,06	91,06



Ajuntament de Lleida

Projecte d'obra simplificat: Reforma en l'edifici de Mercolleida per la millora de les dependències

08.04	tn	Gestió de residus banals						4,00	189,79	759,16	
			Previsió de residus banals	4	0,00	0,00	0,00	4,00			
								08.04	4,00	189,79	759,16
08.05	tn	Gestió de residus tipus runa bruta						5,00	41,38	206,90	
				5	0,00	0,00	0,00	5,00			
								08.05	5,00	41,38	206,90
								08	1	1.287,45	1.287,45
09	u	TELECOMUNICACIONS						0	0,00	10.748,70	
		ZONA ATENCIÓ PLANTA 0									
09.01	m	ML.CABLE UTP CAT-6 LSZ			840	0,00	0,00	0,00	840,00	0,96	808,50
09.02	u	CONNECTOR RJ45 UTP CAT-6 BASE			28	0,00	0,00	0,00	28,00	5,88	164,50
09.03	u	PATCH PANEL 24 PORTS BUIT			1	0,00	0,00	0,00	1,00	54,94	54,94
09.04	u	PANEL PASSACABLES 19 1U 5 ANELLES KOMMDATA			1	0,00	0,00	0,00	1,00	10,83	10,83
09.05	u	LATIGUILLO 1MT. RJ-46-RJ45			28	0,00	0,00	0,00	28,00	5,84	163,45
09.06	m	MTS.TUB REFLEX M40			20	0,00	0,00	0,00	20,00	2,64	52,75
09.07	m	MTS.TUB REFLEX M25			30	0,00	0,00	0,00	30,00	1,23	36,75
09.08	u	CAIXA PLEXO CEGA LEGRAND 155X110X74 LEGRAND			2	0,00	0,00	0,00	2,00	10,59	21,18
09.09	u	PUNT TREBALL AMB 2 ENDOLLS BLANCS+ 2ENDOLLS SAI +2RJ45			14	0,00	0,00	0,00	14,00	137,50	1.925,00
09.10	u	HORA MÀ D'OBRA OFICIAL I CERTIFICACIÓ			24	0,00	0,00	0,00	24,00	28	672,00
09.11	u	HORA MÀ D'OBRA AJUDANT I CERTIFICACIÓ			24	0,00	0,00	0,00	24,00	24	576,00
		ZONA EAIA									
09.12	m	ML.CABLE UTP CAT-6 LSZ			230	0,00	0,00	0,00	230,00	0,96	221,38
09.13	u	CONNECTOR RJ45 UTP CAT-6 BASE			20	0,00	0,00	0,00	20,00	5,88	117,50
09.14	u	PATCH PANEL 24 PORTS BUIT			1	0,00	0,00	0,00	1,00	54,94	54,94
09.15	u	PANEL PASSACABLES 19 1U 5 ANELLES KOMMDATA			1	0,00	0,00	0,00	1,00	10,83	10,83
09.16	u	LATIGUILLO 1MT. RJ-46-RJ45			20	0,00	0,00	0,00	20,00	5,84	116,75
09.17	m	MTS.TUB REFLEX M25			25	0,00	0,00	0,00	25,00	1,23	30,63
09.18	u	PUNT TREBALL AMB 2 ENDOLLS BLANCS+ 2ENDOLLS SAI +2RJ45			1	0,00	0,00	0,00	1,00	137,50	137,50
09.19	u	HORA MÀ D'OBRA OFICIAL I CERTIFICACIÓ			16	0,00	0,00	0,00	16,00	28	448,00



Ajuntament de Lleida

Projecte d'obra simplificat: Reforma en l'edifici de Mercolleida per la millora de les dependències

09.20	u	HORA MÀ D'OBRA AJUDANT I CERTIFICACIÓ			16	0,00	0,00	0,00	16,00	24	384,00
		ZONA RECURSOS HUMANS									
09.21	m	ML.CABLE UTP CAT-6 LSZ			200	0,00	0,00	0,00	200,00	0,96	192,50
09.22	u	CONNECTOR RJ45 UTP CAT-6 BASE			6	0,00	0,00	0,00	6,00	5,88	35,25
09.23	u	PATCH PANEL 24 PORTS BUIT			1	0,00	0,00	0,00	1,00	54,94	54,94
09.24	u	PANEL PASSACABLES 19 1U 5 ANELLES KOMMDATA			1	0,00	0,00	0,00	1,00	10,83	10,83
09.25	u	TAPA 2XRJ-45 KEYSTONE 2 MOD. MOSAIC II BL. LEGRAND			20	0,00	0,00	0,00	20,00	11,01	220,25
09.26	u	PANEL PASSACABLES 19 1U 5 ANELLES KOMMDATA			1	0,00	0,00	0,00	1,00	5,84	5,84
09.27	m	MTS.TUB REFLEX M25			75	0,00	0,00	0,00	75,00	1,23	91,88
09.28	u	PUNT TREBALL AMB 2 ENDOLLS BLANCS+ 2ENDOLLS SAI +2RJ45			1	0,00	0,00	0,00	1,00	137,50	137,50
09.29	u	HORA MÀ D'OBRA OFICIAL I CERTIFICACIÓ			16	0,00	0,00	0,00	16,00	28	448,00
09.30	u	HORA MÀ D'OBRA AJUDANT I CERTIFICACIÓ			16	0,00	0,00	0,00	16,00	24	384,00
		ZONA OFICINES RECURSOS HUMANS									
09.31	m	ML.CABLE UTP CAT-6 LSZ			900	0,00	0,00	0,00	900,00	0,96	866,25
09.32	u	CONNECTOR RJ45 UTP CAT-6 BASE			30	0,00	0,00	0,00	30,00	5,88	176,25
09.33	u	PATCH PANEL 24 PORTS BUIT			1	0,00	0,00	0,00	1,00	54,94	54,94
09.34	u	PANEL PASSACABLES 19 1U 5 ANELLES KOMMDATA			1	0,00	0,00	0,00	1,00	10,83	10,83
09.35	m	MTS.TUB REFLEX M40			50	0,00	0,00	0,00	50,00	2,64	131,88
09.36	m	MTS.TUB REFLEX M25			25	0,00	0,00	0,00	25,00	1,23	30,63
09.37	m	CABLE RZ1-K DE 3X2,5 MM2			100	0,00	0,00	0,00	100,00	2,63	262,50
09.38	u	PUNT TREBALL AMB 2 ENDOLLS BLANCS+ 2ENDOLLS SAI +2RJ45			2	0,00	0,00	0,00	2,00	137,50	275,00
09.39	u	HORA MÀ D'OBRA OFICIAL I CERTIFICACIÓ			26	0,00	0,00	0,00	26,00	28	728,00
09.40	u	HORA MÀ D'OBRA AJUDANT I CERTIFICACIÓ			26	0,00	0,00	0,00	26,00	24	624,00
									09	1	10.748,70

**2. RESUM DEL PRESSUPOST**

01	ENDERROCS I DESMUNTATGES	4.002,03
02	DIVISÒRIES INTERIORS	59.129,62
03	REVESTIMENT I ACABATS	13.492,32
04	AJUDES DE PALETERIA A INSTAL·LACIONS	2.631,60
05	EQUIPAMENTS	3.565,21
06	INSTAL·LACIONS	4.852,38
07	URBANITZACIÓ	911,29
08	GESTIÓ DE RESIDUS	1.287,45
09	TELECOMUNICACIONS	10.748,70
TOTAL PEM		100.620,60
13 % D.G.		13.080,68
6 % B.I.		6.037,24
TOTAL PEC SENSE IVA		119.738,52
IVA (21%)		25.145,09
TOTAL PEC AMB IVA		144.883,61

El pressupost del present projecte d'obra simplificat ascendeix a CENT DINOU MIL SET-CENTS TRENTA-VUIT EUROS AMB CINQUANTA-DOS CÈNTIMS D'EURO (119.738,52 €), més VINT-I-CINC MIL CENT QUARANTA-CINC EUROS AMB NOU CÈNTIMS D'EURO (25.145,09 €) que corresponen al IVA, fent un import total de **CENT QUARANTA-QUATRE MIL VUIT-CENTS VUITANTA-TRES EUROS AMB SEIXANTA-UN CÈNTIMS D'EURO (144.883,61 €)** amb IVA inclòs.

Lleida, a la data de la signatura electrònica