



CONSELL COMARCAL DE LA NOGUERA
SERVEIS TÈCNICS

PROJECTE REDUÏT

**REFORMA PISCINA GRAN MUNICIPAL
DE VALLFOGONA DE BALAGUER**

AJUNTAMENT DE VALLFOGONA DE BALAGUER

VB-2505

GENER 2026

Redactor:
Lluís Agulló Goixart, Arquitecte Comarcal
Consell Comarcal de la Noguera

ÍNDIX PROJECTE REDUÏT

I.- MEMÒRIA

- 1.1.- ORDRE DE REDACCIÓ
- 1.2.- AUTOR DEL PROJECTE
- 1.3.- TÍTOL DEL PROJECTE
- 1.4.- DESCRIPCIÓ TÈCNICA DETALLADA DEL PROJECTE
- 1.5.- DESCRIPCIÓ DE LES OBRES A REALITZAR
- 1.6.- TERMINI D'EXECUCIÓ DE LES OBRES I GARANTIA

II.- PRESSUPOST

III.- ESTUDI BÀSIC DE SEGURETAT I SALUT

IV.- PLEC DE CONDICIONS

V.- DOCUMENTACIÓ GRÀFICA

- 5.1.- FOTOGRAFIES ÀMBIT ACTUACIÓ
- 5.2.- SITUACIÓ I EMPLAÇAMENT

I. MEMÒRIA

1.1. ORDRE DE REDACCIÓ

Es redacta el present projecte reduït, en compliment d'allò ordenat pel consell Comarcal, per encàrrec de l'Ajuntament en aplicació del conveni d'assistència tècnica subscrit.

INFORMACIÓ GENERAL DE L'AJUNTAMENT

Adreça: carrer Major, número 29
CP: 25680
Telèfon: 973 43 20 08
Adreça electrònica: ajuntament@vallfogona.net
Adreça web: www.vallfogona.net

1.2. AUTOR DEL PROJECTE

L'autor del projecte és l'Arquitecte LLUÍS AGULLÓ GOIXART, membre del Col·legi d'Arquitectes de Catalunya amb el número 67840-6 de col·legiat, i arquitecte del Consell Comarcal de la Noguera.

1.3. TÍTOL DEL PROJECTE

REFORMA PISCINA GRAN MUNICIPAL DE VALLFOGONA DE BALAGUER.

1.4. DESCRIPCIÓ DEL PROJECTE

El terme municipal de Vallfogona de Balaguer pertany a la comarca de la Noguera i té una extensió de 27,32 Km², està situat al SE de Balaguer, en una plana que s'endinsa per terres de l'Urgell. Limita al Nord amb La Sentiu de Sió; a l'Oest amb Balaguer; al Sud-Oest amb Tèrmens; al Sud amb Bellvís; Al Sud-Est amb Linyola i a l'Est amb Bellcaire. El municipi comprèn a més del poble de Vallfogona, el de La Ràpita amb el seu antic terme situat al NE, el nucli de l'Hostal Nou situat al NW, i també l'antic terme rural de la Carbona.

El terme de Vallfogona està ben comunicat. A l'Oest del poble de Vallfogona hi passa la comarcal C-13 de Lleida a Puigcerdà, la qual, prop de La Ràpita enllaça amb la comarcal C-53 de Tàrraga a Tamarit de Llitera. Aquesta carretera passa pel sud de La Ràpita i creua el nucli de l'Hostal Nou; en la C-53, i a l'alçada de La Ràpita comença el nou traçat de la variant de Tàrraga a Balaguer, que travessa el terme de Vallfogona d'Est a Oest. Paral·lel a la C-13 hi ha el traçat del ferrocarril de Lleida a la Pobla de Segur.

El terme municipal de Vallfogona amb els seus nuclis, té una població de 2.016 habitants.
(segons dades idescat, setembre 2025)

REFORMA PISCINA GRAN MUNICIPAL

L'objecte d'aquesta memòria es la descripció de les obres que es pretenen realitzar, amb la definició de materials i sistemes constructius a utilitzar en les obres de reforma de la piscina gran municipal de Vallfogona de Balaguer.

Actualment el recinte de les piscines està format per tres piscines de diferents dimensions, de les quals, la piscina gran serà objecte de reforma així com el paviment que la encercla. Principalment l'actuació es centra en reduir el volum d'aigua de la piscina, reduint la seva profunditat; formació de canal desbordant perimetral; noves connexions per instal·lacions; nou revestiment interior de piscina amb làmina armada; adequació de nova coronació perimetral i nou paviment.



ÀMBIT D'ACTUACIÓ PISCINES MUNICIPALS

1.5. DESCRIPCIÓ DE LES OBRES A REALITZAR

ENDERROCS I DESMUNTATGES

Retirada de l'actual material de revestiment interior de la piscina, com enderroc de les peces de coronació i canal existent; formació de rases per passar nous tubs; retirada de l'actual paviment i elements auxiliars per executar les obres.

PISCINA

Adequació de la profunditat de la piscina, reduint-la en la part més fonda amb un màxim de 1,70 m. Formació de canal perimetral desbordant i col·locació de làmina armada de revestiment interior de piscina amb col·locació de perfils, tela geotèxtil i acabat amb PVC líquid.

PAVIMENTS

Realització de nou coronament perimetral de piscina així com nou paviment que la encercla, amb una classificació C3, de paviment antilliscant.

INSTAL·LACIONS

Adequació de la instal·lació d'impulsió i aspiració pel nou vas de compensació.

ELEMENTS AUXILIARS

S'instal·laran de nou escales piscina i s'adequaran els elements com papereres, bancs i dutxes exteriors.

1.6. TERMINI D'EXECUCIÓ DE LES OBRES

Per l'execució dels treballs es preveu un termini no superior a 12 setmanes.

Vallfogona de Balaguer, a data de la signatura electrònica
El tècnic comarcal,

Lluís Agulló Goixart
Arquitecte

II. PRESSUPOST

El pressupost d'execució material, puja la quantitat de CENT MIL VUIT-CENTS VUITANTA-SET EUROS AMB VINT-I-TRES CÈNTIMS (100.887,23 €).

El pressupost de contracta, puja la quantitat de CENT QUARANTA-CINC MIL DOS-CENTS SEIXANTA-SET EUROS AMB CINQUANTA-DOS CÈNTIMS (145.267,52 €).

REFORMA PISCINA GRAN MUNICIPAL
DE VALLFOGONA DE BALAGUER

AJUNTAMENT VALLFOGONA DE BALAGUER

PRESSUPOST D'EXECUCIÓ PER CONTRACTE

Pàg. 1

PRESSUPOST D'EXECUCIÓ MATERIAL.....	100.887,23
13 % Despeses Generals SOBRE 100.887,23.....	13.115,34
6 % Benefici Industrial SOBRE 100.887,23.....	6.053,23
Subtotal	120.055,80
21 % IVA SOBRE 120.055,80.....	25.211,72
TOTAL PRESSUPOST PER CONTRACTE	€ 145.267,52

Aquest pressupost d'execució per contracte puja a

(CENT QUARANTA-CINC MIL DOS-CENTS SEIXANTA-SET EUROS AMB CINQUANTA-DOS CÈNTIMS)

RESUM DE PRESSUPOST

NIVELL 3 : Nivell 3			Import
Nivell 3	01.01.01	Enderrocs i retirada d'elements	5.177,27
Nivell 3	01.01.02	Reforma piscina	67.754,32
Nivell 3	01.01.03	Instal·lacions	26.122,00
Nivell 3	01.01.04	Varis	1.169,64
Nivell 3	01.01.05	Gestió de residus	264,00
Nivell 3	01.01.06	Seguretat i salut	400,00
Nivell 2	01.01	REFORMA PISCINA GRAN MUNICIPAL	100.887,23
			100.887,23
NIVELL 2 : Nivell 2			Import
Nivell 2	01.01	REFORMA PISCINA GRAN MUNICIPAL	100.887,23
Nivell 1	01	Pressupost VB2505 Pressupost	100.887,23
			100.887,23
NIVELL 1 : Nivell 1			Import
Nivell 1	01	Pressupost VB2505 Pressupost	100.887,23
			100.887,23

PRESSUPOST

Nivell 1	01	Pressupost VB2505 Pressupost
Nivell 2	01	REFORMA PISCINA GRAN MUNICIPAL
Nivell 3	01	Enderrocs i retirada d'elements

NUM. CODI	UA	DESCRIPCIÓ	PREL	AMIDAMENT	IMPORT	
1	P221D-HYPB	m3	Excavació de rasa per a pas d'instal·lacions fins a 1 m de fondària, en terreny fluix (SPT 20-50), realitzada amb mitjans manuals i amb les terres deixades a la vora, en entorn urbà amb dificultat de mobilitat, en voreres <= 3 m d'amplària o calçada/plataforma única <= 7 m d'amplària, sense afectació per serveis o elements de mobiliari urbà, en actuacions de més de 2 m3 (P - 7)	120,01	10,000	1.200,10
2	P21Q2-HBAN	u	Desmuntatge per a recol·locació posterior de paperera trabucable de fins a 45 cm de diàmetre, ancorada a terra amb fixacions mecàniques sobre daus de formigó, enderroc dels daus amb martell pneumàtic i aplec (P - 5)	11,38	6,000	68,28
3	P21Q2-VB00	u	Desmuntatge per a recol·locació posterior d'escala piscina, ancorada a terra amb fixacions mecàniques sobre daus de formigó, enderroc dels daus amb martell pneumàtic i aplec (P - 6)	8,93	6,000	53,58
4	P214Q-VB01	m2	Arrencada de làmina armada amb mitjans manuals i càrrega manual de runa sobre camió o contenidor (P - 3)	3,30	461,590	1.523,25
5	P2143-HYQW	m2	Arrencada de paviment de panot, amb compressor i càrrega manual i mecànica de runa sobre camió o contenidor (P - 2)	3,23	722,000	2.332,06
TOTAL	Nivell 3	01.01.01			5.177,27	

Nivell 1	01	Pressupost VB2505 Pressupost
Nivell 2	01	REFORMA PISCINA GRAN MUNICIPAL
Nivell 3	02	Reforma piscina

NUM. CODI	UA	DESCRIPCIÓ	PREL	AMIDAMENT	IMPORT	
1	P93F-VB05	m2	Solera de formigó lleuger d'argila expandida 15 a 18 N/mm2 de resistència a la compressió, armada amb malla electrosoldada d'acer B500T 15x 15 cm, 4 i 4 mm, làmina de polietilè de 150 µm de gruix, capa drenant de 20 cm de gruix d'argila expandida de densitat 350 kg/m3, capa filtrant amb geotèxtil de polipropilè de 140 a 190 g/m2. C2+D1 segons CTE/DB-HS 2006, per disminució de la profunditat de la piscina a un màxim de 1,70 m en el punt més baix. (P - 19)	13,17	311,190	4.098,37
2	PQ2Y-MA94	u	Col·locació de paperera de <= 60 l de capacitat, ancorada amb dau de formigó (P - 25)	20,06	6,000	120,36
3	PQ2Y-VB06	u	Col·locació d'escala piscina (P - 26)	12,41	6,000	74,46
4	P214W-FEMJ	m	Tall en paviment de formigó de 10 cm de fondària com a mínim amb màquina tallajunts amb disc de diamant per a paviment, per a delimitar la zona a demolir (P - 4)	10,00	75,000	750,00
5	P931-10RFC	m3	Base de formigó de formigó en massa, amb 20% de granulats de material reciclat de formigons, HRM - 20 / B / 40 / X0 amb una quantitat de ciment de 200 kg/m3 i relació aigua ciment =< 0.6, abocat amb transport interior mecànic amb estesa i vibratge manual, amb acabat reglejat, en entorn urbà amb dificultat de mobilitat, en voreres > 3 i <= 5 m d'amplària o calçada/plataforma única > 7 i <= 12 m d'amplària, amb afectació per serveis o elements de mobiliari urbà, en actuacions de 0.2 a 2 m3, amb dúmper elèctric (P - 18)	98,97	11,000	1.088,67
6	P9D3-VB07	m2	Paviment exterior antilliscant i coronació perimetral antilliscant, amb grau de classificació C3, de forma i color a definir per la DF, col·locada a truc de maceta amb morter ciment-cola flexible. Inclou juntes de dilatació i de treball. (P - 21)	19,08	722,000	13.775,76
7	P751-VB08	m2	Membrana amb una làmina de PVC flexible per a impermeabilització de piscines, apte per a l'aigua clorada d'1,5 mm de gruix, amb armadura de malla de polièster, amb acabat antilliscant, fixada al suport amb adhesiu de formulació específica. Inclou subministre i	88,85	467,230	41.513,39

PRESSUPOST

NUM. CODI	UA	DESCRIPCIÓ	PREL	AMIDAMENT	IMPORT	
8	P326-VB09	m2	col·locació perfil colaminat, tel·la geotextil i elements auxiliars. (P - 11)	84,40	22,000	1.856,80
9	P93R-IAYP	m3	Formació de parets per vas de compensació amb peces prefabricades de formigó de 46x30.5x20 cm, color gris de una cara vista, a 1,60 alçada, amb reblliment i armat vertical i horitzontal. Inclou formació mitja canya i impermeabilització interior, així com totes les connexions d'elements necessaris. (P - 10)	114,72	34,000	3.900,48
10	P7JA-611X	m	Base de calçada amb formigó en massa HM - 20 / P / 20 / X0 amb una quantitat de ciment de 200 kg/m3 i relació aigua ciment =< 0.6, abocat des de camió (P - 20)	16,44	14,000	230,16
11	P7JF-B2ZJ	m	Reparació de junt estructural de mur de formigó, amb repicat i sanejament previ de la zona afectada amb mitjans manuals i segellat amb massilla de poliuretà bicomponent, aplicada amb pistola i imprimació prèvia (P - 12)	16,47	21,000	345,87
TOTAL Nivell 3			01.01.02		67.754,32	

Nivell 1	01	Pressupost VB2505 Pressupost
Nivell 2	01	REFORMA PISCINA GRAN MUNICIPAL
Nivell 3	03	Instal·lacions

NUM. CODI	UA	DESCRIPCIÓ	PREL	AMIDAMENT	IMPORT	
1	PJT2-VC03	pa	Instal·lació d'impulsió encastat, per a connexió distribuïda al fons de la piscina. Inclou tots els elements necessaris per al correcte funcionament. (P - 23)	1.215,00	1,000	1.215,00
2	PD5B-VB04	pa	Instal·lació canal desbordant perímetre piscina amb reixa de material plàstic, col·locada sobre base de formigó amb solera de 150 mm de gruix i parets de 150 mm de gruix. Inclou les connexions i elements necessaris pel correcte funcionament. (P - 22)	23.611,00	1,000	23.611,00
3	PJT2-VC10	pa	Modificació d'aspiració pel vas de compensació. Inclou tots els elements necessaris per al correcte funcionament. (P - 24)	1.296,00	1,000	1.296,00
TOTAL Nivell 3			01.01.03		26.122,00	

Nivell 1	01	Pressupost VB2505 Pressupost
Nivell 2	01	REFORMA PISCINA GRAN MUNICIPAL
Nivell 3	04	Varis

NUM. CODI	UA	DESCRIPCIÓ	PREL	AMIDAMENT	IMPORT	
1	P2142-4RMJ	m2	Repicat d'arrebossat de morter de ciment, amb mitjans manuals i càrrega manual de runa sobre camió o contenidor (P - 1)	13,22	20,000	264,40
2	P811-3FFU	m2	Arrebossat a bona vista sobre parament vertical exterior, a més de 3,00 m d'alçària, amb morter mixt 1:0,5:4, remolinat (P - 14)	28,12	20,000	562,40
3	P89H-4V6V	m2	Pintat de parament horitzontal exterior de ciment, amb pintura plàstica amb acabat llis, amb una capa de fons diluïda i dues d'acabat (P - 15)	5,70	15,000	85,50
4	P89H-4V7G	m2	Pintat de parament vertical exterior de ciment, amb pintura plàstica amb acabat llis, amb una capa de fons diluïda i dues d'acabat (P - 16)	5,07	40,000	202,80
5	P89P-45FZ	m	Pintat de tub d'acer, a l'esmalt sintètic, amb dues capes d'imprimació antioxidant i 2 capes d'acabat, fins a 2" de diàmetre, com a màxim (P - 17)	6,06	9,000	54,54
TOTAL Nivell 3			01.01.04		1.169,64	

Nivell 1	01	Pressupost VB2505 Pressupost
Nivell 2	01	REFORMA PISCINA GRAN MUNICIPAL

Nivell 1	01	Pressupost VB2505 Pressupost
Nivell 2	01	REFORMA PISCINA GRAN MUNICIPAL

NUM. CODI	UA	DESCRIPCIÓ	PREL	AMIDAMENT	IMPORT	
1	P2142-4RMJ	m2	Repicat d'arrebossat de morter de ciment, amb mitjans manuals i càrrega manual de runa sobre camió o contenidor (P - 1)	13,22	20,000	264,40
2	P811-3FFU	m2	Arrebossat a bona vista sobre parament vertical exterior, a més de 3,00 m d'alçària, amb morter mixt 1:0,5:4, remolinat (P - 14)	28,12	20,000	562,40
3	P89H-4V6V	m2	Pintat de parament horitzontal exterior de ciment, amb pintura plàstica amb acabat llis, amb una capa de fons diluïda i dues d'acabat (P - 15)	5,70	15,000	85,50
4	P89H-4V7G	m2	Pintat de parament vertical exterior de ciment, amb pintura plàstica amb acabat llis, amb una capa de fons diluïda i dues d'acabat (P - 16)	5,07	40,000	202,80
5	P89P-45FZ	m	Pintat de tub d'acer, a l'esmalt sintètic, amb dues capes d'imprimació antioxidant i 2 capes d'acabat, fins a 2" de diàmetre, com a màxim (P - 17)	6,06	9,000	54,54
TOTAL Nivell 3			01.01.04		1.169,64	

Nivell 1	01	Pressupost VB2505 Pressupost
Nivell 2	01	REFORMA PISCINA GRAN MUNICIPAL

Nivell 1	01	Pressupost VB2505 Pressupost
Nivell 2	01	REFORMA PISCINA GRAN MUNICIPAL

PRESSUPOST

Nivell 3 05 Gestió de residus

NUM. CODI	UA	DESCRIPCIÓ	PREL	AMIDAMENT	IMPORT
1 P2RA-EU21	m3	Disposició controlada en dipòsit autoritzat inclòs el cànon sobre la deposició controlada dels residus de la construcció, segons la LLEI 8/2008, de residus barrejats no perillosos amb una densitat 0,17 t/m3, procedents de construcció o demolició, amb codi 17 09 04 segons la Llista Europea de Residus (P - 9)	21,30	6,000	127,80
2 P2R6-4144	m3	Càrrega amb mitjans mecànics i transport de residus inerts o no especials a instal·lació autoritzada de gestió de residus, amb camió per a transport de 20 t, amb un recorregut de més de 2 i fins a 5 km (P - 8)	4,54	30,000	136,20
TOTAL	Nivell 3	01.01.05			264,00

Nivell 1 01 Pressupost VB2505 Pressupost
Nivell 2 01 REFORMA PISCINA GRAN MUNICIPAL
Nivell 3 06 Seguretat i salut

NUM. CODI	UA	DESCRIPCIÓ	PREL	AMIDAMENT	IMPORT
1 XPASEG01	PA	Partida alçada de cobrament íntegre de seguretat i salut laboral de l'obra. (P - 27)	400,00	1,000	400,00
TOTAL	Nivell 3	01.01.06			400,00

AMIDAMENTS

Nivell 1	01	PRESSUPOST VB2505 PRESSUPOST
Nivell 2	01	REFORMA PISCINA GRAN MUNICIPAL
Nivell 3	01	ENDERROCS I RETIRADA D'ELEMENTS

NUM.	CODI	UA	DESCRIPCIÓ
1	P221D-HYPB	m3	Excavació de rasa per a pas d'instal·lacions fins a 1 m de fondària, en terreny fluix (SPT 20-50), realitzada amb mitjans manuals i amb les terres deixades a la vora, en entorn urbà amb dificultat de mobilitat, en voreres <= 3 m d'amplària o calçada/plataforma única <= 7 m d'amplària, sense afectació per serveis o elements de mobiliari urbà, en actuacions de més de 2 m3

Num.	Text	Tipus	[C]	[D]	[E]	[F]	TOTAL	Fórmula
1			1,000	10,000	1,000		10,000	C#*D##*E##*F#

TOTAL AMIDAMENT 10,000

2	P21Q2-HBAN	u	Desmuntatge per a recol·locació posterior de paperera trabucable de fins a 45 cm de diàmetre, ancorada a terra amb fixacions mecàniques sobre daus de formigó, enderroc dels daus amb martell pneumàtic i aplec
---	------------	---	---

AMIDAMENT DIRECTE 6,000

3	P21Q2-VB00	u	Desmuntatge per a recol·locació posterior d'escala piscina, ancorada a terra amb fixacions mecàniques sobre daus de formigó, enderroc dels daus amb martell pneumàtic i aplec
---	------------	---	---

AMIDAMENT DIRECTE 6,000

4	P214Q-VB01	m2	Arrencada de làmina armada amb mitjans manuals i càrrega manual de runa sobre camió o contenidor
---	------------	----	--

Num.	Text	Tipus	[C]	[D]	[E]	[F]	TOTAL	Fórmula
1			1,000	25,300	12,300		311,190	C#*D##*E##*F#
2			2,000	25,300	2,000		101,200	C#*D##*E##*F#
3			2,000	12,300	2,000		49,200	C#*D##*E##*F#

TOTAL AMIDAMENT 461,590

5	P2143-HYQW	m2	Arrencada de paviment de panot, amb compressor i càrrega manual i mecànica de runa sobre camió o contenidor
---	------------	----	---

AMIDAMENT DIRECTE 722,000

Nivell 1	01	PRESSUPOST VB2505 PRESSUPOST
Nivell 2	01	REFORMA PISCINA GRAN MUNICIPAL
Nivell 3	02	REFORMA PISCINA

NUM.	CODI	UA	DESCRIPCIÓ
1	P93F-VB05	m2	Solera de formigó lleuger d'argila expandida 15 a 18 N/mm2 de resistència a la compressió, armada amb malla electrosoldada d'acer B500T 15x 15 cm, 4 i 4 mm, làmina de polietilè de 150 µm de gruix, capa drenant de 20 cm de gruix d'argila expandida de densitat 350 kg/m3, capa filtrant amb geotèxtil de polipropilè de 140 a 190 g/m2. C2+D1 segons CTE/DB-HS 2006, per disminució de la profunditat de la piscina a un màxim de 1,70 m en el punt més baix.

Num.	Text	Tipus	[C]	[D]	[E]	[F]	TOTAL	Fórmula
1			1,000	25,300	12,300		311,190	C#*D##*E##*F#

TOTAL AMIDAMENT 311,190

2	PQ2Y-MA94	u	Col·locació de paperera de <= 60 l de capacitat, ancorada amb dau de formigó
---	-----------	---	--

AMIDAMENTS

Nivell 1	01	PRESSUPOST VB2505 PRESSUPOST
Nivell 2	01	REFORMA PISCINA GRAN MUNICIPAL
Nivell 3	03	INSTAL·LACIONS

NUM.	CODI	UA	DESCRIPCIÓ	AMIDAMENT DIRECTE	
1	PJT2-VC03	pa	Instal·lació d'impulsió encastat, per a connexió distribuïda al fons de la piscina. Inclou tots els elements necessaris per al correcte funcionament.		1,000
2	PD5B-VB04	pa	Instal·lació canal desbordant perímetre piscina amb reixa de material plàstic, col·locada sobre base de formigó amb solera de 150 mm de gruix i parets de 150 mm de gruix. Inclou les connexions i elements necessaris pel correcte funcionament.		1,000
3	PJT2-VC10	pa	Modificació d'aspiració pel vas de compensació. Inclou tots els elements necessaris per al correcte funcionament.		1,000

Nivell 1	01	PRESSUPOST VB2505 PRESSUPOST
Nivell 2	01	REFORMA PISCINA GRAN MUNICIPAL
Nivell 3	04	VARIS

NUM.	CODI	UA	DESCRIPCIÓ	AMIDAMENT DIRECTE	
1	P2142-4RMJ	m2	Repicat d'arrebossat de morter de ciment, amb mitjans manuals i càrrega manual de runa sobre camió o contenidor		20,000
2	P811-3FFU	m2	Arrebossat a bona vista sobre parament vertical exterior, a més de 3,00 m d'alçària, amb morter mixt 1:0,5:4, remolinat		20,000
3	P89H-4V6V	m2	Pintat de parament horitzontal exterior de ciment, amb pintura plàstica amb acabat llis, amb una capa de fons diluïda i dues d'acabat		15,000
4	P89H-4V7G	m2	Pintat de parament vertical exterior de ciment, amb pintura plàstica amb acabat llis, amb una capa de fons diluïda i dues d'acabat		40,000
5	P89P-45FZ	m	Pintat de tub d'acer, a l'esmalt sintètic, amb dues capes d'imprimació antioxidant i 2 capes d'acabat, fins a 2'' de diàmetre, com a màxim		9,000

Nivell 1	01	PRESSUPOST VB2505 PRESSUPOST
Nivell 2	01	REFORMA PISCINA GRAN MUNICIPAL
Nivell 3	05	GESTIÓ DE RESIDUS

NUM.	CODI	UA	DESCRIPCIÓ
1	P2RA-EU21	m3	Disposició controlada en dipòsit autoritzat inclòs el cànon sobre la deposició controlada dels residus de la construcció, segons la LLEI 8/2008, de residus barrejats no perillosos amb una densitat 0,17 t/m3, procedents de construcció o demolició, amb codi 17 09 04 segons la Llista Europea de Residus

AMIDAMENTS

AMIDAMENT DIRECTE

2 P2R6-4144 m3

Càrrega amb mitjans mecànics i transport de residus inerts o no especials a instal·lació autoritzada de gestió de residus, amb camió per a transport de 20 t, amb un recorregut de més de 2 i fins a 5 km

AMIDAMENT DIRECTE

Nivell 1 01 PRESSUPOST VB2505 PRESSUPOST
Nivell 2 01 REFORMA PISCINA GRAN MUNICIPAL
Nivell 3 06 SEGURETAT I SALUT

NUM.	CODI	UA	DESCRIPCIÓ
1	XPASEG01	PA	Partida alçada de cobrament íntegre de seguretat i salut laboral de l'obra.

Num.	Text	Tipus	[C]	[D]	[E]	[F]	TOTAL	Fórmula
1				1,000			1,000	C#*D#*E#*F#

TOTAL AMIDAMENT

III. ESTUDI BÀSIC DE SEGURETAT I SALUT

COMPLIMENT DEL R.D. 1627/97 DE 24 D'OCTUBRE SOBRE DISPOSICIONS MÍNIMES DE SEGURETAT I SALUT A LES OBRES DE CONSTRUCCIÓ

- 3.1 INTRODUCCIÓ
- 3.2 PRINCIPIS GENERALS APLICABLES DURANT L'EXECUCIÓ DE L'OBRA
- 3.3 IDENTIFICACIÓ DELS RISCOS
- 3.4 MESURES DE PREVENCIÓ I PROTECCIÓ
- 3.5 PRIMERS AUXILIS
- 3.6 NORMATIVA APLICABLE

3.1 INTRODUCCIÓ

Aquest Estudi Bàsic de Seguretat i Salut estableix, durant l'execució d'aquesta obra, les previsions respecte a la prevenció de riscos d'accidents i malalties professionals, així com informació útil per efectuar en el seu dia, en les degudes condicions de seguretat i salut, els previsibles treballs posteriors de manteniment.

Servirà per donar unes directrius bàsiques a l'empresa constructora per dur a terme les seves obligacions en el terreny de la prevenció de riscos professionals, facilitant el seu desenvolupament, d'acord amb el Reial Decret 1627/1997 de 24 d'octubre, pel qual s'estableixen disposicions mínimes de seguretat i de salut a les obres de construcció.

En base a l'art. 7è, i en aplicació d'aquest Estudi Bàsic de Seguretat i Salut, el contractista ha d'elaborar un Pla de Seguretat i Salut en el treball en el qual s'analitzin, estudiïn, desenvolupin i complementin les previsions contingudes en el present document.

El Pla de Seguretat i Salut haurà de ser aprovat abans de l'inici de l'obra pel Coordinador de Seguretat i Salut durant l'execució de l'obra o, quan no n'hi hagi, per la Direcció Facultativa. En cas d'obres de les Administracions Públiques s'haurà de sotmetre a l'aprovació d'aquesta Administració.

Es recorda l'obligatorietat de què a cada centre de treball hi hagi un Llibre d'Incidències pel seguiment del Pla. Qualsevol anotació feta al Llibre d'Incidències haurà de posar-se en coneixement de la Inspecció de Treball i Seguretat Social en el termini de 24 hores.

Tanmateix es recorda que, segons l'art. 15è del Reial Decret, els contractistes i sot-contractistes hauran de garantir que els treballadors rebin la informació adequada de totes les mesures de seguretat i salut a l'obra.

Abans del començament dels treballs el promotor haurà d'efectuar un avis a l'autoritat laboral competent, segons model inclòs a l'annex III del Reial Decret.

La comunicació d'obertura del centre de treball a l'autoritat laboral competent haurà d'incloure el Pla de Seguretat i Salut.

El Coordinador de Seguretat i Salut durant l'execució de l'obra o qualsevol integrant de la Direcció Facultativa, en cas d'apreciar un risc greu imminent per a la seguretat dels treballadors, podrà aturar l'obra parcialment o totalment, comunicant-lo a la Inspecció de Treball i Seguretat Social, al contractista, sots-contractistes i representants dels treballadors.

Les responsabilitats dels coordinadors, de la Direcció Facultativa i del promotor no eximiran de les seves responsabilitats als contractistes i als sots-contractistes (art. 11è).

3.2 PRINCIPIS GENERALS APLICABLES DURANT L'EXECUCIÓ DE L'OBRA

L'article 10 del R.D.1627/1997 estableix que s'aplicaran els principis d'acció preventiva recollits en l'art. 15è de la "Ley de Prevención de Riesgos Laborales (Ley 31/1995, de 8 de noviembre)" durant l'execució de l'obra i en particular en les següents activitats:

- a) El manteniment de l'obra en bon estat d'ordre i neteja
- b) L'elecció de l'emplaçament dels llocs i àrees de treball, tenint en compte les seves condicions d'accés i la determinació de les vies o zones de desplaçament o circulació
- c) La manipulació dels diferents materials i la utilització dels mitjans auxiliars
- d) El manteniment, el control previ a la posada en servei i el control periòdic de les Instal·lacions i dispositius necessaris per a l'execució de l'obra, amb objecte de corregir els defectes que poguessin afectar a la seguretat i salut dels treballadors
- e) La delimitació i condicionament de les zones d'emmagatzematge i dipòsit dels diferents materials, en particular si es tracta de matèries i substàncies perilloses
- f) La recollida dels materials perillosos utilitzats
- g) L'emmagatzematge i l'eliminació o evacuació de residus i runes
- h) L'adaptació en funció de l'evolució de l'obra del període de temps efectiu que s'haurà de dedicar a les diferents feines o fases del treball
- i) La cooperació entre els contractistes, sots-contractistes i treballadors autònoms
- j) Les interaccions i incompatibilitats amb qualsevol altre tipus de feina o activitat que es realitzi a l'obra o prop de l'obra.

Els principis d'acció preventiva establerts a l'article 15è de la Llei 31/95 són els següents:

- 1 L'empresari aplicarà les mesures que integren el deure general de prevenció, d'acord amb els següents principis generals:
 - a) Evitar riscos
 - b) Avaluar els riscos que no es puguin evitar
 - c) Combatre els riscos a l'origen
 - d) Adaptar el treball a la persona, en particular amb el que respecta a la concepció dels llocs de treball, l'elecció dels equips i els mètodes de treball i de producció, per tal de reduir el treball monòton i repetitiu i reduir els efectes del mateix a la salut
 - e) Tenir en compte l'evolució de la tècnica
 - f) Substituir allò que és perillós per allò que tingui poc o cap perill
 - g) Planificar la prevenció, buscant un conjunt coherent que integri la tècnica, l'organització del treball, les condicions de treball, les relacions socials i la influència dels factors ambientals en el treball
 - h) Adoptar mesures que posin per davant la protecció col·lectiva a la individual
 - i) Donar les degudes instruccions als treballadors

- 2 L'empresari tindrà en consideració les capacitats professionals dels treballadors en matèria de seguretat i salut en el moment d'encomanar les feines
- 3 L'empresari adoptarà les mesures necessàries per garantir que només els treballadors que hagin rebut informació suficient i adequada puguin accedir a les zones de risc greu i específic
- 4 L'efectivitat de les mesures preventives haurà de preveure les distraccions i imprudències no temeràries que pugués cometre el treballador. Per a la seva aplicació es tindran en compte els riscos addicionals que poguessin implicar determinades mesures preventives, que només podran adoptar-se quan la magnitud dels esmentats riscos sigui substancialment inferior a les dels que es pretén controlar i no existeixin alternatives més segures
- 5 Podran concertar operacions d'assegurances que tinguin com a finalitat garantir com a àmbit de cobertura la previsió de riscos derivats del treball, l'empresa respecte dels seus treballadors, els treballadors autònoms respecte d'ells mateixos i les societats cooperatives respecte els socis, l'activitat dels quals consisteixi en la prestació del seu treball personal.

3.3 IDENTIFICACIÓ DELS RISCOS

Sense perjudici de les disposicions mínimes de Seguretat i Salut aplicables a l'obra establertes a l'annex IV del Reial Decret 1627/1997 de 24 d'octubre, s'enumeren a continuació els riscos particulars de diferents treballs d'obra, tot i considerant que alguns d'ells es poden donar durant tot el procés d'execució de l'obra o bé ser aplicables a d'altres feines.

S'haurà de tenir especial cura en els riscos més usuals a les obres, com ara són, caigudes, talls, cremades, erosions i cops, havent-se d'adoptar en cada moment la postura més adient pel treball que es realitzi.

A més, s'ha de tenir en compte les possibles repercussions a les estructures d'edificació veïnes i tenir cura en minimitzar en tot moment el risc d'incendi.

Tanmateix, els riscos relacionats s'hauran de tenir en compte pels previsibles treballs posteriors (reparació, manteniment...).

3.3.1 MITJANS I MAQUINARIA

- Atropellaments, topades amb altres vehicles, atrapades
- Interferències amb Instal·lacions de subministrament públic (aigua, llum, gas...)
- Desplom i/o caiguda de maquinària d'obra (sitjes, grues...)
- Riscos derivats del funcionament de grues
- Caiguda de la càrrega transportada
- Generació excessiva de pols o emanació de gasos tòxics
- Caigudes des de punts alts i/o des d'elements provisionals d'accés (escales, plataformes)
- Cops i ensopegades
- Caiguda de materials, rebots
- Ambient excessivament sorollós
- Contactes elèctrics directes o indirectes
- Accidents derivats de condicions atmosfèriques

3.3.2 TREBALLS PREVIS

- Interferències amb Instal·lacions de subministrament públic (aigua, llum, gas...)
- Caigudes des de punts alts i/o des d'elements provisionals d'accés (escales, plataformes)
- Cops i ensopegades
- Caiguda de materials, rebots
- Sobre esforços per postures incorrectes
- Bolcada de piles de materials
- Riscos derivats de l'emmagatzematge de materials (temperatura, humitat, reaccions químiques)

3.3.3 ENDERROCS

- Interferències amb Instal·lacions de subministrament públic (aigua, llum, gas...)
- Generació excessiva de pols o emanació de gasos tòxics
- Projecció de partícules durant els treballs
- Caigudes des de punts alts i/o des d'elements provisionals d'accés (escales, plataformes)
- Contactes amb materials agressius
- Talls i punxades
- Cops i ensopegades
- Caiguda de materials, rebots
- Ambient excessivament sorollós
- Fallida de l'estructura
- Sobre esforços per postures incorrectes
- Acumulació i baixada de runes

3.3.4 MOVIMENTS DE TERRES I EXCAVACIONS

- Interferències amb Instal·lacions de subministrament públic (aigua, llum, gas...)
- Generació excessiva de pols o emanació de gasos tòxics
- Caigudes des de punts alts i/o des d'elements provisionals d'accés (escales, plataformes)
- Cops i ensopegades
- Despreniment i/o esllavissament de terres i/o roques
- Caiguda de materials, rebots
- Ambient excessivament sorollós
- Desplom i/o caiguda de les parets de contenció, pous i rases
- Desplom i/o caiguda de les edificacions veïnes
- Accidents derivats de condicions atmosfèriques
- Sobre esforços per postures incorrectes
- Riscos derivats del desconeixement del sòl a excavar

3.3.5 FONAMENTS

- Interferències amb Instal·lacions de subministrament públic (aigua, llum, gas...)
- Projecció de partícules durant els treballs
- Caigudes des de punts alts i/o des d'elements provisionals d'accés (escales, plataformes)
- Contactes amb materials agressius
- Talls i punxades
- Cops i ensopegades
- Caiguda de materials, rebots

- Ambient excessivament sorollós
- Desplom i/o caiguda de les parets de contenció, pous i rases
- Desplom i/o caiguda de les edificacions veïnes
- Despreniment i/o esllavissament de terres i/o roques
- Contactes elèctrics directes o indirectes
- Sobre esforços per postures incorrectes
- Fallides d'encofrats
- Fallides de recalçaments
- Generació excessiva de pols o emanació de gasos tòxics
- Bolcada de piles de material
- Riscos derivats de l'emmagatzematge de materials (temperatura, humitat, reaccions químiques)

3.3.6 ESTRUCTURA

- Interferències amb Instal·lacions de subministrament públic (aigua, llum, gas...)
- Projecció de partícules durant els treballs
- Caigudes des de punts alts i/o des d'elements provisionals d'accés (escales, plataformes)
- Contactes amb materials agressius
- Talls i punxades
- Cops i ensopegades
- Caiguda de materials, rebots
- Ambient excessivament sorollós
- Contactes elèctrics directes o indirectes
- Sobre esforços per postures incorrectes
- Fallides d'encofrats
- Generació excessiva de pols o emanació de gasos tòxics
- Bolcada de piles de material
- Riscos derivats de l'emmagatzematge de materials (temperatura, humitat, reaccions químiques)
- Riscos derivats de l'accés a les plantes
- Riscos derivats de la pujada i recepció dels materials

3.3.7 RAM DE PALETA

- Generació excessiva de pols o emanació de gasos tòxics
- Projecció de partícules durant els treballs
- Caigudes des de punts alts i/o des d'elements provisionals d'accés (escales, plataformes)
- Contactes amb materials agressius
- Talls i punxades
- Cops i ensopegades
- Caiguda de materials, rebots
- Ambient excessivament sorollós
- Sobre esforços per postures incorrectes
- Bolcada de piles de material
- Riscos derivats de l'emmagatzematge de materials (temperatura, humitat, reaccions químiques)

3.3.8 COBERTA

- Interferències amb Instal·lacions de subministrament públic (aigua, llum, gas...)
- Projecció de partícules durant els treballs
- Caigudes des de punts alts i/o des d'elements provisionals d'accés (escales, plataformes)
- Contactes amb materials agressius
- Talls i punxades
- Cops i ensopegades
- Caiguda de materials, rebots
- Ambient excessivament sorollós
- Sobre esforços per postures incorrectes
- Generació excessiva de pols o emanació de gasos tòxics
- Caigudes de pals i antenes
- Bolcada de piles de material
- Riscos derivats de l'emmagatzematge de materials (temperatura, humitat, reaccions químiques)

3.3.9 REVESTIMENTS I ACABATS

- Generació excessiva de pols o emanació de gasos tòxics
- Projecció de partícules durant els treballs
- Caigudes des de punts alts i/o des d'elements provisionals d'accés (escales, plataformes)
- Contactes amb materials agressius
- Talls i punxades
- Cops i ensopegades
- Caiguda de materials, rebots
- Sobre esforços per postures incorrectes
- Bolcada de piles de material
- Riscos derivats de l'emmagatzematge de materials (temperatura, humitat, reaccions químiques)

3.3.10 INSTAL·LACIONS

- Interferències amb Instal·lacions de subministrament públic (aigua, llum, gas...)
- Caigudes des de punts alts i/o des d'elements provisionals d'accés (escales, plataformes)
- Talls i punxades
- Cops i ensopegades
- Caiguda de materials, rebots
- Emanacions de gasos en obertures de pous morts
- Contactes elèctrics directes o indirectes
- Sobresforços per postures incorrectes
- Caigudes de pals i antenes

3.3.11 RELACIÓ NO EXHAUSTIVA DELS TREBALLS QUE IMPLIQUEN RISCOS ESPECIALS (Annex II del R.D.1627/1997)

- 1 Treballs amb riscos especialment greus de sepultament, enfonsament o caiguda d'altura, per les particulars característiques de l'activitat desenvolupada, els procediments aplicats o l'entorn del lloc de treball
- 2 Treballs en els quals l'exposició a agents químics o biològics suposi un risc d'especial gravetat, o pels quals la vigilància específica de la salut dels treballadors sigui legalment exigible
- 3 Treballs amb exposició a radiacions ionitzants pels quals la normativa específica obligui a la delimitació de zones controlades o vigilades
- 4 Treballs en la proximitat de línies elèctriques d'alta tensió
- 5 Treballs que exposin a risc d'ofegament per immersió
- 6 Obres d'excavació de túnels, pous i altres treballs que suposin moviments de terres subterranis
- 7 Treballs realitzats en immersió amb equip subaquàtic
- 8 Treballs realitzats en cambres d'aire comprimit
- 9 Treballs que impliquin l'ús d'explosius
- 10 Treballs que requereixin muntar o desmuntar elements prefabricats pesats.

3.4 MESURES DE PREVENCIÓ I PROTECCIÓ

Com a criteri general primaran les proteccions col·lectives en front les individuals. A més, s'hauran de mantenir en bon estat de conservació els medis auxiliars, la maquinària i les eines de treball. D'altra banda els medis de protecció hauran d'estar homologats segons la normativa vigent.

Tanmateix, les mesures relacionades s'hauran de tenir en compte pels previsibles treballs posteriors (reparació, manteniment...).

3.4.1 MESURES DE PROTECCIÓ COL·LECTIVA

- Organització i planificació dels treballs per evitar interferències entre les diferents feines i circulacions dins l'obra
- Senyalització de les zones de perill
- Preveure el sistema de circulació de vehicles i la seva senyalització, tant a l'interior de l'obra com en relació amb els vials exteriors
- Deixar una zona lliure a l'entorn de la zona excavada pel pas de maquinària
- Immobilització de camions mitjançant falques i/o topalls durant les tasques de càrrega i descàrrega
- Respectar les distàncies de seguretat amb les Instal·lacions existents
- Els elements de les Instal·lacions han d'estar amb les seves proteccions aïllants
- Fonamentació correcta de la maquinària d'obra
- Muntatge de grues fet per una empresa especialitzada, amb revisions periòdiques, control de la càrrega màxima, delimitació del radi d'acció, frenada, blocatge, etc
- Revisió periòdica i manteniment de maquinària i equips d'obra
- Sistema de rec que impedeixi l'emissió de pols en gran quantitat

- Comprovació de l'adequació de les solucions d'execució a l'estat real dels elements (subsòl, edificacions veïnes)
- Comprovació d'apuntaments, condicions d'estrebats i pantalles de protecció de rases
- Utilització de paviments antilliscants.
- Col·locació de baranes de protecció en llocs amb perill de caiguda.
- Col·locació de xarxat en forats horitzontals
- Protecció de forats i façanes per evitar la caiguda d'objectes (xarxes, lones)
- Ús de canalitzacions d'evacuació de runes, correctament instal·lades
- Ús d'escales de mà, plataformes de treball i bastides
- Col·locació de plataformes de recepció de materials en plantes altes

3.4.2 MESURES DE PROTECCIÓ INDIVIDUAL

- Utilització de caretes i ulleres homologades contra la pols i/o projecció de partícules
- Utilització de calçat de seguretat
- Utilització de casc homologat
- A totes les zones elevades on no hi hagi sistemes fixes de protecció caldrà establir punts d'ancoratge segurs per poder subjectar-hi el cinturó de seguretat homologat, la utilització del qual serà obligatòria
- Utilització de guants homologats per evitar el contacte directe amb materials agressius i minimitzar el risc de talls i punxades
- Utilització de protectors auditius homologats en ambients excessivament sorollosos
- Utilització de mandils
- Sistemes de subjecció permanent i de vigilància per més d'un operari en els treballs amb perill d'intoxicació. Utilització d'equips de subministrament d'aire

3.4.3 MESURES DE PROTECCIÓ A TERCERS

- Tancament, senyalització i enllumenat de l'obra. Cas que el tancament envaeixi la calçada s'ha de preveure un passadís protegit pel pas de vianants. El tancament ha d'impedir que persones alienes a l'obra puguin entrar.
- Preveure el sistema de circulació de vehicles tant a l'interior de l'obra com en relació amb els vials exteriors
- Immobilització de camions mitjançant falques i/o topalls durant les tasques de càrrega i descàrrega
- Comprovació de l'adequació de les solucions d'execució a l'estat real dels elements (subsòl, edificacions veïnes)
- Protecció de forats i façanes per evitar la caiguda d'objectes (xarxes, lones)

3.5 PRIMERS AUXILIS

Es disposarà d'una farmaciola amb el contingut de material especificat a la normativa vigent.

S'informarà a l'inici de l'obra, de la situació dels diferents centres mèdics als quals s'hauran de traslladar els accidentats. És convenient disposar a l'obra i en lloc ben visible, d'una

l·lista amb els tel·lèfons i adreces dels centres assignats per a urgències, ambulàncies, taxis, etc. per garantir el ràpid trasllat dels possibles accidentats.

3.6 **NORMATIVA APLICABLE**

(en negreta les que afecten directament a la Construcció)

- **Directiva 92/57/CEE** de 24 de Junio (DOCE: 26/08/92)
Disposiciones mínimas de seguridad y de salud que deben aplicarse en las obras de construcción temporales o móviles
- **RD 1627/1997** de 24 de octubre (BOE: 25/10/97)
Disposiciones mínimas de seguridad y de salud en las obras de construcción
Transposició de la Directiva 92/57/CEE
Deroga el RD 555/86 sobre obligatorietat d'inclusió d'Estudi de Seguretat i Higiene en projectes d'edificació i obres públiques
Modificacions : RD 2177/2004 de 13 de noviembre de 2004
- **Ley 31/1995** de 8 de noviembre (BOE: 10/11/95)
Ley de prevención de riesgos laborales
- **Ley 54/2003** de 12 de diciembre (BOE: 13/12/2003)
Reforma del marco normativo de la prevención de riesgos laborales

Desenvolupament de la Llei a través de les següents disposicions:

- **RD 39/1997** de 17 de enero (BOE: 31/01/97).
Reglamento de los Servicios de Prevención
Modificacions: RD. 780/1998 de 30 de abril (BOE: 01/05/98)
- **RD 2177/2004** de 12 de noviembre (BOE: 13/11/2004)
Disposiciones mínimas de seguridad y salud para la utilización por los trabajadores de los equipos de trabajo en materia de trabajos temporales en altura
Aquest decret modifica el RD 1215/97, el 486/97 I el 1627/97, i fa esment particularment en les escales de mà, les bastides I els treballs verticals executats amb tecnologia propia de l'escalada.
- **RD 485/1997** de 14 de abril (BOE: 23/04/97)
Disposiciones mínimas en materia de señalización, de seguridad y salud en el trabajo
- **RD 486/1997** de 14 de abril (BOE: 23/04/97)
Disposiciones mínimas de seguridad y salud en los lugares de trabajo
En el capítol 1 exclou les obres de construcció, però el RD 1627/1997 l'esmenta en quant a escales de mà.
Modifica i deroga alguns capítols de la "Ordenanza de Seguridad e Higiene en el trabajo" (O. 09/03/1971)
Modificacions : RD 2177/2004 de 13 de noviembre de 2004
- **RD 487/1997** de 14 de abril (BOE: 23/04/97)
Disposiciones mínimas de seguridad y salud relativas a la manipulación manual de cargas que entrañe riesgos, en particular dorso lumbares, para los trabajadores

- RD 488/97 de 14 de abril (BOE: 23/04/97)
Disposiciones mínimas de seguridad y salud relativas al trabajo con equipos que incluyen pantallas de visualización
- RD 664/1997 de 12 de mayo (BOE: 24/05/97)
Protección de los trabajadores contra los riesgos relacionados con la exposición a agentes biológicos durante el trabajo
- **RD 665/1997** de 12 de mayo (BOE: 24/05/97)
Protección de los trabajadores contra los riesgos relacionados con la exposición a agentes cancerígenos durante el trabajo
- **RD 773/1997** de 30 de mayo (BOE: 12/06/97)
Disposiciones mínimas de seguridad y salud, relativas a la utilización por los trabajadores de equipos de protección individual
- **RD 1215/1997** de 18 de julio (BOE: 07/08/97)
Disposiciones mínimas de seguridad y salud para la utilización por los trabajadores de los equipos de trabajo
Transposició de la Directiva 89/655/CEE sobre utilització dels equips de treball
Modifica i deroga alguns capítols de la "Ordenanza de Seguridad e Higiene en el trabajo" (O. 09/03/1971)
Modificacions : RD 2177/2004 de 13 de noviembre de 2004
- **RD 614/2001** de 8 de junio (BOE: 21/06/01)
Protección contra riesgo eléctrico.
- **RD 988/1998 (BOE: 03/06/98)**
Instrucción Técnica Complementaria MIE-APQ-006. Almacenamiento de líquidos corrosivos.
- **O. de 20 de mayo de 1952** (BOE: 15/06/52)
Reglamento de Seguridad e Higiene del Trabajo en la industria de la Construcción
Modificacions: O. de 10 de diciembre de 1953 (BOE: 22/12/53)
O. de 23 de septiembre de 1966 (BOE: 01/10/66)
Art. 100 a 105 derogats per O. de 20 de gener de 1956. Capítol III derogat pel RD 2177/2004
- **O. de 31 de enero de 1940. Andamios: Cap. VII, art. 66º a 74º** (BOE: 03/02/40)
Reglamento general sobre Seguridad e Higiene
- **O. de 28 de agosto de 1970. Art. 1º a 4º, 183º a 291º y Anexos I y II** (BOE: 05/09/70; 09/09/70)
Ordenanza del trabajo para las industrias de la Construcción, vidrio y cerámica
Correcció d'errades: BOE: 17/10/70
- **O. de 20 de septiembre de 1986** (BOE: 13/10/86)
Modelo de libro de incidencias correspondiente a las obras en que sea obligatorio el estudio de Seguridad e Higiene
Correcció d'errades: BOE: 31/10/86

- **O. de 16 de diciembre de 1987** (BOE: 29/12/87)
Nuevos modelos para la notificación de accidentes de trabajo e instrucciones para su cumplimiento y tramitación
- **O. de 31 de agosto de 1987** (BOE: 18/09/87)
Señalización, balizamiento, limpieza y terminación de obras fijas en vías fuera de poblado
- **O. de 23 de mayo de 1977** (BOE: 14/06/77)
Reglamento de aparatos elevadores para obras
Modificació: O. de 7 de marzo de 1981 (BOE: 14/03/81)
- **RD 836/2003** de 27 de junio (BOE: 17/07/03)
Vigent a partir del 17 de octubre de 2003. (deroga la O. de 28 de junio de 1988. (BOE: 07/07/88) i la modificació: O. de 16 de abril de 1990 (BOE: 24/04/90)
Instrucción Técnica Complementaria MIE-AEM 2 del reglamento de aparatos de elevación y mantenimiento referente a gruas-torre desmontables para obras.
- **O. de 28 de junio de 1988** (BOE: 07/07/88)
Instrucción Técnica Complementaria MIE-AEM 2 del Reglamento de Aparatos de elevación y Mantenimiento referente a grúas-torre desmontables para obras
Modificació: O. de 16 de abril de 1990 (BOE: 24/04/90)
- **O. de 31 de octubre de 1984** (BOE: 07/11/84)
Reglamento sobre seguridad de los trabajos con riesgo de amianto
- **O. de 7 de enero de 1987** (BOE: 15/01/87)
Normas complementarias del Reglamento sobre seguridad de los trabajos con riesgo de amianto
- **RD 1316/1989** de 27 de octubre (BOE: 02/11/89)
Protección a los trabajadores frente a los riesgos derivados de la exposición al ruido durante el trabajo
- O. de 9 de marzo de 1971 (BOE: 16 i 17/03/71)
Ordenanza General de Seguridad e Higiene en el trabajo
Correcció d'errades: BOE: 06/04/71
Modificació: BOE: 02/11/89
Derogats alguns capítols per: Ley 31/1995, RD 485/1997, RD 486/1997, RD 664/1997, RD 665/1997, RD 773/1997 i RD 1215/1997
- **O. de 12 de gener de 1998** (DOG: 27/01/98)
S'aprova el model de Llibre d'Incidències en obres de construcció
- **Resoluciones aprobatorias de Normas técnicas Reglamentarias para distintos medios de protección personal de trabajadores**
 - R. de 14 de diciembre de 1974 (BOE: 30/12/74): N.R. MT-1: Cascos no metálicos
 - R. de 28 de julio de 1975 (BOE: 01/09/75): N.R. MT-2: Protectores auditivos
 - R. de 28 de julio de 1975 (BOE: 02/09/75): N.R. MT-3: Pantallas para soldadores

- Modificació: BOE: 24/10/75
- R. de 28 de julio de 1975 (BOE: 03/09/75): N.R. MT-4: Guantes aislantes de electricidad
Modificació: BOE: 25/10/75
 - R. de 28 de julio de 1975 (BOE: 04/09/75): N.R. MT-5: Calzado de seguridad contra riesgos mecánicos
Modificació: BOE: 27/10/75
 - R. de 28 de julio de 1975 (BOE: 05/09/75): N.R. MT-6: Banquetas aislantes de maniobras
Modificació: BOE: 28/10/75
 - R. de 28 de julio de 1975 (BOE: 06/09/75): N.R. MT-7: Equipos de protección personal de vías respiratorias. Normas comunes y adaptadores faciales
Modificació: BOE: 29/10/75
 - R. de 28 de julio de 1975 (BOE: 06/09/75): N.R. MT-7: Equipos de protección personal de vías respiratorias: filtros mecánicos
Modificació: BOE: 29/10/75
 - R. de 28 de julio de 1975 (BOE: 08/09/75): N.R. MT-8: Equipos de protección personal de vías respiratorias: filtros mecánicos
Modificació: BOE: 30/10/75
 - R. de 28 de julio de 1975 (BOE: 09/09/75): N.R. MT-9: Equipos de protección personal de vías respiratorias: mascarillas autofiltrantes
Modificació: BOE: 31/10/75
 - R. de 28 de julio de 1975 (BOE: 10/09/75): N.R. MT-10: Equipos de protección personal de vías respiratorias: filtros químicos y mixtos contra amoníaco
Modificació: BOE: 01/11/75
 - Normativa d'àmbit local (ordenances municipals)
-

Vallfogona de Balaguer, a data de la signatura electrònica
El tècnic comarcal,

Lluís Agulló Goixart
Arquitecte

IV. PLEC DE CONDICIONS

1. PLEC DE CONDICIONS TÈCNiques GENERALS

Aquest Plec de Condicions Tècniques Generals comprèn el conjunt de característiques que hauran d'acomplir els materials emprats a la construcció, així com les tècniques de la seva col·locació a l'obra i les que hauran de regir l'execució de qualsevol tipus d'instal·lacions i d'obres necessàries i dependents. Per a qualsevol tipus d'especificació, no inclosa en aquest Plec, es tindrà en compte el que indiqui la normativa vigent.

Les condicions Tècniques Generals del present Plec tindran vigència mentre no siguin modificades per les Prescripcions Tècniques Particulars del Projecte, en cas d'incloure's l'esmentat document.

1.1 GENERALITATS

1.1.1 DOCUMENTS DEL PROJECTE.

El present Projecte consta dels següents documents: Document nº 1: Memòria i Annexos; Document no. 2: Plec de condicions Facultatives; Document nº 3: Amidaments; Document nº 4: Pressupost i Document nº 5 Plànols. El contingut d'aquests documents s'ha detallat a la Memòria.

S'entén per documents Contractuals, aquells que resten incorporats al Contracte i que són d'obligat compliment, llevat de modificacions degudament autoritzades. Aquests documents, en cas de licitació sota pressupost, són: Plànols, Plec de Condicions (amb els dos capítols de Prescripcions Tècniques Generals i Prescripcions Tècniques Particulars), Quadre de Preus nº 1 i Pressupost total.

La resta de documents o dades del Projecte són documents informatius i estan constituïts per la Memòria amb tots els seus Annexos, els mesuraments, els Pressupostos parcials i el Quadre de Preus nº 2.

Els esmentats documents informatius representen únicament una opinió fonamentada de la Propietat, sense que això suposi que es responsabilitzi de la certesa de les dades que se subministren. Aquestes dades han de considerar-se, tant sols, com a complement d'informació que el Contractista ha d'adquirir directament i amb els seus propis mitjans.

Solament els documents Contractuals, definits a l'apartat anterior, constitueixen la base del Contracte; per tant, el Contractista no podrà al·legar modificació de les condicions de Contracte en base a les dades contingudes en els documents informatius (com per exemple, preus de base de personal, maquinària i materials, fixació de lloeres, préstecs o abocadors, distàncies de transport, característiques dels materials de l'explanació, justificació de preus, etc.) llevat que aquestes dades apareguin en algun document Contractual.

El Contractista serà, doncs, responsable de les errades que es puguin derivar de no obtenir la suficient informació directa que rectifiqui o ratifiqui la continguda als documents informatius del Projecte.

En cas de contradicció entre els Plànols i les Prescripcions Tècniques Particulars, contingudes en el Capítol II del present Plec de Condicions, prevaleix el que s'ha prescrit en aquestes últimes. En qualsevol cas, ambdós documents prevaleixen sobre les Prescripcions Tècniques Generals contingudes en el capítol I del present Plec.

Allò que s'hagi esmentat en el Plec de Condicions i omès als Plànols o viceversa, haurà de ser executat com si hagués estat exposat en ambdós documents, sempre que a judici del Director quedin suficientment definides les unitats d'obra corresponents i, aquestes, tinguin preu en el Contracte.

1.1.2 OBLIGACIONS DEL CONTRACTISTA

El Contractista designarà al seu "Delegat d'obra", en les condicions que determinen les clàusules 5 i 6 del Plec de Clàusules Administratives Generals", per a la Contractació d'obres de l'Estat.

En relació a "L'oficina d'obra" i "Llibre d'obres", hom es regirà pel que disposen les clàusules 7, 8 i 9 de l'esmentat "plec de Clàusules Administratives Generals". El Contractista està obligat a dedicar a les obres el personal tècnic que es va comprometre en la licitació. El personal del Contractista col·laborarà amb el Director i la Direcció, pel normal compliment de les seves funcions.

1.1.3 COMPLIMENT DE LES DISPOSICIONS VIGENTS

Hom es regirà pel que s'estipula a les Clàusules 11, 16, 17 i 19 del "Plec de Clàusules Administratives Generals".

Així mateix, acomplirà amb els requisits vigents per a magatzematge i utilització d'explosius, carburants, prevenció d'incendis, etc. i s'ajustarà a allò assenyalat en el codi de circulació, Reglament de la Policia i conservació de carreteres, Reglament Electrotècnic de baixa Tensió i a totes les disposicions vigents que siguin d'aplicació als treballs que, directament o indirectament, siguin necessaris per a l'acompliment del Contracte.

1.1.4 INDEMNITZACIONS PER COMPTE DEL CONTRACTISTA.

Hom es regirà pel que disposa l'article 134 del Reglament General de Contractació de l'Estat i la clàusula 12 del "Plec de Clàusules Administratives Generals".

Particularment el Contractista haurà de reparar, al seu càrrec, els serveis públics o privats fets malbé, indemnitzant a les persones o propietats que resultin perjudicades. El Contractista adoptarà les mesures necessàries per tal d'evitar la contaminació de rius, llacs i dipòsits d'aigua, així com del medi ambient, per l'acció de combustibles, olis, lligants, fums, etc., i serà responsable dels danys i perjudicis que es puguin causar.

El Contractista haurà de mantenir durant l'execució de l'obra i refer a la seva finalització les servituds afectades, conforme estableix la clàusula 20 de l'esmentat "Plec de Clàusules Administratives Generals", sent a compte del Contractista els treballs necessaris per a tal fi.

1.1.5 DESPESES A CÀRREC DEL CONTRACTISTA.

A més de les despeses i taxes que se citen a les clàusules 13 i 38 del "Plec de Clàusules Administratives Generals", aniran a càrrec del Contractista, si en el capítol II d'aquest Plec o en el Contracte no es preveu explícitament el contrari, les següents despeses:

- despeses corresponents a instal·lacions i equips de maquinària.
- despeses de construcció i retirada de tota classe de construccions auxiliars, instal·lacions, ferramentes, etc.
- despeses de llogaters o adquisició de terrenys per a dipòsits de maquinària i materials.
- despeses de protecció de materials arreglats i de la pròpia obra, contra tot deteriorament.
- despeses de muntatge, conservació i retirada d'instal·lacions per subministrament d'aigua i energia elèctrica, necessaris per a l'execució de les obres, així com els drets, taxes o impostos de presa, comptadors, etc.
- despeses i indemnitzacions que es produeixin en les ocupacions temporals;
- despeses d'explotació i utilització de préstecs, pedreres, lleres i abocadors.
- despeses de retirada de materials rebutjats, evacuació de restes, neteja general de l'obra i zones confrontades, afectades per les obres, etc.
- despeses de permisos o llicències necessàries per Expropiacions i Serveis afectats.
- qualsevol altre tipus de despesa no especificada es considerarà inclosa en els preus unitaris Contractats.

1.1.6 REPLANTEIG DE LES OBRES

El Contractista realitzarà tots els replantejaments parcials que siguin necessaris per a la correcta execució de les obres, els quals han de ser aprovats per la Direcció. Haurà de materialitzar, també, sobre el terreny, tots els punts de detall que la Direcció consideri necessari per a l'acabament exacte de les diferents unitats. Tots els materials, equips i mà d'obra necessaris per a aquests treballs aniran a càrrec del Contractista.

1.1.7 MATERIALS

A més del que es disposa a les clàusules 15, 34, 35, 36 i 37 del "Plec de Clàusules Administratives Generals", hauran d'observar-se les següents prescripcions:

Si les procedències de materials estiguessin fixades en els documents Contractuals, el Contractista haurà d'utilitzar obligatòriament les esmentades procedències, llevat de l'autorització expressa del Director de l'obra. Si fos imprescindible, a judici de la Propietat, canviar aquell origen o procedència, hom es regirà pel que es disposa a la clàusula 60 del "Plec de clàusules Administratives Generals".

Si per no complir les prescripcions del present Plec, es rebutgen els materials que figuren com a utilitzables sols en els documents informatius, el Contractista tindrà l'obligació d'aportar altres materials que compleixin les prescripcions, sense que per això tingui dret a un nou preu unitari.

El Contractista obtindrà a càrrec seu l'autorització per a la utilització de préstecs, i es farà càrrec, a més, al seu compte de totes les despeses, cànon, indemnitzacions, etc., que es presentin.

El Contractista notificarà a la Direcció de l'Obra, amb suficient antelació, les procedències dels materials que es proposa utilitzar, aportant les mostres i les dades necessàries, tant pel que es refereix a la quantitat com a la qualitat.

En cap cas podran ser arreglats i utilitzats a l'obra materials si la seva procedència no ha estat aprovada pel Director.

1.1.8 DESVIAMENTS PROVISIONALS

El Contractista executarà o condicionarà en el moment oportú les carreteres, camins i accessos provisionals pels desviaments que imposin les obres en relació amb el tràfic general i amb els accessos dels confrontants, d'acord amb les definicions del Projecte o a les instruccions que rebí de la Direcció. Els materials i les unitats d'obra que comporten les esmentades obres provisionals, compliran totes les prescripcions del present Plec com si fossin obres definitives.

Aquestes obres seran d'abonament, llevat que en el Capítol II es digui expressament el contrari, amb càrrec a les partides alçades que per tal motiu figurin en el Pressupost o, en cas que no hi siguin, valorats als preus del Contracte.

Si aquests desviaments no fossin estrictament necessaris per a l'execució normal de les obres, a judici de la Direcció, sent, per tant, conveniència del Contractista per a facilitar o accelerar l'execució de les obres, no seran d'abonament.

Tampoc seran d'abonament els camins d'obra, com accessos, pujades, ponts provisionals, etc., necessaris per a la circulació interior de l'obra o pel transport de materials a l'obra, o per accessos i circulació del Personal de la Propietat i visites d'obra. Malgrat tot, el Contractista haurà de mantenir els esmentats camins d'obra i accessos en bones condicions de circulació.

La conservació durant el termini d'utilització d'aquestes obres provisionals serà a càrrec del Contractista.

1.1.9 ABOCADORS

Llevat de manifestació expressa contrària al capítol II del present Plec, la localització d'abocadors així com les despeses que comporti la seva utilització, seran a càrrec del Contractista.

Ni la distància més gran dels abocadors, en relació a la hipòtesi feta en la justificació del preu unitari que s'inclou als Annexos de la Memòria, ni l'omissió, en l'esmentada justificació, de l'operació de transport als abocadors, seran causa suficient per a al·legar modificació del preu unitari que apareix al quadre de preus o al·legar que la unitat d'obra corresponent no inclou l'esmentada operació de transport a l'abocador, sempre que en els documents Contractuals es fixi que la unitat inclou aquest transport.

Si en els mesuraments i documents informatius del Projecte se suposa que el material obtingut de l'excavació, de l'aplanament, fonaments o rases ha d'utilitzar-se per terraplè, replens, etc., i la Direcció d'Obra rebutja l'esmentat material per no complir les condicions del present Plec, el Contractista haurà de transportar l'esmentat material a abocadors, sense dret a cap abonament complementari en la corresponent excavació, ni increment del preu del Contracte per haver d'emprar majors quantitats de material procedent de préstecs.

El Director de les obres podrà autoritzar abocadors en zones baixes de les parcel·les, amb la condició que els productes abocats siguin estesos i compactats correctament. Les despeses de l'esmentada extensió i compactació dels materials seran a compte del Contractista, per considerar-se incloses en els preus unitaris.

1.1.10 EXPLOSIUS

L'adquisició, transport, magatzematge, conservació, manipulació i utilització de metxes, detonadors i explosius es regirà per les disposicions vigents a l'efecte, completades amb les instruccions que figurin en el Projecte o dicti la Direcció d'Obra.

Anirà a càrrec del Contractista l'obtenció de permisos i llicències per a la utilització d'aquests mitjans, així com el pagament de les despeses que els esmentats permisos comportin.

El Contractista estarà obligat al compliment estricte de totes les normes existents en matèria d'explosius i execució de voladures.

La Direcció podrà prohibir la utilització de voladures o de determinats mètodes que consideri perillosos, encara que l'autorització dels mètodes utilitzats no eximeix al Contractista de la responsabilitat dels danys causats.

El Contractista subministrarà i col·locarà els senyals necessaris per tal d'advertir al públic del seu treball amb explosius. El seu emplaçament i estat de conservació garantiran en qualsevol moment la seva perfecta visibilitat.

En tot cas, el Contractista serà responsable dels danys que derivin de la utilització d'explosius.

1.1.11 SERVITUDS I SERVEIS AFECTATS

En relació a les servituds existents es regirà pel que s'estipula en la clàusula 20 del "Plec de Clàusules Administratives Generals". A aquest efecte, també es consideraran servituds relacionades en el "Plec de Prescripcions", aquelles que apareixen definides en els Plànols del Projecte.

Els objectes afectats seran traslladats o retirats per les Companyies i Organismes corresponents. Malgrat tot, tindrà l'obligació de realitzar els treballs necessaris per a la localització, protecció o desviament, en tot cas, dels serveis afectats de poca importància, que la Direcció consideri convenient per a la millora del desenvolupament de les obres, si bé aquests treballs seran de pagament al Contractista, ja sigui amb càrrec a les partides alçades existents a l'efecte en el Pressupost o per unitats d'obra, amb aplicació dels preus del Quadre de Preus nº. 1. En el seu defecte es regirà pel que s'estableix en la clàusula 60 del Plec de Clàusules Administratives Generals".

1.1.12 PREUS UNITARIS

El preu unitari que apareix en lletra en el Quadre de Preus nº. 1, serà el que s'aplicarà als mesuraments per a obtenir l'import d'Execució Material de cada unitat d'obra.

Complementàriament al que es prescriu a la clàusula 51 del "Plec de Clàusules Administratives Generals", els preus unitaris que figuren en el Quadre de Preus nº. 1 inclouen sempre, llevat de prescripció expressa en contra d'un document contractual i encara que no figuri a la descomposició de preus, els següents conceptes: Subministrament (inclús drets de patent, cànon d'extracció, etc.), transport, amàs, manipulació i utilització de tots els materials usats en l'execució de la corresponent unitat d'obra; les despeses de mà d'obra, maquinària, mitjans auxiliars, ferramentes, instal·lacions, etc.; les despeses de tot tipus d'operacions normalment o incidentalment necessàries per tal d'acabar la unitat corresponent i els costos indirectes.

La descomposició dels preus unitaris que figura en el Quadre de Preus nº. 2 és d'aplicació exclusiva a les unitats d'obra incompletes. El Contractista no podrà reclamar modificació dels preus en lletra del Quadre nº. 1, per les unitats totalment executades, per errades i omissions en la descomposició que figura en el Quadre de Preus nº. 2.

Si fins i tot, en la justificació del preu unitari que apareix en el corresponent Annex a la Memòria, s'utilitzen hipòtesis no coincidents amb la forma real d'executar les obres (jornals i mà d'obra necessària, quantitat, tipus i cost horari de maquinària; preu i tipus dels materials bàsics, procedència o distàncies de transport, número i tipus d'operacions necessàries per a completar la unitat d'obra, dosificació, quantitat de materials, proporció de diferents components o diferents preus auxiliars, etc.), els esmentats costos no podran argüir-se com a base per a la modificació del corresponent preu unitari, ja que els caps s'han fixat a l'objecte de justificar l'import del preu unitari i estan continuats en un document fonamentalment informatiu.

La descripció de les operacions i materials necessaris per a executar cada unitat d'obra, que figura en els corresponents Articles del present Plec, no és exhaustiva sinó enunciativa, per a la millor comprensió dels conceptes que comprèn la unitat d'obra. Per això, les operacions o materials no relacionats però necessaris per a executar la unitat, es consideraran inclosos en el preu unitari corresponent.

1.1.13 PARTIDES ALÇADES

Les partides que figuren com de "pagament íntegre" en les Prescripcions Tècniques Particulars, als Quadres de Preus o als Pressupostos Parcials o Generals, es pagaran íntegrament al Contractista, un cop realitzats els treballs als quals corresponen.

Les partides alçades "a justificar" es pagaran d'acord amb allò que s'estipula a la clàusula 52 del "Plec de Clàusules Administratives Generals" es justificaran a partir (el Quadre de Preus nº 1 i, en llur defecte, a partir dels preus unitaris de la Justificació de Preus.

En cas d'abonament "segons factura", el Contractista tindrà en compte, en el càlcul de la seva oferta econòmica, les despeses corresponents a pagaments per Administració, la que s'abonarà únicament l'import de les factures.

1.1.14 TERMINI DE GARANTIA

El termini de garantia de l'obra serà d'un (1) any, comptat a partir de la Recepció Provisional, llevat que en el Capítol II del present Plec o en el Contracte es modifiqui expressament aquest termini.

Aquest termini s'estendrà a totes les obres executades sota el mateix Contracte (obra principal, balissatge, senyalització i barreres, plantacions, instal·lacions elèctriques, edificacions, obres auxiliars, etc.)

En cas de recepcions parcials, regirà el que disposa l'article 171 del Reglament General de Contractació de l'Estat.

1.1.15 CONSERVACIÓ DE LES OBRES

DEFINICIÓ

Es defineix com a conservació de l'obra, els acabats, entreteniment i reparació, i tots aquells treballs que siguin necessaris per a mantenir les obres en perfecte estat de funcionament i policia. L'esmentada conservació s'estén a totes les obres executades sota el mateix Contracte.

A més del que es prescriu en el present Article, es regirà pel que es disposa a la clàusula 22 del "Plec de Clàusules Administratives Generals".

El present Article serà d'aplicació des del moment d'endegament de les obres fins a la recepció definitiva. Totes les despeses originades en aquest concepte seran a compte del Contractista.

Seràn a càrrec del Contractista la reposició d'elements que s'hagin deteriorat o que hagin estat objecte de robatori. El Contractista haurà de tenir en compte, en el càlcul de les seves proposicions econòmiques, les despeses corresponents a les reposicions esmentades o a les assegurances que siguin convenientes a les reposicions esmentades o a les assegurances que siguin convenientes.

1.1.16 DISPOSICIONS APLICABLES

A més de les disposicions esmentades explícitament als articles del present Plec, seran d'aplicació totes les disposicions vigents en el moment de la realització dels treballs, i que hagin pogut entrar en vigor en posterioritat a la redacció del Projecte i les disposicions Descrites en l'Annexe de Normativa Vigent.

També es complirà la legislació que substitueixi, modifiqui o complementi les disposicions esmentades i la nova legislació aplicable que es promulgui, sempre que estigui vigent amb anterioritat a la data del Contracte. En cas de contradicció o simple complementació de diverses normes es tindran en compte, en tot moment, les condicions més restrictives.

1.1.17 EXISTÈNCIA DE TRÀFIC DURANT L'EXECUCIÓ DE LES OBRES D'URBANITZACIÓ I EDIFICACIÓ.

L'existència de determinats vials que s'hagin de mantenir en servei durant l'execució de les obres, no serà motiu de reclamació econòmica per part del Contractista. El Contractista programarà l'execució de les obres, de manera que les interferències siguin mínimes i si s'escau, construirà els desviaments provisionals que siguin necessaris, sense que això sigui motiu d'increment del preu del Contracte. Les despeses ocasionades pels anteriors conceptes i per la conservació dels vials de servei esmentats es consideraran incloses en els preus del Contracte i en cap moment podran ser objecte de reclamació. En el cas que això anterior impliqui la necessitat d'executar determinades parts de les obres per fases, aquestes seran definides per la Direcció de les Obres i el possible cost addicional es considerarà com en l'apartat anterior.

1.1.18 INTERFERÈNCIES AMB ALTRES CONTRACTISTES.

El Contractista programarà els treballs de manera que, durant el període d'execució de les obres, sigui possible executar treballs de jardineria, Obres Complementàries com poden ser execució de xarxes elèctriques, telefòniques o altres treballs. En aquest cas, el Contractista complirà les ordres de la Direcció de les obres, a fi de delimitar les zones amb determinades unitats d'obra totalment acabades, per tal d'endegar els treballs complementaris esmentats. Les possibles despeses motivades per eventuais paralitzacions o increments de cost, deguts a l'esmentada execució per fases, es consideraran incloses en els preus del Contracte i no podran ser en cap moment, objecte de reclamació.

1.1.19 EXISTÈNCIA DE SERVITUDS I SERVEIS EXISTENTS.

Quan sigui necessari executar determinades unitats d'obra, en presència de servituds de qualsevol tipus, o de serveis existents, que sigui necessari respectar, o bé quan s'escaigui l'execució simultània de les obres i la substitució o reposició de serveis afectats, el Contractista estarà obligat a emprar els medis adequats per a l'execució dels treballs, de manera que eviti la possible interferència i el risc d'accidents de qualsevol tipus.

El Contractista sol·licitarà a les diferents entitats subministradores o propietaris de Serveis, plànols de definició de la posició dels esmentats serveis i localitzarà i descobrirà les canonades de serveis enterrats mitjançant treballs d'excavació manual. Les despeses originades o les disminucions de rendiment originades es consideraran incloses en els preus unitaris i no podran ser objecte de reclamació.

1.1.20 DESVIAMENT DE SERVEIS.

Abans de començar les excavacions, el Contractista, fonamentat en els plànols i dades de que disposi, o mitjançant la visita als serveis, si és factible, haurà d'estudiar i replantejar sobre el terreny els serveis i instal·lacions afectades, considerar la millor manera d'executar els treballs per no fer-los malbé i assenyalar aquells que, en últim cas, consideri necessari modificar.

Si el Director de les obres es mostra conforme, sol·licitarà de l'Empresa i organismes corresponents, la modificació d'aquestes instal·lacions. Aquestes operacions es pagaran mitjançant factura. En cas d'existir una partida per a abonar els esmentats treballs, el Contractista tindrà en compte, en el càlcul de la seva oferta econòmica, les despeses corresponents a pagaments per Administració, ja que s'abonarà únicament l'import de les factures.

Malgrat tot, si amb la fi d'accelerar les obres, les empreses interessades recaptin la col·laboració del Contractista, aquest haurà de prestar l'ajut necessari.

1.1.21 MESURES D'ORDRE I SEGURETAT.

El Contractista resta obligat a adoptar les mesures d'ordre i seguretat necessàries per a la bona i segura marxa dels treballs.

En tot cas, el constructor serà únicament i exclusivament el responsable, durant l'execució de les obres, de tots els accidents o perjudicis que pugui tenir el seu personal, o causats a alguna altra persona o Entitat. Serà obligació del Constructor la Contractació de l'Assegurança contra el risc per incapacitat permanent o mort dels seus obrers i tenir-los donats d'alta a la Seguretat Social.

1.1.22 ABONAMENT D'UNITATS D'OBRA.

Els conceptes mesurats per a totes les unitats d'obra, i la manera d'abonar-los, d'acord amb el Quadre de Preus nº. 1, s'entendrà que es refereixen a unitats d'obra totalment acabades. En el càlcul de la proposició econòmica s'haurà de tenir en compte que qualsevol material o treball necessari pel correcte acabament de la unitat d'obra, o per assegurar el perfecte funcionament de la unitat construïda en relació a la resta de construcció, es considerarà inclòs en els preus unitaris del Contracte, no podent ser objecte de sobre-preu. La ocasional omissió dels esmentats elements en els documents del Projecte no podrà ser objecte de reclamació ni de preu contradictori, per considerar-se expressament inclòs en els preus del Contracte. Els materials i operacions esmentats són els considerats com a necessaris a la normativa d'obligat compliment.

1.1.23 CONTROL D'UNITATS D'OBRA.

La Direcció d'obra demanarà als laboratoris homologats pressupostos sobre control de qualitat de les unitats d'obra, escollint el que sigui més adient per a les condicions de l'obra. L'import correrà a càrrec de la Propietat.

El laboratori encarregat del control d'obra realitzarà tots els assaigs del programa, prèvia sol·licitud de la Direcció Facultativa de les obres, d'acord amb el següent esquema de funcionament;

- 1) A criteri de la Direcció Facultativa es podrà ampliar o reduir el nombre de controls que s'abonaran, sempre, a partir dels preus unitaris acceptats.
- 2) Els resultats de cada assaig es comunicaran simultàniament a la Direcció de les obres i a l'Empresa Constructora. En cas de resultats negatius, s'anticiparà la comunicació telefònicament, a fi de prendre les mesures necessàries amb urgència.

1.1.24 CLÀUSULA ADDICIONAL XARXA D'ABASTAMENT D'AIGÜES.

El Contractista haurà de tenir en compte en la seva oferta econòmica que les obres relatives al subministrament i al muntatge de tots els materials que conformen les xarxes d'abastament d'aigües, hauran d'ésser subcontractades a la corresponent Companyia d'Aigües concessionària del Servei Municipal.

Per tant es convenient que per a la redacció de l'estudi econòmic el Contractista, independentment de les previsions del projecte, recapti l'oferta econòmica actualitzada de les corresponents Companyies d'Aigües ja que aquesta serà la que primarà en l'execució de les xarxes d'abastament.

1.2 UNITATS D'OBRA CIVIL

1.2.1 MATERIALS BÀSICS

Tots els materials bàsics que s'empraran durant l'execució de les obres, seran de primera qualitat i acompliran les especificacions que s'exigeixen als materials del Plec de Prescripcions Tècniques Generals per a obres de Carreteres i Ponts del M.O.P.U. (Juliol 1976) i Instruccions, Normes i Reglaments de la legislació vigent.

1.2.2 ESBROSSADA I NETEJA DELS TERRENYS

DEFINICIÓ

Es defineix com aclariment i esbrossada del terreny, el treball consistent en extreure i retirar, de les zones designades, tots els arbres, soques, plantes, malesa, brossa, runes, escombreries, o qualsevol altre material no desitjable.

La seva execució inclou les operacions següents:

- Excavació dels materials objecte d'aclariment i esbrossada.
- Retirada dels materials objecte d'aclariment i esbrossada.

Tot això realitzat d'acord amb les presents especificacions i amb les dades que, sobre el particular, inclouen els corresponents documents del Projecte.

EXECUCIÓ DE LES OBRES.

Les operacions d'excavació s'efectuaran amb les precaucions necessàries per aconseguir unes condicions de seguretat suficients i evitar dany a les estructures existents, d'acord amb el que, sobre això, ordeni l'encarregat Facultatiu de les obres, el qual designarà i marcarà els elements que calgui conservar intactes.

Per a disminuir al màxim el deteriorament dels arbres que calgui conservar es procurarà que, els que s'han d'aterrar, caiguin cap el centre de la zona objecte de neteja. Quan sigui necessari evitar danys a d'altres arbres, en el tràfic per carretera o ferrocarril, o a estructures properes, els arbres s'aniran trossejant per llur branca i tronc progressivament. Si per tal de protegir aquests arbres o altra vegetació destinada a romandre en un lloc, es precisa aixecar barreres o utilitzar qualsevol altre mitjà, els treballs corresponents s'ajustaran al que, sobre el particular, ordeni l'encarregat Facultatiu de les obres.

Als rebaixos, totes les soques i arrels més grans de deu centímetres (10 cm.) de diàmetre, seran eliminades fins a una profunditat no inferior a cinquanta centímetres (50 cm.) per sota de l'esplanada.

Del terreny natural sobre el que s'ha d'assentar el terraplè, s'eliminaran totes les soques o arrels amb un diàmetre superior a deu centímetres (10 cm.), a fi que no en quedi cap dintre del ciment del terraplè ni a menys de quinze centímetres (15 cm.) de profunditat sota la superfície natural del terreny. També s'eliminaran sota els terraplens de poca cota, fins a una profunditat de cinquanta centímetres (50 cm.) per sota de l'esplanada.

Aquells arbres que ofereixin possibilitats comercials, seran esporgats i netejats; després es tallaran en trossos adequats i, finalment, s'emmagatzemaran acuradament al llarg del tirat, separats dels munts que han de ser cremats o llençats. La longitud dels trossos de fusta serà superior a tres metres (3 m) si ho permet el tronc. Ara

bé, abans de procedir a tallar arbres, el Contractista haurà d'obtenir els consegüents permisos i autoritzacions, si s'escau, sent al seu càrrec qualsevol tipus de despesa que ocasioni el concepte esmentat.

Els treballs es realitzaran de forma que produeixin la menor molèstia possible als ocupants de les zones pròximes a les obres.

Cap fita-marca de propietat o punt de referència de dades topogràfiques, de qualsevulla classe, serà feta malbé o desplaçada fins que un agent autoritzat hagi referenciat, d'alguna altra forma, la seva situació o aprovat el seu desplaçament.

La retirada dels materials objecte d'aclariment i esbrossada es farà com es diu a continuació:

Tots els subproductes forestals, excepte la llenya de valor comercial, seran cremats d'acord amb el que, sobre això, ordeni el Facultatiu encarregat de les obres. Els materials no combustibles seran retirats pel Contractista de la manera i als llocs que assenyali el Facultatiu encarregat de les obres.

AMIDAMENT I ABONAMENT

S'acomplirà, en tot moment, el que es prescriu al P.G.4.

Es realitzarà per metres quadrats (m2.) realment esbrossats, i exempts de material.

El preu inclou la càrrega i transport a l'abocador dels materials, i totes les operacions esmentades a l'apartat precedent.

Simultàniament a les operacions d'esbrossada es podrà excavar la capa de terra vegetal. Les terres vegetals es transportaran a l'abocador o s'arreglaran a les zones que indiqui la Direcció de les obres, a fi de ser emprades per a formació de zones verdes. Aquestes terres es mesuraran i s'abonaran al preu de l'excavació, en qualsevol tipus de terreny. El transport a l'abocador, o a l'amàs intermedi esmentat, es considerarà inclòs als preus unitaris del Contracte.

1.2.3 EXCAVACIONS EN QULSEVOL TIPUS DE TERRENY

Les excavacions s'executaran d'acord amb els plànols del Projecte, i amb les dades obtingudes del replanteig general de les obres, els Plànols de detall, i les ordres de la Direcció de les obres.

La unitat d'excavació inclourà l'ampliació, millora o rectificació dels talussos de les zones de desmunt, així com llur refi i l'execució de cunetes provisionals o definitives. La rectificació del talussos, ja esmentada, s'abonarà al preu d'excavació del Quadre de Preus nº 1.

Quan les excavacions arribin a la rasant de la plataforma, els treballs que s'executaran per a deixar l'esplanada refinada, compactada i totalment preparada per a endegar la col·locació de la sub-base granular, estaran inclosos al preu unitari de l'excavació. Si l'esplanada no compleix les condicions de capacitat portant necessàries, el Director de les obres podrà ordenar una excavació addicional en sub-rasant, que serà mesurada i abonada mitjançant el mateix preu definitiu per a totes les excavacions.

Les excavacions es consideraran no classificades, i es defineixen amb un preu únic per a qualsevol tipus de terreny. L'excavació especial de talussos en roca s'abonarà al preu únic definitiu d'excavació.

Si durant les excavacions apareixen manantials o filtracions motivades per qualsevol causa, s'executaran els treballs d'acord amb les indicacions existents a la normativa vigent, i es consideraran inclosos en els preus d'excavació.

Als preus de les excavacions està inclòs el transport a qualsevulla distància. Si a criteri del Director de les obres els materials no són adequats per a la formació de terraplens, es transportaran a l'abocador, no sent motiu de sobrepreu el possible increment de distància de transport. El Director de les obres podrà autoritzar l'abocat de materials a determinades zones baixes de les parcel·les assumint el Contractista l'obligació d'executar els treballs d'estesa i compactació, sense reclamar compensació econòmica de cap tipus.

El replè de parcel·les definit, en cap cas podrà superar les cotes de les voreres més pròximes.

AMIDAMENT I ABONAMENT

Es mesurarà i abonarà per metres cúbics (m3) realment excavats, mesurant per diferència entre els perfils presos abans i després dels treballs.

No són abonables els despreniments o els augments de volum sobre les seccions que prèviament s'hagin fixat en aquest Projecte.

Per a l'efecte dels mesuraments de moviment de terra, s'entén per metre cúbic d'excavació el volum corresponent a aquesta unitat, referida al terreny tal com es trobi on s'hagi d'excavar.

S'entén per volum de terraplè, o replè, el que correspon a aquestes obres, després d'executades i consolidades, segons el que es preveu en aquestes condicions.

Advertència sobre els preus de les excavacions

A més del que s'especifica als articles anteriors, i a d'altres on es detalla la forma de l'execució de les excavacions, haurà de tenir-se en compte el següent:

El Contractista, a l'executar les excavacions, s'atindrà sempre als plànols i instruccions del Facultatiu. En cas que l'excavació a executar no fos suficientment definida, sol·licitarà l'aclaració necessària abans de procedir a la seva execució. Per tant, no seran d'abonament els despreniments ni els augments de seccions no previstos al Projecte o fixats pel Director Facultatiu.

Contràriament, si seguint les instruccions del Facultatiu, el Contractista executés menor volum d'excavació que el que hauria de resultar de tots el plànols, o de les prescripcions fixades, sols es considerarà d'abonament el volum realment executat.

En tots el casos, els buits que quedin entre les excavacions i les fàbriques, inclús resultants dels despreniments, s'hauran de reomplir amb el mateix tipus de material, sense que el Contractista rebi, per això, cap quantitat addicional.

En cas de dubte sobre la determinació del preu d'una excavació concreta, el Contractista s'atindrà al que decideixi el Director Facultatiu, sense ajustar-se al que, a efectes de valoració del Pressupost, figuri als Pressupostos Parcial del Projecte.

S'entén que els preus de les excavacions comprenen, a més de les operacions i despeses ja indicades, tots el auxiliars i complementaris, com són: instal·lacions, subministrament i consum d'energia per a enllumenat i força, subministrament d'aigües, ventilació, utilització de qualsevulla classe de maquinària amb totes llurs despeses i amortitzacions, etc. així com els entrebancs produïts per les filtracions o per qualsevol altre motiu.

1.2.4 TERRAPLENS

Consisteixen en l'estesa i compactació de materials terrencs procedent d'excavacions o préstecs. Els materials per a formar terraplenos compliran les especificacions de la Normativa vigent. L'equip necessari per a efectuar la seva compactació es determinarà per l'encarregat Facultatiu, en funció de les característiques del material a compactar, segons el tipus d'obra.

El Contractista podrà utilitzar un equip diferent, però això necessitarà l'autorització del Facultatiu Director, que sols la concedirà quan, amb l'equip proposat pel Contractista, obtingui la compactació requerida, al menys, al mateix grau que amb l'equip proposat pel Facultatiu encarregat.

El ciment del replè es prepararà de forma adequada, per tal de suprimir discontinuïtats a les superfícies, efectuant els treballs necessaris de refi i compactació.

A continuació s'estendrà el material en tongades de gruix uniforme i suficientment reduït per a que, amb els mitjans disponibles, s'obtingui, en tot el seu gruix, el grau de compactació exigida. Els materials de cada tongada seran de característiques uniformes, i si no ho fossin s'aconseguirà aquesta uniformitat barrejant-los convenientment amb els mitjans adequats per a això.

No s'entendrà cap tongada mentre no s'hagi comprovat que la superfície subjacent compleixi les condicions exigides i, per tant, sigui autoritzada la seva estesa per l'encarregat Facultatiu. En cas que la tongada subjacent s'hagi reblanit per una humitat excessiva, no s'estendrà la següent.

AMIDAMENT I ABONAMENT

Es mesuraran i abonaran per metre cúbic (m³) realment executat i compactat al seu perfil definitiu, mesurant per diferència entre perfils presos abans i després dels treballs.

El material a utilitzar serà en algun cas, provinent de l'excavació a la traça; en aquest cas el preu del replè inclou la càrrega, transport, estesa, humectació, compactació i anivellació.

En cas que el material provingui de préstecs, el preu corresponent inclou l'excavació, carrega, transport, estesa, humectació, compactació, anivellació i cànon de préstec corresponent.

En qualsevol dels dos casos esmentats, el preu serà únic sempre que els préstecs s'obtinguin d'excavació de parcel·les del polígon. El Director de les Obres podrà autoritzar l'excavació a determinades parcel·les, a fi d'obtenir materials de préstecs. L'esmentada excavació de préstecs a les parcel·les, en cap cas podrà rebaixar el terreny de les parcel·les per sota de les cotes de les voreres més properes.

Els terraplens considerats com a replens localitzats o pedraplens, s'executaran d'acord amb la normativa vigent al respecte, però es mesuraran i abonaran com les unitats de terraplè.

Terraplè de sòls seleccionats de préstecs exteriors al polígon

Quan sigui necessari obtenir els materials per a formar terraplens de préstecs exteriors al polígon, el preu del terraplè inclourà el cànon d'extracció, excavació, càrrega, transport a qualsevulla distància, estesa, humectació, compactació, anivellació i la resta d'operacions necessàries per a deixar totalment acabada la unitat de terraplè.

El Contractista haurà de localitzar les zones de préstecs, obtenir els permisos i llicències que siguin necessaris i, abans de començar les excavacions, haurà de sotmetre a l'aprovació del Director de les obres les zones de préstec, a fi de determinar si la qualitat dels sòls és suficient.

1.2.5 DEMOLICIONS I REPOSICIONS

DEFINICIÓ

Es defineix com a demolició, l'operació d'enderrocament de tots els elements que obstaculitzin la construcció d'una obra o que sigui necessari fer desaparèixer, per a donar per finalitzada l'execució de l'obra.

La seva execució inclou les operacions següents:

- Enderrocament o excavació de materials.
- Retirada dels materials resultants a abocadors o al lloc d'utilització o amàs definitiu.

Tot això realitzat d'acord amb les presents especificacions i amb les dades que, sobre el que ens ocupa, inclouen la resta dels documents del Projecte.

EXECUCIÓ DE LES OBRES

L'execució de les obres comprèn l'enderrocament o excavació de materials. Aquestes operacions s'efectuaran amb les precaucions necessàries per a l'obtenció d'unes condicions de seguretat suficients i evitar danys a les estructures existents, d'acord amb el que ordeni el Facultatiu encarregat de les obres, qui designarà i marcarà els elements que s'hagin de conservar intactes, així com els llocs d'amàs i la forma de transport d'aquells.

AMIDAMENT I ABONAMENT

Es mesuraran i abonaran als preus del Quadre de Preus n. 1. El preu corresponent inclou la càrrega sobre camions i el transport a l'abocador o lloc d'utilització, així com la manipulació dels materials i mà d'obra necessària per a la seva execució.

Sols seran d'abonament les demolicions de fàbriques antigues, però no s'abonaran els trencaments de canonades, de qualsevulla mena i format.

El Contractista té l'obligació de dipositar els materials que, procedents d'enderrocs, consideri de possible utilització o d'algun valor, al lloc que els hi assigni el Director Facultatiu de l'Obra.

REPOSICIONS

S'entén per reposició, la reconstrucció d'aquelles fàbriques que hagi estat necessari enderrocar per a l'execució de les obres; s'han de realitzar de tal forma que les esmentades fàbriques han de quedar en les mateixes condicions que abans de començar les obres.

Les característiques d'aquestes seran les mateixes que les dels enderrocaments, amb el mateix grau de qualitat i textura.

La demolició s'abonarà als preus corresponents del Quadre de Preus no. 1. les reposicions s'abonaran als preus del Quadre de Preus no. 1, com si es tractés d'obres de nova construcció.

1.2.6 SUB-BASE GRANULARS

CONDICIONS GENERALS

Els materials a utilitzar a les sub-bases granulars seran àrids naturals o procedents del picament i trituració de pedra de pedrera o grava natural, sorres, escòries, sòls seleccionats o materials locals exempts d'argila, marga o altres matèries estranyes.

En tot moment s'acompliran les especificacions de la Normativa vigent. Abans de col·locar la sub-base granular es comprovarà, amb especial atenció, la qualitat dels treballs de refí i compactació de l'esplanada i s'executaran els assaigs necessaris.

Els percentatges d'humitat del material i de l'esplanada seran els correctes, i es comprovaran els pendents transversals de la plataforma.

AMIDAMENT I ABONAMENT

Es mesurarà i abonarà per metres cúbics (m³.) realment executats i compactats, mesurats sobre els plànols del Projecte.

El preu inclourà la preparació de la superfície d'assentament, el cànon d'extracció, càrrega, transport a qualsevulla distància i la resta d'operacions necessàries per a deixar completament acabada la unitat.

1.2.7 BASE GRANULAR

S'acompliran, en tot moment, les especificacions de la Normativa vigent. Abans de col·locar la capa de base granular es comprovarà, amb especial atenció, la qualitat dels treballs de refí i compactació de la capa de sub-base, i s'executaran els assaigs necessaris. Els percentatges d'humitat del material i de la superfície de sub-base seran els correctes, i es comprovaran els pendents transversals.

En el cas d'emprar base d'origen granític es comprovarà el grau de friabilitat de l'àrid, mitjançant assaig CBR o similar; en tot moment l'índex CBR serà > 80.

AMIDAMENT I ABONAMENT

Es mesurarà i abonarà per metre cúbic realment executat i compactat, mesurat sobre els plànols del Projecte.

El preu inclourà el cànon d'extracció, càrrega, transport a qualsevulla distància i la resta d'operacions necessàries per a deixar completament acabada la unitat.

1.2.8 PAVIMENTS

Abans de procedir a l'estesa de la capa del ferm immediatament superior a la capa de base, es comprovarà amb especial atenció la qualitat dels treballs de refí i compactació de l'esmentada capa de base i s'executaran els assaigs necessaris. Els percentatges d'humitat del material i de la superfície de base seran els correctes i es comprovaran els pendents transversals.

Quant a les especificacions dels materials a emprar, les dosificacions dels mateixos, l'equip necessari per a l'execució de les obres, la forma d'executar-les, així com el amidament i abonament de les unitats referides al tipus de paviment, tals com tractaments superficials, macadams o paviments de formigó, s'estarà, en tot moment, a allò que disposa la Normativa vigent, llevat dels lligants, que es consideren sempre inclosos a la unitat d'obra definida.

1.2.9 EXCAVACIÓ I REPLÈ DE RASES I POUS

La unitat d'excavació de rases i pous compren totes les operacions necessàries per a obrir les rases definides per a l'execució del clavegueram, abastament d'aigua, la resta de les xarxes de serveis, definides al present Projecte, i les rases i pous necessaris per a fonaments o drenatges.

Les excavacions s'executaran d'acord amb les especificacions dels plànols del Projecte i Normativa vigent, amb les dades obtingudes del replanteig general de les Obres, els plànols de detall i les ordres de la Direcció de les Obres.

Les excavacions es consideraran no classificades i es defineixen amb un sol preu per a qualsevol tipus de terreny.

L'excavació de roca i l'excavació especial de talussos en roca, s'abonarà al preu únic definit d'excavació.

Si durant l'execució de les excavacions apareixen manantials o filtracions motivades per qualsevulla causa, s'utilitzaran els mitjans que siguin necessaris per a esgotar les aigües. El cost de les esmentades operacions estarà comprès als preus d'excavació.

El preu de les excavacions comprèn també les entibacions que siguin necessàries i el transport de les terres a l'abocador, a qualsevulla distància. La Direcció de les Obres podrà autoritzar, si és possible, l'execució de sobreexcavacions per a evitar les operacions d'apuntament, però els volums sobreexcavats no seran objecte d'abonament. L'excavació de rases s'abonarà per metres cúbics (m3.) excavats d'acord amb el mesurament teòric dels plànols del Projecte.

El preu corresponent inclou el subministrament, transport, manipulació i ús de tots els materials, maquinària i mà d'obra necessària per a la seva execució; la neteja i esbrossada de tota la vegetació; la construcció d'obres de desguàs, per tal d'evitar l'entrada d'aigües; la construcció dels apuntaments i els calçats que es precisin; el transport dels productes extrets al lloc d'ús, als dipòsits o a l'abocador; indemnitzacions a qui calgui, i arranjamment de les àrees afectades.

A l'excavació de rases i pous serà d'aplicació l'advertència sobre els preus de les excavacions esmentada a l'article 2.3. del present Plec.

Quant durant els treballs d'excavació apareixin serveis existents, amb independència del fet que s'hagin contemplat o no al Projecte, els treballs s'executaran inclús amb mitjans manuals, per a no fer malbé aquestes instal·lacions, completant-se l'excavació amb el calçat o penjat en bones condicions de les conduccions d'aigua, gas, clavegueram, instal·lacions elèctriques, telefòniques, etc. o amb qualsevol altre servei que sigui precís descobrir, sense que el Contractista tingui cap dret a pagament per aquests conceptes.

El replè de les rases s'executarà amb el mateix grau de compactació exigida als terraplens (apartat 2.4). El Contractista emprarà els mitjans de compactació lleugers necessaris i reduirà el gruix de les tongades, sense que els esmentats treballs puguin ser objecte de sobrepreu.

Si els materials procedents de les excavacions de rases no són adequats per a llur replè, s'obtidran els materials necessaris dels préstecs interiors al polígon, no sent d'abonament els treballs d'excavació i transport dels esmentats materials de préstecs, i trobant-se inclosos al preu unitari de replè de rases definit al Quadre de Preus no. 1.

En cas de no poder comptar amb préstecs interiors al polígon, el material a emprar s'abonarà segons preu d'excavació de préstecs exteriors al polígon, definit al Quadre de Preus n. 1.

1.2.10 VORADES PREFABRICADES DE FORMIGÓ

DEFINICIÓ

Es un element resistent prefabricat que, col·locat sobre una base adequada, delimita una calçada o una vorera.

Procedència

Aquest tipus de vorada prové de fàbriques especialitzades.

Característiques generals

Les característiques generals seran les definides als plànols del Projecte.

Per a finalitats especials s'admetran vorades de diferents dimensions que les especificades, sempre que siguin aprovades per la Direcció d'obra.

NORMES DE QUALITAT

Resistència a la compressió en proveta cúbica tallada amb serra circular diamantada als vint-i-vuit dies (28): mínim tres-cents cinquanta quilograms per centímetre quadrat (350 Kg/cm2.)

Desgast per fregament:

- Recorregut : mil metres (1.000 m)
- Pressió : sis-cents grams per centímetre quadrat (0,6 Kg/cm2.)
- Abrassiu : Carborúndum un gram per centímetre quadrat (1gr/cm2) (per via humida).
- Desgast mig en pèrdua d'alçada: menor de dos amb cinc mil·límetres (2.5 mm)
- Resistència a flexo-compressió: seixanta a vuitanta quilograms per centímetre quadrat (60 a 80 Kg/cm2.).

RECEPCIÓ

Es rebutjaran a l'amàs vorades que presentin defectes, encara que siguin deguts al transport.

No seran de recepció les vorades, la secció transversal de les quals no s'adapti a les dimensions assenyalades a les característiques generals, amb unes toleràncies de més-menys un centímetre (+/-1 cm.)

AMIDAMENT I ABONAMENT

S'abonaran per metre lineal (ml.), col·locat i totalment acabat, exclòs el formigó de base necessari. Aquest formigó s'abonarà al preu corresponent al Quadre de Preus n. 1.

1.2.11 FORMIGONS

Es consideren els següents tipus de formigons:

- Formigó H-100 de cent Quilograms (100 Kg) de resistència característica a vint-i-vuit (28) dies.
- Formigó H-200 de dos-cents Quilograms (200 Kg.) de resistència característica a vint-i-vuit (28) dies.
- Formigó H-250 de dos-cents cinquanta Quilograms (250 Kg) de resistència característica a vint-i-vuit (28) dies.

Tots els formigons acompliran l'EHE, considerant com a definició de resistència característica la d'aquesta Instrucció.

Tots els formigons seran vibrats mitjançant vibradors d'agulla i d'encofrat o regles vibrants.

Es fabricarà sempre amb formigonera, sent el període de batut superior a un minut (1') i inferior al minut i mig (1'30"), i de tal forma que la consistència del formigó sigui totalment uniforme en cada barreja.

A mes de les Prescripcions de l'EHE es tindran en compte les següents:

La instal·lació de transport i posta a l'obra es farà de tal forma que el formigó no perdi compacitat ni homogeneïtat.

No es podrà abocar lliurement el formigó des d'una alçada superior a un metre cinquanta centímetres (1,50 m), ni distribuir-ho amb pala a gran distància.

Queda prohibit l'ús de canaleres o trompes pel transport o per la posta a l'obra del formigó sense l'autorització del Facultatiu encarregat.

No es podrà formigonar quan l'aigua pugui perjudicar la resistència o qualsevulla de les característiques del formigó. Per al formigonament, en temps fred o calorós, se seguiran les prescripcions de l'EHE.

Mai no es col·locarà formigó sobre un terreny que estigui gelat.

El pervibrador s'introduirà verticalment a la massa del formigó fresc i es retirarà també verticalment, sense que es mogui horitzontalment mentre que estigui submergit al formigó.

Es procurarà extreure el vibrat a les proximitats dels encofrats per a evitar la formació de bosses de pedres i de coques.

En general, el vibrat del formigó s'executarà d'acord amb les normes especificades a l'EHE.

La situació de les juntes de construcció serà fixada pel Facultatiu Director de manera que compleixin les prescripcions de l'EHE, i procurant que llur nombre sigui el menor possible.

Sempre que s'interrompi el treball, qualsevol que sigui el termini d'interrupció, es cobrirà la junta amb sacs de gerga humits per a protegir-la dels agents atmosfèrics.

Abans de recomençar el treball, es prendran les disposicions necessàries per a aconseguir una bona unió del formigó fresc amb el que està endurit.

Durant els tres (3) primers dies, es protegirà el formigó dels raigs solars amb arpillera mullada. Com a mínim, durant els (7) primers dies, es mantindran les superfícies vistes constantment humides, mitjançant el reg, la inundació, o cobrint-les amb sorra o arpillera, les quals hauran de mantenir-se constantment humides.

La temperatura de l'aigua utilitzada al reg no serà inferior en més de vint graus (20°C) a la del formigó, per a evitar la producció de badadures per refredament bruscat.

També es podran utilitzar procediments de curat especial a base de pel·lícules superficials impermeables, prèvia autorització per escrit del Director Facultatiu.

Els paraments han de quedar llisos, amb formes perfectes i bon aspecte, sense defectes o rugositats i sense que sigui necessari aplicar, en aquests paraments, enlluïts, que no podran ser, en cap cas, executats sense l'autorització prèvia del Director Facultatiu.

Les operacions precises per a deixar les superfícies en bones condicions d'aspecte, seran a compte del Contractista.

La irregularitat màxima que s'admet als paraments és la següent:

- Paraments vistos = sis mil·límetres (0.006 m)
- Paraments ocults = vint-i-cinc mil·límetres (0.025 m)

En qualsevol cas, a totes les obres de fàbrica i murs es prendran provetes, que seran trencades als set (7) o vint-i-vuit (28) dies. S'efectuaran, com a mínim, una sèrie de sis (6) provetes cada cinquanta metres cúbics (50 m³.) de formigó utilitzat a voltes i soleres.

A les obres de formigó armat es faran diàriament dues (2) sèries de sis (6) provetes cadascuna, per a trencar cada sèrie als set (7) o vint-i-vuit (28) dies, prenent com a càrrega de rotura, a cada sèrie, la mitja dels resultats, descartant els dos (2) extrems.

Les provetes s'amaçonaran de forma similar a la del formigó de l'obra i es conservaran en condicions anàlogues a les d'aquest. Si passats vint-i-vuit (28) dies la resistència de les provetes fos menor a l'especificada, per a aquesta data, en més d'un vint per cent (20%), s'extrauran provetes de l'obra i si la resistència d'aquestes també fos menor que l'especificada, l'obra serà enderrocada. En canvi, si la resistència de les provetes extretes fos més gran que la de les d'assaig, podrà acceptar-se l'obra en cas que es pugui efectuar, sense perill, un assaig en carrega amb una sobrecàrrega superior en un cinquanta per cent (50%) a la de càlcul, durant el qual es mesurarà la fletxa produïda, que haurà de ser admissible.

Si no fos possible extreure provetes de l'obra, i les d'assaig no donen el vuitanta per cent (80%) de les resistències especificades, l'obra haurà d'enderrocar-se.

En cas que la resistència de les provetes d'assaig i de les extretes de l'obra estès compresa entre el vuitanta i el cent per cent (80 i 100 %) de l'especificada, el Director Facultatiu podrà rebre, amb reserves, l'obra, després dels assaigs de càrrega corresponents.

Els rotlles i encofrats seran de fusta, (acomplint les condicions exigides a l'apartat corresponent) metàl·lics o d'altre material adient, a criteri del Director Facultatiu.

Tant les unions com les peces que constitueixen els encofrats, cintres i calçat hauran de posseir la resistència i la rigidesa necessària per a que, amb la marxa prevista del formigó, no es produeixin moviments locals de més de cinc mil·límetres (0,005 m)

Les superfícies interiors dels encofrats hauran de ser suficientment uniformes i llises per a aconseguir que els paraments de formigó no presentin defectes, bombaments, ressalts o rebaves de més de cinc mil·límetres (0.005 m)

Tant les superfícies dels encofrats com els productes que s'els hi pugui aplicar, per a facilitar l'encofrat, no hauran de contenir substàncies agressives pel formigó.

Els encofrats de fusta s'humitejaran abans del formigonat i es netejaran, especialment el fons, deixant obertures provisionals per a facilitar aquesta tasca.

Les juntes entre les diferents taules hauran de permetre l'entumiment de les mateixes, per la humitat del reg o de l'aigua del formigó, sense que deixin escapar la pasta durat el formigonat.

Es disposarà l'encofrat a les bigues i forjats amb la necessària contrafletxa per a que, un cop desencofrada i carregada la peça de formigó, aquesta conservi contrafletxa del 1:300 de la llum.

S'autoritza l'ús de tipus i tècniques especials d'encofrat, el comportament i resultats dels quals estiguin sancionats per la pràctica, havent de justificar l'eficàcia d'aquells altres que es proposin i que, per la seva novetat, manquin d'aquelles garanties.

AMIDAMENT I ABONAMENT

Els formigons es mesuraran d'acord amb els plànols del Projecte, o amb els plànols de detall resultants del replanteig de les Obres. i s'abonaran per metres cúbics.

El preu dels encofrats va inclòs en els corresponents preus de formigons. Aquests preus inclouen els materials dels encofrats la maquinària i la mà d'obra necessària per a la col·locació.

El formigó armat s'abonarà al preu del tipus de formigó emprat, que inclourà totes les operacions necessàries per a executar la unitat d'obra menys les armadures i llur col·locació, que s'abonarà al preu del quilogram (Kg) d'acer col·locat.

Les bastides, cimbres, execució de juntes, operacions de curat i altres operacions necessàries per a l'execució del formigonat, a criteri de la Direcció de les Obres, es consideraran incloses als preus dels formigons.

ADVERTÈNCIA SOBRE L'ABONAMENT DE LES OBRES DE FÀBRICA

Únicament s'abonarà el volum d'obra de fàbrica realment executat conforme a les condicions i amb subjecció als perfils de replanteig, i plànol dels mateixos, que figuren al Projecte o ordres escrites del Director Facultatiu. Per tant, en cap cas seran d'abonament els excessos d'obra de fàbrica executats pel Contractista pel seu compte, sense tenir l'autorització del Director Facultatiu.

Per a l'abonament dels increments de secció sobre la secció teòrica mínima, indicats als plànols de seccions tipus, serà necessari que prèviament hagi estat ordenada la seva execució pel Facultatiu Director per escrit i fent constar, de manera explícita, les dimensions que han de donar-se a la secció. Per això el Contractista estarà obligat a exigir, prèviament a l'execució de cada part d'obra, la definició exacta d'aquelles dimensions que no es trobin definides.

1.2.12 ACER A UTILITZAR PER A ARMADURES

CONDICIONS GENERALS

L'acer a utilitzar acomplirà les condicions exigides a la Instrucció per el Projecte i Execució de les Obres de Formigó EHE.

QUALITAT

La carrega de trenc serà superior a sis mil cent Quilograms per centímetre quadrat (6.100 Kg/cm²).

L'allargament repartit de trenc serà superior o igual al quatre per cent (4%), entenen per això la deformació unitària romanent, mesurada després de l'assaig normal de tracció UNE corresponent. sobre una base de deu diàmetres (10 ϕ) situada a més de cinc diàmetres (5 ϕ) del coll d'estricció i a més de tres diàmetres (3 ϕ) del punt d'aplicació de la mordassa. El mòdul d'elasticitat inicial serà igual o superior a un milió vuit-cents mil quilograms per centímetre quadrat (1.800.000 Kg/cm²). El límit elàstic serà de cinc mil cent quilograms per centímetre quadrat (5.100 Kg/cm²).

Als acers d'esglaó de relaxament, es prendrà com límit elàstic la mínima tensió capaç de produir una deformació romanent del dos per mil (0,2 %). La tensió màxima de trenc serà igual o superior al cent vint-i-cinc per cent (125 %) de la corresponent al seu límit elàstic, entenen per tensió màxima de trenc el valor de l'ordenada màxima del diagrama tensió-deformació.

El valor del límit elàstic característic es determinarà prenent la mitjana aritmètica dels "n/2" valors més baixos, obtinguts a l'assaig de "n" provetes, prescindint del valor mig de la sèrie, si "n" fos imparell.

La qualitat s'ajustarà a la Normativa vigent.

ASSAIG

Si el Facultatiu Director de l'Obra ho considera convenient, s'exigirà un certificat del Laboratori Oficial que garanteixi la qualitat del ferro utilitzat. Així mateix donarà instruccions sobre l'execució a l'obra de l'assaig de plegament, descrit a la Instrucció per el Projecte i Execució d'Obres de formigó EHE.

Armadures i elements metàl·lics.

S'abonaran pels quilograms (Kg) que resultin de l'especejament dels plànols que, abans de començar cada obra, hagin estat presentats al Director Facultatiu i aprovats per aquest, al preu corresponent dels que figurin al Quadre de Preus número 1.

Estan compreses als esmentats preus totes les operacions i mitjans necessaris per a realitzar el doblegat i posta a l'obra. Així mateix, estan inclosos els solapaments, ganxos, elements de sustentació, pèrdues per retalls, lligaments, etc.

1.2.13 TRONETES I POUS DE REGISTRE

DEFINICIÓ

Es defineixen com a tronetes i pous de registre les obres petites que completen el sistema de drenatge longitudinal o transversal, o les conduccions de serveis. Seran de formigó construïts "in situ", prefabricats o d'obra de fàbrica.

MATERIALS

Per a llur construcció s'utilitzaran formigons tipus H-200 o H-250, segons sigui o no armat, llevat d'indicació en contra als Plànols o Prescripcions Tècniques Particulars.

EXECUCIÓ DE LES OBRES.

L'excavació i posterior replè de les rases, per a l'emplaçament d'aquestes obres, s'executarà segons el que es prescriu a l'article del present Plec. un cop efectuada l'excavació, es procedirà

a construir o col·locar les peces prefabricades, amb la situació i dimensions definides als plànols, tenint cura especial en l'acompliment de les cotes definides als Plànols o fixades per la Direcció. La unió de les peces prefabricades es farà amb morter MH-450.

Les reixetes i tapes s'ajustaran perfectament al cos de l'obra i, llevat d'indicació en contra, es col·locaran de forma que llur cara superior quedi al mateix nivell que les superfícies adjacents.

Mesurament i abonaran

Les tronetes i pous de registre es mesuraran i abonaran per unitats (ut.) realment executades, en el ben entès que els pous de registre s'abonaran mitjançant l'únic preu definit d'unitat de pou de registre. No podrà ser objecte d'abonament independent l'execució d'alguns pous d'alçades superiors a les normals, ja que el preu s'ha deduït de l'alçada mitja de pous.

1.2.14 DRENATGES SUBTERRANIS

DEFINICIÓ

Es defineixen com a drenatges subterranis les rases en les quals es col·loca a llur fons un tub per a captació d'aigües (perforat, ranurat, porós, amb juntes obertes, etc.), circumdat per un gruix de material filtre adequadament compactat, i que estan aïllades, normalment, de les aigües superficials per una capa impermeable, o relativament impermeable, que ocupi i tanqui la seva part superior.

En cas d'ometre's la canonada, la part inferior de la rasa queda completament plena de material filtre, constituint el que s'anomena drenatge cec. En aquests drenatges, el material que ocupa el centre del filtre es pedra grossa.

Llur execució inclou les operacions següents;

- Execució del llit d'assentament de la canonada.
- Col·locació de la canonada.
- Replè de la rasa de drenatge.

MATERIAL

Aquesta unitat està formada per tubs.

CONDICIONS GENERALS

Els tubs a utilitzar als drenatges subterranis seran de formigó, fibrociment, ceràmica, plàstic, o de qualsevol altre material sancionat per l'experiència.

Si es tracta de tubs de formigó, el material utilitzat a llur fabricació haurà d'acomplir les condicions adients pels formigons. En cas que s'empri formigó porós, haurà de prescindir-se del percentatge d'àrid fi necessari, per a assegurar una capacitat de filtració acceptable, considerant-se com a tal la de cinquanta litres per minut i per decímetre quadrat (50 l/min./dm²) de superfície sota una càrrega hidrostàtica d'un quilogram per centímetre quadrat (1 Kg/cm²).

La Direcció podrà exigir assaigs de permeabilitat dels tubs o dels drenatges. En tot cas, els tubs obtinguts seran forts, duradors i lliures de defectes, esquerdes i deformacions.

Resistència

La Direcció podrà exigir les proves de resistència que consideri necessàries. Si el tub és de secció circular s'aplicarà l'assaig dels tres (3) punts de càrrega.

Les càrregues de trenc mínimes obtingudes en l'esmentat assaig, seran les següents:

DIÀMETRE DEL TUB	CÀRREGA DE TRENC
< 35	1.000
35 <= \dot{Y} < 70	1.400
\dot{Y} >= 70	2.000

FORMA I DIMENSIONS

La forma i dimensions dels tubs a utilitzar als drenatge juntes, seran les assenyalades als Plànols i Prescripcions que assenyalí la Direcció.

Els tubs estaran ben calibrats i llurs generatrius seran rectes o tindran la cobertura que els correspongui als colzes o peces especials. La fletxa mesurada pel cantell còncau de la canonada serà d'un centímetre per metre (1 cm/m.). El diàmetre interior serà el fixat als plànols, amb tolerància màxima del cinc per cent (5%).

La superfície interior serà raonablement llisa i no s'admetran més defectes que els de caràcter accidental o local, sempre que no suposin minva de la qualitat dels tubs ni de llur capacitat de desguàs.

EXECUCIÓ DE LES OBRES

L'execució de la rasa i posterior replè acompliran el que prescriu a l'article 2.9. "Excavació i replè de rases i pous".

Execució del llit d'assentament de la canonada

Un cop oberta la rasa de drenatge, si el seu fons és impermeable, el llit d'assentament dels tubs haurà de ser també impermeable. Si el fons de la rasa fos permeable, el llit d'assentament dels tubs podrà ser, així mateix, permeable.

En tot cas, el llit d'assentament es compactarà fins a aconseguir una base de suport ferma a tota la longitud de la rasa.

Col·locació de la canonada

La col·locació de la canonada no haurà d'iniciar-se sense la prèvia autorització de la Direcció de l'Obra. Un cop obtinguda aquesta autorització, els tubs s'estendran en sentit ascendent, amb els pendents i alineacions assenyalats als Plànols.

El tractament de les juntes i unions de la canonada s'executarà d'acord amb les Plànols, Prescripcions Tècniques Particulars i amb les Instruccions de la Direcció.

Col·locació del material filtrant

El material impermeable es limitarà al que correspon al llit d'assentament, si procedeix. Es prosseguirà amb el replè amb material filtre fins a l'alçada indicada als Plànols, col·locant aquest material en tongades de gruix inferior a deu centímetres (0,10 m), que es compactaran amb elements adients per a no fer malbé els tubs ni alterar llur posició.

Al llarg de les operacions de replè de la rasa s'haurà de curar, especialment, que no es produeixi cap segregació als materials filtre emprats.

AMIDAMENT I ABONAMENT

Els drenatges subterranis es mesuraran per metres lineals (ml.) realment executats, mesurats segons l'eix del tub o del drenatge.

A l'esmentat mesurament se li aplicarà el preu unitari corresponent. A l'import resultant queda inclosa la preparació de l'assentament, canonada, material filtre, replè, compactació, així com qualsevol altra operació necessària per a deixar acabada la unitat.

L'excavació en rases i pous serà d'abonament independent.

1.2.15 EMBORNALS I BUNERES

DEFINICIÓ

Es defineix com a embornal la boca o forat, el pla d'entrada del qual és sensiblement vertical, per on es recull l'aigua de pluja de les calçades, dels taulers de les obres de fàbrica o, en general, de qualsevol construcció.

Es defineix com a bunera la boca de desguàs, el pla d'entrada de la qual és sensiblement horitzontal generalment protegida per una reixeta que a compleix una funció anàloga a la de l'embornal, però de manera que l'entrada de l'aigua sigui quasi vertical.

MATERIALS

Els diferents materials acompliran el que es prescriu als corresponents articles del present Plec.

EXECUCIÓ DE LES OBRES

Les obres es realitzaran d'acord amb el que s'especifica a les Prescripcions Tècniques Particulars i amb el que sobre el tema ordeni la Direcció.

La troneta, o pou de caiguda d'aigües, es realitzarà d'acord amb el que s'especifica a l'article "Tronetes i pous de registre".

Després de l'acabament de cada unitat es procedirà a la seva neteja total, eliminant totes les acumulacions de fang, residus o matèries estranyes de qualsevol tipus, i s'haurà de mantenir lliure d'aquestes acumulacions fins a la recepció definitiva de les obres.

AMIDAMENT I ABONAMENT

Els embornals i buneres s'abonaran per unitats (Ut.) realment construïdes. En aquesta unitat es considerarà inclosa la troneta, o pou de caiguda d'aigües, la reixeta i tapa, així com l'excavació i replè, llevat de prescripció en contra.

També estarà inclosa al preu la conducció pera comunicar l'embornal amb el pou de registre més pròxim.

1.2.16 OBRES DE FÀBRICA DE TOTXANA

S'executaran d'acord amb la Normativa vigent, i s'abonaran als preus del Quadre de Preus no. 1.

Reenfonsament, esquerdejats i arrebossats brunyits

Acabades les obres de fàbrica de totxana vista, s'abaixaran totes les plaques amb el mateix morter amb que s'han construït, curant que els paraments presentin la major uniformitat possible i enrasat el morter de les juntes amb les vores de les totxanes.

Quant els paraments corresponents exigeixin ser esquerdejats, es practicanarà prèviament les corresponents operacions de reenfonat esmentades anteriorment, amb la sola diferència que el morter de les juntes ha d'arribar només fins a cinc mil·límetres (0.005 m) de les vores de les totxanes, en lloc d'enrasar amb aquestes. Practicant el reenfonat, s'esquerdejaran les superfícies amb el morter de ciment proposat per a aquesta fi als documents corresponents.

En aquells paraments corresponents a obres ja construïdes, a les quals es necessiti un arrebossat brunyit, a més de l'esquerdejat necessari per a omplir buits de les juntes i de la fàbrica, es practicarà, en general, l'esquerdejat d'acord amb tot el que s'ha esmentat, i sobre aquest s'executarà un arrebossat brunyit amb la mescla de ciment proposada per a aquesta fi als documents del Pressupost.

Per últim, per els paraments de nova planta que necessitin un arrebossat brunyit, s'executarà aquest d'acord amb el que s'expressa a l'última part del paràgraf anterior.

AMIDAMENT I ABONAMENT

Totes les operacions esmentades al present article no seran d'abonament independent, per considerar-se incloses als preus de les unitats de fàbriques de totxana.

1.2.17 ACCESSOS I CONNEXIONS AMB VIALS EXISTENTS

El Contractista estarà obligat a executar totes les obres relatives a accessos i connexions amb vials existents, que a judici de la Direcció de les Obres siguin necessàries.

AMIDAMENT I ABONAMENT

Es realitzarà segons el Quadre de Preus número 1, i amb els mateixos criteris que la resta d'obres projectades.

1.2.18 ABASTAMENT D'AIGÜES

Per a l'execució de les Obres d'abastament d'aigües s'acompliran, en tot moment, les prescripcions del Plec de Prescripcions Tècniques Generals per a canonades d'abastament d'aigua.

Els tubs seran de qualsevol material admès per la Normativa vigent i els timbratges seran els corresponents a la pressió normalitzada de vint quilograms per centímetre quadrat (20 Kg/cm²).

En qualsevol cas, el Contractista haurà d'executar les Obres i emprar els materials necessaris d'acord amb la normativa de la companyia subministradora d'aigües, de la qual haurà d'assabentar-se i tenir-la en compte als càlculs de les ofertes econòmiques.

El tipus de juntes seran les exigides per l'entitat subministradora, així com totes les peces especials.

L'execució de les rases, col·locació de canonades, material de protecció, execució de juntes, proves de la canonada instal·lada i altres operacions necessàries, es faran d'acord amb les operacions descrites anteriorment. La protecció necessària a les zones de pas de vials s'executarà d'acord amb les solucions grafiades als plànols de detall.

AMIDAMENT I ABONAMENT

L'execució de les rases i replens s'abonarà als preus únics d'excavació de rases, pous i replens compactats, definits al Quadre de Preus número 1.

Les canonades es mesuraran i abonaran per metres lineals (ml.) col·locats. Els preus del metre lineal (ml.) de conduccions inclouran els materials a peu d'obra, la col·locació, l'execució de juntes, les proves de la canonada instal·lada, i totes les peces especials que siguin necessàries per a finalitzar totalment les obres d'abastament, inclòs el formigó d'ancoratge als punts singulars. Ara bé, les vàlvules, hidrants, boques de reg i sorra per a protecció de les conduccions seran d'abonament independent.

1.2.19 SENYALITZACIÓ I BALISAMENT

S'ajustarà, en tot moment, al que prescriu el Codi de Circulació vigent.

AMIDAMENT I ABONAMENT

En les Obres de senyalització es realitzarà d'acord amb els preus definits al Quadre de Preus número 1. Els preus esmentats inclouran tots els materials i operacions necessàries per a deixar concloses les unitats corresponents de les línies, marques vials, plafons i senyals. El preu dels senyals inclourà els fonaments, els pals metàl·lics i llur col·locació.

1.2.20 APLICACIÓ DE LA CLÀUSULA 50 DEL PLEC DE CLÀUSULES ADMINISTRATIVES GENERALS

La definició dels elements de detall de les obres d'urbanització, podrà tenir en compte l'aplicació de la Clàusula 50 del Plec de Clàusules Administratives Generals.

A fi de poder harmonitzar les Obres de detall de clavegueram, abastament, i altres detalls o elements constructius, amb les obres existents a l'entorn urbanístic, el Director de les Obres podrà considerar el contingut de l'esmentada clàusula, sempre que això no suposi costos addicionals.

La dita clàusula també podrà ser d'aplicació a les propostes de modificació de determinats elements dels serveis, a fi d'ajustar-se a les normatives de les Companyies corresponents.

El present article serà d'aplicació a criteri del Director de les obres.

1.2.21 ALTRES UNITATS NO ESPECIFICADES EN AQUEST PLEC

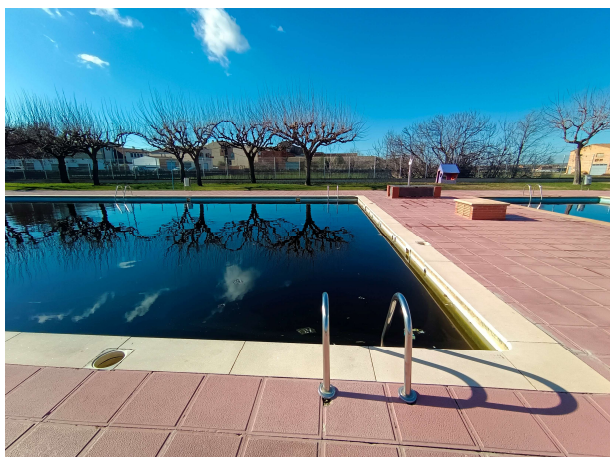
Qualsevol material o unitat d'obra no específicament referenciada en aquest Plec de Condicions Generals haurà d'acomplir les condicions assenyalades al Plec de Condicions Particulars i en el seu defecte, al Plec de condicions tècniques de l'ITEC; i al que prescriu la normativa vigent.

Vallfogona de Balaguer, a data de la signatura electrònica
El tècnic comarcal,

Lluís Agulló Goixart
Arquitecte

V. DOCUMENTACIÓ GRÀFICA

5.1 FOTOGRAFIES





5.2 SITUACIÓ I EMPLAÇAMENT



EMPLAÇAMENT



SITUACIÓ

PROJECTE REDUÏT : REFORMA PISCINA GRAN MUNICIPAL

PROMOTOR: AJUNTAMENT DE VALLFOGONA DE BALAGUER

EXP. VB2505

situació i emplaçament

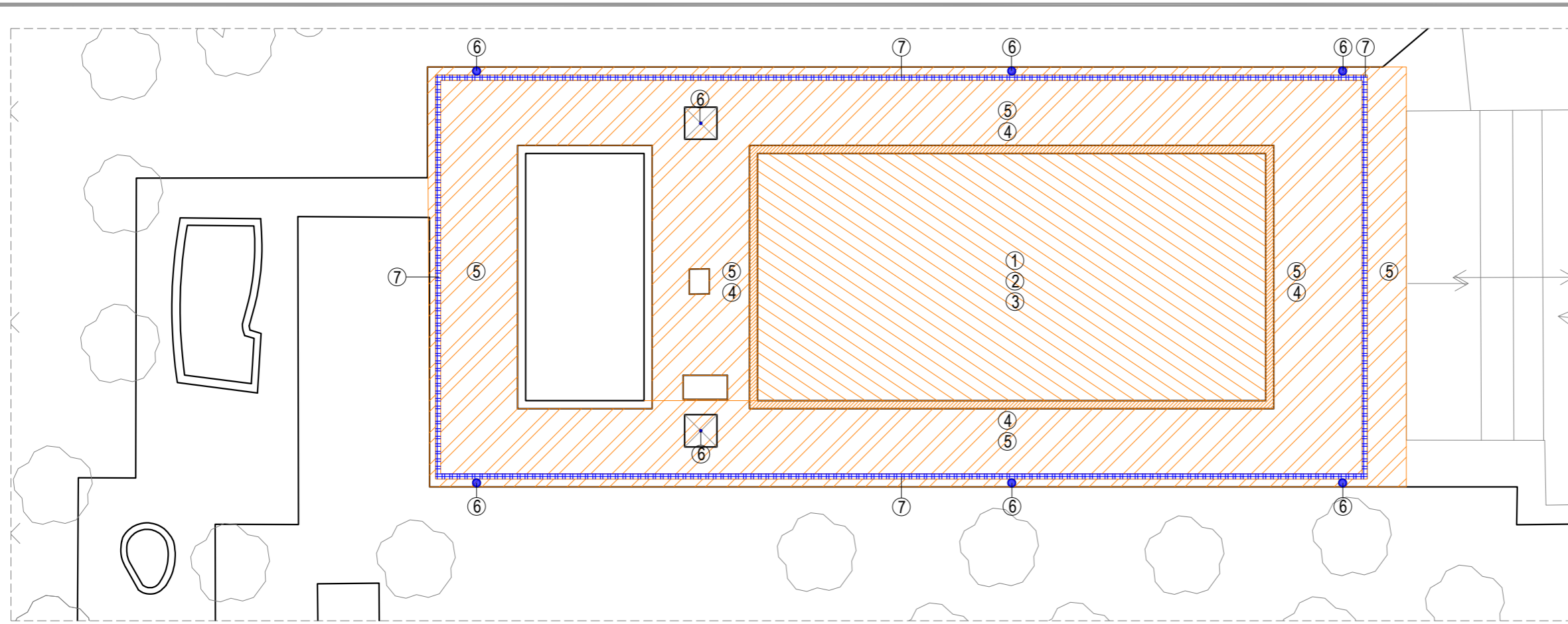
GEN. 2026 | PLÀNOL: 0.1



CONSELL COMARCAL DE LA NOGUERA
SERVEIS TÈCNICS

ARQUITECTE :

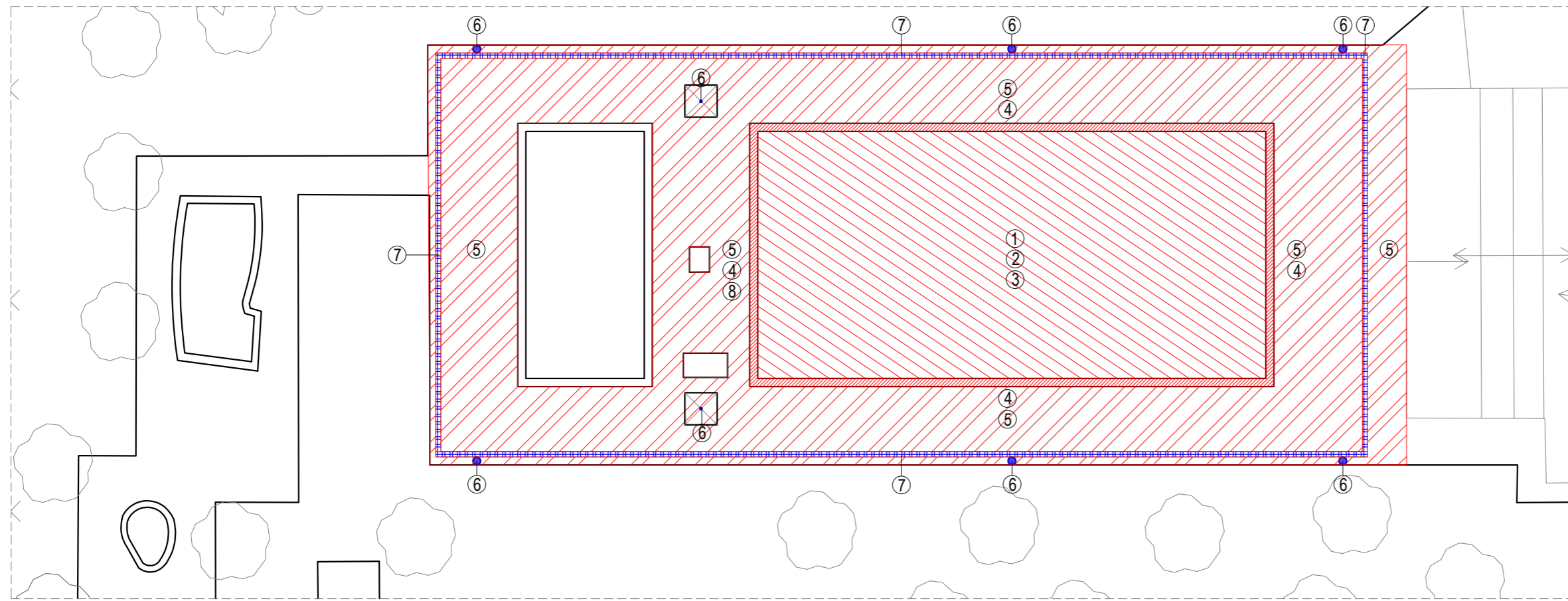
LLUÍS AGULLÓ GOIXART



PLANTA ENDERROC I RETIRADA D'ELEMENTS

LLEGENDA OBRA NOVA I ENDERROC	
	Obra nova i nous elements
	Enderroc i retirada d'elements
	Reubicació d'elements propis

- ① Retirada de làmina existent i elements.
- ② Adequació nova tuberia d'impulsió al fons de la piscina.
- ③ Adequació profunditat del vas de la piscina, 1,70 m màx.
- ④ Tall perimetral per nova canal desbordant.
- ⑤ Retirada coronació i paviment existent.
- ⑥ Retirada per reaprofitament de papereres i dutxes.
- ⑦ Conservació canal perimetral recollida d'aigua.

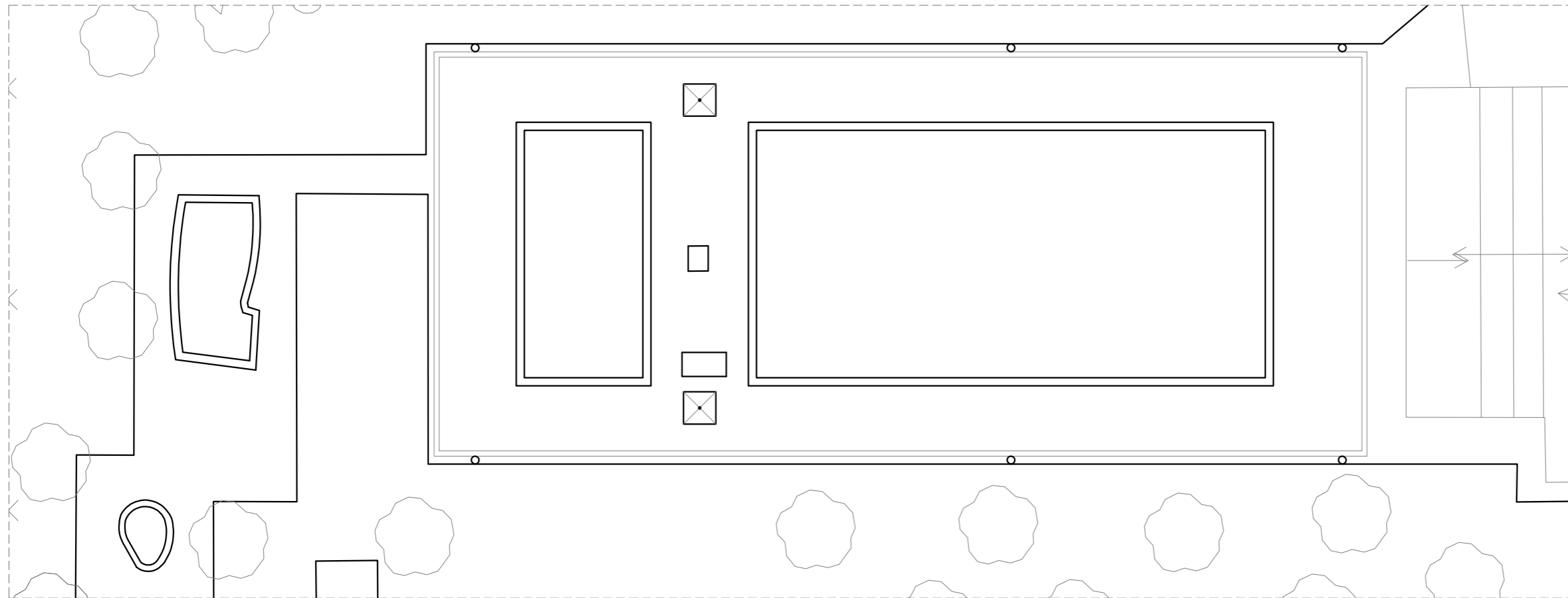


PLANTA OBRA NOVA

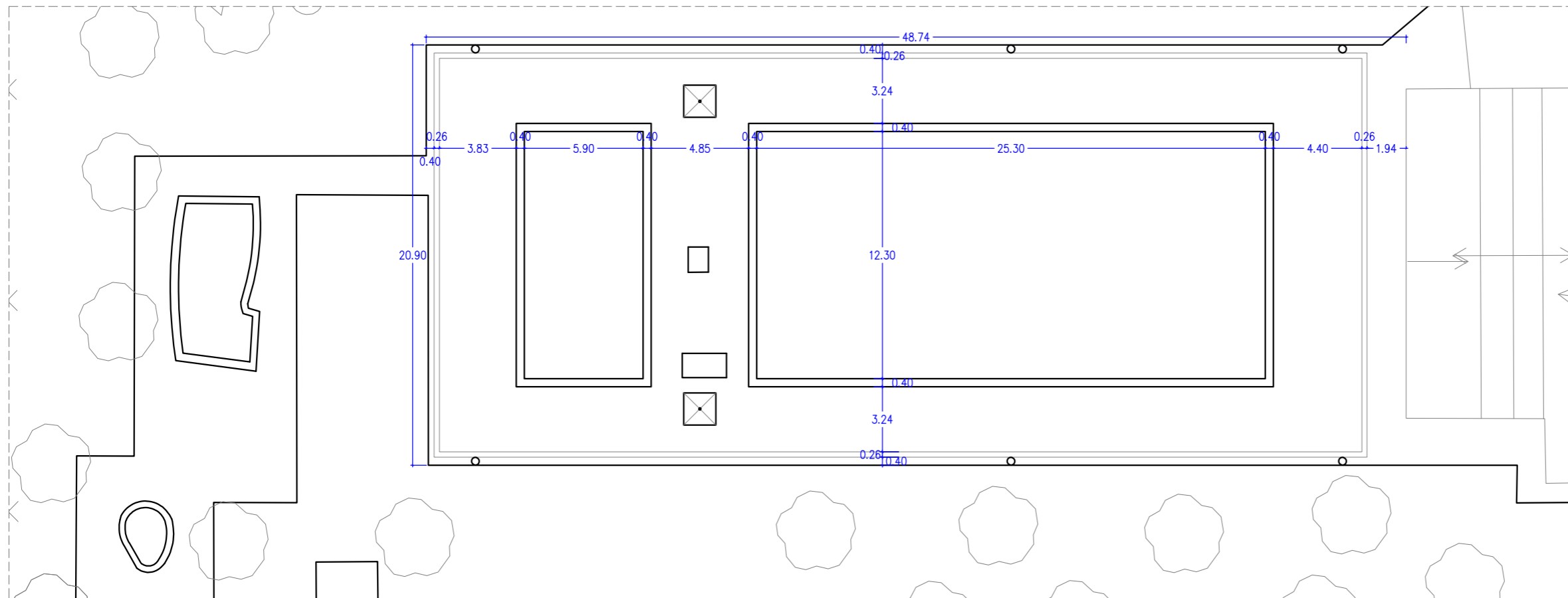
- ① Recrescut per reduir profunditat vas piscina.
- ② Impulsió fons piscina.
- ③ Col·locació làmina armada amb els diferents elements.
- ④ Instal·lació de canal desbordant.
- ⑤ Nou paviment antilliscant classificació C3.
- ⑥ Col·locació de reaprofitament de papereres i dutxes.
- ⑦ Conservació canal perimetral recollida d'aigua.
- ⑧ Adequació vas compensació.

PROJECTE REDUÏT : REFORMA PISCINA GRAN MUNICIPAL





PLANTA DISTRIBUCIÓ



PLANTA COTES

PROJECTE REDUÏT : REFORMA PISCINA GRAN MUNICIPAL

PROMOTOR: AJUNTAMENT DE VALLFOGONA DE BALAGUER

EXP. VB2505

distribució i cotes e:1/250

GEN. 2026 | PLÀNOL: 0.3



CONSELL COMARCAL DE LA NOGUERA
SERVEIS TÈCNICS

ARQUITECTE :

LLUÍS AGULLÓ GOIXART