



ÀREA DE TERRITORI, ESPAI PÚBLIC I MEDI AMBIENT
SERVEIS TÈCNICS

**MEMORIA TÈCNICA VALORADA PER A L'OBRA
D'INSTAL·LACIÓ D'UN PAVIMENT ESPORTIU A LA PISTA
DEL CENTRE POLIESPORTIU UGALDE DE SANT JOAN
DESPÍ**

Març 2026

ÍNDEX DE CONTINGUT DEL DOCUMENT

1. MEMÒRIA DESCRIPTIVA.....	3
1.1. DADES GENERALS.....	3
1.1.1. Dades del titular	3
1.1.2. Dades de l'obra	3
1.2. OBJECTE	3
1.3. DESCRIPCIÓ DE L'EDIFICI.....	4
1.4. ESTAT ACTUAL.....	4
1.4.1. Descripció general.....	4
1.4.2. Fotografia estat actual	4
1.5. PROPOSTA.....	9
1.5.1. Fotografia estat actual del paviment a retirar	10
1.5.2. Justificació proposta	12
1.6. JUSTIFICACIÓ DE LA SOLUCIÓ ADOPTADA I DELS COMPLIMENT DE LES DISPOSICIONS VIGENTS.....	12
1.7. PRESSUPOST	13
1.8. PROGRAMA I TERMINI D'EXECUCIÓ	14
1.9. CLASSIFICACIÓ CONTRACTISTA.....	14
1.10. CODI CPV.....	14
1.11. COMPLIMENT DE LES DISPOSICIONS VIGENTS.....	14
1.12. CONCLUSIONS.....	15
2. ANNEX I – MEMÒRIA CONSTRUCTIVA	16
3. ANNEX II – PRESSUPOST DETALLAT	20
4. ANNEX III – COMPLIMENT DE LA CTE-SI-SEGURETAT EN CAS D'INCENDI	22
5. ANNEX IV – COMPLIMENT DE LA CTE-SUA-SEGURETAT UTILITZACIÓ I ACCESSIBILITAT.....	23
6. ANNEX V– PROTOCOL DE CONTROL DE QUALITAT	25
7. ANNEX VI – ESTUDI BÀSIC DE SEGURETAT I SALUT.....	27
8. ANNEX VII – PLEC DE CONDICIONS.....	38
9. ANNEX VII – PLÀNOLS PISTES.....	43

1. MEMÒRIA DESCRIPTIVA

1.1. DADES GENERALS

1.1.1. Dades del titular

Nom / Raó social: Ajuntament de Sant Joan Despí
NIF / CIF: P-0821600-D
Adreça: Camí del Mig, 9-11
Població: Sant Joan Despí
Codi postal: 08970

1.1.2. Dades de l'obra

Equipament 1: Centre Poliesportiu Ugalde
Adreça: C. Sant Martí de l'Erm, 21
Població: Sant Joan Despí
Codi postal : 08970
Telèfon: 934 77 00 51

Equipament 2: Poliesportiu Francesc Calvet
Adreça: Av. De Barcelona, 45
Població: Sant Joan Despí
Codi postal : 08970
Telèfon: 934 77 27 09

1.2. OBJECTE

L'objecte de la memòria és definir l'obra d'instal·lació d'un paviment a la pista del Centre Poliesportiu Ugalde, ja que l'actual paviment existent de tipus cautxú es troba al final de la seva vida útil, i cal fer front al seu deteriorament per l'ús del mateix. A més aquest tipus de paviment ja no es fabrica ni tampoc es disposa en estoc de més paviment d'aquest tipus, amb la qual cosa no es possible la renovació parcial de les zones més deteriorades.

La intenció és col·locar un paviment disponible del Poliesportiu Francesc Calvet de la marca GERFLOR, d'un any d'ús, el qual s'haurà de retirar i ubicar a la pista del Centre Poliesportiu Ugalde.

Pel tipus d'obra a considerar, instal·lació d'un paviment a la pista reutilitzat, que no revesteix complexitat tècnica constructiva, no afecta fonamentalment l'estructura de la resistència, la sustentació, la seguretat de l'edifici i instal·lacions, tampoc suposa una alteració de volum, es pot considerar l'obra segons el Reglament d'obres, activitats i serveis dels ens locals (ROAS) com una obra de reforma menor (reforma interior sense afectació estructural ni de volumetria.)

1.3. DESCRIPCIÓ DE L'EDIFICI

L'edifici és un equipament de titularitat municipal d'una única planta de forma rectangular, cobert amb tres façanes tancades i una façana oberta, destinat principalment a tota mena d'activitats esportives i que conté diferents dotacions: pista poliesportiva amb grades, vestidors i magatzems.

L'edifici és un edifici de pública concurrència destinat a ús esportiu. L'edifici disposa d'una pista poliesportiva de 1.090 m2 amb una alçada lliure de 8,10 metres.

1.4. ESTAT ACTUAL

1.4.1. Descripció general

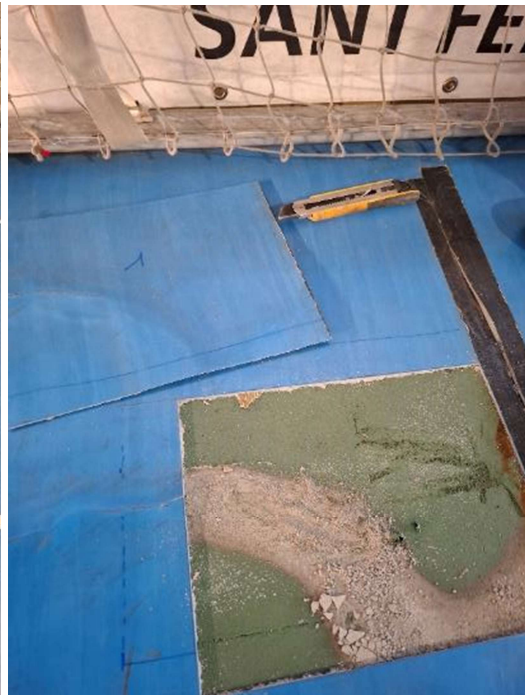
La pista, de planta rectangular, es pot accedir als magatzems i vestidors al mateix nivell, i per mitjà d'una rampa es pot accedir a les grades.

La pista està formada actualment per una solera de formigó armat, on a sobre per mitjà d'un adhesiu està enganxat el paviment degradat de cautxú.

1.4.2. Fotografia estat actual



Paviment cautxú actual pista Centre Poliesportiu Ugalde



Paviment cautxú actual pista Centre Poliesportiu Ugalde



Paviment cautxú actual pista Centre Poliesportiu Ugalde



Cates realitzades en solera actual pista Centre Poliesportiu Ugalde



Cates realitzades en solera actual pista Centre Poliesportiu Ugalde

1.5. PROPOSTA

Es proposa la instal·lació i reutilització d'un sistema de paviment disponible en el Poliesportiu Francesc Calvet de la marca GERFLOR model TARAFLEX SPORT EVOLUTION de 7,5 mm d'espessor, en rotlles d'1,5 metres d'amplada de les següents característiques:

- 1) Constituint per un complex de superfície D-Max en vinil plastificat, calandratge, premsat amb superfície gofrada i reforçada per un complex no teixit de malla de fibra de vidre i associat a una subcapa CXP-HD de doble densitat (Cellular Xtres Process) tancades.
- 2) L'absorció d'impacte segons UNE-EN 14808 és de 32%. Índex de protecció d'impacte (IPI) de 76%. Compleix l'exigència de la norma UNE-EN 14904 amb la categoria P1. Alçada rebot de la pilota segons UNE-EN 12235 de valor = 90 %.
- 3) Té tractament fotoreticulat ProtecSol Triple Acció (antibrutícia, anticremades, lliscament controlat) aplicat a fàbrica.

- 4) Activitat antibacteriana (E. coli – S. aureus – MRSA): Inhibició del creixement segons ISO 22196 >99%.
- 5) Paviment amb activitat antiviral contra el coronavirus: redueix la quantitat de virus en un 99,7% després de 2 hores.
- 6) Disposa de les certificacions esportives:
 - a) CERTIFICAT IHF (International Handball Federation)
 - b) CERTIFICAT FIVB (Fédération Internationale de Volleyball)
 - c) CERTIFICAT FIBA NIVELL 2 (Fédération Internationale de Basketball)
 - d) CERTIFICAT BWF Grau 1 (Badminton World Federation)
 - e) CERTIFICAT FLOORSCORE

1.5.1. Fotografia estat actual del paviment a retirar i reutilitzar



Paviment a retirar en pista Poliesportiu Francesc Calvet



Paviment a retirar en pista Poliesportiu Francesc Calvet



Paviment a retirar en pista Poliesportiu Francesc Calvet (rotlles i cinta adhesiva doble a retirar)

Aquest paviment s'ha de retirar del Poliesportiu Francesc Calvet i s'ha d'instal·lar en el Centre Poliesportiu Ugalde.

1.5.2. Justificació proposta

La proposta es justifica per l'estat de degradació, recanvis no disponible i final de vida útil de l'actual paviment esportiu de cautxú, el qual fa justificat la instal·lació d'un nou paviment esportiu. La existència d'un paviment esportiu disponible en una altre equipament municipal permet substituir l'actual paviment, millorant l'estat del paviment i les seves característiques.

El paviment a instal·lar correspon a un sistema vinílic esportiu classificat habitualment com a punt-elàstic (P1) segons la norma UNE-EN 14904, el qual les característiques principals sistema P1 són:

- Elasticitat localitzada en el punt d'impacte.
- Absorció d'impacte habitual: 25%–40%.
- Baixa deformació vertical.
- Instal·lació directa sobre suport rígid.
- Vida útil habitual: 10–15 anys.
- Compatible amb competició local i regional.

El nou sistema de paviment esportiu està justificat per:

1. Millora substancial respecte al paviment de cautxú degradat.
2. Major vida útil.
3. Major seguretat i regularitat de joc.
4. Paviment esportiu certificat.
5. Millora qualitat instal·lació municipal.
6. Increment valor patrimonial de l'equipament.

1.6. JUSTIFICACIÓ DE LA SOLUCIÓ ADOPTADA I DELS COMPLIMENT DE LES DISPOSICIONS VIGENTS

Les actuacions contemplades en la present memòria s'adapten a les necessitats definides pel promotor i a les preexistències.

- PROGRAMA FUNCIONAL I SUPERFÍCIES

El present projecte no modifica el programa funcional, ni les superfícies de l'edificació existent. Atenent a que l'edifici objecte del projecte és un complex esportiu s'ha de considerar que la seva utilització es farà d'acord amb un programa que afectarà als horaris i a les ocupacions per part de les persones amb activitats coherents amb els seus usos.

- CRITERIS GENERALS I ESTÈTICS

Com a criteri general es realitzen treballs que no modifiquen la volumetria, el funcionament ni l'estètica exterior de l'equipament. No es proposa un augment de la superfície construïda, l'ocupació, les alçades o altres paràmetres de l'ordenació.

Les actuacions proposades modifiquen l'acabat del paviment existent de la pista, que passa a ser vinílic.

- CRITERIS FUNCIONALS

No es modifica la funcionalitat de l'equipament.

- CRITERIS CONSTRUCTIUS

Constructivament l'actuació és basarà amb els següents punts:

- Retirada del paviment vinílic existent del Poliesportiu Francesc Calvet i trasllat del mateix al Centre Poliesportiu Ugalde.
- Retirada paviment existent cautxú Centre Poliesportiu Ugalde i transport a gestor residus autoritzat.
- Preparació solera.
- Instal·lació de làmina barrera de vapor.
- Instal·lació de paviment vinílic.
- Pintat de línies reglamentàries.
- Adaptació d'ancoratges esportius.
- Ajust de rampes i juntes perimetrals en canvis de nivell i paviment.

1.7. PRESSUPOST

El pressupost base de licitació (IVA inclòs) és de **seixanta-cinc mil setanta-quatre euros amb vuitanta-quatre cèntims d'euro**, segon el detall adjunt.

PRESSUPOST D'EXECUCIÓ PER CONTRACTE:

Pressupost d'execució material:	45.194,00 €
13% Despeses Generals	5.875,22 €
6% Benefici Industrial	2.711,64 €
Pressupost Base de Licitació (sense IVA):	53.780,86 €
IVA (21%):	11.293,98 €
Pressupost d'execució per contracte (amb IVA):	65.074,84 €

1.8. PROGRAMA I TERMINI D'EXECUCIÓ

Es preveu que l'obra tindrà una durada de nou setmanes, una vegada disposat de tot el material a l'obra.

1.9. CLASSIFICACIÓ CONTRACTISTA

D'acord la Llei de Contractes del Sector Públic, no serà exigible la classificació del contractista en aquest contracte, donat que el pressupost és inferior a 500.000 €.

A efectes de justificació de la solvència per contractar la classificació exigible és la següent:

Grup: C
Subgrup: 6
Categoria: 1

1.10. CODI CPV

Es proposa el següents codis CPV:

37400000-2 Articles i material esportiu
45430000-0 Treballs de revestiment de terres i parets

1.11. COMPLIMENT DE LES DISPOSICIONS VIGENTS

La memòria a la que ens estem referint s'ha elaborat d'acord amb les disposicions legals d'obligat compliment i principalment:

- Codi Tècnic de l'Edificació (RD 314/2006).

Les obres definides en la present memòria compleixen amb la normativa vigent que li és d'aplicació i es considera que les obres projectades constitueixen una obra completa.

1.12. CONCLUSIONS

Amb tot allò exposat a la present memòria i amb les especificacions de la resta de la memòria, es creu prou detallat per a la contractació i efectiva construcció de les obres.

Sant Joan Despí, a la data de la signatura electrònica.

L'enginyer municipal

2. ANNEX I – MEMÒRIA CONSTRUCTIVA

L'actuació a realitzar es la instal·lació d'un sistema de paviment esportiu reutilitzat amb millors prestacions, en la mateixa superfície existent i amb els mateixos ancoratges actuals de la pista.

TREBALLS INICIALS

L'obra s'executarà sense equipament esportiu en la superfície, ni laterals, els quals s'hauran d'emmagatzemar. Haurà d'estar en perfecte estat d'ús una vegada finalitzada la substitució del paviment.

RETIRADA PAVIMENT EXISTENT EN POLIESPORTIU FRANCESC CALVET

L'obra s'iniciarà en el Poliesportiu Francesc Calvet amb la retirada del paviment existent en la pista, segons els següents treballs:

1. Tall i retirada de cordó de soldadura actual del rotlles del paviment esportiu vinílic.
2. Retirada de cinta de marcatge de les 3 pistes de minibàsquet transversals.
3. Sanejat del juntes dels rotlles retirats.
4. Neteja dels rotlles amb mitjans manuals.
5. Retirada del rotlles i senyalització de dimensions de cada un.
6. Emmagatzematge i embalatge in situ.
7. Retirada de cinta adhesiva doble cara dels rotlles.
8. Neteja amb mitjans manuals de la solera.

TRASLLAT AL CENTRE POLIESPORTIU UGALDE

Una vegada retirat i emmagatzemat els rotlles, es traslladaran al Centre Poliesportiu Ugalde, segons els següents treballs:

1. Càrrega dels rotlles en camió al Poliesportiu Francesc Calvet.
2. Transport dels rotlles des del poliesportiu Francesc Calvet fins al Centre Poliesportiu Ugalde.
3. Descàrrega dels rotlles en el Centre Poliesportiu Ugalde.

RETIRADA DEL PAVIMENT DE CAUTXÚ EXSITENT DEL CENTRE POLIESPORTIU UGALDE

Aquesta actuació, es farà abans o després de l'anterior actuació (trasllat del paviment del Poliesportiu Ugalde), segons necessitats dels dos centres i segons necessitat del Departament d'Esports de l'Ajuntament, per tal de garantir l'ús d'una de les dues pistes el màxim de temps durant l'execució dels treballs.

En aquesta actuació es retirarà el paviment de cautxú degradat existent que està adherit a la solera amb mitjans manuals i mecànics.

Posteriorment en farà el sanejat de la superfície mitjançant màquina rotativa per retirar restes d'adhesiu i altre residus.

Tot el paviment i adhesius retirats i altres residus s'hauran de traslladar a un gestor autoritzat per la seva gestió i tractament posterior.

PREPARACIÓ SUPERFÍCIE PISTA CENTRE POLIESPORTIU UGALDE

Una vegada retirat el paviment existent de cautxú, i fet el sanejat de la superfícies de la solera, es realitzarà un segellat de les fissures existents amb massilla flexible.

Posteriorment es realitzarà un aplicació de 2kg/m² de pasta allisadora per a la regulació de petits desnivells.

Al final d'aquesta actuació s'haurà de garantir que:

1. La superfície de la solera haurà de ser llisa i regular, sense sots ni bonys.
2. Les toleràncies màximes planimètriques seran de 3mm mides sota una regla de 3 m i d'1mm mesurades sota una regla de 20 cm.
3. No s'hauran d'observar cap tipus de fissures a la superfície.
4. La superfície estarà neta, exempta de taques de adhesiu, pintura, guix, olis, així com de qualsevol altre producte contaminant.
5. La humitat residual de la solera en el moment de la instal·lació, haurà d'estar per sota del 3%.

La solera existent suporta les càrregues permanents addicionals del nou paviment a instal·lar.

BARRERA D'HUMITAT

Es realitzarà el subministrament i instal·lació d'una làmina antihumitat Isolsport combinable amb paviment disponible de la marca GERFLOR model TARAFLEX SPORT EVOLUTION (de 7,5 mm d'espessor, en rotlles d'1,5 metres d'amplada).

La làmina anti-humitat és una subcapa compacta de 1,65 mm de gruix que pesa 1,35 kg/m². Es presenta en rotlles de 2 m d'amplada i 45 ml de llargada. Aquesta subcapa està feta de PVC revestit sobre un vel de fibra de vidre, i té coixinets al revers per permetre que la humitat es difongui a l'espai de drenatge creat.

Es col·loca de format flotant sobre e la sol·lera, per a posteriorment instal·lar sobre ella el paviment esportiu vinílic disponible.

INSTAL·LACIÓ DE PAVIMENT VINÍLIC DISPONIBLE

Instal·lació del paviment disponible marca GERFLOR model Taraflex Evolution provinent del Poliesportiu Francesc Calvet, adherit a làmina Isolsport. Col·locació flotant del sistema complet. Inclou subministrament de cordons de soldadura i execució de noves juntes.

MARCACIONS DELS CAMPS DE JOC

Es realitzarà el pintat i marcatge de les línies dels camps de joc. Les línies tindran 5 cm d'amplada (bàsquet, handbol, voleibol, hoquei, futbol sala, tennis), 4 cm (bàdminton) i 3 cm (línies transversals de bàsquet i voleibol).

La pintura serà mate (o incrustada en PVC quan sigui aplicable). En ambdós casos es mantindrà la suavitat i el comportament al lliscament del paviment.

Els colors usats a títol orientatiu seran :

- Bàsquet: Negre
- Håndbol: Taronja
- Voleibol: Blau cel
- Badminton: Verd

ANCORATGES

Es disposaran de diferents solucions per tancar els orificis destinats a fixar equipaments esportius. Les tapes hauran de garantir hermeticitat i s'executaran amb el mateix material que la resta del paviment.

SÒCOL PERIMETRAL

Per l'acabat perimetral del paviment instal·lat, es farà el subministrament i instal·lació de sòcol de PVC flexible, color negre i alçada 50mm. També s'instal·larà en les columnes del costat vestuaris. Fixació amb adhesiu de contacte.

PLETINES CANVI DE NIVELL I PAVIMENT

En la unió entre Subministrament i instal·lació de platines als encontres amb altres paviments i als passos de porta. En alumini. Fixació mitjançant adhesiu.

3. ANNEX II – PRESSUPOST DETALLAT

Partida	Unitat	Descripció	Nº unitats	Preu unitari	Preu total
1	m2	RETIRADA PAVIMENT POLIESPORTIU FRANCESC CALVET Retirada del paviment existent a Francesc Calvet. Inclou: - Tall i retirada de cordó de soldadura. - Retirada de cinta de marcatge de 3 pistes de minibàsquet transversals. - Sanejat de juntes. - Retirada dels rotlles i senyalització de dimensions de cada un. Acopi i embalatge. - Retirada de cinta adhesiva doble cara dels rotlles.	1.232,00	2,75	3.388,00 €
2	un	TRASLLAT PAVIMENT Trasllat dels rotlles extrets del Poliesportiu Francesc Calvet fins al Centre Poliesportiu Ugalde amb camió. Inclou càrrega i descàrrega del material.	1	320,00	320,00 €
3	m2	RETIRADA PAVIMENT CENTRE POLIESPORTIU UGALDE Retirada del paviment existent de cautxú adherit a la solera amb mitjans manuals i mecànics. Sanejat de la superfície mitjançant màquina rotativa per retirar restes d'adhesiu i altres residus.	1.090,00	6,00	6.540,00 €
4	m2	PREPARACIÓ SUPERFÍCIE Segellat de fisures amb massilla flexible. Subministrament i aplicació de 2kg/m2 de pasta allisadora per a la regulació de petits desnivells (1,5 mm aprox).	1.090,00	5,20	5.668,00 €
5	m2	SUBMINISTRAMENT LÀMINA ANTIHUMITAT ISOLSPORT Barrera d'humitat per utilitzar en combinació amb els terres esportius Taraflex. És una subcapa compacta de 1,65 mm de gruix que pesa 1,35 kg/m ² . Es presenta en rotlles de 2 m d'amplada i 45 lm de llargada. Aquesta subcapa està feta de PVC revestit sobre un vel de fibra de vidre, i té coixinets al revers per permetre que la humitat es difongui a l'espai de drenatge creat. Transport inclòs.	1.090,00	11,00	11.990,00 €

ÀREA DE TERRITORI, ESPAI PÚBLIC I MEDI AMBIENT
SERVEIS TÈCNICS

5	m2	INSTAL·LACIÓ PAVIMENT Instal·lació de Taraflex Evolution provinent de Francesc Calvet, adherit a làmina Isolsport. Col·locació flotant del sistema complet. Inclou subministrament de cordons de soldadura i execució de noves juntes.	1.090,00	12,00	13.080,00 €
6	un	PINTAT DE LÍNIES DE JOC AMB POLIURETÀ DOS COMPONENTS (BÀSQUET/ HANDBOL/FUTBOL SALA)	2	700,00	1.400,00 €
7	ml	SÒCOL PERIMETRAL Subministrament i instal·lació de sòcol de PVC flexible, color negre. Alçada 50mm. També s'instal·larà en les columnes del costat vestuaris. Fixació amb adhesiu de contacte.	100	7,00	700,00 €
8	ml	PLETINES CANVI DE PAVIMENT Subministrament i instal·lació de pletines als encontres amb altres paviments i als passos de porta. En alumini. Fixació mitjançant adhesiu.	22	14,00	308,00 €
9	ut	Gestió de residus. Inclou trasllat a gestor autoritzat.	1	1.800,00	1.800,00 €
Pressupost d'execució material:					45.194,00 €
13% Despeses Generals					5.875,22 €
6% Benefici Industrial					2.711,64 €
Pressupost Base de Licitació (sense IVA):					53.780,86 €
IVA (21%):					11.293,98 €
Pressupost d'execució per contracte (amb IVA):					65.074,84 €

4. ANNEX III – COMPLIMENT DE LA CTE-SI-SEGURETAT EN CAS D'INCENDI

SI- SEGURETAT EN CAS D'INCENDI

El present annex justifica el compliment del CTE-SI dels elements a que fa referència a la memòria que ens ocupa, així com els canvis que pot produir pel que fa a propagació interior, propagació exterior, evacuació dels ocupants, detecció control i extinció del incendi, intervenció d'incendis i a resistència al foc de l'estructura.

SI-1 PROPAGACIÓ INTERIOR

L'actuació que ens ocupa no implica un augment de la superfície construïda, per tant no suposa una modificació dels sectors d'incendi. Tampoc implica cap modificació de la resistència al foc de les parets (EI) i sostres (REI) que separen la zona de la resta de l'edifici, ni de les portes que comuniquen amb la resta de l'edifici.

Els revestiments del paviment que s'instal·laran han de tenir una classe resident al foc, segons l'establert a la taula 4.1 Classes de reacció al foc dels elements constructius, de com mínim Efl.. El paviment instal·lat tindrà una Classificació Cfl-S1 de reacció al foc segons norma UNE EN 13501-1:2002.

SI-2 PROPAGACIÓ EXTERIOR

Propagació per façanes:

L'actuació que ens ocupa no modifica les façanes, ni pel que fa a obertures ni materials. Tampoc es modifiquen les cobertes. Per tant no s'alteren els condicionants pel que fa a la propagació exterior en cas d'incendi.

SI-3 EVACUACIÓ D'OCUPANTS

No es modifiquen les superfícies totals des espais on s'actua, tampoc es modifica l'ocupació dels espais, ni les sortides existents.

SI-4 DETECCIÓ, CONTROL I EXTINCIÓ DEL INCENDI

En el cas que ens ocupa no es modifica els equips de detecció, control i extinció d'incendis

SI-5 INTERVENCIÓ DELS BOMBERS

No es modifiquen els aspectes existents, tant els d'aproximació i entorn els edificis, com accessibilitat per façana. Es tracta d'un edifici accessible per tres de les façanes, en planta baixa i en contacte amb u

SI-6 RESISTÈNCIA AL FOC DE L'ESTRUCTURA

La memòria que ens ocupa no actua a l'estructura.

5. ANNEX IV – COMPLIMENT DE LA CTE-SUA-SEGURETAT UTILITZACIÓ I ACCESSIBILITAT

SUA-1 SEGURETAT DAVANT EL PERILL DE CAIGUDES

1.1 RELLISCADES

Les condicions de relliscositat establertes en DB-SUA 1-1 no son exigibles a paviment d'ús exclusivament esportiu, en aquests casos s'aplica la normativa específica.

1.2 DISCONTINUITATS EN EL PAVIMENT

No tindrà discontinuïtats majors de 6 mm, ni es preveu que hi puguin haver desnivells que excedeixin els 50 mm. No es realitzaran perforacions al paviment on s'hi pugui introduir una esfera de 15 mm de diàmetre.

1.3 CARACTERÍSTIQUES DE LES BARRERES DE PROTECCIÓ

No s'actua en zones on sigui necessari la instal·lació de baranes de protecció

1.4 ESCALES I RAMPES

No s'actua en zones D'ESCALES I RAMPES

1.5 NETEJA DE VIDRES EXTERIORS

El present projecte no contempla la instal·lació de vidres exteriors

SUA-2 SEGURETAT DAVANT AL RISC D'IMPACTE O D'ATRAPAMENT

2.1 IMPACTE AMB ELEMENTS FIXES

No es modifica l'alçada de les zones de pas.

2.2 IMPACTE AMB ELEMENTS PRACTICABLES

No s'actua sobre les portes ni l'escombrada de les portes.

2.3 IMPACTE AMB ELEMENTS FRÀGILS

No existeixen elements fràgils que protegeixin desnivells superiors a 0,55 m.

2.4 IMPACTE AMB ELEMENTS INSUFICIENTMENT PERCEPTIBLES

Degut a la tipologia de la memòria no es contempla la instal·lació d'elements insuficientment perceptibles.

SUA-3 SEGURETAT DAVANT D'EMPRESONAMENT EN RECINTES

Degut a la tipologia del projecte no es modifiquen les característiques de portes, dispositius d'obertura ni sistemes d'il·luminació.

SUA-4 SEGURETAT DAVANT DE RISC CAUSAT PER IL·LUMINACIÓ

Degut a la tipologia del projecte no es contempla la modificació de la il·luminació existent

SUA-5 SEGURETAT DAVANT EL RISC CAUSAT PER SITUACIONS D'ALTA OCUPACIÓ

El present projecte no es veu afectat per aquest apartat ja que degut a les característiques de l'edifici no es preveu l'ocupació per 3000 persones dretes.

SUA-6 SEGURETAT DAVANT RISC D'OFEGAMENT

Aquest apartat és exclusiu per edificacions amb piscina pous o dipòsits, i el present projecte no contempla aquests elements.

SUA-7 SEGURETAT DAVANT RISC CAUSAT PER VEHICLES EN MOVIMENT

Aquest apartat és exclusiu per edificacions amb garatge, i el present projecte no contempla tal equipament.

SUA-8 SEGURETAT DAVANT RISC CAUSAT PER LLAMPS

Degut a la tipologia del projecte, no es preveu la instal·lació d'aquest equipament.

SUA-9 ACCESSIBILITAT

L'actuació que en ocupa s'han tingut en compte les següents condicions pel que fa a accessibilitat.

Ens accessos de la zona objecte del projecte s'ha tingut en compte:

- No apareixen ressalts de més de 2cm, i es compleix amb l'establert amb el DB-SUA, en els sentits que els ressalts que apareixen al instal·lar el nou paviment es salven amb rampes que no superen el 10% de pendent i tenen una longitud de fins a 60 cms.

6. ANNEX V– PROTOCOL DE CONTROL DE QUALITAT

El control de qualitat de l'obra comprèn tres aspectes fonamentals: control de materials, d'execució, i proves de funcionament.

CONTROL DE MATERIALS

El control de qualitat sobre materials es realitzarà seguint les pautes que exigeixen les reglamentacions i normes vigents, examinant materials i documentació per poder garantir la qualitat i qualitats de les parts que integren les instal·lacions.

El material hauran de complir les següents condicions funcionals i de qualitat:

- Les fixades en el plec de condicions i la memòria.
- Les fixades en els reglaments i normes que les afecten.
- Les fixades per les Normes UNE.

Dels materials que arribin a obra amb certificat d'origen industrial nacional, i que acrediten el compliment de la reglamentació que els afecta, es comprovarà que les seves característiques s'ajusten al contingut del certificat d'origen.

Els controls de materials quedaran reflectits en una fitxa de recepció que s'inclourà en Dossier de Documentació.

CONTROL D'EXECUCIÓ

El control de qualitat sobre la realització de cadascuna de les obres, comprovarà que aquestes s'estan realitzant conforme a les condicions tècniques establertes.

Durant el desenvolupament de l'obra es realitzen visites periòdiques ajustant-se al planning d'execució que segueixin les instal·lacions mantenint un criteri racional en la seva distribució.

El control d'execució d'obra vetllarà per a què les obres s'ajustin a les exigències de les Reglamentacions de què són objecte.

Qualsevol controvèrsia o desviació que es presenti entre l'execució de les obres i les condicions específiques i o reglamentàries serà analitzada i comunicada a la Direcció Facultativa per al seu estudi i presa de decisions.

Els controls d'execució realitzats, es reflectiran sobre les fitxes de control pròpies a cadascuna de les especialitats.

Altrament de cadascuna de les assistències que es realitzin s'emetrà un informe amb indicació d'aquelles instal·lacions controlades i anomalies i situació en que es trobin.

PROVES DE FUNCIONAMENT

L'equip de control realitzarà assaigs i proves durant el decurs de l'obra. En finalitzar la mateixa s'efectuarà la comprovació de les proves realitzades per l'Industrial que seran les reflectides en Protocol de Proves que se'ls lliurarà a l'inici del control.

Les proves s'ajustaran a les exigències indicades en el Plec de Condicions i la Memòria aquella d'obligat compliment de la Reglamentació vigent que li sigui d'aplicació.

Els resultats i conclusions de tots els assaigs i proves realitzades seran inclosos en Dossier de Documentació.

7. ANNEX VI – ESTUDI BÀSIC DE SEGURETAT I SALUT

1 DADES GENERALS DE L'OBRA

Tipus d'obra:

Instal·lació del paviment esportiu existent al Centre Poliesportiu Ugalde

Equipament 1: Centre Poliesportiu Ugalde
Adreça: C. Sant Martí de l'Erm, 21
Població: Sant Joan Despí
Codi postal : 08970
Telèfon: 934 77 00 51

Equipament 2: Poliesportiu Francesc Calvet
Adreça: Av. De Barcelona, 45
Població: Sant Joan Despí
Codi postal : 08970
Telèfon: 934 77 27 09

Promotor:

Ajuntament de Sant Joan Despí

Pressupost d'execució per contracte: 65.074,84 € (IVA inclòs)

Durada prevista: 9 setmanes

2 DESCRIPCIÓ DELS TREBALLS

Els treballs inclouen:

1. Retirada del paviment vinílic existent del Poliesportiu Francesc Calvet i trasllat del mateix al Centre Poliesportiu Ugalde.
2. Retirada paviment existent cautxú Centre Poliesportiu Ugalde i transport a gestor residus autoritzat.
3. Preparació solera.
4. Instal·lació de làmina barrera de vapor.
5. Instal·lació de paviment vinílic.
6. Pintat de línies reglamentàries.
7. Adaptació d'ancoratges esportius.

8. Ajust de rampes i juntes perimetrals en canvis de nivell i paviment.

No es realitzen treballs estructurals, excavacions ni modificacions d'instal·lacions generals de l'edifici.

3 COMPLIMENT DEL R.D. 1627/97 DE 24 D'OCTUBRE SOBRE DISPOSICIONS MÍNIMES DE SEGURETAT I SALUT A LES OBRES DE CONSTRUCCIÓ

3.1 INTRODUCCIÓ

Aquest Estudi Bàsic de Seguretat i Salut estableix, durant l'execució d'aquesta obra, les previsions respecte a la prevenció de riscos d'accidents i malalties professionals, així com informació útil per efectuar en el seu dia, en les degudes condicions de seguretat i salut, els previsible treballs posteriors de manteniment.

Servirà per donar unes directrius bàsiques a l'empresa constructora per dur a terme les seves obligacions en el terreny de la prevenció de riscos professionals, facilitant el seu desenvolupament, d'acord amb el Reial Decret 1627/1997 de 24 d'octubre, pel qual s'estableixen disposicions mínimes de seguretat i de salut a les obres de construcció.

En base a l'art. 7è, i en aplicació d'aquest Estudi Bàsic de Seguretat i Salut, el contractista ha d'elaborar un Pla de Seguretat i Salut en el treball en el qual s'analitzin, estudiïn, desenvolupin i complementin les previsions contingudes en el present document.

El Pla de Seguretat i Salut haurà de ser aprovat abans de l'inici de l'obra pel Coordinador de Seguretat i Salut durant l'execució de l'obra o, quan no n'hi hagi, per la Direcció Facultativa. En cas d'obres de les Administracions Públiques s'haurà de sotmetre a l'aprovació d'aquesta Administració. Es recorda l'obligatorietat de què a cada centre de treball hi hagi un Llibre d'Incidències pel seguiment del Pla. Qualsevol anotació feta al Llibre d'Incidències haurà de posar-se en coneixement de la Inspecció de Treball i Seguretat Social en el termini de 24 hores. Tanmateix es recorda que, segons l'art. 15è del Reial Decret, els contractistes i sot-contractistes hauran de garantir que els treballadors rebin la informació adequada de totes les mesures de seguretat i salut a l'obra.

Abans del començament dels treballs el promotor haurà d'efectuar un avis a l'autoritat laboral competent, segons model inclòs a l'annex III del Reial Decret. La comunicació d'obertura del centre de treball a l'autoritat laboral competent haurà d'incloure el Pla de Seguretat i Salut.

El Coordinador de Seguretat i Salut durant l'execució de l'obra o qualsevol integrant de la Direcció Facultativa, en cas d'apreciar un risc greu imminent per a la seguretat dels treballadors, podrà aturar l'obra parcialment o totalment, comunicant-lo a la Inspecció de Treball i Seguretat Social, al contractista, sots-contractistes i representants dels treballadors.

Les responsabilitats dels coordinadors, de la Direcció Facultativa i del promotor no eximiran de les seves responsabilitats als contractistes i als sots-contractistes (art. 11è).

3.2 PRINCIPIS GENERALS APLICABLES DURANT L'EXECUCIÓ DE L'OBRA

L'article 10 del R.D.1627/1997 estableix que s'aplicaran els principis d'acció preventiva recollits en l'art. 15è de la "Ley de Prevención de Riesgos Laborales (Ley 31/1995, de 8 de noviembre)" durant l'execució de l'obra i en particular en les següents activitats:

- a) El manteniment de l'obra en bon estat d'ordre i neteja
- b) L'elecció de l'emplaçament dels llocs i àrees de treball, tenint en compte les seves condicions d'accés i la determinació de les vies o zones de desplaçament o circulació
- c) La manipulació dels diferents materials i la utilització dels mitjans auxiliars
- d) El manteniment, el control previ a la posada en servei i el control periòdic de les Instal·lacions i dispositius necessaris per a l'execució de l'obra, amb objecte de corregir els defectes que poguessin afectar a la seguretat i salut dels treballadors
- e) La delimitació i condicionament de les zones d'emmagatzematge i dipòsit dels diferents materials, en particular si es tracta de matèries i substàncies perilloses
- f) La recollida dels materials perillosos utilitzats
- g) L'emmagatzematge i l'eliminació o evacuació de residus i runes
- h) L'adaptació en funció de l'evolució de l'obra del període de temps efectiu que s'haurà de dedicar a les diferents feines o fases del treball
- i) La cooperació entre els contractistes, sots-contractistes i treballadors autònoms
- j) Les interaccions i incompatibilitats amb qualsevol altre tipus de feina o activitat que es realitzi a l'obra o prop de l'obra.

Els principis d'acció preventiva establerts a l'article 15è de la Llei 31/95 són els següents:

1 L'empresari aplicarà les mesures que integren el deure general de prevenció, d'acord amb els següents principis generals:

- a) Evitar riscos
- b) Avaluar els riscos que no es puguin evitar
- c) Combatre els riscos a l'origen
- d) Adaptar el treball a la persona, en particular amb el que respecta a la concepció dels llocs de treball, l'elecció dels equips i els mètodes de treball i de producció, per tal de reduir el treball monòton i repetitiu i reduir els efectes del mateix a la salut
- e) Tenir en compte l'evolució de la tècnica
- f) Substituir allò que és perillós per allò que tingui poc o cap perill
- g) Planificar la prevenció, buscant un conjunt coherent que integri la tècnica, l'organització del treball, les condicions de treball, les relacions socials i la influència dels factors ambientals en el treball
- h) Adoptar mesures que posin per davant la protecció col·lectiva a la individual
- i) Donar les degudes instruccions als treballadors

2 L'empresari tindrà en consideració les capacitats professionals dels treballadors en matèria de seguretat i salut en el moment d'encomanar les feines

3 L'empresari adoptarà les mesures necessàries per garantir que només els treballadors que hagin rebut informació suficient i adequada puguin accedir a les zones de risc greu i específic

4 L'efectivitat de les mesures preventives haurà de preveure les distraccions i imprudències no temeràries que pogués cometre el treballador. Per a la seva aplicació es tindran en compte els riscos addicionals que poguessin implicar determinades mesures preventives, que només podran adoptar-se quan la magnitud dels esmentats riscos sigui substancialment inferior a les dels que es pretén controlar i no existeixin alternatives més segures

5 Podran concertar operacions d'assegurances que tinguin com a finalitat garantir com a àmbit de cobertura la previsió de riscos derivats del treball, l'empresa respecte dels seus treballadors, els treballadors autònoms respecte d'ells mateixos i les societats cooperatives respecte els socis, l'activitat dels quals consisteixi en la prestació del seu treball personal.

3.3 IDENTIFICACIÓ DELS RISCOS

Sense perjudici de les disposicions mínimes de Seguretat i Salut aplicables a l'obra establertes a l'annex IV del Reial Decret 1627/1997 de 24 d'octubre, s'enumeren a continuació els riscos particulars de diferents treballs d'obra, tot i considerant que alguns d'ells es poden donar durant tot el procés d'execució de l'obra o bé ser aplicables a d'altres feines.

S'haurà de tenir especial cura en els riscos més usuals a les obres, com ara són, caigudes, talls, cremades, erosions i cops, havent-se d'adoptar en cada moment la postura més adient pel treball que es realitzi.

A més, s'ha de tenir en compte les possibles repercussions a les estructures d'edificació veïnes i tenir cura en minimitzar en tot moment el risc d'incendi.

Tanmateix, els riscos relacionats s'hauran de tenir en compte pels previsibles treballs posteriors (reparació, manteniment...).

Abans de començar els treballs, es realitzarà el tancat perimetral de l'obra, que tindrà les següents característiques:

- Alçada mínima de 2,00 m.
- Porta d'accés per al personal autoritzat.
- Senyalització de prohibició d'entrada a qualsevol persona aliena a l'obra.
- Senyalització de l'obligatorietat de l'ús del casc a l'interior de l'obra.
- Senyalització de prohibició de pas de vianants per la zona d'entrada de vehicles.
- Senyalització de prohibició d'aparcar a la zona d'entrada de vehicles.

3.3.1 MITJANS I MAQUINARIA

- Atropellaments, topades amb altres vehicles, atrapades
- Interferències amb Instal·lacions de subministrament públic (aigua, llum, gas...)
- Desplom i/o caiguda de maquinària d'obra (sitjes, grues...)
- Riscos derivats del funcionament de grues
- Caiguda de la càrrega transportada

- Generació excessiva de pols o emanació de gasos tòxics
- Caigudes des de punts alts i/o des d'elements provisionals d'accés (escales, plataformes)
- Cops i ensopegades
- Caiguda de materials, rebots
- Ambient excessivament sorollós
- Contactes elèctrics directes o indirectes
- Accidents derivats de condicions atmosfèriques

3.3.2 TREBALLS PREVIS

- Interferències amb Instal·lacions de subministrament públic (aigua, llum, gas...)
- Caigudes des de punts alts i/o des d'elements provisionals d'accés (escales, plataformes)
- Cops i ensopegades
- Caiguda de materials, rebots
- Sobre esforços per postures incorrectes
- Bolcada de piles de materials
- Riscos derivats de l'emmagatzematge de materials (temperatura, humitat, reaccions químiques)

3.3.3 RISCOS DURANT RETIRADA I INSTAL·LACIÓ DEL PAVIMENT

- Manipulació manual de càrregues (taulers 12–18 mm)
- Postures forçades i treball continuat en posició ajupida
- Ús d'eines elèctriques (serres, clavadores, rotatives)
- Projecció de partícules
- Soroll
- Contactes elèctrics indirectes
- Exposició a pols
- Atmosfera inflamable (adhesius)
- Inhalació de vapors orgànics
- Risc d'incendi
- Contacte cutani amb productes químic

3.3.5 RISCOS PER COEXISTÈNCIA AMB L'ACTIVITAT DE L'EDIFICI

- Interferència amb personal del poliesportiu
- Accés indegut de tercers
- Risc de caiguda en zona d'obra

3.3.6 SANEJAT, REVESTIMENTS I ACABATS

- Generació excessiva de pols o emanació de gasos tòxics
- Projecció de partícules durant els treballs
- Caigudes des de punts alts i/o des d'elements provisionals d'accés(escales, plataformes)

- Contactes amb materials agressius
- Talls i punxades
- Cops i ensopegades
- Caiguda de materials, rebots
- Sobre esforços per postures incorrectes
- Bolcada de piles de material
- Riscos derivats de l'emmagatzematge de materials (temperatura, humitat, reaccions químiques)

3.3.7 Instal·lacions

- Interferències amb Instal·lacions de subministrament públic (aigua, llum, gas...)
- Caigudes des de punts alts i/o des d'elements provisionals d'accés (escales, plataformes)
- Talls i punxades
- Cops i ensopegades
- Caiguda de materials, rebots
- Emanacions de gasos en obertures de pous morts
- Contactes elèctrics directes o indirectes
- Sobreesforços per postures incorrectes
- Caigudes de pals i antenes

3.4 MESURES DE PREVENCIÓ I PROTECCIÓ

Com a criteri general prevaldran les proteccions col·lectives en front les individuals. A més, s'hauran de mantenir en bon estat de conservació els medis auxiliars, la maquinària i les eines de treball. D'altra banda els medis de protecció hauran d'estar homologats segons la normativa vigent.

Tanmateix, les mesures relacionades s'hauran de tenir en compte pels previsibles treballs posteriors (reparació, manteniment...).

3.4.1 MESURES GENERALS

- Tancament físic complet de la zona d'obra.
- Control d'accessos.
- Senyalització visible de "Zona d'obra".
- Coordinació amb direcció del centre.
- Manteniment d'ordre i neteja diària.

3.4.2 Manipulació manual de càrregues

- Planificació logística per minimitzar manipulacions.
- Ús de carretons i transpalets.
- Treball en equip per peces pesades.
- Formació específica en manipulació segura.

3.4.3 Ús d'eines elèctriques

- Equips amb marcat CE.
- Quadre elèctric amb diferencial.
- Revisió periòdica de cables.
- Ús d'aspiració integrada en serres.

3.4.4 Control de pols generat a l'obra

Mesures obligatòries:

- Sistemes d'aspiració localitzada.
- Neteja amb aspirador industrial (prohibit escombrar en sec).
- Mascareta FFP3 durant sanejat.
- Ventilació forçada del recinte.
- Recollida immediata de residus.

3.4.5 Treballs amb adhesius

- Ús de productes amb baixa emissió VOC.
- Ventilació mecànica permanent.
- Prohibició de fumar.
- Extintors de CO₂ a la zona.
- Guants químics i ulleres de protecció.

3.4.6 Soroll

- En operacions de tall i polit:
- Protectors auditius homologats.
- Control del temps d'exposició.

3.4.7 Prevenció d'incendi

- Extintors adequats a menys de 15 m.
- Retirada immediata de serradures.
- Emmagatzematge separat de productes inflamables.
- No acumulació de materials combustibles.

3.4.8 MESURES DE PROTECCIÓ Col·lectiva

- Organització i planificació dels treballs per evitar interferències entre les diferents feines i circulacions dins l'obra
- Senyalització de les zones de perill
- Preveure el sistema de circulació de vehicles i la seva senyalització, tant a l'interior de l'obra com en relació amb els vials exteriors
- Immobilització de camions mitjançant falques i/o topalls durant les tasques de càrrega i descàrrega
- Respectar les distàncies de seguretat amb les Instal·lacions existents

- Els elements de les Instal·lacions han d'estar amb les seves proteccions aïllants
- Revisió periòdica i manteniment de maquinària i equips d'obra

3.4.9 MESURES DE PROTECCIÓ INDIVIDUAL

- Utilització de mascaretes i ulleres homologades contra la pols i/o projecció de partícules
- Utilització de calçat de seguretat
- Utilització de casc homologat
- A totes les zones elevades on no hi hagi sistemes fixes de protecció caldrà establir punts d'ancoratge segurs per poder subjectar-hi el cinturó de seguretat homologat, la utilització del qual serà obligatòria
- Utilització de guants homologats per evitar el contacte directe amb materials agressius i minimitzar el risc de talls i punxades
- Utilització de protectors auditius homologats en ambients excessivament sorollosos
- Utilització de mandils
- Sistemes de subjecció permanent i de vigilància per més d'un operari en els treballs amb perill d'intoxicació. Utilització d'equips de subministrament d'aire

3.4.10 MESURES DE PROTECCIÓ A TERCERS

- Tancament, senyalització i enllumenat de l'obra. Cas que el tancament envaeixi la calçada s'ha de preveure un passadís protegit pel pas de vianants. El tancament ha d'impedir que persones alienes a l'obra puguin entrar.
- Preveure el sistema de circulació de vehicles tant a l'interior de l'obra com en relació amb els vials exteriors
- Immobilització de camions mitjançant falques i/o topalls durant les tasques de càrrega i descàrrega
- Comprovació de l'adequació de les solucions d'execució a l'estat real dels elements (subsòl, edificacions veïnes)
- Protecció de forats i façanes per evitar la caiguda d'objectes (xarxes, lones)

3.5 PRIMERS AUXILIS

Es disposarà d'una farmaciola amb el contingut de material especificat a la normativa vigent. S'informarà a l'inici de l'obra, de la situació dels diferents centres mèdics als quals s'hauran de traslladar els accidentats. És convenient disposar a l'obra i en lloc ben visible, d'una llista amb els telèfons i adreces dels centres assignats per a urgències, ambulàncies, taxis, etc. per garantir el ràpid trasllat dels possibles accidentats.

3.6 NORMATIVA APLICABLE RELACIÓ DE NORMES I REGLAMENTS APLICABLES

SEGURETAT I SALUT EN LES OBRES DE CONSTRUCCIÓ

- Directiva 92/57/CEE de 24 de Junio (DO: 26/08/92) Disposiciones mínimas de seguridad y de salud que deben aplicarse en las obras de construcción temporales o móviles

- RD 1627/1997 de 24 de octubre (BOE: 25/10/97) Disposiciones mínimas de Seguridad y de Salud en las obras de construcción Transposició de la Directiva 92/57/CEE Deroga el RD 555/86 sobre obligatorietat d'inclusió d'Estudi de Seguretat i Higiene en projectes d'edificació i obres públiques
- Ley 31/1995 de 8 de noviembre (BOE: 10/11/95) Prevención de riesgos laborales
Desenvolupament de la Llei a través de les següents disposicions:
 - RD 39/1997 de 17 de enero (BOE: 31/01/97) Reglamento de los Servicios de Prevención
 - RD 485/1997 de 14 de abril (BOE: 23/04/97) Disposiciones mínimas en materia de señalización, de seguridad y salud en el trabajo
 - RD 486/1997 de 14 de abril (BOE: 23/04/97) Disposiciones mínimas de seguridad y salud en los lugares de Trabajo. En el capítol 1 exclou les obres de construcció però el RD 1627/1997 l'esmenta en quant a escales de mà.
Modifica i deroga alguns capítols de la Ordenanza de Seguridad e Higiene en el trabajo (O. 09/03/1971)
 - RD 487/1997 de 14 de abril (BOE: 23/04/97) Disposiciones mínimas de seguridad y salud relativas a la manipulación manual decargas que entrañe riesgos, en particular dorsolumbares, para los trabajadores
 - RD 488/97 de 14 de abril (BOE: 23/04/97)
Disposiciones mínimas de seguridad y salud relativas al trabajo con equipos que incluyen pantallas de visualización
 - RD 664/1997 de 12 de mayo (BOE: 24/05/97) Protección de los trabajadores contra los riesgos relacionados con la exposición a agentes biológicos durante el trabajo
 - RD 665/1997 de 12 de mayo (BOE: 24/05/97)
Protección de los trabajadores contra los riesgos relacionados con la exposición a agentes cancerígenos durante el trabajo
 - RD 773/1997 de 30 de mayo (BOE: 12/06/97)
Disposiciones mínimas de seguridad y salud, relativas a la utilización por los trabajadores de equipos de protección individual
 - RD 1215/1997 de 18 de julio (BOE: 07/08/97) Disposiciones mínimas de seguridad y salud para la utilización por los trabajadores de los equipos de trabajo
Transposició de la Directiva 89/655/CEE sobre utilització dels equips de treball Modifica i deroga alguns capítols de la Ordenanza de Seguridad e Higiene en el trabajo (O. 09/03/1971)
 - O. de 20 de mayo de 1952 (BOE: 15/06/52) Reglamento de Seguridad e Higiene del Trabajo en la industria de la Construcción Modificaciones: O. de 10 de diciembre de 1953 (BOE: 22/12/53) O. de 23 de septiembre de 1966 (BOE: 01/10/66) Art. 100 a 105 derogats per O. de 20 de gener de 1956
 - O. de 31 de enero de 1940. Andamios: Cap. VII, art. 66º a 74º (BOE: 03/02/40) Reglamento general sobre Seguridad e Higiene
 - O. de 28 de agosto de 1970. Art. 1º a 4º, 183º a 291º y Anexos I y II (BOE: 05/09/70; 09/09/70)
Ordenanza del trabajo para las industrias de la Construcción, vidrio y cerámica Correcció d'errades: BOE: 17/10/70

- O. de 20 de septiembre de 1986 (BOE: 13/10/86) Modelo de libro de incidencias correspondiente a las obras en que sea obligatorio el estudio de Seguridad e Higiene Correcció d'errades: BOE: 31/10/86
- O. de 16 de diciembre de 1987 (BOE: 29/12/87) Nuevos modelos para la notificación de accidentes de trabajo e instrucciones para su cumplimiento y tramitación
- O. de 31 de agosto de 1987 (BOE: 18/09/87) Señalización, balizamiento, limpieza y terminación de obras fijas en vías fuera de poblado
- O. de 23 de mayo de 1977 (BOE: 14/06/77) Reglamento de aparatos elevadores para obras Modificació: O. de 7 de marzo de 1981 (BOE: 14/03/81)
- O. de 28 de junio de 1988 (BOE: 07/07/88) Instrucción Técnica Complementaria MIE-AEM 2 del Reglamento de Aparatos de elevación y Manutención referente a grúas-torre desmontables para obras Modificació: O. de 16 de abril de 1990 (BOE: 24/04/90)
- O. de 31 de octubre de 1984 (BOE: 07/11/84) Reglamento sobre seguridad de los trabajos con riesgo de amianto
- O. de 7 de enero de 1987 (BOE: 15/01/87) Normas complementarias del Reglamento sobre seguridad de los trabajos con riesgo de amianto
- RD 1316/1989 de 27 de octubre (BOE: 02/11/89) Protección a los trabajadores frente a los riesgos derivados de la exposición al ruido durante el trabajo
- O. de 9 de marzo de 1971 (BOE: 16 i 17/03/71) Ordenanza General de Seguridad e Higiene en el Trabajo. Correcció d'errades:BOE: 06/04/71. Modificació:BOE: 02/11/89. Derogats alguns capítols per: Ley 31/1995, RD 485/1997, RD 486/1997, RD 664/1997, RD 665/1997, RD 773/1997 i RD 1215/1997
- O. de 12 de gener de 1998 (DOG: 27/01/98) S'aprova el model de Llibre d'Incidències en obres de construcció
- Resoluciones aprobatorias de Normas técnicas Reglamentarias para distintos medios de protección personal de trabajadores
- R. de 14 de diciembre de 1974 (BOE: 30/12/74): N.R. MT-1: Cascos no metálicos
- R. de 28 de julio de 1975 (BOE: 01/09/75): N.R. MT-2: Protectores auditivos
- R. de 28 de julio de 1975 (BOE: 02/09/75): N.R. MT-3: Pantallas para soldadores Modificació: BOE: 24/10/75
- R. de 28 de julio de 1975 (BOE: 03/09/75): N.R. MT-4: Guantes aislantes de electricidad. Modificació: BOE: 25/10/75
- R. de 28 de julio de 1975 (BOE: 04/09/75): N.R. MT-5: Calzado de seguridad contra riesgos mecánicos. Modificació: BOE: 27/10/75
- R. de 28 de julio de 1975 (BOE: 05/09/75): N.R. MT-6: Banquetas aislantes de Maniobres. Modificació: BOE: 28/10/75 - R. de 28 de julio de 1975 (BOE: 06/09/75): N.R. MT-7: Equipos de protección personal de vías respiratorias. Normas comunes y adaptadores faciales. Modificació: BOE: 29/10/75
- R. de 28 de julio de 1975 (BOE: 08/09/75): N.R. MT-8: Equipos de protección personal de vías respiratorias: filtros mecánicos. Modificació: BOE: 30/10/75
- R. de 28 de julio de 1975 (BOE: 09/09/75): N.R. MT-9: Equipos de protección personal de vías respiratorias: mascarillas autofiltrantes. Modificació: BOE: 31/10/75



ÀREA DE TERRITORI, ESPAI PÚBLIC I MEDI AMBIENT
SERVEIS TÈCNICS

- R. de 28 de julio de 1975 (BOE: 10/09/75): N.R. MT-10: Equipos de protección personal de vías respiratorias: filtros químicos y mixtos contra amoníaco. Modificació: BOE: 01/11/75
- Normativa d'àmbit local (ordenances municipals)

8. ANNEX VII – PLEC DE CONDICIONS

1. DISPOSICIONS GENERALS

1.1 - OBJECTE D'AQUEST PLEC

El present Plec de Condicions té per objecte la definició de les condicions que hauran de regir a l'execució de les obres objecte d'aquest Projecte, que són definides en la Memòria.

En cas d'incompatibilitat entre els documents, es donarà prioritat a allò que hi ha en la memòria, i en qualsevol cas a allò que permeti la més correcta execució de les obres.

1.2 - DISPOSICIONS QUE ES COMPLIRAN

De caràcter general, que junt amb aquest Plec es considera vigent i d'aplicació:

- Plec de Clàusules Administratives Generals per a la Contractació d'Obres Públiques.
 - De caràcter particular que complementen aquest Plec:
 - Plec de Clàusules Administratives Particulars.
 - Codi tècnic de l'edificació.
 - Normes bàsiques de l'edificació.
 - Normes UNE
 - Normes NTE
 - La normativa vigent detallada en l'apartat "Normativa d'obligat Compliment" d'aquest projecte.
 - Plec de condicions Tècniques Particulars adjunt.

També serà de compliment obligatori la normativa especificada com a tal en cada material i unitat d'obra inclosa en els articles següents.

1.3 - INICI DE LES OBRES

Una vegada adjudicades les obres es procedirà al seu replanteig. D'aquest acte s'aixecarà la corresponent Acta la qual reflectirà la seva conformitat o disconformitat respecte als documents contractuals del projecte, amb especial i expressa referència a les característiques geomètriques de l'obra.

L'adjudicatari haurà de sotmetre a l'aprovació de l'Administració un programa de treball, abans del començament de les obres, en el qual s'especificaran terminis parcials per diferents unitats d'obra, compatibles amb el termini total d'execució. Una vegada aprovat per l'Administració el mencionat programa, l'adjudicatari estarà obligat a complir dits terminis.

2.- CONDICIONS FACULTATIVES

2.1.- EL DIRECTOR OBRA:

- Comprovar l'adequació dels fonaments projectats a les característiques dels sòl.
- Efectuar el replanteig de l'obra i preparar l'acta corresponent subscriuint-la juntament amb el constructor.

- Redactar els complements o rectificacions del projecte que calguin.
- Assistir a les obres , tantes vegades com ho requereixi la seva naturalesa i complexitat, per resoldre les contingències que es produïssin i impartir les instruccions complementàries que calguin per aconseguir la solució arquitectònica correcta.
- Coordinar la intervenció en obra d'altres tècnics, que en el seu cas, concorrin a la direcció amb funció pròpia en aspectes parcials de la seva especialitat.
- Aprovar les certificacions parcials d'obra, la liquidació final i assessorar al promotor en l'acte de la recepció.
- Preparar la documentació final de l'obra i expedir el certificat de final d'obra.
- Planificar, a la vista del projecte arquitectònic, del contracte i la normativa tècnica d'aplicació, el control de qualitat i econòmic de les obres.
- Comprovar les instal·lacions provisionals, mitjans auxiliars i sistemes de seguretat i salut en el treball, controlant-ne la seva correcta execució.
- Ordenar i dirigir l'execució material d'acord amb el projecte, amb les normes tècniques i amb les regles de la bona construcció.
- Elaborar un programa de control de qualitat i fer o disposar les proves i assaigs de materials, instal·lacions i altres unitats d'obra segons estableixi el programa de control, així com efectuar les altres comprovacions que resultin necessàries per assegurar la qualitat constructiva d'acord amb el projecte i la normativa aplicable.
- Fer els amidament d'obra executada i donar conformitat, segons les relacions establertes, a les certificacions valorades i a la liquidació final de l'obra.

2.2.- EL CONSTRUCTOR:

- Organitzar els treballs de construcció, redactant els plans d'obra que calguin i projectant o autoritzant les instal·lacions provisionals i mitjans auxiliars d'obra.
- Elaborar el pla de seguretat i salut en el treball en el qual s'analitzin, estudiïn, desenvolupin i complementin les previsions contemplades a l'estudi o estudi bàsic en funció del seu propi sistema d'execució de l'obra.
- Subscriure amb l'arquitecte l'acte de replanteig de l'obra
- Ostentar la direcció de tot el personal que intervingui a l'obra i coordinar les intervencions dels subcontractistes.
- Assegurar la idoneïtat de tots els materials i elements constructius que s'utilitzen, comprovant-ne els preparats en obra i rebutjant, per iniciativa pròpia o per prescripció de la direcció facultativa, els subministraments o prefabricats que no comptin amb les garanties o documents de idoneïtat requerits per les normes d'aplicació.
- Custodiar el llibre d'ordres i seguiment de l'obra, i donar el vistiplau a les anotacions que s'hi practiquin.
- Facilitar a la direcció facultativa, amb temps suficient, els materials necessaris per a l'acompliment de la seva comesa.
- Preparar les certificacions parcials i la proposta de liquidació final.
- Subscriure amb el promotor les actes de recepció provisional i definitiva.
- Concertar les assegurances d'accidents de treball i de danys a tercers durant l'obra.

3.- OBLIGACIONS I DRETS GENERALS DEL CONSTRUCTOR O CONTRACTISTA

3.1 - PRECAUCIONS DURANT LES OBRES

El contractista està obligat a instal·lar els senyals necessaris per indicar l'accés a l'obra, la circulació de la zona que ocupin els treballs i els punts de possible perill a causa del seu procés, tant en dita zona com en els seus termes o immediacions.

Aquesta senyalització haurà de mantenir-se en perfecte estat de conservació mentre duri la seva funció.

Durant les diverses etapes de la construcció, les obres es mantindran en tot moment en perfectes condicions de drenatge, i es conservaran les cunetes i altres desguassos necessaris.

3.2 - OBLIGACIONS I RESPONSABILITATS DEL CONTRACTISTA

El Contractista està obligat al compliment de les disposicions vigents en matèria laboral, de seguretat i higiene en el treball.

Els accidents o danys que es produeixin, imputables a l'obra, a la seva senyalització, o a l'incompliment de les disposicions vigents anteriors, seran responsabilitat del Contractista, sense que la prèvia autorització per l'Administració de la senyalització i mesures adoptades, excusi a l'adjudicatari de dita responsabilitat.

El Contractista està obligat a mantenir provisionalment durant l'execució de l'obra i a respondre a la seva finalització totes les servituds afectades.

Són de compte del Contractista els treballs necessaris pel manteniment i reposició de tals servituds.

Haurà d'obtenir tots els permisos i llicències necessaris per l'execució de les obres, per la qual cosa l'Administració facilitarà les autoritzacions i llicències de la seva competència i li facilitarà el seu suport en els altres casos.

Haurà de reparar a càrrec seu els serveis públics o privats danyats, indemnitzant a la persona o propietat que en resulti perjudicada.

D'aquesta manera, la localització i despeses d'utilització de préstecs i abocadors són a càrrec de l'adjudicatari.

El Contractista estarà obligat també al compliment de totes les disposicions vigents en matèria d'ordenació i defensa de la indústria nacional.

El contractista haurà d'incloure tots els treballs, mitjans auxiliars, equips, personal tècnic i certificacions necessàries per deixar l'obra completament acabada i en condicions d'ús.

S'inclouen totes les operacions encara que no estiguin expressament detallades però siguin necessàries per a la correcta execució.

3.3.- TREBALLS NO ESTIPULATS EXPRESSAMENT

És obligació de la contracta executar tot el que sigui necessari per a la bona construcció i aspecte de les obres, encara que no es trobi expressament determinat als documents del Projecte, sempre que, sense separar-se del seu esperit i recta interpretació, hi disposi l'arquitecte dins els límits de les possibilitats que els pressupostos habilitin per a cada unitat d'obra i tipus d'execució.

4.- PRESCRIPCIONS GENERALS RELATIVES ALS TREBALLS, ALS MATERIALS I MITJANS AUXILIARS

4.1 - PROVES I ASSAIGS

La direcció d'obra realitzarà per sí o ordenarà realitzar quantes proves i assaig dels materials, mecanismes, instal·lacions, aparells i obra executada, estimi necessaris per la comprovació de les condicions que hagin de complir.

Les despeses que s'originin seran a compte del Contractista fins un import màxim de 1,1% del pressupost de l'obra.

4.2.- CAMINS I ACCESSOS

El constructor disposarà pel seu compte dels accessos a l'obra, la senyalització i el seu tancament o vallat. La direcció facultativa podrà exigir la seva modificació o millora

4.3.- ORDRE DELS TREBALLS

En general, la determinació de l'ordre dels treballs és facultat de la Contracta, excepte aquells casos en què, per

circumstàncies de l'ordre tècnic, la direcció facultativa estimi convenient variar.

4.4.- PRÒRROGA PER CAUSA DE FORÇA MAJOR

Si per causa de força major i independent de la voluntat del Constructor, aquest no pogués començar les obres, o hagués de suspendre-les, o no li fos possible acabar-les en els terminis prefixats, se li atorgarà una pròrroga proporcionada per a l'acompliment de la Contracta, previ informe favorable de l'arquitecte. Per això el constructor exposarà, en un escrit dirigit a l'Arquitecte la causa que impedeix l'execució o la marxa dels treballs i el retard que degut això s'originaria en els terminis acordats, raonant degudament la pròrroga que l'esmentada causa sol·licita.

El contractista no podrà excusar-se de no haver complert els terminis d'obra estipulats, al·legant com a causa la carència de plànols o ordres de la direcció facultativa, a excepció del cas en què havent-ho sol·licitat per escrit no se li hagués proporcionat.

4.5.-CONDICIONS GENERALS D'EXECUCIÓ DELS TREBALLS

Tots els treballs s'executaran amb estricta subjecció a la Memòria, a les modificacions que prèviament hagin estat aprovades i a les ordres i instruccions que sota la responsabilitat de la Direcció facultativa i per escrit entreguin al Constructor, dins de les limitacions establertes en el punt 3.3.

Durant l'execució de l'obra es tindran en compte els principis d'acció preventiva de conformitat amb la llei de Prevenció de Riscos Laborals.

4.6.-NETEJA DE LES OBRES

És obligació del Constructor mantenir netes les obres i els seus voltants, tant de runa com de materials sobrants, fer desaparèixer les instal·lacions provisionals que no siguin necessàries, així com adoptar les mesures i executar tots els treballs que calguin perquè l'obra ofereixi bon aspecte.

4.7.-OBRES SENSE PRESCRIPCIONS

En l'execució de treballs que entren en la construcció de les obres i pels quals no existeixin prescripcions consignades explícitament en aquest plec ni en la documentació restant del projecte, el constructor s'atindrà, en primer lloc, a les instruccions que li dicti la direcció facultativa de les obres i en segon lloc, a les regles i pràctiques de la bona construcció.

5.- CONDICIONS ECONÒMIQUES

Tots els que intervenen en el procés de construcció tenen dret a percebre puntualment les quantitats acreditades per a la seva correcta actuació d'acord amb les condicions contractualment establertes.

El promotor i els contractista poden exigir-se recíprocament les garanties adequades a l'acompliment puntual de les seves obligacions de pagament. Segons la normativa vigent.

6.- RECEPCIÓ DE LES OBRES

6.1 - RECEPCIÓ PROVISIONAL DE LES OBRES

Una vegada finalitzades les obres es procedirà, prèvia la seva comprovació, a la Recepció Provisional, l'acte de la qual s'estendrà la corresponent Acta.

6.2 - TERMINI DE GARANTIA I CONSERVACIÓ DE LES OBRES

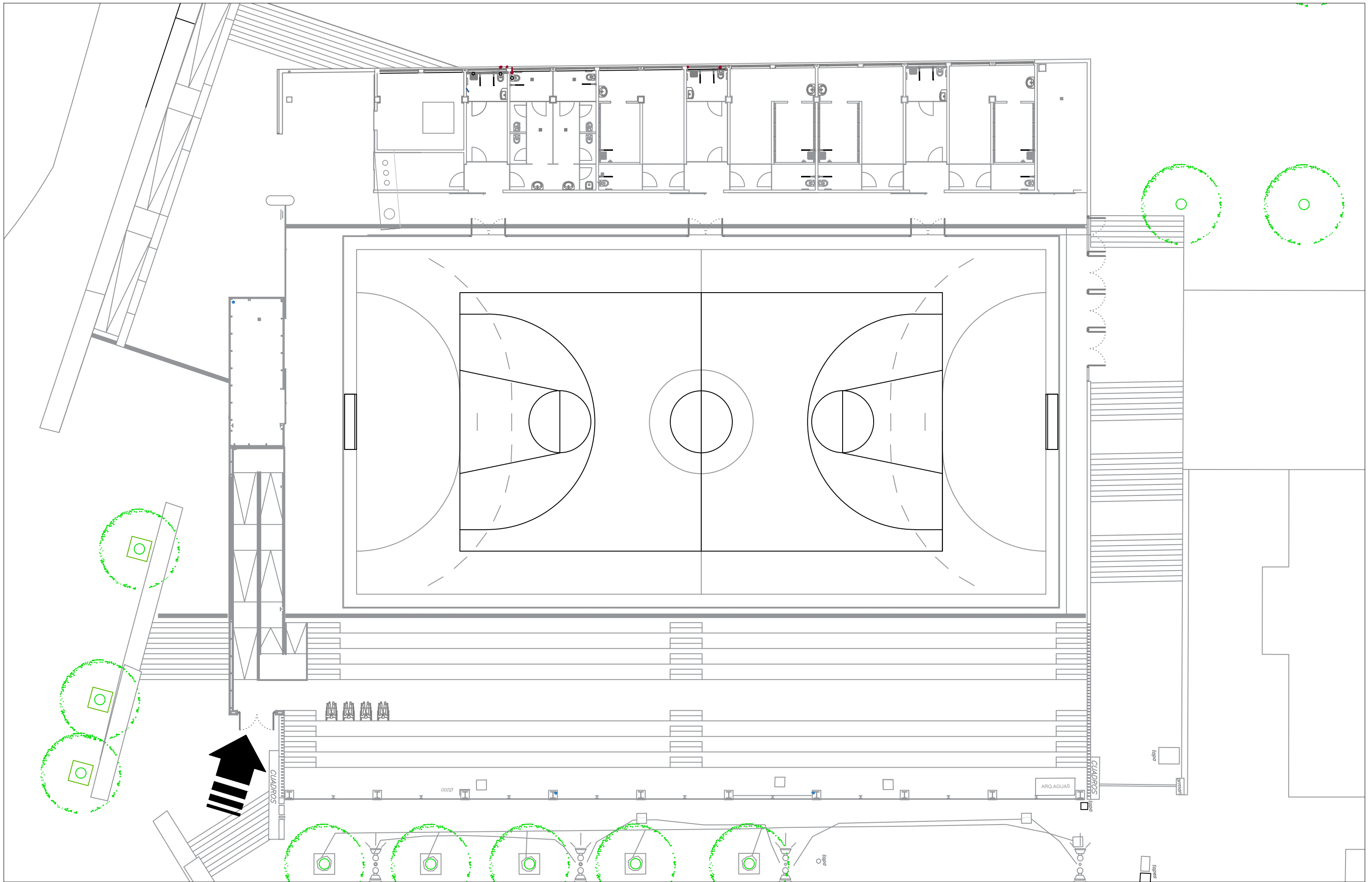
El termini de garantia de les obres serà d'un any comptat a partir de la Recepció Provisional. Aquest termini serà extensiu a totes les obres executades per la realització d'aquest projecte. Durant el termini de garantia l'adjudicatari està obligat a la conservació de l'obra i haurà de realitzar els treballs necessaris per mantenir totes les obres en perfecte estat de conservació.

6.3 - RECEPCIÓ DEFINITIVA DE LES OBRES

Transcorregut el termini de garantia es procedirà a la Recepció Definitiva de les obres, sempre que aquestes es trobin en les degudes condicions. Si existissin errors imputables al Contractista es donaran les instruccions necessàries per la seva reparació, i s'assenyalarà un nou i últim termini pel degut compliment de les seves obligacions, transcorregut el qual es tornarà a examinar l'obra a fi de procedir a la seva Recepció Definitiva.

9. ANNEX VII – PLÀNOLS PISTES

T:\014_AT14_PROJECTES EDIFICIS MUNICIPALS\CENTRE ESPORTIU UGALDE\PLANOIS\Planta_Centre Esportiu Ugalde.dwg

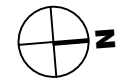


SERVEIS TÈCNICS
PLANEJAMENT I URBANISME

Carrer Sant Martí de l'Erm, SANT JOAN DESPÍ
CENTRE ESPORTIU UGALDE

ARXIU
planta_centre esportiu
ugalde.dwg
DIBUIXAT
M. GÁLVEZ

NOVEMBRE 2023



E: 1/200

01

PLANTA GENERAL EXP:

