



PLEC DE PRESCRIPCIONS TÈCNIQUES PARTICULARS DEL CONTRACTE PRIVAT DE SERVEIS D'ACTUACIÓ ARTÍSTICA DE MIKI NÚÑEZ PER A LA FESTA MAJOR D'ABRERA DE 2026 (EXP. 3258/2026)

ÍNDEX

Clàusula 1a. Objecte.....	2
Clàusula 2a. Descripció de l'actuació.....	2
Clàusula 3a. Justificació de la necessitat i idoneïtat de la contractació.....	2
Clàusula 4a. Condicions tècniques de l'actuació.....	2
Clàusula 5a. Condicions d'execució del servei.....	3
Clàusula 6a. Obligacions de l'Ajuntament d'Abrera.....	3
Clàusula 7a. Obligacions de l'artista.....	3
Clàusula 8a. Acords entre l'Ajuntament d'Abrera i l'artista.....	3
8.1 Obligacions de l'Ajuntament d'Abrera.....	4
8.2. Obligacions de l'artista.....	5
Clàusula 9a. Drets d'autor.....	6
Clàusula 10a. Permisos i autoritzacions.....	6
Clàusula 11a. Promoció i comunicació pública del concert.....	6
Clàusula 12a. Suspensió i cancel·lació.....	7
Clàusula 13a. Incompliments.....	7
Annex 1.....	7





Clàusula 1a. Objecte.

Aquest Plec de prescripcions tècniques particulars té per objecte definir les condicions tècniques que han de regir la contractació de l'actuació musical de l'artista Miki Núñez, en el marc del programa oficial de la Festa Major d'Abrera 2026.

L'objecte del plec comprèn la prestació artística i necessitats tècniques per al correcte desenvolupament de l'espectacle.

Clàusula 2a. Descripció de l'actuació.

L'Ajuntament d'Abrera, en el marc de les activitats programades amb motiu de la Festa Major de l'any 2026, preveu la realització d'un concert musical a càrrec de l'artista Miki Núñez, que tindrà lloc el dia 28 de juny de 2026, a les 22:30 hores, al Parc de Can Morral.

L'actuació tindrà una durada aproximada de vuitanta minuts i s'adreça a un públic ampli i heterogeni, amb un aforament estimat de tres mil persones. L'accés a l'esdeveniment serà gratuït.

Clàusula 3a. Justificació de la necessitat i idoneïtat de la contractació.

La contractació de l'esmentat artista respon a criteris d'interès públic i adequació a la programació festiva municipal. En aquest sentit, la seva selecció s'ha efectuat atenent la seva trajectòria professional consolidada dins del panorama musical autonòmic, la seva presència activa en circuits de concerts i festivals, així com la seva capacitat d'atracció de públic divers.

Així mateix, es valora especialment la seva projecció mediàtica, l'impacte en canals de comunicació digitals i la vigència del seu repertori, factors que contribueixen a garantir l'èxit de participació i la qualitat artística de l'esdeveniment.

Les característiques artístiques de l'intèrpret es consideren singulars i diferenciades, circumstància que justifica la seva contractació específica.

Clàusula 4a. Condicions tècniques de l'actuació.

Les condicions tècniques específiques de l'actuació es regiran pel document tècnic facilitat per l'artista, conegut com a rider tècnic, que s'incorpora com a Annex 1 al present plec.

Amb caràcter general, l'Ajuntament d'Abrera assumirà la provisió de l'escenari, els equips de so i il·luminació, així com el personal tècnic necessari per al muntatge, operativa i desmuntatge dels equips, garantint que aquests compleixin les especificacions requerides per l'artista.

Per la seva banda, l'artista aportarà el seu equip humà i, si escau, aquells elements tècnics específics que formin part del seu muntatge habitual, d'acord amb el rider.

Qualsevol modificació o adaptació de les condicions tècniques haurà de ser acordada prèviament entre les parts.





Clàusula 5a. Condicions d'execució del servei.

L'Ajuntament posarà a disposició de l'artista un escenari adequat a les necessitats del artista, i accessos segurs per al correcte desenvolupament de l'actuació (veure clàusula 9.1.)

Així mateix, es disposarà d'un espai de camerino d'ús exclusiu per a l'artista i el seu equip, amb les condicions adequades d'higiene, equipament i proximitat a l'escenari, així com de serveis sanitaris exclusius per al personal tècnic i artístic.

El recinte comptarà amb les mesures de seguretat necessàries, incloent-hi el control d'accessos, la delimitació de les zones restringides i la presència de personal de vigilància durant totes les fases de l'esdeveniment.

Pel que fa a la planificació tècnica, l'Ajuntament garantirà la disponibilitat de l'espai amb el temps suficient per a la descàrrega de material, el muntatge i la realització de les proves de so i il·luminació el mateix dia de l'actuació.

Igualment, es disposarà de subministrament elèctric adequat a les necessitats de l'espectacle, així com d'espais habilitats per a l'estacionament dels vehicles de l'artista i una zona destinada a la venda de marxandatge.

Clàusula 6a. Obligacions de l'Ajuntament d'Abrera.

Correspon a l'Ajuntament d'Abrera garantir tots els mitjans materials i organitzatius necessaris per a la correcta realització del concert, incloent-hi la infraestructura tècnica, la seguretat de l'esdeveniment i la tramitació de les autoritzacions administratives pertinents.

Així mateix, assumirà les tasques de promoció i difusió de l'actuació, vetllant pel respecte a la imatge i reputació professional de l'artista.

També serà responsabilitat de l'Ajuntament la gestió i abonament dels drets d'autor derivats de la celebració del concert davant les entitats de gestió corresponents.

Clàusula 7a. Obligacions de l'artista.

L'artista es compromet a realitzar l'actuació objecte del present plec amb la màxima qualitat artística i professional, així com a facilitar amb antelació suficient la documentació tècnica necessària per a la correcta planificació de l'esdeveniment.

Igualment, col·laborarà en les accions de difusió del concert en coordinació amb l'Ajuntament d'Abrera i complirà amb totes les obligacions legals, fiscals i laborals derivades de la seva activitat.

Clàusula 8a. Acords entre l'Ajuntament d'Abrera i l'artista.

Detall concret del concert:

DATA: Diumenge 28 de juny de 2026





MUNICIPI: Abrera (Barcelona)

RECINTE: Parc de Can Morral

AFORAMENT TOTAL DE L'ESPAI: 3.000 pax aproximadament.

PREU ENTRADA: Gratuït

INVITACIONS: No procedeix

HORARI ACTUACIÓ: 22:30 h

PROVES DE SO: L'Ajuntament d'Abrera posarà a disposició de l'artista l'escenari durant trenta minuts (30) per a descarrega de material, seixanta minuts (60) per al muntatge del set d'escenari, i de noranta minuts (90) per a la realització de la prova de so i llums prèvia a l'actuació i que es durà a terme el mateix dia. Aquests temps podran ampliar-se segons necessitats tècniques.

ANUNCI I COMUNICACIÓ: L'anunci i comunicació pública d'aquesta actuació es farà de manera coordinada entre el servei comunicació de l'Ajuntament d'Abrera i el de l'artista.

8.1 Obligacions de l'Ajuntament d'Abrera.

L'Ajuntament d'Abrera posarà a disposició de l'artista tots els mitjans necessaris perquè es pugui portar a efecte la celebració del concert objecte d'aquest plec, citant, a títol d'exemple, les preses de corrent elèctrica, escenari, plataformes, camerinos, les característiques tècniques del qual hauran de ser necessàriament les assenyalades en l'annex 1, i que hauran d'estar a completa disposició de l'artista des de la seva arribada al recinte fins que finalitzin totalment les tasques de desmuntatge. Totes les despeses que es generin per tots aquests conceptes seran per compte l'Ajuntament d'Abrera.

8.1.1. L'Ajuntament d'Abrera posarà a disposició de l'artista un escenari cobert, amb rampa i escales per la seva actuació amb unes mides de 14 m de boca per 10 m de fondària útils i 1,2 d'alçada. L'escenari estarà protegit tanques per tots els costats excepte el frontal al públic i els punts d'escales. El recinte del backstage també estarà tancat i vigilat pel personal de seguretat i l'accés estarà restringit a la gent degudament acreditada.

Durant l'actuació no hi podrà haver a l'escenari ningú que no estigui autoritzat pel road manager, tret de l'Ajuntament d'Abrera, personal de so/llum/backline i regidoria.

Durant el concert l'enllumenat de l'espai d'escenari i pati de butaques romandrà apagat. Per aquest motiu, si fos necessari, l'Ajuntament d'Abrera posarà a disposició de l'artista una persona responsable que realitzarà aquesta acció quan l'artista així ho indiqui. Tindran una consideració a part l'enllumenat d'emergència.

8.1.2. L'Ajuntament d'Abrera tindrà a càrrec seu la tasca de promoció de l'espectacle, garantint a l'artista la millor promoció possible de la seva actuació. Així mateix, l'Ajuntament d'Abrera es compromet a fer constar l'artista Miki Núñez de manera destacada en publicitat i promoció, tot assegurant en tot moment respectar la imatge i/o prestigi personal i/o professional de l'artista.

8.1.3. L'Ajuntament d'Abrera delimitarà la zona d'ús exclusiu de l'artista i el seu equip tècnic, prohibint l'entrada a qualsevol persona aliena a l'organització.

8.1.4. L'Ajuntament d'Abrera facilitarà a l'artista un vestuari/camerino amb clau, d'ús exclusiu (i sense accés físic per a ningú aliè a l'organització), el més a prop possible de l'escenari, amb capacitat suficient per a tots els seus components, músics i tècnics. Aquest estarà net i





a disposició de l'artista des de la seva arribada. Aquest vestuari disposarà d'una il·luminació correcta, endolls, cadires, taules i mirall. Es disposarà de 2 WC a prop dels vestuari/camerino i de l'escenari i serà d'ús exclusiu per als professionals que es derivin de l'esdeveniment. En cap cas mai estarà a disposició del públic.

8.1.5. L'Ajuntament d'Abrera informará amb l'antelació suficient a l'artista sobre els accessos al recinte, la vigilància, la senyalització, entre d'altres.

8.1.6. L'Ajuntament d'Abrera proveeix el que especifica al rider tècnic. Els recursos proporcionats seran adequats a la capacitat de l'espai, així com el personal tècnic i de muntatge/desmuntatge necessari, per complir les necessitats tècniques especificades.

8.1.7. L'Ajuntament d'Abrera es farà càrrec de totes les despeses i costos que puguin produir-se i que siguin generats directament o indirectament per a la celebració del concert musical objecte del present plec. A manera merament enunciativa:

- Organització i la coordinació del concert.
- Campanya de promoció i publicitat de l'espectacle, assegurant en tot moment respectar la imatge i/o prestigi personal i/o professional de l'artista.
- Recinte de l'actuació, escenari, tarimes, potències elèctriques.
- Camerino amb clau, càtering i àrees tècniques i de relacions públiques.
- Serà responsable de la seguretat.
- Delimitació de la zona d'ús exclusiu de l'artista i el seu equip tècnic, prohibint l'entrada a qualsevol persona aliena al organització.
- Espai d'aparcament per als vehicles de l'artista a prop de l'escenari. Els vehicles podran accedir a la zona de muntatge/desmuntatge i es preveurà aparcament en un espai reservat.
- Potència elèctrica necessària per cobrir l'espai i l'aforament del lloc de l'actuació i tindrà l'aprovació de l'equip tècnic del grup, garantint una cobertura homogènia a tota l'audiència que s'estima en un aforament d'unes 3.000 persones aproximadament.

8.1.8. L'Ajuntament d'Abrera habilitarà un espai per a una carpa de 3x3 de merchandising de l'artista, amb un punt de llum.

8.1.9. L'Ajuntament d'Abrera tindrà durant tot el temps de muntatge dels equips de l'artista i de representació de l'espectacle, una persona de referència de l'Ajuntament d'Abrera.

8.2. Obligacions de l'artista.

L'artista es compromet a complir les obligacions següents:

8.2.1. A realitzar l'actuació musical desenvolupant al màxim les seves possibilitats artístiques.

8.2.2. L'artista elaborarà amb la suficient antelació el full de ruta corresponent al concert objecte del present plec i al seguiment de les seves clàusules. Per aquest motiu, l'Ajuntament d'Abrera posarà en coneixement de l'artista tota la informació necessària que aquest li requereixi 15 dies abans de l'actuació.

8.2.3. L'artista es compromet a publicitar i promocionar el concert a les seves xarxes socials





en coordinació amb el servei de comunicació de l'Ajuntament d'Abrera, en les dates que es consensuin i no abans de l'acte de presentació de l'esdeveniment per part de l'Ajuntament d'Abrera.

8.2.4. Complir els requisits fiscals, laborals, socials i de qualsevol altra índole que per la seva activitat li siguin exigibles per la legislació vigent, exonerant l'Ajuntament d'Abrera de qualsevol reclamació que pugui exercir tercer per aquests conceptes per l'artista o pel personal del seu equip.

Clàusula 9a. Drets d'autor.

Serà responsabilitat de l'Ajuntament d'Abrera el pagament dels drets d'autor reportats per la celebració del concert a l'efecte del qual haurà de realitzar els oportuns tràmits i pagaments davant la Societat General d'Autors d'Espanya.

Clàusula 10a. Permisos i autoritzacions.

L'Ajuntament d'Abrera serà l'únic responsable a efectes fiscals, administratius i civils per la realització i el desenvolupament de l'esdeveniment descrit. L'artista s'obligarà i es responsabilitzarà de complir tots els requisits fiscals, administratius i/o Seguretat Social que per motiu de la seva professió li siguin exigibles per la normativa aplicable.

L'Ajuntament d'Abrera garanteix expressament a l'artista que està al corrent del compliment de la normativa aplicable en matèria de prevenció de riscos laborals d'acord amb allò establert a la Llei 31/1995 de 8 de novembre de Prevenció de Riscos Laborals, comptant per això amb la corresponent Coordinació d'Activitats Empresariales, com a empresa titular, i alhora de les preceptives avaluacions de riscos laborals dels treballs contractats, en possessió de l'Ajuntament d'Abrera, com a conseqüència del desenvolupament de la coordinació d'activitats empresariales.

D'acord amb això, tot el personal que faci el servei descrit ha de complir la normativa referent a la prevenció de riscos laborals.

Clàusula 11a. Promoció i comunicació pública del concert.

L'Ajuntament d'Abrera es compromet a utilitzar els mitjans publicitaris adequats per aconseguir, dins del possible, la màxima repercussió, tenint en compte el tipus d'espai com l'aforament d'aquest.

L'artista posarà a disposició de l'Ajuntament d'Abrera el material publicitari de què disposi amb la suficient antelació.

L'Ajuntament d'Abrera vetllarà perquè es respecti la imatge de l'espectacle i es farà responsable de qualsevol mal ús d'aquest material. Qualsevol canvi d'imatge i/o textos del material publicitari de l'espectacle aportat per l'artista, haurà de comptar amb l'autorització de l'artista. L'Ajuntament d'Abrera haurà de comptar amb el consentiment de l'artista en el cas que a l'escenari on aquest actuï hi hagi elements publicitaris d'altres marques que no tinguin res a veure amb la imatge de l'artista.

L'Ajuntament d'Abrera comunicarà a l'artista, amb suficient antelació, quan anunciarà





públicament l'actuació per als seus mitjans. Tanmateix l'artista es compromet a contribuir a la difusió del concert mitjançant les seves xarxes socials i web, en diferents formats: stories, reels, post, etc., però no podrà publicitar l'actuació fins que no es faci pública per part de l'Ajuntament d'Abrera.

Clàusula 12a. Suspensió i cancel·lació.

En cas de suspensió i/o cancel·lació per causa major de l'Ajuntament d'Abrera, o per causes no imputables a l'artista com ara condicions climatològiques adverses, l'Ajuntament d'Abrera es compromet a pactar amb l'artista una nova data substitutòria o la possibilitat d'oferir un espai alternatiu per continuar endavant amb el concert de l'artista.

En cas de suspensió i/o cancel·lació per part de l'artista, motivada per malaltia, condicions climatològiques adverses o altres causes imprevistes a la seva voluntat, aquest es compromet a avisar en el menor temps possible a l'Ajuntament d'Abrera, aportant la documentació apropiada que acrediti i justifiqui la impossibilitat de complir amb el seu compromís. En aquest cas l'Ajuntament d'Abrera podrà pactar amb l'artista una altra data, de mutu acord, amb les mateixes condicions que les pactades en aquest contracte i en un espai en la mateixa població que no excedeixi l'aforament previst en l'actuació objecte d'aquest contracte.

La corresponent anul·lació (suspensió i/o cancel·lació) per qualsevol de les parts haurà de fer-se mitjançant burofax per tal d'acreditar-la.

Clàusula 13a. Incompliments.

En cas d'incompliment de qualsevol de les clàusules esmentades en el present plec per part de l'Ajuntament d'Abrera o de l'artista, ambdues parts contractants renuncien al fur que els hi correspongui i se sotmeten expressament a la jurisdicció i competències del Tribunal d'instància de Barcelona, Secció del Contenciós Administratiu.

Document signat electrònicament,

Sonia Juan Abarca
Tècnica d'Infància i Joventut

Annex 1





Miki Nuñez 20260221 – A Volar



3.- Timing

Els temps necessaris són:

- Descàrrega de material: 30 minuts.
- Muntatge del set d'escenari: 60 minuts.
- Les proves del grup tindran una durada de 90 minuts a partir del moment en què totes les línies de so estiguin comprovades i operatives.
- El concert té una durada de 80 minuts.
- El desmuntatge del set d'escenari té una durada mínima de 30 minuts.

En cas que es programi una altra actuació després de Miki Nuñez, cal considerar que el desmuntatge (retirada d'instruments, empaquetatge i càrrega) és de 30 minuts. Si cal alliberar l'escenari en menys temps, les tarimes hauran de tenir rodes i poder-se moure fins al *backdrop* per procedir al desmuntatge del *backline*. La següent banda no podrà entrar a l'escenari fins que l'staff de Miki Nuñez hagi retirat totes les seves pertinences i ho indiqui el responsable tècnic.

4.-Escenari

4.1.-Accés

- Es necessitaran dues places d'aparcament per a furgonetes de 2,4 metres d'alçada i 6 metres de llarg. L'accés a l'escenari ha d'estar proper a l'accés dels vehicles. Ha de tenir un accés per escales per al personal i un altre per rampa per al material, amb una inclinació no superior als 15°. La rampa és imprescindible. En cas que també hi hagi escales, aquestes hauran de tenir un mínim d'1,2 metres d'amplada. Recordar que la banda viatja amb 1.200 kg de material i que els accessos han de complir la normativa.

4.2.-Escenari y tarimes

- Escenari de 14 metres d'amplada per 10 de fons, 1,2 metres d'alçada i una alçada lliure practicable de 5 metres.
- Haurà d'estar tancat amb tanques per tots els costats excepte el frontal al públic i els punts d'escales i rampa. L'alçada de la tanca serà de 90 cm.
- Les sortides d'emergència i els recorreguts d'evacuació estaran degudament senyalitzats i il·luminats.
- Es necessiten tres tarimes corregudes i juxtapostes de 3 x 2 metres a 40 cm amb faldó negre. El muntatge hauria de ser segons el plànol indicat.







- Ens agradaria que la unió entre els blocs de tarimes fos exactament la indicada a la imatge anterior.
- Les tarimes han d'estar en bon estat, fortament unides entre si i, si disposen de rodes, aquestes han de ser totalment frenables.
- Les tarimes han de tenir la superfície negra o estar entapissades amb moqueta negra.
- L'escenari haurà de tenir un teló de fons negre mat que cobreixi tota la part posterior.

4.3.-Espais

- Al costat esquerre es necessitarà un espai de 2 x 2 metres per al backline.
- En cas de compartir escenari i haver-hi canvis d'artistes, es disposarà d'un backdrop per moure el backline durant el canvi entre bandes i les tarimes tindran rodes.
- Durant les proves de so i l'espectacle de l'artista les àrees de Backline i monitors a l'escenari hauran d'estar lliures de personal que no estigui autoritzat degudament per l'artista

4.4.-Electricitat

- Es necessiten 6 preses elèctriques per el backline a l'escenari a 230 V amb presa de terra, distribuïdes segons plànol.
- Es necessiten dues preses elèctriques schuko de 16 A a la posició de monitors per connectar tots els sistemes.
- Es necessita una presa elèctrica schuko de 16 A a la posició de backline.
- Per evitar problemes relacionats amb la regulació de la il·luminació, les escomeses de so i il·luminació haurien de provenir de generadors o preses diferents i complir el reglament de baixa tensió vigent.

5.-SO

5.1.-FOH

- El control de so ha d'estar situat a 40 cm sobre el nivell de l'audiència, al darrere, centrat respecte a l'escenari i equidistant de les fonts sonores de la PA, dins del seu àmbit de propagació. El control no pot estar en cabines tancades o semi-tancades, pisos superiors o a l'escenari.
- La mescla de PA i de monitors es realitza des de dues consoles que aporta la companyia: DiGiCo Quantum 112 per a PA i DiGiCo SD11 per a monitors, que comparteixen un D2 Rack de DiGiCo situat a l'escenari.
- Per al control de so a FOH caldrà una taula o similar d'un mínim d'1,5 x 1 m i 6 punts de corrent.
- Es necessiten 3 cables CAT6 (màxim 75 m) des del control de FOH: 2 fins a l'escenari per a la connexió del D2 Rack de DiGiCo (costat dret de l'escenari vist des del públic) i 1 fins al control d'etapes en cas que no es pugui lliurar l'àudio a FOH.
- Taula auxiliar física per deixar un ordinador.
- Assistent de FOH, talkback amb testimoni lluminós, llum i peu de micròfon alt.
- Evitar la proximitat de fonts de soroll (generadors, ventiladors, extractors, amplificadors) prop de l'escenari i de FOH. Les proves de so no poden realitzar-se





mentre hi hagi sorolls a l'entorn.

- La prova de so és de 90 minuts. En el moment d'inici, l'equip ha d'estar ajustat, la microfonia muntada i els canals comprovats.

5.2.-PA

- Sistema complet de line array (mínim sis unitats per costat) D&B, L-Acoustics, Adamson, Meyer o Amate Audio (no s'accepta PK Sound), amb subgreus i frontfill o clúster, amb resposta plana entre 30 Hz i 18 kHz. El sistema ha de poder lliurar 110 dB SPL uniformes a la línia del control de FOH, sense saturació ni buits. La font sonora de públic haurà de ser aprovada per producció de l'artista per escrit amb un mínim d'una setmana d'antelació.
- El senyal del sistema d'àudio s'entregarà a FOH o a monitors en matrius analògiques L-R, Sub i frontfill. En cap cas els enviaments a amplificació passaran per taules intermèdies.
- El sistema ha d'estar ajustat i amb els retards calculats abans de les proves. Es valorarà disposar de predicció sonora i Smaart.
- Cap element de PA (excepte el frontfill) pot tenir contacte directe amb el terra de l'escenari.
- Si hi ha obligatorietat d'usar limitador acústic, cal avisar amb antelació de la normativa municipal (pressió i horaris).

5.3.- Monitoratge

- La banda viatja amb 10 sistemes In Ear Shure PSM900 Rang 596-632 MHz., tres micròfons Shure QLXD h51 i una DiGiCo SD11 per a la mescla de monitors.
- Els sistemes s'ubicaran al costat dret de l'escenari vist des del públic en un espai de 2 x 2 m.
- Es necessiten 2 peus de micròfon per a les antenes.
- 2 sidefills amb subgreus de 18" i un top de 10" o 12" amb un únic enviament mono.
- 2 monitors de terra, mínim de 10".
- 2 XLR per a la taula de mescles del bateria.

5.4.- Connexionat y peus

- L'empresa de so proporcionarà el cablejat necessari des del micròfon fins al patch de la banda. La banda porta els seus propis subcaixetins.
- L'empresa de so proporcionarà els peus de micròfon segons patch (1 peu de bombo, 5 peus curts, 14 peus llargs).
- L'empresa de so disposarà d'un tècnic microfonista que connectarà totes les senyals conjuntament amb l'staff de la banda.

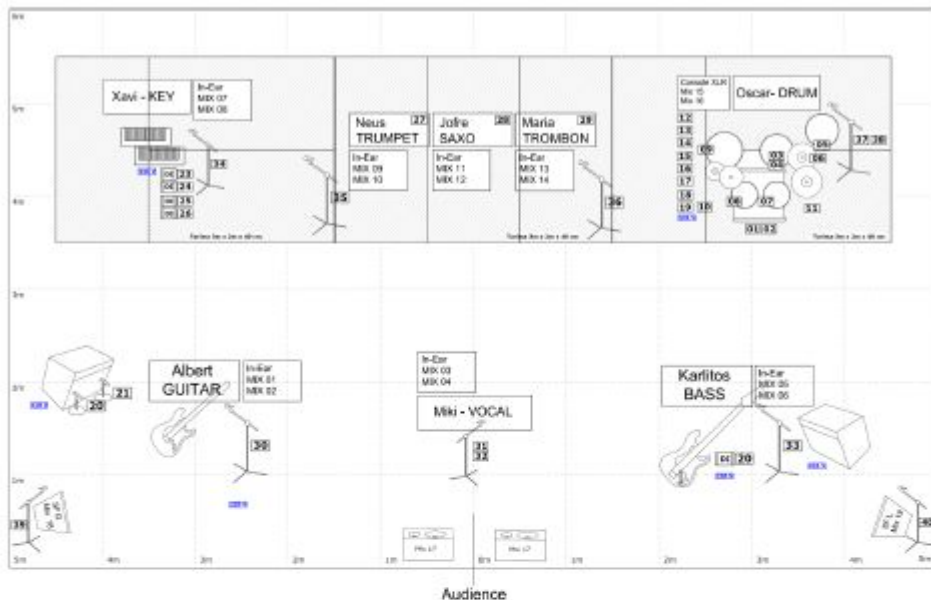
5.5.- Backline

- Es necessitarà un espai de 2 x 2 metres al costat oposat al control de monitors.
- En cap cas es desmuntarà el backline de teclats i bateria entre proves i concert.
- Es necessita un punt d'electricitat de 220v
- Tot el backline es mantindrà sobre tarimes entre concerts per facilitar els canvis de grup.
- Si per algun motiu Miki Núñez ha d'actuar amb el material d'altres bandes a l'escenari aquest haurà d'estar tapat amb tel·les negres durant l'espectacle.





5.6.- Disposició escenari



5.7.- CH OUT LIST

Mix	Source	Transductor	Obs.	Player	Stand
1	IN-EAR L	In Ear Shure PSM900	Own Self	Miki	
2	IN-EAR R	In Ear Shure PSM900	Own Self	Miki	
3	IN-EAR L	In Ear Shure PSM900	Own Self	Albert	
4	IN-EAR R	In Ear Shure PSM900	Own Self	Albert	
5	IN-EAR L	In Ear Shure PSM900	Own Self	Karlitos	
6	IN-EAR R	In Ear Shure PSM900	Own Self	Karlitos	
7	IN-EAR L	In Ear Shure PSM900	Own Self	Neus	
8	IN-EAR R	In Ear Shure PSM900	Own Self	Neus	
9	IN-EAR L	In Ear Shure PSM900	Own Self	Jofre	
10	IN-EAR R	In Ear Shure PSM900	Own Self	Jofre	
11	IN-EAR L	In Ear Shure PSM900	Own Self	Maria	
12	IN-EAR R	In Ear Shure PSM900	Own Self	Maria	
13	IN-EAR L	In Ear Shure PSM900	Own Self	Xavi	
14	IN-EAR R	In Ear Shure PSM900	Own Self	Xavi	
15	XLR L	Console	Own Self	Oscar	
16	XLR R	Console	Own Self	Oscar	
17	Monitor	2x 10" to 12" Monitor		Foldback	Floor
18	SideFill Mono	18" Sub + 12" Point Source Top		Foldback	Stacking
19	IN-EAR CUE L	In Ear Shure PSM900	Own Self	Perma	CUE
20	IN-EAR CUE R	In Ear Shure PSM900	Own Self	Perma	CUE
21	IN-EAR STAGE L	In Ear Shure PSM900	Own Self	Staff	CUE
22	IN-EAR STAGE R	In Ear Shure PSM900	Own Self	Staff	CUE





MIKI Nuflez 20260221 – A Volar



5.8.- CH IN LIST Tots els micròfons són aportats per la banda

Ch	Source	Transductor	Obs.	Player	Stand
1	Kick In	BETA 91A	A series	Oscar	
2	Kick Out	Beta 32A		Oscar	Kick
3	Snare Top	SM 37		Oscar	Short
4	Snare Bottom	e904		Oscar	
5	Snare Top 2	SM 37		Oscar	Clamp Pópio
6	Hi-Hat	SMB1		Oscar	Clamp Pópio
7	Tom 01	e904		Oscar	
8	Tom 02	e904		Oscar	
9	Goliat	e904		Oscar	
10	OH L	SE8		Oscar	Regular
11	OH R	SE8		Oscar	Regular
12	Stem 01 L	XLR		Oscar	
13	Stem 01 R	XLR		Oscar	
14	Stem 02 L	XLR		Oscar	
15	Stem 02 R	XLR		Oscar	
16	Stem 03 L	XLR		Oscar	
17	Stem 03R	XLR		Oscar	
18	Click	XLR	Only FoldBack	Oscar	
19	Ordres	XLR	Only FoldBack	Oscar	
20	Bass	XLR		Karlitos	
21	Electric L	SM57		Albert	Short
22	Electric R	SM57		Albert	Short
23	Nord L	DI B55 AR 133		Xavi	
24	Nord R	DI B55 AR 133		Xavi	
25	Sínthe L	DI B55 AR 133		Xavi	
26	Sínthe R	DI B55 AR 133		Xavi	
27	Trompeta	Beta 98/Shure ULXD1	Wireless	Neus	
28	Saxo	DPA 4099/Shure ULXD1	Wireless	Jofre	
29	Trombón	DPA 4099/Shure ULXD1	Wireless	María	
30	Guitar Voice	Sm 38		Albert	Regular
31	MIKI	V7/Shure ULXD2	Wireless	Miki	Regular
32	MIKI Spare	V7/Shure ULXD2	Wireless	Miki	
33	Bass Voice	V7 Propio		Karlitos	Regular Propio
34	Key Voice	Sm 38		Xavi	Regular
35	Trumpet Voice	Sm 38		Oscar	Regular
36	Trombone Voice	Sm 38		Oscar	Regular
37	Drum Voice	Sm beta 36		Oscar	Regular
38	Drum TB	Palmer Switch		Oscar	
39	Audience R	MKH 216		FoldBack	Short
40	Audience L	MKH 216		FoldBack	Short
41	TB Perma	V7		Perma	Regular
42	TB Sergi	Sm38		Sergi	Regular
43	TB Guiu	V7 Switch	IJ Analog	GuIU	
44	Walkie Talkie	Line		Waves	





6.- Il·luminació

El plànol s'haurà de respectar sempre que sigui possible; qualsevol modificació haurà de ser aprovada per l'oficina de producció de MIKI NUÑEZ.

Per al bon funcionament de l'espectacle, cal disposar del llistat d'aparells, patch i plànol de distribució dues setmanes abans del concert.

MIKI NUÑEZ porta sistema d'il·luminació propi, que l'staff muntarà durant les proves i abans de l'actuació. Es necessita un univers complet lliure.

En cas de compartir escenari i haver-hi canvis d'artistes, es disposarà d'un backdrop per moure el material de llums propi de l'artista durant el canvi entre bandes.

6.1.- Escenari

- Es necessiten 6 carrers d'il·luminació lateral. Els dos de boca a 170 cm d'alçada i els posteriors a 200 cm. Es recomana l'ús de peus d'altaveu de base rodona K&M 26735.
- Durant l'actuació, l'espai ha de romandre totalment a les fosques.
- L'espai ha d'estar habilitat per treballar amb màquines de fum.
- L'escenari haurà de tenir un teló de fons negre mat que cobreixi tota la part posterior.

6.2.- Control

- El control haurà d'estar cobert, elevat i amb una superfície mínima de 3 x 1,5 m, amb bona visibilitat, centrat respecte a l'audiència i al costat de la taula de so.
- La tècnica porta consola pròpia (Avolites T3). Connexió per Art-Net (o sACN) o màxim 4 universos físic.
- Es necessiten 2 universos lliures des del control fins a l'escenari per a la il·luminació pròpia.
- 2 RJ-45 (principal + spare)
- Presa de corrent de 4 punts a 220 V.

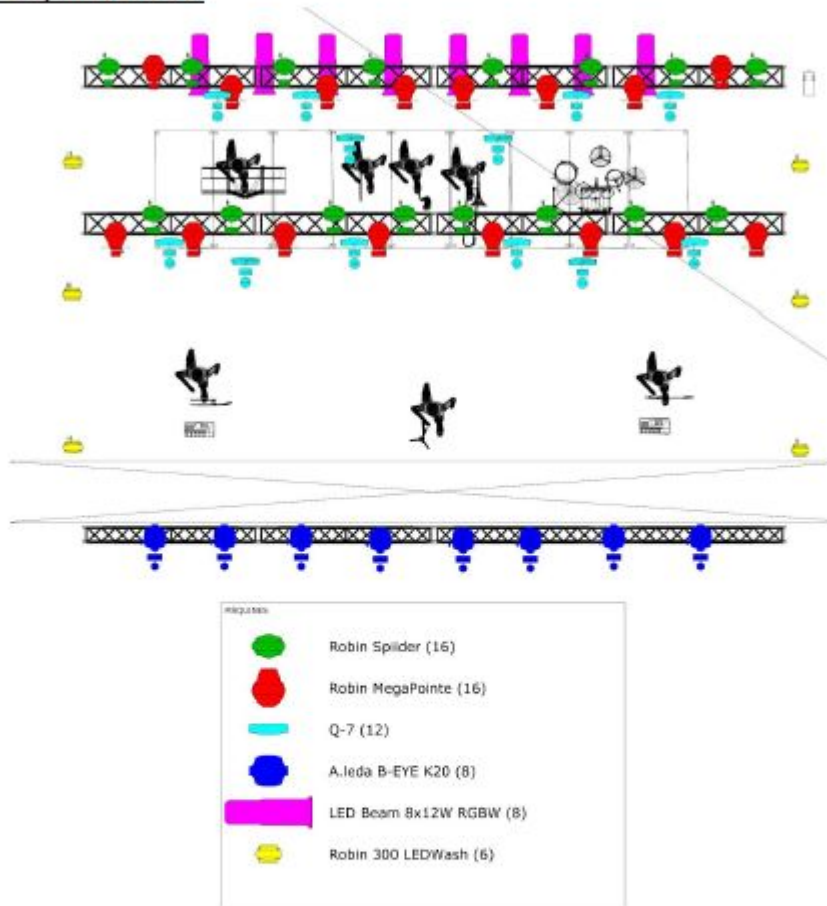
6.3.- Material

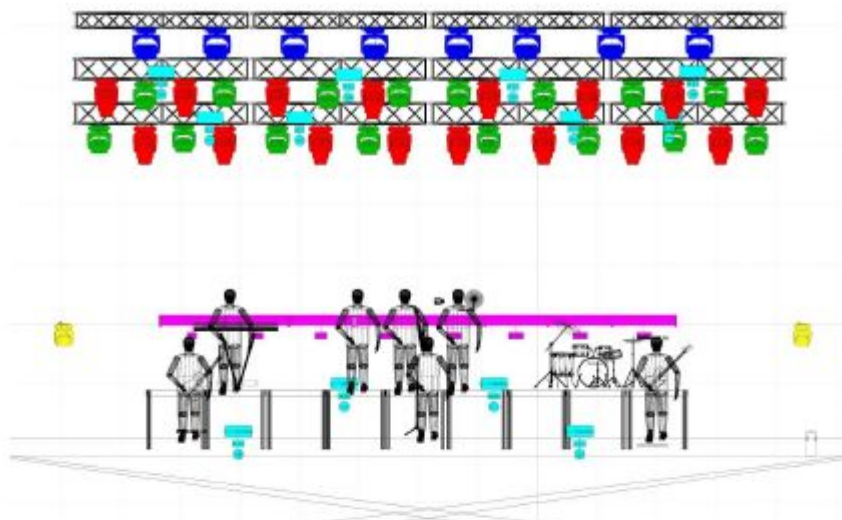
- L'equip de llums ha d'estar muntat i operatiu a l'inici de les proves.
- Frontal amb Wash LED amb cobertura suficient per a tot l'escenari.
- Els Elan Strobe a terra i els carrers laterals són imprescindibles.
- Portem 4 tripodes amb 8 barres LED d'1,2 m sobre 4 tripodes darrere de les tarimes; cal un univers DMX complet lliure.
- Portem un làser LaserWorld CS6000RGB situat darrere de les tarimes a 1,70 m
- Les hazer o màquines de partícules han de cobrir homogeniament tot l'espai escènic.
- Cal com a mínim un spare de cada fixture.





6.4.- Disposició escenari





7.- Vídeos:

En cas que l'organització disposi d'una pantalla LED al fons de l'escenari, portem un sistema autònom de realització que se situarà al costat del control de monitors.

Aquest control necessita:

- Pantalla mínima de 5 x 3 m
- Espai d'1 x 1,5 m²
- Taula física d'1 x 0,6 m
- Tres preses elèctriques de 230 V
- 4 cables schuko de 10 m
- Connexió HDMI fins a la pantalla
- Visió directa de l'escenari i la pantalla

8.- Observacions:

L'artista viatja amb:

- Controls de PA / Monitors
- Control d'il·luminació
- Control de vídeo
- Tot el backline
- Tota la microfonia necessària - 3 Shure QLXD rang 470-534 MHz
- 10 IEM PSM900 - rang 596-632 MHz
- Subcaixetins per distribuir senyal XLR
- Merchandising

Localment, a més dels equips esmentats, cal proveir:

- 14 peus de micròfon llargs

10





- 1 peu de micròfon per a bonbo
- 5 peus de micròfon curts
- Side-fill mono
- 2 monitors
- Cablejat per a tota la microfonia
- Cablejat elèctric variat per a l'escenari
- Punts de corrent a l'escenari
- 3 RJ45 Cat6 (FOH màxim 75 m)
- 2 RJ45 Art-Net il·luminació (o DMX analògic)

9.- Merchandising

Portem 6 caixes de merchandising + 1 taula + 1 focus + 1 carpa. Necessitem:

- Un espai reservat a la zona de públic o al vestíbul (teatres i sales) d'almenys 4 x 4 m
- Espai visible pel públic
- Connexió elèctrica amb mínim 4 endolls
- 2 cadires
- 4 tanques de seguretat

10.- Hospitalitat

Necessitem camerinos per a 17 persones. No poden estar compartits amb altres tasques de l'organització i han de garantir intimitat. Han d'estar el més a prop possible de l'escenari, amb accés directe i privat des del carrer i a l'escenari. Els banys han de ser propers, privats i nets, amb aigua, sabó i tovalloles de mà.

Cal aigua durant muntatge, proves, show i desmuntatge per a 17 persones. També necessitem 10 tovalloles de mà negres per a l'escenari tant a l'hivern com a l'estiu. Si no es poden proporcionar, cal avisar amb antelació.

S'agraeix no utilitzar productes de plàstic ni aigua en tetrabrick.

A tenir en compte:

- Artista: al·lèrgic als fruits secs
- Banda: intolerant al gluten

El camerino ha d'estar llest 30 minuts abans de la prova de so amb:

- Pica-pica: patates xips, olives, embotits, fruita.
- Cafetera amb 20 càpsules + 2 brics de llet semidesnatada + 1 bric de beguda de civada
- Caramels de pròpolis de llimona i mel
- 2 paquets de festucs
- 25 refrescos variats (Aquarius, Coca-Cola Zero, Nestea, llimonada)
- Aigua freda i del temps (70 ampolles petites)
- 48 cerveses fredes + 10 sense gluten
- 1 ampolla de ratafia o rom
- Kit de camerino: cubitera amb gel i pinces, tovallons, coberts, plats, gots, etc. (no plàstic)
- Mobiliari: taula de càtering amb estovalles, cadires, paperera, mirall de cos sencer, penjadors, múltiples endolls a 220 V

10.1.- Sopar per a artista, banda i crew

Opció 1: sopar en restaurant per a 17 persones

Opció 2: sopar càtering per a 17 persones (a consultar)

Recordari: 15 omnívors, 1 vegetarià, 1 intolerant al gluten i 1 al·lèrgic als fruits secs.

