



CODI DE VERIFICACIÓ	6L025W5J1A33162R05P3		
PROCEDIMENT	V220 Contractacions de subministraments		
EXPEDIENT NÚM.	AJT/26926/2024	DOCUMENT NÚM.	539533/2024
ÀREA	Seguretat, Mobilitat i Recursos Humans		
UNITAT	Seguretat, Convivència i Civisme. Direcció		

## **PLEC PRESCRIPCIONS TÈCNiques PER A LA CONTRACTACIÓ DEL SUBMINISTRAMENT I GESTIÓ DE PECES D'UNIFORMITAT, CALÇAT, CASCS DE MOTOCICLETA, ARMILLES DE PROTECCIÓ PERSONAL, COMPLEMENTS I ACCESSORIS D'UNIFORMITAT DESTINATS A LA GUÀRDIA URBANA**

### **1. Objecte**

L'objecte del contracte és el subministrament i la gestió de la uniformitat, el calçat, els cascs de motocicleta, les armilles de protecció personal, així com els complements i accessoris d'uniformitat destinats a la Guàrdia Urbana, d'acord amb les prescripcions establertes en el Plec de Prescripcions Tècniques (PPT) i d'acord amb els principis de contractació pública sostenible.

### **2. Obligacions derivades de disposicions sectorials**

Les empreses adjudicatàries estan obligades a complir la legislació tributària, mediambiental, laboral, social, de seguretat i higiene en el treball vigent, incloent les normatives de la Unió Europea, l'Estat espanyol, el Dret català, els convenis col·lectius i les disposicions de dret internacional aplicables a l'Estat. Això inclou especialment el compliment de l'annex V de la Llei de Contractes del Sector Públic (LCSP), així com les disposicions de la Llei de Prevenció de Riscos Laborals i altres normatives relacionades amb la integració social de persones amb discapacitat, aspectes fiscals, protecció de dades personals i mediambientals. A més, han de complir totes les obligacions establertes per la normativa sectorial.

El contractista també té l'obligació de destinar els recursos i el personal adequats per garantir l'execució del contracte i el compliment de les prestacions acordades.

A més, les empreses adjudicatàries han de gestionar adequadament els aspectes ambientals del seu servei, prenent les mesures necessàries per minimitzar els impactes, com una correcta gestió de residus i embalatges, així com altres mesures pertinents per a l'objecte del contracte.

### **3. Responsabilitat i control de qualitat.**

L'execució del contracte es realitzarà a risc i ventura dels contractistes, segons allò establert per l'article 197 de la LCSP.

El contractista és responsable de la qualitat tècnica dels béns i de les conseqüències derivades d'errors o mètodes inadequats durant l'execució del contracte. En cas d'incompliment reiterat de les condicions de qualitat dels materials, el responsable del contracte pot realitzar un anàlisi tècnic. Aquest anàlisi serà dut a terme per un laboratori especialitzat, com l'Institut Tecnològic Textil AITEX d'Alcoi. El personal municipal també



podrà visitar les instal·lacions de les empreses adjudicatàries per a verificar l'execució dels diferents lots contracte. Les despeses associades a aquests anàlisis i inspeccions seran a càrrec de l'empresa adjudicatària i es descomptarà del pagament de les factures corresponents, fins a un màxim del 1% de l'import del contracte.

En cas de negligència o dol en l'incompliment de les obligacions derivades de l'adjudicació del contracte, el contractista estarà subjecte a una penalitat, d'acord amb el règim específic de penalitats establert. Això significa que el contractista haurà de fer front a les conseqüències econòmiques de les seves accions. Cal destacar que la imposició de la penalitat no exclou la possibilitat d'iniciar accions legals si és necessari per protegir els interessos de l'Ajuntament. A més, el contractista serà responsabilitzat dels danys i perjudicis que pugui ocasionar a tercers durant l'execució del contracte.

#### 4. Material a subministrar

Lot 1. Uniformitat bàsica	Gorra Alex Gorra plec Polo camiser màniga llarga Polo camiser màniga curta Pantalons Folre interior del pantaló Jaqueta Anorac impermeable Pantaló impermeable Funda armilla del paquet balístic Armillas reflectant
Lot 2. Calçat	Botes Botes motoristes Botes d'aigua Sabata Sabata representació
Lot 3. Cascos motocicletes	Cascos motocicletes serigrafies Cascos motocicletes
Lot 4. Armilles protecció personal	Paquets balístics i fundes
Lot 5. Accessoris uniformitat	Cinturó operatiu Pre-cinturó operatiu Travetes per a cinturó Defensa semirígida elastòmer Tahalí defensa Esprai defensa Funda porta esprai Defensa extensible Funda defensa extensible Funda pistola Funda pistola paísà Manilles Funda manilles Funda carregador Xiulet amb cordó Cartera porta placa



	Porta placa de coll funda accessoris porta guants llanternes i bateries recanvi funda llanternes
Lot 6. Material PLASEQCAT	Botes PVC Mono Tychem F Detector 4 gasos Filtre antigàs Guants Mascarà antigàs
Lot 7. Uniformitat especialitats i complements	Jaqueta UBO scooter Pantaló scooter Proteccions moto jaquetes Jaqueta hivern motoristes Jaqueta estiu motoristes Pantaló motoristes Funda tàctica alta visibilitat Jaqueta negra Granota negra Funda tàctica Mollet Boina Camiseta estiu Camiseta hivern Mitjons estiu Mitjons hivern Divises
Lot 8. Guants	Guants UBO Guants antitall Guants motoristes estiu Guants motoristes hivern

## 5. Terminis i condicions de lliurament

El contractista està obligat a lliurar els béns objecte del subministrament a les dependències de la Guàrdia Urbana de L'Hospitalet de Llobregat, situades al carrer Migdia, núm. 5-7. En cas que aquestes dependències es traslladin a un nou edifici, el lliurament i la presa de mides s'efectuaran en el nou emplaçament designat.

Els lliuraments anuals es realitzaran de manera periòdica dins de cada any natural, respectant el termini màxim d'execució del lot. El termini màxim per efectuar aquests lliuraments serà de 30 dies naturals a partir de la comanda emesa per la Unitat Interna de Logística de la Guàrdia Urbana.



A més dels lliuraments anuals, la Unitat Interna de Logística podrà sol·licitar lliuraments puntuals addicionals. En aquests casos, l'enviament de la mercaderia s'haurà de realitzar en un termini màxim de 48 hores laborables a partir de la comanda formal.

En cada lliurament dels elements o peces objecte del contracte, l'adjudicatari haurà d'aportar un albarà en el qual constin, com a mínim, el número de comanda i el detall dels articles distribuïts per talla.

Quan així es requereixi, els lliuraments hauran de ser personalitzats i degudament identificats, incloent el número d'agent, així com la relació completa dels elements i/o peces i les talles corresponents.

El compliment d'aquesta obligació serà condició essencial per a la correcta recepció del subministrament.

L'adjudicatari haurà de subministrar material de les talles que se'ls demani segons les indicacions dels responsables de Guàrdia Urbana.

## **6. Condicions generals a tots els lots.**

Requisits de qualitat i novetat dels productes: Tota la roba i material serà nou, de recent fabricació i en comercialització.

Patronatge i talles segons normativa: Les dones i els homes tindran un patronatge que atengui a la seva morfologia. Les talles de les peces són les pròpies de la normativa comunitària.

Presentació de mostres, certificats i memòria descriptiva: Amb caràcter obligatori, les empreses licitadores hauran d'aportar, juntament amb la seva oferta: Mostres dels articles proposats. Memòria descriptiva del material ofert. Certificats acreditatius de les característiques tècniques i dels nivells de protecció exigits.

La documentació i les mostres presentades seran objecte d'anàlisi per verificar el compliment de les especificacions tècniques i dels nivells de protecció establerts en l'apartat 9 del present Plec de Prescripcions Tècniques.

Les característiques tècniques que es presentin hauran de ser iguals o millors a les especificades al present PPT.

Admissibilitat de materials i certificats equivalents: En els casos que en aquest PPT s'utilitzin denominacions comercials com a referència descriptiva del material, donades les especials característiques tècniques d'alguns materials, s'entendrà admissible, en tot cas, materials equivalents. Igualment, respecte a les ISO i altres certificats, s'entendrà admissible, en tot cas, equivalents.

Lliurament i presa de mides en dependències policials: El lliurament i la presa de mides del material s'efectuarà en les dependències policials de la Guàrdia Urbana de C/Migdia núm. 5-7 de L'Hospitalet. En cas que les dependències policials es traslladin a un nou edifici, el lliurament i la presa de mides es realitzaran en aquest nou edifici designat.

Reposició i canvi eficient de mides: Pel que fa als elements dels lots d'aquest contracte que tenen mides diferents segons la morfologia dels usuaris finals i no s'hagi encertat en



la mida definitiva en la comanda inicial, les empreses adjudicatàries han de garantir un sistema eficient i ràpid de reposició i canvi. Aquest procés de reposició i canvi no superarà mai un termini de 48 hores. Les empreses també seran responsables de recollir les peces defectuoses o amb anomalies per a la seva substitució.

Substitució de peces per reaccions al·lèrgiques: En cas que un treballador acredités una reacció al·lèrgica a algun dels teixits utilitzats en la confecció del vestuari, l'adjudicatari estarà obligat a subministrar peces alternatives similars, confeccionades amb teixits que no causin aquestes reaccions al·lèrgiques. L'adjudicatari assumirà les despeses derivades d'aquesta situació.

## 7. Condicions particulars dels diferents lots

### 7.1.LOT 1 i 7 Uniformitat bàsica i uniformitat especialitats i complements

Els béns o les prestacions del contracte han de complir les següents especificacions:

#### 7.1.1.Escuts i logotips

El proveïdor haurà d'aplicar les directrius recollides a l'apartat 9 del present PPT.

#### 7.1.2.Etiquetes

**Peces superiors:** Totes les etiquetes es cosiran interiorment en la part baixa de la peça i entre costures, on hi constarà:

- nom del proveïdor, any de fabricació, talla, composició i normes de rentat.
- sobre aquesta etiqueta, s'hi cosirà un botó de recanvi.
- nom del teixit o fabricant.
- 

**Peces inferiors:** Totes les etiquetes es cosiran interiorment en la cintura, on hi constarà:

- nom del proveïdor, any de fabricació, talla, composició i normes de rentat.
- nom del teixit o fabricant.

**Gorra:** Totes les etiquetes es cosiran interiorment en la part oculta d'un lateral, on hi constarà:

- nom del proveïdor, any de fabricació, talla, composició i normes de rentat.
- nom del teixit o fabricant.

En tot cas, l'etiquetatge ha d'adequar-se a la normativa comunitària, així com també al que s'estableix en el Reial Decret 928/1987, de 5 de juny, relatiu a l'etiquetatge de composició dels productes tèxtils i altra legislació aplicable.

#### 7.1.3.Presa de mides

Dins del termini de 15 dies hàbils des de l'adjudicació d'aquest lot, l'adjudicatari ha de lliurar una peça de mostra per a cada talla i sexe, basant-se en els llistats proporcionats per la Unitat Interna de Logística de la Guàrdia Urbana.

Posteriorment, amb personal adequat i qualificat, es desplaçarà a les dependències policials per realitzar les proves de les peces. Aquestes proves s'ajustaran als diferents torns de treball (matí de 6 a 14 hores, tarda de 14 a 22 hores i nit de 22 a 6 hores) de les unitats policials. Un cop finalitzades les proves, s'entregarà una llista definitiva amb els ajustos necessaris a la Unitat Interna de Logística de la Guàrdia Urbana en un termini



màxim de 10 dies addicionals.

En cas de talles especials, noves promocions, personal reincorporat o canvis de mida, l'adjudicatari, a petició de la Unitat Interna de Logística de la Guàrdia Urbana, prendrà les mides corresponents d'aquestes persones, seguint el mateix procediment mencionat anteriorment. Això assegurarà que les peces de vestir s'ajustin de manera adequada i còmoda a les necessitats individuals dels membres de la Guàrdia Urbana en tot moment.

Si és necessari determinar les talles mitjançant presa de mesures antropomètriques per raons sanitàries o altres situacions excepcionals, l'adjudicatari assumirà la responsabilitat de tota la gestió relacionada amb aquest procés. Això inclourà coordinar les preses de mesures i assegurar-se que les peces de vestir són adaptades de manera precisa a les necessitats individuals dels membres de la Guàrdia Urbana en aquestes circumstàncies especials.

A més, caldrà complir amb les normes sanitàries vigents establertes per les autoritats sanitàries en cada moment.

#### 7.1.4. Elements o peces emmagatzemades

L'adjudicatari serà responsable de l'emmagatzematge de tots els elements o peces sol·licitades per a cada any natural del contracte.

La Unitat Interna de Logística de la Guàrdia Urbana sol·licitarà els elements o peces necessaris a l'adjudicatari, i si al final de cada any natural o a la finalització del contracte, hi ha elements o peces encarregades no retirades, seran lliurades a l'esmentada unitat. Aquest lliurament s'haurà de realitzar en un termini màxim de 72 hores (dies laborables) a partir de la sol·licitud de la Unitat Interna de Logística.

L'emmagatzematge dels elements o peces serà personalitzat i perfectament identificat per número d'agent, si aquesta informació és disponible, així com pel que fa a la relació d'elements i/o peces i talles contingudes.

La Unitat Interna de Logística de la Guàrdia Urbana de L'Hospitalet podrà realitzar un control i seguiment mensual dels elements o peces emmagatzemades, comparant les dades amb les proporcionades pel contractista.

#### 7.1.5. Elaboració d'informes de gestió

L'adjudicatari elaborarà tots els informes puntuals o periòdics que la Unitat Interna de Logística de la Guàrdia Urbana consideri necessaris.

## 7.2. LOT 2 Calçat

### 7.2.1. Característiques generals

Etiquetatge: Les peces hauran d'incorporar etiqueta, contenint dades pertinents sobre:

- La composició
- Nom del proveïdor, any de fabricació,
- Talla
- Normes de neteja
- Així com qualsevol altra informació d'interès per a l'usuari que el fabricant o oferent consideri necessària



- En català o castellà.

Els licitadors s'han de comprometre a subministrar calçat de totes les talles que es demanin.

#### 7.2.2.Subministrament

El format de subministrament serà per parell de sabates en caixa de cartró estanca a la pols amb etiquetes que identifiquin el calçat i la seva talla sense obrir-la.

#### 7.2.3.Documentació a lliurar

Els licitadors hauran de presentar la documentació que acrediti el compliment de les normatives específiques establertes en les característiques tècniques dels productes.

L'adjudicatari, al començament de l'execució d'aquest lot, proporcionarà a la Unitat Interna de Logística de la Guardia Urbana una taula amb les talles disponibles per a cada tipus de calçat, amb les seves mesures en centímetres. Aquestes mesures es compararan amb les talles estàndard de la Guàrdia Urbana. Si és necessari, s'adjuntarà un quadre d'equivalències.

### 7.3.LOT 3 Cascos motocicletes

#### 7.3.1.Talles

Els licitadors s'han de comprometre a subministrar el material de totes les talles que es demanin.

#### 7.3.2.Etiquetatge

Etiquetatge. Cada casc ha d'estar etiquetat amb la data de caducitat

### 7.4.LOT 4 Armilla protecció personal

#### 7.4.1.Etiquetatge i documentació annexa

Portaran etiqueta on constarà:

- Nom del fabricant o importador
- Data de fabricació (mes i any)
- Talla, lot, número de sèrie.
- Nivells i tipus de protecció.

S'ha de incloure un manual d'instruccions, manteniment, i neteja dels panels balístics i les armilles, en català o castellà.

#### 7.4.2.Garanties

L'adjudicatari en tot cas haurà de presentar certificat d'assegurança de responsabilitat civil de 10.000.000 euros com a mínim.

#### 7.4.3.Panels balístics

Certificat de garantia mínim de 10 anys per al panels balístics, certificant alhora el fabricant i els materials emprats.

L'adjudicatari presentarà certificats del temps de garantia i vida útil dels panels.



L'adjudicatari presentarà certificats amb la data de fabricació dels panells balístics i la data de caducitat dels mateixos.

#### 7.4.4. Components tèxtils

S'estableix un termini de garantia de 3 anys per a cada un dels lots, de conformitat amb el que estableix l'art. 120 del Reial Decret Legislatiu 1/2007, de 16 de novembre, pel qual s'aprova el text refós de la Llei general per a la defensa dels consumidors i usuaris i altres lleis complementàries, sens perjudici que aquest termini pugui ser millorat per l'adjudicatari

#### 7.4.5. Oferta tècnica

Amb l'oferta, s'han de presentar dues mostres, una masculí i altra femení, formades pels paquets balístics, armilla bàsica i armilla tàctica per verificar les propietats tècniques amb la possibilitat de fer proves destructives, si cal.

### **7.5. LOT 5. Complementos i accessoris uniformitat**

#### 7.5.1. Condicions generals .

Requisits de qualitat i novetat dels productes: Tot el material serà nou, de recent fabricació i en comercialització.

Presentació de mostres, certificats i memòria descriptiva: Juntament amb les ofertes, s'hauran de presentar mostres dels articles oferts, una memòria descriptiva del material i certificats amb les característiques tècniques i nivells de protecció requerits. Aquestes mostres, certificats i memòria seran analitzats per acreditar el compliment de les característiques tècniques del material i nivells de protecció requerits, segons l'apartat 9 del present PPT.

Per a l'acceptació del subministrament, es realitzarà una inspecció per part dels tècnics de la Guàrdia Urbana una vegada rebut el material. L'Administració es reserva la realització de les actuacions que estimi necessàries al temps de la recepció per a comprovar la qualitat dels béns subministrats, així com que aquests compleixen amb les característiques tècniques demanades en el Plec.

Igualtat o millora de les característiques tècniques: Les característiques tècniques que es presentin hauran de ser iguals o millors a les especificades al present PPT.

Admissibilitat de materials i certificats equivalents: En els casos que en aquest PPT s'utilitzin denominacions comercials com a referència descriptiva del material, donades les especials característiques tècniques d'alguns materials, s'entendrà admissible, en tot cas, materials equivalents.

Albarà i identificació del lliurament: Quan es faci el lliurament dels diferents elements o peces s'haurà d'aportar un albarà on hi constarà número de comanda i número articles per), a fi i efecte que es pugui inspeccionar i comprovar l'entrega de forma immediata.

Subministrament de material segons indicacions: L'adjudicatari haurà de subministrar material de les talles que se'ls demani segons les indicacions dels responsables de Guàrdia Urbana.



#### 7.5.2. Etiquetes

En tot cas, l'etiquetatge o embalatge ha de contenir la informació essencial, havent-se d'adequar a la normativa comunitària i altra legislació aplicable.

Els productes amb talles han de tenir la mateixa fixada a cada peça.

#### 7.5.3. Termini de garantia

S'estableix un termini de garantia de 3 anys per a cada un dels lots, de conformitat amb el que estableix l'art. 120 del Reial Decret Legislatiu 1/2007, de 16 de novembre, pel qual s'aprova el text refós de la Llei general per a la defensa dels consumidors i usuaris i altres lleis complementàries, sens perjudici que aquest termini pugui ser millorat per l'adjudicatari

### 7.6. LOT 6. Material PLASEQCAT

#### 7.6.1. Condicions generals

Requisits de qualitat i novetat dels productes: Tot el material serà nou, de recent fabricació i en comercialització.

Presentació de mostres, certificats i memòria descriptiva: Juntament amb les ofertes, s'hauran de presentar mostres dels articles oferts, una memòria descriptiva del material i certificats amb les característiques tècniques i nivells de protecció requerits. Aquestes mostres, certificats i memòria seran analitzats per acreditar el compliment de les característiques tècniques del material i nivells de protecció requerits, segons l'apartat 9 del present PPT.

Per a l'acceptació del subministrament, es realitzarà una inspecció per part del departament de Protecció Civil de LH una vegada rebut el material. L'Administració es reserva la realització de les actuacions que estimi necessàries al temps de la recepció per a comprovar la qualitat dels béns subministrats, així com que aquests compleixen amb les característiques tècniques demanades en el Plec.

Igualtat o millora de les característiques tècniques: Les característiques tècniques que es presentin hauran de ser iguals o millors a les especificades al present PPT.

Admissibilitat de materials i certificats equivalents: En els casos que en aquest PPT s'utilitzin denominacions comercials com a referència descriptiva del material, donades les especials característiques tècniques d'alguns materials, s'entendrà admissible, en tot cas, materials equivalents.

Albarà i identificació del lliurament: Quan es faci el lliurament dels diferents elements o peces s'haurà d'aportar un albarà on hi constarà número de comanda i número articles per), a fi i efecte que es pugui inspeccionar i comprovar l'entrega de forma immediata.

Subministrament de material segons indicacions: L'adjudicatari haurà de subministrar material de les talles que se'ls demani segons les indicacions dels responsables des del departament de Protecció Civil.



## **7.7. LOT 8 Guants**

### **7.7.1. Característiques generals**

Etiqueta cosida a cada peça amb els teixits que la componen i les seves instruccions de rentat i eixugat amb els pictogrames normalitzats.

Els licitadors s'han de comprometre a subministrar guants de totes les talles que es demanin.

### **7.7.2. Subministrament**

El format de subministrament serà per parell de guants embolicats plans en una bossa estanca a la pols amb etiquetes que identifiquin el guant i la seva talla sense obrir la bossa contenidora.

### **7.7.3. Documentació a lliurar**

Els licitadors hauran de presentar la documentació que acrediti el compliment de les normatives específiques establertes en les característiques tècniques dels productes.

L'adjudicatari, al començament de l'execució d'aquest lot, proporcionarà a la Unitat Interna de Logística de la Guardia Urbana una taula amb les talles disponibles per a cada tipus de guant, amb les seves mesures en centímetres. Aquestes mesures es compararan amb les talles estàndard de la Guàrdia Urbana. Si és necessari, s'adjuntarà un quadre d'equivalències.

## **8. Protecció de dades de caràcter personal**

L'execució d'aquest contracte no comporta el tractament de dades de caràcter personal.

## **9. Característiques tècniques mínimes obligatòries**

El material objecte d'aquest contracte haurà de complir les característiques tècniques mínimes i obligatòries que a continuació es relacionen. Quedaran excloses les ofertes que no compleixin aquestes característiques mínimes.



## LOT 1. UNIFORMITAT BÀSICA OPERATIVA (UBO)

### GORRAS

#### a. GORRA TIPO ALEX.



#### DESCRIPCIÓ:

Gorra tipo Alex.

Casc.

Frontal: Una peça frontal de forma rectangular arquejada en la seva part superior, de 80 mm, aquesta mesura anirà canviant en funció de la talla. d'alt, amb un llarg de 210 mm. Per a donar major consistència a aquesta peça, el teixit anirà foamizado.

La unió amb la coroneta i laterals amb costura plana i carregada.

Laterals: Dues peces laterals de 90 mm. en forma descendent, partint de darrere. Arribant a la part frontal de 80 mm.

La unió de la coroneta amb els laterals es realitza col·locant un viu de cordó folrat del mateix teixit principal i carregat al voltant per a armar la gorra.

La unió d'aquests laterals amb costura plana i carregada a banda i banda.

Unida tota la gorra i en la seva part inferior una tira de plàstic de 5 mm cosida per a donar reforç al dessuador.

Portarà banda reflectora escacada de tres files acabant en la paraula POLICIA.

Coroneta: D'una peça, ovalada en la seva part posterior, i arquejada en la seva part davantera, amb unes mesures de 150 mm. d'ample per 180 mm. de llarg en la talla mitjana. Es confeccionarà en teixit de reixeta.

Visera: De forma semi-circular, de 75 mm. de fletxa frontal i 185 mm. d'ample, portarà un reforç en el seu interior de material plàstic conformat de 2.5 mm. de gruix.



La visera es lliurarà conformada amb una inclinació del 120% i vista des del front els laterals doblegats cap avall deixant uns 100 mm pla el centre. Ira identificada amb el número i color de serreta en funció del rang de l'usuari.

Format per un teixit que gestiona la humitat que anirà cosida al casquet en la part interior.

Folre: Cobrirà interiorment tota la gorra, totes les seves costures interiors planes. S'unirà a la gorra en la seva part inferior.

Sistema de regulació: En la part posterior, de manera oculta, portarà un tancament de plàstic dentat regulable a cada talla.

Badana: De 36 mm. d'ample i rivet en els seus cants a 7 mm, unida a la gorra mitjançant repunt, que es deixa veure només en els laterals.

Escut: En la part central del casquet i sobre la visera s'incorporarà l'escut a definir per la prefectura.

## CARACTERÍSTIQUES TÈCNIQUES MÍNIMES

---

### Teixit

<b>Anàlisi qualitatiu i quantitatiu de fibres</b>		Cotó: 45±5% Polièster: 55±5%
<b>Massa laminar</b>	UNE EN 12127 :1998	310±5 g/m <sup>2</sup>

### Folre

<b>Anàlisi qualitatiu i quantitatiu de fibres</b>		Polièster 100%
---	--	----------------

<b>Suador:</b>	Poliuretà flexible de color negre
<b>Foam:</b>	De Poliuretà de 1.5 mm en color negre de densitat 20 kg/m <sup>3</sup> .
<b>Visera:</b>	Material plàstic de composició química Polietilens.
<b>Reixeta:</b>	100% Poliamida
<b>Viu:</b>	Alma 100% cotó.
<b>Emblema i Visera:</b>	Bordats i Clorur de polivinil brillant.



**b. GORRA TIPO PLEC.**



**DESCRIPCIÓ:**

---

Gorra tipo Plec

Peça composta per casc, corona, banda, folre, armadura i emblema. El casc es confeccionarà en dues parts, plegades cap al davant de manera que els seus costats superiors es doblin adequadament.

S'aplicarà un soutache daurat i escaquer.

Folre, de color negre, cobrirà completament el casc i la corona.

**CARACTERÍSTIQUES TÈCNIQUES MÍNIMES**

---

teixit principal	50% cotó
	50% polièster reciclat
	color blau marí
	acabat hidròfug
	acabat antibacterià
Teixit folre	polièster en color negre 80 gr/m <sup>2</sup>



POLO CAMISER MÀNIGA LLARGA





DESCRIPCIÓ:

---

Polo bicolor ordinari de màniga llarga amb forma de camisa

COLOR:

---

Color blau. Tonalitat "nit". Espatlles en color groc alta visibilitat. Botons blancs de goma.

COMPOSICIÓ:

---

Confeccionat 100% polièster

La cara interna presenta un acabat que afavoreix la ràpida absorció i posterior dissipació de la humitat.

El material presenta ió de plata, el que garanteix una eficaç activitat antibacteriana.

Està compost per davanter, esquena, coll i mànigues.

DAVANTER I ESPATLLA:

---

Estarà format per dues peces unides per un canesú.

Les espatlles seran de color groc i es separen de les peces blau nit amb un viu color plata reflectant.

El canesú portarà botons blancs de goma. Els dos primes botons superiors permeten la obertura de la part practicable. La resta serà tancada amb els botons sobreposats.

La part interior del canesú serà de color blau cel.

Sobre les espatlles portarà una traveta (porta divises) a cada banda de color blau nit.

La traveta, porta divises, serà fixa a la part exterior de les espatlles i amb botó practicable de color blanc a la part més propera al coll.

Per sota de les espatlles portarà una traveta a cada banda col·locades per sobre de l'escut, amb la finalitat de penjar elements tècnics.

Sobre la butxaca dreta durà cosit una veta adherent femella per fitxar el número d'identificació de l'agent.

A la part dreta alçada del pit, sobre veta adherent, durà termofixat un mòdul de color plata reflectant de 108X20 mm, amb la inscripció:

**POLICIA**

Al pit esquerra per damunt de la butxaca portarà termofixat o cosit l'escut ovalat de la Guàrdia Urbana.

ESQUENA:

---

L'esquena estarà, separada de les espatlles grogues mitjançant un viu color plata reflectant.

A la part superior de l'esquena portarà termofixat un mòdul a dues línies de color plata reflectant, amb la inscripció:

**POLICIA**  
**L'Hospitalet**





**COLL:**

---

Serà tipus camisa. La part interior serà de color blau cel.

La punta del coll serà amb forma triangular. Portarà, a la part interna (ocult) una trauc per botonar el boto que anirà cosit a la part davantera del polo.

A la part inferior del costat ret del coll durà termofixat quatre quadros en color plata reflectant, seguit el contorn del mateix.

A coll dret portarà un tauler de color plata reflectant.



**MÀNIGUES:**

---

Màniga llarga amb punys tipus camiser.

Es tancaran mitjançant un boto blanc seguit d'un altre boto que permeti ajustar-lo.

La unió del puny amb la màniga portarà un viu color plata reflectant.

La màniga esquerra portarà oculta una butxaca doble porta bolígraf.

A les mànigues portaran termofixats l'escut i emblemes propis.

**BUTXAQUES:**

---

A la part davantera portarà dues butxaca (una cada costat) tipus pegat que tancaran amb tapeta. Aqueta tapeta portarà una cinta reflectant de color negra, en horitzontal termofixades .

La tapeta es tancarà amb un boto de color blanc de goma.

La màniga esquerra portarà oculta una butxaca doble porta bolígraf.

**CARACTERÍSTIQUES TÈCNIQUES MÍNIMES**

---

<b>Composició</b>	POLIESTER 100 %	
<b>Massa laminar (pes)</b>	174 gr/m2	UNE-EN 12127:1998; pto. 8.3
<b>Capacitat d'absorció</b>	289,27% + 1.3%	UNE-EN ISO 9073-6 : 2003
<b>Temps de assecat</b>	90 minuts	UNE-EN ISO 13937-2:2001
<b>Activitat antibacteriana</b>	99.99% de reducció en el creixement de Staphylococcus aureus i Klebsiella Pneumoniae després de 1r rentat	AATCC Test Method 100-2012
<b>Resistència a la formació de boletes</b>	CLASE 5 després de 150.000 cicles	UNE-EN ISO 12945-2:2001
<b>Resistència a les estrebades dels teixits</b>	Longitudinal: Grau 4-5 Transversal: Grau 4	ASTM D 3939:2004
<b>Resistència al vapor d'aigua (Ret)</b>	2,87 (m2*Pa/W)	UNE EN 31092:1996
<b>Resistència tèrmica (Rct)</b>	0,0208 (m2K/W)	UNE-EN 31092:1996
<b>Permeabilitat al vapor</b>	Teixit Patró: 681,711 (g/m2·24 h)	BS 7209:1990



<b>d'aigua (transpirabilitat)</b>	Teixit assajat: 671,624 (g/m <sup>2</sup> ·24 h) Índex: 98.52%	
<b>Determinació de les variacions dimensionals dels teixits sotmesos al rentat i eixugats domèstics</b>	Longitudinal: -2,5% Transversal: +1,0%	UNE-EN ISO 5077:2008 + ERRATUM:2008
<b>Índex de permeabilitat al vapor d'aigua</b>	0.44 lmt	EN 31092:1996
<b>Solidesa de les tintures a l'aigua</b>	Degradació: 5 Descarrega: 4-5	UNE-EN ISO 105-E01:2010
<b>Solidesa de les tintures al rentat</b>	Degradació: 5 Descarrega: 4-5	UNE-EN ISO 105-C06:2010
<b>Resistència a l'abradió</b>	CLASE 3-4 després de >100.000 cicles	UNE-EN ISO 12947- 2:1999/AC2006



POLO CAMISER MÀNIGA CURTA





#### DESCRIPCIÓ:

---

Polo bicolor ordinari de màniga curta amb forma de camisa, de color, composició i característiques tècniques idèntiques al polo de màniga llarga. Portarà les mateixes insígnies, distintius i grafia que el polo de màniga llarga.

#### COLOR:

---

Color blau. Tonalitat "nit". Espatlles en color groc alta visibilitat. Botons blancs de goma.

#### COMPOSICIÓ:

---

Confeccionat 100% polièster

La cara interna presenta un acabat que afavoreix la ràpida absorció i posterior dissipació de la humitat.

El material presenta ió de plata, el que garanteix una eficaç activitat antibacteriana.

Està compost per davanter, esquena, coll i mànigues.

#### DAVANTER I ESPATLLA:

---

Estarà format per dues peces unides per un canesú.

Les espatlles seran de color groc i es separen de les peces blau nit amb un viu color plata reflectant.

El canesú portarà botons blancs de goma. Els dos primes botons superiors permeten la obertura de la part practicable. La resta serà tancada amb els botons sobreposats.

La part interior del canesú serà de color blau cel.

Sobre les espatlles portarà una traveta (porta divises) a cada banda de color blau nit.

La traveta, porta divises, serà fixa a la part exterior de les espatlles i amb botó practicable de color blanc a la part més propera al coll.

Per sota de les espatlles portarà una traveta a cada banda col·locades per sobre de l'escut, amb la finalitat de penjar elements tècnics.

Sobre la butxaca dreta durà cosit una veta adherent femella per fixar el número d'identificació professional de l'agent.

Al pit dret, sobre veta adherent, durà termofixat un mòdul de color plata reflectant, amb la inscripció:

#### **POLICIA**

Al pit esquerra per damunt de la butxaca portarà termofixat o cosit l'escut ovalat de la Guàrdia Urbana.



#### ESQUENA:

---

L'esquena estarà, separada de les espatlles grogues mitjançant un viu color plata reflectant.

A la part superior de l'esquena portarà termofixat un mòdul a dues línies de color plata reflectant, amb la inscripció:

**POLICIA**  
**L'Hospitalet**



**COLL:**

---

Serà tipus camisa. La part interior serà de color blau cel.

La punta del coll serà amb forma triangular. Portarà, a la part interna (ocult) una trau per botonar el boto que anirà cosit a la part davantera del polo.

A coll dret portarà un tauler de color plata reflectant.



#### MÀNIGUES:

---

Màniga curta rematada amb vora.

Sobre de la vora de la màniga portarà un viu de color plata reflectant.

Les mànigues portaran termofixats l'escut i emblemes propis

#### BUTXAQUES:

---

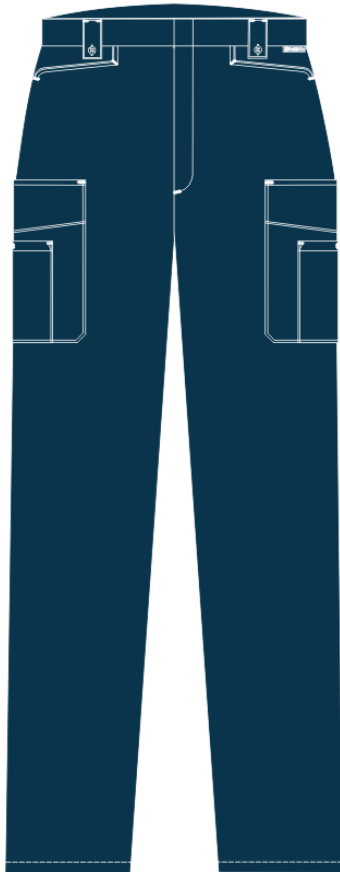
A la part davantera portarà dues butxaca (una cada costat) tipus pegat que tancaran amb tapeta. Aqueta tapeta portarà una cinta reflectant de color negra, en horitzontal termofixades.

La tapeta es tancarà amb un boto de color blanc de goma.

La màniga esquerra portarà oculta una butxaca doble porta bolígraf.



PANTALONS





**DESCRIPCIÓ:**

---

Pantalons bàsic urbana amb travetes i butxaques.

**TEIXIT:**

---

Teixit elàstic

**COLOR:**

---

Color blau. Tonalitat "nit"

**CINTURA:**

---

La cintura estarà confeccionada amb el mateix teixit i color que els camals. Tindrà una amplada de 4,5 cm com a mínim a la part del davant i de 7 cm com a mínim al centre de la part posterior de darrere.

Es cordarà amb un fermall metàl·lic de tancament lateral al centre i una traveta amb clip rodó

La cintura portarà 5 travetes per al pas del cinturó, de 25 mm d'ample i un pas lliure de 60mm per passar el cinturó. La distribució serà 2 a la part davantera i 3 a la part posterior.

La traveta davantera esquerra inclou un rivet extern amb els colors de la Senyera.

La cintura portarà una banda antilliscant de silicona de 6,5 cm. a la banda interior.

Portarà una cremallera interior per permetre la fixació del folre interior.

La part interior dels baixos de la cama, també portaran fermalls per fixar la cama del folre.

**BUTXAQUES:**

---

El pantalons portarà 7 butxaques:

- Dues butxaques a la part davantera d'obertura horitzontal tipus americà.
- Dues butxaques a la parts del darrera, d'obertura horitzontal, i portarà una cremallera oculta amb dos vius.
- Dues butxaques laterals amb cremallera horitzontal. Portaran compartiments externs porta bolígrafs. Segons foto.

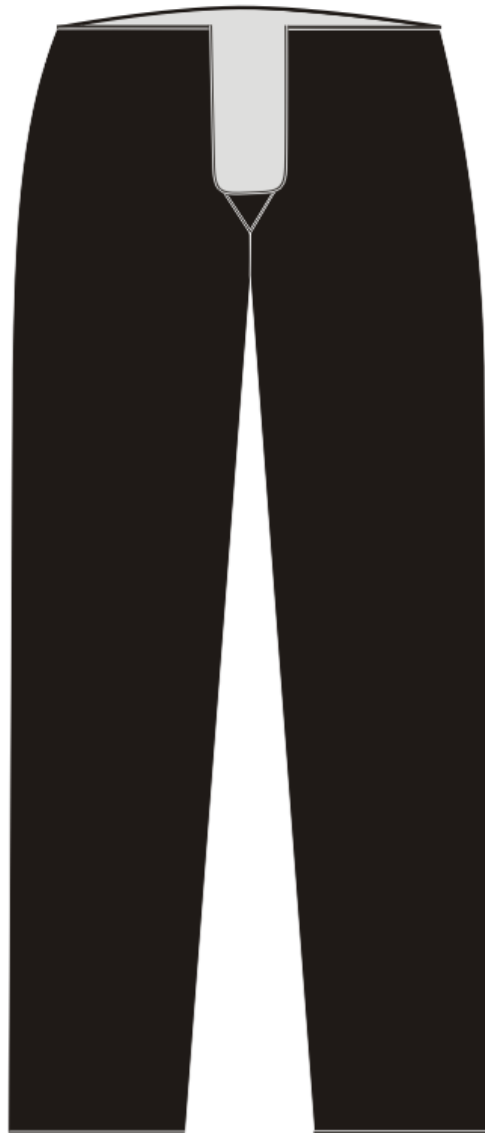


## CARACTERÍSTIQUES TÈCNIQUES MÍNIMES

<b>Anàlisi qualitatiu i quantitatiu de fibres</b>	47,2% Co 50,6% Pa 2,2% Ea	Une En Iso 1833:2011
<b>Massa laminar</b>	254 g/m2.	UNE-EN 12127:1998; pto. 8.3
<b>Lligament</b>	Raso de 5 Enunciat: 2e3; b1,4	UNE 40084:1975; UNE 40017:1982 y UNE 40161:1980
<b>Títols</b>	Ordit: 19,48 Ntex 1 cabo Trama: 40,12 1 Ntex 1 cabo + elastans	UNE 40600-5:1996
<b>Determinació del nombre de fils per unitat de longitud</b>	Ordit: 59 Trama: 26,52	UNE-EN 1049-2:1995
<b>Determinació de coordenades cielab.</b>	L= 15,9 a= 0,90 b= -3,21 C= 3.33 H= 285,68 X=2,01 Y=2,08 Z=2,65 x= 0,2985 y=0,3088	UNE-EN ISO 105-J01:2000
<b>Resistència a la tracció</b>	Ordit: 1100N $\pm$ 3,0 % Trama: 1500N $\pm$ 1,0%	UNE-EN ISO 13934-1:1999 + ERRATUM 2000
<b>Allargament al trencament</b>	Ordit: 10% Trama: 60,5%	UNE-EN ISO 13934-1:1999 + ERRATUM 2000
<b>Resistència a la formació de boletes</b>	ISO 4-5 a 3000 cicles	UNE-EN ISO 12945-2:2001
<b>Solidesa de les tintures al rentat</b>	Degradació: 5 Descarrega Coto: 4 Poliamida: 4-5	UNE-EN ISO 105-C06:2010
<b>Solidesa de les tintures la fregui</b>	ISO 4-5	UNE-EN ISO 105-X12:2003
<b>Solidesa de les tintures a la planxa</b>	ISO 5	UNE-EN ISO 105-X11:1997
<b>Assaig de capacitat per repel·lir l'oli</b>	ISO 6	UNE-EN ISO 14419:2000
<b>Determinació de la resistència dels teixit al mullat Superficial (assaig de ruixat) *</b>	ISO 5	UNE-EN 24920:1993
<b>Determinació de les variacions dimensionals dels teixits sotmesos al rentat i assecat domèstics</b>	Ordit: -0,5% Trama: -2.5%	UNE-EN ISO 5077:2008 + ERRATUM:2008



## FOLRE INTERIOR DEL PANTALÓ





DESCRIPCIÓ:

---

El folre interior s'unirà amb el pantaló principal mitjançant cremallera a la part de la cintura i amb traveta i fermall als baixos.

El folre està format per dues peces transpirables, impermeables i tallavent.

Les costures seran termosegellades.

TEIXIT:

---

El folre està format per dues capes:

La capa que està en contacte amb la pell, estarà composta per polièster lleugerament carpat amb la finalitat de proporcionar escalfor i confort.

L'altra capa aporta característiques tallavent, impermeabilitat i hauran de permetre una gran transpirabilitat.

COLOR:

---

El color serà blau, tonalitat "nit"

CARACTERÍSTIQUES TÈCNIQUES MÍNIMES

---

Composició:	PTFE
	PES
<b>Massa Laminar</b>	<b>124,05 g/m<sup>2</sup> + 0,65%</b>
<b>Resistència al Vapor d'aigua</b>	<b>3,69 + 0,09 m<sup>2</sup>.Pa/W</b>
<b>Resistència Tèrmica</b>	<b>0,02774 + 0,0005 m<sup>2</sup>.K/W</b>



JAQUETA





#### DESCRIPCIÓ:

---

Jaqueta bicolor.

Preparada per portar un forre de màniga llarga interior desmuntable subjectat mitjançant cremallera i fermalls.

Al voltant de tota la Jaqueta (a 23 centímetres des de la part baixa) portarà un teixit elàstic menys gruixut que la resta de la peça, que permeti portar la jaqueta per dintre del pantaló, segons es descriu a la Resolució INT/1431/2017 de la GenCat.

#### OPCIONAL:

---

Unitats per a motoristes, amb proteccions interiors desmuntables. Iran allotjades en les butxaques interiors que porta la peça en colzes, espatlles i esquena

#### COLOR:

---

Color blau. Tonalitat "nit", amb clips del mateix color i espatlles en color groc d'alta visibilitat.

#### COMPOSICIÓ:

---

Composta de davanters, esquenes, mànigues i coll. Les cremalleres seran termosegellades.

#### DAVANTER:

---

Estarà formada per dues peces, unides a la part central per una cremallera principal en posició vertical termosegellada i amb tapeta de 25 mm que impedeixi l'entrada d'aigua.

Per sota de les espatlles portarà una traveta a cada banda col·locades per sobre de l'escut, amb la finalitat de penjar elements tècnics.

Al pit esquerra portarà termofixat l'escut ovalat de la Guàrdia Urbana.

A la part dreta alçada del pit, sobre veta adherent, durà termofixat un mòdul de color plata reflectant, amb la inscripció:

#### **POLICIA**

Per sota d'aquest mòdul durà cosida una veta adherent femella per fixar el número d'identificació de l'agent.

Per sota de la veta adherent i del escut, portarà una cinta reflectant de color negra, en horitzontal termofixades.

#### ESPATLLES:

---

Les espatlles seran de color grogues i es separen de les peces blau nit (davanter i esquena) amb un viu color plata reflectant.

Sobre les espatlles portarà una traveta (porta divises) a cada banda de color blau nit.



La traveta porta divises serà fixa a la part exterior de les espatlles i amb un clip, de color blau nit, a la part interior més propera al coll.

#### ESQUENA:

---

L'esquena es de color blau tonalitat nit, separada de les espatlles grogues mitjançant un viu color plata reflectant.

A la part superior de l'esquena portarà termofixat un mòdul a dues línies de color plata reflectant, amb la inscripció:



#### COLL:

---

Serà tipus Mao, de color blau nit a la part exterior.

La part interior del coll estarà folrada de material suau que proporcioni escalfor i confort.

La cremallera principal vertical, serà hidròfuga i tancarà fins a la punta del coll amb protector per evitar pessics "tapaboques".

#### MÀNIGUES:

---

Màniga llarga amb punys tipus camiser.

Es tancaran mitjançant un sistema de veta adherent femella / mascle cosida, que permeti ajustar el puny.

A la part de l'aixella portarà una cremallera termosegellada amb reixa que permetrà la seva obertura per permetre la ventilació.

La unió del puny amb la màniga portarà un viu color plata reflectant.

#### INTERIOR:

---

La part interior de la Jaqueta anirà proveïda de cremallera vertical amb tapeta i fermall (tant al coll com als punys) que permetin fixa el folre extraïble amb la jaqueta

#### BUTXAQUES:

---

Portarà 4 butxaques:

Una al frontal de l'avantbraç de cada màniga (total 2) amb cremallera vertical oculta de 17 centímetres.

Una a la part superior de cada màniga (total 2), sota les espatlles, amb cremallera vertical termosegellades de 16 centímetres, cada una d'aquestes butxaques portaran dues entrades porta bolígrafs ocults. Segons foto



## CARACTERÍSTIQUES TÈCNIQUES MÍNIMES

## Teixit Exterior Principal:

Anàlisi qualitatiu i quantitatiu de fibres	<b>EXTERIOR</b> Elastà: 12% Poliàmida: 88% <b>INTERIOR</b> Elastà: 5.1% Poliàmida: 94.9%	UNE EN ISO 1833:2011 Part 12
identificació de polímetres per espectroscòpia infraroja per transformada de Fourier	Detecta la presència de bandes característiques de POLIURETÀ.	
Massa laminar	<b>343 g/m<sup>2</sup></b>	UNE-EN 12127:1998; pto. 8.3
títols	<b>Ordit: 10.5 Ntex</b> <b>Trama: 10.31 Ntex</b>	UNE 40600-5:1996
permeabilitat al aire	13.42 mm/s	UNE-EN ISO 9237:1996
resistència al vapor d'aigua	8.27 Ret (m <sup>2</sup> Pa/W)	ISO 11092:2014
resistència tèrmica	0.0429 Rct (m <sup>2</sup> K/W)	ISO 11092:2014
determinació de les variacions dimensionals dels teixits sotmesos al rentat i eixugat domèstics	<b>Longitudinal: -2.5%</b> <b>Transversal: -1.5%</b>	UNE-EN ISO 5077:2008 + ERRATUM:2008
determinació de la resistència dels teixits al mullat superficial (assajos de ruixat)	ISO 4	UNE-EN ISO 4920:2013
Assajos de repelença a l'oli	Grau 7 <b>Després de 3 cicles de rentat</b> Grau 6	UNE-EN ISO 14419:2000
resistència a la tracció i allargament al trencament	<b>Resistència a la tracció</b> <b>Longitudinal: 851N</b> <b>Transversal: 451N</b> <b>Allargament a la força Màxima</b> <b>Longitudinal: 105%</b> <b>Transversal: 100%</b>	UN-EN ISO 1421:1999
Resistència al esquinçat	<b>Longitudinal: 64N</b> <b>Transversal: 46N</b>	UNE-EN ISO 4674-1:2004
Solidesa de les tintures a l'aigua	<b>Degradació: 5</b> <b>Descarrega: 4-5</b>	UNE-EN ISO 105-E01:2013
Solidesa de les tintures al rentat	<b>Degradació: 5</b> <b>Descarrega: 4-5</b>	UNE-EN ISO 105-C06:2010



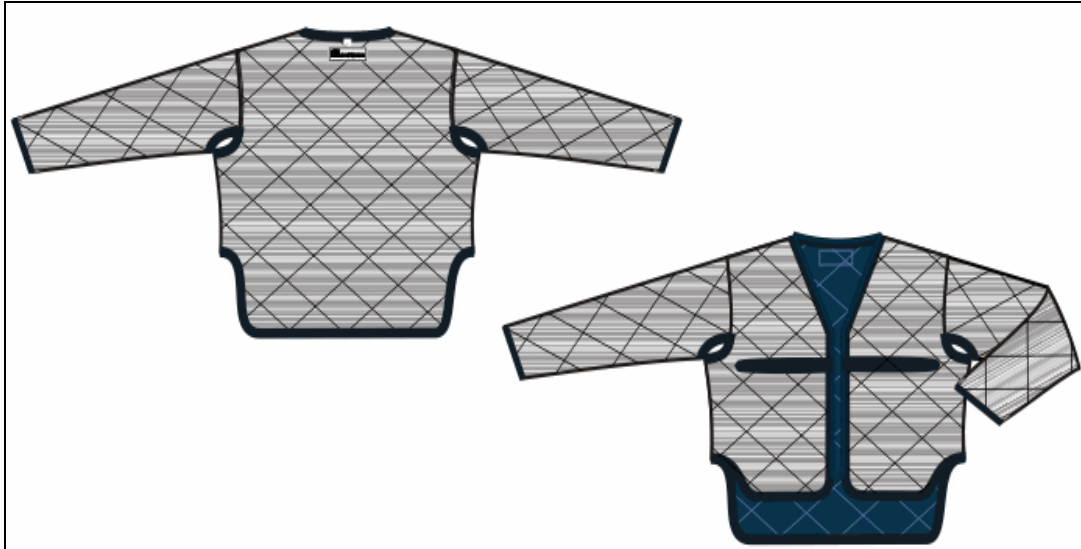
<b>Solidesa del color a la transpiració</b>	<b>Degradació: 5</b> <b>Descarrega: 4-5</b>	<b>UNE-EN ISO 105-E04:2013</b>
<b>Solidesa de les tintures al frec</b>	<b>Degradació: 4-5</b> <b>Descarrega: 4-5</b>	<b>UNE-EN ISO 105-X12:2003</b>
<b>Resistència a l'abradió</b>	<b>Grau 5 amb mes de 100000 cicles</b>	<b>UNE-EN ISO 12947-2:1999/AC:2006</b>
<b>Resistència a la formació de piling</b>	Grau 5	<b>UNE-EN ISO 12945-2:2001</b>

### Teixit Principal Inferior

<b>Anàlisi qualitatiu i quantitatiu de fibres</b>	Elastà: 10.2% Poliàmida: 89.8%	<b>UNE EN ISO 1833:2011</b>
<b>Massa laminar</b>	222 g/m <sup>2</sup>	<b>UNE-EN 12127:1998; pto. 8.3</b>
<b>Resistència a la tracció i allargament al trencament</b>	<b>Resistència a la tracció</b> ordit: 770N Trama: 1400 N <b>Allargament al terçament</b> Ordit: 127% Trama: 111%	<b>UNE-EN ISO 13934-1:2013</b>
<b>Resistència a l'esquinçat</b>	Ordit: 28N Trama: 49N	<b>UNE-EN ISO 13937-2:2001</b>
<b>Resistència a l'abradió</b>	<b>ISO 5 con mes de 100.000 cicles</b>	<b>UNE-EN ISO 12947-2:1999/AC:2006</b>
<b>Determinació de les variacions dimensionals dels teixits</b> <b>Sotmesos al rentat i eixugat domèstics</b>	<b>Ordit: -1.5%</b> <b>Trama: +0,5</b>	<b>UNE-EN ISO 5077:2008 + ERRATUM:2008</b>



FOLRE DESMUNTABLE PER JAQUETA



DESCRIPCIÓ:

Es tracta d'un folre desmuntable amb màniga llarga i la possibilitat de fixar-se a la jaqueta i a l'impermeable .

El folre porta una cremallera vertical a la part davantera i travetes tant al coll com a als punys, amb les que es permetrà la fixació amb les peces principals.

La cremallera anirà tapada per una pestanya.

El folre haurà de portar unes entrades horitzontals, a la alçada del pit, que permetin l'accés a les butxaques de l'impermeable.

La part baixa del folre serà de material elàstic i prim, per permetre la col·locació dintre del pantaló.

COLOR:

El folre esta confeccionat amb teixit gris de fil de plata que li proporciona a la peça propietats antibacterianes permanents.

CARACTERÍSTIQUES TÈCNIQUES

<p><b>Resistència a la tracció i allargament al trencament</b></p>	<p><b>Ordit</b>  <b>Força Màxima:</b> 300N ± 5.46%  <b>Allargament a la força màxima:</b> 58% ±5,41%  <b>Trama</b>  <b>Força Màxima:</b> 280N ± 3.51%  <b>Allargament a la força màxima:</b> 64,50%± 2.88%</p>	<p>UNE-EN ISO 13934-1:1999</p>
<p><b>Resistència al esquinçament dels teixits per enganxada</b></p>	<p><b>Ordit</b>  <b>R. Media inicial:</b> 28,15N±3.37%</p>	<p>UNE 40413:2002</p>



	<b>R. Media esquinçament iniciat:</b> 39,52N±5.11% <b>Trama</b> <b>R. Media inicial:</b> 27,75±12,17% <b>R. Media esquinçament iniciat:</b> 29.05N±6.36%	
<b>Resistència a la formació de piling</b>	Grau 5 a la cara interior	UNE-EN ISO 12945-2:2001
<b>Activitat antibacteriana</b>	Reducció del 100% en: <i>Staphylococcus aureus</i> <i>Klebsiella pneumònia</i>	ASTM E 2149-01
<b>Solidesa de les tintures al frec</b>	Grau 5	UNE-EN ISO 105-X12:2003
<b>Solidesa de les tintures al rentat</b>	<b>Degradació:</b> Grau 5 <b>Descarrega:</b> Grau 4-5	UNE-EN ISO 105-C06:1997+AC2009
<b>Solidesa del color a la transpiració</b>	<b>Degradació:</b> Grau 5 <b>Descarrega</b> en Coto: Grau 5 en Poliamida: Grau 4-5	UNE-EN ISO 105-E04:2009+ERRATUM:2009
<b>Determinació de les variacions dimensionals dels teixits sotmesos al rentat i eixugat domèstic</b>	<b>Ordit:</b> -0.6% <b>Trama:</b> -0.3%	UNE-EN ISO 5077:2008 + ERRATUM:2008
<b>Resistència al vapor d'aigua</b>	3.80 ± 0.17 Ret (m2Pa/W)	UNE-EN 31092:1996
<b>Determinació del número de fils per unitat de longitud</b>	<b>Ordit:</b> 72, 00 ± 0,76% <b>Trama:</b> 70,00 ± 0.73%	UNE-EN 1049-2:95
<b>Resistència a la penetració de l'aigua. Assajo sota pressió Hidrostàtica</b>	28,76 cm/H2O	UNE-EN 20811:1993



ANORAC IMPERMEABLE





#### DESCRIPCIÓ:

---

Anorac impermeable bicolor.

Preparada per portar un folre interior de màniga llarga desmuntable subjectada mitjançant cremallera i fermalls. Membrana impermeable i transpirable gore-tex o equivalent.

#### COLOR:

---

Color blau. Tonalitat "nit", amb clips del mateix color i espatlles en color groc d'alta visibilitat.

#### COMPOSICIÓ:

---

Composta de davanters, esquenes, mànigues, coll i caputxa. Les costures seran termosegellades.

#### DAVANTER:

---

Estarà formada per dues peces, unides a la part central per una cremallera principal en posició vertical que arribarà fins l'extrem del coll, rematada amb una tapeta a l'interior de 16 centímetres des de el coll

La cremallera anirà oculta amb una doble tapeta vertical amb 6 clips ocults.

A la part interna, també dura una cremallera vertical de 45,5 cm, que permeti la unió amb el folre desmuntable.

Per sota de les espatlles portarà una traveta a cada banda col·locades per sobre de l'escut, amb la finalitat de penjar elements tècnics.

Al pit esquerra per damunt de la butxaca portarà termofixat l'escut ovalat de la Guàrdia Urbana.

A la part dreta alçada del pit, sobre veta adherent, durà termofixat un mòdul de color plata reflectant, amb la inscripció:

**POLICIA**

Per sota d'aquest mòdul durà cosida una veta adherent femella per fixar el número d'identificació de l'agent.

#### ESPATLLES:

---

Les espatlles seran de color grogues i es separen de les peces blau nit (davanter i esquena) amb un viu color plata reflectant.

Sobre les espatlles portarà una traveta (porta divises) a cada banda de color blau nit entretejada per donar-li major rigidesa.

La traveta porta divises serà fixa a la part exterior de les espatlles i amb un clip blau nit a la part interior més propera al coll.



#### ESQUENA:

---

L'esquena es de color blau tonalitat nit, separada de les espatlles grogues mitjançant un viu color plata reflectant.

A la part superior de l'esquena portarà termofixat un mòdul a dues línies de color plata reflectant, amb la inscripció:

**POLICIA**  
**L'Hospitalet**



#### COLL:

---

Serà tipus Mao.

De color blau, tonalitat nit que es podrà cordar amb un clip per protegir el coll.

La cremallera principal tancarà fins a la punta del coll, rematada amb una tapeta a l'interior de 16 centímetres des de el coll.

A la part de darrera del coll durà una butxaca, amb cremallera i tapeta, que ocupa tot el coll donant-li volum.

La tapeta que amaga la cremallera està rematada amb un viu de color plata reflectant.

Dintre d'aqueta butxaca anirà plegada la caputxa impermeable de color blau tonalitat Nit.

#### MÀNIGUES:

---

Màniga es tancaran amb un puny que fermarà amb una veta adherent de ganxets i fibres plàstiques ajustable.

A cada axil·la portarà una cremallera oculta que permeti la ventilació.

La unió del puny amb la màniga portarà un viu color plata reflectant.

#### BUTXAQUES:

---

Dues butxaques aniran localitzades als laterals del davanters.

Tancaran amb una cremallera termosegellada vertical impermeable oculta amb una tapeta de 18 cm ( $\pm 10\%$ ).

A l'interior del davanter dret portarà una butxaca de teixit perforat de 23 x 15 cm a la part baixa i de 23 x 11 cm a la part superior de la butxaca. que tancaran amb una cremallera de 16,5 cm ( $\pm 10\%$ ).

A l'interior del davanter esquerra portarà una butxaca transparent (porta mòbil) que permeti la vista de l'interior. Es tancarà amb una cremallera sense topalls de 10 cm.

Cada màniga portarà dues butxaques ocultes tancades amb cremallera termosegellada impermeable que tancarà cap amunt. Una a la part superior de 16 cm. i l'altre a la part inferior de 14 cm.



Totes les butxaques hauran de ser estanques a l'aigua.

## CAPUTXA

De color blau nit. Portarà una petita visera i dos finestres de plàstic transparent i flexible als laterals per facilitar la visió.

Incorporarà un sistema per ajustar la caputxa tant pel que fa a la part del coll com a l'obertura frontal.

La caputxa anirà fitxa al coll. Serà ajustable.

Una vegada desplegada la caputxa, dura al darrere un escaquer "damer" de color plata reflectant i blau nit per donar més seguretat als agents als moments de menys visibilitat (condicions climàtiques adverses).

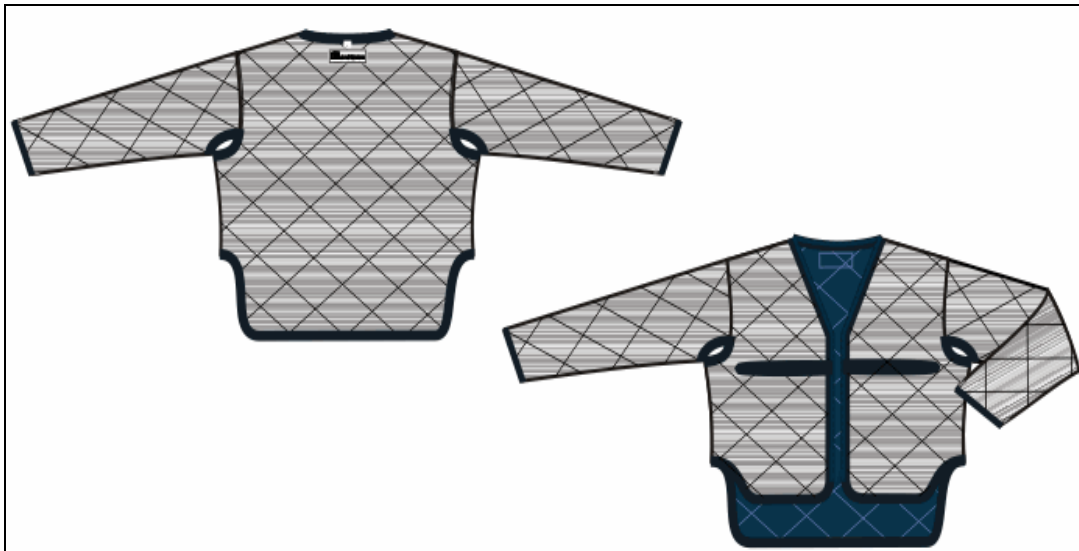
## CARACTERÍSTIQUES TÈCNIQUES MÍNIMES

<b>Anàlisi quantitatiu i qualitatiu de fibres</b>	T. Exterior: 100% polièster T. Interior: 100% poliamida	
<b>Identificació de polímers per espectroscòpia infraroja per Transformada de Fourier</b>	Estructura bicomponent formada per PTFE (politetrafluoroetilens) + poliuretà.	
<b>Lligament</b>	Tafetans: 1e1	<b>UNE 40084:1975; UNE 40017:1982 y UNE 40161:1980</b>
<b>Massa laminar</b>	135 g/m <sup>2</sup>	<b>ISO 3801:1977, Mètode 5</b>
<b>Resistència a la tracció i allargament al trencament</b>	<b>Força Màxima</b> Longitudinal: 832N Transversal: 560 N <b>Allargament a la força màxima</b> Longitudinal: 37% Transversal: 26%	<b>UNE-EN ISO 1421:1999</b>
<b>Resistència a l'esquinçat</b>	Longitudinal: 55N Transversal: 51N	<b>UNE-EN ISO 4674-1:2004</b>
<b>Resistència a la abrasió</b>	ISO 4-5 a 50000 cicles	<b>UNE-EN ISO 12947-2:1999/AC:2006</b>
<b>Resistència tèrmica</b>	<b>Rct 0,0081 m<sup>2</sup>K/W</b>	<b>UNE-EN 31092:1996</b>
<b>Resistència al vapor d'aigua</b>	<b>Ret 4,33 (m<sup>2</sup>Pa/W)</b>	<b>UNE-EN 31092:1996</b>
<b>Resistència a la penetració de l'aigua. Assajos sota pressió Hidrostàtica</b>	<b>&gt;1000 cm/H<sub>2</sub>O</b>	<b>UNE-EN 20811:1993</b>
<b>Determinació de la resistència del teixits al mullat Superficial (assajos de ruixat)</b>	<b>ISO 5</b>	<b>UNE-EN 24920:1993</b>
<b>Assajos de repelència a l'oli</b>	<b>GRAU 6</b>	<b>UNE-EN ISO 14419:2010</b>
<b>Solidesa de les tintures a la</b>	<b>GRAU 4-5</b>	<b>UNE-EN ISO 105-B02:2001 + A1:2002.</b>



Il·lum		Mètode 2
Solidesa de les tintures al rentat	<b>Degradació: 5</b> <b>Descarrega</b> Poliàmida:2 Polièster: 4-5	<b>UNE-EN ISO 105-C06:2010</b>
Solidesa de les tintures a l'aigua	<b>Degradació: 5</b> <b>Descarrega</b> Poliàmida:3-4 Polièster: 4	<b>UNE-EN ISO 105-E01:2010</b>
Solidesa del color a la transpiració	<b>Degradació: 5</b> <b>Descarrega</b> Poliàmida:3-4 Polièster: 4	<b>UNE-EN ISO 105-E04:2009+ERRATUM:2009</b>
Solidesa de les tintures al frec	<b>Descarrega: Sec: 4</b> <b>Mullat: 4-5</b>	<b>UNE-EN ISO 105-X12:2003</b>

#### FOLRE DESMUNTABLE PER L'IMPERMEABLE



#### DESCRIPCIÓ:

Es tracta d'un folre desmuntable amb màniga llarga i la possibilitat de fixar-se a la jaqueta i a l'impermeable .

El folre porta una cremallera vertical a la part davantera i travetes tant al coll com a als punys, amb les que es permetrà la fixació amb les peces principals.



La cremallera anirà tapada per una pestanya.

El folre haurà de portar unes entrades horitzontals, a la alçada del pit, que permetin l'accés a les butxaques de l'impermeable.

La part baixa del folre serà de material elàstic i prim, per permetre la col·locació dintre del pantaló.

COLOR:

El folre esta confeccionat amb teixit gris de fil de plata que li proporciona a la peça propietats antibacterianes permanents.

### CARACTERÍSTIQUES TÈCNIQUES

<b>Resistència a la tracció i allargament al trencament</b>	<b>Ordit</b> <b>Força Màxima:</b> 300N $\pm$ 5.46% <b>Allargament a la força màxima:</b> 58% $\pm$ 5,41% <b>Trama</b> <b>Força Màxima:</b> 280N $\pm$ 3.51% <b>Allargament a la força màxima:</b> 64,50% $\pm$ 2.88%	UNE-EN ISO 13934-1:1999
<b>Resistència al esquinçament dels teixits per enganxada</b>	<b>Ordit</b> <b>R. Media inicial:</b> 28,15N $\pm$ 3.37% <b>R. Media esquinçament iniciat:</b> 39,52N $\pm$ 5.11% <b>Trama</b> <b>R. Media inicial:</b> 27,75 $\pm$ 12,17% <b>R. Media esquinçament iniciat:</b> 29.05N $\pm$ 6.36%	UNE 40413:2002
<b>Resistència a la formació de piling</b>	Grau 5 a la cara interior	UNE-EN ISO 12945-2:2001
<b>Activitat antibacteriana</b>	Reducció del 100% en: <i>Staphylococcus aureus</i> <i>Klebsiella pneumònia</i>	ASTM E 2149-01
<b>Solidesa de les tintures al frec</b>	Grau 5	UNE-EN ISO 105-X12:2003
<b>Solidesa de les tintures al rentat</b>	<b>Degradació:</b> Grau 5 <b>Descarrega:</b> Grau 4-5	UNE-EN ISO 105-C06:1997+AC2009
<b>Solidesa del color a la transpiració</b>	<b>Degradació:</b> Grau 5 <b>Descarrega</b> en Coto: Grau 5 en Poliamida: Grau 4-5	UNE-EN ISO 105-E04:2009+ERRATUM:2009
<b>Determinació de les</b>	<b>Ordit:</b> -0.6%	UNE-EN ISO 5077:2008 +



<b>variacions dimensionals dels teixits Sotmesos al rentat i eixugat domèstic</b>	<b>Trama:</b> -0.3%	ERRATUM:2008
<b>Resistència al vapor d'aigua</b>	3.80 ± 0.17 Ret (m2Pa/W)	UNE-EN 31092:1996
<b>Determinació del número de fils per unitat de longitud</b>	<b>Ordit:</b> 72, 00 ± 0,76% <b>Trama:</b> 70,00 ± 0.73%	UNE-EN 1049-2:95
<b>Resistència a la penetració de l'aigua. Assajo sota pressió Hidrostàtica</b>	28,76 cm/H2O	UNE-EN 20811:1993



## PANTALÓ IMPERMEABLE



### DESCRIPCIÓ:

Sobrepantalons llarg Membrana impermeable i transpirable gore-tex o equivalent. Costures exteriors termosegellades.

### COLOR:

color blau. Tonalitat "nit".

### CINTURA:

Serà una continuació del pantaló oberta en els laterals, de 40 mm d'ample, amb goma en el seu interior. La unió de les peces de goma que formen la cintura serà mitjançant un boto cosit a la part davantera i una llengüeta amb traucosida a la peça del darrere.

**LATERALS:**

A la zona de la cintura, els laterals tindran un pas obert vertical de 300mm que permetran l'accés a l'interior de la peça. Les cremalleres lateral seran termosegellada i tindran una tapeta interior per evitar l'entrada d'aigua i vent.

**BAIXOS:**

El baix s'ajustarà amb cremallera vertical termosegellada de 300 mm de llarg, amb plec interior. Una vegada oberta la cremallera lateral del baix a de permetre l'entrada del peu amb la sabata. Cada camal portarà dues bandes reflectores de 50 mm d'ample a cada cama, una a 290 mm del baix i l'altra a 190 mm d'aquesta.

**CARACTERÍSTIQUES TÈCNIQUES MÍNIMES.**

Composició		Membrana bicomponent formada per PTFE (politetrafluoroetilens) + poliuretà	
Massa laminar	116.03 g/m <sup>2</sup>	UNE EN 12127:1998	2009AN5137
Anàlisi qualitatiu i quantitatiu de les fibres	Polièster 100%		2009AN5136
Resistència al vapor d'aigua	Ret (m Pa/W): 3.04 ± 0.23	EN 31092:1993 equivalent a UNE-EN 31092 :1996 y ISO 11092:1993	2009AN5573
Resistència tèrmica	Rct (m <sup>2</sup> *K/W) 0.0082±0.0008	EN 31092:1993 equivalent a UNE-EN 31092 :1996 y ISO 11092:1993	2009AN5575
Resistència a l'esquinçat	Ordit: 36.94N ± 2.07% Trama: 35.15N + 2.36%	UNE EN 343 :2004; UNE EN ISO 4674-1 :2004	2009AN5570
Resistència de la penetració de l'aigua. Assajos sota pressió Hidrostàtic	> 1000 cm/H <sub>2</sub> O	UNE-EN 20811:1993	2009AN5568
Determinació de los variacions dimensionals dels teixits sotmesos al rentat i eixugat domèstic	Ordit -0,2 Trama -0,6	UNE-EN ISO 5077:2008 + ERRATUM:2008	2009AN5562
Solidesa de les tintures al rentat	Degradació 5	UNE-EN ISO 105-C06+AC2009	2009AN5578
	Descarrega		
	Coto 4-5		
	Polièster 4-5		
Solidesa de les tintures al frec	Descarrega en sec 4-5	UNE-EN ISO 105-X12:2003	2009AN5579
	Descarrega en mullat		



## FUNDA ARMILLA DEL PAQUET BALÍSTIC





DESCRIPCIÓ:

---

- Funda per a paquet balístic

COLOR:

---

- color blau. Tonalitat "nit" i espatlles en color groc d'alta visibilitat, els dops colors aniran separats per un viu de color plata de material reflectant.

CARACTERÍSTIQUES TÈCNIQUES:

---

Composició:

- Tipus armilla de tèxtil

Davanter

- Al pit esquerra per damunt de la butxaca portarà termofixat o cosit l'escut ovalat de la Guàrdia Urbana.

- A la part dreta a l'alçada del pit, sobre veta adherent, durà termofixat un mòdul de color plata reflectant, amb la inscripció:

POLICIA

- Per sota d'aquest mòdul durà cosida una veta adherent femella per fixar el número d'identificació de l'agent.

Espatlles:

- Les espatlles seran de color groc i se separen de les peces blau nit (davanter i esquena) amb un viu color plata reflectant.

- Sobre les espatlles portarà una traveta porta divises a cada banda de color blau nit.

Esquena:

- L'esquena es de color blau tonalitat nit, separada de les espatlles grogues mitjançant un viu color plata reflectant.

- A la part superior de l'esquena portarà termofixat un mòdul a dues línies de color plata reflectant, amb la inscripció:

**POLICIA**  
**L'Hospitalet**





ARMILLA REFLECTANT





DESCRIPCIÓ:

Armilla sense mànigues, d'una sola peça.

COLOR:

L'armilla serà de color GROC d'alta visibilitat

DAVANTER I ESPATLLA:

La part davantera està oberta en vertical i porta una cremallera que permet el tancament, segons foto.

Per sota de les espatlles durà una traveta a cada banda col·locades per sobre de l'escut i del mòdul POLICIA amb la finalitat de penjar elements tècnics.

En tot el contorn de l'armilla porta una cinta bies de color blau marí.

Al pit esquerra durà termofixat l'escut ovalat de la Guàrdia Urbana.

A la part dreta a l'alçada del pit, durà termofixat un mòdul de color plata reflectant, amb la inscripció:

**POLICIA**

A la part superior de l'esquena (centrat) durà termofixat un mòdul de color plata reflectant, amb la inscripció:

**POLICIA**  
**L'Hospitalet**



L'armilla durà dues bandes termofixades de color gris reflectant. Aquestes bandes reflectants voltaran tota l'armilla i tindran una amplada de 50 mm. Una banda anirà col·locada a 30 mm de la part baixa de l'armilla i la segona banda anirà a 260 mm de la part baixa de l'armilla.

CARACTERÍSTIQUES TÈCNIQUES MÍNIMES

Primera matèria	Fibra de polièster 100%		
Lligament	Teixit groc fluorescent de malla espessa, que afegeix gran transpirabilitat		
Color	Groc fluor S/Norma UNE-EN ISO 20471:2013		
<b>COLOR</b>	<b>COORDENADES CROMATIQUES</b>		<b>FACTOR LUMINANCIA MÍNIMES</b>
Groc	X	Y	0,76
	0,387	0,610	
	0,356	0,494	
	0,398	0,452	
	0,460	0,540	



Resistència al frec	Ordit: Sec: 5 -4 Humit: 4 - 4:	Trama: Sec: 5 -4 Humit: 4 -4	EN471/ISO 105 x 12
Resistència Cicles de rentat de les lamines retro-reflectant flexible	80 cicles a temperatura de 60 graus.	UNE-EN ISO 20471:2013	



## LOT 2. CALÇAT

### 1. Bota

- Color negre
- Construcció exterior tota en Pell flor repel·lent a l'aigua.
- Altura de la bota serà de 8" (20,30 cm + - 0,20cm).
- Folre intern en Gore-Tex o equivalent amb construcció tipus botí, que garanteixi la màxima impermeabilitat i transpirabilitat.
- Sola antiestàtica, resistent a l'oli amb perfil antilliscant i amb inserts estabilitzants.
- Plantilla que es pot extreure, que proporcioni amortiment i estabilitzant suficient per a un ús continuat, que elimini la humitat i que garanteixi la higiene del peu, amb capacitat antibacteriana i antifongs.
- Que permeti la utilització de plantilles afegides.
- Comoditat d'ús i adaptabilitat al peu.
- Ullers per al tancament en l'empenya, perforats a la pell i de llautó antioxidant o similar de color negre, i cordó negre. No cremalleres ni ganxos o similars.

### 2. Bota motoristes

- Bota de pell flor hidròfuga. Pell Nappa. Embuatada. Especial per a la conducció de motos.
- Color negre
- Folre interior: Membrana Gore-Tex o equivalent , impermeable i transpirable.
- Plantilla antiperforació tèxtil. Extraïble: Anatòmicament preformada, amb tractament antibacterià. Que permeti la rentada i resistent a l'abasió.
- Sola de cautxú amb nivell de lliscament SRC .Antiestàtica i resistent a la calor. Resistència a l'abasió.
- Sistema de tancament: Tanqui tipus VELCRO® o equivalent i cremallera.

### 3. Botes aigua

- Impermeable
- Color negre
- PVC
- Forro tèxtil amb tractament antibacterians y antifongs
- Antiestàtic
- Sola resistent lliscament



#### 4. Sabata

- Color negre
- Construcció exterior Pell flor repel·lent a l'aigua.
- Folre intern en Gore-Tex o equivalent amb construcció tipus botí, que garanteixi la màxima impermeabilitat i transpirabilitat.
- Sola antiestàtic, resistent al oli amb perfil antilliscant.
- Plantilla que es pot extreure amb tractament antifongs i antibacterià. Que proporcioni amortiment i estabilitzant suficient per a un ús continuat.
- Ullets per al tancament en l'empenya, perforats a la pell i de llautó antioxidant o similar de color negre, i cordó negre. No cremalleres ni ganxos o similars.
- Que permeti la utilització de plantilles afegides.

#### 5. Sabata representació

- Color negre. Acabat polit, característic en una sabata de representació.
- Sabata de pell hidròfuga.
- Sola de cautxú o similar, negra antilliscant
- Tancament amb ullets en l'empenya i cordons
- Plantilla interior que afavoreixi l'amortiment i elimini la humitat derivada de la transpiració, amb tractament antifongs i antibacterià.
- Folre que afavoreixi l'absorció de la humitat, mantenint la pell sempre seca, que transmeti la humitat cap a l'exterior evitant taques.
- Que permeti la utilització de plantilles afegides.



## LOT 3. CASC MOTORISTA

### 1. Característiques tècniques

Color :

Cascos en color blanc i groc fluor amb escaquer inclòs reflectant i altres colors diferents al blanc i el groc fluor sense escaquer a determinar en el moment del subministrament.

Característiques tècniques:

- Policarbonat Lexan®T o equivalent
- Casc amb certificació: integral i jet (P/J).
- Pugui usar-se o amb la mentonera retirada (configuració J) o col·locada (configuració P).
- Pantalla amb tractament antirallat.
- Pel·lícula Pinlock inclosa i col·locada.
- Doble visor solar intern 400 UV.
- Sistema que permet la substitució de la pantalla de manera ràpida i sense eines.
- Sistema de retenció d'ajust micromètric.
- Mecanisme de la mentonera, situat en centre de la mentonera i que permeti una obertura fàcil amb una mà i eviti l'obertura accidental d'aquesta.
- Interior antibacterià, antial·lèrgic, desmuntable i rentable.
- Sistema de ventilació de 2 entrades en part frontal (una en la mentonera i una en la part superior) i d'extractors d'aire en la part posterior per a extreure l'aire calent de l'interior del casc.
- Cobreix barbata desmuntable.
- Predisposició per al sistema de comunicació N-Com o equivalent.
- Corretges encoixinades en la zona de la barbata, desmuntables i rentables, integrades en l'encoixinat interior del casc per a facilitar la col·locació i a l'ajust.
- El collaret dotat d'una inserció reflectora que augmenta la seguretat activa i és desmuntable per a una major comoditat a l'estiu.
- Bossa per al casc



L'adjudicatari haurà de realitzar la col·locació vinils normalitzats de Guàrdia Urbana segons les indicacions dels responsables d'aquesta.

Garantia mínima de 5 anys

## 2. Personalització del casc





## LOT 4. ARMILLES DE PROTECCIÓ PERSONAL

### DESCRIPCIÓ

---

Descripció del conjunt a subministrar:

- Paquet balístic.
- Una armilla tàctica
- Una armilla bàsica (de color negre o blava nit),
- Una borsa de transport.

### ETIQUETATGE I DOCUMENTACIÓ ANNEXA

---

Portaran etiqueta on constarà:

- Nom del fabricant o importador
- Data de fabricació (mes i any)
- Talla, lot, número de sèrie.
- Nivells i tipus de protecció.

S'ha de incloure un manual d'instruccions, manteniment, i neteja dels panells balístics i les armilles, en català o castellà.

### CERTIFICATS

---

El fabricant haurà de garantir que compleix amb les certificacions següents:

- ISO 9001 o equivalent :2015 sobre la gestió del risc en el Sistema de Gestió de la qualitat
- ISO 14001 o equivalent :2015 referent al tractament medi ambiental.

### CARACTERÍSTIQUES TÈCNIQUES DEL PAQUET BALÍSTIC

---

El paquet balístic format per dues peces (una de protecció frontal i altre de protecció de l'esquena), ha de garantir protecció contra agressions amb arma de foc curta, armes blanques i punxo o objectes similars.

El seu pes màxim prenent com a referència una talla "L" serà de 1.800 grams ( $\pm 10\%$ ).

Dimensions prenent com a referència una talla "L ( $\pm 10\%$ ): Frontal: Alt de 35 cm. Ample de 25 cm.

### NIVELL DE PROTECCIÓ MÍNIM:

---

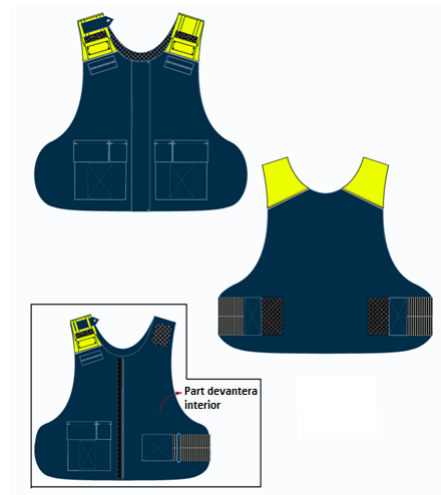
- Protecció balística bàsica segons la normatives IIIA estàndard-NIJ STD 0101.04 (americana) o equivalent



- Protecció contra talls segons la normativa NIJ 0115.00 provat amb fulla S1/G a una energia aplicada de 24 joules penetracions màxima 20 mm . O equivalent
- Protecció contra punxades, garantida a un nivell SP1 a una energia aplicada de 24 joules s penetració màxima 20 mm. O equivalent

## FUNDA ARMILLA DEL PAQUET BALÍSTIC

---



### DESCRIPCIÓ:

---

- Funda per a paquet balístic

### COLOR:

---

- color blau. Tonalitat "nit" i espatlles en color groc d'alta visibilitat, els dops colors aniran separats per un viu de color plata de material reflectant.

### CARACTERÍSTIQUES TÈCNIQUES:

---

#### Composició:

- Tipus armilla de tèxtil

#### Davanter

- Al pit esquerra per damunt de la butxaca portarà cosit l'escut ovalat de la Guàrdia Urbana.





- A la part dreta a l'alçada del pit, sobre veta adherent, durà termofixat un mòdul de color plata reflectant, amb la inscripció:

**POLICIA**

- Per sota d'aquest mòdul durà cosida una veta adherent femella per fixar el número d'identificació de l'agent.

Espatlles:

- Les espatlles seran de color groc i se separen de les peces blau nit (davanter i esquena) amb un viu color plata reflectant.

- Sobre les espatlles portarà una traveta porta divises a cada banda de color blau nit.

Esquena:

- L'esquena es de color blau tonalitat nit, separada de les espatlles grogues mitjançant un viu color plata reflectant.

- A la part superior de l'esquena portarà termofixat un mòdul a dues línies de color plata reflectant, amb la inscripció:

**POLICIA**  
**L'Hospitalet**



## GARANTIES

---

**a. Panel·s balístics**

1. Certificat de garantia mínim de 10 anys per al panel·s balístics, certificant alhora el fabricant i els materials emprats.
2. L'adjudicatari presentarà certificats del temps de garantia i vida útil dels panel·s.
3. L'adjudicatari presentarà certificats amb la data de fabricació dels panel·s balístics i la data de caducitat dels mateixos.

**b. Component·s tèxtils**

La garantia del component·s tèxtils serà como mínim de 2 anys.

L'adjudicatari en tot cas haurà de presentar certificat d'assegurança de responsabilitat civil de 10.000.000 euros com a mínim.



## LOT 5. COMPLEMENTS UNIFORMITAT

### 1. CINTURÓ OPERATIU

Cinturó operatiu de cordura o niló de color negre de 5 cm. d'amplada amb cosits longitudinals de reforç tancament per sivella de polímer rígid d'alta resistència amb tres punts de seguretat, a tota la part interior tindrà velcro que ha d'acoblar-se al pre-cinturó per una subjecció correcta.

TALLA	CORRESPONDÈNCIA TALLA PANTALÓ
S	34-40
M	42-46
L	48-52
XL	54-58

Imatge orientativa:



### 2. PRE-CINTURÓ OPERATIU

El cinturó interior o serà de nylon o cordura, rivetat en tot el perímetre per a evitar el desgast amb el frec. En la seva cara exterior, cosida, porta una cinta de velcro suau per a acoblar al cinturó exterior. En un extrem una volandera amb forma rectangular per a poder ajustar el cinturó al cos. Color negre.

Les talles ofertades seran les següents:

TALLA	CORRESPONDÈNCIA TALLA PANTALÓ
S	34-40
M	42-46
L	48-52
XL	54-58



Imatge orientativa



### 3. TRAVETES

Travetes per subjecció del cinturó amb el pre-cinturó, hauran d'estar fabricades en niló d'alta resistència i el seu tancament al cinturó operatiu serà mitjançant claudàtor. Color negre.

Imatge orientativa



### 4. DEFENSA SEMIRRÍGIDA ELASTÓMERO

Mides 60cm 30mmø. Color negre.

Imatge orientativa



### 5. TAHALÍ 30 mmø

Tahalí para defensa de 30 mm diàmetre. Baton holder 71906 Cuir / Cowhide 72403 Nylon / Nylon. Color negre.

Imatge orientativa





## 6. ESPRAI DEFENSA

Esprai pebre 150ml amb tapa de seguretat.

Imatge orientativa



## 7. FUNDA PORTA ESPRAI

Funda de cordura vertical amb traveta per a cinturó, compatible amb esprais de 150 ml. Color negre.

Imatge orientativa



## 8. DEFENSA EXTENSIBLE

Defensa extensible de color negre fabricada en alumini 7075 d'alta resistència i funcionament per fricció, s'ha d'estendre per inèrcia i bloquejar-se per la fricció dels trams, el seu pes no podrà superar els 280 grams.

La empunyadura haurà de ser de polivinil antilliscant amb efecte foam, Ha de tenir una mida de entre 21 i 23 cm. tancada i 51 i 54 cm. oberta , la defensa anirà personalitzada amb un escut gravat al tap i una numeració al cos interior. Color negre.



Imatge orientativa



## 9. FUNDA DEFENSA EXTENSIBLE

Funda polímer resistent compatible amb la defensa extensible, amb sistema de subjecció al cinturó que permeti posar-la o treure-la sense necessitat de treure altres complements, portarà una barra interior per regular la retenció. Serà rotatòria i tindrà 7 posicions de gir en un arc màxim de 180 graus. Tindrà un disseny per que la defensa estesa es pugui introduir pel lateral de la funda. Color negre.

Imatge orientativa:



## 10. FUNDA PISTOLA

Ha de ser anti-furt amb nivell III (mínim) de retenció real amb 3 nivells (mínim) de retenció (Retenció per pressió, arc i assegurança de l'arc) de color negre

L'arma ha de quedar agafada automàticament per las part del guardamonte, mitjançant un mecanisme automàtic, i que serà alliberat pressionant en un boto amb el dit polze. Aquest botó també a d'alliberar l'arc de protecció superior automàticament. El botó ha de tindre a més un element de bloqueig per evitar polsar-lo accidentalment

L'arc ha de protegir a la vegada els elements de punteria. Ha d'estar fabricada amb polímer PA6 injectat de mínim 4mm elastomiritzat.

Ha d'estar composta per un mecanisme rotatiu per així tenir diferents posicions e inclinacions de l'arma.

Ha de ser adaptable a sistemes tipus pernera, MOLLE, o altres tipus de pala



Els cargols que agafen la funda a la pala han de ser d'acer inoxidable A70 amb corona recte. La funda ha de ser compatible amb l'ús d'armilles antibales.

Ha de tenir les següents característiques

- Fabricada en polímer d'alta resistència.
- Resistència a una força de tracció Vertical  $\geq 1100$  Newtons
- Resistència a una força de tracció horitzontal  $\geq 1300$  Newtons
- Resistència a una força de tracció amb doble subjecció de la funda  $\geq 1500$  newtons.

Haurà d'estar disponible per les armes Walter P99, tant en dreta com en esquerrà.

Imatge orientativa



## 11. FUNDA PISTOLA PAISÀ

La funda ha d'estar fabricada en polímer rígid modelat per injecció de color negre i d'alta resistència, ha de portar un sistema de retenció passiva que faci la funció de ressort a la zona del guardamonte per sostenir l'arma al seu lloc.

La forma de subjecció al cinturó serà mitjançant pala rotatòria.

La funda s'haurà de subministrar juntament amb la clau per poder actuar sobre els cargols de la funda, i ha de oferir la opció de rotar una vegada posada al cinturó amb la finalitat que l'usuari pugui decidir l'angle d'extracció més adient per al seu us

Haurà d'estar disponible per les armes Walter P99, Glock 17 i HK SFP9 tant en dreta com en esquerrà

En cas que la Guàrdia Urbana adquireixi altres tipus d'arma s'hauran de subministrar per al model adquirit.

Imatge orientativa





## 12. MANILLES

Manilles cadena acer/níquel amb doble pany:

Imatge orientativa



## 13. FUNDA MANILLES

Funda manilles realitzada en cordura amb tancament amb clip de doble posició per manilles grans i petites, rivetada amb cinta i costura per evitar el deteriorament, les fundes seran les adequades a les manilles de dotació de la Guàrdia Urbana. Color negre.

Imatge orientativa:



## 14. FUNDA CARREGADOR

Funda carregador realitzada en cordura amb interior de polímer de color negre amb solapa i tancament per fermall, han de ser compatibles amb els carregadors de l'arma Walter P99. Color negre.

Imatge orientativa:





## 15. XIULET AMB CORDO

Xiulet fabricat en ABS d'alta resistència. Ha de ser de bola d'accionament per vent amb cambra de ressonància cilíndrica, construït d'una sola peça. Color negre.

La bola serà de suro i variarà la freqüència de ressonància de la cambra. Les tapes de la cambra d'aire seran rugoses amb la finalitat de que es pugui agafar amb els dits i evitar que rellisqui. La resta del plàstic serà llis.

El tub d'entrada d'aire serà rectangular, i en la seva part inferior tindrà un ressalt per facilitar aguantar-lo amb els llavis i evitar que rellisqui.

En la part oposada a l'entrada d'aire i haurà conformada en la mateixa peça un element cilíndric perforat que aguantarà una anella de clauer niquelada, que permetrà fiar el cordill que es descriurà a continuació.

El cordó fiador del xiulet de poliamida, confeccionat formant un cordó que serà d'uns 80 cm de llarg, enganxat pels extrems amb una xapa niquelada reblada formant una anella doble.

Aquest cordó anellat portarà un mosquetó niquelat d'almenys 3 cm per fixar-se en l'anella del xiulet o en un trauc de la camisa. Ha de ser de color negre, tant xiulet com cordó fiador.

Imatge orientativa

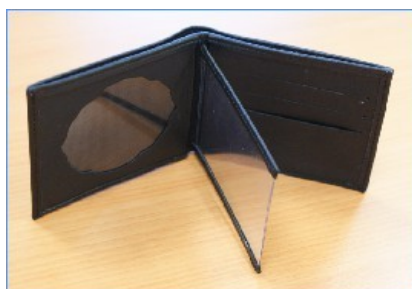


## 16. CARTERA PORTAPLACA

Cartera de pell de primera qualitat amb diversos compartiments, la cartera tindrà un apartat central amb plàstic transparent per poder portar el carnet policial, a un dels costats portarà una butxaca amb una obertura frontal amb plàstic transparent, la forma d'aquesta obertura serà adaptada a la forma de la placa professional.

A l'altre costat portarà unes obertures per poder portar targetes i es p Color negre. S'obrirà per la part central a mode de billeter.

Imatge orientativa:





## 17. PORTAPLACA DE COLL

El portaplaca ha de ser de cuir i ha de disposar d'un cordó metàl·lic resistent per poder portar la identificació al coll.

Ha de portar un clip metàl·lic en la seva part del darrera per a subjecció al cinturó i tancament en part inferior mitjançant velcro resistent

Ha de ser compatible amb placa de cartera de la Guàrdia Urbana. Imatge orientativa. Color negre.

Imatge orientativa:



## 18. FUNDA ACCESORIS

De cordura negra. Mesures interiors: 7 cm x 15 cm x 2,5 cm. Color negre.

Imatge orientativa:



## 19. PORTA GUANTS

Porta guants de cordura, posició vertical. S'ha de poder adaptar a tot tipus de guants i cinturons. Color negre.

Imatge orientativa:





## 20. LLANTERNES LEDS I BATERIES RECANVI

Configuració LED 1 x High Power LED. Potència lumínica MÀX. 420 lm – MÍN. 20 lm. Feix de llum MÀX. 240 m – MÍN. 50 m. Durada lumínica MÀX. 12 h – MÍN. 4 h. Bateria 1 x 14500 3.7V. Capacitat de la bateria 2.60 Wh. Hermeticitat IPX4. Recarregable. Longitud (desfocalitzat) 117 mm. Diàmetre del capçal 26 mm. Pes 75 g. Color negre.

Imatge orientativa:



## 21. FUNDA LLANTERNES

De cordura negra. 160 mm x 25 mm. Color negre.

Imatge orientativa:





## LOT 6. MATERIAL PLASEQCAT

### 1. BOTES DE PVC

Les botes han de portar el marcatge CE, les botes hauran de complir la Directiva Europea sobre equip de protecció individual (89/686/EC). Per tal de garantir un alt nivell de confort, durada i qualitat. Han de portar puntera de seguretat i sola (S5).

Homologacions y Certificats, el seu nivell de protecció haurà d'estar dintre de EN347, EN345, EN ISO 20347:2004 o EN ISO 20345:2004 o equivalents, calçat antiestàtic, antilliscant i amb plantilles.



Imatge orientativa.

### 2. MONO TYCHEM F

Haurà de protegir contra substàncies químiques orgàniques i inorgàniques altament concentrades i contra substàncies biològiques segons EN14126 en la categoria de resistència més elevada. També haurà de ser resistent a les esquitxades de líquids fins a 5 bars.

Protecció contra contaminació de partícules radioactives. Recomanat per a ús en zona explosives, aplicacions on es necessita descontaminació, el teixit resisteix a les substàncies habitualment utilitzades en les activitats de descontaminació. Fàcil d'eliminar ja que no contenen compostos halògens. Haurà de tenir un pes inferior a 500g.

Homologacions y Certificats, el seu nivell de protecció haurà d'estar dintre de EN13034, EN14605, EN14605, EN13982, EN13034, EN1073-2, EN14126, EN1149-5. Cat. III Tipo 3,4,5 y 6.



Imatge orientativa.



### 3. DETECTOR MULTIPLE DE GASOS

#### Característiques

Detecció de fins a 4 gasos simultàniament

- Classificat segons la directiva ATEX 94/9/CE, cosa que confereix un altíssim nivell de seguretat.
- Pantalla digital LCD de grans dimensions amb indicació en temps real de la concentració de gas detectat, màxims i mínims, concentracions STEL i TWA, i autonomia restant.
- Alarmes de concentració de gas mitjançant missatges en pantalla, senyal lluminós, acústic i vibratori. Amb dos nivells de alarma instantanis per als sensors explo i tòxics, alarmes per deficiència i excés d'oxigen, així com alarmes STEL i TWA per als sensors tòxics.
- Alimentació a través de bateria recarregable de ion Li que proporcionen una autonomia de 12 hores o a través de piles alcalines que proporcionen una autonomia de 8 hores.
- Bomba d'aspiració automàtica opcional per a la presa de mostres fins a 30 m de distància.
- Carregador intel·ligent sense efecte memòria.
- Memòria interna amb capacitat per registrar 50 hores de dades amb interval cada 10 segons.
- Banc de calibratge i de proves opcional DS2.
- Pes: 182 grams. Dimensions: 103 x 58 x 30 mm. IP66/67 (sense bomba).

#### Especificacions tècniques

Configuració

Explo: rang 0-100% LIE (resolució 1%) / rang 0-5% Vol CH4 (resolució 0,1%)  
O2: rang 0-30% Vol (resolució 0,1%)  
CO: rang 0-1.000 ppm (resolució 1 ppm)  
SO2: rang 0-150 ppm (resolució 0,1 ppm)  
H2S: rang 0-500 ppm (resolució 0,1 ppm)  
NO2: rang 0-150 ppm (resolució 0,1 ppm)

Gasos detectats

Explo, O2, CO, SO2, H2S i NO2

Mesurament

Continu per difusió o mitjançant bomba d'aspiració automàtica opcional

Pantalla

Pantalla LCD

Auto zero

Opció del menú d'usuari

Alarmes gasos

A la pantalla mitjançant missatges per cada canal de mesura



Senyal lluminós intermitent comú a tots els canals

Senyal acústic

Vibratòria

Indicador lluminós

Buzzer Visible a totes les adreces

Alimentació 95 db a 30cm

Bateria recarregable ió Li / piles alcalines

Autonomia

12 hores funcionant amb bateria recarregable Li-ion  
8 hores funcionant amb piles alcalines

Carregador

Ràpid intel·ligent sense efecte memòria de 12 VDC

Temperatura de funcionament

De -20°C a +50°C

Pes

182 g (sense bomba) / 380 g (amb bomba)

Dimensions

103 x 58 x 30 mm (sense bomba) / 172 x 67 x 66 mm

Certificacions

Segons Directiva d'Atmosferes Explosives:  
ATEX 94/9/CE  
Ex ia I Ma / Ex ia IIC T4 Ga;  
Grup i categoria de l'equip I M1 i II 1

#### 4. FILTRE ANTIGAS

Haurà tenir connexió a rosca EN148-1 o RD40 compatible i haurà de ser apte per a ambients tòxics on es trobin gasos de tipus orgànic amb punt d'ebullició superior a 65°C., gas i vapors inorgànics, gasos àcids, Anhídrid sulfurós (SO<sub>2</sub>), Amoníac i els seus derivats orgànics, Vapors de Mercuri, Pols tòxic, fum i boirines.

Homologacions y Certificats, el seu nivell de protecció haurà d'estar dintre de Classe 2, Classe 3 P D- EN14387:2004+A1:2008



Imatge orientativa.



## . GUANTS PVC

Haurà de ser de PVC, triple bany, resistent a derivats del petroli i hidròxid sòdic. La rugositat en palma haurà de proporcionar adherència per manipulacions d'objectes mullats o peces lliscats. Pel que fa a l'interior haurà de ser de cotó per a major confort i absorció de la sudoració i sense costures internes per evitar irritacions de la mà

Haurà de tenir diferent tallatge mínim de la talla 8 a la 11 i el seu grossor haurà de ser de 1.5 mm i longitud total 25cm.

Imatge orientativa.



## 6. MASCARÀ ANTIGAS

**Màscara facial TR-82 policarbonat o Equivalent.** Per a la protecció de les vies respiratòries i ulls. Haurà de disposa d'un visor policarbonat amb un camp de visió excel·lent i tindrà que estar adequada per als treballs com manipulació de productes químics, laboratoris, pintures esprai etc...

Homologacions y Certificats, el seu nivell de protecció haurà d'estar dintre de CE 0158 – EN136:98CL3. Rosca amb filtre EN148-1 o RD40 compatible





## LOT 7. UNIFORMITAT ESPECIALITATS I COMPLEMENTS

### UNIFORMITAT MOTORISTA

#### 1. JAQUETA HIVERN MOTORISTES





## DESCRIPCIÓ

---

Jaqueta, membrana impermeable i transpirable gore-tex o equivalent, amb proteccions interiors desmuntables.

- Material laminat d'elevat índex de transpirabilitat.
- Costures exteriors termosegellades que eviten la filtració d'aigua a l'interior de la peça de roba.
- Barreres antiaigua per evitar l'efecte metxa en els baixos i en els punys.
- Groc d'alta visibilitat UNE-EN ISO 20471 a la part superior de la peça.
- Bandes reflectores d'última generació. Elevades prestacions i alta durabilitat.
- Incorporarà un folre tèrmic desmuntable subjecte amb cremallera i fermalls, de còmoda i ràpida manipulació.
- Alçacoll amb ajust mitjançant cinta de contacte.

### Davanters

Els davanters seran de color groc d'alta visibilitat a la part superior i blau marí a la inferior. A la part central portaran una cremallera vertical de separador normal i cursor normal coberta per un sistema de doble tapeta de teixit que es completarà amb una protecció tipus storm flap interior, tancada amb cinta de contacte a tot l'alt, evitant així qualsevol entrada de pluja o fred.

A cada frontal, portarà dues cintes de contacte femella de 120x50 mm, tapat per dues tires de teixit principal amb cinta de contacte mascle de 120x20 mm cadascuna. Aquestes peces aniran disposades de forma horitzontal.

Sobre cada espatlla portarà una traveta de color blau marí realitzada amb el mateix teixit principal i entretelada per donar-li major rigidesa. Les espatlleres es subjectaran mitjançant cinta de contacte en la zona de l'espatlla, i tancaran mitjançant fermall en el seu extrem.

### Coll

El coll serà de tipus Mao, ajustable mitjançant cinta de contacte. Portarà tres fermalls mascles separats 12 cm per a la subjecció de l'alçacoll.



### Esquena

Serà igual que en la part davantera, de color groc a la part superior i de color blau a la part inferior. En els costats a l'alçada de la cintura portarà un túnel amb goma a l'interior i, a la mateixa alçada que aquest túnel, portarà una traveta que enganxarà en una sivella cosida.

La costura del costat estarà interrompuda per una obertura de 35 cm amb cremallera injectada de tres cursors amb una tapeta a la part interior que permetrà el pas d'armes.

### Butxaques

A la part inferior de tots dos davanters portarà butxaques antiaigua amb tapeta de 7,5 cm d'alçada per 19 cm de llargada amb cremallera de 17 cm a la cara interna de la tapeta que tanca cap al davanter. Tancament amb dos fermalls.

Sobre cadascuna de les bandes reflectores verticals davanteres hi haurà una butxaca de tipus trau, amb els vius en material reflector, amb boca de 50 mm.

Portarà una butxaca tipus trau amb dos vius de reforç a l'interior del davanter esquerre, amb tancament mitjançant cremallera.

A la màniga dreta es posicionarà una butxaca de 10 cm d'ample x 13 cm d'alt. Aquesta butxaca tindrà un repunt centrat, donant lloc a dos compartiments. Sobre aquesta butxaca es col·locarà l'escut de la Guàrdia Urbana de L'Hospitalet

### Baix

Rematat en la seva part interna per una vista de 10 cm d'alt formant un túnel a la part inferior de 2,5 cm amb cordó elàstica, que sortirà a l'exterior per la part davantera i a l'esquena per la zona dels costats.

### Mànigues

Màniga enganxada, formada per quatre peces donant forma al colze i amb un reforç exterior a la zona del colze i l'avantbraç intern amb un teixit altament resistent a l'abració. Acabades en un puny de 5 cm d'alt, ajustat amb goma i traveta amb cinta de contacte.

### Folre

La peça va totalment folrada amb una petita reixeta negra. Amb aquest mateix teixit estaran formades les butxaques per a les proteccions en les zones d'espatlles, colzes i esquena amb tancament de cinta de contacte.



## Reflectors

La peça tindrà una banda reflectora en horitzontal entre la unió dels teixits groc i blau que recorrerà tot el contorn de la peça i una altra banda reflectora en cada un dels contorns de les mànigues, que separarà també els teixits groc i blau.

També tindrà dues bandes reflectores verticals en pit i esquena. La banda que passarà pel pit esquerre, estarà interrompuda per l'emblema de la Guàrdia Urbana.

Totes les bandes reflectores mesuraran 50 mm d'ample i seran discontinües, formant línies obliqües.

## Armilla interior desmuntable

Estarà confeccionat amb teixit encoixinat. Portarà una butxaca al davanter dret de tipus plastró amb tancament de cremallera. Al davanter esquerre a la part inferior portarà una altre butxaca de tipus plastró. L'armilla portarà una barrera de teixit impermeable de 4 cm d'alçada en baix, bocamàniga i obertures laterals.

L'armilla s'acoblarà a la jaqueta mitjançant una cremallera a la part davantera i escot, amb fermalls a les mànigues i la zona de pas d'armes, tant al davanter com a la part posterior.

## Alçacoll

Format per una capa de teixit exterior en la seva part externa, i una de folre calent en la seva part interna lleugerament encoixinat. L'alçada de l'alçacoll a la part posterior serà d'11 cm. Tancarà amb una tira de cinta de contacte femella de 5 cm d'alt per 13 cm d'ample i una mascle de 2,5 cm d'alt per 13 d'ample. S'unirà a la jaqueta per tres fermalls.

## Característiques tècniques dels materials

### Teixit blau

ASSAIG	NORMA	RESULTAT
<b>Determinació de coordenades cromàtiques</b>	Il·luminant: D <sub>65</sub> Observador: 10è	L*: 19,45 a*: 1,09 b*: -8,67
<b>Inspecció visual</b>		Teixit de calada laminat
<b>Anàlisi qualitativa i quantitativa de fibres</b>		Poliàmida 100%



Identificació de polímers per espectroscòpia infraroja per transformada de Fourier		Membrana: estructura bicomponent formada per PTFE (Politetrafluoroetilens) + poliuretà
Massa laminar	UNE EN 12127:1998	230 ± 10 g/m <sup>2</sup>
Lligament	UNE 40084:1975 UNE 40017:1982 UNE 40161:1980	Lligament: TafetánEnunciado : 1e1
Resistència a l'abradió	UNE EN ISO 12947-2:1999	Núm. cicles > 50.000
Solidesa de les tintures a la llum	UNE EN ISO 105-B02:2001. Mètode 2	Índex de solidesa: 7
Solidesa de les tintures a l'aigua	UNE EN ISO 105-E01:1996	Degradació: 5 Descàrrega cotó: 4-5 Descàrrega poliamida: 4-5
Resistència dels teixits al mullat superficial	UNE EN 24920:1993	Grau de mullat: ISO 5
Repelença a l'oli	UNE EN ISO 14419	Valor de repelença: 6
Resistència a l'esquinçat	UNE EN 471:2004 UNE EN ISO 4674-1:2004 Mètode A	Ordit: 148,22 N Trama : 134,67 N
Resistència al vapor d'aigua (Ret)	ISO 11092:1993 EN 31092:1993 EN 471:2004 + A1:2008	5,52 ± 0,13 m <sup>2</sup> ·Pa/W
Permeabilitat a l'aire	UNE EN ISO 9237:1996 UNE EN 14058:2004	0,00 l/m <sup>2</sup> /s
Resistència a la penetració d'aigua del teixit original	UNE EN 343:2004 UNE EN 20811:1993	> 100000 Pa
Resistència a la penetració d'aigua després de 10 rentades en sec	UNE EN 343:2004 UNE EN 20811:1993 UNE EN ISO 3175:2003	> 100000 Pa
Resistència a la penetració d'aigua després de 20 cicles de rentada	UNE EN 343:2004 UNE EN 20811:1993 UNE EN ISO 6330:2001/5A	> 100000 Pa
Resistència a la penetració d'aigua després de 1000 cicles d'abradió	UNE EN 343:2004 UNE EN 20811:1993	> 13000 Pa
Resistència a la penetració d'aigua després de tractament de flexió	UNE EN 343:2004 UNE EN 20811:1993	> 13000 Pa



<b>Resistència a la penetració d'aigua després de tractament amb oli</b>	UNE EN 343:2004 UNE EN 20811:1993	> 100000 Pa
<b>Resistència a la penetració d'aigua després de tractament amb gasolina</b>	UNE EN 343:2004 UNE EN 20811:1993	> 100000 Pa
<b>Variacions dimensionals dels teixits sotmesos a rentada i assecat domèstics</b>	UNE EN 471:2004 UNE EN ISO 5077:2008 + ERRATUM 2008 UNE EN ISO 6330:2001/6A	Ordit: -0,5% Trama: -1,9%
<b>Solidesa de les tintures a la rentada</b>	UNE EN ISO 105-C06:1997 + AC2009	Degradació: 5 Descàrrega cotó: 4-5 Descàrrega poliamida: 4-5
<b>Solidesa de les tintures al frec</b>	UNE EN 471:2004 UNE EN ISO 105-X12:2003	<u>Degradació Urdimbre</u> : 5 Trama: 5 <u>Descàrrega en sec Urdimbre</u> : 4-5 Trama: 4-5 <u>Descàrrega en mujada Urdimbre</u> : 4-5 Trama: 4-5

## Teixit Groc

ASSAIG	NORMA	RESULTAT
<b>Determinació de coordenades cromàtiques</b>	UNE EN ISO 105-J01:2000 UNE EN 471:2004 + A1:2008 punt 5.1	Les coordenades cromàtiques estan situades dins de les àrees definides per la norma i el factor de luminància és superior a 0,70: - En teixit original - Després d'assaig de solidesa a la llum - Després de 25 cicles de rentada
<b>Resistència al vapor d'aigua (Ret)</b>	UNE EN 31092:1996	Ret ≤ 7m <sup>2</sup> ·Pa/W

## Membrana tallavent armilla desmuntable

<b>Composició:</b>	PTFE
--------------------	------



	PES
<b>Massa Laminar</b>	124,05 g/m <sup>2</sup> ± 0,65%
<b>Resistència al Vapor d'Aigua</b>	3,69 + 0,09 m <sup>2</sup> .Pa/W
<b>Resistència Tèrmica</b>	0,02774 + 0,0005 m <sup>2</sup> .KW

**Teixit gris antibacterià + Fibra Tèrmica armilla desmuntable**

<b>Resistència a la tracció i allargament al trencament</b>	<b>Ordit</b>  <b>Força Màxima:</b> 300N ± 5.46% <b>Allargament per força màxima:</b> 58% ±5,41%  <b>Trama</b>  <b>Força Màxima:</b> 280N ± 3.51% <b>Allargament per força màxima:</b> 64,50%± 2.88%	UNE-EN ISO 13934-1:1999
<b>Resistència a l'esquinçament dels teixits per enganxons</b>	<b>Ordit</b> <b>R. mitjana inicial:</b> 28,15N±3.37% <b>R. mitjana esquinçament iniciat:</b> 39,52N±5.11%  <b>Trama</b> <b>R. mitjana inicial:</b> 27,75±12,17% <b>R. mitjana esquinçament iniciat:</b> 29.05N±6.36%	UNE 40413:2002
<b>Resistència a la formació de pillin</b>	Grau 5 en la cara interior	UNE-EN ISO 12945-2:2001
<b>Activitat antibacteriana</b>	Reducció del 100% en:  <i>Staphylococcus aureus</i> <i>Klebsiella pneumònia</i>	ASTM E 2149-01
<b>Solidesa de les tintures al frec</b>	Grau 5	UNE-EN ISO 105-X12:2003
<b>Solidesa de les tintures a la rentada</b>	<b>Degradacions:</b> Grau 5 <b>Descàrrega:</b> Grau 4-5	UNE-EN ISO 105-C06:1997+AC2009
<b>Solidesa del color a la transpiració</b>	<b>Degradacions:</b> Grau 5	UNE-EN ISO 105-E04:2009+ERRATUM:2009



	<b>Descàrrega</b> en Cotó: Grau 5 en Poliamida: Grau 4-5	
<b>Determinació de les variacions dimensionals dels teixits</b> <b>Sotmesos a la rentada i assecat domèstics</b>	<b>Ordit:</b> -0.6% <b>Trama:</b> -0.3%	UNE-EN ISO 5077:2008 + ERRATUM:2008
<b>Resistència al vapor d'aigua</b>	3.80 ± 0.17 Ret (m <sup>2</sup> Pa/W)	UNE-EN 31092:1996
<b>Resistència tèrmica</b>	0.0053 ± 0.0003 Rct (m <sup>2</sup> K/W)	UNE-EN 31092:1996
<b>Determinació del nombre de fils per unitat de longitud</b>	<b>Ordit:</b> 72, 00 ± 0,76% <b>Trama:</b> 70,00 ± 0.73%	UNE-EN 1049-2:95
<b>Resistència a la penetració de l'aigua. Assaig sota pressió Hidrostàtica</b>	28,76 cm/H <sub>2</sub> O	UNE-EN 20811:1993



## 2. JAQUETA ESTIU MOTORISTES





## DESCRIPCIÓ

---

Caçadora per a motoristes realitzada en dos colors, groc en la seva part superior i blava marí en la inferior. Incorporarà una gran quantitat de teixit de reixeta, la qual cosa li donarà una gran transpirabilitat a la peça, a més de gran resistència. Ha d'anar folrada en el seu interior amb un folro de reixeta amb butxaques per a allotjar les proteccions.

Portarà un folro interior desmuntable, confeccionat en teixit tallavents en material ptfee i embuatat farcit de fibra tèrmica, el qual haurà de posseir propietats antibacterianes, reduint el 100% els bacteris que generen males olors.

Totes les peces de teixit de reixeta aniran remallades i envidades.

### Davanters

Són dos: esquerre i dret. S'uneixen entre si per una cremallera injectada i tirador de cautxú que arriba fins a l'escot.

En la part central es disposen sengles tires (en tots dos davanters) de 40 mm d'ample des de l'escot fins a la línia de cintura en teixit principal blau marí. Aquestes peces formen una pestanya que cobreix la cremallera. Cada davanter està format per una peça superior de color groc en el canesú i una reixeta que s'uneix a aquest. Per sota de la reixeta anirà una peça de teixit principal blau marí que recorre tota la peça, on anirà col·locat el material reflector discontinu. Per sota d'aquesta peça portarà altres dues peces, una de teixit principal que formen els costats i una altra que s'uneix amb la vista de la tapeta de teixit reixeta. Per sota d'aquestes dues peces una peça més envolta tota la peça formant la cinturilla d'aquesta, on s'incorporaran les trabilles d'ajust.

Sota el ramal dret, porta una vista interna de 40 mm d'ample que recorre tot el llarg de la cremallera en teixit lleuger.

Cobrint el tirador de la cremallera en la seva posició més alta se situa una traveta de 80 mm d'ample per 40 mm d'alt, cosida en el davanter esquerre. L'extrem no cosit tanca mitjançant velcro sobre l'altre davanter.

### Esquena

Composta per set peces. Una peça central de reixeta de color groc, que s'uneix a la del canesú en la seva part superior i a la peça blava que conforma la part mitjana de la peça en la seva part inferior. Per sota de la peça mitjana de l'esquena se situen quatre peces més, sent les laterals de teixit principal i formant els costats i la central de teixit reixeta. Per sota d'aquestes tres peces es col·loca una quarta peça perimetral que arriba fins a la cremallera dels davanters i que és on es col·loquen les travetes d'ajust.



## Coll

És de tipus Mao d'uns 35 mm d'altura, format per dues peces de teixit principal entretelat.

## Mànigues

Formades per onze peces cadascuna. La part superior de la màniga serà de color groc. D'aquesta part groga la zona que està en contacte amb la cisa serà reixeta i la superior de teixit principal. En l'avantbraç portarà una altra peça de reixeta, la resta de les peces seran de teixit principal.

Els punys són tancats realitzats en teixit lleuger i entretelat la peça exterior. S'ajusten mitjançant una traveta de 95 mm de llarg i 35 d'ample, amb una peça de velcro mascle de 70 mm de llarg i 30 mm d'ample en la part interna de la traveta. Sobre el puny porta un velcro femella de 130 mm de llarg per 30 mm d'ample.

## Costats

Formats per teixit principal blau marí s'uneixen en davanters i darreres al teixit reixeta, a la cinturilla en la part inferior i a una altra peça de teixit principal en la part superior.

En la part posterior de la cinturilla, a 90 mm de la costura lateral, es troba una tira de teixit blau marí de 205 mm de llarg amb velcro femella de 120 mm. de llarg i 25 mm d'ample. En l'extrem, porta una altra peça de velcro mascle de 60 per 25 mm. Aquesta traveta s'enganxa a una sivella cosida a la part davantera amb una peça de teixit lleuger de 25 mm de llarg per 30 d'ample, situada a 70 mm de la costura del lateral.

## REFLECTORS

---

La peça tindrà una banda reflectora a horitzontal entre la unió dels teixits groc i blau que recorre tot el contorn de la peça i una altra banda reflectora en cadascun dels contorns de les mànigues, que separa també els teixits groc i blau. Aquestes bandes seran discontinües i hauran de ser en material plata reflectora, d'aplicació termo-adhesiva i haurà d'estar certificat per a 80 cicles de rentada domestic a 60 °C de temperatura complint amb la normativa EN ISO 20471:2013 (el licitador haurà de presentar aquest certificat).

Així mateix, tindrà dues bandes reflectores verticals en pit i esquena, en el mateix material que l'horitzontal anteriorment descrita. La banda que passa pel pit esquerre, estarà interrompuda en 85 mm per l'emblema del cos policial. Aquesta interrupció estarà situada a 30mm de la unió del teixit groc i el blau. En la banda dreta, centrat en altura amb l'escut de pit, portarà un velcro femella de 20 mm d'alt per 50 mm d'ample.

Totes les bandes reflectores mesuraran 50 mm d'ample.



## Proteccions

Butxaques interiors per allotjar proteccions en colzes, espatlles i esquena.

## Butxaques

Portarà un en la part interna del davanter dret. Tindrà 105 mm. d'ample amb goma de trenzilla de 10 mm. en la boca

A 70 mm de l'escut de pit, sobre la banda reflectora esquerra porta una butxaca de tipus trau, amb els vius en material reflector, amb boca de 50 mm i profunditat de 55 mm. En la banda dreta també portarà la mateixa butxaca a la mateixa altura.

## CARACTERÍSTIQUES TÈCNIQUES DELS MATERIALS

## Teixit Principal

<b>TEIXIT EXTERIOR</b>		
<b>Composició qualitativa:</b>	100% PES	
<b>Título del Filat</b>	ORDIT: 75D, 72 Filaments PES	
	TRAMA: 75D, 72 Filaments PES	
<b>Lligament.</b>	Gerga 2/2	
<b>MALLA INTERIOR</b>		
<b>Composició qualitativa:</b>	100% PA 6.6 filament continu	
<b>Pes</b>	50 gr.	
<b>MATERIAL LAMINAT</b>		
<b>Membrana</b>	Bicomponent de PTFE expandit impregnada de polímer oleofòbic	
<b>Pes del Laminatge</b>	180 gr/m <sup>2</sup> (± 15%)	UNE EN 29073/1
<b>Resistència a l'abració</b>	70000 cicles (a 12Kpa)	ISO 5470 Martindal
<b>Resistència a l'esquinçament</b>	Ordit: ≥ 38 N Trama: ≤ 38 N	ISO 4674
<b>Permeabilitat al vapor d'aigua</b>	MDM Sec ≥ 5000 gr/m <sup>2</sup> 24 H	Hohenstein FIH BPI 1.4
<b>Resistència al vapor d'aigua</b>	Ret < 13m <sup>2</sup> Pa/W	UNE EN 31092
<b>Resistència a la penetració de l'aigua</b>	Inicial ≥ 100 Kpa 20 rentades maquina ≥ 100 Kpa 10 rentades en sec ≥ 100 Kpa	UNE EN 20811
<b>Exposició a gasolina i olis segons ENv 343:97 (parell 5.1.2.3.)</b>	≥ 100 Kpa	UNE EN 20811



<b>Impermeabilitat després de test d'abradió</b>	1000 cicles de freq: 13000 pa (amb paper d'escata F2 9Kpa)	UNE EN 530
<b>Variació dimensional a la rentada a 40 °C</b>	± 3%	UNE EN 25077 UNE EN 26330
<b>Prova de delaminació</b>	3 mostres de teixit rentats durant 200 hores seguides la membrana segueix pegada i no presenta bombolles > 4 mm Ø	UNE EN 26330
<b>Solidesa de les tintures al freq</b>	Sec: Índex ≥ 4 Humit: Índex ≥ 4	UNE EN ISO 105 X12
<b>Solidesa de les tintures a la suor</b>	Acidifíco-degradació ≥4 Alcalí-degradació ≥4 Acidifíco-descàrrega ≥4 Alcalí-descàrrega ≥4	UNE-EN ISO 105 E04
<b>Solidesa de les tintures a la llum artificial</b>	Llum de xenó ≥4	UNE-EN ISO 105 B02
<b>Acabat Hidrofóbico-oleofóbico</b>	5	ISO 4920

## Teixit reixeta

Composició:	81,1% Poliamida
	18.9% Polièster
Lligament:	Lligament derivat a quadres
Massa Laminar	363,81g/m <sup>2</sup>
Resistència a la tracció	Ordit: 3900
	Trama: 3300
Allargament al trencament	Ordit: 60,97
	Trama: 47,86
Resistència a l'Esquinçat	Ordit: 593,71 Trama: 415,91
Permeabilitat a l'aire	3819 mm/s
Resistència a l'Abrasió	> 100000 Cicles
Formació de Pillin	Grau 5 sobre 5
Variació Dimensional	Ordit: -0.8% Trama: -0,2%
Resistència al mullat	Grau 5 sobre 5
Solidesa de les tintures a la suor	Degradació: 5 Descàrrega: 4-5
Solidesa de les tintures al Planxat	<p style="text-align: center;"><b>Valoració immediata</b></p> <ul style="list-style-type: none"> <li>• Degradació: 5</li> </ul> <p style="text-align: center;"><b>Valoració després de 4 hores de l'assaig</b></p> <ul style="list-style-type: none"> <li>• Degradació: 5</li> </ul>



	• Descàrrega: 4-5
Solidesa de les tintures a la rentada	Degradació 5 Descàrrega: 4-5
Solidesa de les tintures al frec	Descàrrega en Seco: 5 Decarga mullat: 4-5

## Folre interior

<b>Anàlisi qualitativa i quantitativa</b>	Polièster 100%	UNE EN 40327:1994
<b>Massa Laminar</b>	56.63 gr/m <sup>2</sup>	UNE EN 12127:1998
<b>Resistència a la tracció i allargament al trencament</b>	Longitudinal: 218,77 N Transversal: 186,05 N	UNE EN ISO 13934-1:1999
<b>Estabilitat Dimensional</b>	O: -0,4% T: 0,6%%	UN EN 25077:1996
<b>Resistència a l'esquinçat</b>	Longitudinal: 17,41 N Transversal 28,09 N	UNE EN ISO 13938-1:2000

**Armillà Desmuntable**

Membrana tallavents

<b>Composició:</b>	PTFE
	PES
<b>Massa Laminar</b>	124,05 g/m <sup>2</sup> ± 0,65%
<b>Resistència al Vapor d'Aigua</b>	3,69 + 0,09 m <sup>2</sup> .Pa/W
<b>Resistència Tèrmica</b>	0,02774 + 0,0005 m <sup>2</sup> .K/W



## Teixit gris antibacterià + Fibra Tèrmica

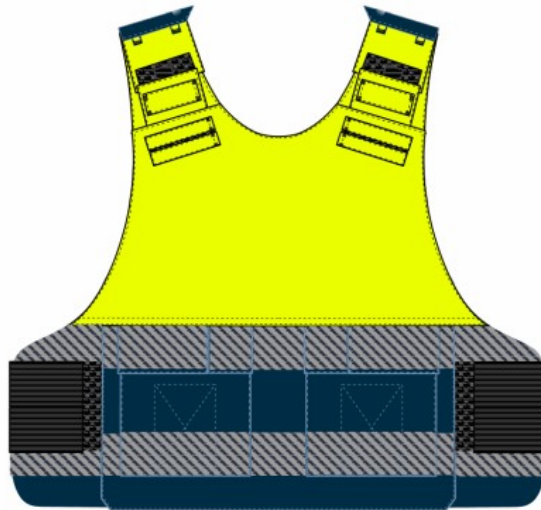
<b>Resistència a la tracció i allargament al trencament</b>	<b>Ordit</b> <b>Força Màxima:</b> 300N $\pm$ 5.46% <b>Allargament per força màxima:</b> 58% $\pm$ 5,41%  <b>Trama</b> <b>Força Màxima:</b> 280N $\pm$ 3.51% <b>Allargament per força màxima:</b> 64,50% $\pm$ 2.88%	UNE-EN ISO 13934-1:1999
<b>Resistència a l'esquinçament dels teixits per enganxons</b>	<b>Ordit</b> <b>R. mitjana inicial:</b> 28,15N $\pm$ 3.37% <b>R. mitjana esquinçament iniciat:</b> 39,52N $\pm$ 5.11%  <b>Trama</b> <b>R. mitjana inicial:</b> 27,75 $\pm$ 12,17% <b>R. mitjana esquinçament iniciat:</b> 29.05N $\pm$ 6.36%	UNEIX 40413:2002
<b>Resistència a la formació de pillin</b>	Grau 5 en la cara interior	UNE-EN ISO 12945-2:2001
<b>Activitat antibacteriana</b>	Reducció del 100% en: <i>Staphylococcus aureus</i> <i>Klebsiella pneumònia</i>	ASTM E 2149-01
<b>Solidesa de les tintures al frec</b>	Grau 5	UNE-EN ISO 105-X12:2003
<b>Solidesa de les tintures a la rentada</b>	<b>Degradació:</b> Grau 5 <b>Descàrrega:</b> Grau 4-5	UNE-EN ISO 105-C06:1997+AC2009
<b>Solidesa del color a la transpiració</b>	<b>Degradació:</b> Grau 5  <b>Descàrrega</b> en Cotó: Grau 5 en Poliamida: Grau 4-5	UNE-EN ISO 105-E04:2009+ERRATUM:2009
<b>Determinació de les variacions dimensionals dels teixits</b> <b>Sotmesos a la rentada i assecat domèstics</b>	<b>Ordit:</b> -0.6% <b>Trama:</b> -0.3%	UNE-EN ISO 5077:2008 + ERRATUM:2008
<b>Resistència al vapor d'aigua</b>	3.80 $\pm$ 0.17 Ret (m2Pa/W)	UNE-EN 31092:1996
<b>Resistència tèrmica</b>	0.0053 $\pm$ 0.0003 Rct (m2K/W)	UNE-EN 31092:1996



<b>Determinació del nombre de fils per unitat de longitud</b>	<b>Ordit:</b> 72, 00 ± 0,76% <b>Trama:</b> 70,00 ± 0.73%	UNE-EN 1049-2:95
<b>Resistència a la penetració de l'aigua. Assaig sota pressió Hidrostàtica</b>	28,76 cm/H2O	UNE-EN 20811:1993



### 3. FUNDA TÀCTICA DE PLAQUES BALÍSTIQUES ALTA VISIBILITAT



#### DESCRIPCIÓ

---

Funda per a panells balístics realitzada en dos colors, groc en la seva part superior i blava marí en la inferior.. El teixit interior serà dels denominats 3D.

A l'interior de l'esquena portarà una ansa de rescat.



El baix de la peça portarà en tot el seu contorn dues bandes reflectores paral·leles de 59 mm. d'ample, aquestes bandes seran discontinües i hauran de ser en material plata reflectora, d'aplicació termos adhesiva i haurà d'estar certificat per a 80 cicles de rentada domestic a 60 °C de temperatura complint amb la normativa EN ISO 20471:2013 (el licitador haurà de presentar aquest certificat).

Portarà travetes per a emissora sobre els dos tirants, així com travetes dobles que tancaran mitjançant velcro tant en el davanter dret com l'esquerre per a acobli d'emissora o altres elements de dotació.

En les espatlles portarà travetes amb tancament mitjançant botó a pressió per a la inserció de xarretes de grau.

## CARACTERÍSTIQUES TÈCNIQUES

---

El teixit exterior estarà compost per fibres de Elastà 2,8%, Poliamida 49,5% i Cotó 47,7% +/- 1% segons \*UNE EN ISO 1833, té un pes de 257 g/m<sup>2</sup> +/-1% UNE-EN 12127 el que li permet adaptar-se a tota mena de climatologies. Portarà un tractament que li permet obtenir un temps de màxim d'absorció de la suor en la seva cara interna després de 50 cicles de rentada de 2,7 segons provocant una gran transpiració i major de 180 segons en la seva cara exterior el que li permet repel·lir en aigua en el cas de pluges eventuais, tot segons la UNE-EN 14360. Haurà de ser altament transpirable i no tenir un \*Ret superior a 4,1 \*m<sup>2</sup>PA/W ISO 11092. També haurà de tenir propietats antibacterianes contra dos tipus de cultius, el Staphylococcus aureus i la Klebsiella pneumònia obtenint un índex, després de 30 cicles de rentada a 40 °C major de 3,2 segons l'ISO 20743.

Posseirà una resistència a l'abració fins a trencament de fils de més de 800.000 cicles i un grau de piling de 5 segons la UNE-EN ISO 12947-2 i una solidesa de les tintures a la llum de 6-7 segons UNE-EN ISO 105-B02 fent que tingui una gran durabilitat.



#### 4. PANTALONS MOTORISTES



#### DESCRIPCIÓ

---

El pantaló estarà realitzat amb dos teixits elàstics de diferent resistència a l'abradió i un teixit de reixeta altament permeable a l'aire. Els teixits es distribuïran en el pantaló d'acord a les zones de risc d'abradió en cas de caiguda amb moto, segons la norma UNE-EN 13595.

Descripció realitzada prenent com a base una talla 48.



#### Part davantera

A 245 mm del baix, realitzat en teixit lleuger, es troba situada una peça que mesura 40 mm d'alt de teixit principal, al seu torn unida a la peça que forma el genoll i que està conformada per dues pines de 90 mm a banda i banda.

En la part superior del genoll porta una peça de reixeta de 170 mm d'alt per 155 mm d'ample en la part inferior i 165 mm en la superior. El costat intern de la reixeta s'uneix a una peça de teixit principal de 5 cm d'ample i de la mateixa altura que el teixit de reixeta. En el lateral la reixeta està unida a una peça de teixit principal de manera irregular d'un ample de base de 55 mm que es va eixamplant en línia corba fins a la unió amb la cinturó. Na

En aquella peça es troba la butxaca, tipus americà amb una boca de 130 mm.

Sobre la peça de reixeta i unida lateralment a la peça anterior, en teixit lleuger, porta una unió de cinturo a entrecreix deixant una obertura per davant per a formar la portanyola. La cartera dreta d'aquesta, es formarà amb una gaia del teixit lleuger d'uns 40 mm d'ample, acabada en pic arrodonit en l'entrecreixes, portarà un lateral de la cremallera de tancament. La cartera esquerra es formarà amb un supleix del teixit lleuger d'uns 55 mm amb forma arrodonida en l'entrecreixa, ira folrat i portarà l'altre lateral de la cremallera.

Tots els teixits de reixeta portaran una altra malla de teixit de reixeta mes espessa per a evitar que es vegi la pell.

Els baixos dels camals estan rematats per una cinta de 20 mm d'ample.

#### Part posterior

Formada per 8 peces en cada camal i una superior.

El baix estarà realitzat per una peça de 220 mm d'alt realitzat en teixit lleuger, s'uneix amb costura recta a les tres peces que conformen la part baixa del genoll, que al seu torn s'uneixen a les tres parts superiors.

Totes dues peces centrals, confeccionades en teixit lleuger, estan reforçades en els seus laterals per quatre peces de teixit principal de 450 mm d'ample. En la part superior s'uneixen a la peça de teixit principal que forma la unió de totes dues cames, unint-se al davanter en costat i entrecreix i al seu torn a la cintura amb una peça de forma corbada en teixit lleuger. Sobre aquesta peça es disposa un ramal de cremallera d'espiral malla 4,5 de separador normal de 390 mm per a unir els pantalons a la caçadora, rematada en cinta biaix.

Butxaques posteriors tancades amb cremallera de 14 cm, que tanca cap al costat, Oculta per viu de 2 cm. Fons de butxaca de gerga, amb vista sobreposada.

#### Cintura

Formada per sis peces, tres d'elles exteriors de teixit principal i tres peces internes en teixit lleuger, estant entretelades totes elles per a donar major consistència. La vora inferior intern està rematat per una cinta biaix.

La cinturó tanca per un gafet metàl·lic simulant externament un fermall.



Les travetes per a cinturó seran dobles, la primera tindrà 45 mm de llum i anirà fixa, i la segona anirà superposada amb una llum de 55 mm. i tancarà mitjançant botó.

Cremallera de 39 cm per a totes les talles, ramal sense cursor. La seva funció és ajustar amb caçadora. Tanca cap al costat esquerre.

#### Costures

Totes les costures estan remallades i unides per puntada de seguretat i sobrecarregades amb doble repunt (9 fils). Totes les costures del teixit de reixeta es rematen mitjançant cinta biaix.

#### Proteccions

Centrat en el costat i unit a la costura de la cintura, es troba una butxaca interior que allotja la protecció perforada de maluc certificat d'acord amb EN 1621. La butxaca tanca amb velcro de 50 mm de llarg i 25 mm d'ample. Aquesta rematat en tot el seu contorn amb una cinta biaix.

La part interior del genoll estarà folrada d'una peça de teixit de malla a la qual es cosirà una butxaca formada per dues peces amb obertura en el centre en el qual es podrà introduir una protecció de genoll, regulable en alçada mitjançant dues peces de cinta de contacte.

#### Genoll

**Tipus d'EPI:** Roba de protecció contra els impactes mecànics per a motociclistes: **Protectors contra impactes per a motociclistes "E/S/K" Tipus B conforme a la norma EN 1621-1:1997. COLZE/ESPATLLA/GENOLL**

**Categoria:** II (D.L. 475/92)

**Descripció:** Protectors contra impactes per a colzes, espatlla i genolls de motociclistes, que s'empressin solament amb les peces apropiades per a motociclistes. Els protectors estan fabricats amb escuma de poliuretà negra. Els protectors estan dissenyats per a quedar col·locats en butxaques que solen cosir-se ena l'interior d'una peça o en un sistema portant adequat per al seu ús en motociclisme.

**Funcions protectores:** Reduir la gravetat de les lesions causades pels impactes. Els protectors proporcionen una protecció limitada contra els impactes mecànics en cas d'accident. Conforme als mètodes de la normativa tècnica (impacte de caiguda sobre vorada a 50 J) s'ha registrat un valor mitjà de  $16,4 \pm 1$  KN i un valor màxim de  $22 \pm 1$  KN de força transmesa. No obstant això, les funcions protectores depèn de la correcta col·locació del protector, que entra dins de les responsabilitats de l'usuari.

**Grandàries:** "E/S/K" Tipus B conforme a la norma EN 1621-1:1997. COLZE/ESPATLLA/GENOLL

#### Maluc

**Tipus d'EPI:** Roba de protecció contra els impactes mecànics per a motociclistes: **Protectors contra impactes per a motociclistes "H" Tipus B conforme a la norma EN 1621-1:1997.**

**Categoria:** II (D.L. 475/92)



**Descripció:** Protectors contra impactes per a malucs de motociclistes, que s'empresin solament amb les peces apropiades per a motociclistes. Els protectors estan fabricats amb escuma de poliuretà negra. Els protectors estan dissenyats per a quedar col·locats en butxaques que solen cosir-se ena l'interior d'una peça o en un sistema portant adequat per al seu ús en motociclisme.

**Funcions protectores:** Reduir la gravetat de les lesions causades pels impactes. Els protectors proporcionen una protecció limitada contra els impactes mecànics en cas d'accident. Conforme als mètodes de la normativa tècnica (impacte de caiguda sobre vorada a 50 J) s'ha registrat un valor mitjà de  $21,3 \pm 1$  KN i un valor màxim de  $24 \pm 1$  KN de força transmesa. No obstant això, les funcions protectores depèn de la correcta col·locació del protector, que entra dins de les responsabilitats de l'usuari.

Grandàries: "H" Tipus B conforme a la norma EN 1621-1:1997.

#### Bandes Reflectores

Cada camal portarà una banda reflectores color plata de 50 mm d'ample certificada d'acord amb EN 471, situant-se en tot el contorn dels camals.

#### Calçons interiors tallavents

Les parts davanteres estan formades per dues peces, amb un tall a l'altura del genoll per a donar-li forma. La part posterior aquesta formada igualment per dues peces amb cort a l'altura del genoll.

La cintura i baixos estan rematats per una cinta biaix. La unió als pantalons en la cintura és mitjançant un fermall en els extrems davanteres i per la cremallera de l'interior de la cintura. Els baixos s'uneixen així mateix per la cremallera de malla 3.

Totes les costures seran termosegellades.

## CARACTERÍSTIQUES TÈCNIQUES

---

#### Teixit Elàstic

Composició:	10,5 El
	89,5 Poliamida
Massa Laminar	222,03 g/m <sup>2</sup>
Resistència a la tracció	Ordit: 910 N
	Trama: 1400 N
Allargament al trencament	Ordit: 78,79%
	Trama: 65,51%
Resistència a l'Esquinçat	Ordit: 30,23 N
	Trama: 49,92 N
Extensió màxima	Ordit: 101,30 mm



	Trama: 58,09 mm
Allargament Màxim	Ordit: 50,69% Trama: 29,04%
Allargament recuperat després d'1 Minut	Ordit: 97,20% Trama: 95,60%
Allargament recuperat després de 30 Minuts	Ordit: 99,60% Trama: 99,00%
Resistència a l'Abrasió	> 100000 Cicles
Formació de Pillin	Grau 5 sobre 5
Variació Dimensional	Ordit: -1,3% Trama: -1,2%
Oleorepelencia	Grau 7 sobre 8
Resistència al mullat	Grau 5 sobre 5
Solidesa de les tintures a la suor	Degradació: 5 Descàrrega: 4-5

## Teixit Principal

Composició:	3,4%EI
	66,4% Poliamida
	30,2% Cotó
Lligament:	Tela a dues cares per trama
Massa Laminar	402,14 g/m <sup>2</sup>
Resistència a la tracció	Ordit: 1800 N
	Trama: 2400 N
Allargament al trencament	Ordit: 63,81%
	Trama: 26,33%
Resistència a l'Esquinçat	Ordit: 108,89 N
	Trama: 110,75 N
Resistència a l'Abrasió	> 100000 Cicles
Formació de piling	Grau 5 sobre 5
Variació Dimensional	Ordit: -1,3%
	Trama: -1,1%
Oleorepelencia	Grau 7 sobre 8
Resistència al mullat	Grau 5 sobre 5
Solidesa de les tintures a la suor	Degradació: 5 Descàrrega: 4-5
Solidesa de les tintures al Planxat	<ul style="list-style-type: none"> <li><b>Valoració immediata</b></li> </ul>
	Degradació: 5
Solidesa de les tintures al Planxat	<ul style="list-style-type: none"> <li><b>Valoració després de 4 hores de l'assaig</b></li> </ul>
	Degradació: 5



	Descàrrega: 4-5
Solidesa de les tintures a la rentada	Degradació 5 Descàrrega: 4-5
Solidesa de les tintures al frec	Descàrrega en Seco: 4-5 De carrega mullat: 3-4
Solidesa de les tintures a la llum	Grau 6 sobre 8

## Teixit Reixeta

Composició:	81,1% Poliamida
	18.9% Polièster
Lligament:	Lligament derivat a quadres
Massa Laminar	363,81g/m <sup>2</sup>
Resistència a la tracció	Ordit: 3900
	Trama: 3300
Allargament al trencament	Ordit: 60,97
	Trama: 47,86
Resistència a l'Esquinçat	Ordit: 593,71 Trama: 415,91
Permeabilitat a l'aire	3819 mm/s
Resistència a l'Abrasió	> 100000 Cicles
Formació de piling	Grau 5 sobre 5
Variació Dimensional	Ordit: -0.8% Trama: -0,2%
Resistència al mullat	Grau 5 sobre 5
Solidesa de les tintures a la suor	Degradació: 5 Descàrrega: 4-5
Solidesa de les tintures al Planxat	<b>Valoració immediata</b>
	<ul style="list-style-type: none"> <li>• Degradació: 5</li> </ul>
Solidesa de les tintures al Planxat	<b>Valoració després de 4 hores de l'assaig</b>
	<ul style="list-style-type: none"> <li>• Degradació: 5</li> <li>• Descàrrega: 4-5</li> </ul>
Solidesa de les tintures a la rentada	Degradació 5 Descàrrega: 4-5
Solidesa de les tintures al frec	Descàrrega en Seco: 5 De carga mullat: 4-5



## Calçons tallavents

<b>Composició:</b>	PTFE
	PES
<b>Massa Laminar</b>	124,05 g/m <sup>2</sup> ± 0,65%
<b>Resistència al Vapor d'Aigua</b>	3,69 + 0,09 m <sup>2</sup> .Pa/W
<b>Resistència Tèrmica</b>	0,02774 + 0,0005 m <sup>2</sup> .K/W

## Cremallera Central

<b>Característiques Tècniques</b>	<b>Mesures</b>
cintes de suport	polièster
element	polièster
cordó interior	polièster
corredissa	zamak esmaltat
topalls superiors	bronze banyat
topall inferior	alumini

<b>Característiques Tècniques</b>	<b>Mesures (mm)</b>	<b>Standard</b>	<b>Tolerància</b>
ample total de la cremallera	28,10		+1,60 -0,00
ample de la malla	5,15		+0,10 -0,10
gruix de la malla	2,30		+0,10 -0,10

<b>Característiques Mecàniques</b>	<b>Resistències (Valors mín. en kg)</b>
tracció transversal de la cremallera	50,0
bloqueig de la corredissa amb l'element	2,5
topall superior (trac. longitudinal de la corredissa)	7,0
topall inferior (trac. longitudinal de la corredissa)	8,0
tracció corredissa (amb el tirador en posició de 90è)	15,0

<b>Altres Característiques</b>	
solidesa a la rentada mitjana	4
solidesa a la rentada seca	4
encongiment a la rentada (máx)	1,50%



Cremallera Posterior d'Acoblament amb la Caçadora

<b>Característiques Tècniques</b>	<b>Mesures</b>
cintes de suport	polièster
element	polièster
fils de cosir	polièster
cordó interior	polièster
corredissa	zamak esmaltat
topalls superiors	bronze amb bany anti-niquel
separadors	zamak amb bany anti-niquel

<b>Característiques Tècniques</b>	<b>Mesures (mm)</b>	<b>Tolerància</b>
ample de la cinta de suport	14,00	+0,80 -0,00
ample total de la cremallera	28,10	+1,60 -0,00
ample de la malla	5,15	+0,10 -0,10
gruix de la malla	2,30	+0,10 -0,10

<b>Característiques Mecàniques</b>	<b>Resistències (Valors mín. en kg)</b>
tracció transversal de la cremallera	50,0
bloqueig de la corredissa amb l'element	2,5
topall superior (trac. longitudinal de la corredissa)	7,0
tracció transversal conjunt separador	6,0
tracció longitudinal separador femella	8,0
tracció corredissa (amb el tirador en posició de 90è)	15,0
durabilitat (cicles d'obrir i tancar sense càrrega)	10.000

<b>Altres Característiques</b>	
solidesa a la rentada mitjana	4
solidesa a la rentada seca	4
engorgiment a la rentada (máx)	1,50%



## 5. JAQUETA ESCÚTER





#### DESCRIPCIÓ:

---

Jaqueta bicolor.

Preparada per portar un forre de màniga llarga interior desmuntable subjectat mitjançant cremallera i fermalls.

Al voltant de tota la Jaqueta (a 23 centímetres des de la part baixa) portarà un teixit elàstic menys gruixut que la resta de la peça, que permeti portar la jaqueta per dintre del pantaló, segons es descriu a la Resolució INT/1431/2017 de la GenCat.

Color:

Color blau. Tonalitat "nit", amb clips del mateix color i espatlles en color groc d'alta visibilitat.

Composició:

Composta de davanters, esquenes, mànigues i coll. Les cremalleres seran termosegellades.

Davanter:

Estarà formada per dues peces, unides a la part central per una cremallera principal en posició vertical termosegellada i amb tapeta de 25 mm que impedeixi l'entrada d'aigua.

Per sota de les espatlles portarà una traveta a cada banda col·locades per sobre de l'escut, amb la finalitat de penjar elements tècnics.

Al pit esquerra portarà termofixat l'escut ovalat de la Guàrdia Urbana.

A la part dreta alçada del pit, sobre veta adherent, durà termofixat un mòdul de color plata reflectant, amb la inscripció:

#### **POLICIA**

Per sota d'aquest mòdul durà cosida una veta adherent femella per fixar el número d'identificació de l'agent.

Per sota de la veta adherent i del escut, portarà una cinta reflectant de color negra, en horitzontal termofixades.

Espatlles:

Les espatlles seran de color grogues i es separen de les peces blau nit (davanter i esquena) amb un viu color plata reflectant.

Sobre les espatlles portarà una traveta (porta divises) a cada banda de color blau nit.

La traveta porta divises serà fixa a la part exterior de les espatlles i amb un clip, de color blau nit, a la part interior més propera al coll.

Esquena:



L'esquena es de color blau tonalitat nit, separada de les espatlles grogues mitjançant un viu color plata reflectant.

A la part superior de l'esquena portarà termofixat un mòdul a dues línies de color plata reflectant, amb la inscripció:

**POLICIA**

**L'Hospitalet**



Coll:

Serà tipus Mao, de color blau nit a la part exterior.

La part interior del coll estarà folrada de material suau que proporcioni escalfor i confort.

La cremallera principal vertical, serà hidròfuga i tancarà fins a la punta del coll amb protector per evitar pessics "tapaboques".

Mànigues:

Màniga llarga amb punys tipus camiser.

Es tancaran mitjançant un sistema de veta adherent femella / mascle cosida, que permeti ajustar el puny.

A la part de l'aixella portarà una cremallera termosegellada amb reixa que permetrà la seva obertura per permetre la ventilació.

La unió del puny amb la màniga portarà un viu color plata reflectant.

Interior:

La part interior de la Jaqueta anirà proveïda de cremallera vertical amb tapeta i fermall (tant al coll com als punys) que permetin fitxa el folre extraïble amb la jaqueta

Butxaques:

Portarà 4 butxaques:

Una al frontal de l'avantbraç de cada màniga (total 2) amb cremallera vertical oculta de 17 centímetres.

Una a la part superior de cada màniga (total 2), sota les espatlles, amb cremallera vertical termosegellades de 16 centímetres, cada una d'aquestes butxaques portaran dues entrades porta bolígrafs ocults. Segons foto

Proteccions

Butxaques interiors per allotjar proteccions en colzes, espatlles i esquena.



## CARACTERÍSTIQUES TÈCNIQUES MÍNIMES

## Teixit Exterior Principal:

<b>Anàlisi qualitatiu i quantitatiu de fibres</b>	<p><b>EXTERIOR</b> Elastà: 12% Poliàmida: 88%</p> <p><b>INTERIOR</b> Elastà: 5.1% Poliàmida: 94.9%</p>	<b>UNE EN ISO 1833:2011 Part 12</b>
<b>identificació de polímetres per espectroscòpia infraroja per transformada de Fourier</b>	Detecta la presència de bandes característiques de POLIURETÀ.	
<b>Massa laminar</b>	<b>343 g/m<sup>2</sup></b>	<b>UNE-EN 12127:1998; pto. 8.3</b>
<b>títols</b>	<b>Ordit: 10.5 Ntex</b> <b>Trama: 10.31 Ntex</b>	<b>UNE 40600-5:1996</b>
<b>permeabilitat al aire</b>	13.42 mm/s	<b>UNE-EN ISO 9237:1996</b>
<b>resistència al vapor d'aigua</b>	8.27 Ret (m <sup>2</sup> Pa/W)	<b>ISO 11092:2014</b>
<b>resistència tèrmica</b>	0.0429 Rct (m <sup>2</sup> K/W)	<b>ISO 11092:2014</b>
<b>determinació de les variacions dimensionals dels teixits sotmesos al rentat i eixugat domèstics</b>	<b>Longitudinal: -2.5%</b> <b>Transversal: -1.5%</b>	<b>UNE-EN ISO 5077:2008 + ERRATUM:2008</b>
<b>determinació de la resistència dels teixits al mullat superficial (assajos de ruixat)</b>	ISO 4	<b>UNE-EN ISO 4920:2013</b>
<b>Assajos de repelença a l'oli</b>	Grau 7  Després de 3 cicles de rentat  Grau 6	<b>UNE-EN ISO 14419:2000</b>
<b>resistència a la tracció i allargament al trencament</b>	<p><b>Resistència a la tracció</b> <b>Longitudinal: 851N</b> <b>Transversal: 451N</b></p> <p><b>Allargament a la força Màxima</b> <b>Longitudinal: 105%</b> <b>Transversal: 100%</b></p>	<b>UN-EN ISO 1421:1999</b>
<b>Resistència al esquinçat</b>	<b>Longitudinal: 64N</b> <b>Transversal: 46N</b>	<b>UNE-EN ISO 4674-1:2004</b>
<b>Solidesa de les tintures a l'aigua</b>	<b>Degradació: 5</b> <b>Descarrega: 4-5</b>	<b>UNE-EN ISO 105-E01:2013</b>
<b>Solidesa de les tintures al rentat</b>	<b>Degradació: 5</b> <b>Descarrega: 4-5</b>	<b>UNE-EN ISO 105-C06:2010</b>



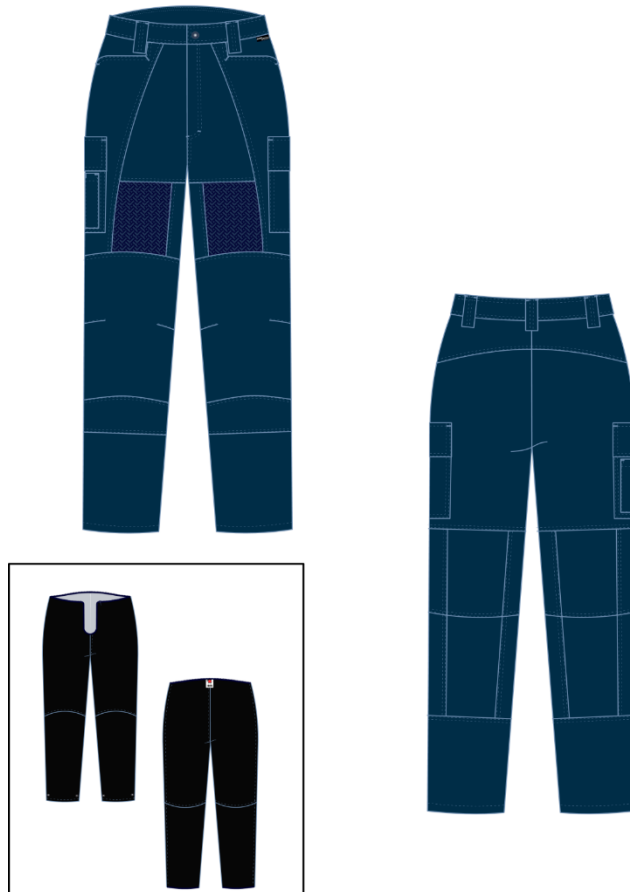
<b>Solidesa del color a la transpiració</b>	<b>Degradació: 5</b> <b>Descarrega: 4-5</b>	<b>UNE-EN ISO 105-E04:2013</b>
<b>Solidesa de les tintures al frec</b>	<b>Degradació: 4-5</b> <b>Descarrega: 4-5</b>	<b>UNE-EN ISO 105-X12:2003</b>
<b>Resistència a l'abradió</b>	<b>Grau 5 amb mes de 100000 cicles</b>	<b>UNE-EN ISO 12947-2:1999/AC:2006</b>
<b>Resistència a la formació de piling</b>	<b>Grau 5</b>	<b>UNE-EN ISO 12945-2:2001</b>

### Teixit Principal Inferior

<b>Anàlisi qualitatiu i quantitatiu de fibres</b>	Elastà: 10.2% Poliamida: 89.8%	<b>UNE EN ISO 1833:2011</b>
<b>Massa laminar</b>	222 g/m <sup>2</sup>	<b>UNE-EN 12127:1998; pto. 8.3</b>
<b>Resistència a la tracció i allargament al trencament</b>	<b>Resistència a la tracció</b> ordit: 770N Trama: 1400 N <b>Allargament al terçament</b> Ordit: 127% Trama: 111%	<b>UNE-EN ISO 13934-1:2013</b>
<b>Resistència a l'esquinçat</b>	Ordit: 28N Trama: 49N	<b>UNE-EN ISO 13937-2:2001</b>
<b>Resistència a l'abradió</b>	<b>ISO 5 con mes de 100.000 cicles</b>	<b>UNE-EN ISO 12947-2:1999/AC:2006</b>
<b>Determinació de les variacions dimensionals dels teixits sotmesos al rentat i eixugat domèstics</b>	<b>Ordit: -1.5%</b> <b>Trama: +0,5</b>	<b>UNE-EN ISO 5077:2008 + ERRATUM:2008</b>



## 6. PANTALONS ESCÚTER



### DESCRIPCIÓ

---

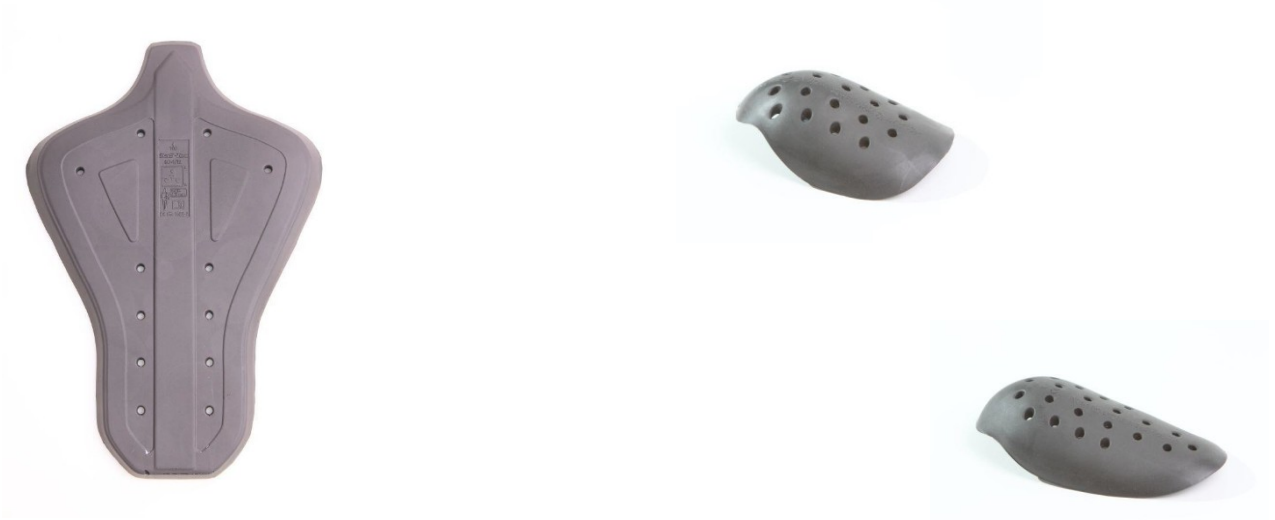
El pantaló estarà realitzat amb les mateixes característiques tècniques que el pantaló de motorista, exceptuant les bandes reflectores, que no portarà.



## 7. PROTECCIONS

### PROTECCIONS JAQUETES

---



### DESCRIPCIÓ

---

- Protecció d'esquena certificada EN 1621-2.
- Proteccions de colze i espatlla certificades EN 1621-1.

Protectors de categoria II fabricats en escuma de poliuretà negra que seran col·locats a les butxaques confeccionades a tal efecte.

Proporcionen una protecció limitada contra els impactes mecànics del motorista en cas d'accident.

#### Protector d'esquena

Estarà certificat segons la norma EN 1621-2– Roba de protecció davant dels impactes mecànics per a motociclistes - Part 2: Protectors d'esquena per a motociclistes - Requisits i mètodes d'assaig.

Segons aquesta norma es tracta d'un protector del tipus FB i de nivell 2.

#### Protectors de colze i espatlla

Estaran certificats segons la norma EN 1621-1 – Roba de protecció davant dels impactes mecànics per a motociclistes - Part 1: Requisits i mètodes d'assaig per a protectors contra impactes.

El protector d'espatlla serà del tipus A i el de colze de tipus B. Ambdós estan classificats com a E, S i K segons la seva àrea d'impacte.



Característiques tècniques de la protecció d'esquena

<b>assaig</b>	<b>norma</b>	<b>resulta</b>
Valor mitjà de força transmesa en l'impacte	EN 1621-2	$\leq 9$ kN

Característiques tècniques de la protecció del colze

<b>assaig</b>	<b>norma</b>	<b>resultat</b>
Valor mitjà de força transmesa en l'impacte	EN 1621-1	$\leq 20$ kN

Característiques tècniques de la protecció de l'espatlla

<b>assaig</b>	<b>norma</b>	<b>resultat</b>
Valor mitjà de força transmesa en l'impacte	EN 1621-1	$\leq 20$ kN



## UNIFORMITAT UNITAT ESPECIAL INTERVENCIÓ

### 8. BOINA

#### DESCRIPCIÓ:

---

Tipo boina clàssica, amb el baix rivetat. La costura del remallat no haurà de ser visible. En el costat esquerre del casc i centrats, aniran dos ullers metàl·lics per a ventilació. Col·locada la boina sobre el cap de l'usuari, el vol estarà situat a l'esquerra.

Sobre el frontal portarà una galeta amb l'escut brodat del cos.

La boina anirà totalment folrada

#### COLOR:

---

Color negre.

#### CARACTERÍSTICAS DEL TEIXIT

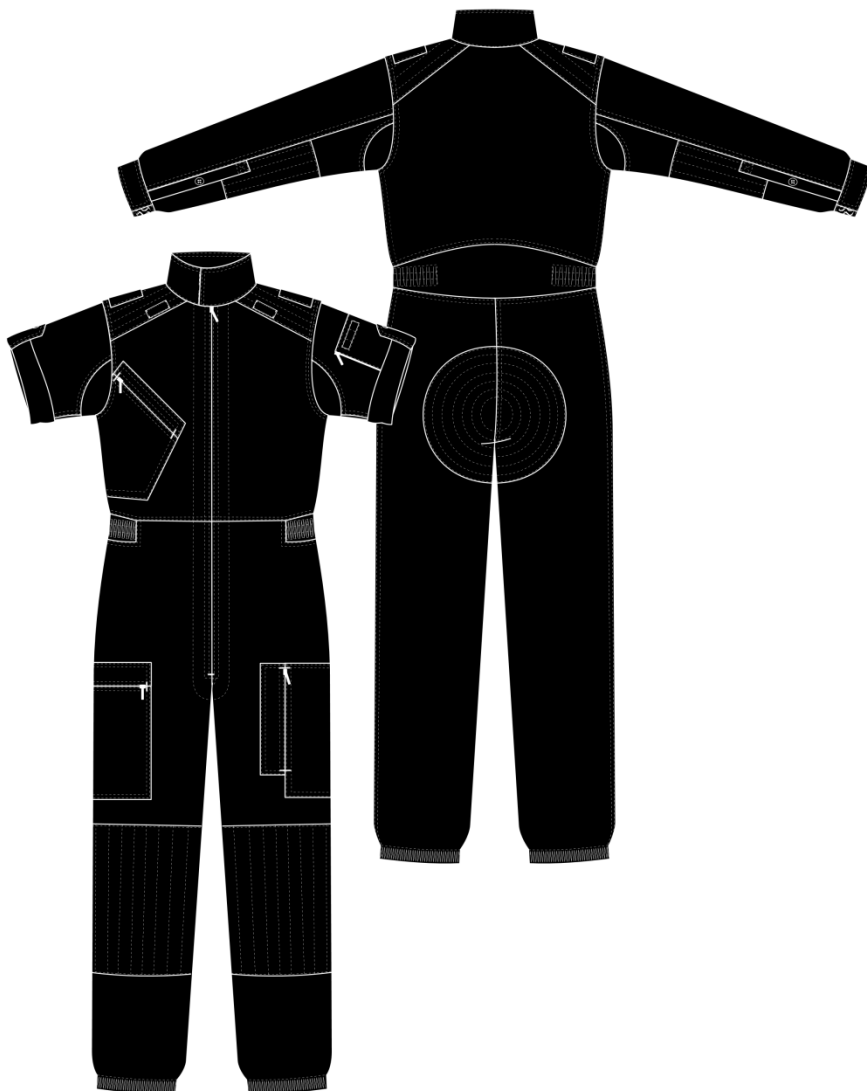
---

Teixit principal: Llana 100%

Folre: Primera matèria Viscosa. Lligament Ras.



## 9. GRANOTA NEGRE





## DESCRIPCIÓ

---

Es tracta d'un bus negre compost de davanters esquena, mànigues i reforços en mànigues i culera.

### Davanter

El tancament frontal es tanca mitjançant cremallera de 2 cursors oposats d'aproximadament 730 mm de llarg. La cremallera queda oculta per pestanya amb repunt doble. El cursor superior porta un tirador del mateix teixit que la resta de la peça. A l'interior de la peça porta una tapeta frontal en el costat dret. En la part superior porta dos reforços del mateix material que en genolls i colzes sobre el qual es col·locaran els canonets porta xarreteres. Aquests tindran una longitud de 90 mm amb un pas lliure de 42 mm. Cap a la màniga i 35 cap a l'escot.

En el costat esquerre porta una traveta per al micro de 20 mm. D'ample amb pas de llum de 45 mm.

Ajusta en baixos amb goma de 10 mm d'ample i 250 mm. de llarg.

### Posterior

L'esquena està formada per 4 peces i la inferior serà elàstica i va unida a les dues peces de les cames, estàs portaran una culera repuntada per a fer-la embuatada de Vilene. Ajusta en els baixos amb goma.

### Butxaques

Porta tres pisos de butxaques: Dos laterals a les cames, dues en el pit i un en la màniga esquerra.

- Butxaca de Pit: amb cremallera variable en funció de la talla, la cremallera obre cap al centre davanter i està oculta per pestanya doble amb repunt doble, la cremallera portarà un tirat del teixit principal.

- Butxaques Laterals: El del camal dret de tipus plastró amb repunt doble tanca amb cremallera de 160 mm i obre cap al costeu i porta tirador del teixit principal. La butxaca esquerra. tanca amb cremallera vertical oculta per pestanya doble amb repunt doble, la cremallera és 160 mm. De llarg i obre en direcció al baix, La cremallera porta tirador del teixit principal

- Butxaca de braç: format per 2 butxaques, de plastró i de viu. Amb cremallera vertical de 120 mm. De llarg. La cremallera està oculta per pestanya doble amb repunt doble. El tirador de la cremallera és de teixit principal. Porta sobre aquesta butxaca altra tipus plastró de 60 mm. d'entrada.



- Butxaca de pit interior: De tipus plastró en el davanter dret, tanca amb velcro de 25 mm. D'ample i 50 mm. De llarg. Espuntegada al cant excepte en la part superior.

#### Coll

El coll amb repunt al cant i amb punt negre, tanca amb un fermall femella i 2 mascle en cada costat del coll.

#### Mànigues

De dues peces i amb reforç en el colze. El puny de 45 mm. Anirà sobrecarregat al cant. En la part davantera portarà dues roches femella, amb una separació entre tots dos de 30 mm, en la part posterior de la màniga portarà dos fermalls mascle. En totes dues mànigues portaran una traveta de 220 mm. De llarg i 35 d'ample cosida en la part interior de la màniga per a oferir la possibilitat d'arromangar-la. Quan està arromangada és la traveta la que manté junt el fermall mascle de l'exterior de la màniga.

### CARACTERÍSTICAS DEL TEIXIT

<b>Anàlisis qualitativa y quantitativa de fibres</b>	47,2% Co 50,6% Pa 2,2% Ea	Une En Iso 1833:2011
<b>Massa laminar</b>	254 g/m2.	UNE-EN 12127:1998; pto. 8.3
Lligament	Raso de 5 Enunciat: 2e3; b1,4	UNE 40084:1975; UNE 40017:1982 y UNE 40161:1980
Titulo	<b>Urdimbre:</b> 19,48 Ntex 1 cabo <b>Trama:</b> 40,12 1 Ntex 1 cabo + elastà	UNE 40600-5:1996
Determinació del número de fils per unitat de longitud	Urdimbre: 59 Trama: 26,52	UNE-EN 1049-2:1995
Resistència a la tracció	Urdimbre: 1100N ± 3,0 % Trama: 1500N ± 1,0%	UNE-EN ISO 13934-1:1999 + ERRATUM 2000
<b>Resistència a la abrasió</b>	<b>ISO 4-5 a 900.000 cicles</b>	<b>UNE-EN ISO 12947- 2:1999/AC:2066</b>
Allargament a trencament	Urdimbre: 10% Trama: 60.5%	UNE-EN ISO 13934-1:1999 + ERRATUM 2000
Resistència a la formació de pillin	ISO 4-5 a 3.000 cicles	UNE-EN ISO 12945-2:2001
<b>Solides de las tintures al rentat</b>	Degradació: 5 Descarrega Cotó: 4-5 Poliamida: 4-5	UNE-EN ISO 105-C06:2010
<b>Solides de las tintures la frotis</b>	ISO 4-5	UNE-EN ISO 105-X12:2003



<b>Solides de las tintures a la llum</b>	ISO 6	UNE-EN ISO 105-B02:2001 + A1:2002 Mètode 2
<b>Solides de las tintures al planxat</b>	ISO 5	UNE-EN ISO 105-X11:1997
<b>Assaig de repelencia al oli</b>	<b>ISO 6</b>	<b>UNE-EN ISO 14419:2000</b>
Determinació de la resistència dels teixits al mullat Superficial	ISO 5	UNE-EN 24920:1993
Determinació de les variacions dimensionals del teixits Al rentat i assecat domèstics	Urdimbre: -0,5% Trama: - 2.5%	UNE-EN ISO 5077:2008 + ERRATUM:2008
<b>Reducció de la activitat antibacteriana (responsable de la formació de pudors)</b>	A la bactèria del Staphylococcus aureus ATCC 6538 (CECT 239) <b>Valor: 3.209 (Reducció Forta)</b> A la bactèria Klebsiella pneumoniae ATCC 4352 (LMG 3128) <b>Valor: 4.38 (Reducció Forta)</b>	UNE-EN ISO 20743:2013-pto.8.1



#### DESCRIPCIÓ:

---

Realitzada en un material tipus sandvitx compost per una gerga com a teixit exterior, una membrana impermeable i transpirable enmig de PTFE i un folro polar en el seu interior. En els laterals i en la cisa presenta un teixit elàstic que proporciona una gran mobilitat.

Mànigues



Formada per 4 peces, anirà conformada a l'altura del colze i rematarà en un puny que tanca amb manxa i velcro. Incorpora una altra peça elàstica en la part inferior de la màniga que li dóna gran mobilitat a la peça.

Portarà butxaca en màniga esquerra.

#### Davanters

Tanca amb cremallera hidròfuga remata en el seu interior amb una tapeta que evita l'entrada d'aigua.

Portarà dos trabillas porta micros.

En la part superior de les espatlles portarà canons portagalones

Sobre les dues peces centrals portarà dues butxaques verticals que tancaran mitjançant cremallera i portarà folro càlid en el seu interior.

#### Esquena

Formada per 1 peça de teixit cortavientos.

#### Costats

Confeccionat en teixit elàstic que facilita l'adaptació de la peça al cos i permet mantenir les propietats tèrmiques.

#### Coll

Sàrria de tipus Mao. La part interior va amb folro calenta que sobresurt sobre la part exterior del coll. La costura d'unió amb el coll anirà amb repunt al cant. En el costat esquerre incorporés un tapabocas per a evitar frecs amb la cremallera.



## CARACTERÍSTICAS TÉCNICAS DELS MATERIALS:

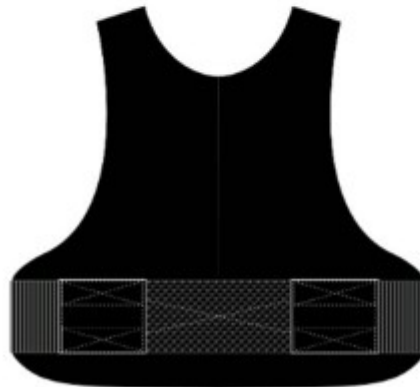
Anàlisi qualitatiu i quantitatiu	Capa externa 100% Polièster Membrana: PTFE (politetrafluoroetilens) Capa interior: 100% Polièster	
Massa Laminar	273 g/m <sup>2</sup> ± 10%	UNE EN 12127:1998
Resistència al vapor de agua	Ret ≤ 6,33 m <sup>2</sup> .Pa/ W	ISO 11092:1993 UNE EN 31092:1996
Resistència Tèrmica	Rct ≥ 0,0406 m <sup>2</sup> . K/ W	ISO 11092:1993 UNE EN 31092:1996
Resistència a la abrasió	> 50000 cicles	UNE EN ISO 12947-2:1999
Lligament	Sarga Batavia de 4 directa Enunciat: 3 e 1, b.2,2	UNE 40017:1982 y UNE 40161:1980
Permeabilitat al Aire	≤ 5 mm/s	UNE EN ISO 9237:1996 Aparato: Air Permeability Tester Pressió: 100 Pa Superfície de assaig: 20 cm <sup>2</sup> Nº provetes assajades: 10
Coordenades CIELab	L* = 18.54 a* = 0.73 b* = -5.64 L= 1.5 H=1 E=2.5	Aparato: SPECTRAFLASH 500 (Datacolor) Iluminante: D65 Observador: 10º
Solides de les tintures al agua	Degradació Descarrega Poliamida Polièster 5 4-5 4-5	UNE EN ISO 105-E01:1997
Determinació de la resistència de los teixits al mullat superficial	Iso 5	UNE EN 24920:1993
Assaig de repelencia al oli Oleorrepelencia	≥ 5	UNE EN ISO 14419



Solides de las tintures al lavado	Degradació Descarrega Poliamida Polièster 5 4-5 4-5	
Determinació Variació Dimensional tras rentat domèstic	Urdimbre: -0.7% Trama: -0,3%	UNE EN 25077:1996
Resistència al esquinçat	Urdimbres: 102.83 N Trames: 87.92 N	UNE EN 471:2004; UNE EN ISO 4674 – 1 : 2004
Solides de las tintures a la llum	ISO 4-5	UNE-EN ISO 105-B02:2001 Mètode 2



## 11.FUNDA TÀCTICA DE PLAQUES BALÍSTIQUES TIPUS MOLLET



### DESCRIPCIÓ

---

Funda per a panells balístics tipus Mollet.

### CARACTERÍSTIQUES TÈCNIQUES

---

Realitzada en cordura 100% o similar, color negre.



El teixit interior serà dels denominats 3D. Les espatlles portaran ajust regulable en altura mitjançant velcro. La funda tancarà mitjançant bandes elàstiques regulables que naixeran a l'esquena.

A l'interior de l'esquena portarà una ansa de rescat.

En les espatlles portarà travetes amb tancament mitjançant botó a pressió per a la inserció de xarretes de grau.

Certificat per a 80 cicles de rentada domestic a 60 °C de temperatura complint amb la normativa EN ISO 20471:2013 (el licitador haurà de presentar aquest certificat).



## ALTRES PECES UNIFORMITAT

### 1. SAMARRETA HIVERN



#### DESCRIPCIÓ

---

Samarreta tèrmica color negre, confeccionada en teixit tèrmic, en màniga llarga i coll alt que tancarà mitjançant cremallera de 160 mm. Portarà en el davanter esquerre una vista interior per a evitar el frec amb la cremallera. La costura d'unió del coll portarà cinta de polièster de 10 mm. d'ample per a protegir de rascades.

#### CARACTERÍSTIQUES TÈCNIQUES

---

Composició teixit:

El teixit serà en polièster 100% i aportarà aïllament tèrmic de l'exterior, d'una gran transpirabilitat i que aconseguirà gràcies a la seva construcció evacuar la humitat produïda pel cos a l'exterior evitant el refredament per causa de la humitat corporal. A més portarà un tractament antibacteriana que eviti la formació d'olors per la descomposició de les molècules de la suor. La peça haurà d'ajudar a mantenir la pell seca després de la suor.

- Massa per unitat de superfície 237.4 g/m<sup>2</sup> UNEIX EN 12127:1998
- Gruix dels tèxtils i dels productes tèxtils 0.886 mm UNEIX – A ISO 5084:1997
- Resistència a l'esclat Pressió resistida: 345.7 KPa
- Deformació o altura a l'esclat: 67.8 mm UNEIX EN ISO 13938-2:2000



- Determinació de l'elasticitat dels teixits de punt Allargament en la càrrega màxima UNEIX EN 14704-1:2005. Mètode A Longitudinal: 46, 7% Transversal: 126,3%
- Resistència a la formació de pílings Índexi de Píling després de 2000 cicles: Grau 4 Índexi de píling després de 5000 cicles: Grdo 3-4 UNE-EN ISO 12945-2:2001
- Resistència a l'abrasió (Nombre de cicles necessaris fins a aconseguir el trencament d'un fil amb formació d'un forat) > 50.000 UNE-EN ISO 12947-2:1999
- Resistència a la propensió als enganxons. Sentit longitudinal: 4 – 5 Sentit transversal: 2 – 3 ASTM D 3939:2011
- Determinació de la resistència tèrmica en condicions estacionàries en els tèxtils. 0.0203 m<sup>2</sup> K/W UNE-EN 31092:1996/A1:2013 - ISO 11092:1994/A1:2012
- Propietats protectores enfront de la radiació solar ultraviolada 50+ AS/NZS 4399:1996. Annex A
- Determinació de les variacions dimensionals en la rentada i assecat Variació dimensional (%) Longitudinal: -0.5 Transversal: -1.0 Norma UNE-EN ISO 5077:2008 Norma UNE-EN ISO 6330:2012 Norma UNE-EN ISO 3759:2011



## 2. SAMARRETA ESTIU



### DESCRIPCIÓ

---

Camiseta tèrmica de màniga curta, confeccionada en Teixit tèrmic sense costures. Color blau nit. El coll serà rodó. No portarà repunt excepte en la costura d'unió del coll que anirà amb repunt al cant. Portarà cinta de polièster de 10 mm. d'ample, sobre la costura d'unió del coll. Les mànigues estaran realitzades en un sola peça, rematades en un doblec de teixit doble de 20 mm. d'ample. La part davantera i la posterior estaran realitzats en una sola peça que remataran en una basta en el baix de 25 mm. d'ample i repunt doble.

### CARACTERÍSTIQUES TÈCNIQUES

---

Composició teixit.

Serà en un teixit de polièster i elastà, molt transpirable, i ideal com a capa basi per a tota mena de treballs físics, tant per a roba interior tèrmica com per a samarreta tècnica.



### Característiques teixit.

El teixit aportarà aïllament tèrmic de l'exterior, donarà una gran transpirabilitat i per la seva construcció aconseguirà evacuar la humitat produïda pel cos a l'exterior evitant el refredament per causa de la humitat corporal, per això la capacitat d'absorció del teixit haurà de ser de 164,35%.

A més portarà un tractament antibacterià que eviti la proliferació dels bacteris, reduint-les al 99,9%, causants de la mala olor després de la descomposició de les molècules de la suor.

Massa laminar 144 g/m<sup>2</sup> EN 12127:1997; pto. 8.3

Anàlisi qualitatiu i quantitatiu de fibres

Elastà: 13.7%

Polièster: 86.3% EN ISO 1833:2010 Part 12

Determinació de les variacions dimensionals dels teixits Sotmesos a la rentada i assecat domèstics Longitudinal: -0,5 Transversal: -1,0 EN ISO 5077:2008

Activitat antibacteriana reducció del 99,9% AATCC Test Method 100-2012

Capacitat d'absorció 164,35% EN ISO 9073-6:2003

Allargament sota càrrega per tracció i recuperat Elasticitat 5to cicle Longitudinal: 95.99% Transversal: 111.36% EN 14704-1:2005

Resistència al vapor d'aigua (ret) 1,73 m<sup>2</sup>Pa/W EN ISO 11092:2014

Resistència tèrmica (rct) 0,0103 m<sup>2</sup>K/W EN ISO 11092:2014

### TALLES

---

S'hauran de subministrar de les talles S a XL.



### 3. MITJÓ D'ESTIU

#### CARACTERÍSTIQUES TÈCNIQUES

---

Mitjó de canya llarga, de 20 a 28 cm.

Reforç a la puntera i taló.

Color negre

Composició mínima :

POLIAMIDA	22%
LYCRA	2 %
COOLMAX	50%
NOSTATEX	26%

### 4. MITJÓ D'HIVERN

#### CARACTERÍSTIQUES TÈCNIQUES

---

Mitjó de canya llarga llisa, de 20 a 28 cm.

Reforç a la puntera i taló.

Color negre

Composició mínima:

POLIAMIDA	15%
LYCRA	2 %
COOLMAX	43%
NOSTATEX	40%



## 5. ACCESSORI TÈXIL DISSENY TUBULAR DE PROTECCIÓ DEL COLL



### CARACTERÍSTIQUES TÈCNIQUES

---

Tubular fet de microfibra reciclada i fibres anti-tall per a protegir el coll de cops i atacs.

- Tecnologia Ultra-Stretch o equivalent: Ajust elàstic
- Material reciclat
- Assecat ràpid
- Amb fibra tèxtil Dyneema®. O equivalent. Altament resistent.

Certificacions:

Roba de protecció: Segons EN ISO 13688/13

Certificat sota directiva EN ISO 13997:2000 (NIVELL D)

Composició del producte

Polièster --- 60%

DYNEEMA® --- 16%

Glass+PTFE Coating --- 11%

Poliamida --- 8%

Elastano --- 5%

Color: Blau



## 6. XARRETERES I NIP

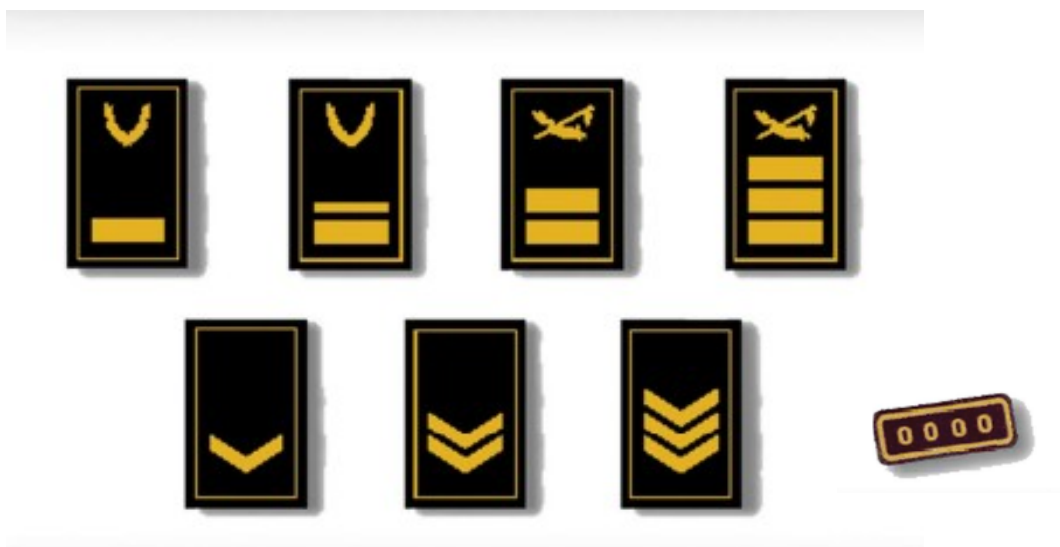
### CARACTERÍSTIQUES

---

Canonets confeccionats amb una base de teixit i que portaran incorporats els diferents distintius de graduació de la Guardia Urbana. Aquest distintius seran de PVC termeinjectats. Imatge policies locals Catalunya.

Aquests canonets tindran les dimensions adequades per ajustar perfectament en les traveles que incorporen totes les peces de roba superiors a les espatlles.

Amb les mateixes característiques tècniques estaran fets els números NIPs





## LOT 8. GUANTS

### 1. GUANTS ANTITALL



#### CARACTERÍSTIQUES TÈCNIQUES

---

Color negre

Dors teixit poliamida bielàstica.

Reforç en palma de pell.

Folro complet de protecció al tall en Dyntex® o equivalent.

Puny neoprè amb cenyidor tira adhesiva.

Normativa a complir: C E CAT II, EN388.2016

#### TALLES

---

Talles disponibles

Talles disponibles 6 (XS) a 12 (XXXL).



## 2. GUANTS TÉRMICS



### CARACTERÍSTIQUES TÈCNIQUES

---

Color negre o blau

Material exterior WIND-STOPPER® o equivalent.

Cinta ajusta canell.

### TALLES

---

Talles disponibles 6 (XS) a 12 (XXXL).



### 3. GUANTS MOTORISTES HIVERN



#### CARACTERÍSTIQUES TÈCNIQUES

---

Guant amb palma i hijuelas en pell flor de 1a qualitat de 0.7-0.8mm. amb laminatge de teixit polièster.

Reforços en la palma en pell natural i sintètica, al costat de peces embuatades de Keptec®.

Dors en combinació de pell flor de 1a qualitat de 0.7-0.8mm i teixit en 100% poliamida tipus Seny®.

Folro complet de polièster i foam en palma i dors.

Insolació tèrmica Thinsulate C40 en el dors.

Membrana impermeable, transpirable i tallavent.

Doble sistema d'ajust tira adhesiva en la nina i en l'extrem del puny.

Elements d'alta visibilitat en nina (Groc HV) i sota els artells (material reflector).

Protecció artells en cautxú "intel·ligent", amb recobriment de pell. Zona puny en teixit calat 100% polièster

Dits índex i polze que permeten l'ús de dispositius tàctils.

Cinta elàstica anti-pèrdua.

Costures amb fil Kevlar.

**COLOR:** negre i fluor

**TALLAJE:** de XS a 3XL

**NORMATIVA:** UNE-EN 13594:2015



#### 4. GUANTS MOTORISTES ESTIU.



##### CARACTERÍSTIQUES TÈCNIQUES

---

Confeccionats en pell amb micro perforacions per a una bona ventilació i transpiració.

Palmell de la mà realitzada en pell amb múltiples panells per a un ajust més precís.

Reforços embuatats en la zona d'aterratge per a una excel·lent durabilitat i comoditat.

Reforços de pell sintètica en la part externa de la mà que proporcionen la màxima resistència a l'abradió.

Reforços en la palma i el polze.

Protecció de PVC recoberta amb pell en la zona dels artells.

Guants certificats segons la normativa CE Nivell 1.

Panells de pell en acordió en els dits i el lateral per a una excel·lent flexibilitat.

Dits pre-corbats per a reduir la fatiga.

Tancament amb velcro en el turmell per a un ajust segur i personalitzat.

Compatibles amb pantalles tàctils per a permetre l'ús de telèfons intel·ligents i sistemes GPS.

Embuatats d'escuma en els dits.

**COLOR:** Negre

**TALLES:** S-M-L-XL-XXL-XXXL

**NORMATIVA:** UNE-EN 13594:2015



## DESCRIPCIÓ I CARACTERÍSTIQUES D'IMATGE: ESCUTS, GRAFIES I LOGOTIPS

La grandària i el tipus de lletra i les insígnia seran les determinades en la Resolució NT71431/2017, de 15 de juny, del Departament de l'Interior de la Generalitat de Catalunya. El proveïdora haurà d'incorporar a les peces de roba els escuts i logotips segons les descripcions que a continuació es detallen.

### Davanter:

Per sota de les espatlles portarà una traveta a cada banda col·locades per sobre de l'escut, amb la finalitat de penjar elements tècnics.

Al pit esquerra portarà termofixat l'escut ovalat de la Guàrdia Urbana.



A la part dreta alçada del pit, sobre veta adherent, durà termofixat un mòdul de color plata reflectant, amb la inscripció:

**POLICIA**

Per sota d'aquest mòdul durà cosida una veta adherent femella per fixar el número d'identificació de l'agent.

### Espatlles:

Sobre les espatlles portarà una traveta (porta divises) a cada banda de color blau nit.

La traveta porta divises serà fixa a la part exterior de les espatlles i amb un clip, de color blau nit, a la part interior més propera al coll.

### Esquena:

A la part superior de l'esquena portarà termofixat un mòdul a dues línies de color plata reflectant, amb la inscripció:





**Mànigues:**

Les mànigues portaran termofixats l'escut i emblemes propis.

Màniga dreta:



Màniga esquerra:



