

**CONTRACTE DE SERVEIS D'ASSISTÈNCIA TÈCNICA PER A L'ELABORACIÓ DELS
DOCUMENTS PREVIS NECESSARIS PER AL DESENVOLUPAMENT DE LES
INFRAESTRUCTURES DE GESTIÓ DE RESIDUS MUNICIPALS EN EL MARC DEL
PINFRECAT; AGRUPACIÓ DE LES COMARQUES DEL PALLARS JUSSÀ, PALLARS SOBIRÀ,
ALTA RIBAGORÇA I VAL D'ARAN**

DOCUMENT 01

**PLA ESPECIAL URBANÍSTIC PER A LES INSTAL·LACIONS DE TRACTAMENT
DE RESIDUS AL L'ABOCADOR COMARCAL DEL PALLARS JUSSÀ. MUNICIPI
DE TREMP**

Setembre 2022

Rev. 0

MEMÒRIA

ÍNDEX

1.	ANTECEDENTS.....	2
2.	OBJECTIU	3
3.	PROMOCIÓ I TRAMITACIÓ	3
4.	CONVENIÈNCIA I OPORTUNITAT.....	4
5.	RELACIÓ AMB ALTRES PLANS I PROGRAMES.....	4
5.1.	Instruments de planejament territorial i urbanístic	5
5.2.	Instruments de planificació ambiental	6
5.3.	Planejament territorial sectorial.....	7
6.	ALTERNATIVES D'EMPLAÇAMENT PER LA PLANTA DE TRACTAMENT DE LA RESTA DEL PALLARS JUSSÀ 8	
7.	PROPOSTA D'ORDENACIÓ	12
7.1.	Usos admesos	12
7.2.	Regulació detallada de zones i sistemes.....	12
7.3.	Condicions tipològiques i constructives.....	12
7.4.	Obres d'urbanització.....	13
7.5.	Indicacions de caràcter particular relatives a la protecció del medi.....	13

1. ANTECEDENTS

Dins dels treballs del “Contracte dels serveis d’assistència tècnica per a l’elaboració dels documents previs necessaris per al desenvolupament de les infraestructures de gestió de residus municipals en el marc del PINFRECAT. Agrupació de les comarques del Pallars Jussà, Pallars Sobirà, Alta Ribagorça i Vall d’Aran” l’empresa adjudicatària, INIYPSA, va redactar “ANÀLISI D’ALTERNATIVES DE LES NOVES INFRAESTRUCTURES DE GESTIÓ DE RESIDUS MUNICIPALS. AGRUPACIÓ DE LES COMARQUES DEL PALLARS JUSSÀ, PALLARS SOBIRÀ, ALTA RIBAGORÇA I VAL D’ARAN” amb l’objecte d’estudiar i analitzar els escenaris de tractament i de les alternatives d’emplaçament de les noves instal·lacions de tractament de residus, d’acord els criteris del PINFRECAT20 per l’agrupació de les comarques del Pallars Jussà, Pallars Sobirà, Alta Ribagorça i Vall d’Aran.

Aquest estudi conclou que:

1. En la fracció RESTA s’ha estimat que el territori requerirà d’una planta de tractament previ amb una capacitat de tractament de disseny de 11.000 t/any, per tal de poder donar cobertura a la generació prevista entre el 2024 i el 2030. A causa de la tendència decreixent d’aquesta fracció, la nova instal·lació s’haurà de preveure amb un disseny flexible que permeti, a mesura que es redueixi la necessitat de tractament de RESTA, l’augment de la capacitat de tractament de la FORM. Pel que fa a la FORM, actualment el territori disposa de dues plantes en funcionament amb una capacitat de tractament de 1.750 t/any, el que suposa que el 2030 es tindrà un dèficit de capacitat de tractament d’unes 2.100 t/any.
2. Un cop definides les necessitats de tractament futures, s’han analitzat tres possibles escenaris de tractament. El primer escenari contempla mantenir els fluxos actuals implantant la planta de tractament de RESTA al CTR de Tremp per rebre la totalitat d’aquesta fracció i ampliar la capacitat de tractament de les plantes de compostatge existents de Tremp i Sort. El segon escenari preveu la implantació de la nova infraestructura de tractament previ de la RESTA a Sort i també, com l’escenari anterior, l’ampliació de les plantes de compostatge però modificant els fluxos actuals. El tercer escenari contempla una gestió descentralitzada de la FORM, estudiant la implantació de noves plantes de compostatge a l’Alta Ribagorça i a la Val d’Aran. En aquest anàlisi, s’ha conclòs que l’emplaçament més favorable per la implantació de la instal·lació de RESTA és el proposat a Tremp (Pallars Jussà).
3. Pel que fa a la FORM, es conclou que l’opció més favorable és el tractament descentralitzat de la Val d’Aran i l’ampliació de les plantes de tractament de Sort i Tremp. Per la FORM de l’Alta Ribagorça a causa de la inviabilitat de l’emplaçament es proposa mantenir el seu tractament a la planta de Tremp.
4. La taula amb les capacitats de disseny amb les que s’hauran de planificar les noves instal·lacions i ampliacions de les existents es la següent:

Capacitat de tractament de la FORM	3.900 t/any
Capacitat de tractament proposada a la Planta de Trepmp	1.750 t/any (1)
Capacitat de tractament proposada a la Planta de Sort	1.000 t/any
Capacitat de tractament proposada a la Val d'Aran	1.150 t/any
Capacitat de Tractament de la RESTA	11.000 t/any
Capacitat de tractament proposada a la Planta de Trepmp	11.000 t/any (1)

(1) Les capacitats indicades a TREMP són els escenaris de disseny més desfavorable per cada fracció. Els escenaris de tractament del conjunt haurà de preveure aquestes capacitats però no de forma simultània.

El CTR de Trepmp disposa actualment d'un dipòsit controlat de residus municipals i d'una planta de compostatge. D'acord amb document "ANÀLISI D'ALTERNATIVES DE LES NOVES INFRASTRUCTURES DE GESTIÓ DE RESIDUS MUNICIPALS. AGRUPACIÓ DE LES COMARQUES DEL PALLARS JUSSÀ, PALLARS SOBIRÀ, ALTA RIBAGORÇA I VAL D'ARAN" s'ha previst ampliar les instal·lacions existent amb una planta de pretractament de RESTA i ampliar la planta de compostatge.

D'acord amb POUM de Trepmp al parcel·la a on s'ubiquen aquestes instal·lacions te la qualificació urbanística de Serveis Tècnics. Per tal adaptar-se a la legislació vigent es preveu la redacció d'un Pla Especial Urbanístic a on s'inclouran les activitats actualment en funcionament i les previstes.

2. OBJECTIU

El Pla Especial Urbanístic pretén adaptar les instal·lacions existents a les necessitats actuals en gestió de residus a la comarca.

El PEU fixa, doncs, els criteris de construcció de les futures instal·lacions relacionades amb la gestió de residus, la zonificació dins l'espai escollit per aquest Pla especial, els usos i altres paràmetres urbanístics (àmbit, edificabilitat...) d'aquest sector.

Dins del procediment substantiu d'adopció o aprovació del PEU, el Consell Comarcal ha de presentar davant l'òrgan substantiu, juntament amb la documentació exigida per la legislació sectorial, una sol·licitud d'inici d'Avaluació Ambiental Estratègica Simplificada, acompanyada de l'esborrany del PEU i d'un Document Ambiental Estratègic (DAE).

3. PROMOCIÓ I TRAMITACIÓ

La present modificació del Pla especial urbanístic és promogut pel Consell Comarcal del Pallars Jussà i la redacció d'aquest document ha estat realitzada per l'arquitecte Jaume Corominas i Blanch, núm. col 26.757/0, tècnic competent en virtut del que disposa el text refós de la Llei d'urbanisme.

4. CONVENIÈNCIA I OPORTUNITAT

La present modificació del Pla especial està motivat pel Conveni de col·laboració entre l'Agència de Residus de Catalunya i la AGRUPACIÓ DE LES COMARQUES DEL PALLARS JUSSÀ, PALLARS SOBIRÀ, ALTA RIBAGORÇA I VAL D'ARAN per establir el model de la gestió dels residus municipals a aquestes comarques.

L'objecte d'aquest conveni és l'elaboració d'un estudi que ha de determinar les infraestructures necessàries i el pla d'actuacions per a la implantació del model de gestió de residus municipals definit al Programa de Gestió de residus municipals de Catalunya, a les comarques esmentades.

En aquest sentit, un dels seus eixos d'actuació és "planificar, en base als principis de proximitat i autosuficiència, el conjunt de noves infraestructures necessàries per a la correcta gestió dels tractament dels residus municipals i de la seva disposició final, i distribuir-les de forma racional en el territori". Atès que la distribució de les instal·lacions de residus més adient i eficaç tècnicament és mantenir-les agrupades, i que el territori de la comarca és gran, s'ha establert l'entorn de l'abocador controlat ja existent com el més idoni per a les futures actuacions per l'existència d'aquesta instal·lació i per la seva ubicació més o menys central i ben comunicada.

D'acord amb l'ANÀLISI D'ALTERNATIVES DE LES NOVES INFRAESTRUCTURES DE GESTIÓ DE RESIDUS MUNICIPALS. AGRUPACIÓ DE LES COMARQUES DEL PALLARS JUSSÀ, PALLARS SOBIRÀ, ALTA RIBAGORÇA I VAL D'ARAN, que conclou que l'opció més favorable pel tractament de la RESTA és el CTR de TREMP. Quant a la FORM, es conclou que l'opció més favorable és el tractament descentralitzat de la Val d'Aran i l'ampliació de les plantes de tractament de Sort i Tremp. Per la FORM de l'Alta Ribagorça a causa de la inviabilitat de l'emplaçament es proposa mantenir el seu tractament a la planta de Tremp.

Així doncs s'estudiarà la realització d'un CTR a Tremp. La planta es dissenyarà per un escenari nominal de tractament de 11.000 T/any de RESTA i 2.500 T/any de FORM.

5. RELACIÓ AMB ALTRES PLANS I PROGRAMES

D'acord amb allò que estableix la Llei 21/2013, a continuació es recopilen aquells plans i programes més significatius dels quals s'ha tingut coneixement per tal de recollir les incidències previsible i identificar aquells casos en què la seva superposició entre sí i amb la PEU objecte d'estudi pugui representar impactes rellevants que s'hagin de considerar.

La planificació urbanística de l'àmbit d'estudi ha d'harmonitzar-se amb els diferents plans i programes existents i futurs:

- Instruments de planejament territorial i urbanístic.
- Instruments de planificació ambiental.
- Plans territorials sectorials.
-

5.1. INSTRUMENTS DE PLANEJAMENT TERRITORIAL I URBANÍSTIC

- Pla Territorial General a Catalunya (PTGC)

El Pla territorial general va ser aprovat per la Llei 1/1995, de 16 de març. Es tracta d'un pla vigent en el moment actual, si bé no ha estat objecte de modificacions o revisions. El Pla territorial general s'ha de desenvolupar mitjançant els plans territorials parcials i els plans territorials sectorials.

- Pla territorial parcial de l'Alt Pirineu i Aran

Aquest Pla dibuixa tota la complexitat territorial, paisatgística i urbana de l'Alt Pirineu i Aran i busca solucions per tal d'adequar la necessària preservació i fer-la compatible amb les necessitats objectives de la població.

- Planejament municipal

En el POUM de l'Ajuntament de Trepms la parcel·la es troba classificada com a Sòl No Urbanitzable (SNU) amb qualificació de Sistemes, Serveis Tècnics (S), i estan regulades pels l'Art. 116 del POUM.

Donada la situació urbanística municipal, en concret la classificació de Sòl No Urbanitzable qualificat com a Sistema tècnic, suposa que no cal inicialment cap modificació puntual de POUM donat que la classificació de sòl i usos actuals d'aquestes finques permeten la instal·lació prevista de tractament de residus.

Per a la seva implantació caldrà la tramitació del corresponent Pla Especial segons les determinacions de la legislació urbanística vigent, especialment al que determinen els articles 47.4 d. Decret Legislatiu 1/2010 pel qual s'aprova el text refós de la Llei d'Urbanisme i posterior modificació i l'article 67 de la mateixa Llei.

La redacció del document de Pla Especial s'haurà d'ajustar al contingut documental segons els arts. 84 a 89 TRLU inclòs Informe Ambiental i la tramitació es realitzarà segons els arts 83,87 i 97 TRLU, i sense prèvia modificació puntual del POUM donat que no es modifiquen usos, aprofitaments ni càrregues, ni l'estructura fonamental del planejament.



article 116 Sistema de Serveis Tècnics (S)

a) DEFINICIÓ I CONTINGUT

El sistema de serveis tècnics es compon per:

- El sistema bàsic d'abastament d'aigües. Comprèn l'origen de les captacions, les línies de conducció, els dipòsits reguladors i les seves instal·lacions auxiliars, així com la xarxa fonamental de distribució urbana.
- El sistema bàsic d'evacuació d'aigües residuals. Comprèn la xarxa actual de clavegueram, les seves ampliacions i les estacions depuradores.
- Les instal·lacions de subministrament d'energia elèctrica. Comprèn les àrees que resultin destinades a estacions de distribució i transformació, així com les xarxes de transport d'alta i mitjana tensió.
- Telefonia.
- Recollida de residus.



5.2. INSTRUMENTS DE PLANIFICACIÓ AMBIENTAL

Catàleg de paisatge i Carta del Paisatge

Contingut del Catàleg de paisatge de l'Alt Pirineu i Aran, elaborat per l'Observatori del Paisatge, lliurat al Departament de Territori i Sostenibilitat el 29 de juliol de 2011 i aprovat definitivament el 3 d'abril de 2013 (Edicte de 9 d'abril de 2013, sobre una resolució del conseller de Territori i Sostenibilitat d'aprovació definitiva del Catàleg de paisatge de l'Alt Pirineu i Aran). A les Comarques de l'Alt Pirineu i Aran es defineix un total de 20 unitats de paisatge.

Pel que fa a les actuacions que proposa la PEU objecte d'aquest estudi, les parcel·les es troben situades en la unitat de paisatge anomenada Conca de Tremp.

Pla d'Espais d'Interès Natural (PEIN)

El Pla d'espais d'interès natural (PEIN) és aprovat l'any 1992, i és l'instrument de planificació de nivell superior que estructura el sistema d'espais protegits de Catalunya i integra aquest sistema dins del conjunt del territori, ja que el PEIN és un pla territorial sectorial enquadrat dins del Pla territorial de Catalunya (1995). Els objectius fonamentals del PEIN són dos:

- Establir un sistema d'espais naturals protegits representatiu de la riquesa paisatgística i la diversitat biològica del territori de Catalunya.

- Donar una protecció bàsica a aquests espais. El PEIN estableix en la seva normativa el règim urbanístic que serà d'aplicació amb caràcter general en els espais delimitats. D'aquesta manera, es determina que dintre els espais PEIN regeix necessàriament el règim urbanístic de sòl no urbanitzable d'acord amb el que disposa la legislació urbanística vigent a Catalunya. La zona estudiada no afecta cap espai de protecció especial.

Xarxa Natura 2000

Natura 2000 és una xarxa europea d'espais naturals que té com a objectiu fer compatible la protecció de les espècies i els hàbitats naturals i semi-naturals amb l'activitat humana que s'hi desenvolupa, fent que es mantingui un bon estat de conservació dels hàbitats i espècies i evitar-ne el seu deteriorament. Natura 2000 és la iniciativa política europea més important de

conservació de la natura. D'aquesta manera, la Unió Europea ha establert un marc legal que garanteix la protecció del patrimoni natural i, a més, s'ha compromès a salvaguardar-lo mitjançant la integració a Natura 2000 d'una mostra significativa dels hàbitats i les espècies que millor el representen. Els espais catalans que en formen part s'integren dins la xarxa del PEIN.

Els emplaçaments proposats dins el CTR de Tremp no es troben afectats per la delimitació d'Espais Naturals PEIN (Plans Especials d'Interès Natural), Xarxa Natura 2000 ni ENPE (Espais Naturals de Protecció Especial). El PEIN i Xarxa Natura més pròxim a la instal·lació és la Vall Alta de Serradell – Serra de Sant Gervàs que es troba aproximadament a uns 4 km de distància.



5.3. PLANEJAMENT TERRITORIAL SECTORIAL

El planejament ha d'harmonitzar-se amb els plans territorials sectorials existents i futurs compresos en l'àmbit de Catalunya, però que d'acord amb el seu caràcter sectorial, només es

refereixen a un o alguns aspectes de la realitat territorial. En aquest cas, els plans sectorials a tenir en compte són els que es defineixen a continuació:

- Pla de gestió de l'aigua (2016-2021).
- Pla de gestió del districte de la conca fluvial de Catalunya i Programa de mesures (2016-2021).
- Programa General de Prevenció i Gestió de Residus i Recursos de Catalunya (PRECAT20) (2013-2020).
- Pla Territorial Sectorial d'Infraestructures de Gestió de Residus Municipals de Catalunya (PINFRECAT20) (2013-2020).
- Pla d'infraestructures del transport de Catalunya (2006-2026).
- Decret 362/2006, de 3 d'octubre, pel qual s'aproven les Directrius Nacionals de Mobilitat.
- Programa de Desenvolupament Rural (PDR) de Catalunya (2014-2020).
- Pla de l'Energia de Catalunya (2012-2020).
- Pla Especial d'Emergències per Nevades a Catalunya (NEUCAT)
- Pla Especial d'Emergències per Inundacions a Catalunya (INUNCAT)
- Pla Especial d'Emergències Sísmiques a Catalunya (SISMICAT)

6. ALTERNATIVES D'EMPLAÇAMENT PER LA PLANTA DE TRACTAMENT DE LA RESTA DEL PALLARS JUSSÀ

Totes les opcions poden ser vàlides si la situació de la nova planta de tractament de la resta es situa al costat de l'actual ubicació del abocador actual, qualsevol opció allunyada no pot ser adequada per el que es pretén.

• OPCió 0 NO FER CAP ACTUACIÓ

Avantatges

- No cal fer cap actuació

Inconvenients

- No genera la possibilitat d'instal·lar una planta de tractament necessària.

• OPCió 1

La primera opció per les noves instal·lacions es troba al nord de l'actual planta de compostatge. Aquesta parcel·la disposa d'una superfície disponible d'uns 5.100 m²

Avantatges

- S'ajusta a les necessitats d'ampliació de la instal·lació
- Té una bona relació de proximitat en les naus existents.
- Impacte visual es mínim al situar les noves edificacions properes i al nord de l'existent.

- No afecta als terrenys de l'abocador actual

Inconvenients

- No se n'aprecien inicialment.



• OPCIÓ 2

La segona opció per les noves instal·lacions es troba a l'est de l'actual planta de compostatge, al costat de les oficines i control d'accessos. Aquesta parcel·la disposa d'una superfície disponible d'uns 4.100 m².

Avantatges

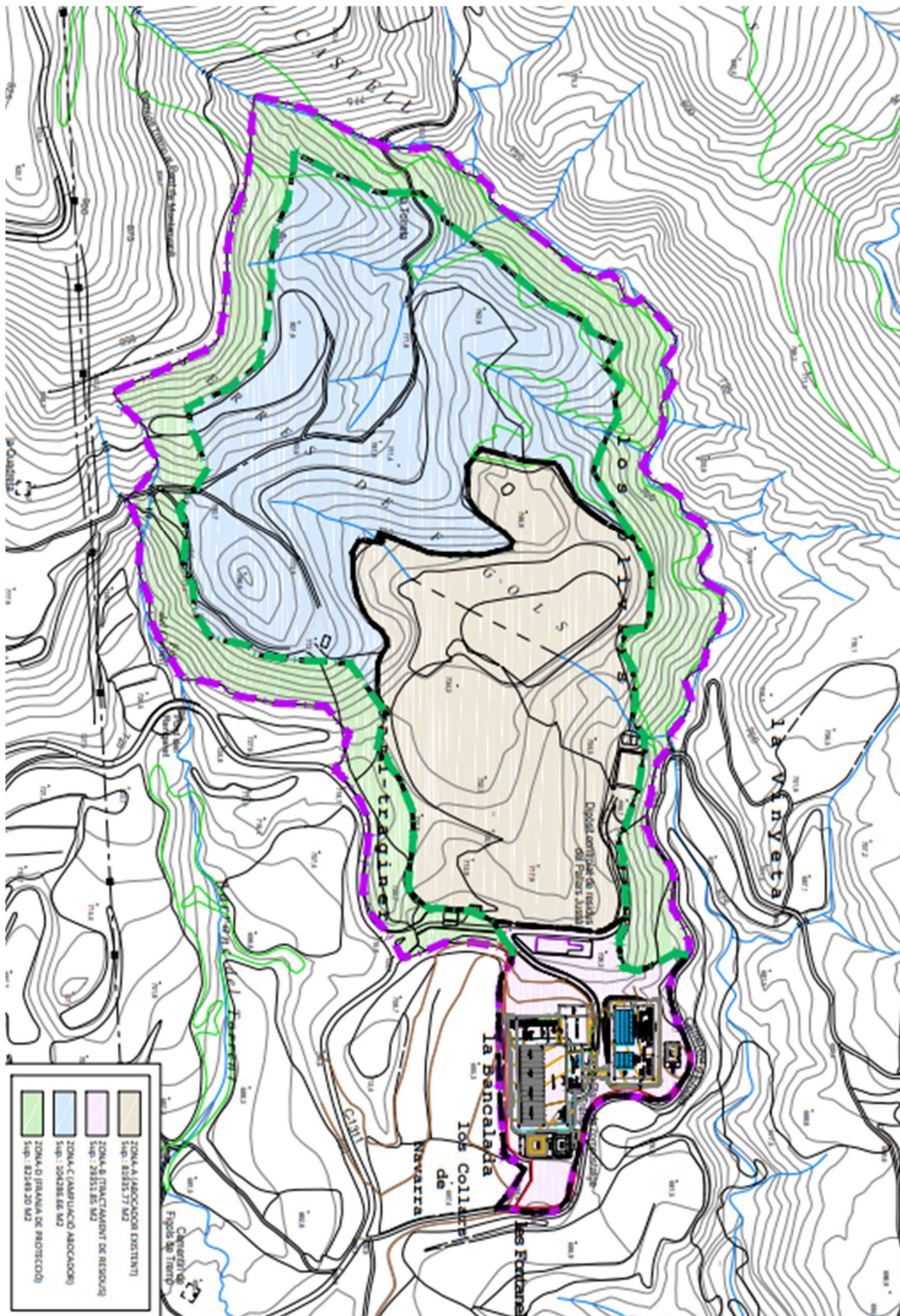
- S'ajusta a les necessitats d'ampliació de la instal·lació

Inconvenients

- No té una bona relació amb les naus existents.
- Impacte visual es important al situar-se en filera respecte a l'existent.
- Afecta als terrenys de l'abocador actual.



La opció escollida és la OPCIÓ 1



7. PROPOSTA D'ORDENACIÓ

A continuació es transcriuran els articles del PEU necessaris per a poder conèixer el projecte :

7.1. USOS ADMESOS

Es determinen els següents usos permesos en àmbit del present Pla.

- Tractament de RSU
- Agrícola, forestal amb les limitacions especificades més avall.

Ús de tractament de RSU: en totes les seves modalitats, triatge, estabilització, valorització, premsatge de residus, i enterrament d'aquests prèvia preparació i protecció dels terrenys.

Ús agrícola: sense limitació.

Ús forestal: Queda prohibida la plantació amb caràcter intensiu de les espècies que poden perjudicar l'equilibri ecològic i l'entitat de la vegetació autòctona.

7.2. REGULACIÓ DETALLADA DE ZONES I SISTEMES

El present Pla especial defineix la següent zonificació:

- Zona A, abocador actual, amb una sup. 81.935,77 m²
- Zona B, planta de tractament de residus, amb una sup. 29.351,85 m².
- Zona C, zona d'ampliació per tractament de residus, amb una sup. 104.286,66 m².
- Zona D, Franja de protecció, amb una sup. 82.149,20 m².

Els usos previstos en cadascuna de les zones serà el següent:

- Zona A, abocador actual: Zona on es desenvolupa la funció de dipòsit controlat actualment i que té implantada la edificació existent amb l'excepció de la Planta de compostatge. Zona susceptible de reaprofitament agrícola un cop clausurat el dipòsit controlat.
- Zona B, planta de tractament de residus, tant de RESTA com de FORM, espai susceptible de noves edificacions.
- Zona C, Zona de futura ampliació per a la gestió de residus.
- Zona D, franja de protecció. Amb la intenció de preservar la biodiversitat d'aquesta àrea es delimita una zona de protecció a l'entorn del dipòsit controlat. En aquesta zona es prohibeix qualsevol actuació que pugui modificar-ne les característiques topogràfiques, biològiques i ambientals.

7.3. CONDICIONS TIPOLÒGIQUES I CONSTRUCTIVES

Les condicions tipològiques i constructives vindran assenyalades per les pròpies necessitats tècniques dels usos i instal·lacions que han d'admetre, però caldrà considerar prioritàriament criteris d'integració en l'entorn, utilitzant topografia i vegetació, d'acord amb l'estudi d'impacte i integració paisatgística pertinent. En totes les edificacions i construccions que es duguin a

terme en l'àmbit d'aquest pla, hauran d'exigir-se unes qualitats de tractament exterior en façanes i cobertes. Les textures i colors vindran definides per un estudi d'impacte i integració paisatgística.

7.4. OBRES D'URBANITZACIÓ

Es podran realitzar obres d'urbanització en el cas que es tracti d'executar els sistemes generals o d'organització interior o algun dels seus elements previstos pel Pla.

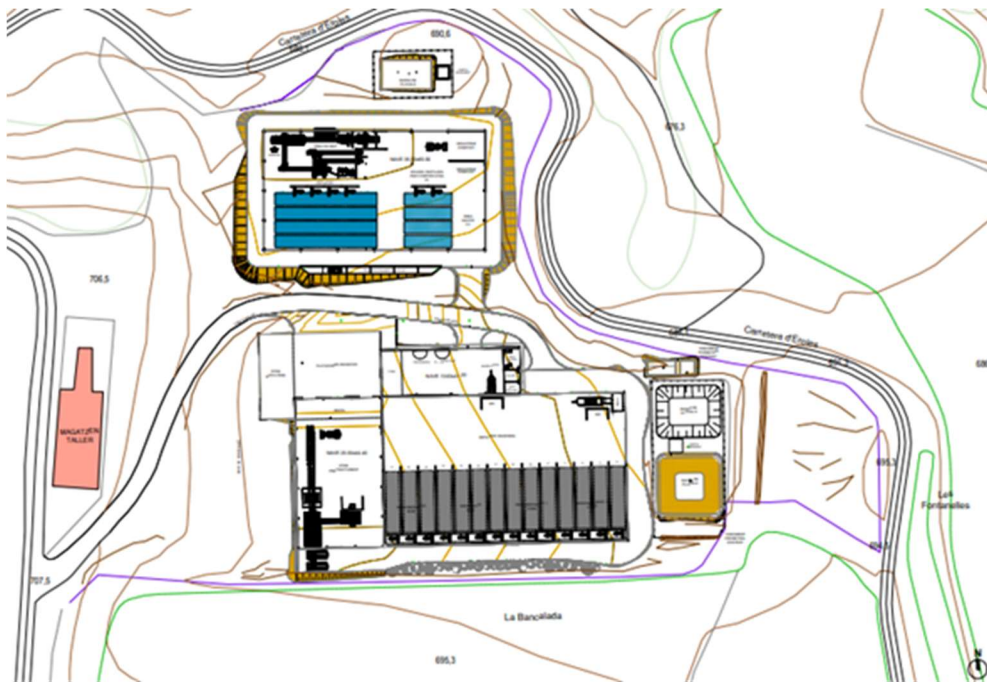
Obligatòriament caldrà:

- Creació de pantalla visual (vegetal) a la part nord i sud de les instal·lacions, creant un cinturó verd.
- Tancament de les instal·lacions de les zones A, B i C, amb tanca perimetral.
- L'inici de les obres d'urbanització, transformació o ocupació dels terrenys està condicionat a l'autorització de l'Agència Catalana de l'Aigua, que haurà de sol·licitar el titular de l'equipament aportant els corresponents projectes.

7.5. INDICACIONS DE CARÀCTER PARTICULAR RELATIVES A LA PROTECCIÓ DEL MEDI

A banda del que s'estableix en les disposicions de caràcter general contingudes en el present document i les que deriven de la normativa ambiental referent a la protecció de l'ambient atmosfèric, emissions a l'atmosfera, sorolls, vibracions, la gestió de les aigües residuals i els enderroc i altres residus de la construcció, que s'estableixen com a normativa particular d'obligat compliment a que fa referència a l'autorització ambiental vigent que s'adjunta en aquest Pla especial.

Referent al vector aigua les instal·lacions hauran de comptar amb una xarxa de drenatge superficial, que haurà d'incorporar els dispositius necessaris per a la retenció dels residus o productes contaminats que hi puguin arrossegar les aigües d'escorrentia abans de la sortida al medi. Es compliran les mesures correctores previstes a la autorització ambiental vigent.



Figueres, abril de 2021

L'arquitecte redactor

Jaume Corominas Blanch

Num. Col. 26.757/0