

MILLORES AL PAVIMENT DE LA PISTA
POLIESPORTIVA I A LES COBERTES DEL
POLIESPORTIU MUNICIPAL SANT JOSEP



Avinguda del Ferrocarril s/n
08620 Sant Vicenç dels Horts
Abril del 2026

ÍNDEX

1	INTRODUCCIÓ	4
1.1	ANTECEDENTS	4
1.2	UBICACIÓ	4
1.3	PROMOTOR	4
1.4	AUTOR DEL PROJECTE	4
1.5	PLANEJAMENT URBANÍSTIC	5
2	ARRANJAMENT DE LES COBERTES (fase 1)	6
2.1	MEMÒRIA TÈCNICA	6
2.1.1	Objecte	6
2.1.2	Àmbit	6
2.1.3	Descripció dels materials a instal·lar i dels treballs a realitzar	6
2.1.4	Manifestació de residus d'obra	7
2.1.5	Consideracions sobre l'execució de les obres	7
2.1.6	Control de qualitat de les obres	7
2.1.7	Classificació del contractista	7
2.1.8	Documentació justificativa a presentar junt a l'oferta	7
2.2	NORMATIVA D'APLICACIÓ	7
2.3	PLA D'OBRA I TERMINI D'EXECUCIÓ	12
2.4	SERVEIS AFECTATS	12
2.5	ESTUDI GEOTÈCNIC	12
2.6	TERMINI DE GARANTIA	12
2.7	MANTENIMENT DE LA COBERTA	12
2.8	OBRA COMPLETA	12
2.9	CLASSIFICACIÓ DEL CONTRACTISTA	13
2.10	CODI CPV	13
2.11	REVISIÓ DE PREUS	13
2.12	CONTROL DE QUALITAT	13
2.13	ESTUDI BÀSIC DE SEGURETAT I SALUT: Compliment del RD 1627/97 sobre "Disposicions mínimes de seguretat i salut a les obres de construcció"	14
2.13.1	Introducció	14
2.13.2	Principis generals aplicables durant l'execució de l'obra	14
2.13.3	Identificació dels riscos	16
2.13.4	Relació de treballs més habituals que representen riscos especials i que comporten l'adopció de mesures de prevenció i protecció específiques i particulars durant l'execució de l'obra (Annex II del RD 1627/1997)	16
2.13.5	Mesures de prevenció i protecció	16
2.13.6	Primers auxilis	17

2.13.7	Normativa aplicable	18
2.14	PRESSUPOST	21
2.15	FOTOGRAFIES	22
2.16	PLÀNOLS	29
1-	Situació.....	29
2-	Emplaçament i àmbit del projecte.....	29
3-	Coberta Pista poliesportiva	29
4-	Coberta Pista Annexa.....	29
3	SUBSTITUCIÓ DEL PAVIMENT DE LA PISTA POLIESPORTIVA (fase 2)	35
3.1	MEMÒRIA	35
3.1.1	Objecte.....	35
3.1.2	Àmbit	35
3.1.3	Descripció dels materials a instal·lar i dels treballs a realitzar	35
3.1.4	Manifestació de residus d'obra.....	38
3.1.5	Consideracions sobre l'execució de les obres	38
3.1.6	Control de qualitat de les obres.....	38
3.1.7	Classificació del contractista	39
3.1.8	Documentació justificativa a presentar junt a l'oferta	39
3.2	NORMATIVA D'APLICACIÓ	39
3.3	PLA D'OBRA I TERMINI D'EXECUCIÓ	40
3.4	SERVEIS AFECTATS	40
3.5	ESTUDI GEOTÈCNIC	40
3.6	TERMINI DE GARANTIA	40
3.7	MANTENIMENT DEL PAVIMENT	40
3.8	OBRA COMPLETA	41
3.9	CLASSIFICACIÓ DEL CONTRACTISTA	41
3.10	CODI CPV	41
3.11	REVISIÓ DE PREUS	41
3.12	CONTROL DE QUALITAT	41
3.13	PRESSUPOST	43
3.14	ESTUDI BÀSIC DE SEGURETAT I SALUT: Compliment del RD 1627/97 sobre "Disposicions mínimes de seguretat i salut a les obres de construcció"	44
3.14.1	Introducció.....	44
3.14.2	Principis generals aplicables durant l'execució de l'obra	44
3.14.3	Identificació dels riscos	46
3.14.4	Relació de treballs més habituals que representen riscos especials i que comporten l'adopció de mesures de prevenció i protecció específiques i particulars durant l'execució de l'obra (Annex II del RD 1627/1997)	46

3.14.5	Mesures de prevenció i protecció	46
3.14.6	Primers auxilis	47
3.14.7	Normativa aplicable	48
3.15	FOTOGRAFIES	49
3.16	PLÀNOLS	57
1	Situació.....	57
2	Emplaçament i àmbit del projecte.....	57
3	Configuracions de la pista poliesportiva.....	57
4	CONCLUSIONS	61

1 INTRODUCCIÓ

1.1 ANTECEDENTS

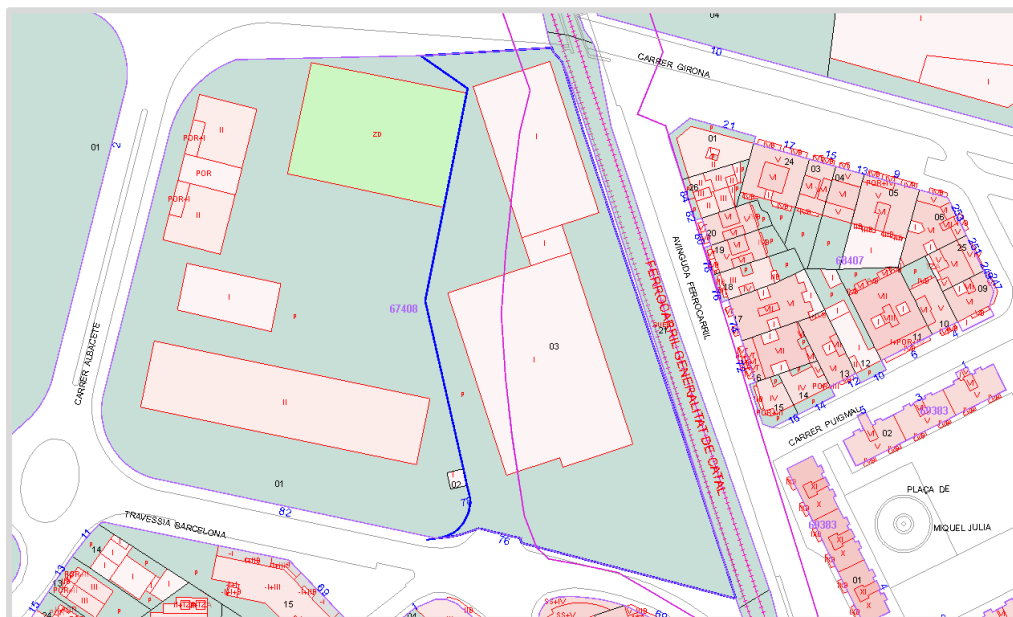
L'objecte de la present memòria és la renovació del paviment esportiu de la pista poliesportiva del pavelló i millorar les condicions d'estanqueïtat de les dues cobertes del poliesportiu, però a més, millorant l'aïllament de la coberta del volum principal. A més, per seguretat dels operaris que accedeixen a aquestes cobertes, s'instal·laran unes línies de vida permanents per tal de facilitar les tasques de manteniment.

L'actuació prevista a la memòria valorada és una obra de conservació i manteniment, per la qual cosa d'acord amb el que disposa l'article 37.6 del ROAS, és suficient que l'òrgan competent de la corporació aprovi la documentació descrita a l'article 35.2 del citat Reglament.

Abans de renovar el paviment de la pista poliesportiva, es volen reparar les cobertes, per la incompatibilitat d'una pista de parquet nova amb entrades puntuals d'aigua. És per això que com les actuacions es faran en diferents etapes de temps per poder compaginar les activitats programades del poliesportiu, es divideix aquesta memòria en dos FASES.

1.2 UBICACIÓ

L'obra es situa dintre del Poliesportiu Municipal Sant Josep, a l'Avinguda del Ferrocarril s/n, 08620, de Sant Vicenç dels Horts. La classificació de la parcel·la és sòl urbà, segons el PGOU de Sant Vicenç dels Horts, i la seva referència cadastral és 6740803DF1864A0001GB, amb l'accés principal des de l'Avinguda del Ferrocarril s/n.



1.3 PROMOTOR

El promotor d'aquest projecte és l'Ajuntament de Sant Vicenç dels Horts, amb domicili fiscal a la Plaça de la Vila, 1, 08620 de Sant Vicenç dels Horts (Barcelona) i amb NIF núm. P0826300F.

1.4 AUTOR DEL PROJECTE

El present projecte ha estat redactat pels Serveis Tècnics Municipals, sota la direcció de Juan Carlos Merino Villanueva, arquitecte municipal i Sr. Juan Pablo Beas Fernandez, Cap de l'Àrea de Serveis a les Persones.

2 ARRANJAMENT DE LES COBERTES (fase 1)

2.1 MEMÒRIA TÈCNICA

2.1.1 Objecte

L'objecte de la present memòria és reparar les cobertes del poliesportiu i de la pista annexa per eliminar les diferents entrades d'aigua que està patint el poliesportiu pels exutoris.

L'actuació prevista a la memòria valorada és una obra de conservació i manteniment, per la qual cosa d'acord amb el que disposa l'article 37.6 del ROAS, és suficient que l'òrgan competent de la corporació aprovi la documentació descrita a l'article 35.2 del citat Reglament.

2.1.2 Àmbit

L'àmbit del projecte d'obres correspon a les dues cobertes del poliesportiu Sant Josep, on la coberta principal té una superfície aproximada de 1.849,20m² i la coberta de la pista annexa té una superfície aproximada de 1.016,35m².

2.1.3 Descripció dels materials a instal·lar i dels treballs a realitzar

Es proposa rehabilitar els perímetres de tots els exutoris de les dues cobertes i a més, millorar l'aïllament de la coberta principal i protegir-lo mitjançant una xapa final.

Els treballs consistiran en:

- *Coberta pista poliesportiva:*

- Muntatge dels mitjans auxiliars per accés a la coberta. Aplicació de les mesures de seguretat mitjançant la instal·lació dels ancoratges per les línies de vida provisionals i les baranes de seguretat perimetrals.
- Retirada de forma parcial de l'aïllament existent mitjançant repicat de la capa de poliuretà projectat fins a la xapa base, per a la posterior col·locació dels perfils omegues.
- Retirada de les xapes secundàries i perimetrals dels exutoris.
- Sanejament de la zona dels exutoris amb la retirada de les restes de segellats anteriors que puguin quedar-hi i segellat de totes les juntes dels exutoris i transversals de la coberta, mitjançant massilla de poliuretà.
- Col·locació dels perfils omegues per tota la coberta i als perímetres dels 6 exutoris, fixats a la xapa base amb cargols autoroscants i autotrepants, amb cap de nylon o similar, del mateix color que la xapa.
- Col·locació de llana mineral de 80mm de gruix com a mínim, fixada als perfils omegues. La llana cobrirà el 100% de la superfície i anirà col·locada per sobre dels perfils omegues per eliminar qualsevol pont tèrmic.
- Col·locació de xapa final grecada, de gruix mínim 0,5mm, amb la formació dels remats i segellats de les trobades dels exutoris, amb formació de canals d'aigua per la recollida i canalització de l'aigua cap a les canals existents. Unions de les diferents xapes segellades transversalment (no longitudinalment). Xapa fixada mecànicament als perfils omegues, amb cargols autoroscants i autotrepants, amb cap de nylon o similar, del mateix color que la xapa.
- Formació, instal·lació i certificació de línia de vida permanent per a tota la coberta, amb diversos punts d'accés.
- Desmuntatge de les baranes perimetrals.

La finalitat pel qual es sol·licita aquesta rehabilitació de la coberta és la de millorar el confort tèrmic a l'estiu, evitant que es sobreescalfi el poliesportiu per la coberta millorant l'aïllament actual i protegint-lo, i sobretot, eliminar les goteres existents dels exutoris, que afecten la pràctica esportiva del poliesportiu, havent d'anular partits per les diferents entrades d'aigua i deteriorant el paviment de fusta existent.

- *Coberta pista annexa:*

- Muntatge dels mitjans auxiliars per accés a la coberta. Aplicació de les mesures de seguretat mitjançant la instal·lació dels ancoratges per les línies de vida provisionals.
- Retirada de les xapes secundàries i perimetrals dels exutoris.
- Sanejament de la zona dels exutoris amb la retirada de les restes de segellats anteriors que puguin quedar-hi i segellat de totes les juntes dels exutoris i transversals de la coberta, mitjançant massilla de poliuretà.

- Col·locació de noves xapes per a la formació dels remats i segellats de les trobades dels exutoris, amb formació de canals d'aigua per la sortida i canalització de l'aigua cap a les canals existents. Unions de les diferents xapes segellades transversalment (no longitudinalment). Xapa fixada mecànicament amb cargols autoroscants i autotrepanants, amb cap de nylon o similar, del mateix color que la xapa. Es preveu refer totes les xapes perimetrals dels exutoris per evitar acumulacions d'aigua a les parts superiors, formació de les pendents correctament i segellat de tot els contorns.
- Formació, instal·lació i certificació de línia de vida permanent per a tota la coberta, amb diversos punts d'accés.

La finalitat pel qual es sol·licita aquesta actuació a aquesta coberta és la de millorar la seguretat del personal de manteniment d'aquest espai i eliminar les goteres existents dels exutoris, que afecten a la pràctica esportiva del poliesportiu, havent d'anular partits per les diferents entrades d'aigua.

Aquesta actuació ha de complir la normativa vigent en quant a Codi Tècnic d'Edificació i a Seguretat i Salut a les Obres de Construcció.

Com aquesta actuació no afecta a l'activitat esportiva del poliesportiu, es pot fer en qualsevol moment, però es recomana no fer-la en període de pluges per evitar més filtracions d'aigua durant els períodes de desmuntatge i muntatge de les xapes perimetrals dels exutoris.

2.1.4 Manifestació de residus d'obra

Durant l'execució de l'obra serà d'obligat compliment el Decret 210/2018, del 6 d'abril, pel qual s'aprova el Programa de prevenció i gestió de residus i recursos de Catalunya (PRECAT20) (publicat al BOE núm. 92, de 16 d'abril).

2.1.5 Consideracions sobre l'execució de les obres

El contractista estarà obligat al compliment de la legislació vigent que per qualsevol concepte durant el desenvolupament dels treballs li sigui d'aplicació.

Serà responsabilitat del contractista l'elaboració de quants plans complementaris de detall i especificacions tècniques complementàries calguin per a la correcta realització i funcionament de les obres.

2.1.6 Control de qualitat de les obres

S'entendrà per Garantia de Qualitat el conjunt d'accions plantejades i sistemàtiques necessàries per proveir la confiança adequada que totes les actuacions necessàries es construeixin d'acord amb les normes i especificacions de disseny.

2.1.7 Classificació del contractista

Atès l'import de les obres i d'acord amb la legislació vigent en matèria de contractes de l'administració no és exigible la classificació del contractista.

2.1.8 Documentació justificativa a presentar junt a l'oferta

Les ofertes presentades hauran d'incloure la justificació i càlculs següents:

- Valoració dels treballs a realitzar, desglossats en diferents unitats d'obra. Pressupost que ha d'incloure la totalitat dels treballs a realitzar.
- Memòria tècnica on s'indica les característiques dels materials a instal·lar i productes a aplicar. Fitxes tècniques dels materials, control de qualitat i garanties.
- Definició de les actuacions a dur a terme.
- Pla d'obra.

2.2 NORMATIVA D'APLICACIÓ

Per a la redacció de la present memòria, així com per a la seva posterior execució, s'han tingut en compte les següents normatives i reglaments:

2.2.1 Normativa tècnica general d'Edificació

- Aspectes generals

Ley de Ordenación de la Edificación, LOE - Ley 38/1999 (BOE: 06/11/99) i les seves posteriors modificacions. Código Técnico de la Edificación, CTE - RD 314/2006, de 17 de març de 2006 (BOE 28/03/2006), modificat per RD 1371/2007 (BOE 23/10/2007) i per RD 1675/2008 (BOE 18/10/2008), i les seves correccions d'errades (BOE 20/12/2007 i 25/01/2008)

Orden VIV 984/2009 (BOE 23/4/2009), i la seva correcció d'errades (BOE 23/09/2009)

RD 173/2010 pel qual es modifica el Codi Tècnic de l'Edificació, en matèria d'accessibilitat i no discriminació a persones amb discapacitat (BOE 11/03/2010)

Ley 8/2013 (BOE 27/6/2013)

Orden FOM/ 1635/2013, d'actualització del DB HE (BOE 12/09/2013) amb correcció d'errades (BOE 08/11/2013)

Orden FOM/588/2017, pel la qual es modifica el DB HE i el DB HS (BOE 23/06/2017)

RD 732/2019, de 20 de desembre de 2019, pel qual es modifica el Codi Tècnic de l'Edificació (BOE 27/12/2019)

RD 450/2022, de 14 de juny de 2022, pel qual es modifica el Codi Tècnic de l'Edificació (BOE 15/06/2022)

Reglamento Europeo de Productos de Construcción (marcatge CE dels productes, equips i sistemes)

Reglamento (UE) 305/2011, i les seves posteriors modificacions

Normas para la redacción de proyectos y dirección de obras de edificación

D 462/1971 (BOE: 24/3/71) i la seva posterior modificació

Normas sobre el libro de Ordenes y asistencias en obras de edificación

O 9/6/1971 (BOE: 17/6/71) i les seves posteriors modificacions

Certificado final de dirección de obras

D 462/1971 (BOE: 24/3/71) i la seva posterior modificació

2.2.2 Requisits bàsics de qualitat de l'edificació

- Ús de l'edifici

Altres usos: Segons reglamentacions específiques

- Seguretat estructural

CTE Part I Exigències bàsiques de Seguretat Estructural, SE

CTE DB SE Document Bàsic Seguretat Estructural, Bases de càlcul

CTE DB SE AE Document Bàsic Accions a l'edificació

RD 314/2006 (BOE 28/03/2006) i les seves posteriors modificacions

- Seguretat en cas d'incendi

CTE Part I Exigències bàsiques de seguretat en cas d'incendi, SI

CTE DB SI Document Bàsic Seguretat en cas d'Incendi

RD 314/2006 (BOE 28/03/2006) i les seves posteriors modificacions

Reglamento de seguridad en caso de incendios en establecimientos industriales, RSCIEI

RD 2267/2004, (BOE: 17/12/2004) i les seves posteriors modificacions

Prevenió i seguretat en matèria d'incendis en establiments, activitats, infraestructures i edificis.

Llei 3/2010 del 18 de febrer (DOGC: 10.03.10) i les seves posteriors modificacions

Instruccions tècniques complementàries, SPs (DOGC 25/10/2012)

Ordenança Municipal de protecció en cas d'incendi de Barcelona, OMCPI 2008 (només per projectes a Barcelona)

- Seguretat d'utilització i accessibilitat

CTE Part I Exigències bàsiques de seguretat d'utilització i accessibilitat, SUA

CTE DB SUA Document Bàsic Seguretat d'Utilització i Accessibilitat

SUA-1 Seguretat enfront al risc de caigudes

SUA-2 Seguretat enfront al risc d'impacte o enganxades

SUA-3 Seguretat enfront al risc "d'aprisionament"

SUA-5 Seguretat enfront al risc causat per situacions d'alta ocupació

SUA-6 Seguretat enfront al risc d'ofegament

SUA-7 Seguretat enfront al risc causat per vehicles en moviment

SUA-8 Seguretat enfront al risc causat pel llamp

SUA-9 Accessibilitat

RD 314/2006 (BOE 28/03/2006) i les seves posteriors modificacions

- Salubritat

CTE Part I Exigències bàsiques d'Habitabilitat Salubritat, HS

CTE DB HS Document Bàsic Salubritat

HS 1 Protecció enfront de la humitat

HS 2 Recollida i evacuació de residus

HS 3 Qualitat de l'aire interior

HS 4 Subministrament d'aigua

HS 5 Evacuació d'aigües

HS 6 Protecció contra l'exposició al radó

RD 314/2006 (BOE 28/03/2006) i les seves posteriors modificacions

Es regula l'adopció de criteris ambientals i d'ecoeficiència en els edificis

D 21/2006 (DOGC: 16/02/2006) i D 111/2009 (DOGC:16/7/2009)

- Estalvi d'energia

CTE Part I Exigències bàsiques d'estalvi d'energia, HE

CTE DB HE Document Bàsic Estalvi d'Energia

HE-0 Limitació del consum energètic

HE-1 Condicions per al control de la demanda energètica

HE-2 Condicions de les instal·lacions tèrmiques

HE-3 Condicions de les instal·lacions d'il·luminació

HE-4 Contribució mínima d'energia renovable per cobrir la demanda d'ACS

HE-5 Generació mínima d'energia elèctrica procedent de fonts renovables

HE-6 Dotacions mínimes per a la infraestructura de recàrrega de vehicles elèctrics

RD 314/2006 (BOE 28/03/2006) i les seves posteriors modificacions.

Es regula l'adopció de criteris ambientals i d'ecoeficiència en els edificis

D 21/2006 (DOGC: 16/02/2006) i D 111/2009 (DOGC:16/7/2009)

2.2.3 Normativa dels sistemes constructius de l'edifici

- Sistemes estructurals

CTE DB SE Document Bàsic Seguretat Estructural, Bases de càlcul

CTE DB SE AE Document Bàsic Accions a l'edificació

CTE DB SE C Document Bàsic Fonaments

CTE DB SE A Document Bàsic Acer

CTE DB SE M Document Bàsic Fusta

CTE DB SE F Document Bàsic Fàbrica

CTE DB SI 6 Resistència al foc de l'estructura i Annexes C, D, E, F

RD 314/2006 (BOE 28/03/2006) i les seves posteriors modificacions.

NCSE-02 Norma de Construcción Sismorresistente. Parte general y edificación

RD 997/2002, de 27 de setembre (BOE: 11/10/02)

CE Codi Estructural

RD 470/2021, de 29 de juny, pel qual s'aprova el Codi Estructural i la seva correcció d'errors

NRE-AEOR-93 Norma reglamentària d'edificació sobre accions en l'edificació en les obres de rehabilitació estructural dels sostres d'edificis d'habitatges

O 18/1/94 (DOGC: 28/1/94)

- Sistemes constructius

CTE DB HS 1 Protecció enfront de la humitat

CTE DB HS 6 Protecció contra l'exposició al radó

CTE DB HR Protecció davant del soroll

CTE DB HE 1 Condicions per al control de la demanda energètica

CTE DB SE AE Accions en l'edificació

CTE DB SE F Fàbrica i altres

CTE DB SI Seguretat en cas d'Incendi, SI 1 i SI 2, Annex F

CTE DB SUA Seguretat d'Utilització i Accessibilitat, SUA 1 i SUA 2

RD 314/2006 (BOE 28/03/2006) i les seves posteriors modificacions.
Codi d'accessibilitat de Catalunya, de desplegament de la Llei 13/2014
D 209/2023 (DOGC: 30/11/23) i la seva posterior correcció d'errades.
Es regula l'adopció de criteris ambientals i d'ecoeficiència en els edificis
D 21/2006 (DOGC: 16/02/2006) i D 111/2009 (DOGC:16/7/2009)

2.2.4 Sistema de condicionaments, instal·lacions i serveis

- Instal·lacions de recollida i evacuació de residus

CTE DB HS 2 Recollida i evacuació de residus

RD 314/2006 (BOE 28/03/2006) i les seves posteriors modificacions

Ordenances municipals

Instal·lacions d'evacuació

CTE DB HS 5 Evacuació d'aigües

RD 314/2006 (BOE 28/03/2006) i les seves posteriors modificacions

Es regula l'adopció de criteris ambientals i d'ecoeficiència en els edificis

D 21/2006 (DOGC 16/02/2006) i D111/2009 (DOGC16/7/2009)

Ordenances municipals

- Instal·lacions d'electricitat

REBT Reglamento electrotécnico para baja tensión. Instrucciones Técnicas Complementarias

RD 842/2002 (BOE 18/09/02) i les seves posteriors modificacions

Instrucción Técnica complementaria (ITC) BT 52 "Instalaciones con fines especiales. Infraestructura para la recarga de vehículos eléctricos", del Reglamento electrotécnico de baja tensión, y se modifican otras instrucciones técnicas complementarias del mismo.

RD 1053/2014 (BOE 31/12/2014) i la seva posterior modificació

CTE DB HE-5 Generació mínima d'energia elèctrica

RD 314/2006 (BOE 28/03/2006) i les seves posteriors modificacions.

Actividades de transporte, distribución, comercialización, suministro y procedimientos de autorización de instalaciones de energía eléctrica

RD 1955/2000 (BOE: 27/12/2000) i les seves posteriors modificacions. Obligació de centre de transformació, distàncies línies elèctriques

Reglamento de condiciones técnicas y garantías de seguridad en líneas eléctricas de alta tensión y sus instrucciones técnicas complementarias, ITC-LAT 01 a 09

RD 223/2008 (BOE: 19/3/2008) i les seves posteriors modificacions

Reglamento sobre condiciones técnicas y garantías de seguridad en centrales eléctricas y centros de transformación

RD 337/2014 (BOE: 9/6/2014) i les seves posteriors modificacions

Normas sobre ventilación y acceso de ciertos centros de transformación

Resolució 19/6/1984 (BOE: 26/6/84)

Conexión a red de instalaciones de producción de energía eléctrica de pequeña potencia

RD 1699/2011 (BOE: 8/12/2011) i les seves posteriors modificacions

Procediment administratiu aplicable a les instal·lacions solars fotovoltaïques connectades a la xarxa elèctrica
D 352/2001, de 18 de setembre (DOGC 02.01.02)

Normes Tècniques particulars de FECSA-ENDESA relatives a les instal·lacions de xarxa i a les instal·lacions d'enllaç

Resolució ECF/4548/2006 (DOGC 22/2/2007)

Especificacions particulars i projectes tipus d'Endesa Distribució Elèctrica, SLU.

Resolució de 5 de desembre de 2018 de la Direcció General d'Energia i Mines (BOE: 28/12/2018)

Seguretat industrial dels establiments, les instal·lacions i els productes

D 192/2023 (DOGC 09.11.2023)

Certificat sobre compliment de les distàncies reglamentàries d'obres i construccions a línies elèctriques

Resolució 4/11/1988 (DOGC 30/11/1988)

- Instal·lacions de protecció contra incendis

RIPCI Reglamento de Instalaciones de Protección Contra Incendios

RD 513/2017 (BOE 12/6/2017) i les seves posteriors modificacions

CTE DB SI 4 Instal·lacions de protecció en cas d'incendi
RD 314/2006 (BOE 28/03/2006) i les seves posteriors modificacions.
Reglamento de seguridad en caso de incendios en establecimientos industriales, RSCIEI
RD 2267/2004, (BOE: 17/12/2004) i les seves posteriors modificacions
- Instal·lacions de protecció al llamp
CTE DB SUA-8 i Annex B Seguretat enfront al risc causat per l'acció del llamp
RD 314/2006 (BOE 28/03/2006) i les seves posteriors modificacions.

2.2.5 Control de qualitat

- Marc general

Código Técnico de la Edificación, CTE
RD 314/2006 (BOE 28/03/2006) i les seves posteriors modificacions.
CE Código Estructural. Capítulo 5. Bases generales para la gestión de la calidad de las estructuras
RD 470/2021, de 29 de juny (BOE 10/08/2021) i la seva correcció d'errors
Control de qualitat en l'edificació d'habitatges
D 375/1988 (DOGC: 28/12/88) i les seves posteriors modificacions
Normatives de productes, equips i sistemes (no exhaustiu)
Disposiciones para la libre circulación de los productos de construcción
Reglamento (UE) 305/2011 (DOUE: 04/04/2011) i les seves posteriors modificacions
Clasificación de los productos de construcción y de los elementos constructivos en función de sus propiedades de reacción y de resistencia frente al fuego
RD 842/2013 (BOE: 23/11/2013)
UC-85 recomanacions sobre l'ús de cendres volants en el formigó
O 12/4/1985 (DOGC: 3/5/85)
RC-16 Instrucción para la recepción de cementos
RD 256/2016 (BOE: 25/6/2016) i la seva posterior modificació
Criteris d'utilització en l'obra pública de determinats productes utilitzats en l'edificació
R 22/6/1998 (DOGC 3/8/98)

2.2.6 Gestió de residus de construcció i enderrocs

Regulador de la producción y gestión de los residuos de construcción y demolición
RD 105/2008, d'1 de febrer (BOE 13/02/2008)
Programa de Prevención y Gestión de Residuos y Recursos de Catalunya (PRECAT 20)
RD 210/2018, del 6 d'abril (BOE 16/4/2018) i les seves posteriors modificacions
Residuos y suelos contaminados para una economía circular
Llei 7/2022, de 8 d'abril (BOE 09/04/2022)
Normas generales de valorización de materiales naturales excavados para su utilización en operaciones de relleno y obras distintas a aquellas en las que se generaron
Orden APM/1007/2017, de 10 d'octubre (BOE 21/10/2017)
Text refós de la Llei reguladora dels residus
Decret Legislatiu 1/2009, de 21 de juliol (DOGC 28/7/2009) i les seves posteriors modificacions
Programa de gestió de residus de la construcció de Catalunya (PROGROC), es regula la producció i gestió de residus de la construcció i demolició, i el cànon sobre la deposició controlada dels residus de la construcció.
D 89/2010, 26 juliol (DOGC 6/07/2010) i les seves posteriors modificacions
Utilització dels àrids reciclats procedents de la valorització de residus de la construcció i demolició
ORDRE ACC/9/2023, de 23 de gener (DOGC 26/01/2023)

El projecte es tindrà que ajustar a allò establert pel Codi Tècnic d'Edificació per a Instal·lacions d'aquestes característiques i proporcionar unes prestacions de funcionalitat i seguretat que garanteixin les exigències bàsiques de la LOE, així com també donar resposta a la resta de normatives d'aplicació.
A més d'aquestes normes i reglament, serà d'obligat compliment totes les normatives, que sense fer referència, siguin d'obligat compliment a Catalunya i a l'Estat, que estiguin directament relacionades amb les característiques i finalitat del projecte que es redacta i amb el seu posterior ús.

2.3 PLA D'OBRA I TERMINI D'EXECUCIÓ

El contractista estarà obligat al compliment de la legislació vigent que per qualsevol concepte durant el desenvolupament dels treballs que li sigui d'aplicació, encara que no es trobi expressat en la documentació que forma part l'expedient.

Serà responsabilitat del contractista l'elaboració de quants plans complementaris de detall i especificacions tècniques complementàries, i de seguretat i higiene en el treball que calguin per a la correcta realització i funcionament de les obres.

Les activitats a dur a terme en l'execució seran les definides en aquesta memòria valorada, així com per les directrius i requeriments que es puguin fer per la direcció tècnica durant la seva execució.

Donat que les obres no afecten al funcionament normal de l'equipament esportiu es desenvoluparan segons acord entre les dues parts, però al ser una obra d'exterior, es tindran en compte els períodes de pluja per a que durant els desmuntatges de les peces, no afecti a l'interior de l'edifici i per la seguretat dels operaris. S'avisarà a la direcció tècnica per definir les previsions que calguin.

S'hauran de respectar totes les normes i condicions establertes per a la seguretat de l'obra i la qualitat de la mateixa.

Durant l'execució de l'obra serà d'obligat compliment el Decret 210/2018, del 6 d'abril, pel qual s'aprova el Programa de prevenció i gestió de residus i recursos de Catalunya.

El termini d'execució d'aquests treballs es preveu que sigui de **12 setmanes** des de la signatura de l'acta de replanteig fins a la signatura de l'acta de recepció.

2.4 SERVEIS AFECTATS

Aquest projecte de millora de l'aïllament i de l'estanqueïtat de la coberta de la pista poliesportiva i millora de l'estanqueïtat de la coberta annexa, no afecta a cap servei existent.

2.5 ESTUDI GEOTÈCNIC

Donada la naturalesa del projecte, no es necessari la realització de cap estudi geotècnic del terreny.

2.6 TERMINI DE GARANTIA

Com a període de garantia es fixen **24 mesos (2 anys)** a comptar des de la signatura de l'acta de recepció de les obres executades. Transcorregut el període de garantia, es procedirà a la recepció definitiva de les obres.

2.7 MANTENIMENT DE LA COBERTA

La propietat es farà càrrec del manteniment preventiu seguint indicacions del fabricant de la coberta i línies de vida instal·lades, d'acord amb les condicions establertes al manual d'ús i manteniment que es lliuri al final de la obra.

2.8 OBRA COMPLETA

L'obra projectada compleix les condicions demanades per la Llei 30/2007 de 30 d'octubre, de Contractes del Sector Públic, i en concret, el que s'estableix a l'article 107 de l'esmentada Llei, per a ser considerada com a obra completa i susceptible de ser donada a l'ús general en comprendre tots els elements per a la seva utilització.

2.9 CLASSIFICACIÓ DEL CONTRACTISTA

En compliment dels articles corresponents de la Llei 9/2017 de 8 de novembre, de Contractes del Sector Públic, no cal determinar la classificació a exigir als contractistes per admetre'ls a la licitació de l'execució d'aquestes obres, donat que l'obra no supera l'import de 500.000€ (IVA exclòs).

2.10 CODI CPV

El codi CPV corresponent a les obres definides al present projecte es el CPV: 45212200-8 Treballs de construcció d'instal·lacions esportives.

2.11 REVISIÓ DE PREUS

Donat el termini d'execució dels treballs, no es preveu cap revisió de preus. En tot es regirà pel que especifiqui el plec de condicions administratives que defineixi la contractació de les obres.

2.12 CONTROL DE QUALITAT

Amb la finalitat de garantir la qualitat del producte subministrat i vetllar perquè les seves propietats es puguin prolongar en el temps el màxim possible, **a la fase de presentació d'ofertes**, abans d'obrir l'oferta econòmica, en un **sobre tècnic** o sobre B, s'haurà d'adjuntar la següent documentació i mostres:

- Fitxa tècnica del tipus de xapa, especificant material, gruix, acabat, tractament i tipus de greca.
- Fitxa tècnica del tipus de perfils de suport i dels tipus d'ancoratge a la base.
- Fitxa tècnica del tipus d'aïllament tèrmic, especificant material, gruix, densitat, conductivitat tèrmica i reacció al foc.

No s'acceptaran auto declaracions de compliment de les certificacions requerides.

Durant l'obra, s'haurà de tenir en compte el control de recepció dels productes, equips i sistemes:

- Control de documentació dels subministraments
 - Documents d'origen
 - Full de subministrament
 - Etiqueta Certificat de garantia del fabricant (signat per persona física)
 - Documents de conformitat
 - Autoritzacions administratives Marcatge CE
- Control mitjançant distintius de qualitat i avaluacions d'idoneïtat tècnica
 - Distintius de qualitat
 - Reconeixement oficial del distintiu
 - Avaluacions tècniques d'idoneïtat per a l'ús previst
- Control mitjançant assaigs
 - Per verificar el compliment de les exigències bàsiques del CTE, segons la reglamentació vigent, el projecte o la direcció facultativa

Control d'execució de l'obra:

- Replanteig
- Materials
- Execució i disposició dels elements constructius
- Verificacions i controls per comprovar la conformitat amb el projecte, la legislació aplicable, les normes de bona pràctica constructiva i les instruccions de la direcció facultativa
- Controls que el director de l'execució de l'obra ha tingut en compte:
 - Certificats de gestió de qualitat que ostenten els agents que hi intervenen
 - Verificacions d'entitats de control de qualitat de l'edificació
- Compatibilitat dels diferents productes, elements i sistemes constructius

- Mètodes i procediments de control d'execució contemplats en les avaluacions tècniques d'idoneïtat per a l'ús previst de productes, equips i sistemes innovadors

Control d'obra acabada:

- Comprovacions i proves de servei previstes en el projecte o ordenances, previstes per la direcció facultativa i exigides per la legislació aplicable
- Comprovacions de caràcter voluntari

2.13 ESTUDI BÀSIC DE SEGURETAT I SALUT: Compliment del RD 1627/97 sobre "Disposicions mínimes de seguretat i salut a les obres de construcció"

2.13.1 Introducció

Aquest Estudi Bàsic de Seguretat i Salut estableix, durant l'execució d'aquesta obra, les previsions respecte a la prevenció de riscos d'accidents i malalties professionals, així com informació útil per efectuar en el seu dia, en les degudes condicions de seguretat i salut, els previsibles treballs de manteniment posteriors.

Permet donar unes directrius bàsiques a l'empresa constructora per dur a terme les seves obligacions en el terreny de la prevenció de riscos professionals, facilitant el seu desenvolupament i d'acord amb el Reial Decret 1627/1997 pel qual s'estableixen les "disposicions mínimes de seguretat i de salut a les obres de construcció".

En base a l'art. 7è d'aquest Reial Decret, i en aplicació d'aquest Estudi Bàsic de Seguretat i Salut, l'empresa contractista ha d'elaborar un Pla de Seguretat i Salut en el treball en el qual s'analitzin, estudiïn, desenvolupin i complementin les previsions contingudes en el present document.

El Pla de Seguretat i Salut haurà de ser aprovat abans de l'inici de l'obra pel Coordinador de Seguretat i Salut durant l'execució de l'obra o, quan no sigui necessari, per la Direcció Facultativa. En cas d'obres de les Administracions Públiques s'haurà de sotmetre a l'aprovació d'aquesta Administració.

Cal recordar l'obligatorietat de que a cada centre de treball hi hagi un Llibre d'Incidències pel seguiment del Pla de S i S. Les anotacions fetes al Llibre d'Incidències hauran de posar-se en coneixement de la Inspecció de Treball i Seguretat Social en el termini de 24 hores, quan es produeixin repeticions de la incidència.

Segons l'art. 15è del Reial Decret, les empreses contractistes i sots-contractistes hauran de garantir que les persones que treballen a l'obra rebin la informació adequada de totes les mesures de seguretat i salut a l'obra.

La comunicació d'obertura del centre de treball a l'autoritat laboral competent haurà d'incloure el Pla de Seguretat i Salut, s'haurà de fer prèviament a l'inici d'obra i la presentaran únicament les empreses que tinguin la consideració de contractistes.

El Coordinador de Seguretat i Salut durant l'execució de l'obra o qualsevol integrant de la Direcció Facultativa, en cas d'apreciar un risc greu imminent per a la seguretat de les persones que treballen a l'obra, podrà aturar l'obra parcialment o totalment, comunicant-ho a la Inspecció de Treball i Seguretat Social, a l'empresa contractista, sots-contractista i representants de les persones treballadores.

Les responsabilitats dels coordinadors, de la Direcció Facultativa i del promotor no eximiran de les seves responsabilitats a les empreses contractistes i sots-contractistes (art. 11è).

2.13.2 Principis generals aplicables durant l'execució de l'obra

En base als principis d'acció preventiva establerts a l'article 15è de la Llei 31/95 de "prevenció de riscos laborals", l'empresa aplicarà les mesures que integren el deure general de prevenció, d'acord amb els següents principis generals:

- Evitar riscos
- Avaluar els riscos que no es puguin evitar
- Combatre els riscos a l'origen
- Adaptar el treball a la persona, en particular en el que respecta a la concepció dels llocs de treball, l'elecció dels equips i els mètodes de treball i de producció, per tal de reduir el treball monòton i repetitiu, i reduir els efectes del mateix a la salut
- Tenir en compte l'evolució de la tècnica
- Substituir allò que és perillós per allò que tingui poc o cap perill

- Planificar la prevenció, buscant un conjunt coherent que integri la tècnica, l'organització i les condicions del treball, les relacions socials i la influència dels factors ambientals en el treball
- Adoptar mesures que posin per davant la protecció col·lectiva a la individual
- Donar les degudes instruccions a les persones que treballen a l'obra

En conseqüència i per tal de donar compliment a aquests principis generals, tal i com estableix l'article 10 del RD 1627/1997, durant l'execució de l'obra es vetllarà per:

- El manteniment de l'obra en bon estat d'ordre i neteja
- L'elecció de l'emplaçament dels llocs i àrees de treball, tenint en compte les seves condicions d'accés i la determinació de les vies o zones de desplaçament o circulació
- La manipulació dels diferents materials i la utilització dels mitjans auxiliars
- El manteniment, el control previ a la posada en servei i el control periòdic de les Instal·lacions i dispositius necessaris per a l'execució de l'obra, amb objecte de corregir els defectes que poguessin afectar a la seguretat i salut de les persones treballadores
- La delimitació i condicionament de les zones d'emmagatzematge i dipòsit dels diferents materials, en particular si es tracta de matèries i substàncies perilloses
- La recollida dels materials perillosos utilitzats
- L'emmagatzematge i l'eliminació o evacuació de residus i runes
- L'adaptació en funció de l'evolució de l'obra del període de temps efectiu que s'haurà de dedicar a les diferents feines o fases del treball
- La cooperació entre les empreses contractistes, sots-contractistes i les persones que treballen a l'obra en règim d'autònoms
- Les interaccions i incompatibilitats amb qualsevol altre tipus de feina o activitat que es realitzi a l'obra o prop de l'obra

L'empresa tindrà en consideració les capacitats professionals de les persones treballadores en matèria de seguretat i salut en el moment d'encomanar les feines.

L'empresa adoptarà les mesures necessàries per garantir que només les persones treballadores que hagin rebut informació i formació suficient i adequada puguin accedir a les zones de risc greu i específic.

L'efectivitat de les mesures preventives haurà de preveure les distraccions i imprudències no temeràries que pugués cometre la persona que treballa a l'obra. Cal tenir en compte els riscos addicionals que poguessin implicar determinades mesures preventives, que només podran adoptar-se quan els riscos que generin siguin substancialment menors dels que es volen reduir i no existeixin alternatives preventives més segures.

L'empresa podrà concertar operacions d'assegurances que tinguin com a finalitat garantir la previsió de riscos derivats tant del treball respecte del seu personal, com de les persones treballadores en règim d'autònoms. Les societats cooperatives també podran concertar operacions d'assegurances respecte de les seves persones associades, l'activitat de les quals consisteixi en la prestació del seu treball personal.

En compliment del deure de protecció de les persones treballadores, l'empresa garantirà que cada persona que treballa a l'obra rebi una formació teòrica i practica que sigui suficient i adequada en matèria preventiva. Aquesta formació cal centrar-la en el lloc de treball o funció concreta que dugui a terme la persona treballadora, i per tant, l'obliga a complir les mesures de prevenció adoptades.

En funció de la formació rebuda, i seguint la informació i instruccions de l'empresa contractista, les persones que treballen a l'obra han de:

- Fer servir adequadament les màquines, aparells, eines, equips de transport i tots els mitjans amb els que desenvolupin la seva activitat.
- Utilitzar adequadament els mitjans i equips de protecció facilitats per l'empresa contractista
- No posar fora de funcionament i utilitzar correctament els dispositius de seguretat existents o que s'instal·lin als mitjans o als llocs de treball
- Informar d'immediat a la persona jeràrquicament superior i a les persones treballadores designades per realitzar activitats de prevenció i protecció de qualsevol situació que, al seu entendre, porti un risc per la seguretat i salut de les persones que treballen a l'obra.

- Cooperar amb l'empresa contractista per que pugui garantir unes condicions de treball segures i que no comportin riscos per la seguretat i salut de les persones que treballen a l'obra.

2.13.3 Identificació dels riscos

Sense perjudici de les disposicions mínimes de Seguretat i Salut aplicables a l'obra establertes a l'annex IV del RD 1627/1997, s'enumeren a continuació els riscos particulars de diferents treballs d'obra, tot i considerant que alguns d'ells es poden donar durant tot el procés d'execució de l'obra o bé ser aplicables a altres feines.

2.13.4 Relació de treballs més habituals que representen riscos especials i que comporten l'adopció de mesures de prevenció i protecció específiques i particulars durant l'execució de l'obra (Annex II del RD 1627/1997)

- Treballs amb riscos especialment greus de soterrament, enfonsament o caiguda d'altura, per les particulars característiques de l'activitat desenvolupada, els procediments aplicats o l'entorn del lloc de treball
- Treballs en els quals l'exposició a agents químics o biològics suposi un risc d'especial gravetat, o pels quals la vigilància específica de la salut de les persones que treballen a l'obra sigui legalment exigible
- Treballs amb exposició a radiacions ionitzants pels quals la normativa específica obligui a la delimitació de zones controlades o vigilades
- Treballs en la proximitat de línies elèctriques d'alta tensió
- Treballs que exposin a risc d'ofegament per immersió
- Obres d'excavació de túnels, pous i altres treballs que suposin moviments de terres subterranis
- Treballs realitzats en immersió amb equip subaquàtic
- Treballs realitzats en cambres d'aire comprimit
- Treballs que impliquin l'ús d'explosius
- Treballs que requereixin muntar o desmuntar elements prefabricats pesats

2.13.5 Mesures de prevenció i protecció

- Com a criteri general es prioritzaran les proteccions col·lectives en front de les individuals.
- S'hauran de mantenir en bon estat de conservació els medis auxiliars, la maquinària i les eines de treball.
- Els medis de protecció, tant col·lectiva com individual, hauran d'estar homologats segons la normativa vigent.
- Així mateix, les mesures relacionades s'hauran de tenir en compte per als previsibles treballs posteriors (reparació, manteniment, substitució, etc.)

Mesures de protecció col·lectiva

- Organització i planificació dels treballs per evitar interferències entre les diferents feines i circulacions dins l'obra
- Senyalització de les zones de perill
- Preveure el sistema de circulació de vehicles i la seva senyalització, tant a l'interior de l'obra com en relació amb els vials exteriors
- Limitar una zona lliure a l'entorn de la zona excavada pel pas de maquinària
- Immobilització de camions mitjançant falques i/o topalls durant les tasques de càrrega i descàrrega
- Respectar les distàncies de seguretat amb les instal·lacions existents
- Mantenir les instal·lacions amb les seves proteccions aïllants operatives
- Fonamentar correctament la maquinària d'obra
- Muntatge de grues fet per una empresa especialitzada, amb revisions periòdiques, control de la càrrega màxima, delimitació del radi d'acció, frenada, blocatge, etc.
- Revisió periòdica i manteniment de maquinària i equips d'obra
- Establir un sistema de rec que impedeixi l'emissió de pols en gran quantitat
- Comprovar l'adequació de les solucions d'execució a l'estat real dels elements existents (subsòl, edificacions veïnes)
- Comprovació dels estintolaments, de les condicions dels estrebats i de les pantalles de protecció de les rases
- Utilització de paviments antilliscants.

- Col·locació de baranes de protecció en llocs amb perill de caiguda.
- Diferenciació de les mesures de protecció contra caiguda utilitzades segons s'estigui protegint a les persones de la pròpia caiguda o de la caiguda d'objectes i materials
- Col·locació de xarxes en forats horitzontals
- Protecció de forats i façanes per evitar la caiguda d'objectes (xarxes, lones)
- Ús de canalitzacions d'evacuació de runes, correctament instal·lades
- Ús d'escales de mà, plataformes de treball i bastides homologades
- Col·locació de plataformes de recepció de materials en plantes altes
- Instal·lació de serveis sanitaris
- Adoptar mesures adients de protecció de les persones treballadores en front de qualsevol risc relacionat amb fenòmens meteorològics adversos, incloses les temperatures extremes

Mesures de protecció individual

- Utilització de caretes i ulleres homologades contra la pols i/o projecció de partícules
- Utilització de calçat de seguretat
- Utilització de casc homologat
- A totes les zones elevades on no hi hagi sistemes fixes de protecció o de protecció col·lectiva, caldrà establir punts d'ancoratge segurs per poder subjectar-hi el cinturó de seguretat homologat, la utilització del qual serà obligatòria. L'accés a les zones descrites i als equips només està autoritzat a les persones treballadores amb formació i capacitació suficient.
- Utilització de guants homologats per evitar el contacte directe amb materials agressius i minimitzar el risc de talls i punxades
- Utilització de protectors auditius homologats en ambients excessivament sorollosos
- Utilització de mandils
- Sistemes de subjecció permanent i de vigilància duta a terme per més d'una persona que treballa a l'obra pel que fa als treballs amb perill d'intoxicació. Utilització d'equips de subministrament d'aire

Mesures de protecció a terceres persones

- Previsió de la tanca, la senyalització i l'enllumenat de l'obra en funció del lloc on està situada l'obra (entorn urbà, urbanització, camp obert). En cas que el tancament envaeixi la calçada s'ha de preveure un sistema de protecció pel pas de vianants i / o vehicles. El tancament ha d'impedir que persones alienes a l'obra puguin accedir a la mateixa
- Preveure el sistema de circulació de vehicles tant a l'interior de l'obra com en relació amb els vials exteriors
- Immobilització de maquinaria rodada mitjançant falques i/o topalls durant les tasques de càrrega i descàrrega
- Comprovació de l'adequació de les solucions d'execució i preventives a l'estat real dels elements (subsòl, edificacions veïnes)
- Protecció de forats i façanes per evitar la caiguda d'objectes (xarxes, lones)

2.13.6 Primers auxilis

Es disposarà d'una farmaciola amb el contingut de material especificat a la normativa vigent. S'informarà a l'inici de l'obra, de la situació dels diferents centres mèdics als quals s'hauran de traslladar les persones accidentades. És convenient disposar a l'obra i en lloc ben visible, d'una llista amb els telèfons i adreces dels centres assignats per a urgències, ambulàncies, taxis, etc. per garantir el ràpid trasllat de les possibles persones accidentades.

2.13.6.1 Llista de centres d'assistència

▪ CAP Sant Vicenç dels Horts – Centre Salut El Serral
Carretera de Sant Boi 59-61 - 08620 Sant Vicenç dels Horts - Barcelona
Telèfon: 936724859
Horari: de dilluns a divendres, de 8 a 20 hores

2.13.6.2 Telèfon emergències

En cas de qualsevol urgència, cal telefonar, en primera instància, a l'112. Es coordinen tots els serveis d'emergència.



2.13.6.3 Reconeixement mèdic

Tot el personal que comenci a treballar a l'obra haurà de passar un reconeixement mèdic previ al treball, que serà repetit en el període d'un any.

2.13.7 Normativa aplicable

La documentació de l'Estudi Bàsic de seguretat ha d'anar acompanyada d'un llistat de normativa de seguretat que podeu trobar actualitzat a l'apartat de normativa de la pàgina web de l'OCT.

- Reial decret 1627/1997, de 24 d'octubre, que estableix les disposicions mínimes de seguretat i salut a les obres de construcció.
- ORDRE de 12 de gener de 1998, per la qual s'aprova el model de Llibre d'incidències en obres de construcció.
- Llei 31/1995, de 8 de novembre (BOE 10/11/95)
- RD 39/1997, de 17 de gener (BOE 31/01/97)
- RD 485/1997, de 14 d'abril (BOE 23/04/97)
- RD 486/1997, de 14 d'abril (BOE 23/04/97)
- RD 487/1997, de 14 d'abril (BOE 23/04/97)
- RD 665/1997, de 12 de maig (BOE 24/05/97)
- RD 773/1997, de 30 de maig (BOE 12/06/97)
- RD 1215/1997, de 18 de juliol (BOE 07/08/97)
- O. de 31 de gener de 1940. Armades: Cap. VII, art. 66è a 74è (BOE 03/02/40)
- O. de 28 d'agost de 1970. Art. 1r a 4t, 183è a 291è i annexos I i II (BOE 05/09/70)
- O. de 20 de septiembre de 1986 (BOE 13/10/86)
- O. de 16 de desembre de 1987 (BOE 29/12/87)
- O. de 31 d'agost de 1987 (BOE 18/09/87)
- O. de 23 de maig de 1977 (BOE 14/06/77)
- O. de 28 de juny de 1988 (BOE 07/07/88)
- O. de 31 d'octubre de 1984 (BOE 07/11/84)
- O. de 7 de gener de 1987 (BOE 15/01/87)
- RD 1316/1989, de 27 de octubre (BOE 02/11/89)
- Resolucions aprovatòries de normes tècniques reglamentàries per a distints mitjans
- R. de 14 de desembre de 1974 (BOE 30/12/74): N.R. MT-1: Cascos no metàl·lics

Dispositius, elements i components:

Línia o corda de treball
 Corda de treball.
 Semiestàtiques tipus «A».
 EN/UNE 1891.
 Resistència 22KN.

Mosquetons de seguretat. EN/UNE 362. També es poden utilitzar sota aquesta norma els *maillons d'acer*.

Dispositiu de regulació de corda tipus «C».
 Norma EN/UNE 12841.
 Per fer maniobres de progressió en descens per corda principalment.
 (Dispositiu de descens.)
 Disposa de sistema antipànic.

Casc de seguretat per a treballs en altura.
 EN/UNE 397.

Element d'amarratge o cap d'ancoratge.
 Aquest pot ser doble o simple.
 EN/UNE 354

Cadira o seient de treball.

Altres dispositius de regulació de corda tipus «B». Norma 12841. Formen part de l'equip de treball i s'utilitzen per a progressions d'ascens per corda principalment.

Arnès de seguretat anticaigudes.
 EN/UNE 358 i 813.

En relació amb les cordes que es fan servir en les tècniques de treballs verticals, solen ser cordes semiestàtiques principalment, però pot ser, com passa actualment, que la corda compleixi també la norma corresponent a les cordes dinàmiques, UNE/EN 892. La utilització de cordes semiestàtiques obeeix a qüestions d'absorció de forces i l'elongació que tenen en estar sotmeses a tensió en vertical. Les cordes, tant la de seguretat com la de treball, són exactament iguals, es componen de camisa o funda, ànima i codi per identificar dades com l'any de fabricació, el fabricant i la norma tècnica que compleix, les quals són importants a l'hora de la seva revisió i control.

2.14 PRESSUPOST

Capítol 1: Aïllament de la coberta de la pista poliesportiva

01	Doblat de la coberta mitjançant col·locació de perfils omegues amb aïllament de llana mineral de 80mm i nova xapa metàl·lica superior galvanitzada o prelacada, de gruix mínim 0,5mm. Inclou els nous remats als exutoris, totalment segellats i acabats, i amb canals de recollida d'aigua interiors i/o exteriors que deriven a les canals existents. Inclou la retirada de l'aïllament existent a les zones on s'han de col·locar els perfils i el desmuntatge dels remats dels exutoris per la seva nova formació.	1.849,20m ²	73.984,00€
02	Segellat i cargolat de les juntes transversals per reforçar les xapes de la coberta.	120m (aprox)	
03	Línies de vida temporals	1	
04	Grua per l'elevació dels materials.	1	997,50€
05	Plataforma d'accés a la coberta.	1	1.995,00€
06	Baranes perimetrals temporals.	182ml (aprox)	2.627,63€
	Total		79.604,13€

Capítol 2: Reparació – reforç de tots els contorns dels 4 exutoris de la pista annexa

01	Reforçar/reparar la impermeabilització de tots els contorns dels exutoris existents de la coberta, mitjançant subministrament i col·locació de peces noves de xapa galvanitzada o prelacada amb la juntes segellades amb massilla de poliuretà.	20mx3mx ²	10.791,00€
02	Segellat i cargolat de les juntes transversals per reforçar les xapes de la coberta.	120m (aprox)	
03	Línies de vida temporals	1	
04	Grua per l'elevació dels materials.	1	997,50€
05	Plataforma d'accés a la coberta.	1	840,00€
	Total		12.628,50€

Capítol 3: Formació-instal·lació de les línies de vida permanents de les cobertes

01	Formació línia de vida coberta poliesportiva per a tota la superfície. Inclou certificació del seu muntatge.	55€/ml x 170m (aprox)	9.817,50€
02	Formació línia de vida pista annexa per a tota la superfície. Inclou certificació del seu muntatge.	55€/ml x 120m (aprox)	6.930,00€
	Total		16.747,50€

Els preus inclouen el 13% de despeses generals, el 6 % de benefici industrial, els costos de gestió de residus i els costos de seguretat i salut.

Total pressupost d'execució per contracte:	108.980,13€
<u>21% d'IVA:</u>	<u>22.885,82€</u>
TOTAL execució per contracte IVA inclòs:	131.865,95€

El pressupost d'execució per contracta amb IVA inclòs puja a cent trenta-un mil vuit-cents seixanta-cinc euros amb noranta-cinc cèntims d'euro (131.865,95 €).

2.15 FOTOGRAFIES



Cobertes del Poliesportiu Municipal Sant Josep: Coberta de la pista poliesportiva a 2 aigües i coberta pista annexa de forma corba.



Coberta de la pista poliesportiva: aïllament projectat existent.



Coberta de la pista poliesportiva: xapa superposada zona exutoris.



Coberta de la pista poliesportiva: acumulació d'aigua a la zona superior dels exutoris.



Coberta de la pista poliesportiva: acumulació d'aigua a la zona superior dels exutoris.



Coberta de la pista poliesportiva: canals d'aigua verticals.



Coberta de la pista poliesportiva: vista interior de l'estructura d'encavallades.



Coberta de la pista annexa: coberta de xapa de forma corba amb 4 exutoris.



Coberta de la pista annexa: vista exutori amb acumulació d'aigua.



Coberta de la pista annexa: vista exutori amb xapa intermèdia entre les dues obertures.



Coberta de la pista annexa: vista interior de l'estructura d'encavallades.



Coberta de la pista annexa: vista interior de l'estructura d'encavallades.

2.16 PLÀNOLS

- 1- Situació.
- 2- Situació 2.
- 3- Emplaçament i àmbit del projecte.
- 4- Coberta Pista poliesportiva.
- 5- Coberta Pista Annexa.



MILLORES AL PAVIMENT I A LA COBERTA DEL **POLIESPORTIU MUNICIPAL SANT JOSEP**
Avinguda del Ferrocarril s/n – 08620 Sant Vicenç dels Horts

Plànol 1: **SITUACIÓ**
Escala 1:5000 - A4

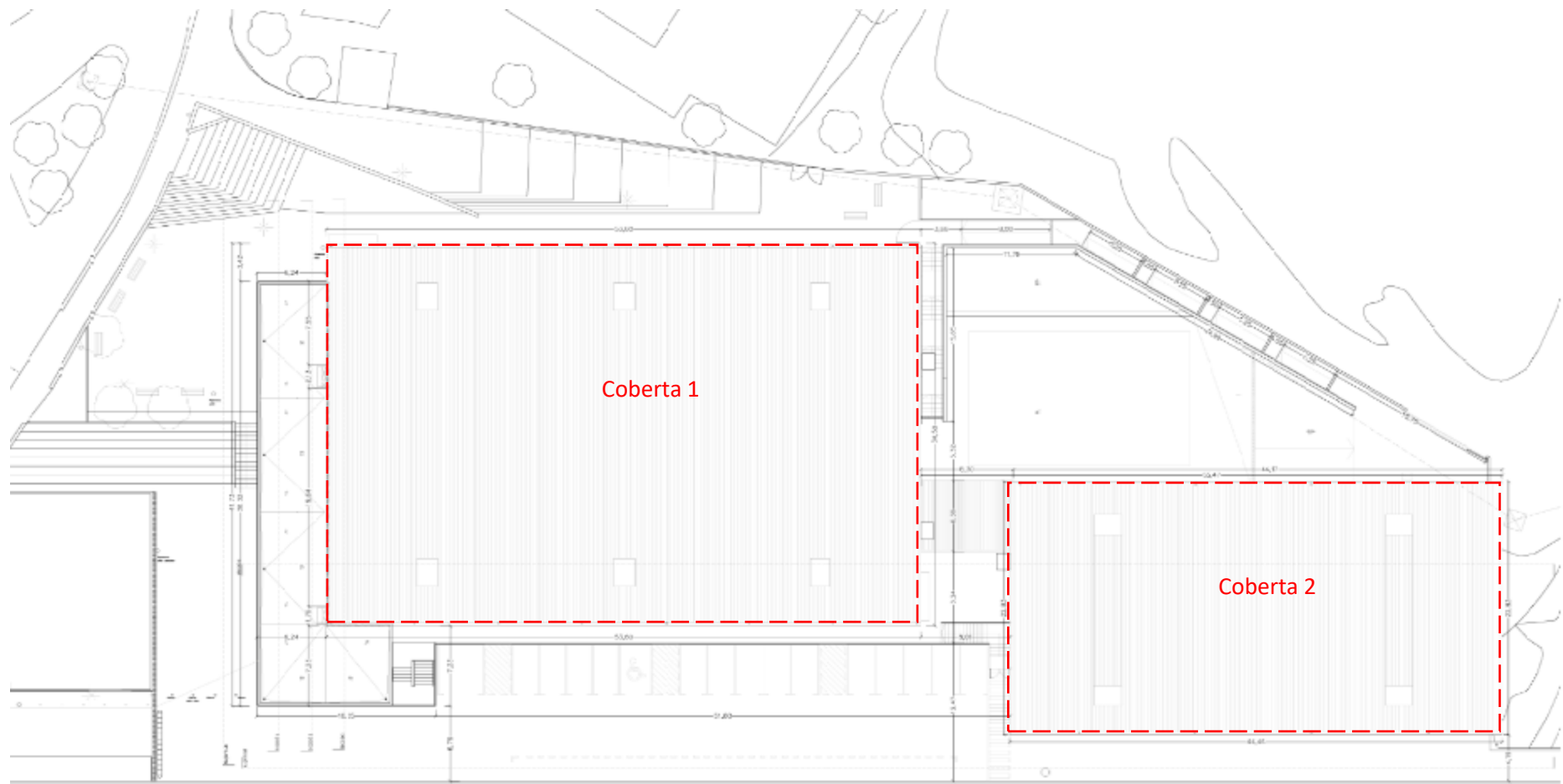
Signatura Arquitecte



MILLORES AL PAVIMENT I A LA COBERTA DEL **POLIESPORTIU MUNICIPAL SANT JOSEP**
Avinguda del Ferrocarril s/n – 08620 Sant Vicenç dels Horts

Plànol 2: **SITUACIÓ 2**
Escala 1:2000 - A4

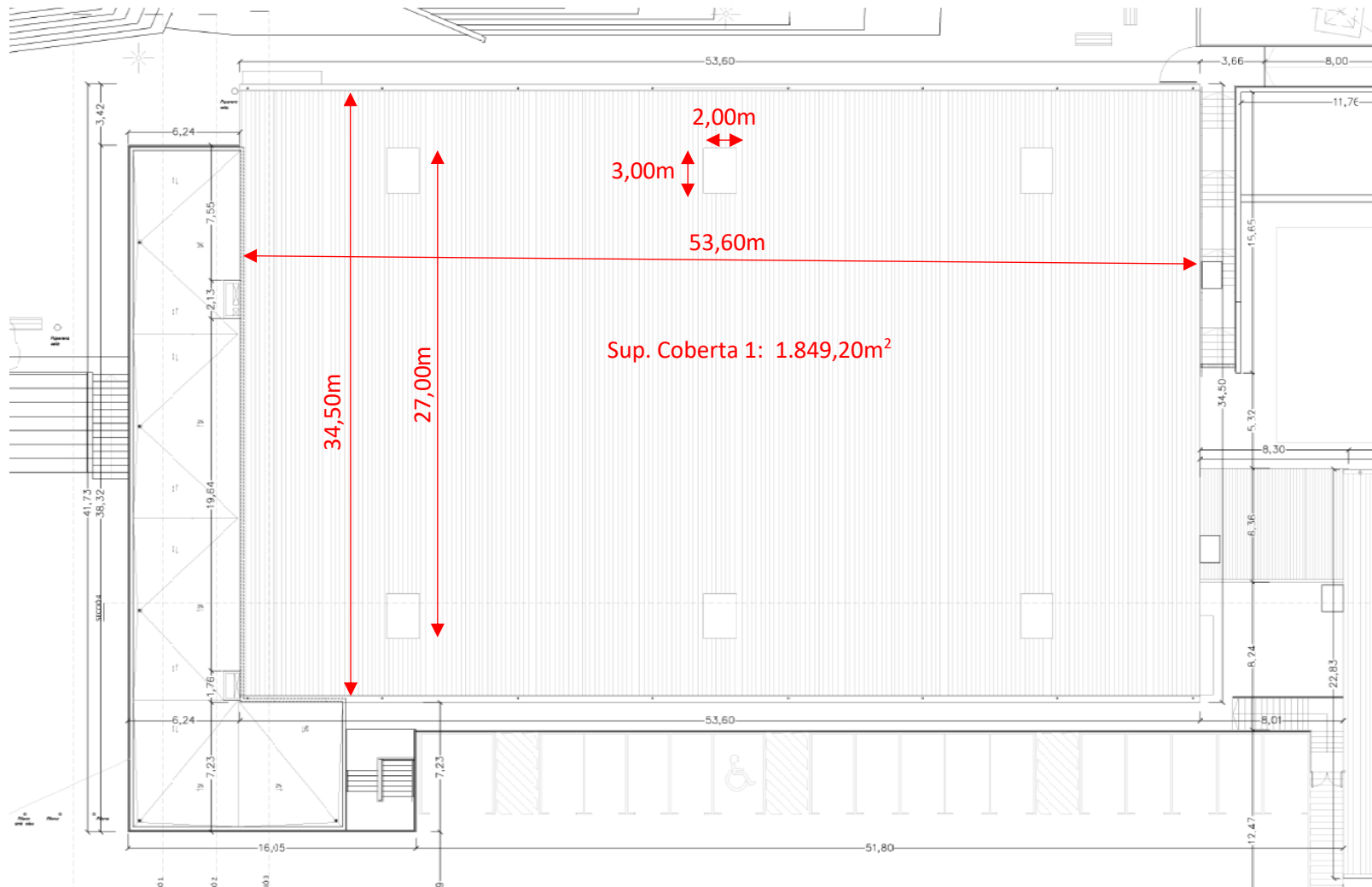
Signatura Arquitecte



MILLORES AL PAVIMENT I A LA COBERTA DEL **POLIESPORTIU MUNICIPAL SANT JOSEP**
Avinguda del Ferrocarril s/n – 08620 Sant Vicenç dels Horts

Plànol 3: **EMPLAÇAMENT I ÀMBIT DEL PROJECTE**

Signatura Arquitecte



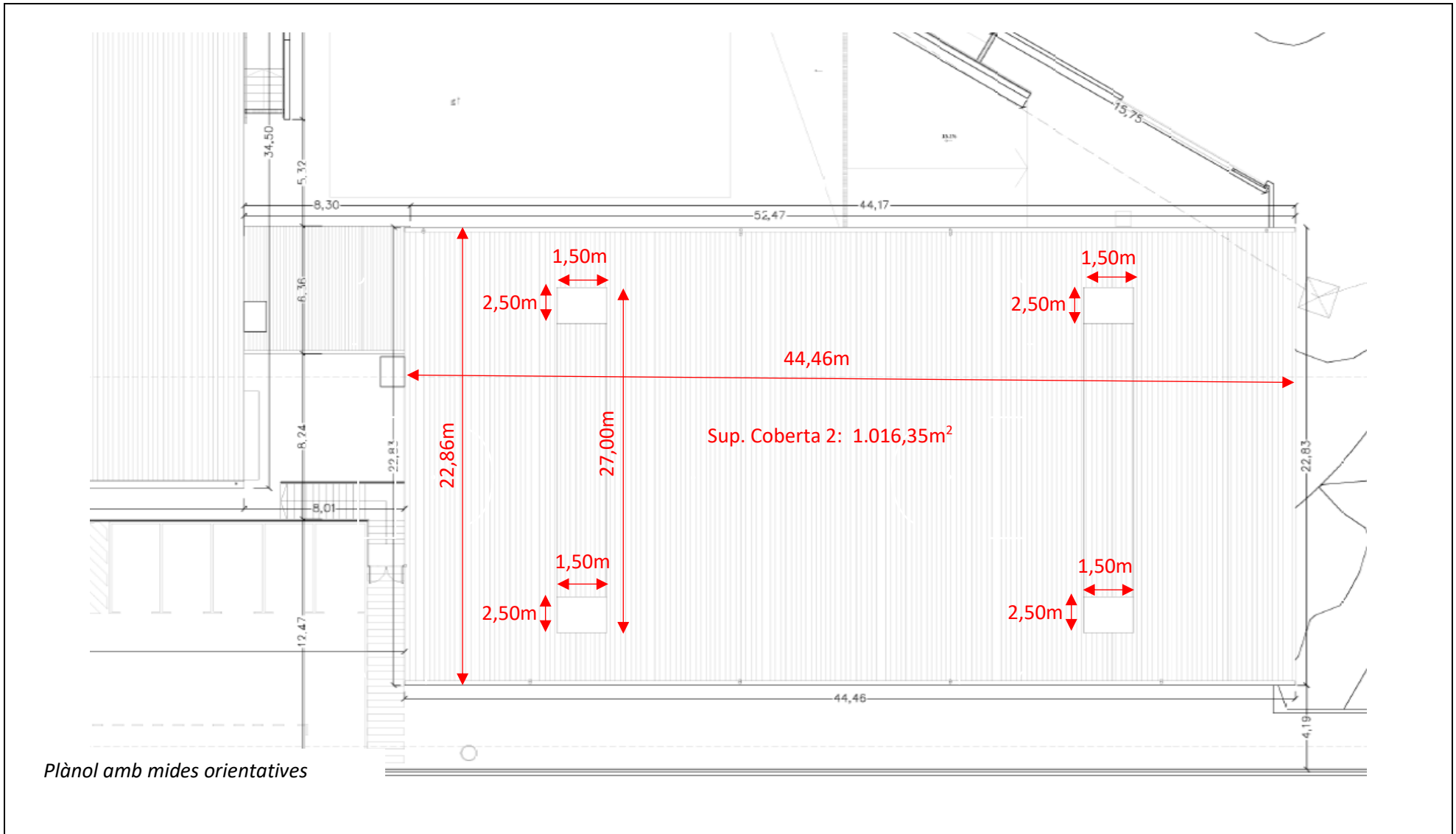
Plànol amb mides orientatives

MILLORES AL PAVIMENT I A LA COBERTA DEL **POLIESPORTIU MUNICIPAL SANT JOSEP**
 Avinguda del Ferrocarril s/n – 08620 Sant Vicenç dels Horts

Plànol 4: **COBERTA PISTA POLIESPORTIVA**

Signatura 1: Cap Àrea

Signatura 2: Arquitecte



<p>MILLORES AL PAVIMENT I A LA COBERTA DEL POLIESPORTIU MUNICIPAL SANT JOSEP Avinguda del Ferrocarril s/n – 08620 Sant Vicenç dels Horts</p>	<p>Plànol 5: COBERTA PISTA ANNEXA</p>	<p>Signatura 1: Cap Àrea</p>	<p>Signatura 2: Arquitecte</p>
--	--	------------------------------	--------------------------------

3 SUBSTITUCIÓ DEL PAVIMENT DE LA PISTA POLIESPORTIVA (fase 2)

3.1 MEMÒRIA

3.1.1 Objecte

L'objecte de la present memòria és la renovació del paviment esportiu de la pista poliesportiva del pavelló, incloent els treballs previs de desmuntatge i retirada de la fusta actual i comprovació de la base de formigó. L'actuació prevista a la memòria valorada és una obra de conservació i manteniment, per la qual cosa d'acord amb el que disposa l'article 37.6 del ROAS, és suficient que l'òrgan competent de la corporació aprovi la documentació descrita a l'article 35.2 del citat Reglament.

3.1.2 Àmbit

L'àmbit del projecte d'obres correspon al paviment de parquet de la pista principal del Poliesportiu de Sant Josep, de superfície 1.250m², situat a l'edifici de l'Avinguda del Ferrocarril s/n de Sant Vicenç dels Horts.

3.1.3 Descripció dels materials a instal·lar i dels treballs a realitzar

Es proposa la remodelació del paviment de fusta existent per un paviment de fusta per interior amb acabat de faig. Aquest paviment portarà un sistema esmorteïdor pels impactes dels esportistes.

La finalitat pel qual es sol·licita aquesta remodelació és la de millorar les actuals condicions de la pràctica esportiva. Les condicions actuals del paviment són degudes al desgast del terra i al lliscament que provoca en els esportistes i pilotes. També s'ha observat que en alguns punts, la subbase no està en bon estat, provocant bots irregulars. Sembla ser que sota de la subbase es va posar una capa de sauló i és per això que degut a la deformació d'aquesta capa, en alguns llocs el bot és irregular.

A la renovació del parquet, a més, caldrà afegir la regularització de la subbase mitjançant morter auto anivellant per regularitzar aquesta capa. Aquesta subbase haurà de ser llisa i regular, sense sots i amb una tolerància màxima planimètrica de 3mm, mesurat sota una regla de 3 m i de 1mm mesurat sota una regla de 20 cm. No hauran d'observar-se cap mena de fissures en la superfície.

La superfície estarà neta, exempta de taques de pintura, guix, oli de desmodelatge, així com de qualsevol altre producte contaminant. La humitat residual de la solera en el moment de la instal·lació, haurà d'estar per sota d'un 3%.

Paviment de fusta per a interiors acabat en faig:

Paviment esportiu d'alt rendiment per a esports de competició com a bàsquet, futbol sala, handbol, ball esportiu, aeròbic o gimnàstica artística.

El paviment de fusta multicapa, des de la part de joc fins la subbase, està compost per 4 capes:

- Capa 1. Capa de lames amb mides mínimes de 180cm x 18cm y 14mm de gruix de fusta natural que inclou una capa final noble de faig de mínim 3,8mm. Es valorarà l'opció que aquesta capa noble sigui de gruix superior arribant a ser totalment massissa. El conjunt capa noble i fusta natural vindrà de fàbrica acabada i amb diverses capes de vernís d'alta qualitat i resistència, llesta per instal·lar. Aquesta capa anirà subjectada amb la capa 2 mitjançant claus ocults en la part femella de l'encadellat.
- Capa 2: Superfície inferior composta de dues tarimes formades per taulers contraxapats fenòlics de mínim 250cm x 125cm i gruix 9mm cadascun. Es valorarà l'opció que aquests taulers siguin de 12mm de gruix. Les dues tarimes formaran dues capes superposades entre elles, que estaran cargolades mecànicament i encolades, de manera que formin un angle entre les dues capes de 45 o 70 graus. Els taulers de les tarimes hauran de deixar juntes de dilatació, sempre en sentit longitudinal de la instal·lació.
- Capa 3. Tacs elàstics troncocònics de cautxú, fabricats amb injecció de cautxú de gran qualitat i durabilitat, de mínim 20mm d'alçada i col·locats amb una alternança de 30x30cm aproximadament, que suportaran tot el conjunt i aconseguint una càmera d'aire de ventilació. Aquesta capa ventilarà a través del perímetre de la pista mitjançant el sòcol de

xapa perforada o similar. No s'acceptaran sistemes tipus foam ni sistemes de rastrells o similars.

- Capa 4. Film de polietilè com a barrera antivapor amb galga mínima 500. La instal·lació del film es realitzarà amb un solapament de 20cm i segellat amb cinta adhesiva de material aïllant.

L'alçada total del sistema serà com a mínim de 52mm i màxim de 76mm, i estarà separat una distància de 3cm del perímetre de la pista que finalment quedarà recobert pel sòcol de ventilació o perfils metàl·lics de canvi de paviment.

Aquest paviment ha de complir la normativa **UNE 14904:2007** i s'haurà de justificar el compliment d'aquesta norma, segons els paràmetres següents:

Propietats generals	Mètodes de prova	Unitat de mesura	Exigència
Gruix total	EN ISO 24346	mm	---
Massa per unitat de superfície	EN ISO 23997	g/m ²	---
Resistència al lliscament	EN 13036-4	---	80:110
Absorció d'impactes	EN 14808	%	25:75
Deformació vertical	EN 14809	mm	≤ 5
Comportament vertical del baló	EN 12235	%	≥ 90
Comportament sota càrrega rodant (1500N)	EN 1569	mm	≤ 0,5
Resistència a l'abrasió	EN ISO 5470-1 (mole CS10,500g,1000cicli)	mg	≤ 80
Classificació al foc	EN 13501-1	Classe	---
Brillantor especular	EN ISO 2813	%	≤ 45
Contingut de pentaclorofenol (PCP)	EN 12673	%	≤ 0,1
Emissió de formaldehido	EN 717-1	classe	E1/E2
Resistència a la petjada remanent	EN 1516	mm	≤ 0,5
Resistència a l'impacte (massa 800g; alçada 1m)	EN 1517	mm	Absència d'esquerdes perceptibles, fissures, delaminació o indentació permanent
Propietats Opcionals	Mètodes de prova	Unitat de mesura	Exigència
Estabilitat dimensional	EN ISO 23997	%	---
Conductivitat tèrmica total	EN ISO 10211	W/mk	---
Resistència tèrmica total	EN ISO 10211	m ² k/W	---
Conductivitat tèrmica capa de fusta (32mm)	EN 12667	W/mk	---
Capa de resistència tèrmica de la fusta (32mm)	EN 12667	m ² k/W	---

La instal·lació d'aquesta superfície té com aspectes positius:

- El conjunt forma un sistema aeroelàstic que millora l'absorció de cops, energia de retorn, fricció i uniformitat.
- Amb l'elevació de l'entarimat s'assoleix un aïllament davant les humitats procedents del terra ja previnguda mitjançant la instal·lació d'una capa de revestiment de polietilè.
- La fusta de faig com a darrera capa donarà més lluminositat a la instal·lació, millorant la visió i contrast pels jugadors i practicants.
- El sistema multicapa garanteix una millor estabilitat dimensional davant els canvis de temperatura i dilatacions.
- Previsió d'una vida útil del nou paviment d'almenys 10 anys i possibilitat d'escatar la capa noble rebaixant-la 1,5 mm i tornar-la a envernissar, assolint l'aspecte inicial.

· Formalització de franquícia perimetral que garantirà l'absorció de deformacions per dilatació i garantirà la ventilació de la capa inferior del paviment.

3.1.3.1 Treballs a realitzar

Es realitzen les següents tasques:

- Avís a les entitats esportives sobre l'inici de les obres; suspensió dels entrenaments i altres activitats. A aquest efecte, les obres estaran planificades per portar-se a terme durant els mesos d'estiu, coincidint amb l'aturada de les lligues regulars.
- Replanteig de l'obra.
- Desmuntatge de l'equipament esportiu existent.
- Recollida material antic i transport a un abocador autoritzat. Es demanarà la traçabilitat dels residus.
- Retirada de material actual d'anivellament i neteja de la subbase.
- Estudi de la planimetria de la subbase i la seva regularització mitjançant morter o formigó autoanivellant.
- Descarrega del material nou.
- Col·locació de la capa de polietilè.
- Formació de la capa ventilada mitjançant la col·locació de la primera capa de panells de contraxapat fenòlic, en els que s'incorporarà les potes troncocòniques de cautxú.
- Col·locació de la segona capa de panells de contraxapat fenòlic, que formarà una angle de 45 o 70 graus respecte la primera.
- Col·locació de la capa final de fusta natural amb acabat de capa noble de faig.
- Creació de forats pel suport de l'equipament esportiu (handbol, voleibol, futbol sala), segons amidaments.
- Col·locació del sòcol perforat a tot el perímetre de la pista i de xapes als passos dels diferents espais.
- Neteja del paviment i assaig del paviment col·locat, segons Normativa EN14904:2007.
- Pintat de les línies dels diferents esports.
- Neteja del paviment.
- Instal·lació de l'equipament esportiu retirat.
- Recollida de material sobrant.
- Neteja final del paviment i zones afectades de la instal·lació.

Tasca de desenvolupar	Previsió
Replanteig de la instal·lació	1 dia
Desmuntar l'equipament esportiu existent	1 dia
Desmuntar i transport del parquet existent	2 dies
Anivellament de la subbase	3 dies
Descàrrega del material i Replanteig de la instal·lació	1 dia
Instal·lació de la capa impermeabilitzant	3 dies
Instal·lació de la subbase de cautxú	3 dies
Instal·lació de la capa de panells fenòlics	4 dies
Instal·lació de la tarima de fusta de faig	5 dies
Col·locació dels sòcols, passos, remats perimetrals i formació de forats de suport de l'equipament esportiu	3 dies
Neteja de la instal·lació	1 dia
Pintat de les línies dels diferents esports.	4 dies
Instal·lació equipament esportiu	1 dia
Neteja del paviment i recollida del material sobrant	1 dia
TOTAL	33 dies

S'utilitzarà la següent maquinària:

- Dos cargadores automàtiques amb carregador.

- Dos clavadores.
- Una grapadora.
- Un vibrador pel faig.
- Una pinça americana per aplicar el vernís.
- Una serra circular per tallar el final dels taulers.
- Una carretilla elevadora de 2.500 kgs i un traspalé manual.
- Eines de mà variades.

3.1.3.2 Treballs complementaris

Un cop renovat el paviment es completarà l'actuació amb el marcatge de diferents camps de joc.

Pista central:

- Línies de joc de bàsquet (segons reglament nou FIBA i Federació Catalana de Bàsquet), color blanc.
- Línies de joc d'Handbol (segons reglament Federació Espanyola d'Handbol) i de futbol sala, color groc.
- Línies d'aeròbic, color negre.

Pistes transversals (3 pistes):

- Línies de joc de bàsquet (segons reglament nou FIBA i Federació Catalana de Bàsquet), color taronja.
- Línies de joc d'Handbol (segons reglament Federació Espanyola d'Handbol) i de futbol sala, color blau.

Per altra banda a la pista central es pintarà el cercle central amb el logotip marca de ciutat o amb l'escut de l'Ajuntament:



3.1.4 Manifestació de residus d'obra

Durant l'execució de l'obra serà d'obligat compliment el Decret 210/2018, del 6 d'abril, pel qual s'aprova el Programa de prevenció i gestió de residus i recursos de Catalunya (PRECAT20) (publicat al BOE núm. 92, de 16 d'abril).

3.1.5 Consideracions sobre l'execució de les obres

El contractista estarà obligat al compliment de la legislació vigent que per qualsevol concepte durant el desenvolupament dels treballs li sigui d'aplicació.

Serà responsabilitat del contractista l'elaboració de quants plans complementaris de detall i especificacions tècniques complementàries calguin per a la correcta realització i funcionament de les obres.

3.1.6 Control de qualitat de les obres

S'entendrà per Garantia de Qualitat el conjunt d'accions plantejades i sistemàtiques necessàries per proveir la confiança adequada que totes les actuacions necessàries es construeixin d'acord amb les normes i especificacions de disseny.

3.1.7 Classificació del contractista

Atès l'import de les obres i d'acord amb la legislació vigent en matèria de contractes de l'administració no és exigible la classificació del contractista.

3.1.8 Documentació justificativa a presentar junt a l'oferta

Les ofertes presentades hauran d'incloure la justificació i càlculs següents:

- Valoració dels treballs a realitzar, desglossats en diferents unitats d'obra. Pressupost que té que incloure la totalitat dels treballs a realitzar.
- Memòria tècnica on s'indicarà les característiques del terra a instal·lar (amb les diferents capes per esmorteir impactes, impermeabilitzant i fusta). Fitxes tècniques dels materials, control de qualitat, certificacions i garanties. Informació detallada del tipus de sòcol triat i xapes pels passos.
- Definició de les actuacions a dur a terme.
- Pla d'obra.
- Mostres.

3.2 NORMATIVA D'APLICACIÓ

Per a la redacció de la present memòria, així com per a la seva posterior execució, s'han tingut en compte les següents normatives i reglaments:

- Ley de Ordenación de la Edificación, LOE (Ley 38/1999 (BOE: 06/11/99) i les seves posteriors modificacions).
- Código Técnico de la Edificación, CTE (RD 314/2006, de 17 de març de 2006 (BOE 28/03/2006), modificat per RD 1371/2007 (BOE 23/10/2007) i per RD 1675/2008 (BOE 18/10/2008), i les seves correccions d'errades (BOE 20/12/2007 i 25/01/2008); RD 173/2010 pel qual es modifica el Codi Tècnic de l'Edificació, en matèria d'accessibilitat i no discriminació a persones amb discapacitat (BOE 11/03/2010)
- Orden VIV 984/2009 (BOE 23/4/2009), i la seva correcció d'errades (BOE 23/09/2009)
- Pla directori d'instal·lacions i equipaments esportius de Catalunya.
- Decret 95/2005 de 31/05/2005 (DGOE 02/06/2005) Creació de la comissió assessora del Pla Director d'instal·lacions i equipaments esportius de Catalunya.
- Ordre PRE/79/2005, de 23 de febrer (DOGC núm. 4338 de 08/03/2005).
- Instal·lacions i equipaments esportius. Aprovació dels programes d'actuacions especials.
- Decret 100/1989, de la Presidència de la Generalitat. (DOGC 05/05/89). Text únic de la llei de l'esport.
- Decret Legislatiu 1/2000, de 31 de juliol (DOGC núm 3199, de 2206/07/08) Llei de l'Esport.
- Llei 10/1990 de 15/10 (BOE 17-10-90) Normativa sobre instal·lacions esportives i oci (NIDE). Consejo Superior de Deportes. Gener 1980.
- Article 265.1 del Reglament General de la Reial Federació Espanyola de Futbol.
- EN 14904 Superficies deportivas, suelos deportivos multiusos de interior.
- EN 14808 Superficies deportivas. Determinación de la absorción de impactos.
- EN 14809 Superficies deportivas. Determinación de la deformación vertical.
- EN 13501 Clasificación en función del comportamiento davant el foc dels productes de construcció i elements per a l'edificació" Euroclase Cfl-S1.

El projecte es tindrà que ajustar a allò establert pel Codi Tècnic d'Edificació per a Instal·lacions d'aquestes característiques i proporcionar unes prestacions de funcionalitat i seguretat que garanteixin les exigències bàsiques de la LOE, així com també donar resposta a la resta de normatives d'aplicació.

A més d'aquestes normes i reglament, serà d'obligat compliment totes les normatives, que sense fer referència, siguin d'obligat compliment a Catalunya i a l'Estat, que estiguin directament relacionades amb les característiques i finalitat del projecte que es redacta i amb el seu posterior ús.

3.3 PLA D'OBRA I TERMINI D'EXECUCIÓ

El contractista estarà obligat al compliment de la legislació vigent que per qualsevol concepte durant el desenvolupament dels treballs que li sigui d'aplicació, encara que no es trobi expressat en la documentació que forma part l'expedient.

Serà responsabilitat del contractista l'elaboració de quants plans complementaris de detall i especificacions tècniques complementàries, i de seguretat i higiene en el treball que calguin per a la correcta realització i funcionament de les obres.

Les activitats a dur a terme en l'execució seran les definides en aquesta memòria valorada, així com per les directrius i requeriments que es puguin fer per la direcció tècnica durant la seva execució.

Donat que les obres afecten al funcionament normal de l'equipament esportiu, es desenvoluparan segons acord entre les dues parts, però al període estiuenc i una vegada estigui la coberta arreglada. S'avisarà a la direcció tècnica per definir les previsions que calguin.

S'hauran de respectar totes les normes i condicions establertes per a la seguretat de l'obra i la qualitat de la mateixa.

Durant l'execució de l'obra serà d'obligat compliment el Decret 210/2018, del 6 d'abril, pel qual s'aprova el Programa de prevenció i gestió de residus i recursos de Catalunya.

El termini d'execució d'aquests treballs es preveu que sigui de **7 setmanes** des de la signatura de l'acta de replanteig fins a la signatura de l'acta de recepció.

3.4 SERVEIS AFECTATS

Aquest projecte de substitució del paviment de fusta no afecta a cap servei existent.

3.5 ESTUDI GEOTÈCNIC

Donada la naturalesa del projecte, no es necessari la realització de cap estudi geotècnic del terreny.

3.6 TERMINI DE GARANTIA

Com a període de garantia es fixen **24 mesos (2 anys)** a comptar des de la signatura de l'acta de recepció de les obres executades. Transcorregut el període de garantia, es procedirà a la recepció definitiva de les obres.

3.7 MANTENIMENT DEL PAVIMENT

S'haurà de complir amb les condicions establertes al manual d'ús i manteniment del fabricant del parquet, amb un manteniment especialitzat o correctiu que ha d'incloure, com a mínim:

- Manteniment preventiu:
 - No realitzar activitats esportives no previstes per al tipus de paviment col·locat.
 - Utilitzar calçat adequat amb soles toves antitaques (nonmarking).
 - Es prohibeix l'ús de sabates de taló alt, sola dura o negra, que podrien causar taques o abrasions sobre el paviment esportiu.
 - Control de l'accés al paviment esportiu per evitar residus, detrits, pols, sorra, fang o qualsevol altre brutícia. S'han d'instal·lar estores i catifes a les entrades per reduir residus i prohibir l'entrada a la pista amb calçat de carrer.

- Prohibir l'ús de cintes adhesives, menjar, begudes i tabac.
- Assegurar-se que tot el mobiliari esportiu estigui en bon estat, amb rodes, taps o proteccions de goma, amb productes de color clar i antitaques.
- Manteniment regular:
 - Netejar regularment el paviment amb aspirador o mopa per eliminar qualsevol resta de pols, brutícia o detrits que puguin ocasionar abrasió.
 - Neteja localitzada sobre el paviment de fusta pot ser realitzada amb un drap de cotó humit amb alcohol etílic.
 - No utilitzar aigua o solucions líquides a base d'aigua com a manteniment ordinari.
- Manteniment especialitzat:
 - Efectuar el rentat del paviment en cas d'acumulació de grasses corporals o altres contaminants que facin la superfície rrelliscosa.
 - Primer passar l'aspiradora
 - Utilitzar un monoraspall dotat de feltre no abrasiu (disc blanc o groc).

La propietat es farà càrrec del manteniment preventiu seguint indicacions del fabricant de la coberta i línies de vida instal·lades.

3.8 OBRA COMPLETA

L'obra projectada compleix les condicions demanades per la Llei 30/2007 de 30 d'octubre, de Contractes del Sector Públic, i en concret, el que s'estableix a l'article 107 de l'esmentada Llei, per a ser considerada com a obra completa i susceptible de ser donada a l'ús general en comprendre tots els elements per a la seva utilització.

3.9 CLASSIFICACIÓ DEL CONTRACTISTA

En compliment dels articles corresponents de la Llei 9/2017 de 8 de novembre, de Contractes del Sector Públic, no cal determinar la classificació a exigir als contractistes per admetre'ls a la licitació de l'execució d'aquestes obres, donat que l'obra no supera l'import de 500.000€ (IVA exclòs).

3.10 CODI CPV

El codi CPV corresponent a les obres definides al present projecte es el CPV: 45212200-8 Treballs de construcció d'instal·lacions esportives.

3.11 REVISIÓ DE PREUS

Donat el termini d'execució dels treballs, no es preveu cap revisió de preus. En tot es regirà pel que especifiqui el plec de condicions administratives que defineixi la contractació de les obres.

3.12 CONTROL DE QUALITAT

Amb la finalitat de garantir la qualitat del producte subministrat i vetllar perquè les seves propietats es puguin prolongar en el temps el màxim possible, **a la fase de presentació d'ofertes**, abans d'obrir l'oferta econòmica, en un **sobre tècnic** o sobre B, s'haurà d'adjuntar la següent documentació i mostres:

- Mostra representativa a base de:
 - Conjunt de paviment fusta: es presentarà una mostra representativa del conjunt de paviment de fusta ofertat instal·lat en condicions de joc i del sòcol ventilat proposat.
 - Totes les mostres deuran estar ben identificades i posseiran un adhesiu en blanc que servirà per a identificar la recepció.

- Fitxa tècnica amb totes les característiques tècniques mínimes requerides del paviment de fusta.
- Informe de laboratori segons EN 14904 Superfícies deportives, suelos deportivos multiusos de interior.
- Certificació del compliment de la normativa EN 14904 Surface for sport areas.
- Certificat del vernís aplicat al paviment de fusta.
- Certificació de cadena de custòdia FSC o PEFC del producte del paviment de fusta proposat.
- Classificació en funció del comportament davant el foc dels productes de construcció i elements per a l'edificació" Euroclase Cfl-S1, norma UNE EN 13501-1:2019.
- Certificat d'assistència a la visita prèvia organitzada per l'Ajuntament de Sant Vicenç dels Horts al Poliesportiu Municipal Sant Josep (Data i hora seran exposades amb antelació al perfil del contractant).

No s'acceptaran auto declaracions de compliment de les certificacions requerides.

Les empreses que no superin les premisses i certificacions de qualitat i normativa quedaran excloses.

Una vegada instal·lat el paviment i prèviament a la recepció de les obres, s'haurà de lliurar l'informe d'un laboratori acreditat per ENAC que certifiqui el compliment de la normativa europea UNE EN 14.904 de les propietats biomecàniques del nou paviment esportiu (l'absorció d'impactes segons EN14808 i la deformació vertical segons EN 14809, entre altres paràmetres) realitzant l'assaig in situ i la identificació d'una mostra del nou paviment, extretes a l'obra pel laboratori, d'acord amb l'especificat a l'apartat de Control de Qualitat. Control de qualitat realitzat amb maquinària homologada segons Normativa EN14904:2007 amb resultats segons classificació categoria A4.



3.13 PRESSUPOST

El pressupost corresponent al capítol 02 de substitució del paviment de fusta del Poliesportiu Municipal de Sant Josep es desglossa en les següents partides:

01	m2	Treballs d'extracció de paviment actual de fusta i possiblement capa de sauló com a capa d'anivellament de la superfície i transport a l'abocador autoritzat, incloent taxes. Tot inclòs per deixar la base neta.	1.250	11,03€/m ²	13.787,50€
02	m2	Estudi de la planimetria i regularització de la solera existent mitjançant morter o pasta autoanivelladora.	1.250	12,00€/m ²	15.000,00€
03	m2	Paviment esportiu multicapa segons descripció de la memòria, resumidament compostat per parquet multicapa de fusta de faig amb capa noble de 3,8mm com a mínim, envernissat, clavats i encolats a una sub base amortidora formada per entarimat de taulers fenòlics, fixats i encolats entre sí i tot el conjunt col·locat sobre unes potes troncocòniques de cautxú i sobre una làmina de polietilè com a barrera antihumitat.	1.250	78€/m ²	97.500,00€
04	ml	Subministrament i col·locació de sòcol ventilat en tot el perímetre de la pista, exceptuant les zones amb canvi de paviment o desnivells (partida 07).	95,50	18,55/ml	1.771,53€
05	Ut	Marcatge de les diferents pistes amb pintura segons normativa actual NIDE i de la federació corresponent:			
		Futbol sala – handbol, camp longitudinal	1,00	625€/ut	625,00€
		Bàsquet central, camp longitudinal	1,00	575€/ut	575,00€
		Bàsquet transversal	3,00	525€/ut	1.575,00€
		Handbol transversal	3,00	525€/ut	1.575,00€
		Aeròbic	1,00	525€/ut	525,00€
		Escut Ajuntament al cercle central de la pista de bàsquet	1,00	2.700€/ut	2.700,00€
06	Ut	Formació dels forats i ancoratges amb anells d'alumini i tapes de fusta, del mateix acabat que el parquet col·locat.	16,00	67,50€/ut	1.080,00€
07	ml	Perfil metàl·lic per canvi de paviment, amb reforç nervat, en forma de Z.	48,40	57€/ml	2.758,80€
08	Ut	Seguretat i Salut.	1	1000€/ut	1.000,00€
09	Ut	Assaig del laboratori segons EN 14904:2007 amb l'Amortiment d'impactes EN 14808, Deformació EN 14809 i altres paràmetres de la norma.	1,00	2.847.13€/ut	2.847,13€
		TOTAL PEC			143.319,96€
		iva		21%	30.097,19€
		TOTAL CAPÍTOL 02			173.417,15€

Els preus inclouen el 13% de despeses generals, el 6 % de benefici industrial, els costos de gestió de residus i els costos de seguretat i salut.

Pressupost d'execució per contracte	143.319,96€
21% d'IVA	30.097,19€
TOTAL execució per contracte IVA inclòs	173.417,15€

El pressupost d'execució per contracta amb IVA inclòs puja a **cent setanta-tres mil quatre-cents disset euros amb quinze cèntims d'euro (173.417,15 €)**.

3.14 ESTUDI BÀSIC DE SEGURETAT I SALUT: Compliment del RD 1627/97 sobre "Disposicions mínimes de seguretat i salut a les obres de construcció"

3.14.1 Introducció

Aquest Estudi Bàsic de Seguretat i Salut estableix, durant l'execució d'aquesta obra, les previsions respecte a la prevenció de riscos d'accidents i malalties professionals, així com informació útil per efectuar en el seu dia, en les degudes condicions de seguretat i salut, els previsibles treballs de manteniment posteriors.

Permet donar unes directrius bàsiques a l'empresa constructora per dur a terme les seves obligacions en el terreny de la prevenció de riscos professionals, facilitant el seu desenvolupament i d'acord amb el Reial Decret 1627/1997 pel qual s'estableixen les "disposicions mínimes de seguretat i de salut a les obres de construcció".

En base a l'art. 7è d'aquest Reial Decret, i en aplicació d'aquest Estudi Bàsic de Seguretat i Salut, l'empresa contractista ha d'elaborar un Pla de Seguretat i Salut en el treball en el qual s'analitzin, estudiïn, desenvolupin i complementin les previsions contingudes en el present document.

El Pla de Seguretat i Salut haurà de ser aprovat abans de l'inici de l'obra pel Coordinador de Seguretat i Salut durant l'execució de l'obra o, quan no sigui necessari, per la Direcció Facultativa. En cas d'obres de les Administracions Públiques s'haurà de sotmetre a l'aprovació d'aquesta Administració.

Cal recordar l'obligatorietat de que a cada centre de treball hi hagi un Llibre d'Incidències pel seguiment del Pla de S i S. Les anotacions fetes al Llibre d'Incidències hauran de posar-se en coneixement de la Inspecció de Treball i Seguretat Social en el termini de 24 hores, quan es produeixin repeticions de la incidència.

Segons l'art. 15è del Reial Decret, les empreses contractistes i sots-contractistes hauran de garantir que les persones que treballen a l'obra rebin la informació adequada de totes les mesures de seguretat i salut a l'obra.

La comunicació d'obertura del centre de treball a l'autoritat laboral competent haurà d'incloure el Pla de Seguretat i Salut, s'haurà de fer prèviament a l'inici d'obra i la presentaran únicament les empreses que tinguin la consideració de contractistes.

El Coordinador de Seguretat i Salut durant l'execució de l'obra o qualsevol integrant de la Direcció Facultativa, en cas d'apreciar un risc greu imminent per a la seguretat de les persones que treballen a l'obra, podrà aturar l'obra parcialment o totalment, comunicant-ho a la Inspecció de Treball i Seguretat Social, a l'empresa contractista, sots-contractista i representants de les persones treballadores.

Les responsabilitats dels coordinadors, de la Direcció Facultativa i del promotor no eximiran de les seves responsabilitats a les empreses contractistes i sots-contractistes (art. 11è).

3.14.2 Principis generals aplicables durant l'execució de l'obra

En base als principis d'acció preventiva establerts a l'article 15è de la Llei 31/95 de "prevenció de riscos laborals", l'empresa aplicarà les mesures que integren el deure general de prevenció, d'acord amb els següents principis generals:

- Evitar riscos
- Avaluar els riscos que no es puguin evitar
- Combatre els riscos a l'origen
- Adaptar el treball a la persona, en particular en el que respecta a la concepció dels llocs de treball, l'elecció dels equips i els mètodes de treball i de producció, per tal de reduir el treball monòton i repetitiu, i reduir els efectes del mateix a la salut
- Tenir en compte l'evolució de la tècnica
- Substituir allò que és perillós per allò que tingui poc o cap perill
- Planificar la prevenció, buscant un conjunt coherent que integri la tècnica, l'organització i les condicions del treball, les relacions socials i la influència dels factors ambientals en el treball
- Adoptar mesures que posin per davant la protecció col·lectiva a la individual
- Donar les degudes instruccions a les persones que treballen a l'obra

En conseqüència i per tal de donar compliment a aquests principis generals, tal i com estableix l'article 10 del RD 1627/1997, durant l'execució de l'obra es vetllarà per:

- El manteniment de l'obra en bon estat d'ordre i neteja

- L'elecció de l'emplaçament dels llocs i àrees de treball, tenint en compte les seves condicions d'accés i la determinació de les vies o zones de desplaçament o circulació
- La manipulació dels diferents materials i la utilització dels mitjans auxiliars
- El manteniment, el control previ a la posada en servei i el control periòdic de les Instal·lacions i dispositius necessaris per a l'execució de l'obra, amb objecte de corregir els defectes que poguessin afectar a la seguretat i salut de les persones treballadores
- La delimitació i condicionament de les zones d'emmagatzematge i dipòsit dels diferents materials, en particular si es tracta de matèries i substàncies perilloses
- La recollida dels materials perillosos utilitzats
- L'emmagatzematge i l'eliminació o evacuació de residus i runes
- L'adaptació en funció de l'evolució de l'obra del període de temps efectiu que s'haurà de dedicar a les diferents feines o fases del treball
- La cooperació entre les empreses contractistes, sots-contractistes i les persones que treballen a l'obra en règim d'autònoms
- Les interaccions i incompatibilitats amb qualsevol altre tipus de feina o activitat que es realitzi a l'obra o prop de l'obra

L'empresa tindrà en consideració les capacitats professionals de les persones treballadores en matèria de seguretat i salut en el moment d'encomanar les feines.

L'empresa adoptarà les mesures necessàries per garantir que només les persones treballadores que hagin rebut informació i formació suficient i adequada puguin accedir a les zones de risc greu i específic.

L'efectivitat de les mesures preventives haurà de preveure les distraccions i imprudències no temeràries que pugués cometre la persona que treballa a l'obra. Cal tenir en compte els riscos addicionals que poguessin implicar determinades mesures preventives, que només podran adoptar-se quan els riscos que generin siguin substancialment menors dels que es volen reduir i no existeixin alternatives preventives més segures.

L'empresa podrà concertar operacions d'assegurances que tinguin com a finalitat garantir la previsió de riscos derivats tant del treball respecte del seu personal, com de les persones treballadores en règim d'autònoms. Les societats cooperatives també podran concertar operacions d'assegurances respecte de les seves persones associades, l'activitat de les quals consisteixi en la prestació del seu treball personal.

En compliment del deure de protecció de les persones treballadores, l'empresa garantirà que cada persona que treballa a l'obra rebi una formació teòrica i pràctica que sigui suficient i adequada en matèria preventiva. Aquesta formació cal centrar-la en el lloc de treball o funció concreta que dugui a terme la persona treballadora, i per tant, l'obliga a complir les mesures de prevenció adoptades.

En funció de la formació rebuda, i seguint la informació i instruccions de l'empresa contractista, les persones que treballen a l'obra han de:

- Fer servir adequadament les màquines, aparells, eines, equips de transport i tots els mitjans amb els que desenvolupin la seva activitat.
- Utilitzar adequadament els mitjans i equips de protecció facilitats per l'empresa contractista
- No posar fora de funcionament i utilitzar correctament els dispositius de seguretat existents o que s'instal·lin als mitjans o als llocs de treball
- Informar d'immediat a la persona jeràrquicament superior i a les persones treballadores designades per realitzar activitats de prevenció i protecció de qualsevol situació que, al seu entendre, porti un risc per la seguretat i salut de les persones que treballen a l'obra.
- Cooperar amb l'empresa contractista per que pugui garantir unes condicions de treball segures i que no comportin riscos per la seguretat i salut de les persones que treballen a l'obra.

3.14.3 Identificació dels riscos

Sense perjudici de les disposicions mínimes de Seguretat i Salut aplicables a l'obra establertes a l'annex IV del RD 1627/1997, s'enumeren a continuació els riscos particulars de diferents treballs d'obra, tot i considerant que alguns d'ells es poden donar durant tot el procés d'execució de l'obra o bé ser aplicables a altres feines.

3.14.4 Relació de treballs més habituals que representen riscos especials i que comporten l'adopció de mesures de prevenció i protecció específiques i particulars durant l'execució de l'obra (Annex II del RD 1627/1997)

- Treballs amb riscos especialment greus de soterrament, enfonsament o caiguda d'altura, per les particulars característiques de l'activitat desenvolupada, els procediments aplicats o l'entorn del lloc de treball
- Treballs en els quals l'exposició a agents químics o biològics suposi un risc d'especial gravetat, o pels quals la vigilància específica de la salut de les persones que treballen a l'obra sigui legalment exigible
- Treballs amb exposició a radiacions ionitzants pels quals la normativa específica obligui a la delimitació de zones controlades o vigilades
- Treballs en la proximitat de línies elèctriques d'alta tensió
- Treballs que exposin a risc d'ofegament per immersió
- Obres d'excavació de túnels, pous i altres treballs que suposin moviments de terres subterranis
- Treballs realitzats en immersió amb equip subaquàtic
- Treballs realitzats en cambres d'aire comprimit
- Treballs que impliquin l'ús d'explosius
- Treballs que requereixin muntar o desmuntar elements prefabricats pesats

3.14.5 Mesures de prevenció i protecció

- Com a criteri general es prioritzaran les proteccions col·lectives en front de les individuals.
- S'hauran de mantenir en bon estat de conservació els medis auxiliars, la maquinària i les eines de treball.
- Els medis de protecció, tant col·lectiva com individual, hauran d'estar homologats segons la normativa vigent.
- Així mateix, les mesures relacionades s'hauran de tenir en compte per als previsibles treballs posteriors (reparació, manteniment, substitució, etc.)

Mesures de protecció col·lectiva

- Organització i planificació dels treballs per evitar interferències entre les diferents feines i circulacions dins l'obra
- Senyalització de les zones de perill
- Preveure el sistema de circulació de vehicles i la seva senyalització, tant a l'interior de l'obra com en relació amb els vials exteriors
- Limitar una zona lliure a l'entorn de la zona excavada pel pas de maquinària
- Immobilització de camions mitjançant falques i/o topalls durant les tasques de càrrega i descàrrega
- Respectar les distàncies de seguretat amb les instal·lacions existents
- Mantenir les instal·lacions amb les seves proteccions aïllants operatives
- Fonamentar correctament la maquinària d'obra
- Muntatge de grues fet per una empresa especialitzada, amb revisions periòdiques, control de la càrrega màxima, delimitació del radi d'acció, frenada, blocatge, etc.
- Revisió periòdica i manteniment de maquinària i equips d'obra
- Establir un sistema de rec que impedeixi l'emissió de pols en gran quantitat
- Comprovar l'adequació de les solucions d'execució a l'estat real dels elements existents (subsòl, edificacions veïnes)
- Comprovació dels estintolaments, de les condicions dels estrebats i de les pantalles de protecció de les rases
- Utilització de paviments antilliscants.
- Col·locació de baranes de protecció en llocs amb perill de caiguda.

- Diferenciació de les mesures de protecció contra caiguda utilitzades segons s'estigui protegint a les persones de la pròpia caiguda o de la caiguda d'objectes i materials
- Col·locació de xarxes en forats horitzontals
- Protecció de forats i façanes per evitar la caiguda d'objectes (xarxes, lones)
- Ús de canalitzacions d'evacuació de runes, correctament instal·lades
- Ús d'escales de mà, plataformes de treball i bastides homologades
- Col·locació de plataformes de recepció de materials en plantes altes
- Instal·lació de serveis sanitaris
- Adoptar mesures adients de protecció de les persones treballadores en front de qualsevol risc relacionat amb fenòmens meteorològics adversos, incloses les temperatures extremes

Mesures de protecció individual

- Utilització de caretes i ulleres homologades contra la pols i/o projecció de partícules
- Utilització de calçat de seguretat
- Utilització de casc homologat
- A totes les zones elevades on no hi hagi sistemes fixes de protecció o de protecció col·lectiva, caldrà establir punts d'ancoratge segurs per poder subjectar-hi el cinturó de seguretat homologat, la utilització del qual serà obligatòria. L'accés a les zones descrites i als equips només està autoritzat a les persones treballadores amb formació i capacitació suficient.
- Utilització de guants homologats per evitar el contacte directe amb materials agressius i minimitzar el risc de talls i punxades
- Utilització de protectors auditius homologats en ambients excessivament sorollosos
- Utilització de mandils
- Sistemes de subjecció permanent i de vigilància duta a terme per més d'una persona que treballa a l'obra pel que fa als treballs amb perill d'intoxicació. Utilització d'equips de subministrament d'aire

Mesures de protecció a terceres persones

- Previsió de la tanca, la senyalització i l'enllumenat de l'obra en funció del lloc on està situada l'obra (entorn urbà, urbanització, camp obert). En cas que el tancament envaeixi la calçada s'ha de preveure un sistema de protecció pel pas de vianants i / o vehicles. El tancament ha d'impedir que persones alienes a l'obra puguin accedir a la mateixa
- Preveure el sistema de circulació de vehicles tant a l'interior de l'obra com en relació amb els vials exteriors
- Immobilització de maquinaria rodada mitjançant falques i/o topalls durant les tasques de càrrega i descàrrega
- Comprovació de l'adequació de les solucions d'execució i preventives a l'estat real dels elements (subsòl, edificacions veïnes)
- Protecció de forats i façanes per evitar la caiguda d'objectes (xarxes, lones)

3.14.6 Primers auxilis

Es disposarà d'una farmaciola amb el contingut de material especificat a la normativa vigent. S'informarà a l'inici de l'obra, de la situació dels diferents centres mèdics als quals s'hauran de traslladar les persones accidentades. És convenient disposar a l'obra i en lloc ben visible, d'una llista amb els telèfons i adreces dels centres assignats per a urgències, ambulàncies, taxis, etc. per garantir el ràpid trasllat de les possibles persones accidentades.

3.14.6.1 Llista de centres d'assistència

- CAP Sant Vicenç dels Horts – Centre Salut El Serral
Carretera de Sant Boi 59-61 - 08620 Sant Vicenç dels Horts - Barcelona
Telèfon: 936724859
Horari: de dilluns a divendres, de 8 a 20 hores

3.14.6.2 Telèfon emergències

En cas de qualsevol urgència, cal telefonar, en primera instància, a l'112. Es coordinen tots els serveis d'emergència.



3.14.6.3 Reconeixement mèdic

Tot el personal que comenci a treballar a l'obra haurà de passar un reconeixement mèdic previ al treball, que serà repetit en el període d'un any.

3.14.7 Normativa aplicable

La documentació de l'Estudi Bàsic de seguretat ha d'anar acompanyada d'un llistat de normativa de seguretat que podeu trobar actualitzat a l'apartat de normativa de la pàgina web de l'OCT.

- Reial decret 1627/1997, de 24 d'octubre, que estableix les disposicions mínimes de seguretat i salut a les obres de construcció.
- ORDRE de 12 de gener de 1998, per la qual s'aprova el model de Llibre d'incidències en obres de construcció.
- Llei 31/1995, de 8 de novembre (BOE 10/11/95)
- RD 39/1997, de 17 de gener (BOE 31/01/97)
- RD 485/1997, de 14 d'abril (BOE 23/04/97)
- RD 486/1997, de 14 d'abril (BOE 23/04/97)
- RD 487/1997, de 14 d'abril (BOE 23/04/97)
- RD 665/1997, de 12 de maig (BOE 24/05/97)
- RD 773/1997, de 30 de maig (BOE 12/06/97)
- RD 1215/1997, de 18 de juliol (BOE 07/08/97)
- O. de 31 de gener de 1940. Armades: Cap. VII, art. 66è a 74è (BOE 03/02/40)
- O. de 28 d'agost de 1970. Art. 1r a 4t, 183è a 291è i annexos I i II (BOE 05/09/70)
- O. de 20 de septiembre de 1986 (BOE 13/10/86)
- O. de 16 de desembre de 1987 (BOE 29/12/87)
- O. de 31 d'agost de 1987 (BOE 18/09/87)
- O. de 23 de maig de 1977 (BOE 14/06/77)
- O. de 28 de juny de 1988 (BOE 07/07/88)
- O. de 31 d'octubre de 1984 (BOE 07/11/84)
- O. de 7 de gener de 1987 (BOE 15/01/87)
- RD 1316/1989, de 27 de octubre (BOE 02/11/89)
- Resolucions aprovatòries de normes tècniques reglamentàries per a distints mitjans
- R. de 14 de desembre de 1974 (BOE 30/12/74): N.R. MT-1: Cascos no metàl·lics

Es disposarà d'una farmaciola amb el contingut de material especificat a la normativa vigent. S'informarà a l'inici de l'obra, de la situació dels diferents centres mèdics als quals s'hauran de traslladar les persones accidentades. És convenient disposar a l'obra i en lloc ben visible, d'una llista amb els telèfons i adreces dels centres assignats per a urgències, ambulàncies, taxis, etc. per garantir el ràpid trasllat de les possibles persones accidentades.

3.15 FOTOGRAFIES



Vista 1ª meitat de la pista longitudinal.



Vista 2ª meitat de la pista longitudinal.



Desnivell paviment existent amb sortida d'emergència.



Desnivell paviment existent amb passos interiors de vestuari i accessos.



Línies de colors dels diferents jocs de la pista poliesportiva.



Desnivell paviment existent amb passos interiors de vestuari i accessos.



Estat del paviment a la zona de la porteria de handbol – futbol sala.



Arranjaments del parquet i zona mullada per una gotera



Tapa trencada i sense color.



Columnes folrades sobre base de fusta.



Xapa per salvar el desnivell existent entre els accessos a la pista i la pista.



Vista general pista poliesportiva.



Vista general pista poliesportiva.



Cercle central de la pista amb el logo i colors de l'Ajuntament de Sant Vicenç dels Horts.



Vista del sostre de la pista poliesportiva.

3.16 PLÀNOLS

- 1 Situació.
- 2 Emplaçament i àmbit del projecte.
- 3 Configuracions de la pista poliesportiva.



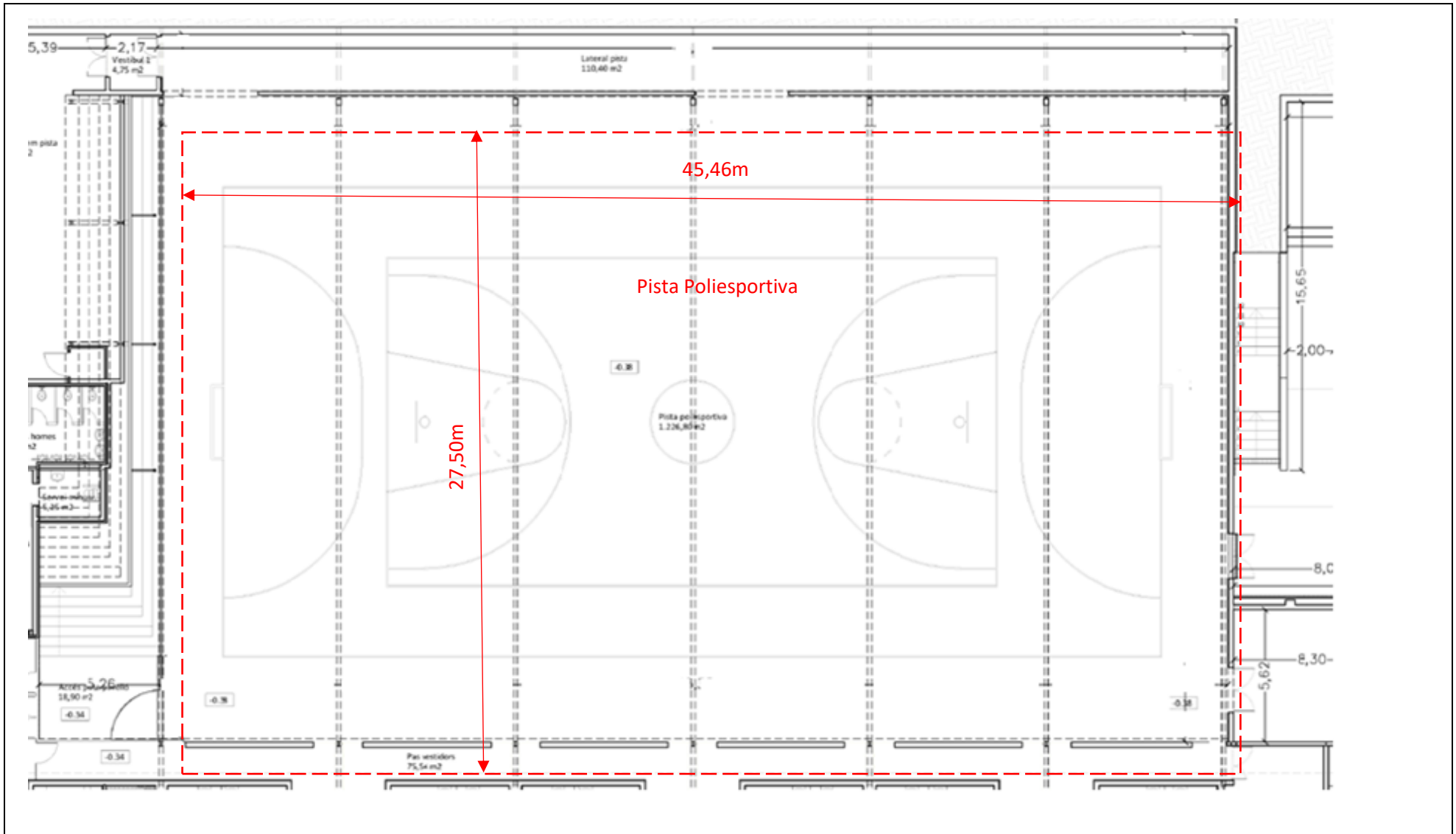
MILLORES AL PAVIMENT I A LA COBERTA DEL **POLIESPORTIU MUNICIPAL SANT JOSEP**

Avinguda del Ferrocarril s/n – 08620 Sant Vicenç dels Horts

Plànol 1: **SITUACIÓ**

Signatura 1: Cap Àrea

Signatura 2: Arquitecte

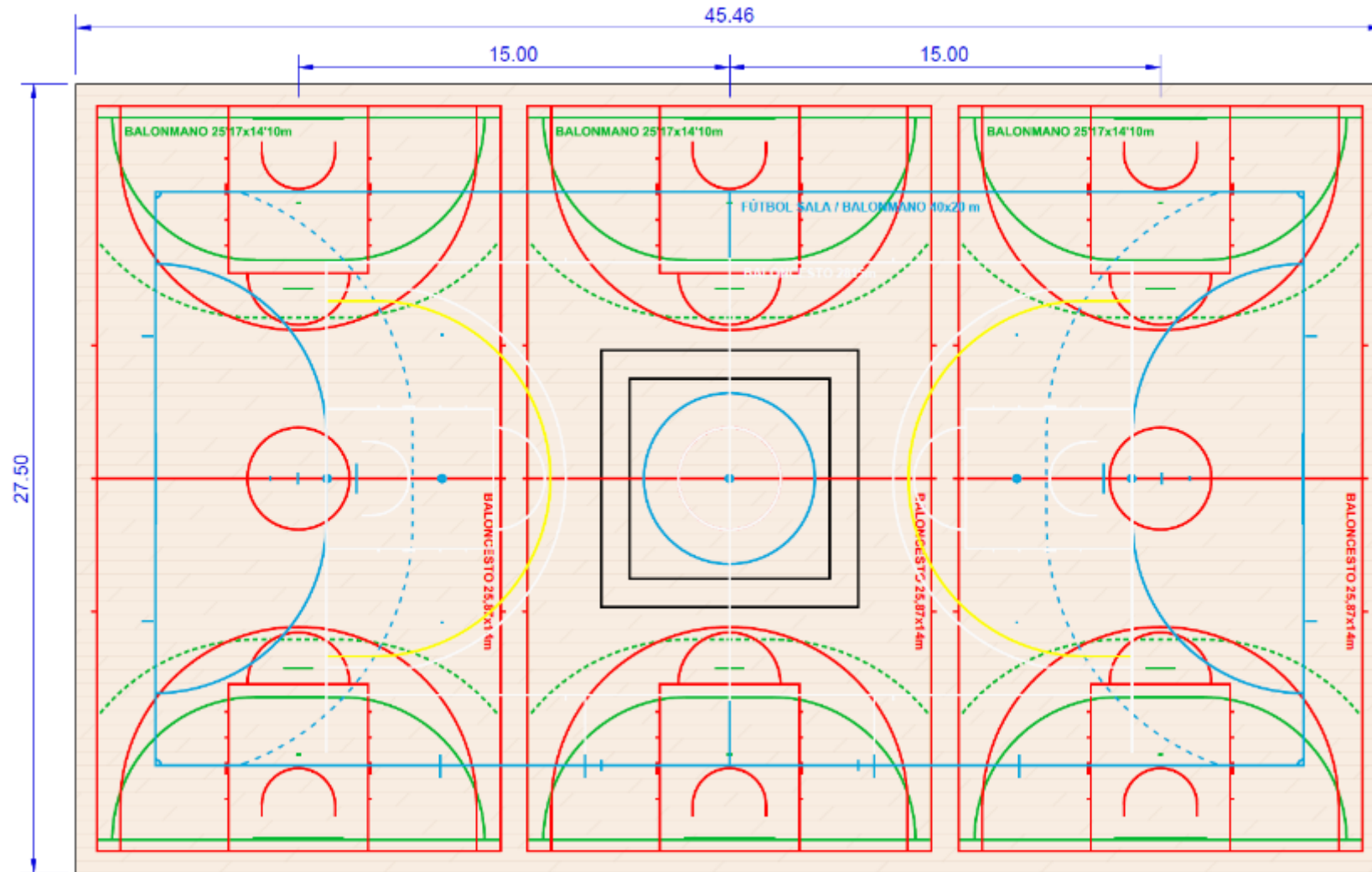


MILLORES AL PAVIMENT I A LA COBERTA DEL **POLIESPORTIU MUNICIPAL SANT JOSEP**
 Avinguda del Ferrocarril s/n – 08620 Sant Vicenç dels Horts

Plànol 2: **EMPLAÇAMENT I ÀMBIT DEL PROJECTE**

Signatura 1: Cap Àrea

Signatura 2: Arquitecte



Plànol Orientatiu. Els nous marcatges s'han d'ajustar a les mides de la pista i a la normativa en vigor.

MILLORES AL PAVIMENT I A LA COBERTA DEL **POLIESPORTIU MUNICIPAL SANT JOSEP**
 Avinguda del Ferrocarril s/n – 08620 Sant Vicenç dels Horts

Plànol 3: **CONFIGURACIONS DE LA PISTA POLIESPORTIVA**

Signatura 1: Cap Àrea

Signatura 2: Arquitecte



4 CONCLUSIONS

Aquesta memòria es presenta per la renovació del paviment esportiu de la pista poliesportiva del pavelló però no abans de millorar les condicions d'estanqueïtat de les dues cobertes del poliesportiu. És per això que com ja s'ha explicat a la memòria, les obres es realitzaran en dos fases per no perjudicar el calendari d'activitats del Poliesportiu. Aquestes fases són:

Fase 01: Arranjament de les cobertes, amb aïllament de la coberta principal i la instal·lació de les línies de vida a les dues cobertes:

TOTAL execució per contracte IVA inclòs	131.865,95€
---	-------------

Fase 02: Substitució del paviment de la pista poliesportiva:

TOTAL execució per contracte IVA inclòs	173.417,15€
---	-------------

El **total del pressupost** d'execució per contracta amb IVA inclòs de la intervenció en aquest poliesportiu fa un total de **tres-cents cinc mil dos-cents vuitanta-i-tres euros amb deu cèntims d'euro (305.283,10€)**.

Sant Vicenç dels Horts, en data de la signatura electrònica

Juan Pablo Beas Fernandez
Cap de l'Àrea de Serveis a les Persones

Juan Carlos Merino
Arquitecte