



Ajuntament
de Santa Coloma
de Gramenet

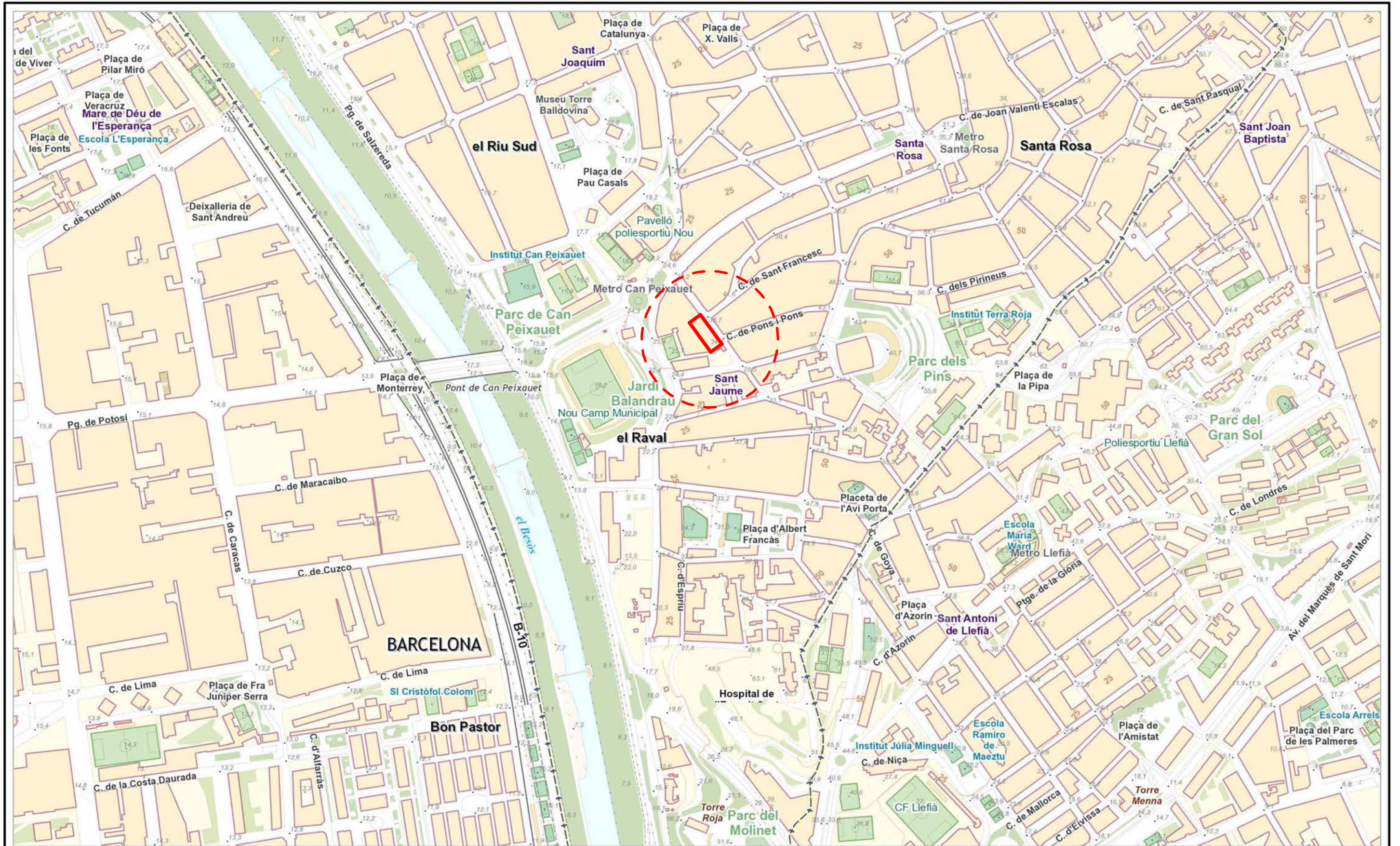
**Àrea d'Urbanisme, Habitatge i Transició
Ecològica.**

Servei de Manteniment d'Equipaments

DOC3. PLÀNOLS

Adequació Interior.

- CEIP MIGUEL UNAMUNO



Data: 5/5/2025 Escala: 1 : 5000

AMB : Àrea Metropolitana de Barcelona
Geoportal de Cartografia

La informació continguda en aquest document no té cap valor normatiu ni jurídic.
Sistema de referència ETRS89, UTM fus 31 N.
Base cartogràfica:

Coordenades UTM

NE 435123.11 m 4588723.30 m
SW 433120.21 m 4587715.23 m

0 25 50 100 150 200 m



Ajuntament de Santa Coloma de Gramenet

Àrea d'Urbanisme, Habitatge, Medi ambient i Ecologia Urbana,
Espai Públic, Via Pública, Civisme i Seguretat Ciutadana
Servei de Manteniment d'Edificis

PROMOTOR:
AJUNTAMENT SANTA COLOMA DE GRAMENET

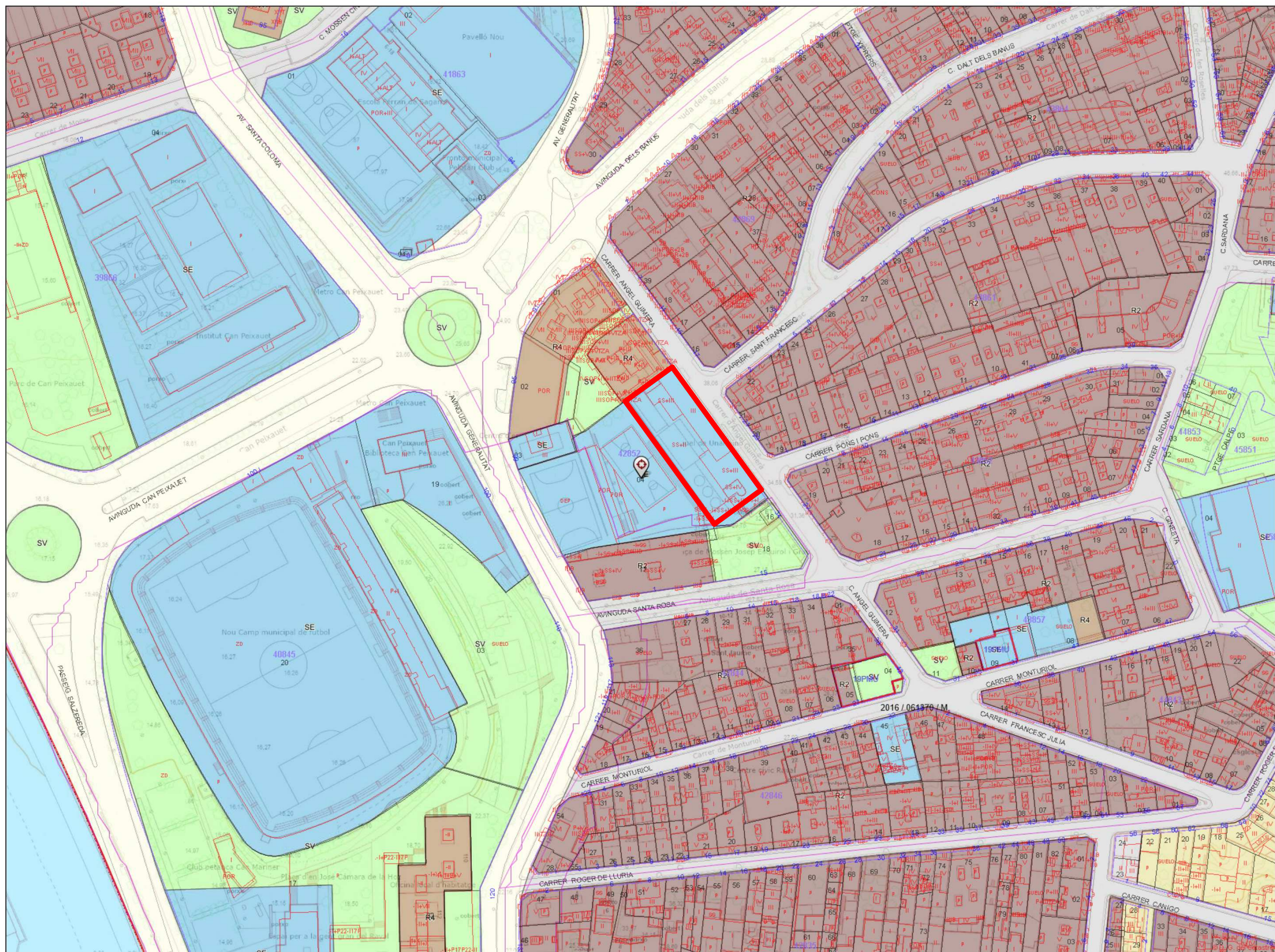
TÍTOL DEL PROJECTE:
ADEQUACIONS INTERIORS
CEIP Miguel Unamuno - CARRER ANGEL GUIMERÀ n.10 - 08923 (Santa Coloma de Gramenet)

ESCALA:
1/2000

NOM DEL PLÀNOL:
SITUACIÓ

DATA:
ABRIL-2025

NÚM PLÀNOL:
01



LLEENDA

MUC SINTÈTIC

CLASSIFICACIÓ DEL SÒL

SECTORS DE PLANEJAMENT

QUALIFICACIONS

SISTEMES

SÒL URBÀ

SÒL URBANITZABLE

SÒL NO URBANITZABLE

PROTECCIONS TRANSVERSALES

XARXES PROJECTADES

PLANEJAMENT TERRITORIAL SINTÈTIC

Escala 1:2000 (a DIN-A4)

MUC. Mapa de valor informatiu

Data impressió: 05/05/2025

CONSULTA DESCRIPTIVA Y GRÁFICA DE DATOS CATASTRALES DE BIEN INMUEBLE

Referencia catastral: 4285204DF3848E0001KW

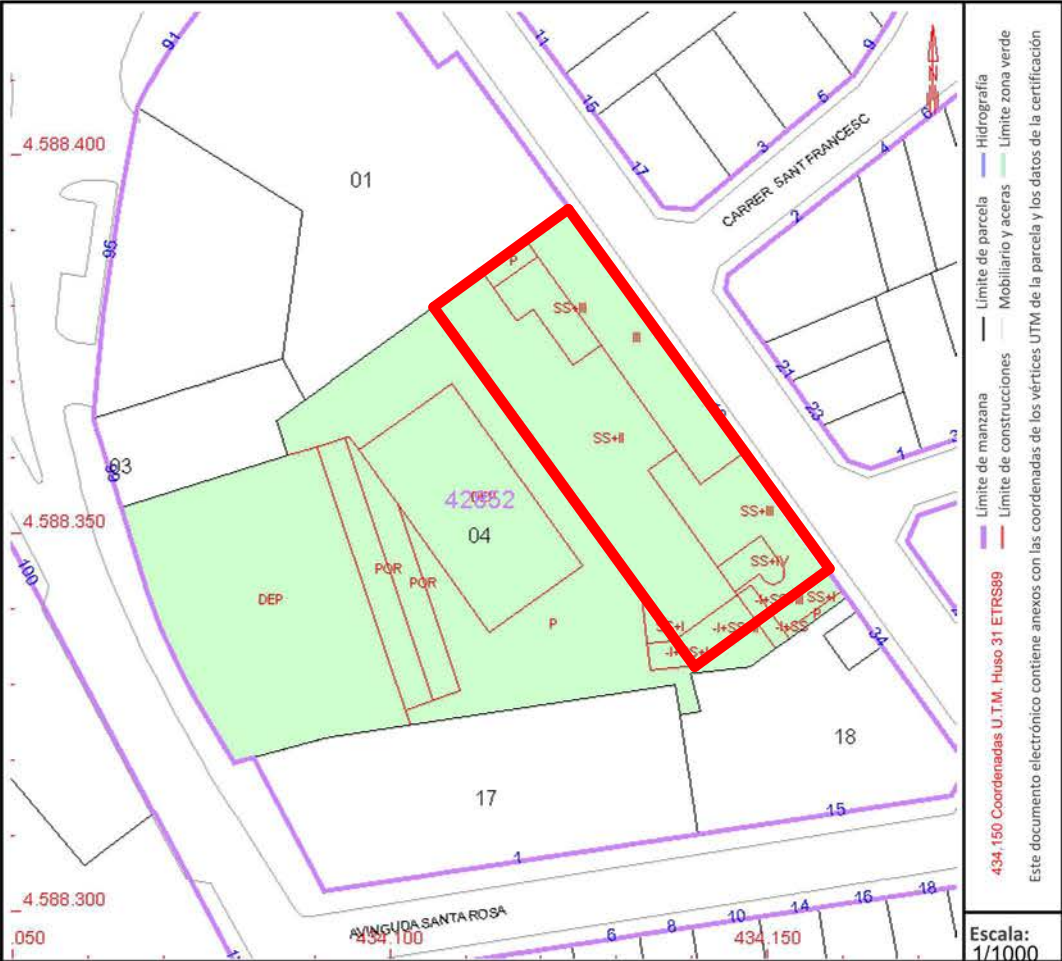
DATOS DESCRIPTIVOS DEL INMUEBLE

Localización:
CL ANGEL GUIMERA 10 BI:00 CL ANGEL GUIMERA, 10
08923 SANTA COLOMA DE GRAMENET [BARCELONA]

Clase: URBANO
Uso principal: Cultural
Superficie construida: 6.067 m2
Año construcción: 1989

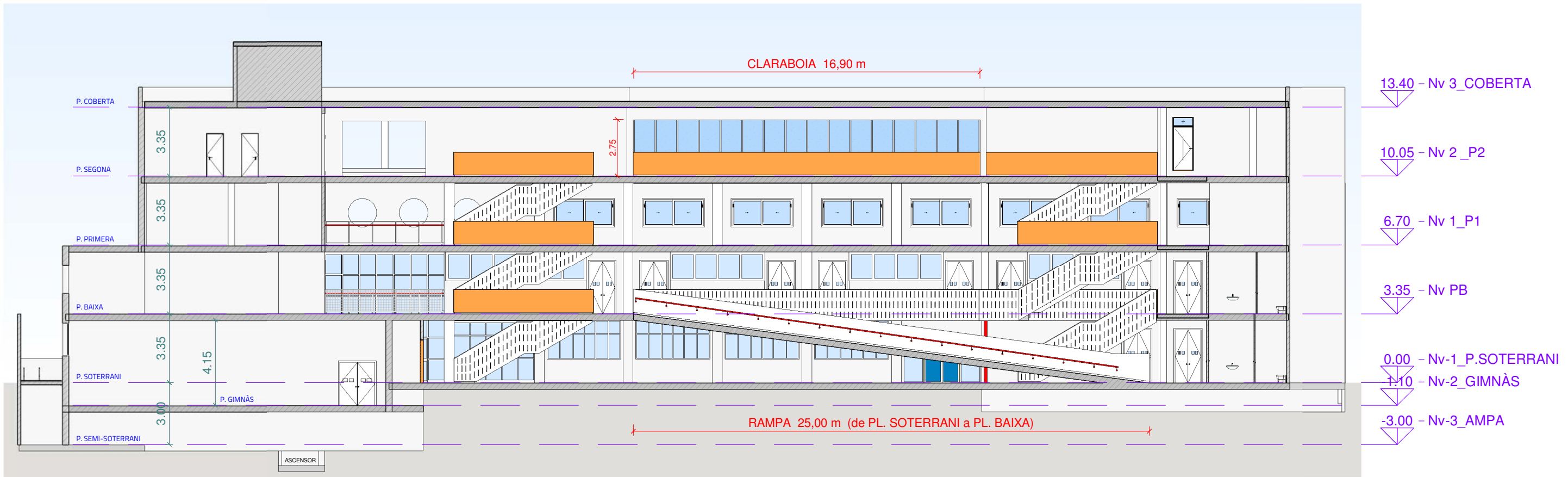
PARCELA

Superficie gráfica: 3.913 m2
Participación del inmueble: 100,00 %
Tipo: Parcela construida sin división horizontal

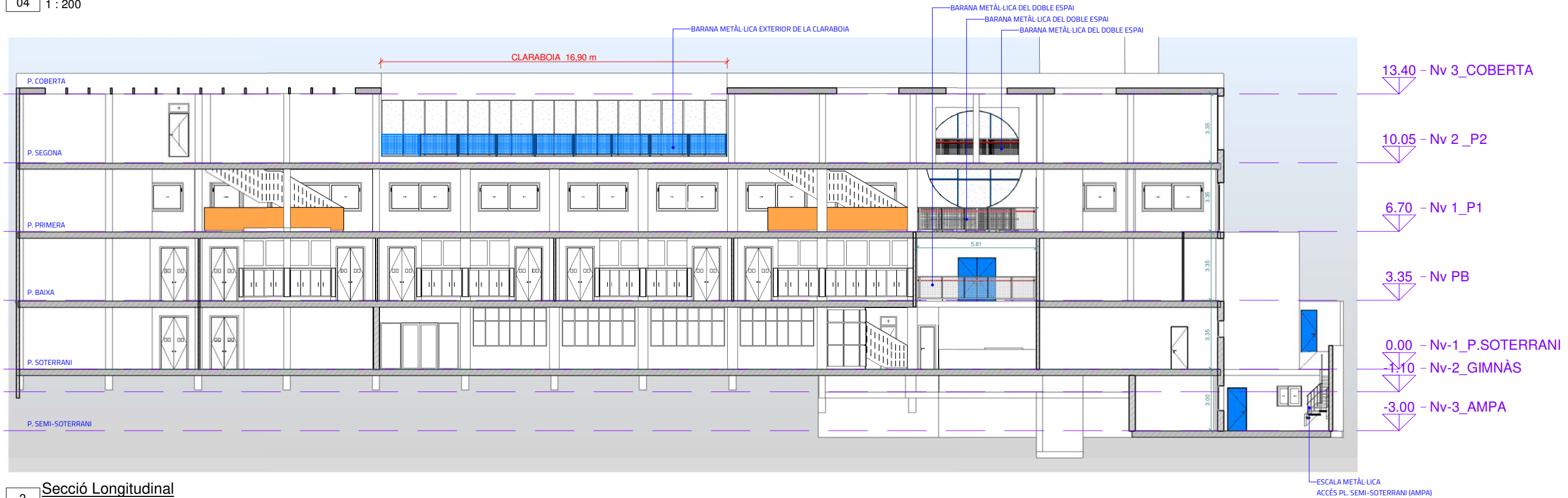


Este documento no es una certificación catastral, pero sus datos pueden ser verificados a través del "Acceso a datos catastrales no protegidos de la SEC"

Lunes , 24 de Marzo de 2025

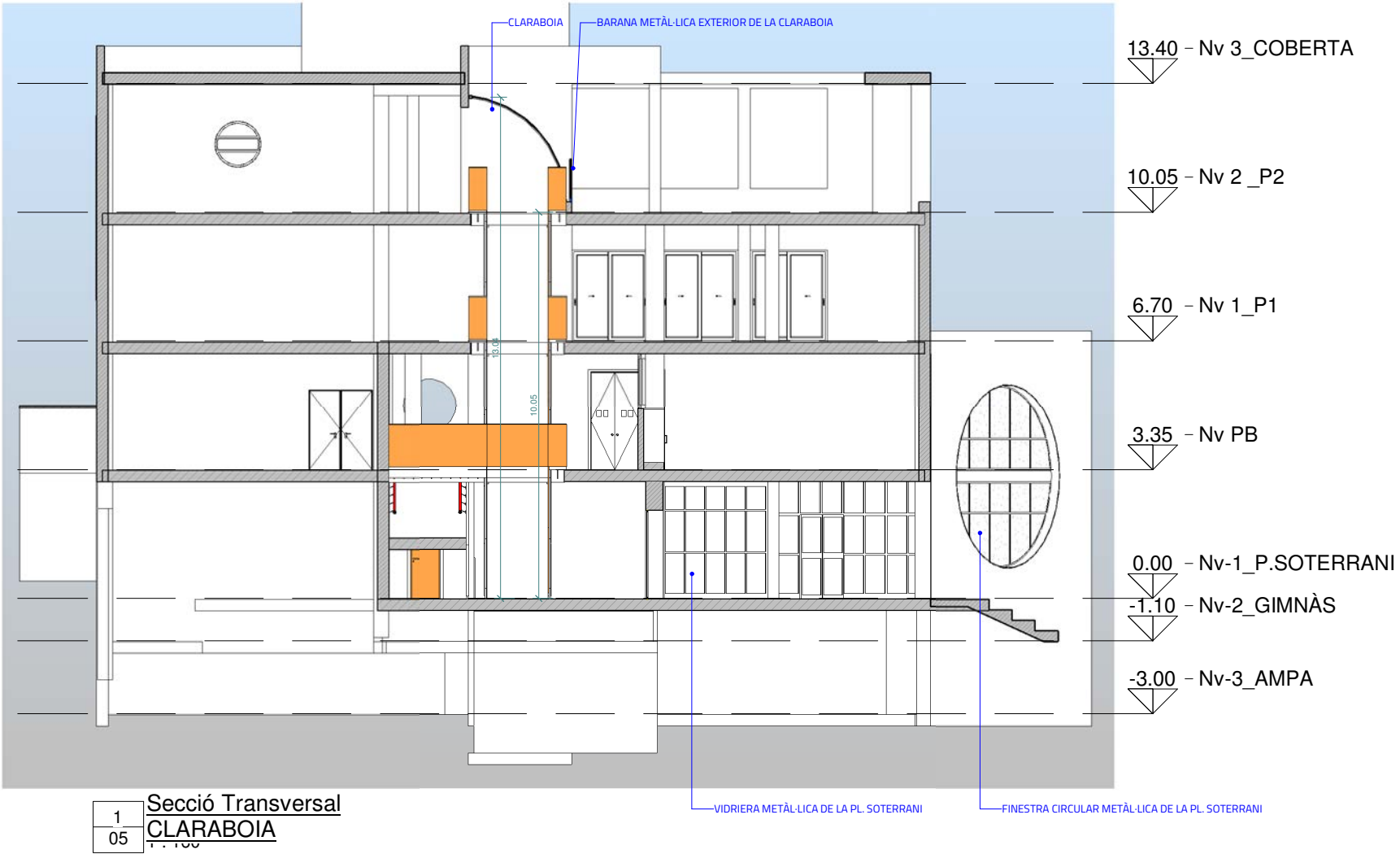
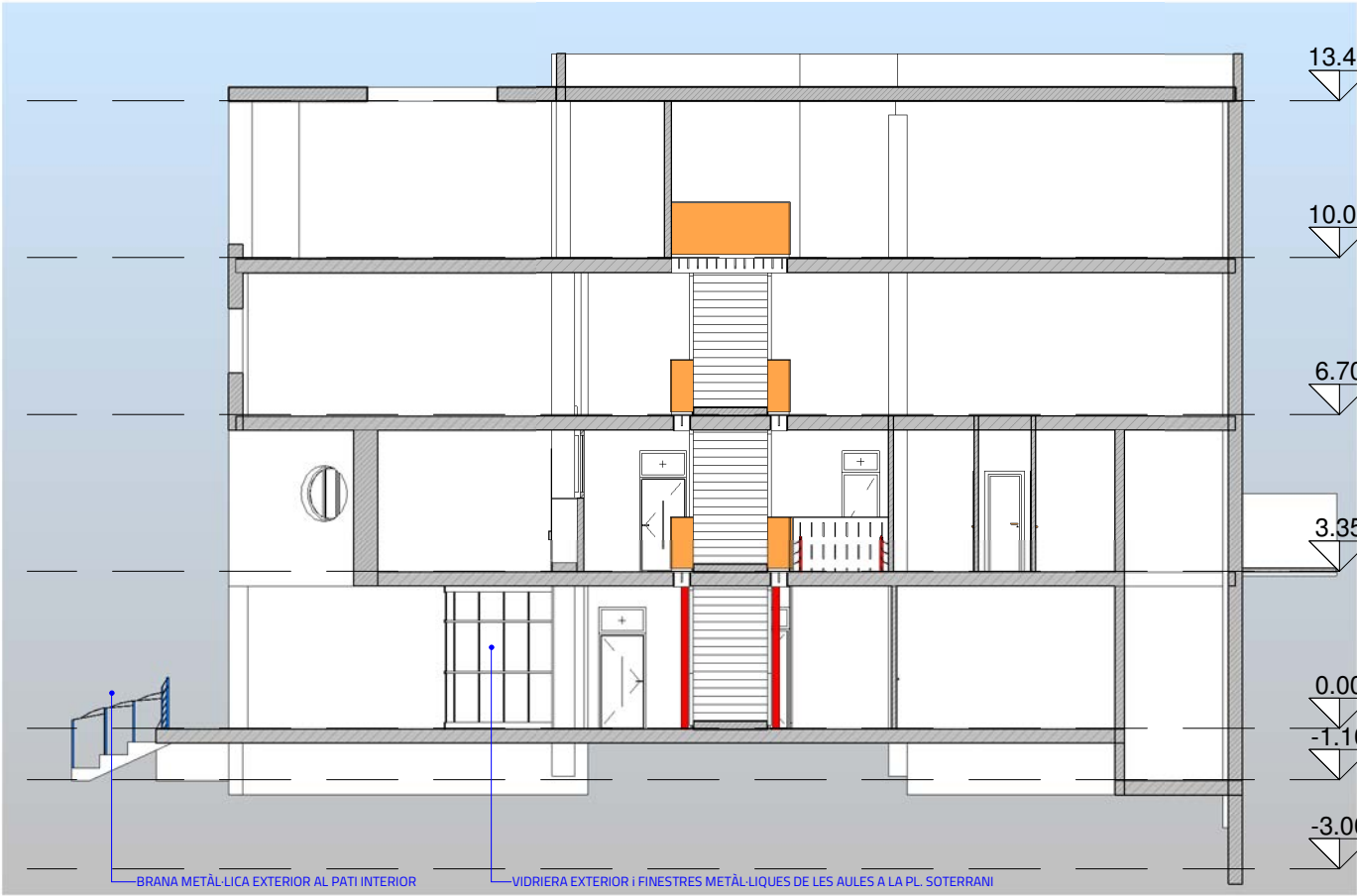


1 Secció Longitudinal RAMPA
04 1 : 200



2 Secció Longitudinal
04 LLUERNARI
1 : 200

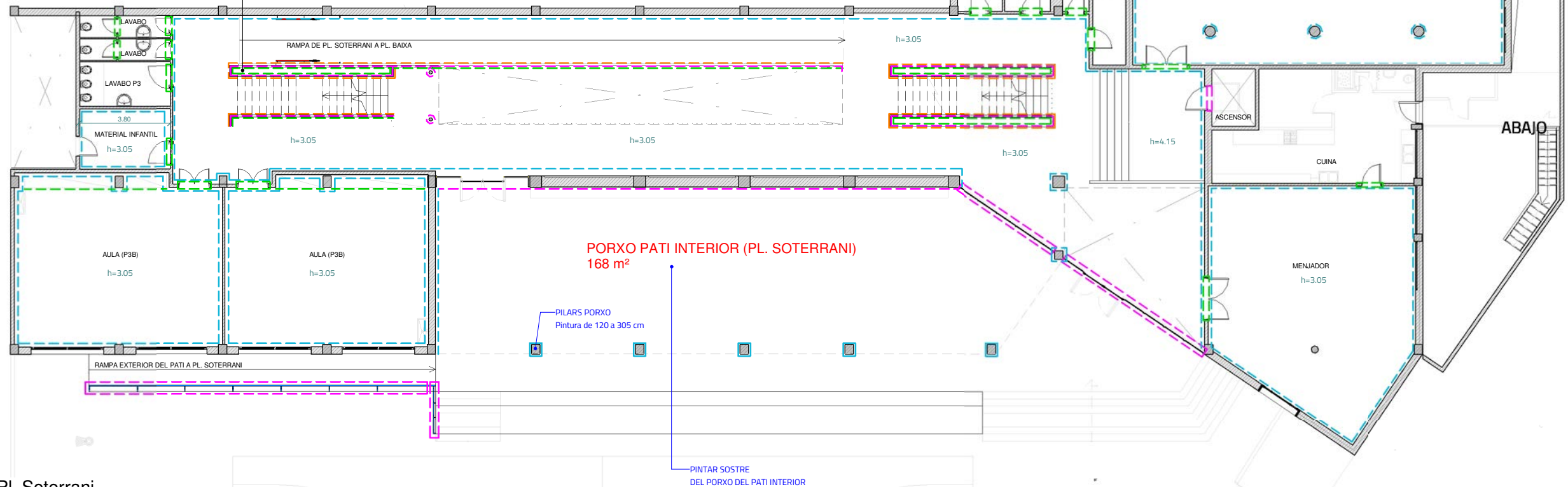
2 Secció Transversal ESCALES
05 1 : 160



- 

Aplicació manual de dues mans de pintura plàstica rentable color a escollir, acabat mat, textura llisa, la primera mà diluïda amb un 15 a 20% d'aigua i la següent diluïda amb un 5 a 10% d'aigua o sense diluir, (rendiment: 0,1 l/m² cada mà); prèvia aplicació d'una mà d'emprimació acrílica reguladora de l'absorció, sobre parament exterior de morter. Inclús una solució d'àcid clorhídric al 10% per eliminar les eflorescències salines (salnitre) presents en el 20% de la superfície suport.

FUIOLA INTERIOR DE FUSTA + SÒCOL I PASSAMÀ METÀL·LIC + PLAFÓ EXTERIOR DE FUSTA



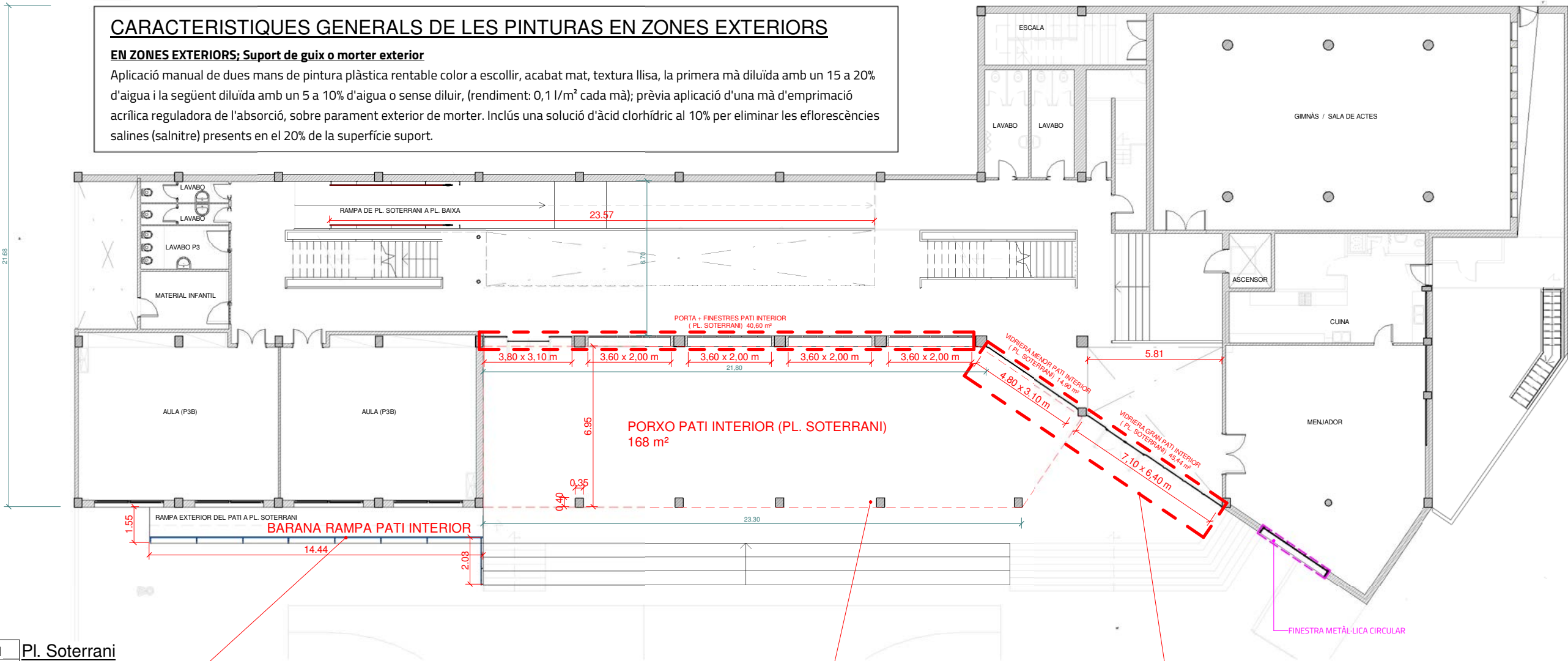
1	<u>Pl. Sotterrani</u>
08	1 : 200

Sobre les superfícies que ja es trobin pintades, realitzar una neteja manual fins a deixar-la exempta de greix i pols, i poder realitzar aplicació de dues mans de pintura plàstica rentable color a escollir, acabat mat, textura llisa, la primera mà diluïda amb un 20% d'aigua i la següent sense diluir, prèvia aplicació d'una mà d'emprimació a base de copolímers acrílics en suspensió aquosa, si fos necessària.

CARACTERISTIQUES GENERALS DE LES PINTURAS EN ZONES EXTERIORS

EN ZONES EXTERIORS: Suport de guix o morter exterior

Aplicació manual de dues mans de pintura plàstica rentable color a escollir, acabat mat, textura llisa, la primera mà diluïda amb un 15 a 20% d'aigua i la següent diluïda amb un 5 a 10% d'aigua o sense diluir, (rendiment: 0,1 l/m² cada mà); prèvia aplicació d'una mà d'emprimació acrílica reguladora de l'absorció, sobre parament exterior de morter. Inclús una solució d'àcid clorhídric al 10% per eliminar les eflorescències salines (salnitre) presents en el 20% de la superfície suport.



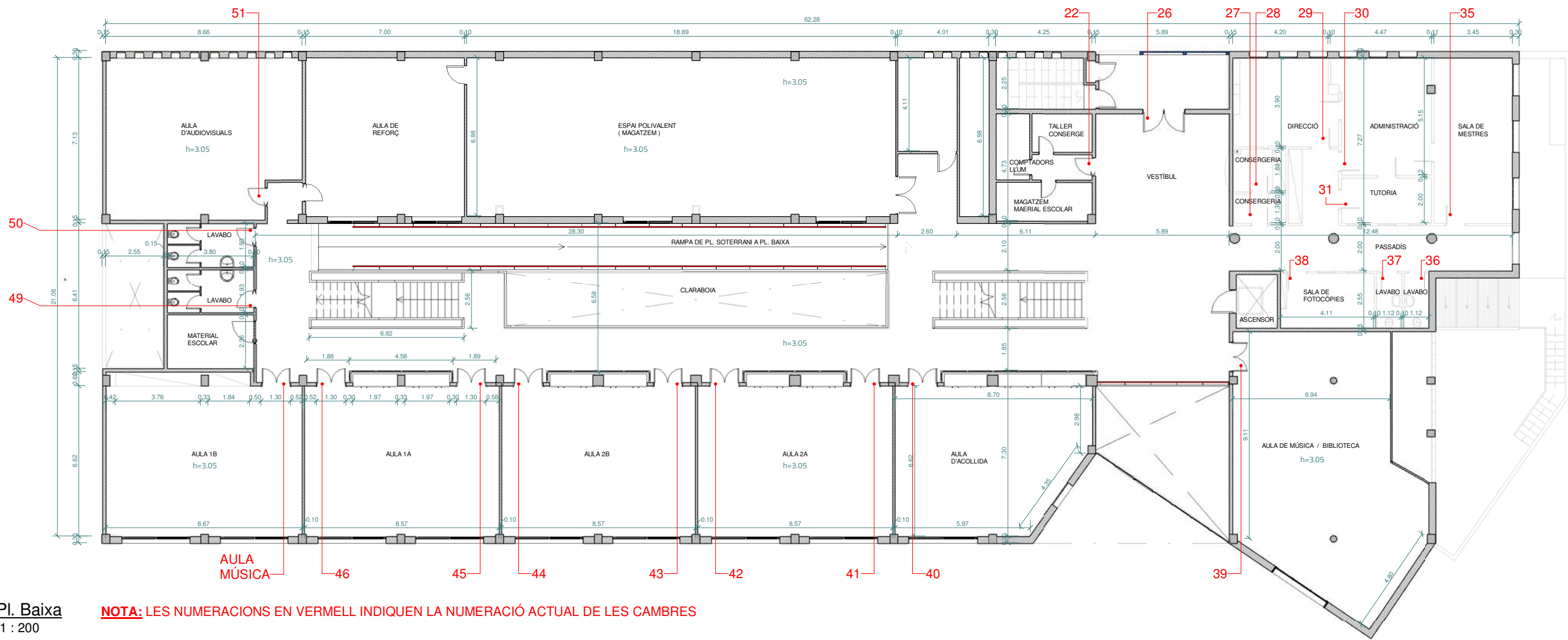
1 Pl. Soterrani
09 1 : 200

PILARS DEL PORXO PATI INTERIOR (PL. SOTERRANI)

VIDRIERA GRAN PATI INTERIOR (PL. SOTERRANI)

BARANA RAMPA PATI INTERIOR



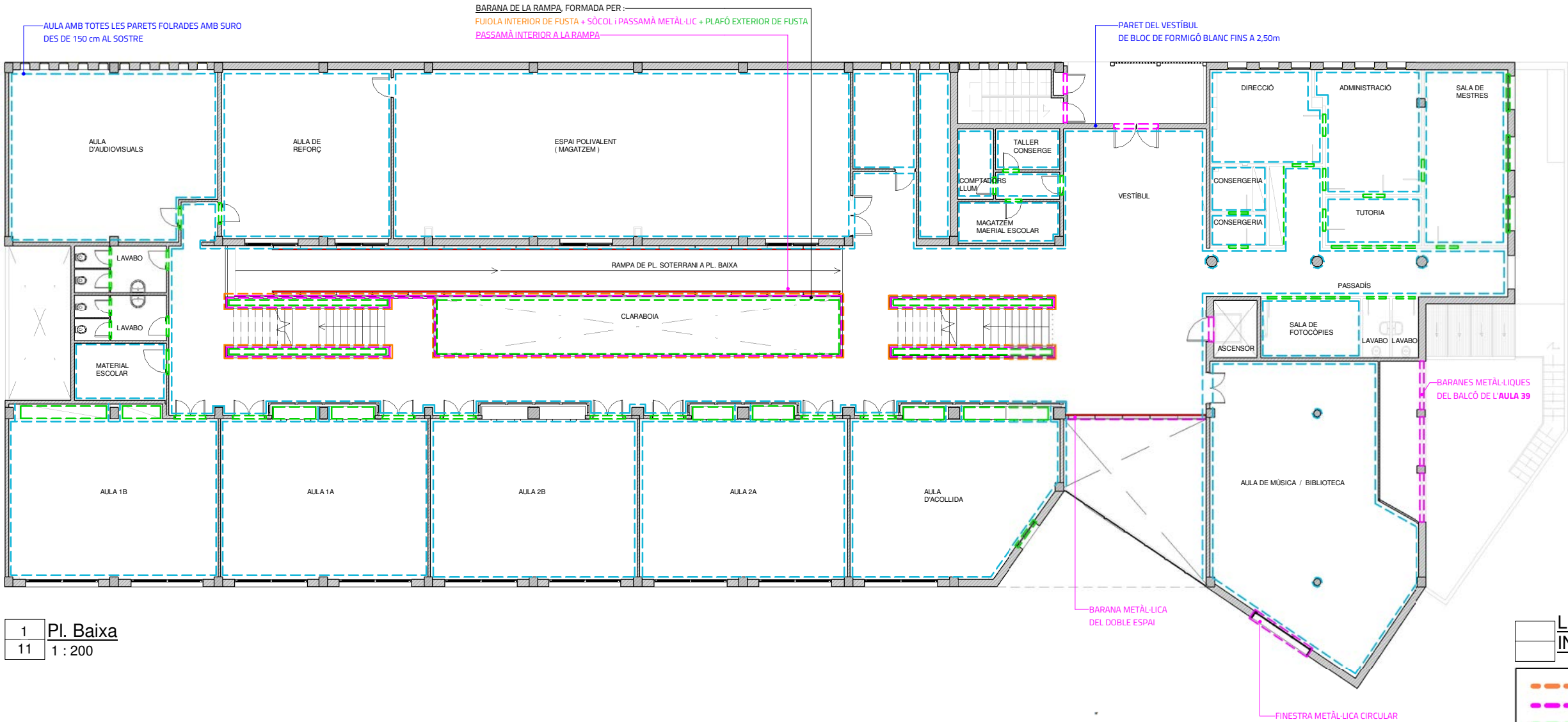


1 Pl. Baixa
10 1 : 200

NOTA: LES NUMERACIONS EN VERMELL INDUEN LA NUMERACIÓ ACTUAL DE LES CAMBRES

PL. BAIXA - AULA 51 - AMB TOTES LES PARETS FOLRADES AMB SURO DES DE 150 cm AL SOSTRE





1	Pl. Baixa
11	1 : 200

Legenda PINTURA INTERIOR

	Pintura sobre fuiuola de fusta
	Pintura sobre element metàl·lic
	Pintura sobre element de fusta
	Pintura sobre paraments verticals de guix o morter
	Alçada del parament a pintar

Legenda ACTUACIONS PINTURA

ACTUACIONS PRÈVIES

Abans de l'inici de les obres es prendran les següents mesures per evitar el deteriorament del mobiliari i les instal·lacions existents.

- Protecció de mobiliari i equipament.

Es cas de que el mobiliari existent no es pugui traslladar a altra zona de l'edifici s'utilitzaran làmines de polietilè transparent sobre mobiliari i equipament, per a protegir-ho davant la brutícia i la pols.

- Desmuntatge i trasllat dins del mateix edifici.

En el cas que el mobiliari existent sigui voluminós i no permeti l'execució dels treballs amb normalitat es desmuntarà i tralladarà dins del mateix edifici, per posteriorment muntar-lo finalitzats els treballs.

- Protecció de paviment.

Per mantenir net i en optimes condicions el paviment de les zones rehabilitades serà necessària la col·locació d'una làmina de plàstic sobre la que es col·loca una capa de cartó arrissat També, serà necessària la vigilància i manteniment de la protecció mentre durin els treballs.

- Retirada de murals.

Es treuen de les parets tots els murals i accessoris que es troben en elles, com cordes, ancoratges, etc.

- Aixecat del revestiment de suro.

Aixecat de la totalitat dels revestiments de suro en mal estat. Sense deteriorar la superfície suport, que quedarà al descobert i preparada per al seu posterior revestiment.

CARACTERISTIQUES GENERALS DE LES PINTURAS SEGONS EL SUPORT

Suport de guix o morter

Aplicació de dues mans de pintura plàstica rentable color a escollir, acabat mat, textura llisa, la primera mà diluïda amb un 20% d'aigua i la següent sense diluir, prèvia aplicació d'una mà d'emprimació a base de copolímers acrílics en suspensió aquosa, si fos necessària.

Es verificarà que el suport esta en condicions de ser repintat. A més, es comprovarà que la superfície a revestir no presenta taques d'òxid, greix, d'humitat, ni eflorescències. Inclús massilla d'interior per eliminar petites imperfeccions, forats o cops. S'inclou a la partida, la pintura de les canalitzacions de les instal·lacions que es troben al suport i que ja estan pintades.

Suport fusta

Formació de capa d'esmalt sintètic, color a escollir, acabat brillant, mitjançant aplicació d'una mà de fons amb emprimació segelladora, a base de resines alquídiques i pigments seleccionats, com fixador de superfície i dues mans d'acabat amb esmalt sintètic a base de resines alquídiques. Inclús preparació del suport mitjançant escatat de la seva superfície i posterior neteja, abans de començar l'aplicació de la mà d'emprimació, encintat i tractament de juntes.

Suport metàl·lic

Formació de capa d'esmalt sintètic, color a escollir, acabat brillant, mitjançant aplicació de dues mans d'emprimació anticorrosiva, com fixador de superfície i protector antioxidant, amb un espessor mínim de pel·lícula seca de 45 microns per ma i dues mans d'acabat amb esmalt sintètic a base de resines alquídiques, amb un espessor mínim de pel·lícula seca de 35 microns per ma. Inclús neteja i preparació de la superfície a pintar, mitjançant mètodes manuals fins a deixar-la exempta de greixos, abans de començar l'aplicació de la 1ª mà d'emprimació.

Radiadors i instal·lacions de calefacció

Formació de capa d'esmalt sintètic resistent a altes temperatures, acabat metàl·lic, sobre superfície de ferro o acer de radiador, mitjançant aplicació de dues mans d'emprimació anticorrosiva amb propietats anticorrosives, a base de resina de silicona modificada, pigmentada amb zinc i dues mans d'acabat amb esmalt sintètic resistent a altes temperatures, per a protecció i decoració de superfícies fèrriques sotmeses a temperatures de fins a 260°C.

Inclús neteja i preparació de la superfície a pintar, mitjançant mètodes manuals fins a deixar-la exempta de greixos, abans de començar l'aplicació de la 1ª mà d'emprimació.

Canalitzacions d'instal·lacions elèctriques i dades en parets i sostres

No pintar sobre aquelles que no estiguin ja pintades.

Sobre les superfícies que ja es trobin pintades, realitzar una neteja manual fins a deixar-la exempta de greix i pols, i poder realitzar aplicació de dues mans de pintura plàstica rentable color a escollir, acabat mat, textura llisa, la primera mà diluïda amb un 20% d'aigua i la següent sense diluir, prèvia aplicació d'una mà d'emprimació a base de copolímers acrílics en suspensió aquosa, si fos necessària.



Ajuntament
de Santa Coloma
de Gramenet

Àrea d'Urbanisme, Habitatge, Medi ambient i Ecologia Urbana,
Espai Públic, Via Pública, Civisme i Seguretat Ciutadana
Servei de Manteniment d'Edificis

PROMOTOR:
AJUNTAMENT SANTA COLOMA DE GRAMANET

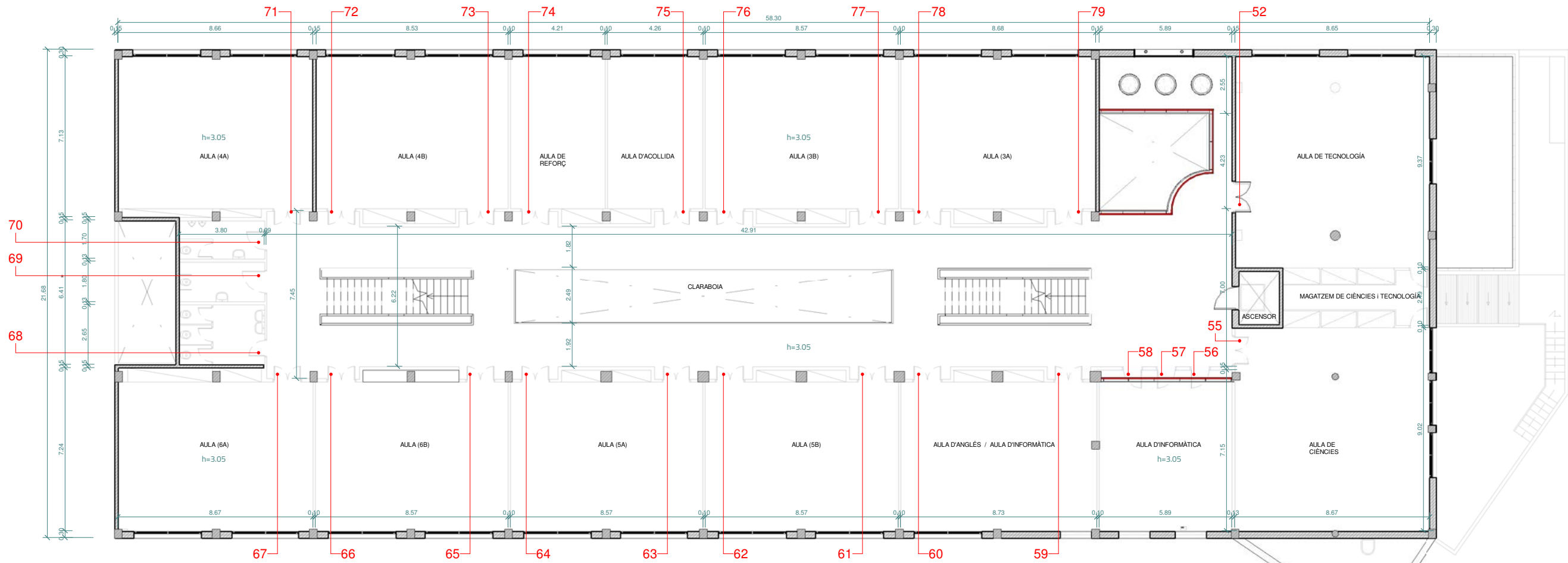
TÍTOL DEL PROJECTE:
ADEQUACIONS INTERIORS
CEIP Miguel Unamuno - CARRER ANGEL GUIMERÀ n.10 - 08923 (Santa Coloma de Gramanet)

ESCALA:

NOM DEL PLÀNOL:
PL. BAIXA - PINTURA INTERIOR

DATA:
ABRIL-2025

NÚM PLÀNOL:
11



1	Pl. Primera
12	1 : 200

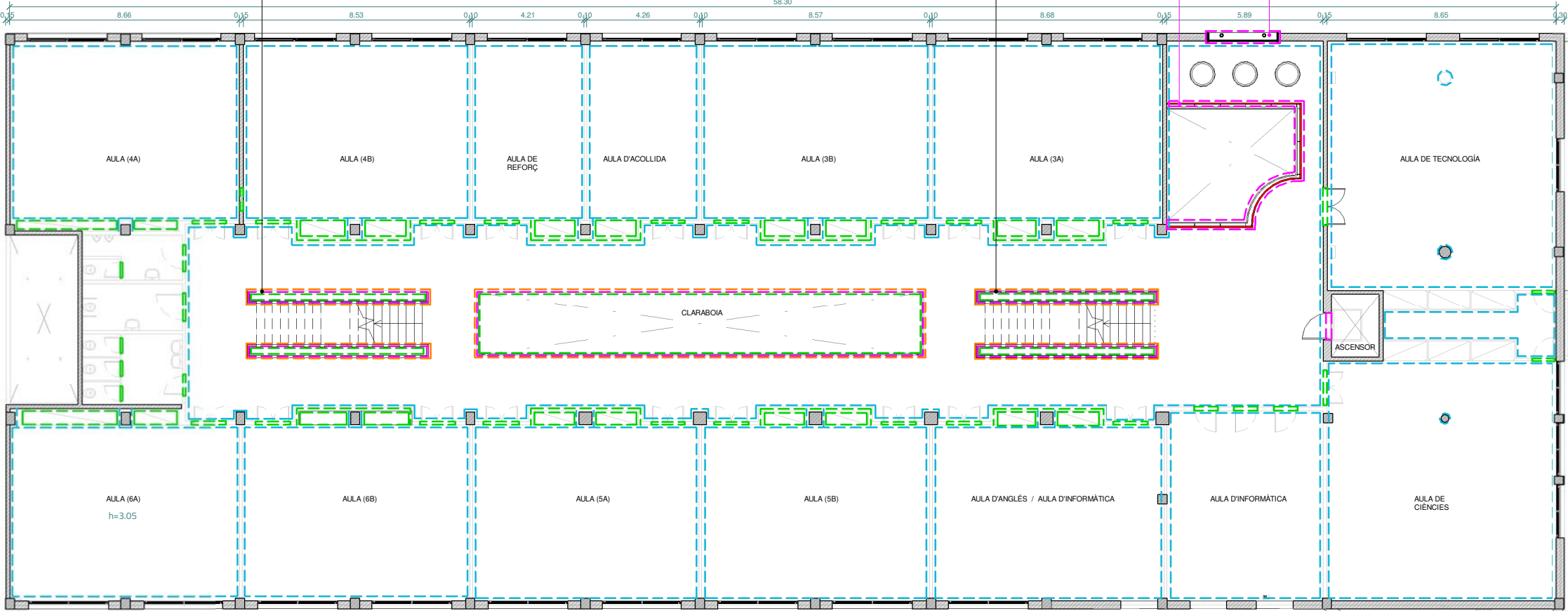
NOTA: LES NUMERACIONS EN VERMELL INDUEN LA NUMERACIÓ ACTUAL DE LES CAMBRES

BARANA DE LA ESCALA, FORMADA PER :-
FUIOLA INTERIOR DE FUSTA + SÒCOL I PASSAMÀ METÀL·LIC + PLAFÓ EXTERIOR DE FUSTA

BARANA DE LA ESCALA, FORMADA PER :-
FUIOLA INTERIOR DE FUSTA + SÒCOL I PASSAMÀ METÀL·LIC + PLAFÓ EXTERIOR DE FUSTA

BARANA METÀL·LICA DEL DOBLE ESPAI

FINESTRA METÀL·LICA CIRCULAR FIXE A FAÇANA PRINCIPAL



1	Pl. Primera
13	1 : 200

	Llegenda ACTUACIONS
	PINTURA

ACTUACIONS PRÈVIES

Abans de l'inici de les obres es prendran les següents mesures per evitar el deteriorament del mobiliari i les instal·lacions existents.

- Protecció de mobiliari i equipament.

Es cas de que el mobiliari existent no es pugui traslladar a altra zona de l'edifici s'utilitzaran làmines de polietilè transparent sobre mobiliari i equipament, per a protegir-ho davant la brutícia i la pols.

- Desmuntatge i trasllat dins del mateix edifici.

En el cas que el mobiliari existent sigui voluminós i no permeti l'execució dels treballs amb normalitat es desmuntarà i tralladarà dins del mateix edifici, per posteriorment muntar-lo finalitzats els treballs.

- Protecció de paviment.

Per mantenir net i en optimes condicions el paviment de les zones rehabilitades serà necessària la col·locació d'una làmina de plàstic sobre la que es col·loca una capa de cartó arrissat També, serà necessària la vigilància i manteniment de la protecció mentre durin els treballs.

- Retirada de murals.

Es treuen de les parets tots els murals i accessoris que es troben en elles, com cordes, ancoratges, etc.

- Aixecat del revestiment de suro.

Aixecat de la totalitat dels revestiments de suro en mal estat. Sense deteriorar la superfície suport, que quedarà al descobert i preparada per al seu posterior revestiment.

CARACTERISTIQUES GENERALS DE LES PINTURAS SEGONS EL SUPORT

Suport de guix o morter

Aplicació de dues mans de pintura plàstica rentable color a escollir, acabat mat, textura llisa, la primera mà diluïda amb un 20% d'aigua i la següent sense diluir, prèvia aplicació d'una mà d'emprimació a base de copolímers acrílics en suspensió aquosa, si fos necessària.

Es verificarà que el suport esta en condicions de ser repintat. A més, es comprovarà que la superfície a revestir no presenta taques d'òxid, greix, d'humitat, ni eflorescències. Inclús massilla d'interior per eliminar petites imperfeccions, forats o cops. S'inclou a la partida, la pintura de les canalitzacions de les instal·lacions que es troben al suport i que ja estan pintades.

Suport fusta

Formació de capa d'esmalt sintètic, color a escollir, acabat brillant, mitjançant aplicació d'una mà de fons amb emprimació segelladora, a base de resines alquídiques i pigments seleccionats, com fixador de superfície i dues mans d'acabat amb esmalt sintètic a base de resines alquídiques. Inclús preparació del suport mitjançant escatat de la seva superfície i posterior neteja, abans de començar l'aplicació de la mà d'emprimació, encintat i tractament de juntes.

Suport metàl·lic

Formació de capa d'esmalt sintètic, color a escollir, acabat brillant, mitjançant aplicació de dues mans d'emprimació anticorrosiva, com fixador de superfície i protector antioxidant, amb un espessor mínim de pel·lícula seca de 45 microns per ma i dues mans d'acabat amb esmalt sintètic a base de resines alquídiques, amb un espessor mínim de pel·lícula seca de 35 microns per ma. Inclús neteja i preparació de la superfície a pintar, mitjançant mètodes manuals fins a deixar-la exempta de greixos, abans de començar l'aplicació de la 1ª mà d'emprimació.

Llegenda PINTURA INTERIOR

- Pintura sobre fuiola de fusta
- Pintura sobre element metàl·lic
- Pintura sobre element de fusta
- Pintura sobre paraments verticals de guix o morter
- Alçada del parament a pintar

Radiadors i instal·lacions de calefacció

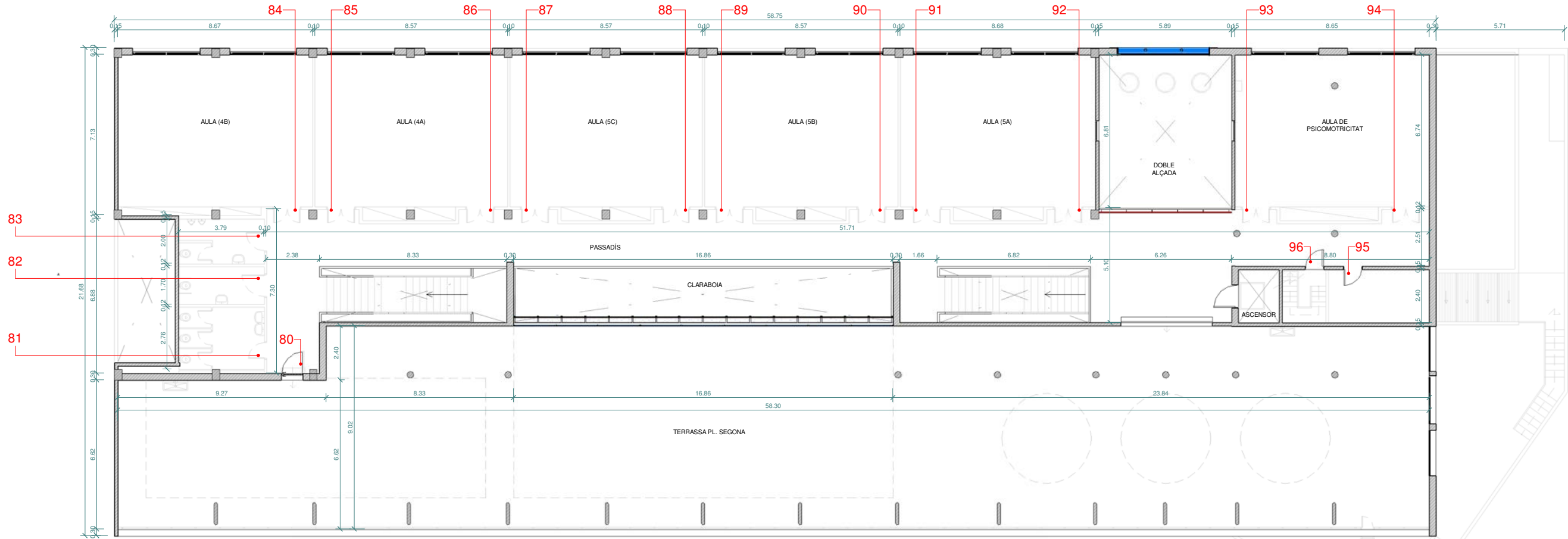
Formació de capa d'esmalt sintètic resistent a altes temperatures, acabat metàl·lic, sobre superfície de ferro o acer de radiador, mitjançant aplicació de dues mans d'emprimació anticorrosiva amb propietats anticorrosives, a base de resina de silicona modificada, pigmentada amb zinc i dues mans d'acabat amb esmalt sintètic resistent a altes temperatures, per a protecció i decoració de superfícies fèrriques sotmeses a temperatures de fins a 260°C.

Inclús neteja i preparació de la superfície a pintar, mitjançant mètodes manuals fins a deixar-la exempta de greixos, abans de començar l'aplicació de la 1ª mà d'emprimació.

Canalitzacions d'instal·lacions elèctriques i dades en parets i sostres

No pintar sobre aquelles que no estiguin ja pintades.

Sobre les superfícies que ja es trobin pintades, realitzar una neteja manual fins a deixar-la exempta de greix i pols, i poder realitzar aplicació de dues mans de pintura plàstica rentable color a escollir, acabat mat, textura llisa, la primera mà diluïda amb un 20% d'aigua i la següent sense diluir, prèvia aplicació d'una mà d'emprimació a base de copolímers acrílics en suspensió aquosa, si fos necessària.



1	Pl. Segona
14	1 : 200

NOTA: LES NUMERACIONS EN VERMELL INDIQUEN LA NUMERACIÓ ACTUAL DE LES CAMBRES

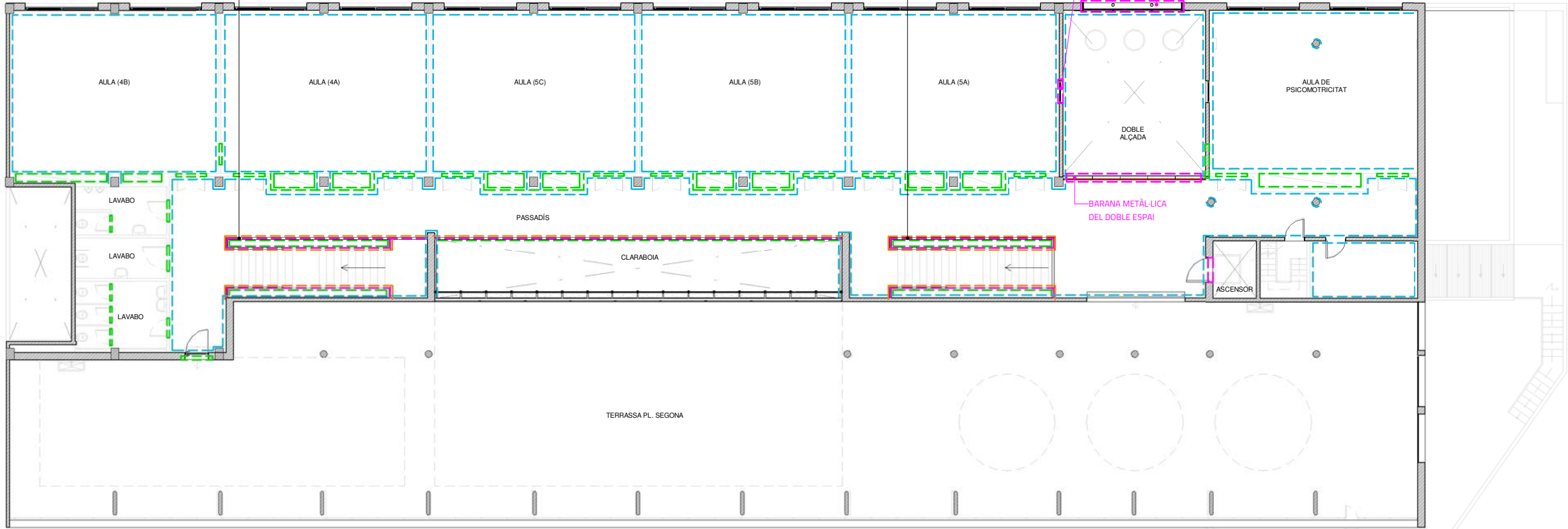
BARANA DE LA ESCALA, FORMADA PER :
FUIOLA INTERIOR DE FUSTA + SÒCOL I PASSAMÀ METÀL·LIC + PLAFÓ EXTERIOR DE FUSTA

BARANA DE LA ESCALA, FORMADA PER :
FUIOLA INTERIOR DE FUSTA + SÒCOL I PASSAMÀ METÀL·LIC + PLAFÓ EXTERIOR DE FUSTA

FINESTRA METÀL·LICA CIRCULAR FIXE A PARET INTERIOR


FINESTRA METÀL·LICA CIRCULAR FIXE A FAÇANA PRINCIPAL

BARANA METÀL·LICA DEL DOBLE ESPAI



1 Pl. Segona
15 1 : 200

Legenda PINTURA INTERIOR

- Pintura sobre fuiuola de fusta
- Pintura sobre element metàl·lic
- Pintura sobre element de fusta
- Pintura sobre paraments verticals de guix o morter
-  Alçada del parament a pintar

Legenda ACTUACIONS PINTURA

ACTUACIONS PRÈVIES

Abans de l'inici de les obres es prendran les següents mesures per evitar el deteriorament del mobiliari i les instal·lacions existents.

- Protecció de mobiliari i equipament.

Es cas de que el mobiliari existent no es pugui traslladar a altra zona de l'edifici s'utilitzaran làmines de polietilè transparent sobre mobiliari i equipament, per a protegir-ho davant la brutícia i la pols.

- Desmuntatge i trasllat dins del mateix edifici.

En el cas que el mobiliari existent sigui voluminós i no permeti l'execució dels treballs amb normalitat es desmuntarà i tralladarà dins del mateix edifici, per posteriorment muntar-lo finalitzats els treballs.

- Protecció de paviment.

Per mantenir net i en optimes condicions el paviment de les zones rehabilitades serà necessària la col·locació d'una làmina de plàstic sobre la que es col·loca una capa de cartó arrissat També, serà necessària la vigilància i manteniment de la protecció mentre durin els treballs.

- Retirada de murals.

Es treuen de les parets tots els murals i accessoris que es troben en elles, com cordes, ancoratges, etc.

- Aixecat del revestiment de suro.

Aixecat de la totalitat dels revestiments de suro en mal estat. Sense deteriorar la superfície suport, que quedarà al descobert i preparada per al seu posterior revestiment.

CARACTERISTIQUES GENERALS DE LES PINTURAS SEGONS EL SUPORT

Suport de guix o morter

Aplicació de dues mans de pintura plàstica rentable color a escollir, acabat mat, textura llisa, la primera mà diluïda amb un 20% d'aigua i la següent sense diluir, prèvia aplicació d'una mà d'emprimació a base de copolímers acrílics en suspensió aquosa, si fos necessària.

Es verificarà que el suport esta en condicions de ser repintat. A més, es comprovarà que la superfície a revestir no presenta taques d'òxid, greix, d'humitat, ni eflorescències. Inclús massilla d'interior per eliminar petites imperfeccions, forats o cops. S'inclou a la partida, la pintura de les canalitzacions de les instal·lacions que es troben al suport i que ja estan pintades.

Suport fusta

Formació de capa d'esmalt sintètic, color a escollir, acabat brillant, mitjançant aplicació d'una mà de fons amb emprimació segelladora, a base de resines alquídiques i pigments seleccionats, com fixador de superfície i dues mans d'acabat amb esmalt sintètic a base de resines alquídiques. Inclús preparació del suport mitjançant escatol de la seva superfície i posterior neteja, abans de començar l'aplicació de la mà d'emprimació, encintat i tractament de juntes.

Suport metàl·lic

Formació de capa d'esmalt sintètic, color a escollir, acabat brillant, mitjançant aplicació de dues mans d'emprimació anticorrosiva, com fixador de superfície i protector antioxidant, amb un espessor mínim de pel·lícula seca de 45 microns per ma i dues mans d'acabat amb esmalt sintètic a base de resines alquídiques, amb un espessor mínim de pel·lícula seca de 35 microns per ma. Inclús neteja i preparació de la superfície a pintar, mitjançant mètodes manuals fins a deixar-la exempta de greixos, abans de començar l'aplicació de la 1ª mà d'emprimació.

Radiadors i instal·lacions de calefacció

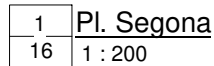
Formació de capa d'esmalt sintètic resistent a altes temperatures, acabat metàl·lic, sobre superfície de ferro o acer de radiador, mitjançant aplicació de dues mans d'emprimació anticorrosiva amb propietats anticorrosives, a base de resina de silicona modificada, pigmentada amb zinc i dues mans d'acabat amb esmalt sintètic resistent a altes temperatures, per a protecció i decoració de superfícies fèrriques sotmeses a temperatures de fins a 260°C.

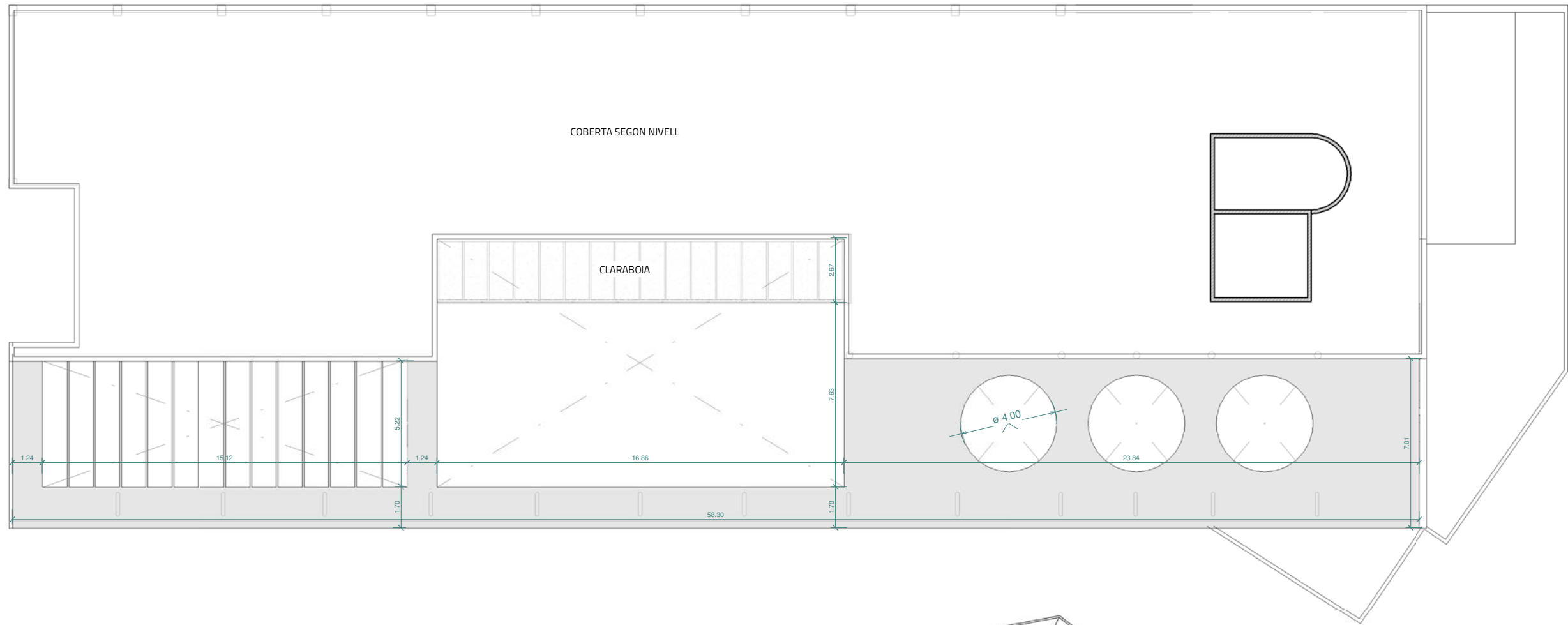
Inclús neteja i preparació de la superfície a pintar, mitjançant mètodes manuals fins a deixar-la exempta de greixos, abans de començar l'aplicació de la 1ª mà d'emprimació.

Canalitzacions d'instal·lacions elèctriques i dades en parets i sostres

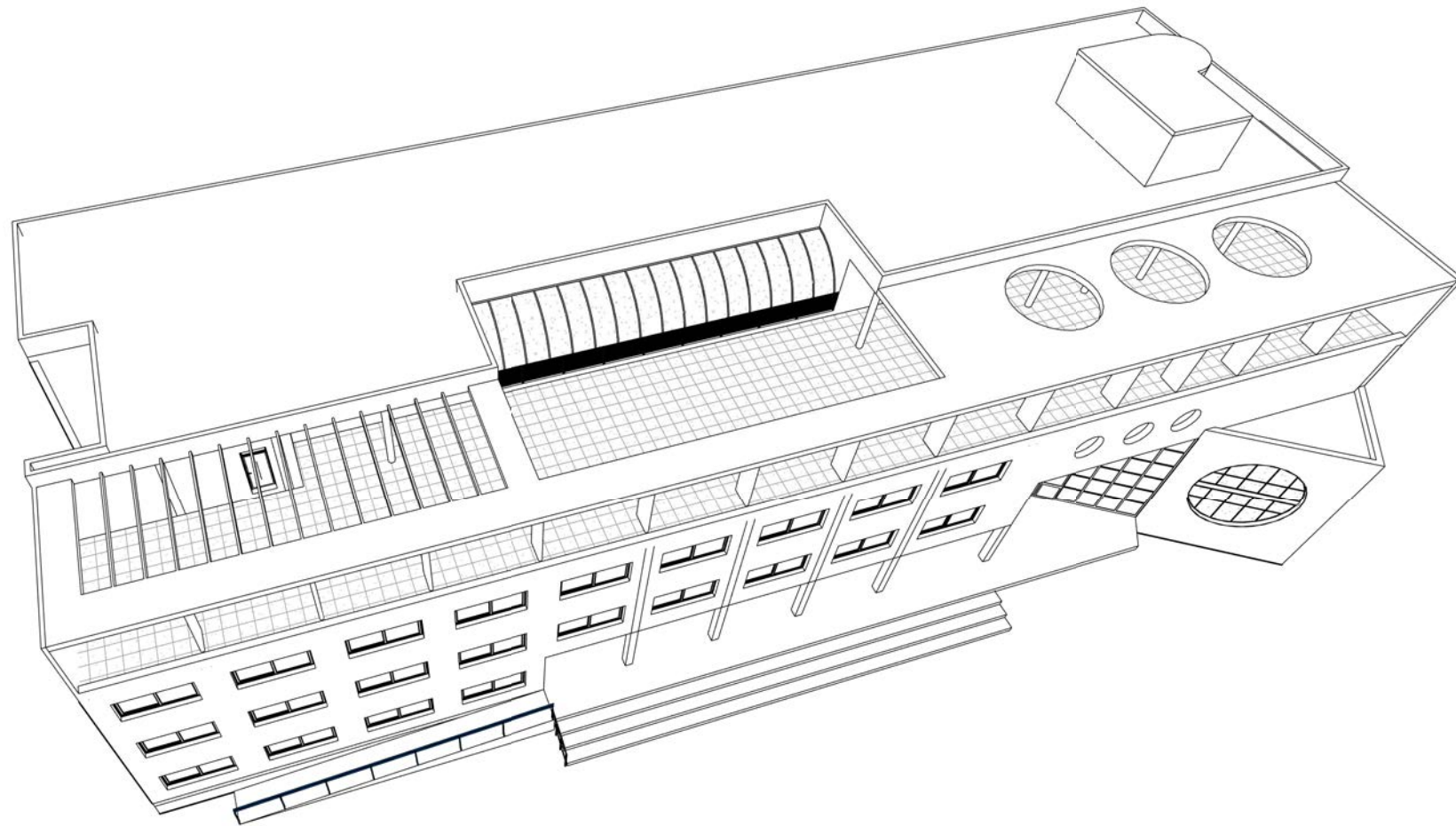
No pintar sobre aquelles que no estiguin ja pintades.

Sobre les superfícies que ja es trobin pintades, realitzar una neteja manual fins a deixar-la exempta de greix i pols, i poder realitzar aplicació de dues mans de pintura plàstica rentable color a escollir, acabat mat, textura llisa, la primera mà diluïda amb un 20% d'aigua i la següent sense diluir, prèvia aplicació d'una mà d'emprimació a base de copolímers acrílics en suspensió aquosa, si fos necessària.



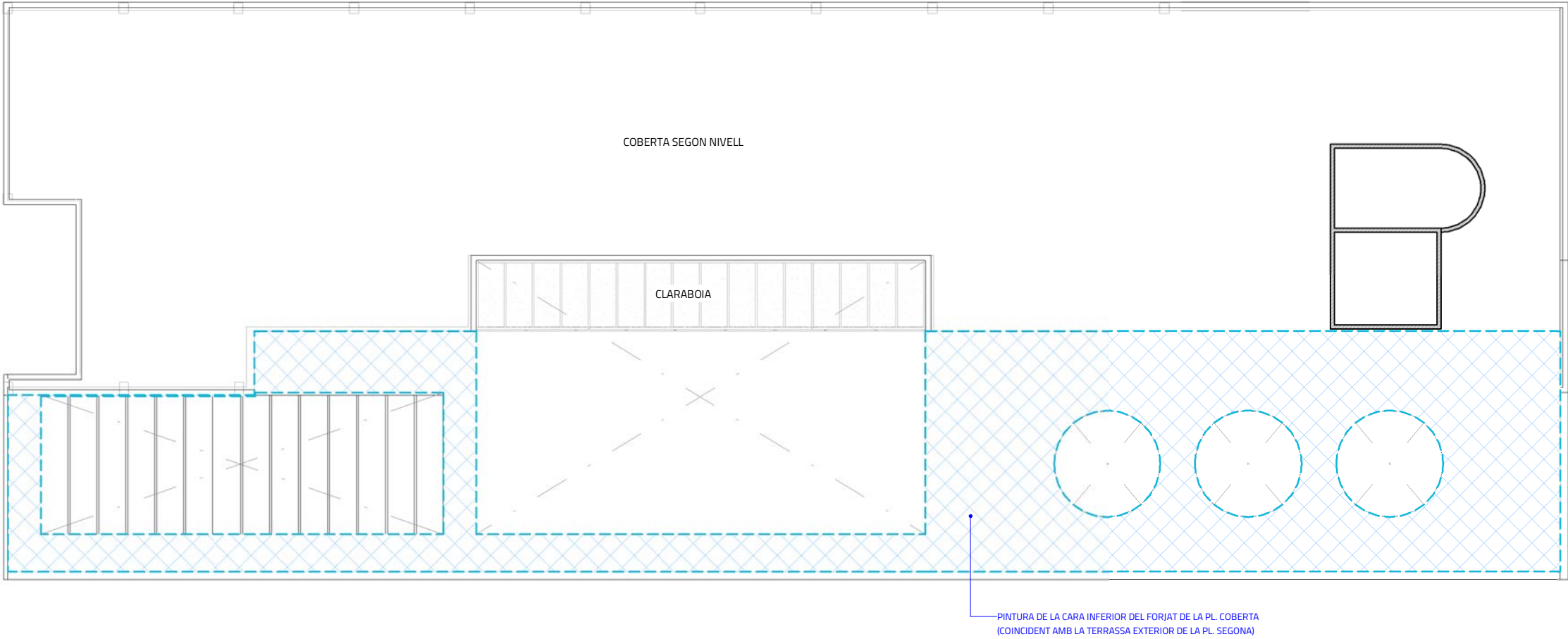


1 Pl. Coberta
17 1 : 200



2 Vista 3D COBERTA
17





1
18

Pl. Coberta
1 : 200

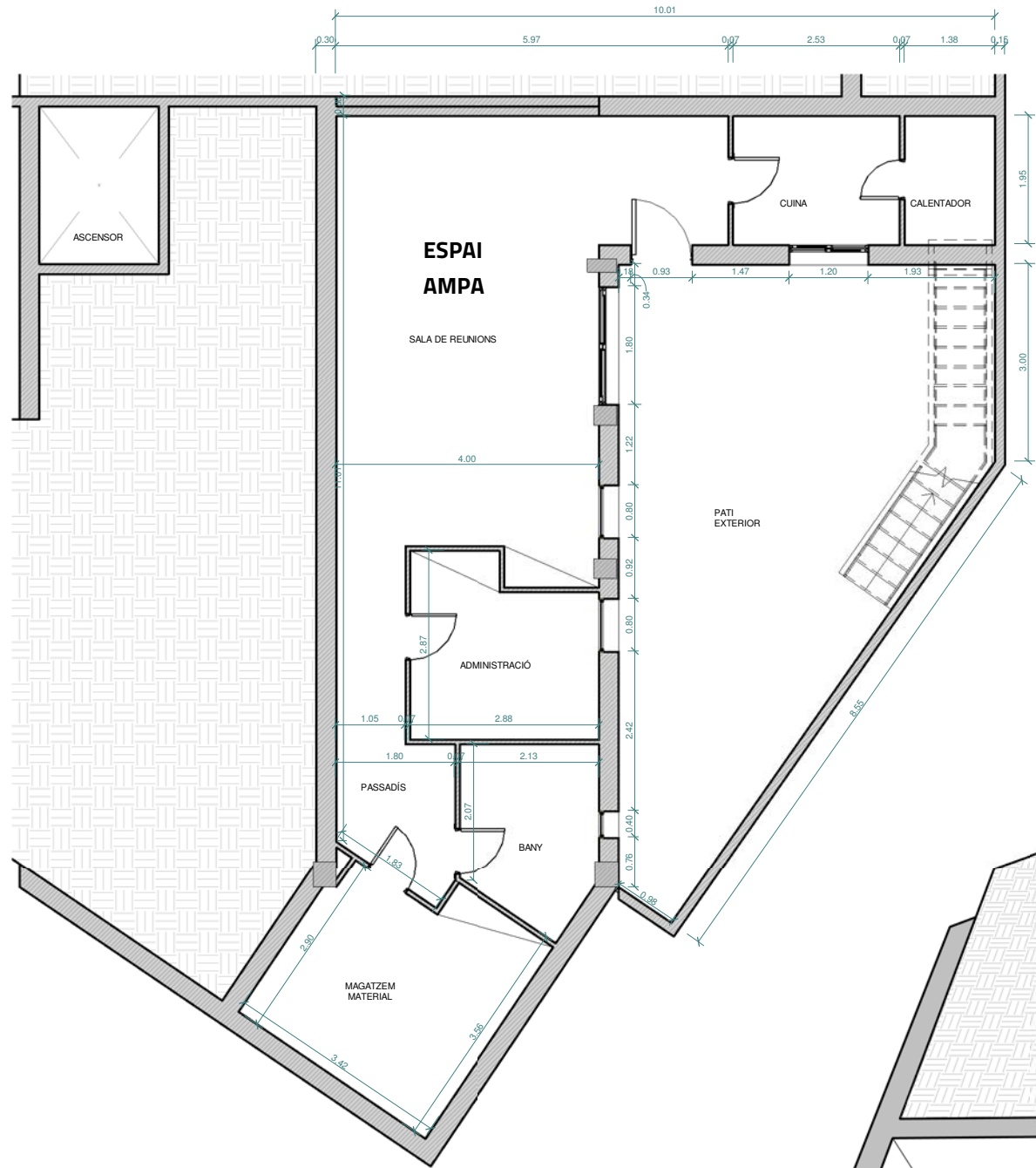
Llegenda PINTURA INTERIOR

- Pintura sobre fuitola de fusta
- Pintura sobre element metàl·lic
- Pintura sobre element de fusta
- Pintura sobre paraments verticals de guix o morter
- Alçada del parament a pintar

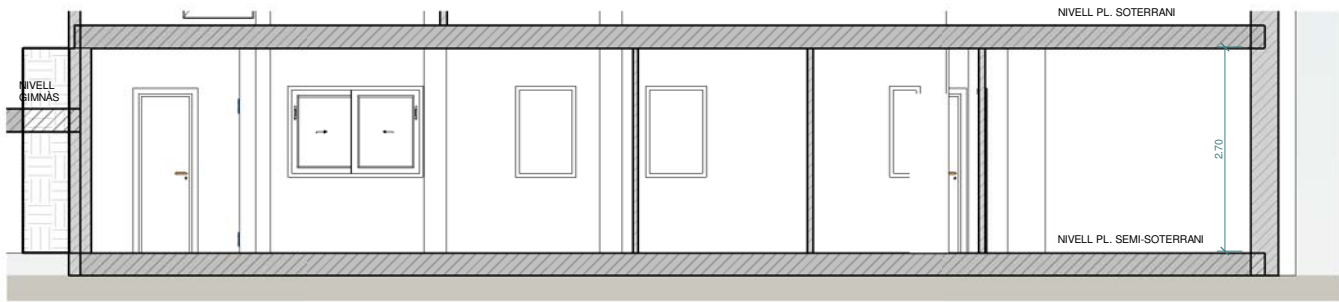
Llegenda PINTURA EXTERIOR

CARACTERISTIQUES GENERALS DE LES PINTURAS EN ZONES EXTERIORS

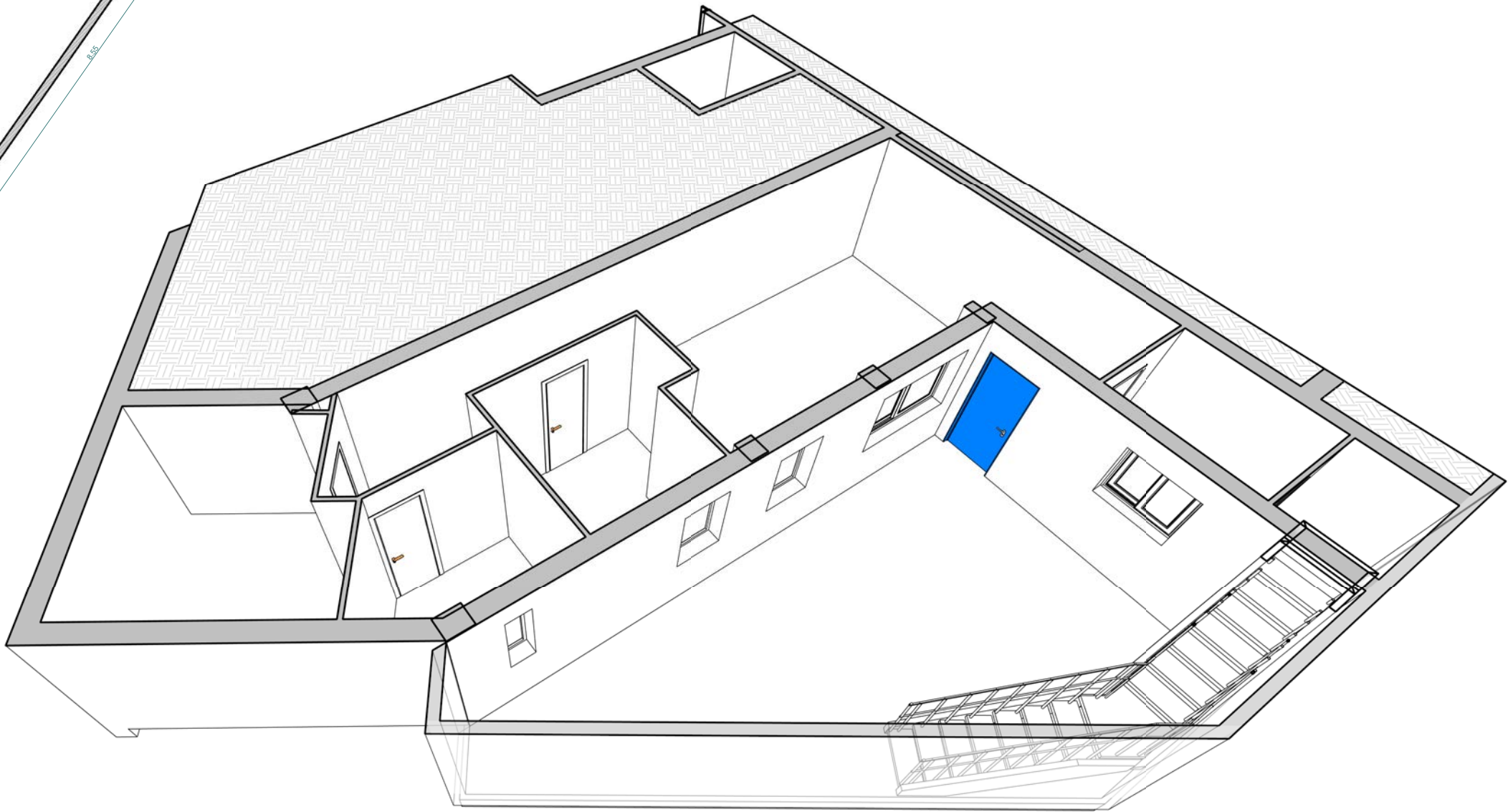
EN ZONES EXTERIORS; Suport de guix o morter exterior
Aplicació manual de dues mans de pintura plàstica rentable color a escollir, acabat mat, textura llisa, la primera mà diluïda amb un 15 a 20% d'aigua i la següent diluïda amb un 5 a 10% d'aigua o sense diluir, (rendiment: 0,1 l/m² cada mà); prèvia aplicació d'una mà d'emprimació acrílica reguladora de l'absorció, sobre parament exterior de morter. Inclús una solució d'àcid clorhídric al 10% per eliminar les eflorescències salines (salnitre) presents en el 20% de la superfície suport.



1 Pl. Semi-Soterrani (AMPA)
19 1 : 100

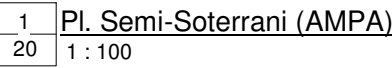


2 Secció Longitudinal AMPA
19 1 : 100



3 Vista 3D COBERTA
19





ACTUACIONS PRÈVIES

-

ALÇAT STANDARD DE PASSADÍS I D'ACCÉS A LES AULES



EXEMPLE DE NUMERACIÓ DE LES AULES

FINESTRA DE FUSTA DE 140 CM D'ALÇADA

AMPIT REVOCAT I ACABAT PLANXAT DE 160 CM D'ALÇADA

RADIADOR METÀL·LIC DE 50 CM D'ALÇADA

PORTES DE FUSTA DE 260 CM D'ALÇADA



ALÇAT STANDARD DELS ARMARIS A L'INTERIOR DE LES AULES



ARMARIS DE FUSTA DE 160 CM D'ALÇADA



A. BARANES METÀL·LIQUES DEL DOBLE ESPAI - VISTA DES DEL VESTÍBUL



E. VISTA DE LA PORTA DE L'ASCENSOR



F. EXEMPLES DE FINESTRES CIRCULARS



B. BARANES METÀL·LIQUES DEL DOBLE ESPAI - PL. SEGONA



G. EXEMPLE RADIADORS i CANONADES



D. BARANA METÀL·LICA ESCALES GIMNÀS - PL. SOTERRANI



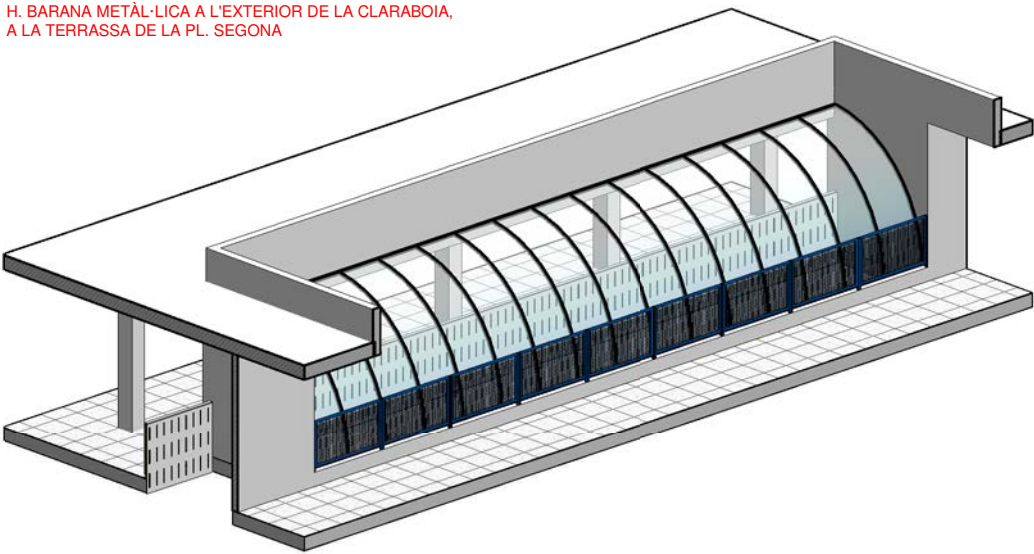
C. BARANES METÀL·LIQUES DEL DOBLE ESPAI - PL. PRIMERA



Vista 3D - CLARABOIA

1
22

H. BARANA METÀL·LICA A L'EXTERIOR DE LA CLARABOIA, A LA TERRASSA DE LA PL. SEGONA



I. ESCALA METÀL·LICA D'ACCÉS AL SEMI-SOTERRANI (AMPA)



J. BARANES METÀL·LIQUES BALCONADA DEL AULA 39 A LA PL. BAIXA

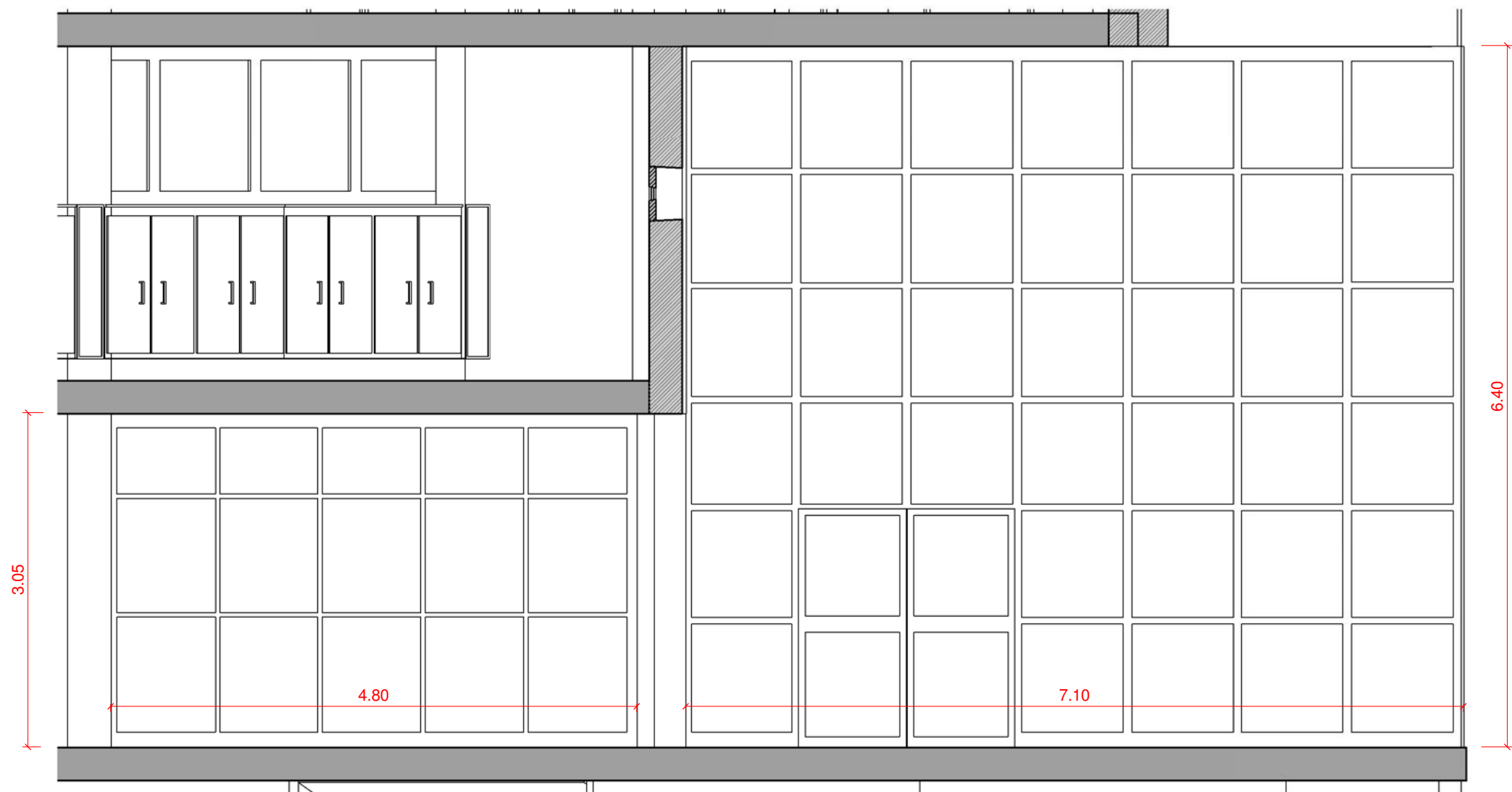


ELEMENTS METÀL·LICS A PINTAR:

- * RADIADORS i CANONADES DE LA INSTAL·LACIÓ A LES AULES i PASSADISSOS
- * PORTA D'ACCÉS AL CENTRE
 - PL. BAIXA
- * PORTA DE L'ASCENSOR
 - PL. SEGONA
 - PL. PRIMERA
 - PL. BAIXA
 - PL. SOTERRANI
- * PASSAMÀ CIRCULAR METÀL·LIC, A LA RAMPA
 - PL. BAIXA
 - PL. SOTERRANI
- * PASSAMÀ SUPERIOR i SÒCOL, A LA BARANA DE LES ESCALES
 - PL. SEGONA
 - PL. PRIMERA
 - PL. BAIXA
 - PL. SOTERRANI
- * BARANES METÀL·LIQUES INTERIORS, EN ELS DOBLES ESPAIS
 - PL. SEGONA
 - PL. PRIMERA
 - PL. BAIXA
 - PL. SOTERRANI
- * BARANA METÀL·LIQUES EXTERIORS EN RAMPA I ESCALA, AL PATI INTERIOR
 - PL. SOTERRANI
- * ESCALA i BARANA METÀL·LICA EXTERIORS, A L'ACCÉS AMPA
 - PL. SEMI-SOTERRANI
- * BARANA METÀL·LICA EXTERIOR, ZONA DE LA CLARABOIA
 - PL. SEGONA (TERRASSA EXTERIOR)



2 Vista 3D VIDRIERA
23



1 Vidriera Façana Pati Interior
23 1 : 50



Ajuntament
de Santa Coloma
de Gramenet

Àrea d'Urbanisme, Habitatge, Medi ambient i Ecologia Urbana,
Espai Públic, Via Pública, Civisme i Seguretat Ciutadana
Servei de Manteniment d'Edificis

PROMOTOR:
AJUNTAMENT SANTA COLOMA DE GRAMANET

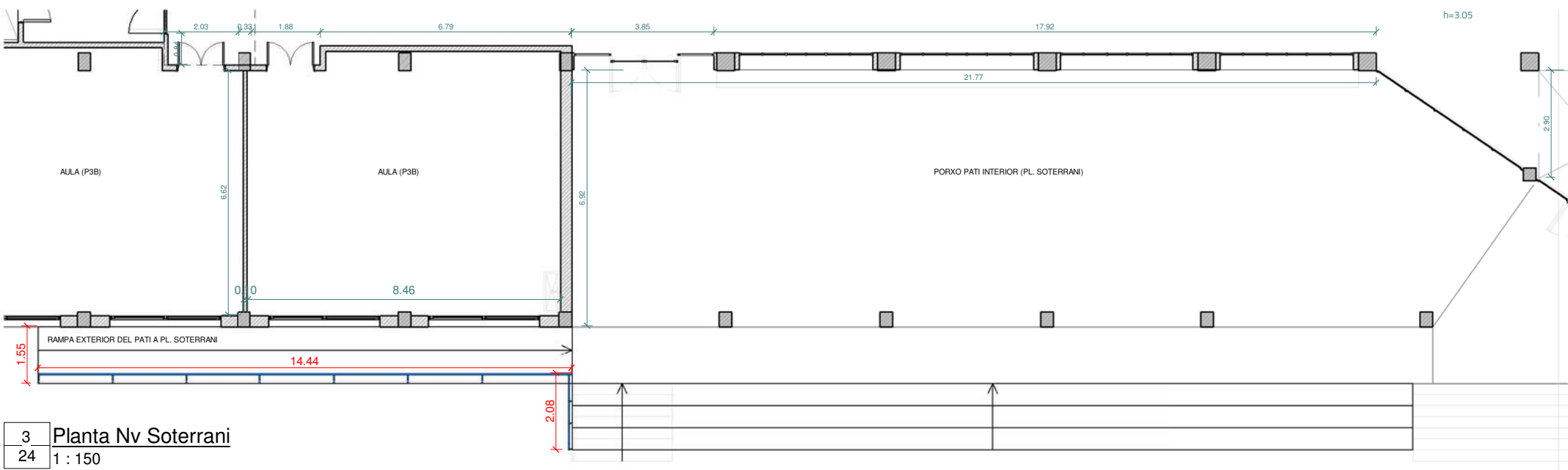
TÍTOL DEL PROJECTE:
ADEQUACIONS INTERIORS
CEIP Miguel Unamuno - CARRER ANGEL GUIMERÀ n.10 - 08923 (Santa Coloma de Gramenet)

ESCALA:

NOM DEL PLÀNOL:
REPARACIÓ VIDRIERA FAÇANA PATI INTERIOR

DATA:
ABRIL-2025

NÚM PLÀNOL:
23



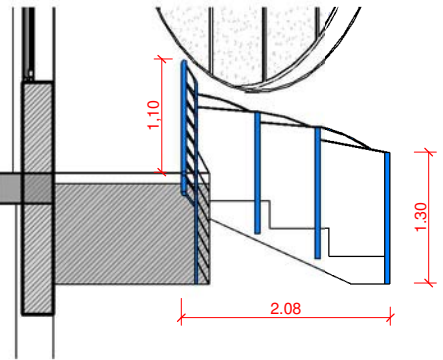
ACTUACIÓ: PINTURA DE PILARS, PARETS I SOSTRE DE L'ÀREA DE PORXO



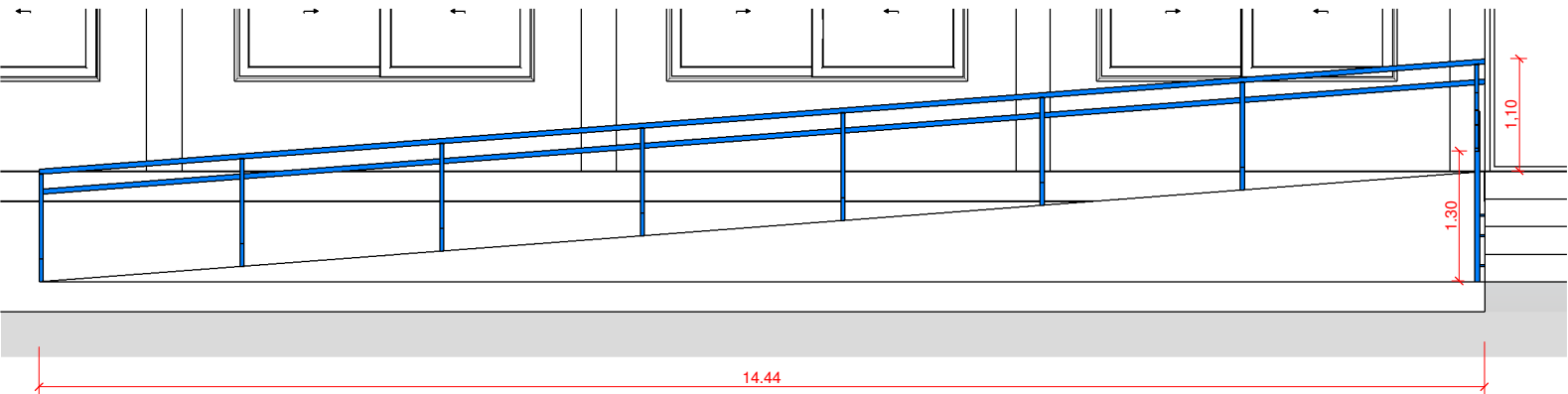
ACTUACIÓ: PINTURA DE BARANA METÀL·LICA + INSTAL·LACIÓ DE PANELL DE XAPA PERFORADA DE MUNTANT A MUNTANT, AMB SÒCOL A L'AIRE DE 10 CM



1 Barana Rampa Pati - DETALL
24 1 : 75



2 Barana Rampa Pati - DETALL
24 1 : 75





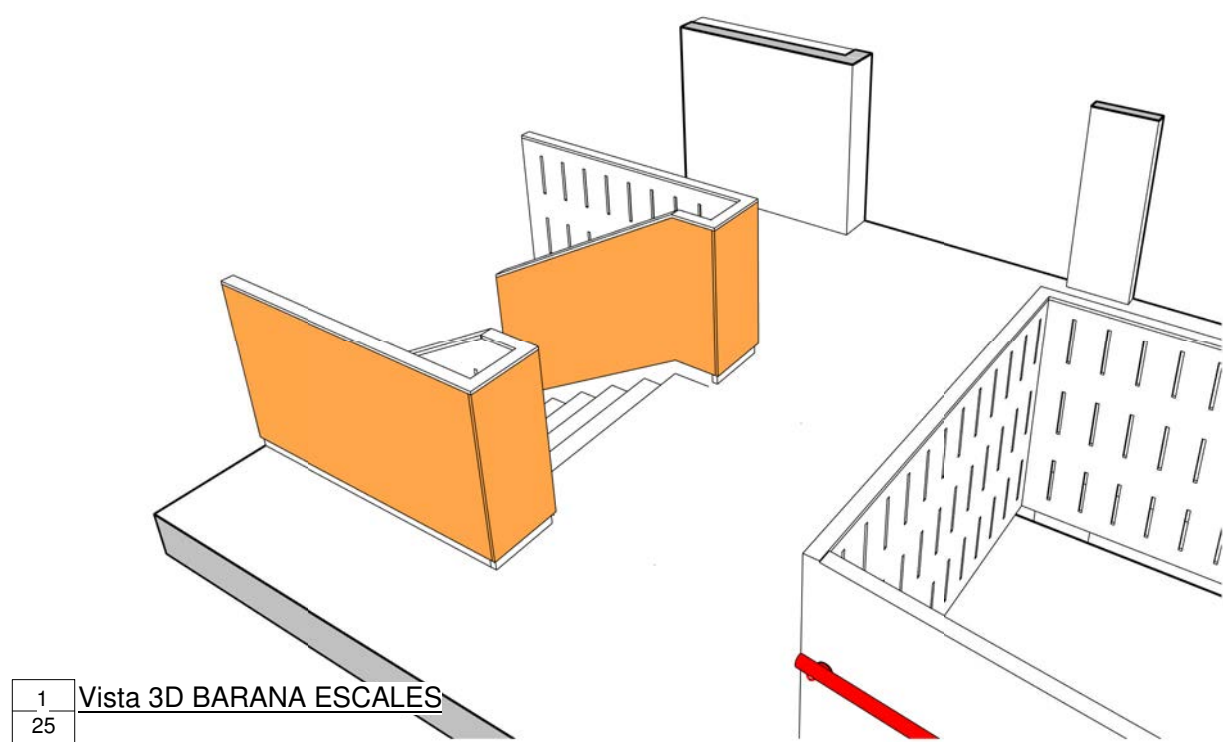
PASSAMÀ METÀL·LIC SUPERIOR
DE 8 CM D'AMPLE

FUIOLA DE FUSTA
DE 110 CM D'ALÇADA

SÒCOL METÀL·LIC



PASSAMÀ METÀL·LIC CIRCULAR
DE LA BARANA DE LA RAMPA



1 Vista 3D BARANA ESCALES
25



Ajuntament
de Santa Coloma
de Gramenet

Àrea d'Urbanisme, Habitatge, Medi ambient i Ecologia Urbana,
Espai Públic, Via Públic, Civisme i Seguretat Ciutadana
Servei de Manteniment d'Edificis

PROMOTOR:
AJUNTAMENT SANTA COLOMA DE GRAMENET

TÍTOL DEL PROJECTE:
ADEQUACIONS INTERIORS
CEIP Miguel Unamuno - CARRER ANGEL GUIMERÀ n.10 - 08923 (Santa Coloma de Gramenet)

ESCALA:

NOM DEL PLÀNOL:
REPARACIÓ BARANA ESCALA I RAMPA INTERIORS

DATA:
ABRIL-2025

NÚM PLÀNOL:
25

01. REPARACIÓ DE LA TROBADA DE L'ESTRUCTURA DE LA CLARABOIA AMB EL FORJAT SUPERIOR (PL. COBERTA)



02. REPRACIÓ DE CANTELL DE FORJAT

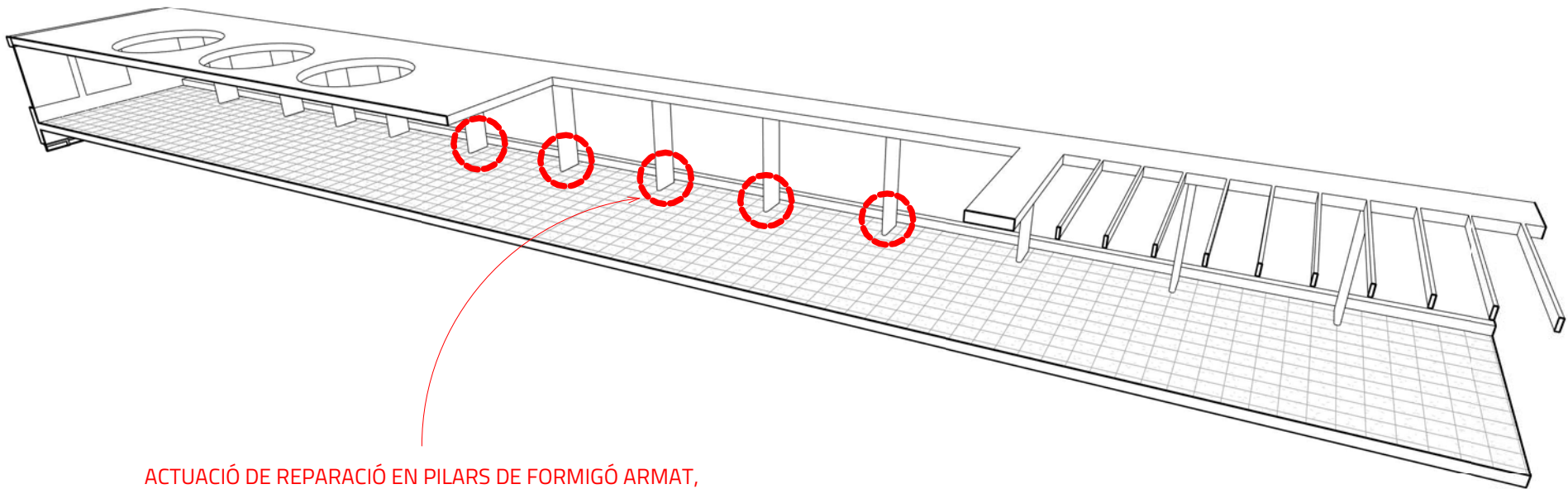


03. REPARACIÓ CANTELL ZONA CLARABOIA





1 Vista 3D PL. SEGONA
27



ACTUACIÓ DE REPARACIÓ EN PILARS DE FORMIGÓ ARMAT,
DE LA TERRASSA DE LA PL. SEGONA



PROCEDIMENT DE REPARACIÓ D'ELEMENTS ESTRUCTURALS DE FORMIGÓ ARMAT

PREPARACIÓ DEL SUPORT



PROCEDIMENT TÈCNIC D'INTERVENCIÓ

Abans de fer operacions de reforç d'una estructura de formigó armat és indispensable eliminar les capes d'acabat presents (per exemple, pintures o arrebossats) i verificar l'estat de la superfície de l'element estructural subjacent.

En el cas que la secció de formigó armat fos sòlida i compacta, tingués unes prestacions mecàniques adequades, lliure de fissuració i de substàncies (com ara desencofrants, olis, greixos, pintures, òxid, etc.) que poguessin alterar l'adherència de les capes de reforç successives, n'hi haurà prou amb netejar i eliminar la pols de la superfície de formigó.

Si la secció de formigó armat està danyada i/o les barres de l'armadura rovellades, cal dur a terme una preparació adequada del suport. Aquesta operació, essencial per obtenir un resultat eficaç i durador, de manera que caldrà emprendre les següents accions:

- Repicat de les superfícies de formigó a fi de donar una elevada rugositat al suport per garantir l'adherència dels morters de reparació, arrebossats, etc. (fotos A i B)
- Tractament del suport de ciment amb àrids silícis i aigua a pressió per tal d'eliminar els elements contaminants estranys solubles en aigua i les parts soltes, fins a obtenir una superfície sanejada i compacta (fotos C i D)

L'objectiu primordial d'aquesta fase és aconseguir un suport sòlid i estable. Això implica l'eliminació de qualsevol part solta o inestable, així com assegurar que la superfície resultant estigui prou rugosa per permetre una adhesió eficient amb el morter de reparació que s'aplicarà en les fases posteriors. (foto E)

Durant aquest procés, és fonamental actuar amb precaució per preservar la integritat i l'ancoratge dels ferros de l'armadura que podrien quedar exposats com a resultat del repicat, qualsevol dany pot tenir conseqüències greus per l'estabilitat de la construcció.

És important, que abans d'emprendre les accions de reparació s'executi l'estintolament dels elements estructurals que es reparin o reforcin.



PROCEDIMENT DE REPARACIÓ D'ELEMENTS ESTRUCTURALS DE FORMIGÓ ARMAT

REPARACIÓ DE BIGUES, PILARS I NUSOS



PROCEDIMENT TÈCNIC D'INTERVENCIÓ

Un cop preparat el suport, es procedirà tal com s'indica a continuació:

➤ **Protecció de l'armadura**

El primer pas en aquest procés és la neteja meticulosa dels ferros de l'armadura utilitzant hidroarenat amb sorra sílicea. Aquest procediment permet eliminar l'òxid, productes químics agressius, parts soltes i contaminants diversos, aconseguint una superfície de metall blanc (grau SA 2½) segons la normativa ISO 8501-1. Posteriorment s'han de tractar els ferros de l'armadura mitjançant l'aplicació a brotxa d'una doble capa de morter de ciment anticorrosiu monocomponent **MAPEFER 1K**. Aquest material, a base d'aglomerants de ciment, polimers en pols i inhibidors de corrosió, tenen la funció específica d'impedir la formació d'òxid. (fotos A i B)

➤ **Reparació de la secció de formigó armat**

El primer pas és l'hidronetejat de la superfície a tractar, eliminant així qualsevol residu o material solt, preparant la superfície per a l'aplicació del morter i assegurant la màxima adherència del material de reparació. Un cop netejada, la superfície ha d'estar saturada d'aigua, però amb una aparença superficialment seca.

A continuació, es procedeix a la reparació estructural fent ús del morter de reparació **MAPEGROUT T60**. Aquest morter tixotrópic monocomponent, que es classifica com a R4, té una retracció compensada i un temps de fraguat normal. La seva fórmula incorpora ciments amb alta resistència a la presència de sulfats. Es distingeix per la seva elevada resistència a la compressió i la seva excepcional adhesió. A més, permet realitzar reparacions per a espessors d'entre 1 i 4 cm per cada capa aplicada. (fotos C, D i E)

Quan l'espessor de la reparació superi el que pot acomodar una sola capa, la intervenció es realitzarà en diverses capes. En aquest cas, cada capa estarà reforçada amb una malla electrosoldada d'acer, dissenyada per compensar la retracció higromètrica i assegurar una resistència adequada als efectes expansius del morter.

La fase de curat del morter és un punt crític, per tant, és fonamental controlar l'evaporació d'aigua durant aquest procés, especialment en condicions meteorològiques caloroses o ventoses.

➤ **Reforços**

Aquest s'executaran segons les fitxes adjuntes.

➤ **Protecció i impermeabilització**

La protecció es realitzarà en diverses etapes, començant per la neteja del suport mitjançant un procés d'hidroarenat superficial, amb una pressió superior a 150 bars, per eliminar microorganismes, parts soltes i dipòsits de pols, preparant el suport per l'aplicació de la impermeabilització.



Un cop el suport està net i humit, es procedeix a l'aplicació del morter de ciment elàstic bicomponent, **MAPELASTIC SMART**, aplicat amb llana, rodet o per projecció amb un gruix total no inferior a 2 mm. Aquest material destaca per la seva funció de protecció contra la penetració de clorurs i CO₂, oferint així una impermeabilització eficaç. (fotos F i G)

En zones amb risc de formació de microfissures d'assentament o estructures subjectes a sol·licitacions dinàmiques, es recomana aplicar el morter en dues capes. Entre aquestes, se situa una malla de fibra de vidre resistent als àlcalis, amb una llum de 4,5 x 4 mm i un gramatge de 150 g/m².