

Fundació Institut Català d'Investigació Química

PLEC DE PRESCRIPCIONS TÈCNiques PER A LA CONTRACTACIÓ, PEL PROCEDIMENT OBERT, SUBJECTA A REGULACIÓ HARMONITZADA, DEL CONTRACTE DE SERVEI DE NETEJA DE L'INSTITUT CATALÀ D'INVESTIGACIÓ QUÍMICA RESERVAT A CENTRES ESPECIALS D'OCUPACIÓ.

EXP: 16-2026

PLEC DE PRESCRIPCIONS TÈCNiques PER A LA CONTRACTACIÓ, PEL PROCEDIMENT OBERT, SUBJECTA A REGULACIÓ HARMONITZADA, DEL CONTRACTE DE SERVEI DE NETEJA DE L'INSTITUT CATALÀ D'INVESTIGACIÓ QUÍMICA RESERVAT A CENTRES ESPECIALS D'OCUPACIÓ.

1. Objecte del contracte

És objecte d'aquest plec, la determinació i regulació de les condicions bàsiques que han de regir el contracte de servei de neteja dels edificis de l'Institut Català d'Investigació Química reservat a centres especials d'ocupació.

2. Normatives tècniques

Amb independència i complementàriament a la Llei del contracte especificada en el Plec de Clàusules Administratives, tots els treballs i les operacions dels serveis de neteja objecte d'aquest contracte estaran subjectes a totes les normes i recomanacions tècniques vigents, de les quals se citen les següents com a més específiques:

- Llei 31/1995 de Prevenció de Riscos Laborals.
- Conveni sectorial local de neteja de la província de Tarragona.
- Reial decret 2273/1985 sobre Centres Especials de Treball.
- Reial decret legislatiu 1/2013 - Llei General de drets de les persones amb discapacitat.
- Llei orgànica 3/2007 per a la igualtat efectiva de dones i homes.
- Conveni 120 de l'OIT, sobre Higiene d'Oficines.
- R.D. 374/2001, de 6 d'abril, Sobre la Protecció de la Salut i Seguretat dels Treballadors contra els riscos relacionats amb els agents químics durant el treball.
- R.D. 773/1997, de 30 de maig, sobre Disposicions mínimes de seguretat i salut relatives a la utilització pels treballadors d'equips de protecció individual (EPI).
- Guia tècnica de Llocs de treball, desenvolupament del R.D. 486/1997.
- NTP 481, d' Ordre i neteja en els llocs de treball.
- R.D. 171/2004, de Coordinació d'Activitats Empresarials.

3. Àmbit de prestació del servei

El servei s'ha de prestar a l'Institut Català d'Investigació Química (ICIQ), situat a l'Avinguda dels Països Catalans, 16, 43007 de Tarragona.

Les àrees i espais objecte de neteja amb les seves dimensions són les següents:

EDIFICI 0	Despatxos	Laboratoris	Safareig	Hall	Vestidors i serveis	Passadissos	Sala Reunions E0 / Recepció + Sala de Control
Planta -1	14,86m ² (1)	207,09m ² (3)	1,44m ²	11,38m ²	7,68m ²	100,53 m ²	-
Planta 0	-	-	-	-	-	350 m ² (pati interior descobert)	-
Planta 1	18,95m ² (2)	-	-	42,64m ²	-	161,47m ² (passadís + sala descans)	21,18m ² (E0) + 18,95 (2) / 37,91m ²
TOTAL	33,76m²	207,09m²	1,44m²	54,02m²	7,68m²	262m²	78,04 m²

EDIFICI 1	Despatxos	Laboratoris	Cuina	Sala tècnica	Vestidors i serveis	Escala Exterior + Passadís + Hall
Planta -1	11,9m ² (1)	-	-	-	-	40,70m ²
Planta 0	171,80m ² (9)	583,72m ² (6)	37,00m ²	8,60m ²	35,24m ²	170,55m ²
Planta 1	170,90m ² (9)	545,89m ² (7)	37,20m ²	8,31m ²	35,24m ²	170,55m ²
Planta 2	170,33m ² (9)	547,42m ² (7)	37,20m ²	8,44m ²	37,20m ²	170,55m ²
TOTAL	524,93m²	1677,03m²	111,40m²	25,35m²	107,68m²	552,35m²

EDIFICI 2	Despatxos	Laboratoris	Cuina	Sala tècnica	Vestidors i serveis	Escala Exterior + Passadís	Sales Reunions + terrassa
Planta -1	-	-	-	-	-	60,97m ²	-
Planta 0	59,40m ² (3)	210,86 (2)	107,44m ²	3,72m ²	1,85m ²	179,44m ²	60m ²
Planta 1	156,59m ² (11)	520,76m ² (7)	28,00m ²	5,00m ²	29,64m ²	194,53m ²	-
Planta 2	155,85m ² (13)	521,30m ² (7)	28,00m ²	5,20m ²	29,64m ²	194,53m ²	-
TOTAL	371,84m²	1252,92m²	163,44m²	13,92m²	61,13m²	629,47m²	60 m²

Altres Zones comuns:	Terrassa Cantina (60 m2 ED2.PB)
-----------------------------	---------------------------------

EDIFICI 3	Despatxos	Laboratoris	Safareig	Sala tècnica	Vestidors i serveis	Escala Interior + Passadís + Hall	Altres zones comuns*
Planta -1	-	-	-	-	-	92,43m ²	98,59m ²
Planta 0	76,12m ² (4)	60,16m ² (2)	1,62m ²	5,53m ²	6,40m ²	76,15m ²	37,86m ²
Planta 1	156,82m ² (6)	-	1,62m ²	-	6,38m ²	69,21m ²	19,36m ² (E3)
Planta 2	-	44,73m ² (1)	-	-	4,21m ²	99,73m ²	-
TOTAL	232,94m²	104,89m²	3,24m²	5,53m²	16,99m²	337,52m²	155,81m²

Altres Zones comuns :	Sala Reunions (19,36 m2 ED3.P1); Vestuari Home i WC (16,53 m2 ED0.PB); Magatzem (21,33 m2 ED0.PB); Biblioteca (98,59 m2 ED3.P-1)
------------------------------	--

EDIFICI 4	Despatxos	Laboratoris	Safareig	Vestidors i serveis	Escala Exterior + Passadís + Hall	Altres zones comuns
Planta -1	-	-	-	-	75,18m ²	-
Planta 0	-	-	1,44m ²	9,87m ²	120,00m ²	204,12m ² (Auditori)
Planta 1	70,66m ² (3)	-	1,44m ²	9,87m ²	185,47m ²	18,39m ² (Sala Reunions E4) 108,12m ² (sala administració)
Planta 2	-	35,51m ² (1)	-	-	90,17m ²	-
TOTAL	70,66m²	35,21m²	2,88m²	19,74m²	470,82m²	330,63m²

Prestacions mínimes del contracte de servei.

L'empresa licitadora ha d'incloure a la seva oferta tots els punts descrits en aquest apartat.

4.1. Cobertura del contracte:

Aquest apartat té per objecte l'enumeració i descripció detallada de les condicions i característiques obligatòries a les quals s'ha d'ajustar l'execució del contracte, tant pel que fa a operacions a realitzar com al règim de freqüències, tractaments, productes a utilitzar, treballs complementaris, etc.

Aquestes exigències mínimes s'han de complementar amb aquelles que calgui aplicar a determinats treballs que ho requereixin atès la seva especialització, i sense perjudici de les eventuais millores proposades per l'adjudicatari.

Sense caràcter exhaustiu, seran d'actuació els següents espais:

- Despatxos, oficines i dependències anàlogues.
- Laboratoris.
- Arxius i magatzems.
- Sales tècniques i tallers.
- Lavabos, banys, dutxes i vestidors.
- Sales d'estudi, sales de reunions, sales d'actes, biblioteques, recepció.
- Les zones comuns, passadissos, halls, escales i accessos.
- Els ascensors i aparells elevadors.
- Cuines/sales de descans.
- Cantina, menjador i terrassa.
- Tots els vidres del centre, siguin interiors o exteriors, sempre que el seu accés sigui mitjançant escala auxiliar i no existeixi risc de caiguda en alçada.
- Terrasses, patis interiors.

I en general, qualsevol dependència no inclosa a les categories precedents i de la que se'n consideri la seva necessitat de neteja.

Els serveis de neteja a contractar consistiran bàsicament en:

- Paviments interiors: neteja i manteniment generals, mopejat, escombrat i fregat, aspiració, depenent del tipus i la utilització. Abrillantat de superfícies de zones comuns i passadissos.
- Paviments/Passadissos Exteriors: patis interiors, exteriors i terrasses, escales exteriors: Escombrat i fregat de forma periòdica.
- Paraments verticals dels serveis sanitaris: neteja de parets, miralls i reixes de ventilació.
- Paraments verticals interiors: neteja de parets interiors i les seves instal·lacions de superfície.
- Portes, finestres: neteja de portes i finestres interiors i exteriors, tant els vidres (per les dues cares), com els marcs, bastiments i poms de les portes, siguin aquestes oscil·lants, batents o corredores.
- Reixes, persianes i lamel·les: neteja de la part interior i exterior (si és fàcilment accessible).
- Cortinatges: neteja de la pols.
- Estores o moqueta: aspirat periòdic de pols i neteja.
- Serveis i lavabos: neteja i desinfecció de parets i paviments sanitaris.
- Aparells sanitaris: Neteja i desinfecció d'aparells sanitaris.
- Miralls, aixetes i eixugamans elèctrics: Neteja i descalcificació.
- Pissarres: Neteja amb productes adequats.
- Mobiliari: Treure la pols, neteja amb productes adequats, neteja dels vidres que incorporin.
- Papereres i cendrers: Buidat i neteja.
- Elements d'enllumenat: Neteja de lluminàries de fàcil accés.

- Prestatgeries: Neteja a fons amb productes adequats.
- Vestuaris i taquilles: neteja de superfícies exteriors i puntualment d'interior quan així es sol·liciti.
- Acabats metàl·lics: Neteja i abrillantat.
- Escales: Neteja d'esglaons, baranes i passamans.
- Equips d'oficina: Neteja de la pols dels equips d'oficina com ara ordinadors, telèfons, fax, impressores, etc.
- Ascensors i aparells elevadors: Neteja interior de la cabina, botoneres, portes (interior, exterior i muntants).
- Residus: Es realitzarà la recollida selectiva dels residus generats i segregats a les cuines/sales de descans i resta de dependències, el seu trasllat fins als contenidors urbans específics de la via pública davant de l'institut i la seva correcta segregació (rebuig, orgànic, paper-cartró, plàstic i vidre).

La neteja abastarà doncs tots els elements inclosos en les dependències: paviments, sostres, parets, portes, mobiliari, equips, materials i altres elements existents, així com les seves instal·lacions.

A títol informatiu, s'adjunten en **Annex I** les distribucions de tasques ordinàries del servei actual.

Quan s'iniciï el servei, els responsables del contracte de l'ICIQ i els/les supervisors/es del servei de l'empresa adjudicatària acordaran la millor distribució i seqüència de tasques de cada torn. Els/les **supervisors/es del servei de l'adjudicatària** tindran l'obligació de vetllar pel **seguiment, disponibilitat de recursos i compliment** de totes es tasques incloses a la mencionada distribució i **transferir-la a noves incorporacions** o personal substitut. Es generaran tantes revisions com calgui del document però tant els responsable de l'ICIQ com de l'empresa adjudicatària i el seu personal n'hauran de ser conscients.

4.2. Horari de realització i necessitats del servei:

El servei contractat s'haurà de prestar de forma habitual de dilluns a divendres, els dies laborables.

Es consideren dies festius:

- Els dissabtes i diumenges.
- Els dies fixats com a festius al calendari laboral del Departament de Treball de la Generalitat de Catalunya.
- Les dues festes locals.

Així mateix, el calendari laboral de l'ICIQ serà vinculant per a l'empresa adjudicatària del servei i per al seu personal.

Cal tenir present que, en l'actualitat, la neteja diària es realitzarà, de dilluns a divendres segons la següent distribució:

- 1 persona: de dilluns a divendres, de 07:00h a 14:30h.
- 2 persones: de dilluns a divendres, de 15:00h a 22:30h.

Els horaris del servei podran sofrir petits ajustos (prèvia autorització per part de l'ICIQ) per promoure la mobilitat en transport públic per part del personal associat al servei.

En cap cas es podrà fraccionar la jornada de les persones adscrites al servei, les quals hauran de dedicar-se de manera exclusiva al contracte formalitzat entre l'empresa adjudicatària i l'ICIQ. En cas de substitucions, les persones substituïdes també hauran de prestar dedicació exclusiva i prioritària a l'ICIQ durant la totalitat de la seva jornada.

Adicionalment, serà necessari oferir i planificar els serveis següents:

Servei	Descripció	Freqüència / Durada
Ambientadors i contenidors higiènics	19 Contenedors Higiènics. Subministrament, manteniment i reposició	Cada 15 dies
	34 Ambientadors. Subministrament, manteniment i reposició de piles i càrregues	Cada 2 mesos
	Els contenidors hauran de comptar amb sistemes higiènics d'obertura (pedals o sensors) i les fragàncies seran convingudes amb l'ICIQ (disposant almenys de dues alternatives). Es realitzarà entrega d'albarà o document justificatiu de servei als interlocutors de l'ICIQ i en cap cas es carregaran els serveis no efectuats sobre les quotes mensuals del servei a raó de 8€ per contenidor i 10€ per ambientador no substituïts. Les mencionades quotes no podran ser emeses fins a la confirmació de realització d'aquests serveis amb els/les interlocutors de l'ICIQ.	
Neteja Parada Manteniment Agost	2 persones	3 dies de la setmana de parada per manteniment de l'ICIQ (mes d'Agost). Horari i tasques a convenir amb els responsables del servei.
Neteja de cuina de cantina	2 persones Tasques de neteja a fons de terres, campana, mobiliari i superfícies de la cuina de la cantina.	Cada 6 mesos – 16 hores Setmana anterior a la parada d'agost + setmana prèvia a tancament de nadal. Horari i tasques a convenir amb els responsables del servei.
Neteja de Vidres exteriors	3 persones Neteja de vidres exteriors des de passarel·les amb personal especialitzat i habilitat per treballs en alçada des de línies de vida i PEMP.	120h Jornades consecutives de dilluns a divendres durant mesos de maig-juny en absència de pluja.
Neteja de Vidres interiors i de fàcil accés	1 persona Neteja periòdica de vidres interiors o de fàcil accés (escala 3 nivells) o amb extensor	10h al mes
Abrillantat i poliment de superfícies	1 persona Zones comuns	16h anuals A convenir amb responsables del servei

Servei	Descripció	Freqüència / Durada
Neteja amb Aigua a Pressió	1 persona Neteja de lames i paraments de planta baixa i escales exteriors de l'edifici 1	16h anuals Durant setmana de parada de manteniment a l'Agost
Sala Blanca	1 persona Neteja diària de la sala blanca durant les vacances o permisos del titular del servei de l'ICIQ. Formació sobre procediment de neteja, equips de protecció i productes de neteja a càrrec de l'ICIQ.	30 minuts en horari de 7:00h a 07:30h , durant uns 20 dies per any .
Esdeveniments	1-2 persones Neteja especial de l'auditori, la biblioteca (terres i mobiliari), o zones exteriors habilitades per a Coffe breaks, serveis de càtering, després de celebracions o actes institucionals esporàdics a raó d'uns 10 actes anuals (calçotada, Dinar Nadal, Castanyada). Inclou neteja de mobiliari en la seva preparació i condicionament posterior i retirada d'escombraries.	20h al llarg de l'any Poden coincidir amb els torns ordinaris de neteja efectuats per les/els operaries a càrrec del servei ordinaris.
Laboratoris	2 persones Habilitades i formades per l'ICIQ en materials de protecció, productes de neutralització i procediment de descontaminació per realitzar neteges a fons dels laboratoris que es trobin desocupats o en fase de trasllat.	2-3 Laboratoris cada any 30-40h per laboratori en total. Podran efectuar-se neteges parcials del 50% del laboratori.

Per raons justificades de servei, l'ICIQ podrà modificar puntualment els esmentats horaris per atendre la cobertura d'actes institucionals o altres actes multitudinaris al Centre, sempre i quan ho notifiqui a l'adjudicatària amb una antelació de 48 hores i no comporti un increment en còmput global anual de les hores de servei prestades.

5. Materials de neteja i mitjans tècnics:

5.1. Especificacions tècniques dels productes

El preu del contracte inclourà l'aportació de tots els productes necessaris per dur a terme correctament el servei (productes i material de neteja, bosses de segregació de deixalles, etc.).

Els productes de neteja i desinfecció han de ser de provada eficàcia i adequats per als treballs a realitzar i han de complir la normativa vigent (referent a envasat, etiquetatge, transport, medi ambient, etc.).

Es donarà prioritat a la utilització de **productes de neteja de menor perillositat** per als treballadors de manera que per utilitzar productes específics que puguin resultar perillosos calgui comptar amb l'autorització prèvia per part de l'ICIQ.

És responsabilitat de l'adjudicatari que tots els envasos amb productes de neteja vagin correctament etiquetats de manera que es pugui identificar amb claredat els productes que contenen, els seus riscos intrínsecs i els pictogrames de seguretat, així com emprar envasos adients per a l'emmagatzematge dels productes de neteja i de no reutilitzar mai envasos de productes alimentaris per contenir productes de neteja.

L'adjudicatari ha d'aportar a l'oferta les **fitxes tècniques** de tots els **productes** de neteja i desinfecció que hagi previst utilitzar en el desenvolupament d'aquest servei. Aquestes fitxes han d'incloure com a mínim el tipus de producte, la presentació i envàs, la marca, la composició i la fitxa de dades de seguretat.

És responsabilitat de l'adjudicatari establir els procediments per a la utilització de productes químics de neteja i desinfecció, l'ús d'equips de protecció individual i el subministrament d'aquests, així com disposar de les corresponents instruccions d'ús i dosificació.

Un cop iniciat el servei, els **productes de neteja** inclosos a l'oferta **només podran ser substituïts per d'altres d'equivalents de manera justificada** i sense que això suposi una reducció de la seva qualitat. En cas contrari, aquest fet podrà ser interpretat com un incompliment de contracte.

5.2. Consumibles

Seràn a càrrec de l'empresa adjudicatària el subministrament i la recol·locació diària de materials fungibles com són **el sabó rentamans**, el **paper higiènic** i les **tovalloletes eixugamans** dels banys que disposin de dispensador.

Aquests consumibles es facturaran mensualment a l'ICIQ, així que no queden inclosos en el preu del contracte. En el moment de la seva entrega a les instal·lacions de l'ICIQ, caldrà que l'empresa adjudicatària faci entrega de còpia d'un albarà o document equivalent per justificar la quantitat de material fungible que posteriorment facturarà.

L'adjudicatari ha d'assegurar un estoc mínim de reposició que garanteixi les existències per un espai de temps mínim d'una setmana. Per la seva part, l'ICIQ facilitarà l'espai necessari per emmagatzemar el material consumible que aporti l'empresa, la qual serà responsable de la seva conservació, integritat i manipulació.

Així mateix, l'ICIQ tindrà dret de demanar materials d'altres característiques si els existents no satisfan les necessitats del servei.

5.3. Mitjans tècnics i consums energètics

L'empresa dotarà al seu personal de totes les eines i aparells necessaris pel correcte desenvolupament de les tasques encomanades: carros per a estris de neteja, mopes, pals de fregar, galledes i altres estris necessaris en quantitat suficient per disposar de jocs diferenciats entre oficines, laboratoris, zones comuns i vestuaris o serveis. Totes les reposicions dels mencionats mitjans i el seu manteniment en perfectes condicions correran per compte de l'empresa adjudicatària.

Per a la correcta segregació de residus, l'empresa adjudicatària proporcionarà bosses de brossa de colors distintius per a cada residu (o alternativament transparents, a convenir amb l'ICIQ), que s'incorporaran i substituiran als punts de recollida ubicats a les cuines. Per tal de minimitzar l'impacte ambiental del servei i contribuir a un desenvolupament sostenible de l'activitat de l'ICIQ, les mencionades **bosses seran de material reciclat** o de material biodegradable.

Per al seu transport fins als contenidors ubicats a la via pública junt amb la resta de residus recopilats diàriament a les dependències del centre, l'ICIQ cedirà els seus carros per efectuar

aquestes tasques sempre i quan no interfereixi amb les tasques del personal de l'ICIQ i es coordini la seva recollida i posicionament després de l'ús amb el personal que les utilitza.

Els treballadors i treballadores de l'empresa adjudicatària s'hauran de comprometre a depositar cada residu al contenidor municipal adient i a comunicar qualsevol incidència sobre mal ús del sistema de segregació de residus de l'ICIQ per part del seus usuaris.

Quan calgui realitzar treballs de neteja a fons o d'altres de puntuals o específics l'empresa adjudicatària aportarà: aspiradors de pols per a moquetes, calaixos o similars, equips portàtils d'aigua a pressió per a tasques en exteriors, màquines d'abrillantat de superfícies, etc., per aquells edificis o zones on les demandes de la neteja ho facin necessari.

El cost derivat de la utilització d'aquests mitjans estarà inclòs en el preu global del servei.

Tanmateix, el cost dels consums energètics necessaris per a la prestació del servei (aigua, electricitat) durant l'horari del servei anirà a càrrec de l'ICIQ. L'adjudicatari haurà de vetllar perquè es faci un ús adequat i responsable de l'aigua i l'electricitat durant la prestació del servei.

Serà requisit indispensable mantenir el **sistema de dosificació de producte concentrat** existent de PROQUIMIA o muntar-ne un d'equivalent per al frega terres i el multi usos.

A mode orientatiu però amb compromís de mínims per part de l'empresa adjudicatària, s'aporta en **Annex II** un **inventari de productes i materials amb quantitats mínimes** a posar a disposició del servei.

6. Mitjans humans, baixes laborals, permisos i vacances

El personal destinat a aquest servei haurà de tenir la categoria professional adequada a les tasques que se'ls assignin i el grau de formació en matèria de seguretat exigida per la normativa vigent.

En el cas que l'adjudicació del contracte recaigui en una nova empresa, aquesta subrogarà el personal que presta el servei en l'empresa actual, respectant la seva modalitat contractual, categoria professional, antiguitat i retribucions, que seran com a mínim les del vigent Conveni Col·lectiu de Neteja d'edificis i locals de Catalunya.

S'adjunta com **Annex III** la relació de personal actual destinat al centre, amb indicació de la seva categoria, antiguitat, salari brut anual i conveni col·lectiu aplicable.

L'empresa adjudicatària equiparà el seu personal amb tots els elements necessaris exigits pel Reglament de Seguretat i Higiene en el treball, **proporcionant-los uniformitat i roba de treball adequada a cada època de l'any i en quantitat suficient**, amb distintius clarament visibles amb el nom de l'empresa i substituint-la quan calgui per mantenir-la sempre en bon estat durant la prestació del servei. La no reposició o el subministrament insuficient de roba de treball al personal a càrrec del servei podrà ser considerat una falta greu per incompliment de contracte.

En el cas que es produeixi una baixa laboral per malaltia, accident o qualsevol altra causa, el contractista adjudicatari haurà de substituir la persona afectada, per una altra de la mateixa qualificació professional, en un temps màxim de 24 hores, comptades des del moment d'inici de la jornada laboral en la que causi baixa i adoptar aquelles mesures de contingència que siguin necessàries per donar continuïtat al servei.

L'empresa adjudicatària proporcionarà alternatives quan així ho hagi requerit i justificat expressament l'ICIQ en considerar que el personal de l'empresa no és l'adequat per a la prestació del servei.

En el cas de permisos personals i durant el període de vacances reglamentàries, el personal assignat a aquest contracte serà substituït per altres persones de la mateixa categoria professional i l'empresa adjudicatària els assegurarà formació prèvia suficient i adequada sobre zones del centre a cobrir, expectatives de neteja de cada zona i mitjans disponibles al efecte.

L'empresa adjudicatària disposarà per l'execució del present contracte d'un Supervisor del servei que actuarà com interlocutor directe amb els responsables del servei de l'ICIQ en matèria d'organització, planificació, administració i aspectes laborals, que s'esdevinguin durant tota la prestació del contracte i, en general, resoldrà qualsevol tema relacionat amb la prestació del servei. En cas d'absència del supervisor, caldrà designar a una altra persona de l'organització amb competències i capacitats equivalents per gestionar qualsevol tema relacionat amb el servei i informar-ne als responsables del servei de l'ICIQ.

De forma esquemàtica, les 8 línies fonamentals de les tasques de supervisió seran:

- Seguiment regular del centre per assegurar el compliment del contracte en tots els seus aspectes: personal, qualitat i quantitat del servei, estat del magatzem i subministrament de material i consumibles, prevenció de riscos, control de gestió de residus.
- Presentació d'informes de seguiment del grau de compliment del servei.
- Reunions regulars amb el personal de neteja per concretar aspectes de seguiment.
- Recorregut i inspecció periòdica d'estat de neteja de cada edifici.
- Disponibilitat, resposta seguiment amb el responsable del servei de l'ICIQ.
- Gestió de substitucions de personal.
- Proporcionar instruccions i mostrar necessitats de neteja a noves incorporacions.
- Atenció puntual i immediata en cas d'incidències o problemes concrets.

7. Metodologia de treball

El licitador presentarà un **Pla de Treball o Projecte Tècnic** detallat sobre el servei de neteja aplicat als edificis de l'ICIQ segons la taula de tasques i freqüències de neteja requerides (Annex I). El mencionat Pla de Treball, haurà de comptar necessàriament amb un índex paginat, amb una breu descripció dels seqüents apartats tot respectant l'ordre proposat a continuació:

7.1. Planificació Operativa de tasques incloses al servei, amb plans detallats de neteja diària, setmanal, mensual i anual, on s'especifiqui la dotació de personal i la distribució temporal de neteja de cada dependència. Serà necessari fer entrega del mencionat Pla de Neteja i d'una proposta de **sistema de registre i comunicació d'incidències** detectades durant les operacions de neteja als responsables de l'ICIQ.

7.2. Planificació preliminar d'actuacions puntuals previstes al punt 4.2 que l'empresa es compromet a prestar.

7.3. Designació nominal de persones encarregades de la **prevenció de riscos laborals** i de la **coordinació d'activitats empresarials**. El licitador haurà de comprometre's a aportar i mantenir actualitzada tota aquella documentació de coordinació d'activitats a la plataforma de gestió documental habilitada per l'ICIQ i que li sigui requerida durant el contracte. Serà imprescindible que aquesta estigui validada sempre abans d'incorporar a una nova persona al centre.

7.4. Pla de Formació Anual previst per a les persones que desenvoluparan el servei. Ha d'incloure formació adaptada a les necessitats i possibilitats del servei. L'empresa adjudicatària haurà de mostrar el seu compromís en assegurar i millorar contínuament la formació en PRL de tot el seu personal (primers auxilis, Manipulació de Càrregues, Ús de DEA's, emergències i extinció d'incendis, etc.), realitzar entregues periòdiques d'informació operativa i de seguretat, i assegurar l'oferta i foment de realització de reconeixements mèdics als seus treballadors a més de dotar-los de quants Equips de Protecció Individual siguin necessaris durant tota la durada del contracte.

7.5. Designació de persona supervisora-interlocutora a càrrec de l'organització del servei de neteja del centre i entrega de planificació de visites d'inspecció i seguiment de qualitat del servei per part del mencionat supervisor, almenys una vegada al mes i aportant informes al respecte.

7.6. Inventari d'equips i sistemes de neteja especials disponibles per a la realització de tasques específiques de neteja durant el contracte (aspiradors, equips d'aigua a pressió, equips d'abrillantat de superfícies, sistemes per a neteja de vidres, etc.).

7.7. Relació de medis auxiliars disponibles per al desenvolupament de les tasques diàries de neteja durant el contracte (carros per a estris de neteja, carros per a retirada de bosses de brossa cap als contenidors exteriors, escales de mà, prolongadors, difusors, raspalls, etc.) i pla de reposició.

7.8. Mesures de minimització de l'impacte ambiental: Proposta de gestió i foment de la segregació de residus urbans generats en cuines, sales de descans, oficines i laboratoris. Materials, recursos, mitjans tècnics per al transport fins a via urbana i procediment de manipulació. Forçosament haurà d'incloure propostes de reducció de l'impacte ambiental generat pel servei (ex. aportant bosses de materials diferents als plàstics, plàstic reciclat o biodegradable, ús de vehicles de baixes emissions durant el transport de consumibles, plantilla de proximitat, productes de neteja concentrats i amb dosificadors, etc.).

7.9. Justificació dels productes i materials de neteja que s'utilitzaran en la prestació del servei. S'hauran d'adjuntar les fitxes tècniques i de seguretat dels productes emprats.

7.10. Descripció de càrrega contaminant de les aigües residuals que tindran els productes de neteja utilitzats i control de contingut d'envasos utilitzats:

- Substituir productes problemàtics per productes menys agressius amb el medi ambient, com poden ser els desinfectants menys nocius que els productes clorats. S'exclouen específicament altres substàncies desinfectants nocives, com formaldehids, paradiclorfenols i clorbenzols.
- Obligatorietat d'etiquetatge correcte d'envasos de productes de neteja i gestió d'envasos de productes de neteja residuals a càrrec de l'empresa.

7.11. Tractaments de superfícies de vidre amb productes repel·lents de l'aigua en cares exteriors sotmeses a intempèrie (entrada principal, corredor Edifici 0, cares exteriors de vidres de laboratori des de passarel·les de l'edifici 1) o mesures alternatives que es posaran en servei orientades al mateix fi. Proporcionar certificat de compromís d'implantació de la mesura i informació sobre els productes i procediment d'aplicació.

7.12. Mesures implantades per l'empresa en relació a la igualtat de gènere. Descriure mesures existents i confirmar o no la disponibilitat d'un Pla d'Igualtat per al període de vigència del contracte.

7.13. Mesures per fer front a la conflictivitat i l'assetjament a l'empresa. Descriure-les.

8. Preus hora de servei i penalitzacions

Les empreses licitadores hauran **d'aportar la relació de preus hora** de la categoria professional del personal que es comprometran a mantenir durant la vigència del contracte de cara a la contractació de serveis addicionals de neteja.

Aquests preus seran emprats a mode de **penalització d'aplicació directa sobre les factures mensuals del servei per aquelles hores que no hagin estat efectuades**. Només excepcionalment i per causes justificades o imprevistes es podran acumular hores de servei, prèvia autorització dels responsables del contracte de l'ICIQ.

En cas de no complir amb les substitucions del personal de neteja a partir de les 24h posteriors al moment de la seva baixa, l'ICIQ podrà realitzar contractació de serveis de neteja de reforç a altres empreses, amb càrrec directe sobre el contracte i a través d'un descompte a la factura del mes en curs, equivalent a l'import facturat a l'ICIQ en concepte del servei de reforç de neteja.

9. Visita a l'Institut

L'ICIQ facilitarà l'accés de les empreses licitadores a les instal·lacions després de la publicació de l'expedient de contractació al Perfil del Contractant, per tal de que puguin "in situ" visitar els edificis de l'Institut pels quals estan licitant el servei.

Aquelles empreses que tinguin interès en efectuar una visita al centre hauran de contactar amb xblanch@iciq.es.

Les visites tindran lloc els dies 27 de maig a les 9:30h i 3 de juny a les 9:30h.

10. Període de vigència del contracte:

El contracte donarà cobertura de servei a l'ICIQ segons requeriments descrits en apartats precedents des de l'1 de setembre del 2026 fins al 31 d'agost de 2028.

El contracte serà prorrogable durant un any addicional si l'ICIQ així ho considera oportú.

Les característiques del contracte durant l'any de pròrroga (de l'1 de setembre del 2028 fins al 31 d'agost de 2029), seran iguals en cobertures i preu que les d'anys precedents.

Durant l'any de pròrroga del contracte, cas de produir-se, s'acceptaran en el mateix import, petites variacions en el servei mentre suposin diferencials de dedicació raonables i en condicions equivalents.

10. Pressupost de licitació

El pressupost màxim de licitació del servei es fixa en la quantitat de **240.000 € IVA** no inclòs, pels dos anys de contracte. Els licitadors han d'igualar o disminuir en la seva oferta la quantitat esmentada.

El contracte es podrà prorrogar per un any sent en aquest cas el valor estimat del contracte de **360.000 € IVA** no inclòs.

La distribució en la facturació durant el contracte s'efectuarà mitjançant emissió de factura a finals de cada mes amb la part proporcional resultant de dividir l'import d'adjudicació entre els 24 mesos de contracte i aplicar-hi imports de penalització corresponents a hores no efectuades segons correspongui. La quota serà igualment extensa en cas d'extensió de la pròrroga prevista en el contracte.

Els incompliments en el servei hauran de ser justificats i regularitzats de manera satisfactòria per l'ICIQ en el termini més reduït possible. No s'acceptaran com a vàlides situacions que impliquin deixar el servei desatès durant una setmana, ni l'acumulació successiva d'hores de serveis addicionals pendents durant més d'un mes.

Quan es produeixin incompliments del servei, l'empresa licitadora haurà de presentar un pla de regularització de tasques dins del mes següent o obtenir l'aprovació del responsable del contracte de l'ICIQ. En cas contrari, s'aplicaran penalitzacions directes sobre la facturació, d'acord amb el que prevegi el plec de clàusules particulars del concurs.

Tarragona, 7 de maig de 2026.

Sra. Meritxell Granell

Tècnica de la Unitat de Seguretat, Medi Ambient i Qualitat
Fundació Institut Català d'Investigació Química

Annex I: Distribucions de tasques ordinàries del servei

TORN MATÍ (DILLUNS-DIVENDRES – 7h a 15h)

DIARI

ORDRE	LLOC	TASQUES
1	TOT EL CENTRE	MOPEJAR ZONES COMUNS TREURE TAQUES DEL TERRA DE PASSADISSOS FREGAR QUAN SIGUI CONVENIENT
2	LABORATORI FOTOFÍSICA P-1.1	MOPEJAT DEL TERRA
3	ASCENSORS	NETEJAR INTERIOR Y EXTERIOR
4	RECEPCIÓ I SALA DE CONTROL	NETEJAR MOBLES I TERRA
5	ZONA FUMADORS	BUIDAR CENDRER I PAPERERA
6	CUINES	NETEJAR CUINES DESPRÉS D'ESMORZARS (>11h)
7	BANYS	NETEJAR A FONTS (retirar calç d'aixetes i dutxes) CARREGAR PAPER, TOVALLOLETES I SABÓ
8	BIBLIOTECA AUDITORI	REVISAR I NETEJAR

SETMANALMENT

ORDRE	LLOC	TASQUES
1	ESCALES EDIFICIS 1 I 2	ESCOMBRAR, FREGAR I DESEMPOLSAR
2	5 LABORATORIS ED1: P1.1 - P2.1 ED2: P2.16 ED3: P2.8 ED4: P2.9	NETEJAR INTERIOR (TERRES I TAULES)
3	CASETA LOGÍSTICA	DIVENDRES A PARTIR DE LES 12h
4	LABORATORI FOTOFÍSICA P-1.1	FREGAT DE TERRA

QUINZENALMENT

ORDRE	LLOC	TASQUES
1	OFICINES	MOURE CALAIXERES AMB RODES I PASSAR MOPA PER SOTA
2	TOT EL CENTRE	NETEJAR RACONS

MENSUALMENT

ORDRE	LLOC	TASQUES
1	CUINES	BUINAR I NETEJAR ARMARIS DE CUINES

TORN DE TARDA – FASE 1 (DILLUNS-DIVENDRES – 15h a 23h)

DIARI

ORDRE	LLOC	TASQUES
1	EDIFICIS 1 I 3	LABORATORIS: MOPA, POLS, PAPERERES
	PLANTA 0	OFICINES: MOPA, POLS, PAPERERES
2	EDIFICIS 1 I 3	LABORATORIS: MOPA, POLS, PAPERERES
	PLANTA 1	OFICINES: MOPA, POLS, PAPERERES
3	EDIFICIS 1 I 3	LABORATORIS: MOPA, POLS, PAPERERES
	PLANTA 2	OFICINES: MOPA, POLS, PAPERERES
4	EDIFICIS 1 I 3	CUINES (a partir de les 20:30 h): Terres, taules, microones. NETEJAR I TREURE BROSSA.
	PLANTAS 0, 1 I 2	BANYS (a partir de les 20:30 h): TREURE BROSSA I PAPER (mínim un rotllo sencer al dispensador)
5	EDIFICIS 1 I 3	TREURE BROSSA PER FRACCIONS CAP A CONTENIDORS EXTERIORS

SETMANALMENT

ORDRE	LLOC	TASQUES
1	EDIFICIS 1 I 3	LABORATORIS: FREGAR
	PLANTA 0	OFICINES: FREGAR
2	EDIFICIS 1 I 3	LABORATORIS: FREGAR
	PLANTA 1	OFICINES: FREGAR
3	EDIFICIS 1 I 3	LABORATORIS: FREGAR
	PLANTA 2	OFICINES: FREGAR

QUINZENALMENT

ORDRE	LLOC	TASQUES
1	EDIFICIS 1 I 3	MOURE CALAIXERES AMB RODES I PASSAR MOPA PER SOTA
2	EDIFICIS 1 I 3	NETEJAR RACONS

MENSUAL

ORDRE	LLOC	TASQUES
1	CUINES	BUIDAR I NETEJAR NEVERES

TORN DE TARDA – FASE 2 (DILLUNS-DIVENDRES – 15h a 23h)

DIARI

ORDRE	LLOC	TASQUES
1	TALLERS MECÀNIC - VIDRE	MOPEJAR-ESCOMBRAR I TAULES
2	EDIFICIS 2 I 4 PLANTA 1	LABORATORIS: MOPA, POLS, PAPERERES OFICINES: MOPA, POLS, PAPERERES SALES REUNIONS: MOPA, POLS, PAPERERES
3	EDIFICI 0 PLANTA 1	OFICINES: MOPA, POLS, PAPERERES SALES REUNIONS: MOPA, POLS, PAPERERES
4	EDIFICIS 2 I 4 PLANTA 2	LABORATORIS: MOPA, POLS, PAPERERES OFICINES: MOPA, POLS, PAPERERES
5	EDIFICIS 2 I 4 PLANTA 0	LABORATORI PB.10 DARK LAB (divendres) LABOBORATORI COMPUTACIONAL TEÒRICS – PB.12 BANY: NETEJAR, TREURE BROSSA I CARREGAR PAPER (mínim un rotllo sencer al dispensador)
1	EDIFICI 2 PLANTA 0	TERRASSA MENJADOR CANTINA AUDITORI: REVISAR I REPASSAR BANYS: NETEJAR, TREURE BROSSA I CARREGAR PAPER (mínim un rotllo sencer al dispensador)
2	EDIFICIO 0 PLANTA-1	LABORATORIS (RMN I CARACTERITZACIÓ DE MATERIALS... NO FOTOFÍSICA): MOPA, POLS, PAPERERES BANYS NETEJAR, TREURE BROSSA I CARREGAR PAPER (mínim un rotllo sencer al dispensador) BIBLIOTECA: REVISAR I REPASSAR
3	EDIFICIS 2 I 4 PLANTES 1 I 2	CUINES (a partir de les 20:30 h): Terres, taules, microones. NETEJAR I TREURE BROSSA. BANYS NETEJAR, TREURE BROSSA I CARREGAR PAPER (mínim un rotllo sencer al dispensador) TREURE BROSSA PER FRACCIONS CAP A CONTENIDORS EXTERIORS

SETMANAL

DILLUNS	OFICINES PLANTA 1 A FONTS
DIMARTS	OFICINES PLANTA 2 A FONTS TALLERS A FONTS
DIMECRES	LABORATORIS PLANTA 1 A FONTS
DIJOUS	LABORATORIS PLANTA 2 A FONTS
DIVENDRES	LABORATORI COMPUTACIONAL TEÒRICS A FONTS LABORATORIS RMN I CARACTERITZACIÓ MATERIALS A FONTS

A FONTS: Mopejar i escombrar racons, fregar terres i netejar taules d'escriptoris

QUINZENAL

ORDRE	LLOC	TASQUES
1	EDIFICIS 0, 2 I 4	MOURE CALAIXERES AMB RODES I PASSAR MOPA PER SOTA
2	EDIFICIS 0, 2 I 4	NETEJAR RACONS

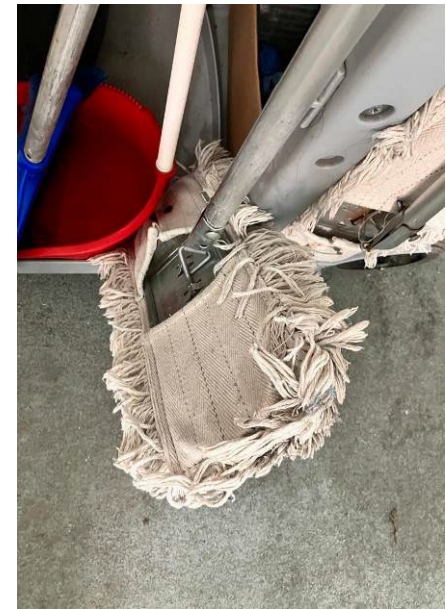
MENSUAL

ORDRE	LLOC	TASQUES
1	CUINES	BUIDAR I NETEJAR NEVERES

Annex II: Inventari de productes i materials amb quantitats mínimes a disposició del servei

Equip / Producte	Quantitat / Freqüència	Notes
Paper WC doble capa	15 fardells x 18 rotllos MENSUAL	Facturable a ICIQ – Doble Capa x 120 m
Tovallolletes eixugamans paper	4 Caixes x 4000 uds MENSUAL	Facturable a ICIQ
Sabó Rentamans	2 x 5L MENSUAL	Facturable a ICIQ
Netejador Terres concentrat PROQUIMIA	2 x 10 L ANY	Amb punt de distribució concentrat. Imatge
Multi usos-Vidres concentrat PROQUIMIA	1 x 10 L ANY	Amb punt de distribució concentrat. Imatge
Netejador Banys	2 x 5 L MES	Consum mensual aproximat
Lleixiu	2 x 5 L MES	Consum mensual aproximat
Anti calç	4 x 5 L ANY	Consum anual aproximat
Desengreixant de superfícies	4 x 5 L ANY	Consum anual aproximat. Neteja Tallers
Amoniàc	1 pot	
Esprai per a mopa	28 pots x 750 mL ANY	
Bobina de paper eixugamans	4 fardells (6 rotlles x 180 m) ANY	1 cada Trimestre
Bosses Brossa Papereres 54 x 60 cm	2 caixes x 1250 bosses MES	Negres
Sacs Brossa 85 x 105 cm	2 caixes x 250 sacs MES	Negres
Carros porta estris de neteja	3	Com els de la imatge o similars, robustos i de bona qualitat
Pals per fregar i escombres	20	5 per operari/a + 5 de recanvi
Recanvis “fregones”	6 MES	Consum mensual aproximat
Envasos amb polvoritzador	15	1 litre

Equip / Producte	Quantitat / Freqüència	Notes
Recollidors amb pal	3 ANY	Reposicions segons demanda
Escombres	6	3 de recanvi
Cubells fregar	3	
Gavetes per a baietes amb nansa	3	Com les blades de la imatge o similars
Baietes de colors	1 paquet de 12 uds de cada color SEMESTRE	Blau, verd, vermell i groc Duraran aprox. 6 mesos
Mopa reutilitzable de cotó de 45 cm (aprox.) + armadura i pal	4 armadures amb pal 8 unitats de mopa	Netegen les mopes. Per això els dos jocs de recanvi. Imatge
Mopa reutilitzable de cotó de 80 cm (aprox.) + armadura i pal	1 armadura i pal 3 unitats de mopa	Netegen les mopes



Annex III: Llistat de personal a subrogar

Núm.	Data d'antiguitat	Categoria professional	Tipus de contracte	Salari brut anual	Complements	Hores setmanals totals	Notes
1 (PLS)	08/09/2015	Conserge	109	19.328,40 €		38.5	
2 (ASK)	07/06/2022	Conserge	109	18.600 €	Nocturnitat (30')	38.5	
3 (LMFS)	31/05/2018	Conserge	109	18.600 €	Nocturnitat (30')	38.5	Baixa IT
4 (AIMD)	20/08/2024	Netejadora	200	13.768 €		28.5	Substitueix baixa de treballadora 3 (LMFS). Baixa IT
5 (ZA)	01/12/2025	Netejadora	150	4.850 €		10	Substitueix baixa de treballadora 4 (AIMD)

El sou brut es troba actualitzat a 2026.

S'aplica el Conveni estatal: XVI Conveni col·lectiu general de centres i serveis d'atenció a persones amb discapacitat.