

INFORME JUSTIFICATIU DE LA NECESSITAT I PROPOSTA DE LA CONTRACTACIÓ DEL SERVEI DE REDACCIÓ DEL PROJECTE DE “CONNEXIÓ A LA XARXA TER-LLOBREGAT DE SANT FELIU DE CODINES”. Id. Pla 1.8.22.

Antecedents

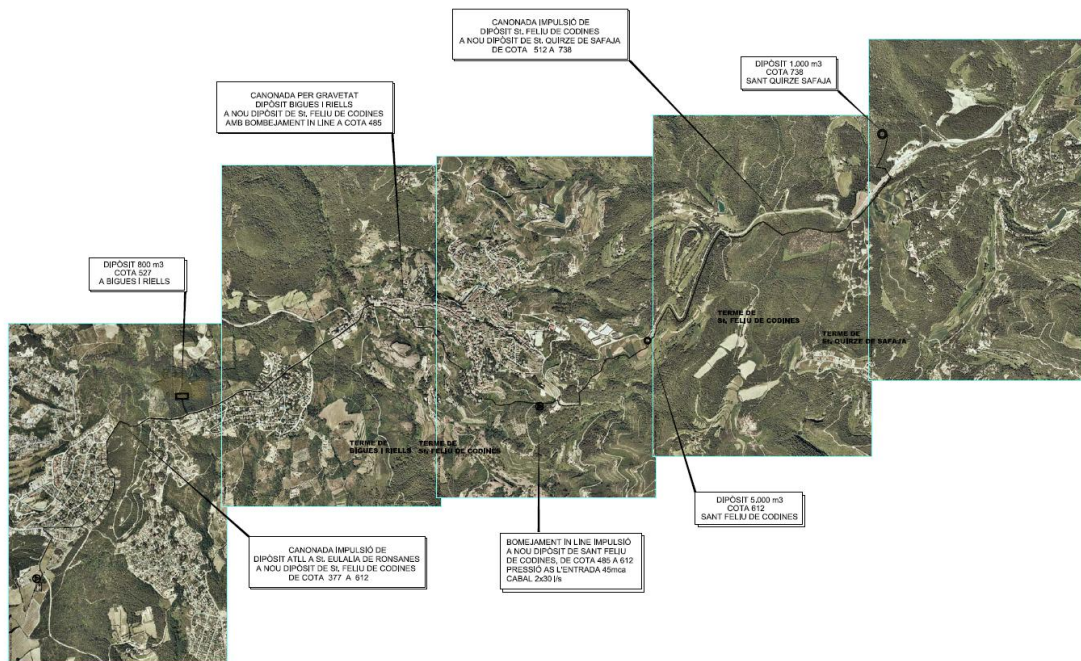
El Decret Llei 4/2018, de 17 de juliol, pel qual s'assumeix la gestió directa del servei d'abastament d'aigua a poblacions per mitjà de les instal·lacions de la xarxa d'abastament Ter-Llobregat de titularitat de la Generalitat, estableix que ATL és una entitat de dret públic de la Generalitat de Catalunya amb personalitat jurídica pròpia, autonomia administrativa i financera, i plena capacitat d'obrar per al compliment de les seves funcions.

Atès els art. 2.1 i 3 del Decret Llei 4/2018, de 17 de juliol, es crea ATL amb l'objectiu de prestar el servei públic de caràcter essencial d'interès i competència de la Generalitat de producció i subministrament d'aigua potable per a l'abastament de poblacions per mitjà de les instal·lacions de la xarxa d'abastament Ter-Llobregat de titularitat de la Generalitat, i construir, conservar, gestionar i explotar la xarxa d'abastament Ter Llobregat, que justifica que la prestació objecte d'aquestes actuacions s'ajusta a les funcions de l'àmbit competencial d'ATL.

Atès el que preveu l'article 116 de la Llei 9/2017, de 8 de novembre, de contractes del sector públic, s'emet aquest informe justificatiu de la contractació per deixar constància de la necessitat o conveniència de contractar aquests treballs externament així com d'informar sobre la insuficiència de mitjans de que disposa l'Ens d'Abastament d'Aigua Ter Llobregat (en endavant, ATL) per a portar-los a terme amb mitjans interns.

Justificació de les necessitats

El municipi de Sant Feliu de Codines disposa d'una xarxa d'abastament d'aigua aïllada, ja que no està connectat al sistema Ter-Llobregat. El consum diari aproximat és d'uns 1.500 m³/dia, cobert íntegrament per les captacions pròpies, la capacitat de les quals depèn de la pluviometria. Aquesta situació ja es va analitzar en l'estudi *Abastament d'aigua en alta a Sant Feliu de Codines, Sant Quirze de Safaja i altres* del 2007 (Imatge 1), elaborat per Sánchez-Colorado Enginyers a petició d'ATLL, arran de les dificultats de subministrament que es produeixen en episodis de sequera.



Imatge 1 Planta general de l'Estudi d'abastament d'aigua en alta St. Feliu de Codines i St. Quirze de Safaja.

Aquest estudi plantejava el subministrament des del dipòsit actual d'ATL de Santa Eulàlia de Ronçana. El punt de recepció a Sant Feliu de Codines (SFC) seria al costat dels actuals dipòsits reguladors de la distribució a aquesta població, en el lloc conegut com Sabrugues, a cota 612 m.

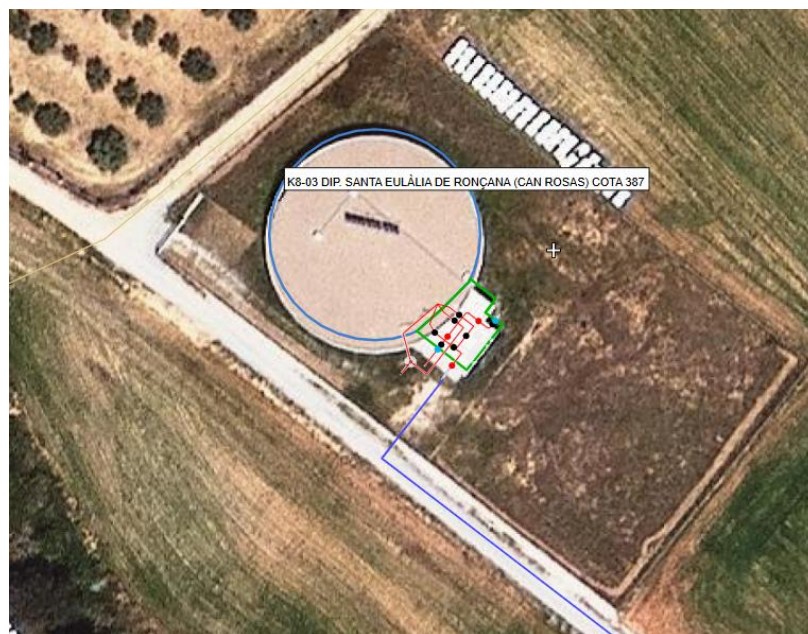
La impulsió des del dipòsit d'ATL a SFC es faria amb un bombeig fins a un punt alt a cota 530, on s'hi ubicaria un dipòsit de 800 m³, front a l'actual dipòsit que Bigues i Riells té per la regulació al pis alt de distribució del sector Saulons d'en Déu (cota 522 m). Des d'aquest dipòsit (que podria subministrar aigua al de Bigues i Riells) la canonada a SFC aniria per gravetat fins a un equip accelerador ubicat a cota 485 m. en el punt de creuament del torrent Fondo amb la carretera a Sant Miquel del Fai. Des d'aquest equip accelerador s'elevaria l'aigua fins al dipòsit a instal·lar a SFC, al costat dels de distribució a la població i que serviria per al bombejament al dipòsit de Sant Quirze de Safaja. El dipòsit de SFC es preveia de 5.000 m³ a cota 612 m.

Posteriorment, el juliol de 2008, GRECCAT va resultar adjudicatària de la redacció del projecte de l'artèria Santa Eulàlia de Ronçana – Sant Feliu de Codines – Sant Quirze de Safaja. Aquest projecte definia completament el tram entre Santa Eulàlia de Ronçana i Sant Feliu de Codines, basant-se en la solució establerta a l'estudi de 2007. El tram fins a Sant Quirze de Safaja es va desenvolupar com a avantprojecte el setembre de 2008.

El projecte constructiu haurà de basar-se en una solució similar a la prevista en l'estudi de 2007, tenint en compte que ja no cal preveure l'alimentació a Sant Quirze de Safaja i que Sant Feliu de Codines disposa de prou capacitat d'emmagatzematge amb els dipòsits existents de distribució.

S'haurà d'analitzar si la xarxa existent en la xarxa Ter-Llobregat és capaç d'assegurar la demanda prevista.

El punt inicial de connexió previst és el dipòsit d'ATL de Santa Eulàlia de Ronçana Can Rosas situat a 387 m.s.n.m., on es construirà una primera estació de bombament. El dipòsit no té escomesa elèctrica ni instal·lació de cloració. Serà necessari executar un dipòsit intermig i una nova estació acceleradora per subministrar als dipòsits existents de Sant Feliu de Codines. La instal·lació haurà de poder cobrir tot el consum diari en cas de fallada dels recursos propis. Igualment, caldrà establir el consum mínim necessari per renovar completament l'aigua cada 24-48 hores.



Imatge 2 Punt de connexió previst de la nova xarxa d'abastament per Sant Feliu de Codines.

Segons el traçat previst s'haurà de construir un dipòsit intermig en el punt alt que haurà d'alimentar a les urbanitzacions de Bigues i Riells i una nova estació acceleradora per subministrar aigua als dipòsits existents de Sant Feliu de Codines. La instal·lació haurà de poder cobrir tot el consum diari en cas de fallada dels recursos propis. Igualment, caldrà establir el consum mínim necessari per renovar completament l'aigua cada 24-48 hores.

Per a la canonada de distribució s'avaluarà la instal·lació de fosa dúctil o acer helicoidal amb revestiment interior i exterior.

Requeriments

Que el projecte de referència haurà d'acomplir els següents requeriments tècnics:



- Estudiar si la xarxa existent pot absorbir l'increment de demanda previst per Sant Feliu de Codines i Bigues i Riells.
- Preveure l'escomesa elèctrica i la instal·lació de cloració en el dipòsit existent de Santa Eulàlia de Ronçana, que clori en les sortides existents i en la nova.
- Dimensionar la instal·lació pel 60 % del consum total (1+1), tenint en compte que hi haurà aportació d'aigua de recursos propis en els dipòsits municipals.
- Establir un únic punt de lliurament en el municipi de Sant Feliu de Codines, segons la RBT-10 del cas d'entrada de lliurament a dipòsit municipal per bombament.
- Estudiar la instal·lació d'un dipòsit intermig que pugui subministrar aigua a les urbanitzacions de Bigues i Riells segons la RBT-10 del cas d'entrada de lliurament a dipòsit ATL per gravetat i que serveixi d'aspiració pel bombament de Sant Feliu de Codines.
- Calcular el consum mínim necessari per garantir la renovació completa de l'aigua cada 24-48 hores.
- Avaluar com a alternatives de materials la fosa dúctil i l'acer helicoidal, amb els seus corresponents revestiments.

El detall tècnic de les necessitats es defineix amb detall i precisió en els següents documents:

- Plec de prescripcions tècniques generals per a la redacció de projectes (IPO-002).
- Plec de prescripcions tècniques particulars per a la redacció del present projecte (P.P.T.P).

Justificació de la insuficiència de mitjans

Actualment, ATL no disposa dels recursos materials que permetin cobrir les necessitats d'execució d'aquest contracte amb mitjans propis, com tampoc disposa del personal necessari en número, perfil professional i disponibilitat suficients.

Conclusió

Per tot l'exposat, el Director del Departament informa favorablement la contractació del servei de Redacció del projecte de **Connexió a la xarxa Ter-Llobregat de Sant Feliu de Codines**". **Id. Pla 1.8.22** i proposa que es tramiti el corresponent expedient mitjançant el procediment següent:

1.- Procediment

Obert

2.- Tipus

Serveis

3.- Objecte del contracte

La contractació dels serveis d'enginyeria de Redacció del Projecte de "**Connexió a la xarxa Ter-Llobregat de Sant Feliu de Codines**". **Id. Pla 1.8.22** .

Justificació de la no divisió en lots

L'objecte d'aquest contracte de serveis comporta el desenvolupament d'una activitat de caràcter intel·lectual que es materialitza en la redacció d'un projecte d'obra per a la construcció d'una obra completa.

D'aquesta manera, les tasques a realitzar en aquest contracte de serveis són la totalitat dels treballs necessaris per a la correcta i completa definició de l'actuació a nivell de projecte d'obra per a la construcció, com ara les solucions projectades, els càlculs, les definicions, els amidaments, el pressupost i la resta de continguts.

La realització independent de les diverses prestacions compreses en l'objecte del contracte dificultaria l'execució correcta des del punt de vista tècnic en no disposar, els diferents agents participants, d'una visió integrada de la problemàtica a resoldre.

Tanmateix caldria garantir la necessària coordinació tècnica de les diferents prestacions, qüestió que es podria veure compromesa per la seva divisió en lots i l'execució per una pluralitat de contractistes diferents, alhora que impossibilitaria l'existència d'un únic responsable que assumeixi la seva autoria i la responsabilitat íntegra del document resultant.

Codi CPV: 71311000-1 Serveis de redacció de projectes

4.- Dades econòmiques

4.1. Determinació del preu

<input type="checkbox"/>	Tant alçat
<input checked="" type="checkbox"/>	Preus unitaris
<input type="checkbox"/>	Honoraris / Tarifes

4.2. Valor estimat del contracte

El valor estimat del contracte coincideix amb el pressupost de licitació sense IVA, atès que no es preveuen pròrrogues, modificacions ni eventualitats

Pel càlcul del valor estimat s'ha tingut en compte tots els conceptes inclosos en l'art. 101.2 LCSP que el desenvolupament del servei pugui ocasionar a la part contractada (personal, desplaçaments, dietes, material, oficina tècnica, etc.), sense cap excepció i prenent com a base els preus de mercat.

4.3. Pressupost base de licitació

S'entén per pressupost base de licitació el límit màxim de despesa que, en virtut del contracte pot comprometre l'òrgan de contractació, inclòs l'Impost del Valor Afegit.

Atenent a que el pressupost de licitació ha de ser adequat als preus de mercat, havent de tenir en consideració els costos directes i indirectes i altres eventuals despeses calculats per a la seva determinació, es fixa el següent pressupost de licitació:

- a **Pressupost:** cent vint-i-vuit mil dos-cents catorze euros amb cinquanta-nou cèntims (128.214,59 €)
- b **Import total de l'IVA:** vint-i-sis mil nou-cents vint-i-cinc euros amb sis cèntims (26.925,06 €)
- c **Pressupost base de licitació (IVA inclòs):** cent cinquanta-cinc mil cent trenta-nou euros amb seixanta-sis cèntims (155.139.66 €)

La justificació del muntant anterior s'adjunta a la següent taula:

CONNEXIÓ A LA XARXA TER-LLOBREGAT DE SANT FELIU DE CODINES						
EQUIP DE REDACCIÓ DE PROJECTE- PRESSUPOST DE LICITACIÓ						
	(A) Mitjans personals i mitjans auxiliars	Unitat	Preu unitari (€/ut.)	Dedicació (%)	Amidament	Import (€)
P1	Autor de projecte (15)	mes	8.989,62	30	8	21.575,08
P2	Adjunt autor de projecte (10)	mes	6.795,19	50	8	27.180,77
P3	Tècnic geotècnic	mes	5.242,50	50	2	5.242,50
P4	Tècnic càlculs hidràulics	mes	5.242,50	40	3	6.291,00
P5	Tècnic càlculs estructurals	mes	5.242,50	40	3	6.291,00
P6	Tècnic automatització i telecontrol	mes	5.242,50	50	1	2.621,25
P7	Tècnic equips i instal·lacions elèctriques	mes	5.242,50	40	2	4.194,00
P8	Tècnic equips electromecànics	mes	5.242,50	20	3	3.145,50
P9	Tècnic medi ambient	mes	5.242,50	50	2	5.242,50
P10	Tècnic de seguretat i salut	mes	5.242,50	40	1	2.097,00
P11	BIM Manager	mes	6.727,50	20	4	5.382,00
P12	Modelador BIM	mes	5.242,50	60	4	12.582,00
P13	Delineant projectista	mes	3.892,50	50	8	15.570,00
P14	Campanya topografia/Georadar (jornades camp i oficina)	Jornada	675,00		8	5.400,00
P15	Campanya Geotècnic COMPLETA (cales + 4 sondejos + informe)	PA	5.400,00		1	5.400,00
					Total (A)	128.214,60
Total serveis PROJECTE					Total=(A)+(B)	128.214,60
					IVA	26.925,07
(*) La partida P15 no es pot modificar a la baixa.					Total amb IVA	155.139,66

El pressupost base de licitació es desglossa de la manera següent:

	%	IMPORT
COSTOS DIRECTES	97,90%	125.522,09 €
COSTOS INDIRECTES	2,10%	2.692,51 €
COSTOS TOTALS		128.214,60 €



Els licitadors presentaran l'oferta en PDF conforme al model de l'**Annex 3**. **No es podrà, però, oferir a la baixa** la PA corresponent a les partides que apareguin amb import fix no zero en el pressupost lliurat per ATL, essent motiu d'exclusió aquelles proposicions que no respectin aquesta instrucció.

4.4. Contracte harmonitzat

A determinar en el seu moment per CiC d'acord als import vigents per a cada modalitat

5.- Existència de crèdit

5.1. Partida pressupostària

Línia 1.8.2. Connexió a la xarxa Ter-Llobregat de Sant Feliu de Codines

5.2. Expedient d'abast plurianual

Sí

2026: 14.794 €

2027: 113.420,59 €

6.- Termini de durada del contracte

Vuit (8) mesos a comptar des de la data de signatura de l'acta d'inici. D'acord amb la clàusula 5 del PPT.

PRÒRROGA: No.

NOMBRE PRÒRROQUES PREVISTES: 0

7.- Tramitació de l'expedient

7.1. Tramitació electrònica

Ordinària Urgència Anticipada

7.2. Contracte reservat

Si Centres Especials d'Ocupació d'Iniciativa Social
No Empreses d'Inserció Social
 Altres (Especificar)

8.- Variants

No

9.- Solvència i classificació empresarial

9.1. Classificació empresarial.

Al tractar-se d'un contracte de serveis, l'empresari acreditarà el compliment dels requisits específics de solvència que s'exigeixen a continuació.

9.2. Solvència Econòmica

Article 87 LCSP: Volum anual de negoci de l'empresa licitadora referit a l'any de major volum de negoci dels darrers deu anys per un import igual o superior de 160.268,24 € euros, quantitat que suposa 1,25 vegades el valor estimat del contracte.

L'acreditació de la suficiència d'aquest mitjà de solvència s'ha de fer mitjançant l'aportació dels comptes anuals aprovats i dipositats al Registre Mercantil, si l'empresa està inscrita en aquest registre, i en cas contrari pels dipositats al registre oficial en el qual estigui inscrit. Els empresaris individuals no inscrits al Registre Mercantil han d'acreditar el volum anual de negocis mitjançant els seus llibres d'inventaris i comptes anuals legalitzats pel Registre Mercantil.

Solvència Tècnica o professional

Article 90.1.a) LCSP:

Relació dels principals serveis o treballs realitzats d'igual o similar naturalesa als que constitueixen l'objecte del contracte, es a dir, executats durant els darrers deu (10) anys que inclogui: import, dates i destinatari, públic o privat, i qualsevol altra informació addicional que es consideri rellevant. Per treballs d'igual o similar naturalesa que els de l'objecte del contracte s'entenen projectes de infraestructures hidràuliques amb estacions de bombament i canalitzacions de fosa dúctil o acer helicoidal amb un cabal de disseny de 120 m³/h o més.

Els serveis o treballs efectuats s'acreditaran mitjançant certificats expedits o visats per l'òrgan competent, quan el destinatari sigui una entitat del sector públic; quan el destinatari sigui un subjecte privat, mitjançant un certificat expedit per aquest o, a falta d'aquest certificat, mitjançant una declaració de l'empresari acompanyada de la documentació de què disposi que acrediti la realització de la prestació.

L'import anual acumulat que l'empresa ha d'acreditar com executat durant l'any de major execució dels últims deu (10) anys, en treballs d'igual o similar naturalesa que els de l'objecte del contracte, és com a mínim el corresponent al 70 per cent de l'annualitat mitjana del contracte, i que en aquest cas es fixa en la quantitat de 89.750,22 euros.

Per tal de garantir un nivell adequat de competència, s'ha ampliat el termini fins a deu (10) anys degut a les restriccions d'índole sanitari ocorregudes recentment (darrers 4 anys) i a les limitacions que aquest fet va provocar en relació a l'execució de feines per part de les empreses consultores.

Article 90.4. h) LCSP:

En contractes no subjectes a regulació harmonitzada, quan l'empresa licitadora sigui de nova creació (antiguitat inferior a 5 anys) la seva solvència tècnica s'acreditarà per mitjà d'allò establert a la lletra b de l'article 90.1 de la LCSP a l'annex 1.B., sense que en cap cas sigui aplicable allò establert a la lletra a), relatiu a l'execució d'un nombre determinat de serveis. Això és:

b) Indicació del personal tècnic o de les unitats tècniques, integrades o no a l'empresa, participants al contracte, especialment aquells encarregats del control de qualitat. Aquesta identificació podrà lliurar-se en forma d'organigrama o llistat de perfils tècnica sense indicar, en el cas dels participants al contracte, el nom i cognoms.

9.3 Adscripció o dedicació de mitjans personal o materials a l'execució del contracte

<input checked="" type="checkbox"/>	Sí
<input type="checkbox"/>	No

Obligació essencial: Sí

En aplicació de l'article 76.2 de la LCSP, es configura com a obligació contractual essencial l'adscripció a l'equip d'execució d'aquest contracte, de forma permanent durant la totalitat de la seva vigència de la relació de tècnics, que necessàriament hauran de complir com a mínim amb els requisits establerts al punt 4 del plec de prescripcions tècniques d'aquesta licitació.

A1) Autor/a del projecte

El licitador proposat com adjudicatari també haurà d'adscriure a l'execució del contracte, durant tota la seva vigència, les següents figures que com a mínim hauran de complir amb els requisits tècnics establerts a les clàusules definides a l'apartat "4.1 Equip bàsic del Consultor" del PPT i no tindran la condició d'obligació essencial:

- Adjunt/a a l'autor/a del projecte
- Tècnic Geotècnic i reconeixement del terreny
- Tècnic càlculs hidràulics
- Tècnic càlculs estructurals
- Tècnic automatització i telecontrol
- Tècnic equips i instal·lacions elèctriques
- Tècnic equips electromecànics
- Tècnic medi ambient
- Tècnic de Seguretat i Salut
- BIM Manager

- Modelador BIM
- Delineant projectista

Aquest compromís quedarà integrat en el contracte. (veure model annex nº 1 adscripció de mitjans personals).

9.4. Altres documents i/o requisits a sol·licitar als licitadors o a l'adjudicatari

Els licitadors hauran de presentar:

- Declaració responsable sobre la viabilitat tècnica, econòmica i de terminis de la seva proposta, declaració que es presentarà segons el model que figura a l'annex núm. 2.

A banda de la documentació específica que s'indiqui en el PCAP, l'empresa proposada com a adjudicatària del contracte haurà de presentar, amb posterioritat al procés de licitació:

- Acreditar mantenir durant tot el període del contracte una pòlissa d'assegurança de responsabilitat civil, que haurà de cobrir necessàriament totes les contingències i riscos inherents als treballs, tant del personal destinat als treballs objecte del contracte com dels possibles danys que es puguin originar a tercers, i per un import mínim de 600.000.-€ per sinistre i any, i un sublímit per víctima en la R.C. patronal de com a mínim 300.000.-€.

En cas de qualsevol incompliment d'aquest apartat, l'adjudicatari serà plenament i íntegra responsable dels riscos no assegurats, segons s'indiqui al PCAP.

- Aportar compromís d'adscripció permanent a l'equip d'execució d'aquest contracte durant la totalitat de la seva vigència. Aquest compromís quedarà integrat en el contracte i es seguirà, per a la seva presentació, el model de l'**Annex 1**.
- Acreditació de la formació i experiència de tots els membres que formaran part de l'equip i en els termes establerts en el plec de prescripcions tècniques d'aquesta licitació. L'acreditació es realitzarà mitjançant la presentació del currículum actualitzat i la documentació justificativa de la titulació acadèmica o professional exigida, així com, si escau, certificats emesos per administracions, col·legis professionals o empreses que acreditin l'experiència declarada. Aquesta documentació ha de ser coherent amb la informació que hagi estat objecte de valoració en el currículum lliurat en el sobre corresponent als judicis de valor.
- En el cas que l'empresa hagi justificat la solvència mitjançant el concurs d'altres entitats (article 75 de la LCSP "Integració de la solvència amb mitjans externs"), haurà d'acreditat fefaentment que disposa d'aquests recursos abans de l'adjudicació del contracte.
- Aportar una declaració responsable sobre la compatibilitat de les figures essencials següents del contracte en relació amb les dedicacions d'aquestes persones en altres contractes vigents amb ATL. (**Model Annex 5**)

a1) Persona autora del projecte

Així mateix, per aquests mitjans personals essencials, caldrà presentar quadre de dedicacions conjunta per la licitació que ens ocupa i amb altres serveis d'altres entitats que ja s'hagin contret per tal de poder contrastar que són compatibles amb allò exigint per a licitació que ens ocupa.

10. Puntuació mínima a obtenir en la valoració dels criteris sotmesos a un judici de valor.

Sense puntuació mínima

11. Criteris d'adjudicació

La proposta d'adjudicació s'obté utilitzant una pluralitat de criteris qualitius (11.1) i econòmics (11.2) basats en el principi de millor relació qualitat-preu.

Puntuació total (100 punts)

11.1.- Puntuació dels criteris qualitius

La valoració màxima dels criteris qualitius de les ofertes serà de 51 punts sobre un total de 100 punts.

En aquesta puntuació intervindran:

- Criteris i sub criteris la valoració dels quals dependrà d'un judici de valor, A i B.
- Criteris automàtics, C

Es realitzarà l'avaluació de totes les ofertes admeses atenent als conceptes i barems dels criteris i subcriteris que s'indiquen més endavant de manera que la puntuació en cada cas serà:

$$P = \sum P_i$$

tenint en compte tots els criteris i/o subcriteris "i" (i=1,2,3,...o bé a, b, c....).

La incorporació al sobre B de qualsevol informació que permeti deduir l'import de la proposició econòmica serà motiu d'exclusió.

11.1.1. Criteris d'adjudicació qualitius sotmesos a judici de valor

La puntuació màxima de la qualitat de les ofertes, la valoració de la qual depèn d'un judici de valor serà de 45 punts. Es procedirà de la següent manera:

Pas 1: Valoració amb valors numèrics



Es definirà per a cada criteri o subcriteri "i" ($i=1,2,3,\dots$).

V_i = Valoració Tècnica de l'Oferta que es Puntua

$ViMax$ = Valoració Tècnica de l'oferta Millor Valorada

Es durà a terme la valoració numèrica dels diferents criteris i/o subcriteris donant lloc a un conjunt de valoracions V_i ($i=1,2,3,\dots$).

Pas 2: Puntuació de les ofertes:

Es definirà per a cada criteri o subcriteri "i" ($i=1,2,3,\dots$).

P_i = Puntuació de l'Oferta a Puntuar

$PiMax$ = Puntuació del criteri o sub criteri

Un cop realitzada la valoració de les ofertes es procedirà a la seva puntuació. Per tal que la puntuació dels diferents criteris mantingui una relació de proporcionalitat entre les diferents ofertes i per tal que la millor oferta rebi la màxima puntuació en cada cas es procedirà de la següent manera.

Per a cada oferta la puntuació P_i , associada a la valoració V_i serà:

a) si $ViMax \geq 0.75 PiMax$, és a dir, si almenys una de les ofertes es valorada amb un valor igual o superior al 75% de $PiMax$, aleshores:

$$P_i = P_{iMax} \times (V_i / V_{iMax})$$

b) en cas contrari, si $ViMax < 0.75 PiMax$, aleshores:

$$P_i = V_i$$

En aquesta licitació els criteris i subcriteris sotmesos a judici de valor son els següents:

Criteri A). Experiència del Consultor:

- a1) Autor del projecte (15p)
- a2) Adjunt autor del projecte (10p)
- a3) BIM Manager (5p)

Criteri B) Propostes i metodologies de treball

- b1) Proposta tècnica relativa a l'estudi d'alternatives del projecte (15p)

11.1.1.1 Criteri A) Experiència del Consultor

Pel que fa als criteris segons l'experiència de l'equip del Consultor val a dir que amb l'aprovació i l'entrada en vigor de la Directiva 2014/24/UE, s'estableix que els criteris d'adjudicació poden incloure l'experiència del personal encarregat d'executar el contracte, en el cas que la qualitat del personal emprat pugui afectar de manera significativa l'execució del contracte. Aquest criteri de la Directiva ha estat transposat també al dret intern de manera idèntica mitjançant l'article

145.2.2 de la Llei de contractes del sector públic, en el qual s'indica que per avaluar la millor relació qualitat-preu s'han d'utilitzar criteris econòmics i qualitatius i, dins dels criteris qualitatius, entre d'altres, l'experiència del personal adscrit al contracte que l'hagi d'executar, sempre que la qualitat d'aquest personal pugui afectar significativament la seva millor execució.

L'experiència professional és un criteri d'adjudicació en qualsevol contracte sempre que compleixi els requisits que estableix l'article 145 de la LCSP per a tots els criteris d'adjudicació i quedi justificat i motivat, tal com exigeix l'article 116.4 de la LCSP, en l'expedient que la qualitat del personal adscrit a l'execució del contracte pot repercutir en una millor execució de la prestació.

La valoració de l'experiència de la persona autora del projecte i dels seus col·laboradors principals, com a criteri d'adjudicació de la presenta licitació, té la seva fonamentació en la importància de l'expertesa d'aquestes figures. En el cas de la persona autora la importància ve donada per la seva funció de coordinació de tots els agents intervinents en la seva redacció, tant els propis com els d'empreses alienes que hi puguin participar, i al fet que aquest perfil tècnic té assignades les funcions executives en el marc de l'execució del contracte següents:

- Gestió dels recursos humans i materials necessaris per a la redacció del projecte.
- Gestió tècnica, administrativa i econòmica del desenvolupament del projecte.
- Compliment i donar ordres a tots els agents que intervenen en la redacció del projecte.
- Planificació dels treballs.
- Durant l'execució del contracte una eventual substitució d'aquest perfil humà requeriria que el nou perfil tingués un perfil d'aptitud i experiència com a mínim equivalent a l'ofert, que hauria de ser expressament validat per ATL.
- Ha de tenir una formació tècnica que li permeti dur a terme la gestió tècnica i econòmica del contracte.

Part d'aquesta formació només la proporciona l'experiència en serveis similars, als efectes d'una bona gestió del present. L'experiència de l'autor del projecte en redaccions similars a l'objecte de la licitació, en aquest cas és una garantia de les vicissituds que poden concórrer durant la seva execució, atenent a les seves característiques particulars, amb capacitat de reacció, de solució i coordinació avalada per dita experiència. De tot l'anterior, és evident que l'autor del projecte que el consultor ha de posar a disposició del contracte durant la seva execució, s'encaixa com un eix central en el desenvolupament del contracte de serveis que ha de vetllar per una correcta coordinació de tots els agents que hi intervenen i pel correcte desenvolupament del contracte. Per tot l'anterior, es considera que l'experiència de l'autor del projecte proposat per part dels licitadors per l'execució del contracte és un element directament relacionat amb la "qualitat" professional i per tant amb l'oferta i el servei, directament relacionada amb l'objecte del contracte, en tant que pot afectar de manera significativa en la seva execució, motiu pel qual resta plenament justificada la seva valoració com a criteri d'adjudicació del contracte.

Pel que fa als seus col·laboradors principals, incorporar la valoració de la seva experiència es fonamenta en la criticitat i caràcter essencial de la infraestructura en la que es desenvolupa el projecte, fet que requereix de perfils amb experiència en les diferents àrees temàtiques.

L'experiència del Consultor es puntuarà d'acord als següents criteris:

a1) Experiència de l'autor/a del projecte



<p>Criteri A Subcriteri a1 V₁</p>	<p>Es valorarà l'experiència en projectes de les següents característiques:</p> <p><i>Projectes similars en els quals hagi participat en els darrers 15 anys:</i></p> <ul style="list-style-type: none">• <i>Projectes de infraestructures de dipòsits de més de 1000 m³, estacions de bombament/accedores i canalitzacions de fosa dúctil o acer helicoidal amb un cabal de disseny de 120 m³/h o superior en terrenys complexos de muntanya .</i>
<p>Criteri de valoració</p>	<p>Historial professional complert (CV) La persona proposada haurà de complir l'experiència i formació requerida en el P.P.T.P</p> <p>Taula 1 de referències, amb el contingut que es descriu seguidament.</p> <p>Contindrà cinc columnes i tindrà una extensió no superior a una plana DIN A4, en format vertical o horitzontal. Els textos es redactaran amb mida de font mínima 11 i tipografia Arial.</p> <p>Columna 1: recollirà el títol de cinc (5) referències, de les quals pugui acreditar la seva participació, de projectes el més similars possible als de les següents característiques</p> <p><i>Projectes similars en els quals hagi participat en els darrers 15 anys):</i></p> <ul style="list-style-type: none">• <i>Projectes de infraestructures de dipòsits de més de 1000 m³, estacions de bombament/ accedores i canalitzacions de fosa dúctil o acer helicoidal amb un cabal de disseny de 120 m³/h o superior en terrenys complexos de muntanya .</i> <p>Les referències es presenten a efectes de valoració, no de solvència, i per tant convé que la seva naturalesa sigui el més similar possible al que s'indica però totes elles seran valorades. En tot cas s'ordenaran, a criteri del licitador, per ordre de major a menor similitud, rellevància i significació. El nombre de referències a incloure serà igual o inferior a cinc (5) de manera que no es tindran en compte les referències 6 i següents.</p> <p>Columnes 2, 3 i 4: recolliran l'any d'execució de l'obra, el nom del Promotor i les dades tècniques o de qualsevol altre tipus que el licitador consideri oportú per a valorar l'abast i característiques de l'actuació respectivament.</p> <p>Columna 5: s'escriurà:</p> <ul style="list-style-type: none">• 1, si ocupava la posició de l'autor• 2, si ocupava la posició del co-autor• 3, si ocupava la posició de l'adjunt de l'autor <p>Cada referència de la Taula 1 es valorarà de 0 fins, com a màxim, la valoració màxima P1 max/5.</p> <p>Certificats emesos pel Promotor que acreditin qualsevol dels següents nivells de participació en els projectes de la Taula 1</p> <ul style="list-style-type: none">• <i>Autor</i>• <i>Co-autor</i>• <i>Adjunt o ajudant de l'autor</i> <p><i>Els certificats es presentaran preferentment de forma individual i amb signatura digital o bé amb signatura electrònica davant de notari o autoritat administrativa, per tal de garantir la traçabilitat de la signatura. ATL podrà exigir a l'adjudicatari, abans de formalitzar l'adjudicació, documentació complementària per a garantir</i></p>



	<p><i>l'esmentada traçabilitat de qualsevol dels certificats presentats si ho considerarà oportú.</i></p> <p>(No s'admetran declaracions responsables emeses pel propi licitador)</p> <ul style="list-style-type: none"> • $V1=P1màx/5$: La referència proposada encaixa perfectament a la prevista en els plecs, tant pel que fa a la naturalesa de l'actuació com pel que fa a la posició ocupada pel perfil en qüestió en el context d'aquesta referència. • $V1=P1màx/5 *0,75$: La referència proposada encaixa notablement a la prevista en els plecs, tant pel que fa a la naturalesa de l'actuació com pel que fa a la posició ocupada pel perfil en qüestió en el context d'aquesta referència. • $V1=P1màx/5 *0,50$: La referència proposada encaixa més que suficientment a la prevista en els plecs, tant pel que fa a la naturalesa de l'actuació com pel que fa a la posició ocupada pel perfil en qüestió en el context d'aquesta referència. • $V1=P1màx/5 *0,25$: La referència proposada encaixa suficientment a la prevista en els plecs, tant pel que fa a la naturalesa de l'actuació com pel que fa a la posició ocupada pel perfil en qüestió en el context d'aquesta referència. • $V1=P1màx/5 *0,00$: La referència proposada no encaixa en res a la prevista en els plecs, ni pel que fa a la naturalesa de l'actuació ni en relació a la posició ocupada pel perfil en qüestió en el context d'aquesta referència. (o bé si no s'aporta cap referència o certificat).
P₁ max	La puntuació màxima serà de: 15 p

a2) Experiència del co-autor o adjunt del redactor del projecte

<p>Criteri A Subcriteri a2 V₂</p>	<p>Es valorarà l'experiència en projectes de les següents característiques:</p> <p><i>Projectes similars en els quals hagi participat en els darrers 10 anys:</i></p> <ul style="list-style-type: none"> • <i>. Projectes de infraestructures de dipòsits de més de 1000 m3, estacions de bombament/accedores i canalitzacions de fosa dúctil o acer helicoidal amb un cabal de disseny de 120 m3/h o superior en terrenys complexos de muntanya .</i>
<p>Criteri de valoració</p>	<p>Historial professional complert (CV) La persona proposada haurà de complir l'experiència i formació requerida en el P.P.T.P</p> <p>Taula 2 de referències, amb el contingut que es descriu seguidament.</p> <p>Contindrà cinc columnes i tindrà una extensió no superior a una plana DIN A4, en format vertical o horitzontal. Els textos es redactaran amb mida de font mínima 11 i tipografia Arial.</p> <p>Columna 1: recollirà el títol de cinc (5) referències, de les quals pugui acreditar la seva participació, de projectes el més similars possible als de les següents característiques</p> <p><i>Projectes similars en els quals hagi participat en els darrers 10 anys:</i></p> <ul style="list-style-type: none"> • <i>. Projectes de infraestructures de dipòsits de més de 1000 m3, estacions de bombament/accedores i canalitzacions de fosa dúctil</i>



	<p><i>o acer helicoidal amb un cabal de disseny de 120 m3/h o superior en terrenys complexes de muntanya .</i></p> <p>Les referències es presenten a efectes de valoració, no de solvència, i per tant convé que la seva naturalesa sigui el més similar possible al que s'indica però totes elles seran valorades. En tot cas s'ordenaran, a criteri del licitador, per ordre de major a menor similitud, rellevància i significació. El nombre de referències a incloure serà igual o inferior a cinc (5) de manera que no es tindran en compte les referències 6 i següents.</p> <p>Columnes 2, 3 i 4: recolliran l'any d'execució de l'obra, el nom del Promotor i les dades tècniques o de qualsevol altre tipus que el licitador consideri oportú per a valorar l'abast i característiques de l'actuació respectivament.</p> <p>Columna 5: s'escriurà:</p> <ul style="list-style-type: none">• 1, si ocupava la posició de l'autor• 2, si ocupava la posició del co-autor• 3, si ocupava la posició de l'adjunt de l'autor <p>Cada referència de la Taula 2 es valorarà de 0 fins, com a màxim, la valoració màxima P2 max/5.</p>
	<p>Certificats emesos pel Promotor que acreditin qualsevol dels següents nivells de participació en els projectes de la Taula 2</p> <ul style="list-style-type: none">• <i>Autor</i>• <i>Co-autor</i>• <i>Adjunt o ajudant de l'autor</i> <p><i>Els certificats es presentaran preferentment de forma individual i amb signatura digital o bé amb signatura electrònica davant de notari o autoritat administrativa, per tal de garantir la traçabilitat de la signatura. ATL podrà exigir a l'adjudicatari, abans de formalitzar l'adjudicació, documentació complementària per a garantir l'esmentada traçabilitat de qualsevol dels certificats presentats si ho considerarà oportú.</i></p> <p>(No s'admetran declaracions responsables emeses pel propi licitador)</p>
	<ul style="list-style-type: none">• $V2=P2màx/5$: La referència proposada encaixa perfectament a la prevista en els plecs, tant pel que fa a la naturalesa de l'actuació com pel que fa a la posició ocupada pel perfil en qüestió en el context d'aquesta referència.• $V2=P2màx/5*0,75$: La referència proposada encaixa notablement a la prevista en els plecs, tant pel que fa a la naturalesa de l'actuació com pel que fa a la posició ocupada pel perfil en qüestió en el context d'aquesta referència.• $V2=P2màx/5*0,50$: La referència proposada encaixa més que suficientment a la prevista en els plecs, tant pel que fa a la naturalesa de l'actuació com pel que fa a la posició ocupada pel perfil en qüestió en el context d'aquesta referència.• $V2=P2màx/5*0,25$: La referència proposada encaixa suficientment a la prevista en els plecs, tant pel que fa a la naturalesa de l'actuació com pel que fa a la posició ocupada pel perfil en qüestió en el context d'aquesta referència.• $V2=P2màx/5*0,00$: La referència proposada no encaixa en res a la prevista en els plecs, ni pel que fa a la naturalesa de l'actuació ni en relació a la posició ocupada pel perfil en qüestió en el context d'aquesta referència. (o bé si no s'aporta cap referència o certificat).



P₂ max	La puntuació màxima serà de: 10 p
--------------------------	-----------------------------------

A3) BIM Manager

Criteri A Subcriteri a3 V3	<p>Es valorarà l'experiència en projectes de les següents característiques:</p> <p><i>Projectes similars en els quals hagi participat en els darrers 5 anys:</i></p> <ul style="list-style-type: none"> • <i>Projectes d'execució o d'ampliació de instal·lacions hidràuliques amb dipòsits i estacions de bombament.</i>
Criteri de valoració	<p>Historial professional complet (CV)</p> <p>Taula 3 de referències, amb el contingut que es descriu seguidament.</p> <p>Contindrà quatre columnes i tindrà una extensió no superior a una plana DIN A4, en format vertical o horitzontal. Els textos es redactaran amb mida de font mínima 11 i tipografia Arial.</p> <p>Columna 1: recollirà el títol de cinc (5) referències, de les quals pugui acreditar la seva participació, de projectes el més similars possible als de les següents característiques</p> <p><i>Projectes similars en els quals hagi participat en els darrers 5 anys:</i></p> <ul style="list-style-type: none"> • <i>Projectes d'execució o d'ampliació de instal·lacions hidràuliques amb dipòsits i estacions de bombament..</i> <p>Les referències es presenten a efectes de valoració, no de solvència, i per tant convé que la seva naturalesa sigui el més similar possible al que s'indica però totes elles seran valorades. En tot cas s'ordenaran, a criteri del licitador, per ordre de major a menor similitud, rellevància i significació. El nombre de referències a incloure serà igual o inferior a cinc (5) de manera que no es tindran en compte les referències 6 i següents.</p> <p>Columnes 2, 3 i 4: recolliran l'any d'execució de l'obra, el nom del Promotor i les dades tècniques o de qualsevol altre tipus que el licitador consideri oportú per a valorar l'abast i característiques de l'actuació respectivament.</p> <p>Cada referència de la Taula 5 es valorarà de 0 fins, com a màxim, la valoració màxima P3 max/5.</p> <ul style="list-style-type: none"> • $V3=P3màx/5$: La referència proposada encaixa perfectament a la prevista en els plecs, tant pel que fa a la naturalesa de l'actuació com pel que fa a la posició ocupada pel perfil en qüestió en el context d'aquesta referència. • $V3=P3màx/5*0,75$: La referència proposada encaixa notablement a la prevista en els plecs, tant pel que fa a la naturalesa de l'actuació com pel que fa a la posició ocupada pel perfil en qüestió en el context d'aquesta referència. • $V3=P3màx/5*0,50$: La referència proposada encaixa més que suficientment a la prevista en els plecs, tant pel que fa a la naturalesa de l'actuació com pel que fa a la posició ocupada pel perfil en qüestió en el context d'aquesta referència. • $V3=P3màx/5*0,25$: La referència proposada encaixa suficientment a la prevista en els plecs, tant pel que fa a la naturalesa de l'actuació com pel que fa a la posició ocupada pel perfil en qüestió en el context d'aquesta referència.



	<ul style="list-style-type: none"> V3=P3màx/5*0,00: La referència proposada no encaixa en res a la prevista en els plecs, ni pel que fa a la naturalesa de l'actuació ni en relació a la posició ocupada pel perfil en qüestió en el context d'aquesta referència. (o bé si no s'aporta cap referència o certificat).
P3max	La puntuació màxima serà de: 5 p

11.1.1.2. Criteri B) Propostes i metodologia de treball

Pel que fa a criteris relacionats amb propostes i metodologia de treball en aquesta licitació es tindran en compte els següents:

<p>Criteri B Subcriteri b1 V4</p>	<p>Proposta tècnica relativa en la planificació de la redacció del projecte:</p> <p>Com s'enfocarà i estructurarà l'estudi d'alternatives del projecte i quins continguts i amb quin abast es tractaran, i com s'enfocarà i estructurarà els treballs a realitzar durant el període de consultes extern i intern de l'estudi d'alternatives.</p> <p>A mode d'exemple, quins experts i tipus d'empreses especialistes seran consultats, quins antecedents coneix el Consultor que creu poden ser aplicables, quina durada se li dedicarà i quins perfils, sense citar noms i cognoms, hi participaran, quines alternatives es poden formular, a més de les previstes al PPTP (si és que hi ha de raonables, si no, no cal afegir-ne més), altres observacions, suggeriments, etc. que el Consultor vulgui aportar i que tinguin valor, etc.</p> <p>El licitador haurà d'indicar com pensa afrontar i organitzar el desenvolupament de la redacció del projecte i el model BIM tenint en compte els usos determinats per ATL, quines fases establirà, en quin ordre realitzarà els diferents treballs de camp i els estudis específics, com plantejarà la interacció amb tots els agents que puguin intervenir com ara Oficina Tècnica, Manteniment i Operacions d'ATL, companyies de serveis, les diferents administracions, autoritat ambiental, ACA, Ajuntament, etc.</p> <p>També haurà de presentar una proposta clara i específica dels treballs de camp de tota mena que pensi realitzar, subjecte als mínims del PPTP, indicant durada, detall de les unitats i el seu amidament però sense fer cap valoració de tipus econòmic.</p> <p>També s'haurà d'explicar com es facilitarà a ATL les tasques de seguiment i control i l'accés en qualsevol moment, a les dades i documents que el Consultor estigui elaborant sigui quin sigui l'estat de desenvolupament en què es trobin.</p> <p>En base a les fases establertes a l'apartat anterior el licitador presentarà un calendari de treballs amb els entregables previstos que justifiqui la possibilitat de redactar el projecte en el termini establert. Per això detallarà la durada de cada fase o activitat, tant si la fa amb mitjans propis com aliens, els mitjans emprats i les prelacions i lligams entre unes activitats i les altres.</p>
Criteri de valoració	<p>V4= P4 max si els continguts son coherents i s'ajusten a aspectes concrets i particulars del projecte a redactar i/o de les obres a projectar V4=0,66 P4 max si els continguts son coherents i s'ajusten en alguns elements a aspectes concrets i particulars del projecte a redactar i/o de les obres a projectar però en d'altres no. V4=0,33 P4 max si els continguts son coherents i no s'ajusten a aspectes concrets i particulars del projecte a redactar i/o de les obres a projectar sinó que es un document genèric que podria servir per a qualsevol projecte i per tant també per a aquest.</p>



	V4=0 P4 max si els continguts ni son coherents ni s'ajusten en res a l'objecte d'aquesta actuació. També s'atorgarà aquesta puntuació sinó s'ha presentat cap document en aquest apartat.
P4 max	La puntuació màxima serà de: 15p

Model segons l'Annex 6

11.1.2. Criteris d'adjudicació qualitatius automàtics

La puntuació màxima de la qualitat de les ofertes, la valoració de la qual depèn de l'aplicació de criteris automàtics serà de **6 punts**. En aquesta licitació es tindrà en compte el següent:

Criteri C	Tenint en compte que la garantia definitiva ha de respondre de la inexistència de vicis o defectes dels serveis prestats durant el termini de garantia i que durant el desenvolupament del servei i fins que es compleixi el termini de garantia el consultor és responsable de tots els defectes que es puguin advertir en els treballs, és d'especial rellevància que en aquests contractes que tenen per objecte la redacció de projectes d'infraestructures d'abastament d'aigua potable en alta el termini de garantia sigui el més extens possible per tal d'assegurar un bon resultat. Es valoraran extensions màximes de 24 mesos de manera que la garantia final estarà entre els 12 mesos, si no s'ofereix extensió de garantia, i 36 mesos si s'ofereix una extensió de 24 mesos.
Criteri de valoració	$P5 = \Delta G/4 \text{ si } 0 \leq \Delta G < 24$ $P5 = 6 \text{ si } \Delta G \geq 24$ <p>ΔG, extensió de garantia en mesos</p>
P5 max	La puntuació màxima serà de: 6 p

Model segons l'annex 3.

11.2. Valoració dels criteris econòmics.

La valoració màxima del preu de l'oferta serà de **49 punts** sobre un màxim de 100 punts. La fórmula per a determinar la puntuació serà la següent i la proposta econòmica s'haurà de justificar d'acord a l'**Annex 4**:

$$P_v = \left[1 - \left(\frac{O_v - O_m}{IL} \right) \times \left(\frac{1}{VP} \right) \right] \times P$$



On:

P_V = Puntuació de l'oferta a Valorar
 P = Puntuació Criteri econòmic (49 punts)
 O_v = Oferta a Valorar
 O_m = Oferta Millor
 I_L = Import de Licitació
 VP (Valor de Ponderació) = 1,50

La fórmula seleccionada per a la determinació de la puntuació de l'oferta econòmica i el valor de ponderació s'ha establert d'acord amb de la Directriu 1/2020.

12. Límits i paràmetres per a la determinació d'ofertes amb valors anormals o desproporcionats

En aplicació del que preveu l'article 149.2 de la LCSP, es consideraran presumptes ofertes anormalment baixes en el seu conjunt, els casos següents:

A. Quan la baixa ofertada pel licitador expressada en % respecte al tipus, sigui superior en més de 5 unitats percentuals a la mitjana aritmètica de les baixes, també expressada en % respecte el tipus de licitació, sempre que el nombre d'ofertes sigui superior a 2.

La mitjana aritmètica es calcularà tenint en compte totes les ofertes, llevat dels següents supòsits:

- Quan el nombre d'ofertes sigui superior a 5: no es tindran en compte ni l'oferta amb el preu més alt ni l'oferta amb el preu més baix.
- Quan el nombre d'ofertes sigui superior a 10: no es tindran en compte ni les 2 ofertes amb el preu més alt ni les 2 ofertes amb el preu més baix.

B. Quan el nombre d'ofertes sigui igual o inferior a 2 no es considerarà que hi ha ofertes anormalment baixes.

13. Limitació de l'adjudicació a un nombre determinat de lots

No aplica

14. Garantia definitiva.

- 5 %de l'import d'adjudicació, IVA exclòs
 5 % del pressupost base licitació, IVA exclòs
 Contractes reservats

15. Causes resolució contracte

Es considera obligació contractual essencial i, per tant, el seu incompliment comportaria la resolució del contracte, el compromís adscripció permanent a l'equip d'execució d'aquest

contracte, durant la totalitat de la seva vigència, de l'equip tècnic que l'adjudicatari s'ha compromès a adscriure a l'execució dels treballs, que necessàriament ha de complir amb els requisits establerts en el PPTP d'aquesta licitació.

Malgrat això, si per motius sobtinguts i imprevistos al moment de formular la proposta el contractista sol·licita la seva substitució, ATL podrà autoritzar expressament aquest canvi, sempre que: el contractista justifiqui degudament la causa excepcional que l'impedeix mantenir l'adscripció al que es va comprometre i que la persona o persones proposades tinguin una qualificació i perfil professional equivalents als ofertats. En qualsevol cas, és ATL qui ha de valorar si concorren aquestes circumstàncies i resoldrà motivadament sobre l'acceptació de la substitució o bé la resolució del contracte per incompliment d'aquesta obligació essencial.

16. Responsable del contracte

Sra. Maria Teresa Sánchez Moreno, Enginyera d'Obres i Projectes, assistida per la unitat encarregada del seguiment ordinari de l'execució del contracte integrada per l'equip tècnic del seu departament, unitat amb potestats per comunicar-se de forma directa i presentar requeriments a l'Autor del projecte/Delegat de l'empresa adjudicatària i a tot el seu equip col·laborador.

17. Supòsits, circumstàncies i condicions previstes com a causa de modificació del contracte.

No es preveuen

18. Cessió

Atenent a l'article 214 de la LCSP, **no** es permet la cessió del contracte per entendre que la naturalesa de la prestació contractada és de caràcter intel·lectual i, per tant, el contingut de la proposició i les qualitats tècniques del personal que forma part de l'equip contractat van ser motius determinants de la seva adjudicació.

19. Subcontractació

Possibilitat: Sí, prèvia autorització d'ATL Límit: Sí
S'exigeix No

La figura del l'autor del projecte constitueix un element essencial per a la bona execució de l'objecte del contracte, i per tant, s'entén que caldrà executar-se de forma personalíssima per part de l'adjudicatari amb la finalitat de no desvirtuar la prestació contractual. Per aquest motiu, les funcions corresponents a l'autor del projecte es consideren tasques crítiques del contracte i, en conseqüència, no poden ser objecte de subcontractació, de conformitat amb el que preveu l'article 215 de la LCSP.

20. Revisió de preus

Possibilitat: No

21. Termini de garantia

El termini de garantia dels treballs serà d'1 any a comptar des de la data de la recepció dels treballs sempre que l'oferta no inclogui una proposta d'extensió de la mateixa.

22.- Penalitats

Sens perjudici de poder aplicar, ateses les circumstàncies de cada cas, la facultat resolutòria del contracte, ATL en aplicació de l'article 193.3 de la LCSP, estableix una penalitat per demora en l'execució del contracte per incompliment del termini total d'execució dels treballs, que suposaria un import màxim del 10% sobre el preu del contracte en cas de demores iguals o superiors a 60 dies. Entre 0 i 60 dies la penalització es calcularia en proporció lineal als dies de demora.

Els imports de les penalitats que s'imposin es faran efectius mitjançant la deducció de les quantitats que, en concepte de pagament total o parcial, s'hagin d'abonar a l'empresa adjudicatària o, si escau per no poder-se deduir dels pagaments esmentats, sobre la garantia constituïda.

Atenent a l'article 194 de la LCSP, en cas d'incompliment parcial o en el cas de compliment defectuós o demora en l'execució en què no estigui prevista una penalitat específica, o en cas que l'aplicació de les penalitats previstes no cobreixi els danys causats a l'Administració, s'exigirà a l'empresa adjudicatària del servei una indemnització per danys i perjudicis.

En el cas d'incompliment del compromís adquirit en relació als integrants de l'equip del servei de redacció de projecte i que no constitueixin obligació essencial, s'aplicarà una penalitat per cada dia d'incompareixença per raó de 0,60 € per cada 1.000,00 € del preu de contracte, IVA exclòs. Els dies es calcularan en base als dies que, considerant la dedicació del perfil en qüestió, s'obtinguin en una jornada laboral de 5 dies. Per exemple, una dedicació del 40% correspon a 2 dies a la setmana.

Els imports de les penalitats que s'imposin es faran efectius mitjançant la deducció de les quantitats que, en concepte de pagament total o parcial, s'hagin d'abonar a l'empresa adjudicatària o, si escau per no poder-se deduir dels pagaments esmentats, sobre la garantia constituïda.

Atenent a l'article 194 de la LCSP, en cas d'incompliment parcial o en el cas de compliment defectuós o demora en l'execució en què no estigui prevista una penalitat específica, o en cas que l'aplicació de les penalitats previstes no cobreixi els danys causats a l'Administració, s'exigirà a l'empresa adjudicatària del servei una indemnització per danys i perjudicis.

23.- Condicions especials d'execució

Condicions especials d'acord a l'art. 202 de la LCSP



L'adjudicatari haurà de donar una formació sobre l'aplicació de la IO-169 en els projectes a l'Autor del projecte i al personal que intervingui en la definició d'equips, procés, instal·lacions elèctriques i automatització. La duració de la formació no serà menor de dues (2) hores i s'acreditarà mitjançant la presentació de l'acta d'assistència dels participants.

24.- Tractament de dades personals de caràcter personal

<input checked="" type="checkbox"/>	No
<input type="checkbox"/>	Sí, respecte dels tractaments següents

25.- Subrogació personal

<input checked="" type="checkbox"/>
<input type="checkbox"/>

No
Sí, d'acord amb el conveni..... i d'acord amb l'annex....

ÍNDEX:

- ANNEX 1:** ADSCRIPCIÓ DE MITJANS PERSONALS I/O MATERIALS
- ANNEX 2:** DECLARACIÓ RESPONSABLE SOBRE LA VIABILITAT TÈCNICA, ECONÒMICA I DE TERMINIS
- ANNEX 3:** MODEL DE PRESENTACIÓ DE L'OFERTA DE QUALITAT SOTMESA A CRITERIS AUTOMÀTICS
- ANNEX 4:** MODEL DE PRESENTACIÓ DE L'OFERTA ECONÒMICA DELS SERVEIS
- ANNEX 5:** DECLARACIÓ RESPONSABLE SOBRE LA COMPATIBILITAT DELS MÀXIMS RESPONSABLES DEL CONTRACTE
- ANNEX 6:** DOCUMENTACIÓ PER A LA VALORACIÓ TÈCNICA DE LES OFERTES

ANNEX 1:

COMPROMÍS D'ADSCRIPCIÓ DE MIJTANS PERSONALS I/O MATERIALS

El/la Sr/Sra, amb residència a, carrer número, declara que, assabentat/ada de les condicions i els requisits que s'exigeixen per poder ser adjudicatari/ària del contracte de prestació del servei de redacció del projecte de ".....", número de clau d'expedient, en nom propi / en nom i representació de l'empresa, amb NIF.....

Es compromet:

En cas de resultar adjudicatari d'aquest contracte, a l'adscripció permanent de l'equip d'execució del contracte, durant la totalitat de la seva vigència, de la relació de tècnics, que necessàriament ha de complir amb els requisits establerts en el PPTP (Clàusula 4.1) d'aquesta licitació, i que ocupen les següents posicions*.

Posicions amb adscripció permanent i obligació essencial**	Noms i cognoms
Autor del projecte	

Posicions amb adscripció permanent i obligació no essencial	Noms i cognoms
Adjunt/a a l'autor/a del projecte Tècnic Geotècnia Tècnic càlculs hidràulics Tècnic càlculs estructurals Tècnic automatització i telecontrol Tècnic equips i instal·lacions elèctriques Tècnic equips electromecànics Tècnic medi ambient Tècnic de Seguretat i Salut BIM Manager Modelador BIM Delineant projectista	

(*) L'empresa proposada com adjudicatària haurà d'acreditar la formació i experiència de les persones que formaran part de l'equip tècnic en els termes establerts en el plec de bases tècniques d'aquesta licitació. Aquesta acreditació constarà, com a mínim, del currículum actualitzat i la titulació acadèmica o professional exigida.

(**) Es considera obligació contractual essencial i, per tant, el seu incompliment comportaria la resolució del contracte, el compromís adscripció permanent a l'equip d'execució d'aquest contracte, durant la totalitat de la seva vigència, de l'equip tècnic



ATL
Ente d'Abastament
d'Aigua Ter-Llobregat

ID_PLA: 1.8.22
Expedient: 2026-0083-OSE
Procediment: Obert
Assumpte: Informe justificatiu

que l'adjudicatari s'ha compromès a adscriure a l'execució dels treballs, que necessàriament ha de complir amb els requisits establerts en el PPTP d'aquesta licitació.

Malgrat això, si per motius sobrevinguts i imprevistos al moment de formular la proposta el contractista sol·licita la seva substitució, ATL podrà autoritzar expressament aquest canvi, sempre que: el contractista justifiqui degudament la causa excepcional que l'impedeix mantenir l'adscripció al que es va comprometre i que la persona o persones proposades tinguin una qualificació i perfil professional equivalents als ofertats. En qualsevol cas, és ATL qui ha de valorar si concorren.

I per a què consti, signo aquesta declaració responsable, a a data de la signatura digital



ANNEX 2

DECLARACIÓ RESPONSABLE SOBRE LA VIABILITAT TÈCNICA, ECONÒMICA I TEMPORAL DELS SERVEIS OFERTS

El/la Sr/Sra, amb residència a, carrer, número, assabentat/ada de les condicions i els requisits que s'exigeixen per poder ser adjudicatari/ària del contracte “.....”, número de clau d'expedient, en nom propi / en nom i representació de l'empresa, i amb NIF,

DECLARA:

Que l'oferta presentada resulta viable en els aspectes tècnics, econòmics i temporals previstos.

I per a què consti, signo aquesta declaració responsable, a data de la signatura electrònica



ANNEX 3

MODEL DE PRESENTACIÓ DE L'OFERTA DE QUALITAT SOTMESA A CRITERIS AUTOMÀTICS

El/la Sr/Sra, amb residència a, carrer, número, declara que, assabentat/ada de les condicions i els requisits que s'exigeixen per poder ser adjudicatari/ària del contracte ".....", número de clau d'expedient, en nom propi / en nom i representació de l'empresa, i amb NIF

Es compromet

A executar els treballs amb estricta subjecció als requisits i condicions estipulats en els plecs reguladors de la licitació i la resta de normativa vigent, d'acord amb la següent proposta tècnica:

Extensió de garantia oferta (ΔG) = mesos

Criteri de puntuació:

$$P_8 = \Delta G/4 \text{ si } 0 \leq \Delta G \leq 24$$

$$P_8 = 6 \text{ si } \Delta G > 24$$

Aplicant el valor ΔG de l'oferta al criteri de puntuació s'obté:

$$P_8 = \dots\dots \text{ punts}$$

I per a què consti, signo aquesta declaració responsable, a data de la signatura electrònica

ANNEX 4 MODEL DE PROPOSICIÓ ECONÒMICA

El/la Sr./Sra., en nom propi o com a (càrrec) de l'empresa (nom), en nom i representació d'aquesta empresa, amb residència al carrer..... número....., declara que, assabentat/ada de les condicions i els requisits que s'exigeixen per poder ser empresa adjudicatària del contracte, amb expedient número, es compromet en nom propi / en nom i representació de l'empresa, amb NIF..... a executar-lo amb estricta subjecció als requisits i condicions estipulats en els plecs reguladors de la licitació i la resta de normativa vigent, per la quantitat **total del contracte** de:€ (xifra en lletres i en números), de les quals€, es corresponen al preu del contracte i€ es corresponen a l'Impost sobre el Valor Afegit (IVA), d'acord amb la següent proposta econòmica:

(Faci's servir el model de pressupost desglossat que s'inclou el Plec de prescripcions tècniques i es facilita al sobre digital corresponent).

CONNEXIÓ A LA XARXA TER-LLOBREGAT DE SANT FELIU DE CODINES						
EQUIP DE REDACCIÓ DE PROJECTE- PRESSUPOST DE LICITACIÓ						
	(A) Mitjans personals i mitjans auxiliars	Unitat	Preu unitari (€/ut.)	Dedicació (%)	Amidament	Import (€)
P1	Autor de projecte (15)	mes		30	8	0,00
P2	Adjunt autor de projecte (10)	mes		50	8	0,00
P3	Tècnic geotècnic	mes		50	2	0,00
P4	Tècnic càlculs hidràulics	mes		40	3	0,00
P5	Tècnic càlculs estructurals	mes		40	3	0,00
P6	Tècnic automatització i telecontrol	mes		50	1	0,00
P7	Tècnic equips i instal·lacions elèctriques	mes		40	2	0,00
P8	Tècnic equips electromecànics	mes		20	3	0,00
P9	Tècnic medi ambient	mes		50	2	0,00
P10	Tècnic de seguretat i salut	mes		40	1	0,00
P11	BIM Manager	mes		20	4	0,00
P12	Modelador BIM	mes		60	4	0,00
P13	Delineant projectista	mes		50	8	0,00
P14	Campanya topografia/Georadar (jornades camp i oficina)	Jornada			8	0,00
P15	Campanya Geotècnic COMPLETA (cales + 4 sondejos + informe)	PA	5.400,00		1	0,00
					Total (A)	0,00
						0,00
	Total serveis PROJECTE				Total=(A)+(B)	
					IVA	0,00
					Total amb IVA	0,00

(*) La partida P15 no es pot modificar a la baixa.



ATL
Ente d'Abastament
d'Aigua Ter-Llobregat

ID_PLA: 1.8.22
Expedient: 2026-0083-OSE
Procediment: Obert
Assumpte: Informe justificatiu

I per a què consti, signo aquesta proposició econòmica a a data de la signatura digital



ANNEX 5:

DECLARACIÓ RESPONSABLE SOBRE LA COMPATIBILITAT DELS MÀXIMS RESPONSABLES DEL CONTRACTE

El/la Sr/Sra, amb residència a, carrer, número, , declara que, assabentat/ada de les condicions i els requisits que s'exigeixen per poder ser adjudicatari/ària del contracte “.....”, número de clau d'expedient, en nom propi / en nom i representació de l'empresa, amb NIF.....

DECLARA:

Que les dedicacions proposades per a l'execució dels treballs corresponents al servei de redacció de projecte de “.....” per la/les figura/es essencial/s del/de, i(veure punt 9.4.)...resulten compatibles amb les dedicacions d'aquesta/es persona/es en contractes vigents amb ATL o d'altres entitats tal i com es pot comprovar en el document adjunt ([Annex Y Taula de dedicacions.xlsx](#)) on es quantifiquen les dedicacions de l'/les esmentada/es figura/es essencial/s amb altres serveis de similar tipologia ja contrets amb altres entitats.

I per a què consti, signo aquesta declaració responsable a (data)

ANNEX 6

A continuació es detalla la documentació tècnica que els licitadors hauran de presentar per a valorar i puntuar tècnicament les seves ofertes.

PROPOSTES I METODOLOGIES DE TREBALL

b1) Proposta tècnica relativa a l'estudi d'alternatives del projecte

Documentació a lliurar:

Proposta tècnica relativa en la planificació de la redacció del projecte:

Com s'enfocarà i estructurarà l'estudi d'alternatives del projecte i quins continguts i amb quin abast es tractaran, i com s'enfocarà i estructurarà els treballs a realitzar durant el període de consultes extern i intern de l'estudi d'alternatives.

A mode d'exemple, quins experts i tipus d'empreses especialistes seran consultats, quins antecedents coneix el Consultor que creu poden ser aplicables, quina durada se li dedicarà i quins perfils, sense citar noms i cognoms, hi participaran, quines alternatives es poden formular, a més de les previstes al PPTP (si és que hi ha de raonables, si no, no cal afegir-ne més), altres observacions, suggeriments, etc. que el Consultor vulgui aportar i que tinguin valor, etc.

El licitador haurà d'indicar com pensa afrontar i organitzar el desenvolupament de la redacció del projecte i el model BIM tenint en compte els usos determinats per ATL, quines fases establirà, en quin ordre realitzarà els diferents treballs de camp i els estudis específics, com plantejarà la interacció amb tots els agents que puguin intervenir com ara Oficina Tècnica, Manteniment i Operacions d'ATL, companyies de serveis, les diferents administracions, autoritat ambiental, ACA, Ajuntament, etc.

També haurà de presentar una proposta clara i específica dels treballs de camp de tota mena que pensi realitzar, subjecte als mínims del PPTP, indicant durada, detall de les unitats i el seu amidament però sense fer cap valoració de tipus econòmic.

També s'haurà d'explicar com es facilitarà a ATL les tasques de seguiment i control i l'accés en qualsevol moment, a les dades i documents que el Consultor estigui elaborant sigui quin sigui l'estat de desenvolupament en què es trobin.

En base a les fases establertes a l'apartat anterior el licitador presentarà un calendari de treballs amb els entregables previstos que justifiqui la possibilitat de redactar el projecte en el termini establert. Per això detallarà la durada de cada fase o activitat, tant si la fa amb mitjans propis com aliens, els mitjans emprats i les prelacions i lligams entre unes activitats i les altres.

Extensió màxima de la proposta:

- No superior a cinc (5) planes DIN A4, en format vertical o horitzontal, incloent-hi gràfics, quadres, figures, etc. Els textos es redactaran amb mida de font mínima 11 i tipografia Arial. El gràfic de la planificació es pot presentar a part en un document A3. No es valorarà tota aquella documentació que s'extengui del límit màxim.