



Ajuntament de Caldes de Malavella (Girona)

N. Expedient	410/2026
D. Obertura	26/01/2026
Sèrie documental	1408 - Contractacions de serveis per procediment obert
Assumpte	Actuacions preparatòries licitació contracte Licitació contracte de serveis: Servei d'Escola Municipal de Música de Caldes de Malavella Cursos 2026-2027 2027-2028 2028-2029

PLEC DE PRESCRIPCIONS TÈCNIQUES QUE REGIRAN EL CONTRACTE DE SERVEIS: SERVEI D'ESCOLA MUNICIPAL DE MÚSICA DE CALDES DE MALAVELLA CURSOS 2026-2027 2027-2028 2028- 2029

1. OBJECTE DEL CONTRACTE

L'objecte d'aquest plec és determinar les condicions d'execució del contracte del servei de l'Escola Municipal de Música de Caldes de Malavella per als cursos 2026-2027, 2027-2028 i 2028-2029, i en particular establir les característiques d'organització, gestió, programació, desenvolupament, seguiment i avaluació que haurà de complir l'empresa adjudicatària del contracte, conjuntament amb les directrius que aprovi l'Ajuntament de Caldes de Malavella en relació amb aquest servei.

Les prestacions objecte d'aquest contracte s'ajustaran a les determinacions d'aquest plec, als reglaments i instruccions que pugui dictar l'Ajuntament en aquest àmbit i s'adreçaran a tota la població del municipi, sense limitació d'edat, amb la finalitat d'oferir propostes i espais de formació, pràctica, creació, producció i difusió en l'àmbit musical. La prestació es realitzarà sota la supervisió de la Regidoria delegada d'Educació.

La proposta tècnica dels serveis i activitats educatives musicals, el pressupost anual, la confecció d'horaris i la definició del procés de matriculació s'hauran de presentar no més tard del mes de juliol de cada any, i hauran de ser validades per la regidoria corresponent.



Ajuntament de Caldes de Malavella (Girona)

L'Escola Municipal de Música de Caldes de Malavella té com a missió oferir a la població els mitjans pedagògics i materials necessaris per a una educació musical de qualitat, que promogui tant la pràctica individual com la col·lectiva dins d'un marc d'estudis no universitaris.

En aquest sentit, l'Escola desenvolupa una doble funció:

D'una banda, ofereix un itinerari formatiu estructurat que permet a l'alumnat adquirir els coneixements i competències necessàries per accedir, si així ho desitja, a estudis reglats de música com ara el Conservatori. Aquesta línia requereix una programació acadèmica sòlida, continuïtat pedagògica i professorat qualificat.

D'altra banda, l'Escola aposta també per una branca d'ensenyament musical de caràcter més lúdic, participatiu i comunitari, orientada a fomentar el gaudi de la música, la pràctica en grup i la cohesió social, sempre des d'un criteri de qualitat pedagògica. Aquesta vessant permet ampliar l'accés a la música a persones de totes les edats i perfils, independentment del seu objectiu formatiu.

L'objectiu general del contracte és, per tant, garantir un model d'Escola de Música equilibrat, inclusiu i de qualitat, que combini l'excel·lència formativa amb la funció cultural i social pròpia d'un servei municipal.

La voluntat de l'Ajuntament és consolidar l'Escola Municipal de Música com un centre de referència dins la comarca de la Selva i la província de Girona per a totes aquelles persones que volen gaudir, practicar o estudiar la música en qualsevol dels seus formats.



Ajuntament de Caldes de Malavella (Girona)

2. ESPECIFICACIONS TÈCNIQUES PER A LA GESTIÓ DE LA PRESTACIÓ DELS SERVEIS O PROGRAMES EDUCATIUS O CULTURALS

2. 1. La gestió del servei inclou la prestació d'una sèrie d'activitats educatives musicals a impartir en base a la planificació dels serveis i programes validats per la regidoria.

La gestió del servei inclou la prestació d'un conjunt d'activitats educatives musicals que s'impartiran d'acord amb la planificació anual dels serveis i programes, prèviament validats per la Regidoria delegada d'Educació.

L'Escola Municipal de Música de Caldes de Malavella és un servei de titularitat municipal. La seva gestió, organització i representació s'inscriuen dins les competències de la Regidoria delegada d'Educació de l'Ajuntament de Caldes de Malavella.

El servei es regeix per la normativa vigent que li és d'aplicació, i especialment per:

- a) Llei orgànica 3/2020, de 29 de desembre (LOMLOE).
- b) Llei 12/2009, de 10 de juliol, d'educació de Catalunya (LEC).
- c) Decret 354/2021, pel qual es regulen les escoles de música i dansa.

L'Escola Municipal de Música de Caldes de Malavella es troba inscrita al Registre del Departament d'Educació com a escola de música autoritzada, i el servei objecte d'aquest contracte haurà de garantir el manteniment dels requisits pedagògics, organitzatius i de qualitat exigits per aquesta autorització.

El servei es concep amb voluntat de continuïtat i estabilitat en el temps, garantint una oferta formativa coherent amb el projecte educatiu municipal i amb els objectius definits en aquest plec.

2.2. Calendari docent.

- El servei corresponent a cadascun dels cursos 2026-2027, 2027-2028 i 2028-2029 s'iniciarà coincidint amb el calendari oficial determinat anualment pel



Ajuntament de Caldes de Malavella (Girona)

Departament d'Educació per als centres públics d'ensenyament primari del municipi de Caldes de Malavella, i mantindrà el mateix calendari lectiu.

- L'Escola Municipal de Música desenvoluparà la seva activitat docent de setembre a juny de cada curs acadèmic.
- El calendari lectiu quedarà completat per les festes locals i pels dies de lliure disposició que acordin els centres educatius del municipi.
- L'Ajuntament informarà a l'empresa adjudicatària del calendari corresponent amb una antelació mínima de 15 dies lectius abans de l'inici de cada curs.
- L'horari docent ordinari serà de dilluns a divendres, de 14.00 a 22.00 hores.
- Queden excloses d'aquest horari les activitats extraordinàries organitzades per l'Escola Municipal de Música o per l'Ajuntament, com ara concerts, audicions, actuacions o altres activitats culturals vinculades al servei.
- Les preinscripcions i matriculacions es realitzaran segons els períodes acordats anualment entre l'Ajuntament i l'empresa adjudicatària. Abans de l'inici de cada curs es durà a terme la programació i planificació generals.
- Un cop finalitzat el calendari lectiu, s'hauran de realitzar les avaluacions individuals i col·lectives corresponents.
- L'horari docent podrà ser modificat o ampliat per necessitats del servei, prèvia autorització dels òrgans municipals competents i, si escau, mitjançant l'instrument jurídic que correspongui d'acord amb la normativa de contractació pública.
- L'horari d'atenció al públic i d'organització interna, així com el calendari de reunions del professorat amb l'equip directiu i les reunions de coordinació entre el personal municipal i la direcció del centre, seran els que aprovi l'Ajuntament, amb l'objectiu de garantir el correcte funcionament del servei.
- Es realitzarà, com a mínim, una reunió mensual de seguiment del contracte entre l'empresa adjudicatària i l'Ajuntament.



Ajuntament de Caldes de Malavella (Girona)

2.3 UBICACIÓ

El servei es realitzarà de manera definitiva a l'edifici de l'Escola Municipal de Música de Caldes de Malavella, situat al carrer Vall-llobera, número 62, equipament de titularitat municipal destinat específicament a aquest servei educatiu.

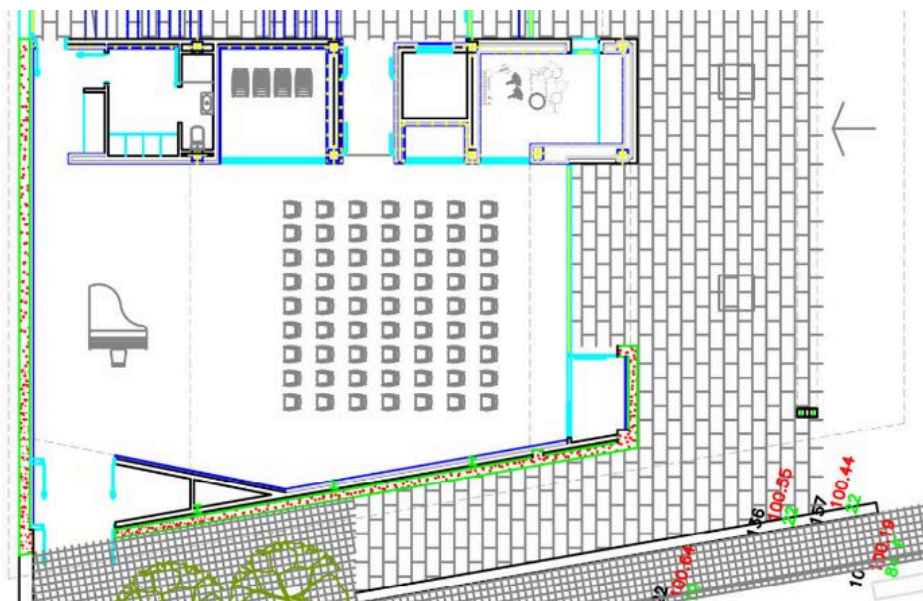
L'edifici disposa d'espais adaptats a les necessitats pedagògiques de l'Escola, entre els quals s'inclouen:

- 1 Auditori per a concerts, audicions i activitats col·lectives
- 4 Aules individuals per a l'ensenyament instrumental
- 3 Aules per a llenguatge musical i formació teòrica
- 1 Sala de professors i consergeria
- 1 sala biblioteca





Ajuntament de Caldes de Malavella (Girona)



Aquest equipament permet el desenvolupament adequat tant de l'itinerari formatiu estructurat com de la línia d'ensenyament musical lúdic i col·lectiu definida en aquest plec.

L'Ajuntament indicarà a l'empresa adjudicatària quins materials i equipaments del centre pot utilitzar, i posarà a disposició els instruments i altres elements necessaris per al correcte desenvolupament de la funció didàctica.

L'Ajuntament assumirà les despeses de material inventariable o estructural que calgui adquirir per al funcionament ordinari del servei, d'acord amb la planificació anual aprovada.

L'adjudicatari es compromet a fer un ús adequat i responsable dels béns i equipaments municipals posats a la seva disposició.

A la finalització de cada curs acadèmic, l'empresa adjudicatària haurà de presentar un inventari actualitzat del material utilitzat, així com comunicar qualsevol incidència o necessitat de reposició.

2.4. OFERTA FORMATIVA.

L'oferta formativa que l'empresa adjudicatària haurà d'atendre s'emmarca dins les hores setmanals màximes previstes per cada programa i especialitat.



Ajuntament de Caldes de Malavella (Girona)

L'Ajuntament podrà efectuar ajustos en aquesta previsió en funció dels resultats del procés de preinscripció i matrícula de cada curs acadèmic, amb l'objectiu d'adequar l'oferta a la demanda real i garantir un servei eficient i sostenible.

La proposta tècnica objecte del contracte serà computada en hores lectives efectives per curs acadèmic, fins a un màxim de 3.160 hores lectives anuals, corresponents al professorat, d'acord amb el calendari establert.

Així mateix, s'incorporen dins el còmput global del servei les hores corresponents a la figura de Cap d'Administració (200 hores anuals) i a la gestió administrativa (360 hores anuals).

Aquest volum d'hores podrà ser ajustat per necessitats del servei, prèvia autorització municipal i d'acord amb la normativa de contractació pública.

2.5. Estructura de la programació acadèmica

L'oferta formativa de l'Escola Municipal de Música de Caldes de Malavella s'estructura en dos grans blocs: programa formatiu reglat i programa formatiu lliure, amb l'objectiu de garantir una formació musical progressiva i adaptada a les diferents edats, interessos i nivells de l'alumnat.

Les assignatures i la dedicació horària setmanal s'organitzen d'acord amb els itineraris pedagògics definits a la programació acadèmica, i els preus mensuals corresponents s'estableixen segons les diferents modalitats formatives.

Programa formatiu reglat

El programa formatiu reglat correspon a l'itinerari pedagògic estructurat de l'escola i inclou els diferents cursos del nivell elemental i la preparació per a l'accés al conservatori.

Sensibilització musical



Ajuntament de Caldes de Malavella (Girona)

El programa formatiu reglat correspon a l'itinerari pedagògic estructurat de l'escola i inclou els diferents cursos del nivell elemental i la preparació per a l'accés al conservatori.

Sensibilització musical

Adreçat a alumnat de **3, 4 i 5 anys**, amb l'objectiu d'introduir-los en el món de la música a través del joc, el moviment corporal i l'experimentació sonora.

Dedicació setmanal: 1 hora setmanal en grup de música i moviment.

1r, 2n i 3r curs de Grau Elemental

Aquests cursos corresponen a la primera etapa de formació musical reglada i inclouen el treball progressiu de llenguatge musical, pràctica vocal i iniciació a l'instrument.

Dedicació setmanal:

45 minuts de llenguatge musical

30 minuts de cant coral

30 minuts d'instrument individual

4t curs de Grau Elemental

En aquest curs es consolida la formació musical de l'alumnat i s'introdueix el treball en conjunt instrumental.

Dedicació setmanal

45 minuts de llenguatge musical

30 minuts de cant coral

30 minuts de conjunt instrumental

45 minuts d'instrument individual

5è curs de Grau Elemental

En aquest nivell s'incrementa la dedicació al llenguatge musical i es reforça el treball col·lectiu i instrumental.

Dedicació setmanal

2 hores de llenguatge musical

30 minuts de cant coral

30 minuts de conjunt instrumental

45 minuts d'instrument individual



Ajuntament de Caldes de Malavella (Girona)

6è curs de Grau Elemental

Aquest curs permet consolidar els coneixements musicals i preparar l'alumnat per a itineraris musicals més avançats.

Dedicació setmanal

2 hores de llenguatge musical

30 minuts de cant coral

30 minuts de conjunt instrumental

1 hora d'instrument individual

Preparació de proves d'accés al conservatori

Aquest programa està destinat a l'alumnat que desitgi preparar les proves d'accés al grau professional dels conservatoris.

Dedicació setmanal

2 hores de llenguatge musical

30 minuts de cant coral

30 minuts de conjunt instrumental

1 hora d'instrument individual

Programa formatiu lliure

El programa formatiu lliure inclou activitats formatives fora de l'itinerari reglamentat, adreçades tant a joves com a adults que vulguin iniciar-se o continuar la seva formació musical de manera flexible.

Llenguatge musical per a joves i adults

Classe col·lectiva de llenguatge musical destinada a persones que no segueixen l'itinerari reglamentat.

Dedicació

1 hora setmanal.



Ajuntament de Caldes de Malavella (Girona)

Classes d'instrument (fora programa)

Classes individuals adreçades a alumnat que vulgui estudiar un instrument fora de l'itinerari reglamentat o bé cursar un segon instrument.

Modalitats

Classe individual d'1 hora setmanal

Classe individual de 45 minuts setmanals

Classe individual de 30 minuts setmanals

Conjunt instrumental

Activitat col·lectiva de pràctica musical en grup.

Dedicació

1 hora setmanal.

Combo

Activitat col·lectiva orientada a la pràctica de música moderna en grup.

Dedicació

1 hora i 30 minuts setmanals.

Grups musicals i activitats col·lectives

L'escola ofereix també diverses activitats musicals de caràcter participatiu dirigides a joves i adults.

Activitats

Grup d'havaneres (a partir de 16 anys)

Grup de batucada

Grup de guitarres

Grup d'ukelele

Teatre musical per a joves

Teatre musical per a adults

Cant coral infantil

Cant coral jove

Cant coral d'adults



Ajuntament de Caldes de Malavella (Girona)

PREVISIÓ D'HORES SETMANALS - CURSOS 2026-2027, 2027-2028 i 2028-2029

PROGRAMES EDUCATIUS	màxim hores setmana
Coordinació pedagògica del servei	5
Sensibilització musical (3-5 anys)	3
Llenguatge musical (grau elemental i preparació proves)	12
Cant coral	6
Conjunt instrumental	9
Instrument individual	38
Activitats del programa formatiu lliure (combo, grups instrumentals, teatre musical i altres activitats col·lectives)	6
HORES TOTALS MÀXIMES A LA SETMANA	3160 HORES CURS

La previsió d'hores setmanals anterior té caràcter estimatiu i respon a la voluntat de garantir una oferta formativa completa i equilibrada d'acord amb l'estructura acadèmica definida.

La distribució real d'hores per a cada curs acadèmic (2026-2027, 2027-2028 i 2028-2029) s'ajustarà al nombre efectiu de matriculacions i a les necessitats pedagògiques detectades a l'inici de cada curs, sense superar en cap cas el màxim d'hores anuals establert en aquest plec.

La proposta tècnica objecteobjecte del contracte serà computada en **hores lectives efectives per curs acadèmic**, fins a un màxim de 3.160 hores lectives anuals, corresponents al professorat, d'acord amb el calendari establertestablert.

Així mateix, s'incorporen dins el còmput global del servei les hores corresponents a la figura de Cap d'Administració (200 hores anuals) i a la gestió administrativa (360 hores anuals). Qualsevol modificació en la distribució d'hores, programes o activitats haurà de ser acordada amb els serveis tècnics municipals i la Regidoria delegada d'Educació, ja sigui a l'inici del curs o durant el seu desenvolupament, sempre dins els límits fixats a les clàusules administratives.

La relació definitiva d'hores per activitats i programes s'aprovarà a l'inici de cada curs acadèmic, en funció de la planificació validada per l'Ajuntament.



Ajuntament de Caldes de Malavella (Girona)

2.6. L'organització i coordinació amb la Regidoria delegada d'Educació es portarà a terme a través dels seus òrgans:

L'organització i coordinació del servei amb la Regidoria delegada d'Educació es durà a terme a través dels òrgans següents:

- Per part de l'Ajuntament: Responsable municipal del servei: Regidor/a delegat/da d'Educació, que exercirà la supervisió política del servei i validarà les línies estratègiques, programació anual i decisions rellevants.
- Coordinador/a municipal del servei: Tècnic/a municipal designat/da (actualment adscrit/a a l'àmbit de Cultura/Educació), que exercirà el seguiment tècnic del contracte, la interlocució ordinària amb l'empresa adjudicatària i la supervisió del compliment de les prescripcions establertes en aquest plec.
- Per part de l'empresa adjudicatària: Direcció del centre, que assumirà la responsabilitat global de la gestió pedagògica i organitzativa del servei.
- Cap d'Estudis i/o Coordinació pedagògica, membres de l'equip directiu, que vetllaran pel desenvolupament acadèmic, la planificació docent, el seguiment de l'alumnat i la coordinació del professorat.

L'empresa adjudicatària haurà de garantir una interlocució estable i continuada amb l'Ajuntament, així com la disponibilitat per assistir a les reunions de seguiment que es convoquin.

Es realitzarà, com a mínim, una reunió mensual de coordinació entre l'equip directiu del centre i el personal municipal responsable del servei, amb l'objectiu de fer seguiment del funcionament general, matrícula, incidències i planificació d'activitats.

2.7. Ajustos de programació en funció de la matrícula

La programació d'activitats, cursos o grups podrà ser modificada a l'inici de cada curs acadèmic o durant el seu desenvolupament en funció del nombre efectiu de matriculacions.

Aquesta circumstància podrà comportar la suspensió provisional o definitiva d'aquelles activitats que no assoleixin el nombre mínim d'alumnes establert en aquest plec o que no resultin viables pedagògicament o organitzativament.



Ajuntament de Caldes de Malavella (Girona)

El seguiment periòdic de la matrícula i del funcionament del servei es realitzarà mitjançant una comissió de seguiment formada per: La Regidoria delegada d'Educació, El/la tècnic/a municipal responsable del servei i La direcció de l'empresa adjudicatària.

2.8. Procediment d'aplicació de modificacions durant el curs

Les modificacions o reajustaments de cursos, grups o activitats que comportin canvis d'horari o reorganització docent es proposaran i acordaran durant el mes en curs i entraran en vigor a partir del mes natural següent.

En cap cas les modificacions s'aplicaran amb efectes retroactius ni dins del mateix mes en què s'acordin, excepte per causa de força major degudament justificada.

2.9. Ampliacions de prestacions

Aquelles modificacions acordades que suposin un increment del nombre d'hores setmanals respecte de les aprovades a l'inici de curs es consideraran ampliacions de prestació.

Aquestes ampliacions s'hauran de tramitar d'acord amb el que estableixi el plec de clàusules administratives particulars i dins els límits de modificació contractual previstos a la normativa de contractació pública.

2.10. Contingut de la prestació del servei

La prestació de les hores contractades inclou, per part de l'empresa adjudicatària, les següents obligacions:

- Elaboració de la programació pedagògica anual i direcció acadèmica del curs.
- Gestió de preinscripcions i matriculacions, si escau, i seguiment administratiu durant el curs.
- Execució de la docència dins els horaris establerts i seguiment individualitzat de l'alumnat.
- Participació en les reunions de coordinació interna i en les reunions convocades per l'Ajuntament.
- Elaboració d'informes i activitats d'avaluació inicial, contínua i final de l'alumnat.
- Participació en activitats públiques vinculades al servei (audicions, concerts, proves d'accés, actuacions municipals, etc.).
- Atenció i informació a l'alumnat i a les seves famílies dins l'horari docent establert.
- Realització d'una reunió informativa d'inici de curs amb les famílies per exposar les línies pedagògiques.



Ajuntament de Caldes de Malavella (Girona)

- Informació periòdica a les famílies sobre l'evolució acadèmica i les activitats del centre.
- Participació en les reunions mensuals de seguiment amb la Regidoria i el personal tècnic municipal.



Ajuntament de Caldes de Malavella (Girona)

3. CARACTERÍSTIQUES DEL SERVEI

3.1. Trets d'identitat

L'Escola Municipal de Música de Caldes de Malavella és un servei públic de titularitat municipal que ofereix activitats educatives musicals amb vocació de continuïtat i estabilitat, amb independència de la forma de gestió del servei.

El seu objectiu és garantir l'accés a l'educació musical a tota la població del municipi, sense limitació d'edat, oferint espais de formació, pràctica, creació, producció i difusió musical, tant des d'una perspectiva formativa estructurada com des d'una vessant participativa i comunitària.

L'Escola combina un itinerari acadèmic estructurat, que pot conduir a la preparació per a estudis professionals, amb una segona línia formativa de caràcter més lúdic i flexible, orientada al gaudi de la música, la pràctica col·lectiva i la dinamització cultural del municipi.

D'aquesta manera, es garanteix que la ciutadania pugui escollir entre un recorregut amb objectius acadèmics i de continuïtat formativa o bé una opció més adaptable als interessos personals i a una pràctica musical no professionalitzadora.

Es fixen els següents objectius generals:

- Procurar una formació musical de qualitat que permeti gaudir de la pràctica de la música, tant individualment com en agrupacions vocals i instrumentals.
- Desenvolupar i adequar una oferta formativa que s'adapti als diferents interessos, nivells, dedicació i ritmes d'aprenentatge de l'alumnat.
- Garantir una oferta instrumental variada i equilibrada, adequada a la demanda i als recursos disponibles.
- Fomentar la pràctica musical col·lectiva com a eix vertebrador de l'activitat formativa.
- Vetllar pel manteniment d'un nivell òptim de qualitat pedagògica i organitzativa del servei.
- Oferir orientació pedagògica personalitzada a l'alumnat en relació amb els seus interessos, capacitats i possibles itineraris formatius.
- Garantir als usuaris una informació clara, puntual i transparent sobre el desenvolupament de l'activitat del centre.
- Promoure la vinculació amb l'entorn social i cultural del municipi i esdevenir un agent dinamitzador de la cultura i l'educació musical a Caldes de Malavella.



Ajuntament de Caldes de Malavella (Girona)

- Afavorir la cohesió social, la inclusió i la participació comunitària a través de la música.
- Garantir el compliment dels requisits establerts pel Departament d'Educació com a escola de música autoritzada, assegurant la qualitat i continuïtat del projecte educatiu.
- Impulsar la coordinació amb els centres educatius del municipi i amb les entitats culturals locals, afavorint projectes compartits i la participació en activitats municipals.
- Promoure l'accés universal a la formació musical, facilitant la participació de tots els col·lectius del municipi.
- Fomentar la participació activa de l'Escola Municipal de Música en els esdeveniments i activitats culturals del municipi, contribuint a la vida cultural i comunitària de Caldes de Malavella.

3.2 Tasques a desenvolupar per l'adjudicatari: Inscripcions, matrícula i informació a les persones usuàries

D'acord amb les directrius de l'àrea municipal competent i el calendari anual aprovat, l'empresa adjudicatària assumirà les tasques d'atenció individualitzada a les persones usuàries, informant del funcionament del servei, de l'oferta formativa i de les tarifes vigents, així com donant suport en la formalització de les sol·licituds de preinscripció i matrícula.

L'empresa adjudicatària serà responsable de la gestió administrativa de:

- Preinscripcions
- Matrícules
- Altes i baixes
- Modificacions de grup o especialitat

Aquests processos hauran d'estar degudament informatitzats i actualitzats.

Tota la documentació generada haurà d'estar a disposició de l'Ajuntament i es lliurarà als responsables municipals en el format que s'estableixi.

L'adjudicatari posarà a disposició del públic, com a mínim:

- Un telèfon de contacte operatiu
- Una adreça de correu electrònic corporativa del servei

Aquest servei d'atenció haurà d'estar actiu des del primer dia del període d'inscripcions fins a la finalització del curs acadèmic.

L'adjudicatari actuarà d'acord amb les ordenances fiscals municipals vigents i utilitzarà exclusivament els fulls normalitzats i formularis aprovats per l'Ajuntament.



Ajuntament de Caldes de Malavella (Girona)

La gestió de dades personals s'haurà de realitzar d'acord amb la normativa vigent en matèria de protecció de dades, garantint la confidencialitat i seguretat de la informació de l'alumnat i les seves famílies.

3.3. Personal docent i direcció

L'empresa adjudicatària haurà d'aportar el personal necessari per al correcte funcionament del servei de l'Escola Municipal de Música de Caldes de Malavella durant els cursos **2026-2027, 2027-2028 i 2028-2029**, tant pel que fa a l'equip directiu com al professorat.

El personal docent haurà de disposar de les competències pedagògiques i didàctiques previstes a la normativa vigent, així com acreditar capacitat per a la docència individual i col·lectiva i habilitats per al treball en equip dins d'un projecte educatiu compartit.

El professorat de música haurà de posseir, amb caràcter general, el **títol de Grau en Ensenyaments Artístics Superiors de Música o titulació equivalent**.

No obstant això, l'escola podrà comptar amb **professorat especialista** que no disposi d'aquesta titulació per impartir fins a un **15% del total d'hores lectives**, d'acord amb el que estableix el **Decret 354/2021, de 14 de setembre**, pel qual es regulen les escoles de música i dansa.

En cas que la normativa vigent modifiqui aquests requisits durant la vigència del contracte, l'empresa adjudicatària haurà d'adaptar el perfil del professorat als nous requeriments que estableixi el Departament d'Educació.

A més de l'horari lectiu destinat a impartir classes, el personal docent haurà de dedicar part de la seva jornada a tasques de coordinació pedagògica, tutoria, avaluació de l'alumnat, participació en audicions, concerts i altres activitats educatives o culturals vinculades al servei.

La programació d'aquestes activitats s'haurà de realitzar amb l'antelació suficient per garantir el bon funcionament del centre.

L'empresa adjudicatària haurà de garantir la continuïtat del servei docent, assegurant la cobertura de les possibles absències del professorat mitjançant els mecanismes de substitució que consideri adients, amb l'objectiu d'evitar interrupcions en la prestació del servei i garantir la regularitat de les classes.

Funcions del personal docent



Ajuntament de Caldes de Malavella (Girona)

Les funcions del professorat inclouran, entre d'altres:

- Impartir la docència corresponent a la seva especialitat i elaborar la programació didàctica de les assignatures.
- Realitzar el seguiment i avaluació continuada de l'alumnat.
- Desenvolupar tasques de tutoria i orientació pedagògica.
- Informar l'alumnat i les seves famílies sobre l'evolució acadèmica i les possibilitats d'itineraris formatius.
- Participar en les activitats públiques del centre, com audicions, concerts i altres activitats musicals.
- Coordinar-se amb la resta de professorat i amb l'equip directiu del centre.
- Participar en les reunions pedagògiques i de coordinació que es convoquin.
- Col·laborar amb altres col·lectius o entitats vinculades al projecte educatiu quan així es determini.
- Desenvolupar qualsevol altra funció pròpia de la seva responsabilitat docent que li pugui encomanar l'equip directiu dins el marc del projecte educatiu.

Sense perjudici de les facultats que corresponen a la Regidoria delegada d'Educació, l'equip directiu de l'Escola haurà de desenvolupar les funcions de direcció pedagògica, coordinació del professorat i interlocució amb l'Ajuntament per garantir el correcte funcionament del servei.

3.4 Direcció i coordinació pedagògica del servei

L'empresa adjudicatària haurà de designar una persona responsable de la direcció i/o coordinació pedagògica de l'Escola Municipal de Música de Caldes de Malavella.

És requisit indispensable que l'empresa especifiqui en la memòria tècnica presentada en el procés de licitació la persona que assumirà aquest càrrec, així com el seu perfil professional i experiència.



Ajuntament de Caldes de Malavella (Girona)

La direcció serà responsable de garantir el correcte funcionament pedagògic i organitzatiu del centre, així com de la coordinació del professorat i de la interlocució amb l'Ajuntament.

Funcions de la direcció

Corresponen a la direcció del centre, entre d'altres, les funcions següents:

- Direcció pedagògica i acadèmica
- Garantir el correcte desenvolupament de l'activitat formativa i artística del centre.
- Dirigir i coordinar totes les activitats educatives del centre d'acord amb el marc legal vigent i les directrius de l'Ajuntament.
- Vetllar pel bon desenvolupament dels programes formatius i dels diferents projectes educatius.
- Garantir la coherència metodològica i de continguts entre els diferents programes, especialitats i matèries.
- Proposar i supervisar els processos d'avaluació dels diferents programes formatius.
- Coordinar el procés de confecció dels informes d'avaluació i l'actualització dels expedients de l'alumnat.
- Avaluar anualment el desenvolupament pedagògic dels programes i activitats.
- Dirigir i coordinar el professorat del centre i vetllar pel correcte compliment de les seves funcions.
- Assignar al professorat les matèries, nivells i horaris anuals, incloent docència, tutories i tasques de coordinació.
- Organitzar i distribuir l'alumnat entre els diferents grups i programes formatius.
- Convocar i presidir el claustre de professorat i les reunions pedagògiques del centre.
- Organitzar l'atenció a l'alumnat en cas d'absència del professorat.
- Programar i coordinar les activitats formatives i artístiques del centre.
- Representar el servei en les seves relacions amb altres institucions públiques i entitats privades, sens perjudici de les atribucions de l'Ajuntament com a titular del servei.
- Col·laborar en la projecció de l'Escola Municipal de Música en l'entorn social i cultural del municipi.
- Impulsar la participació del centre en la vida cultural del municipi i en activitats de difusió musical.
- Elaborar i actualitzar el projecte pedagògic o projecte executiu del centre.
- Elaborar una memòria anual del servei que s'haurà de presentar a l'Ajuntament.



Ajuntament de Caldes de Malavella (Girona)

- Vetllar per l'adequació dels espais i recursos a les necessitats del servei.
- Supervisar la documentació acadèmica i certificacions de l'escola.
- Programar i supervisar l'ús del material didàctic i dels instruments.
- Vetllar pel bon ús i manteniment dels recursos materials del centre.

Mantenir una comunicació regular i fluïda amb l'Ajuntament i amb els responsables municipals del servei.

La direcció organitzarà el professorat a partir dels diferents conjunts instrumentals i àrees pedagògiques, els quals seran responsables del disseny, desenvolupament i avaluació de la programació docent de les seves respectives àrees.

L'activitat del centre haurà de respectar el projecte pedagògic aprovat, així com la programació i metodologia establertes per al desenvolupament de les diferents modalitats formatives.

3.5 Condicions laborals i responsabilitats de l'empresa adjudicatària

L'empresa adjudicatària formalitzarà els contractes corresponents amb el seu personal i complirà les obligacions establertes per la legislació vigent en matèria fiscal, administrativa, laboral, de Seguretat Social i de prevenció de riscos laborals.

L'incompliment d'aquestes obligacions no implicarà cap responsabilitat per a l'Ajuntament, sense perjudici de les actuacions que aquest pugui adoptar respecte al contracte.

L'empresa adjudicatària haurà de garantir la substitució immediata del professorat en cas d'absència o baixa, amb personal que disposi de la mateixa titulació o qualificació equivalent, amb l'objectiu que el servei no es vegi afectat.

D'acord amb la normativa de la Seguretat Social vigent, l'empresa adjudicatària haurà de cobrir les contingències derivades d'accidents de treball i malalties professionals del personal al seu servei.

El marc laboral mínim que haurà de respectar l'empresa adjudicatària serà el que estableixi el Conveni col·lectiu estatal aplicable als centres d'ensenyaments musicals i arts aplicades o el conveni que el substitueixi durant la vigència del contracte.



Ajuntament de Caldes de Malavella (Girona)

4. ALTRES OBLIGACIONS DE L'EMPRESA ADJUDICATÀRIA

L'empresa adjudicatària haurà de complir, a més de les obligacions establertes en els apartats anteriors, les següents obligacions:

- Nomenar una persona responsable de la supervisió de la correcta execució del servei i de la seva coordinació amb la Regidoria delegada d'Educació i amb els serveis tècnics municipals.
- Participar en les reunions de seguiment del servei que convoqui l'Ajuntament, amb una periodicitat mínima mensual.
- Presentar, a l'inici de cada curs escolar, una relació actualitzada del personal docent i directiu assignat al servei, amb indicació de les seves funcions i dedicació horària.



Ajuntament de Caldes de Malavella (Girona)

- Procurar, en la mesura que sigui possible i excepte en casos de baixa o causa justificada, la continuïtat del professorat assignat als diferents programes formatius al llarg del curs escolar, amb l'objectiu de garantir l'estabilitat pedagògica del servei.
- En cas de substitucions o suplències, procurar que aquestes siguin realitzades per una mateixa persona durant tot el període de substitució, sempre que sigui possible.
- Informar regularment l'Ajuntament de les incidències relacionades amb el personal docent o amb el desenvolupament del servei.
- Actualitzar els continguts de la pàgina web de l'Escola Municipal de Música d'acord amb les directrius establertes per l'Ajuntament, informant prèviament de qualsevol modificació o actualització que es vulgui incorporar.
- Les despeses de difusió i comunicació del servei aniran a càrrec de l'Ajuntament.

5. SUBROGACIÓ DE PERSONAL

L'empresa que resulti adjudicatària del contracte haurà de subrogar-se en les relacions laborals del personal adscrit actualment al servei, d'acord amb el que es disposa en la normativa laboral vigent i en el conveni col·lectiu que resulti d'aplicació.

A aquests efectes, la relació del personal susceptible de subrogació, així com les seves condicions laborals bàsiques, es detallen en els annexos del plec de clàusules administratives particulars d'aquesta licitació.

6. PREUS PÚBLICS

Els preus públics aplicables al servei de l'Escola Municipal de Música de Caldes de Malavella seran els establerts a les Ordenances fiscals municipals vigents en cada exercici.



Ajuntament de Caldes de Malavella (Girona)

La gestió i el cobrament dels preus públics corresponents a les matrícules i quotes del servei es realitzarà directament per part l'adjudicatari.

D'acord amb el que estableixen les ordenances fiscals municipals, es podran aplicar reduccions o bonificacions en els casos següents:

- A partir del segon germà matriculat a l'Escola Municipal de Música.
- En situacions d'escassa capacitat econòmica, prèvia valoració i proposta de l'Àrea de Serveis Socials de l'Ajuntament.
- En el cas que, per causes de força major, l'activitat docent s'hagi de realitzar temporalment en modalitat telemàtica.

Així mateix, es podrà procedir a la devolució total o parcial de l'import corresponent quan no es presti el servei o l'activitat per causa imputable a l'Administració.

Igualment, es podrà tramitar la devolució de l'import abonat en aquells casos en què es justifiqui, mitjançant certificat mèdic, la impossibilitat de l'alumne o alumna d'assistir a l'activitat, prèvia sol·licitud de la persona interessada i d'acord amb el que estableixen les ordenances fiscals vigents.

7. DIFUSIÓ I IMATGE

En qualsevol difusió escrita, verbal, digital o visual relacionada amb les activitats o serveis de l'Escola Municipal de Música de Caldes de Malavella, l'empresa adjudicatària haurà de fer constar expressament la titularitat municipal del servei, així com incorporar els logotips i la imatge corporativa de l'Ajuntament de Caldes de Malavella, d'acord amb les directrius gràfiques municipals.

Qualsevol material de difusió, comunicació o promoció elaborat per l'empresa adjudicatària (cartells, programes, publicacions, continguts web o xarxes socials, entre d'altres) haurà de comptar prèviament amb l'autorització de l'Ajuntament.

L'empresa adjudicatària haurà de respectar en tot moment els criteris d'imatge institucional i de comunicació establerts per l'Ajuntament.



Ajuntament de Caldes de Malavella (Girona)

8. PROTECCIÓ DE DADES PERSONALS

En relació amb el tractament de dades de caràcter personal derivat de la prestació del servei objecte d'aquest contracte, l'empresa adjudicatària i el personal al seu servei hauran de respectar, en tot moment, la normativa vigent en matèria de protecció de dades.

En particular, hauran de complir el que estableixen el Reglament (UE) 2016/679 del Parlament Europeu i del Consell, de 27 d'abril de 2016 (RGPD), així com la Llei orgànica 3/2018, de 6 de desembre, de protecció de dades personals i garantia dels drets digitals, i la resta de disposicions que les desenvolupin.

L'empresa adjudicatària haurà d'adoptar les mesures tècniques i organitzatives necessàries per garantir la seguretat i confidencialitat de les dades personals tractades en el marc de l'execució del contracte.

Així mateix, l'empresa adjudicatària i el seu personal hauran de seguir en tot moment les instruccions que estableixi l'Ajuntament de Caldes de Malavella en matèria de protecció de dades i mesures de seguretat, d'acord amb el que disposa la disposició addicional vint-i-cinquena de la Llei 9/2017, de 8 de novembre, de contractes del sector públic, relativa als contractes que impliquen tractament de dades personals.

ANNEX - INVENTARI COMPLET DE MATERIAL

Instrumentes de teclat

- 1 piano de cua marca ESSEX model 173 EGP, amb banqueta de piano (Auditori - escenari)
- 1 piano acústic marca Yamaha model C-109 PM, número de sèrie J22106327, amb banqueta (Aula Antoni Mas)
- 1 piano acústic marca Nieer, cedit per la família Bagudà de Caldes (Aula Assumpte Fontanals)
- 1 piano acústic marca Zimmermann, cedit per l'empresa afinadora de pianos Cullell, amb banqueta (Aula Josep Vilar)
- 2 pianos elèctrics marca Yamaha Clavinova (Sala 2 i Aula Coral Cantaires de Caldes)
- 1 teclat electrònic marca Roland (Aula Orquestra Jadrís)
- 2 teclats petits de 25 tecles, marques Music Marler i Bontempi



Ajuntament de Caldes de Malavella (Girona)

Instruments de percussió

- 1 bateria electrònica amb banquetta (Aula Nela Colombo)
- 1 caixa de bateria model Remo
- 1 peu de caixa de bateria
- 1 bombo (Aula Nela Colombo)
- 1 goliat (Aula Nela Colombo)
- 2 bateries completes (2 bombos, 2 pedals de bombo, 2 goliats, 4 timbals (una a l'auditori i l'altre a l'aula de baterí)

Material auxiliar de percussió

- 1 pandereta (Aula Josep Vilar)
- 1 plat de percussió (Aula Josep Vilar)

Instruments Orff i material pedagògic musical

- 1 xilòfon baix cromàtic
- 1 xilòfon contralt cromàtic
- 1 xilòfon soprà (Aula Antoni Mas)
- 1 xilòfon contralt (Aula Antoni Mas)
- 1 metal·lòfon baix cromàtic
- 1 metal·lòfon contralt cromàtic
- 1 metal·lòfon contralt (Aula Antoni Mas)
- 1 metal·lòfon soprà (Aula Antoni Mas)
- 4 carillons cromàtics (Aula Assumpte Fontanals)
- 4 carillons musicals (Aula Antoni Mas)
- 1 joc de campanes de colors (Aula Josep Vilar)

Instruments de corda

- 1 violí mida 1/4 (Sala de professors)
- 1 guitarra clàssica petita (Aula agrupació)

Amplificació i equip de so

- 1 amplificador model Ultra Ware B3000



Ajuntament de Caldes de Malavella (Girona)

- 1 amplificador model Tekey
- 2 amplificadors petits model Laney
- 1 amplificador marca Fender (Aula agrupació)
- 1 amplificador model Valvetronix (Aula agrupació)

Altaveus i bafles

- 1 altaveu gran (Aula Nela Colombo)
- 2 altaveus petits (Aula Orquestra Jadrís i Aula Antoni Mas)

Taules de so

- 2 taules de so de 6 canals (Aula agrupació i Aula Coral Cantaires de Caldes)

Micròfons

- 1 micròfon JTS TM Series

Equip informàtic

- 1 ordinador marca ASUS
- 1 pantalla d'ordinador marca HP
- 1 impressora-fotocopiadora color marca HP model Color LaserJet Pro MFP M180N

Pissarres i mobiliari

- 3 pissarres pautades de paret
- 1 pissarra pautada amb suport de rodes (Sala 2)
- 1 mirall de paret (Aula Josep Vilar)

Faristols i suports

- 3 faristols d'escenari (Auditori)
- 2 peus de micròfon d'escenari (Auditori)

Cables i connexions

- 3 cables per connectar instruments i micròfons a la taula de so (Aula Coral Cantaires de Caldes)



Ajuntament de Caldes de Malavella (Girona)

Llibres de piano

- Scherzando. Volum 1, de J. Alfaras. Editorial Boileau
- Mètode Europeu de Piano Volum 1, de Fritz Emonts. Editorial Schott
- Mètode Europeu de Piano Volum 2, de Fritz Emonts. Editorial Schott
- 24 peces per a infants Opus 39, de Dmitri Kabalevski
- 100 estudis progressius Opus 139, de Carl Czerny
- 25 estudis fàcils Opus 100, de Friedrich Burgmüller
- 24 estudis melòdics Opus 201, de Cornelius Gurlitt
- Mikrokosmos Volum II, de Béla Bartók
- Mikrokosmos Volum III, de Béla Bartók
- L'Escola de la Velocitat Opus 299, de Carl Czerny
- 25 estudis Opus 47, de Stephen Heller
- Petits preludis, de Johann Sebastian Bach
- Sonatines Opus 36, de Muzio Clementi
- Sonatines Opus 20, Opus 55 i Opus 59, de Friedrich Kuhlau

Llibres de llenguatge musical

- Llenguatge musical - Nivell 1, de Romina Ferrari
- Llenguatge musical - Nivell 2, d'Eulàlia Rubinat
- Llenguatge musical - Nivell 3, de Sebastià Bardolet
- Llenguatge musical - Nivell 4, de Sebastià Bardolet
- Llenguatge musical - Nivell 5, de Sebastià Bardolet