

Ajuntament **D'ORÍS**



Memòria Valorada de millora de la seguretat viària de la xarxa de camins municipals (2025-2026)

Exp: 123/2025



Gener de 2026

MEMÒRIA



MEMÒRIA VALORADA DE MILLORA DE LA SEGURETAT VIÀRIA DE LA XARXA DE CAMINS MUNICIPALS

MEMÒRIA

1. ANTECEDENTS.....	5
2. RESUM DELS ESTUDIS TÈCNICS PRECEDENTS QUE SERVEIXEN DE BASE PER A LA REDACCIÓ DE LA MEMÒRIA VALORADA.....	6
3. OBJECTE DE LA MEMÒRIA VALORADA.....	6
3.1. Pavimentació dels diversos camins.....	6
3.2. Prevenció de riscos naturals	6
4. JUSTIFICACIÓ DE LA SOLUCIÓ ADOPTADA.....	7
4.1. Camí de Sant Genís	7
4.2. Camí de Noguereda a La Trona	7
4.3. Camí de Puigdemalla.....	8
4.4. Camí de Saderra.....	8
4.5. Prevenció de riscos naturals	8
5. DESCRIPCIÓ DE LES OBRES.....	9
5.1. Pavimentació de camins.....	9
5.2. Prevenció de riscos naturals	9
6. TERMINI D'EXECUCIÓ DE LES OBRES	10
7. PRESSUPOST.....	10
7.1. Pressupost d'Execució Material	10
7.2. Pressupost abans d'IVA	10
7.3. Pressupost d'Execució per Contracte	10
8. CONSIDERACIONS FINALS	11
8.1. Compliment de la Normativa vigent	11
8.2. Revisió de preus	11
8.3. Classificació del Contractista	11
8.4. Posada en funcionament de l'obra.....	11
9. CONCLUSIÓ	11

ANNEXES

Annex núm. 1 – Reportatge fotogràfic

Annex núm. 2 – Estudi de seguretat i salut

Annex núm. 3 – Justificació de preus



PLÀNOLS

1. : Situació i emplaçament
- 2.1 : Planta ortofotomapa. Camí de Sant Genís – camí de Noguereda a la ctra. de La Trona
- 2.2 : Planta ortofotomapa. Camí de Noguereda a la ctra. de La Trona
- 2.3 : Planta ortofotomapa. Camí de Noguereda a la ctra. de La Trona
- 2.4 : Planta ortofotomapa. Camí de Saderra
- 2.5 : Planta ortofotomapa. Camí del Pelut
- 3.1 : Planta general ortofotomapa. Camí de Sant Genís – camí de Noguereda a la ctra. de La Trona
- 3.2 : Planta general ortofotomapa. Camí de Noguereda a la ctra. de La Trona
- 3.3 : Planta general ortofotomapa. Camí de Noguereda a la ctra. de La Trona
- 3.4 : Planta general ortofotomapa. Camí de Saderra
- 3.5 : Planta general ortofotomapa. Camí del Pelut
- 4.1 : Planta general. Camí de Sant Genís – camí de Noguereda a la ctra. de La Trona
- 4.2 : Planta general. Camí de Noguereda a la ctra. de La Trona
- 4.3 : Planta general. Camí de Noguereda a la ctra. de La Trona
- 4.4 : Planta general. Camí de Saderra
- 4.5 : Planta general. Camí del Pelut
- 5.1 : Detalls constructius pavimentació i drenatge
- 5.2 : Detalls constructius seguretat viària

PRESSUPOST

- 1.- Amidaments
- 2.- Justificació de preus
- 3.- Quadres de preus
- 4.- Pressupost general
- 5.- Resum del pressupost



1. ANTECEDENTS

El municipi d'Orís es troba situat a la comarca d'Osona i té una superfície de 27,3 Km². La majoria de la població viu en masos disseminats per tot el municipi, dins de diversos sectors més o menys diferenciats corresponents a la parròquia de Sant Genís, Saderra, La Mambra, El Pelut (Colònia Imbern) i Can Branques, únic sector que conforme un petit nucli urbà.

Una de les prioritats de l'Ajuntament ha estat, des de fa forces anys, l'establiment d'una xarxa de camins municipals que donin servei a la majoria d'habitatges disseminats, amb l'objectiu que aquests tinguin un bon accés rodat, igual que els se situen en nuclis urbans i evitar el despoblament rural.

Per aquest motiu, l'Ajuntament ha anat adequant progressivament els camins existents, destinant part de la capacitat econòmica municipal en inversions que milloren el seu estat i permeten disposar d'un correcte paviment i una bona evacuació de les aigües pluvials.

Seguint el criteri de prioritzar els camins més utilitzats, van anar arrançant-se progressivament diferents trams de camins de forma que en l'actualitat alguns d'aquests trams ja fa força anys que estan pavimentats i presenten en algun cas forces deficiències que cal reparar.

Aquest és el cas de diferents trams dels eixos viaris més transitats del municipi, com són el camí de Sant Genís a la ctra. de La Trona, del camí de Saderra, o del camí de Puigdemalla cap a Vinyoles d'Orís.

Per altra banda, hi ha una zona a la xarxa de camins del municipi que presenta una greu problemàtica degut al despreniment de roques sobre la calçada, despreniments que en el passat han ocasionat alguns accidents, sobretot després de períodes de pluges torrencials, amb el despreniment d'alguns blocs de gran mida, aquest és el cas del camí de Sant Genís al Salt de l'Avi.



2. RESUM DELS ESTUDIS TÈCNICS PRECEDENTS QUE SERVEIXEN DE BASE PER A LA REDACCIÓ DE LA MEMÒRIA VALORADA

Per a la redacció del present projecte s'ha tingut en compte els següents estudis:

- Memòria de millora de la seguretat viària de la xarxa de camins municipals (novembre de 2019)
- Memòria de millora de la seguretat viària de la xarxa de camins municipals (gener de 2022)
- Topografia de la zona
- Dades aportades per l'Ajuntament

3. OBJECTE DE LA MEMÒRIA VALORADA

L'objecte de la present Memòria Valorada és definir i valorar les obres per tal de procedir a la millora de la seguretat viària de la xarxa de camins municipals.

La present Memòria Valorada estructura les feines a realitzar de la següent manera.

3.1. Pavimentació dels diversos camins

Es preveu la millora de la pavimentació dels següents camins

- Camí de Sant Genís
- Camí de Noguereda a La Trona
- Camí de Puigdemalla
- Camí de Saderra

3.2. Prevenció de riscos naturals

Aquesta actuació està encaminada a la protecció i seguretat enfront la caiguda de roques a la calçada, es preveu actuar sobre el talús del marge del camí de Sant Genís al seu pas pel Salt de l'Avi.



4. JUSTIFICACIÓ DE LA SOLUCIÓ ADOPTADA

4.1. Camí de Sant Genís

Els trams que es preveuen arranjar formen part de l'eix que comunica el municipi d'Orís amb la ctra. de La Trona (ctra. de la DIBA BV-4608), just al límit amb el terme municipal de Masies de Voltregà, des de la qual s'accedeix cap a Sant Boi de Lluçanès, Sobremunt, Sant Hipòlit de Voltregà i Masies de Voltregà. El tram de camí que es preveu arranjar, es troba entre la Rectoria de Sant Genís d'Orís i l'entroncament amb el camí de la Noguereda.

En l'anterior projecte de millora de la xarxa viària, es va procedir a la pavimentació d'alguns trams del camí, que tenien el ferm deteriorat, amb esquerdes i presència de diferents flonjalls. Igualment, es van dur a terme algunes millores puntuals per millorar el drenatge de les aigües pluvials a la carretera, com la col·locació de cuneta americana formigonada, de 400ml, al marge de la carretera.

En aquest cas, es preveu adequar més marges de parts del camí afegint-hi nous trams de cuneta americana per millorar la gestió de les aigües pluvials a trams del camí on no es va intervenir l'últim cop. L'última vegada la beurada de formigó de la cuneta es va abocar directament sobre el paviment asfaltat per fer la trobada entre els dos materials, fent que el gruix de formigó a l'inici de la cuneta fos molt poc i per tant, que d'aleshores ençà alguna d'aquestes cunetes presenti algunes lleugeres fissures. Es millorarà la solució constructiva emprada per garantir la durabilitat del paviment i de la cuneta, fent les cunetes amb mitjans manuals i fent un tall de disc al paviment asfaltat per garantir que l'espessor de la cuneta és sencera en tota la seva secció. De la mateixa manera, aquest cop també es preveu la reparació d'alguns punts de desguàs.

Per últim, i com a mesura també de seguretat, es preveu la col·locació de diversos trams de tanca tipus biona d'acer per tal d'evitar la possible sortida i caiguda dels vehicles pel marge del camí. Per tal d'adaptar-la al entorn paisatgístic, a aquesta biona serà tractada amb una coloració adient, ral a escollir, que resti integrada correctament al paisatge. També es preveu allargar algun tram de les tanques que es van col·locar en aquest camí el 2022.

4.2. Camí de Noguereda a La Trona

Aquest tram de camí forma part de l'eix de comunicacions que vertebrava de nord a sud el territori, comunicant el camí de Sant Genís, des del Salt de l'Avi, amb la carretera de La Trona, passant la masia de La Terrada.

Anteriorment es procedí a l'arranjament dels trams que es trobaven en més mal estat en quant a deteriorament del ferm. Actualment el ferm es troba en bon estat de manteniment però atès que és un camí rural per on solen transitar camions, tractors o altra maquinària agrícola és convenient millorar el drenatge tant amb nous trams de cunetes americanes transitables com amb la reparació de punts de desguàs i la construcció de nous embornals vora els punts baixos de la cuneta. En alguns punts, caldrà eixamplar o repicar una mica algun dels marges per poder construir la cuneta.

Així mateix, a alguna de les interseccions amb altres camins, es preveu incrementar la pavimentació amb una transició suau fins el sobreample de formigó.



D'altra banda, i com a mesura també de seguretat, es preveu la col·locació d'una tanca tipus biona d'acer per tal d'evitar la possible sortida i caiguda dels vehicles pel marge del camí, en els trams que s'indiquen a la documentació gràfica, i que s'afegeixen als que es van col·locar en les intervencions fetes el 2022. Com ja es va fer llavors, per tal d'adaptar-les al entorn paisatgístic, a aquesta biona serà tractada amb una coloració adient, tal a escollir, que resti integrada correctament al paisatge.

4.3. Camí de Puigdemalla

El camí de Puigdemalla, sortint del pla de la Creu i fins al límit del terme municipal d'Orís camí de Vinyoles, comunica el conjunt de masos disseminats de l'oest del municipi amb Vinyoles, Sant Hipòlit de Voltregà, Masies de Voltregà, i és el camí ràpid de connexió amb l'autovia. Aquest és un camí amb acabat de formigó, on no es va intervenir l'última vegada que es van executar millores a la seguretat viària dels camins municipals. En concret, el tram on s'intervé va des de la masia de Puigdemalla fins a sota al cim de Puigdemalla, abans del revolt.

Aquest tram de camí discórrer entre una paret natural de pedra, de bastanta alçada i quasi vertical, i un marge amb bastanta inclinació a l'altra banda del camí. El paviment del camí es troba en bon estat però cal millorar la seguretat davant de caigudes i sortides de la via amb una tanca tipus biona per la part del marge, així com repicar lleugerament la paret de pedra per poder construir una cuneta pel drenatge del camí.

També es preveu actuar a la part del camí, un tros amunt, al tros que passa a la vora de la bassa de Puigmeló, col·locant-hi una tanca tipus biona.

4.4. Camí de Saderra

Aquest camí ja ha estat objecte de diferents actuacions, trobant-se, a nivell de pavimentació en molt bon estat, motiu pel qual, com a la resta de camins, no es preveu la realització de cap treball destinat a la millora del ferm.

En l'anterior projecte de millora ja es va detectar una deficient evacuació de les aigües pluvials, i es va col·locar un tram de cuneta americana, per permetre la canalització i correcta evacuació de les aigües de pluja. Actualment es preveu executar algun tram més de cuneta americana, però amb mitjans manuals i garantint l'espessor complet de la cuneta en tota la seva secció. També es preveu l'enderroc i substitució d'una cuneta americana existent, i la formació d'una estesa de tot-ú a mode de sobreample, al marge del camí entre Ca l'Andreu i la Rectoria de Saderra.

A nivell de seguretat viària es preveu la col·locació de dos trams de 9m de biona. Per tractar-se d'una zona protegida, s'ha escollit la opció de mixta d'acer i fusta tractada, que es col·loquen en els trams indicats a la documentació gràfica.

4.5. Prevenció de riscs naturals

Com a mesures de seguretat enfront la caiguda de roques a la calçada, es preveu actuar sobre el talús del marge del camí de Sant Genís al seu pas pel Salt de l'Avi, procedint a realitzar un saneig manual per retirar els blocs més inestables que puguin caure de forma immediata a la alçada, i al revestiment del talús rocós amb malla metàl·lica de triple torsió, subjecte mitjançant un cable ancorat a la coronació del talús i subjecte a la part inferior mitjançant barrera d'acer que garanteixi el contacte de la xarxa amb el lateral del talús.



Aquesta actuació es complementa amb la i col·locació de barrera d'embut de 2 m d'alçada, formada per pals HEB 120 fixats al terreny adequadament segons s'indica als plànols. Sobre aquesta barrera s'hi col·locarà la malla de triple torsió necessària, amb separació entre pals d'aproximadament 5-6 ml.

Aquesta malla es col·loca a continuació de la que ja hi ha col·locada en aquest indret, per tal d'ampliar la zona protegida davant la caiguda de rocs.

5. DESCRIPCIÓ DE LES OBRES

L'obra que es preveu realitzar preveu la pavimentació dels següents camins.

- Camí de Sant Genís
- Camí de Noguereda a La Trona
- Camí de Puigdemalla
- Camí de Saderra

5.1. Pavimentació de camins

En trams, en els quals s'ha observat que l'aigua de pluja ha acabat afectant la calçada, es preveu procedir a la formació d'una cuneta tipus cuneta americana formigonada transitable d'1,00 m d'amplada. A diferència de l'anterior vegada, aquest cop la cuneta s'executarà amb mitjans manuals, assegurant un calaix de pavimentació suficient, d'un 15cm de fons, i també el tall de disc a la superfície asfàltica en totes aquelles trobades de la cuneta amb el paviment asfàltic del camí, per tal de garantir que l'espessor de la cuneta és homogènia i suficient en tota la seva secció.

A més a més d'això, a algunes corbes tancades es preveu incrementar la pavimentació al sobreample actual, d'1,00 m d'amplada, amb una transició suau fins el sobreample.

També es preveu la col·locació de diversos trams de barrera tipus biona d'acer amb suports metàl·lics galvanitzats, tal i com es detalla en els plànols. Aquesta biona es tractarà per obtenir un color ral que la integri adequadament al paisatge. En alguns trams molt concrets, del camí de Saderra, la solució per la tanca serà una barrera mixta d'acer i fusta.

5.2. Prevenció de riscos naturals

Per tal de protegir el camí del despreniment de roques es preveu realitzar el saneig manual o amb maquinària del talús, estabilitzant-se els blocs, si s'escau, amb ancoratges. També es preveu revestir un tram del talús rocós amb malla metàl·lica del triple torsió, subjectant-la a la coronació i col·locant barres d'acer a la part inferior que garanteixin el contacte de la xarxa amb la part lateral del talús.

Es col·locarà una barrera tipus "embut" o similar correctament ancorada al terreny per contenir les caigudes en conjunt de la superfície prop coronació. Es preveu que aquesta barrera sigui d'uns dos metres d'alçada, subjectada amb pals HEB120 ancorats adequadament al terreny. Per tal d'analitzar la idoneïtat de les mesures preses i/o si cal afegir algun element més de protecció s'ha previst efectuar un estudi geotècnic.



6. TERMINI D'EXECUCIÓ DE LES OBRES

Es proposa com a termini d'execució de la totalitat de les obres de 4 mesos, a partir de l'aixecament de l'Acta de Replanteig.

Un cop acabades les obres es realitzarà l'Acta de Recepció, a partir de la qual, s'obrirà un període de garantia d'1 (un) any. Transcorregut aquest temps es podrà retirar l'aval dipositat.

7. PRESSUPOST

7.1. Pressupost d'Execució Material

El Pressupost d'Execució Material puja a la quantitat de:

Subtotal 104.087,51 €

7.2. Pressupost abans d'IVA

El Pressupost abans d'IVA puja a la quantitat de:

Subtotal 123.864,14 €

7.3. Pressupost d'Execució per Contracte

El Pressupost d'Execució per Contracta puja a la quantitat de:

Subtotal 149.875,61 €



8. CONSIDERACIONS FINALS

8.1. Compliment de la Normativa vigent

En la redacció del Projecte s'ha tingut en compte que aquest compleixi la normativa vigent detallant-se en el Capítol II del Plec de Condicions.

8.2. Revisió de preus

No hi haurà cap revisió de preus per cap motiu i concepte, si el Plec de Clàusules Tècnico-Administratives no ho indica explícitament.

8.3. Classificació del Contractista

Per a la realització d'aquestes obres se seguirà allò disposat a la Llei 9/2017, de 8 de novembre, de contractes del sector públic (LCSP).

8.4. Posada en funcionament de l'obra

Les obres que comprèn el present projecte no suposaran a l'Ajuntament cap increment de despesa corrent, per tant, segons l'art. 7.3 de la Llei Orgànica 2/2012, de 27 d'abril, d'Estabilitat Pressupostària i Sostenibilitat Financera, no s'inclou en el projecte la memòria que avaluï aquesta despesa i el seu finançament.

9. CONCLUSIÓ

Les obres que comprèn la present Memòria Valorada són completes i suficients d'acord amb la Llei 9/2017, de 8 de novembre, de contractes del sector públic (LCSP) les obres es classifiquen com de primer establiment.

Amb els documents que acompanyen el projecte s'estima suficientment detallat per poder realitzar l'expedient administratiu, contractació i efectiva construcció de les obres.

Orís, gener de 2026



ANNEX NÚM. 1

Reportatge fotogràfic



ANNEX NÚM. 1 – REPORTATGE FOTOGRÀFIC

Camí de Sant Genís



1



2



3



Camí de Noguereda a la carretera de la Trona



4



5



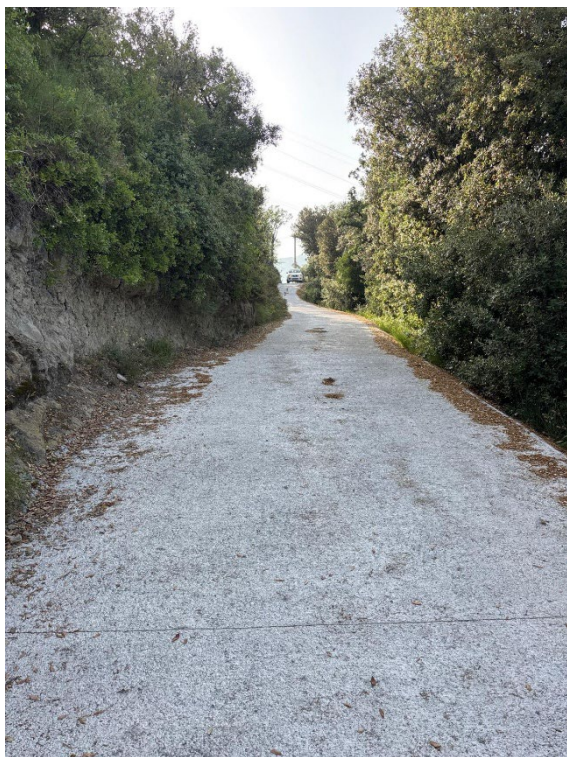
6



7



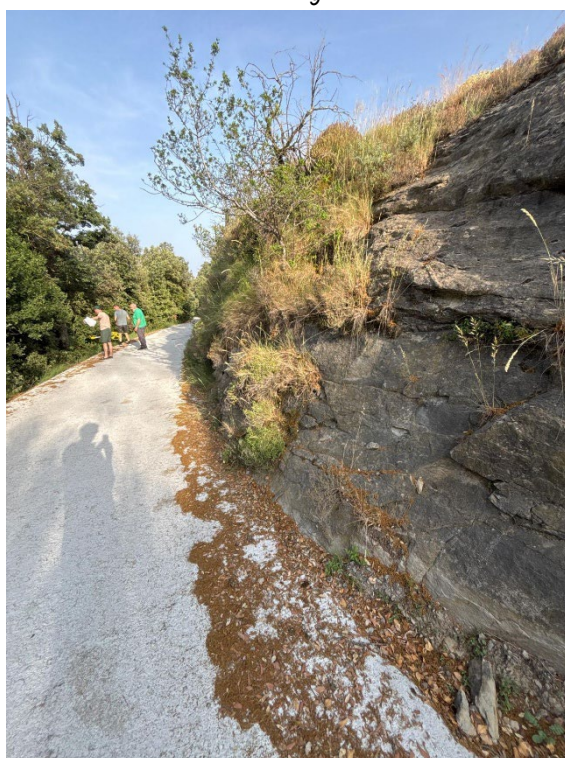
Camí de Puigdemalla



8



9



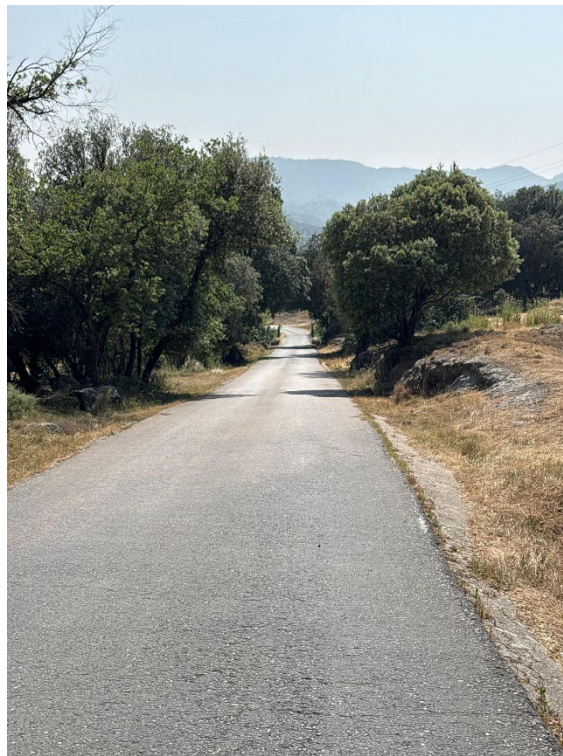
10



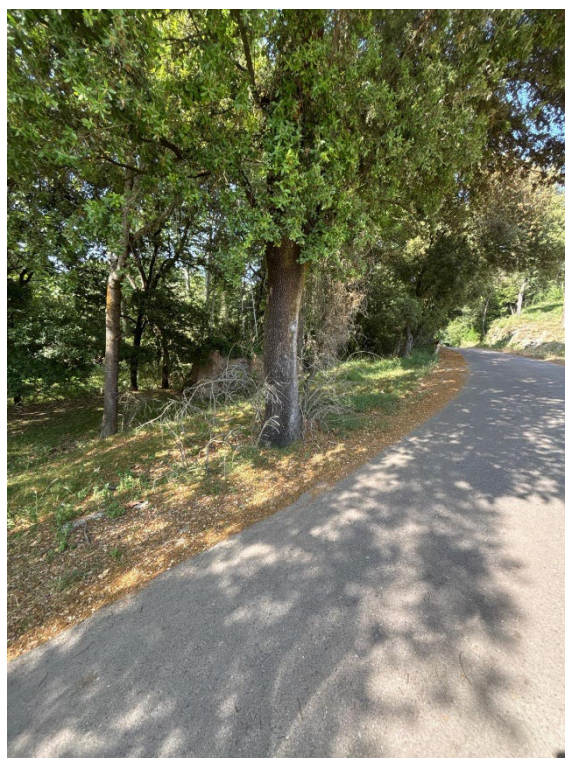
Camí de Saderra



11



12



13



ANNEX NÚM. 2

Estudi de Seguretat i Salut



ANNEX NÚM. 2 - ESTUDI DE SEGURETAT I SALUT

1.1 DADES DE L'OBRA

Obra	: Memòria Valorada de millora de la seguretat viària de la xarxa de camins municipals.
Emplaçament	: Camí de Sant Genís, camí de Noguereda a la Trona, camí de Puigdemalla, camí de Saderra
Localitat	: Orís
Termini d'execució	: 4 mesos

1.2 INTRODUCCIÓ

Aquest Estudi Bàsic de Seguretat i Salut estableix, durant l'execució d'aquesta obra, les previsions respecte a la prevenció de riscos d'accidents i malalties professionals, així com informació útil per efectuar en el seu dia, en les degudes condicions de seguretat i salut, els previsible treballs posteriors de manteniment.

Servirà per donar unes directrius bàsiques a l'empresa constructora per dur a terme les seves obligacions en el terreny de la prevenció de riscos professionals, facilitant el seu desenvolupament, d'acord amb el Reial Decret 1627/1997 de 24 d'octubre, pel qual s'estableixen disposicions mínimes de seguretat i de salut a les obres de construcció.

1.3 DESIGNACIÓ DE COORDINADORS EN MATÈRIA DE SEGURETAT

Segons l'article 3 del Reial Decret 1627/1997 de 24 d'octubre, donat que el nombre de projectistes és d'un, i el nombre d'empreses instal·ladores/constructores serà, presumiblement, de més d'una, el promotor **no** ha de designar a cap coordinador en matèria de seguretat i salut en la fase d'elaboració del projecte, però **sí** que ho haurà de fer en la fase d'execució de l'obra.

1.4 RISCS ESPECIALS

En l'obra que ens ocupa **no** hi ha previstos cap tipus de treballs que comportin riscos especials.

1.5 PLA DE SEGURETAT I SALUT EN EL TREBALL

En base a l'article 7è., i en aplicació d'aquest Estudi Bàsic de Seguretat i Salut, el contractista ha d'elaborar un Pla de Seguretat i Salut en el Treball, en el qual s'analitzin, estudiïn, desenvolupin i complementin, les previsions contingudes en el present document.

El Pla de Seguretat i Salut haurà de ser aprovat abans de l'inici de l'obra pel Coordinador de Seguretat i Salut durant l'execució de l'obra o, quan no calgui que n'hi hagi, per la Direcció Facultativa. En cas d'obres de les Administracions Públiques s'haurà de sotmetre a l'aprovació d'aquesta administració.



Es recorda l'obligatorietat de que a cada centre de treball hi hagi un Llibre d'Incidències pel seguiment del Pla. Qualsevol anotació feta al Llibre d'Incidències haurà de posar-se en coneixement de la Inspecció de Treball i Seguretat Social en el termini de 24 hores.

Tanmateix es recorda que, segons l'article 15è. Del Reial Decret, els contractistes i sots-contractistes, hauran de garantir que els treballadors rebin la informació adequada de totes les mesures de seguretat i salut a l'obra.

Abans de començar els treballs, el promotor haurà d'efectuar un avís a l'autoritat laboral competent, segons model inclòs a l'annex III del Reial Decret.

La comunicació d'obertura del centre de treball a l'autoritat laboral competent haurà d'incloure el Pla de Seguretat i Salut.

El Coordinador de Seguretat i Salut durant l'execució de l'obra o qualsevol integrant de la Direcció Facultativa, en cas d'apreciar un risc greu imminent per a la seguretat dels treballadors, podrà aturar l'obra parcialment o totalment, comunicant-lo a la inspecció de Treball i Seguretat Social, al contractista, sots-contractistes i representants del treballadors. Les responsabilitats dels coordinadors, de la Direcció Facultativa i del Promotor no eximiran de les seves responsabilitats als contractistes i als sots-contractistes (article 11è.).

1.6 PRINCIPIS GENERALS APLICABLES DURANT L'EXECUCIÓ DE L'OBRA

L'article 10 del R.D. 1627/1997. Estableix que s'aplicaran els **principis d'acció preventiva** recollits en l'article 15è de la "Ley de Prevención de Riesgos Laborales (Ley 31/1995, de 8 de noviembre)", durant l'execució de l'obra i en particular en les següents activitats:

- a) El manteniment de l'obra en bon estat d'ordre i neteja.
- b) L'elecció de l'emplaçament dels llocs i àrees de treball, tenint en compte les seves condicions d'accés i la determinació de les vies o zones de desplaçament o circulació.
- c) La manipulació dels diferents materials i la utilització dels mitjans auxiliars.
- d) El manteniment, el control previ a la posada en servei i el control periòdic de les instal·lacions i dispositius necessaris per a l'execució de l'obra, amb objecte de corregir els defectes que poguessin afectar a la seguretat i salut del treballadors.
- e) La delimitació i condicionament de les zones d'emmagatzematge i dipòsits dels diferents materials, en particular si es tracta de matèries i substàncies perilloses.
- f) La recollida del materials perillosos utilitzats.
- g) L'emmagatzematge i l'eliminació o evacuació dels residus i runes.
- h) L'adaptació en funció de l'evolució de l'obra del període de temps efectiu que s'haurà de dedicar a les diferents feines o fases de treball.
- i) La cooperació entre els contractistes, sots-contractistes i treballadors autònoms.



- j) Les iteracions i incompatibilitats amb qualsevol altre tipus de feina o activitat que es realitzi a l'obra o prop de l'obra.

Els **principis d'acció preventiva** establerts a l'article 15é de la Llei 31/95 són els següents:

1. L'empresari aplicarà les mesures que integren el deure general de prevenció, d'acord amb els següents principis generals:
 - a) Evitar riscos.
 - b) Avaluar els riscos que no es puguin evitar.
 - c) Combatre els riscos a l'origen.
 - d) Adaptar el treball a la persona, en particular amb el que respecte a la concepció dels llocs de treball, l'elecció dels equips i els mètodes de treball i de producció, per tal de reduir el treball monòton i repetitiu i reduir els efectes del mateix a la salut.
 - e) Tenir en compte l'evolució de la tècnica.
 - f) Substituir allò que és perillós per allò que tingui poc o cap perill.
 - g) Planificar la prevenció, buscant un conjunt coherent que integri la tècnica, l'organització del treball, les condicions de treball, les relacions socials i la influència dels factors ambientals en el treball.
 - h) Adoptar mesures que posin per davant la protecció col·lectiva a la individual.
 - i) Donar les degudes instruccions als treballadors.
2. L'empresari tindrà en consideració les capacitats professionals dels treballadors en matèria de seguretat i salut en el moment d'encomanar les feines.
3. L'empresari adoptarà les mesures necessàries per garantir que només els treballadors que hagin rebut informació suficient i adequada puguin accedir a les zones de risc greu i específic.
4. L'efectivitat de les mesures preventives haurà de preveure les distraccions i imprudències no temeràries que pogués cometre el treballador. Per la seva aplicació es tindran en compte els riscos addicionals que poguessin implicar determinades mesures preventives, que només podran adoptar-se quan la magnitud dels esmentats riscos sigui substancialment inferior a les dels que es pretén controlar i no existeixin alternatives més segures.
5. Podran concertar operacions d'assegurances que tinguin com a finalitat garantir com a àmbit de cobertura la previsió de riscos derivats del treball, l'empresa respecte dels seus treballadors, els treballadors autònoms respecte d'ells mateixos i les societats cooperatives respecte els socis, l'activitat dels quals consisteixi en la prestació del seu treball personal.



1.7 IDENTIFICACIÓ DE RISCS PREVISIBLES

1.7.1 Disposicions mínimes de Seguretat i Salut aplicables a l'obra establertes a l'annex IV de R.D. 1627/97.

1.7.1.1 Disposicions mínimes generals aplicables a qualsevol obra inclosos els llocs de treball

DESCRIPCIÓ I ANÀLISI DEL RISC	PREVISIÓ	MESURES PREVENTIVES	PROTECCIONS TÈCNiques
Estabilitat i solidesa Materials i equips Accés de resistència dubtosa	NO	Verificació estabilitat Equips i/o mitjans apropiats	
Instal·lacions de Subministrament d'energia	NO	Instal·lacions d'acord a Normativa	
Vies i sortides d'emergència	SI	Lliure d'obstacles, senyalitzats i suficientment il·luminades. Recorreguts de menys de 25m. Fins a la sortida segura	
Detecció i lluita contra incendis	SI	Elements d'extinció fàcilment accessibles	Extintor mòbil de 6 Kg a menys de 15m. lloc de treball
Ventilació	NO	Segons O.G.S.H.T.	
Exposició de riscos particulars	NO		
Temperatura	SI	Segons O.G.S.H.T.	Roba adequada
Il·luminació	NO	Il·luminació mínima 100 lux	Llumin.fixes/portàtil
Portes i portals Seguretat	NO	Sistema que impedeixi la sortida de rails de portes corredores. Sistema que impedeixi la baixada de les portes que obrin cap a dalt. Senyalització. Les portes automàtiques disposaran de parada d'emergència i quedaran obertes en cas de fallada d'energia.	
Vies/zones circulació perilloses	SI	Traçat marcat i segur	
Molls i rampes de càrrega	NO		
Espais de treball	SI	Segons O.G.S.H.T.	
Primers auxilis	SI	Cartell amb telèfon i nom servei urgències i evacuació	Farmaciola
Serveis higiènics	SI	Segons O.G.S.H.T.	
Locals de descans/al·lotjament	NO		
Dones embarassades o mares "mares lactants"	NO		



1.7.1.2 Disposicions mínimes aplicables a obres a l'interior dels locals

DESCRIPCIÓ I ANÀLISI DEL RISC	PREVISIÓ	MESURES PREVENTIVES	PROTECCIONS TÈCNIQUES
Estabilitat i solidesa Materials i equips Accessos de resistència Dubtosa	NO	Verificació estabilitat Equips i/o mitjans apropiats	
Portes d'emergència	NO	Lliure d'obstacles, senyalitzats i suficientment il·luminades. Recorreguts de menys de 25m. Fins a la sortida segura	
Ventilació	NO	Segons O.G.S.H.T.	
Temperatura	NO	Segons O.G.S.H.T.	Roba adequada
Sols, parets i sostre dels locals	NO	Superfícies llises, sense forats o plans inclinats perillosos, fixes estables i no relliscosos. Murs nets. Senyalitzar els murs transparents i fabricats amb materials segurs. En general es complirà la O.G.S.H.T.	
Finestres i vans d'il·luminació central	NO		
Portes i portals	NO	Número, dimensions i posició segons el caràcter i ús del local. Sistema que impedeixi la sortida de rails de portes corredores. Sistema que impedeixi la baixada de les portes que obrin cap a dalt. Senyalització. Les portes automàtiques disposaran de parada d'emergència i quedaran obertes en cas de fallada d'energia.	
Vies de circulació	NO	Traçat marcat i segur	
Escales mecàniques i cintes rodants	NO		
Dimensions i volum d'aire en els locals	NO	Superfície i alçada dels locals suficients per a un treball segur.	



1.7.1.3 Disposicions mínimes aplicables a obres a l'exterior dels locals

DESCRIPCIÓ I ANÀLISI DEL RISC	PREVISIÓ	MESURES PREVENTIVES	PROTECCIONS TÈCNiques
Estabilitat i solidesa Materials i equips Accessos de resistència Dubtosa	NO	Verificació estabilitat Equips i/o mitjans apropiats	
Caiguda d'objectes	SI	Proteccions personals	Casc homologat
Caigudes d'altura	SI	a.- Proteccions caigudes a murs d'altura superior a 2m. b.- Muntatge, connexionat i provat, dels elements a instal·lar en alçada, abans de la seva instal·lació. En cas de no ser possible, utilitzar grua amb cistella especialment dissenyada.	Baranes resistents de 90 cm d'alçada amb vora de protecció i passamà intermig. Cinturó de seguretat
Factors atmosfèrics Pluja i/o vent fort	SI	Prohibició de treballar en cas de pluja o vent fort	Vestit impermeable
Bastides i escales	NO		Cinturó seguretat
Aparells elevadors	NO		
Vehicles i maquinària	SI	Revisió/inspecció segons normativa. Conductors i/o operadors especialitzats	
Instal·lacions màquines i Equipament	SI	S'ajustaran a la seva normativa específica. Només s'utilitzaran per allò que han estat dissenyades.	
Moviment de terres i excavacions Cobriment de terres, Caigudes, Cops a mans o peus	SI	Talussos i apuntalaments	Casc homologat Guants de cuir
Instal·lacions de distribució d'energia	NO	Segons normativa. Treballar sempre sense tensió.	
Estructures metàl·liques o de formigó, encofrats i peces Prefabricades pesades Caigudes, cops, talls, punxades mans i peus	SI	Proteccions personals	Casc homologat Guants de cuir Botes de seguretat
Altres treballs específics	NO		

1.7.2 Riscos particulars de diferents treballs de l'obra.

Sense perjudici de les disposicions mínimes de Seguretat i Salut aplicables a l'obra establertes a l'annex IV del Reial Decret 1627/1997 de 24 d'octubre, descrites anteriorment, s'enumeren a continuació els riscos particulars de diferents treballs d'obra, tot i considerant que alguns d'ells es poden donar durant tot el procés d'execució de l'obra o bé ser aplicables a d'altres feines.



S'haurà de tenir especial cura en els riscos més usuals a les obres, com ara són, caigudes, talls, cremades, erosions i cops, havent-se d'adoptar en cada moment la postura més adient pel treball que es realitzi.

A més, s'ha de tenir en compte les possibles repercussions a les estructures d'edificació veïnes i tenir cura en minimitzar en tot moment el risc d'incendi.

Tanmateix, els riscos relacionats s'hauran de tenir en compte pels previsibles treballs posteriors (reparació, manteniment...).

1.7.2.1 Mitjans i maquinària

- Atropellaments, topades amb altres vehicles, atrapades
- Interferències amb instal·lacions de subministrament públic (aigua, llum, gas...)
- Desplom i/o caiguda de maquinària d'obra (sitges, grues..)
- Riscos derivats del funcionament de grues
- Caiguda de la càrrega transportada
- Generació excessiva de pols o emanació de gasos tòxics
- Caigudes des de punts alts i/o des d'elements provisionals d'accés (escales, plataformes)
- Cops i ensopegades
- Caiguda de materials, rebots
- Ambient excessivament sorollós
- Contactes elèctrics directes o indirectes
- Accidents derivats de condicions atmosfèriques

1.7.2.2 Treballs previs

- Interferències amb instal·lacions de subministrament públic (aigua, llum, gas..)
- Caigudes des de punts alts i/o des d'elements provisionals d'accés (escales, plataformes)
- Cops i ensopegades
- Caiguda de materials, rebots
- Sobre esforços per postures incorrectes
- Bolcada de piles de materials
- Riscos derivats de l'emmagatzematge de materials (temperatura, humitat, reaccions químiques)

1.7.2.3 Enderrocs

- Interferències amb instal·lacions de subministrament públic (aigua, llum, gas...)
- Generació excessiva de pols o emanació de gasos tòxics
- Projecció de partícules durant els treballs
- Caigudes des de punts alts i/o des d'elements provisionals d'accés (escales, plataformes)
- Contactes amb materials agressius
- Talls i punxades
- Cops i ensopegades
- Caiguda de materials, rebots
- Ambient excessivament sorollós
- Fallida de l'estructura
- Sobre esforços per postures incorrectes
- Acumulació de runes



1.7.2.4 Moviments de terres i excavacions

- Interferències amb instal·lacions de subministrament públic (aigua, llum, gas...)
- Generació excessiva de pols o emanació de gasos tòxics
- Caigudes des de punts alts i/o des d'elements provisionals d'accés (escales, plataformes)
- Cops i ensopegades
- Despreniment i/o esllavissament de terres i/o roques
- Caiguda de materials, rebots
- Ambient excessivament sorollós
- Desplom i/o caiguda de les parets de contenció, pous i rases
- Desplom i/o caiguda de les edificacions veïnes
- Accidents derivats de condicions atmosfèriques
- Sobre esforços per postures incorrectes

1.7.2.5 Fonaments

- Interferències amb instal·lacions de subministrament públic (aigua, llum, gas...)
- Projecció de partícules durant els treballs
- Caigudes des de punts alts i/o des d'elements provisionals d'accés (escales, plataformes)
- Contactes amb materials agressius
- Talls i punxades
- Cops i ensopegades
- Caiguda de materials, rebots
- Ambient excessivament sorollós
- Desplom i/o caiguda de les parets de contenció, pous i rases
- Desplom i/o caiguda de les edificacions veïnes
- Despreniment i/o esllavissament de terres i/o roques
- Contactes elèctrics directes o indirectes
- Sobre esforços per postures incorrectes
- Fallides d'encofrats
- Generació excessiva de pols o emanació de gasos tòxics
- Bolcada de piles de material
- Riscos derivats de l'emmagatzematge de materials (temperatura, humitat, reaccions químiques)

1.7.2.6 Estructures

- Interferències amb instal·lacions de subministrament públic (aigua, llum, gas..)
- Projecció de partícules durant els treballs
- Caigudes des de punts alts i/o des d'elements provisionals d'accés (escales, plataformes)
- Contactes amb materials agressius
- Talls i punxades
- Cops i ensopegades
- Caiguda de materials, rebots
- Ambient excessivament sorollós
- Contactes elèctrics directes o indirectes
- Sobre esforços per postures incorrectes
- Fallides d'encofrats
- Generació excessiva de pols o emanació de gasos tòxics



- Bolcada de piles de material
- Riscos derivats de l'emmagatzematge de materials (temperatura, humitat, reaccions químiques)

1.7.2.7 Ram de paleta

- Generació excessiva de pols o emanació de gasos tòxics
- Projecció de partícules durant els treballs
- Caigudes des de punts alts i/o des d'elements provisionals d'accés (escales, plataformes)
- Contactes amb materials agressius
- Talls i punxades
- Cops i ensopegades
- Caiguda de materials, rebots
- Ambient excessivament sorollós
- Sobre esforços per postures incorrectes
- Bolcada de piles de material
- Riscos derivats de l'emmagatzematge de materials (temperatura, humitat, reaccions químiques)

1.7.2.8 Revestiments i acabats

- Generació excessiva de pols o emanació de gasos tòxics
- Projecció de partícules durant els treballs
- Caigudes des de punts alts i/o des d'elements provisionals d'accés (escales, plataformes)
- Contactes amb materials agressius
- Talls i punxades
- Cops i ensopegades
- Caiguda de materials, rebots
- Sobre esforços per postures incorrectes
- Bolcada de piles de material
- Riscos derivats de l'emmagatzematge de materials (temperatura, humitat, reaccions químiques)

1.7.2.9 Instal·lacions

- Interferències amb instal·lacions de subministrament públic (aigua, llum, gas..)
- Caigudes des de punts alts i/o des d'elements provisionals d'accés (escales, plataformes)
- Talls i punxades
- Cops i ensopegades
- Caiguda de materials, rebots
- Emanacions de gasos en obertures de pous morts
- Contactes elèctrics directes o indirectes
- Sobre esforços per postures incorrectes
- Caigudes de pals i antenes

1.7.2.10 Relació no exhaustiva dels treballs que impliquen riscos especials (Annex II del R.D. 1627/1997)

1. Treballs amb riscos especialment greus de sepultament, enfonsament o caiguda d'altura, per les particulars característiques de l'activitat desenvolupada, els procediments aplicats o l'entorn del lloc de treball.



2. Treballs en els quals l'exposició a agents químics o biològics suposi un risc d'especial gravetat, o pels quals la vigilància específica de la salut dels treballadors sigui legalment exigible.
3. Treballs amb exposició a radiacions ionitzats pels quals la normativa específica obligui a la delimitació de zones controlades o vigilades.
4. Treballs en la proximitat de línies elèctriques d'alta tensió.
5. Treballs que exposin a risc d'ofegament per immersió.
6. Obres d'excavació de túnels, pous i altres treballs que suposin moviments de terres subterranis.
7. Treballs realitzats en immersió amb equip subaquàtic.
8. Treballs realitzats en cambres d'aire comprimit
9. Treballs que impliquin l'ús d'explosius.
10. Treballs que requereixin muntar o desmuntar elements prefabricats pesats.

1.8 MESURES DE PREVENCIÓ I PROTECCIÓ

Com a criteri general primaran les proteccions col·lectives en front les individuals. A més, s'hauran de mantenir en bon estat de conservació els medis auxiliars, la maquinària i les eines de treball. D'altra banda els medis de protecció hauran d'estar homologats segons la normativa vigent.

Tanmateix, les mesures relacionades s'hauran de tenir en compte pels previsibles treballs posteriors (reparació, manteniment...)

1.8.1 Mesures de protecció col·lectiva

- Organització i planificació dels treballs per evitar interferències entre les diferents feines i circulacions dins l'obra
- Senyalització de les zones de perill
- Preveure el sistema de circulació de vehicles i la seva senyalització, tant a l'interior de l'obra com en relació amb els vials exteriors
- Deixar una zona lliure a l'entorn de la zona excavada pel pas de maquinària
- Immobilització de camions mitjançant falques i/o topalls durant les tasques de càrrega i descàrrega
- Respectar les distàncies de seguretat amb les instal·lacions existents
- Els elements de les instal·lacions han d'estar amb les seves proteccions aïllants
- Fonamentació correcta de la maquinària d'obra
- Muntatge de grues fet per una empresa especialitzada, amb revisions periòdiques, control de la càrrega màxima, delimitació del radi d'acció, frenada, blocatge, etc.
- Revisió periòdica i manteniment de maquinària i equips d'obra
- Sistema de rec que impedeixi l'emissió de pols en gran quantitat
- Comprovació de solucions d'execució a l'estat real dels elements (subsòl, edificacions veïnes)



- Comprovació d'apuntaments, condicions d'estrebats i pantalles de protecció de rases
- Utilització de paviments antilliscants
- Col·locació de baranes de protecció en llocs amb perill de caiguda
- Col·locació de xarxa en forats horitzontals
- Protecció de forats i façanes per evitar la caiguda d'objectes (xarxes, lones)
- Ús de canalitzacions d'evacuació de runes, correctament instal·lades
- Ús d'escales de mà, plataformes de treball i bastides

1.8.2 Mesures de protecció individual

- Utilització de caretes i ulleres homologades contra la pols i/o projecció de partícules
- Utilització de calçat de seguretat
- Utilització de casc homologat
- A totes les zones elevades on no hi hagi sistemes fixes de protecció caldrà establir punts d'ancoratge segurs per poder subjectar-hi el cinturó de seguretat homologat, la utilització del qual serà obligatòria
- Utilització de guants homologats per evitar el contacte directe amb materials agressius i minimitzar el risc de talls i punxades
- Utilització de protectors auditius homologats en ambients excessivament sorollosos
- Utilització de davantals
- Sistemes de subjecció permanent i de vigilància dels treballs amb perill d'intoxicació per més d'un operari. Utilització d'equips de subministrament d'aire

1.8.3 Mesures de protecció a tercers

- Tancament, senyalització i enllumenat de l'obra. Cas que el tancament envaeixi la calçada s'ha de preveure un passadís protegit pel pas de vianants. El tancament ha d'impedir que persones alienes a l'obra puguin entrar
- Preveure el sistema de circulació de vehicles tant a l'interior de l'obra com en relació amb els vials exteriors
- Immobilització de camions mitjançant falques i/o topalls durant les tasques de càrrega i descàrrega
- Comprovació de solucions d'execució a l'estat real dels elements (subsòl, edificacions veïnes)
- Protecció de forats i façanes per evitar la caiguda d'objectes (xarxes, lones)

1.9 PRIMERS AUXILIS

Es disposarà d'una farmaciola amb el contingut de material especificat a la normativa vigent.

S'informarà a l'inici de l'obra, de la situació dels diferents centres mèdics als quals s'hauran de traslladar els accidentats.

És convenient disposar a l'obra i en lloc ben visible, d'una llista amb els telèfons i adreces dels centres assignats per a urgències, ambulàncies, taxis, etc, per garantir el ràpid trasllat dels possibles accidentats.



1.10 NORMATIVA APLICABLE

Àmbit local

- Normativa d'àmbit local (ordenances municipals)

Àmbit autonòmic

ORDRE de 12 de gener de 1998, per la qual s'aprova el model de Llibre d'incidències en obres de construcció. DOGC núm. 2565 Data, de 27.01.1998

Decret 352/2004, de 27 de juliol, pel qual s'estableixen les condicions higienicosanitàries per a la prevenció i el control de la legionel·losi. DOGC núm. 4185, de 29.07.2004

Àmbit Estatal

LEY 32/2006, de 18 de octubre, reguladora de la subcontratación en el Sector de la Construcción. BOE núm. 50, de 19/10/2006

REAL DECRETO 1627/1997, de 24 de octubre, por el que se establecen disposiciones mínimas de seguridad y de salud en las obras de construcción. BOE núm. 256, de 25/10/1997

LEY 31/1995, de 8 de noviembre, de Prevención de Riesgos Laborales. BOE núm. 269, de 10/11/1995

LEY 54/2003, de 12 de diciembre,

LEY 54/2003, de 12 de diciembre, de reforma del marco normativo de la prevención de riesgos laborales. BOE núm. 298, de 13/12/2003

REAL DECRETO 39/1997, de 17 de enero, por el que se aprueba el Reglamento de los Servicios de Prevención. BOE núm. 27, de 31/01/1997

REAL DECRETO 780/1998, de 30 de abril, por el que se modifica el Real Decreto 39/1997, de 17 de enero, por el que se aprueba el reglamento de los servicios de prevención. BOE núm. 104, de 01/05/1998

REAL DECRETO 604/2006, de 19 de mayo, por el que se modifican el Real Decreto 39/1997, de 17 de enero, por el que se aprueba el Reglamento de los Servicios de Prevención, y el Real Decreto 1627/1997, de 24 de octubre, por el que se establecen las disposiciones mínimas de seguridad y salud en las obras de construcción. BOE núm. 127, de 29/05/2006

ORDEN de 9 de marzo de 1971 (Trabajo) por la que se aprueba la ordenanza general de seguridad e higiene en el trabajo (1). BOE núm. 64, de 16/03/1971

REAL DECRETO 1215/1997, de 18 de julio, por el que se establecen las disposiciones mínimas de seguridad y salud para la utilización por los trabajadores de los equipos de trabajo. BOE núm. 188, de 07/08/97

REAL DECRETO 2177/2004, de 12 de noviembre, por el que se modifica el Real Decreto 1215/1997, de 18 de julio, por el que se establecen las disposiciones mínimas de seguridad y salud para la utilización por los trabajadores de los equipos de trabajo, en materia de trabajos temporales en altura. BOE núm. 274, de 13/11/2004

REAL DECRETO 485/1997, de 14 de abril, sobre disposiciones mínimas en materia de señalización de seguridad y salud en el trabajo. BOE núm. 97, de 23/04/1997



"REAL DECRETO 486/1997, de 14 de abril, por el que se establecen las disposiciones mínimas de seguridad y salud en los lugares de trabajo. En el capítulo 1 exclou les obres de construcció, però el RD 1627/1997 l'esmenta en quant a escales de mà. Modifica i deroga alguns capítols de la "" Ordenanza de Seguridad e Higiene en el trabajo"" (O. 09/03/1971)" BOE núm. 97, de 23/04/1997

REAL DECRETO 487/1997, de 14 de abril, sobre disposiciones mínimas de seguridad y salud relativas a la manipulación manual de cargas que entrañe riesgos, en particular dorsolumbares, para los trabajadores. BOE núm. 97, de 23/04/1997

REAL DECRETO 488/1997, de 14 de abril, sobre disposiciones mínimas de seguridad y salud relativas al trabajo con equipos que incluyen pantallas de visualización. BOE núm. 97, de 23/04/1997

REAL DECRETO 664/1997, de 12 de mayo, sobre la protección de los trabajadores contra los riesgos relacionados con la exposición a agentes biológicos durante el trabajo. BOE núm. 124, de 24/05/1997

REAL DECRETO 665/1997, de 12 de mayo, sobre la protección de los trabajadores contra los riesgos relacionados con la exposición a agentes cancerígenos durante el trabajo. BOE núm. 124, de 24/05/1997

REAL DECRETO 773/1997, de 30 de mayo, sobre disposiciones mínimas de seguridad y salud relativas a la utilización por los trabajadores de equipos de protección individual. BOE núm. 140, de 12/06/1997

REAL DECRETO 286/2006, de 10 de marzo, sobre la protección de la salud y la seguridad de los trabajadores contra los riesgos relacionados con la exposición al ruido. BOE núm. 60, de 11/03/2006

REAL DECRETO 614/2001, de 8 de junio, sobre disposiciones mínimas para la protección de la salud y seguridad de los trabajadores frente al riesgo eléctrico. BOE núm. 148, de 21/06/2001

Àmbit Salut Laboral

- Ley 14/1986, de 25 de abril, General de Sanidad.
- Ley 54/2003, de 12 de diciembre, de reforma del marco normativo de la prevención de riesgos laborales. (BOE de 13/12/2003)

Orden de 22 de abril de 1997 por la que se regula el régimen de funcionamiento de las Mutuas de Accidentes de Trabajo y Enfermedades Profesionales de la Seguridad Social en el desarrollo de actividades de prevención de riesgos laborales.(BOE de 24/04/1997)

- Orden de 27 de junio de 1997 por la que se desarrolla el Real Decreto 39/1997, de 17 de enero, por el que se aprueba el Reglamento de los Servicios de Prevención, en relación con las condiciones de acreditación de las entidades especializadas como servicios de prevención ajenos a las empresas, de autorización de las personas o entidades especializadas que pretendan desarrollar la actividad de auditoria del sistema de prevención de las empresas y de autorización de las entidades públicas o privadas para desarrollar y certificar actividades formativas en materia de prevención de riesgos laborales. (BOE de 4/07/1997)



- Orden de 25 de marzo de 1998 por la que se adapta en función del progreso técnico el Real Decreto 664/1997, de 12 de mayo, sobre la protección de los trabajadores contra los riesgos relacionados con la exposición a agentes biológicos durante el trabajo. (BOE de 30/03/1998)
 - Orden SCO/1526/2005, de 5 de mayo, por la que se aprueba y publica el programa formativo de la especialidad de Medicina del Trabajo. (BOE núm. 127, de 28/05/2005)
 - Orden TAS/1974/2005, de 15 de junio, por la que se crea el Consejo Tripartito para el seguimiento de las actividades a desarrollar por las Mutuas de Accidentes de Trabajo y Enfermedades Profesionales de la Seguridad Social en materia de prevención de riesgos laborales en el ámbito de la Seguridad Social. (BOE de 27/06/2005)
 - Orden TAS/1/2007, de 2 de enero, por la que se establece el modelo de parte de enfermedad profesional, se dictan normas para su elaboración y transmisión y se crea el correspondiente fichero de datos personales. (BOE de 04/01/2007)
 - Real Decreto 39/1997 de 17 de enero, por el que se aprueba el Reglamento de los Servicios de Prevención. (BOE de 31/01/1997)
- Real Decreto 664/1997, de 12 de mayo, sobre la Protección de los Trabajadores contra los Riesgos relacionados con la exposición Agentes Biológicos durante el trabajo. (BOE de 24/05/1997)
- Real Decreto 665/1997, de 12 de mayo, sobre la protección de los trabajadores contra los riesgos relacionados con la exposición a agentes cancerígenos durante el trabajo. (BOE de 24/05/1997)
- Real Decreto 780/1998, de 30 de abril, por el que se modifica el Real Decreto 39/1997, de 17 de enero, por el que se aprueba el Reglamento de los servicios de prevención. (BOE de 1/05/1998)
 - Real Decreto 216/1999, de 5 de febrero, sobre disposiciones mínimas de seguridad y salud en el trabajo en el ámbito de las empresas de trabajo temporal. (BOE de 24/02/1999).
 - Real Decreto 374/2001, de 6 de abril, sobre la protección de la salud y seguridad de los trabajadores contra los riesgos relacionados con los agentes químicos durante el trabajo. (BOE de 1/05/2001)
 - Real Decreto 1251/2001, de 16 de noviembre, por el que se regulan las prestaciones económicas del sistema de la Seguridad Social por maternidad y riesgo durante el embarazo. (BOE de 17/11/2001)
 - Real Decreto 349/2003, de 21 de marzo, por el que se modifica el Real Decreto 665/1997, de 12 de mayo, sobre la protección de los trabajadores contra los riesgos relacionados con /a exposición a agentes cancerígenos durante el trabajo, y por el que se amplía su ámbito de aplicación a los agentes mutágenos. (BOE de 5/04/2003)
 - Real Decreto 1273/2003, de 10 de octubre, por el que se regula la cobertura de las contingencias profesionales de los trabajadores incluidos en el Régimen Especial de la Seguridad Social de los Trabajadores por Cuenta Propia o Autónomos, y la ampliación de la prestación por incapacidad temporal para los trabajadores por cuenta propia. (BOE de 22/10/2003)



- Real Decreto 1277/2003, de 10 de octubre, por el que se establecen las bases generales sobre autorización de centros, servicios y establecimientos sanitarios. (BOE de 23 /10/2003)
 - Real Decreto 688/2005, de 10 de junio, por el que se regula el régimen de funcionamiento de las mutuas de accidentes de trabajo y enfermedades profesionales de la Seguridad Social como servicio de prevención ajeno. (BOE de 11/06/2005)
 - Real Decreto 396/2006, de 31 de marzo, por el que se establecen las disposiciones mínimas de seguridad y salud aplicables a los trabajos con riesgo de exposición al amianto. (BOE de 11/04/2006)
 - Real Decreto 604/2006, de 19 de mayo, por el que se modifican el Real Decreto 39/1997, de 17 de enero, por el que se aprueba el Reglamento de los Servicios de Prevención, y el Real Decreto 1627/1997, de 24 de octubre, por el que se establecen las disposiciones mínimas de seguridad y salud en las obras de construcción. (BOE de 29/05/2006)
 - Real Decreto 1299/2006, de 10 de noviembre, por el que se aprueba el cuadro de enfermedades profesionales en el sistema de la Seguridad Social y se establecen criterios para su notificación y registro. (BOE de 19/12/2006)
- Real Decreto Legislativo 5/2000, de 4 de agosto, por el que se aprueba el texto refundido de la Ley sobre Infracciones y Sanciones en el Orden Social. (BOE de 8/08/2000)
- Resolución de 4 de febrero de 2004, del Instituto Nacional de la Seguridad Social, sobre cumplimiento por los trabajadores por cuenta propia de la obligación establecida en el párrafo segundo del artículo 12 del Real Decreto 1273/2003, de 10 de octubre, sobre cobertura de las contingencias profesionales de los trabajadores por cuenta propia o autónomos y ampliación de la prestación por incapacidad temporal para los trabajadores por cuenta propia. (BOE de 18/02/2004)

1.11 CONCLUSIÓ

Aquest estudi bàsic, precisa les normes de seguretat i salut aplicables a l'obra i recull les previsions i les informacions útils per efectuar en el seu dia, en les degudes condicions de Seguretat i salut, els previsibles treballs posteriors.

Orís, desembre de 2025



ANNEX NÚM. 3

Justificació de Preus



ANNEX NÚM. 3 - JUSTIFICACIÓ DE PREUS

En aquest capítol es justifiquen els preus unitaris que s'apliquen a les diferents unitats d'obra. Els costos directes d'aquesta justificació es divideixen en els següents apartats:

I.- Llistat d'elements simples

- a) Mà d'obra
- b) Maquinària
- c) Materials a peu d'obra

II. - Preus auxiliars

III.- Llistat d'elements de Partides d'obra

En els preus de les unitats d'obra s'apliquen els costos indirectes, que corresponen a totes aquelles despeses que no es poden imputar directament a les unitats concretes, sinó al conjunt de l'obra, fixant per aquesta classe un 6%, donada la gran repercussió que tenen els costos indirectes en obres d'aquesta mena, degut a la dispersió dels llocs de treball, i per tant l'increment de les partides de direcció, inspecció, vigilància, emmagatzematge, transport de personal, etc...

Cada preu s'obtindrà aplicant la fórmula:

$$PR = \left(1 + \frac{S}{100} \right) Cn$$

Pr = Preus d'execució del material de la unitat d'obra.

S = Percentatge que correspon als costos indirectes que en aquesta obra és 6.

Cn = Cost directe de la unitat d'obra.



3.1. Llistat d'elements bàsics



JUSTIFICACIÓ ELEMENTS

Títol: Obra

Codi: 251105ORIS

Descripció: Projecte bàsic i executiu d'arranjament de camins municipals a Orís

Data:22/01/2026

Pàgina 1/12

Elements simples de Mà d'Obra

Número	Codi	U.A.	Descripció	Preu
	A0D-0007	h	Manobre	24,76 €
	A0E-000A	h	Manobre especialista	21,15 €
	A0F-000B	h	Oficial 1a	29,65 €
	A0F-000S	h	Oficial 1a d'obra pública	24,50 €
	A0F-000Y	h	Oficial 1a soldador	24,91 €



JUSTIFICACIÓ ELEMENTS

Títol: Obra

Codi: 251105ORIS

Descripció: Projecte bàsic i executiu d'arranjament de camins municipals a Orís

Data:22/01/2026

Pàgina 2/12

Elements simples de Maquinària

Número	Codi	U.A.	Descripció	Preu
	C111-0056	h	Compressor amb dos martells pneumàtics	15,65 €
	C115-00EE	h	Retroexcavadora amb martell trencador	64,48 €
	C131-005G	h	Corró vibratori autopropulsat, de 12 a 14 t	67,39 €
	C136-00F4	h	Motoanivelladora petita	60,03 €
	C138-00KQ	h	Pala carregadora sobre pneumàtics de 15 a 20 t	90,97 €
	C139-00L9	h	Pala excavadora giratoria sobre pneumàtics de 15 a 20 t, amb martell trencador	97,95 €
	C139-00LJ	h	Pala excavadora giratoria sobre cadenes de 31 a 40 t	151,42 €
	C139-00LL	h	Pala excavadora giratoria sobre pneumàtics de 21 a 25 t	101,39 €
	C151-002Z	h	Camió cisterna de 8 m3	43,34 €
	C154-003N	h	Camió per a transport de 7 t	32,86 €
	C15E-0062	h	Dúmpier d'1,5 t de càrrega útil, amb mecanisme hidràulic	24,64 €
	C175-00G6	h	Estenedora per a paviments de formigó	78,03 €
	C1B0-006C	h	Màquina per a pintar bandes de vial, autopropulsada	42,07 €
	C207-00E1	h	Equip i elements auxiliars per a tall oxiacetilènic	6,65 €
	C20L-00DO	h	Remolinador mecànic	4,82 €
	CR11-00JT	h	Tractor de 73,5 kW (100 CV) de potència, amb braç desbrossador i sistema d'aspiració amb remolc	66,17 €



JUSTIFICACIÓ ELEMENTS

Títol: Obra

Codi: 251105ORIS

Descripció: Projecte bàsic i executiu d'arranjament de camins municipals a Orís

Data:22/01/2026

Pàgina 3/12

Elements simples de Material

Número	Codi	U.A.	Descripció	Preu
	B011-05ME	m3	Aigua	1,63 €
	B035-05NZ	m3	Conglomerat de grava-ciment GC20, amb una dotació de 3,5% sobre pes sec de ciment CEM II/B-L 32,5 N, elaborat a central	34,44 €
	B06B-12QJ	m3	Formigó per a paviments HF-4 MPa de resistència a flexotracció i consistència plàstica	68,35 €
	BBA0-0SD5	kg	Microesferes de vidre per a marques vials retrorreflectants en sec, amb humitat i amb pluja	1,52 €
	BBA1-2XWQ	kg	Pintura acrílica de color blanc, per a marques vials	2,15 €



3.III. Llistat de partides d'obra



JUSTIFICACIÓ ELEMENTS

Títol: Obra

Codi: 251105ORIS

Descripció: Projecte bàsic i executiu d'arranjament de camins municipals a Orís

Data:22/01/2026

Pàgina 4/12

Elements de Partides d'Obra

Número	Codi	U.A.	Descripció	Rend:	Preu	Parcial	Import
	P214E-52U2	m	Desmuntatge de barrera de seguretat flexible i demolició d'ancoratges amb base de formigó i situats cada 4 m, amb mitjans mecànics i càrrega sobre camió	0,70	19,80 €		
				Unitats	Preu	Parcial	Import
Mà d'obra							
	A0D-0007	h	Manobre	0,210 /R x	24,76000 € =	7,42800 €	
	A0E-000A	h	Manobre especialista	0,040 /R x	21,15000 € =	1,20857 €	
	A0F-000B	h	Oficial 1a	0,050 /R x	29,65000 € =	2,11786 €	
	A0F-000Y	h	Oficial 1a soldador	0,150 /R x	24,91000 € =	5,33786 €	
				subtotal		16,09229 €	16,09229 €
Maquinaria							
	C111-0056	h	Compressor amb dos martells pneumàtics	0,020 /R x	15,65000 € =	0,44714 €	
	C139-00LL	h	Pala excavadora giratoria sobre pneumàtics de 21 a 25 t	0,011 /R x	101,39000 € =	1,59327 €	
	C207-00E1	h	Equip i elements auxiliars per a tall oxiacetilènic	0,150 /R x	6,65000 € =	1,42500 €	
				subtotal		3,46541 €	3,46541 €
Altres							
	%AUX001	%	Despeses auxiliars sobre la mà d'obra	1,500 % x	3,27000 € =	0,24138 €	
				subtotal		0,24138 €	0,24138 €
				DESPESES AUXILIARS:		0,00%	0,00000 €
				COST DIRECTE:			19,79908 €
				DESPESES INDIRECTES:		0,00%	0,00000 €
				COST EXECUCIÓ MATERIAL:			19,79908 €



JUSTIFICACIÓ ELEMENTS

Títol: Obra

Codi: 251105ORIS

Descripció: Projecte bàsic i executiu d'arranjament de camins municipals a Orís

Data:22/01/2026

Pàgina 5/12

Elements de Partides d'Obra

Número	Codi	U.A.	Descripció	Unitats	Preu	Parcial	Import
	P214W-FEMQ	m	Tall en paviment de mescla bituminosa de 15 cm de fondària com a mínim, amb màquina tallajunts amb disc de diamant, per a delimitar la zona a demollir			Rend: 1,00	8,08 €
Mà d'obra							
	A0E-000A	h	Manobre especialista	0,270 /R x	21,15000 € =	5,71050 €	
						subtotal	5,71050 €
Altres							
	%AUX001	%	Despeses auxiliars sobre la mà d'obra	1,500 % x	3,27000 € =	0,08566 €	
						subtotal	0,08566 €
						DESPESES AUXILIARS:	0,00%
						COST DIRECTE:	5,79616 €
						DESPESES INDIRECTES:	0,00%
						COST EXECUCIÓ MATERIAL:	5,79616 €
<hr/>							
	P21G4-11AQC	m	Demolició de cuneta triangular de formigó de fins a 100 cm d'amplària, amb parets de 15 cm de gruix, amb retroexcavadora amb martell trencador i càrrega sobre camió			Rend: 0,70	5,68 €
Maquinaria							
	C115-00EE	h	Retroexcavadora amb martell trencador	0,032 /R x	64,48000 € =	2,94766 €	
	C138-00KQ	h	Pala carregadora sobre pneumàtics de 15 a 20 t	0,021 /R x	90,97000 € =	2,72910 €	
						subtotal	5,67676 €
						DESPESES AUXILIARS:	0,00%
						COST DIRECTE:	5,67676 €
						DESPESES INDIRECTES:	0,00%
						COST EXECUCIÓ MATERIAL:	5,67676 €



JUSTIFICACIÓ ELEMENTS

Títol: Obra

Codi: 251105ORIS

Descripció: Projecte bàsic i executiu d'arranjament de camins municipals a Orís

Data:22/01/2026

Pàgina 6/12

Elements de Partides d'Obra

Número	Codi	U.A.	Descripció				Preu
	P2214-I0UV	m3	Excavació per a caixa de paviment en roca de resistència a la compressió mitja (25 a 50 MPa), realitzada amb pala excavadora amb martell trencador i càrrega indirecta sobre camió		Rend:	0,82	32,31 €
				Unitats	Preu	Parcial	Import
Maquinaria							
	C138-00KQ	h	Pala carregadora sobre pneumàtics de 15 a 20 t	0,063 /R x	90,97000 € =	6,98916 €	
	C139-00L9	h	Pala excavadora giratoria sobre pneumàtics de 15 a 20 t, amb martell trencador	0,212 /R x	97,95000 € =	25,32366 €	
				subtotal		32,31282 €	32,31282 €
				DESPESES AUXILIARS:		0,00%	0,00000 €
				COST DIRECTE:			32,31282 €
				DESPESES INDIRECTES:		0,00%	0,00000 €
				COST EXECUCIÓ MATERIAL:			32,31282 €
	P240-DY00	m3	Càrrega amb mitjans mecànics i transport de terres a instal·lació autoritzada de gestió de residus, amb camió de 7 t, amb un recorregut de fins a 5 km		Rend:	0,82	4,48 €
				Unitats	Preu	Parcial	Import
Maquinaria							
	C139-00LJ	h	Pala excavadora giratoria sobre cadenes de 31 a 40 t	0,007 /R x	151,42000 € =	1,27414 €	
	C154-003N	h	Camió per a transport de 7 t	0,080 /R x	32,86000 € =	3,20585 €	
				subtotal		4,47999 €	4,47999 €
				DESPESES AUXILIARS:		0,00%	0,00000 €
				COST DIRECTE:			4,47999 €
				DESPESES INDIRECTES:		0,00%	0,00000 €
				COST EXECUCIÓ MATERIAL:			4,47999 €



JUSTIFICACIÓ ELEMENTS

Títol: Obra

Codi: 251105ORIS

Descripció: Projecte bàsic i executiu d'arranjament de camins municipals a Orís

Data:22/01/2026

Pàgina 7/12

Elements de Partides d'Obra

Número	Codi	U.A.	Descripció	Unitats	Preu	Parcial	Import
	P934-KNTS	m3	Base de grava-ciment GC20 elaborada a central, amb una dotació de 3,5% sobre pes sec de ciment CEM II/B-L 32,5 N, amb estesa i piconatge del material al 98% del PM			Rend: 1,00	42,24 €
Mà d'obra							
	A0D-0007	h	Manobre	0,099 /R x	24,76000 € =	2,45124 €	
subtotal						2,45124 €	2,45124 €
Maquinaria							
	C131-005G	h	Corró vibratori autopropulsat, de 12 a 14 t	0,027 /R x	67,39000 € =	1,81953 €	
	C136-00F4	h	Motoanivelladora petita	0,027 /R x	60,03000 € =	1,62081 €	
	C151-002Z	h	Camió cisterna de 8 m3	0,002 /R x	43,34000 € =	0,10835 €	
subtotal						3,54869 €	3,54869 €
Materials							
	B011-05ME	m3	Aigua	0,025 x	1,63000 € =	0,04075 €	
	B035-05NZ	m3	Conglomerat de grava-ciment GC20, amb una dotació de 3,5% sobre pes sec de ciment CEM II/B-L 32,5 N, elaborat a central	1,050 x	34,44000 € =	36,16200 €	
subtotal						36,20275 €	36,20275 €
Altres							
	%AUX001	%	Despeses auxiliars sobre la mà d'obra	1,500 % x	3,27000 € =	0,03677 €	
subtotal						0,03677 €	0,03677 €
DESPESES AUXILIARS:						0,00%	0,00000 €
COST DIRECTE:							42,23945 €
DESPESES INDIRECTES:						0,00%	0,00000 €
COST EXECUCIÓ MATERIAL:							42,23945 €

Codi Validació: AFJFYDHHHCXON6ZPR63NM5GCG
 Verificació: https://oris.eadmirstraco.cat/
 Document signat electrònicament des de la plataforma esPublico Gestiona | Pàgina 40 de 62



JUSTIFICACIÓ ELEMENTS

Títol: Obra

Codi: 251105ORIS

Descripció: Projecte bàsic i executiu d'arranjament de camins municipals a Orís

Data:22/01/2026

Pàgina 8/12

Elements de Partides d'Obra

Número	Codi	U.A.	Descripció			Preu
	P958-5RZ9	m2	Ferm rígid per a freqüència mitjana de trànsit pesat, format per paviment de formigó vibrat HF-4 MPa amb base de grava-ciment, sobre esplanada E3	Rend:	0,82	26,63 €
			Unitats		Preu	Parcial
						Import
Partides Obra						
	P934-KNTS	m3	Base de grava-ciment GC20 elaborada a central, amb una dotació de 3,5% sobre pes sec de ciment CEM II/B-L 32,5 N, amb estesa i piconatge del material al 98% del PM	0,150	x	42,24000 € =
						6,33592 €
	P9GG-4YNP	m3	Paviment de formigó sense additius HF-4 MPa de resistència a flexotracció i consistència plàstica, escampat amb transport interior mecànic, estesa i vibratge mecànic i acabat remolinat mecànic	0,220	x	92,25000 € =
						20,29569 €
						subtotal
						26,63161 €
						DESPESES AUXILIARS: 0,00%
						0,00000 €
						COST DIRECTE: 26,63161 €
						DESPESES INDIRECTES: 0,00%
						0,00000 €
						COST EXECUCIÓ MATERIAL: 26,63161 €
	P9GG-4YNP	m3	Paviment de formigó sense additius HF-4 MPa de resistència a flexotracció i consistència plàstica, escampat amb transport interior mecànic, estesa i vibratge mecànic i acabat remolinat mecànic			Rend:
						1,00
						92,25 €
			Unitats			Preu
						Parcial
						Import
Mà d'obra						
	A0D-0007	h	Manobre	0,250	/R	x
						24,76000 € =
						6,19000 €
	A0E-000A	h	Manobre especialista	0,160	/R	x
						21,15000 € =
						3,38400 €
	A0F-000S	h	Oficial 1a d'obra pública	0,133	/R	x
						24,50000 € =
						3,25850 €
						subtotal
						12,83250 €
						12,83250 €
Maquinaria						
	C15E-0062	h	Dúmpfer d'1,5 t de càrrega útil, amb mecanisme hidràulic	0,160	/R	x
						24,64000 € =
						3,94240 €
	C175-00G6	h	Estenedora per a paviments de formigó	0,042	/R	x
						78,03000 € =
						3,27726 €
	C20L-00DO	h	Remolinator mecànic	0,050	/R	x
						4,82000 € =
						0,24100 €
						subtotal
						7,46066 €
						7,46066 €
Materials						
	B06B-12QJ	m3	Formigó per a paviments HF-4 MPa de resistència a flexotracció i consistència plàstica	1,050	x	68,35000 € =
						71,76750 €
						subtotal
						71,76750 €

Codi Validació: AFJFY25HHCXON6ZP863NM5GCG
 Verificació: https://oris.cat/verificacio_cal/
 Document signat electrònicament des de la plataforma esPublico Gestiona | Pàgina 44 de 82



JUSTIFICACIÓ ELEMENTS

Títol: Obra

Codi: 251105ORIS

Descripció: Projecte bàsic i executiu d'arranjament de camins municipals a Orís

Data:22/01/2026

Pàgina 9/12

Elements de Partides d'Obra

Número	Codi	U.A.	Descripció	Unitats	Preu	Parcial	Import
Altres							
%AUX001	%		Despeses auxiliars sobre la mà d'obra	1,500 % x	3,27000 € =	0,19249 €	
subtotal						0,19249 €	0,19249 €
DESPESES AUXILIARS:						0,00%	0,00000 €
COST DIRECTE:							92,25315 €
DESPESES INDIRECTES:						0,00%	0,00000 €
COST EXECUCIÓ MATERIAL:							92,25315 €
<hr/>							
PB23-DFRP		m	Barrera de seguretat metàl·lica simple, per a una classe de contenció normal, amb nivell de contenció N2, índex de severitat A, amplària de treball W5 i deflexió dinàmica 1,6 m segons UNE-EN 1317-2, amb separador, amb un perfil longitudinal de secció doble ona i suports C-120 col·locats amb fixacions mecàniques cada 4 m (BMSNA4/C), col·locada en trams rectes o en corbes de radi igual o superior a 22 m			Rend: 1,00	44,95 €
<hr/>							
Mà d'obra							
A0E-000A		h	Manobre especialista	0,080 /R x	21,15000 € =		1,69200 €
A0F-000B		h	Oficial 1a	0,080 /R x	29,65000 € =		2,37200 €
subtotal						4,06400 €	4,06400 €
Partides Obra							
PR10-8I82		m2	Desbrossada de franges de terreny de fins a 5 m d'amplària, amb una alçària de brossa de fins a 1 m i amb menys de 40 obstacles per km, mitjançant tractor de 73,5 kW (100 CV) de potencia amb braç desbrossador i sistema d'aspiració amb remolc per a recollida de la brossa, amb un mínim de dues passades de màquina	0,000 x	0,24000 € =		0,00000 €
subtotal						0,00000 €	0,00000 €
Altres							
%AUX001	%		Despeses auxiliars sobre la mà d'obra	1,500 % x	3,27000 € =	0,06096 €	
subtotal						0,06096 €	0,06096 €
DESPESES AUXILIARS:						0,00%	0,00000 €
COST DIRECTE:							4,12495 €
DESPESES INDIRECTES:						0,00%	0,00000 €
COST EXECUCIÓ MATERIAL:							4,12495 €



JUSTIFICACIÓ ELEMENTS

Títol: Obra

Codi: 251105ORIS

Descripció: Projecte bàsic i executiu d'arranjament de camins municipals a Orís

Data:22/01/2026

Pàgina 11/12

Elements de Partides d'Obra

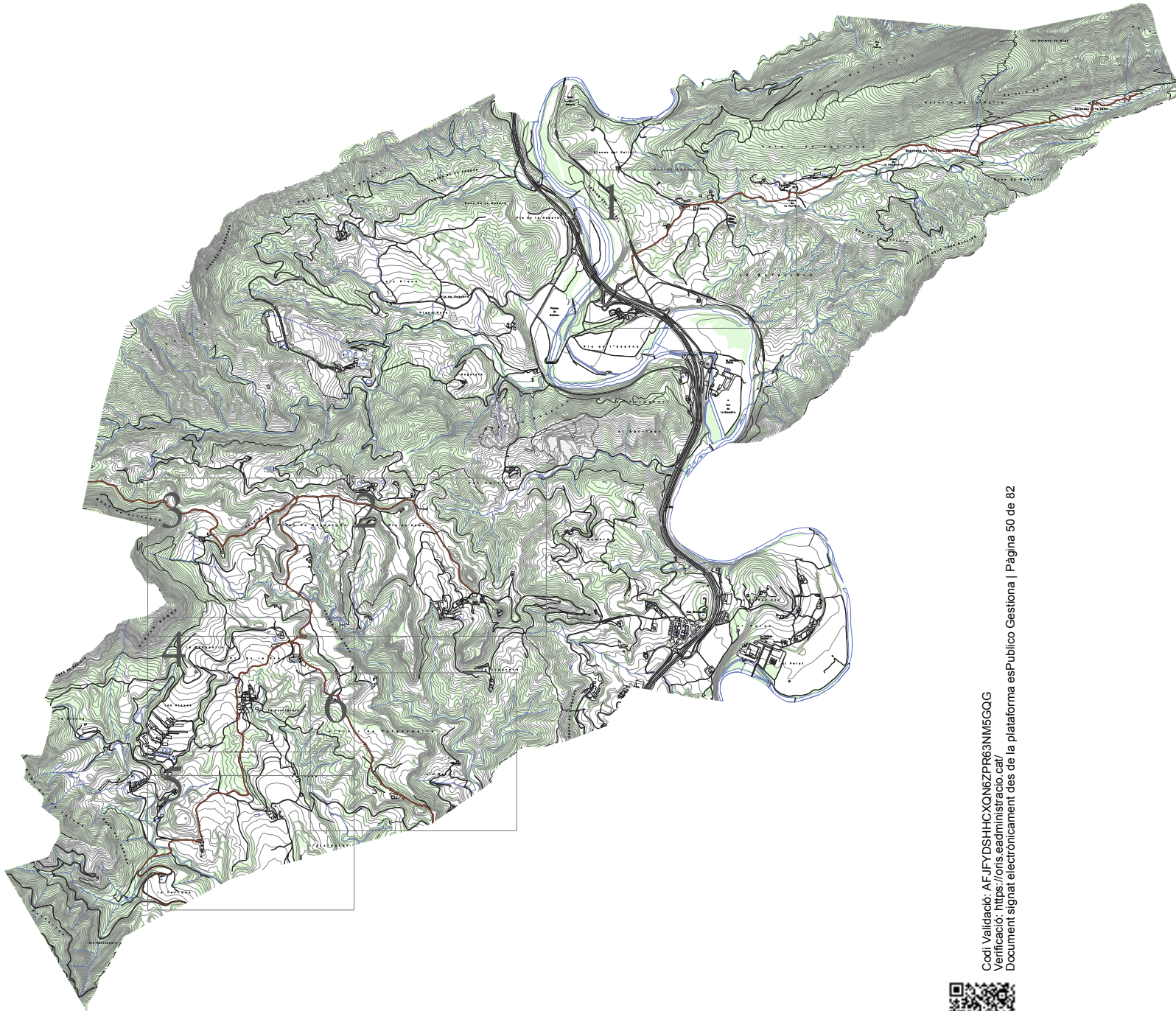
Número	Codi	U.A.	Descripció	Rend:	Preu	Parcial	Import
	PBA3-DXJB	m	Pintat sobre paviment de marca vial longitudinal contínua per a ús permanent i retrorreflectant en sec, amb humitat i amb pluja, tipus P-RR, de 10 cm d'amplària, amb pintura acrílica de color blanc i microesferes de vidre, aplicada mecànicament mitjançant polvorització	0,82			0,80 €
				Unitats	Preu	Parcial	Import
Mà d'obra							
	A0D-0007	h	Manobre	0,004 /R x	24,76000 € =	0,10568 €	
	A0F-000B	h	Oficial 1a	0,007 /R x	29,65000 € =	0,25311 €	
subtotal						0,35879 €	0,35879 €
Maquinaria							
	C1B0-006C	h	Màquina per a pintar bandes de vial, autopropulsada	0,004 /R x	42,07000 € =	0,17957 €	
subtotal						0,17957 €	0,17957 €
Materials							
	BBA0-0SD5	kg	Microesferes de vidre per a marques vials retrorreflectants en sec, amb humitat i amb pluja	0,051 x	1,52000 € =	0,07752 €	
	BBA1-2XWQ	kg	Pintura acrílica de color blanc, per a marques vials	0,082 x	2,15000 € =	0,17544 €	
subtotal						0,25296 €	0,25296 €
Altres							
	%AUX001	%	Despeses auxiliars sobre la mà d'obra	1,500 % x	3,27000 € =	0,00538 €	
subtotal						0,00538 €	0,00538 €
DESPESES AUXILIARS:						0,00%	0,00000 €
COST DIRECTE:							0,79670 €
DESPESES INDIRECTES:						0,00%	0,00000 €
COST EXECUCIÓ MATERIAL:							0,79670 €

Codi Validació: AFJFYDHHHCXON6ZPR63NM5GCG
 Verificació: https://oris.ead.minsitracio.cat/
 Document signat electrònicament des de la plataforma esPublico Gestiona | Pàgina 4 de 12



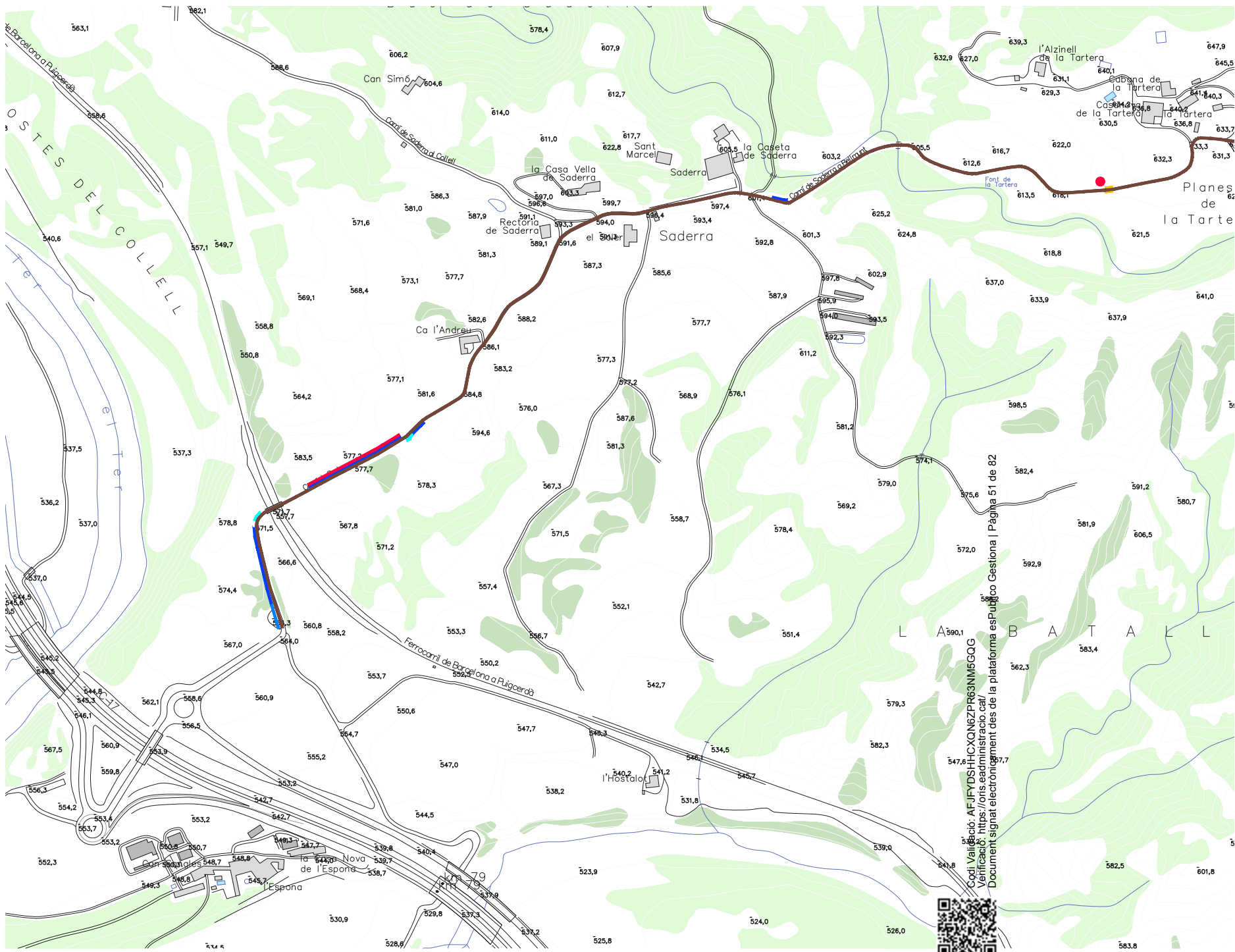
PLÀNOLS





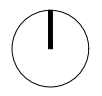
Codi Validació: AFJFYDSHHCXON6ZPR63NM5GQG
Verificació: <https://oris.sadmunicipal.cat/>
Document signat electrònicament des de la plataforma esPublico Gestiona | Pàgina 50 de 82

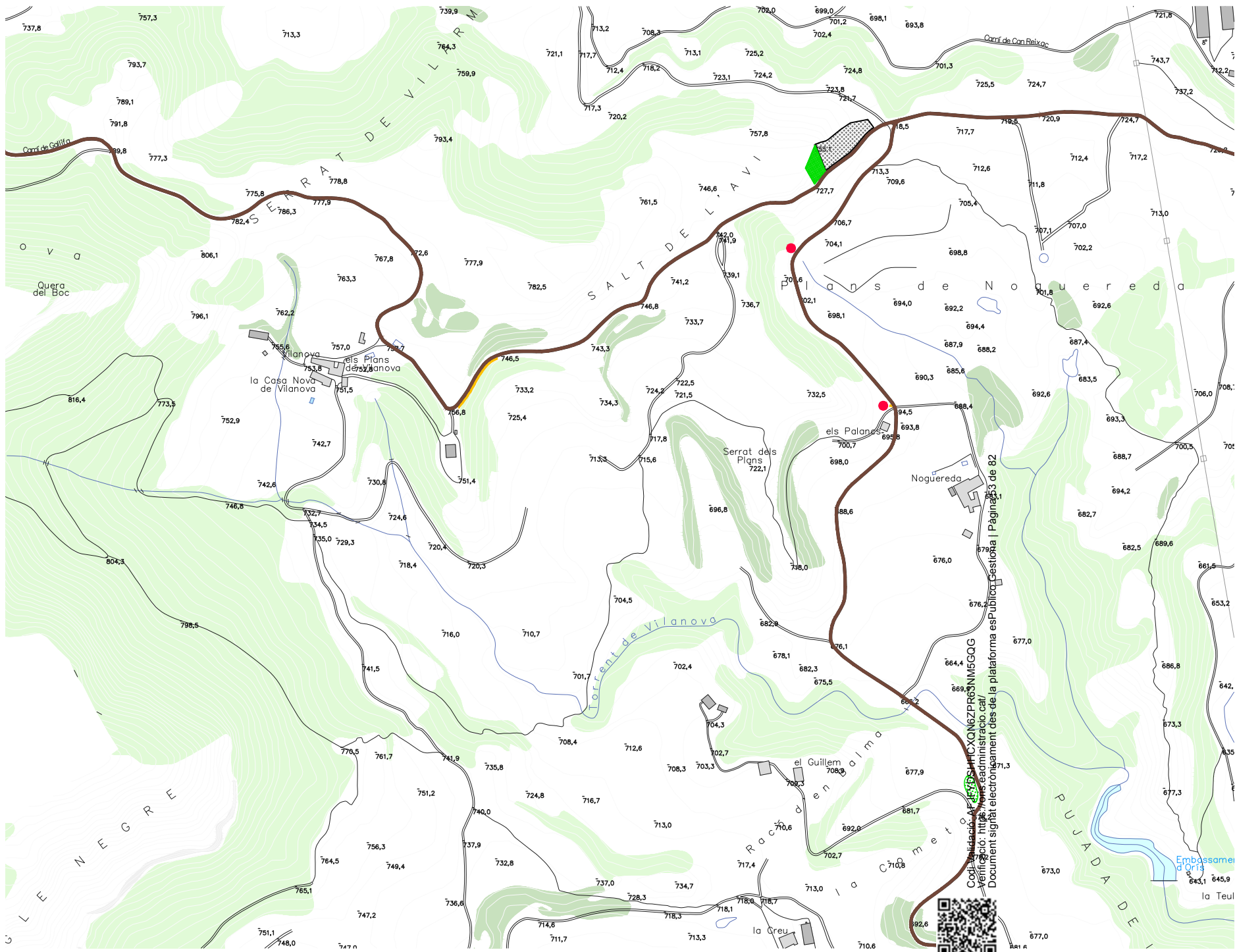




Llegenda	
	Biona metàl·lica
	Biona acabat fusta
	Cuneta americana
	Aglomerat formigó
	Repicar
	Beurada de formigó
	Enderroc cuneta existent
	Pintura vial
	Reforma embornals
	Embornals nous
	Malla
	Repicat mur

Codi Verificació: AFJFYDSHHCXON6ZPR63NM5GQG
 Verificació: https://oris.saderra.cat/
 Document signat electrònicament des de la plataforma esPublico Gestiona | Pàgina 51 de 82

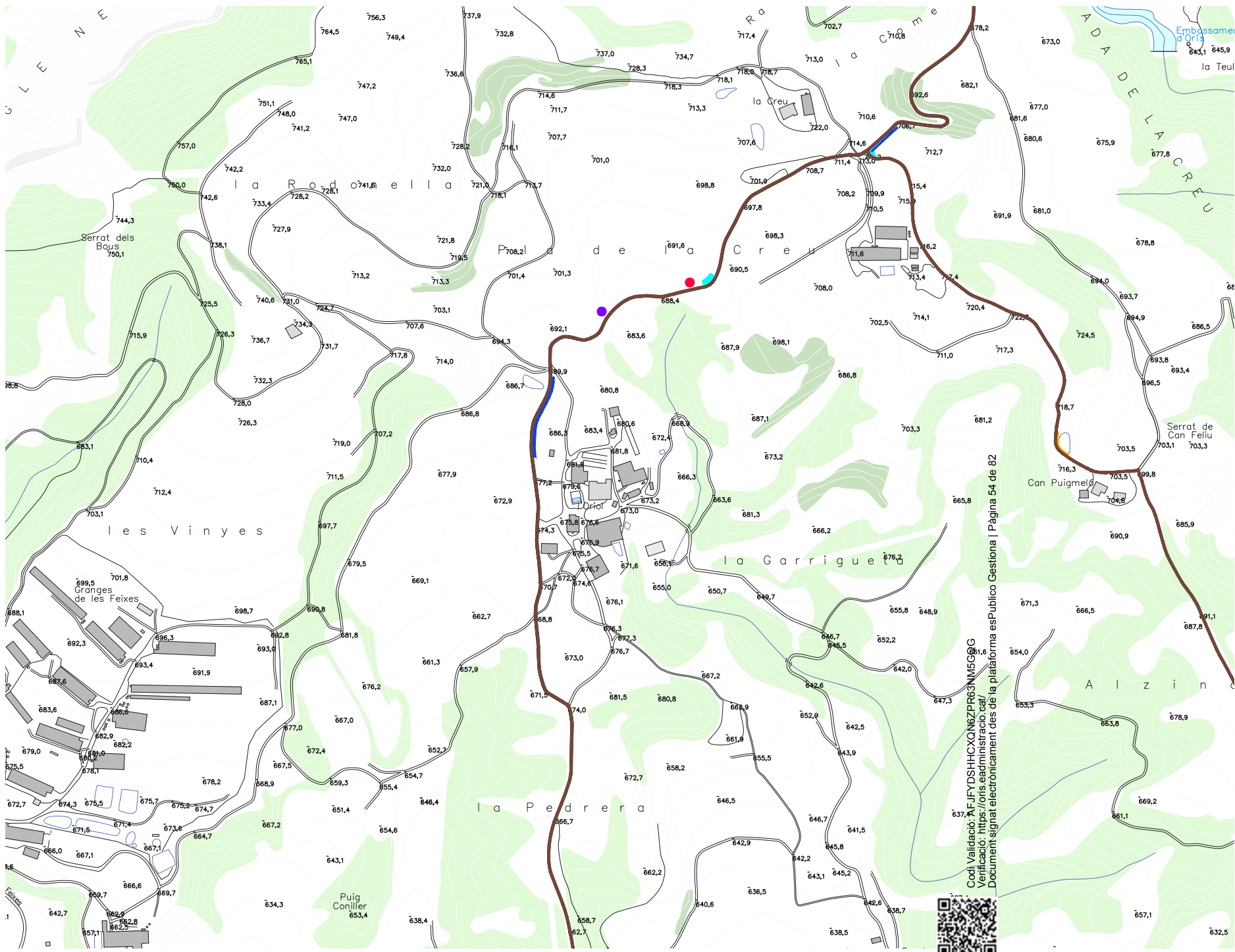




Llegenda	
	Biona metàl·lica
	Biona acabat fusta
	Cuneta americana
	Agglomerat formigó
	Repicar
	Beurada de formigó
	Enderroc cuneta existent
	Pintura vial
	Reforma embornals
	Embornals nous
	Malla
	Repicat mur

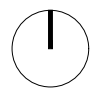
Codi d'edificació: A21525
 Verificació: 11/11/2025
 Document signat electrònicament des de la plataforma esPublico Gestiona | Pàgina 3 de 82

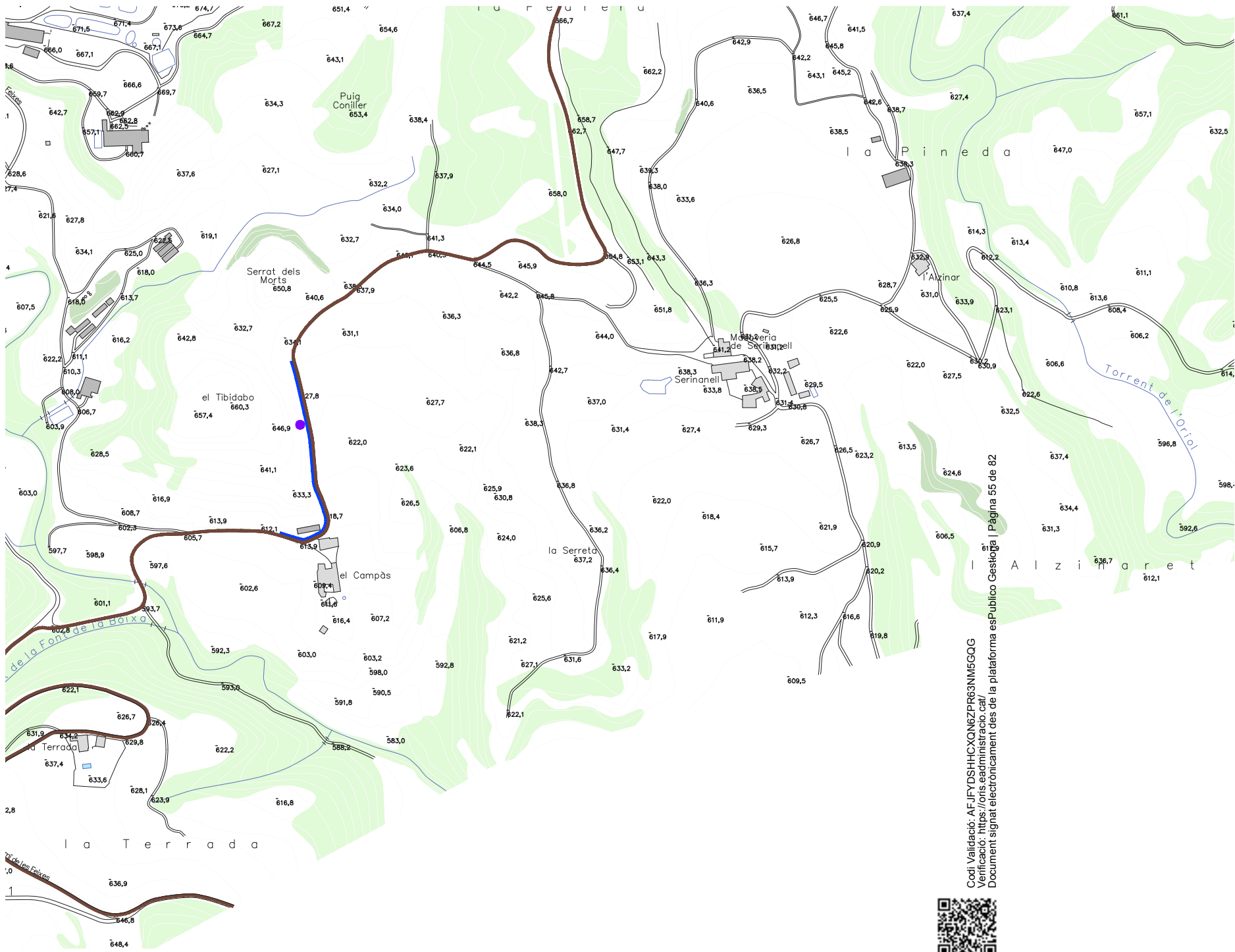




Llegenda	
	Biona metàl·lica
	Biona acabat fusta
	Cuneta americana
	Aglomerat formigó
	Repicar
	Beurada de formigó
	Enderroc cuneta existent
	Pintura vial
	Reforma embornals
	Embornals nous
	Malla
	Repicat mur

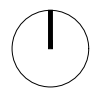
Codi Validació: FJFYDSHHCXON6ZPRO3N1M5GG
 Verificació: <https://oris.sacmunicipal.cat/>
 Document signat electrònicament des de la plataforma esPublico Gestiona | Pàgina 54 de 82

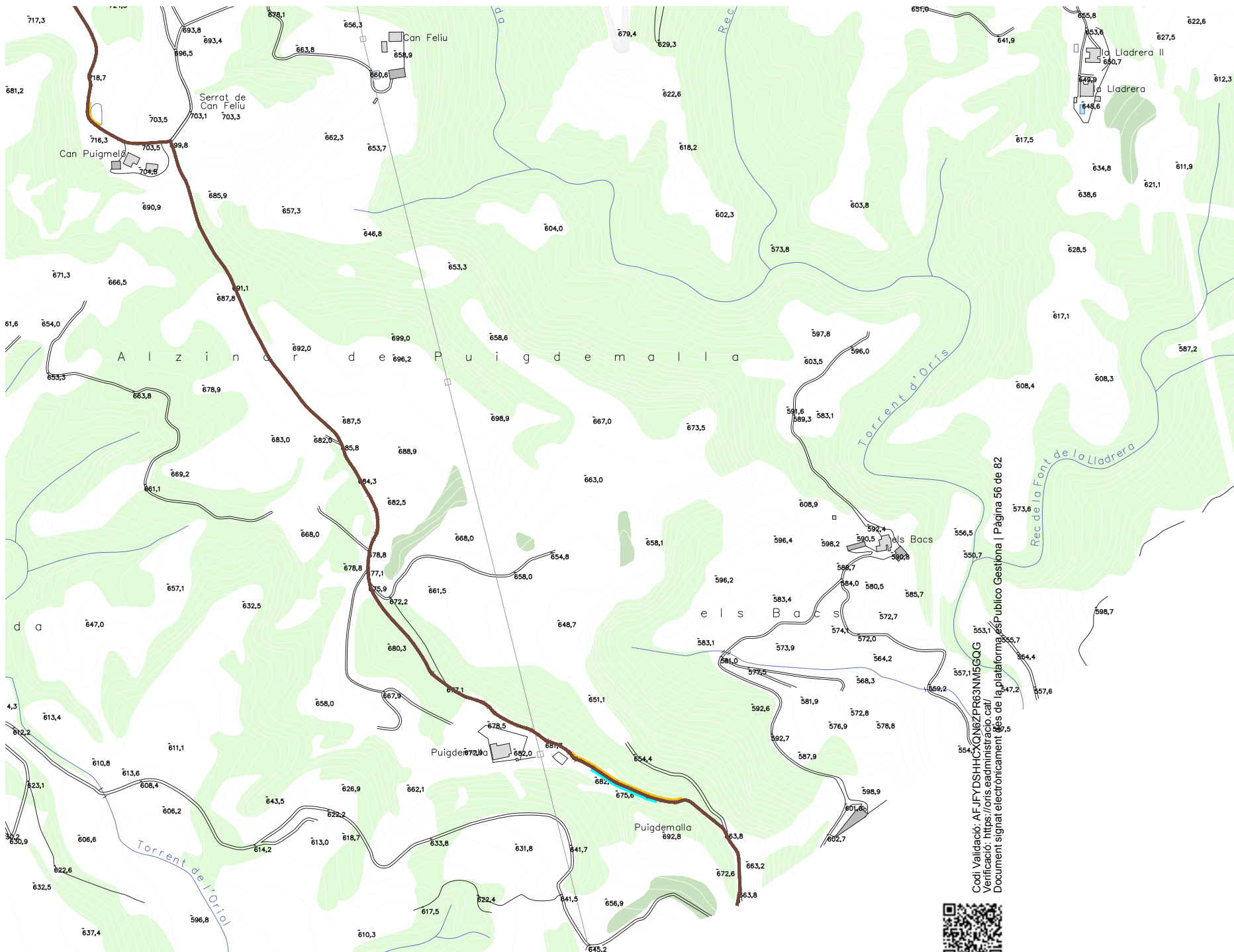




Llegenda	
	Biona metàl·lica
	Biona acabat fusta
	Cuneta americana
	Aglomerat formigó
	Repicar
	Beurada de formigó
	Enderroc cuneta existent
	Pintura vial
	Reforma embornals
	Embornals nous
	Malla
	Repicat mur

Codi Validació: AFJFYDSHHCXON6ZPR63NM5GQG
 Verificació: <https://oris.sacm.administracio.cat/>
 Document signat electrònicament des de la plataforma esPublico Gestiona | Pàgina 55 de 82





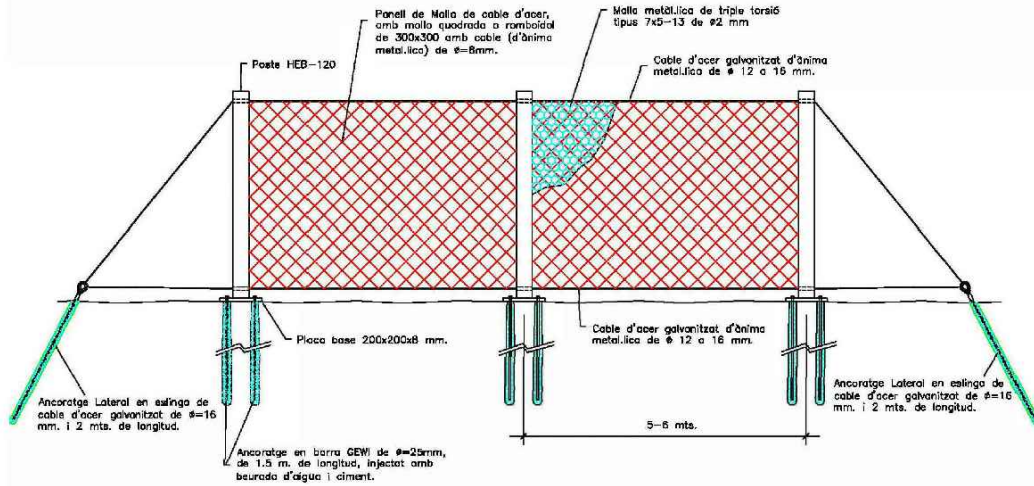
Llegenda	
	Biona metàl·lica
	Biona acabat fusta
	Cuneta americana
	Aglomerat formigó
	Repicar
	Beurada de formigó
	Enderroc cuneta existent
	Pintrura vial
	Reforma embornals
	Embornals nous
	Malla
	Repicat mur

Codi Validació: AFJFYDSHHC-CONI&ZPRG3NM15GQG
 Verificació: <https://oris.eadministracio.cat/>
 Document signat electrònicament des de la plataforma esPublico Gestiona | Pàgina 56 de 82

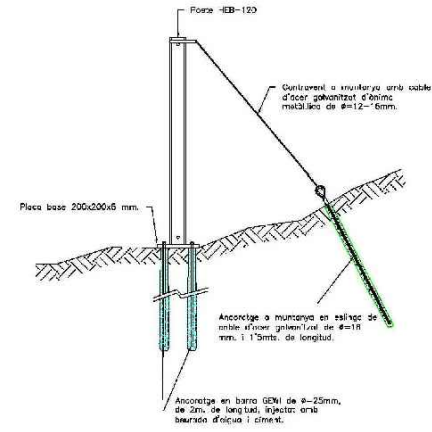


DETALL BARRERA EMBUT

Esc: s.e.



SECCIÓ FRONTAL



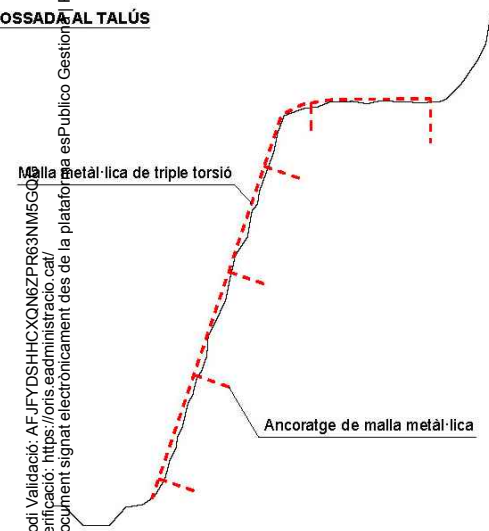
SECCIÓ LATERAL



IMATGE EXEMPLE DE BARRERA EMBUT

MALLA METÀL·LICA DE TRIPLE TORSIÓ ADOSSADA AL TALÚS

Esc: s.e.



Codi Validació: AFJFYDSHHCXON6ZPR63NM5GQ
 Verificació: https://oris.sacm.administracio.cat/
 Document signat electrònicament des de la plataforma esPublico Gestió | Pàgina 58 de 82



PRESSUPOST



Contingut del Pressupost:

- 1.- Amidaments
- 2.- Justificació de preus
- 3.- Quadres de preus
- 4.- Pressupost general
- 5.- Resum del pressupost per lots



1.- Amidaments



AMIDAMENTS

Data:22/01/2026

251105ORIS

Projecte bàsic i executiu d'arranjament de camins
municipals a Orís

Pàgina 1

Obra	01	251105ORIS
Capítol	GEN	CAMÍ DE SANT GENÍS
Subcapítol	01	ENDERROCS I MOVIMENTS DE TERRES

NUM.	CODI	UA	DESCRIPCIÓ
1	PR10-8I82	m2	Desbrossada de franges de terreny de fins a 5 m d'amplària, amb una alçària de brossa de fins a 1 m i amb menys de 40 obstacles per km, mitjançant tractor de 73,5 kW (100 CV) de potència amb braç desbrossador i sistema d'aspiració amb remolc per a recollida de la brossa, amb un mínim de dues passades de màquina
			Amidament Directe 750,000 m2
2	P214E-52U2	m	Desmuntatge de barrera de seguretat flexible i demolició d'ancoratges amb base de formigó i situats cada 4 m, amb mitjans mecànics i càrrega sobre camió
			Amidament Directe 52,000 m

Obra	01	251105ORIS
Capítol	GEN	CAMÍ DE SANT GENÍS
Subcapítol	02	PAVIMENTACIÓ

NUM.	CODI	UA	DESCRIPCIÓ
1	PBA3-DXJB	m	Pintat sobre paviment de marca vial longitudinal contínua per a ús permanent i retrorreflectant en sec, amb humitat i amb pluja, tipus P-RR, de 10 cm d'amplària, amb pintura acrílica de color blanc i microesferes de vidre, aplicada mecànicament mitjançant polvorització
			Amidament Directe 145,500 m
2	P958-5RZ9	m2	Ferm rígid per a freqüència mitjana de trànsit pesat, format per paviment de formigó vibrat HF-4 MPa amb base de grava-ciment, sobre esplanada E3
			Amidament Directe 80,000 m2
3	FORM-01	m3	Formigó per a paviment continu
			Amidament Directe 8,250 m3
4	P2214-I0UV	m3	Excavació per a caixa de paviment en roca de resistència a la compressió mitja (25 a 50 MPa), realitzada amb pala excavadora amb martell trencador i càrrega indirecta sobre camió
			Amidament Directe 16,000 m3

Obra	01	251105ORIS
Capítol	GEN	CAMÍ DE SANT GENÍS
Subcapítol	03	DRENATGES

NUM.	CODI	UA	DESCRIPCIÓ
1	DESG-02	u	Reparació de punt de desguàs
			Amidament Directe 1,000 u

Codi Validació: AFJFYD5HHXCXQNE6ZPR63NM45GCG
 Verificació: <https://sede.sede.administracio.cat/>
 Document signat electrònicament des de la plataforma esPublico Gestiona | Pàgina 62 de 82



NUM.	CODI	UA	DESCRIPCIÓ
2	CUNE-01	m	Cuneta americana sobre terreny, feta amb mitjans manuals. 1 metre d'ample, excavació de 33cm de fondària i revestiment 10 cm de formigó de 20 N/mm2. Inclou tall de paviment de mescla bituminosa h>15cm. Inclou estabilització mecànica d'esplanada, 30-35cm. Inclou excavació de terres.
			Amidament Directe 402,000 m
3	P240-DY00	m3	Càrrega amb mitjans mecànics i transport de terres a instal·lació autoritzada de gestió de residus, amb camió de 7 t, amb un recorregut de fins a 5 km
			Amidament Directe 80,400 m3

Obra 01 251105ORIS
 Capítol GEN CAMÍ DE SANT GENÍS
 Subcapítol 04 PROTECCIONS VIALS

NUM.	CODI	UA	DESCRIPCIÓ
1	BARA-3	m	Subministre i col·locació de barrera biona d'acer de color ral verd bosc per a nivell de contenció N2, a base de suports metàl·lics galvanitzats, disposats cada 2 o 4 m, travessers a base de perfil metàl·lic galvanitzat, de 210x110mm. Inclòs part proporcional de clavat de suports, muntatge, elements de fixació galvanitzats i joc de cargols M16. Inclòs part proporcional dels trams d'inici i final de la biona. Inclou transport de la biona a taller per colorejar d'anada i tornada.
			Amidament Directe 259,700 m
2	E012010	m2	Revestiment del talús rocós amb malla metàl·lica de triple torsió, subjecte mitjançant un cable ancorat a la coronació del talús i subjecte a la part inferior mitjançant barrer d'acer que garantintz el contacte de la xarxa amb el lateral del talús.
			Amidament Directe 240,000 m2
3	E0877	m2	Saneig manual del talús existent, fent caure les pedres inestables que presenten un risc imminent de caiguda sobre la calçada, realitzat per personal especialitzat mitjançant tècniques d'escalada, despenjant-se des de la capçalera del talús. Inclou càrrega i transport a abocador autoritzat.
			Amidament Directe 240,000 m2
4	E06	u	PA a justificar per a les mesures de seguretat complementàries segons la definició exacte dels treballs en alçada a realitzar, tal i com cordatge, establiment de línies de vida, etc.
			Amidament Directe 1,000 u
5	E07	u	PA a justificar de saneig de roques sobre talús, i la seva recol·locació a zones de la mateixa obra sense risc de caiguda de les pedres.
			Amidament Directe 1,000 u

Obra 01 251105ORIS
 Capítol NOG CAMÍ DE LA NOGUEREDA I PUIGDEMALLA
 Subcapítol 01 ENDERROCS I MOVIMENTS DE TERRES

NUM.	CODI	UA	DESCRIPCIÓ
1	PR10-8182	m2	Desbrossada de franges de terreny de fins a 5 m d'amplària, amb una alçària de brossa de fins a 1 m i amb menys de 40 obstacles per km, mitjançant tractor de 73,5 kW (100

Codi Validació: AFJFYD5HHCXQNEZ7PR63NM50CAG
 Verificació: https://oris.eadim.instraco.cat/
 Document signat electrònicament des de la plataforma esPublico Gestiona
 Pàgina 63 de 82



NUM.	CODI	UA	DESCRIPCIÓ
			CV) de potència amb braç desbrossador i sistema d'aspiració amb remolc per a recollida de la brossa, amb un mínim de dues passades de màquina
			Amidament Directe 200,000 m2
2	PIC-01	m	Repicat de mur de pedra natural per a transport de la pedra sortint a abocador autoritzat.
			Amidament Directe 150,000 m
3	P21G4-11AQC	m	Demolició de cuneta triangular de formigó de fins a 100 cm d'amplària, amb parets de 15 cm de gruix, amb retroexcavadora amb martell trencador i càrrega sobre camió
			Amidament Directe 10,000 m

Obra 01 251105ORIS
 Capítol NOG CAMÍ DE LA NOGUEREDA I PUIGDEMALLA
 Subcapítol 02 PAVIMENTACIÓ

NUM.	CODI	UA	DESCRIPCIÓ
1	FORM-01	m3	Formigó per a paviment continu
			Amidament Directe 2,400 m3

Obra 01 251105ORIS
 Capítol NOG CAMÍ DE LA NOGUEREDA I PUIGDEMALLA
 Subcapítol 03 DRENATGES

NUM.	CODI	UA	DESCRIPCIÓ
1	DESG-01	u	Embornals nous
			Amidament Directe 2,000 u
2	DESG-02	u	Reparació de punt de desguàs
			Amidament Directe 3,000 u
3	CUNE-01	m	Cuneta americana sobre terreny, feta amb mitjans manuals. 1 metre d'ample, excavació de 33 cm de fondària i revestiment 10 cm de formigó de 20 N/mm2. Inclou tall de paviment de 3 cm de bituminosa h>15cm. Inclou estabilització mecànica d'esplanada, 30-35cm. Inclou excavació de terres.
			Amidament Directe 124,000 m
4	P240-DY00	m3	Càrrega amb mitjans mecànics i transport de terres a instal·lació autoritzada de gestió de residus, amb camió de 7 t, amb un recorregut de fins a 5 km
			Amidament Directe 24,800 m3

Codi Validador: AFJFYDSSHHCXONZ7R6E333
 Verificador: https://oris.ead.minsitricat.es/portal/validador/afjfydsshhcxonz7r6e333
 Document signat electrònicament des de la plataforma esPublico Gestiona | Pàgina 64 de 82



Obra 01 251105ORIS
 Capítol NOG CAMÍ DE LA NOGUEREDA I PUIGDEMALLA
 Subcapítol 04 PROTECCIONS VIALS

NUM.	CODI	UA	DESCRIPCIÓ
1	BARA-3	m	Subministre i col·locació de barrera biona d'acer de color ral verd bosc per a nivell de contenció N2, a base de suports metàl·lics galvanitzats, disposats cada 2 o 4 m, travessers a base de perfil metàl·lic galvanitzat, de 210x110mm. Inclòs part proporcional de clavat de suports, muntatge, elements de fixació galvanitzats i joc de cargols M16. Inclòs part proporcional dels trams d'inici i final de la biona. Inclou transport de la biona a taller per colorejar d'anada i tornada.
			Amidament Directe 175,300 m

Obra 01 251105ORIS
 Capítol SAD CAMÍ DE SADERRA
 Subcapítol 01 ENDERROCS I MOVIMENTS DE TERRES

NUM.	CODI	UA	DESCRIPCIÓ
1	P21G4-11AQC	m	Demolició de cuneta triangular de formigó de fins a 100 cm d'amplària, amb parets de 15 cm de gruix, amb retroexcavadora amb martell trencador i càrrega sobre camió
			Amidament Directe 28,950 m

Obra 01 251105ORIS
 Capítol SAD CAMÍ DE SADERRA
 Subcapítol 02 PAVIMENTACIÓ

NUM.	CODI	UA	DESCRIPCIÓ
1	E0336	m3	Estesa i piconatge amb material tot-u compactat, col·locat per a la formació de la base del paviment, tipus Z-3, amb una compactació del 98% del PM.
			Amidament Directe 8,000 m3
2	FORM-01	m3	Formigó per a paviment continu
			Amidament Directe 8,000 m3

Obra 01 251105ORIS
 Capítol SAD CAMÍ DE SADERRA
 Subcapítol 03 DRENATGES

NUM.	CODI	UA	DESCRIPCIÓ
1	DESG-02	u	Reparació de punt de desguàs
			Amidament Directe 1,000 u

Codi Validació: AF-EYD5HHCYQNE6ZPR63NM5GCG
 Verificació: https://ris.edmministracio.cat/
 Document signat electrònicament des de la plataforma esPublico Gestiona | Pàgina 65 de 62



NUM.	CODI	UA	DESCRIPCIÓ
2	CUNE-01	m	Cuneta americana sobre terreny, feta amb mitjans manuals. 1 metre d'ample, excavació de 33cm de fondària i revestiment 10 cm de formigó de 20 N/mm2. Inclou tall de paviment de mescla bituminosa h>15cm. Inclou estabilització mecànica d'esplanada, 30-35cm. Inclou excavació de terres.
			Amidament Directe 244,000 m
3	P240-DY00	m3	Càrrega amb mitjans mecànics i transport de terres a instal·lació autoritzada de gestió de residus, amb camió de 7 t, amb un recorregut de fins a 5 km
			Amidament Directe 48,800 m3

Obra 01 251105ORIS
 Capítol SAD CAMÍ DE SADERRA
 Subcapítol 04 PROTECCIONS VIALS

NUM.	CODI	UA	DESCRIPCIÓ
1	BARA-2	m	Subministre i col·locació de barrera mixta d'acer fusta per a nivell de contenció N2 de fusta impregnada a base de suports metàl·lics galvanitzats, disposats cada 2 o 4m, recoberts amb una funda de fusta, travessers a base de perfil metàl·lic galvanitzat, recobert amb mig rotlle de fusta 210x110mm. Inclòs part proporcional de clavats de suports, muntatge, elements de fixació galvanitzats i joc de cargols M16. Inclòs part proporcional dels trams d'inici i final de la biona.
			Amidament Directe 18,000 m

Obra 01 251105ORIS
 Capítol Z1 SEGURETAT I SALUT

NUM.	CODI	UA	DESCRIPCIÓ
1	E04	u	Seguretat i salut durant l'execució de les obres
			Amidament Directe 1,000 u

Obra 01 251105ORIS
 Capítol Z2 IMPREVISTOS

NUM.	CODI	UA	DESCRIPCIÓ
1	IMP	u	Partida alçada d'imprevistos, a justificar.
			Amidament Directe 1,000 u



2.- Justificació de preus



3.- Quadres de preus



QUADRE DE PREUS NÚMERO 1

Títol: Obra

Codi: 251105ORIS

Descripció: Projecte bàsic i executiu d'arranjament de camins municipals a Orís

Data:22/01/2026

Pàgina 1/2

Codi	U.A.	Descripció	Preu
BARA-2	m	Subministre i col·locació de barrera mixta d'acer fusta per a nivell de contenció N2 de fusta impregnada a base de suports metàl·lics galvanitzats, disposats cada 2 o 4m, recoberts amb una funda de fusta, travessers a base de perfil metàl·lic galvanitzat, recobert amb mig rotlle de fusta 210x110mm. Inclòs part proporcional de clavats de suports, muntatge, elements de fixació galvanitzats i joc de cargols M16. Inclòs part proporcional dels trams d'inici i final de la biona. (cent quaranta-quatre euros amb noranta-un cèntims)	144,91€
BARA-3	m	Subministre i col·locació de barrera biona d'acer de color ral verd bosc per a nivell de contenció N2, a base de suports metàl·lics galvanitzats, disposats cada 2 o 4 m, travessers a base de perfil metàl·lic galvanitzat, de 210x110mm. Inclòs part proporcional de clavats de suports, muntatge, elements de fixació galvanitzats i joc de cargols M16. Inclòs part proporcional dels trams d'inici i final de la biona. Inclou transport de la biona a taller per colorejar d'anada i tornada. (noranta euros amb seixanta-quatre cèntims)	90,64€
CUNE-01	m	Cuneta americana sobre terreny, feta amb mitjans manuals. 1 metre d'ample, excavació de 33cm de fondària i revestiment 10 cm de formigó de 20 N/mm2. Inclou tall de paviment de mescla bituminosa h>15cm. Inclou estabilització mecànica d'esplanada, 30-35cm. Inclou excavació de terres. (quaranta-tres euros amb vuitanta-set cèntims)	43,87€
CUNE-011	m	Estabilització mecànica d'esplanada, amb terra adequada de 25 a 35 cm de gruix, i compactació del material al 100 % del PM (dos euros amb un cèntim)	2,01€
E012010	m2	Revestiment del talús rocós amb malla metàl·lica de triple torsió, subjecte mitjançant un cable ancorat a la coronació del talús i subjecte a la part inferior mitjançant barrer d'acer que garantixin el contacte de la xarxa amb el lateral del talús. (deu euros amb tretze cèntims)	10,13€
E0336	m3	Estesa i piconatge amb material tot-u compactat, col·locat per a la formació de la base del paviment, tipus Z-3, amb una compactació del 98% del PM. (trenta euros amb trenta-nou cèntims)	30,39€
E0877	m2	Saneig manual del talús existent, fent caure les pedres inestables que presenten un risc imminent de caiguda sobre la calçada, realitzat per personal especialitzat mitjançant tècniques d'escalada, despenjant-se des de la capçalera del talús. Inclou càrrega i transport a abocador autoritzat. (sis euros amb setanta-cinc cèntims)	6,75€
EPNOU1	m	Subministrament i col·locació de barrera d'embut de 2m d'alçada, recolzada amb pals HEB-120 sobre aquesta barrera s'hi col·locarà la malla de triple torsió necessària amb separació entre pals d'aproximadament 5-6ml, ancorats correctament al terreny segons plànols. Inclou transport de materials, equips i maquinària d'obra i malla de triple torsió. (tres-cents tres euros amb setanta-cinc cèntims)	303,75€
FORM-01	m3	Formigó per a paviment continu (cent euros)	100,00€
P214E-52U2	m	Desmuntatge de barrera de seguretat flexible i demolició d'ancoratges amb base de formigó i situats cada 4 m, amb mitjans mecànics i càrrega sobre camió (dinou euros amb vuitanta cèntims)	19,80€
P214W-FEMQ	m	Tall en paviment de mescla bituminosa de 15 cm de fondària com a mínim, amb màquina tallajunts amb disc de diamant, per a delimitar la zona a demolir (vuit euros amb vuit cèntims)	0,08€
P21G4-11AQC	m	Demolició de cuneta triangular de formigó de fins a 100 cm d'amplària, amb parets de 15 cm de gruix, amb retroexcavadora amb martell trencador i càrrega sobre camió (cinc euros amb seixanta-vuit cèntims)	0,05€
P2214-I0UV	m3	Excavació per a caixa de paviment en roca de resistència a la compressió mitja (25 a 50 MPa), realitzada amb pala excavadora amb martell trencador i càrrega indirecta sobre camió (trenta-dos euros amb trenta-un cèntims)	32,00€
P240-DY00	m3	Càrrega amb mitjans mecànics i transport de terres a instal·lació autoritzada de gestió de residus, amb camió de 7 t, amb un recorregut de fins a 5 km (quatre euros amb quaranta-vuit cèntims)	4,00€

Codi Validació: 34FJYD5HHQX0N6ZPR63N45G0G
 Verificació: <http://oris.eadim.es/verificacio.cgi>
 Pàgina 69 de 82
 Plataforma esPublico Gestión



QUADRE DE PREUS NÚMERO 1

Títol: Obra

Codi: 251105ORIS

Descripció: Projecte bàsic i executiu d'arranjament de camins municipals a Orís

Data:22/01/2026

Pàgina 2/2

Codi	U.A.	Descripció	Preu
P934-KNTS	m3	Base de grava-ciment GC20 elaborada a central, amb una dotació de 3,5% sobre pes sec de ciment CEM II/B-L 32,5 N, amb estesa i piconatge del material al 98% del PM (quaranta-dos euros amb vint-i-quatre cèntims)	42,24€
P958-5RZ9	m2	Ferm rígid per a freqüència mitjana de trànsit pesat, format per paviment de formigó vibrat HF-4 MPa amb base de grava-ciment, sobre esplanada E3 (vint-i-sis euros amb seixanta-tres cèntims)	26,63€
P9GG-4YNP	m3	Paviment de formigó sense additius HF-4 MPa de resistència a flexotracció i consistència plàstica, escampat amb transport interior mecànic, estesa i vibratge mecànic i acabat remolinat mecànic (noranta-dos euros amb vint-i-cinc cèntims)	92,25€
PB23-DFRP	m	Barrera de seguretat metàl·lica simple, per a una classe de contenció normal, amb nivell de contenció N2, índex de severitat A, amplària de treball W5 i deflexió dinàmica 1,6 m segons UNE-EN 1317-2, amb separador, amb un perfil longitudinal de secció doble ona i suports C-120 col·locats amb fixacions mecàniques cada 4 m (BMSNA4/C), col·locada en trams rectes o en corbes de radi igual o superior a 22 m (quaranta-quatre euros amb noranta-cinc cèntims)	44,95€
PB23-DFRV	m	Barrera de seguretat metàl·lica simple, per a una classe de contenció normal, amb nivell de contenció N2, índex de severitat A, amplària de treball W5 i deflexió dinàmica 1,6 m segons UNE-EN 1317-2, amb separador, amb un perfil longitudinal de secció doble ona i suports C-120 col·locats clavats a terra cada 4 m (BMSNA4/C), col·locada en trams rectes o en corbes de radi igual o superior a 22 m (trenta-cinc euros amb seixanta cèntims)	35,60€
PBA3-DXJ4	m	Pintat sobre paviment de marca vial longitudinal contínua per a ús permanent i retrorreflectant en sec, tipus P-R, de 10 cm d'amplària, amb pintura acrílica de color blanc i microesferes de vidre, aplicada amb mitjans manuals (tres euros amb cinquanta-quatre cèntims)	3,54€
PBA3-DXJB	m	Pintat sobre paviment de marca vial longitudinal contínua per a ús permanent i retrorreflectant en sec, amb humitat i amb pluja, tipus P-RR, de 10 cm d'amplària, amb pintura acrílica de color blanc i microesferes de vidre, aplicada mecànicament mitjançant polvorització (zero euros amb vuitanta cèntims)	0,80€
PIC-01	m	Repicat de mur de pedra natural per a transport de la pedra sortint a abocador autoritzat. (quaranta-set euros amb vuitanta-sis cèntims)	47,86€
PR10-8I82	m2	Desbrossada de franges de terreny de fins a 5 m d'amplària, amb una alçària de brossa de fins a 1 m i amb menys de 40 obstacles per km, mitjançant tractor de 73,5 kW (100 CV) de potència amb braç desbrossador i sistema d'aspiració amb remolc per a recollida de la brossa, amb un mínim de dues passades de màquina (zero euros amb vint-i-quatre cèntims)	0,24€



QUADRE DE PREUS NÚMERO 2

Títol: Obra

Codi: 251105ORIS

Descripció: Projecte bàsic i executiu d'arranjament de camins municipals a Orís

Data:22/01/2026

Pàgina 1/3

Codi	U.A.	Descripció	Preu
BARA-2	m	Subministre i col·locació de barrera mixta d'acer fusta per a nivell de contenció N2 de fusta impregnada a base de suports metàl·lics galvanitzats, disposats cada 2 o 4m, recoberts amb una funda de fusta, travessers a base de perfil metàl·lic galvanitzat, recobert amb mig rotlle de fusta 210x110mm. Inclòs part proporcional de clavat de suports, muntatge, elements de fixació galvanitzats i joc de cargols M16. Inclòs part proporcional dels trams d'inici i final de la biona.	144,91€
Sense descomposició			
BARA-3	m	Subministre i col·locació de barrera biona d'acer de color ral verd bosc per a nivell de contenció N2, a base de suports metàl·lics galvanitzats, disposats cada 2 o 4 m, travessers a base de perfil metàl·lic galvanitzat, de 210x110mm. Inclòs part proporcional de clavat de suports, muntatge, elements de fixació galvanitzats i joc de cargols M16. Inclòs part proporcional dels trams d'inici i final de la biona. Inclou transport de la biona a taller per colorejar d'anada i tornada.	90,64€
Sense descomposició			
CUNE-01	m	Cuneta americana sobre terreny, feta amb mitjans manuals. 1 metre d'ample, excavació de 33cm de fondària i revestiment 10 cm de formigó de 20 N/mm2. Inclou tall de paviment de mescla bituminosa h>15cm. Inclou estabilització mecànica d'esplanada, 30-35cm. Inclou excavació de terres.	43,87€
Sense descomposició			
CUNE-011	m	Estabilització mecànica d'esplanada, amb terra adequada de 25 a 35 cm de gruix, i compactació del material al 100 % del PM	2,01€
Sense descomposició			
E012010	m2	Revestiment del talús rocós amb malla metàl·lica de triple torsió, subjecte mitjançant un cable ancorat a la coronació del talús i subjecte a la part inferior mitjançant barrer d'acer que garantitzin el contacte de la xarxa amb el lateral del talús.	10,13€
Sense descomposició			
E0336	m3	Estesa i piconatge amb material tot-u compactat, col·locat per a la formació de la base del paviment, tipus Z-3, amb una compactació del 98% del PM.	30,39€
Sense descomposició			
E0877	m2	Saneig manual del talús existent, fent caure les pedres inestables que presenten un risc imminent de caiguda sobre la calçada, realitzat per pesonal especialitzat mitjançant tècniques d'escalada, despenjant-se des de la capçalera del talús. Inclou càrrega i transport a abocador autoritzat.	6,75€
Sense descomposició			
EPNOU1	m	Subministrament i col·locació de barrera d'embut de 2m d'alçada, recolzada amb pals HEB-120 sobre aquesta barrera s'hi col·locarà la malla de triple torsió necessària amb separació entre pals d'aproximadament 5-6ml, ancorats correctament al terreny segons plànols. Inclou transport de materials, equips i maquinària d'obra i malla de triple torsió.	303,75€
Sense descomposició			
FORM-01	m3	Formigó per a paviment continu	10,90€
Sense descomposició			
P214E-52U2	m	Desmuntatge de barrera de seguretat flexible i demolició d'ancoratges amb base de formigó i situats cada 4 m, amb mitjans mecànics i càrrega sobre camió	19,7995€
Altres conceptes			
P214W-FEMQ	m	Tall en paviment de mescla bituminosa de 15 cm de fondària com a mínim, amb màquina tallajunts amb disc de diamant, per a delimitar la zona a demolir	8,0200€
Altres conceptes			

Codi validació: AFJFYB306ZPR63NM50G
 Verificació: https://oris.gob.cat/verificacio/afjfyb306zpr63nm50g
 Document signat amb certificats de la plataforma esPublico Gestion



QUADRE DE PREUS NÚMERO 2

Títol: Obra

Codi: 251105ORIS

Descripció: Projecte bàsic i executiu d'arranjament de camins municipals a Orís

Data:22/01/2026

Pàgina 2/3

Codi	U.A.	Descripció	Preu
P21G4-11AQC	m	Demolició de cuneta triangular de formigó de fins a 100 cm d'amplària, amb parets de 15 cm de gruix, amb retroexcavadora amb martell trencador i càrrega sobre camió	5,68€
Altres conceptes			5,67676€
P2214-I0UV	m3	Excavació per a caixa de paviment en roca de resistència a la compressió mitja (25 a 50 MPa), realitzada amb pala excavadora amb martell trencador i càrrega indirecta sobre camió	32,31€
Altres conceptes			32,31282€
P240-DY00	m3	Càrrega amb mitjans mecànics i transport de terres a instal·lació autoritzada de gestió de residus, amb camió de 7 t, amb un recorregut de fins a 5 km	4,48€
Altres conceptes			4,47999€
P934-KNTS	m3	Base de grava-ciment GC20 elaborada a central, amb una dotació de 3,5% sobre pes sec de ciment CEM II/B-L 32,5 N, amb estesa i piconatge del material al 98% del PM	42,24€
Altres conceptes			42,23945€
P958-5RZ9	m2	Ferm rígid per a freqüència mitjana de trànsit pesat, format per paviment de formigó vibrat HF-4 MPa amb base de grava-ciment, sobre esplanada E3	26,63€
P9GG-4YNP	m3	Paviment de formigó sense additius HF-4 MPa de resistència a flexotracció i consistència plàstica, escampat amb transport interior mecànic, estesa i vibratge mecànic i acabat remolinat mecànic	20,29569 €
P934-KNTS	m3	Base de grava-ciment GC20 elaborada a central, amb una dotació de 3,5% sobre pes sec de ciment CEM II/B-L 32,5 N, amb estesa i piconatge del material al 98% del PM	6,33592 €
Altres conceptes			0,00000€
P9GG-4YNP	m3	Paviment de formigó sense additius HF-4 MPa de resistència a flexotracció i consistència plàstica, escampat amb transport interior mecànic, estesa i vibratge mecànic i acabat remolinat mecànic	92,25€
Altres conceptes			92,25315€
PB23-DFRP	m	Barrera de seguretat metàl·lica simple, per a una classe de contenció normal, amb nivell de contenció N2, índex de severitat A, amplària de treball W5 i deflexió dinàmica 1,6 m segons UNE-EN 1317-2, amb separador, amb un perfil longitudinal de secció doble ona i suports C-120 col·locats amb fixacions mecàniques cada 4 m (BMSNA4/C), col·locada en trams rectes o en corbes de radi igual o superior a 22 m	44,95€
PR10-8I82	m2	Desbrossada de franges de terreny de fins a 5 m d'amplària, amb una alçària de brossa de fins a 1 m i amb menys de 40 obstacles per km, mitjançant tractor de 73,5 kW (100 CV) de potència amb braç desbrossador i sistema d'aspiració amb remolc per a recollida de la brossa, amb un mínim de dues passades de màquina	0,00000
Altres conceptes			44,94883€
PB23-DFRV	m	Barrera de seguretat metàl·lica simple, per a una classe de contenció normal, amb nivell de contenció N2, índex de severitat A, amplària de treball W5 i deflexió dinàmica 1,6 m segons UNE-EN 1317-2, amb separador, amb un perfil longitudinal de secció doble ona i suports C-120 col·locats clavats a terra cada 4 m (BMSNA4/C), col·locada en trams rectes o en corbes de radi igual o superior a 22 m	35,60€
Altres conceptes			35,59631€
PBA3-DXJ4	m	Pintat sobre paviment de marca vial longitudinal contínua per a ús permanent i retrorreflectant en sec, tipus P-R, de 10 cm d'amplària, amb pintura acrílica de color blanc i microesferes de vidre, aplicada amb mitjans manuals	3,52€
Altres conceptes			3,52999€
PBA3-DXJB	m	Pintat sobre paviment de marca vial longitudinal contínua per a ús permanent i retrorreflectant en sec, amb humitat i amb pluja, tipus P-RR, de 10 cm d'amplària, amb pintura acrílica de color blanc i microesferes de vidre, aplicada mecànicament mitjançant polvorització	0,79€
Altres conceptes			0,79670€



QUADRE DE PREUS NÚMERO 2

Títol: Obra

Codi: 251105ORIS

Descripció: Projecte bàsic i executiu d'arranjament de camins municipals a Orís

Data:22/01/2026

Pàgina 3/3

Codi	U.A.	Descripció	Preu
PIC-01	m	Repicat de mur de pedra natural per a transport de la pedra sortint a abocador autoritzat.	47,86€
Sense descomposició			
PR10-8I82	m2	Desbrossada de franges de terreny de fins a 5 m d'amplària, amb una alçària de brossa de fins a 1 m i amb menys de 40 obstacles per km, mitjançant tractor de 73,5 kW (100 CV) de potència amb braç desbrossador i sistema d'aspiració amb remolc per a recollida de la brossa, amb un mínim de dues passades de màquina	0,24€
Altres conceptes			0,23632€



4.- Pressupost general



Obra	01	251105ORIS
Capítol	GEN	CAMÍ DE SANT GENÍS
Subcapítol	01	ENDERROCS I MOVIMENTS DE TERRES

NUM.	CODI	UA	DESCRIPCIÓ	PREU	AMIDAMENT	IMPORT
1	PR10-8I82	m2	Desbrossada de franges de terreny de fins a 5 m d'amplària, amb una alçària de brossa de fins a 1 m i amb menys de 40 obstacles per km, mitjançant tractor de 73,5 kW (100 CV) de potència amb braç desbrossador i sistema d'aspiració amb remolc per a recollida de la brossa, amb un mínim de dues passades de màquina	0,24 €	750,000	180,00 €
2	P214E-52U2	m	Desmuntatge de barrera de seguretat flexible i demolició d'ancoratges amb base de formigó i situats cada 4 m, amb mitjans mecànics i càrrega sobre camió	19,80 €	52,000	1.029,60 €

TOTAL CAPITOL 01.GEN.01 **1.209,60 €**

Obra	01	251105ORIS
Capítol	GEN	CAMÍ DE SANT GENÍS
Subcapítol	02	PAVIMENTACIÓ

NUM.	CODI	UA	DESCRIPCIÓ	PREU	AMIDAMENT	IMPORT
1	PBA3-DXJB	m	Pintat sobre paviment de marca vial longitudinal contínua per a ús permanent i retroreflectant en sec, amb humitat i amb pluja, tipus P-RR, de 10 cm d'amplària, amb pintura acrílica de color blanc i microesferes de vidre, aplicada mecànicament mitjançant polvorització	0,80 €	145,500	116,40 €
2	P958-5RZ9	m2	Ferm rígid per a freqüència mitjana de trànsit pesat, format per paviment de formigó vibrat HF-4 MPa amb base de grava-ciment, sobre esplanada E3	26,63 €	80,000	2.130,40 €
3	FORM-01	m3	Formigó per a paviment continu	100,00 €	8,250	825,00 €
4	P2214-I0UV	m3	Excavació per a caixa de paviment en roca de resistència a la compressió mitja (25 a 50 MPa), realitzada amb pala excavadora amb martell trencador i càrrega indirecta sobre camió	32,31 €	16,000	516,96 €

TOTAL CAPITOL 01.GEN.02 **3.588,76 €**

Obra	01	251105ORIS
Capítol	GEN	CAMÍ DE SANT GENÍS
Subcapítol	03	DRENATGES

NUM.	CODI	UA	DESCRIPCIÓ	PREU	AMIDAMENT	IMPORT
1	DESG-02	u	Reparació de punt de desguàs	300,00 €	1,000	300,00 €
2	CUNE-01	m	Cuneta americana sobre terreny, feta amb mitjans manuals. 1 metre d'ample, excavació de 33cm de fondària i revestiment 10 cm de formigó de 20 N/mm2. Inclou tall de paviment de mescla bituminosa h>15cm. Inclou estabilització mecànica d'esplanada, 30-35cm. Inclou excavació de terres.	43,87 €	402,000	17.635,74 €
3	P240-DYO0	m3	Càrrega amb mitjans mecànics i transport de terres a instal·lació autoritzada de gestió de residus, amb camió de 7 t, amb un recorregut de fins a 5 km	4,48 €	80,400	360,19 €

TOTAL CAPITOL 01.GEN.03 **18.295,93 €**

Obra	01	251105ORIS
Capítol	GEN	CAMÍ DE SANT GENÍS
Subcapítol	04	PROTECCIONS VIALS

NUM.	CODI	UA	DESCRIPCIÓ	PREU	AMIDAMENT	IMPORT
1	BARA-3	m	Subministre i col·locació de barrera biona d'acer de color ral verd bosc per a nivell de contenció N2, a base de suports metàl·lics galvanitzats, disposats cada 2 o 4 m, travessers a base de perfil metàl·lic galvanitzat, de 210x110mm. Inclòs part proporcional de clavats de suports, muntatge, elements de fixació galvanitzats i joc de cargols M16. Inclòs part proporcional dels trams d'inici i final de la biona. Inclou transport de la biona a taller per colorejar d'anada i tornada.	90,64 €	259,700	23.539,84 €

TOTAL CAPITOL 01.GEN.04 **€**

Codi Validació: A81F15SH-CX0N6ZPR63NME6C
 Verificació: https://sede.sede.sede.gub.es/verificaci...
 Document signat digitalment des de la plataforma de l'Administració Pública



NUM.	CODI	UA	DESCRIPCIÓ	PREU	AMIDAMENT	IMPORT
2	E012010	m2	Revestiment del talús rocós amb malla metàl·lica de triple torsió, subjecte mitjançant un cable ancorat a la coronació del talús i subjecte a la part inferior mitjançant barrer d'acer que garantitzin el contacte de la xarxa amb el lateral del talús.	10,13 €	240,000	2.431,20 €
3	E0877	m2	Saneig manual del talús existent, fent caure les pedres inestables que presenten un risc imminent de caiguda sobre la calçada, realitzat per personal especialitzat mitjançant tècniques d'escalada, despenjant-se des de la capçalera del talús. Inclou càrrega i transport a abocador autoritzat.	6,75 €	240,000	1.620,00 €
4	E06	u	PA a justificar per a les mesures de seguretat complementàries segons la definició exacte dels treballs en alçada a realitzar, tal i com cordatge, establiment de línies de vida, etc.	1.000,00 €	1,000	1.000,00 €
5	E07	u	PA a justificar de saneig de roques sobre talús, i la seva recol·locació a zones de la mateixa obra sense risc de caiguda de les pedres.	500,00 €	1,000	500,00 €

TOTAL CAPITOL **01.GEN.04** **29.090,41 €**

Obra 01 251105ORIS
Capítol NOG CAMÍ DE LA NOGUEREDA I PUIGDEMALLA
Subcapítol 01 ENDERROCS I MOVIMENTS DE TERRES

NUM.	CODI	UA	DESCRIPCIÓ	PREU	AMIDAMENT	IMPORT
1	PR10-8I82	m2	Desbrossada de franges de terreny de fins a 5 m d'amplària, amb una alçada de brossa de fins a 1 m i amb menys de 40 obstacles per km, mitjançant tractor de 73,5 kW (100 CV) de potència amb braç desbrossador i sistema d'aspiració amb remolc per a recollida de la brossa, amb un mínim de dues passades de màquina	0,24 €	200,000	48,00 €
2	PIC-01	m	Repicat de mur de pedra natural per a transport de la pedra sortint a abocador autoritzat.	47,86 €	150,000	7.179,00 €
3	P21G4-11AQC	m	Demolició de cuneta triangular de formigó de fins a 100 cm d'amplària, amb parets de 15 cm de gruix, amb retroexcavadora amb martell trencador i càrrega sobre camió	5,68 €	10,000	56,80 €

TOTAL CAPITOL **01.NOG.01** **7.283,80 €**

Obra 01 251105ORIS
Capítol NOG CAMÍ DE LA NOGUEREDA I PUIGDEMALLA
Subcapítol 02 PAVIMENTACIÓ

NUM.	CODI	UA	DESCRIPCIÓ	PREU	AMIDAMENT	IMPORT
1	FORM-01	m3	Formigó per a paviment continu	100,00 €	2,400	240,00 €

TOTAL CAPITOL **01.NOG.02** **240,00 €**

Obra 01 251105ORIS
Capítol NOG CAMÍ DE LA NOGUEREDA I PUIGDEMALLA
Subcapítol 03 DRENATGES

NUM.	CODI	UA	DESCRIPCIÓ	PREU	AMIDAMENT	IMPORT
1	DESG-01	u	Embornals nous	1.200,00 €	2,000	2.400,00 €
2	DESG-02	u	Reparació de punt de desguàs	300,00 €	3,000	900,00 €
3	CUNE-01	m	Cuneta americana sobre terreny, feta amb mitjans manuals. 1 metre d'ample, excavació de 33cm de fondària i revestiment 10 cm de formigó de 20 N/mm2. Inclou tall de paviment de mescla bituminosa h>15cm. Inclou estabilització mecànica d'esplanada, 30-35cm. Inclou excavació de terres.	43,87 €	124,000	5.440,80 €
4	P240-DYO0	m3	Càrrega amb mitjans mecànics i transport de terres a instal·lació autoritzada de gestió de residus, amb camió de 7 t, amb un recorregut de fins a 5 km	4,48 €	24,800	110,90 €

TOTAL CAPITOL **01.NOG.03** **8.850,98 €**



Cod. Validació: A1EJFYD5HHCXC6ZP...
 Verificació: https://sede.mris.es/verificac...
 Documento firmado electrónicamente el 26 de agosto de 2025 a las 16:06.

Obra	01	251105ORIS
Capítol	NOG	CAMÍ DE LA NOGUEREDA I PUIGDEMALLA
Subcapítol	04	PROTECCIONS VIALS

NUM.	CODI	UA	DESCRIPCIÓ	PREU	AMIDAMENT	IMPORT
1	BARA-3	m	Subministre i col·locació de barrera biona d'acer de color ral verd bosc per a nivell de contenció N2, a base de suports metàl·lics galvanitzats, disposats cada 2 o 4 m, travessers a base de perfil metàl·lic galvanitzat, de 210x110mm. Inclòs part proporcional de clavats de suports, muntatge, elements de fixació galvanitzats i joc de cargols M16. Inclòs part proporcional dels trams d'inici i final de la biona. Inclou transport de la biona a taller per colorejar d'anada i tornada.	90,64 €	175,300	15.889,19 €

TOTAL CAPITOL	01.NOG.04				15.889,19 €
----------------------	------------------	--	--	--	--------------------

Obra	01	251105ORIS
Capítol	SAD	CAMÍ DE SADERRA
Subcapítol	01	ENDERROCS I MOVIMENTS DE TERRES

NUM.	CODI	UA	DESCRIPCIÓ	PREU	AMIDAMENT	IMPORT
1	P21G4-11AQC	m	Demolició de cuneta triangular de formigó de fins a 100 cm d'amplària, amb parets de 15 cm de gruix, amb retroexcavadora amb martell trencador i càrrega sobre camió	5,68 €	28,950	164,44 €

TOTAL CAPITOL	01.SAD.01				164,44 €
----------------------	------------------	--	--	--	-----------------

Obra	01	251105ORIS
Capítol	SAD	CAMÍ DE SADERRA
Subcapítol	02	PAVIMENTACIÓ

NUM.	CODI	UA	DESCRIPCIÓ	PREU	AMIDAMENT	IMPORT
1	E0336	m3	Estesa i piconatge amb material tot-u compactat, col·locat per a la formació de la base del paviment, tipus Z-3, amb una compactació del 98% del PM.	30,39 €	8,000	243,12 €
2	FORM-01	m3	Formigó per a paviment continu	100,00 €	8,000	800,00 €

TOTAL CAPITOL	01.SAD.02				1.043,12 €
----------------------	------------------	--	--	--	-------------------

Obra	01	251105ORIS
Capítol	SAD	CAMÍ DE SADERRA
Subcapítol	03	DRENATGES

NUM.	CODI	UA	DESCRIPCIÓ	PREU	AMIDAMENT	IMPORT
1	DESG-02	u	Reparació de punt de desguàs	300,00 €	1,000	300,00 €
2	CUNE-01	m	Cuneta americana sobre terreny, feta amb mitjans manuals. 1 metre d'ample, excavació de 33cm de fondària i revestiment 10 cm de formigó de 20 N/mm2. Inclou tall de paviment de mescla bituminosa h>15cm. Inclou estabilització mecànica d'esplanada, 30-35cm. Inclou excavació de terres.	43,87 €	244,000	10.704,20 €
3	P240-DYO0	m3	Càrrega amb mitjans mecànics i transport de terres a instal·lació autoritzada de gestió de residus, amb camió de 7 t, amb un recorregut de fins a 5 km	4,48 €	48,800	218,704 €

TOTAL CAPITOL	01.SAD.03				11.222,904 €
----------------------	------------------	--	--	--	---------------------

Obra	01	251105ORIS
Capítol	SAD	CAMÍ DE SADERRA
Subcapítol	04	PROTECCIONS VIALS

NUM.	CODI	UA	DESCRIPCIÓ	PREU	AMIDAMENT	IMPORT
TOTAL CAPITOL				01.SAD.04		€



Codi Validació: AFJFYDSHCHCJN6ZP9632M5GCG
 Verificació: https://oris.ea.tmb.cat/verificador_documento_electronico
 Pàgina 77 de 82

NUM.	CODI	UA	DESCRIPCIÓ	PREU	AMIDAMENT	IMPORT
1	BARA-2	m	Subministre i col·locació de barrera mixta d'acer fusta per a nivell de contenció N2 de fusta impregnada a base de suports metàl·lics galvanitzats, disposats cada 2 o 4m, recoberts amb una funda de fusta, travessers a base de perfil metàl·lic galvanitzat, recobert amb mig rotlle de fusta 210x110mm. Inclòs part proporcional de clavats de suports, muntatge, elements de fixació galvanitzats i joc de cargols M16. Inclòs part proporcional dels trams d'inici i final de la biona.	144,91 €	18,000	2.608,38 €
TOTAL CAPITOL			01.SAD.04			2.608,38 €

Obra 01 251105ORIS
Capítol Z1 SEGURETAT I SALUT

NUM.	CODI	UA	DESCRIPCIÓ	PREU	AMIDAMENT	IMPORT
1	E04	u	Seguretat i salut durant l'execució de les obres	2.100,00 €	1,000	2.100,00 €
TOTAL CAPITOL			01.Z1			2.100,00 €

Obra 01 251105ORIS
Capítol Z2 IMPREVISTOS

NUM.	CODI	UA	DESCRIPCIÓ	PREU	AMIDAMENT	IMPORT
1	IMP	u	Partida alçada d'imprevistos, a justificar.	2.500,00 €	1,000	2.500,00 €
TOTAL CAPITOL			01.Z2			2.500,00 €



5.- Resum de pressupost



RESUM PRESSUPOST

Data:22/01/2026

251105ORIS

Projecte bàsic i executiu d'arranjament de camins
municipals a Orís

Pàgina 1/1

Obra	01	251105ORIS	104.087,51 €
Capítol	01.GEN	CAMÍ DE SANT GENÍS	52.184,70 €
Subcapítol	01.GEN.01	ENDERROCS I MOVIMENTS DE TERRES	1.209,60 €
Subcapítol	01.GEN.02	PAVIMENTACIÓ	3.588,76 €
Subcapítol	01.GEN.03	DRENATGES	18.295,93 €
Subcapítol	01.GEN.04	PROTECCIONS VIALS	29.090,41 €
Capítol	01.NOG	CAMÍ DE LA NOGUEREDA I PUIGDEMALLA	32.263,97 €
Subcapítol	01.NOG.01	ENDERROCS I MOVIMENTS DE TERRES	7.283,80 €
Subcapítol	01.NOG.02	PAVIMENTACIÓ	240,00 €
Subcapítol	01.NOG.03	DRENATGES	8.850,98 €
Subcapítol	01.NOG.04	PROTECCIONS VIALS	15.889,19 €
Capítol	01.SAD	CAMÍ DE SADERRA	15.038,84 €
Subcapítol	01.SAD.01	ENDERROCS I MOVIMENTS DE TERRES	164,44 €
Subcapítol	01.SAD.02	PAVIMENTACIÓ	1.043,12 €
Subcapítol	01.SAD.03	DRENATGES	11.222,90 €
Subcapítol	01.SAD.04	PROTECCIONS VIALS	2.608,38 €
Capítol	01.Z1	SEGURETAT I SALUT	2.100,00 €
Capítol	01.Z2	IMPREVISTOS	2.500,00 €



6.- Últim full



PRESSUPOST D'EXECUCIÓ PER CONTRACTE

251105ORIS

Projecte bàsic i executiu d'arranjament de camins
municipals a Orís

Pàgina 1

PRESSUPOST D'EXECUCIÓ MATERIAL	104.087,51 €
6,00 % Beneficis Industrials SOBRE 104.087,51	6.245,25 €
13,00 % Despeses Generals SOBRE 104.087,51	13.531,38 €
Subtotal	123.864,14 €
21,00 % IVA SOBRE 123.864,14	26.011,47 €
TOTAL PRESSUPOST PER CONTRACTE	149.875,61 €

Aquest pressupost d'execució per contracte puja a

(CENT QUARANTA-NOU MIL VUIT-CENTS SETANTA-CINC EUROS AMB SEIXANTA-UN CÈNTIMS)

