

INFORME TECNIC DE NECESSITAT RELATIU A L'IMPULS DE LA LICITACIÓ DEL CONTRACTE SEL SERVEI D'ATENCIÓ DOMICILIÀRIA SAD 2026-28 A ESPLUGUES DE LLOBREGAT.

ANTECEDENTS

L'Ajuntament d'Esplugues de Llobregat te la necessitat d'impulsar la contractació del SAD, Servei d'Atenció domiciliària , pel període que va de juliol de 2026 a juny de 2028, atesa la propera finalització del contracte vigent.

Es tracta d'un servei estratègic recollit a la cartera de competències municipals dintre de l'àrea de cohesió social i atenció a les persones que ,per motius de dependència, manca d'autonomia o situació de vulnerabilitat social, requereixin suport en el seu domicili.

El Servei d'ajuda a domicili és una prestació de servei, de competència municipal, integrada per un conjunt organitzat i coordinat d'accions que majoritàriament es realitzen en el domicili o context social immediat de la persona, dirigides a proporcionar atencions personals, ajuda en les tasques de la llar i suport social a aquelles persones i famílies amb problemes relacionades amb la manca d'autonomia personal o dificultats d'integració social.

DEFINICIÓ, OBJECTE I PRINCIPIS DE LA PRESTACIÓ.

El SAD es defineix com un servei estratègic i transversal que ha de confluir amb el Pla d'Actuació Municipal (PAM) i el model de Municipi Cuidador.

En el marc de l'Agenda 2030, el servei d'ajuda domiciliària contribuirà directament a assolir l'Objectiu de Desenvolupament Sostenible número 3 (Salut i Benestar), mitjançant el qual es pretén garantir una vida sana i promoure el benestar per a totes les persones en totes les edats, fomentant l'autonomia personal i la permanència de les persones en el seu entorn comunitari habitual.

L'objecte del contracte compren el servei d'atenció domiciliària, a l'entorn habitual de residència de les persones i en el municipi d'Esplugues de Llobregat, en els termes descrits en el present plec i el plec de condicions tècniques particulars. A efectes d'organització tècnica, procediment d'accés i règim de facturació, es distingeixen dues grans tipologies de servei:

Els principis que han de regir el SAD d'Esplugues de Llobregat són:

- El respecte i la dignitat en el tracte a les persones.
- La seguretat en la forma de desenvolupar les tasques d'atenció (pràctiques segures de treball) la seguretat quant a preservar el domicili de la persona beneficiària del servei.
- La privacitat de la persona beneficiària del servei.

- La confidencialitat de totes les dades referents a la persona usuària.
- L'autonomia: es fomentarà i potenciarà, en la mesura del possible, el manteniment i la millora de l'autonomia de les persones, i la presa de les pròpies decisions.
- La participació: les persones beneficiàries seran informades del servei i, sempre que sigui possible, seran consultades i es facilitarà la seva participació en les decisions sobre el serveis que els les afecti directament.
- La equitat en el tracte a les persones ateses.
- La personalització del servei s'ajustarà, en la mesura de lo possible, a les necessitats i preferències de la persona beneficiària.
- El reconeixement de l'entorn cuidador en cas d'existir, com a persones clau en l'atenció de la persona beneficiària en cada moment.
- La territorialització del servei: la densitat de persones usuàries que hi ha a la ciutat i la proximitat entre els domicilis s'ha de tenir present a l'hora de proveir el servei i assignar la professional d'atenció directa ja que minimitzarà el temps entre desplaçaments.
- La qualitat del servei entesa com a un procés de millora contínua.
- La eficàcia per assolir els objectius de l'atenció a domicili.
- La eficiència en la gestió, entesa com el procés per optimitzar els recursos assolir una relació qualitat preu adequada.
- El desenvolupament de professionals competents, amb motivació, capacitat de resolució i autonomia d'actuació com a factor central de la qualitat del servei.

TIPOLOGIES DE LA PRESTACIÓ.

SAD Dependència

Són beneficiàries d'aquesta modalitat les persones (infants o adults) que tinguin reconegut un grau de dependència per part de la Generalitat de Catalunya. L'atenció s'emmarca en el procediment establert per la Llei de Promoció de l'Autonomia Personal i Atenció a les persones en situació de dependència (LAPAD).

SAD Social.

Aquesta tipologia s'adreça a persones o famílies que requereixen una intervenció des de l'àmbit de la protecció social municipal, des de la seva vessant més preventiva. El seu accés es regula mitjançant la valoració tècnica dels EBAS. (equips bàsics d'atenció social).

L'Ajuntament d'Esplugues de Llobregat ha de contractar aquest servei perquè no disposa dels mitjans suficients per prestar-lo amb les característiques tècniques i recursos humans que es requereixen.

NATURALES A DEL CONTRACTE I TRAMITACIÓ JURIDICA.

Codi CPV: 85310000-5 (serveis d'assistència social)

Naturalesa jurídica del contracte: Contracte administratiu de servei (art. 17 LCSP) dels inclosos a l'ANNEX IV de la LCSP.

Procediment obert amb tramitació ordinària (arts. 156 LCSP) subjecte a regulació Harmonitzada , que implica la publicació de l'anunci de la licitació al DOUE paral·lelament a la publicació al perfil del contractant

JUSTIFICACIÓ DE LA NO DIVISIÓ EN LOTS

D'acord amb el que estableix l'article 99.3 de la Llei 9/2017, de 8 de novembre, de Contractes del Sector Públic (LCSP), es justifica la unitat de l'objecte d'aquest contracte i la seva no divisió en lots pels motius següents:

1. **Naturalesa multidimensional i integral del servei:** El Servei d'Atenció Domiciliària (SAD) d'Esplugues de Llobregat es configura com un model d'atenció integral a la persona. La fragmentació del servei en diferents lots (per exemple, separant l'atenció personal de la neteja de la llar o de la intervenció socioeducativa) dificultaria greument la coordinació tècnica i la continuïtat de l'atenció. Una gestió unitària garanteix que un únic equip de coordinació gestioni de forma transversal les necessitats de la persona usuària, evitant la duplicitat d'interlocutors i protocols.
2. **Eficàcia i eficiència operativa:** La divisió en lots podria comportar la coexistència de diverses empreses prestadores en un mateix municipi o, fins i tot, en un mateix domicili. Això generaria una disfunció organitzativa en la gestió de les llistes d'espera, la substitució de baixes i la mobilitat de les professionals d'atenció directa (Treballadores Familiars i Auxiliars). La gestió per un únic contractista permet una optimització dels recursos humans i una millor capacitat de resposta davant d'urgències o incidències.
3. **Inviabilitat d'una coordinació fragmentada:** Atès que el contracte incorpora figures transversals com la Direcció del Servei, la Coordinació Tècnica i la nova figura de Mentoria de Casos, la fragmentació de l'objecte faria tècnicament impossible que aquestes figures exercissin la seva funció de supervisió i garantia de qualitat sobre la totalitat de la plantilla adscrita al servei del municipi.
4. **Risc per a la correcta execució del servei:** Des d'un punt de vista tècnic, l'execució de les prestacions es troba tan estretament vinculada entre sí (SAD Dependència, SAD Social, Integració Social) que la seva separació podria posar en risc la consecució de l'objectiu primordial: el manteniment de la persona en el seu entorn comunitari amb la màxima autonomia i dignitat.

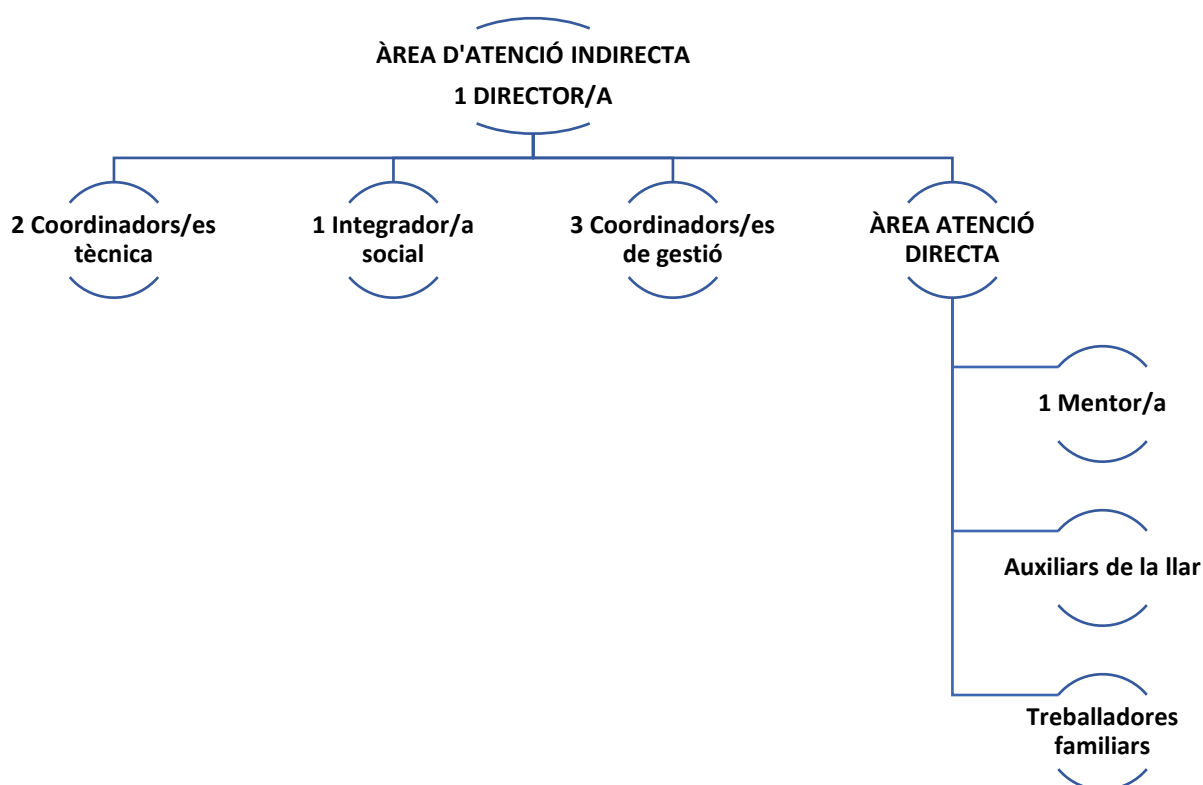
Per tot l'exposat, es considera que la licitació mitjançant un lot únic és la fórmula que millor garanteix la qualitat de la prestació i el compliment del Pla d'Actuació Municipal de Municipi Cuidador.

DURADA DE LA PRESTACIÓ.

2 anys una vegada formalitzat, inici previst al juliol de 2026 fins 30 de juny de 2028. Possibilitat de dues pròrrogues d'un any en les condicions de l'art. 29 de la LCSP, que es poden tramitar conjunta o individualment.

PERFIS PROFESSIONALS IMPLICATS EN EL SERVEI. REQUERIMENTS I TASQUES.

Diferenciarem diferents perfils professionals que formaran part 2 àrees d'atenció: **Àrea d'Atenció Indirecta (coordinació i gestió)** i **Àrea d'Atenció Directa**.



Àrea de Coordinació Tècnica i de Gestió

Per la coordinació, organització i gestió integral del SAD es requeriran 3 tipus de perfils professionals:

DIRECCIÓ DEL SERVEI

L'Adjudicatària designarà una persona responsable, diferent al personal tècnic i de gestió que haurà de respondre davant el personal directiu de l'Ajuntament i vetllar per la globalitat del servei. Serà l'encarregada de supervisar tot l'equip i garantir que es

compleixin els estàndars de qualitat i les condicions fixades en aquest plec. Tanmateix serà la interlocutora alhora de fer arribar a l'Ajuntament la relació de indicadors i dades establertes en aquests Plecs.

Titulació i experiència professional

Es requereix un/a professional en l'àmbit social (treballador/a /educador/ social). Amb mínim de 10 anys d'experiència en el sector social, especialment, en els àmbits objectes d'intervenció del SAD i un mínim de 5 anys d'experiència en l'àmbit de l'ajuda domiciliària. Es requereix que disposi també de formació en gestió dels conflictes i lideratge.

Caldrà que disposi de capacitats per a la gestió d'equips i gestió de conflictes.

Requeriments pel SAD d'Esplugues

L'entitat o empresa adjudicatària garantirà, com a mínim, 1 professional responsable a jornada completa (37h/setmanals).

COORDINACIÓ TÈCNICA

Definició

La coordinació tècnica porta a terme la coordinació i planificació del SAD, realitza el recolzament tècnic al personal d'atenció directa i és el referent de les famílies a l'empresa. Fomenta i estableix circuits per realitzar una coordinació de l'equip de treball i avalua i controla la qualitat del servei prestat.

Titulació i experiència professional

Les professionals que desenvolupin la coordinació tècnica han de disposar de titulació universitària de grau o diplomatura en treball social/educació social i disposar d'experiència prèvia demostrable d'un mínim de 2 anys en la coordinació tècnica de serveis d'ajuda domiciliària en municipis de més de 40.000 habitants donat que la qualitat del personal adscrit a l'execució del contracte pot afectar de manera significativa la seva millor execució.

Funcions

- Coordinar, supervisar i donar suport individual i grupal a les professionals d'atenció directa que presten el servei.
- Adequar el perfil professional al servei sol·licitat i als objectius establerts.
- Dur a terme la presentació inicial dels serveis, en la qual es presentarà el personal d'atenció directa a la persona beneficiària i es concretaran les tasques plantejades a la proposta tècnica (PT).
- Supervisar que els serveis s'ajusten als objectius plantejats a la proposta tècnica i realitzar propostes de canvi a les tècniques referents.
- Avaluar l'evolució dels casos a través dels protocols establerts.
- Realitzar reunions de seguiment periòdiques amb els/les professionals dels serveis socials bàsics municipals per fer el seguiment dels casos, intercanviar valoracions tècniques i reajustar els plans de treball, si s'escau.

- Comunicar les incidències, baixes temporals o definitives d'acord als requeriments establerts en aquests Plecs.
- Comunicar als usuaris o llurs famílies qualsevol alteració, canvi o incidència que afecti a la prestació del servei sigui en relació a l'horari, el personal o el dia del servei d'acord als requeriments establerts en aquests Plecs.
- Controlar que s'estan aplicant els protocols establerts, en tot moment, d'acord als requeriments establerts en aquests Plecs.
- Vetllar per la bona praxis i el bon tracte de les professionals en l'execució del serveis que garanteixi bons nivells de qualitat en la prestació.

Requeriments pel SAD d'Esplugues

Per a la coordinació tècnica del SAD d'Esplugues es requereix un mínim de 2 professionals, amdues a jornada completa.

COORDINACIÓ DE GESTIÓ

Definició

Realitza la funció de suport administratiu del servei, la planificació dels serveis i dels professionals. Coordina la globalitat del servei, entenent que ha de fomentar i establir circuits per a realitzar una coordinació d'equip de treball. Avalua i controla la qualitat del servei prestat.

Titulació i experiència professional

Batxillerat o Formació Professional o Cicle Formatiu de Grau Mitjà (Tècnic/ica especialista en Atenció sociosanitària, Treballador/ora familiar, Auxiliar d'ajuda a domicili. Disposar d'experiència prèvia demostrable d'un mínim de 3 anys en la coordinació de gestió de serveis d'ajuda domiciliària donat que la qualitat del personal adscrit a l'execució del contracte pot afectar de manera significativa la seva millor execució

Funcions

- Organitzar els serveis.
- Gestionar les incidències del SAD, tant d'usuaris com dels/de les treballadors/ores.
- Realitzar les trucades telefòniques als centres de Serveis Socials, usuaris, treballadors/es familiars i auxiliars de neteja.
- Modificar els horaris i assignar els serveis puntuals al personal, provocats per incidències puntuals
- Realitzar la planificació de les suplències, vacances i contractacions temporals.
- Explicar les planificacions de treball a les noves contractacions de personal.
- Informar als centres de Serveis Socials de tots els canvis realitzats amb el personal com vacances, suplències, baixes, serveis coberts o no coberts, etc.
- Comunicar a la direcció de l'empresa totes les incidències produïdes.
- Realitzar coordinacions grupals en conjunt amb els/les coordinadors/ores tècnics/iques, treballadors/ores familiars, auxiliars de geriatría en domicili, auxiliars de neteja.
- Realitzar la facturació i els albarans.
- Realitzar el control d'hores, tant dels treballadors/ores familiars, dels i les auxiliars de geriatría en domicili i dels i les auxiliars de neteja.
- Realitza la facturació i albarans.
- Modifica horaris i coordina suplències puntuals provocades per incidències

- Planifica les suplències de vacances.
- Informa als centres de serveis socials dels canvis realitzats amb el personal.
- Dóna suport en les reunions grupals al personal de coordinació tècnic.

Requeriments pel SAD d'Esplugues

L'entitat o empresa adjudicatària garantirà, com a mínim, 3 coordinadores de gestió a jornada completa.

Àrea d'Atenció Directa

Per executar les tasques d'atenció directa del SAD es requeriran 3 tipus de perfils professionals:

MENTORIA DE CASOS

Descripció

Es designarà com a mentora a la professional d'atenció directa amb perfil treballador/a familiar que compleixi amb els següents requeriments, previ acord entre l'adjudicatària i l'Ajuntament abans de finalitzar els primers 3 mesos d'inici del contracte. Es tracta d'una difura de reforç que té com objectiu ajudar a implementar la cultura d'empresa amb professionals amb llarga trajectòria i experiència al sector. No implica en cap cas una categoria retributiva superior però sí que pot suposar certa descàrrega física ja que l'objectiu és que puguin accedir treballadores familiars que per edat o discapacitat tenen restriccions mèdiques alguna de desenvolupar la seva tasca.

Titulació

El personal adscrit a aquesta funció haurà d'estar en possessió de la titulació de treballador/a familiar reconegudes per la Generalitat de Catalunya. Categoria laboral treballadora familiar.

Perfil/competències

- Disposar d'una antiguitat laboral com a treballadora familiar de SAD superior a 10 anys.
- Preferentment la professional ha de tenir reconegudes restriccions mèdiques físiques compatibles amb l'acompanyament a la resta de professionals.
- Haver realitzat tasques com a treballadora familiar en una àmplia diversitat de tipologia de casos (assistencials, socioeducatius, amb persones amb malaltia mental, etc)
- La persona destinada a dur a terme les funcions de mentor/a hauria d'assumir el 50% de la seva jornada laboral fent serveis d'atenció directa, segons necessites dels servei, i durant la resta de la jornada farà les tasques descrites a l'apartat de tasques.
- Capacitat de treballar creant sinergies amb l'equip de coordinació i habilitats comunicatives.
- Manifestar per escrit la motivació a exercir com a treballador/a familiar mentora

Tasques

- Acollida a noves professionals durant els primers mesos de contracte, conjuntament amb l'equip de coordinació. Explicació i seguiment de protocols del SAD.
- Acompanyament a tot el personal d'atenció directa en la bona pràctica professional sempre a demanda de l'equip de coordinació.
- Ajudar en l'establiment de relacions de vincle entre professionals i equip de coordinació.
- Donar suport tecnològic tant a les treballadores com a l'equip de coordinació per l'ús del mòbil d'empresa, l'ordinador, si s'escau, per la realització de formacions i d'altres necessitats del servei.
- Donar suport en aspectes de gestió del dia a dia: control stock EPIs, seguiment amb les professionals del control presència, seguiment de l'assoliment de les formacions per part de les professionals d'atenció directa, etc.
- La professional que assumeixi les tasques de mentoria no tindrà accés al programa de gestió del servei, rebent tota la informació necessària pel desenvolupament de les seves tasques de part de l'equip de coordinació.

Requeriment

L'entitat o empresa adjudicatària garantirà, com a mínim, 1 mentora a jornada completa per tot el SAD d'Esplugues de Llobregat.

TREBALLADOR/A FAMILIAR

Descripció i perfil professional: El personal emmarcat en aquest grup professional ha de realitzar, amb responsabilitat i iniciativa, i sota la supervisió de la coordinació, la intervenció directa de l'atenció integral de la persona usuària, tenint en compte el seu marc familiar i el seu entorn. Són professionals polivalents del camp social que actuen com a figura clau en l'atenció domiciliària. La seva intervenció pot estar dirigida a qualsevol grup d'edat i a diverses problemàtiques, especialment a aquelles persones que per motius físics, psíquics o socials es trobin en situació de manca d'autonomia, dificultat per a desenvolupar les activitats de la vida diària o amb problemàtiques familiars especials.

Titulació: El personal contractat com a Treballador/a Familiar haurà de comptar amb l'acreditació professional corresponent, reconeguda per la Generalitat de Catalunya, o el Títol de Formació Professional de Grau Mitjà en Atenció a Persones en Situació de Dependència (o equivalent).

Funcions i tasques assistencials Es tracta de tasques relacionades fonamentalment amb l'atenció i cura de les necessitats bàsiques i instrumentals de la vida diària (ABVD i AIVD) de la persona, tals com:

- **Higiene i cura personal:** Realització de la higiene personal bàsica (cara, mans, dents, pentinar) i/o completa (rentat corporal i eixugat de cap). Inclou afaitar amb

màquina elèctrica, hidratació corporal i vetllar per la salubritat i la bona imatge de la persona.

- **Mobilitat i transferències:** Ajuda per accedir al bany o dutxa, ajudar a vestir-se i posar calçat. Mobilitzacions dins la llar (aixecar-se, lliar-se, caminar, seure) i canvis posturals en persones enllitades o amb mobilitat reduïda.
- **Ajudes tècniques:** Utilització d'ajudes tècniques necessàries (cadires de rodes, grues, llits articulats, etc.) per a la bona execució del servei.
- **Alimentació:** Preparació i oferir suport en l'organització dels àpats, vetllant per una dieta saludable i adaptada. Inclou donar de menjar a la persona i recollir/portar aliments preparats per entitats externes (àpats a domicili).
- **Control de salut:** Supervisió farmacològica d'acord amb la pauta mèdica i acompanyament a visites mèdiques programades en absència de familiars responsables.
- **Suport al cuidador:** Suport a la persona cuidadora principal en la cura de dependents, persones amb discapacitat o menors.
- **Interacció social:** Acompanyaments a petites gestions o compres per evitar l'aïllament, potenciar la interacció social i exercitar el moviment. Inclou baixar la bossa de la brossa quan la persona no pugui fer-ho.

Funcions i tasques socioeducatives Es tracta de tasques relacionades amb processos d'adquisició i/o recuperació d'hàbits de la vida quotidiana que no requereixen l'especificitat de l'àmbit de la integració social:

- **Organització domèstica:** Suport en l'organització econòmica bàsica de la llar i orientació en millores de l'habitatge per a la qualitat de vida.
- **Socialització i motivació:** Potenciació de les relacions familiars i amb l'exterior. Motivació per participar en activitats que estimulin les capacitats de la persona i alenteixin la dependència.
- **Ús de recursos i tecnologia:** Orientació sobre l'ús de recursos públics (Serveis Socials, Teleassistència, etc.) i aprenentatge en l'ús d'electrodomèstics i dispositius electrònics (rentadora, mòbil, microones).
- **Instrucció tècnica:** Ensenyar tècniques per millorar les transferències i mobilitzacions, així com l'ús de les eines de suport.
- **Suport a la criança:** Suport en el desenvolupament dels rols parentals i en les tasques pròpies de la cura d'infants, d'acord amb el pla de treball establert.

Limitació territorial Les compres, gestions i acompanyaments s'efectuaran, com a regla general, dins del municipi d'Esplugues de Llobregat. Excepcionalment, prèvia valoració i autorització expressa de la persona responsable del SAD al municipi, es podran realitzar fora del terme municipal a demanda de la persona tècnica referent del cas.

Requeriment

L'entitat o empresa adjudicatària garantirà el personal necessari per fer front a la demanda de l'Ajuntament.

AUXILIAR DE LA LLAR/ AUXILIAR DE NETEJA

Descripció: L'auxiliar de la llar és la/el professional encarregat/ada de realitzar la neteja en el domicili de la persona usuària, ja siguin neteges habituals o puntuals, sempre sota supervisió dels professionals que intervenen en el cas.

Titulació: Certificat escolar o equivalent.

Funcions: Es tracta d'un servei orientat a mantenir en condicions de neteja la llar les pertinences d'ús quotidià de la persona atesa per tal mantenir uns nivells acceptables de salubritat.

Les demandes d'aquesta tipologia han d'estar vinculades a Programa individual d'Atenció (PIA) i no poden prestar-se de forma exclusiva sinó que sempre han d'anar acompanyades de la prestació de serveis d'atenció a la persona. Excepcionalment, podrà activar-se un servei d'auxiliar de la llar, en casos sense dependència reconeguda, quan es tracti de casos vinculats al conveni que l'Ajuntament manté amb la Fundació Puig d'Ossa. En aquests casos, qui assumirà el cost dels serveis, serà la mateixa Fundació, motiu pel qual, caldrà que l'adjudicatària suscrigui el corresponent conveni de col·laboració amb la Fundació Puig d'Ossa per poder fer efectiu el pagament.

Per poder dur a terme un servei d'auxiliar de la llar, el domicili ha de disposar dels estris, utensilis i productes necessaris per dur a terme aquest servei. En cas contrari, l'auxiliar de llar podrà realitzar la compra dels productes estrictament necessaris, a descomptar de la totalitat del temps del servei i serà la persona usuària qui haurà de costejar la despesa.

Requeriment

L'entitat o empresa adjudicatària garantirà el personal necessari per fer front a la demanda de l'Ajuntament.

INTEGRADOR/A SOCIAL

Descripció: L'integrador/a social és el/la professional que intervé en el domicili i en l'entorn comunitari per promoure l'autonomia personal, la inclusió social i l'adquisició d'hàbits de les persones i unitats de convivència en situació de risc o vulnerabilitat. La seva tasca és de caràcter socioeducatiu i preventiu, actuant sota el pla de treball dissenyat pels professionals de la xarxa de Serveis Socials Bàsics.

Titulació: Tècnic/a Superior en Integració Social (Cicle Formatiu de Grau Superior) o equivalent.

Funcions: Aquest servei està orientat a la transformació i millora de les dinàmiques familiars i personals, posant el focus en l'aprenentatge i la capacitat, més que en la substitució de les tasques. Les seves intervencions s'adrecen principalment a famílies amb menors en situació de risc, persones amb malaltia mental o col·lectius amb dificultats d'adaptació social.

Les tasques incloses en el servei d'integració social són:

- Suport socioeducatiu a la unitat de convivència: Instrucció i entrenament en habilitats d'autonomia domèstica (organització de la llar, economia familiar, higiene i alimentació).
- Intervenció amb menors: Acompanyament en l'adquisició d'hàbits d'estudi, suport en la higiene infantil i supervisió de les pautes de criança dels progenitors o tutors per garantir el benestar dels infants.
- Acompanyament i mediació comunitària: Suport en la realització de gestions administratives, acompanyament a cites mèdiques o escolars i

foment de la participació de la persona usuària en els recursos i entitats del barri.

- Prevenció de l'aïllament: Disseny i execució d'activitats que fomentin la interacció social i la sortida al carrer de persones amb tendència a l'aïllament o amb agorafòbia.
- Suport a la inclusió laboral: Orientació bàsica i acompanyament en processos de recerca activa de feina o formació per a membres de la unitat familiar en edat laboral.
- Supervisió del Pla de Treball: Observació directa i recollida d'indicadors sobre l'evolució del cas per informar periòdicament el/la treballador/a social referent de l'Ajuntament

Requeriment

- L'entitat o empresa adjudicatària garantirà, com a mínim, 1 integrador/a jornada completa per tot el SAD d'Esplugues de Llobregat.

Limitació territorial: Les activitats d'acompanyament de l'integrador/a social es duran a terme, com a regla general, dins del municipi d'Esplugues de Llobregat. Excepcionalment, prèvia valoració i autorització expressa de la persona responsable del SAD al municipi, es podran realitzar fora del terme municipal a demanda de la persona tècnica referent del cas.

Altres perfils professionals

L'Adjudicatària podrà disposar d'altres perfils professionals que complementin els serveis. Aquesta pluralitat de perfils així com la disponibilitat específica pel SAD d'Esplugues haurà de quedar degudament descrits i integrats en els projectes/ propostes que presenti la licitadora.

DADES ECONÒMIQUES. PRESSUPOST, VALOR ESTIMAT I COSTOS.

El pressupost màxim del contracte és de **6.009.631,63€**, IVA inclòs, i ha estat calculat per un període de dos anys a partir de l'entrada en vigor que es preveu pel dia 1 de juliol del 2026 mantenint la previsió d'hores de 2025 inicialment per la totalitat del contracte i pròrrogues més les de la figura de l'integrador/a social amb inici diferit a gener de 2027.

La partida pressupostària vigent d'imputació és la núm. 24.23100.22799 GESTIO SERVEI AJUDA DOMICILIÀRIA

El pressupost del contracte està calculat en base al número d'hores efectives de treball de les diferents categories de treballadors/es i en aplicació dels convenis col·lectius de referència.

Hores totals 2025: 99.510,00h

- 75.400h/any Treballador/a Familiar

- 24.110h/any d'auxiliar de la llar

Número hores efectives .

El marc legal per a les categories de treballador/a familiar i auxiliar de la llar és el conveni regulador de condicions laborals d'aplicació és d'atenció domiciliària de Catalunya modificat per la RESOLUCIÓ EMT/443/2025 de 26 de novembre per la qual es disposen la inscripció i la publicació de l'acord parcial del conveni col·lectiu d'empreses d'atenció domiciliària de Catalunya, que entre altres novetats preveu increments salarials i pagues extraordinàries.

Pel que fa a l'integrador/a social.

Conveni col·lectiu de Catalunya d'Acció Social amb infants, joves, famílies i d'altres en situació de risc pel que fa a la figura de l'integrador/a social publicat al DOGC de 16 de juny de 2023, actualitzat fins 2026

La figura de l'integrador/a social, es contempla amb inici diferit a gener de 2027.

La distribució plurianual de la despesa és la següent:

PERÍODE	PRESSUPOST	IVA 4%	TOTAL
Juliol/desembre 2026	1.389.475,60 €	55.579,02€	1.445.054,62€
2027	2.904.516,40 €	116.180,66€	3.020.697,06€
Gener/juny2028	1.484.499,95 €	59.380,00€	1.543.879,95€
TOTAL	5.778.491,95	231.139,68€	6.009.631,63€

Retribucions per conveni.

Es pren la referència de les retribucions del conveni en vigor per a les categories de servei per tal de procedir a determinar el número d'hores efectives de treball i el corresponent preu hora que contempli tots els conceptes de despesa incloent els introduïts al conveni a partir de 2026.

Treballador/a familiar

Any	Període	SBA Anual (Conveni)	Paga Extra	Paga VI Conveni	Cost Empresa Anual (SBA + Pagues+ SS 33,01%)
2026	Contracte	19.558,89€	600,00€	1.000,00€	28.143,44€
2027	Contracte	21.221,40€	600,00€	0,00€	29.024,64€
2028	Contracte	22.282,47€	-	0,00€	29.637,91€

Auxiliar de la llar

Any	Període	SBA Anual (Conveni)	Paga Extra	Paga VI Conveni	Cost Empresa Anual (S.Social 33,01%)
2026	Contracte	18.081,10€	500,00€	1.000,00€	26.044,82€
2027	Contracte	19.618,00€	500,00€	0,00€	26.758,95€
2028	Contracte	20.598,90€	-	0,00€	27.398,60€

Els increments salarials incorporats entre plurianualitats son els següents:

- Increment 2026: 8%
- Increment 2027: 8,5%
- Increment 2028: 5%

Determinació preus unitaris. Hores efectives de treball.

Es parteix del numero d'hores màximes de treball recollides en conveni col·lectiu que són **1665**; a partir d'aquesta xifra s'ha de procedir a determinar el número d'hores efectives de treball individualitzades mitjançant la deducció de diferents conceptes relacionats amb el cost econòmic. Les dades que s'especifiquen a continuació estan recollides directament al conveni col·lectiu d'aplicació o bé es deriven de l'experiència prèvia de l'activitat del proveïdor o de les persones tècniques responsables del contracte al Servei de drets socials de l'Ajuntament d'Esplugues de Llobregat.

Permisos Retribuïts (4%)	1.665×0,04	- 66,60 h
Descans Reglamentari (20 min)	225 dies x 20 min x 41,22% (jornades > 6h)	- 30,92 h
Absentisme / IT (9%)	1.665×0,09	- 149,85 h
Coordinació	Individual (30h) + Grupal (15h)	- 45,00 h
Hores sense servei assignat	Previsió logística (2% de 1.665)	- 33,30 h
Formació	Mínim obligatori per conveni	- 20,00 h
		345,67h
Hores Previstes (Subtotal)	1.665 – 345,67h	1.319,33h
Desplaçaments(10%)	1.319,33 ×0,1	- 131,93 h
JORNADA EFECTIVA TOTAL	1.319,33 – 131,93	1.187,40

Una vegada determinat el numero d'hores de treball efectives, es pot procedir al càlcul dels preus unitaris pels diferents perfils incorporant els següents conceptes

Despeses indirectes:

S'estimen en un 14% i que recullen variables de manteniment d'un local a la seu de desenvolupament del servei , materials oficina, telèfon atenció persones usuàries gratuït, mòbil per a totes les treballadores, auditoria externa projectes entre d'altres.

Benefici industrial; 6%

IVA al 4%

PREUS/HORES FINALS

Perfil: Treballador/a familiar

Any	Període	Cost Empresa Anual	Jornada Efectiva	Cost Hora Directe	CI (14%)	BI (6%)	Base Imposable	IVA (4%)	PREU FINAL
2026	Jul./des.	28.143,44€	1.187,4 h	23,70€	3,32€	1,42€	28,44€	1,14€	29,58 €/h
2027	Gen./des.	29.024,64€	1.187,4 h	24,44€	3,42€	1,47€	29,33€	1,17€	30,50 €/h
2028	Gen./jun.	29.637,91€	1.187,4 h	24,96€	3,49€	1,50€	29,95€	1,20€	31,15 €/h

Perfil: Auxiliar de la llar

Any	Cost Empresa Anual	Jornada Efectiva	Cost Hora Directe	Indirectes (14%)	Benefici (6%)	Base Imposable	IVA (4%)	PREU FINAL
2026	26.044,82€	1.187,4 h	21,93€	3,07€	1,32€	26,32€	1,05€	27,37 €/h
2027	26.758,95€	1.187,4 h	22,54€	3,16€	1,35€	27,04€	1,08€	28,12 €/h
2028	27.398,60€	1.187,4 h	23,07€	3,23€	1,38€	27,69€	1,11€	28,80 €/h

Perfil: Integrador/a social

L'any 2027 incorporem la figura de l'integrador/a social. Els costos salarials d'aquest perfil es basen en el Conveni d'Acció Social vigent (prorrogat pendent de nova aprovació).

Any	Cost Empresa Anual	Jornada Efectiva	Cost Hora Directe	CI (14%)	BI (6%)	Base Imposable	IVA (4%)	PREU FINAL
2027	33.889,43€	1.187,4 h	28,54€	4,00€	1,71€	34,25€	1,37€	35,62 €/h
2028	35.583,90€	1.187,4 h	29,97€	4,20€	1,80€	35,97€	1,44€	37,41 €/h

DESGLOS IMPORT PLURIANULITATS/NUMERO D'HORES SEGON PERFIL.

ANY	PERÍODE	PERFIL	HORES	PREU/H (BI)	TOTAL SENSE IVA (BI)	IVA (4%)	TOTAL IVA INCLÒS
2026	Inicial (6m)	TF	37.700,00	28,44€	1.072.188,00€	42.887,52€	1.115.075,52€
(S2)	JUL-DES	Aux. Llar	12.055,00	26,32€	317.287,60€	12.691,50€	329.979,10€
TOTAL 2026			49.755,00		1.389.475,60€	55.579,02€	1.445.054,62€
---	---	---	---	---	---	---	---
2027	Inicial (12m)	TF	75.400,00	29,33€	2.211.482,00€	88.459,28€	2.299.941,28€

(Anual)	GEN-DES	Aux. Llar	24.110,00	27,04€	651.934,40€	26.077,38€	678.011,78€
		Integ. Soc.	1.200,00	34,25€	41.100,00€	1.644,00€	42.744,00€
TOTAL 2027			100.710,00		2.904.516,40€	116.180,66€	3.020.697,06€
---	---	---	---	---	---	---	---
2028	Inicial (6m)	TF	37.700,00	29,95€	1.129.115,00€	45.164,60€	1.174.279,60€
(S1)	GEN-JUNY	Aux. Llar	12.055,00	27,69€	333.802,95€	13.352,12€	347.155,07€
		Integ. Soc.	600	35,97€	21.582,00€	863,28€	22.445,28€
TOTAL 2028 (S1)			50.355,00		1.484.499,95€	59.380,00€	1.543.879,95€

Els preus unitaris de la licitació incorporen tots els conceptes recollits a les taules salarials dels convenis col·lectius en vigor.

Amb l'oferta econòmica, els licitadors presentaran el document ANNEX IV degudament complimentat on s'indicarà la baixa sobre els preus unitaris de la licitació corresponents a les plurianualitats i categories.

El resultat de l'import de la multiplicació pel número d'hores corresponent es traslladarà a l'ANNEX II.OFERTA ECONÒMICA DE LA LICITACIO.

Valor estimat del contracte.

Es contemplen els dos anys de contracte , les dues pròrrogues i la modificació de fins a un 20% del preu inicial del contracte en els supòsits recollits als plecs de condicions particulars reguladors de la contractació administrativa i al present plec administratiu.

ANY 2026 (6 mesos)	1.389.475,60 €
ANY 2027 (12 mesos)	2.904.516,40€
ANY 2028 (6 mesos)	1.484.499,95 €
1era pròrroga	
juliol a desembre 2028	1.484.499,95€ +
gener a juny 2029	1.558.765,85€
Total 1ª pròrroga	3.043.265,80€

2na pròrroga	
juliol a desembre 2029	1.558.765,85€ +
gener a juny 2030	1.614.036,95€
Total 2ª pròrroga	3.172.802,80€
20% modificació	1.155.698,39€
TOTAL	13.150.258,94€

Quadre de costos.

Es pren l'import de l'any 2027 com a referència.

% PEM	CONCEPTE	IMPORT
86%	COST DIRECTE	2.356.494,44 €
14%	COST INDIRECTE	383.615,37 €
	PEM (COST DIRECTE + INDIRECTE)	2.740.109,81 €
6%	BENEFICI INDUSTRIAL (6% DEL PEM)	164.406,59 €

% IVA	TOTAL SENSE IVA	2.904.516,40 €
4%	IVA	116.180,66 €
	TOTAL AMB IVA	3.020.697,06 €

Total amb IVA	3.020.697,06 €
Total sense IVA	2.904.516,40 €

CRITERIS D'ADJUDICACIÓ.

La valoració de les ofertes contempla criteris qualitatius sotmesos a un judici de valor i criteris de valoració automàtica/ oferta econòmica i millores sense cost d'acord amb l'article 145 de la LCSP.

Criteris subjectius. MÀXIM 30 PTS.

Caldrà presentar 3 projectes tècnics d'acord a les característiques generals i específiques que es descriuen a continuació:

a)Puntuació:

Projecte	Puntuació Màxima	Puntuació Mínima per Computar
Projecte I	15 punts	12 punts
Projecte II	7,5 punts	5,6 punts
Projecte III	7,5 punts	5,6 punts
TOTALS	30 punts	-

b)Característiques formals dels projectes:

Projecte	Pàgines màximes	
Projecte I	8 pàgines	4 a doble cara
Projecte II	4 pàgines	2 a doble cara
Projecte III	4 pàgines	2 a doble cara
TOTALS	16 pàgines	8 pàgines a doble cara

No es tindran en compte les pàgines que excedeixin el límit establert a efectes de valoració. La caràtula / índex són un afegit, no és computable com a pàgina del projecte.

Cal annexar als projectes la documentació que permeti verificar les dades aportades, en cap cas complementar-les.

Serà obligatori l'ús de la següent tipografia per redactar els projectes: Lletre Arial 12, alineació justificada, interlineat senzill, sangria francesa.

No es tindran en compte les propostes inverosímils/d'impossible execució.

De cada projecte individual es valoraran diferents línies d'intervenció /vessants de SAD d'acord a les següents valoracions:

- ✓ Proposta exhaustiva i completa: 100% de la puntuació
- ✓ Proposta notable i coherent: 75% de la puntuació
- ✓ Proposta correcta però bàsica: 50% puntuació
- ✓ Proposta poc significativa: 20%
- ✓ Proposta nul·la que no aporta res a les prescripcions tècniques: 0% de la puntuació.

Es tindrà especialment en compte, sent determinant per tal d'assolir la màxima puntuació, la concreció dels projectes a la realitat d'Esplugues de Llobregat.

Les licitadores hauran d'obtenir els mínims de puntuació establerts a cadascun dels tres projectes per tal de poder continuar la licitació, sense que sigui possible la compensació de puntuacions entre ells, d'acord amb l'article 146.3 de la LCSP.

La no obtenció d'aquests mínims representarà l'exclusió de la licitadora i no obertura del SOBRE C.

PROJECTE I.

MODEL D'IMPLEMENTACIÓ AL TERRITORI.

Ha d'incloure:

- Descripció model d'empresa/entitat.

- Mesures orientades al personal: Mesures per a la captació, estabilització, formació i cura del personal.
- Enumeració, breu descripció i temporalització de projectes d'innovació social i tecnològica que milloraran l'experiència del SAD d'Esplugues. (que no s'hagin explicat en projectes anteriors)

Es valorarà:

- **Descripció model d'empresa/entitat:** La identificació i pluralitat dels interlocutors/res entre la contractista i Ajuntament, càrrecs, responsabilitats, funcions. Capacitat de direcció, acompanyament i suport a l'equip d'atenció directa. La transversalitat i participació dintre de l'empresa-Entitat. Capacitat d'incorporar pluralitat de perfils professionals i problemàtiques. Cultura d'empresa. **(màxim 5 punts)**
- **Mesures orientades al personal: Mesures per a la captació, estabilització, formació i cura del personal.** La capacitat de captació de personal, propostes formativa per a les treballadores de tot el servei d'Esplugues i possibilitat de beneficis laborals, incentius, possibilitats de promoció. Definició d'espais d'intercanvi de coneixements, coordinacions i espais de supervisió del personal del SAD d'Esplugues. Propostes orientades a evitar al màxim la rotació i fidelitzar al personal. **(màxim 5 punts)**
- **Enumeració, breu descripció i temporalització de projectes d'innovació social i tecnològica que milloraran l'experiència del SAD d'Esplugues. (que no s'hagin explicat en d'altres projectes):** Explicació dels projectes d'innovació social i tecnològica que suposin un valor afegit al SAD en el marc de la ciutat d'Esplugues i alineats amb projectes i serveis municipals actualment actius des de l'Àrea de Cohesió Social. Concreció del seu desplegament, cronograma, impacte desitjat a les persones usuàries del SAD i a nivell comunitari. **(màxim 5 punts)**

PROJECTE II.

PROJECTE D'INTERVENCIÓ EN CASOS D'ALTA VULNERABILITAT SOCIO SANITÀRIA.

Ha d'incloure:

- Proposta d'actuació de cadascun dels perfils professionals SAD. Qui fa - Què?
- Proposta de treball interdisciplinar amb serveis socials i recursos davant les dificultats en que ens podem trobar.
- Valor afegit, accions, recursos que suposaran un valor afegit al SAD d'Esplugues.

Es valorarà:

- **Proposta d'actuació de cadascun dels perfils professionals SAD.** Elements claus de la problemàtica a tractar. Es valorarà la identificació de les funcions i tasques de cada membre de l'equip d'atenció indirecta i directa. La planificació del servei quan la persona està en el domicili, prèvia i post alta hospitalària/sociosanitària. **(màxim 2,5 punts)**
- **Proposta de treball interdisciplinar amb serveis socials i recursos davant les dificultats en que ens podem trobar.** Es valorarà la identificació de les funcions i tasques dels diferents serveis implicats, quan la persona està en el domicili, prèvia i post alta hospitalària/sociosanitària. **(màxim 2,5 punts)**
- **Valor afegit, accions, recursos que suposaran un valor afegit al SAD d'Esplugues.** Problemàtiques a abordar i com es poden pal·liar des del SAD mitjançant l'activació d'accions o recursos propis del SAD. **(màxim 2,5 punts)**

PROJECTE III.

PROJECTE D'ATENCIÓ EN CASOS AMB DOMICILIS AMB PROBLEMÀTICA D'ACUMULACIÓ.

Ha d'incloure:

- Proposta d'actuació del SAD en cadascun dels casos per perfils professionals. Qui fa - Què?
- Proposta de treball interdisciplinar amb serveis socials i recursos davant les dificultats en que ens podem trobar.
- Valor afegit, accions, recursos que suposaran un valor afegit al SAD d'Esplugues.

Es valorarà:

- **Proposta d'actuació del SAD en cadascun dels casos per perfils professionals. Qui fa - Què?** Elements claus de la problemàtica a tractar. Es valorarà la identificació de les funcions i tasques de cada membre de l'equip d'atenció indirecta i directa. La planificació del servei prèvia i post netja intensiva o de xoc. **(màxim 2,5 punts)**
- **Proposta de treball interdisciplinar amb serveis socials i recursos davant les dificultats en que ens podem trobar.** Es valorarà la

identificació de les funcions i tasques dels diferents serveis implicats, La planificació del servei prèvia i post netja intensiva o de xoc. **(màxim 2,5 punts)**

- **Valor afegit, accions, recursos que suposaran un valor afegit al SAD d'Esplugues.** Dificultats a abordar i com es poden pal·liar des del SAD mitjançant l'activació d'accions o recursos propis del SAD. **(màxim 2,5 punts)**

4.5.7 Criteris Quantitatius. MÀXIM 70 PTS

Criteris vinculats a l'objecte del contracte avaluables de forma automàtica i que serviran de base per a la seva adjudicació

1. Oferta econòmica. Màxim 30 PUNTS

S'atorgarà la màxima puntuació a l'entitat licitadora que formuli el percentatge de descompte més alt que no sigui anormalment baix, Per a la ponderació del criteri objectiu consistent en l'oferta econòmica, s'aplicarà la següent fórmula:

La baixa s'efectuarà sobre el preu unitari.

$$\text{Puntuació} = \text{MaxP} \times \frac{\text{B}}{\text{N}}$$

MaxP: Màxima puntuació (30 punts)

B: Millor oferta econòmica (oferta més baixa)

N: Oferta econòmica a valorar

2. Millores del contracte. MÀXIM 40 PUNTS

Es tracta d'elements de millora quantificables de forma automàtica sense cost per l'Ajuntament ni per la persona usuària que seran vigents per a la totalitat d'anys del contracte incloses les seves possibles pròrrogues:

a) Neteges intensives: Es tracta de la neteja d'habitatges on s'ha detectat la acumulació de brutícia per manca de manteniment. Caldrà que siguin efectuades pel personal i recursos adients segons les necessitats. El cost del personal així com el material i productes de neteja necessaris aniran a càrreg de l'adjudicatària que es compromet a aquesta millora. Aquesta millora es durà a terme prèvia demanda de l'Ajuntament. Les hores no realitzades en un any quedaran disponibles per la resta del contracte.

- Per cada 50h/any: 1 punt fins un **màxim de 4 punts (200h/any)**

b) Neteges de xoc: Es tracta de la neteja d'habitatges on s'ha detectat la acumulació de brutícia especialment anòmla per manca de manteniment vinculada a patologia associada. Caldrà que siguin efectuades pel personal i recursos adients segons les necessitats. El cost del personal especialitzat en la matèria, així com el material i productes de neteja necessaris aniran a càrreg de l'adjudicatària que es compromet a aquesta millora. Aquesta millora es durà a terme prèvia demanda de l'Ajuntament. Les hores no realitzades en un any quedaran disponibles per la resta del contracte.

- Per cada 20h/any: 2 punts fins un **màxim de 10 punts (100h/any)**

c) Tractament de desinsectació: Consistirà en el procés de desinsectació d'habitatges (90m² de mitjana) efectuat per empresa especialitzada del sector. Aquesta millora es durà a terme prèvia demanda de l'Ajuntament. Les hores no realitzades en un any quedaran disponibles per la resta del contracte.

- Per cada tractament realitzat: 0,5 punts fins un **màxim de 2 punts (màxim 4 tractaments)**.

d) Servei de Podologia domiciliària: Consistirà en la posada en marxa d'un servei a domicili de podologia mitjançant professional degudament acreditat. El compromís de realització d'aquesta millora implica la obligatorietat de portar-ho a terme en la seva totalitat, mitjançant la valoració de les necessitats entre les persones usuàries el SAD. Les hores no realitzades en un any quedaran disponibles per la resta del contracte.

- Per cada 50h/any 0,50 punts fins un màxim de 2 punts (màxim 200 h/any)

e) Servei d'acompanyament psicològic a domicili: Consistirà en la posada en marxa d'un servei terapèutic a domicili per tractar situacions de sol·litud no desitjada, suport emocional davant situacions de crisi vital en persones amb dificultats de mobilitat/aïllament social. La professional haurà de disposar de la formació adient en la matèria. El compromís de realització d'aquesta millora implica la obligatorietat de portar-ho a terme en la seva totalitat, mitjançant la valoració de les necessitats entre les persones usuàries el SAD. Les hores no realitzades en un any quedaran disponibles per la resta del contracte.

- Per cada pack de 10 sessions/any s'atorgarà 0,10 punts fins a un màxim de 2 punts que suposarien 20 packs de 10 sessions/any).

d) Cadires de dutxa per a persones amb dependència durant els dos anys de contracte

- Per cada 5 cadires: 0,25 punts fins un **màxim d' 1 punt**.

e) Matalassos antiscars per a persones en situació d'enllitament:.

- Per cada 5 matalassos: 0,50 punts fins un **màxim de d'1 punt (10 matalassos).**

f) Servei d'infermeria: Professional acreditat en l'àmbit de l'infermeria per a l'execució de tasques assistencials sanitàries a domicili que no contempla pròpiament la sanitat pública (o amb intensitat insuficient) i que estan restringides a les TF, es especial les recollides en el punt 2.5.c d'aquests plecs. **Màxim de 10 punts**

- **3h/setmana...155h any....5 punts**
- **6h/setmana....310h/any...10 punts**

g) Crèdit per cobrir necessitats bàsiques: Es tracta de disposar d'uns fons que permetin a les treballadores familiars fer front a petites despeses imprevistes que cal abordar de forma imminent. Es tracta de despeses puntuals i necessàries on la persona usuària no pot fer front en aquell moment per causa de força major. La tipologia de necessitats a cobrir serien de tipus alimentari, medicació, productes de neteja, roba, duplicat de claus. L'adjudicatària haurà d'acreditar documentalment l'actuació realitzada i, donar compte als responsables i referents municipals. **Màxim de 4 punts**

- **150€/any.....1 punt**
- **300€/any.....2 punts**
- **450€/any.....3 punts**
- **600€/any.....4 punts**

3. Certificació de qualitat./criteri qualitatiu de valoració automàtica-

	MÀXIM PUNTS
La licitadora disposa, en el moment de presentar la oferta, de <u>certificació ISO 9001:2015</u> en la gestió de Servicios de Atención Domiciliaria: apoyo socioeducativo, apoyo asistencial, soporte preventivo y limpieza del hogar.	4 PUNTS

Vistos els antecedents,

S'informa favorablement la següent proposta

PRIMER.- Aprovar la necessitat e idoneïtat d'iniciar l'expedient de contractació de la realització del **SERVEI D'ATENCIÓ DOMICILIÀRIA A ESPLUGUES DE LLOBREGAT** de juliol de 2026 a juny de 2028 ambdós inclosos.

SEGON.- Aprovar l'expedient de contractació, mitjançant procediment obert amb tramitació ordinària i **regulació harmonitzada** i els plecs de condicions econòmic administratives i tècniques relatius a la realització **SERVEI D'ATENCIÓ DOMICILIÀRIA A ESPLUGUES DE LLOBREGAT** de juliol de 2026 a juny de 2028 ambdós inclosos amb un pressupost màxim de licitació de 6.009.631,63€ desglossat en els conceptes i preus unitaris màxims previstos al plec de condicions administratives particulars i la següent distribució pressupostària.

PERÍODE	PRESSUPOST	IVA 4%	TOTAL
Juliol/desembre 2026	1.389.475,60 €	55.579,02€	1.445.054,62€
2027	2.904.516,40 €	116.180,66€	3.020.697,06€
Gener/juny2028	1.484.499,95 €	59.380,00€	1.543.879,95€
TOTAL	5.778.491,95	231.139,68€	6.009.631,63€

TERCER.- Declarar que la despesa derivada de l'expedient de contractació relativa al **SERVEI D'ATENCIÓ DOMICILIÀRIA A ESPLUGUES DE LLOBREGAT** de juliol de 2026 a juny de 2028 ambdós inclosos, té caràcter plurianual, de conformitat amb l'article 174 del Text refós de la Llei reguladora de les Hisendes Locals, aprovat pel Reial Decret Legislatiu 2/2004, de 5 de març, i per tant, l'adjudicació resta sotmesa a la condició suspensiva d'existència de crèdit adequat i suficient per al finançament de les obligacions derivades del contracte en els futurs exercicis pressupostaris.

QUART.- Aprovar l'autorització de la despesa derivada d'aquesta contractació, la qual es farà efectiva per un import màxim de **1.445.054,621.389.475,60€ de base imposable més 55.579,02 d'IVA**, imputable al pressupost vigent de l'exercici 2026, a càrrec de la partida pressupostària núm. 24.23100.22799 GESTIO SERVEI AJUDA DOMICILIARIA

	Pressupost		Total (IVA INCLÓS)
--	------------	--	--------------------

		Import IVA (4%)	
Juliol ANY 2026	1.389.475,60 €	55.579,02€	1.445.054,62€

CINQUÈ.- Supeditar l'autorització de la despesa corresponent als exercicis futurs, 2027 i 2028 pels imports que s'indiquen a continuació i amb el següent detall:

	Pressupost	Import IVA (4%)	Total IVA INCLÒS.
2027	2.904.516,40 €	116.180,66€	3.020.697,06€
Gener/juny2028	1.484.499,95 €	59.380,00€	1.543.879,95€

SISÈ. Convocar la licitació, d'acord amb el què estableixen els articles 135, 136 i 156 de la LCSP, publicant el corresponent anunci de licitació al Diari Oficial de la Unió Europea i al perfil del contractant de la pàgina web municipal.