

PLEC DE PRESCRIPCIONS TÈCNIQUES PARTICULARS DEL CONTRACTE PRIVAT PER AL SERVEI DE MANTENIMENT DE LLERES I ELS SEUS ACCESSOS ON ABOQUEN LES INSTAL·LACIONS DE SANEJAMENT GESTIONADES PER L'EPEL NOSTRAIGUA

| | |
|-------------------------------------|---|
| IDENTIFICACIÓ DE L'EXPEDIENT | Contracte privat per al Servei de manteniment de lleres i els seus accessos on aboquen les instal·lacions de sanejament gestionades per l'EPEL Nostraigua |
| NÚM. EXPEDIENT | 0833/2026 |
| PODER ADJUDICADOR | L'EPEL NOSTRAIGUA |
| ÒRGAN DE CONTRACTACIÓ | Vicepresident de l'Entitat |



ÍNDEX

| | |
|--|---|
| 1.- Objecte del Plec | 3 |
| 2.- Tipologia i característiques dels treballs a realitzar | 3 |
| 3.- Responsable del contracte per part de l'empresa | 4 |
| 4.- Altres consideracions del contracte..... | 4 |
| 5.- Obligacions de l'Adjudicatari..... | 5 |
| 6.- Terminis | 6 |



1.- Objecte del Plec

L'objecte d'aquest Plec de Prescripcions Tècniques Particulars (a partir d'ara, PPTP) és el d'establir les prescripcions tècniques que han de regir el procediment obert per al Contracte privat per al Servei de manteniment de lleres i els seus accessos on aboquen les instal·lacions de sanejament gestionades per l'EPEL Nostraigua..

Aquest PPTP es considerarà part integrant de les clàusules particulars del contracte.

Si a la documentació hi hagués contradiccions es tindran en compte les indicacions dels articles 122 i 124 de la LCSP.

2.- Tipologia i característiques dels treballs a realitzar

Aquest contracte té per objecte la realització del servei de manteniment de l'estat de les lleres per afavorir la infiltració de les aigües, conservar l'entorn fluvial i l'eliminació d'elements aliens a la llera.

Es considera que el contracte que s'ha de tramitar és necessari per al compliment i realització dels fins assignats a l'entitat pública. A aquests efectes, la naturalesa i extensió de les necessitats que es pretenen cobrir i el seu contingut per a satisfer-les són les següents:

- La millora de la qualitat de l'entorn fluvial.
- L'eliminació d'elements no propis, que pertorbin la imatge de l'ecosistema, intentant respectar els valors naturals, així com els diferents elements que el configuren.
- Assegurar la infiltració correcta de les aigües tractades amb fi i efecte d'evitar proliferacions d'insectes a les zones urbanes.

3.- Abast del servei

Àmbit territorial del servei: Les actuacions s'emmarquen en zona de Domini Públic Hidràulic de les lleres públiques que en aquest cas hi desemboquen les aigües tractades de les depuradores gestionades per l'EPEL. Totes situades al TM de Mont-roig del Camp.

Els torrents objecte del contracte són:

- * EDAR Costanera: Rasa dels Rucs Gelats i posteriorment al Barranc de l'Estany Gelat
- * EDAR Poble: Riera de Vilanova
- * Edar Rifà: Barranc de Rifà



El servei inclourà les següents feines bàsiques:

- * Ripat de la zona indicada pel responsable de contracte per tal de facilitar i afavorir la infiltració de les aigües tractades.
- * Retirada d'elements aliens a l'ecosistema natural de la zona de treball o de les zones que s'indiqui.
- * Creació de petites preses amb material de la pròpia llera per tal de frenar l'aigua creant entollaments i afavorir la seva infiltració.

Les zones principals d'actuació s'adjunten com a annex, tot i que puntualment es poden indicar d'altres. Sempre es disposarà d'accés a la riera de forma segura i no es permet circular per aquesta a excepció dels desplaçaments per tal de realitzar les feines.

Es pressuposten la següent maquinària:

- * Retroexcavadora mixta de fins 3,5 tones per a poder realitzar moviments de terra, retirada d'elements aliens o creació de petites preses.
- * Retroexcavadora desbroçadora per tal d'eliminar proliferacions de canyissars invasors o altres espècies no autòctones.
- * Tractor ripador per tal de airejar i crear porositat a la llera

4.- Responsable del contracte per part de l'empresa

Les empreses adjudicatàries nomenaran a una persona de referència única per a l'EPEL NOSTRAIGUA, per resoldre qüestions derivades del funcionament general del contracte i de les incidències que puguin sorgir com a conseqüència de la seva execució. Aquesta persona serà l'encarregada de recollir els suggeriments i els requeriments de l'EPEL NOSTRAIGUA, en especial, els que fan referència a la tramesa d'informació periòdica de l'activitat contractual amb aquesta societat i resoldre totes les incidències durant el seu desplegament.

5.- Altres consideracions del contracte

El contracte s'executarà a risc i ventura del contractista. Qualsevol que sigui el tipus de subministrament i servei, l'adjudicatari no tindrà dret a indemnització per causa de pèrdues avaries o perjudicis ocasionats en els béns abans del seu formal lliurament a l'EPEL NOSTRAIGUA. El contractista és responsable de la qualitat tècnica dels béns que es lliurin així com, de les conseqüències que es dedueixin per a l'EPEL NOSTRAIGUA o per a tercers de les omissions, errors, mètodes inadequats o conclusions incorrectes en l'execució del contracte.

És obligació del contractista indemnitzar tots els danys i perjudicis que es causin a tercers com a conseqüència de les operacions que requereixi l'execució del contracte.

La prestació es realitzarà amb estricta subjecció al plec de prescripcions



administratives i a l'especificat en aquest plec i els termes i condicions concrets de cada contracte, segons les instruccions que, per escrit, en execució o interpretació dels mateixos, donés el responsable del contracte designat per l'EPEL NOSTRAIGUA.

6.- Obligacions de l'Adjudicatari

a) Rasa del Ruc Gelat (EDAR Costanera)

- Retirada d'elements aliens i vegetació a la zona A7/FFCC fins 750 metres aigües abaix. Mitjançant pala de la retroexcavadora.
- Debroçada del camí des de A7 fins 1500m abaix
- A demanda llaurar des de sota pont FFCC fins 300m aigües abaix

b) Riera de Vilanova (EDAR Poble)

- Retirada d'elements aliens a la desembocadura col·lector pluvials davant EDAR zona a demanda.
- Retirada d'elements aliens sèquia de sortida de l'aigua tractada marge esquerre del Torrent a demanda mitjançant retroexcavadora allà on sigui possible l'accés.
- A la desembocadura de la sèquia al Torrent de Vilanova abans de la confluència del Barranc de l'Olivera, es ripa mitjançant tractor o retro, i es crea petita presa per a afavorir infiltració. Puntualment retirada d'elements aliens a demanda.

c) Riera Rifà (EDAR Rifà)

- A la desembocadura de la EDAR retirada d'elements aliens i ripatge.
- Creació de represa a l'època estival i manteniment a la sortida de EDAR.
- Ripatge des de desembocadura EDAR fins pont N340. Prèviament desbrocada si és necessari.
- Manteniment del camí d'accés a EDAR.

d) Altres feines que es puguin demanar amb la mateixa tipologia de màquina.

- La mateixa tipologia de feina s'hauran de realitzar allà on es demani sempre i quan sigui accessible i al TM de Mont-roig del Camp.
- Es podran demanar serveis d'excavació en cas d'avaries de les canonades tant del servei d'abastament com del servei de residual.

La seguretat laboral serà supervisada de manera periòdica, i qualsevol incidència relacionada amb els equips de protecció o les condicions laborals haurà de ser comunicada immediatament al responsable del contracte.

No es preveu la generació de residus en les feines de manteniment. En cas d'haver-se de retirar residus de restes vegetals provinents de poders, s'hauran de gestionar segons la normativa vigent i a càrrec de l'adjudicatari.

Els residus provinents del manteniment i reparació de les màquines s'hauran de gestionar acord a la llei i els resguards o certificats del seu compliment podran ser demanats a l'empresa adjudicatària.

La gestió dels residus generats en excavacions de reparacions no són responsabilitat del contractista.



La maquinària haurà de tindre la ITV en vigor així com les assegurances i demés autoritzacions.

7.- Terminis

Les feines es comunicaran de forma escrita mitjançant correu electrònic on s'informarà de la tipologia de feina i el lloc on s'ha de realitzar. Serà el contractista qui escollirà la maquinària adequada. Un cop rebut l'avís no es poden superar els 3 dies (laborables) per a iniciar la seva execució.

El contractista resta obligat a facturar les feines com a màxim el mes següent de la seva realització exceptuant el mes de desembre que les ha de facturar el mateix mes.

El procediment per aplicar les penalitzacions i la quantia corresponent s'estableixen als Plecs de Condicions Administratives Particulars (PCAP).

El present plec s'incorpora a l'expedient de contractació perquè sigui degudament informat a l'efecte del qual disposa l'article 116 de la Llei 9/2017, de 8 de novembre, de Contractes del Sector Públic (LCSP).



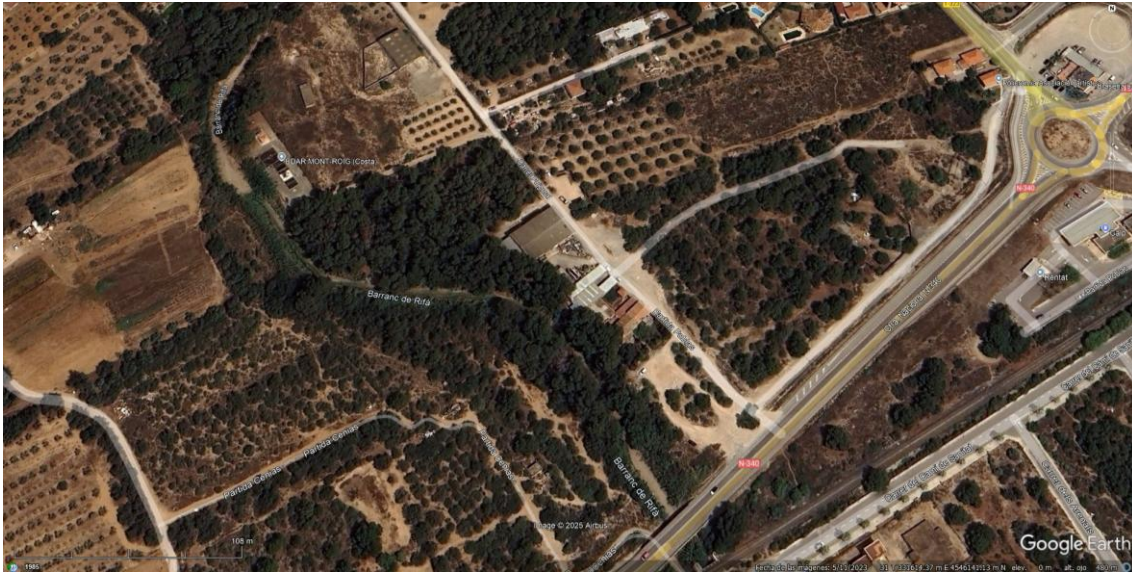
ANNEX 1

UBICACIÓ ZONES DE TREBALL

Riera de Vilanova (EDAR Poble)



Riera Rifà (EDAR Rifà)



Rasa del Ruc Gelat (EDAR Costanera)

