



AJUNTAMENT  
DE  
CRUÏLLES - MONELLS - SANT SADURNI DE L'HEURA  
BAIX EMPORDÀ - GIRONA

Expedient núm.: X2025000598

**PLEC DE CLAUSULES ADMINISTRATIVES PARTICULARS QUE REGIRAN LA CONTRACTACIÓ DE L'OBRA "REFORMA DE L'ANTIGA CASA DE LA MESTRA (FASE III - HABITATGE EN PLANTES SUPERIORS)" MITJANÇANT PROCEDIMENT OBERT SIMPLIFICAT.**



AJUNTAMENT  
DE  
CRUÏLLES - MONELLS - SANT SADURNÍ DE L'HEURA  
BAIX EMPORDÀ - GIRONA

**QUADRE DE CARACTERÍSTIQUES DEL CONTRACTE D'OBRA "REFORMA DE L'ANTIGA CASA DE LA MESTRA (FASE III - HABITATGE EN PLANTES SUPERIORS)" MITJANÇANT PROCEDIMENT OBERT.**

**A) Descripció de l'objecte del contracte**

**Objecte:** El projecte preveu la reforma total de l'habitatge ubicat a l'antiga casa de la mestra, per tal de destinar-lo al mercat de lloguer.

L'habitatge té el seu accés al carreró que comunica la Plaça de la Font amb el carrer del Veïnat del Padró, més al nord.

En planta baixa l'habitatge només ocupa una petita part a l'extrem nord-oest de la finca, on s'hi distribueix un vestíbul en el que s'hi situarà l'escala de comunicació amb les plantes superiors.

En planta primera l'habitatge ocupa el 100% de la superfície de la finca, i en aquesta planta s'hi distribueix la cuina, la sala d'estar – menjador, una habitació doble i un bany complet. Des d'aquesta planta es tindrà accés al pati interior, que és la coberta d'una part del consultori mèdic situat a la planta baixa. Aquest pati serà d'ús exclusiu de l'habitatge.

En planta segona és necessari realitzar una petita ampliació del volum edificat, per tal de disposar d'espai per l'escala que accedeix a aquesta planta. L'àmbit edificat existent es destinarà a dues habitacions, mentre que l'àmbit ampliat es destinarà a l'escala de comunicació entre plantes, disposant d'un espai a doble alçada.

**Codi de l'expedient:** X2025000598

**Codi CPV:** 45211100-0 Treballs de construcció per a habitatges

**Divisió en lots:** No

La naturalesa del contracte no permet la seva divisió de lots, en tant que fer-ho dificultaria enormement fins al punt d'impossibilitar-la, la tasca encarregada, i en resultaria ineficient. Les obres objecte de licitació conformen una única unitat funcional, tant des del punt de vista constructiu com de gestió de les infraestructures, instal·lacions i serveis, de tal manera que des d'un punt de vista tècnic la realització independent de les diverses prestacions compreses en l'objecte del contracte dificultaria la correcta execució del mateix.

Per tant, no s'ha realitzat divisió del contracte en lots al tractar-se d'unes obres a executar en una única actuació i mateix àmbit.



**AJUNTAMENT**  
**DE**  
**CRUÏLLES - MONELLS - SANT SADURNI DE L'HEURA**  
**BAIX EMPORDÀ - GIRONA**

**B) Dades econòmiques**

**B.1. Determinació del preu:** D'acord amb les especificacions del Projecte i la seva actualització, per un import de 200.998,31 €, IVA no inclòs

**B.2. Valor estimat del contracte:** 200,998,31 €, IVA no inclòs

Càlcul del valor estimat:

| <b>Import</b>       | <b>Pròrroga</b> | <b>0% modificació</b> | <b>Valor estimat del contracte</b> |
|---------------------|-----------------|-----------------------|------------------------------------|
| <b>200.998,31 €</b> | <b>0,00 €</b>   | <b>0,00 €</b>         | <b>200,998,31 €</b>                |

**B.3. Pressupost base de licitació:** 200.998,31 €, IVA no inclòs

**Import IVA:** 42.209,65€

**Total: 243.207,96 € (IVA inclòs)**

El pressupost base de licitació es desglossa en:

|                                   |                     |
|-----------------------------------|---------------------|
| Pressupost d'execució material:   | 168.906,14 €        |
| Despeses generals 13%:            | 21.957,80 €         |
| Benefici industrial 6%:           | 10.134,37 €         |
| Pressupost base de la licitació:  | 200.998,31 €        |
| IVA:                              | 42.209,65 €         |
| <b>Import total (IVA inclòs):</b> | <b>243.207,96 €</b> |

Els imports indicats en aquest quadre s'ajustaran en funció del terme inicial d'execució del contracte formalitzat, d'acord amb l'apartat D.

**C) Existència de crèdit**

**C.1. Aplicació pressupostària:**

| <b>Any</b> | <b>Aplicació</b> | <b>Import (IVA inclòs)</b> |
|------------|------------------|----------------------------|
| 2026       | 920 622.05       | 255.525,00 €               |

**C.2. Expedient d'abast plurianual:** No



**AJUNTAMENT  
DE  
CRUÏLLES - MONELLS - SANT SADURNI DE L'HEURA  
BAIX EMPORDÀ - GIRONA**

**D) Termini d'execució del contracte:**

Termini d'execució: 8 mesos

**E) Variants:**

No

**F) Tramitació de l'expedient i procediment d'adjudicació del contracte:**

|                         |   |
|-------------------------|---|
| Tramitació:             | Ordinària (art. 116 i següents de la LCSP)                    |
| Procediment:            | Obert simplificat (art. 159 de la LCSP)                       |
| Tramitació electrònica: | Sí (Presentació d'ofertes mitjançant l'eina de Sobre Digital) |
| Inscripció al RELI:     | Obligatòria per a participar en aquesta licitació             |

En cas de fallida tècnica que impossibiliti l'ús de l'eina de Sobre Digital el darrer dia de presentació de les proposicions, la Mesa de contractació admetrà les proposicions presentades fora del termini sempre hi quan l'AOC hagi comunicat la incidència i la proposició hagi estat presentada dins d'un període de temps equivalent al comunicat per la pròpia AOC.

Tal i com determina l'apartat 4.a) de l'article 159 LCSP per tal de poder simplificar el procediment obert, tots els licitadors que es presentin a la licitació hauran d'estar inscrits en el Registre electrònic d'empreses licitadores (RELI) o bé al Registre Oficial de licitadors i empreses classificades del sector públic (ROLECE).

**G) Solvència i classificació empresarial:**

**G.1. Criteris de selecció relatius a la solvència econòmica i financera i tècnica o professional.**

|  |
|--|
| <b>Acreditació de la solvència econòmica i financera</b> |
|--|

De conformitat amb l'article 87 de la LCSP, la solvència econòmica i financera mínima de l'empresari per poder executar el contracte es determina a través del **mitjà següent:**

a) Volum anual de negocis del licitador que referit a l'any de major volum de negocis dels tres últims disponibles en funció de les dates de constitució o d'inici de l'activitat



**AJUNTAMENT  
DE  
CRUÏLLES - MONELLS - SANT SADURNI DE L'HEURA  
BAIX EMPORDÀ - GIRONA**

de l'empresari, haurà de ser almenys una vegada i mitja el valor estimat del contracte quan la seva duració sigui inferior a un any i una vegada i mitja el valor anual mitjà del contracte si la seva duració és superior a un any:

Import mínim: 301.497,46 €

Acreditació documental:

Si l'empresari està inscrit en el Registre Mercantil ho acreditarà per mitjà dels seus comptes anuals aprovats i dipositats en aquest Registre.

En cas contrari pels dipositats en el registre oficial en què hagi d'estar inscrit.

Les empreses que per la seva recent creació, encara no tinguin comptes anuals aprovats i dipositats en el registre Mercantil i els empresaris individuals acreditaran el seu volum anual de negocis mitjançant la presentació del model 390 (declaració anual IVA) o bé el model 303 (declaració mensual o trimestral IVA) quan sigui inferior a l'any. En el cas de què a la data de creació o d'inici de les activitats de l'empresa licitadora o contractista individual sigui inferior a tres anys, el requeriment d'acreditació del volum anual de negocis es podrà referir al període efectiu d'activitat de l'empresa. En el cas de què aquesta data sigui inferior a un any el requeriment podrà ser proporcional.

|   |
|---|
| <b>Acreditació de la solvència tècnica o professional</b> |
|---|

De conformitat amb l'article 88 de la LCSP, la solvència tècnica o professional mínima de l'empresari per executar aquest contracte s'haurà d'apreciar tenint en compte els seus coneixements tècnics, eficàcia, experiència i fiabilitat, d'acord amb els **mitjans següents**:

a) Una relació de les obres executades en el curs dels cinc últims anys, que inclogui l'import, dates i el destinatari, sigui públic o privat. L'import anual acumulat de l'any de més execució haurà de ser igual o superior al 70% del valor estimat del contracte o el 70% de l'anualitat mitjana si aquesta és inferior al valor estimat del contracte:

Import mínim: 140.698,82 €

Acreditació documental:

Quan el destinatari sigui una entitat del sector públic s'acreditaran mitjançant certificats expedits o visats per l'òrgan competent.

Quan el destinatari sigui un subjecte privat s'acreditaran mitjançant un certificat expedit per aquest o, a manca d'aquest, mitjançant una declaració de l'empresari.



**AJUNTAMENT**  
**DE**  
**CRUÏLLES - MONELLS - SANT SADURNI DE L'HEURA**  
**BAIX EMPORDÀ - GIRONA**

Si la relació dels principals serveis realitzats inclou que el seu destinatari és el mateix ens contractant, no serà necessari l'acreditació mitjançant certificat.

En els contractes amb valor estimat inferior a 500.000 €, quan el contractista sigui una empresa de nova creació, entenent com a tal aquella que tingui una antiguitat inferior a 5 anys, no hauran d'acreditar aquest mitjà de solvència tècnica.

**G.2. Classificació empresarial:**

Els licitadors espanyols i la resta de licitadors estrangers d'Estats no membres de la Unió Europea o no signataris de l'Acord sobre l'Espai Econòmic Europeu, poden acreditar, aquesta solvència mitjançant la classificació empresarial especificada a continuació o una de superior:

| <b>Grup</b> | <b>Subgrup</b> | <b>Categoria</b> |
|-------------|----------------|------------------|
| C           | 4              | 1                |
| C           | 6              | 1                |

**G.3. Adscripció de mitjans materials i/o personals a l'execució del contracte:**

No

**H) Criteris d'adjudicació:**

Els criteris tècnics valorables de forma automàtica que serviran de base per a l'adjudicació d'aquest contracte, per ordre decreixent de puntuació, són els següents:

- 1.- Per l'oferta econòmica 0 a 35 punts
- 2.- Pels treballs de sanejat i substitució de teules trencades de la coberta de superfície aproximada 60 m2. (zona A sobre planta primera) 25 punts
- 3 – Pels treballs de sanejat i substitució de teules trencades de la coberta de superfície aproximada 45 m2. (zona B de planta segona) 25 punts
- 4 – Per l'increment del termini de garantia 0 a 15 punts

**Total puntuació: 100 punts**



**AJUNTAMENT  
DE  
CRUÏLLES - MONELLS - SANT SADURNI DE L'HEURA  
BAIX EMPORDÀ - GIRONA**

La **ponderació de la puntuació** esmentada serà la següent:

**1. L'oferta econòmica, fins a 35 punts**

La puntuació total de cada oferta "i" (Pi) serà:

$$P_i = P \frac{O_m}{O_i}$$

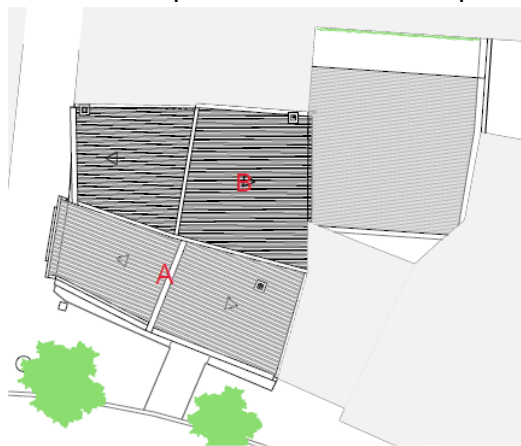
Essent:

- Pi = punts de l'oferta i
- P = punts del criteri preu
- Oi = preu de l'oferta i
- Om = preu de la millor oferta

S'utilitza una fórmula proporcional inversa atès que en aquesta licitació les característiques del contracte permeten la introducció de paràmetres de qualitat en la seva prestació i es vol incentivar de forma relativa la competitivitat entre els licitadors en el criteri preu. La fórmula atorga la màxima puntuació a la millor oferta i, a diferència de la fórmula lineal equilibrada, amb una mateixa diferència de preus, la diferència de punts atorgats augmenta a mesura que els preus s'aproximen a la millor oferta.

**2. Compromís d'executar treball de manteniment a la teulada de la zona A, 25 punts.**

Neteja, substitució de teules trencades, reparació de punts singulars (ràfec), neteja de canals de la part de teulada corresponent a la zona A, de superfície aprox. 60 m<sup>2</sup>.



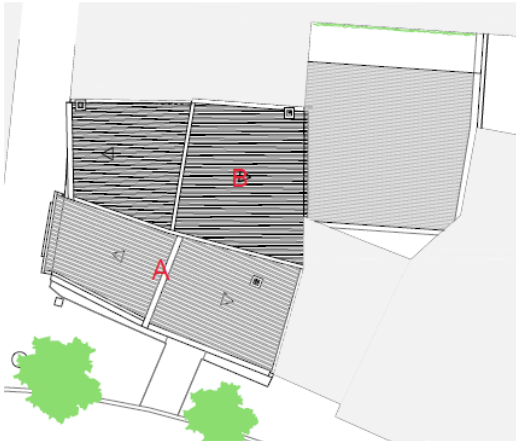
Identificació de les zones de coberta

**3. Compromís d'executar treball de manteniment de la teulada de la zona B, 25 punts.**



**AJUNTAMENT**  
**DE**  
**CRUÏLLES - MONELLS - SANT SADURNI DE L'HEURA**  
**BAIX EMPORDÀ - GIRONA**

Neteja, substitució de teules trencades, reparació de punts singulars (ràfec), neteja de canals de la part de teulada corresponent a la zona B, de superfície aprox. 45 m<sup>2</sup>.



Identificació de les zones de coberta

#### **4. Increment en el termini de garantia, fins a 15 punts**

Període pel que s'ofereix garantia de l'obra per sobre de l'any mínim de garantia establert, de la següent manera:

|                              |          |
|------------------------------|----------|
| Per l'increment de 6 mesos:  | 5 punts  |
| Per l'increment de 12 mesos: | 15 punts |

#### **I) Criteris per a la determinació de l'existència de baixes presumptament anormals:**

La determinació de les ofertes que presentin uns valors anormals o temeraris s'ha de dur a terme en funció dels límits i els paràmetres objectius establerts a continuació:

#### **A. Si concorre una empresa licitadora, es considera que l'oferta és anormal si compleix els dos criteris següents:**

1. Que l'oferta econòmica sigui un 25% més baixa que el pressupost de licitació.
2. Que la puntuació que li correspongui en la resta de criteris d'adjudicació diferents del preu (criteris avaluable de forma automàtica) sigui superior al 80% de la puntuació total.



**AJUNTAMENT  
DE  
CRUÏLLES - MONELLS - SANT SADURNÍ DE L'HEURA  
BAIX EMPORDÀ - GIRONA**

**B. Si concorren dues empreses licitadores, es considera oferta anormal la que compleixi el criteri següent:**

1. Que la puntuació total que li correspongui en la suma de punts de tots els criteris d'adjudicació avaluables de forma automàtica sigui superior en més d'un 20% a la puntuació total més baixa.

**C. Si concorren tres o més empreses licitadores, es considera oferta anormal la que compleixi un dels dos criteris següents:**

1. Quan no hi ha cap puntuació per sota del 90% de la mitjana aritmètica de totes les puntuacions de criteris avaluables de forma automàtica:

Que la puntuació de la oferta sigui superior en més d'un 10% a la mitjana aritmètica de totes les puntuacions.

2. Quan hi ha puntuacions per sota del 90% de la mitjana aritmètica de totes les puntuacions de criteris avaluables de forma automàtica:

Que, un cop excloses les puntuacions inferiors al 90% de la mitjana aritmètica de totes les puntuacions, la puntuació de la oferta sigui superior en més d'un 10% a la mitjana aritmètica de les puntuacions que no han estat excloses.

**J) Altra documentació a presentar per les empreses licitadores o per les empreses proposades com a adjudicatàries:**

No

**K) Garantia:**

Garantia provisional: No

Garantia definitiva: Si

Import: 5% del preu final ofert, exclòs IVA

**L) Condicions especials d'execució:**

L'empresa contractista estarà obligada a garantir la correcta gestió ambiental del contracte, supervisar-ne l'execució amb el màxim respecte pel medi ambient i establir mesures de prevenció de riscos ambientals.

El contractista adoptarà, a més, totes les mesures necessàries per evitar la contaminació química o física dels espais urbans que es pogués derivar de les matèries, substàncies, productes o maquinària utilitzats en l'execució del contracte. El



**AJUNTAMENT**  
**DE**  
**CRUÏLLES - MONELLS - SANT SADURNÍ DE L'HEURA**  
**BAIX EMPORDÀ - GIRONA**

contractista estarà obligat a la recollida, reciclatge o reutilització, al seu càrrec, dels materials d'envasatge, embalatge i muntatge usats i de tot altre tipus de residus produïts com a conseqüència de l'execució del contracte.

**M) Pagament i presentació de factures:**

Dades per la presentació de les factures:

- a) L'òrgan administratiu amb competències en matèria de comptabilitat pública: secretari-interventor de l'Ajuntament.
- b) L'òrgan de contractació: Junta de Govern Local
- c) El destinatari: Ajuntament de Cruïlles, Monells i Sant Sadurn de l'Heura
- d) El número d'expedient del contracte: X2025000598

**N) Modificacions del contracte previstes:**

No

**O) Subcontractació:**

Sí

Part del contracte: Qualsevol part de l'obra o operació necessària per a la seva execució.

**P) Revisió de preus:**

No

**Q) Termini de garantia:**

Sí

Termini: **1 any**

**R) Programa de treball:**

Sí

Haurà de contenir les dades de l'article 144.3 del RGLCAP

**S) Memòria final:**

No



**AJUNTAMENT  
DE  
CRUÏLLES - MONELLS - SANT SADURNI DE L'HEURA  
BAIX EMPORDÀ - GIRONA**

**T) Penalitats:**

El contractista queda obligat al compliment del termini d'execució total del contracte en els termes previstos en el Plec, així com els terminis parcials si s'han establert en el Programa de treball. El règim de penalitats per demora serà el previst a l'article 193 LCSP.

Es consideraran infraccions a efectes contractuals, totes les actuacions i omissions del contractista tipificades com segueixen i que comportin un perjudici o una pèrdua en relació a les exigències especificades en aquest plec i en la documentació tècnica.

Els incompliments defectuosos i els incompliments de les obligacions contractuals imputables al contractista durant la vigència del contracte són classificades com a infraccions molt greus, greus i lleus.

**a. Infraccions molt greus:**

- L'incompliment de les obligacions en matèria mediambiental, social o laborals establertes pel dret de La Unió Europea, el dret nacional, els convenis col·lectius o per les disposicions de dret internacional mediambiental, social i laboral que vinculen l'Estat i en particular dels establerts a l'annex V del la Llei 9/2017, de 8 de novembre, de contractes del sector públic.
- Impedir o dificultar les tasques de supervisió i control de l'obra per part del director facultatiu o responsable del contracte, o bé realitzar accions que posin en risc l'interès públic.
- Realitzar conductes que tinguin per objecte o puguin produir l'efecte d'impedir, restringir o falsejar la competència com per exemple els comportaments col·lusoris o de competència fraudulenta (ofertes de resguard, eliminació d'ofertes, assignació de mercats, rotació d'ofertes, etc.).
- L'impagament de més de dues mensualitats, durant l'execució del contracte, dels salaris per part del contractista als treballadors que estiguessin participant en l'obra.
- L'aplicació greu i dolosa, per part del contractista, de condicions salarials inferiors a les derivades de conveni col·lectiu sectorial aplicable als treballadors que estiguin participant en l'obra.
- Reincidència en la comissió de tres faltes greus.



AJUNTAMENT  
DE  
CRUÏLLES - MONELLS - SANT SADURNÍ DE L'HEURA  
BAIX EMPORDÀ - GIRONA

**b. Infraccions greus:**

- Desobediència en les indicacions efectuades pel responsable del contracte o director facultatiu en relació a l'obra.
- No posar en coneixement del responsable del contracte prèviament a la celebració de qualsevol acte de publicitat o difusió de l'empresa adjudicatària relativa a l'objecte d'aquest contracte.
- No observar els principis, les normes i els cànons ètics propis de les activitats, els oficis i/o les professions corresponents a les prestacions objecte del contracte.
- No respectar els acords i les normes de confidencialitat.
- No col·laborar amb l'òrgan de contractació en les actuacions que aquest realitzi per al seguiment i/o l'avaluació del compliment del contracte, particularment facilitant la informació que li sigui sol·licitada per a aquestes finalitats i que la legislació de transparència i els contractes del sector públic imposen als adjudicataris en relació amb l'Administració o administracions de referència, sens perjudici del compliment de les obligacions de transparència que els pertocin de forma directa per previsió legal.
- L'incompliment de les condicions tècniques exigides en el plec de prescripcions tècniques sempre i quan la Direcció d'obra consideri que les unitats d'obra defectuoses només poden ser admissibles amb una conseqüent rebaixa del preu. El contractista, a més de la penalitat que s'imposi, estarà obligat a acceptar els preus rebaixats fixats per la Direcció d'obra llevat que prefereixi enderrocar i reconstruir les unitats defectuoses complint les condicions exigides en el Plec de prescripcions tècniques.
- Incompliment de les condicions especials d'execució per part del contractista o subcontractista establertes a l'**apartat L del Quadre de característiques**.
- Incomplir les millores ofertades en la proposició presentada i acceptades per l'òrgan de contractació.
- L'impagament de fins a dues mensualitats, durant l'execució del contracte, dels salaris per part del contractista als treballadors que estiguessin participant en l'obra.
- L'aplicació, per part del contractista, de condicions salarials inferiors a les derivades de conveni col·lectiu sectorial aplicable als treballadors que estiguin participant en l'obra.



**AJUNTAMENT**  
**DE**  
**CRUÏLLES - MONELLS - SANT SADURNI DE L'HEURA**  
**BAIX EMPORDÀ - GIRONA**

- Reincidència en la comissió de tres faltes lleus.

**c. Infraccions lleus:**

- No comunicar immediatament al director facultatiu o responsable del contracte les deficiències o irregularitats en la prestació del servei.
- Incorreccions repetitives en la facturació per part del contractista.
- Els retards reiterats en el pagament, durant l'execució del contracte, dels salaris per part del contractista als treballadors que estiguessin participant en l'obra.
- Aquells incompliments no previstos anteriorment i que suposin l'incompliment de les obligacions o condicions establertes en aquest plec o en la documentació tècnica.
- L'incompliment de les condicions tècniques exigides en el plec de prescripcions tècniques sempre i quan la Direcció d'obra consideri que les unitats d'obra defectuoses són admissibles.

**Penalitats contractuals**

La comissió d'infraccions contractuals per part de l'empresa adjudicatària comportarà, previ procediment sancionador contradictori instruït a l'efecte, la imposició de les següents penalitats contractuals:

**a) Per infraccions molt greus:**

- Multa del 5,01% al 10% de l'import del contracte adjudicat.

**b) Per infraccions greus:**

- Multa del 2,6% fins al 5% de l'import del contracte adjudicat.

**c) Per infraccions lleus:**

- Multa fins al 2,5% de l'import del contracte adjudicat.

Per a la imposició de la multa corresponent, l'òrgan de contractació tindrà en consideració els següents criteris de graduació:

- La gravetat de la infracció comesa
- La importància econòmica
- L'existència d'intencionalitat
- La naturalesa i grau dels perjudicis ocasionats



**AJUNTAMENT  
DE  
CRUÏLLES - MONELLS - SANT SADURNÍ DE L'HEURA  
BAIX EMPORDÀ - GIRONA**

- La reincidència, per incórrer, en el termini d'un any, en més d'un incompliment de la mateixa naturalesa
- El nombre d'avísos previs realitzats pel responsable del contracte
- El benefici obtingut pel contractista.

**U) Altra informació:**

**Consultes administratives i tècniques:** [ajuntament@cmss.cat](mailto:ajuntament@cmss.cat)  
C. Gessamí 6  
CP 17116 Cruïlles  
Telèfon: 972640573

**Lloc de presentació de les ofertes:**

<https://contractaciopublica.cat/oc/perfils-contractant/detall/13294512?categoria=0&tipus=104&page=0>

**Perfil del contractant:**

<https://contractaciopublica.cat/oc/perfils-contractant/detall/13294512?categoria=0&tipus=104&page=0>

**Institucional:** <http://www.cmss.cat/>

**Portal de transparència (de la contractació pública):**

<https://contractacio.gencat.cat/ca/principis/transparencia-bones-practiques/transparencia/index.html>



AJUNTAMENT  
DE  
CRUÏLLES - MONELLS - SANT SADURNI DE L'HEURA  
BAIX EMPORDÀ - GIRONA

**Plec de clàusules administratives particulars que regiran la contractació de l'obra "Reforma de l'antiga casa de la mestra (Fase III-Habitatge en plantes superiors)" mitjançant procediment obert simplificat.**

*ÍNDIX*

I. DISPOSICIONS GENERALS

- Primera. Objecte del contracte
- Segona. Necessitats administratives que cal satisfer i idoneïtat del contracte
- Tercera. Dades econòmiques del contracte i existència de crèdit
- Quarta. Termini d'execució del contracte
- Cinquena. Règim jurídic del contracte
- Sisena. Admissió de variants
- Setena. Tramitació de l'expedient i procediment d'adjudicació
- Vuitena. Mitjans de comunicació electrònics
- Novena. Aptitud per contractar
- Desena. Classificació i solvència de les empreses licitadores

II.DISPOSICIONS RELATIVES A LA LICITACIÓ, L'ADJUDICACIÓ I LA FORMALITZACIÓ DEL CONTRACTE

- Onzena. Contingut dels sobres
- Dotzena. Mesa de contractació
- Tretzena. Determinació de la millor oferta
- Catorzena. Requeriment de documentació previ a l'adjudicació
- Quinzena. Garantia definitiva
- Setzena. Decisió de no adjudicar o subscriure el contracte i desistiment
- Dissetena. Adjudicació del contracte
- Divuitena. Formalització i perfecció del contracte

III.DISPOSICIONS RELATIVES A L'EXECUCIÓ DEL CONTRACTE

- Dinovenena. Condicions especials d'execució
- Vintena. Execució i supervisió de les obres
- Vint-i-unena. Programa de treball i documentació relativa a la seguretat i salut en el treball
- Vint-i-dosena. Compliment de terminis i correcta execució del contracte
- Vint-i-tresena. Control en l'execució del contracte
- Vint-i-quatrena. Resolució d'incidències
- Vint-i-cinquena. Resolució de dubtes tècnics interpretatius

IV.DISPOSICIONS RELATIVES ALS DRETS I OBLIGACIONS DE LES PARTS

- Vint-i-sisena. Abonaments a l'empresa contractista



**AJUNTAMENT**  
**DE**  
**CRUÏLLES - MONELLS - SANT SADURNÍ DE L'HEURA**  
**BAIX EMPORDÀ - GIRONA**

Vint-i-setena. Responsabilitat de l'empresa contractista  
Vint-i-vuitena. Altres obligacions de l'empresa contractista  
Vint-i-novena. Prerogatives de l'Administració  
Trentena. Modificació del contracte  
Trenta-una. Suspensió del contracte  
Trenta-dosena. Clàusula ètica

V.DISPOSICIONS RELATIVES A LA SUCCESSION, CESSIÓ, LA SUBCONTRACTACIÓ I LA REVISIÓ DE PREUS DEL CONTRACTE

Trenta-tresena. Successió i Cessió del contracte  
Trenta-quatrena. Subcontractació  
Trenta-cinquena. Revisió de preus

VI.DISPOSICIONS RELATIVES A L'EXTINCIÓ DEL CONTRACTE

Trenta-sisena. Recepció i liquidació  
Trenta-setena. Termini de garantia i devolució o cancel·lació de la garantia definitiva  
Trenta-vuitena. Resolució del contracte

VII.RECURSOS, MESURES PROVISIONALS I SUPÒSITS ESPECIALS DE NUL·LITAT CONTRACTUAL

Trenta- novena. Règim de recursos  
Quaranta. Règim d'invalidesa  
Quaranta-unena. Jurisdicció competent

**ANNEXOS**

- Annex 1.** Model declaració responsable
- Annex 2.** Model d'oferta de criteris quantificables
- Annex 3.** Model de compromís per la integració de la solvència amb mitjans externs



AJUNTAMENT  
DE  
CRUÏLLES - MONELLS - SANT SADURNI DE L'HEURA  
BAIX EMPORDÀ - GIRONA

## I. DISPOSICIONS GENERALS

### Primera. Objecte del contracte

**1.1** L'objecte del contracte és la realització de les obres compreses en el projecte degudament aprovat que es descriuen en l'**apartat A del quadre de característiques**.

**1.2** L'expressió de la codificació corresponent a la nomenclatura del Vocabulari Comú de Contractes (CPV) és la que consta en l'**apartat A del quadre de característiques**.

### Segona. Necessitats administratives que cal satisfer i idoneïtat del contracte

Les necessitats que cal satisfer mitjançant el contracte són les que consten en el plec de prescripcions tècniques i/o en l'expedient

### Tercera. Dades econòmiques del contracte i existència de crèdit

**3.1** El sistema per a la determinació del preu del contracte és el que s'indica en l'**apartat B.1 del quadre de característiques**.

**3.2** El valor estimat del contracte i el mètode aplicat per al seu càlcul són els que s'assenyalen en l'**apartat B.2 del quadre de característiques**.

**3.3** El pressupost base de licitació és el que s'assenyala en l'**apartat B.3 del quadre de característiques**. Aquest és el límit màxim de despesa (IVA inclòs) que, en virtut d'aquest contracte, pot comprometre l'òrgan de contractació, i constitueix el preu màxim que poden oferir les empreses que concorrin a la licitació d'aquest contracte.

**3.4** El preu del contracte és el d'adjudicació i ha d'incloure, com a partida independent, l'Impost sobre el Valor Afegit. En el preu es consideraran inclosos els tributs, les taxes, els cànonns de qualsevol tipus que siguin d'aplicació, així com totes les despeses que s'originin com a conseqüència de les obligacions establertes en aquest plec que s'han de complir durant l'execució del contracte.

**3.5** La partida pressupostària i condicions a la qual s'imputa aquest crèdit és la que s'esmenta en l'**apartat C.1 del quadre de característiques**.



AJUNTAMENT  
DE  
CRUÏLLES - MONELLS - SANT SADURNÍ DE L'HEURA  
BAIX EMPORDÀ - GIRONA

**Quarta. Termini d'execució del contracte**

**4.1** El termini d'execució de les obres és el que s'estableix en l'**apartat D del quadre de característiques**. El termini total i els terminis parcials són els que es fixen en el programa de treball que s'aprovi, si s'escau. Tots aquests terminis comencen a comptar des de la formalització de l'acta de comprovació del replanteig.

**4.2** L'acta de comprovació del replanteig s'ha d'estendre en el termini màxim d'un mes a comptar des de la formalització del contracte.

**4.3** L'acta de comprovació del replanteig i els terminis parcials que puguin fixar-se en aprovar el programa de treball, amb els efectes que s'hi determinin, s'entenen integrants del contracte i, per tant, són exigibles.

El contracte es podrà prorrogar si així s'ha previst en l'**apartat D del quadre de característiques**. En aquest cas, la pròrroga s'acordarà per l'òrgan de contractació i serà obligatòria per a l'empresa contractista, sempre que la preavis amb, almenys, dos mesos d'antelació a l'acabament del termini de durada del contracte, si la durada del contracte fos inferior a dos mesos no hi ha obligació de preavis. La pròrroga no es produirà, en cap cas, per acord tàcit de les parts.

**Cinquena. Règim jurídic del contracte**

**5.1** El contracte té caràcter administratiu d'obres i es regeix per aquest plec de clàusules administratives, les clàusules del qual es consideren part integrant del contracte.

Els plànols, la memòria, en els aspectes assenyalats en l'article 128 del Reglament general de la Llei de contractes de les administracions públiques, aprovat pel Reial decret 1098/2001, de 12 d'octubre (d'ara endavant, RGLCAP), i els quadres de preus del projecte aprovat tenen caràcter contractual i regeixen l'adjudicació i l'execució del contracte d'obres. En conseqüència, han de ser signats, en el moment de la seva formalització, per l'empresa adjudicatària, en prova de conformitat.

A més, es regeix per la normativa en matèria de contractació pública continguda, principalment, en les disposicions següents:

a) Llei 9/2017, de 8 de novembre, de contractes del sector públic, per la qual es transposen a l'ordenament jurídic espanyol les Directives del Parlament Europeu i del Consell 2014/23/UE i 2014/24/UE, de 26 de febrer de 2014.



**AJUNTAMENT**  
**DE**  
**CRUÏLLES - MONELLS - SANT SADURNÍ DE L'HEURA**  
**BAIX EMPORDÀ - GIRONA**

b) Decret Llei 3/2016, de 31 de maig, de mesures urgents en matèria de contractació pública.

c) Reial decret 817/2009, de 8 de maig, pel qual es desenvolupa parcialment la Llei 30/2007, de 30 d'octubre, de contractes del sector públic (d'ara endavant, RD 817/2009).

d) Reglament general de la Llei de contractes de les administracions públiques aprovat pel Reial decret 1098/2001, de 12 d'octubre, en tot allò no modificat ni derogat per les disposicions esmentades anteriorment (d'ara endavant, RGLCAP).

e) Llei orgànica 3/2018, de 5 de desembre, de protecció de dades personals i garantia dels drets digitals.

f) Reglament (UE) 2016/679 del Parlament Europeu i del Consell, de 27 d'abril de 2016, relatiu a la protecció de les persones físiques pel que fa al tractament de dades personals i a la lliure circulació d'aquestes dades i pel qual es deroga la Directiva 95/46/CE.

g) Ordre PDA/21/2019, de 14 de febrer, per la qual es determina el sistema de notificacions electròniques de l'Administració de la Generalitat de Catalunya i del seu sector públic.

h) Reial decret 203/2021, de 30 de març, pel qual s'aprova el Reglament d'actuació i funcionament del sector públic per mitjans electrònics.

Adicionalment, també es regeix per les normes aplicables als contractes del sector públic en l'àmbit de Catalunya i per la seva normativa sectorial que resulti d'aplicació.

Supletòriament al contracte li resulten d'aplicació les normes de dret administratiu i, en el seu defecte, les normes de dret privat.

**5.2** El desconeixement de les clàusules del contracte en qualsevol dels seus termes, dels altres documents contractuals que en formen part i també de les instruccions o altres normes que resultin d'aplicació en l'execució de la cosa pactada, no eximeix l'empresa adjudicatària de l'obligació de complir-les.

### **Sisena. Admissió de variants**

S'admetran variants quan així consti en l'**apartat E del quadre de característiques**, amb els requisits mínims, en les modalitats i amb les característiques que s'hi preveuen.



AJUNTAMENT  
DE  
CRUÏLLES - MONELLS - SANT SADURNI DE L'HEURA  
BAIX EMPORDÀ - GIRONA

**Setena. Tramitació de l'expedient i procediment d'adjudicació**

La forma de tramitació de l'expedient i el procediment d'adjudicació del contracte són els establerts en l'**apartat F del quadre de característiques**.

**Vuitena. Mitjans de comunicació electrònics**

**8.1** D'acord amb la Disposició addicional quinzena de la LCSP, la tramitació d'aquesta licitació comporta la pràctica de les notificacions i comunicacions que en derivin per mitjans exclusivament electrònics.

No obstant això, es podrà utilitzar la comunicació oral per a comunicacions diferents de les relatives als elements essencials, això és, els plecs i les ofertes, deixant-ne el contingut de la comunicació oral documentat degudament, per exemple, mitjançant els arxius o resums escrits o sonors dels principals elements de la comunicació.

**8.2** Les comunicacions i les notificacions que es facin durant el procediment de contractació i durant la vigència del contracte s'efectuaran per mitjans electrònics a través del sistema de notificació e-NOTUM, d'acord amb la LCSP, la Llei 39/2015, d'1 d'octubre, del procediment administratiu comú de les administracions públiques i l'Ordre PDA/21/2019, de 14 de febrer, per la qual es determina el sistema de notificacions electròniques de la Generalitat de Catalunya i del seu sector públic. A aquests efectes, s'enviaran els avisos de la posada a disposició de les notificacions i les comunicacions a les adreces de correu electrònic i als telèfons mòbils que les empreses hagin facilitat a aquest efecte, d'acord amb el que s'indica en la clàusula onzena d'aquest plec. Un cop rebuts el/s correu/s electrònic/s i, en el cas que s'hagin facilitat també telèfons mòbils, els SMS, indicant que la notificació corresponent s'ha posat a disposició en l'e-NOTUM, haurà/n d'accedir-hi la/les persones designada/es, mitjançant l'enllaç que s'enviarà a aquest efecte. En l'espai virtual on hi ha dipositada la notificació, es permet accedir a dita notificació amb certificat digital o amb contrasenya.

Els terminis a comptar des de la notificació es computaran des de la data d'enviament de l'avís de notificació, si l'acte objecte de notificació s'ha publicat el mateix dia en el perfil de contractant de l'òrgan de contractació. En cas contrari, els terminis es computaran des de la recepció de la notificació per part de l'empresa a qui s'adreça.

No obstant això, els terminis de les notificacions practicades amb motiu del procediment de recurs especial pel Tribunal Català de Contractes computen en tot cas des de la data d'enviament de l'avís de notificació.



**AJUNTAMENT**  
**DE**  
**CRUÏLLES - MONELLS - SANT SADURNI DE L'HEURA**  
**BAIX EMPORDÀ - GIRONA**

### **8.3 Certificats digitals:**

D'acord amb la disposició addicional primera del DL 3/2016, serà suficient l'ús de la signatura electrònica avançada basada en un certificat qualificat o reconegut de signatura electrònica.

Per tant, aquest és el nivell de seguretat mínim necessari del certificat de signatura electrònica admesa per a la signatura de la declaració responsable i de l'oferta.

### **Novena. Aptitud per contractar**

**9.1** Estan facultades per participar en aquesta licitació i subscriure, si escau, el contracte corresponent les persones naturals o jurídiques, espanyoles o estrangeres, que reuneixin les condicions següents:

- Tenir personalitat jurídica i plena capacitat d'obrar, d'acord amb el que preveu l'article 65 de la LCSP;
- No estar incurses en alguna de les circumstàncies de prohibició de contractar recollides en l'article 71 de la LCSP, la qual cosa poden acreditar per qualsevol dels mitjans establerts en l'article 85 de la LCSP;
- Estar inscrit en el Registre electrònic d'empreses licitadores de la Generalitat (RELI) o en el Registre oficial de licitadors i empreses classificades del sector públic.
- Acreditar la classificació o, si s'escau, la solvència requerida, en els termes establerts en la clàusula desena d'aquest plec;
- Tenir l'habilitació empresarial o professional que, si s'escau, sigui exigible per dur a terme la prestació que constitueixi l'objecte del contracte; i
- A més, quan, per així determinar-ho la normativa aplicable, se li requereixin a l'empresa determinats requisits relatius a la seva organització, destinació dels seus beneficis, sistema de finançament o altres per poder participar en el procediment d'adjudicació, aquests s'han d'acreditar per les empreses licitadores.

Així mateix, les prestacions objecte d'aquest contracte han d'estar compreses dins de les finalitats, objecte o àmbit d'activitat de les empreses licitadores, segons resulti dels seus estatuts o de les seves regles fundacionals.



**AJUNTAMENT**  
**DE**  
**CRUÏLLES - MONELLS - SANT SADURNÍ DE L'HEURA**  
**BAIX EMPORDÀ - GIRONA**

Les circumstàncies relatives a la capacitat, solvència i absència de prohibicions de contractar han de concórrer en la data final de presentació d'ofertes i subsistir en el moment de perfecció del contracte.

**9.2** La capacitat d'obrar de les empreses espanyoles persones jurídiques s'acredita mitjançant l'escriptura de constitució o modificació inscrita en el Registre Mercantil, quan sigui exigible conforme a la legislació mercantil. Quan no ho sigui, s'acredita mitjançant l'escriptura o document de constitució, estatuts o acta fundacional, en què constin les normes que regulen la seva activitat, inscrits, si s'escau, en el corresponent registre oficial. També cal aportar el NIF de l'empresa.

La capacitat d'obrar de les empreses espanyoles persones físiques s'acredita amb la presentació del NIF.

La capacitat d'obrar de les empreses no espanyoles d'Estats membres de la Unió Europea o signataris de l'Acord sobre Espai Econòmic Europeu s'ha d'acreditar mitjançant la inscripció en els registres professionals o mercantils adients del seu Estat membre d'establiment o la presentació d'una declaració jurada o una de les certificacions que s'indiquen en l'annex XI de la Directiva 2014/24/UE, que conté els registres professionals i mercantils pertinents i les declaracions i certificats corresponents per a cada Estat membre.

**9.3** També poden participar en aquesta licitació les unions d'empreses que es constitueixin temporalment a aquest efecte (UTE), sense que sigui necessària formalitzar-les en escriptura pública fins que no se'ls hagi adjudicat el contracte. Aquestes empreses queden obligades solidàriament davant l'Ajuntament i han de nomenar una persona representant o apoderada única amb poders suficients per exercir els drets i complir les obligacions que es derivin del contracte fins a la seva extinció, sense perjudici que les empreses atorguin poders mancomunats per a cobraments i pagaments d'una quantia significativa.

**9.4** La durada de la UTE ha de coincidir, almenys, amb la del contracte fins a la seva extinció.

**9.5** Les empreses que vulguin constituir unions temporals d'empreses per participar en licitacions públiques es poden trobar mitjançant la utilització de la funcionalitat punt de trobada de la Plataforma de Serveis de Contractació Pública de la Generalitat, que es troba dins l'apartat "Perfil del licitador".

**9.6** Les empreses que hagin participat en l'elaboració de les especificacions tècniques o dels documents preparatoris del contracte o hagin assessorat a l'òrgan de



AJUNTAMENT  
DE  
CRUÏLLES - MONELLS - SANT SADURNI DE L'HEURA  
BAIX EMPORDÀ - GIRONA

contractació durant la preparació del procediment de contractació, poden participar en la licitació sempre que es garanteixi que la seva participació no falseja la competència.

**Desena. Classificació i solvència de les empreses licitadores**

**10.1** Per participar en la licitació de valor estimat inferior a 500.000 euros, IVA exclòs, les empreses han d'acreditar que compleixen els requisits mínims de solvència que es detallen en **l'apartat G.1 del quadre de característiques**, a través dels mitjans d'acreditació que es relacionen en aquest mateix apartat, o, alternativament, mitjançant la classificació equivalent a aquesta solvència, que s'assenyala en **l'apartat G.2 del mateix quadre de característiques**.

A les empreses que, per una raó vàlida, no estiguin en condicions de presentar les referències sol·licitades en **l'apartat G.1 del quadre de característiques** per acreditar la seva solvència econòmica i financera, se les autoritzarà a acreditar-la per mitjà de qualsevol altre document que l'òrgan de contractació consideri apropiat.

**10.2** Les empreses licitadores s'han de comprometre a dedicar o adscriure a l'execució del contracte els mitjans personals o materials suficients que s'indiquen en **l'apartat G.3 del quadre de característiques**.

**10.3** Les empreses licitadores poden recórrer per a l'execució del contracte a les capacitats d'altres entitats, amb independència de la naturalesa jurídica dels vincles que tinguin amb elles, per tal d'acreditar la seva solvència econòmica i financera, i tècnica, sempre que aquestes entitats no estiguin incurses en prohibició de contractar i que les empreses licitadores demostrin que durant tota la durada de l'execució del contracte disposaran efectivament dels recursos necessaris mitjançant la presentació a tal efecte del compromís per escrit de les entitats esmentades.

No obstant això, respecte als criteris relatius als títols d'estudis i professionals i a l'experiència professional, les empreses només poden recórrer a les capacitats d'altres entitats si aquestes executen les obres per als quals són necessàries les capacitats esmentades.

En les mateixes condicions, les UTE poden recórrer a les capacitats dels participants en la unió o d'altres entitats.

Si l'empresa opta per recorre a les capacitats d'altres entitats respecte als requisits de solvència econòmica i financera, les entitats que concorrin conjuntament respondran solidàriament.



**AJUNTAMENT**  
**DE**  
**CRUÏLLES - MONELLS - SANT SADURNI DE L'HEURA**  
**BAIX EMPORDÀ - GIRONA**

**10.4** Els certificats comunitaris d'inscripció o documents similars que acreditin la inscripció en llistes oficials d'empresaris autoritzats per contractar als que fa referència l'article 97 de la LCSP constitueixen una presumpció d'aptitud en relació amb els requisits de selecció qualitativa que figurin en aquests.

**10.5** En les UTE, totes les empreses que en formen part han d'acreditar la seva solvència, en els termes indicats en **l'apartat G.1 i G.2 del quadre de característiques**. Per tal de determinar la solvència de la unió temporal, s'acumula l'acreditada per cadascuna de les seves integrants.

## **II. DISPOSICIONS RELATIVES A LA LICITACIÓ, L'ADJUDICACIÓ I LA FORMALITZACIÓ DEL CONTRACTE**

### **Onzena. Contingut dels sobres**

**11.1** Les empreses licitadores han de presentar la documentació que conformi les seves ofertes en **dos sobres**, en el termini màxim que s'assenyala en l'anunci de licitació, mitjançant l'eina de Sobre Digital, quan així es faci constar en **l'apartat F del quadre de característiques**, en el termini màxim de **20 dies hàbils** a comptar des de l'endemà de la publicació de l'anunci de licitació al Perfil del Contractant.

**11.2** El termini finalitzarà el dia que assenyalat a les 14:00:00 hores, de manera que les ofertes rebudes amb posterioritat (és a dir, a les 14:00:01 hores en endavant) es consideraran extemporànies i quedaran excloses de la licitació.

L'eina de Sobre Digital es troba accessible a l'adreça web següent:

<https://contractaciopublica.cat/oc/perfils-contractant/detall/13294512?categoria=0>

Un cop accedeixin a través d'aquest enllaç a l'eina web de sobre Digital, les empreses licitadores hauran d'omplir un formulari per donar-se d'alta a l'eina i, a continuació, rebran un missatge, al/s correu/s electrònic/s indicat/s en aquest formulari d'alta, d'activació de l'oferta.

Les adreces electròniques que les empreses licitadores indiquin en el formulari d'inscripció de l'eina de Sobre Digital, que seran les emprades per enviar correus electrònics relacionats amb l'ús de l'eina de Sobre Digital, han de ser les mateixes que les que designin en la declaració responsable per rebre els avisos de notificacions i comunicacions mitjançant l'e-NOTUM.



**AJUNTAMENT**  
**DE**  
**CRUÏLLES - MONELLS - SANT SADURNI DE L'HEURA**  
**BAIX EMPORDÀ - GIRONA**

Les empreses licitadores han de conservar el correu electrònic d'activació de l'oferta, atès que l'enllaç que es conté en el missatge d'activació és l'accés exclusiu de què disposaran per presentar les seves ofertes a través de l'eina de Sobre Digital.

Accedint a l'espai web de presentació d'ofertes a través d'aquest enllaç tramès, les empreses licitadores hauran de preparar tota la documentació requerida i adjuntar-la en format electrònic en els sobres corresponents. Les empreses licitadores poden preparar i enviar aquesta documentació de forma esglaonada, abans de fer la presentació de l'oferta.

Per poder iniciar la tramesa de la documentació, l'eina requerirà a les empreses licitadores que introdueixin una paraula clau per a cada sobre amb documentació xifrada que formi part de la licitació. Amb aquesta paraula clau es xifrarà, en el moment de l'enviament de les ofertes, la documentació. Així mateix, el desxifratge dels documents de les ofertes es realitza amb la mateixa paraula clau, la qual han de custodiar les empreses licitadores. Cal tenir en compte la importància de custodiar correctament aquesta o aquestes claus (poden ser la mateixa per a tots els sobres o diferents per a cadascun), ja que només les empreses licitadores la/les tenen (l'eina de Sobre Digital no guarda ni recorda les contrasenyes introduïdes) i són imprescindibles per desxifrar les ofertes i, per tant, per accedir al seu contingut.

Es demanarà a les empreses licitadores, mitjançant el correu electrònic assenyalat en el formulari d'inscripció a l'oferta de l'eina de Sobre Digital, que accedeixin a l'eina web de Sobre Digital per introduir les seves paraules clau en el moment que correspongui.

Quan les empreses licitadores introdueixin les paraules clau, s'iniciarà el procés de desxifratge de la documentació, que estarà guardada en un espai virtual de seguretat (caixa forta virtual" compleix amb els requisits de seguretat i garantia de no accessibilitat establerts en la disposició addicional dissetena de la LCSP) que garanteix la inaccessibilitat a la documentació abans, si s'escau, de la constitució de la Mesa i de l'obertura dels sobres.

Les empreses licitadores han d'introduir en tot cas la paraula clau abans de l'obertura dels primers sobres xifrats.

En cas que alguna empresa licitadora no introdueixi la paraula clau, no es podrà accedir al contingut del sobre xifrat i s'acorda la seva exclusió del procediment. Així, atès que la presentació d'ofertes a través de l'eina de Sobre Digital es basa en el xifratge de la documentació i requereix necessàriament la introducció per part de les empreses licitadores de la paraula o les paraules clau, que només elles custodien durant tot el procés, per poder accedir al contingut xifrat dels sobres, no es podrà



**AJUNTAMENT**  
**DE**  
**CRUÏLLES - MONELLS - SANT SADURNI DE L'HEURA**  
**BAIX EMPORDÀ - GIRONA**

efectuar la valoració de la documentació de la seva oferta que no es pugui desxifrar per no haver introduït l'empresa la paraula clau.

Una vegada es disposi de tota la documentació de l'oferta i s'hagin adjuntat els documents que la conformen, es farà la presentació pròpiament dita de l'oferta, la qual no es considera presentada fins que no ha estat registrada, amb l'apunt d'entrada corresponent, a través de l'eina. A partir del moment en què s'hagi presentat, ja no es podrà modificar la documentació tramesa.

Cal tenir en compte que l'eina de Sobre Digital no permet suprimir o modificar les ofertes un cop presentades; sí és possible en qualsevol moment anterior a l'enviament de l'oferta. En cas que una empresa licitadora presenti dues o més ofertes a un mateix lot/contracte dins del termini de presentació d'ofertes, prenent que l'última substitueixi a una o unes ofertes anteriors, ha d'informar-ho així fefaentment a l'òrgan de contractació i aquest o, en el seu cas, la mesa de contractació, valorarà el que procedeixi respecte d'aquestes ofertes.

En cas de fallida tècnica que impossibiliti l'ús de l'eina de Sobre Digital el darrer dia de presentació de les proposicions, l'òrgan de contractació ampliarà el termini de presentació de les mateixes el temps que es consideri imprescindible, modificant el termini de presentació d'ofertes; publicant a la Plataforma de Serveis de Contractació Pública l'esmena corresponent; i, addicionalment, comunicant el canvi de data a totes les empreses que haguessin activat oferta.

Podeu trobar material de suport sobre com preparar una oferta mitjançant l'eina de sobre digital a l'apartat de "Licitació electrònica" de la Plataforma de Serveis de Contractació Pública:

[https://contractaciopublica.gencat.cat/ecofin\\_sobre/AppJava/views/ajuda/empreses/index.xhtml?set-locale=ca\\_ES](https://contractaciopublica.gencat.cat/ecofin_sobre/AppJava/views/ajuda/empreses/index.xhtml?set-locale=ca_ES)

*(Es recorda que és important que les empreses licitadores verifiquin amb antelació suficient que tenen el coneixement requerit de l'eina i que coneixen els requeriments necessaris per presentar oferta)*

**11.3** D'acord amb el que disposa l'apartat 1.h de la Disposició addicional setzena de la LCSP, l'enviament de les ofertes mitjançant l'eina de sobre Digital es podrà fer en dues fases, transmetent primer l'empremta electrònica de la documentació de l'oferta, dins del termini de presentació d'ofertes, amb la recepció de la qual es considerarà efectuada la seva presentació a tots els efectes, i després fent l'enviament de la documentació de l'oferta pròpiament dita, en un termini màxim de 24 hores. En cas de no efectuar-se aquesta segona remissió en el termini de 24 hores, es considerarà que l'oferta ha estat retirada.



**AJUNTAMENT**  
**DE**  
**CRUÏLLES - MONELLS - SANT SADURNI DE L'HEURA**  
**BAIX EMPORDÀ - GIRONA**

Si es fa ús d'aquesta possibilitat, cal tenir en compte que la documentació tramesa en aquesta segona fase ha de coincidir totalment amb aquella respecte de la que s'ha enviat l'empremta digital prèviament, de manera que no es pot produir cap modificació dels fitxers electrònics que configuren la documentació de l'oferta. En aquest sentit, cal assenyalar la importància de no manipular aquests arxius (ni, per exemple, fer-ne còpies, encara que siguin de contingut idèntic) per tal de no variar-ne l'empremta electrònica, que és la que es comprovarà per assegurar la coincidència de documents en les ofertes trameses en dues fases.

**11.4** Les ofertes presentades han d'estar lliures de virus informàtics i de qualsevol tipus de programa o codi nociu, ja que en cap cas es poden obrir els documents afectats per un virus amb les eines corporatives de la Generalitat de Catalunya. Així, és obligació de les empreses contractistes passar els documents per un antivirus i, en cas d'arribar documents de les seves ofertes amb virus, serà responsabilitat d'elles que l'Administració no pugui accedir al contingut d'aquests.

En cas que algun document presentat per les empreses licitadores estigui malmès, en blanc o sigui il·legible o estigui afectat per algun virus informàtic, la Mesa de contractació valorarà, en funció de quina sigui la documentació afectada, les conseqüències jurídiques respecte de la participació d'aquesta empresa en el procediment, que s'hagin de derivar de la impossibilitat d'accedir al contingut d'algun dels documents de l'oferta. En cas de tractar-se de documents imprescindibles per conèixer o valorar l'oferta, la mesa podrà acordar l'exclusió de l'empresa.

Les empreses licitadores podran presentar una còpia de seguretat dels documents electrònics presentats en suport físic electrònic, que serà sol·licitada a les empreses licitadores en cas de necessitat, per tal de poder accedir al contingut dels documents en cas que estiguin malmesos. En aquest sentit, cal recordar la importància de no manipular aquests arxius per tal de no variar-ne l'empremta electrònica, que és la que es comprovarà per assegurar la coincidència dels documents de la còpia de seguretat, tramesos en suport físic electrònic, i dels tramesos en l'oferta, a través de l'eina de Sobre Digital. Així mateix, cal tenir en compte que aquesta còpia no podrà ser emprada en el cas d'haver enviat documents amb virus a través de l'eina de Sobre Digital, atesa la impossibilitat tècnica en aquests casos de poder fer la comparació de les empremtes electròniques i, per tant, de poder garantir la no modificació de les ofertes un cop finalitzat el termini de presentació.

**11.5** Les persones interessades en el procediment de licitació podran sol·licitar a l'òrgan de contractació informació addicional sobre els plecs i demés documentació complementària, el qual la facilitarà almenys tres dies abans de què finalitzi el termini fixat per a la presentació d'ofertes, sempre que l'hagin demanat almenys 12 dies abans del transcurs del termini de presentació de les proposicions.



**AJUNTAMENT**  
**DE**  
**CRUÏLLES - MONELLS - SANT SADURNI DE L'HEURA**  
**BAIX EMPORDÀ - GIRONA**

Les persones interessades en el procediment de licitació també poden dirigir-se a l'òrgan de contractació per sol·licitar aclariments del que estableixen els plecs o la resta de documentació, a través de l'apartat de preguntes i respostes del tauler d'avisos de l'espai virtual de la licitació.

**11.6** Les proposicions són secretes i la seva presentació suposa l'acceptació incondicionada per part de l'empresa licitadora del contingut del present plec, així com del plec de prescripcions tècniques, així com l'autorització a la mesa i a l'òrgan de contractació per consultar les dades que recullen el Registre Electrònic d'Empreses Licitadores de la Generalitat de Catalunya o el Registre oficial de licitadors i empreses classificades del sector públic.

**11.7** Cada empresa licitadora no pot presentar més d'una proposició. Tampoc pot subscriure cap proposta en UTE amb d'altres si ho ha fet individualment o figurar en més d'una unió temporal. La infracció d'aquestes normes dona lloc a la no-admissió de cap de les propostes que hagi subscrit.

**11.8. Contingut dels sobres**

Les dades personals que s'obtinguin dels licitadors seran tractades per l'ens contractant com a Responsable del tractament, en el sentit de l'article 4.7 del Reglament general de protecció de dades. La finalitat del tractament serà gestionar el procediment de contractació. Les dades personals del contractista es tractaran per la mateixa finalitat, seguiment del contracte i actuacions que se'n deriven. La legitimació del tractament es fonamentarà en el compliment de les relacions precontractuals i contractuals. Es publicaran dades del contractista d'acord amb la normativa de transparència i de contractes del sector públic. Per a l'exercici dels drets reconeguts al Reglament general de protecció de dades (accés a les dades, rectificació, supressió, sol·licitar-ne la portabilitat, o la limitació o oposició al tractament) els licitadors es podran adreçar en qualsevol moment a l'ens contractant.

Així mateix, cal recordar que en cas que amb ocasió de la participació en aquesta licitació les empreses hagin de comunicar dades personals, tant per incorporar-les en les seves ofertes, com per acreditar el compliment dels requisits previs a l'adjudicació, han de complir amb l'obligació d'informar les persones afectades, en compliment de la relació precontractual o contractual, d'acord amb el que preveu l'article 6.1.b del Reglament General de Protecció de dades.



**AJUNTAMENT**  
**DE**  
**CRUÏLLES - MONELLS - SANT SADURNI DE L'HEURA**  
**BAIX EMPORDÀ - GIRONA**

## **CONTINGUT DEL SOBRE A**

### **A) Declaració responsable**

Les empreses licitadores han de presentar la **declaració responsable**, la qual s'adjunta com a **annex 1** a aquest plec, mitjançant el qual declaren el següent:

- Que la societat està constituïda vàlidament i que, de conformitat amb el seu objecte social, es pot presentar a la licitació, així com que la persona signatària de la declaració responsable té la deguda representació per presentar la proposició i la declaració;
- Que compleix els requisits de solvència econòmica i financera, i tècnica i professional, conformitat amb els requisits mínims exigits en aquest plec;
- Que no està incursa en prohibició de contractar;
- Que disposa de les autoritzacions necessàries per exercir l'activitat;
- Que compleix amb la resta de requisits que s'estableixen en aquest plec
- Que adquireix el compromís d'adscripció de mitjans materials i/o personals.
- (si s'escau) Declaració de submissió als jutjats i tribunals espanyols per les empreses estrangeres, amb renúncia expressa al seu fur propi.

Així mateix, s'ha d'incloure la designació del nom, cognom i NIF de la persona o les persones autoritzades per accedir a les notificacions electròniques, així com les adreces de correu electròniques i, addicionalment, els números de telèfon mòbil on rebre els avisos de les notificacions, d'acord amb la clàusula vuitena d'aquest plec. Per tal de garantir la recepció de les notificacions electròniques, es recomana designar més d'una persona autoritzada a rebre-les, així com diverses adreces de correu electrònic i telèfons mòbils on rebre els avisos de les posades a disposició.

L'empresa licitadora en qui recaigui la proposta d'adjudicació per haver presentat l'oferta que ha obtingut la millor puntuació haurà d'aportar la documentació justificativa del compliment dels requisits exigits en aquest plec el compliment dels quals s'ha indicat en la declaració responsable, amb caràcter previ a l'adjudicació.

Tanmateix, l'òrgan de contractació o la mesa de contractació podrà demanar a les empreses licitadores que presentin la totalitat o una part de la documentació justificativa del compliment dels requisits previs, quan considerin que hi ha dubtes raonables sobre la vigència o fiabilitat de la declaració responsable o quan sigui necessari per al bon desenvolupament del procediment. No obstant això, l'empresa licitadora que estigui inscrita en el RELI o en el Registre oficial de licitadors i empreses classificades del sector públic o que figuri en una base de dades nacional d'un Estat membre de la Unió Europea d'accés gratuït, no està obligada a presentar els



AJUNTAMENT  
DE  
CRUÏLLES - MONELLS - SANT SADURNI DE L'HEURA  
BAIX EMPORDÀ - GIRONA

documents justificatius o altra prova documental de les dades inscrites en aquests registres.

**La declaració responsable, i l'annex 4** si escau, s'han de presentar **signat electrònicament** per la persona o les persones que tenen la deguda representació de l'empresa per presentar la proposició.

L'aportació de la documentació justificativa del compliment dels requisits exigits en aquest plec el compliment dels quals s'ha indicat en la declaració responsable, l'haurà d'efectuar l'empresa licitadora en qui recaigui la proposta d'adjudicació per haver presentat l'oferta que ha obtingut la millor puntuació, amb caràcter previ a l'adjudicació.

**a.1) Declaració de submissió als jutjats i tribunals espanyols**

Les empreses estrangeres han d'aportar una declaració de submissió als jutjats i tribunals espanyols de qualsevol ordre per a totes les incidències que puguin sorgir del contracte, amb renúncia expressa al seu fur propi.

**a.2) Compromís de constitució formal en Unió Temporal d'Empreses**

En el cas d'empreses que concorrin a la licitació amb el compromís d'agrupar-se en una unió temporal si resulten adjudicatàries del contracte, cadascuna ha de presentar la declaració responsable. A més de la declaració responsable, han d'aportar un document on consti el compromís de constituir-se formalment en unió temporal en cas de resultar adjudicatàries del contracte.

**a.3) Compromís d'adscripció de mitjans materials i/o personals**

Declaració de l'empresa de comprometre's a adscriure a l'execució del contracte determinats mitjans materials i/o personals, quan així es requereixi.

**a.4) Compromís per la integració de la solvència amb mitjans externs**

En el cas que l'empresa licitadora recorri a la solvència i mitjans d'altres empreses de conformitat amb el que estableix l'article 75 de la LCSP, ha d'indicar aquesta circumstància en la declaració responsable i s'ha de pronunciar sobre l'existència del compromís de disposar d'aquests mitjans.

**a.5) Altra documentació**

Qualsevol altra documentació que s'exigeixi en l'**apartat J del quadre de característiques**.

Aquest document caldrà incorporar-lo a l'apartat "Altra documentació" en l'eina del sobre Digital.



AJUNTAMENT  
DE  
CRUÏLLES - MONELLS - SANT SADURNI DE L'HEURA  
BAIX EMPORDÀ - GIRONA

**B) Criteris sotmesos a judici de valor**

Les empreses licitadores han d'incloure en aquest sobre tota la documentació relacionada amb els criteris sotmesos a judici de valor, conforme al model que s'adjunta com a **annex 2**.

La inclusió de l'oferta econòmica en el sobre A o la inclusió de qualsevol informació de caràcter rellevant del sobre B en el sobre A comportarà l'exclusió del licitador, quan es vulneri el secret de les ofertes o el deure de no tenir coneixement del contingut de la documentació relativa als criteris de valoració objectiva de la relativa als criteris de valoració subjectiva.

**CONTINGUT DEL SOBRE B**

**Criteris quantificables mitjançant l'aplicació de fórmules**

Les empreses licitadores han d'incloure en aquest sobre la documentació relativa als criteris quantificables de forma automàtica.

La proposició s'ha de formular conforme al model que s'adjunta com a **annex 3** a aquest plec i com a plantilla al sobre d'aquesta licitació inclòs en l'eina de Sobre Digital.

A través de l'eina de Sobre Digital les empreses hauran de signar el document "resum" de les seves ofertes, amb signatura electrònica avançada basada en un certificat qualificat o reconegut, amb la signatura del qual s'entén signada la totalitat de l'oferta, atès que aquest document conté les empremtes electròniques de tots els documents que la componen.

Les proposicions s'han de signar pels representants legals de les empreses licitadores i, en cas de tractar-se d'empreses que concorrin amb el compromís de constituir-se en UTE si resulten adjudicatàries, s'han de signar pels representants de totes les empreses que la componen.

Les empreses licitadores podran assenyalar, de cada document respecte del qual s'hagi assenyalat en l'eina de Sobre Digital que poden declarar que conté informació confidencial, si conté informació d'aquest tipus.

Els documents i les dades presentats per les empreses licitadores en el sobre es poden considerar de caràcter confidencial si inclouen secrets industrials, tècnics o comercials o drets de propietat intel·lectual i la seva difusió a terceres persones podria



**AJUNTAMENT**  
**DE**  
**CRUÏLLES - MONELLS - SANT SADURNI DE L'HEURA**  
**BAIX EMPORDÀ - GIRONA**

ser contrària als seus interessos comercials legítims, perjudicar la competència lleial entre les empreses del sector, o bé quan el seu tractament podria ser contrari a les previsions de la normativa en matèria de protecció de dades de caràcter personal. Així mateix, el caràcter confidencial afecta qualssevol altres informacions amb un contingut que es pugui utilitzar per falsejar la competència, ja sigui en aquest procediment de licitació o en altres de posteriors. No tenen, en cap cas, caràcter confidencial l'oferta econòmica de l'empresa ni les dades incloses en la declaració responsable.

La declaració de confidencialitat de les empreses ha de ser necessària i proporcional a la finalitat o interès que es vol protegir i ha de determinar de forma expressa i justificada els documents i/o les dades facilitades que considerin confidencials. No s'admeten declaracions genèriques o no justificades del caràcter confidencial.

En tot cas, correspon a l'òrgan de contractació valorar si la qualificació de confidencial de determinada documentació és adequada i, en conseqüència, decidir sobre la possibilitat d'accés o de vista de dita documentació, prèvia audiència de l'empresa o les empreses licitadores afectades.

Tal com s'ha assenyalat en l'apartat 4 d'aquesta clàusula, les empreses licitadores podran presentar una còpia de seguretat, en suport físic electrònic, dels documents de les seves ofertes que han presentat mitjançant l'eina de Sobre Digital. Aquesta còpia s'haurà de lliurar a sol·licitud de l'òrgan de contractació / de la mesa de contractació, en cas que es requereixi, i haurà de contenir una còpia de l'oferta amb exactament els mateixos documents –amb les mateixes empremtes digitals– que els aportats en l'oferta mitjançant l'eina de Sobre Digital.

No s'acceptaran les proposicions que tinguin omissions, errades o esmenes que no permetin conèixer clarament allò que es considera fonamental per valorar-les.

#### **Altra documentació**

Qualsevol altra documentació que s'exigeixi en l'**apartat J del quadre de característiques**.

Aquest document caldrà incorporar-lo a l'apartat "Altra documentació" en l'eina del sobre Digital.

**11.9** La presentació d'ofertes comporta que l'òrgan de contractació pugui consultar o obtenir en qualsevol moment del procediment contractual informació sobre tot allò declarat per les empreses licitadores o contractistes, excepte que s'hi oposin expressament.



AJUNTAMENT  
DE  
CRUÏLLES - MONELLS - SANT SADURNI DE L'HEURA  
BAIX EMPORDÀ - GIRONA

**Dotzena. Mesa de contractació**

**12.1** La Mesa de contractació està integrada pels membres següents:

President: Daniel Encinas Granados, alcalde.

La Secretària-interventora de l'Ajuntament: Gemma Prats Mulà

La Tècnica municipal de l'Ajuntament: Anna Casas Esteva

Secretari/ària: Alba Torres Arco

La Mesa resta vàlidament constituïda amb l'assistència mínima de tres membres.

Davant la impossibilitat acreditada d'assistència d'algun dels membres de la Mesa, l'Alcalde pot designar-ne els substituïts.

**Tretzena. Determinació de la millor oferta**

**13.1. Criteris d'adjudicació del contracte**

Per a la valoració de les proposicions i la determinació de la millor oferta s'ha d'atendre als criteris d'adjudicació establerts en l'**apartat H del quadre de característiques**.

**13.2. Obertura dels sobres, valoració i classificació de les ofertes**

Finalitzat el termini de presentació d'ofertes, en el dia, lloc i hora indicats en l'anunci de la licitació tindrà lloc l'acte d'obertura dels sobres que contenen la declaració responsable i l'oferta avaluable mitjançant criteris sotmesos a judici de valor presentats per les empreses licitadores per part de la Mesa de contractació.

La Mesa de contractació comprovarà la correcció de les signatures de les ofertes i qualificarà la declaració responsable i la resta de documentació continguda en el sobre A.

En cas d'observar defectes esmenables, ho comunicarà a les empreses licitadores afectades perquè els esmenin en el termini de **tres dies naturals**.

Una vegada esmenats, si s'escau, els defectes en la signatura o en la documentació continguda en el sobre A, la mesa l'avaluarà i determinarà les empreses admeses a la licitació i les excloses, així com, en el seu cas les causes d'exclusió.

Sense perjudici de la comunicació a les persones interessades, es faran públiques aquestes circumstàncies mitjançant el seu perfil de contractant.

Posteriorment, es donarà a conèixer a través del perfil de contractant la puntuació obtinguda per cadascuna de les empreses respecte dels criteris de valoració que



**AJUNTAMENT**  
**DE**  
**CRUÏLLES - MONELLS - SANT SADURNI DE L'HEURA**  
**BAIX EMPORDÀ - GIRONA**

depenguin d'un judici de valor i es farà l'acte d'obertura dels sobres B presentats per les empreses.

Un cop acabada l'obertura dels sobres, les empreses licitadores poden fer constar davant de la Mesa totes les observacions que considerin necessàries, les quals hauran de quedar reflectides en l'acta.

La Mesa de contractació podrà sol·licitar i admetre l'aclariment o l'esmena d'errors en les ofertes quan siguin de tipus material o formal, no substancials i no impedeixin conèixer el sentit de l'oferta. Únicament es permetrà l'aclariment o l'esmena d'errors en les ofertes sempre que no comportin una modificació o concreció de l'oferta, amb la finalitat de garantir el principi d'igualtat de tracte entre empreses licitadores.

Així mateix, d'acord amb l'article 95 de la LCSP la Mesa podrà sol·licitar a les empreses licitadores els aclariments que li calguin sobre els certificats i documents presentats o requerir-les perquè en presentin de complementaris, les quals, de conformitat amb l'article 22 del RGLCAP, disposaran d'un termini de **5 dies naturals** sense que puguin presentar-se després de declarades admeses les ofertes.

Les sol·licituds d'aclariments o esmenes es duran a terme a través de la funcionalitat que a aquest efecte té l'eina de Sobre Digital, mitjançant la qual s'adreçarà un correu electrònic a l'adreça o les adreces assenyalades per les empreses licitadores en el formulari d'inscripció, amb l'enllaç per a què accedeixin a l'espai de l'eina en què han d'aportar la documentació corresponent.

Aquestes peticions d'esmena o aclariment es comunicaran a l'empresa mitjançant comunicació electrònica a través de l'e-NOTUM, integrat amb la Plataforma de Serveis de Contractació Pública, d'acord amb la clàusula vuitena d'aquest plec.

Els aclariments o esmenes sol·licitats es presentaran a través de la seu electrònica de l'Ajuntament, a través del tràmit "instància genèrica".

Seràn excloses de la licitació, mitjançant resolució motivada, les empreses les proposicions de les quals no concordin amb la documentació examinada i admesa, les que excedeixin del pressupost base de licitació, modifiquin substancialment els models de proposició establerts en aquest plec, comportin un error manifest en l'import de la proposició i aquelles en les quals l'empresa licitadora reconegui l'existència d'error o inconsistència que la fa inviable.

L'existència d'errors en les proposicions econòmiques de les empreses licitadores implicarà l'exclusió d'aquestes del procediment de contractació, quan pugui resultar afectat el principi d'igualtat, en els casos d'errors que impedeixen determinar amb



**AJUNTAMENT  
DE  
CRUÏLLES - MONELLS - SANT SADURNI DE L'HEURA  
BAIX EMPORDÀ - GIRONA**

caràcter cert quin és el preu realment ofert per les empreses i, per tant, impedeixin realitzar la valoració de les ofertes.

La Mesa podrà sol·licitar els informes tècnics que consideri necessaris abans de formular la seva proposta d'adjudicació. També podrà sol·licitar aquests informes quan consideri necessari verificar que les ofertes compleixen amb les especificacions tècniques dels plecs.

Les proposicions que no compleixin dites prescripcions no seran objecte de valoració. També podrà requerir informes a les organitzacions socials d'usuaris destinataris de la prestació, a les organitzacions representatives de l'àmbit d'activitat al qual correspongui l'objecte del contracte, a les organitzacions sindicals, a les organitzacions que defensin la igualtat de gènere i a altres organitzacions per verificar les consideracions socials i ambientals.

Els actes d'exclusió de les empreses licitadores adoptats en relació amb l'obertura dels sobres, seran susceptibles d'impugnació en els termes establerts en la clàusula quarantena.

**13.3.** En casos d'empat en les puntuacions obtingudes per les ofertes de les empreses licitadores, tindrà preferència en l'adjudicació del contracte, per ordre decreixent, les següents:

1. La proposició presentada per aquelles empreses que, al venciment del termini de presentació d'ofertes, tinguin en la seva plantilla un percentatge de treballadors amb discapacitat superior al que els imposi la normativa. Si diverses empreses licitadores de les que hagin empatat quant a la proposició més avantatjosa acrediten tenir relació laboral amb persones amb discapacitat en un percentatge superior al que els imposi la normativa, tindrà preferència en l'adjudicació del contracte l'empresa licitadora que disposi del percentatge més alt de treballadors fixos amb discapacitat en la seva plantilla.
2. La proposició presentada per les empreses d'inserció que regula la Llei 44/2007, de 13 de desembre, per a la regulació del règim de les empreses d'inserció, que compleixin els requisits que estableix aquesta normativa per tenir dita consideració.
3. En l'adjudicació dels contractes relatius a prestacions de caràcter social o assistencial, la proposició presentada per entitats sense ànim de lucre, amb personalitat jurídica, sempre que la seva finalitat o activitat tingui relació directa amb l'objecte del contracte, segons resulti dels seus respectius estatuts o regles fundacionals i figurin inscrites en el registre oficial corresponent.



**AJUNTAMENT  
DE  
CRUÏLLES - MONELLS - SANT SADURNI DE L'HEURA  
BAIX EMPORDÀ - GIRONA**

4. La proposició d'entitats reconegudes com a organitzacions de comerç just per a l'adjudicació dels contractes que tinguin com a objecte productes en els quals hi hagi alternativa de comerç just.

5. La proposició presentada per empreses que, al venciment del termini de presentació d'ofertes, incloguin mesures de caràcter social i laboral que afavoreixin la igualtat d'oportunitats entre dones i homes.

6. En cas de persistir l'empat, un cop aplicats els criteris d'adjudicació addicionals, l'adjudicació del contracte es decidirà mitjançant sorteig, que es durà a terme en acte públic, prèvia convocatòria.

Les empreses licitadores han d'aportar la documentació acreditativa dels criteris de desempat en el moment en què es produeixi l'empat.

#### **13.4. Ofertes amb valors anormals o desproporcionats**

La determinació de les ofertes que presentin uns valors anormals s'ha de dur a terme en funció dels límits i els paràmetres objectius establerts en **l'apartat I del quadre de característiques**.

En el supòsit que una o diverses de les ofertes presentades incorrin en presumpció d'anormalitat, la Mesa de contractació requerirà a l'/les empresa/es licitadora/es que l'/les hagi/n presentat perquè les justifiquin i desglossin raonadament i detalladament el baix nivell dels preus, o de costos, o qualsevol altre paràmetre sobre la base del qual s'hagi definit la anormalitat de l'oferta. Per aquest motiu, la Mesa requerirà a l'/les empresa/es licitadora/es, les precisions que consideri oportunes sobre la viabilitat de l'oferta i les pertinents justificacions. L'empresa licitadora disposarà d'un termini de cinc (5) dies per presentar la informació i els documents que siguin pertinents a aquests efectes.

Les sol·licituds de justificació es duran a terme a través de la funcionalitat que a aquest efecte té l'eina de Sobre Digital, mitjançant la qual s'adreçarà un correu electrònic a l'adreça o les adreces assenyalades per les empreses licitadores en el formulari d'inscripció, amb l'enllaç per a què accedeixin a l'espai de l'eina en què han d'aportar la documentació corresponent.

Aquest requeriment es comunicarà a l'empresa mitjançant comunicació electrònica a través de l'e-NOTUM, integrat amb la Plataforma de Serveis de Contractació Pública, d'acord amb la clàusula vuitena d'aquest plec.



**AJUNTAMENT**  
**DE**  
**CRUÏLLES - MONELLS - SANT SADURNI DE L'HEURA**  
**BAIX EMPORDÀ - GIRONA**

Transcorregut aquest termini, si la Mesa de contractació no rep la informació i la documentació justificativa sol·licitada, ho posarà en coneixement de l'òrgan de contractació i es considerarà que la proposició no podrà ser complerta, quedant l'empresa licitadora exclosa del procediment.

Si la Mesa de contractació rep la informació i la documentació justificativa sol·licitada dins de termini, l'avaluarà i elevarà la corresponent proposta d'acceptació o rebuig de la proposició, degudament motivada, a l'òrgan de contractació, per tal que aquest decideixi, previ l'assessorament tècnic del servei corresponent, o bé l'acceptació de l'oferta, perquè considera acreditada la seva viabilitat, o bé, en cas contrari, el seu rebuig.

L'òrgan de contractació rebutjarà les ofertes incurses en presumpció d'anormalitat si es basen en hipòtesis o pràctiques inadequades des d'una perspectiva tècnica, econòmica o jurídica. Així mateix, rebutjarà les ofertes si comprova que són anormalment baixes perquè vulnereu la normativa sobre subcontractació o no compleixen les obligacions aplicables en matèria mediambiental, social o laboral, nacional o internacional, inclòs l'incompliment dels convenis col·lectius sectorials vigents, en aplicació del que estableix l'article 201 de la LCSP.

#### **Catorzena. Requeriment de documentació previ a l'adjudicació**

**14.1** La Mesa de contractació comprovarà en el Registre d'empreses licitadores corresponent que l'empresa que hagi presentat la millor oferta està degudament constituïda, el signant de la proposició té poder bastant per formular l'oferta, té la solvència econòmica, financera i tècnica o, si s'escau, la classificació corresponent i no està incursa en cap prohibició per contractar. Aquesta comprovació, si escau, també es farà respecte de les empreses a les capacitats de les quals aquella empresa recorri.

Per tant, el/la secretari/ària de la Mesa de contractació requerirà a l'empresa que hagi presentat la millor oferta, per a què en el termini de **7 dies hàbils** a comptar des de l'enviament del requeriment, aporti la documentació següent, si no està inscrita en aquests registres, o no consta vigent o actualitzada, d'acord amb la clàusula onzena d'aquest plec:

- En cas que l'empresa recorri a les capacitats d'altres entitats, el compromís de disposar dels recursos necessaris al quals es refereix l'article 75.2 de la LCSP.
- Documents acreditatius de l'efectiva disposició de mitjans que s'hagi compromès a dedicar o adscriure a l'execució del contracte d'acord amb l'article 76.2 de la LCSP.
- Document acreditatiu de la constitució de la garantia definitiva, d'acord amb el que s'estableix a la clàusula quinzena. (En el cas de que la garantia es constitueixi mitjançant la retenció sobre el preu cal indicar-ho en la instància).



AJUNTAMENT  
DE  
CRUÏLLES - MONELLS - SANT SADURNÍ DE L'HEURA  
BAIX EMPORDÀ - GIRONA

- Qualsevol altra documentació que, específicament i per la naturalesa del contracte, es determini en l'**apartat J del quadre de característiques** del contracte.

En cas que l'empresa que hagi presentat la millor oferta pertanyi a un Estat membre de la Unió Europea o signatari de l'Espai Econòmic Europeu, es pot acreditar la seva capacitat, solvència i absència de prohibicions mitjançant una consulta a la llista oficial corresponent d'operadors econòmics autoritzats d'un Estat membre o bé mitjançant l'aportació de la documentació acreditativa dels aspectes esmentats, que s'ha de presentar, en aquest últim cas, en el termini de **7 dies hàbils**.

Aquest requeriment s'efectuarà mitjançant notificació electrònica a través de l'e-NOTUM, integrat amb la Plataforma de Serveis de Contractació Pública, d'acord amb la clàusula vuitena d'aquest plec. La documentació justificativa sol·licitada es presentarà a través de la seu electrònica de l'Ajuntament, a través del tràmit "instància genèrica".

**14.2** Un cop aportada per l'empresa licitadora que hagi presentat la millor oferta la garantia definitiva i la resta de documentació requerida, aquesta es qualificarà. Si s'observa que en la documentació presentada hi ha defectes o errors de caràcter esmenable, es comunicarà a les empreses afectades perquè els corregeixin o esmenin en el termini màxim de **3 dies hàbils**.

Les sol·licituds d'esmenes es duran a terme a través de la funcionalitat que té l'eina de Sobre Digital a aquest efecte, mitjançant la qual s'enviarà un correu electrònic a l'adreça o les adreces assenyalades per l'empresa o empreses licitadores en el formulari d'inscripció, amb l'enllaç perquè accedeixin a l'espai de l'eina en què han d'aportar la documentació corresponent.

Aquestes peticions d'esmena es comunicaran a l'empresa mitjançant comunicació electrònica a través de l'e-NOTUM, integrat amb la Plataforma de serveis de contractació pública, d'acord amb la clàusula vuitena d'aquest plec.

En el cas que no es compleixi adequadament el requeriment de documentació en el termini assenyalat, o bé en el termini per esmenar que es doni, s'entendrà que l'empresa licitadora ha retirat la seva oferta i s'efectuarà proposta d'adjudicació a favor de l'empresa licitadora següent en puntuació, a la qual se li atorgarà el termini corresponent per constituir la garantia definitiva i presentar la resta de documentació requerida. Aquest fet comporta l'exigència de l'import del 3 per cent del pressupost base de licitació, exclòs l'IVA, en concepte de penalitat, i, a més, pot donar lloc a declarar l'empresa en prohibició de contractar per la causa prevista a l'article 71.2.a) de la LCSP.



**AJUNTAMENT**  
**DE**  
**CRUÏLLES - MONELLS - SANT SADURNÍ DE L'HEURA**  
**BAIX EMPORDÀ - GIRONA**

Així mateix, l'eventual falsedat en el que hagin declarat les empreses licitadores pot donar lloc a la causa de prohibició de contractar amb el sector públic prevista a l'article 71.1.e) de la LCSP.

**Quinzena. Garantia definitiva**

**15.1** L'import de la garantia definitiva és el que s'assenyala en **l'apartat K del quadre de característiques**.

**15.2** Les garanties es poden prestar en alguna de les formes següents:

a) Mitjançant transferència bancària al número de compte titularitat de l'Ajuntament de Cruïlles-Monells-Sant Sadurní de l'Heura, o en valors de deute públic amb subjecció, en cada cas, a les condicions establertes reglamentàriament.

b) Mitjançant aval, prestat en la forma i condicions establertes reglamentàriament, per algun dels bancs, caixes d'estalvi, cooperatives de crèdit, establiments financers de crèdit i societats de garantia recíproca autoritzats per operar a Espanya, que s'han de dipositar en algun dels següents establiments: la Caixa General de Dipòsits de la Tresoreria General de la Generalitat de Catalunya o a les caixes de dipòsits de les tresoreries Territorials

c) Mitjançant contracte d'assegurança de caució amb una entitat asseguradora autoritzada per a operar en la forma i condicions establertes reglamentàriament. El certificat de l'assegurança s'ha de lliurar en els establiments assenyalats en l'apartat a

d) Mitjançant la modalitat de retenció de preu, per la qual es retindrà sobre el 50% de l'import de la/les factura/es inicials i fins a cobrir l'import de la garantia definitiva. Aquesta modalitat haurà de ser sol·licitada per l'empresa classificada amb l'oferta amb millor qualitat-preu. La sol·licitud de retenció en el preu per constituir garantia definitiva s'haurà de presentar d'acord amb el model de document publicat al perfil del contractant.

**15.3** En el cas d'unió temporal d'empreses, la garantia definitiva es pot constituir per una o vàries de les empreses participants, sempre que en conjunt arribi a la quantia requerida en **l'apartat K del quadre de característiques** i garanteixi solidàriament a totes les empreses integrants de la unió temporal.

**15.4** La garantia definitiva respon dels conceptes definits en l'article 110 de la LCSP.

**15.5** En cas d'amortització o substitució total o parcial dels valors que constitueixen la garantia, l'empresa adjudicatària està obligada a reposar-los en la quantia necessària



**AJUNTAMENT**  
**DE**  
**CRUÏLLES - MONELLS - SANT SADURNI DE L'HEURA**  
**BAIX EMPORDÀ - GIRONA**

per tal que l'import de la garantia no minvi per aquest motiu, havent de quedar constància documentada de la reposició esmentada.

**15.6** Quan a conseqüència de la modificació del contracte, el seu valor total experimenti variació, la garantia constituïda s'haurà d'ajustar a la quantia necessària perquè es mantingui la deguda proporció entre la garantia i el pressupost del contracte vigent en cada moment, en el termini de quinze dies a comptar des de la data en què es notifiqui a l'empresa l'acord de modificació. A aquests efectes, no es consideraran les variacions de preu que es produeixin com a una conseqüència d'una revisió d'aquest de conformitat amb el que assenyala el capítol relatiu a la revisió de preus en els contractes del sector públic de la LCSP.

**15.7** Quan es facin efectives sobre la garantia les penalitats o indemnitzacions exigibles a l'empresa adjudicatària, aquesta haurà de reposar o ampliar la garantia, en la quantia que correspongui, en el termini de quinze dies des de l'execució.

**15.8** En el cas que la garantia no es reposi en els supòsits esmentats en l'apartat anterior, l'Ajuntament pot resoldre el contracte.

**15.9** En cas que l'oferta de l'empresa adjudicatària hagués estat incursa en presumpció d'anormalitat, hagi de presentar garantia complementària de fins un 5% del preu.

**Setzena. Decisió de no adjudicar o subscriure el contracte i desistiment**

L'òrgan de contractació podrà decidir no adjudicar o subscriure el contracte, per raons d'interès públic degudament justificades i amb la corresponent notificació a les empreses licitadores, abans de la formalització del contracte.

També podrà desistir del procediment, abans de la formalització del contracte, notificant-ho a les empreses licitadores, quan apreciï una infracció no esmenable de les normes de preparació del contracte o de les reguladores del procediment d'adjudicació.

En ambdós supòsits es compensarà a les empreses licitadores per les despeses en què hagin incorregut.

La decisió de no adjudicar o subscriure el contracte i el desistiment del procediment d'adjudicació es publicarà en el perfil de contractant.



AJUNTAMENT  
DE  
CRUÏLLES - MONELLS - SANT SADURNI DE L'HEURA  
BAIX EMPORDÀ - GIRONA

**Dissetena. Adjudicació del contracte**

**17.1** Un cop presentada la documentació a què fa referència la clàusula quinzena, l'òrgan de contractació acordarà l'adjudicació del contracte a l'empresa o les empreses proposades com a adjudicatàries, dins del termini de **5 dies hàbils** següents a la recepció de dita documentació.

La licitació no es declararà deserta si hi ha alguna proposició que sigui admissible d'acord amb els criteris que figuren en aquest plec. La declaració, en el seu cas, que aquest procediment ha quedat desert es publicarà en el perfil de contractant.

**17.2** La resolució d'adjudicació del contracte es notificarà a les empreses licitadores mitjançant notificació electrònica a través de l'e-NOTUM, d'acord amb la clàusula vuitena d'aquest plec, i es publicarà en el perfil de contractant de l'òrgan de contractació dins del termini de **15 dies naturals**, indicant el termini en què s'haurà de procedir a la formalització del contracte.

A aquest efecte, s'enviarà, a l'adreça de correu electrònic –i, en cas que s'hagi informat, al telèfon mòbil– que les empreses licitadores hagin designat en presentar les seves proposicions, un avís de la posada a disposició de la notificació. Així mateix, el correu electrònic contindrà l'enllaç per accedir-hi.

D'acord amb el previst en l'article 43.2 de la Llei 39/2015, d'1 d'octubre, del procediment administratiu comú de les administracions públiques, la notificació s'entén rebutjada quan hagin transcorregut **10 dies naturals** des de la posada a disposició de la notificació sense que s'accedeixi al seu contingut.

**Divuitena. Formalització i perfecció del contracte.**

**18.1** El contracte es formalitzarà en document administratiu, mitjançant signatura electrònica avançada basada en un certificat qualificat o reconegut de signatura electrònica.

L'empresa o les empreses adjudicatàries podran sol·licitar que el contracte s'elevi a escriptura pública, essent al seu càrrec les despeses corresponents.

**18.2** La formalització del contracte s'efectuarà un cop transcorregut el termini mínim de **15 dies hàbils** des que es remeti a les empreses licitadores la notificació de l'adjudicació a què es refereix la clàusula anterior.



AJUNTAMENT  
DE  
CRUÏLLES - MONELLS - SANT SADURNI DE L'HEURA  
BAIX EMPORDÀ - GIRONA

**18.3** Si el contracte no es formalitza en el termini indicat en l'apartat anterior per causes imputables a l'empresa adjudicatària, se li exigirà l'import del 3 per cent del pressupost base de licitació, IVA exclòs, en concepte de penalitat, que es farà efectiu en primer lloc contra la garantia definitiva, si s'ha constituït. A més, aquest fet pot donar lloc a declarar a l'empresa en prohibició de contractar, d'acord amb l'article 71.2 b de la LCSP.

Si el contracte no es formalitza en el termini indicat per causes imputables a l'Administració, s'haurà d'indemnitzar a l'empresa adjudicatària pels danys i perjudicis que la demora li pugui ocasionar.

En el supòsit que el contracte no es pugui formalitzar amb l'empresa adjudicatària, s'adjudicarà a l'empresa següent que hagi presentat la millor oferta d'acord amb l'ordre en què hagin quedat classificades les ofertes, amb la presentació prèvia de la documentació a què es refereix la clàusula quinzena, essent aplicables els terminis previstos en els apartats anteriors.

**18.4** Les empreses que hagin concorregut amb el compromís de constituir-se en UTE hauran de presentar, un cop s'hagi efectuat l'adjudicació del contracte al seu favor, l'escriptura pública de constitució de la unió temporal (UTE) en la qual consti el nomenament de la persona representant o de la persona apoderada única de la unió amb poders suficients per exercir els drets i complir les obligacions que es derivin del contracte fins a la seva extinció.

**18.5** El contingut del contracte serà el que estableixen els articles 35 de la LCSP i 71 del RGLCAP i no inclourà cap clàusula que impliqui alteració dels termes de l'adjudicació.

**18.6** El contracte es perfeccionarà amb la seva formalització i aquesta serà requisit imprescindible per poder iniciar-ne l'execució.

**18.7** La formalització d'aquest contracte, juntament amb el contracte, es publicarà en un termini no superior a **15 dies** després del seu perfeccionament en el perfil de contractant.

**18.8** Un cop formalitzat el contracte, es comunicarà al Registre Públic de Contractes de la Generalitat de Catalunya, per a la seva inscripció, les dades bàsiques, entre les quals figuraran la identitat de l'empresa adjudicatària, l'import d'adjudicació del contracte, juntament amb el desglossament corresponent de l'IVA; i posteriorment, si s'escau, les modificacions, les pròrrogues, les variacions de terminis o de preus, l'import final i l'extinció del contracte.



AJUNTAMENT  
DE  
CRUÏLLES - MONELLS - SANT SADURNÍ DE L'HEURA  
BAIX EMPORDÀ - GIRONA

Les dades contractuals comunicades al registre públic de contractes seran d'accés públic, amb les limitacions que imposen les normes sobre protecció de dades, sempre que no tinguin caràcter de confidencials.

### III. DISPOSICIONS RELATIVES A L'EXECUCIÓ DEL CONTRACTE

#### **Dinovena. Condicions especials d'execució**

Les condicions especials en relació amb l'execució, d'obligat compliment per part de l'empresa o les empreses contractistes i, si escau, per l'empresa o les empreses subcontractistes, són les que s'estableixen en l'**apartat L del quadre de característiques**.

#### **Vintena. Execució i supervisió de les obres**

El contracte s'executarà amb subjecció al que estableixin les seves clàusules, el plec i el projecte que serveix de base al contracte, i conforme amb les instruccions que en la seva interpretació doni a l'empresa o empreses contractistes la persona que exerceix la direcció facultativa de les obres.

#### **Vint-i-unena. Programa de treball i documentació relativa a la seguretat i salut en el treball**

22.1 L'empresa o les empreses contractistes hauran de presentar, en el termini de **30 dies** comptats des de la formalització del contracte, un programa de treball quan així es determini expressament en l'**apartat R del quadre de característiques**, el qual haurà d'incloure les dades que s'indiquen en l'article 144.3 del RGLCAP. L'òrgan de contractació haurà de resoldre sobre el programa de treball presentat, dins dels **15 dies** següents a la seva presentació.

22.2 En el termini de **21 dies naturals** des de la notificació de l'adjudicació l'empresa contractista presentarà a l'Ajuntament el Pla de Seguretat i Salut en el treball, en aplicació de l'estudi de seguretat i salut o de l'estudi bàsic de seguretat i salut, d'acord amb l'article 7 del Reial decret 1627/1997, de 24 d'octubre, pel qual s'estableixen disposicions mínimes de seguretat i salut en les obres de construcció. La persona que exerceix les funcions de coordinació en matèria de Seguretat i Salut informarà en el termini de 7 dies naturals sobre la procedència de la seva aprovació i, en cas negatiu, indicarà els punts que hauran de corregir-se, per la qual cosa s'assignarà un termini d'acord amb la importància de les correccions, que no podrà ser, en cap cas, superior a **7 dies naturals**.



**AJUNTAMENT**  
**DE**  
**CRUÏLLES - MONELLS - SANT SADURNI DE L'HEURA**  
**BAIX EMPORDÀ - GIRONA**

En tot cas, el termini màxim per a l'aprovació del Pla de Seguretat i Salut en el treball serà de mes i mig des de la notificació de l'adjudicació de l'obra. Si per incomplir l'empresa contractista els terminis indicats en el paràgraf anterior no fos possible començar les obres en rebre l'autorització per al seu inici, no podrà reclamar cap ampliació del termini per aquest motiu.

**Vint-i-dosena. Compliment de terminis i correcta execució del contracte**

**22.1** L'empresa contractista està obligada a complir el termini total d'execució del contracte i els terminis parcials fixats, si s'escau, en el programa de treball.

**22.2** Si l'empresa contractista incorregués en demora respecte del compliment dels terminis total o parcials, per causes que li siguin imputables, l'Ajuntament podrà optar, ateses les circumstàncies del cas, per la resolució del contracte amb pèrdua de la garantia o per la imposició de les penalitats, en la forma i condicions establertes en els articles 193 i 194 de la LCSP.

L'Ajuntament tindrà la mateixa facultat si l'empresa contractista incompleix parcialment, per causes imputables que li siguin imputables, l'execució de les prestacions definides en el contracte.

Si el retard respecte al compliment dels terminis fos produït per motius no imputables a l'empresa contractista i aquesta ofereix complir si se li amplia el termini inicial d'execució, se li concedirà un termini, almenys, igual al temps perdut, a menys que el contractista en demani un altre de més curt.

En tot cas, la constitució en demora de l'empresa contractista no requerirà intimació prèvia per part de l'Administració.

**22.3** En cas de compliment defectuós de la prestació objecte del contracte o d'incompliment dels compromisos assumits per l'empresa o les empreses contractistes o de les condicions especials d'execució establertes en la clàusula vintena d'aquest plec es podrà acordar la imposició de penalitats establertes a **l'apartat T del quadre de característiques**.

En cas d'incompliment de les obligacions en matèria mediambiental, social o laboral a què es refereix la clàusula trentena d'aquest plec, s'imposaran penalitats corresponents en els termes i condicions establertes a **l'apartat T del quadre de característiques**.



**AJUNTAMENT**  
**DE**  
**CRUÏLLES - MONELLS - SANT SADURNI DE L'HEURA**  
**BAIX EMPORDÀ - GIRONA**

En cas d'incompliment de l'obligació d'informació sobre les condicions de subrogació en contractes de treball, s'imposaran, dins dels límits establerts en l'article 192 de la LCSP, les penalitats d'acord amb **l'apartat T del quadre de característiques**.

**22.4** En cas d'incompliment de l'obligació de l'empresa contractista de remetre relació detallada de subcontractistes o subministradors i justificant de compliment dels pagaments, prevista en la clàusula trenta-quatrena d'aquest plec, es podran imposar les penalitats, de les quals respondrà la garantia definitiva, següents:

Com a regla general, la seva quantia serà un 1% de l'import d'adjudicació del contracte, llevat que, motivadament, l'òrgan de contractació estimi que l'incompliment és greu o molt greu, i en aquest cas podran arribar fins a un 5% o fins al màxim legal del 10%, respectivament. La reiteració en l'incompliment es podrà tenir en compte per a valorar la gravetat.

**22.5** Els imports de les penalitats que s'imposin es faran efectius mitjançant la deducció de les quantitats que, en concepte de pagament total o parcial, s'hagin d'abonar a l'empresa contractista o sobre la garantia que, si s'escau, s'hagués constituït, quan no es puguin deduir dels pagaments esmentats.

**Vint-i-tresena. Control en l'execució del contracte**

Les obres s'han d'executar amb estricta subjecció a les estipulacions que conté el plec i el projecte que serveix de base al contracte i d'acord amb les instruccions que en interpretació tècnica d'aquest doni al contractista la direcció facultativa de les obres.

La persona que exerceix les funcions de delegat d'obra de l'empresa contractista haurà de ser la persona amb coneixements tècnics que exigeixi qui s'encarrega de la direcció de l'obra amb experiència acreditada en obres similars a les que són objecte d'aquest contracte.

**Vint-i-quatrena. Resolució d'incidències**

Les incidències que puguin sorgir entre l'Ajuntament i l'empresa contractista en l'execució del contracte, per diferències en la interpretació del que s'ha convingut o bé per la necessitat de modificar les condicions contractuals, es tramitaran mitjançant expedient contradictori que inclourà necessàriament les actuacions descrites en l'article 97 del RGLCAP.



AJUNTAMENT  
DE  
CRUÏLLES - MONELLS - SANT SADURNÍ DE L'HEURA  
BAIX EMPORDÀ - GIRONA

Llevat que motius d'interès públic ho justifiquin o la naturalesa de les incidències ho requereixi, la seva tramitació no determinarà la paralització del contracte.

**Vint-i-cinquena. Resolució de dubtes tècnics interpretatius**

Per a la resolució de dubtes tècnics interpretatius que puguin sorgir durant l'execució del contracte es pot sol·licitar un informe tècnic extern a l'Ajuntament i no vinculant.

**IV. DISPOSICIONS RELATIVES ALS DRETS I OBLIGACIONS DE LES PARTS**

**Vint-i-sisena. Abonaments a l'empresa contractista**

**26.1** La persona que exerceix la direcció facultativa de l'obra expedirà mensualment les certificacions que comprendran l'obra executada durant aquest període de temps. Aquestes certificacions s'han d'expedir durant els primers deu dies següents al mes al que corresponguin.

**26.2** El pagament a l'empresa contractista s'efectuarà contra presentació de factura expedida d'acord amb la normativa vigent sobre factura electrònica, en els terminis i les condicions establertes en l'article 198 i 243 de la LCSP.

D'acord amb el que estableix la Llei 25/2013, de 27 de desembre, d'impuls de la factura electrònica i creació del registre comptable de factures en el sector públic, les factures s'han de signar amb signatura avançada basada en un certificat reconegut, i han d'incloure, necessàriament, el número d'expedient de contractació.

El format de la factura electrònica i signatura s'han d'ajustar al que disposa l'annex 1 de l'Ordre ECO/306/2015, de 23 de setembre, per la qual es regula el procediment de tramitació i anotació de les factures en el Registre comptable de factures.

La plataforma e.FACT és el punt general d'entrada de factures electròniques disponible.

L'empresa contractista haurà de fer constar en les factures les dades identificatives de l'òrgan administratiu amb competència en matèria de comptabilitat pública, les dades de contractació i les del destinatari establertes **en l'apartat M del quadre de característiques**.

**26.3** En cas de retard en el pagament, el contractista té dret a percebre, en els termes i les condicions legalment establerts, els interessos de demora i la indemnització



**AJUNTAMENT**  
**DE**  
**CRUÏLLES - MONELLS - SANT SADURNI DE L'HEURA**  
**BAIX EMPORDÀ - GIRONA**

corresponent pels costos de cobrament en els termes establerts en la Llei 3/2004, de 29 de desembre, per la qual s'estableixen mesures de lluita contra la morositat en les operacions comercials

**26.4** L'empresa contractista podrà transmetre els drets de cobrament en els termes i condicions establerts en l'article 200 de la LCSP.

**Vint-i-setena. Responsabilitat de l'empresa contractista**

L'empresa contractista respon de l'execució correcta de les obres d'acord amb el projecte aprovat i amb les condicions establertes en aquest plec.

L'empresa contractista executa el contracte al seu risc i ventura i està obligada a indemnitzar els danys i perjudicis que es causin a terceres persones com a conseqüència de les operacions que requereixi l'execució del contracte, excepte en el cas que els danys siguin ocasionats com a conseqüència immediata i directa d'una ordre de l'Ajuntament o que els danys siguin conseqüència dels vicis del projecte elaborat per l'Administració.

L'empresa contractista és responsable, fins que es compleixi el termini de garantia, dels defectes que puguin advertir-se en la construcció, sense perjudici dels supòsits de força major establerts en l'article 239 de la LCSP i també per vicis ocults durant 15 anys des de la recepció de les obres, d'acord amb el que estableix l'article 244 de la LCSP.

L'empresa contractista executa el contracte al seu risc i ventura i està obligada a indemnitzar els danys i perjudicis que es causin a terceres persones com a conseqüència de les operacions que requereixi l'execució del contracte, excepte en el cas que els danys siguin ocasionats com a conseqüència immediata i directa d'una ordre de l'Administració.

**Vint-i-vuitena. Altres obligacions de l'empresa contractista**

Son també obligacions de l'empresa contractista les següents:

a) L'empresa contractista està obligada en l'execució del contracte al compliment de les obligacions aplicables en matèria mediambiental, social o laboral que estableixen el dret de la Unió Europea, el dret nacional, els convenis col·lectius o les disposicions de dret internacional mediambiental, social i laboral que vinculin a l'Estat, i en particular les que estableix l'annex V de la LCSP.



AJUNTAMENT  
DE  
CRUÏLLES - MONELLS - SANT SADURNI DE L'HEURA  
BAIX EMPORDÀ - GIRONA

També està obligada a complir les disposicions vigents en matèria d'integració social de persones amb discapacitat i fiscals.

L'incompliment de les obligacions en matèria mediambiental, social o laboral esmentades i, en especial, els incompliments o els retards reiterats en el pagament dels salaris o l'aplicació de condicions salarials inferiors a les derivades dels convenis col·lectius que sigui greu i dolosa, donarà lloc a la imposició de penalitats a què es refereix la clàusula vint-i-tresena d'aquest plec.

b) L'empresa contractista s'obliga a complir les condicions salarials dels treballadors de conformitat amb el conveni col·lectiu sectorial aplicable.

c) L'empresa contractista s'obliga a aplicar en executar les obres les mesures destinades a promoure la igualtat entre homes i dones.

d) L'empresa contractista ha de complir les ordres i les instruccions que, en la interpretació tècnica del contracte, li doni la persona que exerceix la direcció de l'obra.

e) L'empresa contractista ha de facilitar a la persona que exerceix la direcció de l'obra i a l'Ajuntament l'accés a tota la informació, tant documental com de camp, que li requereixin en qualsevol moment durant l'execució de les obres.

f) L'empresa contractista ha de conservar el llibre d'ordres.

g) L'empresa contractista ha de presentar a l'Administració, en el cas d'obres subjectes a la Llei 3/2007, del 4 de juliol, de l'obra pública, la memòria final quan així s'estableixi en l'**apartat S del quadre de característiques**. La memòria final ha de tenir el contingut establert en l'article 49 de la Llei esmentada.

h) L'empresa contractista ha d'emprar el català en les seves relacions amb l'Ajuntament derivades de l'execució de l'objecte d'aquest contracte. Així mateix, l'empresa contractista i, si escau, les empreses subcontractistes han d'emprar, almenys, el català en els rètols, les publicacions, els avisos i en la resta de comunicacions de caràcter general que es derivin de l'execució de les prestacions objecte del contracte.

En particular, l'empresa contractista ha de lliurar tota la documentació tècnica requerida per al compliment de l'objecte del contracte almenys en llengua catalana. Específicament, ha de redactar, almenys, en llengua catalana els documents del programa de treball de les obres, el pla de seguretat i salut, si escau, els rètols informatius de l'obra, els rètols de senyalització i tota la resta de documents relatius a



**AJUNTAMENT**  
**DE**  
**CRUÏLLES - MONELLS - SANT SADURNI DE L'HEURA**  
**BAIX EMPORDÀ - GIRONA**

informes i annexos tècnics de les incidències d'execució segons les determinacions de la clàusula específica del plec de prescripcions tècniques particulars.

L'empresa contractista ha de lliurar els treballs objecte d'aquest contracte, almenys, en català. Específicament, l'empresa contractista ha de redactar en llengua catalana la documentació del projecte i les llegendes dels plànols i documentació tècnica annexa, tant en paper com en suport digital, que s'obtingui com a resultat de la realització dels treballs segons les determinacions de la clàusula específica del plec de prescripcions tècniques particulars.

En tot cas, l'empresa contractista i, si escau, les empreses subcontractistes, queden subjectes en l'execució del contracte a les obligacions derivades de la Llei 1/1998, de 7 de gener, de política lingüística i de les disposicions que la desenvolupen.

i) L'empresa o empreses contractistes s'ha de fer càrrec de les despeses següents:

- Les derivades dels assaigs i anàlisis de materials i unitats d'obres i dels informes específics que la persona que exerceix la direcció facultativa ordeni, sense perjudici d'aquells previstos en el plec de prescripcions tècniques.
- Les derivades de les autoritzacions, documents i qualsevol informació d'organismes oficials o particulars.
- Les derivades dels tributs que corresponguin al contracte o a l'objecte del contracte.
- De qualsevol altre que resulti d'aplicació segons les disposicions vigents, en la forma i condicions que aquestes assenyalin.
- Les derivades de la instal·lació, manteniment i retirada de les tanques publicitàries que informen al públic sobre l'inici i final de l'obra i de la resta de mesures d'informació que s'acordin. El conjunt d'aquestes despeses no superarà el dos per mil del preu del contracte.
- Totes les runes i residus que es generen com a conseqüència de l'execució d'aquest contracte hauran de ser tractats pel contractista amb estricta compliment del que estableix el R.D. 105/2008 d'1 de febrer, pel que es regula la producció i gestió dels residus de construcció i demolició, i qualsevol altra normativa mediambiental o residus perillosos que pugués resultar d'aplicació en el moment d'execució de l'obra. Les runes i la resta de residus que generi la construcció hauran de dipositar-se en un centre de tractament legalitzat per a aquest tipus de materials.

j) L'empresa contractista està obligada a instal·lar pel seu compte els senyals necessaris per a indicar l'accés a l'obra, la circulació a la zona que ocupen els treballs i els punts de possible perill a causa de l'obra, tant en la zona esmentada com en els límits i rodalies. A més, l'empresa contractista ha de tenir cura de la conservació i manteniment dels cartells i senyals esmentats i estarà obligada a la seva immediata reposició. Les despeses que s'originin aniran al seu càrrec.



**AJUNTAMENT**  
**DE**  
**CRUÏLLES - MONELLS - SANT SADURNI DE L'HEURA**  
**BAIX EMPORDÀ - GIRONA**

k) L'empresa contractista, com a mínim vuit dies abans de la data de l'inici de les obres, està obligada a instal·lar pel seu compte, prèvia la conformitat de la persona responsable del contracte, la tanca publicitària que informi sobre l'inici i la finalització de les obres.

Així mateix, ha de comunicar a l'Administració, mitjançant la persona que exerceix la direcció facultativa de l'obra, les incidències que puguin sorgir durant l'execució, a l'efecte de l'oportuna informació a la ciutadania i a les administracions afectades, i a realitzar les actuacions d'informació, en el cas que l'Administració així ho requereixi.

L'empresa contractista ha d'assumir el cost d'altres mesures d'informació a la ciutadania i a les persones usuàries que l'Administració decideixi dur a terme i que es concretin en el plec de prescripcions tècniques.

m) L'empresa contractista ha d'adequar la seva activitat als principis ètics i a les regles de conducta següents:

- Observar els principis, les normes i els cànons ètics propis de les activitats, els oficis i/o les professions corresponents a les prestacions objecte dels contractes.
- No realitzar accions que posin en risc l'interès públic.
- Denunciar les situacions irregulars que es puguin presentar en els processos de contractació pública o durant l'execució dels contractes.
- Abstenir-se de realitzar conductes que tinguin per objecte o puguin produir l'efecte d'impedir, restringir o falsejar la competència com per exemple els comportaments col·lusoris o de competència fraudulenta (ofertes de resguard, eliminació d'ofertes, assignació de mercats, rotació d'ofertes, etc.).
- Respectar els acords i les normes de confidencialitat.
- Col·laborar amb l'òrgan de contractació en les actuacions que aquest realitzi per al seguiment i/o l'avaluació del compliment del contracte, particularment facilitant la informació que li sigui sol·licitada per a aquestes finalitats i que la legislació de transparència i els contractes del sector públic imposen als adjudicataris en relació amb l'Administració o administracions de referència, sens perjudici del compliment de les obligacions de transparència que els pertocin de forma directa per previsió legal.

n) Si l'obra precisa autorització o informe previ, per ser exigint per la legislació sectorial de patrimoni, carreteres, aigües, ferrocarrils o qualsevol altra, serà tramitada directament per l'entitat contractant davant l'Entitat contractant que correspongui.

o) Quan les obres afecten xarxes de línia elèctrica, telefònic, gas o un altre subministrament o servei titularitat d'empreses privades, hauran de ser tramitades les corresponents autoritzacions o sol·licituds per l'adjudicatari del contracte, a qui correspondrà abonar les despeses que les corresponents autoritzacions puguin suposar.



**AJUNTAMENT**  
**DE**  
**CRUÏLLES - MONELLS - SANT SADURNI DE L'HEURA**  
**BAIX EMPORDÀ - GIRONA**

p) Assegurances de l'obra. Abans de la formalització del contracte l'adjudicatari haurà de subscriure per a l'obra que executarà, les pòlisses d'assegurança següent de Responsabilitat Civil, Tot Risc de la Construcció i Decennal, en el seu cas.

q) El contractista haurà de col·locar, a costa seu, en el límit del solar o via pública on s'executen les obres, d'acord amb la Direcció d'obra, un cartell amb les característiques i model que aprovi l'entitat contractant.

Realitzada la recepció de les obres procedirà el contractista, en abans de la finalització de la garantia i en el moment que l'Entitat contractant li sol·liciti, a retirar a costa seu aquest cartell.

Si s'escau i d'acord amb els criteris establerts per l'òrgan de contractació, també estarà obligada a publicar en un diari de gran circulació l'anunci sobre l'inici i finalització de les obres.

r) L'empresa contractista està obligada a instal·lar pel seu compte els senyals necessaris per indicar l'accés a l'obra, la circulació a la zona que ocupen els treballs i els punts de possible perill a causa de l'obra, tant en la zona esmentada com en els límits i rodalies, així com també a complir les ordres a les quals fa referència la clàusula vint-i-tresena del vigent plec de clàusules administratives, la qual disposa que "el contractista està obligat a instal·lar els senyals precisos per indicar l'accés a l'obra, la circulació en la zona que ocupen els treball i els punts de possible perill degut a la seva marxa, tant en aquesta zona com en els voltants"; i que "les despeses que originin la senyalització s'abonaran en la forma que s'estableixin en els plecs particulars de l'obra; en el seu defecte seran a compte del contractista".

A més, l'empresa contractista ha de tenir cura de la conservació i manteniment dels cartells i senyals esmentats i estarà obligada a la seva immediata reposició. Les despeses que s'originin aniran al seu càrrec.

Així mateix, ha de comunicar a l'Administració, mitjançant la persona que exerceix la direcció facultativa de l'obra, les incidències que puguin sorgir durant l'execució, a l'efecte de l'oportuna informació a la ciutadania i a les administracions afectades, i a realitzar les actuacions d'informació, en el cas que l'Ajuntament així ho requereixi.

L'empresa contractista ha d'assumir el cost d'altres mesures d'informació a la ciutadania i a les persones usuàries que l'Ajuntament decideixi dur a terme i que es concretin en el plec de prescripcions tècniques.

### **Vint-i-novena. Prerogatives de l'Administració**



**AJUNTAMENT**  
**DE**  
**CRUÏLLES - MONELLS - SANT SADURNÍ DE L'HEURA**  
**BAIX EMPORDÀ - GIRONA**

Dins dels límits i amb subjecció als requisits i efectes assenyalats en la LCSP, l'òrgan de contractació ostenta les prerrogatives d'interpretar el contracte, resoldre els dubtes que ofereixi el seu compliment, modificar-lo per raons d'interès públic, declarar la responsabilitat imputable a l'empresa contractista arran de la seva execució, suspendre'n l'execució, acordar la seva resolució i determinar-ne els efectes.

Així mateix, l'òrgan de contractació té les facultats d'inspecció de les activitats desenvolupades per l'empresa contractista durant l'execució del contracte, en els termes i amb els límits que estableix la LCSP.

Els acords que adopti l'òrgan de contractació en l'exercici de les prerrogatives esmentades exhaureixen la via administrativa i són immediatament executius.

L'exercici de les prerrogatives de l'Ajuntament es durà a terme mitjançant el procediment establert en l'article 191 de la LCSP.

### **Trentena. Modificació del contracte**

**30.1** El contracte només es pot modificar per raons d'interès públic, en els casos i en la forma que s'especifiquen en aquesta clàusula i de conformitat amb el que es preveu en els articles 203 a 207 de la LCSP.

**30.2** Modificacions previstes del contracte es duran a terme en el/s supòsit/s, amb les condicions, l'abast i els límits que es detallen **l'apartat N del quadre de característiques**.

Aquestes modificacions són obligatòries per a l'empresa contractista. En cap cas la modificació del contracte podrà suposar l'establiment de nous preus unitaris no previstos en el contracte.

### **30.3 Modificacions no previstes**

La modificació del contracte no prevista en aquesta clàusula només podrà efectuar-se quan es compleixin els requisits i concorrin els supòsits previstos en l'article 205 de la LCSP, de conformitat amb el procediment regulat en l'article 191 de la LCSP i amb les particularitats previstes en l'article 207 de la LCSP.

Aquestes modificacions són obligatòries per a l'empresa contractista, llevat que impliquin, aïlladament o conjuntament, una alteració en la seva quantia que excedeixi el 20% del preu inicial del contracte, IVA exclòs. En aquest cas, la modificació s'acordarà per l'òrgan de contractació amb la conformitat prèvia per escrit de l'empresa



**AJUNTAMENT**  
**DE**  
**CRUÏLLES - MONELLS - SANT SADURNI DE L'HEURA**  
**BAIX EMPORDÀ - GIRONA**

contractista; en cas contrari, el contracte es resoldrà d'acord amb la causa prevista en l'article 211.1.g) de la LCSP.

**30.4** Ni la persona que exerceix la direcció de l'obra ni l'empresa contractista poden introduir o executar modificacions en les obres, sense la prèvia aprovació tècnica del corresponent projecte i del pressupost que en resulti. S'han de seguir els tràmits previstos en l'article 242 de la LCSP i en l'article 102 del RGLCAP i s'ha de formalitzar en document administratiu.

No es considera modificació la inclusió de preus nous, fixats contradictòriament pels procediments establerts, sempre que no suposin un increment del preu global del contracte ni afectin unitats d'obra que en el seu conjunt no excedeixi el 3% del pressupost primitiu.

**30.5** En cas de supressió o reducció d'unitats d'obres, l'empresa contractista no té dret a reclamar indemnització.

**30.6** En el cas d'obres incloses dins l'àmbit d'aplicació de la Llei 3/2007, del 4 de juliol, de l'obra pública, s'ha de donar compliment també a allò establert en el seu article 48.

**30.7** Les modificacions del contracte es formalitzaran de conformitat amb el que estableix l'article 153 de la LCSP i la clàusula dinovena d'aquest plec.

**30.8** L'anunci de modificació del contracte, juntament amb les al·legacions de l'empresa contractista i de tots els informes que, si s'escau, es sol·licitin amb caràcter previ a l'aprovació de la modificació, tant els que aportin l'empresa adjudicatària com els que emeti l'òrgan de contractació, es publicaran en el perfil de contractant.

**30.9** No tindran la consideració de modificacions contractuals:

- L'excés de mesuraments, entenent com a tal la variació que durant l'execució correcte de l'obra es produeixi exclusivament en el nombre d'unitats realment executades sobre les previstes en els mesuraments del projecte, sempre que en global no representin un increment de la despesa superior al 10 per cent del preu del contracte inicial. Aquest excés de mesurament s'ha de recollir en la certificació final de l'obra.

- La inclusió de preus nous, fixats contradictòriament, sempre que no suposin un increment del preu global del contracte ni afectin unitats d'obra que en el seu conjunt excedeixi el 3% del pressupost primitiu d'aquest

**Trenta-una. Suspensió del contracte**



**AJUNTAMENT  
DE  
CRUÏLLES - MONELLS - SANT SADURNÍ DE L'HEURA  
BAIX EMPORDÀ - GIRONA**

El contracte podrà ser suspès per acord de l'Ajuntament o perquè el contractista opti per suspendre el seu compliment, en cas de demora en el pagament del preu superior a 4 mesos, comunicant-ho a l'Ajuntament amb un mes d'antelació.

En tot cas, l'Ajuntament ha d'estendre l'acta de suspensió corresponent, d'ofici o a sol·licitud de l'empresa contractista, de conformitat amb el que disposa l'article 208.1 de la LCSP.

L'acta de suspensió, d'acord amb l'article 103 del RGLCAP, l'hauran de signar una persona en representació de l'òrgan de contractació i l'empresa contractista i s'ha d'estendre en el termini màxim de dos dies hàbils, a comptar de l'endemà del dia en què s'acordi la suspensió.

L'Ajuntament ha d'abonar a l'empresa contractista els danys i perjudicis que efectivament se li causin de conformitat amb el previst en l'article 208.2 de la LCSP. L'abonament dels danys i perjudicis a l'empresa contractista només comprendrà els conceptes que s'indiquen en aquest precepte.

### **Trenta-dosena. Clàusula ètica**

**32.1.** Els alts càrrecs, personal directiu, càrrecs de comandament, càrrecs administratius i personal al servei de l'Ajuntament pública i del seu sector públic, que intervenen, directament o indirectament, en el procediment de contractació pública estan subjectes al Codi de principis i conductes recomanables en la contractació pública i se'ls aplicaran les seves disposicions de forma transversal a tota actuació que formi part de qualsevol fase del procediment de contractació d'acord amb el grau d'intervenció i de responsabilitat en els procediments contractuals.

La presentació de l'oferta per part dels licitadors suposarà la seva adhesió al Codi de principis i conductes recomanables en la contractació pública d'acord amb els compromisos ètics i d'integritat que formen part de la relació contractual.

**32.2** Els licitadors, contractistes i subcontractistes assumeixen les obligacions següents:

- a) Observar els principis, les normes i els cànons ètics propis de les activitats, els oficis i/o les professions corresponents a les prestacions objecte dels contractes.
- b) No realitzar accions que posin en risc l'interès públic en l'àmbit del contracte o de les prestacions a licitar.



**AJUNTAMENT  
DE  
CRUÏLLES - MONELLS - SANT SADURNI DE L'HEURA  
BAIX EMPORDÀ - GIRONA**

- c) Denunciar les situacions irregulars que es puguin presentar en els processos de contractació pública o durant l'execució dels contractes.
- d) Abstenir-se de realitzar conductes que tinguin per objecte o puguin produir l'efecte d'impedir, restringir o falsejar la competència com per exemple els comportaments col·lusoris o de competència fraudulenta (ofertes de resguard, eliminació d'ofertes, assignació de mercats, rotació d'ofertes, etc.).
- e) En el moment de presentar l'oferta, el licitador ha de declarar si té alguna situació de possible conflicte d'interès, als efectes del que disposa l'article 64 de la LCSP, o relació equivalent al respecte amb parts interessades en el projecte. Si durant l'execució del contracte es produís una situació d'aquestes característiques el contractista o subcontractista està obligat a posar-ho en coneixement de l'òrgan de contractació.
- f) Respectar els acords i les normes de confidencialitat.
- g) A més, el contractista haurà de col·laborar amb l'òrgan de contractació en les actuacions que aquest realitzi per al seguiment i/o l'avaluació del compliment del contracte, particularment facilitant la informació que li sigui sol·licitada per a aquestes finalitats i que la legislació de transparència i la normativa de contractes del sector públic imposen als contractistes en relació amb l'Ajuntament o administracions de referència, sens perjudici del compliment de les obligacions de transparència que els pertoquin de forma directa per previsió legal.

**32.3.** Els licitadors, contractistes i subcontractistes, o llurs empreses filials o vinculades, es comprometen a complir rigorosament la legislació tributària, laboral i de seguretat social i, específicament, a no fer operacions financeres contràries a la normativa tributària en països que no tinguin normes sobre control de capitals i siguin considerats paradisos fiscals per la Unió Europea.

**32.4.** Totes aquestes obligacions i compromisos tenen la consideració de condicions especials d'execució del contracte.

**32.5** Les conseqüències o penalitats per l'incompliment d'aquesta clàusula seran les següents:

- En cas d'incompliment dels apartats a), b), c), f) i g) de l'apartat 33.2.A s'estableix una penalitat mínima de 0,60 euros per cada 1000 euros del preu del contracte, IVA exclòs, que es podrà incrementar de forma justificada i proporcional en funció de la gravetat dels fets. La gravetat dels fets vindrà determinada pel perjudici causat a l'interès públic, la reiteració dels fets o l'obtenció d'un benefici derivat de l'incompliment. En tot cas, la quantia de cada una de les penalitats no podrà excedir del 10% del preu del contracte, IVA exclòs, ni el seu total podrà superar en cap cas el 50% del preu del contracte.



**AJUNTAMENT  
DE  
CRUÏLLES - MONELLS - SANT SADURNI DE L'HEURA  
BAIX EMPORDÀ - GIRONA**

- En el cas d'incompliment del que preveu la lletra d) de l'apartat 33.2.A l'òrgan de contractació donarà coneixement dels fets a les autoritats competents en matèria de competència.
- En el cas d'incompliment del que preveu la lletra e) de l'apartat 33.2.A l'òrgan de contractació ho posarà en coneixement de la Comissió d'Ètica en la Contractació Pública de la Generalitat de Catalunya perquè emeti el pertinent informe, sens perjudici d'altres penalitats que es puguin establir.
- En el cas que la gravetat dels fets ho requereixi, l'òrgan de contractació els posarà en coneixement de l'Oficina Antifrau de Catalunya o dels òrgans de control i fiscalització que siguin competents per raó de la matèria.

## **V. DISPOSICIONS RELATIVES A LA SUCCESSION, CESSIÓ, LA SUBCONTRACTACIÓ I LA REVISIÓ DE PREUS DEL CONTRACTE**

### **Trenta-tresena. Successió i Cessió del contracte**

#### **33.1 Successió en la persona del contractista:**

En el supòsit de fusió d'empreses en què participi la societat contractista, el contracte continuarà vigent amb l'entitat absorbent o amb la resultant de la fusió, que quedarà subrogada en tots els drets i obligacions que en dimanen.

En supòsits d'escissió, aportació o transmissió d'empreses o branques d'activitat, el contracte continuarà amb l'entitat a la qual s'atribueixi el contracte, que quedarà subrogada en els drets i les obligacions que en dimanen, sempre que reuneixi les condicions de capacitat, absència de prohibició de contractar i la solvència exigida en acordar-se l'adjudicació del contracte o que les societats beneficiàries d'aquestes operacions i, en cas de subsistir, la societat de la qual provinguin el patrimoni, empreses o branques segregades, es responsabilitzin solidàriament de l'execució del contracte.

L'empresa contractista ha de comunicar a l'òrgan de contractació la circumstància que s'hagi produït.

En cas que l'empresa contractista sigui una UTE, quan tinguin lloc respecte d'alguna o algunes empreses integrants de la unió temporal operacions de fusió, escissió o transmissió de branca d'activitat, continuarà l'execució del contracte amb la unió temporal adjudicatària. En cas que la societat absorbent, la resultant de la fusió, la beneficiària de l'escissió o l'adquirent de la branca d'activitat, no siguin empreses integrants de la unió temporal, serà necessari que tinguin plena capacitat d'obrar, no



**AJUNTAMENT**  
**DE**  
**CRUÏLLES - MONELLS - SANT SADURNI DE L'HEURA**  
**BAIX EMPORDÀ - GIRONA**

estiguin incurses en prohibició de contractar i que es mantingui la solvència, la capacitat o classificació exigida.

Si el contracte s'atribueix a una entitat diferent, la garantia definitiva es pot renovar o reemplaçar, a criteri de l'entitat atorgant, per una nova garantia que subscrigui la nova entitat, atenent al risc que suposi aquesta última entitat. En tot cas, l'antiga garantia definitiva conserva la seva vigència fins que estigui constituïda la nova garantia.

Si la subrogació no es pot produir perquè l'entitat a la qual s'hauria d'atribuir el contracte no reuneix les condicions de solvència necessàries, el contracte es resoldrà, considerant-se a tots els efectes com un supòsit de resolució per culpa de l'empresa contractista.

### **33.2 Cessió del contracte: Si**

Els drets i les obligacions que dimanen d'aquest contracte es podran cedir per l'empresa contractista a una tercera persona, sempre que les qualitats tècniques o personals de qui cedeix no hagin estat raó determinant de l'adjudicació del contracte ni que de la cessió no en resulti una restricció efectiva de la competència en el mercat, quan es compleixin els requisits següents:

- a) L'òrgan de contractació autoritzi, de forma prèvia i expressa, la cessió. Si transcorre el termini de dos mesos sense que s'hagi notificat la resolució sobre la sol·licitud d'autorització de la cessió, aquesta s'entendrà atorgada per silenci administratiu.
- b) L'empresa cedent tingui executat almenys un 20 per 100 de l'import del contracte. Aquest requisit no s'exigeix si la cessió es produeix trobant-se l'empresa contractista en concurs encara que s'hagi obert la fase de liquidació, o ha posat en coneixement del jutjat competent per a la declaració del concurs que ha iniciat negociacions per arribar a un acord de refinançament, o per obtenir adhesions a una proposta anticipada de conveni, en els termes que preveu la legislació concursal.
- c) L'empresa cessionària tingui capacitat per contractar amb l'Administració, la solvència exigible en funció de la fase d'execució del contracte, i no estigui incursa en una causa de prohibició de contractar.
- d) La cessió es formalitzi, entre l'empresa adjudicatària i l'empresa cedent, en escriptura pública.

No es podrà autoritzar la cessió a una tercera persona quan la cessió suposi una alteració substancial de les característiques de l'empresa contractista si aquestes constitueixen un element essencial del contracte.



**AJUNTAMENT**  
**DE**  
**CRUÏLLES - MONELLS - SANT SADURNI DE L'HEURA**  
**BAIX EMPORDÀ - GIRONA**

L'empresa cessionària quedarà subrogada en tots els drets i les obligacions que correspondrien a l'empresa que cedeix el contracte.

**Trenta-quatrena. Subcontractació**

**34.1** L'empresa contractista pot concertar amb altres empreses la realització parcial de la prestació objecte d'aquest contracte, d'acord amb el que es preveu en l'**apartat O del quadre de característiques**.

**34.2** Les empreses licitadores han d'indicar en les seves ofertes la part del contracte que tinguin previst subcontractar, assenyalant el seu import i el nom o el perfil professional, definit per referència a les condicions de solvència tècnica, dels subcontractistes a qui vagin a encomanar la seva realització.

**34.3** L'empresa contractista ha de comunicar per escrit, després de l'adjudicació del contracte i, com a molt tard, quan iniciï la seva execució, a l'òrgan de contractació la intenció de subscriure subcontractes, indicant la part de la prestació que pretén subcontractar i la identitat, les dades de contacte i el representant o representants legals de l'empresa subcontractista, justificant suficientment l'aptitud d'aquesta per executar-la per referència als elements tècnics i humans de què disposa i a la seva experiència, i acreditant que no es troba incursa en prohibició de contractar.

Si l'empresa subcontractista té la classificació adequada per realitzar la part del contracte objecte de la subcontractació, la comunicació d'aquesta circumstància és suficient per acreditar la seva aptitud.

**34.4** L'empresa contractista ha de notificar per escrit a l'òrgan de contractació qualsevol modificació que pateixi aquesta informació durant l'execució del contracte, i tota la informació necessària sobre els nous subcontractes.

**34.5** La subscripció de subcontractes està sotmesa al compliment dels requisits i circumstàncies regulades en l'article 215 de la LCSP i en la Llei 32/2006, de 18 d'octubre, reguladora de la subcontractació en el sector de la construcció, i a la seva normativa de desplegament. Així mateix, en el cas d'obres objecte de la Llei 3/2007, del 4 de juliol, de l'obra pública, també resulta d'aplicació aquesta Llei.

**34.6** La infracció de les condicions establertes en aquesta clàusula i en l'article 215 de la LCSP per procedir a la subcontractació, així com la falta d'acreditació de l'aptitud de l'empresa subcontractista o de les circumstàncies determinants de la situació



**AJUNTAMENT**  
**DE**  
**CRUÏLLES - MONELLS - SANT SADURNI DE L'HEURA**  
**BAIX EMPORDÀ - GIRONA**

d'emergència o de les que fan urgent la subcontractació, té, en funció de la repercussió en l'execució del contracte, les conseqüències següents:

- a) la imposició a l'empresa contractista d'una penalitat de fins a un 50 per 100 de l'import del subcontracte;
- b) la resolució del contracte, sempre que es compleixin els requisits que estableix el segon paràgraf de la lletra f) de l'apartat 1 de l'article 211 de la LCSP)

**34.7** Les empreses subcontractistes queden obligades només davant l'empresa contractista principal qui assumirà, per tant, la total responsabilitat de l'execució del contracte front a l'Administració, de conformitat amb aquest plec i amb els termes del contracte, inclòs el compliment de les obligacions en matèria mediambiental, social o laboral a què es refereix la clàusula vint-i-novena d'aquest plec. El coneixement que l'Ajuntament tingui dels contractes subscrits o l'autorització que atorgui no alteren la responsabilitat exclusiva del contractista principal.

Les empreses subcontractistes no tenen acció directa davant de l'Ajuntament contractant per les obligacions concretes amb elles per l'empresa contractista, com a conseqüència de l'execució del contracte principal i dels subcontractes.

No obstant, en cas de que la contractista no atengui les seves obligacions l'Ajuntament es reserva el dret a efectuar pagaments directes als subcontractistes, d'acord amb la Disposició addicional cinquanta-unena de la LCSP.

**34.8** En cap cas l'empresa o les empreses contractistes poden concertar l'execució parcial del contracte amb persones inhabilitades per contractar d'acord amb l'ordenament jurídic o incurses en alguna de les causes de prohibició de contractar previstes en l'article 71 de la LCSP.

**34.9** L'empresa contractista ha d'informar a qui exerceix la representació de les persones treballadores de la subcontractació, d'acord amb la legislació laboral.

**34.10** Els subcontractes tenen en tot cas naturalesa privada.

**34.11** El pagament a les empreses subcontractistes i a les empreses subministradores es regeix pel que disposen els articles 216 i 217 de la LCSP.

En contractes en què l'import de subcontractació sigui igual o superior al 30% del preu del contracte i aquells amb un valor estimat superior a 5 milions d'euros, l'Ajuntament comprovarà el compliment estricte de pagament a les empreses subcontractistes i a les empreses subministradores per part de l'empresa contractista. A aquests efectes, l'empresa contractista haurà d'aportar, quan se li sol·liciti, relació detallada de les



**AJUNTAMENT**  
**DE**  
**CRUÏLLES - MONELLS - SANT SADURNI DE L'HEURA**  
**BAIX EMPORDÀ - GIRONA**

empreses subcontractistes o empreses subministradores amb especificació de les condicions relacionades amb el termini de pagament i haurà de presentar el justificant de compliment del pagament en termini. Aquestes obligacions tenen la consideració de condició especial d'execució, de manera que el seu incompliment pot comportar la imposició de les penalitats que es preveuen en la clàusula vint-i-tresena d'aquest plec, responnent la garantia definitiva d'aquestes penalitats.

**Trenta-cinquena. Revisió de preus**

La revisió de preus no és aplicable en aquest contracte.

**VI. DISPOSICIONS RELATIVES A L'EXTINCIÓ DEL CONTRACTE**

**Trenta-sisena. Recepció i liquidació**

La recepció i la liquidació del contracte es realitzarà conforme al que disposen els articles 210 i 243 de la LCSP i l'article 163 a 169 del RGLCAP.

**Trenta-setena. Termini de garantia i devolució o cancel·lació de la garantia definitiva**

El termini de garantia és l'assenyalat en l'**apartat Q del quadre de característiques** i començarà a computar a partir de la recepció de les obres i serà d'un any, sens perjudici que no hagi estat objecte d'ampliació en l'oferta.

Si durant el termini de garantia s'acredita l'existència de vicis o defectes en els treballs efectuats, es reclamarà a l'empresa contractista que els esmeni.

Un cop s'hagin acomplert per l'empresa contractista les obligacions derivades del contracte, si no hi ha responsabilitats que hagin d'exercitar-se sobre la garantia definitiva i transcorregut el termini de garantia, es procedirà d'ofici a dictar l'acord de devolució o cancel·lació de la garantia definitiva, d'acord amb el que estableix l'article 111 de la LCSP.

**Trenta-vuitena. Resolució del contracte**

Són causes de resolució del contracte les següents:



**AJUNTAMENT**  
**DE**  
**CRUÏLLES - MONELLS - SANT SADURNI DE L'HEURA**  
**BAIX EMPORDÀ - GIRONA**

- La mort o incapacitat sobrevinguda del contractista individual o l'extinció de la personalitat jurídica de la societat contractista, sense perjudici del que preveu l'article 98 relatiu a la successió del contractista.
- La declaració de concurs o la declaració d'insolvència en qualsevol altre procediment.
- El mutu acord entre l'Ajuntament i el contractista.
- La demora en el compliment dels terminis per part del contractista.
- La demora en el pagament per part de l'Ajuntament per un termini superior a sis mesos.
- L'incompliment de l'obligació principal del contracte, així com l'incompliment de les obligacions essencials qualificades com a tals en aquest plec.
- L'impossibilitat d'executar la prestació en els termes inicialment pactats, quan no sigui possible modificar el contracte d'acord amb els articles 204 i 205 de la LCSP; o quan, donant-se les circumstàncies establertes en l'article 205 de la LCSP, les modificacions impliquin, aïllada o conjuntament, alteracions del preu del mateix, en quantia superior, en més o menys, al 20% del preu inicial del contracte, amb exclusió de l'IVA.
- La demora injustificada en la comprovació del replantejament.
- La suspensió de la iniciació de les obres per un termini superior a quatre mesos.
- La suspensió de les obres per un termini superior a vuit mesos per part de l'Administració.
- El desistiment.
- L'impagament, durant l'execució del contracte, dels salaris per part del contractista als treballadors que estiguessin participant en la mateixa, o l'incompliment de les condicions establertes en els Convenis col·lectius en vigor per a aquests treballadors durant l'execució del contracte.

L'aplicació i els efectes d'aquestes causes de resolució són les que s'estableixin en els articles 212, 213 i 246 de la LCSP.

En tots els casos, la resolució del contracte es durà a terme seguint el procediment establert en l'article 212 de la LCSP i en l'article 109 del RGLCAP.

## **VII. RECURSOS, MESURES PROVISIONALS I SUPÒSITS ESPECIALS DE NUL·LITAT CONTRACTUAL**

### **Trenta- novena. Règim de recursos**

**39.1** Els actes de preparació i d'adjudicació, i els adoptats en relació amb els efectes, la modificació i l'extinció d'aquest contracte, són susceptibles de recurs potestatiu de reposició, de conformitat amb el que disposa la Llei 26/2010, del 3 d'agost, del règim



**AJUNTAMENT**  
**DE**  
**CRUÏLLES - MONELLS - SANT SADURNI DE L'HEURA**  
**BAIX EMPORDÀ - GIRONA**

jurídic i de procediment de les administracions públiques de Catalunya, i la legislació bàsica del procediment administratiu comú, o de recurs contenciós administratiu, de conformitat amb el que disposa la Llei 29/1998, de 13 de juliol, reguladora de la jurisdicció contenciosa administrativa.

**39.2** Contra l'acta d'exclusió dels licitadors que adopti la Mesa de contractació procedirà la interposició del recurs d'alçada davant de l'òrgan de contractació, d'acord amb el que estableixen la Llei 26/2010, del 3 d'agost, del règim jurídic i la legislació bàsica del procediment administratiu comú.

**39.3** Els acords que adopti l'òrgan de contractació en l'exercici de les prerrogatives de l'Administració i en relació amb els efectes, compliment i extinció d'aquest contracte són susceptibles de recurs potestatiu de reposició, de conformitat amb el que disposa la Llei 26/2010, del 3 d'agost, del règim jurídic i de procediment de les administracions públiques de Catalunya, i la legislació bàsica del procediment administratiu comú, o de recurs contenciós administratiu, de conformitat amb el que disposa la Llei 29/1998, de 13 de juliol, reguladora de la jurisdicció contenciosa administrativa.

**39.4** Sens perjudici del que estableix la clàusula quarantena, es podrà acordar el sotmetiment a arbitratge de la solució de totes o alguna de les controvèrsies que puguin sorgir entre l'administració contractant i la/es empresa/es contractista/es, sempre que es tracti de matèries de lliure disposició conforme a dret i, específicament, sobre els efectes, el compliment i l'extinció d'aquest contracte, de conformitat amb el que disposa la Llei 60/2003, de 23 de desembre, d'arbitratge.

#### **Quaranta. Règim d'invalidesa**

Aquest contracte està sotmès al règim d'invalidesa previst en els articles 38 a 43 de la LCSP

#### **Quaranta-unena. Jurisdicció competent**

L'ordre jurisdiccional contenciós administratiu és el competent per a la resolució de les qüestions litigioses que es plantegin en relació amb la preparació, l'adjudicació, els efectes, la modificació i l'extinció d'aquest contracte.



**AJUNTAMENT**  
**DE**  
**CRUÏLLES - MONELLS - SANT SADURNI DE L'HEURA**  
**BAIX EMPORDÀ - GIRONA**

**ANNEX 1 DECLARACIÓ RESPONSABLE**

Qui sotasignat el/la senyor/a ....., amb DNI/NIE núm....., en nom propi/en qualitat de representant legal de la persona física/jurídica ....., amb NIF núm. .... i als efectes de licitar en la present contractació, Exp.X2025000598, el contracte de l'obra de "Reforma de l'antiga casa de la mestra (Fase III-Habitatge en plantes superiors)",

**DECLARA SOTA LA SEVA RESPONSABILITAT**

- Que l'entitat que presenta té capacitat jurídica i d'obrar suficient, segons s'acredita en el RELI (Registre electrònic d'empreses licitadores de la Generalitat de Catalunya) / ROLECE (Registre oficial de licitadors i empreses classificades de l'Estat)

- PIME  No  Sí

- Respecte de la solvència requerida:

Que compleix amb la solvència requerida i que no es troba compresa en cap de les circumstàncies de prohibició per contractar establertes en l'article 71 de la Llei 9/2017, de 8 de novembre, de contractes del Sector Públic. En aquest sentit, em comprometo a aportar la documentació acreditativa del compliment d'aquests requisits en cas de resultar adjudicatari.

Que compleix amb la solvència requerida basant-se en mitjans d'altres entitats, que acredita adjuntant a aquesta declaració responsable el model de compromís per la integració de la solvència amb mitjans externs (**annex 4**) i que no es troba compresa en cap de les circumstàncies de prohibició per contractar establertes en l'article 71 de la Llei 9/2017, de 8 de novembre, de contractes del Sector Públic. En aquest sentit, em comprometo a aportar la documentació acreditativa del compliment d'aquests requisits en cas de resultar adjudicatari.

- Que l'empresa compleix tots els requisits i obligacions exigides per la normativa vigent per a la seva obertura, instal·lació i funcionament legal; que compleix les obligacions legals en matèria de prevenció de riscos laborals.

- Que la plantilla de l'empresa, estant-hi obligada, està integrada per un nombre de persones treballadores amb discapacitat no inferior al 2%, o que s'ha adoptat alguna de les mesures alternatives previstes en l'article 2 del Reial decret 364/2005, de 8 d'abril.



**AJUNTAMENT**  
**DE**  
**CRUÏLLES - MONELLS - SANT SADURNI DE L'HEURA**  
**BAIX EMPORDÀ - GIRONA**

- Que l'empresa, llurs empreses filials o vinculades i els subcontractistes d'aquesta contracte es comprometen a complir rigorosament la legislació tributària, laboral i de seguretat social, i, específicament, a no fer operacions financeres contràries a la normativa tributària en països que no tinguin normes sobre control de capitals i siguin considerats paradisos fiscals per la Unió Europea.
- Que la informació i documents aportats en tots els sobres són de contingut absolutament cert.
- Que, en cas que es tracti d'empresa estrangera i el contracte s'executi en territori espanyol, es sotmet a la jurisdicció dels Jutjats i Tribunals espanyols de qualsevol ordre, per a totes les incidències que de manera directa o indirecta puguin sorgir del contracte, amb renúncia, si escau, al fur jurisdiccional estranger que pugui correspondre al licitador.
- Que autoritzo l'òrgan de contractació per tal que dugui a terme les notificacions en el procés de licitació i, si s'escau, els posteriors tràmits d'adjudicació, formalització, modificació, negociació, execució i extinció normal o anormal del contracte de l'expedient de contractació de manera electrònica, mitjançant el servei e-NOTUM, i designo com a persona autoritzada per a rebre les notificacions corresponents a(\*):

| Persona autoritzada | NIF de l'empresa | Correu electrònic de l'empresa | Mòbil de l'empresa (opcional) |
|---------------------|------------------|--------------------------------|-------------------------------|
|                     |                  |                                |                               |

d'acord amb el previst als articles 40 i següents de la Llei 39/2015, d'1 d'octubre, del procediment administratiu comú de les administracions públiques, en relació amb la disposició addicional quinzena de la Llei 9/2017, de 8 de novembre, de contractes del Sector Públic.

- Per a empreses que conformen grup empresarial: que l'empresa ..... forma part del grup empresarial ..... i que l'empresa/les empreses del mateix grup (*nom de les empreses*)..... es presenta/en també a la present licitació.



**AJUNTAMENT**  
**DE**  
**CRUÏLLES - MONELLS - SANT SADURNÍ DE L'HEURA**  
**BAIX EMPORDÀ - GIRONA**

- Que com a signant d'aquesta declaració tinc capacitat suficient, en la representació amb la qual actuo, per comparèixer i signar aquesta declaració i la resta de documentació requerida per contractar, inclosa l'oferta econòmica.

I per què consti, signo aquesta declaració responsable.  
(lloc i data )

Signatura

*(\*) D'acord amb el que estableix la legislació vigent en matèria de protecció de dades de caràcter personal us informem que les vostres dades seran incorporades a un tractament de l'Ajuntament de Cruïlles, Monells i Sant Sadurní de l'Heura amb la finalitat de gestionar les notificacions electròniques amb entitats i ciutadans. Les dades no seran cedides a terceres persones excepte en els casos previstos legalment. Un cop finalitzi el procediment conservarem les seves dades com a part de l'arxiu d'expedients de per obligació legal. En qualsevol moment, pot sol·licitar l'accés , rectificació, supressió i exercir la resta dels seus drets, mitjançant un escrit adreçat a l'Ajuntament.*



**AJUNTAMENT**  
**DE**  
**CRUÏLLES - MONELLS - SANT SADURNÍ DE L'HEURA**  
**BAIX EMPORDÀ - GIRONA**

**ANNEX 2**

**MODEL D'OFERTA DE CRITERIS QUANTIFICABLES MITJANÇANT L'APLICACIÓ DE FÒRMULES I DE FORMA AUTOMÀTICA**

**PROPOSTA ECONÒMICA:**

El/la Sr./Sra..... en nom i representació de l'empresa..... amb domicili a ....., al carrer..... número ....., i amb NIF ....., declara que, assabentat/ada de les condicions i els requisits que s'exigeixen per poder ser l'empresa adjudicatària del contracte de l'obra de "Reforma de l'antiga casa de la mestra (Fase III-Habitatge en plantes superiors)", amb expedient número X2025000598, es compromet a executar-lo amb estricta subjecció als requisits i condicions estipulats, per la quantitat total de: .....€ (xifra en lletres i en números), de les quals .....€, es corresponen al preu del contracte i .....€ es corresponen a l'Impost sobre el Valor Afegit (IVA).

**VALORACIÓ DE CRITERIS D'ADJUDICACIÓ DE FORMA AUTOMÀTICA:**

| <b>TREBALL DE MANTENIMENT DE LA TEULADA - ZONA A</b>  | <b>(1)</b> | <b>PUNTS</b> |
|---|------------|--------------|
| Compromís d'executar el treball de neteja, substitució de teules trencades, reparació de punts singulars (ràfec), neteja de canals de la part de teulada corresponent a la zona A | SI         | 25           |
|   | NO         | 0            |

| <b>TREBALL DE MANTENIMENT DE LA TEULADA - ZONA B</b>  | <b>(1)</b> | <b>PUNTS</b> |
|---|------------|--------------|
| Compromís d'executar el treball de neteja, substitució de teules trencades, reparació de punts singulars (ràfec), neteja de canals de la part de teulada corresponent a la zona B | SI         | 25           |
|   | NO         | 0            |

| <b>INCREMENT EN EL TERMINI DE GARANTIA</b> | <b>(1)</b>                 | <b>PUNTS</b> |
|--|----------------------------|--------------|
| Respecte a l'any mínim de garantia         | Per l'increment de 6 mesos | 5            |



**AJUNTAMENT**  
**DE**  
**CRUÏLLES - MONELLS - SANT SADURNI DE L'HEURA**  
**BAIX EMPORDÀ - GIRONA**

|   |                             |  |    |
|---|-----------------------------|--|----|
| establert en l'apartat Q del Quadre-Resum de Caracteristiques (1 any) |                             |  |    |
|   | Per l'increment de 12 mesos |  | 15 |

(1) Marcar amb una X la opció escollida.

I per què consti, signo aquesta oferta econòmica.  
(lloc i data )

Signatura



**AJUNTAMENT**  
**DE**  
**CRUÏLLES - MONELLS - SANT SADURNI DE L'HEURA**  
**BAIX EMPORDÀ - GIRONA**

**ANNEX 4**

**MODEL DE COMPROMÍS PER LA INTEGRACIÓ DE LA SOLVÈNCIA AMB MITJANS EXTERNS**

Sr./Sra: ....., amb DNI número.....en nom i representació de l'empresa ....., amb NIF. .... a l'objecte de participar a la contractació de l'obra "Reforma de l'antiga casa de la mestra (Fase III-Habitatge en plantes superiors)"

I  
Sr./Sra....., amb DNI número.....en nom i representació de l'empresa ....., amb NIF. ....

Es comprometen d'acord amb l'establert a l'article 75 de la Llei 9/2017, de 8 de novembre, de contractes del Sector Públic, a:

- Que la solvència o mitjans que posem a disposició l'empresa ..... a favor de l'empresa ..... són els següents:

-.....  
-.....  
-.....  
-.....

-Que durant tota l'execució del contracte disposaran efectivament de la solvència o mitjans que es descriuen en aquest compromís.

- Que la disposició efectiva de la solvència o mitjans descrits no està sotmesa a cap condició ni cap limitació.

Data

Signatura del licitador:

Signatura de l'altra empresa