



Ajuntament
de Santa Coloma
de Gramenet

**Àrea d'Urbanisme, Habitatge i Transició
Ecològica.**

Servei de Manteniment d'Equipaments
Municipals

DOC 1 . MEMÒRIA VALORADA

Adequació paviment vinílic.

- EB LA MADUIXA



MEMÒRIA

MEMÒRIA I PRESSUPOST	2
MI. MEMÒRIA INFORMATIVA.....	2
MI1. OBJECTE DE LA MEMÒRIA	2
MI2. DADES GENERALS	2
MI3. AGENTS	2
MD. MEMÒRIA DESCRIPTIVA.....	2
MD1. ANTECEDENTS	2
MD2. DESCRIPCIÓ DE L'ACTUACIÓ	3
MD3. TERMINI D'EXECUCIÓ	3
MD4. ORGANITZACIÓ DE LES OBRES	3
MD5. JUSTIFICACIÓ DEL COMPLIMENT DE LA NORMATIVA URBANÍSTICA	3
MD6. CLASSIFICACIÓ DEL CONTRACTISTA	3
MD7. REVISIÓ DE PREUS.....	3
MD8. REPORTATGE FOTOGRÀFIC DE L'ESTAT ACTUAL	4
MD9. PRESSUPOST	5
MC. MEMÒRIA CONSTRUCTIVA.....	6
MC1. DESCRIPCIÓ DE LES OBRES	6
MC1.1 ACTUACIONS PRÈVIES.....	6
MC1.2 DESMUNTATGE.....	6
MC1.3 ACABAMENTS I AJUDES.....	6
MC1.4 REVESTIMENTS.....	6
MC2. GESTIÓ DE RESIDUS.....	7



MEMÒRIA I PRESSUPOST

MI. MEMÒRIA INFORMATIVA

MI1. OBJECTE DE LA MEMÒRIA

L'objecte de la present memòria es la substitució del paviment vinílic a l'escola bressol La Maduixa, a Santa Coloma de Gramenet.

MI2. DADES GENERALS

Escola Bressol La Maduixa
Carrer de Washington, 3-9
08921 Santa Coloma de Gramenet, Barcelona
Referència Cadastral: 4296402DF3849E0001WL

MI3. AGENTS

El promotor és l'Ajuntament de Santa Coloma de Gramenet.

La memòria ha estat redactada per Álvaro Llaveria Sánchez, arquitecte tècnic del Servei de Manteniment d'Equipaments Municipals de l'Ajuntament de Santa Coloma de Gramenet.

MD. MEMÒRIA DESCRIPTIVA

MD1. ANTECEDENTS

L'Ajuntament de Santa Coloma de Gramenet es proposa realitzar obres de reparació i manteniment a l'Escola Bressol La Maduixa, situada al carrer de Washington, 3-9, de Santa Coloma de Gramenet.

Es realitza visita en data 20/01/2026 per determinar les actuacions a realitzar.

Es detecten desperfectes importants en el paviment vinílic de tota l'escola, causat principalment per filtració abundant d'aigua de pluja. Aquestes filtracions ja es van solucionar durant l'any 2025.

El paviment actual està instal·lat sense sòcol, creant una espècie de mitja canya que queda subjectada per davant per arrambadors de fusta.



MD2. DESCRIPCIÓ DE L'ACTUACIÓ

En la present memòria valorada es defineixen les activitats que s'hauran de realitzar i l'estimació econòmica de l'actuació a l'Escola Bressol La Maduixa, que consistiran en:

- Protecció i/o retirada del mobiliari existent, i reposició al final de l'obra.
- Retirada i acopi dels arrambadors.
- Retirada del paviment actual.
- Instal·lació de nou paviment vinílic, amb capa anivellant i capa antihumitats.
- Reposició dels arrambadors.
- Pintat de la totalitat dels arrambadors.

La superfície d'actuació de paviment és d'aproximadament 535 m².

La superfície d'actuació d'arrambadors és d'aproximadament 230 m².

Les actuacions es defineixen als plànols.

MD3. TERMINI D'EXECUCIÓ

El termini màxim per executar les obres és de **QUATRE SETMANES**.

MD4. ORGANITZACIÓ DE LES OBRES

L'obra objecte d'aquest contracte s'executarà fora de l'activitat escolar, durant el mes d'agost, per evitar interferències durant l'activitat normal del centre.

MD5. JUSTIFICACIÓ DEL COMPLIMENT DE LA NORMATIVA URBANÍSTICA

La intervenció contemplada en aquesta memòria no altera ni modifica cap paràmetre urbanístic.

MD6. CLASSIFICACIÓ DEL CONTRACTISTA

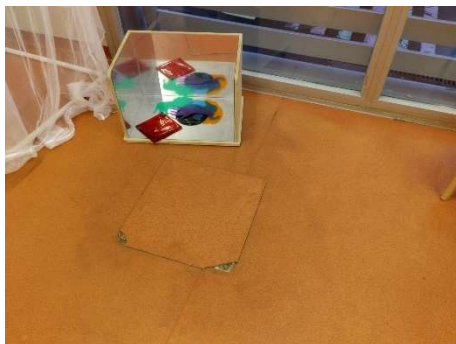
D'acord amb l'article 65.1 de la Llei 14/2013, de 27 de setembre, de suport als emprenedors i la seva internacionalització, és indispensable que l'empresari estigui degudament classificat si l'execució del contracte d'obres és igual o superior a un import de 500.000 euros.

MD7. REVISIÓ DE PREUS

No procedeix la revisió de preus, ja que pel període d'execució no és previsible la durada superior a un any en l'execució de les obres.

MD8. REPORTATGE FOTOGRÀFIC DE L'ESTAT ACTUAL

A continuació, s'inclouen fotos de l'estat actual de les zones més rellevants.





MD9. PRESSUPOST

El pressupost estimat de l'obra ascendeix a 67.943,11 € IVA inclòs.

(SEIXANTA-SET MIL NOU-CENTS QUARANTA-TRES EUROS AMB ONZE CÈNTIMS)



MC. MEMÒRIA CONSTRUCTIVA

MC1. DESCRIPCIÓ DE LES OBRES

MC1.1 ACTUACIONS PRÈVIES

Abans de l'inici de les obres es prendran les següents mesures per evitar el deteriorament del mobiliari i les instal·lacions existents.

- Protecció de mobiliari i equipament.

En el cas que el mobiliari existent no es pugui traslladar a una altra zona de l'edifici, s'utilitzaran làmines de polietilè transparent sobre mobiliari i equipament de la zona a rehabilitar, solapades entre si i fixades amb cinta adhesiva, per a protegir-ho davant la brutícia i la pols.

- Desmuntatge, trasllat dins del mateix edifici.

En el cas que el mobiliari existent sigui voluminós i no permeti l'execució dels treballs amb normalitat es farà el desmuntatge, trasllat i aplec dins del mateix edifici, per posteriorment muntar-lo una vegada finalitzats els treballs.

MC1.2 DESMUNTATGE

A continuació es descriuen els elements a desmuntar.

- Retirada d'arrambadors.

Es treuen de les parets tots els arrambadors de fusta per poder fer després la retirada del paviment actual. Aquests s'hauran de guardar per posteriorment tornar a col·locar i pintar.

- Retirada de paviment.

Arrencada del paviment vinílic actual, amb mitjans manuals i càrrega manual de runa sobre camió o contenidor.

MC1.3 ACABAMENTS I AJUDES

A mesura que es finalitzin les zones d'intervenció, es realitzarà una neteja final.

La neteja no serà la normal a l'ús, com se sol fer en les obres, sinó que serà de tipus fi i llest per a l'ús específic de la sala.

MC1.4 REVESTIMENTS

Consistirà en les activitats següents:

- Reposició del paviment.

Instal·lació de nou paviment vinílic en rotlle, prèvia estesa de pasta anivelladora i capa antihumitats. El preu indicat al pressupost contempla la merma i el material necessari per la correcta instal·lació.

- Reposició d'arrambadors.

Es col·locaran els mateixos arrambadors que es van retirar a l'inici d'obra. Un cop feta la reposició es durà a terme una pintura de tota la seva superfície.

- Pintures interiors.

Es pintaran els següents revestiment.

Tipus de revestiment	Tipus de pintura
Suport DM, arrambadors.	Formació de capa d'esmalt sintètic, color a escollir, acabat brillant, mitjançant aplicació d'una mà de fons amb emprimació segelladora, a base de resines alquídiques i pigments seleccionats, com fixador de superfície i dues mans d'acabat amb esmalt sintètic a base de resines alquídiques. Inclou preparació del suport mitjançant escatat de la seva superfície i posterior neteja, abans de començar l'aplicació de la mà d'emprimació, encintat i tractament de juntes.

MC2. GESTIÓ DE RESIDUS

Els residus resultants de les intervencions definides a la memòria es separaran manualment a peu d'obra en diferents contenidors i posteriorment es traslladarà al Gestor Autoritzat de Residus .

La classificació a peu d'obra dels residus de construcció o demolició s'executarà en fraccions segons els criteris definits al REAL DECRETO 105/2008.

Així mateix també es realitzarà la separació dels residus perillosos o envasos contaminats.

Per tant, en el pressupost s'ha tingut en compte l'ús de contenidors per a la gestió de residus no contaminants i bidons per als residus perillosos.

El constructor podrà adoptar altres sistemes d'emmagatzematge, sempre que compleixi amb el que indica la legislació vigent.

Es proposen els següents gestors de residus:

- Gestor de residus perillosos, envasos contaminats, paper i plàstic.

CENTRE INTEGRAL DE VALORITZACIÓ DE RESIDUS DE SANT ADRIÀ DE BESÒS (EXPLOTADOR TERSA)

Codi gestor:E-1404.13

Adreça física



AV. EDUARD MARISTANY, 44
08930 SANT ADRIÀ DE BESÒS
Telèfon 934627870
E-mail aleotta@tersa.cat
Web www.tersa.cat

- Gestor de residus inerts petris.

GESTORA DE RUNES DE LA CONSTRUCCIÓ, SA

Codi gestor E-840.03
Adreça física
PARATGE DE LA CTRA. VALLENSANA
08911 BADALONA
Telèfon 934147488
E-mail gestora@gestoraderunes.com
Web www.grc.cat

Els residus acceptats són:

Runa Neta: S'entén per runa neta tot aquell material d'origen petri, com pedres, formigons, ceràmics, terres i similars, totalment exempts de fustes, embalatges, papers, etc., i que es dipositarà a la instal·lació sense cap necessitat de triatge previ.

Runa Mixta: S'entén per runa mixta tot material d'origen petri amb una petita quantitat de material no petri que obliga a realitzar un mínim triatge per retirar els no admissibles.

Runa Bruta: S'entén per runa bruta tot aquell material que obliga a realitzar un triatge en profunditat per tal de retirar-ne tots aquells elements no admissibles. No s'ha previst.



Ajuntament
de Santa Coloma
de Gramenet

**Àrea d'Urbanisme, Habitatge i Transició
Ecològica.**

Servei de Manteniment d'Equipaments
Municipals

DOC 2 . PLÀNOLS

Adequació paviment vinílic.

- EB LA MADUIXA



zona d'actuació

— arrambador 80cmH

— arrambador 115cmH

— arrambador 210cmH



QUADRE DE SUPERFÍCIES

01	porxo	4.30 m ²	08	accés serveis	4.95 m ²	15	aula petits 02	26.80 m ²	22	aula grans 01	39.40 m ²
02	accés-vestíbul	41.50 m ²	09	cambrà de contenidors	1.70 m ²	16	dormitori petits	19.60 m ²	23	aula grans 02	40.00 m ²
03	cambrà guarda cotxes	8.40 m ²	10	rebot	4.85 m ²	17	canviador petits	7.10 m ²	24	lavabo aules grans	9.10 m ²
04	serveis - wc adaptats	3.00 m ²	11	cuina	29.70 m ²	18	accés aules	29.00 m ²	25	serveis pati	1.40 m ²
05	arxiu-magatzem	8.20 m ²	12	magatzem	2.90 m ²	19	aula mitjans 01	31.50 m ²	26	magatzem pati	1.60 m ²
06	passadís	7.10 m ²	13	accés escala	3.30 m ²	20	aula mitjans 02	31.50 m ²	27	pati	196 m ²
07	armari de comptadors	0.80 m ²	14	aula petits 01	26.80 m ²	21	lavabo aules mitjanes	9.10 m ²			



Ajuntament de
Santa Coloma de Gramenet
SERVEIS TERRITORIALS

PROJECTE

RENOVACIÓ DE PAVIMENT DE L'ESCOLA BRESSOL LA MADUIXA

NOM DEL PLÀNOL

Planta Baixa

ESCALA GRÀFICA

e: 1/100

NUM.PLÀNOL

01


DATA

FEBRER 2026

NOM DEL TÈCNIC

ÁLVARO LLAVERIA SÁNCHEZ



 zona d'actuació

 arrambador 80cmH



QUADRE DE SUPERFÍCIES

01	escala	9.80 m ²	07	sala polivalent	89.20 m ²	Superfície útil interior planta baixa	389.00 m ²	Superfície construïda planta baixa	452.00 m ²
02	circulació	21.80 m ²	08	serveis - wc infantils	3.90 m ²	Superfície útil interior planta primera	203.50 m ²	Superfície construïda planta primera	243.00 m ²
03	sala professors	22.85 m ²	09	serveis - wc adults	3.80 m ²	Superfície útil interior total	592.00 m ²	Superfície construïda total	695.00 m ²
04	despatx	17.45 m ²	10	magatzem	7.30 m ²	Superfície útil planta exterior	196.10 m ²		
05	bugaderia-arxiu	9.30 m ²	11	sala calderes	16.30 m ²				
06	vestuaris	14.00 m ²	12	coberta	200.30 m ²				



Ajuntament de
Santa Coloma de Gramenet
SERVEIS TERRITORIALS

PROJECTE

RENOVACIÓ DE PAVIMENT DE L'ESCOLA BRESSOL LA MADUIXA

NOM DEL PLÀNOL

Planta Primera

ESCALA GRÀFICA

e: 1/100

NUM.PLÀNOL

02

DATA

FEBRER 2026

NOM DEL TÈCNIC

ÁLVARO LLAVERIA SÁNCHEZ





Ajuntament
de Santa Coloma
de Gramenet

**Àrea d'Urbanisme, Habitatge i Transició
Ecològica.**

Servei de Manteniment d'Equipaments
Municipals

DOC 3 . PLEC CONDICIONS TÈCNIQUES

Adequació paviment vinílic.

- EB LA MADUIXA

B MATERIALS I COMPOSTOS

B0 MATERIALS BÀSICS

B07 MORTERS DE COMPRA

B075- MORTER D'ANIVELLAMENT

Plec de condicions

1.- DEFINICIÓ I CONDICIONS DELS ELEMENTS

Barreja d'un o més conglomerants minerals amb granulats triats i additius especials.

S'han considerat els tipus següents:

El morter d'anivellament és una barreja de granulats fins, ciment i additius orgànics, que en afegir-li aigua forma una pasta fluida per escampar sobre terres existents i fer una capa de 2 a 5 mm de gruix de superfície plana i horitzontal amb acabat porós.

CARACTERÍSTIQUES GENERALS:

No ha de tenir grumolls ni principis d'aglomeració.

MORTER SINTÈTIC DE RESINES EPOXI:

El morter sintètic de resines epoxi és un morter obtingut a partir d'una mescla de granulats inerts i d'una formulació epoxi en forma de dos components bàsics: una resina i un enduridor.

La formulació de l'epoxi ha de ser determinada per l'ús a que es destini el morter i la temperatura ambient i superficials del lloc on es col·loqui. Aquesta formulació ha de ser aprovada per la DF.

Mida màxima del granulat: $\leq 1/3$ del gruix mitjà de la capa de morter

Mida mínima del granulat: $\geq 0,16$ mm

Proporció granulat/resina (en pes) (Q): $3 \leq Q \leq 7$

2.- CONDICIONS DE SUBMINISTRAMENT I EMMAGATZEMATGE

Subministrament: en envasos tancats hermèticament.

Emmagatzematge: En el seu envàs d'origen i en llocs secs, sense contacte directe amb el terra i protegit de la intempèrie, de manera que no se n'alterin les condicions inicials.

3.- UNITAT I CRITERI D'AMIDAMENT

Unitat d'amidament: la indicada a la descripció de l'element

Criteri d'amidament: quantitat necessària subministrada a l'obra

4.- NORMATIVA DE COMPLIMENT OBLIGATORI

MORTER SEC, D'ANIVELLAMENT, REFRACTARI, POLIMÈRIC O DE RESINES:

No hi ha normativa de compliment obligatori.

5.- CONDICIONS DE CONTROL DE RECEPCIÓ

CONDICIONS DE MARCATGE I CONTROL DE LA DOCUMENTACIÓ EN MORTER SEC, D'ANIVELLAMENT, REFRACTARI, POLIMÈRIC O DE RESINES:

A l'envàs hi ha de figurar les dades següents:

- Nom del fabricant o marca comercial
 - Instruccions d'utilització
 - Composició i característiques del morter
-

B0 MATERIALS BÀSICS

B09 ADHESIUS

B091- ADHESIU D'APLICACIÓ UNILATERAL

Plec de condicions

1.- DEFINICIÓ I CONDICIONS DELS ELEMENTS

Adhesius que només requereixen escampar-se a una de les cares dels elements a unir.

S'han considerat els tipus següents:

- En dispersió aquosa
- Aquós en dispersió vinílica
- En solució alcohòlica
- De poliuretà bicomponent
- De poliuretà (un sol component)
- De PVC
- De resines epoxi
- Bipolímer acrílic en dispersió aquosa per a col·locació de plaques de poliestirè

EN DISPERSIÓ AQUOSA:

Adhesiu de resines sintètiques per a la col·locació de paviments de PVC i revestiments tèxtils.

Ha de ser de fàcil aplicació, tenir una gran força adhesiva inicial i no ser inflamable ni tòxic.

Densitat a 20°C: $\leq 1,24 \text{ g/cm}^3$

Contingut sòlid: Aprox. 70%

Rendiment: 250 - 350 g/m²

AQUÓS EN DISPERSIÓ VINÍLICA:

Adhesiu per a la col·locació de revestiments murals i papers vinílics.

No ha de ser inflamable ni tòxic.

Densitat: 1,01 g/cm³

Rendiment: Aprox. 200 g/m²

Temperatura de treball: $\geq 5^\circ\text{C}$

EN SOLUCIÓ ALCOHÒLICA:

Adhesiu de resines sintètiques en solució alcohòlica, per a la col·locació de paviments tèxtils lleugers.

Ha de ser de fàcil aplicació i tenir una gran força adhesiva inicial.

Densitat a 20°C: 1,5 g/cm³

Contingut sòlid: 84 - 86

Rendiment: Aprox. 450 g/m²

DE POLIURETÀ BICOMPONENT:

Adhesiu de poliuretà bicomponent, per a la col·locació de paviments de goma.

Ha de ser de fàcil aplicació, exempt de dissolvents i no inflamable.

DE POLIURETÀ (UN SOL COMPONENT):

Adhesiu format per un aglomerant de resines hidroxilades soles o modificades, que catalitzen en ésser mesclades amb un isocianat.

Característiques de la pel·lícula líquida:

- La mescla preparada, després de tres minuts d'agitació (INTA 163.203) no ha de tenir grumolls, pallofes ni dipòsits durs
- Temperatura d'inflamació (INTA 160.232 A): $\geq 30^\circ\text{C}$
- Rendiment per a una capa superior a 150 micres: $> 1 \text{ m}^2/\text{kg}$
- Temperatura d'enduriment: $\geq 15^\circ\text{C}$
- Temps d'aplicació a 20°C: $> 3 \text{ h}$

Resistència química de la pel·lícula seca:

- Àcid cítric, 10%: 15 dies
- Àcid làctic, 5%: 15 dies
- Àcid acètic, 5%: 15 dies
- Oli de cremar: Cap modificació
- Xilol: Cap modificació
- Clorur sòdic, 10%: 15 dies
- Aigua: 15 dies

PVC:

Adhesiu preparat per a la unió de materials de PVC.

Ha de ser de fàcil aplicació i tenir una gran força adhesiva inicial.

Ha de tenir bona estabilitat dimensional als canvis de temperatura i no ha de produir olors molestes.

Temps de pre-assecatge en condicions normals: $\leq 1 \text{ min}$

Resistència a la compressió: $> 10 \text{ N/mm}^2$

Resistència a la tracció: $> 18 \text{ N/mm}^2$

DE RESINES EPOXI:

Adhesiu de resines epoxi bicomponent, per a la col·locació de paviments de goma i revestiment de PVC.

Ha de ser resistent a la humitat, a la calor, als olis, als dissolvents, als àcids i als àlcalis diluïts.

La mescla dels dos components s'ha de fer amb la mateixa proporció.

Temps d'aplicació a 20°C: 3 - 4 h

BIPOLÍMER ACRÍLIC EN DISPERSIÓ AQUOSA:

Adhesiu de pasta aquosa, format per càrregues minerals i additius i com a lligant principal, un copolímer acrílic en dispersió.

Ha de ser apte per a barrejar-se amb el ciment.

Extracte sec a 105°C: 75 - 78

Contingut de cendres a 450°C: 65 - 68

Toleràncies:

- Densitat: $\pm 0,1\%$

- Extracte sec: $\pm 3\%$

- Contingut de cendres: $\pm 3\%$

2.- CONDICIONS DE SUBMINISTRAMENT I EMMAGATZEMATGE

Subministrament: En envasos hermèticament tancats.

A cada envàs hi ha de figurar les dades següents:

- Identificació del fabricant
- Nom comercial del producte
- Identificació del producte
- Data de caducitat
- Pes net o volum del producte
- Instruccions d'ús
- Limitacions d'ús (temperatura, materials, etc.)
- Toxicitat i inflamabilitat
- Temps d'assecat
- Rendiment

Per adhesius de dos components:

- Proporció de la mescla
- Temps d'inducció de la mescla
- Vida de la mescla

Per adhesius de PVC, el fabricant ha de facilitar les dades següents:

- Color
- Densitat
- Viscositat
- Contingut sòlid

Emmagatzematge: En el seu envàs, en locals ventilats, sense contacte amb el terreny.

Temperatura d'emmagatzematge:

- Dispersió aquosa, dispersió vinílica: $\geq 10^{\circ}\text{C}$
- Solució alcohòlica, poliuretà, PVC, resines epoxi: $5^{\circ}\text{C} - 30^{\circ}\text{C}$

Per a adhesiu aquós en dispersió vinílica el temps màxim d'emmagatzematge és 1 any a partir de la data de fabricació.

3.- UNITAT I CRITERI D'AMIDAMENT

Unitat d'amidament: la indicada a la descripció de l'element

Criteri d'amidament: quantitat necessària subministrada a l'obra

4.- NORMATIVA DE COMPLIMENT OBLIGATORI

No hi ha normativa de compliment obligatori.

B0 MATERIALS BÀSICS

B0A FERRETERIA

B0AK- CLAU

0.- ELEMENTOS QUE CONTEMPLA EL PLIEGO

B0AK-07AT.

1.- DEFINICIÓ I CONDICIONS DELS ELEMENTS

Elements metàl·lics per a subjectar coses introduint-los mitjançant cops o impactes. S'han considerat els elements següents:

- Claus d'acer
- Claus de coure
- Claus d'acer galvanitzat

Claus són tiges metàl·liques, punxagudes d'un extrem i amb una cabota a l'altre.

CARACTERÍSTIQUES GENERALS:

Han de tenir la forma, mides i resistències adequats als elements que han d'unir.

Han de ser rectes, amb la punta afilada i regular.

Els claus d'acer han de complir les determinacions de les normes UNE 17-032, UNE 17-033, UNE 17-034, UNE 17-035 i UNE 17-036.

ACABAT SUPERFICIAL GALVANITZAT:

El seu recobriment de zinc ha de ser llis, sense discontinuïtats, ni exfoliacions i no ha de tenir taques ni d'altres imperfeccions superficials.

Protecció de galvanitzat: ≥ 275 g/m²

Puresa del zinc, en pes: $\geq 98,5\%$

Toleràncies dels claus i tatxes:

- Llargària: ± 1 D

2.- CONDICIONS DE SUBMINISTRAMENT I EMMAGATZEMATGE

Subministrament: Empaquetats.

Emmagatzematge: En llocs protegits de la pluja i la humitat.

3.- UNITAT I CRITERI D'AMIDAMENT

Unitat d'amidament: la indicada a la descripció de l'element

Criteri d'amidament: quantitat necessària subministrada a l'obra

4.- NORMATIVA DE COMPLIMENT OBLIGATORI

CLAUS I TATXES:

UNE 17032:1966 Puntas redondeadas de cabeza plana lisa. Medidas.

UNE 17033:1966 Puntas redondeadas de cabeza plana rayada. Medidas.

UNE 17034:1966 Puntas redondeadas de cabeza plana ancha.

UNE 17035:1966 Puntas de cabeza cónica.

UNE 17036:1966 Puntas redondeadas de cabeza perdida.

B0 MATERIALS BÀSICS

B0C PLAQUES, PLANXES I TAUERS

B0CU TAUERS DE FUSTA

B0CU5- TAULER DE FIBRES ELABORAT PER PROCÉS SEC (MDF) (D)

1.- DEFINICIÓ I CONDICIONS DELS ELEMENTS

Taulers derivats de la fusta.

S'han considerat els elements següents:

- Tauler de fibres de fusta aglomerades amb resines sintètiques, amb diferents acabats i propietats davant la humitat o el foc

CARACTERÍSTIQUES GENERALS:

Les cares han de ser planes, escairades i han de tenir les arestes vives.

Els extrems han d'estar acabats mitjançant tall de serra, a escaire.

No ha de tenir defectes superficials.

El fabricant ha de garantir que les característiques dels taulers compleixen amb les especificacions del projecte, de la pròpia documentació tècnica del fabricant, i de la normativa tècnica que regula el producte.

Toleràncies:

- El fabricant garantirà que per a cada tipus de tauler es compleixen les toleràncies dimensionals, de forma, contingut d'humitat, contingut en formaldehid indicat a les taules 1, 2 i 3 de la UNE-EN 622-1

TAULER AMB ACABAT XAPAT:

Ha d'estar xapat amb fullola de la fusta corresponent a totes les cares vistes.

La fullola no ha de tenir punts desencolats o bufats.

2.- CONDICIONS DE SUBMINISTRAMENT I EMMAGATZEMATGE

Subministrament: de manera que garanteixi la protecció dels taulers i amb la indicació dels tipus subministrats.

Emmagatzematge: De manera que no es deformin i en llocs secs i ventilats, sense contacte directe amb el terra. S'ha d'evitar un emmagatzematge prolongat a l'obra.

3.- UNITAT I CRITERI D'AMIDAMENT

Unitat d'amidament: la indicada a la descripció de l'element

Criteri d'amidament: quantitat necessària subministrada a l'obra

4.- NORMATIVA DE COMPLIMENT OBLIGATORI

UNE-EN 316:2009 Tableros de fibras. Definición, clasificación y símbolos.

UNE-EN 622-1:2004 Tableros de fibras. Especificaciones. Parte 1: Requisitos generales.

UNE-EN 622-3:2005 Tableros de fibras. Especificaciones. Parte 3: Especificaciones para los tableros de fibras semiduros.

UNE-EN 622-5:2010 Tableros de fibras. Especificaciones. Parte 5: Requisitos de los tableros de fibras fabricados por proceso seco (MDF).

UNE-EN 13986:2006 Tableros derivados de la madera para utilización en la construcción. Características, evaluación de la conformidad y marcado.

5.- CONDICIONS DE CONTROL DE RECEPCIÓ

CONDICIONS DE MARCATGE I CONTROL DE LA DOCUMENTACIÓ EN EL TAULER D'AGLOMERAT DE FUSTA:

Si el material ha de ser component de la part cega del tancament exterior d'un espai habitable, el fabricant ha de declarar, com a mínim, els valors per les propietats higrotèrmiques següents, d'acord amb l'especificat en l'apartat 4.1 del DB HE 1:

- Conductivitat tèrmica (W/mK)

- Factor de resistència a la difusió del vapor d'aigua

OPERACIONS DE CONTROL:

Inspecció visual del material a la seva recepció, en referència a l'aspecte i característiques geomètriques.

El control de recepció de material verificarà que les característiques dels materials són coincidents amb l'establert en la DT. Aquest control ha de complir l'especificat en l'apartat 7.2 del CTE.

Control de documentació: documents d'origen (full de subministrament i etiquetat), certificat de garantia del fabricant, en el seu cas, (signat per persona física) i els documents de conformitat o autoritzacions administratives exigides, inclòs la documentació corresponent al marcatge CE quan sigui pertinent.

Control mitjançant distintius de qualitat i avaluacions d'idoneïtat: En el cas que el fabricant disposi de marques de qualitat, ha d'aportar-ne la documentació corresponent.

- Control de recepció mitjançant assaigs: En cas que disposi de la Marca AENOR, o altre legalment reconeguda a un país de la CEE, es podrà prescindir dels assaigs de control de recepció. La DF sol·licitarà en aquest cas, els resultats dels assaigs corresponents al subministrament rebut, segons control de producció establert en la marca de qualitat de producte.

- Abans de començar l'obra, cada vegada que canviï el subministrador, i per cada 1000 m2 d'un mateix tipus de fusta que arribi a l'obra, es demanaran al contractista els certificats del fabricant que garanteixin el compliment del plec de condicions tècniques, incloent els resultats dels assaigs següents, realitzats per un laboratori acreditat:

UNE-EN 323 - Mòdul d'elasticitat: UNE-EN 319 - Resistència a la flexió: UNE-EN 310

- Humitat del tauler: UNE-EN 322 - Inflament: UNE-EN 317 - Resistència a la

tracció perpendicular a les cares: UNE-EN 319 - Resistència a l'arrencada de cargols:

UNE-EN 319

En cas de no presentar aquests resultats, o que la DF tingui dubtes de la seva representativitat, es realitzaran aquests assaigs sobre el material rebut, a càrrec del contractista.

- Es comprovaran, sobre 10 mostres rebudes en cada subministrament, les característiques geomètriques següents:

- Gruix

- Longitud

- Amplària

- Rectitud d'arestes

- Planor

- Angles

CRITERIS DE PRESA DE MOSTRES:

S'han de seguir les instruccions de la DF i els criteris de les normes de procediment

indicades en cada assaig.

INTERPRETACIÓ DE RESULTATS I ACTUACIONS EN CAS D'INCOMPLIMENT:

- Control estructural i físic: - No s'autoritzarà la col·locació de plaques que no vagin

acompanyades del certificat del fabricant. - Si en els terminis establerts al començar

l'obra no es fa l'entrega dels certificats de qualitat del fabricant, es farà una sèrie

completa d'assaigs a les plaques ecopinades a càrrec del contractista. - Es repetirà

l'assaig que no compleixi les especificacions sobre un total de 5 mostres del mateix lot.

- Només s'acceptarà el lot, quan els resultats obtinguts sobre les 5 mostres resultin

satisfactoris.

- Control geomètric: - Es repetirà l'assaig que no compleixi les especificacions sobre un

total de 10 plaques del mateix lot. - Només s'acceptarà el lot, quan els resultats

obtinguts sobre les 10 plaques resultin satisfactoris.

B0D MATERIALS PER A ENCOFRATS I APUNTALAMENTS

B0D4 POSTS

B0D41- POST

1.- DEFINICIÓ I CONDICIONS DELS ELEMENTS

Peça plana de fusta, de secció rectangular, molt més llarga que ampla i més ampla que gruixuda, sense que aquesta mida sobrepassi una polçada.

CARACTERÍSTIQUES GENERALS:

Les cares han de ser planes, escairades i han de tenir les arestes vives.

Els extrems han d'estar acabats mitjançant tall de serra, a escaire.

Ha de conservar les seves característiques per al nombre d'usos previstos.

No ha de tenir signes de putrefacció, corcs, fongs, nusos morts, estelles, semes ni descoloracions.

Es poden admetre esquerdes superficials produïdes per la dessecació que no afectin les característiques de la fusta.

Pes específic aparent (UNE 56-531) (P):) : $4 \leq P \leq 6$ kN/m³

Contingut d'humitat (UNE 56-529): $\leq 15\%$

Higroscopicitat (UNE 56-532): Normal

Coefficient de contracció volumètrica (UNE 56533) (C): $0,35\% \leq C \leq 0,55\%$

Coefficient d'elasticitat:

- Fusta de pi: Aprox. 15000 N/mm²

- Fusta d'abet: Aprox. 14000 N/mm²

Duresa (UNE 56-534): ≤ 4

Resistència a la compressió (UNE 56-535):

- En la direcció paral·lela a les fibres: ≥ 30 N/mm²

- En la direcció perpendicular a les fibres: ≥ 10 N/mm²

Resistència a la tracció (UNE 56-538):

- En la direcció paral·lela a les fibres: ≥ 30 N/mm²

- En la direcció perpendicular a les fibres: $\geq 2,5$ N/mm²

Resistència a la flexió (UNE 56-537): ≥ 30 N/mm²

Resistència a l'esforç tallant: ≥ 5 N/mm²

Resistència al clivellament (UNE 56-539): $\geq 1,5$ N/mm²

Toleràncies:

- Llargària nominal: + 50 mm, - 25 mm

- Amplària nominal: ± 2 mm

Classe	Gruix nominal (mm)		
	< 50	50 a 75	> 75
	Tolerància (mm)		
T1	± 3	± 4	+6,-3
T2	± 2	± 3	+5,-2
T3	$\pm 1,5$	$\pm 1,5$	$\pm 1,5$

- Fletxa: ± 5 mm/m

- Torsió: $\pm 2^\circ$

2.- CONDICIONS DE SUBMINISTRAMENT I EMMAGATZEMATGE

Subministrament: De manera que no s'alterin les seves condicions.

Emmagatzematge: De manera que no es deformin i en llocs secs i ventilats, sense contacte directe amb el terra.

3.- UNITAT I CRITERI D'AMIDAMENT

Unitat d'amidament: la indicada a la descripció de l'element

Criteri d'amidament: quantitat necessària subministrada a l'obra

4.- NORMATIVA DE COMPLIMENT OBLIGATORI

No hi ha normativa de compliment obligatori.

B7 IMPERMEABILITZACIONS I AÏLLAMENTS

B77 LÀMINES DE POLIETILÈ, POLIPROPILÈ I POLIOLEFINES

B775- VEL DE POLIETILÈ

0.- ELEMENTOS QUE CONTEMPLA EL PLIEGO

B775-0KR2.

1.- DEFINICIÓ I CONDICIONS DELS ELEMENTS

Làmina plàstica flexible per a impermeabilització.

S'han considerat els tipus següents:

- Vel de polietilè

CARACTERÍSTIQUES GENERALS:

La làmina ha de ser homogènia.

La làmina estesa ha de tenir un aspecte uniforme i sense defectes. Les vores han de ser rectes.

Ha de ser estanca a l'aigua.

LÀMINES PER A IMPERMEABILITZACIÓ DE COBERTES:

Les característiques següents han de complir amb els valors declarats pel fabricant, assajades segons la norma corresponent, dins del límit de tolerància indicat, en el seu cas:

- Defectes visibles (UNE-EN 1850-2)

- Estanquitat a l'aigua (UNE-EN 1928 mètode B): Ha de complir

- Resistència dels cavalcaments (UNE-EN 12316-2): \geq valor declarat pel fabricant

- Factor de transmissió del vapor d'aigua (UNE-EN 1931): \pm 30%

- Resistència a l'esquinçament (UNE-EN 12310-2): \geq valor declarat pel fabricant per les direccions transversal i longitudinal de la làmina

- Doblegat a baixa temperatura (UNE-EN 495-5): \leq temperatura de doblegat en fred declarada pel fabricant

- Resistència a la tracció (UNE-EN 12311-2): \geq valor declarat pel fabricant

- Resistència a l'impacte (UNE-EN 12691): \geq valor declarat pel fabricant

- Resistència a una càrrega estàtica (UNE-EN 12730): \geq valor declarat pel fabricant

- Resistència a la penetració de les arrels (UNE-EN 13948): Ha de complir

- Durabilitat (UNE-EN 1297): Ha de complir

La classificació respecte a la reacció al foc (Euroclasses) s'ha de determinar d'acord amb la norma UNE-EN 13501-1.

La classificació respecte el comportament davant un foc extern s'ha de determinar d'acord amb la norma UNE-EN 13501-5.

Toleràncies:

- Gruix efectiu (làmina sense considerar el reforç) (UNE-EN 1849-2): - 5%; + 10%

- Llargària (UNE-EN 1848-2): - 0%; + 5%

- Amplària (UNE-EN 1848-2): - 0,5%; + 1%

- Rectitut (UNE-EN 1848-2): \pm 50 mm

- Planor (UNE-EN 1848-2): \pm 10 mm

Les característiques anteriors s'han de determinar segons la norma UNE-EN 13956.

LÀMINES PER A BARRERA DE VAPOR:

Les característiques següents han de complir amb els valors declarats pel fabricant, assajades segons la norma corresponent, dins del límit de tolerància indicat, en el seu cas:

- Defectes visibles (UNE-EN 1850-2)

- Estanquitat a l'aigua (UNE-EN 1928 mètode A): Ha de complir

- Resistència a l'impacte (UNE-EN 12691): \geq valor declarat pel fabricant

- Durabilitat (UNE-EN 1296): Ha de complir

- Resistència a l'esquinçament (UNE-EN 12310-1): \geq valor declarat pel fabricant

- Resistència dels cavalcaments (UNE-EN 12317-2): \geq valor declarat pel fabricant

- Factor de transmissió del vapor d'aigua (UNE-EN 1931): Tolerància declarada per al valor declarat pel fabricant

- Resistència a tracció: - Làmines sense armadura (UNE-EN 12311-2): \geq valor declarat pel fabricant per a les direccions longitudinal i transversal de la làmina - Làmines amb armadura (UNE-EN 13859-1): \geq valor declarat pel fabricant per a les direccions longitudinal i transversal de la làmina

La classificació respecte a la reacció al foc (Euroclasses) s'ha de determinar d'acord amb la norma UNE-EN 13501-1.

Toleràncies:

- Llargària (UNE-EN 1848-2): Tolerància declarada pel fabricant

- Amplària (UNE-EN 1848-2): Tolerància declarada pel fabricant

- Rectitut (UNE-EN 1848-2): \pm 75 mm/10 m

- Gruix (UNE-EN 1849-2): Tolerància declarada pel fabricant

- Massa per unitat de superfície (UNE-EN 1849-2): Tolerància declarada pel fabricant

Les característiques anteriors s'han de determinar segons la norma UNE-EN 13984.

2.- CONDICIONS DE SUBMINISTRAMENT I EMMAGATZEMATGE

Subministrament: Embalades en rotlles, sense unions.

Emmagatzematge: Els rotlles s'han de mantenir en el seu envàs, apilats en posició horitzontal

amb un màxim de 5 filades posades en la mateixa direcció, entre 5°C i 35°C, en llocs protegits del sol, la pluja i la humitat.

3.- UNITAT I CRITERI D'AMIDAMENT

Unitat d'amidament: la indicada a la descripció de l'element

Criteri d'amidament: quantitat necessària subministrada a l'obra

4.- NORMATIVA DE COMPLIMENT OBLIGATORI

LÀMINES PER A IMPERMEABILITZACIÓ DE COBERTES:

UNE-EN 13956:2006 Láminas flexibles para impermeabilización. Láminas plásticas y de caucho para impermeabilización de cubiertas. Definiciones y características.

LÀMINES PER A BARRERA DE VAPOR:

UNE-EN 13984:2005 Láminas flexibles para impermeabilización. Láminas plásticas y de caucho para el control del vapor. Definiciones y características.

5.- CONDICIONS DE CONTROL DE RECEPCIÓ

CONDICIONS DE MARCATGE I CONTROL DE LA DOCUMENTACIÓ:

CONDICIONS DE MARCATGE I CONTROL DE LA DOCUMENTACIÓ EN LÀMINES PER A IMPERMEABILITZACIÓ DE COBERTES:

A cada rotlle o en la documentació que acompanya el producte, ha de figurar de forma clara i ben visible la informació següent:

- Nom del fabricant o marca comercial
- Data de fabricació
- Identificació del producte
- Llargària i amplària nominals
- Gruix o massa
- Etiquetat segons el REAL DECRETO 255/2003 que regula l'envasat i etiquetatge de preparats perillosos
- Marcatge CE de conformitat amb el que disposa el Reial Decret 1328/1995, de 28 de juliol. El símbol normalitzat del marcatge CE s'ha d'acompanyar de la següent informació:
 - El número d'identificació de l'organisme de certificació del Control de producció en fàbrica
 - El nom o la marca comercial
 - L'adreça enregistrada del fabricant
 - Les dues últimes xifres de l'any d'impressió del marcatge
 - El número de certificat de conformitat CE o del certificat de control de producció en fàbrica
 - Referència a la norma europea EN
 - Descripció del producte: material base, armadura, acabat superficial i ús previst
 - Informació sobre les característiques essencials

Si el material ha de ser component del tancament exterior d'un edifici, el fabricant ha de declarar els valors de les propietats hidriques següents, d'acord amb l'especificat en l'apartat 4.1 del CTE/DB-HS_2006 1:

- Estanquitat
- Resistència a la penetració d'arrels
- Envelliment artificial per exposició prolongada a la combinació de radiació ultraviolada, altes temperatures i aigua
- Resistència a la fluència
- Estabilitat dimensional
- Envelliment tèrmic
- Flexibilitat a baixes temperatures
- Resistència a la càrrega estàtica
- Resistència a la càrrega dinàmica
- Allargament al trencament
- Resistència a la tracció

El subministrador ha de posar a disposició de la DF en el cas que aquesta ho sol·liciti, la documentació següent, que acredita el marcatge CE, segons el sistema d'avaluació de conformitat aplicable, d'acord amb el que disposa l'apartat 7.2.1 del CTE:

- Productes per a impermeabilització de cobertes: - Sistema 2+: Declaració de Prestacions
- Productes per a impermeabilització de cobertes subjectes al comportament al foc exterior de Nivell o Classe: productes classe F roof, - Productes per a impermeabilització de cobertes subjectes a reacció al foc de Nivell o Classe: F: - Sistema 4: Declaració de Prestacions
- Productes per a impermeabilització de cobertes subjectes al comportament al foc exterior de Nivell o Classe: productes que requereixen assaig, - Productes per a impermeabilització de cobertes subjectes a reacció al foc de Nivell o Classe: (A1, A2, B, C)**, D, E. ** Productes o materials per als quals una etapa clarament identificable en el procés de producció no suposa una millora en la classificació de reacció al foc (per exemple l'addició de retardadors d'ignició o la limitació de material orgànic): - Sistema 3: Declaració de Prestacions
- Productes per a impermeabilització de cobertes subjectes a reacció al foc de Nivell o Classe: (A1, A2, B, C)*. * Productes o materials per als quals una etapa clarament identificable en el procés de producció suposa una millora en la classificació de reacció al foc (per exemple l'addició de retardadors d'ignició o la limitació de material orgànic): - Sistema 1: Declaració de Prestacions

CONDICIONS DE MARCATGE I CONTROL DE LA DOCUMENTACIÓ EN LÀMINES PER A BARRERES DE VAPOR:

A cada rotlle o en la documentació que acompanya el producte, ha de figurar de forma clara i ben visible la informació següent:

- Data de fabricació
- Nom del fabricant o marca comercial
- Llargària i amplària nominals
- Gruix o massa

- Etiquetat segons el REAL DECRETO 255/2003 que regula l'envasat i etiquetatge de preparats peril·losos

- Tipus de producte segons la norma UNE-EN 13984

- Marcatge CE de conformitat amb el que disposa el Reial Decret 1328/1995, de 28 de juliol. El símbol normalitzat del marcatge CE s'ha d'acompanyar de la següent informació: - El número d'identificació de l'organisme de certificació del producte (només per al sistema 1) - El nom o la marca comercial - L'adreça enregistrada del fabricant - Les dues últimes xifres de l'any d'impressió del marcatge - El número de certificació del producte (només per al sistema 1) - Referència a la norma europea EN - Descripció del producte segons el capítol 8 de la UNE-EN 13984 - Sistema d'instal·lació previst - Informació de les característiques essencials segons annex ZA de l'UNE-EN

Si el material ha de ser component del tancament exterior d'un edifici, el fabricant ha de declarar els valors de les propietats hidríques següents, d'acord amb l'especificat en l'apartat 4.1 del CTE/DB-HS_2006 1:

- Resistència al pas del vapor d'aigua (MNs/g) o (m²hPa/mg)

El subministrador ha de posar a disposició de la DF en el cas que aquesta ho sol·liciti, la documentació següent, que acrediti el marcatge CE, segons el sistema d'avaluació de conformitat aplicable, d'acord amb el que disposa l'apartat 7.2.1 del CTE:

Productes per a control del vapor d'aigua subjectes a la reglamentació de reacció al foc, en els que en una etapa clarament identificable en el procés de producció, s'ha realitzat una millora de la classificació de la reacció al foc, classificats en classes A1, A2, B o C: - Sistema 1: Declaració de prestacions

Productes per al control del vapor d'aigua subjectes a la reglamentació de reacció al foc:

- Productes que en una etapa clarament identificable en el procés de producció, no s'ha realitzat una millora de la classificació de la reacció al foc, classificats en classes A1, A2, B o C

- Productes classificats en classes D o E

Productes per a control del vapor d'aigua no subjectes a la reglamentació de reacció al foc:

Productes per a control de vapor d'aigua subjectes a la reglamentació de reacció al foc classificats en classe F: - Sistema 3: Declaració de prestacions - Sistema 4: Declaració de prestacions

OPERACIONS DE CONTROL EN LÀMINES DE POLIETILÈ:

Inspecció visual del material en cada subministrament.

El control de recepció de material verificarà que les característiques dels materials són coincidents amb l'establert en la DT. Aquest control ha de complir l'especificat en l'apartat 7.2 del CTE.

Control de documentació: documents d'origen (full de subministrament i etiquetat), certificat de garantia del fabricant, en el seu cas, (signat per persona física) i els documents de conformitat o autoritzacions administratives exigides, inclòs la documentació corresponent al marcatge CE quan sigui pertinent.

Control mitjançant distintius de qualitat i avaluacions d'idoneïtat: En el cas que el fabricant disposi de marques de qualitat, ha d'aportar-ne la documentació corresponent.

Control de recepció mitjançant assaigs: Si el material disposa d'una marca legalment reconeguda a un país de la CEE (Marcatge CE, AENOR, etc.) es podrà prescindir dels assaigs de control de recepció de les característiques del material garantides per la marca; i la DF sol·licitarà en aquest cas, els resultats dels assaigs corresponents al subministrament rebut. En qualsevol cas, la DF podrà sol·licitar assaigs de control de recepció si ho creu convenient.

A la recepció dels productes es comprovarà: - Correspondència als especificats en el plec de condicions i el projecte - Que disposen de la documentació certificacions exigides - Que es corresponen amb les propietats demandades - Que han estat assajats amb la freqüència establerta

En el cas que es realitzi el control mitjançant assaigs, s'ha de fer les comprovacions següents:

- Determinació sobre un 10% dels rotllos rebuts en cada subministrament de les característiques geomètriques d'amplària i gruix (UNE-EN 1849-1 en làmines bituminoses amb autoprotecció mineral)

- Cada vegada que canviï el subministrador, i al menys en una ocasió al llarg de l'obra per a cada tipus de membrana, es demanaran al contractista els certificats del fabricant que garanteixin el compliment del plec de condicions tècniques, incloent els resultats dels assaigs següents, realitzats per un laboratori acreditat: - Per a làmines de baixa densitat (UNE 53275): - Resistència a la tracció i allargament de trencament (UNE-EN ISO 527-3) - Resistència a l'impacte. - Resistència a l'esquinçament (UNE-EN ISO 6383-2)

En cas de no presentar aquests resultats, o que la DF tingui dubtes de la seva representativitat, es realitzaran aquests assaigs sobre el material rebut, a càrrec del contractista.

OPERACIONS DE CONTROL EN BARRERES DE VAPOR/ESTANQUITAT AMB LÀMINES DE POLIETILÈ:

En el cas de que el material s'utilitzi en obra pública, l'acord de Govern de la Generalitat de Catalunya de 9 de juny de 1998, exigeix que els materials siguin de qualitat certificada o puguin acreditar un nivell de qualitat equivalent, segons les normes aplicables als estats membres de la Unió Europea o de l'Associació Europea de Lliure Canvi.

També en aquest cas, es procurarà que els esmentats materials disposin de l'etiqueta ecològica

Europea, regulada en el Reglament (CE) n° 66/2010 o bé altres distintius de la Comunitat Europea.

CRITERIS DE PRESA DE MOSTRES:

Els controls s'han de fer segons les indicacions de la DF.

INTERPRETACIÓ DE RESULTATS I ACTUACIONS EN CAS D'INCOMPLIMENT:

No s'admetran les membranes que no es presentin en bon estat, degudament etiquetades i acompanyades amb el corresponent certificat de qualitat del fabricant on es garanteixin les condicions exigides.

Els resultats dels assaigs d'identificació compliran les condicions del plec. En cas d'incompliment en una comprovació, es repetirà l'assaig sobre dues mostres més del mateix lot, acceptant-ne el conjunt, quan aquests resultin satisfactoris.

En cas de disconformitat d'un control geomètric o de pes, es rebutjarà la peça assajada i s'incrementarà el control, en primer lloc, fins al 20% de les peces, i en cas de seguir observant deficiències, fins al 100% del subministrament.

B8 REVESTIMENTS

B89 MATERIALS PER A PINTURES

B891- ESMALT

0.- ELEMENTOS QUE CONTEMPLA EL PLIEGO

B891-0P02.

1.- DEFINICIÓ I CONDICIONS DELS ELEMENTS

Pintures, pastes i esmalts.

S'han considerat els tipus següents:

- Pintura a la cola: Pintura a l'aigua formada per un aglomerant a base de coles cel·lulòsiques o anilàcies i pigments resistents als àlcalis
- Pintura a la calç: Dissolució en aigua, l'aglutinant i el pigment de la qual és l'hidròxid de calç o la calç apagada
- Pintura al ciment: Dissolució en aigua de ciment blanc tractat i pigments resistents a l'alcalinitat
- Pintura al làtex: Pintura a base de polímers vinílics en dispersió
- Pintura plàstica: Pintura formada per un aglomerant a base d'un polímer sintètic, en dispersió aquosa i pigments càrrega-estenedors resistents als àlcalis i a la intempèrie
- Pintura acrílica: Pintura formada per copolímers acrílics amb pigments i càrregues inorgàniques, en una dispersió aquosa. Seca a l'aire per evaporació del dissolvent
- Esmalt gras: Pintura formada per olis secants barrejats amb resines dures, naturals o sintètiques i dissolvents
- Esmalt sintètic: Pintura formada per un aglomerant de resines alquídiques, soles o modificades, pigments resistents als àlcalis i a la intempèrie i additius modificadors de la brillantor. Seca a l'aire per evaporació del dissolvent
- Esmalt de poliuretà d'un component: Pintura formada per un aglomerant de resines de poliuretà, soles o modificades, que catalitzen amb la humitat atmosfèrica i pigments resistents als àlcalis i a la intempèrie, dissolta en dissolvents adequats
- Esmalt de poliuretà de dos components: Pintura formada per copolímers de resines de poliuretà fluidificades i pigmentades. Seca per polimerització mitjançant un catalitzador
- Esmalt de poliuretà uretanat: Pintura formada per resines uretanades
- Esmalt epoxi: Revestiment de resines epoxi, format per dos components: un enduridor i una resina, que cal barrejar abans de l'aplicació. Seca per reacció química dels dos components
- Esmalt en dispersió acrílica: Copolímers acrílics en una emulsió aquosa
- Esmalt de clorcautxú: Seca a l'aire per evaporació del dissolvent
- Pasta plàstica de picar: Pintura formada per un vehicle a base d'un polímer sintètic, en dispersió aquosa i pigments càrrega-estenedors resistents als àlcalis i la intempèrie

PINTURA A LA COLA:

Característiques de la pel·lícula líquida:

- Amb l'envàs ple i al cap de 3 minuts d'agitació (INTA 16 32 03) no ha de tenir coàguls, pells, dipòsits durs ni flotació de pigments.
 - Ha de tenir una consistència adequada per a la seva aplicació amb brotxa o amb corró. Ha de fer córrer la brotxa, ha de fluir, ha d'anivellar bé i ha de deixar una capa uniforme després de l'assecat
-

- Finor de molta dels pigments (INTA 16 02 55): < 50 micres
 - Temperatura d'inflamació (INTA 16 02 32A): Ininflamable
 - Temps d'assecatge a 23°C ± 2°C i 50% ± 5% HR (INTA 16 02 29): - Al tacte: 2 h -
- Totalment sec: 4 h
- Característiques de la pel·lícula seca:
- La pintura ha de ser de color estable.
 - Adherència (UNE 48032): <= 2
- PINTURA A LA CALÇ:
- Un cop preparada ha de tenir una consistència adequada per a la seva aplicació amb brotxa, corró o procediments neumàtics fins a l'impregnació dels porus de la superfície a tractar. Després d'assecar-se s'han d'aplicar dues capes d'acabat.
- Un cop seca, ha de ser resistent a la intempèrie, ha d'endurir amb la humitat i el temps i ha de tenir propietats microbicides.
- PINTURA AL CIMENT:
- Un cop preparada ha de tenir una consistència adequada per a la seva aplicació amb brotxa, corró o pistola fins a l'impregnació de la superfície a tractar.
- Un cop seca ha de ser resistent a la intempèrie.
- PINTURA AL LÀTEX:
- Característiques de la pel·lícula líquida:
- Amb l'envàs ple i al cap de 3 minuts d'agitació (INTA 16 32 03) no ha de tenir coàguls, pells, ni dipòsits durs
 - Un cop preparada ha de fer córrer la brotxa, ha de fluir, ha d'anivellar bé i ha de deixar una capa uniforme després de l'assecat
 - Temps d'assecatge a 23°C ± 2°C i 50% ± 5% HR (INTA 16 02 29): - Al tacte: < 30 -
- Totalment sec: < 2 h
- Característiques de la pel·lícula seca:
- Adherència (UNE 48032): <= 2
- PINTURA PLÀSTICA:
- Característiques de la pel·lícula líquida:
- La pintura continguda al seu envàs original recentment obert, no ha de presentar senyals de putrefacció, pells ni materies estranyes.
 - Amb l'envàs ple i sotmesa a agitació (UNE_EN 21513 i UNE 48-083) no ha de tenir coàguls, pells, dipòsits durs ni flotació de pigments
 - Ha de tenir una consistència adequada per a la seva aplicació amb brotxa o amb corró. Ha de fer córrer la brotxa, ha de fluir, ha d'anivellar bé i ha de deixar una capa uniforme després de l'assecat
 - Finor de molta dels pigments (INTA 16 02 55): < 50 micres
 - Temps d'assecatge a 23°C ± 2°C i 50% ± 5% HR (INTA 16 02 29): - Al tacte: < 1 h -
- Totalment sec: < 2 h
- Pes específic: - Pintura per a interiors: < 16 kN/m³ - Pintura per a exteriors: < 15 kN/m³
 - Rendiment: > 6 m²/kg
 - Relació volum pigments + càrregues/volum pigments, pes càrregues, aglomerat sòlid (PVC): < 80%
- Característiques de la pel·lícula seca:
- La pintura ha de ser de color estable, i per a exteriors, insaponificable.
 - Adherència (UNE 48032): <= 2
 - Capacitat de recobriment (UNE 48259): Relació constant >= 0,98
 - Resistència al rentat (DIN 53778): - Pintura plàstica per a interiors o pasta plàstica: >= 1000 cicles - Pintura plàstica per a exteriors: >= 5000 cicles
 - Solidesa a la llum (NF-T-30.057): Ha de complir
 - Transmissió del vapor d'aigua (NF-T-30.018): Ha de complir
- PINTURA PLÀSTICA PER A EXTERIORS:
- Resistència a la immersió (UNE 48-144): No s'observen canvis o defectes
- Resistència a la intempèrie (DIN 18363): Ha de complir
- Resistència a l'abració (NF-T-30.015): Ha de complir
- Resistència a la calor (UNE 48-033): Ha de complir
- PINTURA ACRÍLICA:
- Característiques de la pel·lícula líquida:
- Un cop preparada ha de tenir una consistència adequada per a la seva aplicació amb brotxa, corró o procediments neumàtics
 - Temps d'assecatge a 23°C ± 2°C i 50% ± 5% HR (INTA 16 02 29): - Al tacte: < 4 h -
- Totalment sec: < 14 h
- Característiques de la pel·lícula seca:
- La pintura ha de ser de color estable i insaponificable.
 - Ha de ser resistent a la intempèrie.
- ESMALT GRAS:
- Un cop preparada ha de tenir una consistència adequada per a la seva aplicació amb brotxa, corró o pistola fins a l'impregnació de la superfície a tractar.
- Temperatura d'inflamació (INTA 16 02 32A): > 30°C
- Temps d'assecatge a 23°C ± 2°C i 50% ± 5% HR (INTA 16 02 29):
- Al tacte: < 1 h
 - Totalment sec: < 6 h
-

Un cop sec, ha de tenir bona resistència al fregament i al rentat.

ESMALT SINTÈTIC:

No ha de tenir resines fenòliques (INTA 16 04 23) ni de colofonia (INTA 16 04 22).

Característiques de la pel·lícula líquida:

- Amb l'envàs ple i al cap de 3 minuts d'agitació (INTA 16 32 03) no ha de tenir coàguls, pells, dipòsits durs ni flotació de pigments.
- Ha de tenir la consistència adequada per a la seva aplicació amb brotxa. Ha de fer córrer la brotxa, ha de fluir bé i ha de deixar una capa uniforme després de l'assecatge.
- Finor de mólta dels pigments (INTA 16 02 55): < 25 micres
- Temperatura d'inflamació (INTA 16 02 32A): > 30°C
- Temps d'assecatge a 23°C ± 2°C i 50% ± 5% HR (INTA 16 02 29): - Al tacte: < 3 h -
- Totalment sec: < 8 h
- Material volàtil (INTA 16 02 31): >= 70 ± 5%
- Rendiment per a una capa de 30 micres: >= 5 m²/kg
- Índex d'anivellament a 23 ± 2°C i 50 ± 5% HR (INTA 16 02 89): >= 5
- Índex de despreniments a 23 ± 2°C i 50 ± 5% HR (INTA 16 02 88): >= 4

Característiques de la pel·lícula seca:

- La pintura ha de ser de color estable i insaponificable.
- Adherència (UNE 48032): <= 2
- Ha de ser resistent a la intempèrie (INTA 16 06 02).
- Envelliment accelerat (INTA 16 06 55): < 6 unitats pèrdua de lluminositat (INTA 16 02 08)
- Resistència a l'abrasió (UNE 56818): Danys moderats
- Esgroqueïment accelerat per colors amb reflectància aparent superior al 80% (INTA 160.603): < 0,12

ESMALT DE POLIURETÀ D'UN COMPONENT:

Característiques de la pel·lícula líquida:

- Amb l'envàs ple i al cap de 3 minuts d'agitació (INTA 16 32 03) no ha de tenir coàguls, pells, dipòsits durs ni flotació de pigments.
- Ha de tenir la consistència adequada per a la seva aplicació amb brotxa. Ha de fer córrer la brotxa, ha de fluir bé i ha de deixar una capa uniforme després de l'assecatge.
- Temperatura d'inflamació (INTA 16 02 32A): > 30°C
- Temps d'assecatge a 23°C ± 2°C i 50% ± 5% HR (INTA 16 02 29): - Al tacte: < 3 h -
- Totalment sec: < 8 h
- Índex d'anivellament a 23 ± 2°C i 50 ± 5% HR (INTA 16 02 89): >= 5
- Índex de despreniments a 23 ± 2°C i 50 ± 5% HR (INTA 16 02 88): >= 4

Característiques de la pel·lícula seca:

- La pintura ha de ser de color estable i insaponificable.
- Adherència (UNE 48032): <= 2
- Ha de ser resistent a la intempèrie (INTA 16 06 02).
- Envelliment accelerat (INTA 16 06 05): < 6 unitats pèrdua de lluminositat (INTA 16 02 08)
- Resistència a l'abrasió (UNE 56818): Danys petits
- Adherència i resistència a l'impacte:

	A les 24 h	Al cap de 7 dies
Adherència al quadriculat:	100%	100%
Impacte directe o indirecte:		
Bola de 12,5 des de 50 cm (INTA 160.266)	Bé	Ha de complir

- Resistència a la càrrega concentrada en moviment (UNE 56-814): Danys moderats
- Resistència a la càrrega rodant (UNE 56-815): Danys petits
- Resistència a la càrrega arrossegada (UNE 56-816): Danys petits
- Resistència al ratllat (UNE 48-173): Resistent
- Resistència a la calor (UNE 48-033): Ha de complir
- Resistència química:
 - A l'àcid cítric al 10%: 15 dies
 - A l'àcid acètic al 5%: 15 dies
 - A l'oli de cremar: Cap modificació
 - A l'aigua: 15 dies
 - Al clorur sòdic al 20%: 15 dies

ESMALT DE POLIURETÀ DE DOS COMPONENTS:

Cal barrejar els dos components abans de l'aplicació.

Característiques de la pel·lícula líquida:

- Ha de tenir la consistència adequada per a la seva aplicació amb brotxa. Ha de fer córrer la brotxa, ha de fluir bé i ha de deixar una capa uniforme després de l'assecatge.
- Temperatura d'inflamació (INTA 16 02 32A): > 30°C
- Temps d'assecatge a 23°C ± 2°C i 50% ± 5% HR (INTA 16 02 29): - Al tacte: < 3 h -
- Totalment sec: < 8 h

Característiques de la pel·lícula seca:

- La pintura ha de ser de color estable i insaponificable.
- Adherència (UNE 48032): <= 2
- Ha de ser resistent a la intempèrie (INTA 16 06 02).
- Envelliment accelerat (INTA 16 06 55): < 6 unitats pèrdua de lluminositat (INTA 16 02 08)
- Resistència a l'abrasió (UNE 56818): Danys petits
- Ha de tenir bona resistència química als àcids diluïts, als hidrocarburs, les sals i als detergents.

ESMALT DE POLIURETÀ URETANAT:

Un cop preparada ha de tenir una consistència adequada per a la seva aplicació amb brotxa, corró o pistola fins a l'impregnació de la superfície a tractar.

Temps d'assecatge a 20°C: 1 - 2 h

Ha de tenir bona resistència a l'aigua salada i al sol.

ESMALT DE DISPERSIÓ ACRÍLICA:

Un cop preparada ha de tenir una consistència adequada per a la seva aplicació amb brotxa, corró o pistola fins a l'impregnació de la superfície a tractar.

Temperatura d'inflamació (INTA 16 02 32A): Ininflamable

Temps d'assecatge a 23°C ± 2°C i 50% ± 5% HR (INTA 16 02 29):

- Al tacte: < 20 min

- Totalment sec: < 1 h

ESMALT DE CLORCAUTXÚ:

Un cop preparada ha de tenir una consistència adequada per a la seva aplicació amb brotxa o corró.

Temps d'assecatge a 23°C ± 2°C i 50% ± 5% HR (INTA 16 02 29):

- Al tacte: < 30 min

- Totalment sec: < 2 h

Ha de ser resistent a l'aigua dolça i salada, als àcids i als àlcalis.

ESMALT EPOXI:

Un cop preparada ha de tenir una consistència adequada per a la seva aplicació amb brotxa, corró o pistola.

Temperatura d'inflamació (INTA 16 02 29): > 30°C

Temps d'assecatge a 23°C ± 2°C i 50% ± 5% HR (INTA 16 02 29):

- Al tacte: < 30 min

- Totalment sec: < 10 h

Ha de tenir bona resistència al desgast.

Ha de ser resistent a l'àcid làctic 1%, acètic 10%, clorhídric 20%, cítric 30%, sosa i solucions bàsiques, als hidrocarburs (benzina, querosè) als olis animals i vegetals, a l'aigua, als detergents i a l'alcohol etílic 10%.

Resistència mecànica (després de 7 dies de polimerització):

- Tracció: >= 16 N/mm²

- Compressió: >= 85 N/mm²

Resistència a la temperatura: 80°C

PASTA PLÀSTICA DE PICAR:

Característiques de la pel·lícula líquida:

- Amb l'envàs ple i al cap de 3 minuts d'agitació (INTA 16 32 03) no ha de tenir coàguls, pells, dipòsits durs ni flotació de pigments.

- Ha de tenir una consistència adequada.

- Finor de mòlta dels pigments (INTA 16 02 55): < 50 micres

- Temps d'assecatge a 23°C ± 2°C i 50% ± 5% HR (INTA 16 02 29):

Totalment sec: < 2 h

- Pes específic: < 17 kN/m³

- Relació: volum del pigment/volum de la resina (PVC): < 80%

Característiques de la pel·lícula seca:

- La pintura ha de ser de color estable i insaponificable.

- Adherència (UNE 48032): <= 2

- Resistència al rentat (DIN 53778): - Pintura plàstica per a interiors o pasta plàstica: >= 1000 cicles - Pintura plàstica per a exteriors: >= 5000 cicles

- Solidesa a la llum (NF-T-30.057): Ha de complir

- Transmissió del vapor d'aigua (NF-T-30.018): Ha de complir

- Resistència a la immersió (UNE 48-144): No s'observen canvis o defectes

- Resistència a la intempèrie (DIN 18363): Ha de complir

- Resistència a l'abrasió (NF-T-30.015): Ha de complir

- Resistència a la calor (UNE 48-033): Ha de complir

2.- CONDICIONS DE SUBMINISTRAMENT I EMMAGATZEMATGE

PINTURA A LA COLA, AL LÀTEX, ACRÍLICA, PLÀSTICA, ESMALT GRAS, SINTÈTIC, DE POLIURETÀ, DE DISPERSIÓ ACRÍLICA, EPOXI I PASTA DE PICAR:

Subministrament: En pots o bidons.

Emmagatzematge: En llocs ventilats i no exposats al sol, dins del seu envàs tancat i sense contacte amb el terra. S'ha de preservar de les gelades.

PINTURA A LA CALÇ:

Subministrament de la calç aèria en terrossos o envasada.

La calç hidràulica ha de subministrar-se en pols.

Emmagatzematge: En llocs ventilats i no exposats al sol, dins del seu envàs tancat i sense contacte amb el terra. S'ha de preservar de les gelades.

PINTURA AL CIMENT:

Subministrament: En pols, en envasos adequats.

Emmagatzematge: En llocs ventilats i no exposats al sol, dins del seu envàs tancat i sense contacte amb el terra. S'ha de preservar de les gelades.

3.- UNITAT I CRITERI D'AMIDAMENT

Unitat d'amidament: la indicada a la descripció de l'element

Criteri d'amidament: quantitat necessària subministrada a l'obra

4.- NORMATIVA DE COMPLIMENT OBLIGATORI

No hi ha normativa de compliment obligatori.

5.- CONDICIONS DE CONTROL DE RECEPCIÓ

CONDICIONS DE MARCATGE I CONTROL DE LA DOCUMENTACIÓ EN PINTURA A LA COLA, AL LÀTEX, ACRÍLICA, PLÀSTICA, ESMALT GRAS, SINTÈTIC, DE POLIURETÀ, DE DISPERSIÓ ACRÍLICA, EPOXI I PASTA DE PICAR:

A cada envàs hi ha d'haver les dades següents:

- Identificació del fabricant
- Nom comercial del producte
- Identificació del producte
- Codi d'identificació
- Pes net o volum del producte
- Data de caducitat
- Instruccions d'ús
- Dissolvents adequats
- Límits de temperatura
- Temps d'assecatge al tacte, total i de repintat
- Toxicitat i inflamabilitat
- Proporció de la barreja i temps d'utilització, en els productes de dos components
- Color i acabat, en la pintura plàstica o al làtex i en l'esmalt sintètic, de poliuretà

CONDICIONS DE MARCATGE I CONTROL DE LA DOCUMENTACIÓ EN PINTURA A LA CALÇ:

A cada envàs hi ha d'haver les dades següents:

- Identificació del fabricant
- Nom comercial del producte
- Identificació del producte
- Codi d'identificació
- Pes net o volum del producte
- Toxicitat i inflamabilitat

CONDICIONS DE MARCATGE I CONTROL DE LA DOCUMENTACIÓ EN PINTURA AL CIMENT:

A cada envàs hi ha d'haver les dades següents:

- Identificació del fabricant
- Nom comercial del producte
- Identificació del producte
- Codi d'identificació
- Pes net o volum del producte
- Instruccions d'ús
- Temps d'estabilitat de la barreja
- Temperatura mínima d'aplicació
- Temps d'assecatge
- Rendiment teòric en m/l
- Color

OPERACIONS DE CONTROL:

Els punts de control més destacables són els següents:

- En cada subministrament d'esmalt, es comprovarà que l'etiquetatge dels envasos contingui les dades exigides a les especificacions.

El control de recepció de material verificarà que les característiques dels materials són coincidents amb l'establert en la DT. Aquest control ha de complir l'especificat en l'apartat 7.2 del CTE.

Control de documentació: documents d'origen (full de subministrament i etiquetat), certificat de garantia del fabricant, en el seu cas, (signat per persona física) i els documents de conformitat o autoritzacions administratives exigides, inclòs la documentació corresponent al marcatge CE quan sigui pertinent.

Control mitjançant distintius de qualitat i avaluacions d'idoneïtat: En el cas que el fabricant disposi de marques de qualitat, ha d'aportar-ne la documentació corresponent.

Control de recepció mitjançant assaigs: Si el material disposa d'una marca legalment reconeguda a un país de la CEE (Marcatge CE, AENOR, etc.) es podrà prescindir dels assaigs de control de recepció de les característiques del material garantides per la marca; i la DF sol·licitarà en aquest cas, els resultats dels assaigs corresponents al subministrament rebut. En qualsevol cas, la DF podrà sol·licitar assaigs de control de recepció si ho creu convenient.

- Comprovació de l'estat de conservació de la pintura, en un 10 % dels pots rebuts (INTA 16 02 26).

OPERACIONS DE CONTROL EN ESMALT SINTÈTIC I DE POLIURETÀ:

- Recepció del certificat de qualitat del fabricant, on constin els resultats dels assaigs següents:
 - Esmalt sintètic:
 - Assaigs sobre la pintura líquida:
 - Punt d'inflamació INTA 16.02.32A (7.61)
 - Contingut matèria volàtil INTA 16.02.31A (10.7)
 - Índex d'anivellament INTA.16.02.89 (9.68)
 - Índex de despreniments INTA 16.02.88
 - Temps d'assecatge INTA 16.02.29 (6.57)
 - Assaigs sobre la pel·lícula seca:
 - Envel·liment accelerat INTA 16.06.05 (10.74) ó UNE 48071
 - Resistència a l'abració d'una capa UNE 48250
 - Engrogiment accelerat INTA 16.06.05 (10.74) ó UNE 48071
 - Conservació de la pintura INTA 16.02.26
 - Esmalt de poliuretà:
 - Assaigs sobre la pintura líquida:
 - Punt d'inflamació INTA 16.02.32A (7.61)
 - Índex d'anivellament

INTA.16.02.89 (9.68) - Índex de desprendiments INTA 16.02.88 -
Temps d'assecatge INTA 16.02.29 (6.57) - Assaigs sobre la pel·lícula seca:
- Envelliment accelerat INTA 16.06.05 (10.74) ó UNE 48071 - Resistència al
impacte UNE EN ISO 6272-1 - Càrrega concentrada en moviment UNE EN ISO 6272-1
- Resistència al ratllat UNE EN ISO 1518 - Resistència a l'abrasió
d'una capa UNE 48250 - Resistència a agents químics UNE 48027 -
Conservació de la pintura INTA 16.02.26 - Resistència al calor UNE 48033 -
En cas de no rebre aquests resultats abans del inici de l'activitat, o que la DF no els
consideri representatius, el contractista haurà de realitzar els assaigs corresponents, al seu
càrrec i fora del pressupost d'autocontrol.
CRITERIS DE PRESA DE MOSTRES:
Els controls s'han de realitzar segons les instruccions de la DF i els criteris indicats a les
normes de procediment corresponents.
INTERPRETACIÓ DE RESULTATS I ACTUACIONS EN CAS D'INCOMPLIMENT:
No s'acceptaran els pots de pintura que no estiguin degudament etiquetats i/o certificats,
així com els que presentin mal estat de conservació i/o emmagatzematge.
En cas d'observar deficiències en l'estat de conservació d'un pot, es rebutjarà la unitat
corresponent i s'incrementarà la inspecció, en primera instància, fins al 20 % dels pots
subministrats. Si es continuen observant irregularitats, es passarà a controlar el 100% del
subministrament.
Els assaigs d'identificació han de resultar d'acord a les especificacions del plec i a les
condicions garantides en el certificat del material. En cas d'incompliment, es realitzarà
l'assaig sobre dues mostres més del mateix lot, acceptant-ne el conjunt sempre que els dos
resultats estiguin d'acord a dites especificacions.

B8 REVESTIMENTS

B8Z MATERIALS ESPECIALS PER A REVESTIMENTS

B8ZM- SEGELLADORA

0.- ELEMENTOS QUE CONTEMPLA EL PLIEGO

B8ZM-0P35.

1.- DEFINICIÓ I CONDICIONS DELS ELEMENTS

Materials per a envernissats, emprimacions i tractaments superficials.

S'han considerat els tipus següents:

- Segelladora: Producte segellant per a fusta, guix i ciment i paviments porosos

SEGELLADORA AMB POLÍMERS ACRÍLICS:

pH sobre T.Q.: 7,75

SEGELLADORA:

Característiques de la pel·lícula líquida:

- Amb l'envàs ple i al cap de 3 minuts d'agitació (INTA 16 32 03) no ha de tenir coàguls,
pells, dipòsits durs ni flotació de pigments.

- Ha de tenir una dilució adequada per a la seva aplicació amb brotxa. Ha de fer córrer la
brotxa, ha de fluir i anivellar bé, i ha de deixar una capa uniforme després de l'assecat

- Finor de la mòlta (INTA 16 02 55): < 60 micres

- Temperatura d'inflamació (INTA 16 02 32): > 30°C

- Temps d'assecatge a 23 ±2°C i 50 ±5% HR (INTA 16 02 29): - Al tacte: 30 min - 4 h

- Totalment seca: < 12 h

- Rendiment per a una capa de 60 micres: > 10 m²/kg

Característiques de la pel·lícula seca:

- Adherència (UNE 48032): ≤ 2

2.- CONDICIONS DE SUBMINISTRAMENT I EMMAGATZEMATGE

Subministrament: En pots o bidons.

Emmagatzematge: En llocs ventilats i no exposats al sol, dins del seu envàs tancat i sense
contacte amb el terra. S'ha de preservar de les gelades.

3.- UNITAT I CRITERI D'AMIDAMENT

Unitat d'amidament: la indicada a la descripció de l'element

Criteri d'amidament: quantitat necessària subministrada a l'obra

4.- NORMATIVA DE COMPLIMENT OBLIGATORI

No hi ha normativa de compliment obligatori.

5.- CONDICIONS DE CONTROL DE RECEPCIÓ

CONDICIONS DE MARCATGE I CONTROL DE LA DOCUMENTACIÓ:

A cada envàs hi ha d'haver les dades següents:

- Identificació del fabricant
- Nom comercial del producte
- Identificació del producte
- Codi d'identificació
- Pes net o volum del producte
- Data de caducitat
- Instruccions d'ús
- Dissolvents adequats
- Límits de temperatura
- Temps d'assecatge al tacte, total i de repintat
- Toxicitat i inflamabilitat
- Temps d'inducció de la mescla i vida de la mescla, en els productes de dos components.

OPERACIONS DE CONTROL:

Els punts de control més destacables són els següents:

- En cada subministrament d'esmalt, es comprovarà que l'etiquetatge dels envasos contingui les dades exigides a les especificacions.

El control de recepció de material verificarà que les característiques dels materials són coincidents amb l'establert en la DT. Aquest control ha de complir l'especificat en l'apartat 7.2 del CTE.

Control de documentació: documents d'origen (full de subministrament i etiquetat), certificat de garantia del fabricant, en el seu cas, (signat per persona física) i els documents de conformitat o autoritzacions administratives exigides, inclòs la documentació corresponent al marcatge CE quan sigui pertinent.

Control mitjançant distintius de qualitat i avaluacions d'idoneïtat: En el cas que el fabricant disposi de marques de qualitat, ha d'aportar-ne la documentació corresponent.

Control de recepció mitjançant assaigs: Si el material disposa d'una marca legalment reconeguda a un país de la CEE (Marcatge CE, AENOR, etc.) es podrà prescindir dels assaigs de control de recepció de les característiques del material garantides per la marca; i la DF sol·licitarà en aquest cas, els resultats dels assaigs corresponents al subministrament rebut. En qualsevol cas, la DF podrà sol·licitar assaigs de control de recepció si ho creu convenient.

CRITERIS DE PRESA DE MOSTRES:

Els controls s'han de realitzar segons les instruccions de la DF i els criteris indicats a les normes de procediment corresponents.

P PARTIDES D'OBRA I CONJUNTS

P2 DEMOLICIONS, ENDERROCS, MOVIMENTS DE TERRES I GESTIÓ DE RESIDUS

P21 ENDERROCS, DEMOLICIONS, ARRENCADES, REPICATS I DESMUNTATGES

P214 DESMUNTATGES O ENDERROCS D'ELEMENTS DE CONSTRUCCIÓ

P2142- ARRENCADA I REPICAT DE REVESTIMENTS

0.- ELEMENTOS QUE CONTEMPLA EL PLIEGO

P2142-4RMN..

1.- DEFINICIÓ I CONDICIONS DE LES PARTIDES D'OBRA EXECUTADES

Enderroc, arrencada, repicat o desmuntatge de revestiments de paraments verticals o horitzontals, amb càrrega manual i mecànica sobre camió, o aplec per a posterior reutilització.

L'enderroc, el repicat i l'arrencada, pressuposen que el material resultant no té cap utilitat i serà transportat a un abocador.

El desmuntatge pressuposa que part o tot el material resultant tindrà una utilitat posterior, i ha de ser netejat, classificat, identificat amb marques que siguin reconeixibles amb posterioritat, i, si cal, croquitzada la seva posició original.

S'han considerat les unitats d'obra següents:

- Repicat superficial d'element de pedra natural, d'arrebossat, d'enguixat, o d'estucat amb mitjans manuals i càrrega manual de runa sobre camió o contenidor
- Arrencada d'enrajolat o d'aplatat, en parament vertical, amb mitjans manuals i càrrega manual de runa sobre camió o contenidor
- Enderroc de cel ras, o cel ras i de les instal·lacions existents al seu interior, amb mitjans manuals i càrrega manual de runa sobre camió o contenidor
- Desmuntatge d'aplatat, amb mitjans manuals, neteja i aplec de materials per a la seva reutilització i càrrega de runa sobre camió o contenidor
- Arrencada d'escopidor o coronament metàl·lic, ceràmic o de pedra amb mitjans manuals i càrrega manual de runa sobre camió o contenidor
- Repicat de morters dels junts de parament de pedra, amb mitjans manuals i càrrega de runa sobre camió o contenidor
- Repicat de revoltons, amb mitjans manuals i càrrega manual de runa sobre camió o contenidor
- Rascat de pintura en voltes, amb mitjans manuals i càrrega manual de runa sobre camió o contenidor
- Desmuntatge per a recuperació de rajoles de valència sobre paraments, per a la seva posterior restauració i muntatge, amb mitjans manuals, d'una en una, protegint-les amb paper d'arròs, cola natural i paper de bombolles, càrrega manual de runa sobre camió o contenidor
- Enderroc de teginat, amb mitjans manuals i càrrega de runa sobre camió o contenidor
- Desmuntatge de teginat amb mitjans manuals, neteja i aplec de material per a la seva reutilització i càrrega de runa sobre camió o contenidor

L'execució de la unitat d'obra inclou les operacions següents:

Enderrocs, repicat o arrencades:

- Preparació de la zona de treball
- Enderroc, repicat o arrencada de l'element amb els mitjans adients
- Tall d'elements metàl·lics, guies, suports, etc.)
- Trossejament i apilada de la runa
- Càrrega de la runa sobre el camió

ENDERROC, REPICAT O ARRENCADA:

Els materials han de quedar suficientment trossejats i apilats per tal de facilitar-ne la càrrega, en funció dels mitjans de què es disposin i de les condicions de transport.

La base del element eliminat no ha d'estar danyada pel procés de treball.

Un cop acabats els treballs, la base ha de quedar neta de restes de material.

2.- CONDICIONS DEL PROCÉS D'EXECUCIÓ

No s'ha de treballar amb pluja, neu o vent superior als 60 km/h.

S'ha de seguir l'ordre de treballs previst a la DT.

S'ha de demolir en general, en ordre invers al que es va seguir per a la seva construcció.

Els elements no estructurals (revestiments, divisions, tancaments, etc.), s'han de demolir abans que els elements resistents als que estiguin units, sense afectar la seva estabilitat.

L'element per a enderrocar no ha d'estar sotmès a l'acció d'elements estructurals que li transmetin càrregues.

Cal verificar en tot moment l'estabilitat dels elements que no es demoleixin.

La part per a enderrocar no ha de tenir instal·lacions en servei (aigua, gas, electricitat,

etc.).

S'han de protegir els elements de servei públic que puguin resultar afectats per les obres. La zona afectada per les obres ha de quedar convenientment senyalitzada.

S'han de senyalar els elements que hagin de conservar-se intactes, segons s'indiqui en la Documentació Tècnica o, en el seu defecte, la DF.

Els treballs s'han de fer de manera que molestin el mínim als possibles afectats.

S'ha d'evitar la formació de pols, pel que cal regar les parts que s'hagin de demolir i carregar.

Durant els treballs es permet que l'operari treballi sobre l'element si aquest és estable i l'alçària és ≤ 2 m.

En acabar la jornada no s'han de deixar trams d'obra amb perill d'inestabilitat.

Si es preveuen desplaçaments laterals de l'element, cal apuntalar-lo i protegir-lo per tal d'evitar-ne l'esfondrament.

No s'han de deixar elements en voladriu sense apuntalar.

En cas d'imprevistos (terrenys inundats, olors de gas, etc.) o quan l'enderrocament pugui afectar les construccions veïnes, s'han de suspendre les obres i avisar a la DF.

La runa s'ha d'abocar cap a l'interior del recinte, sense que es produeixin pressions perilloses sobre l'estructura per acumulació de material.

L'operació de càrrega de runa s'ha de fer amb les precaucions necessàries, per tal d'aconseguir les condicions de seguretat suficients.

S'han d'eliminar els elements que puguin entorpir els treballs de retirada i càrrega de runa.

3.- UNITAT I CRITERI D'AMIDAMENT

ARRENCADA D'ESCOPIDOR O CORONAMENT:

m de llargària realment arrencat, d'acord amb la DT.

ARRENCADA, ENDERROC, O DESMUNTATGE SUPERFICIAL O REPICAT DE REVESTIMENTS DE PARAMENTS, SOSTRES O CELS RASOS:

m² de superfície realment executat d'acord amb les indicacions de la DT.

4.- NORMATIVA DE COMPLIMENT OBLIGATORI

* Orden de 10 de febrero de 1975, por la que se aprueba la Norma Tecnológica de la Edificación. NTE-ADD/1975: Acondicionamiento del terreno. Desmontes. Demoliciones.

P2 DEMOLICIONS, ENDERROCS, MOVIMENTS DE TERRES I GESTIÓ DE RESIDUS

P21 ENDERROCS, DEMOLICIONS, ARRENCADES, REPICATS I DESMUNTATGES

P214 DESMUNTATGES O ENDERROCS D'ELEMENTS DE CONSTRUCCIÓ

P2142- ARRENCADA I REPICAT DE REVESTIMENTS

P2142-4 ARRENCADA I REPICAT DE REVESTIMENTS

0.- ELEMENTOS QUE CONTEMPLA EL PLIEGO

P2142-4RMN..

1.- DEFINICIÓ I CONDICIONS DE LES PARTIDES D'OBRA EXECUTADES

Enderroc, arrencada, repicat o desmuntatge de revestiments de paraments verticals o horitzontals, amb càrrega manual i mecànica sobre camió, o aplec per a posterior reutilització.

L'enderroc, el repicat i l'arrencada, pressuposen que el material resultant no té cap utilitat i serà transportat a un abocador.

El desmuntatge pressuposa que part o tot el material resultant tindrà una utilitat posterior, i ha de ser netejat, classificat, identificat amb marques que siguin reconeixibles amb posterioritat, i, si cal, croquitzada la seva posició original.

S'han considerat les unitats d'obra següents:

- Repicat superficial d'element de pedra natural, d'arrebossat, d'enguixat, o d'estucat amb mitjans manuals i càrrega manual de runa sobre camió o contenidor

- Arrencada d'enrajolat o d'aplatat, en parament vertical, amb mitjans manuals i càrrega manual de runa sobre camió o contenidor

- Enderroc de cel ras, o cel ras i de les instal·lacions existents al seu interior, amb mitjans manuals i càrrega manual de runa sobre camió o contenidor

- Desmuntatge d'aplatat, amb mitjans manuals, neteja i aplec de materials per a la seva reutilització i càrrega de runa sobre camió o contenidor

- Arrencada d'escopidor o coronament metàl·lic, ceràmic o de pedra amb mitjans manuals i càrrega manual de runa sobre camió o contenidor
- Repicat de morters dels junts de parament de pedra, amb mitjans manuals i càrrega de runa sobre camió o contenidor
- Repicat de revoltons, amb mitjans manuals i càrrega manual de runa sobre camió o contenidor
- Rascat de pintura en voltes, amb mitjans manuals i càrrega manual de runa sobre camió o contenidor
- Desmuntatge per a recuperació de rajoles de valència sobre paraments, per a la seva posterior restauració i muntatge, amb mitjans manuals, d'una en una, protegint-les amb paper d'arròs, cola natural i paper de bombolles, càrrega manual de runa sobre camió o contenidor
- Enderroc de teginat, amb mitjans manuals i càrrega de runa sobre camió o contenidor
- Desmuntatge de teginat amb mitjans manuals, neteja i aplec de material per a la seva reutilització i càrrega de runa sobre camió o contenidor

L'execució de la unitat d'obra inclou les operacions següents:

Enderrocs, repicat o arrencades:

- Preparació de la zona de treball
- Enderroc, repicat o arrencada de l'element amb els mitjans adients
- Tall d'elements metàl·lics, guies, suports, etc.)
- Trossejament i apilada de la runa
- Càrrega de la runa sobre el camió

ENDERROC, REPICAT O ARRENCADA:

Els materials han de quedar suficientment trossejats i apilats per tal de facilitar-ne la càrrega, en funció dels mitjans de què es disposin i de les condicions de transport.

La base del element eliminat no ha d'estar danyada pel procés de treball.

Un cop acabats els treballs, la base ha de quedar neta de restes de material.

2.- CONDICIONS DEL PROCÉS D'EXECUCIÓ

No s'ha de treballar amb pluja, neu o vent superior als 60 km/h.

S'ha de seguir l'ordre de treballs previst a la DT.

S'ha de demolir en general, en ordre invers al que es va seguir per a la seva construcció.

Els elements no estructurals (revestiments, divisions, tancaments, etc.), s'han de demolir abans que els elements resistents als que estiguin units, sense afectar la seva estabilitat.

L'element per a enderrocar no ha d'estar sotmès a l'acció d'elements estructurals que li transmetin càrregues.

Cal verificar en tot moment l'estabilitat dels elements que no es demoleixin.

La part per a enderrocar no ha de tenir instal·lacions en servei (aigua, gas, electricitat, etc.).

S'han de protegir els elements de servei públic que puguin resultar afectats per les obres.

La zona afectada per les obres ha de quedar convenientment senyalitzada.

S'han de senyalar els elements que hagin de conservar-se intactes, segons s'indiqui en la Documentació Tècnica o, en el seu defecte, la DF.

Els treballs s'han de fer de manera que molestin el mínim als possibles afectats.

S'ha d'evitar la formació de pols, pel que cal regar les parts que s'hagin de demolir i carregar.

Durant els treballs es permet que l'operari treballi sobre l'element si aquest és estable i l'alçària és ≤ 2 m.

En acabar la jornada no s'han de deixar trams d'obra amb perill d'inestabilitat.

Si es preveuen desplaçaments laterals de l'element, cal apuntalar-lo i protegir-lo per tal d'evitar-ne l'esfondrament.

No s'han de deixar elements en voladiu sense apuntalar.

En cas d'imprevistos (terrenys inundats, olors de gas, etc.) o quan l'enderrocament pugui afectar les construccions veïnes, s'han de suspendre les obres i avisar a la DF.

La runa s'ha d'abocar cap a l'interior del recinte, sense que es produeixin pressions perilloses sobre l'estructura per acumulació de material.

L'operació de càrrega de runa s'ha de fer amb les precaucions necessàries, per tal d'aconseguir les condicions de seguretat suficients.

S'han d'eliminar els elements que puguin entorpir els treballs de retirada i càrrega de runa.

3.- UNITAT I CRITERI D'AMIDAMENT

ARRENCADA D'ESCOPIDOR O CORONAMENT:

m de llargària realment arrencat, d'acord amb la DT.

ARRENCADA, ENDERROC, O DESMUNTATGE SUPERFICIAL O REPICAT DE REVESTIMENTS DE PARAMENTS, SOSTRES O CELS RASOS:

m² de superfície realment executat d'acord amb les indicacions de la DT.

4.- NORMATIVA DE COMPLIMENT OBLIGATORI

* Orden de 10 de febrero de 1975, por la que se aprueba la Norma Tecnológica de la Edificación. NTE-ADD/1975: Acondicionamiento del terreno. Desmontes. Demoliciones.

P2 DEMOLICIONS, ENDERROCS, MOVIMENTS DE TERRES I GESTIÓ DE RESIDUS

P21 ENDERROCS, DEMOLICIONS, ARRENCADES, REPICATS I DESMUNTATGES

P214 DESMUNTATGES O ENDERROCS D'ELEMENTS DE CONSTRUCCIÓ

P2143- ARRENCADA DE PAVIMENTS I SOLERES

0.- ELEMENTOS QUE CONTEMPLA EL PLIEGO

P2143-4RR4..

1.- DEFINICIÓ I CONDICIONS DE LES PARTIDES D'OBRA EXECUTADES

Demolicció d'elements de vialitat, arrencada de paviments o soleres o desmuntatge de paviments. L'enderroc i l'arrencada, pressuposen que el material resultant no té cap utilitat i serà transportat a un abocador.

S'han considerat els elements següents:

- Vorada col·locada sobre terra o formigó
- Rigola de formigó o de panots col·locats sobre formigó
- Paviment de formigó, panots, llambordins o mescla bituminosa
- Paviment de rajola ceràmica, pedra natural, llambordins o còdols
- Material sintètic i capa d'anivellació
- Terratzo i capa de sorra
- Solera de formigó
- Esглаó
- Revestiment d'esглаó
- Recrescut de morter de ciment
- Sòcol de fusta, ceràmic o de pedra

En actuacions de reparació, s'han considerat els graus de dificultat següents:

- Grau de dificultat associat a la mobilitat en l'actuació: - Sense dificultat de mobilitat: actuacions en què hi ha una interferència pròpia de l'entorn on es desenvolupen.
- Amb dificultat de mobilitat: actuacions en entorns amb dificultat de mobilitat i/o amb el material aplegat lluny de la zona de treball: - Actuacions amb dificultat d'accessibilitat, per la poca mobilitat de la maquinària, per l'elevada presència de guals particulars i passos de vianants, per la impossibilitat d'ubicar una plataforma de treball lateral, per la impossibilitat d'ocupació de la calçada per fer l'aplec de materials que impliqui fer l'actuació per fases per tal de mantenir el pas de vianants i/o per estar en una zona amb tràfic rodat important - Actuacions en les què els materials estan aplegats lluny de la zona de treball per manca d'espai en la proximitat d'on s'executen les tasques.
- Grau de dificultat associat a l'àmbit de l'actuació en funció de l'amplària de la vorera, calçada o plataforma única
- Grau de dificultat associat a la presència d'elements externs a l'actuació: - Sense afectació per serveis o elements de mobiliari urbà: actuacions sense serveis (canalitzacions d'aigua, semàfors, enllumenat, etc.) ni elements urbans de grans dimensions (marquesines, mòduls d'aparcament de bicicletes, etc.) que interfereixin (o que puguin interferir) en les tasques - Amb afectació per serveis o elements de mobiliari urbà: actuacions amb serveis (canalitzacions d'aigua, semàfors, enllumenat, etc.) o elements urbans de grans dimensions (marquesines, mòduls d'aparcament de bicicletes, etc.) que interfereixen en les tasques.
- Grau de dificultat associat a l'abast de l'actuació

L'execució de la unitat d'obra inclou les operacions següents:

Enderrocs o arrencades:

- Preparació de la zona de treball
- Demolicció de l'element amb els mitjans adients
- Trossejament i apilada de la runa
- Càrrega de runa sobre camió

CONDICIONS GENERALS:

Els materials han de quedar suficientment trossejats i apilats per tal de facilitar-ne la càrrega, en funció dels mitjans de què es disposin i de les condicions de transport.

Els materials han de quedar apilats i emmagatzemats en funció de l'ús a que es destinin (transport a abocador, reutilització, eliminació en obra, etc.).

Un cop acabats els treballs, la base ha de quedar neta de restes de material.

2.- CONDICIONS DEL PROCÉS D'EXECUCIÓ

No s'ha de treballar amb pluja, neu o vent superior als 60 km/h.

S'ha de seguir l'ordre de treballs previst a la DT.

El contractista ha d'elaborar un programa de treball que ha de ser aprovat per la DF abans d'iniciar els treballs, on s'ha d'especificar, com a mínim:

- Mètode d'enderroc i fases
- Estabilitat de les construccions en cada fase, apuntalaments necessaris
- Estabilitat i protecció de les construccions i elements de l'entorn i els que s'han de

conservar

- Manteniment i substitució provisional dels serveis afectats pels treballs
- Mitjans d'evacuació i especificació de les zones d'abocament dels productes d'enderroc
- Cronograma dels treballs
- Pautes de control i mesures de seguretat i salut

La part per a enderrocar no ha de tenir instal·lacions en servei (aigua, gas, electricitat, etc.).

El paviment no ha de tenir conductes d'instal·lació en servei a la part per arrencar, s'han de desmuntar els aparells d'instal·lació i de mobiliari existents, així com qualsevol element que pugui destorbar la feina.

S'han de protegir els elements de servei públic que puguin resultar afectats per les obres. La zona afectada per les obres ha de quedar convenientment senyalitzada.

L'execució dels treballs no han de produir desperfectes, molèsties o perjudicar les construccions, bens o persones de l'entorn.

S'ha d'evitar la formació de pols, pel que cal regar les parts que s'hagin de demolir i carregar.

En cas d'imprevistos (terrenys inundats, olors de gas, etc.) o quan l'enderrocament pugui afectar les construccions veïnes, s'han de suspendre les obres i avisar a la DF.

L'operació de càrrega de runa s'ha de fer amb les precaucions necessàries, per tal d'aconseguir les condicions de seguretat suficients.

S'han d'eliminar els elements que puguin entorpir els treballs de retirada i càrrega de runa. Els materials d'aplec i posterior reaprofitament s'han de situar en una zona ampla i arrecerada.

S'ha de complir la normativa vigent en matèria mediambiental, de seguretat i salut i d'emmagatzematge i transport de productes de construcció.

ARRENCADA DE PAVIMENTS SITUATS SOBRE SOSTRES:

El paviment s'aixecarà abans de procedir a l'enderroc de l'element resistent en el qual està col·locat, sense afectar la capa de compressió del sostre ni debilitar les voltes, bigues o biguetes.

No es dipositarà runa damunt de les bastides.

No s'acumularà runa en tanques, murs i suports pròpies que hagin de mantenir-se dempeus o d'edificacions i elements aliens a l'enderroc.

No s'acumularà runa amb un pes superior a 100 kg/m² damunt dels sostres, en cap cas.

3.- UNITAT I CRITERI D'AMIDAMENT

ENDERROC D'ESGLAÓ, ARRENCADA DE REVESTIMENT D'ESGLAÓ, DE SÒCOL, DE VORADA O RIGOLA:

m de llargària realment enderrocada, segons les especificacions de la DT.

m de llargària realment enderrocada, segons les especificacions de la DT.

ENDERROC D'ESCOCELL:

Unitat realment enderrocada, segons les especificacions de la DT.

ENDERROC DE SOLERA LLEUGERAMENT ARMADA, ARRENCADA I DESMUNTATGE DE PAVIMENT, ARRENCADA DE RECRESUT:

m² de superfície amidada segons les especificacions de la DT.

ENDERROC DE SOLERA DE FORMIGÓ EN MASSA:

m³ de volum amidat segons les especificacions de la DT.

4.- NORMATIVA DE COMPLIMENT OBLIGATORI

* Orden de 6 de febrero de 1976 por la que se aprueba el Pliego de Prescripciones Técnicas Generales para Obras de Carreteras y Puentes (PG-3).

* Orden FOM/1382/2002 de 16 de mayo, por la que se actualizan determinados artículos del pliego de prescripciones técnicas generales para obras de carreteras y puentes relativos a la construcción de explanaciones, drenajes y cimentaciones (PG-3).

* Orden de 10 de febrero de 1975, por la que se aprueba la Norma Tecnológica de la Edificación. NTE-ADD/1975: Acondicionamiento del terreno. Desmontes. Demoliciones.

P2 DEMOLICIONS, ENDERROCS, MOVIMENTS DE TERRES I GESTIÓ DE RESIDUS

P21 ENDERROCS, DEMOLICIONS, ARRENCADES, REPICATS I DESMUNTATGES

P214 DESMUNTATGES O ENDERROCS D'ELEMENTS DE CONSTRUCCIÓ

P2143- ARRENCADA DE PAVIMENTS I SOLERES

P2143-4 ARRENCADA DE PAVIMENTS I SOLERES

0.- ELEMENTOS QUE CONTEMPLA EL PLIEGO

P2143-4RR4..

1.- DEFINICIÓ I CONDICIONS DE LES PARTIDES D'OBRA EXECUTADES

Demolicció d'elements de vialitat, arrencada de paviments o soleres o desmuntatge de paviments. L'enderroc i l'arrencada, pressuposen que el material resultant no té cap utilitat i serà transportat a un abocador.

S'han considerat els elements següents:

- Vorada col·locada sobre terra o formigó
- Rigola de formigó o de panots col·locats sobre formigó
- Paviment de formigó, panots, llambordins o mescla bituminosa
- Paviment de rajola ceràmica, pedra natural, llambordins o còdols
- Material sintètic i capa d'anivellació
- Terratzo i capa de sorra
- Solera de formigó
- Esглаó
- Revestiment d'esглаó
- Recrescut de morter de ciment
- Sòcol de fusta, ceràmic o de pedra

En actuacions de reparació, s'han considerat els graus de dificultat següents:

- Grau de dificultat associat a la mobilitat en l'actuació: - Sense dificultat de mobilitat: actuacions en què hi ha una interferència pròpia de l'entorn on es desenvolupen.
- Amb dificultat de mobilitat: actuacions en entorns amb dificultat de mobilitat i/o amb el material aplegat lluny de la zona de treball: - Actuacions amb dificultat d'accessibilitat, per la poca mobilitat de la maquinària, per l'elevada presència de guals particulars i passos de vianants, per la impossibilitat d'ubicar una plataforma de treball lateral, per la impossibilitat d'ocupació de la calçada per fer l'aplec de materials que impliqui fer l'actuació per fases per tal de mantenir el pas de vianants i/o per estar en una zona amb tràfic rodat important - Actuacions en les què els materials estan aplegats lluny de la zona de treball per manca d'espai en la proximitat d'on s'executen les tasques.
- Grau de dificultat associat a l'àmbit de l'actuació en funció de l'amplària de la vorera, calçada o plataforma única
- Grau de dificultat associat a la presència d'elements externs a l'actuació: - Sense afectació per serveis o elements de mobiliari urbà: actuacions sense serveis (canalitzacions d'aigua, semàfors, enllumenat, etc.) ni elements urbans de grans dimensions (marquesines, mòduls d'aparcament de bicicletes, etc.) que interfereixin (o que puguin interferir) en les tasques - Amb afectació per serveis o elements de mobiliari urbà: actuacions amb serveis (canalitzacions d'aigua, semàfors, enllumenat, etc.) o elements urbans de grans dimensions (marquesines, mòduls d'aparcament de bicicletes, etc) que interfereixen en les tasques.
- Grau de dificultat associat a l'abast de l'actuació

L'execució de la unitat d'obra inclou les operacions següents:

Enderrocs o arrencades:

- Preparació de la zona de treball
- Demolicció de l'element amb els mitjans adients
- Trossejament i apilada de la runa
- Càrrega de runa sobre camió

CONDICIONS GENERALS:

Els materials han de quedar suficientment trossejats i apilats per tal de facilitar-ne la càrrega, en funció dels mitjans de què es disposin i de les condicions de transport.

Els materials han de quedar apilats i emmagatzemats en funció de l'ús a que es destinin (transport a abocador, reutilització, eliminació en obra, etc.).

Un cop acabats els treballs, la base ha de quedar neta de restes de material.

2.- CONDICIONS DEL PROCÉS D'EXECUCIÓ

No s'ha de treballar amb pluja, neu o vent superior als 60 km/h.

S'ha de seguir l'ordre de treballs previst a la DT.

El contractista ha d'elaborar un programa de treball que ha de ser aprovat per la DF abans d'iniciar els treballs, on s'ha d'especificar, com a mínim:

- Mètode d'enderroc i fases
- Estabilitat de les construccions en cada fase, apuntalaments necessaris
- Estabilitat i protecció de les construccions i elements de l'entorn i els que s'han de conservar
- Manteniment i substitució provisional dels serveis afectats pels treballs
- Mitjans d'evacuació i especificació de les zones d'abocament dels productes d'enderroc
- Cronograma dels treballs
- Pautes de control i mesures de seguretat i salut

La part per a enderrocar no ha de tenir instal·lacions en servei (aigua, gas, electricitat, etc.).

El paviment no ha de tenir conductes d'instal·lació en servei a la part per arrencar, s'han de desmuntar els aparells d'instal·lació i de mobiliari existents, així com qualsevol element que pugui destorbar la feina.

S'han de protegir els elements de servei públic que puguin resultar afectats per les obres.

La zona afectada per les obres ha de quedar convenientment senyalitzada.

L'execució dels treballs no han de produir desperfectes, molèsties o perjudicar les construccions, bens o persones de l'entorn.

S'ha d'evitar la formació de pols, pel que cal regar les parts que s'hagin de demolir i carregar.

En cas d'imprevistos (terrenys inundats, olors de gas, etc.) o quan l'enderrocament pugui afectar les construccions veïnes, s'han de suspendre les obres i avisar a la DF.

L'operació de càrrega de runa s'ha de fer amb les precaucions necessàries, per tal d'aconseguir les condicions de seguretat suficients.

S'han d'eliminar els elements que puguin entorpir els treballs de retirada i càrrega de runa. Els materials d'aplec i posterior reaprofitament s'han de situar en una zona ampla i arrecerada.

S'ha de complir la normativa vigent en matèria mediambiental, de seguretat i salut i d'emmagatzematge i transport de productes de construcció.

ARRENCADA DE PAVIMENTS SITUATS SOBRE SOSTRES:

El paviment s'aixecarà abans de procedir a l'enderroc de l'element resistent en el qual està col·locat, sense afectar la capa de compressió del sostre ni debilitar les voltes, bigues o biguetes.

No es dipositarà runa damunt de les bastides.

No s'acumularà runa en tanques, murs i suports pròpies que hagin de mantenir-se dempeus o d'edificacions i elements aliens a l'enderroc.

No s'acumularà runa amb un pes superior a 100 kg/m² damunt dels sostres, en cap cas.

3.- UNITAT I CRITERI D'AMIDAMENT

ENDERROC D'ESGLAÓ, ARRENCADA DE REVESTIMENT D'ESGLAÓ, DE SÒCOL, DE VORADA O RIGOLA:

m de llargària realment enderrocada, segons les especificacions de la DT.

m de llargària realment enderrocada, segons les especificacions de la DT.

ENDERROC D'ESCOCELL:

Unitat realment enderrocada, segons les especificacions de la DT.

ENDERROC DE SOLERA LLEUGERAMENT ARMADA, ARRENCADA I DESMUNTATGE DE PAVIMENT, ARRENCADA DE RECRESUT:

m² de superfície amidada segons les especificacions de la DT.

ENDERROC DE SOLERA DE FORMIGÓ EN MASSA:

m³ de volum amidat segons les especificacions de la DT.

4.- NORMATIVA DE COMPLIMENT OBLIGATORI

* Orden de 6 de febrero de 1976 por la que se aprueba el Pliego de Prescripciones Técnicas Generales para Obras de Carreteras y Puentes (PG-3).

* Orden FOM/1382/2002 de 16 de mayo, por la que se actualizan determinados artículos del pliego de prescripciones técnicas generales para obras de carreteras y puentes relativos a la construcción de explanaciones, drenajes y cimentaciones (PG-3).

* Orden de 10 de febrero de 1975, por la que se aprueba la Norma Tecnológica de la Edificación. NTE-ADD/1975: Acondicionamiento del terreno. Desmontes. Demoliciones.

P8 REVESTIMENTS

P86 REVESTIMENTS DECORATIUS

P866- REVESTIMENT AMB TAULER DE FIBRES DE FUSTA FABRICAT PEL PROCÈS SEC (MDF) (D)

0.- ELEMENTOS QUE CONTEMPLA EL PLIEGO

P866-HC7Q..

1.- DEFINICIÓ I CONDICIONS DE LES PARTIDES D'OBRA EXECUTADES

Revestiments verticals de paraments interiors o exteriors, realitzats amb taulers de fusta col·locats clavats, fixats o adherits.

L'execució de la unitat d'obra inclou les operacions següents:

- Preparació dels taulers (talls, forats, etc.)
- Neteja i preparació de la superfície de suport
- Replanteig de l'especejament en el parament
- Col·locació de l'adhesiu, en el seu cas
- Col·locació de les peces
- Segellat dels junts, cas que sigui necessari

CONDICIONS GENERALS:

El conjunt del revestiment ha de ser estable i indeformable. Ha de formar una superfície plana i continua que ha de quedar al nivell i en la posició prevista.

Els taulers han de quedar ben adherits o fixats a les llatres de suport.

En el revestiment acabat no hi ha d'haver peces trencades, deformades ni amb defectes superficials apreciables (ratlles, bonyes, etc.).

L'especejament ha de complir les especificacions subjectives requerides per la DF.

Els junts han de coincidir sempre amb elements portants.

En espais interiors, el revestiment ha de quedar separat del sostre i del terra o sòcol un mínim de 5 mm.

En espais exteriors, la disposició del revestiment ha de ser tal que entre la seva cara interna i el tancament hi hagi una ventilació constant que eviti la formació d'humitats permanents.

Junts verticals : ≥ 1 mm

Toleràncies d'execució:

- Replanteig parcial: ± 2 mm

- Replanteig total: ± 2 mm

- Planor: ± 3 mm/2 m

- Aplomat: ± 5 mm/3 m

- Ajust entre plaques: ± 1 mm

COL·LOCACIÓ AMB FIXACIONS MECÀNIQUES:

Penetració de les fixacions: ≥ 2 cm

Distància entre fixacions: ≤ 30 cm

Distància entre la fixació i les vores: \geq gruix del tauler

2.- CONDICIONS DEL PROCÉS D'EXECUCIÓ

CONDICIONS GENERALS:

La manipulació dels taulers (talls, forats per a instal·lacions, etc.) s'ha de fer abans de fixar-les al suport.

Els paraments d'aplicació han d'estar sanejats, nets i humits. Si cal, es poden repicar abans.

Les llatres de fixació han de complir les condicions de planor i de nivell que s'exigeixen al revestiment acabat.

Les peces han d'anar recolzades com a mínim en dues llatres.

Si en el parament on s'han de fixar es preveu que hi hagi humitat, cal col·locar una làmina impermeabilitzant entre la llata i el parament.

Entre les llatres i també en la disposició dels taulers del revestiment, cal preveure passos per a la circulació de l'aire per l'interior de l'espai buit.

En espais interiors, per a iniciar-ne l'execució cal que la coberta i el tancament de l'edifici s'hagin acabat, inclosa la fusteria dels buits d'obra que quedin en l'àmbit d'actuació.

COL·LOCACIÓ AMB ADHESIU:

L'adhesiu s'ha d'aplicar seguint les instruccions del fabricant.

3.- UNITAT I CRITERI D'AMIDAMENT

m² de superfície amidada segons les especificacions de la DT.

Amb deducció de la superfície corresponent a obertures, d'acord amb els criteris següents:

- Obertures ≤ 2 m²: No es dedueixen

- Obertures > 2 m² i ≤ 4 m²: Es dedueixen el 50%

- Obertures > 4 m²: Es dedueixen el 100%

Aquests criteris inclouen la col·locació dels elements que configuren l'obertura, com és ara bastiments, excepte en el cas de forats de més de 4,00 m² en què aquesta col·locació es compta a part.

4.- NORMATIVA DE COMPLIMENT OBLIGATORI

No hi ha normativa de compliment obligatori.

5.- CONDICIONS DE CONTROL D'EXECUCIÓ I DE L'OBRA ACABADA

CONTROL D'EXECUCIÓ. OPERACIONS DE CONTROL:

Els punts de control més destacables són els següents:

- Preparació dels taulers (talls, forats, etc.)

- Neteja i preparació de la superfície de suport.

- Replanteig de les llatres i dels punts de fixació.

- Fixació de les llatres sobre el suport.

- Replanteig de l'especejament en el parament.

- Segellat dels junts, cas que sigui necessari.

CONTROL DE L'OBRA ACABADA. OPERACIONS DE CONTROL:

- Inspecció visual de la unitat acabada i control de les condicions geomètriques d'acabat.

- En el control es seguiran els criteris indicats en l'article 7.4 de la part I del CTE.

CRITERIS DE PRESA DE MOSTRES:

Les operacions de control s'han de realitzar segons les indicacions de la DF.

CONTROL D'EXECUCIÓ. INTERPRETACIÓ DE RESULTATS I ACTUACIONS EN CAS D'INCOMPLIMENT:

Quan s'observin irregularitats de replanteig, s'hauran de corregir abans de completar l'execució de la unitat.

No es permetrà la continuació dels treballs fins que no estiguin solucionats els errors d'execució.

La suspensió dels treballs i la correcció de les no conformitats observades aniran a càrrec del Contractista.

CONTROL DE L'OBRA ACABADA. INTERPRETACIÓ DE RESULTATS I ACTUACIONS EN CAS D'INCOMPLIMENT:

Correcció per part del contractista de les irregularitats observades.

P8 REVESTIMENTS

P86 REVESTIMENTS DECORATIUS

P866- REVESTIMENT AMB TAULER DE FIBRES DE FUSTA FABRICAT PEL PROCÈS SEC (MDF) (D)

P866-H REVESTIMENT AMB TAULER DE FIBRES DE FUSTA FABRICAT PEL PROCÈS SEC (MDF) (D)

0.- ELEMENTOS QUE CONTEMPLA EL PLIEGO

P866-HC7Q..

1.- DEFINICIÓ I CONDICIONS DE LES PARTIDES D'OBRA EXECUTADES

Revestiments verticals de paraments interiors o exteriors, realitzats amb taulers de fusta col·locats clavats, fixats o adherits.

L'execució de la unitat d'obra inclou les operacions següents:

- Preparació dels taulers (talls, forats, etc.)
- Neteja i preparació de la superfície de suport
- Replanteig de l'especejament en el parament
- Col·locació de l'adhesiu, en el seu cas
- Col·locació de les peces
- Segellat dels junts, cas que sigui necessari

CONDICIONS GENERALS:

El conjunt del revestiment ha de ser estable i indeformable. Ha de formar una superfície plana i contínua que ha de quedar al nivell i en la posició prevista.

Els taulers han de quedar ben adherits o fixats a les llatges de suport.

En el revestiment acabat no hi ha d'haver peces trencades, deformades ni amb defectes superficials apreciables (ratlles, bonys, etc.).

L'especejament ha de complir les especificacions subjectives requerides per la DF.

Els junts han de coincidir sempre amb elements portants.

En espais interiors, el revestiment ha de quedar separat del sostre i del terra o sòcol un mínim de 5 mm.

En espais exteriors, la disposició del revestiment ha de ser tal que entre la seva cara interna i el tancament hi hagi una ventilació constant que eviti la formació d'humitats permanents.

Junta vertical : ≥ 1 mm

Toleràncies d'execució:

- Replanteig parcial: ± 2 mm
- Replanteig total: ± 2 mm
- Planor: ± 3 mm/2 m
- Aplomat: ± 5 mm/3 m
- Ajust entre plaques: ± 1 mm

COL·LOCACIÓ AMB FIXACIONS MECÀNIQUES:

Penetració de les fixacions: ≥ 2 cm

Distància entre fixacions: ≤ 30 cm

Distància entre la fixació i les vores: \geq gruix del tauler

2.- CONDICIONS DEL PROCÉS D'EXECUCIÓ

CONDICIONS GENERALS:

La manipulació dels taulers (talls, forats per a instal·lacions, etc.) s'ha de fer abans de fixar-les al suport.

Els paraments d'aplicació han d'estar sanejats, nets i humits. Si cal, es poden repicar abans.

Les llatges de fixació han de complir les condicions de planor i de nivell que s'exigeixen al revestiment acabat.

Les peces han d'anar recolzades com a mínim en dues llatges.

Si en el parament on s'han de fixar es preveu que hi hagi humitat, cal col·locar una làmina impermeabilitzant entre la llata i el parament.

Entre les llatges i també en la disposició dels taulers del revestiment, cal preveure passos per a la circulació de l'aire per l'interior de l'espai buit.

En espais interiors, per a iniciar-ne l'execució cal que la coberta i el tancament de l'edifici s'hagin acabat, inclosa la fusteria dels buits d'obra que quedin en l'àmbit d'actuació.

COL·LOCACIÓ AMB ADHESIU:

L'adhesiu s'ha d'aplicar seguint les instruccions del fabricant.

3.- UNITAT I CRITERI D'AMIDAMENT

m2 de superfície amidada segons les especificacions de la DT.

Amb deducció de la superfície corresponent a obertures, d'acord amb els criteris següents:

- Obertures ≤ 2 m2: No es dedueixen
- Obertures > 2 m2 i ≤ 4 m2: Es dedueixen el 50%
- Obertures > 4 m2: Es dedueixen el 100%

Aquests criteris inclouen la col·locació dels elements que configuren l'obertura, com és ara bastiments, excepte en el cas de forats de més de 4,00 m2 en què aquesta col·locació es compta a part.

4.- NORMATIVA DE COMPLIMENT OBLIGATORI

No hi ha normativa de compliment obligatori.

5.- CONDICIONS DE CONTROL D'EXECUCIÓ I DE L'OBRA ACABADA

CONTROL D'EXECUCIÓ. OPERACIONS DE CONTROL:

Els punts de control més destacables són els següents:

- Preparació dels taulers (talls, forats, etc.)
- Neteja i preparació de la superfície de suport.
- Replanteig de les llatges i dels punts de fixació.
- Fixació de les llatges sobre el suport.
- Replanteig de l'especejament en el parament.
- Segellat dels junts, cas que sigui necessari.

CONTROL DE L'OBRA ACABADA. OPERACIONS DE CONTROL:

- Inspecció visual de la unitat acabada i control de les condicions geomètriques d'acabat.
- En el control es seguiran els criteris indicats en l'article 7.4 de la part I del CTE.

CRITERIS DE PRESA DE MOSTRES:

Les operacions de control s'han de realitzar segons les indicacions de la DF.

CONTROL D'EXECUCIÓ. INTERPRETACIÓ DE RESULTATS I ACTUACIONS EN CAS D'INCOMPLIMENT:

Quan s'observin irregularitats de replanteig, s'hauran de corregir abans de completar l'execució de la unitat.

No es permetrà la continuació dels treballs fins que no estiguin solucionats els errors d'execució.

La suspensió dels treballs i la correcció de les no conformitats observades aniran a càrrec del Contractista.

CONTROL DE L'OBRA ACABADA. INTERPRETACIÓ DE RESULTATS I ACTUACIONS EN CAS D'INCOMPLIMENT:

Correcció per part del contractista de les irregularitats observades.

P8 REVESTIMENTS

P89 PINTATS

P89K- PINTAT DE PARAMENT DE FUSTA

0.- ELEMENTOS QUE CONTEMPLA EL PLIEGO

P89K-42YN.

1.- DEFINICIÓ I CONDICIONS DE LES PARTIDES D'OBRA EXECUTADES

Preparació i aplicació d'un recobriment de pintura sobre superfícies de materials diversos mitjançant diferents capes aplicades en obra.

S'han considerat els tipus de superfícies següents:

- Superfícies de fusta

S'han considerat els elements següents:

- Estructures
- Paraments
- Elements de tancament practicables (portes, finestres, balconeres)
- Elements de protecció (baranes o reixes)

L'execució de la unitat d'obra inclou les operacions següents:

- Preparació de la superfície a pintar, fregat de l'òxid i neteja prèvia si és el cas, amb aplicació de les capes d'emprimació, de protecció o de fons, necessàries i del tipus adequat segons la composició de la pintura d'acabat
- Aplicació successiva, amb els intervals d'assecat, de les capes de pintura d'acabat

CONDICIONS GENERALS:

En el revestiment no hi ha d'haver fissures, bosses ni d'altres defectes.
Ha de tenir el color, la brillantor i la textura uniformes.

PINTAT A L'ESMALT:

Gruix de la pel·lícula seca del revestiment: ≥ 125 micres

2.- CONDICIONS DEL PROCÉS D'EXECUCIÓ

CONDICIONS GENERALS:

S'han d'aturar els treballs si es donen les condicions següents:

- Temperatures inferiors a 5°C o superiors a 30°C

- Humitat relativa de l'aire $> 60\%$

- En exteriors: Velocitat del vent > 50 km/h, Pluja

Si un cop realitzats els treballs es donen aquestes condicions, s'ha de revisar la feina feta 24 h abans i s'han de refer les parts afectades.

Les superfícies d'aplicació han de ser netes i sense pols, taques ni greixos.

S'han de corregir i eliminar els possibles defectes del suport amb massilla, segons les instruccions del fabricant.

No es pot pintar sobre suports molt freds ni sobreescalfats.

El sistema d'aplicació del producte s'ha d'escollir d'acord amb les instruccions del fabricant i l'autorització de la DF.

Quan el revestiment estigui format per més d'una capa, la primera capa s'ha d'aplicar lleugerament diluïda, segons les instruccions del fabricant.

S'han d'evitar els treballs que desprendin pols o partícules prop de l'àrea a tractar, abans, durant i després de l'aplicació.

No s'admet la utilització de procediments artificials d'assecatge.

SUPERFÍCIES DE FUSTA:

La fusta no ha d'haver estat atacada per fongs o insectes, ni ha de tenir d'altres defectes.

El contingut d'humitat de la fusta, mesurat en diferents punts i a una fondària mínima de 5 mm, ha de ser inferior a un 15% per a coníferes o fustes toves i a un 12% per a frondoses o fustes dures.

S'han d'eliminar els nusos mal adherits i substituir-los per falques de fusta de les mateixes característiques. Els nusos sans que tenen exsudació de resina s'han de tapar amb goma laca.

Abans de l'aplicació de la 1ª capa s'han de corregir i eliminar els possibles defectes amb massilla, segons les instruccions del fabricant; passar paper de vidre en la direcció de les vetes i eliminar la pols.

3.- UNITAT I CRITERI D'AMIDAMENT

PINTAT D'ESTRUCTURES, PARAMENTS DE FUSTA O D'ACER O PORTES ENROTELLABLES:

m2 de superfície realment pintada segons les especificacions de la DT.

Deducció de la superfície corresponent a obertures:

- Obertures ≤ 1 m2: No es dedueixen

- Obertures > 1 m2 i ≤ 2 m2: Es dedueix el 50%

- Obertures > 2 m2: Es dedueix el 100%

Aquest criteris inclouen la neteja dels elements que configuren l'obertura com és ara, bastiments que s'hagin embrutat.

4.- NORMATIVA DE COMPLIMENT OBLIGATORI

PER A LA RESTA D'ELEMENTS:

No hi ha normativa de compliment obligatori.

5.- CONDICIONS DE CONTROL D'EXECUCIÓ I DE L'OBRA ACABADA

CONTROL D'EXECUCIÓ. OPERACIONS DE CONTROL:

Els punts de control més destacables són els següents:

- Inspecció visual de la superfície a pintar.

- Acceptació del procediment d'aplicació de la pintura per part de la DF.

- Comprovació de l'assecatge d'una capa abans de procedir a una segona aplicació.

CONTROL D'EXECUCIÓ. CRITERIS DE PRESA DE MOSTRES:

Els controls s'han de realitzar segons les instruccions de la DF.

CONTROL D'EXECUCIÓ. INTERPRETACIÓ DE RESULTATS I ACTUACIONS EN CAS D'INCOMPLIMENT:

Correcció per part del contractista de les irregularitats observades.

CONTROL DE L'OBRA ACABADA. OPERACIONS DE CONTROL:

Inspecció visual de la unitat acabada.

En el control es seguiran els criteris indicats en l'article 7.4 de la part I del CTE.

Determinació del gruix de pel·lícula del recobriment sobre un element metàl·lic (UNE EN ISO 2808)

CONTROL DE L'OBRA ACABADA. CRITERIS DE PRESA DE MOSTRES:

Els controls s'han de realitzar segons les instruccions de la DF.

CONTROL DE L'OBRA ACABADA. INTERPRETACIÓ DE RESULTATS I ACTUACIONS EN CAS D'INCOMPLIMENT:

Correcció per part del contractista de les irregularitats observades.

No es permetrà la continuació dels treballs fins que no estiguin solucionats els errors d'execució.

P9 FERMS I PAVIMENTS

P94 PAVIMENTS TÈCNICS

P941- PAVIMENT TÈCNIC PER A INTERIORS

0.- ELEMENTOS QUE CONTEMPLA EL PLIEGO

P941-AJ731,P941-AJ732.

Plec de condicions

1.- DEFINICIÓ I CONDICIONS DE LES PARTIDES D'OBRA EXECUTADES

Formació de paviment sobrealçat registrable, mitjançant peces col·locades sobre estructura metàl·lica amb suports regulables.

L'execució de la unitat d'obra inclou les operacions següents:

- Preparació i comprovació de la superfície d'assentament
- Replanteig dels suports
- Col·locació dels suports
- Col·locació de l'estructura
- Col·locació de les peces del paviment
- Acabat del paviment, si es el cas

CONDICIONS GENERALS:

El conjunt acabat ha de ser estable i indeformable.

Ha de resistir sense patir deformacions ni trencaments la càrrega deguda al seu ús, segons la classificació del paviment en funció de la càrrega límit, definida en la taula 1 de la norma UNE-EN 12825.

En el paviment de lloses no hi ha d'haver peces trencades, escantonades, tacades ni amb d'altres defectes superficials.

Les peces han de quedar recolzades sobre l'estructura i l'estructura ha de recolzar sobre els suports situats en els encreuaments de la quadrícula.

Ha de formar una superfície plana i ha d'estar al nivell previst.

Ha de tenir el pendent especificat en la DT.

Ha de complir amb els requisits de càrrega dinàmica, conductivitat electrostàtica i risc d'electrocució, definits a l'UNE-EN 12825.

Fletxa màxima del paviment sotmès a la càrrega de treball:

- Classe A: 2,5 mm
- Classe B: 3,0 mm
- Classe C: 4,0 mm

Toleràncies d'execució:

- Planor: ± 6 mm/2 m
- Nivell: ± 10 mm
- Pendent: $\pm 0,5\%$

2.- CONDICIONS DEL PROCÉS D'EXECUCIÓ

El replanteig dels suports i la col·locació de l'estructura metàl·lica, han de ser aprovats per la DF.

L'estructura no ha de perjudicar els elements sobre els que es recolza.

3.- UNITAT I CRITERI D'AMIDAMENT

m² de superfície amidada segons les especificacions de la DT, amb deducció de la superfície corresponent a obertures, d'acord amb els criteris següents:

- Obertures ≤ 1 m²: No es dedueixen
- Obertures > 1 m²: Es dedueix el 100%

4.- NORMATIVA DE COMPLIMENT OBLIGATORI

* UNE-EN 12825:2002 Pavimentos elevados registrables

P9 FERMS I PAVIMENTS

P94 PAVIMENTS TÈCNICS

P941- PAVIMENT TÈCNIC PER A INTERIORS

P941-A PAVIMENT TÈCNIC PER A INTERIORS

0.- ELEMENTOS QUE CONTEMPLA EL PLIEGO

P941-AJ731,P941-AJ732.

Plec de condicions

1.- DEFINICIÓ I CONDICIONS DE LES PARTIDES D'OBRA EXECUTADES

Formació de paviment sobrealçat registrable, mitjançant peces col·locades sobre estructura metàl·lica amb suports regulables.

L'execució de la unitat d'obra inclou les operacions següents:

- Preparació i comprovació de la superfície d'assentament
- Replanteig dels suports
- Col·locació dels suports
- Col·locació de l'estructura
- Col·locació de les peces del paviment
- Acabat del paviment, si es el cas

CONDICIONS GENERALS:

El conjunt acabat ha de ser estable i indeformable.

Ha de resistir sense patir deformacions ni trencaments la càrrega deguda al seu ús, segons la classificació del paviment en funció de la càrrega límit, definida en la taula 1 de la norma UNE-EN 12825.

En el paviment de lloses no hi ha d'haver peces trencades, escantonades, tacades ni amb d'altres defectes superficials.

Les peces han de quedar recolzades sobre l'estructura i l'estructura ha de recolzar sobre els suports situats en els encreuaments de la quadricula.

Ha de formar una superfície plana i ha d'estar al nivell previst.

Ha de tenir el pendent especificat en la DT.

Ha de complir amb els requisits de càrrega dinàmica, conductivitat electrostàtica i risc d'electrocució, definits a l'UNE-EN 12825.

Fletxa màxima del paviment sotmès a la càrrega de treball:

- Classe A: 2,5 mm
- Classe B: 3,0 mm
- Classe C: 4,0 mm

Toleràncies d'execució:

- Planor: ± 6 mm/2 m
- Nivell: ± 10 mm
- Pendent: $\pm 0,5\%$

2.- CONDICIONS DEL PROCÉS D'EXECUCIÓ

El replanteig dels suports i la col·locació de l'estructura metàl·lica, han de ser aprovats per la DF.

L'estructura no ha de perjudicar els elements sobre els que es recolza.

3.- UNITAT I CRITERI D'AMIDAMENT

m2 de superfície amidada segons les especificacions de la DT, amb deducció de la superfície corresponent a obertures, d'acord amb els criteris següents:

- Obertures ≤ 1 m2: No es dedueixen
- Obertures > 1 m2: Es dedueix el 100%

4.- NORMATIVA DE COMPLIMENT OBLIGATORI

* UNE-EN 12825:2002 Pavimentos elevados registrables

P9 FERMS I PAVIMENTS

P9M PAVIMENTS CONTINUS

P9M5- PAVIMENT DE MORTER AUTOANIVELLANT

0.- ELEMENTOS QUE CONTEMPLA EL PLIEGO

P9M5-608Q..

Plec de condicions

1.- DEFINICIÓ I CONDICIONS DE LES PARTIDES D'OBRA EXECUTADES

Revestiment continu per a paviments.

- Paviment amb morter autoanivellant

L'execució de la unitat d'obra inclou les operacions següents:

Morter autoanivellant:

- Preparació i comprovació de la superfície d'assentament

- Col·locació de la imprimació fixadora

- Col·locació de la pasta allisadora

CONDICIONS GENERALS:

Ha de quedar ben adherit al suport.

El revestiment ha de formar una superfície plana i llisa.

En el revestiment no hi ha d'haver fissures, bosses ni d'altres defectes.

Ha de tenir el color, la brillantor i la textura uniformes.

Toleràncies d'execució:

- Nivell: ± 10 mm

- Gruix: $\pm 10\%$

- Horitzontalitat: ± 4 mm/2 m

2.- CONDICIONS DEL PROCÉS D'EXECUCIÓ

PAVIMENT DE MORTER AUTOANIVELLANT:

L'aplicació s'ha de fer a una temperatura ambient entre 5°C i 30°C.

No s'ha d'aplicar en exteriors ni en locals interiors amb humitat permanent o susceptibles d'humitat per capillaritat.

El suport ha de tenir la planor, el nivell i l'horitzontalitat previstos.

Ha d'estar sanejat i net de matèries que dificultin l'adherència.

Prèviament s'han de reomplir els cocons existents en el suport amb el morter d'anivellament barrejat amb sorra fina.

S'han de respectar els junts estructurals.

S'han de deixar junts perimetrals quan la superfície sigui superior a 12 m² i és recomanable deixar junts de partició per a superfícies superiors a 20 m².

S'ha d'esperar de 4 a 6 h, després de l'aplicació de l'emprimació fixadora, per col·locar el morter.

L'aplicació d'una segona capa de morter d'anivellament s'ha de fer tan aviat com es pugui trepitjar l'anterior.

Quan el morter d'anivellament s'hagi d'aplicar sobre suports amb terra radiant, aquesta s'haurà d'apagar 24 h abans.

La preparació de l'emprimació i del morter, i la seva aplicació, s'ha de fer d'acord amb les instruccions del fabricant.

La capa de morter no s'ha de trepitjar durant les 3 h següents a la seva aplicació.

Temps d'espera per col·locar el revestiment:

- Ceràmica, moqueta: 8 a 12 h

- Parquet, plàstics: 12 a 24 h

- Pintura: 72 h

3.- UNITAT I CRITERI D'AMIDAMENT

m² de superfície amidada segons les especificacions de la DT.

Amb deducció de la superfície corresponent a obertures, d'acord amb els criteris següents:

- Obertures ≤ 1 m²: No es dedueixen

- Obertures > 1 m²: Es dedueix el 100%

4.- NORMATIVA DE COMPLIMENT OBLIGATORI

No hi ha normativa de compliment obligatori.

P9 FERMS I PAVIMENTS

P9M PAVIMENTS CONTINUS

P9M5- PAVIMENT DE MORTER AUTOANIVELLANT

P9M5-6 PAVIMENT DE MORTER AUTOANIVELLANT

0.- ELEMENTOS QUE CONTEMPLA EL PLIEGO

P9M5-608Q..

Plec de condicions

1.- DEFINICIÓ I CONDICIONS DE LES PARTIDES D'OBRA EXECUTADES

Revestiment continu per a paviments.

- Paviment amb morter autoanivellant

L'execució de la unitat d'obra inclou les operacions següents:

Morter autoanivellant:

- Preparació i comprovació de la superfície d'assentament

- Col·locació de la imprimació fixadora

- Col·locació de la pasta allisadora

CONDICIONS GENERALS:

Ha de quedar ben adherit al suport.

El revestiment ha de formar una superfície plana i llisa.

En el revestiment no hi ha d'haver fissures, bosses ni d'altres defectes.

Ha de tenir el color, la brillantor i la textura uniformes.

Toleràncies d'execució:

- Nivell: ± 10 mm

- Gruix: $\pm 10\%$

- Horitzontalitat: ± 4 mm/2 m

2.- CONDICIONS DEL PROCÉS D'EXECUCIÓ

PAVIMENT DE MORTER AUTOANIVELLANT:

L'aplicació s'ha de fer a una temperatura ambient entre 5°C i 30°C.

No s'ha d'aplicar en exteriors ni en locals interiors amb humitat permanent o susceptibles d'humitat per capil·laritat.

El suport ha de tenir la planor, el nivell i l'horitzontalitat previstos.

Ha d'estar sanejat i net de matèries que dificultin l'adherència.

Prèviament s'han de reomplir els cocons existents en el suport amb el morter d'anivellament barrejat amb sorra fina.

S'han de respectar els junts estructurals.

S'han de deixar junts perimetrals quan la superfície sigui superior a 12 m² i és recomanable deixar junts de partició per a superfícies superiors a 20 m².

S'ha d'esperar de 4 a 6 h, després de l'aplicació de l'emprimació fixadora, per col·locar el morter.

L'aplicació d'una segona capa de morter d'anivellament s'ha de fer tan aviat com es pugui trepitjar l'anterior.

Quan el morter d'anivellament s'hagi d'aplicar sobre suports amb terra radiant, aquesta s'haurà d'apagar 24 h abans.

La preparació de l'emprimació i del morter, i la seva aplicació, s'ha de fer d'acord amb les instruccions del fabricant.

La capa de morter no s'ha de trepitjar durant les 3 h següents a la seva aplicació.

Temps d'espera per col·locar el revestiment:

- Ceràmica, moqueta: 8 a 12 h

- Parquet, plàstics: 12 a 24 h

- Pintura: 72 h

3.- UNITAT I CRITERI D'AMIDAMENT

m2 de superfície amidada segons les especificacions de la DT.

Amb deducció de la superfície corresponent a obertures, d'acord amb els criteris següents:

- Obertures ≤ 1 m²: No es dedueixen
- Obertures > 1 m²: Es dedueix el 100%

4.- NORMATIVA DE COMPLIMENT OBLIGATORI

No hi ha normativa de compliment obligatori.



Ajuntament
de Santa Coloma
de Gramenet

**Àrea d'Urbanisme, Habitatge i Transició
Ecològica.**

Servei de Manteniment d'Equipaments
Municipals

DOC 4 . PRESSUPOST

Adequació paviment vinílic.

- EB LA MADUIXA

PRESSUPOST

OBRA 01 PRESUPUESTO 001
 CAPÍTULO 01 TREBALLS PREVIS

NUM.	CODI	UA	DESCRIPCIÓ	PREU	AMIDAMENT	IMPORT
1	P1D2-HA2M.	m2	Partida per la retirada i/o protecció de mobiliari amb vel de polietilè, de 0,00025 mm de gruix adherida amb cinta adhesiva plàstica per a làmines de polietilè fixada al parament mitjançant un bastiment. Inclou la posterior reposició del mobiliari. (P - 1)	2,28	534,000	1.217,52
2	P2142-4RMN.	m2	Arrencada d'aplatat de fusta, arrambadors, amb mitjans manuals i acopi de material per a la posterior reposició. (P - 2)	6,23	231,400	1.441,62
TOTAL	CAPÍTULO		01.01			2.659,14

OBRA 01 PRESUPUESTO 001
 CAPÍTULO 02 ENDERROCS

NUM.	CODI	UA	DESCRIPCIÓ	PREU	AMIDAMENT	IMPORT
1	P2143-4RR4.	m2	Arrencada de paviment vinílic, amb mitjans manuals i càrrega manual de runa sobre camió o contenidor (P - 3)	8,65	534,000	4.619,10
TOTAL	CAPÍTULO		01.02			4.619,10

OBRA 01 PRESUPUESTO 001
 CAPÍTULO 03 PAVIMENT

NUM.	CODI	UA	DESCRIPCIÓ	PREU	AMIDAMENT	IMPORT
1	P9M5-608Q.	m2	Aplicació d'una capa de pasta anivelladora tipus MAPEI ULTRAPLAN o similar, de fins a 2 mm de gruix, prèvia imprimació de neoprè Mapei Primer G o similar i posterior passada de rodet de pues. (P - 8)	7,50	534,000	4.005,00
2	P941-AJ731	m2	Làmina antihumitats (P - 6)	15,20	534,000	8.116,80
3	P941-AJ732	m2	Subministrament e instal.lació de paviment vinílic de la marca GERFLOR TARALAY IMPRESSION COMFORT o equivalent, de 3,35 mm. de gruix, acústic, multicapa, armat amb malla de fibra de vidre, en rotlles de 2 m. d'amplada. Constituït per una capa dú transparent, sense càrregues minerals, de 0,65 mm. de gruix amb un disseny imprès, sobre subcapa d'escuma de molt alta densitat (Very High Density - VHD). Resistència al punxonament segons EN 433 de 0,08 mm. Resistència a l'abrasió segons EN 660.2 amb valor = 2,0 mm3 (Grup T). Aïllament acústic segons EN ISO 717-2 de 19 dB. Antiestàtic, amb tractament fotoreticulat PROTECSOL que facilita el manteniment, evita el decapat i la encerada en tota la vida útil del producte i és resistent a alcohols i altres productes químics. Instal·lat sobre solera dura, llisa, seca (3% màxim de humitat), plana i sense fissures, segons la norma UNE-CEN/TS 14472 (parts 1 i 4); fixat amb l'adhesiu recomanat pel fabricant. Segons CTE-2010 (DB-SI) compleix el requeriment de resistència al foc (Bfs1). Segons CTE- 2010 (DB-SUA) té índex de relliscosa Classe 2. Emissió de Compostos Orgànics Volàtils Totals (TVOC) < 70 mg/m3 al cap de 28 dies segons ISO 16000-6. Activitat antibacteriana (E. coli - S. aureus - MRSA): Inhibició del creixement segons ISO 22196 >99%. Inclou petit material per a la seva correcta instal.lació. Totalment instal.lat. S'ha comptabilitzat una merma del 5%. (P - 7)	34,50	560,701	19.344,18
TOTAL	CAPÍTULO		01.03			31.465,98

OBRA 01 PRESUPUESTO 001

Substitució de paviment vinílic a l'escola bressol La Maduixa.

PRESSUPOST

Pàg.: 2

CAPÍTULO 04 TREBALLS COMPLEMENTARIS

NUM.	CODI	UA	DESCRIPCIÓ	PREU	AMIDAMENT	IMPORT
1	P866-HC7Q.	m2	Reposició del revestiment de fusta, arrambadors, col·locat amb fixacions mecàniques (P - 4)	11,40	231,400	2.637,96
2	P89K-42YN	m2	Pintat de parament vertical de fusta, a l'esmalt sintètic, amb una capa segelladora i dues d'acabat (P - 5)	14,01	231,400	3.241,91
TOTAL	CAPÍTULO		01.04			5.879,87

OBRA 01 PRESUPUESTO 001

CAPÍTULO 05 GESTIÓ DE RESIDUS

NUM.	CODI	UA	DESCRIPCIÓ	PREU	AMIDAMENT	IMPORT
1	RESIDUS1	pa	Partida alçada per la gestió de residus, 2% PEM a justificar (P - 0)	892,50	1,000	892,50
TOTAL	CAPÍTULO		01.05			892,50

OBRA 01 PRESUPUESTO 001

CAPÍTULO 06 SEGURETAT I SALUT

NUM.	CODI	UA	DESCRIPCIÓ	PREU	AMIDAMENT	IMPORT
1	SEGURETAT1	pa	Partida alçada per la seguretat i salut a obra, 1,5% PEM a justificar (P - 0)	669,40	1,000	669,40
TOTAL	CAPÍTULO		01.06			669,40

OBRA 01 PRESUPUESTO 001

CAPÍTULO 07 IMPREVISTOS

NUM.	CODI	UA	DESCRIPCIÓ	PREU	AMIDAMENT	IMPORT
1	IMPREVISTOS1	pa	Partida alçada per imprevistos a justificar (P - 0)	1.000,00	1,000	1.000,00
TOTAL	CAPÍTULO		01.07			1.000,00

RESUM DE PRESSUPOST

NIVELL 2: Capítulo			Import
Capítulo	01.01	Treballs previs	2.659,14
Capítulo	01.02	Enderrocs	4.619,10
Capítulo	01.03	Paviment	31.465,98
Capítulo	01.04	Treballs complementaris	5.879,87
Capítulo	01.05	Gestió de residus	892,50
Capítulo	01.06	Seguretat i salut	669,40
Capítulo	01.07	Imprevistos	1.000,00
Obra	01	Presupuesto 001	47.185,99
			47.185,99
NIVELL 1: Obra			Import
Obra	01	Presupuesto 001	47.185,99
			47.185,99

Substitució de paviment vinílic a l'escola bressol La Maduixa.

PRESSUPOST D'EXECUCIÓ PER CONTRACTE

Pàg. 1

PRESSUPOST D'EXECUCIÓ MATERIAL.....	47.185,99
13 % Despeses Generals SOBRE 47.185,99.....	6.134,18
6 % Benefici Industrial SOBRE 47.185,99.....	2.831,16
Subtotal	56.151,33
21 % IVA SOBRE 56.151,33.....	11.791,78
TOTAL PRESSUPOST PER CONTRACTE	€ 67.943,11

Aquest pressupost d'execució per contracte puja a

(SEIXANTA-SET MIL NOU-CENTS QUARANTA-TRES EUROS AMB ONZE CÈNTIMS)



Ajuntament
de Santa Coloma
de Gramenet



Ajuntament
de Santa Coloma
de Gramenet

**Àrea d'Urbanisme, Habitatge i Transició
Ecològica.**

Servei de Manteniment d'Equipaments
Municipals

DOC 5 . ESTUDI BÀSIC DE SEGURETAT I SALUT

Adequació paviment vinílic.

- EB LA MADUIXA



ÍNDEX

1. DADES DE L'OBRA.

- 1.1. Tipus d'obra.
- 1.2. Emplaçament.
- 1.3. Objecte de l'obra.
- 1.4. Promotor.
- 1.5. Tècnic redactor de l'Estudi Bàsic de Seguretat i Salut.
- 1.6. Tècnic redactor de la memòria valorada.

2. DADES TÈCNIQUES DE L'EMPLAÇAMENT.

- 2.1. Finca.
- 2.2. Estat actual.
- 2.3. Instal·lacions de serveis públics.
- 2.4. Subministrament i Serveis.

3. COMPLIMENT DEL R.D. 1627/97 DE 24 D'OCTUBRE SOBRE DISPOSICIONS MÍNIMES DE SEGURETAT I SALUT A LES OBRES DE CONSTRUCCIÓ.

- 3.1. Introducció.
- 3.2. Principis generals aplicables durant l'execució de l'obra.
- 3.3. Identificació dels riscos.
 - 3.3.1. Treballs previs.
 - 3.3.2. Ram de paleta.
 - 3.3.3. Revestiments i acabats.
- 3.4. Mesures de prevenció i protecció.
 - 3.4.1. Mesures de protecció col·lectives.
 - 3.4.2. Mesures de protecció individuals.
 - 3.4.3. Mesures de protecció a tercers.
- 3.5. Primers auxilis.
 - 3.5.1. Localització de serveis assistencials, salvament i seguretat i mitjans d'evacuació.
- 3.6. Tractament de residus.
- 3.7. Normativa de seguretat aplicable a l'obra



MEMÒRIA

1. DADES DE L'OBRA

1.1. Tipus d'obra

Les obres definides en aquest estudi bàsic de seguretat i salut corresponen a la substitució del paviment vinílic l'escola bressol La Maduixa.

Els blocs d'obres previstes són els següents:

- a) Ram de paleta.
- b) Preparació de paraments.
- c) Revestiments i acabats
- c) Neteja.

Pressupost

- El pressupost total previst a l'obra és de 67.943,11 € (IVA inclòs).

Termini d'execució

- El termini d'execució de les obres es preveu en 4 setmanes.

Nombre de treballadors

- El nombre màxim de treballadors en el moment de major aflluència s'estima en 5.

1.2. Emplaçament

L'obra objecte del present projecte es situa al carrer Washington 7-9 del terme municipal de Santa Coloma de Gramenet (08921).

1.3. Objecte de l'obra

El present E.S.S. té com a objectiu establir les bases tècniques, per fixar els paràmetres de la prevenció de riscos professionals durant la realització dels treballs d'execució de les obres de la memòria valorada objecte d'aquest estudi, així com complir amb les obligacions que es desprenen de la Llei 31 / 1995 i del RD 1627 / 1997, amb la finalitat de facilitar el control i el seguiment dels compromisos adquirits al respecte per part del contractista.

En el present Estudi Bàsic de Seguretat i Salut s'ha dut a terme un estudi dels riscos inherents a l'execució de l'obra i de les mesures preventives i cautelars consegüents per garantir la seguretat de les persones en l'execució de les obres en compliment del que determina la Llei 3/2007 del 4 de juliol de l'obra pública en el seu article 18.3.h).



D'aquesta manera, s'integra en la memòria tècnica valorada, les premisses bàsiques per a les quals el adjudicatari puguin preveure i planificar, els recursos tècnics i humans necessaris per a l'acompliment de les obligacions preventives en aquest centre de treball, de conformitat al seu Pla d'Acció Preventiva propi d'empresa, la seva organització funcional i els mitjans a utilitzar.

1.4. Promotor

Promotor: AJUNTAMENT DE SANTA COLOMA DE GRAMENET
NIF: P-0824500-C
Adreça: Plaça de la Vila s/n
Població: 08921 Santa Coloma de Gramenet

1.5. Tècnic redactor de l'Estudi Bàsic de Seguretat i Salut

Redactor E.S.S.: Álvaro Llaveria Sánchez
Titulació: Arquitecte tècnic

1.6. Tècnic redactor de la memòria valorada

Autor del projecte: Álvaro Llaveria Sánchez
Titulació: Arquitecte tècnic
Col·legiat núm.: 13742
Despatx professional: Servei de manteniment d'edificis
Població: Santa Coloma de Gramenet

2. DADES TÈCNIQUES DE L'EMPLAÇAMENT

2.1. Finca

Actualment, l'escola està en servei. Disposa de tots els espais necessaris pel correcte funcionament del centre.

2.2. Estat actual

S'ha efectuat una inspecció de l'edifici escolar. L'equipament no presenta lesions ni deformacions que pressuposin un comportament deficient de l'estructura. El present estudi només contempla la intervenció al paviment i els arrambadors de fusta, no incloent cap intervenció estructural.



2.3. Instal·lacions de serveis públics

El carrer que dona accés a l'edifici està urbanitzat. Són vials consolidats, amb els serveis corresponents:

- a) Instal·lació d'aigua potable.
- b) Instal·lació d'electricitat.
- c) Instal·lació de telèfon.
- d) Instal·lació de gas.
- e) Xarxa de clavegueram d'evacuació d'aigües negres i pluvials.
- f) Instal·lació telecomunicacions.

2.4. Subministrament i Serveis

S'utilitzaran els subministraments i serveis del centre de treball.

3. COMPLIMENT DEL R.D. 1627/97 DE 24 D'OCTUBRE SOBRE DISPOSICIONS MÍNIMES DE SEGURETAT I SALUT A LES OBRES DE CONSTRUCCIÓ.

3.1. Introducció

Aquest Estudi Bàsic de Seguretat i Salut estableix, durant l'execució d'aquestes feines, les previsions respecte a la prevenció de riscos d'accidents i malalties professionals, així com informació útil per efectuar en el seu dia, en les degudes condicions de seguretat i salut, els previsibles treballs posteriors de manteniment.

Servirà per donar unes directrius bàsiques a l'empresa constructora per dur a terme les seves obligacions en el terreny de la prevenció de riscos professionals, facilitant el seu desenvolupament, d'acord amb el Reial Decret 1627/1997 de 24 d'octubre, pel qual s'estableixen disposicions mínimes de seguretat i de salut a les obres de construcció.

Es recorda que, segons l'art. 15è del Reial Decret, els contractistes i sot-contractistes hauran de garantir que els treballadors rebin la informació adequada de totes les mesures de seguretat i salut a l'obra.

3.2. Principis generals aplicables durant l'execució de l'obra

L'article 10 del R.D.1627/1997 estableix que s'aplicaran els principis d'acció preventiva recollits en l'art. 15è de la "Ley de Prevención de Riesgos Laborales (Ley 31/1995, de 8 de noviembre)" durant l'execució de l'obra i en particular en les següents activitats:

- a) El manteniment de l'obra en bon estat d'ordre i neteja.
- b) L'elecció de l'emplaçament dels llocs i àrees de treball, tenint en compte les seves condicions d'accés i la determinació de les vies o zones de desplaçament o circulació.



- c) La manipulació dels diferents materials i la utilització dels mitjans auxiliars.
- d) El manteniment, el control previ a la posada en servei i el control periòdic de les instal·lacions i dispositius necessaris per a l'execució de l'obra, amb objecte de corregir els defectes que poguessin afectar a la seguretat i salut dels treballadors.
- e) La delimitació i condicionament de les zones d'emmagatzematge i dipòsit dels diferents materials, en particular si es tracta de matèries i substàncies perilloses.
- f) La recollida dels materials perillosos utilitzats.
- g) L'emmagatzematge i l'eliminació o evacuació de residus i runes.
- h) L'adaptació en funció de l'evolució de l'obra del període de temps efectiu que s'haurà de dedicar a les diferents feines o fases del treball.
- i) La cooperació entre els contractistes, sots-contractistes i treballadors autònoms.
- j) Les interaccions i incompatibilitats amb qualsevol altre tipus de feina o activitat que es realitzi a l'obra o prop de l'obra.

Els principis d'acció preventiva establerts a l'article 15è de la Llei 31/95 són els següents:

1. L'empresari aplicarà les mesures que integren el deure general de prevenció, d'acord amb els següents principis generals:

- a) Evitar riscos.
- b) Avaluar els riscos que no es puguin evitar.
- c) Combatre els riscos a l'origen.
- d) Adaptar el treball a la persona, en particular amb el que respecta a la concepció dels llocs de treball, l'elecció dels equips i els mètodes de treball i de producció, per tal de reduir el treball monòton i repetitiu i reduir els efectes del mateix a la salut.
- e) Tenir en compte l'evolució de la tècnica.
- f) Substituir allò que és perillós per allò que tingui poc o cap perill.
- g) Planificar la prevenció, buscant un conjunt coherent que integri la tècnica, l'organització del treball, les condicions de treball, les relacions socials i la influència dels factors ambientals en el treball.
- h) Adoptar mesures que posin per davant la protecció col·lectiva a la individual.
- i) Donar les degudes instruccions als treballadors.

2. L'empresari tindrà en consideració les capacitats professionals dels treballadors en matèria de seguretat i salut en el moment d'encomanar les feines.

3. L'empresari adoptarà les mesures necessàries per garantir que només els treballadors que hagin rebut informació suficient i adequada puguin accedir a les zones de risc greu i específic.

4. L'efectivitat de les mesures preventives haurà de preveure les distraccions i imprudències no temeràries que pogués cometre el treballador. Per a la seva aplicació es tindran en compte els riscos addicionals que poguessin implicar determinades mesures preventives, que només

podran adoptar-se quan la magnitud dels esmentats riscos sigui substancialment inferior a les dels que es pretén controlar i no existeixin alternatives més segures.

5. Podran concertar operacions d'assegurances que tinguin com a finalitat garantir com a àmbit de cobertura la previsió de riscos derivats del treball, l'empresa respecte dels seus treballadors, els treballadors autònoms respecte d'ells mateixos i les societats cooperatives respecte els socis, l'activitat dels quals consisteixi en la prestació del seu treball personal.

3.3. Identificació de riscos

Sense perjudici de les disposicions mínimes de Seguretat i Salut aplicables a l'obra establertes a l'annex IV del Reial Decret 1627/1997 de 24 d'octubre, s'enumeren a continuació els riscos particulars de diferents treballs d'obra, tot i considerant que alguns d'ells es poden donar durant tot el procés d'execució de l'obra o bé ser aplicables a d'altres feines.

S'haurà de tenir especial cura en els riscos més usuals a les obres, com ara són, caigudes, talls, cremades, erosions i cops, havent-se d'adoptar en cada moment la postura més adient pel treball que es realitzi.

Tanmateix, els riscos relacionats s'hauran de tenir en compte pels previsibles treballs posteriors (reparació, manteniment...).

3.3.1. Treballs previs.

- Interferències amb instal·lacions d'ús públic (aigua, llum, gas, clavegueram).
- Caigudes des de punts alts i/o des d'elements provisionals d'accés (escales, plataformes).
- Cops i ensopegades.
- Caiguda de materials, rebots.
- Sobre esforços per postures incorrectes.
- Bolcada de piles de materials.
- Riscos derivats de l'emmagatzematge de materials (temperatura, humitat, reaccions químiques).

3.3.2. Ram de paleta.

- Interferències amb instal·lacions d'ús públic (aigua, llum, gas, clavegueram).
- Generació excessiva de pols o emanació de gasos tòxics.
- Projecció de partícules durant els treballs.
- Caigudes des de punts alts i/o des d'elements provisionals d'accés (escales, plataformes).
- Contactes amb materials agressius.



- Risc derivat de la utilització de soldadura i tall oxiacetilènic.
- Talls i punxades.
- Cops i ensopegades.
- Caiguda de materials, rebots.
- Ambient excessivament sorollós.
- Sobre esforços per postures incorrectes.
- Bolcada de piles de material.
- Riscos derivats de l'emmagatzematge de materials (temperatura, humitat, reaccions químiques).

3.3.3. Revestiments i acabats.

- Generació excessiva de pols o emanació de gasos tòxics.
- Projectió de partícules durant els treballs.
- Caigudes des de punts alts i/o des d'elements provisionals d'accés (escales, plataformes).
- Contactes amb materials agressius.
- Talls i punxades.
- Cops i ensopegades.
- Caiguda de materials, rebots.
- Sobre esforços per postures incorrectes.
- Bolcada de piles de material.
- Riscos derivats de l'emmagatzematge de materials (temperatura, humitat, reaccions químiques).
- Riscos derivats per repassos d'obra realitzats amb equips i proteccions inadequades

3.4. Mesures de prevenció i protecció

Com a criteri general es prioritzen les proteccions col·lectives en front les individuals. A més, s'hauran de mantenir en bon estat de conservació els medis auxiliars, la maquinària i les eines de treball.

D'altra banda els medis de protecció hauran d'estar homologats segons la normativa vigent. Tanmateix, les mesures relacionades s'hauran de tenir en compte pels previsibles treballs posteriors (reparació, manteniment...).

3.4.1. Mesures de protecció col·lectiva.

- Organització i planificació dels treballs per evitar interferències entre les diferents feines i circulacions dins l'obra.
- Senyalització de les zones de perill.
- Preveure el sistema de circulació de vehicles i la seva senyalització, tant a l'interior de l'obra com en relació amb els vials exteriors.



- Limitar una zona lliure a l'entorn de la zona excavada pel pas de maquinària.
- Immobilització de camions mitjançant falques i/o topalls durant les tasques de càrrega i descàrrega.
- Respectar les distàncies de seguretat amb les instal·lacions existents.
- Mantenir les instal·lacions amb les seves proteccions aïllants operatives.
- Fonamentar correctament la maquinària d'obra.
- Muntatge de grues fet per una empresa especialitzada, amb revisions periòdiques, control de la càrrega màxima, delimitació del radi d'acció, frenada, blocatge, etc..
- Revisió periòdica i manteniment de maquinària i equips d'obra.
- Establir un sistema de rec que impedeixi l'emissió de pols en gran quantitat.
- Comprovar l'adequació de les solucions d'execució a l'estat real dels elements existents (subsòl, edificacions veïnes).
- Comprovació dels estintolaments, de les condicions dels estrebats i de les pantalles de protecció de les rases.
- Utilització de paviments antilliscants.
- Col·locació de baranes de protecció en llocs amb perill de caiguda.
- Diferenciació de les mesures de protecció contra caiguda utilitzades en funció de si es protegeixen les persones, o als operaris i tercers de la caiguda d'objectes i materials.
- Col·locació de xarxes en forats horitzontals.
- Protecció de forats i façanes per evitar la caiguda d'objectes (xarxes, lones).
- Ús de canalitzacions d'evacuació de runes, correctament instal·lades.
- Ús d'escales de mà, plataformes de treball i bastides homologades.
- Col·locació de plataformes de recepció de materials en plantes altes.
- Instal·lació de serveis sanitaris.

3.4.2. Mesures de protecció individual.

- Utilització de caretes i ulleres homologades contra la pols i/o projecció de partícules.
- Utilització de calçat de seguretat.
- Utilització de casc homologat.
- A totes les zones elevades on no hi hagi sistemes fixes de protecció o de protecció col·lectiva, caldrà establir punts d'ancoratge segurs per poder subjectar-hi el cinturó de seguretat homologat, la utilització del qual serà obligatòria. L'accés a les zones descrites i als equips només està autoritzat als operaris amb formació i capacitat suficient.
- Utilització de guants homologats per evitar el contacte directe amb materials agressius i minimitzar el risc de talls i punxades.
- Utilització de protectors auditius homologats en ambients excessivament sorollosos.
- Utilització de mandils.
- Sistemes de subjecció permanent i de vigilància duta a terme per més d'un operari en els treballs amb perill d'intoxicació. Utilització d'equips de subministrament d'aire.

3.4.3. Mesures de protecció a tercers.

- Previsió de la tanca, la senyalització i l'enllumenat de l'obra en funció del lloc on està situada l'obra (entorn urbà, urbanització, camp obert). En cas que el tancament envaeixi la calçada s'ha de preveure un sistema de protecció pel pas de vianants i / o vehicles. El tancament ha d'impedir que persones alienes a l'obra puguin accedir a la mateixa.
- Preveure el sistema de circulació de vehicles tant a l'interior de l'obra com en relació amb els vials exteriors.
- Immobilització de maquinaria rodada mitjançant falques i/o topalls durant les tasques de càrrega i descàrrega.
- Comprovació de l'adequació de les solucions d'execució i preventives a l'estat real dels elements (subsòl, edificacions veïnes).
- Protecció de forats i façanes per evitar la caiguda d'objectes (xarxes, lones)- Protecció de forats i façanes per evitar la caiguda d'objectes (xarxes, lones).

3.5. Primers auxilis

Es disposarà d'una farmaciola amb el contingut de material especificat a la normativa vigent. S'informarà a l'inici de l'obra, de la situació dels diferents centres mèdics als quals s'hauran de traslladar els accidentats. És convenient disposar a l'obra i en lloc ben visible, d'una llista amb els telèfons i adreces dels centres assignats per a urgències, ambulàncies, taxis, etc. per garantir el ràpid trasllat dels possibles accidentats.

3.5.1. Localització de serveis assistencials, salvament i seguretat i mitjans d'evacuació.

Policia Local: 93 642 40 10 – 092
Mossos d'Esquadra: 088
Bombers Santa Coloma: 93 391 80 80 – 112
Emergències – Generalitat: 112
Creu Roja: 93 386 20 24
CAP Santa Rosa: 93 466 57 30
CAP Can Mariner: 93 466 64 53
CAP Major: 93 466 36 60
CAP Llatí: 93 468 51 90
CAP Singuerlin: 93 468 58 00
CAP Fondo: 93 468 15 64
Hospital Esperit Sant: 93 386 02 02
Hospital Can Ruti- Centraleta: 93 465 12 00
Hospital Can Ruti – Urgències: 93 497 88 32
Urgències mèdiques: 061



3.6. Tractament de residus

El Contractista és responsable de gestionar els sobrants de l'obra de conformitat amb les directrius del D.201/1994, de 26 de juliol, i del R.D. 105/2008, d'1 de febrer, regulador dels enderroc i d'altres residus de construcció, a fi i efecte de minimitzar la producció de residus de construcció com a resultat de la previsió de determinats aspectes del procés. Els residus es lliuraran a un gestor autoritzat, finançant el contractista, els costos que això comporti.

3.7. Normativa de seguretat aplicable a l'obra

- Llei 31/1995, del 8 de novembre, de Prevenció de Riscos Laborals.
- Real Decret 485/1997, del 14 d'abril, sobre Senyalització de seguretat en el treball.
- Real Decret 486/1997, del 14 d'abril, sobre Seguretat i Salut en els llocs de treball.
- Real Decret 487/1997, del 14 d'abril, sobre Manipulació de càrregues.
- Real Decret 773/1997, del 30 de maig, sobre Utilització d'Equips de Protecció Individual.
- Real Decret 39/1997, del 17 de gener, Reglament dels Serveis de Prevenció.
- Real Decret 1215/1997, del 18 de juliol, sobre Utilització d'Equips de Treball.
- Real Decret 1627/1997, del 24 d'octubre, pel qual s'estableixen disposicions mínimes de seguretat i salut en les obres de construcció.
- Estatut dels Treballadors (Llei 8/1980, Llei 32/1984, Llei 11/1994).
- Ordenança de Treball de la Construcció, Vidre i Ceràmica (O.M. 28-08-70, O.M. 28-07-77, O.M. 4-07-83, en els títols no derogats).