



PLEC DE PRESCRIPCIONS TÈCNIQUES PARTICULARS QUE REGIRÀ LA CONTRACTACIÓ DE LES “ACTUACIONS DE MILLORA DEL PATRIMONI NATURAL I DE L’ÚS PÚBLIC A RIBERES DE L’ALT TER”

ÍNDEX

1. DEFINICIÓ I ABAST DEL PLEC	3
OBJECTE DEL PLEC	3
FINALITATS I OBJECTIUS A ASSOLIR AMB EL DESENVOLUPAMENT DELS TREBALLS	3
ÀMBIT D'ACTUACIÓ.....	3
2. ESTAT ACTUAL	4
3. RESPONSABILITATS DEL CONTRACTISTA	4
4. PLA DE FUNCIONAMENT	4
5. DESENVOLUPAMENT DELS TREBALLS I CONDICIONS D'EXECUCIÓ	5
6. DESCRIPCIÓ I CARACTERÍSTIQUES DE LES CONTRACTACIONS	6
LOT 1 – <i>RESERVA SOCIAL</i> . Treballs de conservació d'hàbitats i d'ús públic.....	7
1.1 Treballs d'eliminació de vegetació exòtica invasora	7
1.2 Instal·lació de nous elements d'ús públic	12
LOT 2 – Treballs especialitzats en gestió forestal	22
LOT 3 – Renovació de cartellera divulgativa	25
7. CONTROL DE QUALITAT	33
8. MITJANS TÈCNICS, MAQUINÀRIA, VEHICLES I EQUIPAMENT	33
9. PERSONAL DESTINAT A OBRES I SERVEIS	33
10. PREVENCIÓ DE RISCOS LABORALS	34
11. GESTIÓ DE RESIDUS PRODUÏTS	34
12. PRESSUPOST PER LOTS	35

1. DEFINICIÓ I ABAST DEL PLEC

OBJECTE DEL PLEC

L'objecte del present plec de condicions és la contractació dels treballs vinculats a les **“ACTUACIONS DE MILLORA DEL PATRIMONI NATURAL I DE L'ÚS PÚBLIC A RIBERES DE L'ALT TER”**, que es relacionen en la memòria.

El contracte mixt de subministraments i serveis comprèn els treballs de conservació i millora d'hàbitats i espècies i regulació de l'ús públic a l'espai protegit de Riberes de l'Alt Ter.

FINALITATS I OBJECTIUS A ASSOLIR AMB EL DESENVOLUPAMENT DELS TREBALLS

L'objectiu principal és la conservació dels elements clau de l'espai protegit, especialment els hàbitats de ribera i, en conseqüència, les espècies de fauna vinculades al riu Ter. Les actuacions es dirigeixen a la gestió de la vegetació en diferents punts de l'espai de les Riberes de l'Alt Ter, tant mitjançant el control de flora exòtica invasora com a través de la gestió forestal del bosc de ribera. Així mateix, es duran a terme actuacions d'ordenació dels usos públics amb l'objectiu de reduir comportaments perjudicials per a la natura, relacionats amb la presència de deixalles i amb la freqüentació humana en determinats espais.

ÀMBIT D'ACTUACIÓ

L'àmbit d'actuació del projecte són diferents punts de l'espai de la Xarxa Natura 2000 “Riberes de l'Alt Ter”, a la comarca del Ripollès. Una part de les tasques es centraran a la vegetació dels espais de ribera, des de la gestió del bosc de cal Gat (Sant Joan de les Abadesses) fins al tractament de vegetació invasora present, tant al mateix espai com a altres trams del riu Ter i de la ribera de Feitús. Es duran a terme treballs sobre l'ús públic a cal Gat i al jaciment del carbonífer (Sant Pau de Segúries), que alhora tindran un impacte positiu per les poblacions de quiròpters. Per últim, es substituiran els cartells divulgatius de l'itinerari de la Ral (Sant Pau de Segúries) i del mirador de cal Gat.

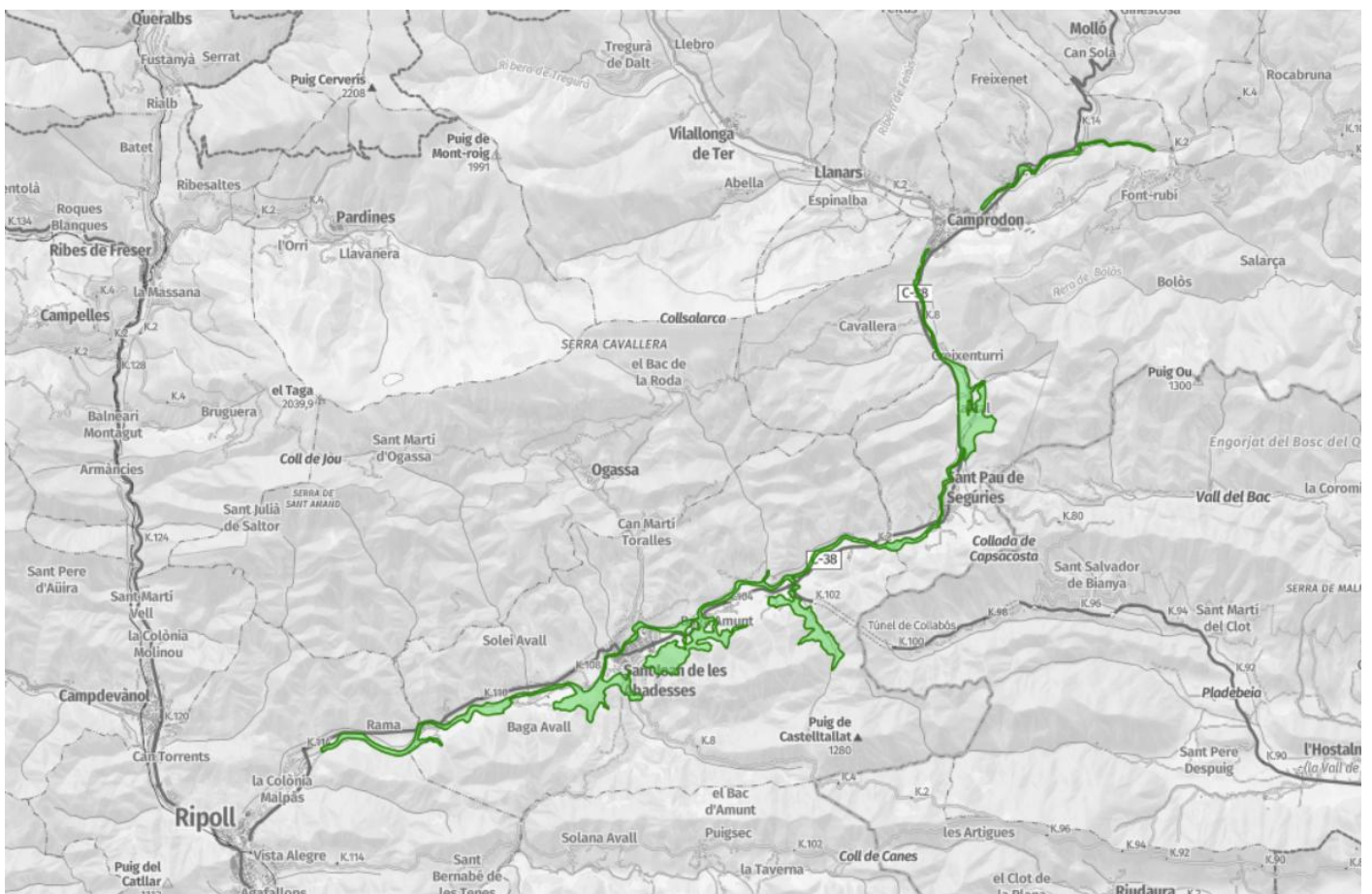


Figura 1. Mapa de l'espai de la Xarxa Natura 2000 Riberes de l'Alt Ter.

2. ESTAT ACTUAL

El contractista de cada lot acceptarà els àmbits objectes de la licitació en les condicions que es trobin en el moment d'assumir-lo, es farà càrrec de tots els elements i conjunts vegetals i els prestarà els serveis necessaris pel seu correcte desenvolupament, manteniment i conservació, seguint el que s'especifica en aquest Plec de Condicions Tècniques.

El contractista de cada lot s'obliga a mantenir els elements existents originalment sense canviar les característiques essencials, tret que prèviament sol·liciti i justifiqui la necessitat per escrit al Consorci del Ter i se li autoritzi formalment.

3. RESPONSABILITATS DEL CONTRACTISTA

El contractista de cada lot respectarà i vetllarà en tot moment el compliment rigorós de totes les normatives legals d'obligat compliment, protocols i directrius establertes pel Consorci del Ter i regles de bona pràctica que afectin el seu treball, tant des d'un punt de vista tècnic, com de respecte al medi ambient, i de la seguretat i salut del personal propi, o de tercers que puguin resultar afectats pels treballs.

El contractista serà responsable dels danys i perjudicis ocasionats en el desenvolupament de la licitació, tant enfront del Consorci del Ter com enfront de tercers. Serà responsable de les conseqüències derivades dels incompliments dels protocols i directrius establertes i de la normativa aplicable a la seva activitat. L'adjudicatari serà també responsable dels danys i perjudicis ocasionats en el desenvolupament de la licitació per culpa, negligència o incompliment de les obligacions contingudes en el present Plec; llevat d'aquelles de força major i acceptades com a tal per als serveis tècnics del Consorci del Ter. La responsabilitat obliga a l'adjudicatari a satisfer la quantia corresponent a l'import que resulti de la valoració dels danys i perjudicis produïts, la qual serà fixada pel Consorci del Ter, i/o a restablir immediatament la situació de normalitat prèvia, assumint completament les despeses.

El contractista formarà i informarà adequadament el seu personal tant des del punt de vista professional, com de seguretat i salut, així com de les característiques del contracte en allò que fa a tipus de treballs a realitzar, terminis, periodicitats, requisits administratius, mesures de respecte al medi ambient, etc.

El contractista haurà d'aportar els vehicles, la maquinària, les eines i els equips de protecció necessaris per poder realitzar adequadament totes les funcions o treballs previstos en aquest plec, segons els bons costums de la professió. L'adquisició de tot tipus de material i maquinària necessaris per a la prestació del servei, serà per compte i càrrec de l'adjudicatari. Tots els transports originats pels treballs contractats, així com la mobilitat necessària per als treballadors, són per compte del contractista adjudicatari i s'entenen compresos als preus oferts. Els vehicles que s'utilitzin per a l'execució de les feines descrites en el plec del contracte tindran les condicions necessàries per a l'ús al qual són destinats, amb referència a la seva seguretat, condicions sanitàries i conveniències d'estètica.

L'empresa adjudicatària en el moment de formalitzar el contracte, acreditarà mitjançant declaració responsable l'afiliació i l'alta en la Seguretat Social de les persones treballadores destinades a l'execució del contracte. Aquesta obligació s'estendrà a tot el personal subcontractat per l'empresa adjudicatària principal.

En tot cas s'haurà de respectar el principi de no discriminació per raó de gènere i s'haurà d'evitar l'ús del llenguatge i imatges sexistes.

4. PLA DE FUNCIONAMENT

Els licitadors hauran de presentar un pla de funcionament en què s'hi reflecteixin les seves previsions dels treballs objecte del contracte. Dins d'aquestes previsions caldrà detallar:

- a. Pla d'organització detallat dels treballs a realitzar pel compliment del contracte.
- b. Previsions de personal (qualificació i experiència del personal, si s'escau).

- c. Proposta de cronograma de tasques a realitzar.
- d. Dades de contacte del personal responsable del desenvolupament de les tasques.
- e. Relació d'eines, maquinària i vehicles previstos.
- f. Detall de les mesures de seguretat i salut laboral aplicades al contracte.

Conjuntament amb els serveis tècnics del Consorci del Ter caldrà revisar les feines estipulades en funció de les variants climatològiques.

5. DESENVOLUPAMENT DELS TREBALLS I CONDICIONS D'EXECUCIÓ

CONDICIONS GENERALS D'EXECUCIÓ PER A TOTS ELS LOTS

El desenvolupament dels treballs serà de dilluns a divendres preferentment (i dissabte si així ho considera l'adjudicatari o per treballs que no es puguin realitzar durant la setmana, sempre i quan hi hagi l'autorització expressa dels Serveis tècnics del Consorci del Ter).

No s'autoritza la realització de treballs nocturns.

Els treballs amb maquinària en zones de vegetació autòctona s'hauran de desenvolupar respectant els períodes de nidificació de les aus i d'alt risc d'incendi forestal, comprovant diàriament que no s'hagi activat el Pla Alfa nivell 3.

Es tracta de zones d'ús públic elevat, per això caldrà marcar totes les zones de treball i evitar l'accés dels usuaris on s'estigui treballant. Les zones de treballs hauran d'estar degudament senyalitzades amb rètols mòbils d'obra i/o cintes de prohibició de pas que adverteixin de les tasques que s'estan realitzant. Abans d'iniciar la feina, s'ha de senyalitzar l'àmbit on s'intervé i establir una zona de seguretat, d'accés tancat per al públic.

Prèviament als treballs o qualsevol actuació, s'efectuarà el replanteig de la feina segons les directrius i les indicacions que dictaminin els serveis tècnics del Consorci del Ter.

Abans d'iniciar cada fase dels treballs caldrà avisar els serveis tècnics del Consorci del Ter. En tot moment, aquests han de saber de la presència o no de l'empresa adjudicatària a l'àmbit d'actuació.

Durant els treballs caldrà comunicar als Serveis Tècnics del Consorci del Ter totes les incidències detectades en el desenvolupament dels treballs i que es considerin urgents, de la presència o no de les persones que realitzen els treballs, així com del seu abandonament i els motius pels quals aquest es produeix.

L'execució dels treballs no ha de produir deixalles, desperfectes, molèsties o perjudicar la fauna i flora de l'entorn.

No es permet encendre foc a les zones d'actuació ni als voltants.

En cas d'imprevistos (terrenys inundats, etc.) s'han de suspendre les obres i avisar la Direcció d'Obra.

En cas que, pel mal ús o utilització de maquinària en zones no autoritzades prèviament, es causin danys, la reparació d'aquests correrà a càrrec de l'empresa adjudicatària.

S'ha de complir la normativa vigent en matèria mediambiental, de seguretat i salut i de prevenció d'incendis forestals i de riscos laborals.

Tots els treballs objecte d'aquesta contractació es realitzaran seguint els criteris descrits en aquest document.

ACREDITACIÓ DE LA CAPACITAT TÈCNICA I MATERIAL

Caldrà que les empreses adjudicatàries disposin dels mitjans humans i materials necessaris per executar els treballs descrits a continuació, així com els mitjans de protecció adients per al seu desenvolupament amb total seguretat. El personal ha de disposar dels EPIs necessaris per al desenvolupament dels treballs i n'ha de fer ús.

Per al LOT 1 caldrà tenir l'experiència i formació adient per a desenvolupar les feines descrites i caldrà acreditar-la: L'empresa adjudicatària ha de constar degudament inscrita al Registre Oficial de productors i operadors de mitjans de defensa fitosanitària de Catalunya (ROPCAT), d'altra banda el personal que executi les actuacions ha de comptar amb l'acreditació nivell qualificat d'usuari professional de productes fitosanitaris.)

6. DESCRIPCIÓ I CARACTERÍSTIQUES DE LES CONTRACTACIONS

Per a la licitació es defineixen 3 lots diferents en funció de la tipologia dels treballs:

Concepte

LOT 1 – RESERVA SOCIAL. Treballs de conservació d'hàbitats i d'ús públic

LOT 2 – Treballs especialitzats en gestió forestal

LOT 3 – Renovació de cartellera divulgativa

Cada lot pot contenir diferents tipologies de treballs o serveis, que estan definits a la memòria del projecte als corresponents apartats.

LOT 1 – RESERVA SOCIAL. TREBALLS DE CONSERVACIÓ D'HÀBITATS I D'ÚS PÚBLIC

Aquest lot comprèn les següents actuacions:

- 1.1 Treballs d'eliminació de vegetació exòtica: desbrossades, tallada de peus de reduïdes dimensions, apilonat, arrencada manual de peus de flora exòtica, cremes controlades
- 1.2 Instal·lació de nous elements d'ús públic

1.1 TREBALLS D'ELIMINACIÓ DE VEGETACIÓ EXÒTICA INVASORA

Tipus d'actuació: MANTENIMENT

Les actuacions consisteixen el control de dues espècies de vegetació exòtica invasora present a l'espai protegit "Riberes de l'Alt Ter": la budleia (*Buddleja davidii*) i la balsamina glandulífera (*Impatiens glandulifera*).

Eliminació de la balsamina glandulífera (*Impatiens grandulifera*)

Dins l'espai protegit Riberes de l'Alt Ter, s'ha detectat la presència de la planta invasora balsamina glandulífera (*Impatiens grandulifera*), una espècie provinent de l'Himàlaia. Acostuma a ocupar espais oberts humits com clarianes del bosc de ribera, on amb el seu ràpid creixement, desplaça la flora autòctona de ribera.

[Fitxa descriptiva de l'espècie \(Medi ambient – GENCAT\)](#)

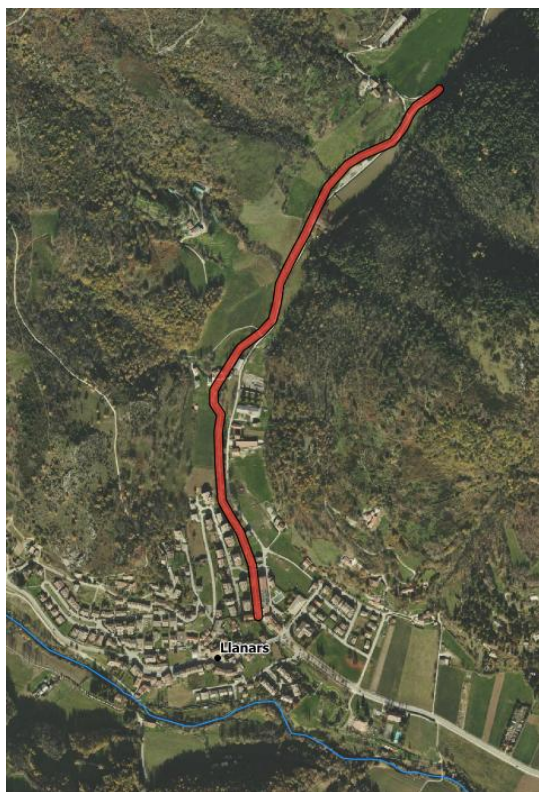
És importantíssim conèixer la fenologia de la planta a l'hora de determinar el mètode de control. En aquest cas, la balsamina, comença a aparèixer a la primavera, fent la floració durant l'estiu inclús iniciada la tardor. Alguns fruits poden començar a ser madurs a partir de finals d'agost, tot i que la majoria maduren durant la tardor. El seu control es basa en la retirada física dels peus, ja que al ser una planta anual no hi ha risc de rebrot si queden restes de les arrels. Cal doncs, mantenir el control durant un mínim de 2-3 anys per poder eliminar tots els peus que hagin tornat a sortir del banc de llavors. Com amb totes les espècies exòtiques invasores, al tractar-se d'un estadi de colonització relativament inicial és quan més opcions d'erradicació hi ha.

Una de les zones afectades correspon a Cal Gat, un espai d'aproximadament d'1ha, on l'espècie ja s'hi troba força present, tot i que la densitat encara és baixa. Per altra banda, també s'ha detectat a la ribera de Feitús, el curs fluvial que baixa pel poble de Feitús, d'on rep el nom, i desemboca al Ter a Llanars.

La zona d'actuació del present servei compren l'espai de Cal Gat i la trama fluvial de la Ribera de Feitús, des del poble de Llanars aigües amunt, fins que es tanca el bosc de ribera, aproximadament uns 4,5km. La densitat en aquest tram és molt més baixa ja que es tracta d'estadis inicials.

L'eliminació dels peus es farà durant la primavera/estiu de 2026 i de 2027, períodes en que la planta ja ha crescut però encara no ha començat la floració o es troba en estadis inicials. Es proposen dues retirades anuals, una al maig i l'altra al juliol-agost. Es durà terme igual els dos anys (2026 i 2027).

En aquest cas les actuacions de control són més senzilles ja que la retirada és manual, sense cap tractament químic. Els mètodes físics són fàcils i eficaços ja que es tracta d'una planta de port herbaci, anual i amb un sistema radicular reduït.



Figures 2, 3 i 4. Zona de presència d'Impatiens grandiflora al pantà de cal Gat (dalt) i la ribera de Feitús (baix esquerra) i exemple d'un dels peus localitzats, parcialment sense flor (dreta).

Les tasques consisteixen en arrencar completament les plantes o tallar-les per sota del primer node. L'objectiu principal a assolir és evitar la formació de llavors, cada planta en produeix fins a 2500, aproximadament. Les llavors tenen una viabilitat de pocs anys, per tant és imprescindible el control durant un mínim de 2-3 anys per assegurar-se que no es produeixen nous creixement, o en cas afirmatiu, eliminar-los abans que formin noves llavors.

Es seguirà el protocol de la Generalitat de Catalunya descrit en el [Pla de gestió de contenció de *Balsamina glandulífera* \(*Impatiens glandulifera*\)](#)

Les restes vegetals es poden deixar al mateix espai ÚNICAMENT si no tenen ni fruits ni flors madures, queden desarrelades completament i es dipositen fora del contacte amb el sòl humit o amb l'aigua.

En el cas que es detectin fruits formats o en maduració, l'actuació és a prop del curs d'aigua i el material pot ser mobilitzat o bé hi ha risc que les plantes puguin arrelar de nou, CAL la retirada de les restes vegetals i la gestió mitjançant gestor autoritzat o sistema equivalent

TASQUES A REALITZAR

Arrancada manual dels peus de balsamina glandulífera a l'espai del bosc de cal Gat i del tram de 4,5km de la ribera de Feitús.

Realització d'un total de 4 campanyes a cada espai objectiu: una campanya al maig i una al juliol-agost, cada any (2026 i 2027).

Retirada de les restes vegetals i gestió segons normativa o acumulació d'aquestes en un punt sec de l'espai.

CALENDARI DE TREBALL

Control de balsamina glandulífera												
	GEN	FEB	MAR	ABR	MAI	JUN	JUL	AGO	SET	OCT	NOV	DES
2026												
2027												

Eliminació de budleia (*Buddleja davidii*)

La budleia (*Buddleja davidii*) és una espècie de flora invasora que es troba força present a la conca del Ter, on des de fa anys s'està treballant per erradicar-la, actuant aigües avall des de la capçalera dels diferents cursos. Actualment, s'han fet varies actuacions a trams alts tant del Ter com del Freser. És important continuar aquestes actuacions si es volen tenir possibilitats efectives d'eliminar l'espècie en aquesta zona.

En aquesta proposta, les actuacions aniran centrades al tram del Ritort dins el municipi de Camprodon, al tram de xarxa Natura 2000 Riberes de l'Alt Ter. També es treballarà sobre els peus presents després de la confluència amb el Ter, aigües avall del nucli urbà de Camprodon.

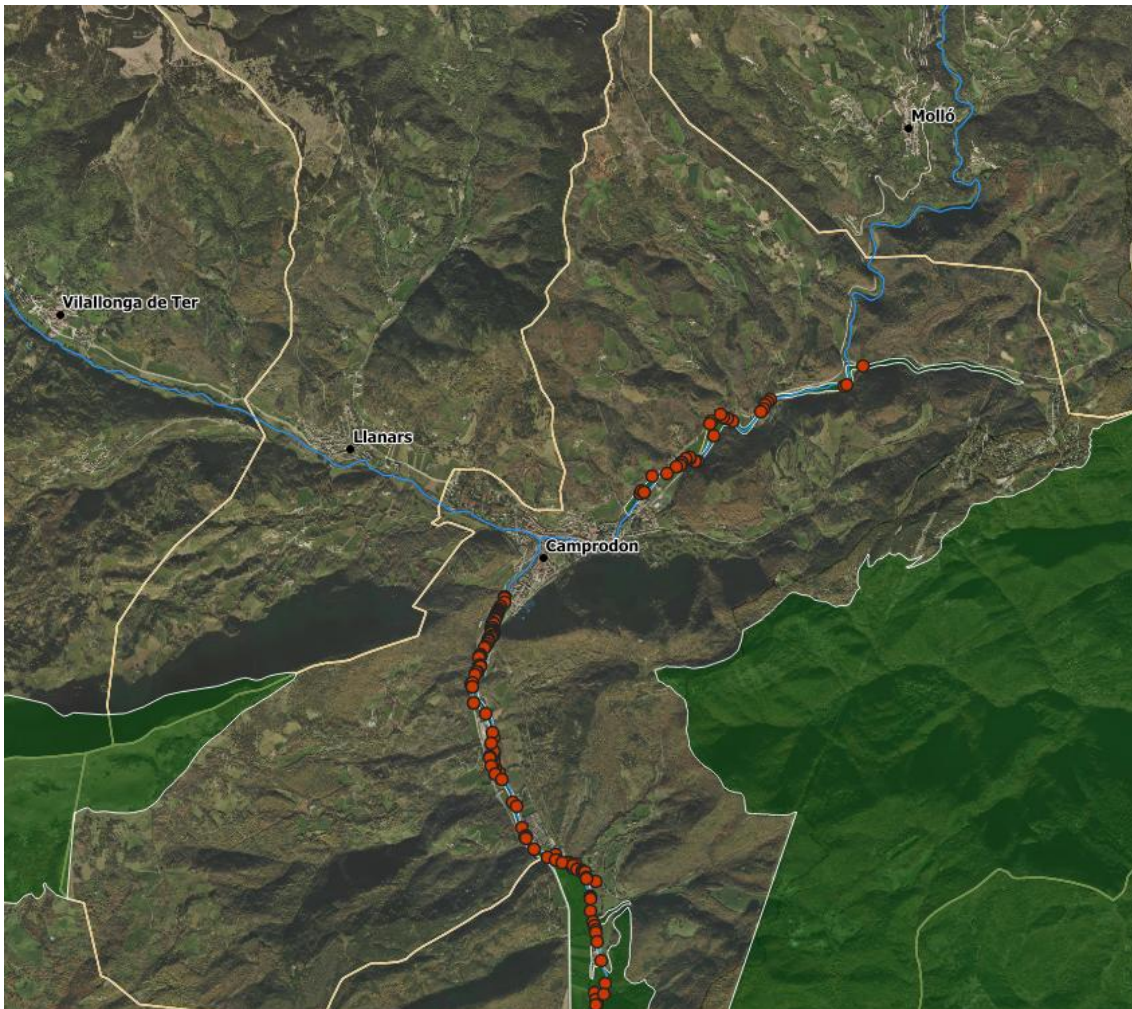


Figura 5. Peus de budleia detectats dins l'espai de Riberes de l'Alt Ter, en el TM de Camprodon

També hi ha presència de l'espècie en el tram de capçalera del Ritort, corresponent al TM de Molló, on ja s'hi treballarà a través d'altres actuacions iniciades. Per tant, en aquesta actuació l'objectiu és eliminar completament l'espècie del Ritort i seguir treballant amb els rodals presents al Ter.

La densitat en el tram del Ritort no és molt elevada i per tant no suposarà una despesa elevada encara que sigui un tram relativament llarg (4,5km). Per contra en el riu Ter la densitat és molt superior i el volum de feina que hi ha és més complicat de quantificar.

Es seguirà el [protocol](#) descrit per la Diputació de Girona amb el suport del Consorci del Ter:

La millor època per realitzar els treballs és abans de la fructificació de la budleia, durant els mesos de tardor. En cas que no es compti amb personal especialitzat o poc coneixedor de la planta, és important fer l'operació quan aquesta encara té fulla i/o flor, per tal de reconèixer-la millor i no oblidar-se de cap exemplar.

L'extracció de la planta ha de ser completa. La soca i l'arrel s'han d'extreure i en cap cas poden quedar al subsol, evitant així el rebrot.

- L'operació s'ha de mecanitzar en alguns casos, ja que les plantes poden tenir dimensions importants i sistemes radiculars profunds. La maquinària proposada ha de ser petita per malmetre el mínim espai possible.
- L'actuació consistirà en lligar la planta, mitjançant cadenes a la màquina. Aquesta estirà la planta efectuant l'arrencada de tot el sistema radicular.
- Evitar que qualsevol resta de planta quedi al subsol, per això l'extracció de la maquinària anirà acompanyada per operaris que en repassaran i recolliran tots els fragments que hagin quedat.
- A les zones on hi ha còdols cal ser curosos, sota aquests poden quedar restes vegetals de la planta.

- Un cop arrencat, es farà el trossejat i s'apilonaran les restes en el lloc on farem la crema, en el mateix lloc o el més proper possible.
- La tasca de repassar la zona intervinguda per assegurar que no hi hagi restes, es recomana fer-la abans de fer la crema.
- Un cop els treballs de la maquinària hagin finalitzat, aquesta s'haurà de netejar bé per evitar que transporti restes vegetals.

En cas de no poder arrencar la planta d'arrel, es procedirà segons les condicions de cada individu (accessibilitat, etc.) a:

- Tallar-la de base i aplicar glifosat al 15% de dissolució de forma immediata a la base del tronc tallat. Un dels objectius és minimitzar la dispersió del producte fitocida al medi ambient. L'aplicació es farà mitjançant una xeringa autosoficadora perquè l'aplicació sigui neta i precisa. El producte s'anirà distribuint sobre la superfície de tota la soca de forma homogènia i lentament a mesura que el tronc vagi absorbint el producte.
- En els casos que sigui tècnicament possible, s'inocularà l'herbicida de forma interna i amb la planta viva i en peu a un màxim de 15% de concentració. Es faran perforacions amb un trepant alimentat amb una bateria i una broca del número 8/10, al voltant de tot el tronc de la planta. Els forats es faran de forma obliqua (45º) i de 2 cm de profunditat, a la zona entre el xilema i el floema (és a dir, no s'ha d'arribar al cor de la planta). No s'eliminarà la planta fins que aquesta no hagi mort passats uns mesos. El nombre de perforacions serà directament proporcional al diàmetre de la base del tronc de la planta, amb una relació aproximada d'un orifici per cada 2 cm de diàmetre. Els tanys que no assoleixin un diàmetre mínim de 2,5 cm també s'han de perforar. En aquest cas la perforació es farà a la base de la planta, on hi sol haver un engruiximent que possibilita una petita perforació d'aproximadament 1 cm de fondària.
- Sempre que es faci tractament químic amb glifosat, la mescla es realitzarà just abans de la seva aplicació. En cap cas es portarà feta ni es guardarà d'un dia per a l'altre ja que en aquests casos l'eficàcia del rendiment baixa molt considerablement.

L'aplicació del glifosat és més efectiva quan es fa a finals d'estiu – inicis de tardor, ja que és el període en que la planta envia reserves cap a les arrels i, per tant, l'herbicida es reparteix cap al sistema radicular. Si es fa a la primavera, el transport de la saba és majoritàriament cap a la part aèria i la capacitat de rebrot posterior de l'arrel és superior.

El repàs dels rebrots l'any 2 de les actuacions ha de servir per eliminar plançons de rebrot o de llavor que hagin aparegut. En aquest cas, al ser de mida petita i amb un sistema radicular poc desenvolupat, l'arrencada es podrà fer manualment, sense maquinària. Es farà el mateix tractament del material vegetal així com la repassada que no quedin restes d'arrels.

En aquest cas, l'actuació de repassada es planteja fer-la a l'estiu, quan els rebrots ja hauran crescut i es podran identificar.

Igualment, si es troben nous peus adults que no s'haguessin tractat l'any 1, es procedirà a la seva retirada mecànica o tractament químic, en funció de les característiques.

CALENDARI DE TREBALL

Control de budleia												
	GEN	FEB	MAR	ABR	MAI	JUN	JUL	AGO	SET	OCT	NOV	DES
2026												
2027												



Figura 6. Peu de budleia (*Buddleja davidii*) en un tram alt del Ter. S'observa com encara conserva la fulla durant el període hivernal.

1.2 INSTAL·LACIÓ DE NOUS ELEMENTS D'ÚS PÚBLIC

Tipus d'actuació: MANTENIMENT

CAL GAT

L'itinerari de descoberta de Cal Gat s'inicia al carril bici de la Ruta del Ferro, creua el complex esportiu i gira a mà esquerra, remuntant el canal de derivació de la presa de Cal Gat. Passat l'aguait d'ocells, el sender continua paral·lel al talús fins al mirador del bosc de ribera, al final de l'itinerari.



Figura 7. Itinerari del pantà de Cal Gat amb les ubicacions de l'aguait i el mirador del bosc de ribera i la zona amb risc de caiguda (cercle vermell).

La part final del sender s'estreny i a causa d'una escorrentia d'aigua superficial s'ha anat formant una pendent que suposa un perill de caiguda.



Figures 8 i 9. Imatge del tram amb risc de caiguda on anirà col·locada la tanca (esquerra) i exemple de l'estil de tanca texana desitjat

Per evitar aquest risc, es col·locarà una tanca texana al llarg de 10m que permeti transitar per aquest sender amb total seguretat i evitar potencials caigudes.

FITXA TÈCNICA DE LA TANCA

tipus texana de troncs fusta de pi tornejada i tractada amb autoclau (grau de protecció IV), d'1,2 m d'alçada sobre el terreny, feta amb muntants de 10 cm de diàmetre cada 2 m, ancorats a daus de formigó de com a mínim 40x40x40 cm, un passamà superior i un travesser de 8 cm de diàmetre, units amb peces especials d'acer galvanitzat

MINA DE CARBUR DEL CANAL DEL MARINER

El jaciment de carbur ubicat sota l'aqüeducte del canal del Mariner, al terme municipal de Camprodon, (448046, 4680259) és un punt d'abocament no controlat que sovint es troba ple de deixalles per la freqüentació d'incívics.

Els treballs d'aquesta actuació consisteixen en la instal·lació d'una tanca metàl·lica per limitar l'accés a dins d'aquest espai. L'accés a la cova ja es troba mig regulat, amb la presència d'una tanca tipus texana però clarament no és suficient. Dins la cova hi ha unes antigues construccions, en desús des de fa dècades, que han estat colonitzades per rat-penats de ferradura grossa (*Rhinolophus ferrumequinum*) i de ferradura petita (*Rhinolophus hipposideros*), que es podrien veure potenciat si es limita totalment l'accés en aquest espai.



Figures 10 i 11. Estat actual del jaciment del carbonífer, a Sant Pau de Segúries



Figures 12, 13 i 14. Tancament actual de l'accés a la cova (esquerra) i edificacions colonitzades per rat-penats de ferradura.

Es retirarà la tanca existent i s'instal·larà una tanca metàl·lica de mínim 2,4m d'alçada per limitar totalment l'accés de persones. La tanca disposarà d'una porta que únicament permetrà l'accés a personal autoritzat, per exemple si es duen a terme seguiments de les poblacions de ratpenats. La tanca serà reixada de manera que es podrà veure igualment l'interior i no suposarà cap impediment pels rat-penats ja que la boca de la cova fa més de 10m d'alçada.

FITXA TÈCNIA DEL MATERIAL

Característiques del tancament:

- Reixat d'acer de 2,4 m d'alçada format per panells de 2.6 x 2,4 m amb malla amb plecs horitzontals electrosoldada de 50x50 mm i 5 mm de gruix,, fixats mecànicament a suports verticals de tub de secció circular de diàmetre 80 mm i 3 mm de gruix, situats cada 2,6 m als extrems de cada panell, amb acabat galvanitzat i plastificat.

Ha d'incloure

- Porta d'una fulla batent de 1x2 m de llum de pas d'acer galvanitzat en calent, amb bastidor de tub de 40x40x2 mm i malla simple torsió de 50/14/17 mm de pas i 2,2 mm de gruix, muntants de tub de 60x60x2 mm, perns regulables, pany de cop i clau i pom, acabat galvanitzat i plastificat.

Adicionalment, s'instal·laran 16 barres de ferro verticals per la part interior de l'obertura rectangular. Els barrots es col·locaran verticalment deixant un espai horitzontal entre ells de 15cm de separació. Es fixaran a l'estructura de formigó mitjançant tac químic o equivalent.

Característiques dels barrots:

- 16 barrots d'acer corrugat de 20mm de diàmetre i 1000mm de llargada.

Condicions generals d'execució del LOT 1:

Prèviament als treballs o qualsevol actuació s'efectuarà el replanteig de la feina segons les directrius i les indicacions que dictaminin els serveis tècnics del Consorci del Ter.

No es treballarà en dies de pluja, amb temperatures superiors a 32°C, en dies de boira o d'humitat relativa del 100% ni de vent superior a 50 km/h.

En els casos d'utilització de maquinària, prèviament s'han d'eliminar els residus sòlids urbans i els residus vegetals que puguin fer malbé la maquinària, ser projectats o susceptibles a quedar triturats en petits fragments i que dificultaran la neteja posterior del sector.

L'execució dels treballs no han de produir desperfectes, molèsties o perjudicar l'entorn o la fauna de l'entorn.

En cas d'imprevistos (terrenys inundats, etc.) s'han de suspendre les obres i avisar a la DF.

S'ha de complir la normativa vigent en matèria mediambiental, de fitosanitaris, de seguretat i salut i de prevenció d'incendis forestals.

És preceptiu que tot el personal disposi dels mitjans materials necessaris per a executar els treballs descrits seguint el protocol, així com els mitjans de protecció adients per al seu desenvolupament amb total seguretat. El personal ha de disposar dels EPIs necessaris per al desenvolupament dels treballs descrits i n'ha de fer ús.

Caldrà que l'empresa adjudicatària consti inscrita en el Registre oficial de productors i operadors de mitjans de defensa fitosanitària. I acreditar haver treballat prèviament amb les espècies descrites.

PRESSUPOST

LOT 1 RESERVA SOCIAL Treballs de conservació d'hàbitats i tàxons i d'ús públic

1.1. Eliminació de flora exòtica invasora

Eliminació de la balsamina glandulifera (Impatiens glandulifera). Inclou l'espai de Cal Gat (St. Joan de les Abadesses i el de la Ribera de Feitús (Llanars)

Concepte	Unitats	Freqüència	Preu/unitat	Total
Peó forestal. Arrancada i retirada dels peus de balsamina. Una jornada a l'abril i una al juny.	30 hores	2	24,90 €	1.494,00 €
Peó forestal. Repassada l'any 2027. Una jornada a l'abril i una al juny	20 hores	2	24,90 €	996,00 €
SUBTOTAL				2.490,00 €

Eliminació de budleia (Buddleja davidii) del Ritort i del Ter

Concepte	Unitats	Freqüència	Preu/unitat	Total
<i>Recorregut del riu, arrencada manual i punció puntual amb glifosat – densitat baixa (Ritort)</i>				
Per 1km	1 km			480,00 €
Mà d'obra brigada (2 operaris)	8 h	-	50,00 €	400,00 €
Producte fitosanitari (ús puntual)	1 lot	-	30,00 €	30,00 €
Eines manuals, EPIs i coordinació	1 lot	-	50,00 €	50,00 €
SUBTOTAL	2,9 km	-	480,00 €	1.392,00 €

Recorregut del riu, arrencada manual i punció puntual amb glifosat – densitat alta (Ter)

Per 1km	1 km			1.900,00 €
Mà d'obra brigada (2 operaris)	30 h	-	50,00 €	1.500,00 €
Producte fitosanitari (ús puntual)	1 lot	-	200,00 €	200,00 €
Eines manuals, EPIs, transport intern i coordinació	1 lot	-	200,00 €	200,00 €
SUBTOTAL	4,9 km	-	1.900,00 €	9.310,00 €

Gestió de restes vegetals – densitat baixa

Per 1km	1 km		—	362,07 €
Mà d'obra brigada (2 operaris)	6 h	-	50,00 €	300,00 €
Transport, combustible i mitjans auxiliars	1 lot	-	62,07 €	62,07 €
SUBTOTAL	2,9 km	-	362,07 €	1.050,00 €

Gestió de restes vegetals – densitat alta

Per 1km	1 km		—	540,00 €
Mà d'obra brigada (2 operaris)	9 h	-	50,00 €	450,00 €
Transport, combustible i mitjans auxiliars	1 lot	-	90,00 €	90,00 €
SUBTOTAL	4,9 km		540,00 €	2.646,00 €

Repassada de rebrots i nous peus (arrencada de plançons) – any 2027

Per 1km	1 km		—	290,00 €
Mà d'obra brigada (2 operaris)	5 h	-	50,00 €	250,00 €
Eines manuals i coordinació	1 lot	-	40,00 €	40,00 €
SUBTOTAL	7,8 km		290,00 €	2.262,00 €

Gestió de restes vegetals – repassada 2027

Per 1km	1 km		—	300,00 €
Mà d'obra brigada (2 operaris)	5 h	-	50,00 €	250,00 €
Transport, combustible i mitjans auxiliars	1 lot	-	50,00 €	50,00 €
SUBTOTAL	7,8 km		300,00 €	2.340,00 €

SUBTOTAL Acció 1.1

20.494,00 €

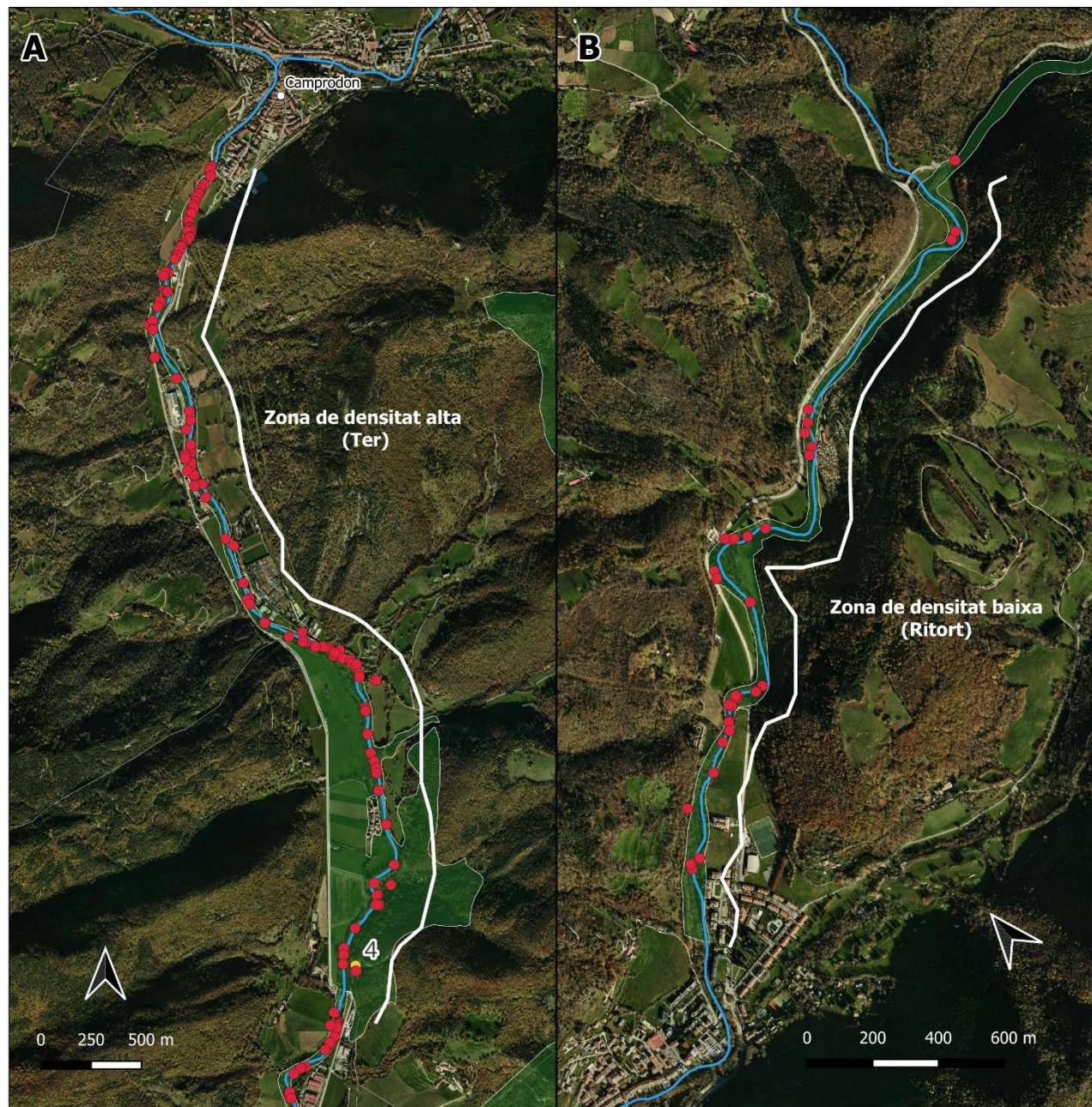
1.2 Regulació de l'ús públic

Concepte	Unitats	Freqüència	Preu/unitat	Total
<i>Instal·lació de tanca protectora de Cal Gat</i>				
Ajudant muntador	4 h	1	24,92 €	99,68 €
Oficial 1a muntador	2 h	1	27,09 €	54,18 €
Formigó en massa HM - 20 / P / 20 / x0 amb una quantitat de ciment de 200 kg/m ³ i relació aigua ciment =< 0.6	0,4 m ³	1	97,33 €	38,93 €
Troncs de fusta de pi tornejada, tractada en autoclau amb grau de protecció IV, de fins a 2,5 m de llargada, i de 8 cm de diàmetre	21,0 m	1	3,29 €	69,09 €
Conjunt de peces d'acer galvanitzat i cargols per a fer una unió de dos troncs amb el muntant d'una tanca de troncs	10 u	1	7,21 €	72,10 €
Troncs de fusta de pi tornejada, tractada en autoclau amb grau de protecció IV, de fins a 2,5 m de llargada, i de 10 cm de diàmetre	10,5 m	1	5,03 €	52,82 €
Minicarregadora de combustible sobre pneumàtics de 2 a 5,9 t	1 h	1	56,16 €	56,16 €
Despeses auxiliars sobre la mà d'obra i materials	15 %		442,96 €	66,44 €
SUBTOTAL				509,40 €
<i>Instal·lació de tanca a la cova de l'aqüeducte de Cal Mariner</i>				
Ajudant muntador	16 h		24,92 €	398,72 €
Oficial 1a muntador	16 h		27,09 €	433,44 €
Formigó d'ús no estructural HNE-15/P/20 de resistència a compressió 15 N/mm ² , consistència plàstica i grandària màxima del granulat 20 mm	2 m ³		98,85 €	197,70 €
Reixat d'acer de 2,4 m d'alçària format per panells de 2.6 x 2,4 m amb malla amb plecs horitzontals electrosoldada de 50x50 mm i 5 mm de gruix,, fixats mecànicament a suports verticals de tub de secció circular de diàmetre 80 mm i 3 mm de gruix, situats cada 2,6 m als extrems de cada panell, amb acabat galvanitzat i plastificat.	1 m		130,60 €	130,60 €
Porta d'una fulla batent de 1x2 m de llum de pas d'acer galvanitzat en calent, amb bastidor de tub de 40x40x1,5 mm i malla electrosoldada de 200x50 mm de pas i 5 mm de gruix, muntants de tub de 60x60x2 mm, pernys regulables, pany de cop i clau i pom, acabat galvanitzat i plastificat, col·locada	1 unitat		280,53 €	280,53 €
Barrots d'acer corrugat de 16mm de diàmetre i tallats a 1,2m	16 unitat		4,00 €	64,00 €
Ancoratge químic amb resina estructural	1 unitat		40,25 €	40,25 €
Minicarregadora de combustible sobre pneumàtics de 2 a 5,9 t	0,8 h		52,15 €	41,72 €
Despeses auxiliars sobre la mà d'obra i materials	15 %		1.586,96 €	238,04 €
SUBTOTAL				1.825,00 €
SUBTOTAL Acció 1.2				2.334,40 €
			SUBTOTAL	23.824,40 €
			21 % IVA SOBRE SUBTOTAL	5.003,12 €
			TOTAL	28.827,53 €

1.1 TREBALLS D'ELIMINACIÓ DE VEGETACIÓ EXÒTICA INVASORA

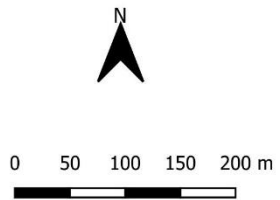
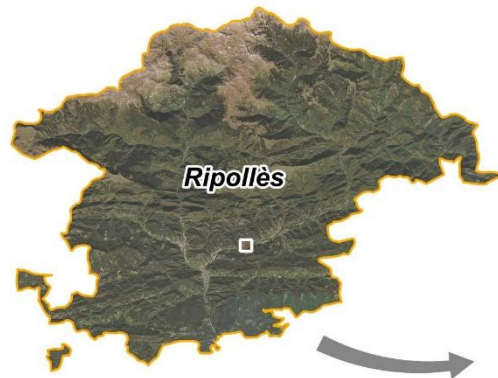


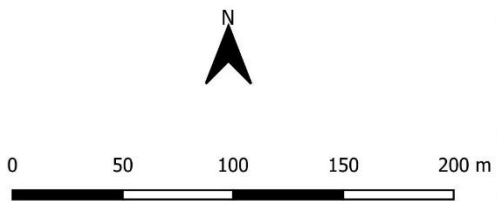
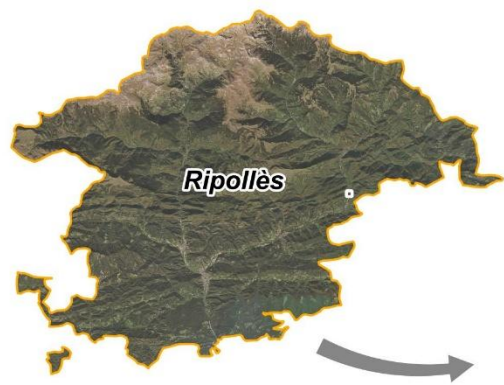
● *Buddleja davidii*





1.3. INSTAL·LACIÓ DE NOUS ELEMENTS D'ÚS PÚBLIC





LOT 2 – TREBALLS ESPECIALITZATS EN GESTIÓ FORESTAL

Tipus d'actuació: MANTENIMENT

Davant el mirador del bosc de ribera del pantà de Cal Gat, s'hi observa una alta densitat de peus, principalment d'avellaners (*Corylus avellana*), salzes (*Salix alba*) i verns (*Alnus glutinosa*) resultat de processos naturals de regeneració i de la manca de gestió continuada. Una densitat excessiva comporta una esveltesa exagerada dels arbres, que competeixen per la llum i desenvolupen troncs primis i allargats. Aquesta morfologia incrementa la vulnerabilitat estructural dels arbres davant episodis de vent, crescudes del riu o saturació d'aigua del sòl, fet especialment crític en els boscos de ribera, on la humitat elevada i els substrats tous poden comprometre encara més l'estabilitat dels peus.

Actualment, ja hi ha forces troncs tombats per aquest motiu i per tant, cal gestionar la massa forestal per tal que derivi cap a una estructura del bosc més estable.



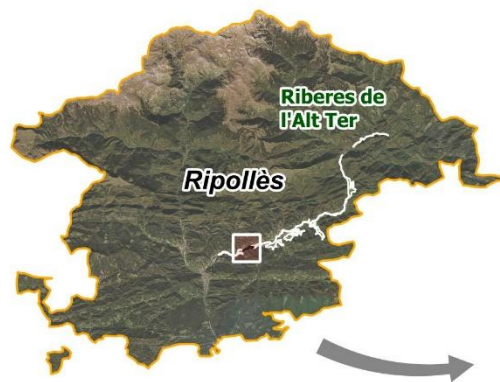
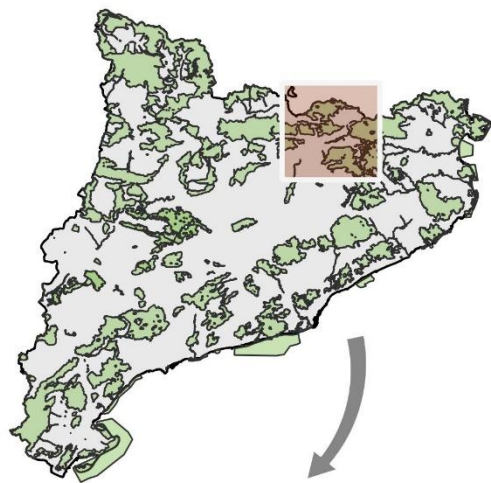
Al tractar-se d'una zona fàcilment inundable en situacions d'avinguda i per la proximitat que té del riu, fa que no s'hi pugui desenvolupar un rang ampli d'espècies sinó que només aquelles capaces de tolerar una certa inundabilitat i un alt grau d'humitat. Alhora, l'alta densitat d'arbres fa que arribi poca llum al sota bosc, impeding que hi pugui haver una regeneració natural dels individus. Els sòls dels boscos de ribera ja són rics en nitrogen, sumat a la presència de ramaderia a l'entorn i camps de cultiu als entorns, encara poden potenciar més aquesta característica.

Totes aquestes condicions, poden explicar fàcilment l'estructura actual d'aquest tram del bosc de ribera desestructurat, amb un estrat arbore estressat per competència excessiva, absència d'estrat arbustiu i un estrat herbaci dens i dominat per espècies nitròfiles i oportunistes, principalment ortigues (*Urtica dioica* i *Lamium flexuosum*), que formen una coberta uniforme i limiten la regeneració arbustiva i arbòria.

Per recuperar i millorar l'estructura del bosc de ribera, es proposen fer una selecció de tanyes per reduir la densitat d'arbres vius reduir la competència. D'aquesta manera es prioritza una proporció menor de peus, que podran desenvolupar-se en millors condicions.

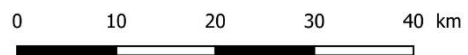
Les actuacions a dur a terme s'exposen a continuació, i es confirmaran sobre el terreny entre l'empresa contractista i els serveis tècnics del Consorci del Ter, ajustant-se a les partides i els pressupostos exposats al final d'aquest document.

- Tala selectiva de 19 peus, amb l'objectiu de reduir la densitat forestal i millorar la qualitat estructural de la massa.
- Trossejat, desbrancat i apilament de la fusta generada en llocs determinats de la parcel·la, per a la seva gestió posterior o aprofitament.



ESPAIS PROTEGITS

- Zones humides
- Xarxa Natura 2000
- Zona d'actuació



PRESSUPOST

LOT 2 Treballs especialitzats en gestió forestal			
Concepte	Unitats	Preu/unitat	Total
<i>Aclarida selectiva de millora estructural (reducció de densitat)</i>			
Unitari peu	1 peu		106,12 €
Brigada forestal (2 operaris)	1,5 h	28,00 €	42,00 €
Eines i amortització de motoserra	1 lot	34,00 €	34,00 €
EPIs, coordinació i gestió de restes in situ	1 lot	30,12 €	30,12 €
Subtotal	28 peus	106,12 €	2.971,36 €
		SUBTOTAL	2.971,36 €
		21 % IVA SOBRE SUBTOTAL	623,99 €
		TOTAL	3.595,35 €

LOT 3 – RENOVACIÓ DE CARTELLERA DIVULGATIVA

Tipus d'actuació: MANTENIMENT

Aquest lot comprèn el disseny i la substitució i instal·lació de cartellera divulgativa a l'itinerari de la Ral i al mirador de Cal Gat.

La presència de diferents organismes i entitats que duen a terme actuacions divulgatives i de descoberta del patrimoni natural i cultural del territori fa que en certs punts hi hagi una sobrepresència de banderoles i fites de senyalització d'itineraris.

S'ha fet una revisió de l'itinerari de la Ral (Sant Pau de Segúries i Camprodon) per tal de poder optimitzar i ordenar la senyalització present en el territori així com actualitzar la cartellera que es trobi en mal estat i desactualitzada. Es renovaran de tal manera que s'ajustin al Manual tècnic de senyalització dels Espais naturals protegits.



Figura 15, 20 i 21. Itinerari proposat del Ral amb les ubicacions de les senyalitzacions i cartellera presents al llarg del recorregut (esquerra) i cartell per renovar de Cal Gat (dalt-dreta) i exemple d'un dels cartells presents per renovar (baix dreta)

Actualment, hi ha present 20 senyalitzacions entre cartells i banderoles, algunes de les quals es troben desactualitzades o en mal estat el cartell/banderola o l'estructura que la suport, fet comprensible ja que es varen instal·lar fa més de 15 anys. En total hi ha 10 cartells (de diferents dimensions) i 10 banderoles indicatives de l'itinerari.

També es vol reduir el nombre de cartells presents per no sobrecarregar l'espai d'estructures. Així doncs, les tasques a realitzar són les següents:

Punt	UTM X	UTM Y	Imatge	Actuació	Punt	UTM X	UTM Y	Imatge	Actuació
Inici ruta	448083	4681162		Netejar	4	447979	4680361		Retirar
2	448113	4680644		Reubicar cartell	6	448025	4680240		Retirar
3	447988	4680388		Retirar	7	448155	4680465		Retirar

8	448255 4680592		Netejar	14 448279 4681561		Mantenir
10	448378 4680611		Retirar	18 448045 4681546		Arreglar cartell
13	448418 4681995		Mantenir	19 448079 4681333		Netejar

Actuacions a realitzar i materials a subministrar:

Desmuntatge de cinc cartells de 1350x1350, per retolar de nou i tornar a muntar sobre el terreny. Inclou disseny, maquetació de la imatge gràfica segons indicacions. 5 uts

Desmuntatge de plafó 900*450 mm per anar a ancorat a fusta. Inclou disseny, maquetació de la imatge gràfica segons indicacions i instal·lació sobre el mirador del bosc de ribera de Cal Gat 1 uts

Tots els materials han de dissenyar-se i fabricar-se atenent el Manual Tècnic de Senyalització d'Espais Naturals Protegits de la Generalitat de Catalunya, disponible a:

https://identitatcorporativa.gencat.cat/web/.content/Documentacio/descarregues/dpt/COLOR/AClimatica-Alimentacio/manual_senyalPN.pdf

Contingut dels senyals:

Els serveis tècnics del Consorci del Ter facilitaràn la documentació per al disseny i maquetació dels cartells:

- Logotips
- Textos
- Mapes (caldrà ubicar algun punt sobre el mapa i fer llegenda, però no fer tot el mapa).
- Imatges i dibuixos
- Models de cartells com a referència.
- Les tipografies, pictogrames i pantones a emprar són els del Manual Tècnic de Senyalització dels ENP.

Es facilitarà el contingut que ha de contenir cada cartell.

Revisió dels continguts gràfics o descriptius:

Un cop lliurada la documentació per al disseny i maquetació dels senyals el contractista tindrà un màxim de 10 dies hàbils per a realitzar una primera proposta de disseny perquè sigui revisada pels serveis tècnics del Consorci del Ter. Aquest procediment s'anirà repetint fins a que la proposta del contractista sigui aprovada definitivament pels serveis tècnics del Consorci del Ter. En cas de ser necessari, el Consorci del Ter aportarà la documentació addicional necessària per a completar els continguts.

Producció i lliurament dels senyals:

Amb l'aprovació dels continguts gràfics dels plafons, cartells i banderoles, correspon al contractista, la producció de cadascuna de les plaques i suports descrits.

Cal lliurar totes les senyals descrites, els seus suports i els cargols (cargols, visos i volanderes) necessaris per a la seva instal·lació sobre el terreny.

Obres d'arranjament i instal·lació de senyalització

Els materials caldrà instal·lar-los sobre el terreny. Les ubicacions s'indiquen a la taula anterior.

Abans de començar l'execució de l'obra de senyalització cal realitzar sobre el terreny un replanteig de l'actuació. En aquest moment, el representant designat pel contractista i els serveis tècnics del Consorci del Ter realitzaran el replanteig de cadascun dels punts on ha d'anar instal·lada la senyalització. Es revisaran els diferents materials i es determinarà la seva posició final, així com el punt exacte on plantar els suports.

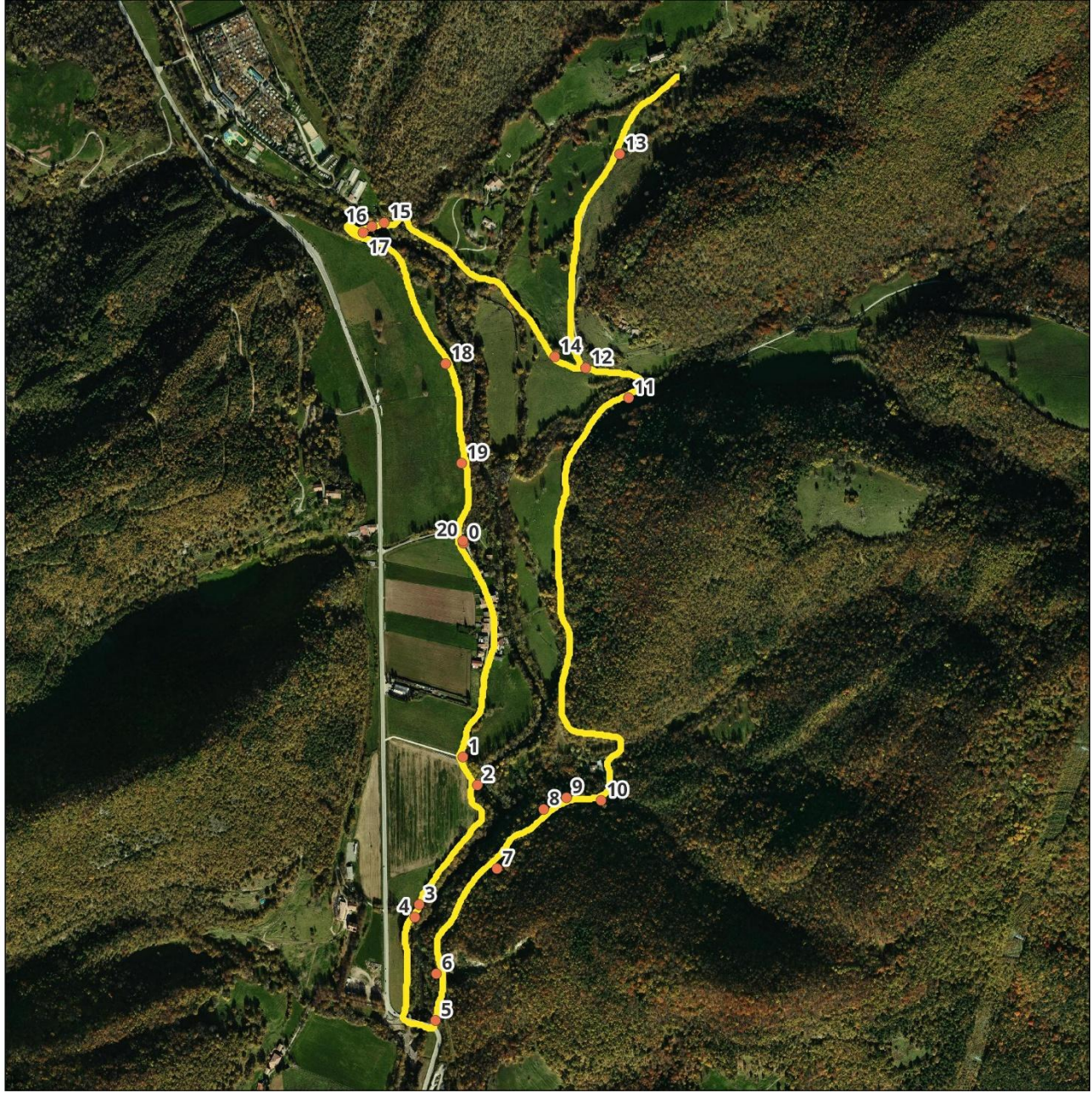
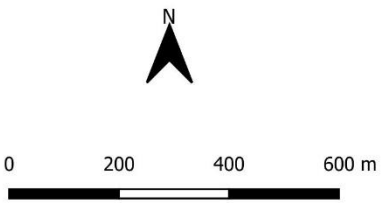
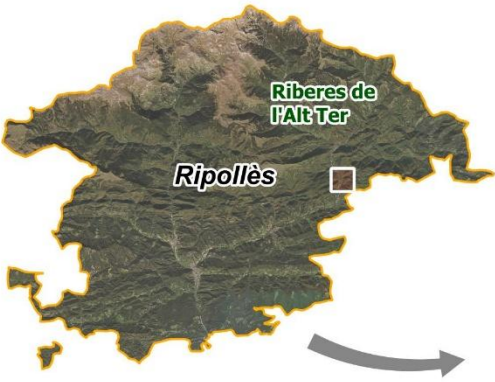
Posteriorment el contractista procedirà a:

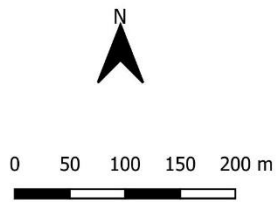
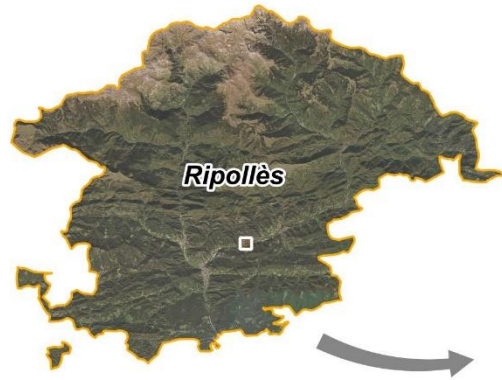
Instal·lar en els punts designats durant el replanteig cada una de les senyals.

Verificar que els treballs es desenvolupin d'acord a la metodologia prevista:

Fer el forat suficientment profund i ample per a poder col·locar a la suficient profunditat el material. La fixació sobre el terreny dels suports es farà amb morter/ formigó. Els suports de fusta han d'anar enterrats a 40 cm de profunditat. Abans de col·locar-los en el formigó es clavaran 4 claus llargs (entre 10 i 15 cm) en forma de creu entre els 15 o 20 cm a comptar des de la base del suport de fusta perquè ajudi a l'estabilització i anivellació de la senyalització. També es faran servir pedres dels entorns per reomplir el forat i ajudar a l'estabilització i anivellació del suport juntament amb el morter/ formigó.

Caldrà seguir les indicacions de materials, d'instal·lació, etc del manual de senyalització esmentat més amunt.





PRESSUPOST

LOT 3 Renovació de cartellera divulgativa				
Renovació de l'itinerari de la Ral				
Concepte	Unitats	Freqüència	Preu/unitat	Total
Disseny gràfic i maquetació de plafó informatiu segons Manual tècnic de senyalització dels Espais naturals protegits (Generalitat de Catalunya, 2024).	5 u	1	250,00 €	1.250,00 €
Plafó informatiu imprès en suport rígid d'alta durabilitat, format 900 × 600 mm, a una cara, apte per a exteriors. (Número de plànol 31, 31A)	5 u	1	495,00 €	2.475,00 €
Oficial 1a muntador	30 h	1	26,35 €	790,50 €
Ajudant muntador	30 h	1	23,45 €	703,50 €
Renovació de la cartellera del pantà de Cal Gat				
Concepte	Unitats	Freqüència	Preu/unitat	Total
Disseny gràfic i maquetació de plafó informatiu segons Manual tècnic de senyalització dels Espais naturals protegits (Generalitat de Catalunya, 2024).	1 u	1	228,50 €	228,50 €
Plafó informatiu imprès en suport rígid d'alta durabilitat, format 1.350 × 450 mm, a una cara, apte per a exteriors (Número de plànol 35, 35A)	1 u	1	575,00 €	575,00 €
Oficial 1a muntador	2 h	1	26,04 €	52,08 €
Ajudant muntador	2 h	1	22,21 €	44,42 €
			SUBTOTAL	6.119,00 €
			21 % IVA SOBRE SUBTOTAL	1.284,99 €
			TOTAL	7.403,99 €

7. CONTROL DE QUALITAT

El control de qualitat i la gestió dels serveis i obres s'efectuarà directament pels Serveis Tècnics del Consorci del Ter que seran els encarregats de realitzar el control, la inspecció i la comprovació dels serveis i obres que s'efectuen.

La inspecció podrà efectuar-se sense previ avís a l'empresa adjudicatària per comprovar el grau d'efectivitat de les feines que l'empresa realitza.

El contractista restarà subjecte a l'acció inspectora dels Serveis Tècnics del Consorci del Ter consistent en el seguiment i control de les obligacions contractuals derivades dels plecs de condicions reguladors i en conseqüència del corresponent contracte.

8. MITJANS TÈCNICS, MAQUINÀRIA, VEHICLES I EQUIPAMENT

Les empreses licitadores dotaran al seu personal de tots els mitjans, equips, eines i aparells necessaris pel correcte desenvolupament de les tasques encomanades.

Aquest equipament serà substituït per el contractista amb les freqüències necessàries perquè la seva eficàcia sigui l'adequada.

L'encarregat general haurà de disposar d'un telèfon mòbil o localitzador per tal de facilitar la seva localització immediata en cas de necessitat.

L'oferta inclourà l'aportació dels mitjans descrits i altres no esmentats expressament però considerats necessaris per l'execució del contracte, així com els costos originats per la utilització i el manteniment d'aquests mitjans.

Tots i cada un d'aquests elements complirà la normativa de seguretat que li sigui preceptiva.

Seràn a càrrec del contractista adjudicatari els vehicles, maquinària, aparells, instruments, estris i accessoris necessaris per a la correcta prestació del servei i hauran d'estar en bon estat de conservació.

El cost derivat de la utilització d'aquests mitjans estarà inclòs en el preu global del servei/obra. Les reparacions i manteniment per a la perfecta conservació dels vehicles, motors, màquines, aparells, instruments, estris, serà totalment a càrrec de l'adjudicatari, així com les despeses dels carburants i assegurances dels vehicles.

El conjunt de maquinària i eines hauran d'estar homologades i amb la corresponent certificació CE i hauran de complir el conjunt de normatives tècniques i mediambientals especialment pel que fa referència a consums, emissions i nivell sonor.

Si l'adjudicatari no disposa de la maquinària específica per una feina, aquest l'haurà de llogar, a compte de l'adjudicatari. S'haurà de comprovar que la maquinària llogada és adient per la feina a desenvolupar i està homologada per aquest fi.

El contractista haurà d'efectuar les revisions mecàniques oportunes pel manteniment del parc mòbil. Cada vehicle/maquinària haurà de disposar d'una fitxa tècnica. En el cas que un vehicle tingui avaria, l'empresa prestadora del servei i el substituirà per un altre del mateix tipus o similar, sense perjudicar la prestació del servei corresponent. Les reparacions i manteniment per a la correcta conservació dels vehicles, motors, màquines, eines, aparells, instruments, estris, serà totalment a càrrec de l'adjudicatari, així com les despeses dels carburants i assegurances dels vehicles.

9. PERSONAL DESTINAT A OBRES I SERVEIS

Haurà de ser suficient per a efectuar la totalitat dels serveis detallats en el present Plec de condicions.

La distribució del personal durant l'execució del contracte pot ser variable segons les necessitats de la feina establertes en la corresponent programació.

Tot el personal que en l'exercici de la seva feina condueixi vehicles i maquinària ha de disposar dels corresponents permisos i llicències, així com de totes les assegurances de responsabilitat civil. En les tasques que requereixin la possessió

de llicències o permisos concrets, com ara l'aplicació de productes plaguicides i fitosanitaris, tot el personal que les realitzi ha d'estar en possessió del carnet, que haurà de presentar a petició dels Serveis Tècnics del Consorci del Ter.

El personal haurà de disposar i utilitzar en tot moment dels equips de protecció individual necessaris per les tasques que desenvolupin.

Tot el personal que presti els seus serveis en la via pública guardarà amb el veïnat i públic en general, les degudes atencions i realitzarà la seva tasca amb la major cura i pulcritud.

10. PREVENCIÓ DE RISCOS LABORALS

L'empresa adjudicatària de cada lot es compromet al compliment de totes les obligacions derivades de la normativa sobre prevenció de riscos laborals, i en concret a les derivades de la coordinació d'activitats empresarials, facilitant als Serveis tècnics del Consorci del Ter tota la informació sigui necessària per poder portar-la a terme.

Tanmateix serà imprescindible, que el personal destinat a realitzar els treballs encomanats, hagi estat format i informat en relació als riscos, tan genèrics com específics, inherents als mateixos, facilitant-los els mitjans que siguin necessaris per garantir la seva seguretat personal i col·lectiva.

El Consorci del Ter es reserva el dret d'autoritat pel que fa a l'observació, per part del contractista, de les mesures de seguretat contingudes a la Llei de Prevenció de Riscos Laborals i disposicions concordants, tenint el Consorci atribucions per aturar els treballs, si s'està posant en situació de risc tant al personal com als usuaris.

11. GESTIÓ DE RESIDUS PRODUÏTS

La gestió dels residus inclou els productes originats tant en l'àmbit estricte dels treballs sobre vegetació (brossa, restes vegetals, etc.) com tots aquells altres residus que es generin vinculats amb les diferents actuacions i en el manteniment dels vehicles i maquinària, etc. (com ara fluorescents, pneumàtics, etc.).

Pel que fa a la brossa recollida en les operacions de neteja de les diferents zones se'n farà la recollida selectiva, sempre que sigui possible, i es dipositarà amb bosses ben lligades en els contenidors municipals per a cada fracció, sempre que per volum sigui possible sense perjudicar el servei de recollida domiciliària.

Les restes vegetals i les restes d'esporga o tala d'arbres s'hauran de gestionar, a càrrec del contractista, a través de planta de compostatge autoritzada per l'Agència de Residus de Catalunya o altre destinació que pugui marcar el Consorci del Ter.

Els voluminosos que eventualment puguin recollir-se es consideraran residus municipals i s'hauran de lliurar a la planta de tractament establerta per l'Ajuntament en qüestió.

La resta de materials s'hauran de lliurar als gestors corresponents.

El contractista haurà de presentar a requeriment del Consorci del Ter els justificants que acreditin una correcta gestió dels residus, en els quals hi haurà de constar com a mínim el lloc on s'ha dipositat el producte o el centre gestor (inclòs en el Registre de gestors de residus de l'Agència de Residus de Catalunya) la data de recepció, la tipologia del material dipositat i la quantitat lliurada.

12. PRESSUPOST PER LOTS

	CONCEPTE	BASE	IVA	TOTAL
LOT 1	RESERVA SOCIAL Treballs de conservació d'hàbitats i tàxons i d'ús públic	23.824,40 €	5.003,12 €	28.827,53 €
LOT 2	Treballs especialitzats en gestió forestal	2.971,36 €	623,99 €	3.595,35 €
LOT 3	Renovació de cartellera divulgativa	6.119,00 €	1.284,99 €	7.403,99 €
		32.914,76 €	6.912,10 €	39.826,86 €