

# PLEC DE PRESCRIPCIONS TÈCNiques QUE REGIRAN LA CONCESSIÓ DEMANIAL D'ÚS PRIVATIU I EXPLOTACIÓ DEL SERVEI DE BAR SITUAT A LA PISCINA MUNICIPAL DE CABRA DEL CAMP

## 1. OBJECTE I ÀMBIT

El contracte té per objecte la concessió de l'ús privatiu del domini públic destinat a bar-restaurant situat a la piscina municipal de Cabra del Camp.

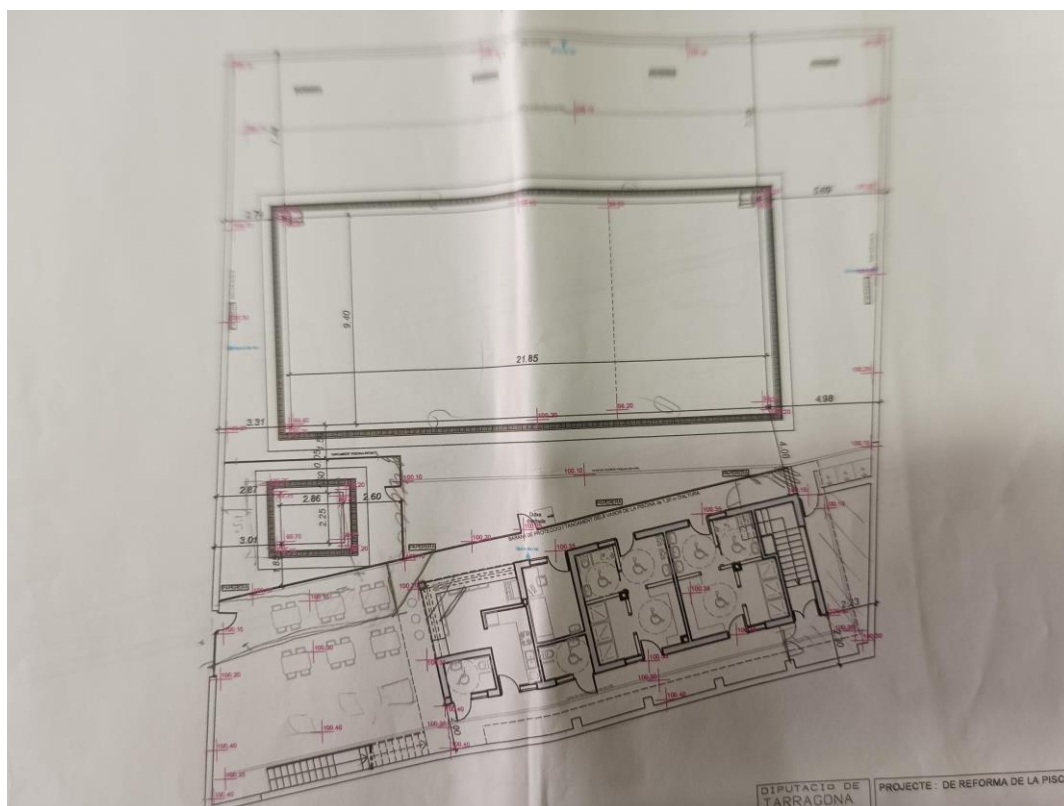
El bar està integrat dins de la instal·lació de la piscina municipal, donant servei als usuaris i usuàries d'aquest equipament esportiu, així com a persones externes que hi accedeixen com a públic general.

Així mateix, aquest és un espai obert a l'exterior i que funciona, també, al marge de la dinàmica de la pròpia instal·lació esportiva.

La superfície del domini públic del bar és de 93,09 m<sup>2</sup> corresponents a la zona de la terrassa del bar

L'edifici està situat a la Zona Esportiva de Cabra del Camp qualificada com a equipaments i serveis tècnics CLAU E

## PLÀNOLS

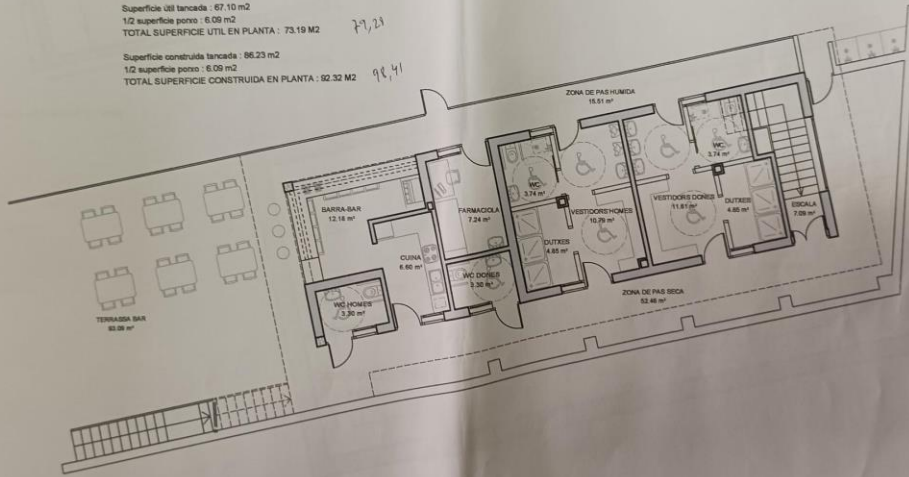


Superfície útil llocada: 67.10 m<sup>2</sup>  
 1/2 superfície pòsco: 6.09 m<sup>2</sup>  
 TOTAL SUPERFÍCIE ÚTIL EN PLANTA: 73.19 M<sup>2</sup>

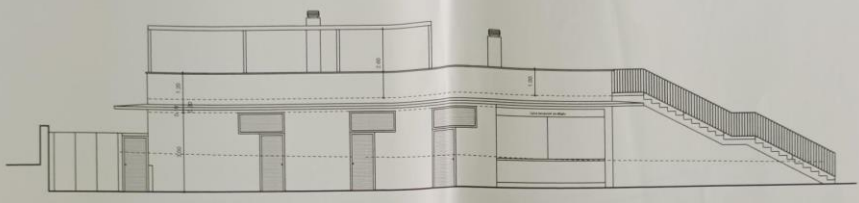
77,23

Superfície construïda llocada: 86.23 m<sup>2</sup>  
 1/2 superfície pòsco: 6.09 m<sup>2</sup>  
 TOTAL SUPERFÍCIE CONSTRUÏDA EN PLANTA: 92.32 M<sup>2</sup>

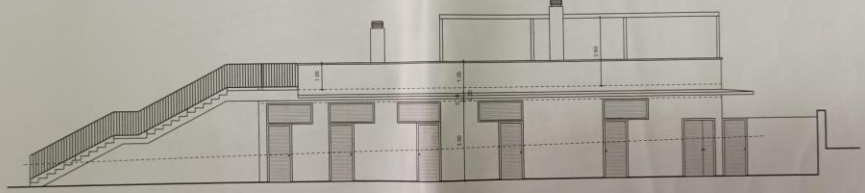
98,41



REFORMA  
 DIPUTACIÓ DE TARRAGONA  
 PROJECTE: DE REFORMA DE LA PISCINA MUNICIPAL  
 Sitj. Núm. 2006/158  
 SITUACIÓ: CABRA DEL CAMP (AR Camp)  
 Avda. Catalunya cantonada C/ de Tarragona.



FAÇANA PRINCIPAL



FAÇANA POSTERIOR



FAÇANA LATERAL ESQUERRA



FAÇANA LATERAL DRETA

REFORMA: 12/2011  
 DIPUTACIÓ DE TARRAGONA  
 PROJECTE: DE REFORMA DE LA PISCINA MUNICIPAL  
 Sitj. Núm. 2006/158 Cnta. 110251  
 SITUACIÓ: CABRA DEL CAMP (AR Camp)  
 Avda. Catalunya cantonada C/ de Tarragona.  
 L'ARQUITECTE:  
 PLÀNOL: REFORMA  
 23 FAÇANES  
 Escala: 1:100 000 100M/10M/10

Les coordenades GEO-referenciades X: 355716 ; Y: 4584156

Es tracta d'un bé de domini públic afectat al servei públic en els termes de l'art. 5 del Reglament de patrimoni dels ens locals de Catalunya aprovat per Decret 336/1988, de 17 d'octubre.

L'Ajuntament licita la concessió demanial d'aquest bar amb la voluntat que sigui un espai on la qualitat i les característiques del servei estiguin en sintonia amb la finalitat i activitats de l'equipament.

El compliment de les obligacions i l'abast dels drets i facultats inherents a aquesta concessió s'ajustaran a les determinacions d'aquest Plec i del Plec de Clàusules Administratives Particulars, als reglaments i instruccions que pugui dictar l'Ajuntament, i a la normativa que sigui d'aplicació.

La concessionària podrà gestionar les instal·lacions, amb l'única finalitat d'oferir l'activitat de bar sota les següents condicions generals:

a) No es podrà fer cap mena de construcció i instal·lació en l'espai concessionat, ni cap tipus de senyalització o anunci publicitari, sense l'autorització prèvia de l'Ajuntament. Tampoc estarà permès emmagatzemar fora dels límits de la superfície de la concessió productes, caixes, residus o mobiliari.

b) Les obres de conservació i adaptació que la concessionària consideri necessàries per a l'adequada explotació del bar, degudament autoritzades per l'Ajuntament, seran íntegrament al seu càrrec, restant obligada a sol·licitar a tal efecte les corresponents llicències municipals i sotmetent-se, en el que es refereix a l'execució d'obres, a les directrius que assenyali l'Ajuntament. Aquestes obres quedaran a benefici de l'immoble, sense dret a cap indemnització per part de l'adjudicatària.

c) A banda dels béns que formen part de la concessió demanial, la concessionària podrà dotar el local d'altres elements necessaris per a l'explotació de l'activitat segons el seu projecte, sempre que hagi estat autoritzada per l'Ajuntament i sempre que aquests elements no s'incorporin permanentment al local, entenent-se que la seva aportació serà únicament pel temps de durada del contracte i que, una vegada finalitzat el contracte, podran ser retirades per l'adjudicatària.

## **2. LEGALITZACIÓ DE L'ESTABLIMENT**

La concessionària del bar haurà de tenir actualitzat convenientment i vigent, com qualsevol empresa del ram i complir els requisits següents:

- 2.1. Registre sanitari. La concessionària ha d'estar inscrita al registre sanitari pertinent.
- 2.2. Permisos i autoritzacions. La concessionària ha d'obtenir els permisos i autoritzacions corresponents per a l'exercici de l'activitat de bar.
- 2.3. Complir tota la normativa d'higiene, de seguretat i salut i de respecte al medi ambient.
- 2.4. Complir tota la legislació laboral que afecti a la prestació d'aquest contracte.

## **3. FUNCIONAMENT DEL BAR**

### **3.1. Calendari anual i horaris d'obertura**

Aquest equipament de bar està orientat a cobrir les necessitats del funcionament de la piscina municipal, però també té un accés diferent a l'entrada principal i li permet funcionar quan la instal·lació esportiva està tancada.

El bar haurà d'obrir, com a mínim, els dies següents:

Durant la temporada d'estiu (des de l'obertura de la piscina fins al seu tancament), l'establiment estarà obert cada dia.

La resta de l'any, l'establiment obrirà cinc (5) dies a la setmana, amb la possibilitat de tancar dos (2) dia setmanal.

També es podrà tancar fins a un (1) mes per vacances, sempre fora de la temporada d'estiu.

Els horaris mínim d'obertura de la instal·lació seran els següents:

- Durant la temporada d'estiu:
  - \* De dilluns a diumenge de 9:00 a 23:00 h
- La resta de l'any
  - \* De dimecres a divendres de 9:00 a 23:00 h
  - \* Dissabtes de 9:00 a 24:00 h
  - \* Diumenge de 9:00 a 22:00 h

La concessionària exposarà a l'exterior de l'establiment l'horari definitiu d'obertura del bar.

L'Ajuntament es reserva la facultat de modificar l'horari mínim fixat inicialment, d'acord amb les seves necessitats.

En els casos de celebració a la piscina municipal d'activitats i/o actes esportius de concurrència pública, l'Ajuntament podrà modificar l'horari totalment, o parcialment, comunicant-ho a l'adjudicatària amb una setmana mínima d'antelació, sense que l'adjudicatària tingui dret a indemnització.

En qualsevol cas l'horari d'obertura haurà de respectar l'Ordre INT/358/2011, de 19 de desembre, per la qual es regulen els horaris dels establiments oberts al públic, dels espectacles públics i de les activitats recreatives sotmesos a la Llei 11/2009, de 6 de juliol, de regulació administrativa dels espectacles públics i de les activitats recreatives o la regulació que la substitueixi.

### **3.2. Preus**

Cada operadora presentarà la relació de preus que vol aplicar a la seva oferta de serveis.

El preus hauran d'estar en la mitjana de preus que, per aquest tipus de serveis, s'estiguin aplicant a establiments similars de l'entorn.

La llista de preus que es presenti a l'oferta seran la base dels preus per al primer any de contracte.

La concessionària està obligada a admetre el pagament amb targetes de crèdit i dèbit.

Els preus dels productes estaran exposats en tot moment en un lloc visible i llegible per a totes les persones usuàries.

#### **4.- CONDICIONS PARTICULARS DE L'ACTIVITAT**

El bar serà utilitzat pel públic en general.

##### **4.1. Prohibicions i limitacions**

Queda expressament prohibit la instal·lació de qualsevol tipus de màquines escurabutxaques ni de venda de tabac, així com fumar a l'interior del recinte.

El concessionari haurà de complir les prescripcions de la Llei 20/1985, de 25 de juliol, de prevenció i assistència en matèria de substàncies que poden generar dependència que regula el següent:

1. No és permès vendre ni subministrar cap mena de beguda alcohòlica als menors de divuit anys.
2. Hi ha d'haver una senyalització en un lloc perfectament visible que faci palesa la prohibició de vendre o subministrar begudes alcohòliques als menors de divuit anys.
3. L'empresa adjudicatària podrà expendre els seus articles dins de l'àmbit de la superfície del local cedit i en l'exterior en el sentit de menjars.

##### **4.2. Alta de comptadors de llum, gas i aigua**

Pel que fa als subministraments corresponents al consum d'energia elèctrica i d'aigua de les instal·lacions objecte de la concessió, el seu cost serà assumit íntegrament per l'Ajuntament, sense que aquest concepte pugui ser repercutit a la persona adjudicatària.

##### **4.3. Televisió, música, internet, projeccions i altres**

En el cas que l'empresa decidís instal·lar qualsevol sistema de reproducció de música i televisió, o fer algun tipus d'activitat que requereixi la instal·lació d'un equip de so, així com contractar internet o altres telecomunicacions, anirà a càrrec de l'empresa adjudicatària.

##### **4.4. Espectacles públics i activitats recreatives**

De conformitat amb l'annex I apartat IV del Decret 112/2010, de 31 d'agost, pel qual s'aprova el Reglament d'espectacles públics i activitats recreatives: en les activitats de restauració es poden realitzar d'altres complementàries amb música de fons ambiental, de ball i altres actuacions en directe. Aquesta activitat es pot dur a terme en un local tancat o en espais a l'aire lliure.

En el cas que l'empresa decidís dur a terme un concert o espectacle públic o una activitat recreativa de caràcter extraordinari, aquesta estarà sotmesa a autorització de la Generalitat, llevat que es dugui a terme en motiu de festes i revetlles populars, casos sotmesos a llicència municipal i a càrrec de l'empresa adjudicatària.

#### **4.5. Residus**

L'empresa adjudicatària és la responsable de l'evacuació de residus generats en el local. Caldrà que disposi de un contracte de recollida d'olis amb una empresa homologada per aquets fi.

#### **4.6. Obligacions de l'empresa adjudicatària**

La prestació de l'activitat s'haurà de realitzar en òptimes condicions de seguretat, salubritat i pulcritud, tant en el local com en les persones i productes emprats, d'acord amb la legislació vigent.

La neteja i desinfecció diària, periòdica i a fons del local i possible zona habilitada com a terrassa, així com el mobiliari, equipament i parament, són a compte de l'empresa adjudicatària, conservant l'aspecte digne del conjunt de les dependències.

L'empresa adjudicatària haurà de fer-se càrrec de les despeses d'electricitat, aigua, gas i telefonia de les instal·lacions bar.

L'empresa adjudicatària vetllarà pel compliment de les reglamentacions tècnic-sanitàries, de seguretat alimentària i normes de qualitat vigents que resultin d'aplicació als productes d'alimentació que ser serveixin al públic, això com les begudes.

També haurà d'acreditar que:

- Disposa de personal que hagi fet el curs de manipulador d'aliments i acreditar la seva vigència a requeriment de l'Ajuntament.
- Acreditar la formalització del contracte de manteniment dels extintors (inclòs el de la campana)
- Acreditar la formalització del contracte de recollida d'olis.
- Acreditar la formalització del contracte per desratització i altres plagues.

### **5. ADEQUACIÓ I OBRES DEL LOCAL**

#### **5.1 Manteniment correctiu:**

Comprèn les operacions de manteniment adreçades a reparar les avaries i a esmenar les deficiències de funcionament sorgides en les instal·lacions i elements d'obra de l'edifici. Es consideren quatre categories d'intervencions de manteniment correctiu, segons es tracti de:

a) Avaries no urgents, en que les intervencions de manteniment correctiu per a reparació de les avaries es podran dur a terme juntament amb les operacions programades.

b) Avaries moderades, en què les intervencions de manteniment correctiu per a reparació de les avaries requerirà una reprogramació del dia de presència al centre, de manera que es doni una resposta ràpida però amb temps per tal que l'equip no hagi d'interrompre altres tasques.

c) Avaries urgents, en què les intervencions per a reparació de les avaries es duren a terme desplaçant expressament l'equip d'intervenció assignat al centre o un equip d'urgència format amb aquesta finalitat.

d) Avaries molt urgents, en què les intervencions per a reparació de les avaries es duran a terme desplaçant expressament l'equip d'intervenció de forma immediata.