



Fundació
Privada Hospital
de la Santa Creu i
Sant Pau

**Plec de prescripcions tècniques (PPT)
pel contracte de subministrament,
posada en funcionament i instal·lació
de panys electrònics i control
d'accessos en totes les dependències
de 3 pavellons rehabilitats del Recinte
Modernista de Sant Pau**

Maig del 2026

PLEC DE PRESCRIPCIONS TÈCNIQUES

CONTRACTE DE SUBMINISTRAMENT, POSADA EN FUNCIONAMENT I INSTAL·LACIÓ DE PANYS ELECTRÒNICS I CONTROL D'ACCESSOS EN TOTES LES DEPENDÈNCIES DE 3 PAVELLONS REHABILITATS DEL RECINTE MODERNISTA DE SANT PAU

D'acord amb el que estableix l'article 126 de la Llei 9/2017, de 8 de novembre, de Contractes del Sector Públic, les prescripcions tècniques del present plec s'han definit mitjançant la descripció de les característiques funcionals i tècniques del sistema objecte de contractació, sense fer referència a una fabricació, procedència, marca, patent, tipus, origen o producció determinats.

Aquesta definició es realitza amb la finalitat de garantir els principis de llibertat d'accés a les licitacions, no discriminació i igualtat de tracte entre els licitadors, així com d'assegurar la màxima concurrència.

En conseqüència:

1. Les especificacions tècniques descrites en aquest plec tenen la consideració de mínimes i hauran de ser iguals o superiors a les indicades.
2. Qualsevol solució tècnica proposada pels licitadors haurà d'acreditar documentalment el compliment íntegre de les funcionalitats i prestacions exigides.
3. En cas que, de manera excepcional, alguna especificació tècnica pogués interpretar-se com una referència implícita a un producte o tecnologia concreta, s'entendrà en tot cas acompanyada de l'expressió "o equivalent", admetent-se solucions tècnicament equivalents o superiors que garanteixin un nivell de prestacions, qualitat, seguretat i interoperabilitat igual o superior al requerit.

La mesa o òrgan de contractació podrà sol·licitar la documentació tècnica necessària per verificar l'equivalència de les solucions ofertes.

1. Objecte del contracte

1.1. L'objecte del present plec és la regulació de les prescripcions tècniques que han de regir el contracte de subministrament, instal·lació, configuració i posada en marxa d'un sistema electrònic de control d'accessos per a diversos edificis.

1.2. El sistema haurà d'incloure, com a mínim:

- a) Escuts electrònics auto-alimentats per a portes.
- b) Lectors murals.
- c) Hubs o passarelles de comunicació.
- d) Programari de gestió.
- e) Equips de programació i emissió de credencials.
- f) Credencials d'usuari.
- g) Configuració, posada en marxa, instal·lació i formació.

1.3. Totes les característiques tècniques definides en aquest plec tindran la consideració de mínimes, i hauran de ser iguals o superiors a les descrites.

2. Característiques generals del sistema

2.1. El sistema haurà de ser de tipus wireless online, amb comunicació sense fils entre dispositius instal·lats a porta i elements de comunicació connectats a la xarxa de dades (Hubs).

2.2. El sistema haurà de permetre:

- a) Gestió centralitzada mitjançant programari específic.
- b) Actualització de permisos en temps real.
- c) Revocació i cancel·lació de permisos en temps real, garantint la retirada immediata d'autoritzacions en casos de pèrdua, robatori o baixa d'usuari.
- c) Escalabilitat sense limitació pràctica de nombre de portes.
- d) Gestió simultània de múltiples edificis o zones.
- e) Integració amb plataforma Vigiplus (DESICO) i altres sistemes de seguretat.

2.3. El sistema haurà d'incorporar mecanismes d'encriptació i comunicació segura, amb un nivell de seguretat igual o superior als estàndards habituals del sector.

3. Programari de gestió

3.1. El contracte inclourà el subministrament de llicència de programari de gestió del sistema, sense limitació del nombre de portes gestionables, o amb una capacitat igual o superior a la requerida pel projecte.

El software haurà de ser de modalitat on-premise, allotjat en un servidor propi de la infraestructura del client. Aquest model garanteix el control total de les dades, la independència de serveis externs i el compliment de les polítiques internes de seguretat i privacitat. Accés pels operadors del sistema mitjançant pàgina web segura (HTTPS), accessible des de navegadors estàndard.

3.2. El programari haurà de permetre, com a mínim:

- a) Alta, baixa i modificació d'usuaris.
- b) Creació de grups i perfils d'accés.
- c) Assignació de franges horàries i calendaris.
- d) Registre i consulta d'esdeveniments (auditoria).
- e) Bloqueig o anul·lació immediata de credencials.
- f) Possibilitat de connexió multiusuari amb perfils i rols diferenciats.

3.3. El sistema haurà d'incloure:

- a) Editor i gravador de targetes o credencials.
- b) Programador portàtil per a configuracions.
- c) Subministrament inicial mínim de cinquanta (50) credencials d'usuari.

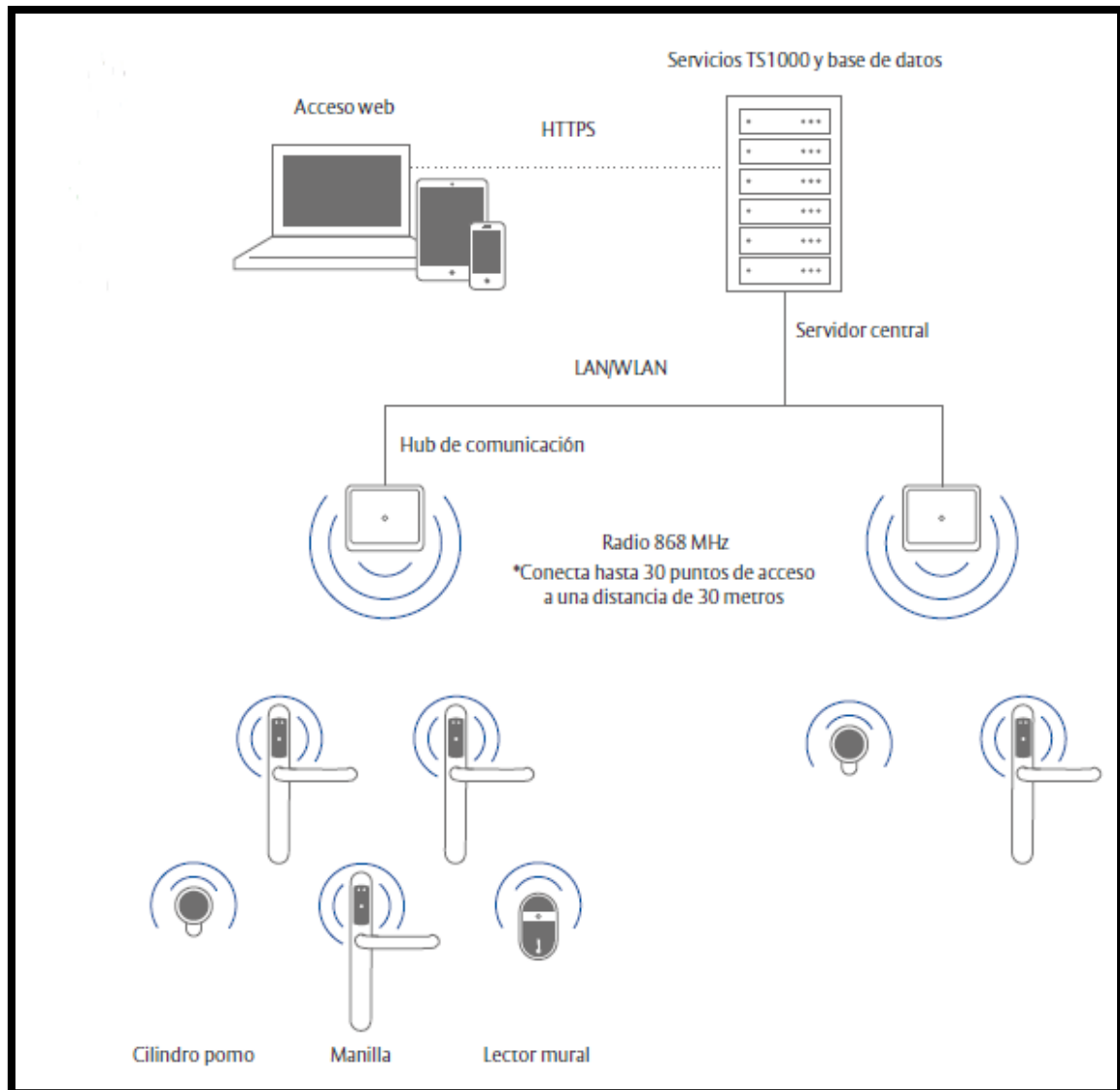
3.4. Les funcionalitats hauran de ser iguals o superiors a les descrites.

4. Escuts electrònics per a portes

4.1. Els escuts electrònics hauran de ser compatibles amb portes equipades amb panys d'embotir i perfil de cilindre europeu estàndard o equivalent.

4.2. Hauran de complir, com a mínim, les següents característiques:

- a) Funcionament en entorn wireless online amb mòdul RF integrat que permeti una vinculació automàtica i directa amb el Hubs de comunicació



- b) Compatibilitat amb tecnologies RFID múltiples, com a mínim:
- MIFARE
 - DESFire
- c) ISO 15693 o tecnologies equivalents o superiors.
- d) Incorporació de tecnologia BLE (Bluetooth Low Energy) per a l'ús amb dispositius mòbils, amb possibilitat d'activació mitjançant targetes d'activació.
- e) Compatibilitat amb quadradet de 8 mm o equivalent, amb adaptadors inclosos (38–44 mm o equivalent).
- f) Disposar de grau 4 en norma EN1906 per a ús molt intens i garantir una resistència mecànica de com a mínim 200.000 cicles d'ús.
- g) Hauran de ser aptes per a la seva instal·lació en portes tallafoc EI, d'acord amb el que estableix el dígit 4 de la classificació EN 1906, exigint-se com a mínim una qualificació de nivell B1 o superior
- h) Alimentació mitjançant tres piles alcalines LR03 AAA 1,5V, garantint una autonomia operativa mínima de 90.000 cicles d'obertura, d'acord amb les especificacions tècniques del fabricant.
- i) Manilles fixes d'acer inoxidable o material equivalent d'alta resistència. Grau de protecció mínim adequat per a ús interior (IP estàndard interior) o superior.

4.3. Les prestacions mecàniques i electròniques hauran de ser iguals o superiors a les descrites.

5. Lectors murals

5.1. Els lectors murals hauran de ser compatibles amb el sistema wireless online.

5.2. Hauran de disposar, com a mínim, de:

- a) Mòdul de comunicació RF integrat que permeti una vinculació automàtica i directa amb el Hubs de comunicació.
- b) Compatibilitat amb tecnologies RFID múltiples (MIFARE, DESFire, ISO 15693 o equivalents o superiors).
- c) Incorporació de tecnologia BLE (Bluetooth Low Energy) per a l'ús amb dispositius mòbils, amb possibilitat d'activació mitjançant targetes d'activació.
- d) Sortida mínima d'un (1) relé per control de dispositius externs.
- e) Instal·lació en superfície mitjançant caixa d'automatismes estàndard
- f) Acabat resistent per a ús intensiu i antivandàlic amb grau de protecció IK09

5.3. Les característiques hauran de ser iguals o superiors a les indicades.

6. Hubs o passarelles de comunicació

6.1. El sistema inclourà Hubs de comunicació per a la connexió dels dispositius wireless amb la xarxa IP de l'edifici.

6.2. Els Hubs hauran de disposar de:

- a) Comunicació bidireccional segura amb els dispositius de porta, amb banda multicanal per a garantir unes comunicacions estables i fiables.
- b) Abast de comunicació mínim de 30 metres entre el Hub i els dispositius de porta, garantint la cobertura estable de les comunicacions.
- c) Cada Hub haurà de poder gestionar un mínim de 30 dispositius de porta de forma directa, assegurant una topologia de xarxa eficient, distribuïda i sense nodes intermedis.
- d) Connexió a la xarxa Ethernet.
- e) Alimentació mitjançant font pròpia o tecnologia PoE conforme a l'estàndard IEEE 802.3af

6.3. Les especificacions tècniques hauran de ser iguals o superiors a les descrites.

7. Credencials

7.1. Les credencials d'usuari hauran de ser targetes RFID compatibles amb les tecnologies indicades.

7.2. Hauran de disposar d'una capacitat mínima equivalent a MIFARE 1K o superior.

7.3. Hauran de permetre la seva codificació i gestió mitjançant el programari subministrat.

8. Instal·lació, configuració i posada en marxa

8.1. L'empresa adjudicatària haurà d'assumir:

- a) Instal·lació de tots els elements subministrats objecte del contracte
- b) Configuració inicial del sistema.
- c) Alta i parametrització dels dispositius.
- d) Definició inicial d'usuaris i perfils (segons indicacions de la direcció del contracte).
- e) Proves de funcionament.
- f) Formació a usuaris administradors.
- g) Lliurament de manuals i documentació tècnica.

8.2. Llevat que s'indiqui expressament, no s'inclouran adaptacions estructurals de portes ni subministrament de cablejat estructurat o fonts d'alimentació externes.

9. Garanties i requisits normatius

9.1. Els equips hauran de disposar de garantia mínima de tres (3) anys.

9.2. Hauran de complir la normativa europea aplicable i disposar de marcatge CE.

9.3. L'empresa adjudicatària haurà de garantir disponibilitat de servei tècnic i subministrament de recanvis.

9.4. Els nivells de qualitat, seguretat i durabilitat hauran de ser iguals o superiors als estàndards habituals del sector professional

QUADRE RESUM DE NECESSITATS

Sistema electrònic de control d'accessos

D'acord amb les necessitats detectades per als diferents edificis objecte del contracte, el subministrament haurà d'incloure, com a mínim, les següents unitats:

Núm. Element	Descripció funcional	Unitats mínimes
1	Sistema de gestió Llicència de programari de control d'accessos, incloent editor/gravador de credencials, programador portàtil i paquet inicial de credencials	1
2	Escuts electrònics per a portes Dispositius electrònics wireless online per a portes amb perfil europeu o equivalent	104
3	Lectors murals Lectors RFID multi-tecnologia amb comunicació wireless online i sortida de relé	30
4	Hubs de comunicació Passarelles de comunicació wireless – xarxa IP	30
5	Posada en marxa i formació Configuració del sistema, alta de dispositius i formació a usuaris administradors	1 servei
6	Instal·lació Mecanitzar portes i muntatge manilles, muntatge i connexió lectors murals i muntatge hubs	1 servei

Consideracions

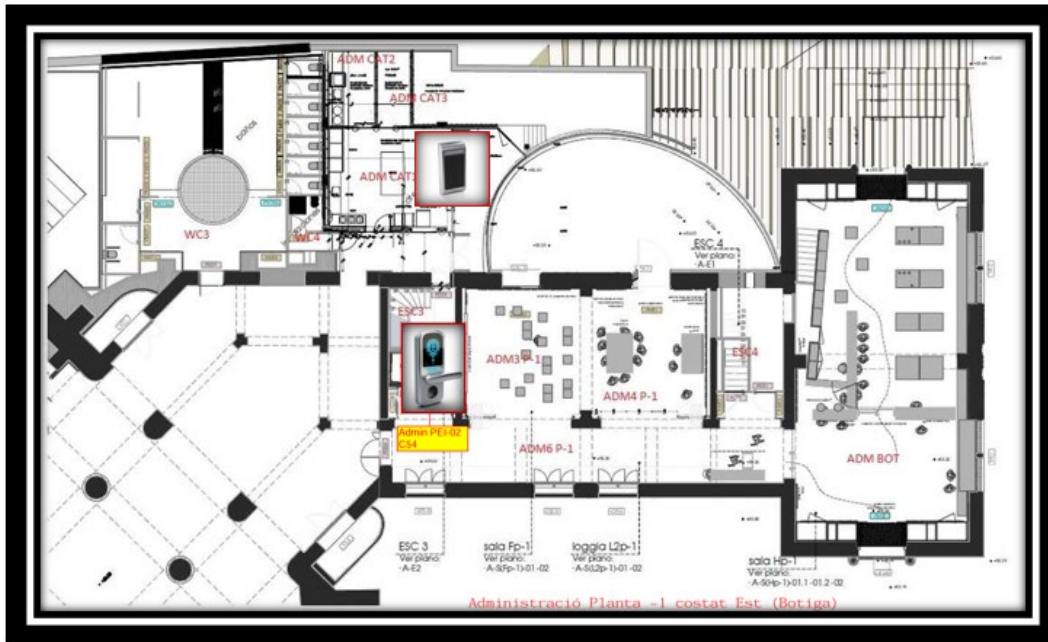
1. Les quantitats indicades tenen la consideració de mínimes i podran ajustar-se en funció de necessitats operatives.
2. Totes les unitats hauran de complir les característiques tècniques establertes en el Plec de Prescripcions Tècniques, amb prestacions iguals o superiors a les descrites.
3. La distribució concreta per edifici serà determinada per la Direcció del contracte en fase d'execució.

ANNEXES

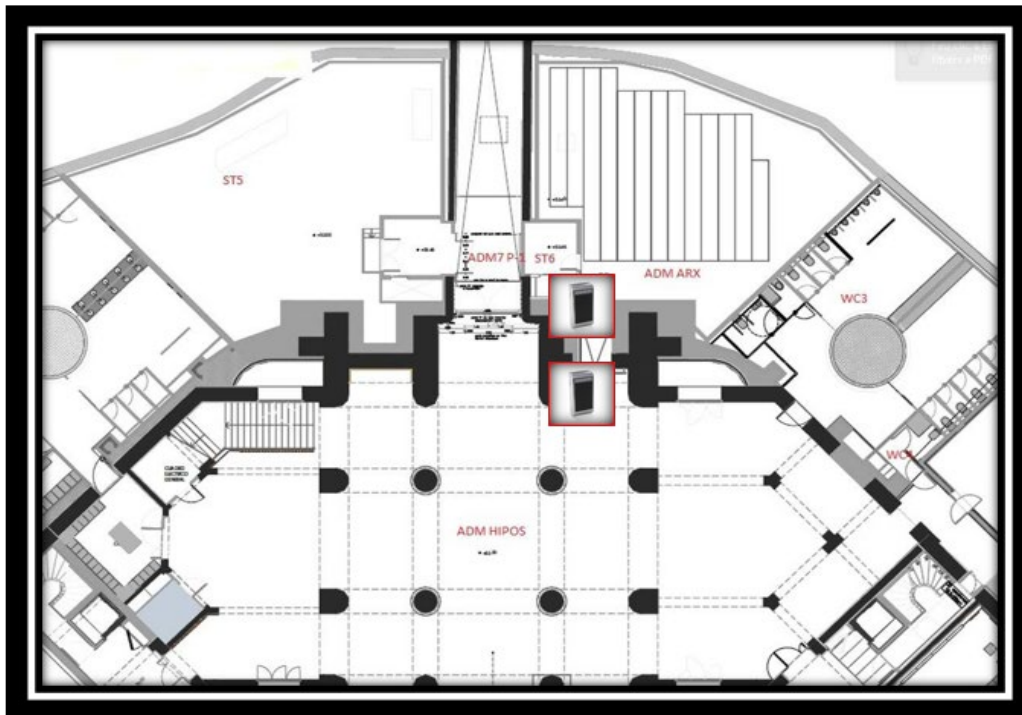


Fundació
Privada Hospital
de la Santa Creu i
Sant Pau

Annex 1:
ELEMENTS A SUBMINISTRAR AL PAVELLO DE L'ADMINISTACIO

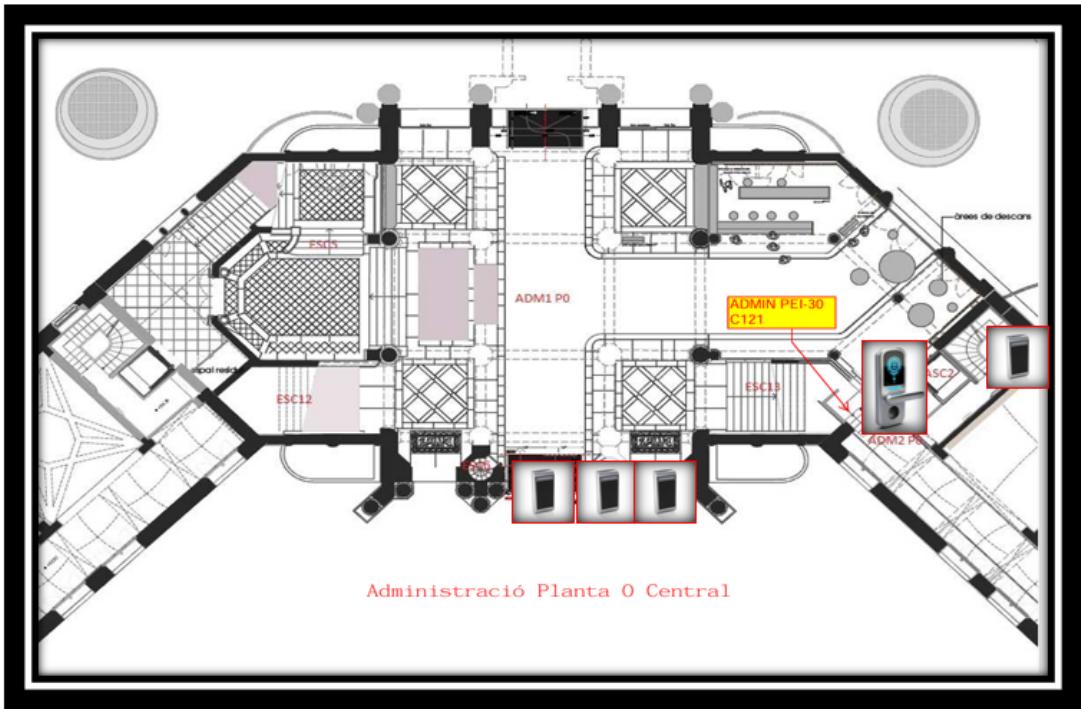


1 bombí
1 lectora

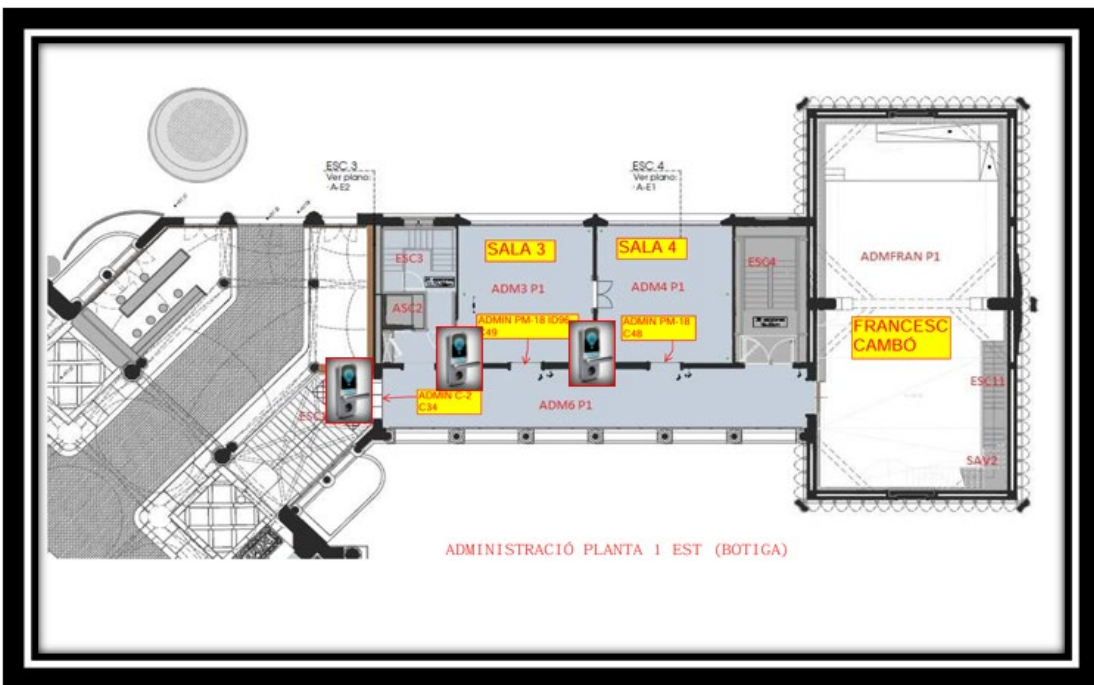


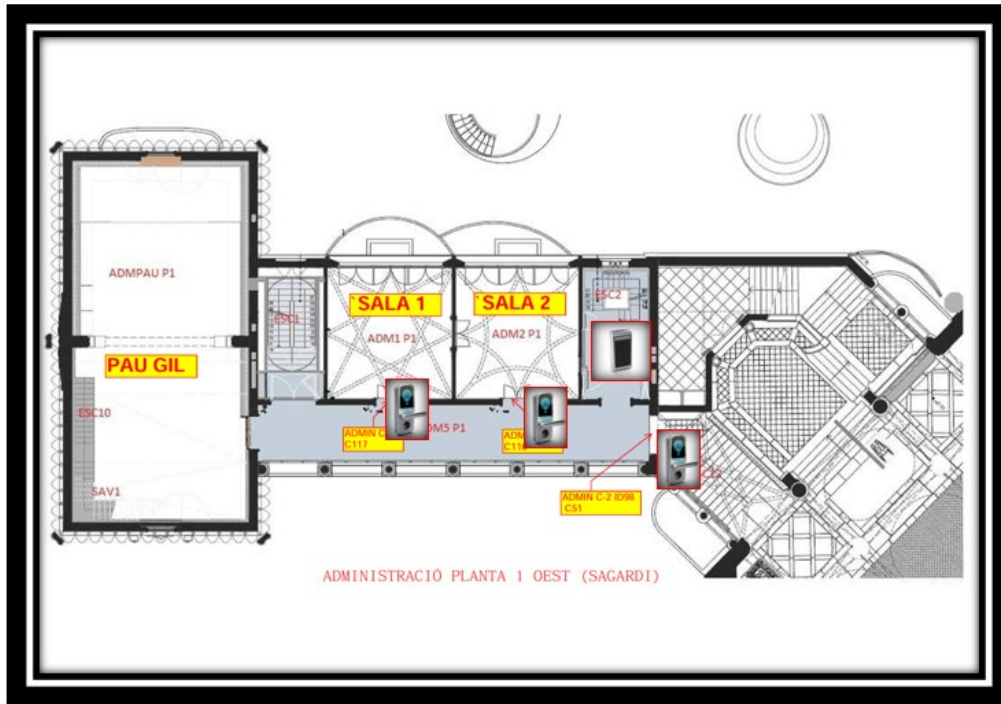
2 lectores

1 bombí
4 lectores

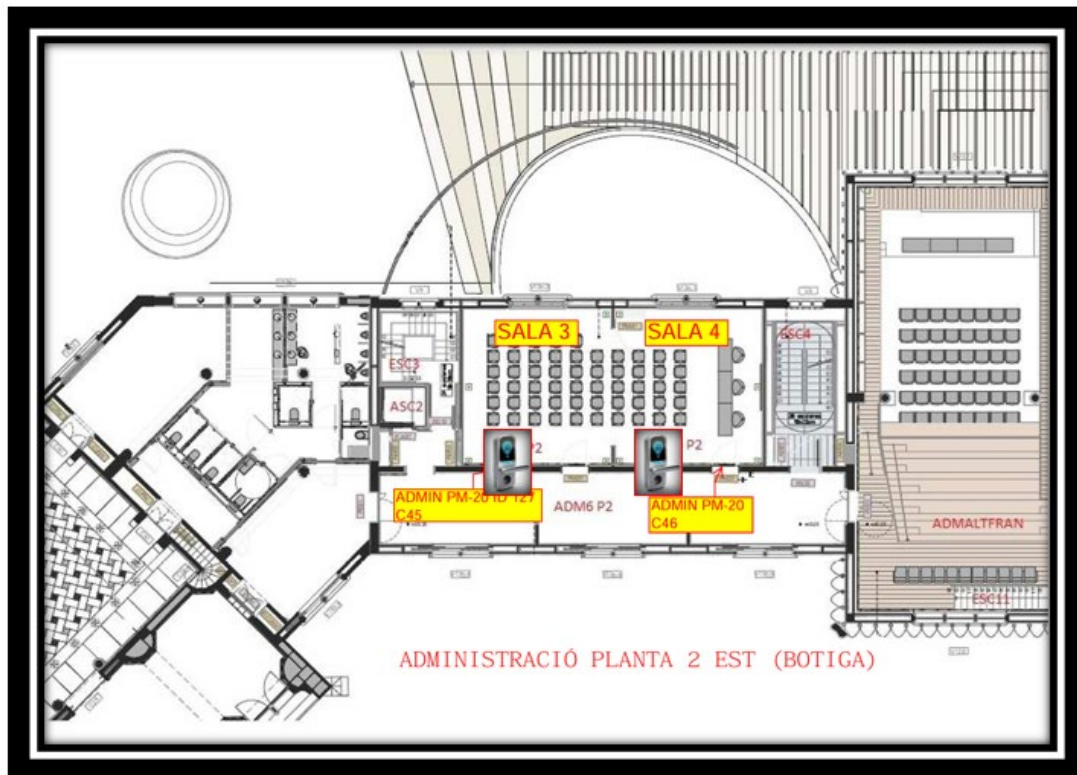


3 bombins



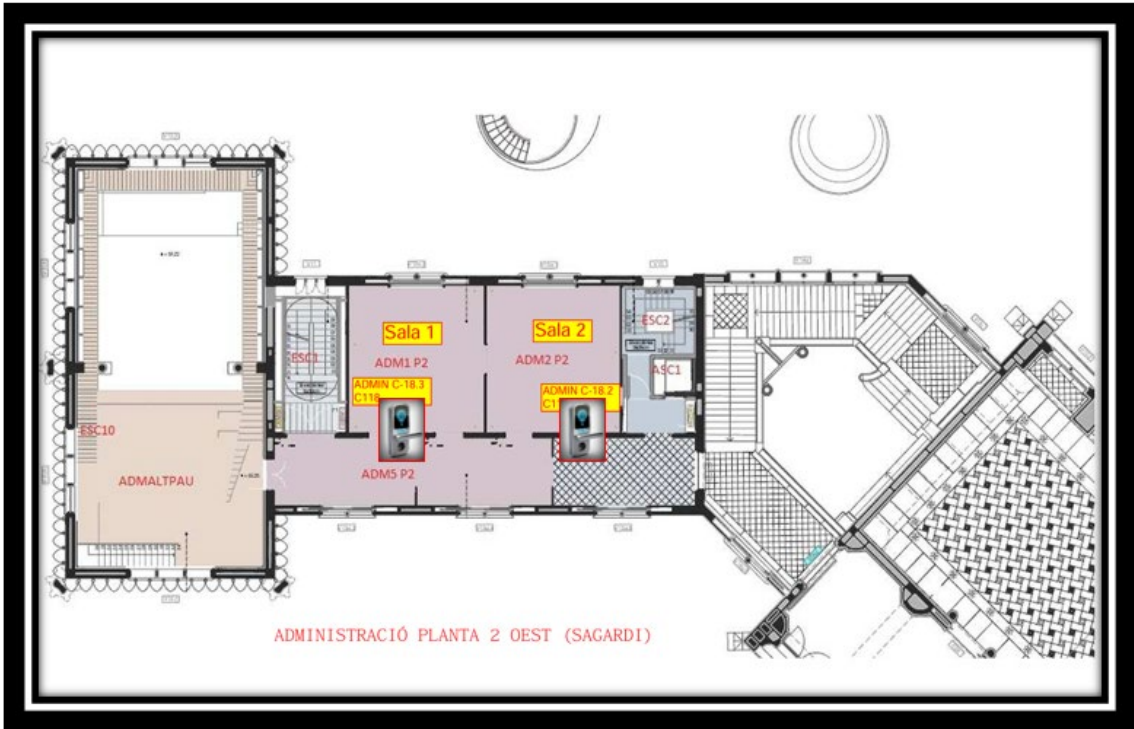


3 bombins
1 lectora

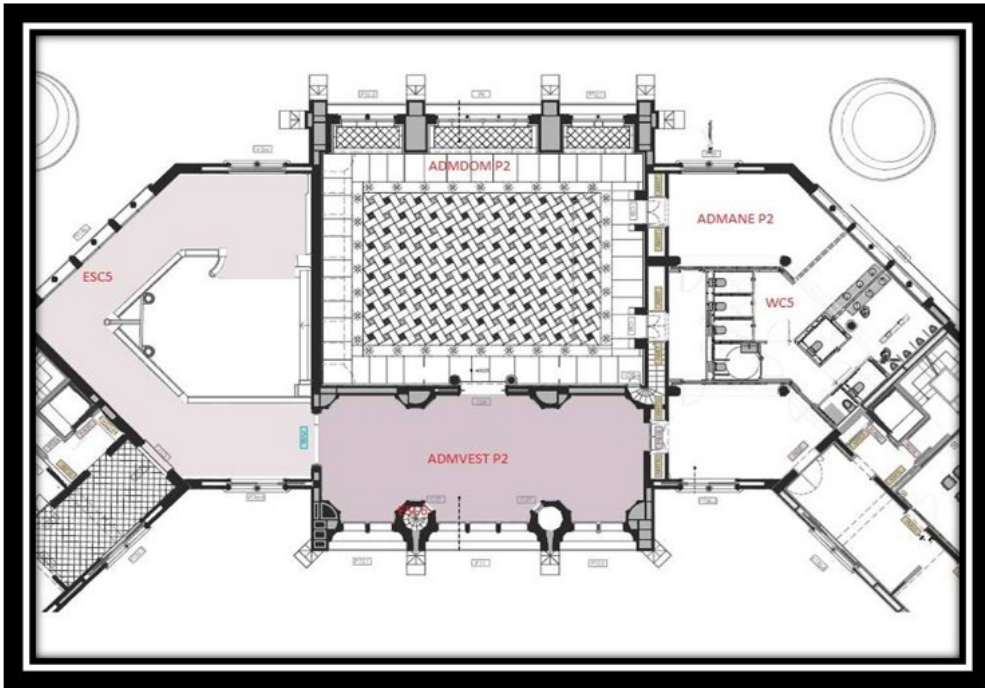


2 bombins

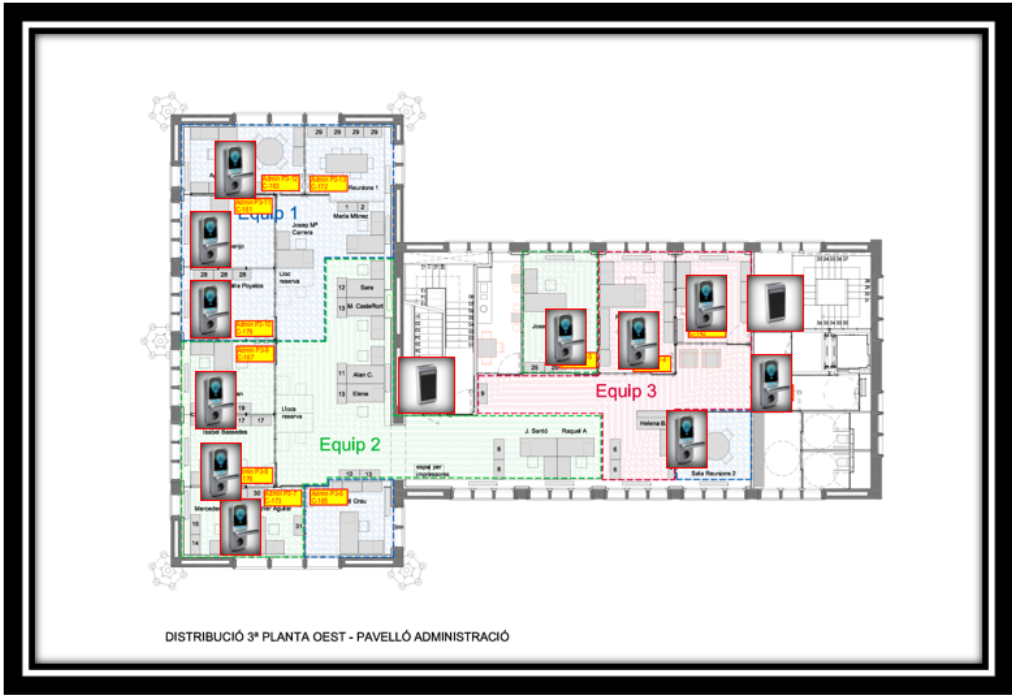
2 bombins



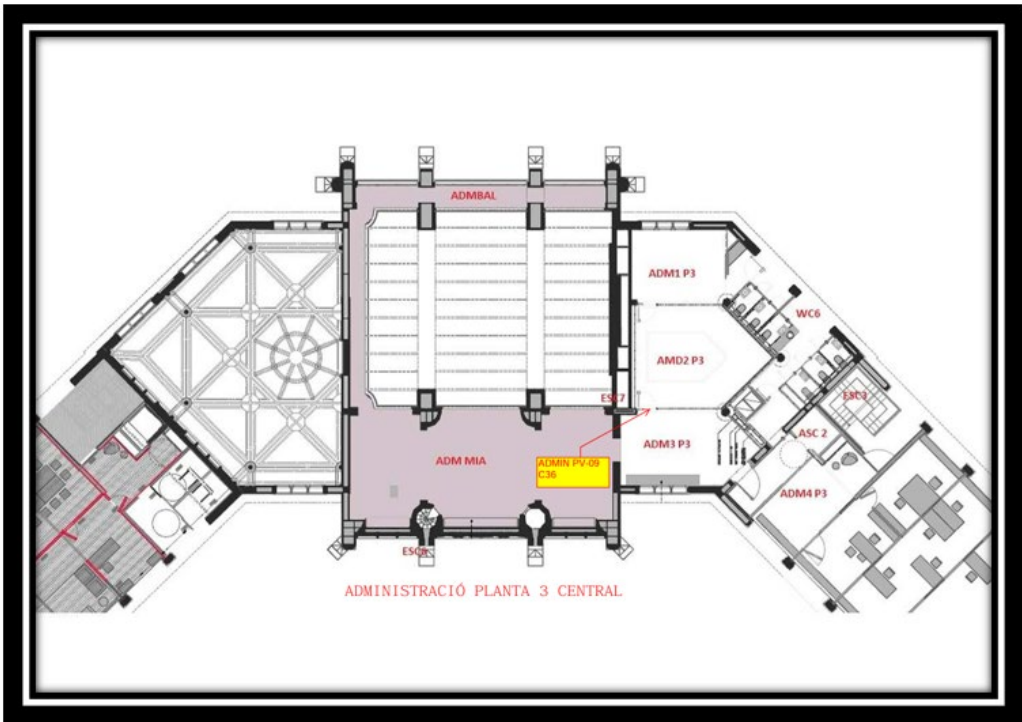
0 bombins



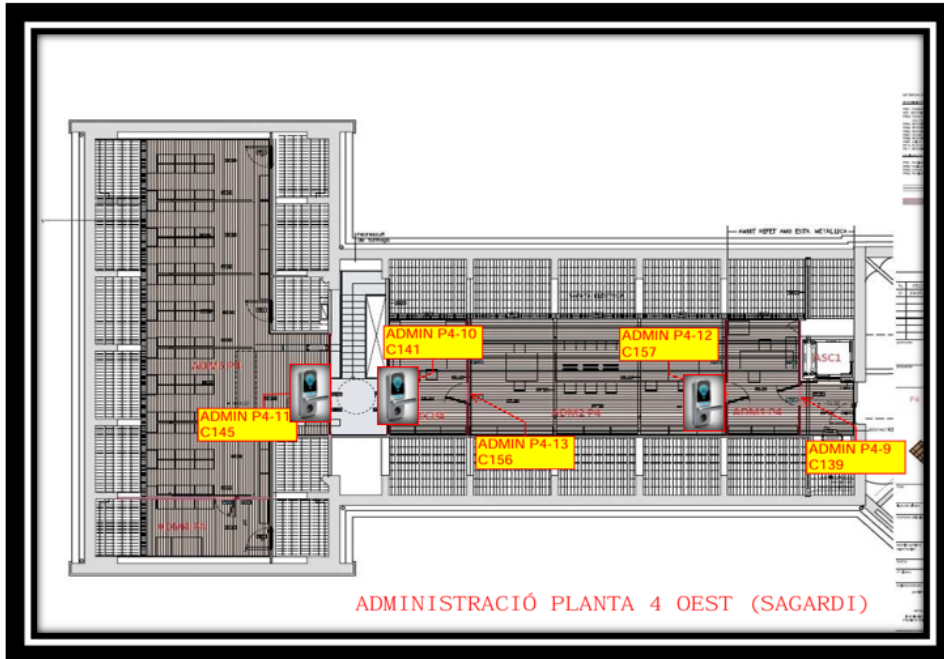
11 bombins
2 lectores



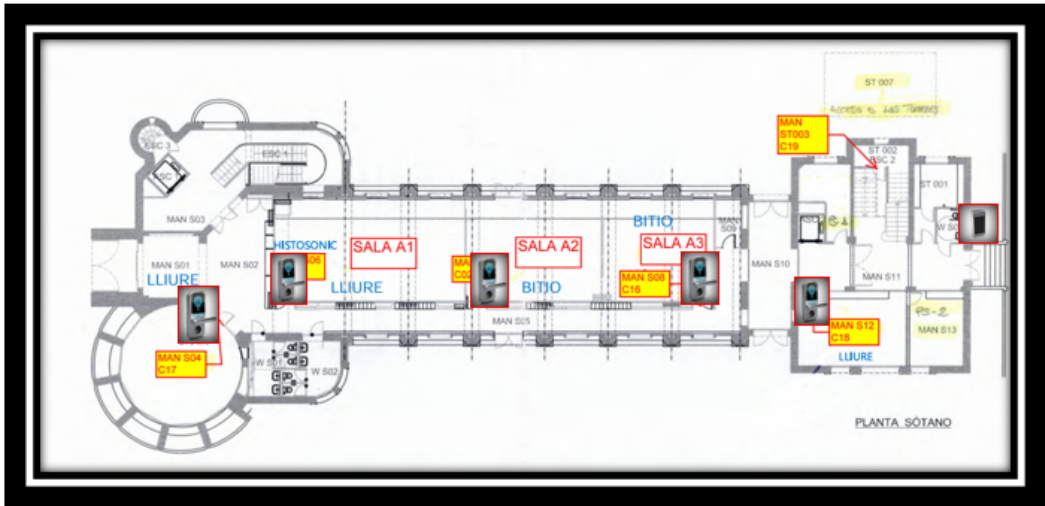
0 bombí



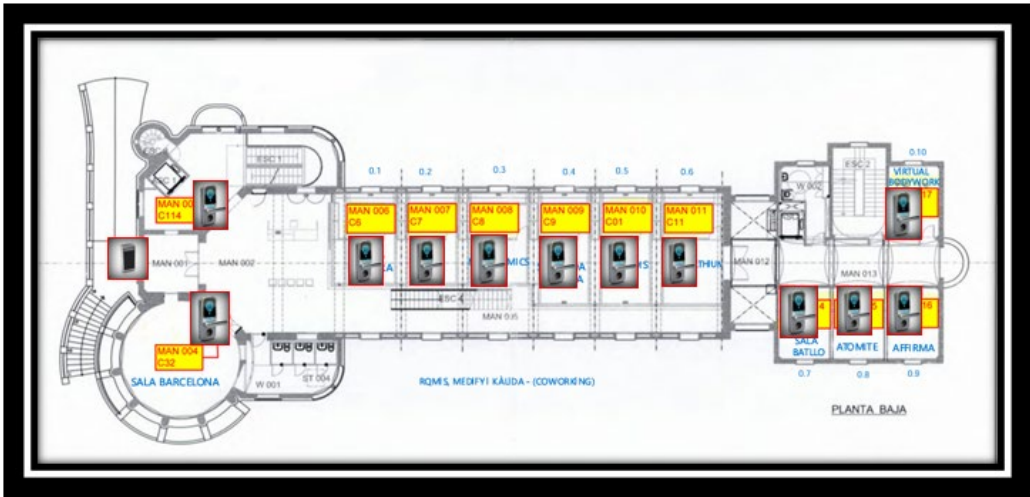
3 bombins



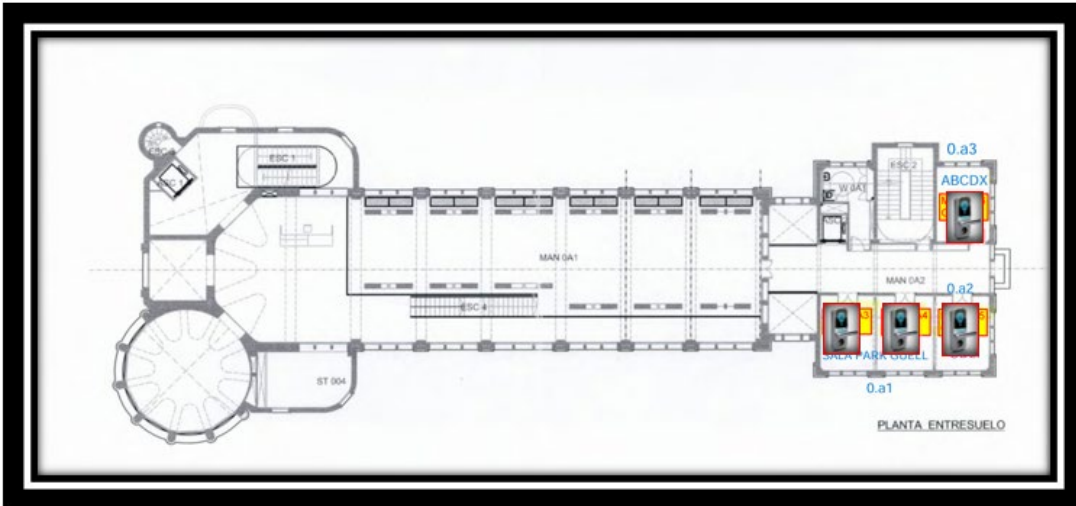
Total Administració:
44 bombins
16 lectores
18 hubs



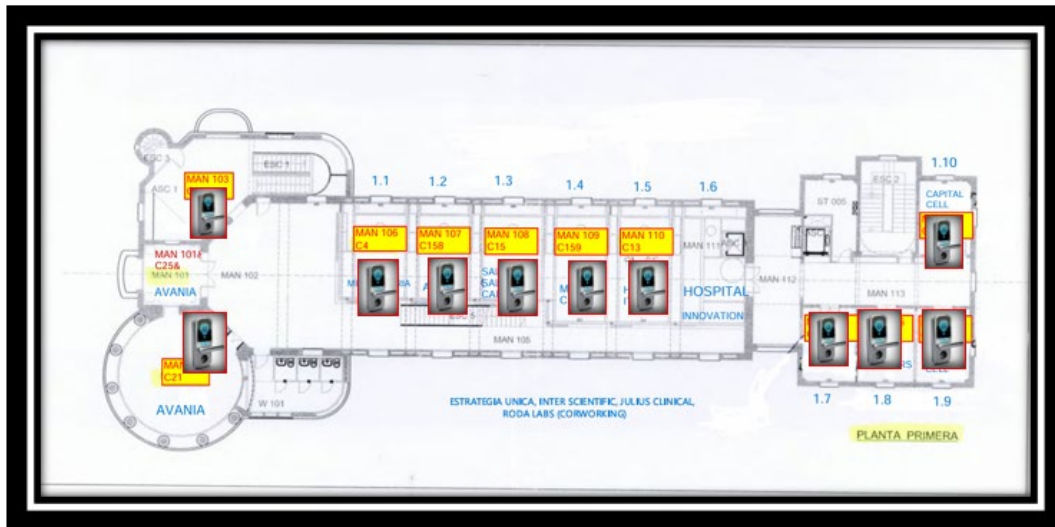
5 bombins
1 lectora



12 bombins
1 lectora



4 bombins



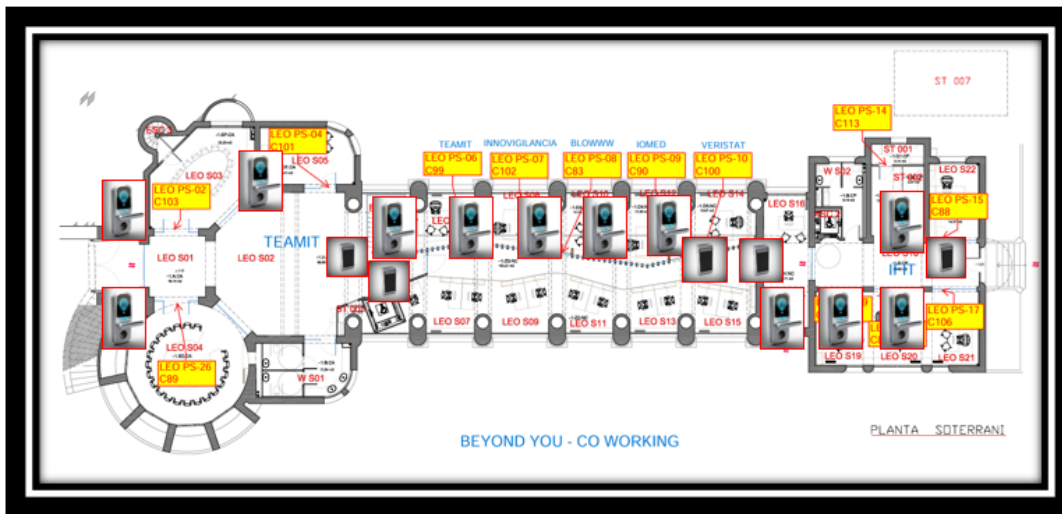
11 bombins

Resum St Manel:
32 bombins
2 lectores
8 hubs

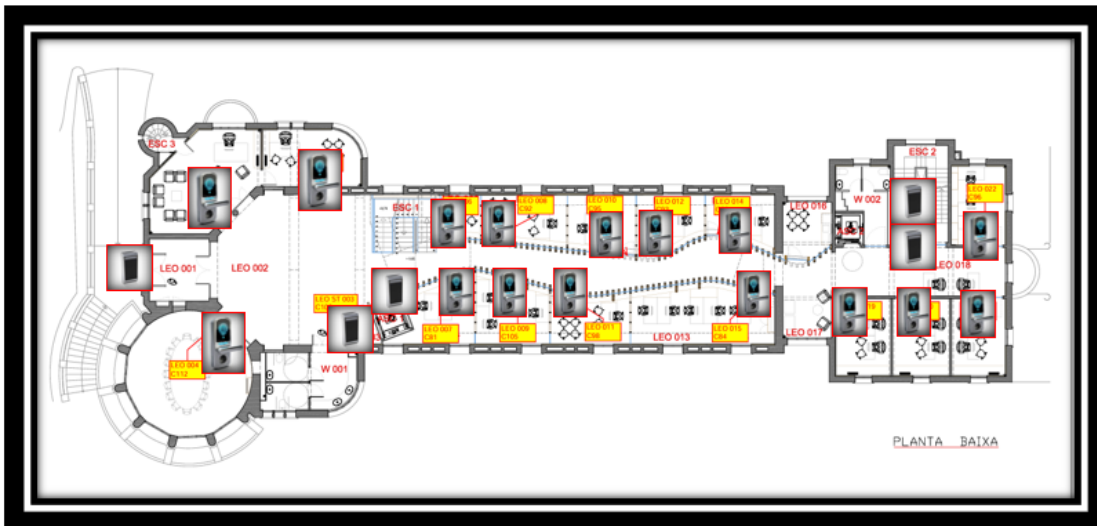


Fundació
Privada Hospital
de la Santa Creu i
Sant Pau

Annex 3:
ELEMENTS A SUBMINISTRAR AL PAVELLO DE SANT LEOPOLD

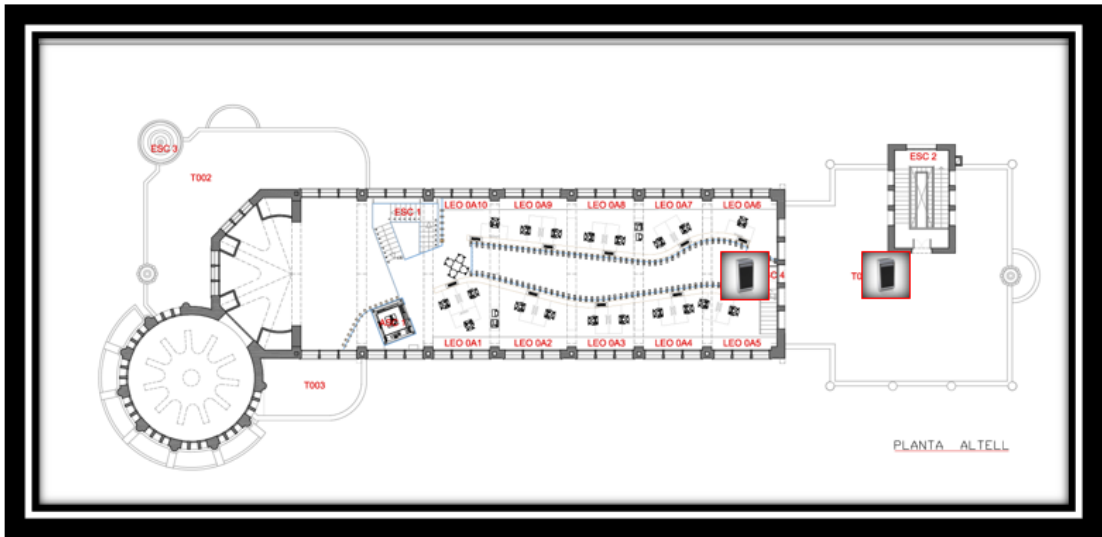


12 bombins
5 lectores



16 bombins
5 lectores

2 lectores



Resum St Leopold:
28 bombins
12 lectores
4 hubs