

**PLEC DE PRESCRIPCIONS TÈCNIQUES PARTICULARS QUE REGEIX LA
CONTRACTACIÓ DEL PROJECTE I LES OBRES DE REPARACIÓ DE
DESPRENIMENTS A LA COBERTA DE L'ESPAI BITAL**

ÍNDEX

1. OBJECTE DEL CONTRACTE	3
2. DESCRIPCIÓ DE L'ESPAI	3
3. REQUERIMENTS DE LA CONTRACTACIÓ DEL PROJECTE I LES OBRES DE REPARACIÓ DE DESPRENIMENTS A LA COBERTA DE L'ESPAI BITAL	4
4. OBLIGACIONS DE LES EMPRESES ADJUDICATÀRIES.....	4
4.1 Mitjans humans	5
4.2 Mitjans materials	6
4.3 Condicions generals.....	6
4.4 Gestió mediambiental i de residus.....	7
4.5 Normes de comportament del personal de l'empresa adjudicatària.....	9
4.6 Responsabilitat sobre els béns materials.....	9
5. RESPONSABILITAT I ASSEGURANÇA DE RESPONSABILITAT CIVIL.....	9
6. SEGUIMENT DEL CONTRACTE.....	10
7. GESTIÓ DOCUMENTAL, TRAÇABILITAT I CONTROL DE QUALITAT	10
8. PRESENTACIÓ DE L'OFERTA I DOCUMENTACIÓ OBLIGATÒRIA.	10

1. OBJECTE DEL CONTRACTE

El present plec de prescripcions tècniques (PPT) té per objecte l'enumeració i descripció de les condicions i característiques a les quals s'ha d'ajustar l'execució del contracte d'obres per a la consolidació i reparació dels desprendiments de l'ignifugat de la coberta de l'Espai Bital, incloent projecte executiu, estudi bàsic de seguretat i salut, tramitació de la llicència i execució de les obres.

L'edifici es troba emplaçat al carrer de Goytisolo de l'Hospitalet de Llobregat i és propietat del Centre de Telecomunicacions i Tecnologies de la Informació (en endavant CTTI) de la Generalitat de Catalunya.

Les prestacions que conformen l'objecte d' aquest contracte es resumeixen a continuació:

- Redacció del projecte tècnic
- Redacció estudi bàsic de seguretat i salut
- Tramitació de la llicència d'obres
- Execució de les obres de consolidació i reparació dels desprendiments de l'ignifugat

El CTTI és el responsable de l'impuls de la present licitació fonamentats en el conveni vigent amb el Departament d'Economia i Finances de la Generalitat de Catalunya per a la utilització compartida temporal d'un espai físic, en concret a l' ANNEX II. MANTENIMENT DE LES INSTAL·LACIONS on s'estableixen les obligacions i drets de cadascuna de les parts en relació amb les instal·lacions de l'espai multifuncional

2. DESCRIPCIÓ DE L'ESPAI

Les obres i projecte abast d'aquest contracte s'han de realitzar a l'Espai Bital amb accés pel carrer Goytisolo de l'Hospitalet de Llobregat annex a l'edifici que constitueix la seu del CTTI, situat al carrer Salvador Espriu núm. 45-51, de l'Hospitalet de Llobregat (08908).

Adjuntem tot seguit les superfícies de la nau i edifici annex:

- Nau industrial: - objecte de la intervenció de consolidació i reparació dels desprendiments de l'ignifugat de la coberta -
 - Superfície útil: 1.382,39 m²
 - Superfície construïda: 1.440,00 m²
- Edifici annex:
 - Planta baixa: 341,65 m² útils / 348,57 m² construïts
 - Planta primera: 314,39 m² útils / 363,13 m² construïts
- Superfície total ESPAI BITAL:
 - 2.038,43 m² útils / 2.151,70 m² construïts

Per tant, el CTTI és propietari d'una nau industrial, de 1.440 m² de superfície construïda i un edifici annex de superfície 711,70 m² construïts (planta baixa i pis), a l'immoble que constitueix la seva seu, situada al carrer Salvador Espriu, 45-51 del Polígon Industrial Pedrosa de l'Hospitalet de Llobregat.

3. REQUERIMENTS DE LA CONTRACTACIÓ DEL PROJECTE I LES OBRES DE REPARACIÓ DE DESPRENIMENTS A LA COBERTA DE L'ESPAI BITAL

Justificació normativa de la gestió directa del contracte i la contractació conjunta del projecte i l'obra

D'acord amb el que estableix el **Decret Llei 3/2025, de 4 de març**, pel qual s'adopten mesures urgents en matèria de contractació pública, es justifica que la contractació de les obres de consolidació i reparació dels desprendiments del material ignifugat de la coberta de l'Espai Bital es dugui a terme **mitjançant gestió directa per part del CTTI**, sense recórrer a l'encàrrec a Infraestructures de la Generalitat de Catalunya, SAU.

Aquesta decisió es fonamenta en els següents criteris:

- ✓ **Durada i import de l'actuació:** L'actuació té una durada estimada **inferior a 12 mesos** i un pressupost **inferior a 80.000 €**, per tant **no supera els límits econòmics** que, segons l'article 1 del Decret Llei, obligarien a tramitar l'encàrrec a Infraestructures.cat (15.000.000 € per a obres i 2.000.000 € per a projectes).
- ✓ **Contractació conjunta del projecte i l'obra:** L'article 2 del mateix Decret Llei **autoritza la contractació conjunta** del projecte tècnic i de l'execució de les obres **quan la durada és igual o inferior a un any**, com és el cas present. Aquesta modalitat permet una gestió més àgil, eficient i adaptada a les necessitats específiques d'actuacions puntuals de manteniment correctiu o de seguretat estructural.
- ✓ **Principis de gestió pública eficient:** En base als principis de **eficiència, proporcionalitat i adequació a les necessitats reals**, recollits en l'exposició de motius del Decret Llei, es considera que la gestió directa per part del **CTTI** és la via més idònia per garantir la **celeritat, qualitat tècnica i optimització dels recursos públics**.

4. OBLIGACIONS DE LES EMPRESES ADJUDICATÀRIES

En el moment de la formalització del contracte, l'empresa adjudicatària serà responsable de les següents obligacions contractuals vinculades amb el contracte de redacció de projecte i obres d'execució.

El CTTI no assumirà cap cost addicional derivat de l'execució del contracte, que serà íntegrament a càrrec de l'empresa adjudicatària.

Totes les despeses derivades de l'execució d'aquest contracte, com per exemple les llicències, permisos, autoritzacions, visats, taxes, lloguers, contractacions a tercers i compres necessàries per a l'execució dels treballs objecte d'aquest contracte, hauran d'estar incloses en el preu de l'oferta de licitació i correran per compte de l'adjudicatari.

Tots els treballs ofertats hauran de complir amb els requeriments tècnics i de qualitat expressament exigits per la normativa nacional i internacional.

Termini i lloc d'execució: el projecte objecte del present contracte haurà de ser realitzat en el lloc indicat per CTTI i en el termini estipulat en el quadre de característiques del Plec de Clàusules Administratives Particulars (PCAP).

La persona designada per l'empresa adjudicatària i autoritzada pel CTTI per la tramitació, presentarà la documentació tècnica i administrativa requerida per l'Ajuntament per a la tramitació i obtenció de la llicència municipal d'obres o permís pertinent, i un cop obtinguda, previ pagament de les corresponents taxes per part de l'empresa adjudicatària de les obres, s'iniciaran els treballs.

Els treballs no podran iniciar-se fins a l'obtenció de la llicència o permís corresponent, sense que això generi cap dret de reclamació per part de l'empresa adjudicatària.”

Durant el transcurs del contracte l'adjudicatari adaptarà el seu sistema de facturació als criteris determinats per l'Òrgan de Contractació. No s'acceptaran aquells albarans i factures que no s'ajusten a l'especificat.

Durant el transcurs del contracte l'adjudicatari lliurarà informes sobre l'estat de l'obra a criteri de la Direcció Facultativa.

El CTTI entregarà els plànols de l'estat actual de l'Espai Bitall en format .dwg (planta i alçats/seccions)

4.1 Mitjans humans

L'adjudicatari del contracte, i en el seu cas els subcontractistes, hauran de comptar amb els medis humans i tècnics que a continuació es relacionen:

- **Autor/a del Projecte i de l'estudi bàsic de seguretat i salut**
Responsable de redactar i desenvolupar el projecte tècnic, així com de elaborar l'estudi bàsic de seguretat i salut, garantint que les condicions de l'obra compleixin la normativa vigent en matèria de prevenció de riscos laborals.
- **Cap d'obra**
Responsable de planificar, coordinar, impulsar i supervisar l'execució de l'actuació objecte de licitació seguint les directrius de la direcció facultativa i el projecte aprovat, controlant la qualitat, el pressupost i els terminis.

- **Encarregat d'obra**

Responsable de l'execució material del projecte constructiu, tot coordinant i organitzant els equips de treball de les diferents especialitats que concorren en aquesta actuació, les intervencions dels diferents professionals i industrials, vetllant pel compliment de les condicions tècniques i la planificació prevista.

- **Recurs preventiu de l'obra**

Persona designada per l'empresa per vigilar el compliment de les mesures de seguretat durant l'execució de determinades activitats amb riscos especials, segons el que estableixen el Reial decret 1627/1997 i la Llei 54/2003. Ha d'estar present físicament a l'obra mentre es desenvolupin aquestes tasques, supervisant que es compleixin les mesures del pla de seguretat i salut i que els procediments de treball siguin els adequats

4.2 Mitjans materials

L'empresa adjudicatària ha de disposar de forma immediata de tots els vehicles, maquinaria, elements auxiliars i materials per dur a terme les actuacions objecte del contracte, preveient la compra o lloguer al seu càrrec en el cas que no disposi. Tots els aparells han de disposar de tota la documentació tècnica, les revisions, calibratges i certificacions vigents que corresponguin, dintre de la duració del contracte.

4.3 Condicions generals

L'empresa adjudicatària ha de garantir que les actuacions abast d'aquesta licitació compleixin la normativa legal vigent en cada moment.

L'empresa adjudicatària ha de disposar de forma immediata dels equips de protecció individual i col·lectiu que siguin necessaris per executar els treballs de forma segura.

L'empresa adjudicatària haurà de garantir en tot moment la seguretat de les persones treballadores i del personal del centre, especialment tenint en compte que els treballs es realitzaran en alçada mitjançant bastides interiors per accedir a la cara inferior de la coberta, sense accedir a la part superior ni transitable de la mateixa. En aquest sentit, haurà de mantenir lliures d'obstacles les vies d'evacuació i d'emergència de les dependències mentre duri l'execució de les obres, i avisar immediatament en cas de detectar qualsevol anomalia que pugui comprometre la seguretat o l'accessibilitat.

Així mateix, haurà d'aplicar les mesures preventives necessàries per evitar la caiguda de materials o eines des de les bastides, seguint la normativa vigent en matèria de prevenció de riscos laborals i treballs en altura.

Per tal de garantir la seguretat i facilitar el desenvolupament correcte dels treballs, durant el termini d'execució no es preveu cap activitat d'esdeveniments ni d'ús públic a l'Espai Bitall, quedant l'espai exclusivament destinat a les tasques d'obra.

4.4 Gestió mediambiental i de residus

L'empresa adjudicatària és responsable de la gestió de tots els residus generats durant l'execució de les actuacions contemplades en aquest Plec. Aquesta gestió s'haurà d'efectuar per una **empresa homologada o un gestor autoritzat per la Generalitat de Catalunya**, d'acord amb la normativa vigent en matèria de residus i medi ambient, incloent-hi el **Reial decret 105/2008, d'1 de febrer**, la **Llei 7/2022, de 8 d'abril**, i el **Decret legislatiu 1/2009, de 21 de juliol** pel qual s'aprova el Text refós de la Llei reguladora dels residus.

L'empresa adjudicatària haurà de gestionar, directament o mitjançant transportistes i gestors autoritzats, la retirada, transport, valorització i destrucció de tots els residus generats durant l'execució de les tasques. A petició del CTTI, facilitarà tota la documentació acreditativa de la gestió realitzada. En cap cas podrà quedar cap residu derivat de les tasques objecte del contracte a les dependències del CTTI.

Així mateix, l'empresa adjudicatària haurà d'adoptar mesures per **minimitzar el consum de recursos naturals** (aigua, electricitat, combustibles fòssils), garantint una execució eficient i respectuosa amb el medi ambient, i observant tota la legislació ambiental aplicable en funció del lloc i la naturalesa dels treballs.

El cost de la gestió, transport i eliminació dels residus generats quedarà **inclòs en el contracte d'obres**.

Requeriments ambientals i de gestió de residus específics

Pla de Gestió de Residus (PGR)

Donada la naturalesa i escala limitada de l'actuació, l'empresa adjudicatària haurà de presentar un **Pla de Gestió de Residus simplificat**, que inclourà com a mínim:

- Estimació de les fraccions de residus a generar i el corresponent **codi LER**.
- Identificació dels **gestors autoritzats** previstos per al tractament de cada fracció, amb el seu **codi de registre**.
- Mesures de **minimització, reutilització i valorització** dels residus, si escau.
- Compromís de **recollida selectiva** de les fraccions reciclables o compostables.

Aquest Pla haurà de ser **validat per la Direcció Facultativa** abans de l'inici de les obres. Un cop finalitzada l'execució, l'empresa adjudicatària haurà de lliurar un **registre resumit de residus**, amb els **certificats** dels gestors corresponents.

Informe de qualitat ambiental final

Amb el **certificat final d'obra**, l'empresa adjudicatària haurà d'aportar un **informe de qualitat ambiental simplificat**, que inclourà:

- Quantitats i tipus de residus gestionats.
- Dades bàsiques de consum d'aigua i energia, si escau.
- Mesures ambientals implementades durant l'execució.

Ús d'àrids reciclats

- a) En compliment de l'**Ordre ACC/9/2023, de 23 de gener**, per la qual es regula la **utilització dels àrids reciclats procedents de la valorització de residus de la construcció i demolició.**, l'empresa adjudicatària haurà de complir les obligacions següents:
- El projecte d'obra haurà de preveure un **ús mínim del 5% en pes d'àrids reciclats** sobre el total d'àrids utilitzats, especificant **categories, granulometries i usos**, i incorporant al pressupost la **partida específica** de compra, transport i aplicació.
 - La **Direcció d'Obra** haurà de **certificar el percentatge efectiu** d'àrids reciclats emprats. Aquesta certificació s'haurà d'acompanyar del **certificat de subministrament** emès pel **gestor de residus autoritzat** productor i subministrador, inscrit en el registre i amb permís ambiental vigent. Quan es facin servir **materials sostenibles** que contenen àrids reciclats i no es disposi de certificat de subministrament, el percentatge es podrà acreditar mitjançant la **fitxa tècnica del producte**.

Justificació de la impossibilitat d'ús d'àrids reciclats

La impossibilitat d'emprar àrids reciclats s'haurà de **justificar degudament** en la memòria del projecte, i podrà basar-se, entre altres motius:

- En **aspectes tècnics** de l'obra que requereixin àrids amb propietats no assolibles pels reciclats.
- En **limitacions o prohibicions normatives** aplicables.
- En el fet que, per **categoria o granulometria**, els àrids reciclats disponibles no siguin adequats per a l'aplicació prevista.

D'acord amb la *Guia per al compliment de l'ús del 5% d'àrids reciclats en projectes de construcció*, la justificació també pot basar-se en:

- La **insuficient capacitat de producció** de les plantes de reciclatge per subministrar les quantitats requerides.
- **Distàncies de transport terrestre no sostenible** que superin les dels àrids naturals, fet que incrementa els costos i disminueix els beneficis ambientals del reciclatge.

En coherència amb el *Protocol de gestió de residus de construcció i demolició a la UE*, cal tenir present que les **distàncies llargues** dificulten el transport de materials

voluminosos com els àrids, en redueixen l'eficiència ambiental i n'incrementen el cost econòmic.

4.5 Normes de comportament del personal de l'empresa adjudicatària

El personal de l'empresa adjudicatària haurà de complir amb les normes de comportament pròpies del centre, especialment aquelles relacionades amb la seguretat, la identificació i la disciplina. A continuació es detallen els requisits específics:

Identificació: Totes les persones que participin en les tasques vinculades al contracte hauran de portar de manera visible la identificació corporativa de l'empresa adjudicatària, que permeti la seva ràpida identificació per part del personal del centre i dels responsables de seguretat.

Disciplina i normativa interna: L'empresa adjudicatària es compromet a vetllar perquè el seu personal respecti la normativa interna del centre, així com les normes específiques de seguretat i comportament establertes pel CTTI o pels seus representants.

El CTTI es reserva el dret de restringir o impedir l'accés a qualsevol treballador de l'empresa adjudicatària que incompleixi les normes bàsiques de disciplina, les instruccions particulars del centre o la normativa vigent en matèria de seguretat, prevenció de riscos laborals o protecció de dades.

4.6 Responsabilitat sobre els béns materials

Serà obligació de l'empresa adjudicatària vetllar pel bon ús i estat de conservació de tots els béns materials del CTTI.

Està expressament prohibit que el personal de l'empresa adjudicatària manipuli, per qualsevol raó, els equips i materials que es trobin a l'edifici i que no siguin objecte de les prestacions descrites en el present document, sense l'autorització explícita del personal del CTTI.

L'empresa adjudicatària respondrà davant la sostracció de mobiliari, material, valors o efectes, quan quedi suficientment provat que ha estat realitzat pel seu personal.

5. RESPONSABILITAT I ASSEGURANÇA DE RESPONSABILITAT CIVIL

L'empresa adjudicatària serà responsable dels danys i perjudicis causats al CTTI i a tercers en el desenvolupament del contracte i, per tant, el CTTI queda exempt de tota responsabilitat pels desperfectes o inconvenients causats com a conseqüència d'aquells.

Subscripció d'una assegurança de responsabilitat civil d'indemnització per riscos professionals -----Valor mínim assegurat a la pòlissa: 200.000,00 euros

Així mateix, les empreses adjudicatàries comunicaran de manera immediata al CTTI qualsevol modificació en la pòlissa d'assegurança que alteri o variï les seves condicions de cobertura.

6. SEGUIMENT DEL CONTRACTE

L'empresa adjudicatària haurà de lliurar al CTTI tota aquella informació relativa a l'execució de les obres que li sigui requerida per tal de garantir el correcte seguiment i control de les actuacions posteriors, com per exemple el projecte AS-BUILT.

L'empresa adjudicatària restarà a disposició del CTTI per a assistir activament a les reunions que aquest consideri oportunes per tal de garantir el correcte seguiment i control dels treballs d'execució.

Les incidències que puguin sorgir en l'execució del contracte es resoldran entre la persona responsable del contracte designada per part del CTTI i la responsable designada per l'empresa adjudicatària i, si escau, una persona del primer nivell de l'organigrama de l'empresa.

7. GESTIÓ DOCUMENTAL, TRAÇABILITAT I CONTROL DE QUALITAT

L'execució de l'abast del contracte haurà de gestionar-se **mitjançant els canals de compartició de documentació i comunicacions que determini el CTTI amb les eines col·laboratives oficials com el Microsoft 365**, que permeti l'accés segur i ordenat a tota la informació rellevant del projecte per part dels agents implicats

Documentació tècnica

- ✓ Projecte executiu complet
- ✓ Estudi bàsic de seguretat i salut
- ✓ Informe de l'estat actual de la coberta
- ✓ Informe tècnic sobre els desprendiments de l'ignífugat
- ✓ Certificats tècnics dels materials ignífugs
- ✓ Sol·licitud i tramitació de la llicència d'obres

Documentació d'execució de l'obra

- ✓ Certificacions d'obra
- ✓ Calendari d'execució
- ✓ Pla de gestió de residus
- ✓ Pla de seguretat

8. PRESENTACIÓ DE L'OFERTA I DOCUMENTACIÓ OBLIGATÒRIA.

D'acord amb les instruccions indicades al Quadre de Característiques del PCAP.

ANNEX I: DOCUMENT TÈCNIC

S'adjunta tot seguit la relació de fets vinculats i imatges amb els desprendiments del material d'ignifugat que van succeir durant el mes d'agost de 2024 i el posterior informe en data 12 de setembre de 2024 realitzat per Infraestructures.cat i les possibles afectacions a la coberta durant les obres d' Instal·lació Fotovoltaica de 105 KWP a la coberta de L'Espai BITAL. CLAU: CTT-23274

RECULL IMATGES 2 d'agost de 2024 i **INFORME** 12 de setembre de 2024:



infraestructures.cat



OBRA: Instal·lació Fotovoltaica de 105 KWP a la coberta de L'Espai BITAL
CLAU: CTT-23274
ORGANISME CONTRACTANT: Infraestructures.cat
DIRECCIÓ FACULTATIVA: COMSA Service
DIRECCIÓ D'OBRA: COMSA Service
COORDINACIÓ DE SEGURETAT I SALUT: Joan Moreno
EMPRESA ADJUDICATÀRIA DE LES OBRES: SECE

ACTA DE VISITA D'OBRA

Barcelona, a 12 de setembre de 2024

Reunits en el lloc de les obres els Srs./Sres.:

Àngel Ortega García, com a Director/a de l'obra.

Oliver Muñoz, com a Responsable de l'empresa SECE adjudicatària de les obres esmentades.

Anna Gómez i Núria Mallafré, Responsables de la propietat (CTTI)

MANIFESTEN:

Reunits a l'edifici BITAL, ubicat al carrer c/ Salvador Espriu 45-51, 08908 L'Hospitalet de Llobregat, per tal de fer l'acta visita d'obra del projecte per portat a terme la INSTAL·LACIÓ FOTOVOLTAICA DE 105 KWP A LA COBERTA DE L'ESPAI BITAL, amb clau de contracte CTT-23274, procedim a recollir els punts tractats.

Despreniments perlita ignifuga

Degut als despreniments del material ignífug (perlita) de la coberta interior de l'Espai Bital, i com a mesura preventiva – correctiva, durant la visita del 04/09/2024 es va acordar programar per al dia 09/09/2024 la neteja per part de SECE de les restes que havien tant pel terra com les que havien quedat penjades d'amunt de l'estructura interior, amb el conseqüent risc de caure a l'espai.



Restes dels despreniments a terra



Restes dels despreniments a terra



Zones afectades



Zones afectades

infraestructures.cat



A priori, s'entén que els desprendiments han vingut derivats del trànsit tant del personal encarregat del muntatge de la instal·lació FV a la coberta com del moviment del material necessari, fet que ha provocat que part de la perlita adherida als panells de la coberta durant el procés d'ignifugat de l'estructura, tal i com estableix la normativa, hagin caigut. Per aquest motiu, el dia 09/09/2024, SECE programa neteja de l'espai, així com de les restes de perlita que han quedat suspeses damunt de les bigues de l'estructura, per evitar que en algun moment puguin caure al terra.

Neteja Espai Bital

Dilluns 09 de setembre quan el personal de SECE es persona a l'edifici per iniciar la neteja, descobreixen que a banda de les zones identificades en les visites anteriors, hi han hagut desprendiments de perlita en zones no afectades per les feines pròpies dels treballs FV, com es la zona d'accés a l'Espai Bital. Convé remarcar que el dia de la visita, 04/09/2024, feia més d'un mes des del darrer cop que es va accedir a coberta (09/08/2024), i no vam identificar nous restes de perlita.



Zona Accés Espai Bital



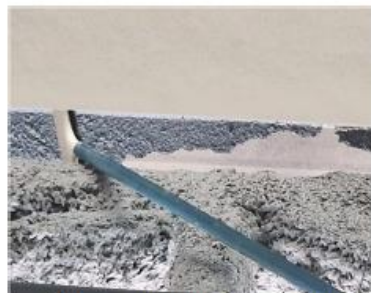
Recepció Zona Accés Espai Bital



Coberta Zona Accés Espai Bital

De les converses amb els Responsables del CTTI, s'entén que aquest nous desprendiments han estat provocats per les pluges torrencials del diumenge 10/09/2024; i es descarta qualsevol relació amb les obres de la instal·lació FV, donat que aquesta zona no es zona de pas ni de treball de les obres.

Durant tota la jornada es porten a terme els treballs de neteja, mitjançant andami amb rodes i personal, equipat amb escombres i allargadors per poder netejar les restes que havien quedat penjades damunt de les bigues de l'estructura.



Neteja estructura Espai Bital



Neteja estructura Espai Bital



Estructura Espai Bital neta



Neteja Zona escenari Espai Bital



Restes de Perlita a netejar



Neteja estructura Espai Bital



Neteja Espai Bital



Neteja estructura Espai Bital



Restes de Perlita a netejar



Restes de Perlita a netejar

infraestructures.cat



Neteja estructura Espai Bitall

Neteja estructura Espai Bitall

Al final de la jornada, es dona per finalitzats els treballs de neteja pactats amb els Responsables del CTTI.

Properes actuacions

Arrel de les feines de neteja de perlita i els successos derivats de les pluges del diumenge 08/09/2024, s'ha realitzat visita a les instal·lacions el dia 12/09/2024, entre els responsables del CTTI (Anna Gómez i Núria Mallafre), la DF (Àngel Ortega) i l'assessorament d'una empresa especialitzada.

Durant la visita, s'ha pogut confirmar que el problema radica no en la perlita empleada per la impermeabilització de l'estructura, tant i com s'estableix a la normativa vigent, sinó en la perlita que durant la projecció es va acabar adherint en zones del panell de coberta, que degut a vibracions provoca que amb el temps es vagin desprenent petites parts.

Es presentarà informe amb proposta/es per a una solució definitiva. Aquesta actuació, queda exclosa de l'àmbit del present contracte.

Barcelona, a 12 de setembre de 2024

Delegat d'obra

46655186 Firmado digitalmente por 46655186P
P XAVIER SUAREZ (C:A08001182) Fecha: 2024.09.20 11:31:47 +02'00'

Xavier Suárez

Direcció d'obra

ORTEGA GARCIA ANGEL - 44191361N Firmado digitalmente por ORTEGA GARCIA ANGEL - 44191361N Fecha: 2024.09.20 12:30:00 +02'00'

Àngel Ortega

Coordinació de Seguretat i Salut

JUAN MORENO RODRIGUEZ / num:14179 Firmado digitalmente por JUAN MORENO RODRIGUEZ / num:14179 Fecha: 2024.09.20 11:39:26 +02'00'

Joan Moreno

Infraestructures.cat

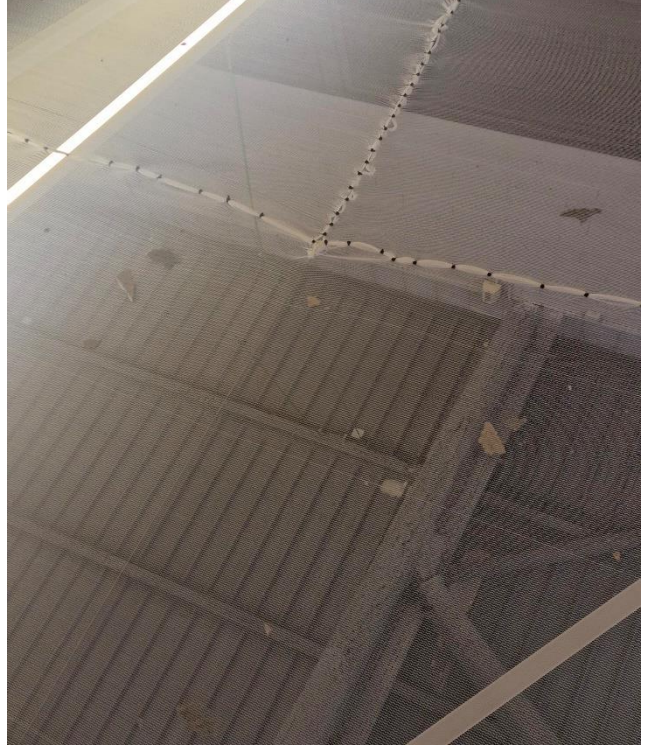
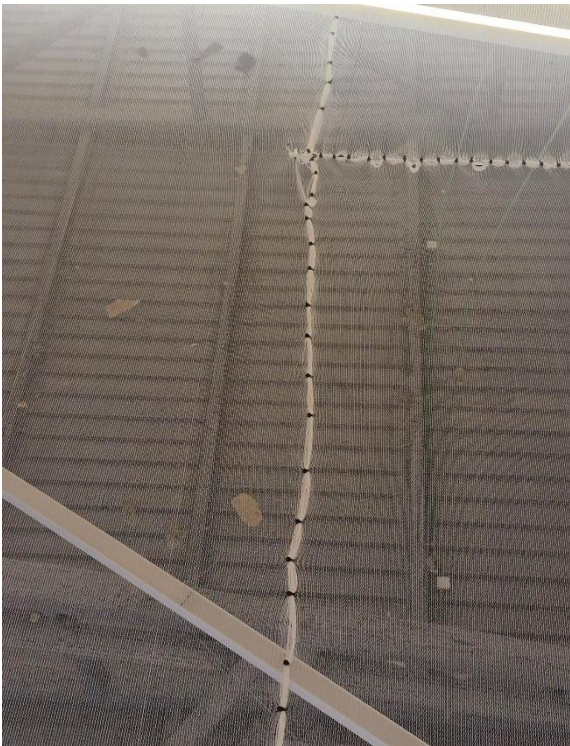
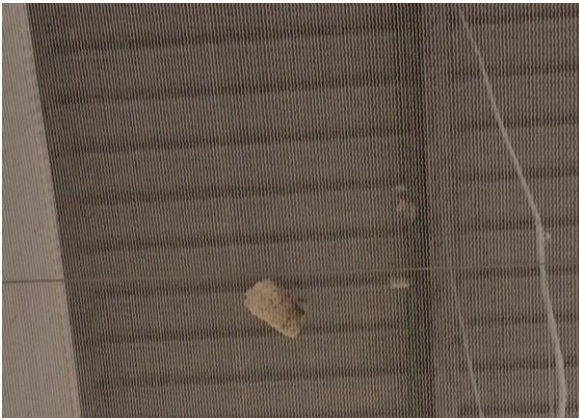
Marc Vallès Gassó - DNI 47115010Q (TCAT) Firmado digitalmente por Marc Vallès Gassó - DNI 47115010Q, en Infraestructuras de la Generalitat de Catalunya, S.A.I. (4651-18025-40827713), con Infraestructuras public de servei de la Generalitat de Catalunya, S.A. (4651-18025-40827713) Fecha: 2024.09.20 11:32:44 +02'00'

Marc Vallès

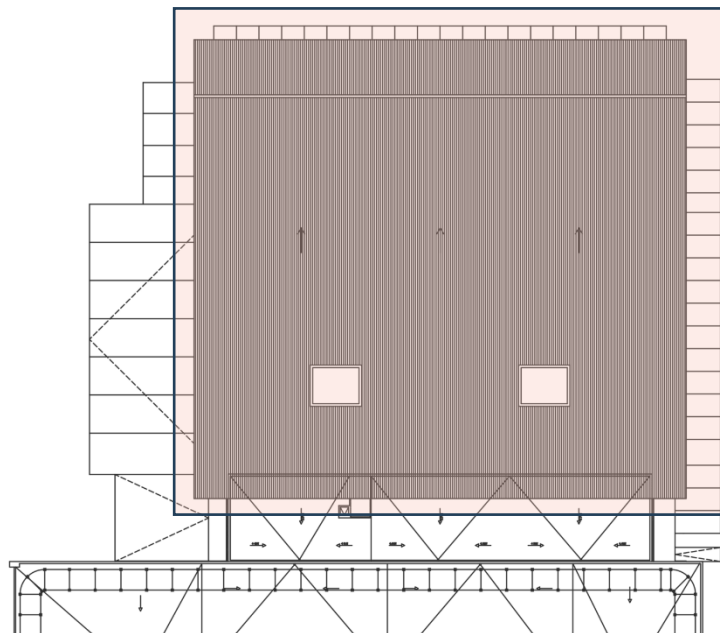
RECULL IMATGES 29 d'octubre de 2025:

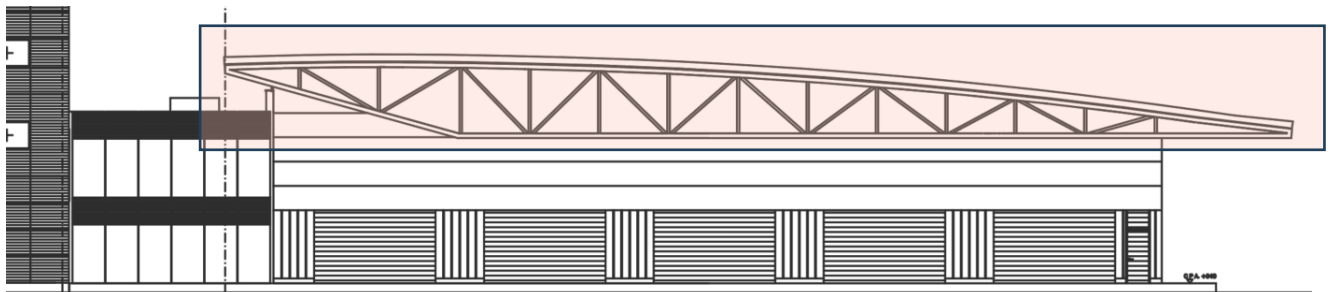
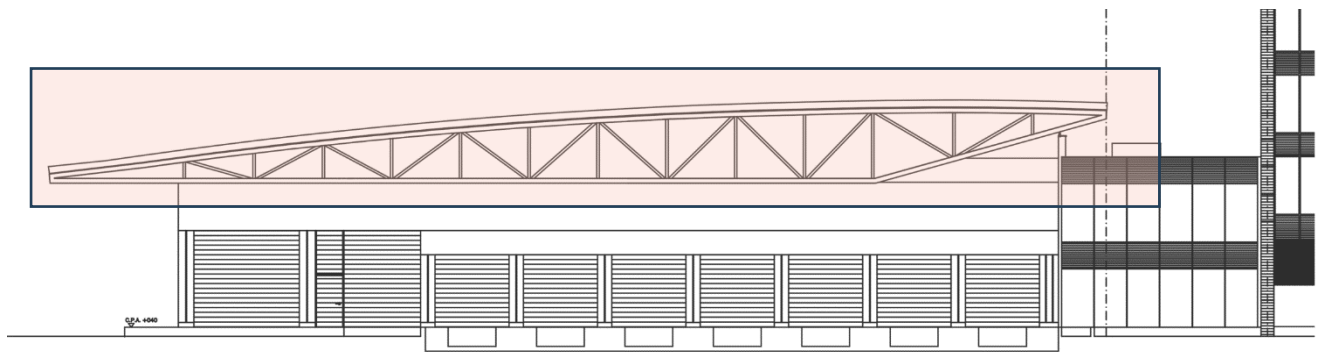
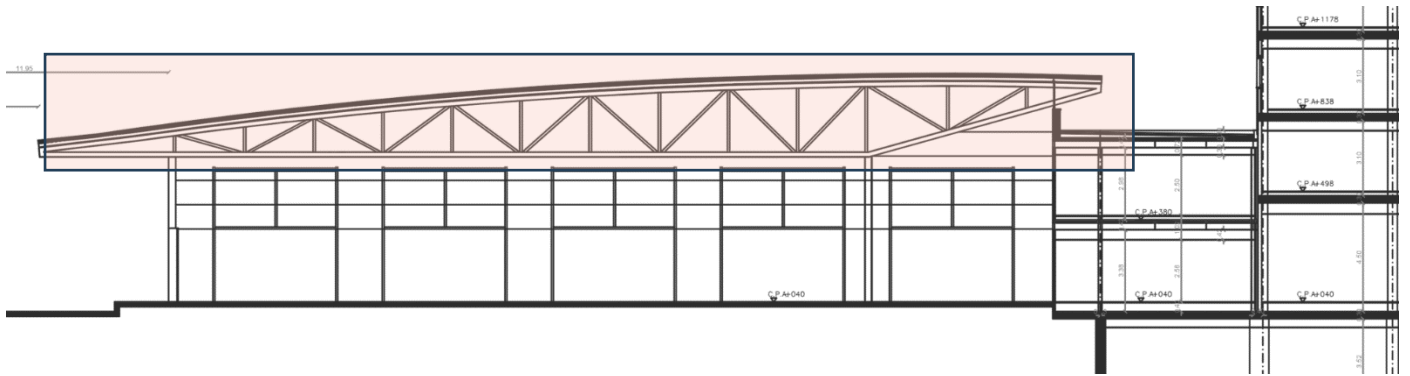
La xarxa de contenció va ser instal·lada pel Departament d'Economia durant el mes d'octubre de 2024 com a mesura provisional per permetre la continuïtat de l'activitat programada a l'agenda de l'Espai Bital, tot assumint el compromís d'impulsar la reparació definitiva de la patologia detectada.

Malgrat aquesta actuació, es continuen produint desprendiments del material ignífugat, fet que evidencia la necessitat d'una intervenció estructural definitiva.



MAPA D'INTENSITAT DE DESPRENIMENTS ACTUALS (novembre de 2025)





Signat digitalment a L'Hospitalet de Llobregat.

Amalia Santallusia Aguilar
Directora de Persones i Organització