

Plec de prescripcions tècniques per al subministrament, instal.lació i posada en funcionament d'un sistema de control d'accessos a l'edifici situat al carrer Fontanella, núm. 6, seu de la Intervenció general de la Generalitat de Catalunya

Índex

1. Objecte del contracte.....	2
2. Pressupost màxim de licitació	2
3. Lloc de lliurament i instal.lació	2
4. Descripció dels treballs a executar	2
5. Garantia dels equips subministrats.....	7
6. Garantia dels treballs d'instal.lació.....	7
7. Organització i personal adscrit al contracte	7
8. Termini d'execució del contracte.....	8
9. Identificació per a l'accés a l'interior de l'edifici.....	8
10. Procediment a seguir un cop formalitzat el contracte	8
11. Documentació a entregar	8
12. Visita a l'espai.....	9



1. Objecte del contracte

L'objecte del contracte és el subministrament, instal·lació i posada en funcionament d'un sistema integral de control d'accessos, presència i gestió de visites a l'edifici situat al carrer Fontanella, núm. 6, de Barcelona, seu de la Intervenció General de la Generalitat de Catalunya.

2. Pressupost màxim de licitació

El pressupost base de licitació és de **180.071,00 €** IVA exclòs, que aplicant un 21 % d'IVA resulta un import de **217.885,91 €**

3. Lloc de lliurament i instal·lació

El lliurament dels equips i la instal·lació i posada en funcionament es durà a terme a l'edifici situat al carrer Fontanella nº 6 de Barcelona, seu de la Intervenció General de la Generalitat de Catalunya.

4. Descripció dels treballs a executar

Les actuacions descrites en aquest apartat es realitzaran d'acord amb la distribució d'equips i elements funcional definida en els plànols d'implantació incorporats a l'Annex 1 del present document.

4.1. Planificació i coordinació de l'actuació

4.1.1. Coordinació prèvia dels treballs

Abans de l'inici de l'actuació, l'empresa adjudicatària elaborarà el pla de treball, establint la seqüència d'execució per planta i els períodes d'intervenció. El pla haurà de ser validat pel Servei de Gestió Integral dels Edificis (i coordinarà les possibles afectacions a espais comuns, horaris de recepció i circulació interna.

4.1.2. Homologació de dispositius i preparació de xarxa

Prèviament a la instal·lació, es lliurarà al Servei de Gestió Integral dels Edificis (SGIE) el **l·listat de MAC** dels equips per a la seva homologació. Un cop validats, el SGIE facilitarà els **paràmetres de xarxa (IP, màscara, gateway)** per a cadascun dels dispositius.

4.1.3. Treballs fora d'horari laboral

Alguns treballs —especialment els que afecten a espais de treball— s'executaran fora de l'horari laboral per minimitzar l'impacte en l'activitat normal de l'edifici. Es considera horari laboral de 8 a 16:30 h. Les programacions fora d'horari laboral s'hauran de consensuar amb SGIE.



4.2. Subministrament dels equips i materials

Es subministrarà tot l'equipament necessari per al correcte funcionament del sistema de control d'accessos, presència i gestió de visites de l'edifici, que inclou:

4.2.1. Plataforma i llicències de programari

- **Plataforma de control d'accessos fins a 500 usuaris**
 - permisos d'accés per portes i espais,
 - lectura de targetes RFID,
 - control d'accessos des dels passadissos motoritzats,
 - control d'intrusió associat a portes,
 - operadors d'administració de control d'accessos,
 - integració amb ATRI per al fitxatge (amb la llicència corresponent).
- **Plataforma per a Gestió de Visites per**
 - gestió i registre de visites,
 - emissió de credencials temporals,
 - registre d'entrada/sortida de visitants,
 - integració amb els terminals
- **Connector ATRI per a integració amb el sistema corporatiu de control horari.**
- **El sistema de gestió de control d'accés ha de permetre la integració amb el sistema de gestió d'usuaris corporatiu de la Generalitat de Catalunya GICAR.**

4.2.2. Equipament de control d'accessos, en punts i ubicacions segons annex 1:

- Terminals amb pantalla tàctil i lector RFID amb discriminació entre accés i presència per al passadissos motoritzats de control d'accés, PoE. (1)
- Lectors RFID per a portes interiors amb control d'intrusió, IP65/67, PoE. (2)

Unitats	Terminal control presència/accés (1) Unitats	Terminal control d'accés porta (2) Unitats
Planta Baixa	4	2
Planta 2a	2	4
Planta 3a	2	3
Planta 4a	2	1
Planta 5a	2	1
Planta coberta		1
TOTAL	12	12



- 4.2.3. Passadissos de pas controlat**, inclou integració amb sistema d'alarma per obertura. Inclou baranes laterals de vidre laminat 6/6 amb perfil en U lateral. En punts, mides i ubicacions segons annex 1.
- PB: 2 passadissos (600mm + 900 mm).
 - Plantes 2, 3, 4 i 5: 1 passadís per planta de 900mm.
- 4.2.4. Panys i accessoris de porta**, en punts i ubicacions segons annex 1:
- Panys elèctrics per a portes (intrusió/accés) i alimentació; el pany mantindrà sempre la sortida lliure en el sentit contrari al control d'accés mitjançant barra antipànic o maneta, en funció de la porta.
 - Adaptació de manetes existents.
- 4.2.5. Sistema d'emissió de credencials i visites**
- Impressora de targetes RFID amb drivers, Impressió a color; mínim 300 impressions per cinta; compatible amb targetes DesFire. Consumibles (cintes de color impressió)
 - targetes RFID compatibles amb sistema de control d'accessos i presència
 - Lector de sobre taula connexió USB; lectura/escriptura de targetes RFID; ús per a gestió de visites
 - Consola per obrir passadís de pas des de recepció
- 4.2.6. Material d'instal·lació i infraestructura**
- Cablatge UTP Cat.6A, connectors RJ45 i patch panels
 - tubs, canaletes i material auxiliar.
- 4.2.7. Servidor**
- Servidor rack, 16 GB RAM, disc 1 TB, i Windows Server 2025, 3 anys de suport, adequat per allotjar la plataforma de control d'accessos i visites
- 4.2.8. La resta de material necessari no previst en la relació anterior**

Tots els components s'hauran de subministrar, instal·lar i configurar a l'edifici situat al carrer de Fontanella 6 de Barcelona, essent totes les feines de transport, descàrrega, distribució i instal·lació a càrrec a l'empresa adjudicatària.

Els articles hauran de ser lliurats i instal·lats minimitzant al màxim els possibles impactes ambientals.

Els lliuraments s'hauran de fer sempre d'acord amb les indicacions del responsable del contracte i tenint en compte, en tot moment, els protocols d'actuació que amb caràcter previ s'indican a l'empresa adjudicatària. Les dates i horaris de subministrament i d'instal·lació es faran saber amb l'antelació suficient.

El Servei de Gestió Integral dels Edificis, mitjançant el responsable del contracte, podrà donar instruccions a l'empresa adjudicatària per tal que el material es subministri i s'emmagatzemi en alguna dependència habilitada a tal efecte dins de l'edifici, per procedir posteriorment a iniciar la seva instal·lació i configuració.



En sentit contrari, si l'anterior circumstància no fos viable, l'empresa adjudicatària serà l'encarregada d'emmagatzemar els articles adjudicats per a procedir a llur subministrament, distribució i, si escau, muntatge d'acord amb les instruccions que rebran d'acord amb allò establert en paràgrafs anteriors.

4.3. Obres prèvies i adequacions

4.3.1. Replanteig en camp segons plànols

Es validaran totes les ubicacions d'equips amb SGIE i es confirmaran traçats, rasses pels passadissos i punts de perforació.

4.3.2. Execució de canalitzacions i cablejat

Es realitzarà la instal·lació de totes les conduccions necessàries (tubs corrugats o rígids segons planta), canaletes, punts d'ancoratge i cablejat UTP Cat.6A fins a quadres elèctrics i racks de cada planta,

4.3.3. En el cas de cablejat de dades han d'estar correctament etiquetats als dos extrems.

4.3.4. Preparació de portes i mecanització

Inclou l'adequació de portes per instal·lar panys elèctrics en portes i mecanització de manetes.

4.4. Instal·lació per planta

4.4.1. Planta Baixa

- Instal·lació de dos passadissos motoritzats (600 mm i 900 mm).
- Instal·lació de baranes laterals de vidres laminat 6/6 amb perfil en U lateral.
- Instal·lació de terminals de fixatge en entrada i sortida.
- Instal·lació de lector + pany a la porta d'accés a escales (entrada controlada / sortida lliure).
- Integració dels passadissos amb alarma d'incendis per obertura. (1)

4.4.2. Planta 2, 3, 4 i 5

- Instal·lació d'un passadís al nucli d'escales de 900mm de pas.
- Instal·lació de baranes laterals de vidres laminat 6/6 amb perfil en U lateral.
- Integració dels passadissos amb alarma d'incendis per obertura. (1)
- Instal·lació de lectors + panys a portes per control d'intrusió.

4.4.3. Planta coberta

- Instal·lació de lector + pany amb maneta a la porta de sortida a coberta.
- S'instal·larà un nou llaç de PCI des de la central de PCI fins a cada planta on aniran instal·lats els nous passadissos de control d'accessos; s'instal·laran també en aquest llaç els mòduls d'emergència necessaris per connectar els passadissos al mòdul de PCI.

4.5. Proves, posada en marxa i validació

4.5.1. Proves funcionals del sistema

- Passadissos: validació d'autorització, detecció d'intrusió, antiseguiment i obertura amb alarma.



- Portes: validació de lector, pany, contacte de porta.
- Fitxatge: transmissió correcta al sistema i conciliació en ATRI.
- Visites: cicle complet (alta, credencial, control, baixa).

4.5.2. Posada en marxa

- Revisió final amb SGIE.
- Correccions d'incidències.
- Emissió de l'acta de posada en servei.

4.6. Formació i transferència del sistema

- Formació a operadors de recepció (visites).
- Formació a administradors: perfils, altes/baixes, informes, gestió d'events.
- Formació en procediments d'emergència i ús del sistema en mode manual.

L'empresa adjudicatària no acceptarà altres interlocutors que els oficialment designats per part del responsable del contracte.

L'empresa adjudicatària haurà de designar un únic responsable i comunicar-ho al Servei de Gestió Integral dels Edificis amb l'antelació suficient. Aquesta persona serà la interlocutora amb els tècnics de l'edifici mentre duri el subministrament i, si escau, el muntatge del material adjudicat. En cap cas, l'empresa adjudicatària, no rebrà ni executarà ordres provinents d'altres persones o entitats.

Pel que fa a la instal·lació i muntatge dels articles objecte d'aquest contracte, tots els materials, i despeses d'instal·lació necessàries aniran a càrrec de l'empresa adjudicatària.

En el moment del lliurament i instal·lació, es comprovarà que els béns subministrats es corresponen amb la petició realitzada (quant a nombre d'unitats, marca i model), que no presenten defectes de fabricació o desperfectes i que han estat instal·lats correctament.

Quan un article presenti defectes de fabricació o desperfectes:

- S'entendrà per no lliurat i el responsable del contracte podrà exigir-ne la devolució i substitució.
- Es deixarà constància d'aquest fet a l'albarà a fi que el producte que es retorni no sigui efectivament facturat.
- L'empresa adjudicatària haurà de substituir-lo per un altre de la mateixa tipologia, marca i model, i que, per tant, que compleixi amb tots els requeriments de qualitat exigits en aquest plec.



5. Garantia dels equips subministrats

S'estableixen els terminis de garantia següents:

- Equips subministrats: 2 anys des del lliurament.
- Recanvis: l'adjudicatari es compromet a disposar de recanvis per a tots els equips subministrats durant un mínim de 10 anys des del lliurament

Durant el període de garantia dels equips, el contractista es compromet a assumir, sense cap cost addicional per a l'Administració, totes les actuacions necessàries per corregir defectes d'origen o fallades dels equips o sistemes, incloent-hi les despeses de desplaçament, mà d'obra i materials.

6. Garantia dels treballs d'instal·lació

- Actuacions d'instal·lació: 1 any des de la finalització dels treballs.

Durant el període de garantia de les actuacions d'instal·lació, el contractista es compromet a assumir, sense cap cost addicional per a l'Administració, totes les actuacions necessàries per corregir defectes d'execució, disfuncions de funcionament o incidències derivades directament dels treballs realitzats, incloent-hi les despeses de desplaçament, mà d'obra i materials. Igualment, el contractista haurà de dur a terme les operacions de manteniment correctiu imprescindibles per garantir la plena operativitat del sistema instal·lat, sempre que aquestes actuacions derivin d'incidències imputables a la instal·lació o a la qualitat dels treballs. Aquesta garantia es prestarà sense perjudici de les garanties addicionals que, si escau, siguin ofertades pel licitador en el marc del procediment d'adjudicació.

7. Organització i personal adscrit al contracte

Les tasques del personal adscrit al contracte son:

1. Cap d'equip:
 - Supervisar l'execució dels treballs i el compliment del PPT.
 - Coordinar els equips i garantir terminis i qualitat.
 - Coordinació amb el Servei de Gestió Integral dels Edificis
 - Fer seguiment de l'execució dels treballs.
2. Tècnic d'integració de sistemes de control d'accés:
 - Configurar i integrar els passadissos de pas controlat i els controls d'accés amb el sistema de control d'accés, integració amb ATRI.
 - Realitzar proves funcionals i ajustos pertinents.
 - Preparar documentació tècnica i donar suport durant la posada en servei.
3. Recurs Preventiu:
 - Controlar l'aplicació de mesures de seguretat i salut.



- Supervisar l'ús d'EPI i detectar riscos.
- Informar incidències.

8. Termini d'execució del contracte

El termini d'execució del contracte anirà des de la formalització del contracte fins al 31 de desembre de 2026.

9. Identificació per a l'accés a l'interior de l'edifici

El personal de l'empresa adjudicatària que hagi d'accedir a l'edifici haurà d'anar suficientment documentat per tal d'acreditar la seva identitat.

S'haurà de comunicar amb antelació suficient al responsable del contracte, el nom i DNI de les persones que accediran a l'edifici així com el tipus de vehicle i matrícula del mateix amb el que transportin el material. Com a conseqüència de tot l'anterior, no es permetrà l'entrada als edificis de cap persona que no es trobi degudament autoritzada i identificada.

10. Procediment a seguir un cop formalitzat el contracte

El responsable del contracte notificarà a l'empresa l'inici de l'execució del contracte. A partir d'aquesta data l'adjudicatari planificarà conjuntament amb el Servei de Gestió Integral dels Edificis les diferents actuacions.

11. Documentació a entregar

L'empresa adjudicatària haurà de lliurar al final de l'execució del contracte tota la documentació necessària perquè el sistema quedi correctament registrat, gestionat i mantingut pel Servei de Gestió Integral dels Edificis i pels serveis tècnics corresponents. La documentació mínima obligatòria serà la següent:

- **Memòria tècnica d'instal·lació**, incloent tots els equips subministrats, configuracions aplicades
- **Certificats CE i documentació de conformitat** de tot el hardware instal·lat (terminals, lectors, passadissos, panys elèctrics, etc.).
- **Plànols "as built"** de totes les plantes on s'ha intervingut, reflectint: ubicació real d'equips, traçat de cablejat, punts de connexió, alimentació i integració amb sistemes existents.
- **Esquemes unifilars i de connexió** de:
 - o terminals i lectors,
 - o panys elèctrics i contactes,
 - o passadissos de pas controlat,
 - o integració amb xarxa
- **Inventari detallat d'equips** incloent, per a cada dispositiu:



- Número de sèrie
 - Adreça MAC
 - Adreça IP
 - Ubicació
 - Descripció funcional.
 - Rack i patch panel
- **Documentació de parametrització** de la plataforma
 - **Manual d'usuari i d'administració**, incloent:
 - procediments d'alta/baixa d'usuaris,
 - gestió d'incidències,
 - procediments operatius de recepció (visites),
 - operació de modes d'emergència i passadissos.
 - **Resultats de les proves de funcionament** realitzades durant la posada en marxa:
 - comprovacions funcionals de passadissos (autorització, denegació, anti-intrusió)
 - proves d'accés i intrusió en portes,
 - integració amb ATRI,
 - proves de visites,
 - proves de comunicació de xarxa.
 - **Acta de posada en servei** signada amb totes les incidències resoltes.

12. Visita a l'espai

En cas que els licitadors vulguin realitzar una visita a l'espai, poden realitzar-ho posant-se en contacte a través del correu contractacio.eco@gencat.cat.

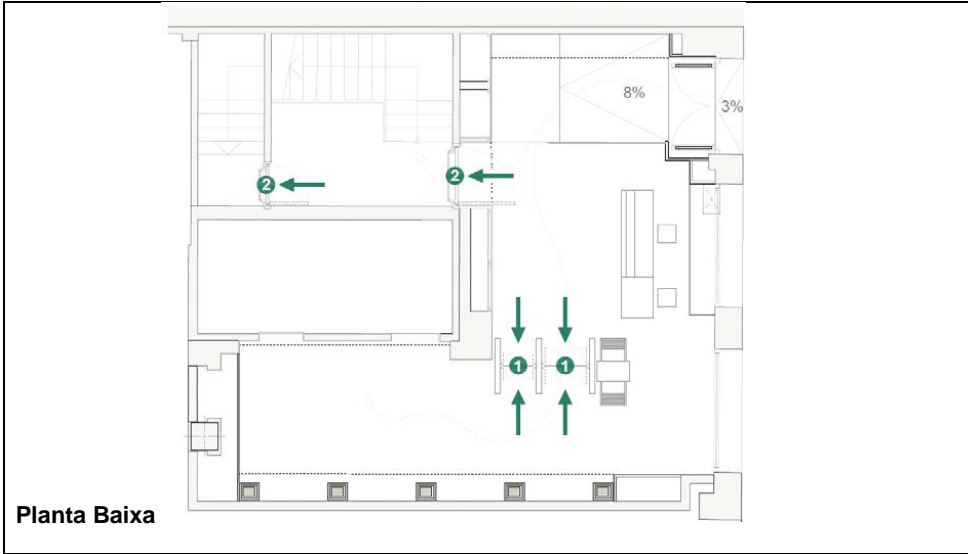
Jordi Roca Udivert
Responsable de gestió tècnica
Servei de Gestió Integral dels Edificis



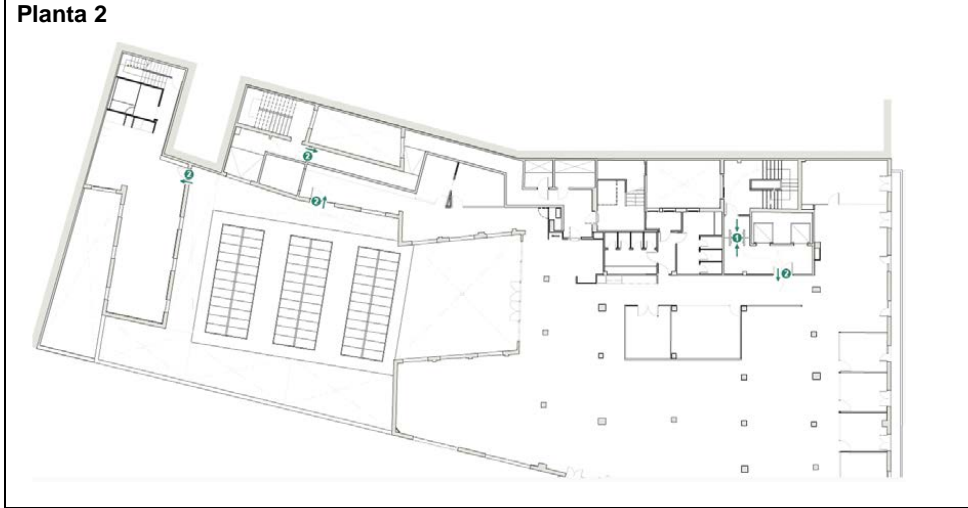
Annex 1. Plànols i ubicacions

LLEGENDA

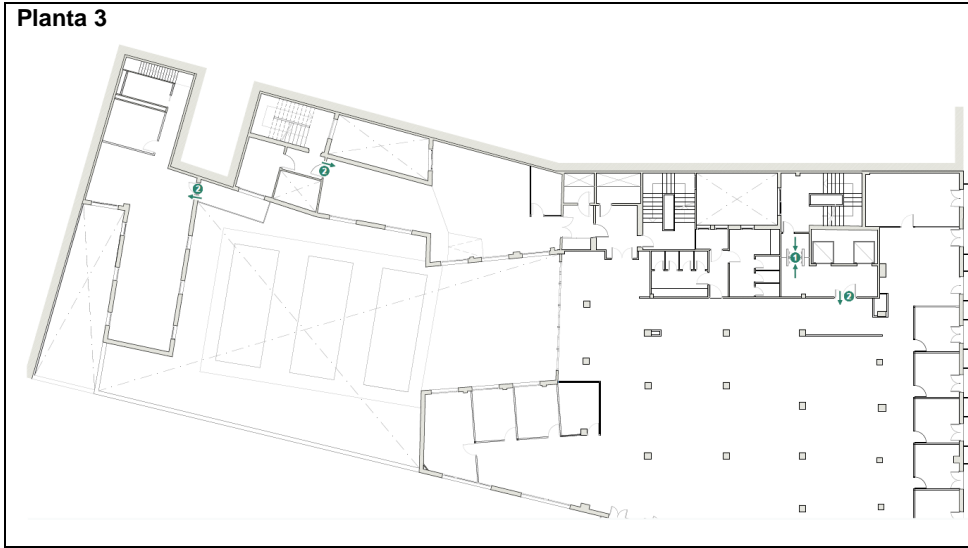
- 1 Torns amb control d'accés i control horari (fixatge)
- 2 Terminal de control d'accés (sense pantalla i sense control horari)
- ← Direcció de control d'accés



Planta 2



Planta 3



Carrer del Foc, 57
08038 Barcelona
Telèfon 93 857 40 00

Plec de prescripcions tècniques

11/13



Doc. original signat per:
Jordi Roca Udivert 08/04/2026

Document electrònic garantit amb signatura electrònica. Podeu verificar la seva integritat al
web csv.gencat.cat fins al 05/05/2029

Original electrònic / Còpia electrònica autèntica

CODI SEGUR DE VERIFICACIÓ

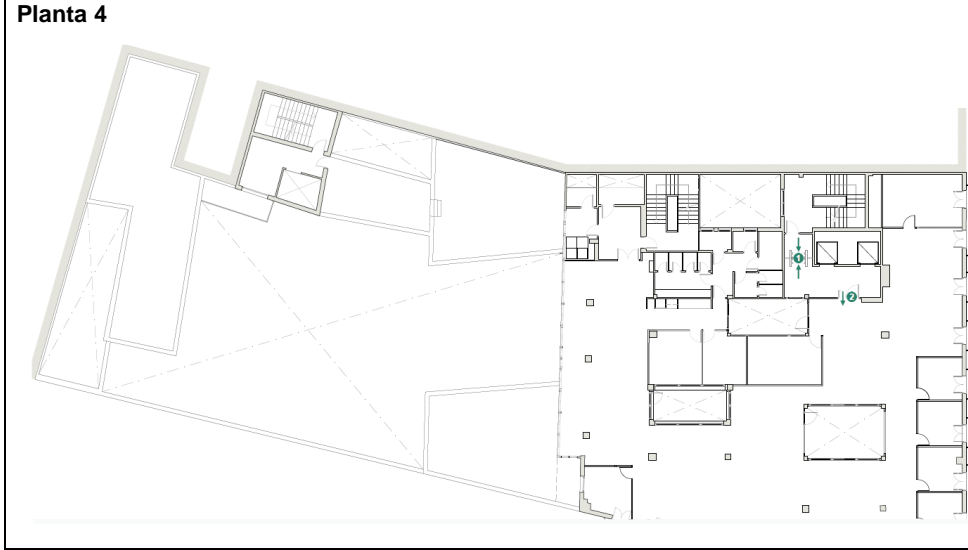


0NRTH3P4WQ9JQLJ322G55CLB8T3PUSGQ

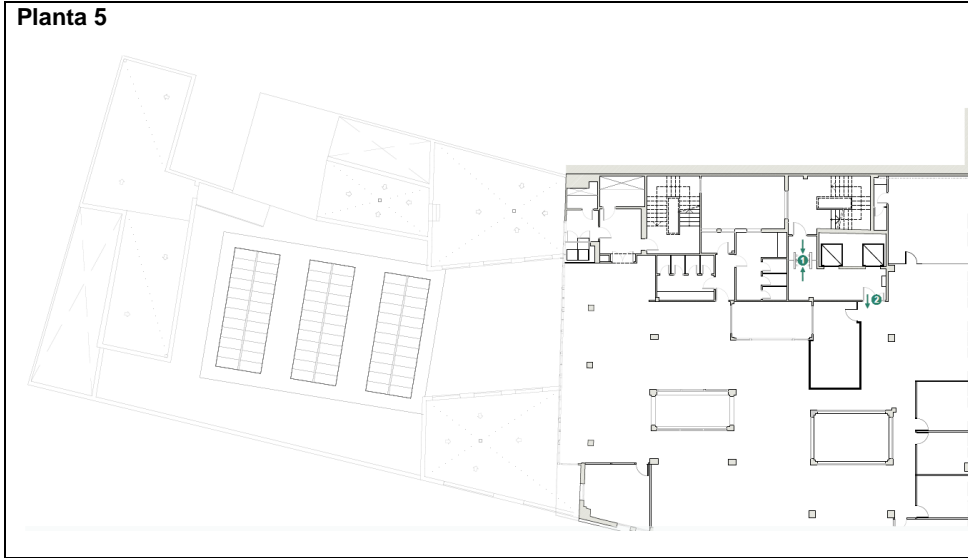
Data creació còpia:
05/05/2026 12:21:53

Pàgina 11 de 13

Planta 4



Planta 5



Carrer del Foc, 57
08038 Barcelona
Telèfon 93 857 40 00

Plec de prescripcions tècniques

12/13



Doc. original signat per:
Jordi Roca Udivert 08/04/2026

Document electrònic garantit amb signatura electrònica. Podeu verificar la seva integritat al
web csv.gencat.cat fins al 05/05/2029

Original electrònic / Còpia electrònica autèntica

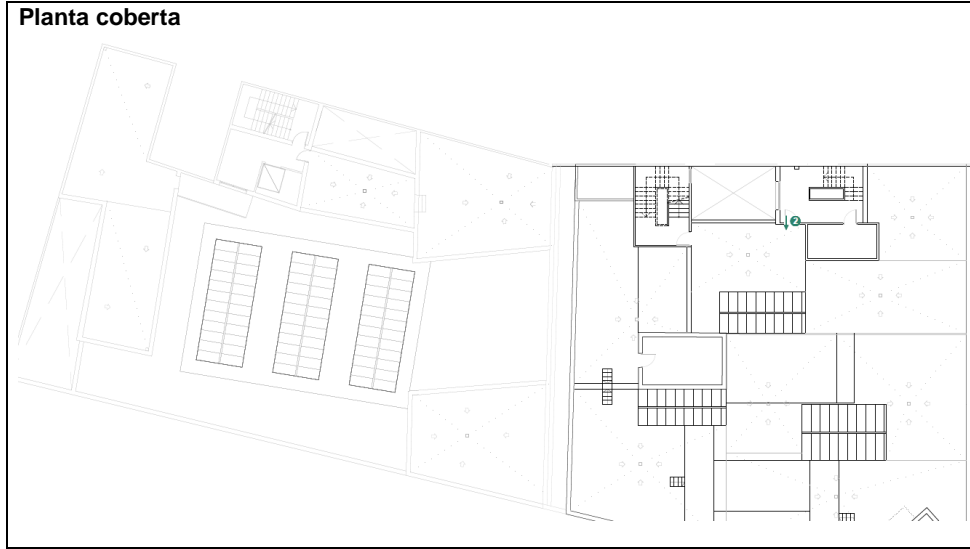
CODI SEGUR DE VERIFICACIÓ



0NRTH3P4WQ9JQLJ322G55CLB8T3PUSGQ

Data creació còpia:
05/05/2026 12:21:53

Pàgina 12 de 13



Carrer del Foc, 57
08038 Barcelona
Telèfon 93 857 40 00

Plec de prescripcions tècniques

13/13



Doc. original signat per:
Jordi Roca Udivert 08/04/2026

Document electrònic garantit amb signatura electrònica. Podeu verificar la seva integritat al
web csv.gencat.cat fins al 05/05/2029

Original electrònic / Còpia electrònica autèntica

CODI SEGUR DE VERIFICACIÓ



0NRTH3P4WQ9JQLJ322G55CLB8T3PUSGQ

Data creació còpia:
05/05/2026 12:21:53

Pàgina 13 de 13