



PLEC DE PRESCRIPCIONS TÈCNIQUES PER A LA CONTRACTACIÓ DEL SERVEI DE NETEJA VIÀRIA DEL MUNICIPI DE LA GARRIGA



INDEX

1. GENERALITATS.....	6
1.1. Objecte del servei.....	6
1.2. Codi d'identificació.....	6
L'objecte del contracte s'identifica amb els següents codis.....	6
CPV Principal.....	6
90610000-6 Serveis de neteja i escombrats de carrers.....	6
CPV secundaris.....	6
90612000-0 Serveis d'escombrada de carrers.....	6
90611000-3 Serveis de neteja de carrers.....	6
90690000-2 Serveis de neteja de grafitis.....	6
1.3. Durada del contracte.....	6
1.4. Posada en marxa del servei.....	6
1.5. Representants de l'empresa adjudicatària.....	6
1.6. Comunicat diari de treball.....	7
1.6.1. Contingut mínim del comunicat diari de treball.....	7
1.6.2. Consulta i disponibilitat dels comunicats diaris de treball.....	8
2. SERVEIS DE NETEJA VIÀRIA.....	9
2.1. Abast dels serveis.....	9
2.2. Àmbit del servei.....	10
2.3. Organització i operativa del servei de neteja viària.....	11
2.3.1. Torn de treball.....	11
2.3.2. Dies de prestació del servei.....	11
2.3.3. Organització del servei i de les rutes*Organització del servei.....	11
2.4. Neteja bàsica.....	12
2.4.1. Escombrada.....	12
2.4.2. Neteja amb aigua.....	14
2.4.3. Buidat i neteja de papereres.....	15
2.4.4. Freqüències de neteja mínimes.....	17
2.5. Neteja complementària.....	19
2.5.1. Reforç per neteja de fulles.....	19
2.5.2. Neteja de males herbes.....	20



2.5.3.	Neteja de grafits, cartells i adhesius.....	20
2.5.4.	Neteja de xiclets i taques d'oli.....	21
2.5.5.	Neteja d'actes festius.....	21
2.6.	Plans especials de neteja.....	22
2.7.	Neteges imprevistes.....	23
2.8.	Transport de residus de neteja viària a planta.....	24
2.9.	Bossa anual de recursos addicionals.....	24
3.	MITJANS MATERIALS.....	25
3.1.	Aspectes generals.....	25
3.2.	Material adscrit a la contracta.....	25
3.3.	Requisits mínims a complir per part dels vehicles adscrits a la contracta.....	26
3.3.1.	Escombradores d'aspiració autopropulsades de 2500 ± 500 de tremuja de residus.....	27
3.3.2.	Escombradora d'aspiració autopropulsada de 5 m ³ o superior.....	28
3.3.3.	Vehicle d'escombrada manual.....	28
3.3.4.	Pick up amb equip d'aigua a pressió.....	29
3.3.5.	Vehicle encarregat/da.....	29
3.3.6.	Vehicle polivalent de carrega.....	29
3.4.	Material no adscrit a la contracta.....	30
3.5.	Vehicles i material de substitució.....	30
3.6.	Termini de recuperació de les inversions i vida útil.....	30
3.7.	Renovació, ampliació i subrogació de vehicles i/o material mòbil.....	30
3.8.	Compromís de lliurament i recepció de la maquinària.....	31
3.9.	Tecnologies de la informació, comunicació i control.....	31
3.9.1.	Sistema de geoposicionament.....	31
3.9.2.	Sistemes auxiliars de comunicació i control.....	32
3.10.	Manteniment.....	32
3.11.	Base logística.....	33
4.	MITJANS HUMANS.....	33
4.1.	Necessitats de personal.....	33
4.2.	Subrogació del personal.....	34
4.3.	Substitució del personal per absències.....	34
4.4.	Vestuari.....	35
4.5.	Relacions laborals.....	35
4.6.	Seguretat i salut laboral.....	35



5.	IMATGE CORPORATIVA.....	36
6.	SEGUIMENT, CONTROL I GESTIÓ DE LA QUALITAT DEL SERVEI.....	36
6.1.	Finançament.....	36
6.2.	Labor inspectora.....	36
6.3.	Seguiment del nivell de prestació del servei.....	37
6.4.	Control de la prestació del servei.....	37
6.4.1.	Control de la presència dels equips.....	37
6.4.2.	Control de les normes de la prestació dels serveis de neteja viària.....	37
6.5.	Avaluació de la qualitat dels serveis.....	40
6.6.	Auditories externes del servei.....	40
7.	SISTEMA DE RETRIBUCIÓ DELS SERVEIS.....	40
7.1.	Descripció del sistema de retribució dels serveis.....	40
7.2.	Factures mensuals.....	41
7.2.1.	Retribucions de tipus fix.....	41
7.2.2.	Retribucions de tipus variable, segons serveis prestats.....	41
7.2.3.	Altres despeses comunes a totes les certificacions.....	41
7.2.4.	Còmput de bossa anual de recursos addicionals romanent.....	41
7.3.	Aplicació de la gestió de la qualitat: règim de penalitzacions.....	42
7.3.1.	Deduccions a aplicar derivades del control de la presència dels equips.....	42
7.3.2.	Deduccions a aplicar derivades del control de les normes de la prestació.....	43
7.3.3.	Deduccions a aplicar derivades de l'avaluació de la qualitat dels serveis.....	43
7.3.4.	Altres deduccions.....	43
7.4.	Optimització del funcionament del servei.....	44
8.	CONTINGUT DE LES OFERTES.....	44
8.1.	Contingut del sobre 2: memòria tècnica.....	44
8.2.	Contingut del sobre 3, criteris objectius.....	45
9.	ANNEXES.....	46
9.1.	Annex 1. Plànols.....	46
9.2.	Annex 2. Papereres.....	61
9.3.	Annex 3. Neteja d'actes festius.....	62
9.4.	Annex 4. Taules de planificació de serveis.....	66
9.6.	Annex 7. Personal.....	72
9.7.	Annex 8. Estructura de la memòria tècnica.....	73
9.9.	Annex 10. Model de pressupost anual.....	76





1. GENERALITATS

1.1. Objecte del servei

L'objecte del servei és la neteja viària de tots els carrers i places d'ús públic del municipi de la Garriga, amb l'abast, que es detalla a l'epígraf 2.1, i amb les particularitats, freqüències i mitjans que s'especifiquen al llarg d'aquests plec de prescripcions tècniques.

1.2. Codi d'identificació

L'objecte del contracte s'identifica amb els següents codis

CPV Principal

90610000-6 Serveis de neteja i escombrats de carrers

CPV secundaris

90612000-0 Serveis d'escombrada de carrers

90611000-3 Serveis de neteja de carrers

90690000-2 Serveis de neteja de grafitis

1.3. Durada del contracte

La durada del contracte serà de 5 anys comptats a partir de la seva formalització.

S'entendrà que hi ha pròrroga de mutu acord si la contracta no és denunciada per alguna de les parts, de forma fefaent, i amb una antelació d'almenys 3 mesos respecte a la data de venciment de la mateixa.

1.4. Posada en marxa del servei

L'empresa adjudicatària del servei s'haurà de fer càrrec del mateix en un període inferior a un mes des de la formalització del contracte d'adjudicació. Atès que els mitjans materials de què disposa actualment l'Ajuntament no estaran disponibles, l'adjudicatària tindrà l'obligació d'aportar, al seu càrrec, tota la maquinària de lloguer o rènting o de propietat que sigui necessària per a la correcta prestació de tots i cadascun dels serveis objectes de la contracta, fins a disposar de la nova maquinària ofertada.

El servei adjudicat haurà d'estar en funcionament, en la seva totalitat amb els mitjans oferts a la proposta presentada, en el termini màxim de 6 mesos a comptar des de la formalització del contracte d'adjudicació i amb els termes que hagi aprovat l'Ajuntament.

Les empreses licitadores hauran d'incloure a la memòria tècnica un calendari de posada en marxa dels serveis objecte de la contracta i les explicacions que s'estimin oportunes per detallar la paulatina incorporació dels nous mitjans materials a la prestació dels serveis objecte de contractació.

1.5. Representants de l'empresa adjudicatària

L'empresa contractista disposarà del personal suficient per al control operacional del contracte; a tal efecte, disposarà d'una persona encarregada que permeti el bon control de tots els serveis i nomenarà un/a representant tècnic/a.

La persona representant tècnica i/o la persona encarregada assistiran a les reunions que es convoquin per tractar dels assumptes referents al servei. Al mateix temps rebran els avisos i indicacions que els serveis municipals considerin convenients.



La persona encarregada haurà d'estar localitzable mitjançant telèfon mòbil les 24 hores del dia tots els dies de l'any.

Les empreses licitadores detallaran, a la memòria tècnica, la ubicació del lloc de treball habitual de la persona representant tècnica, aportaran el seu currículum vitae i especificar la dedicació que aquesta destinarà a la contracta de La Garriga. El cost d'aquesta persona es considerarà inclòs en el concepte de les *Despeses Generals* del pressupost del contracte.

Totes les indicacions respecte al que l'Ajuntament cregui necessari, seran adreçades als i les representants de l'empresa adjudicatària, sense perjudici de poder-les adreçar a la direcció d'aquesta.

L'encarregat/da, haurà de disposar de vehicle propi per tal de poder desenvolupar amb normalitat les seves funcions, haurà de tenir la qualificació suficient per dur a terme qualsevol dels serveis previstos en el Plec, i podrà participar en l'execució quotidiana dels mateixos, atenent a les necessitats del servei així com als criteris organitzatius de l'empresa contractista.

1.6. Comunicat diari de treball

L'empresa adjudicatària estarà obligada a generar, per a cadascun dels equips de treball que prestin serveis de neteja viària, un *Comunicat diari de treball*.

Aquest comunicats diaris de treball hauran d'anar validats tant pels operaris i operàries del servei com per la persona encarregada.

1.6.1. Contingut mínim del comunicat diari de treball

Les empreses licitadores presentaran una proposta de formulari de comunicat diari de treball a la memòria tècnica, tot considerant que serà imprescindible que aquest contingui informació relativa a:

- Nom del servei o tractament de neteja planificat.
- Execució del servei d'acord amb la planificació? (Sí/No. En cas de "NO", motiu i descripció de serveis prestats en contraprestació).
- Àmbit geogràfic del servei o tractament de neteja planificat (especificar zona, ruta...).
- Dedicació planificada (hora inici, hora fi) / Dedicació real (hora inici, hora fi).
- Recursos humans planificats implicats en el servei / Recursos reals dedicats al servei: nom i cognoms dels operaris, i categoria professional.
- Km inici servei / km final servei. Km totals recorreguts.
- Tasques operatives realitzades.
- Tasques no operatives realitzades (neteja de vehicle, desinfecció, reparacions...).
- Incidències de personal (Sí/No/Descripció).
- Incidències de maquinària (Sí/No/Descripció).
- Incidències del servei (Descripció + fotografia).
- Observacions.
- Signatura dels operaris o operàries.
- Signatura de la persona encarregada.
- Plànol georeferenciat de les rutes diàries maquinària, compatible amb sistema GIS

L'Ajuntament es reserva el dret d'introduir en l'esmentat *Comunicat de treball* les modificacions que
PLECS DE PRESCRIPCIONS TÈCNiques DEL SERVEI DE NETEJA VIÀRIA DEL MUNICIPI DE LA GARRIGA



consideri d'interès.

1.6.2. Consulta i disponibilitat dels comunicats diaris de treball

Les empreses licitadores hauran de proposar a la memòria tècnica un sistema de creació, consulta i lliurament dels comunicats diaris de treball que compleixi els següents condicionants mínims:

- En cap cas els comunicats es lliuraran en format paper a l'Ajuntament, ni seran fruit d'escaneig o fotografia de cap tipus de document creat en format paper.
- Els comunicats els hauran d'emplenar digitalment els operaris i operàries durant la prestació del servei, mitjançant formularis que hauran d'anar validats tant pels operaris/operàries com per la persona encarregada del servei.
- Els operaris i operàries han de disposar de terminals mòbils adequats (*tablet* o *smartphone*) per a l'ompliment dels diferents camps d'informació requerits en els formularis dels comunicats diaris de treball.
- Els comunicats diaris de treball han de ser consultables "on line" per part dels tècnics municipals o terceres persones en qui l'Ajuntament delegui tasques de supervisió del servei.
- El sistema de generació i gestió de comunicats diaris de treball ha de permetre realitzar consultes d'històrics, a les quals s'hi hauran de poder aplicar els filtres que convingui: filtrar per tipologia de servei, per presència o no d'incidències, per serveis prestats/no prestats, etc. Les consultes hauran de poder-se exportar a format .csv o similar.
- Caldrà que l'eina que s'ofereixi permeti el càlcul automàtic d'indicadors de servei, segons filtre temporal predefinit. Per exemple, núm. de km recorreguts per un vehicle determinat en un determinat període de temps.
- Caldrà que l'encarregat del servei gestioni les incidències de l'APP de l'Ajuntament de la Garriga que siguin competència seva, realitzant el seguiment de les mateixes.

A fi i efecte de garantir que les ofertes de les empreses licitadores compleixen aquests requisits, aquestes inclouran, a les corresponents memòries tècniques, una justificació detallada de tots aquests preceptes amb explicacions i captures de pantalla que es creguin oportunes per a la correcta valoració de cadascuna de les propostes.

2. SERVEIS DE NETEJA VIÀRIA

2.1. Abast dels serveis

La prestació del servei de neteja viària es realitzarà mitjançant l'execució de les següents tasques en espais públics:

- Escombrat de places, voreres i calçades pavimentades o de sauló.
- Neteja mecanitzada o manual de totes les places, voreres i paviments que ho permetin.
- Neteja amb aigua a pressió de les zones que ho requereixin.
- Retirada de les herbes de calçades, vorades, voreres i de murs de contenció



situats en l'espai públic.

- Buidatge i neteja de papereres i del seu entorn. Col·locació de bosses de plàstic per a minimitzar l'efecte dels residus sobre el paviment.
- Subministrament i reposició de bosses en els punts expenedors de bosses per a defecacions canines.
- Retirada d'arrossegaments de terres al damunt de zones pavimentades.
- Retirada i tractament adequat d'elements especials que es trobin a la via pública: animals morts, material punxant com xeringues, i d'altres residus de caire especial, etc.
- Neteges d'emergència.
- Neteges extraordinàries d'ubicacions de contenidors de recollida de residus.
- Transport dels residus recollits amb les màquines escombradores a gestor autoritzat de residus.
- Neteja del mobiliari urbà instal·lat en parcs, zones verdes i parcs infantils (mensualment i a petició de l'ajuntament)
- Neteja del mobiliari urbà de la via pública.
- Neteja puntual de les zones dels contenidors de brossa
- Neteja de les reixes dels passos de vianants trimestralment o èpoques previsió de pluges
- La neteja del mercat setmanal

Les tasques que s'enumeren a continuació queden fora de l'abast del servei ordinari de neteja viària. No obstant això, l'Ajuntament podrà ordenar l'execució d'aquestes tasques de manera puntual i extraordinària a l'adjudicatari del servei, amb antelació suficient. En aquests casos, l'empresa adjudicatària tindrà l'obligació de realitzar les esmentades tasques reorganitzant els recursos disponibles si és necessari.

- Neteja lixiviats dels camions de recollida
- Neteja i manteniment dels contenidors de la via pública
- Neteja de pipicans.
- Neteja interior i exterior d'embornals.
- Neteja de les places públiques i espais destinats als jocs infantils.
- Neteja de reixes de filtrat i drenatge d'aigua a la via pública.

2.2. Àmbit del servei

L'àmbit territorial del servei, representat en els plànols corresponents de l'annex 9.1, inclou tots els carrers i places d'ús públic del terme municipal, excepte les places públiques amb espais de joc infantil, així com les zones verdes o enjardinades (parterres inclosos).

Concretament, la neteja viària es prestarà en els barris i polígons industrials del municipi que es detallen a la taula següent:

Taula 1. Zones de neteja.



ZONA / BARRI	METRES LINIALS D'EIX DE CARRE R	TIPOLOGIA	INTENSITAT D'ÚS
Barri de Dalt	3.134,24	Habitatges plurifamiliars	Mitja
Ca n'Illa	6.964,87	Arrenglerats i unifamiliars	Mitja
Can Noguera	3.916,14	Habitatges plurifamiliars 3 - 4 plantes.	Alta
Can Poi del Bosc	6.296,86	Urbanització habitatges unifamiliars	Baixa
Can Vilanova	755,05	Urbanització habitatges unifamiliars	Mitja
Can Violí	3.467,29	Urbanització habitatges unifamiliars	Mitja
Carretera Nova	1.983,24	Habitatges plurifamiliars	Alta
Centre	4.069,84	Plurifamiliar compacte	Alta
El Passeig	8.102,49	Plurifamiliar compacte	Alta
Els Pinetons	3.232,36	Arrenglerats	Mitja
Els Tremolencs	4.070,98	Urbanització habitatges unifamiliars	Baixa
Gallicant	124,90	Habitatges unifamiliars tipus rural	Molt baixa
La Doma	1.422,75	Habitatges unifamiliars tipus rural	Molt baixa
Les Roques	1.391,62	Habitatges unifamiliars	Molt baixa
Mercè	1.366,73	Urbanització habitatges unifamiliars	Mitja
Montserrat	2.670,18	Plurifamiliar compacte	Mitja
Pol. Ind. Can Illa	3.611,70	Industrial	Baixa
Pol. Ind. Can Met Sidro	1.585,64	Industrial	Baixa
Pol. Ind. Can Terrers	5.263,85	Industrial	Baixa

ZONA / BARRI	METRES LINIALS D'EIX DE CARR ER	TIPOLOGIA	INTENSITAT D'ÚS
Pol. Ind. Congost	3.270,95	Industrial	Baixa
Queralt	1.194,50	Habitatges plurifamiliars de nova construcció	Mitja
Querol	1.553,02	Habitatges unifamiliars tipus rural + habitatges Plurifamiliars	Baixa
Sant Ramon - Centre	1.758,68	Plurifamiliar compacte	Alta
Santa Rita	2.682,82	Plurifamiliar compacte	Alta
TOTAL	73.890,7		

2.3. Organització i operativa del servei de neteja viària

2.3.1. Torn de treball

El servei ordinari es desenvoluparà preferentment en torn de matí. I entre setmana hi haurà un equip de tarda. No obstant això, alguns serveis de neteja d'actes festius s'executaran en torn de tarda o nit o cap de setmana, tal i com es detalla més endavant.

2.3.2. Dies de prestació del servei

PLECS DE PRESCRIPCIONS TÈCNiques DEL SERVEI DE NETEJA VIÀRIA DEL MUNICIPI DE LA GARRIGA



El servei de neteja viària es prestarà de dilluns a dissabte, totes les setmanes de l'any.

Únicament es treballarà en diumenges i festius:

- Quan sigui necessari, per a l'execució del servei de neteja d'actes festius descrit a l'epígraf 2.5.5.
- A la zona Centre, on hi haurà un servei d'escombrada manual mitjançant operari/operària i maquinària associada, de 4h de durada. En cas de dos o més festius consecutius, el servei d'escombrada manual a la zona centre tindrà una durada d'una jornada complerta per cada jornada festiva.

Els licitadors podran proposar, per a l'execució de cadascun dels tractaments de neteja viària, els dies de la setmana que considerin més oportuns, tot respectant les freqüències de pas per sector definides a l'epígraf 2.4.4 d'aquest plec de condicions

2.3.3. Organització del servei i de les rutes

*Organització del servei

L'estructura operacional del servei es basa en 4 grups de neteja diferents:

- Neteja bàsica.
- Neteja complementària.
- Plans especials de neteja.
- Neteja imprevista.

Organització de les rutes

Pel que fa al disseny de les rutes, els licitadors tindran en consideració que cal adequar l'horari dels serveis d'escombrada mixta o mecànica, per evitar les retencions del trànsit als carrers principals del municipi, a les hores punta i evitar al màxim les molèsties als veïns. En cap cas les tasques de neteja viària a les zones del voltant de centres escolars, instituts, guarderies, etc. es produiran durant l'horari d'accés a aquests centres. En aquest sentit, en el plànol corresponent de l'annex 9.1 s'hi mostren el conjunt de centres docents presents al municipi, per sectors.

Planificació dels serveis

Els licitadors hauran de facilitar una taula de planificació dels serveis on hi apareguin tots i cadascun dels serveis i/o tractaments de neteja viària definits en aquests plecs de condicions, segons la taula tipus de l'annex 9.4. No obstant això, els licitadors podran aportar quantes taules i explicacions addicionals creguin oportunes per a la correcta interpretació tècnica de la proposta.

2.4. Neteja bàsica

La *Neteja bàsica* és aquella neteja sistemàtica, repetitiva i més important en la qual es basa la neteja dels carrers del municipi. Aquesta se centra en la dimensió horitzontal de les vies, incloent les papereres i voltants de contenidors.

Els tractaments que caldrà executar en el marc de la neteja bàsica seran els següents:

- Escombrada.
- Neteja amb aigua.
- Buidat, neteja i manteniment de papereres.



2.4.1. Escombrada

S'entén per escombrada el conjunt d'operacions de neteja, recollida i transport de totes les deixalles existents a les voreres, vials, o a qualsevol altra part de la via pública objecte de tractament de neteja d'acord amb els àmbits descrits en aquest plec.

El resultat d'aquesta operació és deixar els espais escombrats absolutament nets amb independència de l'existència de discontinuïtats urbanístiques.

A aquests efectes s'entén per deixalles:

- Totes les que hagin estat generades a la via pública per la circulació de persones, animals o de vehicles.
- Les restes de la recollida domiciliaria dipositades amb posterioritat a l'execució dels serveis de recollida de residus, o incorrectament dipositades.
- Les fulles dels arbres.
- Els excrements dels animals.
- Qualsevol altre objecte o residu que pugui ésser admès i transportat pels equips d'escombrada.

L'escombrada inclou també, amb independència de la modalitat:

- El buidat de les papereres, cendrers, i reposició de la bossa, si s'escau.
- Els espais entre els cotxes aparcats.
- Els entorns dels contenidors de residus i de les papereres.
- Les parades d'autobús.
- Els entorns del mobiliari urbà.
- Els racons dels vials on s'acumulen els residus que desplaça la circulació rodada.
- L'entorn dels col·legis, de centres educatius i de centres sanitaris.
- Les places públiques.
- En general, les zones de gran aflluència de públic.

Els licitadors hauran d'oferir les modalitats d'escombrada que es detallen a tot seguit:

- Escombrada manual.** L'escombrada manual és realitzada per un equip individual constituït per una operària/operari i un cabàs i/o un carretó així com la resta d'utilitatge, bosses per papereres i demés elements que necessitin per efectuar la seva tasca correctament. Es realitza especialment en aquells espais en els que no és possible o convenient l'escombrada mecanitzada.
- Escombrada mecanitzada.** L'escombrada mecanitzada és la realitzada mitjançant sistemes mecànics. Aquest tipus d'escombrada ha de complir les característiques tècniques definides a les fitxes de maquinària.
- Neteja amb aigua.** Neteja amb equip d'aigua a pressió un cop per setmana a determinar entre l'Ajuntament i l'Empresa adjudicatària.
- Escombrada mixta.** L'escombrada mixta és la realitzada per un equip format per un o més operàries i operaris d'escombrada manual i per una màquina i una conductora o



conductor. Les operàries i operaris d'escombrada manual realitzaran la neteja de les zones on l'escombradora mecànica no hi tingui

accés, enviant cap a l'àrea de treball d'aquesta els residus arrossegats amb l'escombra o la bufadora.

La taula següent mostra la composició dels equips per a cadascun dels tractaments que caldrà proposar:

Taula 2. Tractaments d'escombrada a ofertar.

TRACTAMENT DE NETEJA	MITJANS HUMANS	MITJANS MATERIALS
Escombrada manual	Operari/operària	<ul style="list-style-type: none"> · Vehicle lleuger capacitat mínim 200Kg · Cabàs. · Escombra. · Bosses per papereres i altre utilatge que es consideri oportú.
Neteja de excrements animals a la via pública	Operari/operària	<ul style="list-style-type: none"> · Cabàs. · Escombra. · Bosses per papereres i altre utilatge que es consideri oportú.
Neteja amb aigua	Operària/operari especialista	<ul style="list-style-type: none"> · Hidronetejadora a pressió . · Cabàs. · Escombra. · Bosses per papereres i altre utilatge que es consideri oportú.
Escombrada manual motoritzada	Operària/operari especialista	<ul style="list-style-type: none"> · Pick up . · Cabàs. · Escombra. · Bosses per papereres i altre utilatge que es consideri oportú.
Escombrada mecànica	Maquinista	<ul style="list-style-type: none"> · Escombradora d'aspiració amb volum de tremuja de residus de 2500 litres ± 20% + 3er raspall davanter.
Escombrada mixta	Maquinista + 1 ó 2 operària/operari	<ul style="list-style-type: none"> · Escombradora d'aspiració amb volum de tolva de residus de 5000 litres o superior + 3er raspall davanter. · Bufadors elèctrics. · Escombra. · Bosses per papereres i altre utilatge que es consideri oportú.
Desbrossament i incidències via pública	Operària/operari especialista+ operari	<ul style="list-style-type: none"> · Camió de 3.500kg amb plataforma, per el transports de carrets individuals. · Desbrossadora. · Bufadors elèctrics. · Escombra. · Bosses per papereres i altre utilatge que es consideri oportú

Freqüència dels serveis

Les freqüències amb les quals caldrà executar els tractaments d'escombrada detallats a la taula anterior, per a cada barri o zona del municipi, s'estableixen a la Taula 4 de l'epígraf 2.4.4 d'aquests plec de condicions. No s'acceptaran freqüències inferiors a les establertes en aquesta taula, però tampoc es puntuaran millor les ofertes dels licitadors que ofereixin freqüències superiors.



2.4.2. Neteja amb aigua

L'objecte d'aquesta operació és la neteja mitjançant aigua als carrers i places del municipi, de forma manual i/o mecànica a través de vehicle amb aigua a pressió dotats d'equip de pressió i proveïts de mànegues dirigides per un operari.

Les neteges amb aigua tindran especial cura de la neteja de taques d'oli, gasoli, greixos, etc. que apareguin en el paviment (calçades, voreres, etc.), especialment en zones properes a parades d'autobusos, illes de contenidors, bancs, etc., com a conseqüència dels usos peatonals, comercials i de tràfic rodat.

. En qualsevol cas, el consum d'aigua utilitzada per a les neteges amb aigua anirà a càrrec de l'Ajuntament. No obstant això, l'adjudicatari haurà d'assumir totes les gestions i despeses associades a la instal·lació dels comptadors d'aigua que siguin necessaris per al control del consum d'aquest recurs.

Únicament es podran impulsar fins als embornals de la xarxa de clavegueram els residus més petits. Es prohibeix expressament la impulsió de residus de mida mitjana o gran fins als embornals. Aquests residus han de ser objecte de recollida manual.

S'hauran de netejar les reixes de passos de vianant.

Si els vehicles accedeixen a zones per a vianants o voreres, la càrrega màxima per roda no podrà superar l'autoritzada en cada cas pels serveis tècnics municipals.

Els licitadors hauran d'ofertar les següents modalitats de neteja amb aigua al municipi de La Garriga:

Taula 3. Tractaments de neteja amb aigua a ofertar.

TRACTAMENT	MITJANS HUMANS	MITJANS MATERIALS
Neteja amb aigua a pressió	Operària/i o maquinista	Pick up amb equip d'aigua a pressió, o similar
Esbandiment mecànic mixt sobre Camió (Corpus i festa major)	Conductor/a i operària/i	Cuba de baldeig

En la neteja amb aigua a pressió, l'equip d'aigua a pressió estarà permanentment muntat sobre el vehicle elèctric de tal manera que estarà sempre disponible per a qualsevol actuació puntual que se li pugui assignar, independentment del servei ordinari que li sigui assignat. Aquesta premissa podrà variar previ consentiment i/o autorització dels tècnics municipals.

Freqüència dels serveis

La freqüència mínima amb la qual caldrà executar cada tractament per a cada sector del municipi s'estableix a la Taula 4 de l'epígraf 2.4.4 d'aquests plecs de condicions. No s'acceptaran freqüències inferiors a les establertes en aquesta taula, però tampoc es puntuaran millor les ofertes dels licitadors que ofereixin freqüències superiors.

No obstant, l'ajuntament podrà demanar la suspensió dels serveis de neteja amb aigua per motius de



sequera o gelades. En aquests casos, es prestaran serveis alternatius amb el personal que quedi alliberat.

2.4.3. Buidat i neteja de papereres

Les papereres són, per definició, un lloc d'especial sensibilitat pel que fa a la neteja. Degut a la seva importància, el buidat i neteja de les mateixes estarà inclosa dins de la Neteja bàsica.

En concret, pel que fa a les papereres, caldrà que el contractista executi les següents tasques:

- a) El buidat, que garantirà que no hi ha desbordaments en cap de les papereres del municipi, incloses les específiques per a la recollida d'excrements de gossos.
- b) La substitució i col·locació de bosses adequades per recollir els papers i les brosses evitant que hi hagi deposicions al terra. Pel que fa a la substitució de les bosses, el cost de la qual correrà a càrrec del contractista, no caldrà realitzar-la diàriament si el seu estat en permet la reutilització; en tot cas caldrà canviar-les quan estiguin malmeses o tacades amb material líquid o enganxós.
- c) La neteja periòdica de les ubicacions, la qual es programarà de tal manera que el l'entorn de les papereres presenti sempre un òptim estat de neteja.
- d) La reposició de bosses en els punts expenedors de bosses d'higiene canina.

Nombre i tipologia de papereres presents al municipi

La Garriga compta amb un total de 393 papereres repartides pel conjunt del municipi. La tipologia de papereres és la que es detalla a l'annex 9.2.

S'ha de realitzar anualment inventari de les papereres, en format compatible amb sistema GIS.

Pel que fa a les papereres ubicades en parcs, zones de joc infantil, el Passeig i els pipicans, seran objecte de gestió ordinària per part del contractista, excepte en casos puntuals en què l'Ajuntament indiqui el contrari. En aquest sentit, en casos excepcionals, l'Ajuntament podrà demanar al contractista el buidat i neteja de qualsevol de les papereres del municipi quan ho consideri necessari, sense que això representi cap cost addicional per l'Ajuntament.

Ubicació de les papereres

El plànol corresponent de l'annex 9.1 mostra la ubicació de les papereres, per tipologia, presents al municipi.

Organització del servei de buidat i neteja de papereres

El buidat de les papereres el podrà realitzar qualsevol dels equips d'escombrada, ja sigui manual, mecànica o mixta, o bé es realitzarà amb equips alternatius que els licitadors considerin oportuns per a l'execució d'aquesta tasca. En aquest sentit, les empreses licitadores especificaran a les seves ofertes, quins equips i amb quins procediments i recursos materials s'encarregaran del buidat i neteja de les papereres, per cadascun dels sectors de treball, especialment en aquells sectors que tan sols siguin objecte d'escombrada mecànica.

En tot cas caldrà tenir present que el buidat de papereres no es podrà efectuar abocant el seu contingut al terra per a què sigui recollit per les màquines escombradores.

El contingut de les papereres es podrà abocar als contenidors de la via pública, per el qual l'Ajuntament subministrarà targetes per tal de poder obrir-los en qualsevol moment.





2.4.4. Freqüències de neteja mínimes

Fruit de l'experiència acumulada en els darrers anys, s'estableixen les freqüències de neteja mínimes per a cada zona i tipologia de tractament que es detallen a la Taula 4, l'acrònim "SN" de la qual significa "segons necessitats". Quan aquest acrònim afecta a l'establiment de freqüència de neteja amb escombrat mixt vol dir que, quan sigui necessari, especialment en època de caiguda de fulles, el peó de l'escombrat manual es combinarà amb l'escombrada mecànica per tal d'efectuar un tractament d'escombrada mixta.

Pel que fa als vehicles d'escombrada mecànica i/o mixta, "ESC PETITA" es refereix a l'escombradora descrita a l'epígraf 3.3.1, mentre que "ESC GRAN" es refereix a la que es descriu a l'epígraf 3.3.2 d'aquests plec de condicions.

Les empreses licitadores hauran de proposar en les seves ofertes, de manera raonada, les solucions tècniques que creguin adients per executar de la manera més adequada i efectiva les freqüències de servei descrites en aquesta taula.

Taula 4. Freqüències mínimes (cops/setmana) dels tractaments de les neteges bàsiques, per zones.

ZONA	METRES LINIALS VIAL	ESCOMBRAT MANUAL	ESCOMBRAT MANUAL MOTORIZAT	ESCOMBRAT MECÀNIC		ESCOMBRAT MIXT		Camió Caixa oberta		OBSERVACIONS
	ml	Freqüència setmana	Freqüència setmana	Freqüència setmana	Vehicle	Freqüència setmana	Vehicle	Freqüència setmana	Vehicle	
Barri de Dalt	3.134,24	3	0	5	ESC PETITA	SN	ESC PETITA	0		
Ca N'Illa	6.964,87	3	1	2	ESC GRAN	SN	ESC GRAN	0		Inclou neteja de complex esportiu (pista nº2)
Can Noguera	3.916,14	2	2	5	ESC PETITA	SN	ESC PETITA	0		Inclou neteja dels vials i papereres del Complex Esportiu (exterior)
Can Poi del Bosc	6.296,86	0	1	1	ESC GRAN	1	ESC GRAN	0		
Can Vilanova	755,05	0	1	1	ESC GRAN	1	ESC GRAN	0		
Can Violí	3.467,29	0	1	1	ESC GRAN	1	ESC GRAN	0		No inclou la neteja de les pistes de les escoles
Centre	1.983,24	7	0	5	ESC PETITA	2	ESC PETITA	0		La zona centre cal netejar-la també els diumenges i festius
Ctra. Nova	4.069,84	3	0	5	ESC	SN	ESC	0		



					PETITA		PETITA			
El Passeig	8.102,49	1	0	2	ESC GRAN	2	ESC GRAN	0	3 cops setmana	Buidatge papereres i voluminosos petits
Els Pinetons	3.232,36	1	1	5	ESC PETITA	SN	ESC PETITA	0	--	
Els Tremolencs	4.070,98	0	1	1	ESC GRAN	SN	ESC GRAN	0	--	
Gallicant	124,90	0	0,5	0	--	0	--	0	--	
La Doma	1.422,75	0	1	0,25	--	SN	--	0	--	
Les Roques	1.391,62	1	1	1	ESC PETITA	SN	ESC PETITA	0	--	
Mercè	1.366,73	1	0	2	ESC GRAN	2	ESC GRAN	0	--	Inclou neteja de pista esportiva núm. 1
Montserrat	2.670,18	3	0	5	ESC PETITA	SN	ESC PETITA	0	--	
Pol. Ind. Can Met Sidro	3.611,70	0	0	1	ESC GRAN	SN	ESC GRAN	0	--	
Pol. Ind. Can Illa	1.585,64	0	0	1	ESC GRAN	SN	ESC GRAN	0	--	
Pol. Ind. Can Terrers	5.263,85	0	0,25	0,25	ESC GRAN	SN	ESC GRAN	0	--	
Pol. Ind. Congost	3.270,95	0	0,25	1	ESC GRAN	SN	ESC GRAN	0	--	La neteja s'ha d'efectuar en cap de setmana
Queralt	1.194,50	3	0	5	ESC PETITA	SN	ESC PETITA	0	--	
Querol	1.553,02	1	1	1	ESC PETITA	0	--	0	--	
Sant Ramon - Centre	1.758,68	2	0	5	ESC PETITA	SN	ESC PETITA	0	--	
Santa Rita - Centre	2.682,82	2	0	5	ESC PETITA	SN	ESC PETITA	0	--	
Variable	8.000,00	0	0	0		0	--	0,5	Equip aigua pressió	1 cop per setmana al centre / segons necessitats

ESC PETITA = Escombradora petita

ESC GRAN = Escombradora gran

SN = Segons Necessitats

Codi Validació: 9S07EWZ4GN2LLZ5JMA3WEP1E9
 Verificació: https://legarjga.eadn.rgencat.gub.cat/legarjga/verificacio
 Document signat electrònicament des de la plataforma: PublicoGestiona | Pàgina 18 de 70



2.5. Neteja complementària

La *Neteja complementària* compren aquelles actuacions en zones puntuals, sense la sistemàtica o la freqüència de la neteja bàsica, i que complementa la neteja bàsica ja sigui per raons d'abast del servei o per la naturalesa de les accions a realitzar.

Les neteges complementàries que els licitadors ha de tenir en compte en la seva oferta són les següents:

- Neteja de fulles.
- Neteja de males herbes.
- Neteja de grafit, cartells i adhesius.
- Neteja de xiclets i taques d'oli.
- Neteja d'actes festius.

Les empreses licitadores podrà realitzar el conjunt de neteges complementàries amb els recursos humans previstos per a les neteges bàsiques. No obstant, com a reforç per a la neteja de fulles, caldrà que els licitadors considerin la contractació de dos peóns addicional als previstos per a les neteges bàsiques durant 4 mesos l'any, a jornada complerta.

2.5.1. Reforç per neteja de fulles

Gairebé la totalitat de zones del municipi de la Garriga disposen d'arbrat viari públic (vegi's plànol corresponent de l'annex 9.1), així com zones d'arbrat privat, la qual cosa implica que durant la temporada de tardor s'acumulin quantitats considerables de fulles als carrers.

Per fer front a l'increment de la càrrega de treball durant la temporada de caiguda de fulla, l'adjudicatari posarà a disposició del servei, durant 4 mesos l'any, dos peóns addicional de reforç i vehicle polivalent de carrega , a jornada complerta.

Els licitadors hauran d'especificar, en les seves ofertes, en quins equips de treball i sectors s'assignarà l'esmentada operària o operari de reforç i quins mitjans materials utilitzarà.

L'adjudicatària informará en tot moment els i les tècniques municipals en relació a la destinació de les fulles recollides pel servei de neteja viària, tot vetllant per tal que s'assoleixin màxims nivells de reciclatge de les mateixes, per la via del compostatge. El cost de transport i tractament a planta anirà a càrrec de l'adjudicatari.



2.5.2. Neteja de males herbes

L'adjudicatari s'encarregarà de mantenir la via pública lliure de males herbes, especialment d'aquelles que apareguin en fissures o juntes de vorades, calçades o marges situats a l'espai públic, així com en les vorades sense pavimentar o altres ubicacions que determini l'Ajuntament.

L'objectiu d'aquest servei és que en cap cas hi podran haver herbes de més de 15 cm d'alçada en les zones especificades anteriorment.

Les males herbes que apareguin en els escocells dels arbres, parterres, zones verdes o places públiques destinades al joc infantil no s'inclouen dins l'abast d'aquest servei.

En cap cas l'adjudicatari podrà aplicar fitosanitaris (herbicides) que continguin glifosat i per tant el tractament de les males herbes s'haurà de realitzar mitjançant una o varies de les estratègies que es detallen a continuació:

- Retirada manual.
- Tractament mecànic mitjançant desbrossadora, aixada, arpiot, binadora, etc..
- Tractaments tèrmics.
- Tractaments naturals mitjançant dessecants físics a base d'àcids orgànics.

El tractament s'aplicarà de tal manera que no s'erosionin els elements constructius de la via pública.

Pel que fa a la descripció d'aquest servei, els licitadors hauran de detallar a les seves ofertes, entre d'altres, els següents aspectes:

- Metodologia aplicada per a l'eliminació de les males herbes.
- Identificació dels equips encarregats de l'eliminació de les males herbes, per sectors.
- Periodicitat setmanal, mensual i/o anual de les tasques.
- En el cas que l'eliminació de males herbes s'assigni com a tasca rutinària a equips de neteges bàsiques, caldrà que els licitadors en quantifiquin de manera raonada l'afectació en termes de rendiments de treball.

2.5.3. Neteja de grafits, cartells i adhesius

L'adjudicatari haurà de netejar les pintades o grafits així com retirar cartells i/o adhesius sempre que apareguin en algun dels següents elements:

- Façanes d'edificis municipals.
- Murs ubicats en l'espai públic.



- Façanes i murs de propietat privada. Únicament s'actuarà quan la pintada sigui de caire ofensiu, tant d'índole política, social, religiós, racial, etc... En aquest cas el contractista actuarà immediatament d'ofici, prèvia comunicació als propietaris, d'acord amb el protocol que s'estableixi.

Pel que fa a la retirada de cartells, amb independència d'on estiguin col·locats, es retiraran emprant màquines o mitjans apropiats, evitant operar amb raspalls d'acer i gratar amb eines que poguessin danyar les façanes. Una vegada retirats els cartells s'escombrarà la zona pròxima en la qual s'ha treballat.

L'equip d'actuació haurà de realitzar un registre fotogràfic de l'element a netejar abans d'actuar i un cop realitzada la neteja en guardarà còpia durant 3 mesos.

2.5.4. Neteja de xiclets i taques d'oli

Els licitadors preveuran en les seves ofertes un servei de neteja de xiclets que s'executarà amb una freqüència d' 1 cop cada 2 anys en els carrers de vianants o a les zones que determini l'Ajuntament.

La dedicació al servei de neteja de xiclets i taques d'oli, cada vegada que aquest s'executi, serà d'un mínim de 7 hores de durada.

Aquest servei podrà ser subcontractat per l'adjudicatari del servei.

2.5.5. Neteja d'actes festius

Per a la neteja dels actes festius de caràcter públic que se celebrin al municipi, el contractista tindrà l'obligació d'aportar tots i cadascun dels mitjans humans i materials que es detallen a la taula corresponent de l'annex 9.3 d'aquests plecs, la qual té caràcter de mínims.

En el cas que els serveis tècnics municipals exigeixin dedicacions superiors a les detallades a la taula, aquestes seran aportades per part dels licitadors a compte de la bossa de recursos addicionals a la qual es fa referència a l'epígraf 2.9 d'aquests plecs de condicions.

Les dotacions de recursos humans i materials per a la neteja d'actes festius no tindran cap repercussió en l'organització dels serveis de neteja viària ordinaris, els quals caldrà seguir executant amb total normalitat i d'acord amb les freqüències ofertades, amb independència de les dotacions reservades per a la neteja dels actes festius. En aquest sentit, l'adjudicatari del servei restarà obligat a aportar la maquinària extra que sigui necessària per fer front a l'increment de servei que implica la neteja dels actes festius, sigui de lloguer o de propietat de l'adjudicatari.

Les empreses licitadores inclouran el cost de neteja dels actes festius en el cost total d'execució del contracte.



2.6. Plans especials de neteja

L'empresa adjudicatària haurà d'adaptar els serveis de neteja viària ordinaris en cas d'episodis previsibles de fortes pluges, vent i/o nevades, així com altres esdeveniments que puguin alterar de forma significativa les necessitats de neteja del municipi com manifestacions o celebracions, entre d'altres.

A tal efecte, les empreses licitadores presentaran els següents *Plans especials de neteja* a les seves memòries tècniques:

- Pla especial de neteja en cas de pluges.
- Pla especial de neteja en cas d'episodis de vents forts.
- Pla especial de neteja en cas de neu i/o gel.

En el disseny i confecció d'aquets plans, caldrà tenir en compte que aquests s'executaran mitjançant la reorganització dels mitjans ja assignats a la contracta.

Pel que fa al cas concret d'episodis de neu i gel l'Ajuntament disposarà d'un vehicle tipus bob-cat amb pala lleva-neu de la seva propietat. No obstant, caldrà que els licitadors considerin, en el pla especial corresponent així com a les seves propostes econòmiques, que hauran de disposar d'un estoc de sal emmagatzemat per fer front a nevades i/o gelades. En casos de nevades o gelades molt intenses, l'adjudicatari es posarà a disposició dels serveis tècnics municipals si aquests ho sol·liciten, per al lloguer de maquinària addicional per fer front a les tasques de llevar neu o d'escampament de sal a la via pública.

Cadascun dels plans que presentin els licitadors hauran d'especificar, com a mínim, els següents aspectes:

- Mecanisme d'activació del pla: criteris d'activació, moment d'activació, responsable de l'activació del pla, procediment d'informació als operaris i als serveis tècnics municipals.
- Equips de neteja que es veuen afectats pel pla, i en quina mesura canvien la seva rutina. Assignació de tasques als equips de neteja.
- Necessitat de subcontractació de recursos humans i/o materials addicionals, i concreció dels mateixos.
- Identificació de les zones del municipi més vulnerables i procediment d'actuació en cada cas: embornals, carrers amb grans pendents, zones amb acumulació de terres arrossegades, etc..
- Mecanisme de desactivació del pla: criteris de desactivació, moment de desactivació, responsable de la desactivació, procediment d'informació als operaris i als serveis tècnics municipals.



- Registre de tasques i serveis executats: durada, mitjans humans i materials implicats (distingint entre si són mitjans de la pròpia contracta o mitjans alternatius), i serveis ordinaris afectats deixats d'executar parcial o totalment.
- Mecanismes d'avaluació i revisió del Pla.

L'adjudicatari del servei actualitzarà anualment aquests Plans Especials i en lliurarà amb la mateixa periodicitat la corresponent còpia als serveis tècnics municipals. L'actualització dels plans es realitzarà en base a un procés d'avaluació del Pla que realitzarà l'empresa en coordinació amb els serveis tècnics municipals, els quals podran convocar a tal efecte totes les reunions que considerin oportunes.

A la finalització de l'execució de cada pla, l'empresa adjudicatària restarà obligada a informar a l'Ajuntament de les tasques i serveis executats, i de en quina mesura ha quedat afectat el servei ordinari. A tal efecte lliurarà als serveis tècnics municipals el corresponent informe.

2.7. Netejes imprevistes

La Neteja imprevista és tota aquella neteja necessària per a mantenir un correcte estat de netedat de la via pública però que, com el seu nom indica, no es pot preveure.

Es consideraran serveis de neteja imprevista els que es derivin d'accidents de trànsit, incendis o altres fenòmens que afectin a la via pública, com l'aparició d'animals morts o d'altres.

Per a la realització d'aquestes actuacions s'utilitzaran, sempre que sigui possible, els mitjans humans i materials adscrits al contracte, sense detriment que en casos puntuals calgui utilitzar mitjans no inclosos dins la planificació normal del servei. En el cas concret de retirada d'animals morts, quan aquests siguin de gran tamany i que per tant no es puguin dipositar als contenidors de la via pública, l'adjudicatari els haurà de recollir i dipositar en una nevera o congelador de la seva propietat, que adquirirà a tal efecte i que tindrà a la base logística, fins que pugui ser dut al centre de gestió que correspongui.

L'activació d'un servei de neteja imprevista requerirà:

- Una ordre o consentiment exprés dels serveis tècnics municipals per a l'execució del servei que correspongui.
- Un registre de l'actuació per part de l'adjudicatari del servei, amb indicació de durada de la intervenció, mitjans humans i materials implicats (distingint entre si són mitjans de la pròpia contracta o mitjans alternatius), i serveis ordinaris afectats (deixats d'executar parcial o totalment).



Les neteges imprevistes únicament generaran una facturació addicional per part de l'adjudicatari quan s'hagin esgotat els recursos de la bossa de recursos a la qual es fa referència a l'epígraf 2.9 i sempre que hagi calgut contractar o utilitzar mitjans no adscrits al contracte.

En casos d'emergència i sempre que l'Ajuntament ho consideri oportú, tot el personal, materials i equips adscrits al servei de neteja viària passarà a disposició dels serveis tècnics de l'Ajuntament, qui ordenarà les funcions a realitzar.

2.8. Transport de residus de neteja viària a planta

El transport de residus de neteja viària a planta el durà a terme l'empresa adjudicatària, amb els mitjans propis o subcontractats que aquesta consideri més oportuns. A tal efecte, cal que els licitadors aportin a les seves ofertes una proposta tècnica de gestió de residus de neteja viària amb detall de, com a mínim, els següents aspectes:

- Tipus de vehicle que s'utilitzarà per al transport dels residus a planta.
- Tipus, número de caixes i volum de les mateixes per a l'emmagatzematge dels residus.
- Mesures per evitar l'ús no pertinent de les caixes per part de la ciutadania en general.
- Ubicació de les caixes, que en cap cas s'ubicaran a la deixalleria municipal.
- Previsió de dedicació de personal i maquinària, en jornades/any.
- Proposta d'operativa de servei per a la gestió dels residus de les escombradores en època de caiguda de fulles com a residus de FORM i no com a residus de fracció resta.

2.9. Bossa anual de recursos addicionals

Els licitadors podran contemplar, i així ho especificaran a la documentació prevista en el sobre 3, una partida pressupostària anual per a la dotació de recursos addicionals. Els diners que es reservin a tal efecte quedaran a disposició de l'Ajuntament per la contractació dels recursos necessaris per executar tasques no previstes amb recursos que no siguin els propis de la contracta.

Cada vegada que l'Ajuntament faci ús de la bossa anual de recursos addicionals, es descomptarà de la mateixa l'import destinat a la prestació del servei addicional. Aquest import es calcularà en funció de la dedicació en temps del servei, multiplicat pel preu unitari de personal i maquinària, amb la corresponent aplicació de les despeses generals i benefici industrial que figuri a l'oferta econòmica del licitador.

En el cas que els serveis addicionals s'efectuïn amb recursos no previstos i que per tant els seus preus unitaris no estiguin inclosos en l'oferta guanyadora, l'import a descomptar de la bossa de recursos addicionals es calcularà mitjançant procediment contradictori en base a preus de mercat.

Quan, en un exercici, la bossa anual de recursos addicionals no sigui exhaurida, l'import romanent quedarà per a l'exercici següent, de manera acumulativa. Opcionalment, l'Ajuntament podrà sol·licitar que l'import romanent sigui liquidat en la darrera factura de l'any.

3. MITJANS MATERIALS



3.1. Aspectes generals

Els licitadors hauran d'indicar a les seves ofertes la quantitat total de maquinària necessària per al desenvolupament del servei, d'acord amb els mitjans materials i necessitats de servei detallats en els epígrafs 2.4, 2.5, 2.6 i 2.7.

L'Ajuntament suposarà que els vehicles, maquinària i material proposat pel licitador és el necessari i suficient per a la realització del servei amb la programació requerida, i durant la durada de la contracta, de manera que en tot moment s'assoleixi de la qualitat sol·licitada en el present Plec. De no ser d'aquesta manera, l'empresa adjudicatària haurà d'adquirir al seu càrrec les màquines, vehicles i material necessari per a la correcta prestació del servei.

Una vegada presentada l'oferta no s'admetran canvis d'especificacions tècniques dels vehicles ofertats, i en cap cas s'acceptaran ofertes amb la paraula "o similar".

En cas que, per motius extraordinaris, l'adjudicatari no pugui subministrar algun dels equips previstos a l'oferta, s'aplicarà automàticament un descompte equivalent a 1,2 vegades l'import anual ofertat de l'equip que es deixi de subministrar.

En cas que l'empresa adjudicatària canviï la marca d'un o més dels equips ofertats, s'aplicarà com a preu del nou equip el de tarifa ordinària del subministrador menys un 10%, i, en cas que l'equip inicialment ofertat fos més car, s'aplicarà la clàusula descrita en el paràgraf anterior.

Tots i cadascun dels vehicles que s'utilitzin per a la prestació dels serveis objecte de contractació, compliran els preceptes que s'assenyalin en el Codi de la Circulació vigent per a la seva lliure circulació per la via pública, a més de tot allò que sigui prescriptiu per la normativa vigent en matèria de Prevenció de Riscos Laborals.

A més dels preceptes anteriors, el nou material adscrit al contracte haurà de complir les següents condicions:

- a) Ha de ser homologat per part dels serveis tècnics municipals. L'homologació prèvia del material mòbil tindrà com a finalitat eliminar, entre els equips disponibles i proposats per les empreses licitadores, els elements que no s'ajustin a les necessitats del municipi; per això els licitadors hauran d'adjuntar a les seves ofertes la suficient documentació i detall dels nous equips que es proposin.
- b) Ha de complir les normes generals i específiques en ús i posseir els dispositius de seguretat i senyalització necessaris per al seu funcionament.
- c) Ha de disposar d'un diagnòstic favorable per part de la Inspecció Tècnica de Vehicles.
- d) Ha de ser apte per poder circular pels vials on s'ha previst el seu funcionament sense fer malbé altres elements ja existents de la via urbana (façanes, cantonades, paviments, etc.).
- e) Ha de fer possible el compliment de les ordenances mediambientals municipals, especialment les relatives a la contaminació acústica.

3.2. Material adscrit a la contracta

Les empreses licitadores consideraran en les seves ofertes, com a mínim, els següents recursos adscrits a la contracta:

- Vehicles per als serveis d'escombrada als quals es fa referència a l'epígraf 2.4.1 d'aquests plecs de condicions.
- Vehicle per al servei de neteja amb aigua a pressió: pick up amb equip d'aigua a pressió.



- Desbrossadora/es per a la neteja de males herbes.
- Bufadors elèctrics.
- Vehicle per a la persona encarregada.
- Camió de caixa oberta amb plataforma <3.500kg i plataforma alb alcés altes
- Vehicle individual motoritzat amb capacitat de carrega de 200 kg, tipus piaggio a similar.
- Tota la maquinaria ha d'acomplir amb la directiva de màquines i normativa vigent, així com els EPI's

Tots i cadascun dels recursos adscrits a la contracta tindran associada, en les ofertes dels licitadors, la corresponent partida econòmica en concepte de recuperació de la inversió i finançament.

Aquests recursos seran d'ús exclusiu al municipi de la Garriga i no podran ser compartits o utilitzats en d'altres municipis i/o serveis sense l'autorització expressa de l'Ajuntament.

S'admet que l'empresa adjudicatària utilitzi vehicles a través de "renting", "leasing" o qualsevol altra fórmula financera, sempre que no comporti més càrrega econòmica per l'Ajuntament. En aquests casos, l'empresa adjudicatària haurà de presentar la corresponent proposta la qual haurà de ser aprovada per l'Ajuntament. En aquests supòsits, caldrà preveure la subrogació a favor de l'Ajuntament per als eventuais supòsits de rescab del contracte o de finalització del finançament amb anterioritat a l'acabament del període de contracte.

En l'eventual supòsit anterior, les exigències de l'Ajuntament respecte a aquests vehicles i/o maquinària són exactament les mateixes que si els vehicles són adquirits i recuperada la inversió d'acord amb les previsions realitzades més amunt.

Els conceptes aquí descrits poden orientar a les empreses a decidir en la redacció de les seves ofertes quin és el lliard que fa aconsellable la incorporació d'un material a recuperar la inversió amb la contracta o quin és el nivell d'ús d'un recurs material que aconsella oferir- lo en règim de lloguer.

3.3. Requisits mínims a complir per part dels vehicles adscrits a la contracta

Tots els recursos adscrits a la contracta seran de nova adquisició.

Els licitadors hauran d'aportar la documentació necessària on es descriguin les característiques tècniques generals de tots els vehicles adscrits a la contracta, i on es pugui evidenciar que aquest compleix els requisits de funcionament per complir amb les funcions descrites en cada servei i per la durada prevista del contracte.

Aquesta informació serà la que s'utilitzarà per avaluar la idoneïtat dels mitjans per prestar el servei i serà, per tant, la base de valoració dels criteris relacionats amb la mateixa.

Concretament, s'haurà d'informar, com a mínim, per cadascun dels vehicles ofertats, dels següents aspectes:

- Fotografia.
- Marca, model.
- Massa màxima autoritzada (MMA, en tones).
- Combustible utilitzat.
- Potència de motor.



- Normativa EURO.
- Capacitat de càrrega útil de residus, en m³.
- Nivell de potència acústica emesa.
- Accessoris ofertats.
- Núm. de jornades/any de dedicació previstes.
- Altra informació d'interès.
- L'edat dels vehicles ha de ser inferior a 3 anys

A més de la informació genèrica anterior, en la descripció que facin els licitadors en les seves ofertes del material adscrit a la contracta, caldrà que es justifiqui el compliment dels aspectes i/o requisits que s'anomenen a continuació.

3.3.1. Escombradores d'aspiració autopropulsades de 2500 ± 500 de tremuja de residus

- Plaça del conductor/a a la dreta.
- Màxima capacitat neta de la tremuja de residus, segons norma EN 15429.
- Màxima capacitat de càrrega útil (diferència entre tara i MMA): el mes alta possible.
- Motor EURO VI.
- Consum de carburant el mes baix possible, segons norma EN 15429.2 (Litres/hora).
- Incorporació d'un tercer raspall amb l'amplada d'escombrada la màxima possible.
- Velocitat de treball mínima de 10 km/h; velocitat de desplaçament mínima de 40 km/h.
- Capacitat d'aspiració: la màxima possible.
- Dipòsit d'aigua neta de capacitat el més alta possible, amb sistema de reciclatge d'aigua.
- Radi de gir entre parets: el mes baix possible segons norma EN 15429.1 Aportant certificat del fabricant.
- Incorporada mànega d'aspiració.
- Mínimes emissions de pols. Certificació PM 2.5.
- Dos seients homologats en cabina
- Per reduir la propagació de la legionel·la: RD. 865/2003 del 04 de Juliol, criteris per la prevenció i control de legionel·losis. (Els dipòsits d'aigua neta, seran de material plàstic, no de material fèrric o fèrric pintat)
- En escombradores Compliment de norma EURO 6C; Directiva CE 2009/595, I D.932/2018 i últim reglament n° 2020/1181; que mesura les emissions contaminats dels motors de les escombradores
- Complir amb la norma de sonometria CE 2000.14.

3.3.2. Escombradora d'aspiració autopropulsada de 5 m³ o superior

- Plaça del conductor/a a la dreta.
- Tres seients en cabina.



- Màxima capacitat neta de la tremuja de residus, segons norma EN 15429.
- Màxima capacitat de càrrega útil (diferència entre tara i MMA).
- Consum de carburant el mes baix possible, segons norma EN 15429.2 (Litres/hora).
- Incorporació d'un tercer raspall amb l'amplada d'escombrada la màxima possible
- Velocitat d'escombrada mínima de: 15 km/h.
- Capacitat d'aspiració: la màxima possible.
- Dipòsit d'aigua de capacitat el més alta possible.
- Radi de gir entre parets: el mes baix possible segons norma EN 15429.1 Aportant certificat del fabricant.
- Per reduir la propagació de la legionel·la: RD. 865/2003 del 04 de Juliol, criteris per la prevenció i control de legionel·losis. (Els dipòsits d'aigua neta, seran de material plàstic, no de material fèrric o fèrric pintat)
- En escombradores Compliment de norma EURO 6C; Directiva CE 2009/595, I D.932/2018 i últim reglament nº 2020/1181; que mesura les emissions contaminats dels motors de les escombradores
- Complir amb la directiva de sonometria 2000/14/CE, Incorporada mànega d'aspiració.
- Mímines emissions de pols. Certificació PM 2.5.
- Tres seient homologats a en cabina

3.3.3. Vehicle d'escombrada manual

El sistema de mobilitat per als i les treballadores d'escombrada manual ha de ser tal que permeti assolir els següents objectius:

- Dotar tots i cadascun dels treballadors i treballadores de suficient d'autonomia de mobilitat tant per arribar al sector de neteja com per tornar-ne, així com facilitar una capacitat de resposta ràpida davant de possibles necessitats imprevistes que vagin apareixent.
- Facilitar el transport d'escombra, cabassos i/o cubells i utilatge divers (bosses de papereres, etc.) necessari per la correcta prestació del servei, capacitat de carrega de com a mínim 200 kg
- Maximitzar el temps de prestació de servei efectiu, tot reduint els temps de desplaçament entre la base del servei i el sector de treball que correspongui netejar.
- Que es pugui dotar de sistema de seguiment GPS.
- Que el sistema provoqui la mínima contaminació acústica i atmosfèrica possible.

3.3.4. Pick up amb equip d'aigua a pressió

L'equip d'aigua a pressió estarà permanentment muntat sobre el vehicle de tal manera que estarà sempre disponible per a qualsevol actuació puntual que se li pugui assignar, independentment del servei ordinari que li sigui assignat.

Més enllà d'aquest requisit, els licitadors justificaran en les seves ofertes l'elecció del vehicle proposat en base a les necessitats i/o característiques intrínseques del municipi, així com de l'equip d'aigua a pressió escollit, detallant, tots els aspectes que es considerin necessaris per a la correcta valoració de



la proposta. Pel que fa a l'equip d'aigua a pressió es detallarà, com a mínim:

- La capacitat del dipòsit d'aigua.
- Màxima pressió obtinguda, (bars).
- Cabal màxim: l/min.
- Potència del motor.

3.3.5. Vehicle encarregat/da

Els licitadors proposaran el vehicle que creguin més convenient per a la correcta execució de les tasques que reservin a l'encarregat/da del servei. En tot cas, caldrà que, més enllà d'especificar-ne les característiques generals, en justifiquin l'elecció i la idoneïtat.

3.3.6. Vehicle polivalent de carrega

Vehicle polivalent de carrega, dotat amb plataforma elevadora

- Màxima capacitat de càrrega útil (diferència entre tara i MMA): el mes alta possible.
- Motor EURO VI.
- Consum de carburant el mes baix possible, segons norma EN 15429.2 (Litres/hora).
- Pas màxim del vehicle, inferior a 3.500 kg.
- Plataforma elevadora
- Alces laterals de gran alçada

3.4. Material no adscrit a la contracta

Els recursos que els licitadors podran no adscriure a la contracta, si ho consideren oportú, seran els següents:

- Vehicle per al tractament d'esbandiment mecànic sobre camió al qual es fa referència a l'epígraf 2.4.2 d'aquest plec de condicions.
- Maquinària per a la neteja de grafitis i xiclets.
- Vehicle per al transport dels residus de neteja viària a planta.
- Caixes per a l'emmagatzematge i posterior transport dels residus de neteja viària a planta.
- Camió cuba de baldeig

El material no adscrit a la contracta no serà objecte de partida de recuperació de les inversions en les ofertes dels licitadors. En tot cas la partida econòmica corresponent a aquests recursos s'inclourà en una partida lloguer de maquinària o similar.

3.5. Vehicles i material de substitució

L'empresa adjudicatària disposarà del suficient parc de material mòbil de substitució que posarà, Plec de prescripcions tècniques pel servei de neteja viària de la Garriga



sense càrrec addicional, al servei de la contracta, en cas d'avaría o manteniment del material adscrit i en substitució d'aquest mentre durin les operacions de taller.

Els licitadors detallaran, a les seves ofertes, la maquinària de substitució de què disposaran en el moment de la prestació del servei.

3.6. Termini de recuperació de les inversions i vida útil

El període de recuperació de les inversions del material i dels vehicles adscrits a la contracta serà de 8 anys. En aquest sentit es considerarà que tota la maquinària de nova adquisició adscrita a la contracta tindrà una vida útil de 8 anys, i així ho consideraran els licitadors en les seves ofertes, els quals ho podran traduir en la seva previsió de despeses de manteniment.

3.7. Renovació, ampliació i subrogació de vehicles i/o material mòbil

A la finalització del contracte el material adscrit a aquest haurà d'estar en perfecte estat de conservació.

L'Ajuntament tindrà la potestat de decidir, un cop finalitzada la contracta, la destinació i el futur de tots els recursos materials adscrits al contracte.

En aquest sentit, l'Ajuntament es reserva el dret a adquirir els materials adscrits a la contracta a la finalització de la mateixa. Per tant, a la finalització del contracte, l'Ajuntament podrà contractar un peritatge a una tercera part independent per tal de quantificar el valor econòmic de tots els materials i vehicles adscrits al contracte que puguin ser del seu interès. L'import d'adquisició per part de l'Ajuntament serà el més baix entre els capitals pendents de recuperar i el valor del peritatge.

En qualsevol cas, l'adjudicatària s'haurà de fer càrrec de les despeses derivades de la transmissió o de la baixa d'aquests materials.

Si per necessitats del servei i a requeriment dels serveis tècnics municipals fos necessari introduir nous vehicles o maquinària al llarg de la contracta, aquest material serà adquirit pel contractista. En aquests casos es considerarà el cost de finançament corresponent i una vida útil d'acord amb el que s'estableix a l'epígraf 3.7, i l'adjudicatari podrà exigir a l'Ajuntament el cobrament del valor residual de la mateixa a la finalització del contracte.

3.8. Compromís de lliurament i recepció de la maquinària

Els licitadors hauran de presentar un compromís signat amb els terminis de lliurament de tot el material que proposi per la contracta i, si ho considera adient, acords de compromís amb els proveïdors.

Els recursos materials hauran d'estar homologats pels serveis tècnics de l'Ajuntament, com a material reconegut per la seva part i com de suficient qualitat per a la prestació del servei i necessitats del Municipi.

En qualsevol cas, els mitjans materials definitius seran els acceptats per l'Ajuntament mitjançant el procés d'adjudicació i l'acta de recepció de material corresponent. Al mateix temps, serà obligatori que tot el material nou o aquell que s'incorpori a llarg de contracta disposi de l'acta de recepció de material corresponent per part de l'Ajuntament.

En cas que en el moment de la recepció dels equips, aquests no compleixin les especificacions, es demanarà que es modifiquin els equips en consonància amb aquestes. En cas que no sigui possible aquesta modificació, s'aplicarà una penalització equivalent a 1,5 vegades la pèrdua de valor estimada, segons els criteris dels Serveis Municipals, i d'acord amb un expert en maquinària.

3.9. Tecnologies de la informació, comunicació i control

Plec de prescripcions tècniques pel servei de neteja viària de la Garriga



3.9.1. Sistema de geoposicionament

L'empresa licitadora ha de preveure a la seva oferta la incorporació a tots els vehicles adscrits a la contracta, inclosos els que s'utilitzin per a la mobilitat dels peons, d'un sistema de geoposicionament capaç de rebre i emetre informació.

El sistema haurà de complir:

- Que el dispositiu de posicionament geogràfic vagi instal·lat a tots els vehicles adscrits, precintat i sense possibilitat de modificació i manipulació.
- Que disposi d'un software associat que permeti el control i seguiment en temps real i històric dels recorreguts de tots els vehicles i equips en servei, sobre cartografia.
- Que les dades i informació que generi el software de geoposicionament es puguin visualitzar des dels ordinadors dels serveis tècnics municipals. A tal efecte, l'adjudicatari facilitarà un codi d'usuari i password per als serveis municipals, així com un codi d'usuari i password per a usuaris externs prèviament autoritzats pels serveis tècnics municipals si així ho estima oportú l'Ajuntament.
- Que la aplicació estigui basada en estàndards OGC (Open Geospatial Consortium), per tal de permetre que sigui compatible amb dades d'altres organismes corporatius com Cadastre, l'ICC (Institut Cartogràfic de Catalunya) etc...
- Que permeti i mostri la planificació en la composició d'equips i la trajectòria de tots els recorreguts dels serveis de neteja viària planificats.
- Que permeti la validació del grau de compliment dels serveis planificats utilitzant criteris definits (compliment d'horaris, compliment de recorreguts planificats, etc.). El sistema ha de poder calcular i mostrar el % d'execució de rutes planificades.
- Que permeti la configuració d'alarmes via sms i/o correu electrònic en cas que es produeixin situacions indesitjades o de les quals se'n vulgui tenir coneixement (hora en que es comença un servei, que els vehicles abandonin la base, ...).
- Que permeti la identificació i localització del personal que està realitzant cadascun dels serveis.
- Que permeti consultar en temps real la posició i ruta tant dels vehicles com del personal, tant en plànols amb cartografia del municipi, com amb dades en format .xlsx o similar, on s'inclogui com a mínim la data i hora de cada posició, kilòmetres, estat del vehicle (aturat, en marxa, apagat, etc.), direcció i coordenades UTM.
- Que permeti conèixer si els raspalls de les escombradores estan actius.
- Que permeti consultar les dades històriques de tots els vehicles adscrits fins a 2 anys en qualsevol moment, inclús després de la finalització de la contracta. Les dades s'hauran de poder descarregar i posteriorment visualitzar tant en format cartogràfic (.shp, .kmz o .kml) com en format alfanumèric (.xlsx, o .csv).

3.9.2. Sistemes auxiliars de comunicació i control

Els concursants proposaran els sistemes de comunicacions que considerin necessaris per donar resposta a les necessitats de comunicació entre el personal de les diverses unitats, i els



comandaments dels serveis; així com la comunicació entre els serveis tècnics de l'Ajuntament, l'encarregat i el tècnic de l'empresa responsable dels serveis. Aquests mitjans han d'incloure sistemes de fotografia i transmissió de dades als serveis tècnics de l'Ajuntament.

Més concretament, els sistemes auxiliars de comunicació i control mínims que el licitador haurà de tenir en compte en l'elaboració de la seva oferta consistiran en telèfons mòbils amb connexió a Internet per a la comunicació amb la resta de l'equip així com per a l'elaboració dels comunicats de treball als quals es fa referència a l'epígraf 1.5 d'aquests plecs de condicions.

3.10. Manteniment

L'empresa adjudicatària del servei tindrà l'obligació de tenir en perfecte estat de manteniment tota la maquinària adscrita al contracte, així com els vehicles de reserva que a tal efecte hagi ofertat. A tal efecte, haurà de mantenir al seu càrrec la totalitat dels recursos materials vinculats al contracte, disposant dels recanvis i proveïdors de manteniment suficients per assegurar el nivell de servei previst i garantint en tot moment el compliment de tots els requeriments legals.

Les tasques de manteniment no es podran realitzar durant l'horari de prestació del servei. Per tant, la realització de les operacions de manteniment no podran esdevenir causa d'alteració dels serveis planificats.

En el supòsit en què l'adjudicatari no pugui prestar el servei per indisposició del vehicle associat al mateix o del que s'hagi designat com a maquinària de substitució, aquest fet serà motiu de la deducció econòmica corresponent, d'acord amb les determinacions que es detallen a l'apartat 7 d'aquests plecs de condicions.

En cap cas una mateixa unitat mòbil adscrita al servei podrà estar més de 30 dies consecutius sense treballar per problemes atribuïbles a defectes en l'aplicació del manteniment. Quan això succeeixi, l'Ajuntament podrà obligar a l'empresa a substituir l'equip mòbil afectat per un altre de nou o de recent adquisició, sense cap increment del preu de la contracta vigent llavors ni del valor residual al finalitzar el contracte, no tenint l'adjudicatari dret a cap compensació pel valor residual pendent d'aquesta maquinària de substitució.

Els vehicles estaran sempre nets, ben pintats i retolats i en perfecte estat de la planxa. L'Ajuntament podrà fer repassar, pintar o reparar vehicles sempre que no es compleixin aquestes condicions, a càrrec de l'empresa adjudicatària. A banda d'això, els serveis tècnics municipals podran obligar a l'adjudicatari a restituir la imatge corporativa dels vehicles amb una freqüència de bianual.

3.11. Base logística

L'adjudicatari haurà de disposar d'una base d'operacions per a la prestació del servei, que compleixi els següents condicionants:

La base ha de ser únicament utilitzable per als serveis objectes d'aquest plec de condicions. En cap cas s'acceptaran bases logístiques compartides amb altres serveis.

Haurà d'estar ubicada en un dels polígons industrials existents al municipi de La Garriga.

Ha de disposar de dutxes i vestuaris per al personal adscrit a la contracta, separats per sexe.

Ha de disposar de despatx per a l'encarregat del servei.

Ha de disposar d'endolls habilitats per a la càrrega de vehicles elèctrics i bufadores.

Ha de disposar de punt de neteja dels diferents vehicles objectes de la contracta, amb decantador de fangs i de residus.

Plec de prescripcions tècniques pel servei de neteja viària de la Garriga



Ha de tenir suficient espai sota cobert per aparcar-hi tots els vehicles adscrits a la contracta quan aquests no estiguin de servei, els 365 dies de l'any.

Ha de disposar d'espai (pot ser a l'exterior) per als contenidors dels residus de les escombradores. Altre si, els contenidors hauran d'estar tancats per tal d'evitar que algú aliè a l'empresa pugui fer-ne ús dels mateixos.

En qualsevol cas, les obres de condicionament necessàries (construcció de vestuaris, parc de maquinària, etc.) així com els consums d'aigua i energia elèctrica (alta del servei, escomesa i consum) i despeses de llicència, aniran a càrrec de l'adjudicatari del servei.

4. MITJANS HUMANS

4.1. Necessitats de personal

D'acord amb l'experiència dels darrers anys, l'Ajuntament estableix la següent dotació de personal mínima adscrita a la contracta per a l'execució de totes i cadascuna de les tasques incloses en aquests plecs:

6 operàries/operaris.

3 maquinistes.

1 encarregat/da.

1 operaris especialistes

1 operaris temporada de fulles dedicació 30% anual

1 conductor dedicació 15 % anual

L'empresa adjudicatària tindrà l'obligació de cobrir aquests llocs de treball mitjançant la subrogació del personal, així com la contractació, si escau, de personal complementari. En aquest darrer cas, es vetllarà per la paritat o igualtat de dones-homes a la plantilla, i en primer lloc es buscarà si hi ha candidats al servei local d'ocupació de l'Ajuntament.

Més enllà d'aquest personal i de les substitucions per absències i vacances del mateix, caldrà que l'adjudicatari porti el següent personal addicional, ja sigui propi o subcontractat, però en cap cas adscrit a la contracta:

Durant 4 mesos l'any, 2 operària/operari addicional de reforç en època de caiguda de fulla, a jornada completa.

1 conductor/a per al transport de caixes a planta, amb la dedicació que els licitadors estimin oportuna i detallin a les seves ofertes segons les determinacions de l'epígraf 2.8 d'aquests plecs de condicions.

El personal necessari per a l'execució de les tasques de neteja de xiclets segons la dedicació que s'estipula a l'epígraf 2.5.4.

En tot cas, caldrà que els licitadors detallin a les seves ofertes el nombre de treballadores i treballadors de què disposaran en cas que siguin adjudicatàries del servei, per categories i dedicacions, així com en jornades/any i en hores/any.



4.2. Subrogació del personal

L'adjudicatari haurà de subrogar, a partir de la data i hora en què sigui efectiu el servei contractat, el personal adscrit al servei actual de neteja viària del Municipi.

El Plec de Condicions Administratives conté la informació detallada del personal adscrit en el moment de l'aprovació d'aquest plec, així com de les seves condicions contractuals.

4.3. Substitució del personal per absències

Les baixes, permisos i absències del personal per qualsevol motiu, així com les vacances anuals de la plantilla hauran d'estar cobertes per personal suplent a càrrec de l'adjudicatari.

Quan aquesta absència sigui sobtada i no previsible, la seva substitució s'haurà fer en un termini inferior a dotze hores.

L'adjudicatari haurà de notificar l'absència del personal en el treball en el mateix moment que es produeixi, i acompanyarà aquesta notificació amb una solució alternativa de substitució o reorganització del servei per cobrir la situació produïda. L'Ajuntament haurà de donar el vist-i-plau a l'alternativa proposada.

4.4. Vestuari

L'empresa adjudicatària subministrarà vestuari d'hivern i d'estiu al seu personal en quantitat suficient perquè, en tot moment, la imatge d'uniformitat i neteja del personal sigui impecable. El vestuari es complementarà amb els EPIs i complements de seguretat que siguin necessaris.

4.5. Relacions laborals

El contractista tindrà les següents obligacions:

- El compliment estricte de tota la normativa laboral estatal, autonòmica, de contractació col·lectiva o individual vigent en cada moment.
- Reubicar en el marc de les possibilitats funcionals i orgàniques a aquelles treballadores i treballadors que a causa d'un accident laboral, malaltia professional o malaltia del treball han quedat disminuïts en les seves capacitats.
- Establir els canals de comunicació necessaris per a que els treballadors directament puguin participar de la vida de l'empresa a través de suggeriments, queixes, etc... que l'empresa haurà de respondre raonadament.
- Prioritzar la contractació dels col·lectius amb més dificultats d'inserció: dones, joves (fins a 30 anys), majors de 45 anys i altres col·lectius amb dificultats d'inserció.
- Garantir el manteniment d'una plantilla estable i incentivar el seu rendiment laboral.

L'empresa adjudicatària serà l'única responsable davant del personal adscrit al servei, en el compliment de la legislació que regula les relacions laborals, així com als convenis col·lectius aplicables. No es crea per tant cap vincle laboral ni de cap altre tipus entre aquest personal i l'Ajuntament.

L'Ajuntament ha de tenir coneixement i ha de donar la seva autorització per escrit, tant del personal nou contractat pel servei que es presta en el seu Municipi com del tipus de contracte que se li fa. En cap cas es considerarà personal adscrit al servei en cas que no es compleixi aquesta premissa.

4.6. Seguretat i salut laboral



L'empresa adjudicatària seguirà les normes dictades en cada moment per les autoritats laborals competents i, en particular, en allò que es refereix a:

- Previsió sanitària.
- Senyalització i altres mesures a prendre per a la protecció del personal del trànsit de vehicles en les calçades.

D'igual manera, els treballadors de l'empresa contractada compliran amb les normes de seguretat de l'Ajuntament establertes en el lloc on s'estiguin desenvolupant les seves tasques.

Previ a l'inici de les activitats, s'han de determinar els mitjans de coordinació a adoptar perquè la coordinació resulti efectiva; la comunicació es farà amb el temps suficient perquè el servei afectat i l'empresa tinguin temps d'aplicar les mesures de seguretat en aquells treballs que afectin a dependències o instal·lacions de l'Ajuntament en les que hi hagi treballadors i/o usuaris, en particular si aquests treballs poden generar riscos o produir molèsties.

El tècnic responsable del contracte, complimentarà un "full de procediment de coordinació d'activitats". Per tenir la justificació del deure preceptiu de coordinació entre l'Ajuntament i l'empresa contractada.

L'adjudicatari estarà obligat a presentar un Pla de Seguretat i Salut que reculli la totalitat dels serveis a prestar, de conformitat amb les disposicions de seguretat i salut que regulen la matèria. A tal efecte presentarà una memòria explicativa del Pla, així com les descripcions gràfiques suficients per a la seva comprensió i aplicació.

Aquest Pla de Seguretat i Salut serà presentat per l'adjudicatari abans de la fase d'implantació del contracte i haurà de ser aprovat per l'Ajuntament.

L'empresa adjudicatària nomenarà el o la Coordinadora de Seguretat i Salut i posarà en coneixement de l'Ajuntament el nom, número de telèfon, etc. per poder ser localitzat dins de l'horari laboral o fora d'aquest si fos necessari.

5. IMATGE CORPORATIVA

Tot el material (vehicles, vestuari i elements que formin part del servei en general) ha de tenir una uniformitat d'imatge, el cost del disseny i aplicació de la qual aniran a càrrec del contractista i per tant cal incloure a l'oferta econòmica.

L'Ajuntament definirà la imatge corporativa que aplicarà l'empresa contractista, al seu càrrec, en el conjunt dels elements adscrits a la contracta: vehicles, vestuari, etc.

La imatge corporativa del servei, s'aplicarà a tots els elements de la contracta en un termini màxim de tres mesos a partir de la signatura del contracte en el cas del vestuari, i en un termini màxim de 2 mesos a partir de la recepció de la maquinària adscrita, en el cas dels vehicles.

6. SEGUIMENT, CONTROL I GESTIÓ DE LA QUALITAT DEL SERVEI

6.1. Finançament

Per al finançament del seguiment, control i gestió de la qualitat del servei l'adjudicatari haurà de dedicar l'1% de les despeses anuals d'execució del contracte, segons es detalla a l'annex 9.9 d'aquests plecs de condicions.

Els romanents que d'un any a un altre quedin disponibles d'aquesta partida, s'acumularan a l'any següent o podran destinar-se a altres usos relacionats amb la contracta, i al final del contracte es



liquidarà el saldo resultant d'aquesta partida just amb la darrera certificació del servei.

6.2. Labor inspectora

La facultat de controlar i dur a terme el seguiment, control i gestió de la qualitat del servei recau en l'Ajuntament, sens detriment que aquest pugui delegar-ne total o parcialment la seva execució a empreses independents.

La labor inspectora que executi l'Ajuntament o l'entitat en qui aquest delegui aquesta tasca no tindrà cap limitació respecte a la comprovació del nivell de prestació del servei. En aquest sentit, l'adjudicatari s'obliga a posar a disposició de l'Ajuntament tota la informació que li sigui requerida a fi i efecte de clarificar o comprovar l'estat de la prestació de cadascun dels serveis que es preveuen en aquest plec. També lliurarà els certificats i albarans d'entrada a planta corresponents a la gestió dels residus de neteja viària de les escombradores.

6.3. Seguiment del nivell de prestació del servei

L'objectiu fonamental del seguiment del servei serà tenir constància documental per tal que el serveis tècnics municipals puguin justificar que la proposta de certificació mensual de serveis que realitzi el contractista segons es detalla a l'epígraf 7.1 sigui o no correcta.

En aquest sentit, els serveis tècnics municipals disposaran, entre d'altres possibles fonts d'informació, dels registres relatius als comunicats de treball (epígraf 1.5), així com als del sistema de control de flotes definit a l'epígraf 3.10.1 d'aquests plecs de condicions.

6.4. Control de la prestació del servei

El control de la prestació del servei estarà subjecta a les inspeccions i controls propis establerts per l'Ajuntament per tal que es compleixin els serveis contractats i les seves programacions.

El contractista disposarà dels mitjans necessaris per tal d'assegurar que l'Ajuntament pugui conèixer la planificació i programació dels serveis. Haurà d'aportar per tant tota la documentació que se li sol·liciti en tot allò referent al dia, torn, ruta, itinerari, horari, equip, eines de treball, servei, estat de neteja i imatge, etc.. El reflex dels resultats d'aquestes observacions es contemplarà en el moment d'aprovar les certificacions mensuals.

El sistema de control de la ubicació i del recorregut dels vehicles de neteja viària es basarà la consulta i anàlisis dels recorreguts dels diferents vehicles i serveis que es registrin via GPS. Tot això no serà l'única eina que es farà servir per obtenir aquesta informació ni és exclouent en quan als resultats obtinguts per altres mètodes.

El control de la prestació del servei es fonamentarà en:

- 1.- Control de la presència dels equips.
- 2.- Control de les normes d'execució dels serveis.

6.4.1. Control de la presència dels equips

Els controls de presència faran referència a si es troba o no l'equip dins de la seva ruta, especificada d'acord amb la planificació acordada entre els serveis tècnics de l'Ajuntament i l'empresa adjudicatària.

Així mateix es comprovarà si els elements materials i humans són els previstos, i en cas que no ho sigui, si la substitució ha estat acceptada prèviament per l'Ajuntament.

Es considerarà com "equip no trobat" tant la no presència d'aquest l'equip com qualsevol incidència que deixi un servei sense compliment total o parcial en el moment de fer la inspecció/comprovació.

Plec de prescripcions tècniques pel servei de neteja viària de la Garriga



Els incompliments que es registrin estaran sotmesos al Règim de Penalitzacions desenvolupat a l'epígraf 7.3 d'aquests plecs de condicions.

6.4.2. Control de les normes de la prestació dels serveis de neteja viària

Dels avançaments i/o endarreriments dels equips

Cada equip de treball portarà un plànol on s'assignarà la seva ruta de treball, així com els horaris de pas per diversos punts del recorregut de treball. Els avançaments i/o endarreriments en relació al punt on es troba l'equip no seran objecte de penalització, però sí que s'inclouran dintre del control de la qualitat del servei. Tenint en compte el tipus de servei i les seves possibles incidències de recorregut, els endarreriments reiterats podran tenir efecte de penalitzacions.

De les avaries de la maquinària i les substitucions

Respecte de les substitucions per avaria de les màquines en servei, el licitador haurà de preveure la seva substitució en un temps màxim de 24 hores. En el cas que l'empresa no notifiqui a l'Ajuntament l'avaría o sobrepassi el temps màxim establert per substitució, es considerarà prestació deficient, amb la corresponent penalització en la contraprestació.

Durant una substitució d'una màquina o equip d'un servei mixt, els operaris hauran de continuar amb la neteja manual de l'itinerari previst.

Les màquines i/o equips avariats i no substituïts no seran abonats. La substitució anirà a càrrec de l'adjudicatari, sense que això suposi cap increment del preu del contracte aleshores vigent, ni del valor residual a la finalització del període contractual, no tenint dret l'adjudicatari a cap compensació pel valor residual pendent de la maquinària de substitució.

De les altres normes

Els resultats del control de normes de la prestació, si procedeix, es catalogaran en Correcte, No satisfactori, Deficient o Inacceptable.

La qualificació Correcte no comportarà cap tipus de deducció en la contraprestació, i la resta de qualificacions portaran inclosa una deducció en la contraprestació tal com s'indica a l'epígraf 7.3 d'aquests plecs de condicions.



Taula 5. Incompliments de les normes de neteja viària.

INCOMPLIMENT DE LES NORMES Neteja Viària	NO SATISFACTORI	DEFICIENT	INACCEPTABLE
No seguir l'itinerari previst per causes injustificades		X	
Incompliment general de les normes que regulen l'execució de les prestacions		X	
Parada temporal dels equips sense causa justificada:			
Entre 5 i 10 minuts	X		
Entre 10 i 20 minuts		X	X
Més de 20 minuts			
Retard en l'inici del servei/Finalitzar abans d'hora el servei			
Superior als 10 minuts	X		
Superior als 15 minuts		X	X
Superior als 20 minuts			
Estat funcional i imatge dels equips: Insuficient	X	X	
Defectuós			X
Dolent			
No portar l'uniforme net i polit		X	
No realitzar treballs programats o encomanats		X	
Efectuar tria o recerca de productes als contenidors o papereres.		X	
Canviar el torn previst per un equip de servei sense autorització prèvia de l'Ajuntament		X	
Velocitats de neteja superiors a les previstes amb resultat negatiu		X	
No recollida d'una pila de residus escombrada, baldeig o qualsevol servei de neteja viària.			X
No buidat d'una paperera. Aplicació per paperera no buidada.		X	
No netejar una àrea de vorera o una àrea d'aportació.			X
No recollir el residu seleccionat fora dels contenidors de recollida selectiva, i no introduir cada residu en el contenidor apropiat.		X	
No recollir excrements d'animals			X
Impulsar restes de residus sota els vehicles estacionats.			X
Esquitjar objectes o persones intencionadament en el reg a pressió			X
No netejar d'un escocell o de la tapa si està tapat		X	
Actituds no respectuoses envers els veïns del municipi			X
Abocar residus d'escombrada a lloc no previst.			X
Llençar els residus al mar mitjançant l'escombrada manual o neteja amb aigua			X
No netejar l'exterior de les papereres			X
La càrrega d'aigua per vehicles de rec o escombrada mecànica en punts no autoritzats			X
Altres incompliments (en funció del incompliment)	X	X	X



6.5. Avaluació de la qualitat dels serveis

Reunió anual amb el responsable del contracte de l'empresa, encarregat del servei, responsable contracte del ajuntament i serveis tècnics de l'ajuntament.

L'avaluació del nivell de qualitat de les prestacions dels serveis es realitzarà en base al resultat observat dels serveis, entre d'altres, en relació a:

- a) Paràmetres de la qualitat del servei de neteja: nivell de neteja després del servei, buidat o no de papereres, presència d'herbes de més de 15 cm, presència de residus de diferent mida, etc.).
- b) Estat de la maquinària i material de la contracta.

La metodologia concreta d'observació i extrapolació a la resta del municipi o serveis la fixarà l'Ajuntament. En aquest sentit, es pretén disposar d'un procediment d'avaluació del nivell de qualitat de les prestacions dels serveis objecte de la contracta, que sigui senzill i per tant de fàcil aplicació, que permeti identificar i corregir aquells defectes que puguin aparèixer durant el desenvolupament de la contracta i que fixi les bases d'un sistema de millora de la qualitat.

El resultat de l'aplicació d'aquesta metodologia donarà lloc a un índex que permetrà classificar la qualitat del servei en Correcte, No Satisfactori, Insuficient i Inacceptable.

La qualificació Correcte no comportarà cap tipus de deducció en la contraprestació. Les qualificacions No satisfactori, Insuficient i Inacceptable portaran inclosa una deducció en la contraprestació tal com s'indica a l'epígraf 7.3 d'aquests plecs de condicions.

Totes aquestes tasques de seguiment i control s'han de realitzar amb la màxima coordinació entre els diferents serveis per tal d'aconseguir un millor i més eficient funcionament global d'aquests.

6.6. Auditories externes del servei

Amb la finalitat de complementar el seguiment i millora del serveis de la contracta, l'Ajuntament podrà, quan estimi oportú, dur a terme una auditoria completa dels serveis de neteja viària. Aquesta auditoria serà executada per una empresa externa al contractista. Els continguts i extensió d'aquesta auditoria seran acordats en el seu moment i en cada ocasió per l'Ajuntament.

7. SISTEMA DE RETRIBUCIÓ DELS SERVEIS

7.1. Descripció del sistema de retribució dels serveis

Els serveis prestats es retribuiran mensualment mitjançant els serveis realment prestats durant el mes vençut, multiplicats pels preus unitaris de les tarifes incorporades a l'oferta, més els corresponents serveis addicionals executats pel contractista. A aquest import se li aplicaran els corresponents ajustos econòmics derivats dels resultats del control de qualitat que es detallen a l'epígraf 7.3.

En cas que, durant el transcurs del contracte, fos necessari introduir nous preus unitaris o modificar els existents, el contractista elaborarà la proposta de nous preus, basant-se en l'estructura de desglossament de preus que es descriu a l'epígraf 8.2 i aportarà la documentació que justifiqui els imports que ha proposat en cada concepte. L'Ajuntament aprovarà la proposta presentada, o bé podrà presentar una contraoferta valorada i raonada la qual, si no hi ha acord, serà vinculant al contractista i quedarà a tots els efectes en el quadre de preus del pressupost que va servir de base del contracte.

7.2. Factures mensuals

Plec de prescripcions tècniques pel servei de neteja viària de la Garriga



Les factures s'abonaran de forma mensual prèvia presentació per part de l'empresa adjudicatària, de la proposta de factura per mes vençut. Aquesta proposta s'haurà de presentar dins de la primera setmana del mes següent del període mensual a facturar i haurà de ser aprovada per l'Ajuntament abans de poder presentar la factura definitiva.

Tant la proposta de liquidació com les factures corresponents, s'estructuraran amb el format que defineixi l'Ajuntament, i com a mínim es desglossaran en els següents conceptes:

- Retribucions de tipus fix.
- Retribucions de tipus variable, segons serveis prestats.
- Altres despeses comunes a totes les certificacions.
- Còmput de bossa anual de recursos addicionals romanent.

7.2.1. Retribucions de tipus fix

En concepte de retribucions de tipus fix, es facturarà la 1/12 part de les despeses anuals dels següents conceptes, degudament desglossats en les ofertes econòmiques que presentaran els licitadors:

- Despeses d'instal·lacions fixes i serveis comuns.
- Recuperació de la inversió i finançament.
- Assegurances i impostos.

7.2.2. Retribucions de tipus variable, segons serveis prestats

Per a la retribució segons serveis prestats, el contractista realitzarà una proposta de certificació, amb el detall dels serveis prestats durant el mes en qüestió. Una vegada rebuda la proposta, els serveis tècnics municipals la validaran. En cas que es consideri pertinent que es modifiqui la proposta de certificació, l'Ajuntament donarà audiència al contractista per tal que aquest pugui presentar les justificacions que consideri oportunes.

En tot cas l'empresa lliurarà a l'Ajuntament la informació en el suport informàtic adient que permeti conèixer el nivell de prestació dels diferents serveis ordinaris ofertats i extraordinaris sol·licitats que permeti elaborar les certificacions mensuals dels serveis prestats.

Per a cada servei programat que s'hagi prestat, es facturaran el nombre de jornades/mes corresponent a cada tipologia de tractament executat, multiplicat pel preu unitari previst a la tarifa de preus d'equip.

7.2.3. Altres despeses comunes a totes les certificacions

A la suma dels preus calculats a cada certificació s'hi afegiran els corresponents imports destinats a despeses generals i benefici industrial segons allò que l'empresa adjudicatària hagi indicat a l'oferta.

7.2.4. Còmput de bossa anual de recursos addicionals romanent

Per a cada servei addicional al programat que s'hagi prestat (serveis que l'empresa contractista hagi efectuat, previ consentiment de l'Ajuntament, amb recursos humans i/o materials addicionals als previstos en l'oferta guanyadora), el contractista en quantificarà l'import corresponent, el qual es calcularà mitjançant l'aplicació del nombre de jornades/mes de cada tipologia de tractament executat, multiplicat pel preu unitari previst a la tarifa de preus d'equip.

En el cas que els serveis addicionals s'efectuïn amb recursos no previstos i que per tant els seus preus unitaris no estiguin inclosos en l'oferta guanyadora, l'import a descomptar de la bossa de Plec de prescripcions tècniques pel servei de neteja viària de la Garriga



recursos addicionals es calcularà mitjançant procediment contradictori en base a preus de mercat.

Aquests imports s'utilitzaran per calcular l'import romanent de la bossa anual de recursos addicionals, el qual es detallarà en cada certificació.

Quan l'import romanent de la bossa anual de recursos addicionals sigui zero, el contractista podrà facturar serveis addicionals a l'Ajuntament, els quals es quantificaran amb la mateixa metodologia que la detallada anteriorment.

7.3. Aplicació de la gestió de la qualitat: règim de penalitzacions

Els controls de la prestació del servei, i l'avaluació de la qualitat dels serveis, definits al capítol 6, tenen per objectiu final obtenir prestacions satisfactòries, d'acord amb les condicions del plec de prescripcions tècniques.

Mensualment, i a partir del comunicat diari de treball de l'empresa adjudicatària, i dels controls de gestió de la qualitat, es determinaran les deduccions a aplicar a la certificació.

L'Ajuntament es reserva del dret d'aplicar les penalitzacions sobre el servei avaluat en una proporció equivalent al percentatge de serveis inspeccionats. Així doncs, s'entendrà que els serveis no inspeccionats es presten amb unes condicions equivalents a les dels serveis inspeccionats i, per tant, se'ls podrà aplicar les mateixes penalitzacions.

Així mateix, s'adoptarà com a base de càlcul de l'import de les penalitzacions el cost directe d'execució del servei (preu unitari del servei) més la part proporcional (en base al cost global del servei) de les despeses fixes (o d'estructura), doncs es considera que el seu cost és motivat per la necessitat de donar suport als serveis que es presten.

7.3.1. Deduccions a aplicar derivades del control de la presència dels equips

Els controls faran referència a si l'equip inspeccionat ha prestat servei, a si l'equip és el previst d'acord amb la planificació, i en cas de què no sigui el previst, si la substitució del mateix ha estat acceptada prèviament per l'Ajuntament.

A efectes de certificació es considerarà "servei no prestat" per un equip i per tant no correspondrà que se certifiqui quan:

- No sigui localitzat pels serveis d'inspecció al llarg de la jornada, en el seu recorregut o punts en què hauria d'estar prestant servei, i la incidència s'hagi comunicat de forma prèvia a l'Ajuntament.
- No estigui format pels elements materials o humans previstos i l'equip no figuri en la relació de substitucions prèviament acceptades, encara que s'hagi donat avís als serveis tècnics municipals.

Es considerarà "servei no prestat" per un equip i a més a més es penalitzarà amb una reducció de dos cops el seu import quan:

- No sigui localitzat pels serveis d'inspecció al llarg de la jornada, en el seu recorregut o punts en què hauria d'estar prestant servei, i no s'hagi notificat la incidència de forma prèvia a l'Ajuntament.
- No estigui format pels elements materials o humans previstos, i no s'hagi comunicat als serveis tècnics municipals.

7.3.2. Deduccions a aplicar derivades del control de les normes de la prestació

A efectes de certificació s'aplicarà el següent criteri comú a tots els serveis:

Plec de prescripcions tècniques pel servei de neteja viària de la Garriga



Penalitzacions generals per control de les normes de la prestació especificades a les taules del capítol de gestió de la qualitat, declarades com No satisfactori, Deficient o Inacceptable:

No Satisfactori:	Penalització del 20% del Preu Unitari del Servei.
Deficient:	Penalització del 40% del Preu Unitari del Servei.
Inacceptable:	Penalització del 60% del Preu Unitari del Servei.

Si del total de penalitzacions a aplicar a un servei s'obtingués una deducció superior al 60% i inferior al 100% del preu unitari del servei, es considerarà Servei no prestat amb la corresponent deducció del 100% del Preu Unitari del servei. D'altra banda, si el còmput total d'incompliments a aplicar fos superior al 100%, s'aplicarà la deducció que es derivés del còmput total de penalitzacions a aplicar.

7.3.3. Deduccions a aplicar derivades de l'avaluació de la qualitat dels serveis

El resultat de l'avaluació de la qualitat del servei portarà a declarar-lo com a: Correcte, No Satisfactori, Deficient o Inacceptable.

A efectes de certificació s'aplicarà el següent criteri de penalitzacions per l'avaluació del nivell de qualitat de les prestacions dels serveis:

No Satisfactori:	Penalització del 20% del Preu Unitari Servei.
Deficient:	Penalització del 40% del Preu Unitari Servei.
Inacceptable:	Penalització del 60% del Preu Unitari Servei.

Si del total de penalitzacions a aplicar a un servei s'obtingués una deducció superior al 60% i inferior al 100% del preu unitari del servei, es considerarà Servei no prestat amb la corresponent deducció del 100% del Preu Unitari del servei. D'altra banda, si el còmput total d'incompliments a aplicar fos superior al 100%, s'aplicarà la deducció que es derivés del còmput total de penalitzacions a aplicar.

7.3.4. Altres deduccions

L'error en la certificació dels serveis per part del contractista es considerarà inacceptable. En conseqüència, la detecció, per part de l'Ajuntament, d'errors de facturació a favor del contractista podrà ser motiu d'una deducció equivalent al doble de l'import addicional de l'error en qüestió.

7.4. Optimització del funcionament del servei

L'optimització del funcionament del servei, tant a nivell tècnic com econòmic, ha de ser la principal prioritat, tant de l'Ajuntament com de l'empresa adjudicatària, amb l'objectiu de minimitzar costos econòmics, socials i ambientals.

En aquest sentit, és l'empresa contractista la que té un major grau de coneixement, tant de la pràctica de l'execució del servei com de l'evolució de l'estat de la tècnica. En aquest context, és la que té major possibilitat de proposar millores que comportin una major eficiència i/o una reducció dels recursos humans i materials emprats, ja sigui a través de l'aplicació de noves tecnologies o de l'aplicació de mètodes de treball més eficients.

L'afany per optimitzar el funcionament del servei ha de comportar beneficis econòmics tant per l'Ajuntament com per la pròpia empresa contractista.

Així doncs, en cas que, a proposta de l'empresa contractista, es pugui millorar l'eficiència del servei



en termes ambientals i econòmics, en funció de la magnitud i naturalesa de la millora proposada, es podrà pactar un augment del benefici industrial del servei modificat. L'augment serà equivalent a dues vegades la suma del % original de despeses generals i benefici industrial corresponent al servei que ha estat objecte d'optimització. És a dir, que el contractista percebrà l'import que pertoqui del servei optimitzat, al qual se li aplicarà el doble del percentatge de les despeses generals i benefici industrial que s'aplicava en el servei original.

8. CONTINGUT DE LES OFERTES

Les ofertes hauran de presentar-se en català o castellà i el format paper amb que cal presentar és amb fulls DIN A4, amb paper ecològic o reciclat i a doble cara. La cartografia i material gràfic podrà ser presentat en fulls fins a DIN A3 reciclat o ecològic.

També caldrà presentar tota la documentació en suport informàtic amb arxius .pdf. En cas de discordança prevaldrà el document presentat en suport informàtic.

El contingut de les ofertes un cop presentades, passarà a ser propietat de l'Ajuntament, sense que l'empresa licitadora o adjudicatària tingui dret a cap contraprestació econòmica per aquest fet.

8.1. Contingut del sobre 2: memòria tècnica

Les empreses presentaran una OFERTA ÚNICA que se cenyirà al màxim possible al que es demana en aquest plec de prescripcions tècniques.

Els licitadors presentaran una memòria tècnica que respectarà l'estructura que es detalla a l'annex 9.8. Cada capítol i subcapítol haurà de respondre a les determinacions que es detallen en el plec de condicions. Els licitadors podran aportar, a més, quanta informació creguin oportuna per tal de justificar l'obtenció de la màxima puntuació segons judici de valor a la qual vulguin aspirar.

La no presentació de la memòria tècnica d'acord amb les especificacions d'aquest apartat i dels annexos corresponents podrà comportar l'exclusió del concurs de l'empresa licitadora.

Es limita l'extensió de la memòria tècnica a presentar per les empreses licitadores (SOBRE 2) a 50 Pàgines a doble cara, annexes a banda.

Qualsevol modificació que es produeixi al llarg de la contracta implicarà l'actualització o l'aportació de la nova fitxa corresponent del servei, inclòs els plànols corresponents o l'actualització dels quadrants de programació global dels serveis. Aquestes fitxes, plànols o quadrants de programació dels serveis hauran de ser lliurats a l'Ajuntament abans de l'inici de la modificació i hauran de ser acceptats pels serveis tècnics corresponents.

8.2. Contingut del sobre 3, criteris objectius

En el sobre 3 s'hi inclourà:

- Una memòria econòmica.
- L'oferta econòmica, segons model establert al plec de clàusules particulars.
- Una oferta de bossa anual de recursos addicionals, d'acord amb les determinacions detallades a l'epígraf 2.9.

La memòria econòmica contindrà el següent contingut mínim.

- Preus unitaris de personal, per categoria laboral, distingint laborables i festius, amb justificació del seu càlcul. Aquest preu contemplarà els possibles increments salarials interanuals d'acord amb el conveni col·lectiu vigent.



- Preus unitaris dels recursos materials adscrits i no adscrits a la contracta, amb justificació del seu càlcul. Cal especificar-los per a tots i cadascun dels recursos que s'utilitzaran, inclosos els implicats en la neteja dels actes festius.
- Desglossament, en termes de costos unitaris i anuals, de totes les rutes que figurin a la Taula 8 de l'annex 9.4, atenent als preus unitaris tant de personal com de maquinària, i a les jornades anuals de treball que correspongui a cada ruta.
- Taula de recuperació de les inversions i finançament, amb justificació del seu càlcul.
- Pressupost anual.



9. ANNEXES

9.1. Annex 1. Plànols





ZONIFICACIÓ DEL MUNICIPI

Llegenda

- Límit municipal
- Xarxa de carrers
- Barri**
 - Barri de dalt
 - Ca n'Illa
 - Can Noguera
 - Can Poi del Bosc
 - Can Vilanova
 - Can Violi
 - Centre
 - El Passeig
 - Els Pinetons
 - Els Tremolencs
 - Gallicant
 - La Doma
 - Les Roques
 - Mercè
 - Montserrat
 - Queralt
 - Querol
 - Sant Ramon - Centre
 - Santa Rita - Centre
 - Ctra. Nova - Barri de dalt Sud
- Pol·lign industrial**
 - Congost (ampliació)
 - Can Illa
 - Can Met Sidro
 - Can Terrers
 - Congost
 - Sati
 - Sector Sud

Escalas: 1:15.000
Sistema de referència: ETRS89

Referència: 01_ZONIFICACIÓ

Data: NOVEMBRE 2018

Base cartogràfica:
© Institut Cartogràfic i Geològic de Catalunya





CARRERS PEATONALS

Metres lineals de carrer inclosos en l'àrea peatonal:
373,71ml

Llegenda

- Límit municipal
- Xarxa de carrers
- Àrea peatonal



Escales: 1:1.000
Sistema de referència: ETRS89

Referència: 02_PEATONALS

Data: NOVENBRE 2018

Base cartogràfica:
© Institut Cartogràfic i Geològic de Catalunya



Codi Validació: 9SQ7EWZ4GN2LLZ5JMA3WRPLR9
Verificació: <https://lagarriga.eadministracio.cat/>
Document signat electrònicament des de la plataforma esPublico Gestiona | Pàgina 47 de 70



Terme de la Garriga



DISTRIBUCIÓ DE L'ARBRAT
VIARI

Llegenda

- Límit municipal
- Arbrat viari



Escales: 1:7.500
Sistema de referència: ETRS89

Referència: 05_ARBRAT

Data: NOVEMBRE 2018

Base cartogràfica:
© Institut Cartogràfic i Geològic de Catalunya

Parc dels Pinetons

el Congost

Plaça de l'Església

Plaça del Silenci

Ronda del Carril

Plaça de Can Violi

Pla de Can Terrers





**DISTRIBUCIÓ DELS CENTRES
DOCENTS**

Llegenda

-  Limit municipal
- Centre Docent segons tipologia
 -  Escola
 -  Escola Bressol
 -  Institut
 -  Internacional



Escales: 1:8.500
Sistema de referència: ETRS89

Referència: 06_CENTRESDOCENTS

Data: NOVENBRE 2018

Base cartogràfica:
© Institut Cartogràfic i Geològic de Catalunya

SEK - Catalunya

Parc dels Pintors

Els Pinetons

EMAD - Escola Municipal d'Art i Disseny

Plaça de l'Església

Escola Pública de Música Municipal Josep Aymerich

La Riella

Plaça del Silenci

ISCAT - The International School of Catalunya

Puiggraciós

Plaça de Can Viol

Manuel de Blancafort

Sant Lluís de Gonçaga

Tagamanent

Les Caliuess

Giroi

Vil·la Romana



LICITACIÓ DEL
SERVEI DE NETEJA
VIÀRIA DEL MUNICIPI
DE LA GARRIGA



**CARRERS NO PAVIMENTATS
- NORD -**

Llegenda

- Límit municipal
- Xarxa de carrers
- Àrea no pavimentada



Escales: 1:3.500
Sistema de referència: ETRS89

Referència: 03.1_NOPAVIMENTATS

Data: NOVENBRE 2018

Base cartogràfica:
© Institut Cartogràfic i Geològic de Catalunya



Codi Validació: 95075WZ4GN2LLZ5JMA3WPR1R9
Verificació: <https://eic.garriga.es/verificacio>
Document signat electrònicament des de la plataforma esPublico Gestiona | Pàgina 50 de 70



LICITACIÓ DEL
SERVEI DE NETEJA
VIÀRIA DEL MUNICIPI
DE LA GARRIGA



CARRERS NO PAVIMENTATS
- SUD -

Llegenda

- Límit municipal
- Xarxa de carrers
- Àrea no pavimentada

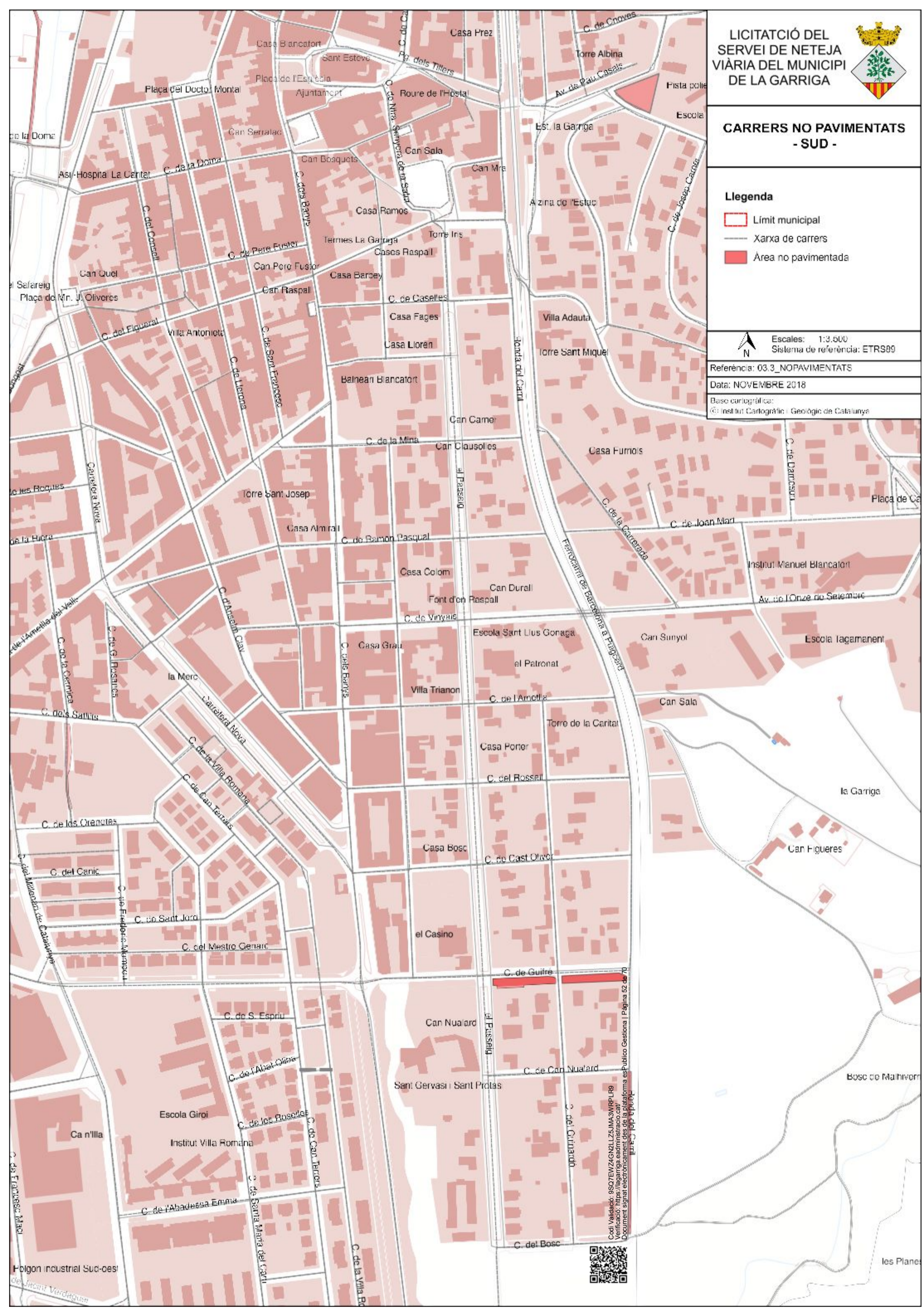


Escala: 1:3.500
Sistema de referència: ETRS89

Referència: 03.3_NOPAVIMENTATS

Data: NOVENBRE 2018

Base cartogràfica:
© Institut Cartogràfic i Geològic de Catalunya



Codi Validació: 95Q7EWZ4GNLZ5JMA3WRPLR9
Verificació: <https://legarriga.eadmiracio.cat/>
Document signat electrònicament des de la plataforma esPublico Gestiona | Pàgina 62 de 70





**DISTRIBUCIÓ DE PAPERERES
- NORD -**

Llegenda

Límit municipal

Paperera segons model

- Argo
- Circular
- Circular inox
- Classica
- Escofet
- Expenedor kioscan
- Fusta
- Plàstic Diputació
- Rambla
- Sanecan
- Semicircular
- Tenerife
- Toillekan



Escales: 1:4.000
Sistema de referència: ETRS89

Referència: 04.1_PAPERERES

Data: NOVEMBRE 2018

Base cartogràfica:

© Institut Cartogràfic i Geològic de Catalunya

Parc dels Pinetons

P. del Congost

Codi Validació: 9SQ7EWZ4GN2LLZ5JMA3WRPLR9
Verificació: <https://lagarriga.eadministracio.cat/>
Document signat electrònicament des de la plataforma esPublico Gestiona | Pàgina 63 de 70





**DISTRIBUCIÓ DE PAPERERES
- CENTRE OEST -**

Llegenda

Limit municipal

Paperera segons model

- Argc
- Circular
- Circular inox
- Classica
- Escofet
- Expenedor kioscar
- Fusta
- Plàstic Diputació
- Rambla
- Sanecan
- Semicircular
- Tenerife
- Toillekan



Escala: 1:4.000
Sistema de referència: ETRS89

Referència: 04.2_PAPERERES

Data: NOVENBRE 2018

Base cartogràfica:
© Institut Cartogràfic i Geològic de Catalunya





**DISTRIBUCIÓ DE PAPERERES
- CENTRE EST -**

Llegenda

Limit municipal

Paperera segons model

- Argc
- Circular
- Circular inox
- Classica
- Escofet
- Expenedor kioscar
- Fusta
- Plàstic Diputació
- Rambla
- Sanecan
- Semicircular
- Tenerife
- Toillekan

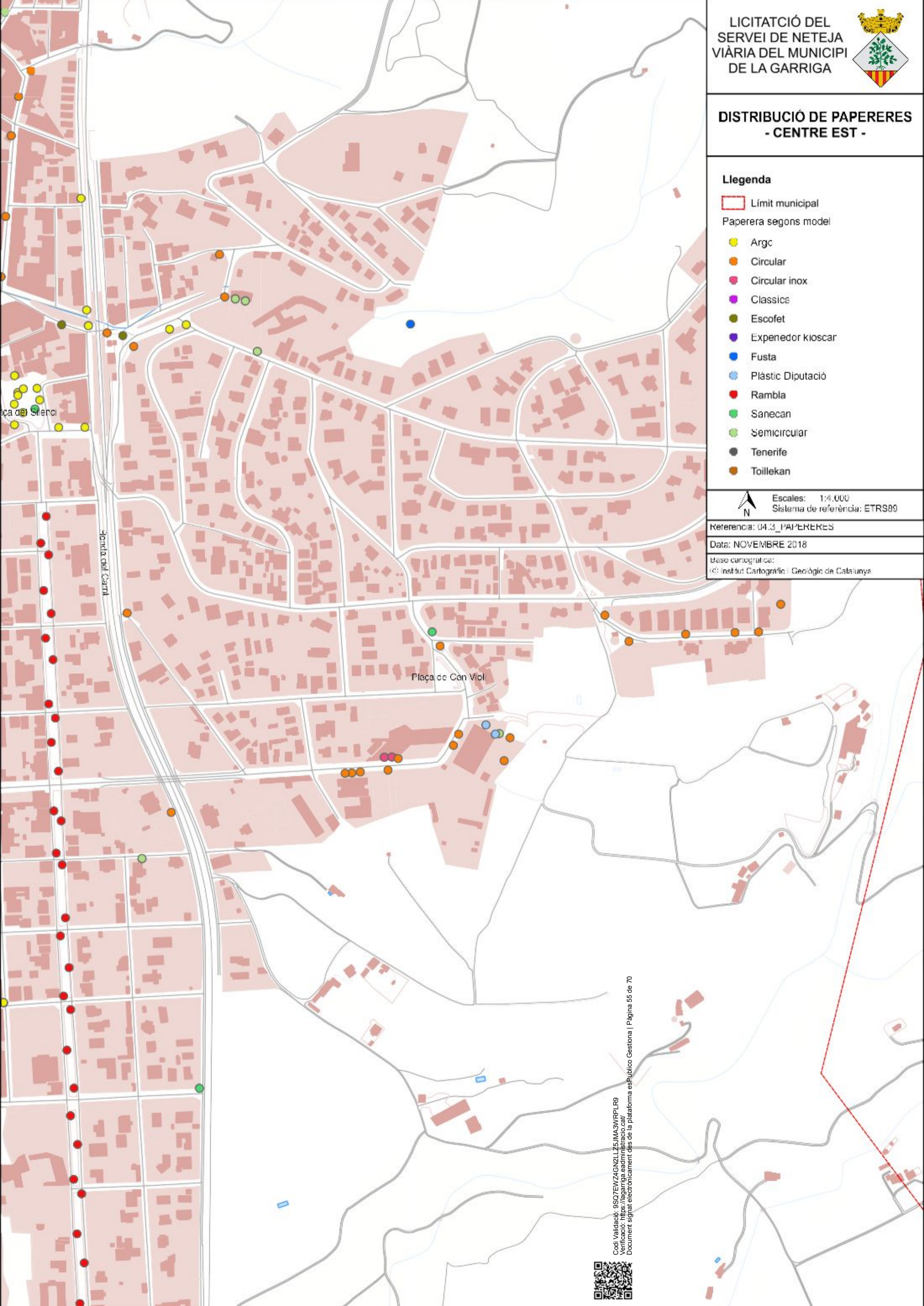


Escala: 1:4.000
Sistema de referència: ETRS89

Referència: 04.3_PAPERERES

Data: NOVENBRE 2018

Base cartogràfica:
© Institut Cartogràfic i Geològic de Catalunya



Codi Validació: 95Q7EWZ4GNZLLZ5JMA3WRPLR9
Verificació: <https://lagarriga.eadministracio.cat/>
Document signat electrònicament des de la plataforma esPublico Gestiona | Pàgina 65 de 70





**DISTRIBUCIÓ DE PAPERERES
- SUD -**

Llegenda

Límit municipal

Paperera segons model

- Argc
- Circular
- Circular inox
- Classica
- Escofet
- Expenedor kioscar
- Fusta
- Plàstic Diputació
- Rambla
- Sanecan
- Semicircular
- Tenerife
- Toillekan



Escales: 1:4.000
Sistema de referència: ETRS89

Referència: 04.4_PAPERERES

Data: NOVENBRE 2018

Base cartogràfica:
© Institut Cartogràfic i Geològic de Catalunya

Pla de Can Terrers



9.2. Annex 2. Papereres

Taula 6. Papereres.

MODEL	TOTAL UNITATS PRESENTS AL MUNICIPI
Argo	47
Circular	235
Circular inox	4
Classica	6
Escofet	10
Expenedor kioscan	6
Fusta	1
Plàstic Diputació	9
Rambla	31
Sanecan	17
Semicircular	28
Tenerife	3
Toillekan	1
TOTAL	398



9.3. Annex 3. Neteja d'actes festius

Taula 7. Relació d'actes festius a netejar.

A C T E	CALEN DARI	H. INICI	H. FI	ÀMBIT DE NETEJA	Núm. Serveis /any	MITJANS HUMANS UNITATS	MAQUINÀR IA CATEGORIA	% DE DIES FESTIUS	DEDIC ACIÓ, h/servei	DEDICA CIÓ LABOR ABLES, h/ an y	DEDIC ACIÓ FESTIU S, h/any	
Concert cap d'any (01/01)	1 gener	7:00	12:00	Pavelló o similar (exterior)	1	2	Peó	Carret portabosses + Bufador	100%	5	0	10
					1	1	Encarregat	Vehicle amb aigua a pressió	100%	5	0	5
Tres Tombs	Abril	11:30	15:30	Carrers i places per on transcorre el Recorregut	1	3	Peó	Carret portabosses + Bufador	100%	4	0	12
					1	1	Encarregat	Vehicle amb aigua a pressió	100%	4	0	4
					1	1	Maquinista	Escombradora mecànica	100%	4	0	4
Cavalcada Reis	6 gener	17:00	23:00	Carrers i places per on transcorre el recorregut	1	3	Peó	Carret portabosses + Bufador	0%	6	18	0
					1	1	Encarregat	Vehicle encarregat	0%	6	6	0
					1	1	Maquinista	Escombradora mecànica	0%	6	6	0
Carnestoltes	Febrer	18:00	0:00	Carrers i places per on transcorre el Recorregut	1	3	Peó	Carret portabosses + Bufador	0%	6	18	0
					1	1	Encarregat	Vehicle amb aigua a pressió	0%	6	6	0
					1	1	Maquinista	Escombradora mecànica	0%	6	6	0
Festa Major	Princ ipis agos t	4:00	15:00	Carrers i places afectats pels actes	4	1	Maquinista	Escombradora mecànica	50%	10,5	21, 0	21,0
					4	5	Peó	Carret portabosses + Bufador	50%	10,5	10 5,0	105,0
					4	1	Maquinista	Camió baldejador	50%	10,5	21, 0	21,0
					4	1	Encarregat	Vehicle amb aigua a pressió	50%	10,5	21, 0	21,0

PLECS DE PRESCRIPCIÓNS TÈCNICQUES DEL SERVEI DE NETEJA VIÀRIA DEL MUNICIPI DE LA GARRIGA



Espectacle piro musical. Cloenda festa major	Principis agost	7:00	12:00	Carrers i places afectats pels actes	1	3	Peó	pressió			0	
					1	1	Maquinista	Carret portabosses	0%	5	15	0
Festa saligarda	Juliol	4:00	7:00	Carrers i places afectats pels actes	2	3	Encarregat	Vehicle amb aigua a pressió	25%	6	4,5	1,5
					2	3	Peó	Carret portabosses	25%	6	9	3
					2	2	Peó	Carret portabosses	25%	5	7,5	2,5
Concerts Pista núm. 1 o 2	Aleatori	7:00	11:00	Neteja exterior i pista núm. 1o 2 (no vestuaris)	2	2	Peó	Carret portabosses	100%	4	0	16
					2	1	Encarregat	Vehicle amb aigua a pressió	100%	4	0	8
Fira botifarra - 1er dia	Març	15:00	20:00	Carrers i places afectats pels actes	1	1	Peó	Carret portabosses + Bufador	0%	5	5	0

Codi Validació: 9S07EWZ4GN2LLZ5JMA3WPELR9
 Verificació: <https://legar.garriga.es/administracio.cat/>
 Document signat electrònicament des de la plataforma esPublico Gestiona | Pàgina 58 de 70



ACTE	CALEN DARI	H. INICI	H. FI	ÀMBIT DE NETEJA	Núm. Serveis /any	MITJANS HUMANS UNITATS	MAQUINÀRIA CATEGORIA	% DE DIES FESTIUS	DEDICACIÓ, h/servei	DEDICACIÓ LABORABLES, h/any	DEDICACIÓ FESTIUS, h/any	
				afectats pels actes								
Fira botifarra - 2on dia	Març	05:00 12:00	09:00 18:00	Carrers i places afectats pels actes	1	1	Peó	Carret portabosses + Bufador	100%	10	0	10
					1	1	Encarregat	Vehicle amb aigua a pressió	100%	5	0	5
Corpus	Juny	12:00 23:30	19:00 FI	Carrers i places afectats pels actes	1	1	Maquinista	Bobcat	100%	8	0	8
					1	1	Maquinista	Camió compactador o de caixa oberta	100%	8	0	8
					1	1	Encarregat	Vehicle encarregat	100%	8	0	8
					1	4	Peó	Carret portabosses + Bufador	100%	8	0	32
					1	2	Maquinista	Combradora mecànica	100%	8	0	16
					1	1	Maquinista	Camió baldejador	100%	8	0	8
					1	1	Peó	Carret portabosses + Bufador	100%	8	0	8
Festa de la llum	Finals desembre	22:00	24:00	Zona vianants	1	2	Peó	Carret portabosses + Bufador	0%	3	6	0
					1	1	Maquinista	Combradora	0%	3	3	0



								mecànica	%			
Revetlla Sant Joan	24 juny	7:00	13:00	Carrers i places afectats pels actes	1	4	Peó	Carret portabosses + Bufador	100%	12	0	12
					1	1	Encarregat	Vehicle amb aigua a pressió	100%	6	0	6
Ruta del pinxo	10 juliol a 20 juliol	18:00	23:00	Carrers i places afectats pels actes	1	4	Peó	Carret portabosses + Bufador	33%	12		12
DEDICACIÓ TOTAL	26,8	42,9										



9.4. Annex 4. Taules de planificació de serveis

Cal aportar 3 taules resum de planificació de serveis:

- Taula de planificació de rutes (Taula 8).
- Taula resum de dedicació anual, per categories laborals (Taula 9).
- Taula resum de dedicació anual, per tipologia de recurs material (Taula 10).

Pel que fa als continguts de la Taula 8, cal tenir present:

- Cada fila de la taula representa una ruta, excepte les marcades en lila, que representen serveis. Cal incloure (insertar) tantes files com rutes es planifiquin, dins de cada tractament de neteja que figura a la taula.
- Plànol = Codi del plànol on es grafia la ruta.
- Núm. d'Equips = Equips/ruta
- Torn: M: Matí. T:Tarda. N:Nit
- Dedicació: Total hores dedicades a la ruta; % de dedicació = hores ruta/hora jornada laboral
- Dia de la setmana: Marcar quins dies de la setmana es realitza la ruta.
- Jornades senceres/any: Nombre de jornades senceres treballades al cap de l'any. Ha de ser coherent amb els dies de la setmana treballats, així com al % de dedicació.

Els licitadors han de facilitar aquesta taula en format DIN A3





Taula 8. Taula de planificació de rutes.

PLANIFICACIÓ DE RUTES DELS SERVEIS DE NETEJA VIÀRIA

C O D I S E R V	SERV EI / RUTA	BARRI/ POLÍGON INDUSTRIAL	RECO RREG UT	PLÀ NO L	NÚ M. EQ S	T O R N	H O R A R E C I O							D I A D E L A S E T M A N A	B R I L L I C A T E G O R I A	R E C U R S O S		J O R N A D E S		C O M E N T A R I S
							IN I C I	H O R A	T O R N	%	M a r c a r q u i n d e s e t m a n a	d i a d e l a s e t m a n a	d i a d e l a s e t m a n a			d i a d e l a s e t m a n a	d i a d e l a s e t m a n a	d i a d e l a s e t m a n a	d i a d e l a s e t m a n a	
V1	Escombrada manual																			
V1	Escombrada manual	Barri/Pol. Afectat per ruta	Codi	Plànol	Equips	Màt	Hora	Hor.	Tor.	%	Marcar quin dia de la setmana	No	Categoria professional	No	Descripció del recurs	Nombre	Nombre	Comentaris		
V1	Escombrada manual (...)																			
V2	Escombrada manual motoritzada																			
V2	Escombrada manual motoritzada																			
V2	Escombrada manual motoritzada (...)																			
V3	Escombrada Mixta																			
V3	Escombrada Mixta																			
V3	Escombrada Mixta (...)																			
V4	Escombrada Mecànica																			
V4	Escombrada Mecànica																			
V4	Escombrada Mecànica (...)																			
V5	Neteja amb aigua a pressió																			
V5	Neteja amb aigua a pressió (...)																			
V6	Buidat, neteja i manteniment de papereres																			
V6	Buidat, neteja i manteniment de papereres																			
V6	Buidat, neteja i manteniment de papereres (...)																			
V7	Reforç per neteja de fulles																			
V7	Reforç per neteja de fulles																			
V7	Reforç per neteja de fulles (...)																			
V8	Neteja males herbes																			

Codi Validació: 9S07EWZAGNPLLZ5IMAB3WFP1R8
 Verificació: https://sedeu.tribunaadministració.cat/
 Document signat electrònicament des de la plataforma esPublico Gestiona | Pàgina 63 de 70





Taula 9. Taula resum de dedicació anual, per categoria laboral.

Dedicació anual per categoria laboral	JORNADES SENCERES/ANY	
	LABORABLES	FESTIVS
CATEGORIA LABORAL		
SUBTOTAL DEDICACIÓ CATEGORIA LABORAL 1		
SUBTOTAL DEDICACIÓ CATEGORIA LABORAL 2		
SUBTOTAL DEDICACIÓ CATEGORIA LABORAL 3		
SUBTOTAL DEDICACIÓ CATEGORIA LABORAL (...)		
TOTAL		

Taula 10. Taula resum de dedicació anual, per tipologia de recurs material.

Dedicació anual per tipologia de recurs material	JORNADES SENCERES/ANY	
	LABORABLES	FESTIVS
CATEGORIA LABORAL		
SUBTOTAL RECURS MATERIAL 1		
SUBTOTAL RECURS MATERIAL 2		
SUBTOTAL RECURS MATERIAL 3		
SUBTOTAL RECURS MATERIAL (...)		
TOTAL		



9.5. Annex 7. Personal

Taula 11. Personal ofertat.

UNITAT S	CATEGORIA PROFESSIONAL	SUBROGACIÓ (SÍ/NO)	DEDICACIÓ, %	JORNADES/ A NY de servei	(...)



9.6. Annex 8. Estructura de la memòria tècnica

1. GENERALITATS

1.1. Posada en marxa del servei

Calendari de posada en marxa dels serveis objecte de la contracta

Proposta de característiques bàsiques de la maquinària provisional que s'aportarà mentre no es disposi de la maquinària ofertada.

Totes les explicacions que s'estimin oportunes per detallar la paulatina incorporació dels nous mitjans materials a la prestació dels serveis objecte de contractació.

1.2. Representants de l'empresa adjudicatària

1.3. Comunicat diari de treball

2. OFERTA DE SERVEIS

Per cada servei proposat s'hauran de detallar, com a mínim, els següents aspectes:

Breu explicació del servei, solucions tècniques aplicades en cada sector, procediment de treball (amb inclusió de les tasques no operatives, com la neteja dels vehicles, l'elaboració del comunicat de treball, etc.), recursos humans i materials necessaris per realitzar el servei, freqüències de pas per sector.

Adicionalment caldrà aportar una breu explicació tècnica, raonada i reproducible, dels ratis de recorregut i/o eficiència per cada una de les modalitats de neteja viària, parametritzant- ho en funció de les diferents característiques que el puguin afectar (intensitat d'ús, amplada dels carrers, presència d'arbrat, pendents, ...). Aquesta base de càlcul s'utilitzarà, i serà vinculant, en cas de redefinició del servei per necessitats del municipi.

Per últim, s'indicaran totes les explicacions que es considerin oportunes per tal que es puguin valorar eventuais propostes que impliquin una optimització del servei i/o una minimització de l'impacte ambiental del mateix.

Aquest capítol s'estructurarà d'acord amb els següents subapartats: 2.1.

Neteges bàsiques

2.1.1. Escombrada manual

2.1.2. Escombrada manual motoritzada

2.1.3. Escombrada mecànica

2.1.4. Escombrada mixta

2.1.5. Neteja amb aigua a pressió



2.1.6. Buidat i neteja de papereres

2.2 Netejes complementàries

2.2.1 Reforç per neteja de fulles

2.2.2. Neteja de males herbes

2.2.3. Neteja de grafits, cartells i adhesius

2.2.4. Neteja de xiclets

2.2.5. Neteja d'actes festius

2.3. Plans especials de neteja

2.3.1. Pla especial de neteja en cas de pluges

2.3.2. Pla especial de neteja en cas d'episodis de vents forts

2.3.3. Pla especial de neteja en cas de neu i/o gel

2.4. Transport de residus de neteja viària a planta

2.5. Taula resum de planificació de serveis segons l'annex 9.4

3. MITJANS MATERIALS

3.1. Oferta de maquinària

Descripció de la maquinària proposada i justificació de la mateixa

3.1.1. Maquinària adscrita al servei

3.1.2 Maquinària no adscrita al servei

3.1.3. Maquinària de substitució

3.2. Sistemes d'ajuda a l'explotació

Descripció de les característiques dels sistemes d'ajuda a l'explotació ofertats:

3.2.1. Sistema de geoposicionament

3.2.2. Sistemes auxiliars de comunicació i control

3.3. Instal·lacions fixes

Nau. La base de la companyia ha d'estar amb tots els permisos corresponents per tal de poder efectuar el seu servei.

4. MITJANS HUMANS

PLECS DE PRESCRIPCIONS TÈCNiques DEL SERVEI DE NETEJA VIÀRIA DEL MUNICIPI DE LA GARRIGA



Estructura de l'empresa i organigrama detallat del conjunt de personal directe i indirecte, amb especificació de les categories, funcions generals, % de dedicació al servei, titulacions acadèmiques i professionals (inclosos el representant tècnic i/o l'encarregat).

Relació de comandaments previstos amb les seves funcions generals.

Proposta de personal segons taula de l'annex 9.6.

Pla de substitucions del personal

Proposta de vestuari

5.PLÀNOLS

Els plànols han de ser autoexplicatius, coherents amb la taula de l'annex 9.4 i han de contenir, com a mínim, informació relativa a:

- Servei.
- Itinerari de la ruta i codi de la mateixa.
- Horaris de pas per davant de centres docents (en serveis d'escombrada mecànica o mixta).
- Dies de la setmana d'execució.
- Mitjans humans i materials.



9.9. Annex 10. Model de pressupost anual

Taula 12. Model de presentació del pressupost anual.

		€/ANY
1. SERVEIS DE NETEJA VIÀRIA		
1.1. DESPESES DE PERSONAL		
1.2. DESPESES D'EXPLOTACIÓ		
2. RECUPERACIÓ DE LA INVERSIÓ I FINANÇAMENT		
3. INSTAL·LACIONS I SERVEIS COMUNS		
IMPORT TOTAL DELS SERVEIS		
4. CONTROL I SEGUIMENT	%	
SUBTOTAL		
5. DESPESES GENERALS	%	
6. BENEFICI INDUSTRIAL	%	
TOTAL IMPORT OFERTAT, SENSE IVA		
7. IVA	%	
TOTAL IMPORT OFERTAT, AMB IVA		

