

PLEC DE PRESCRIPCIONS TÈCNIQUES
DEL CONTRACTE MIXT DE SERVEIS I SUBMINISTRAMENT PER A LA RECOLLIDA DE LES
FRACCIONS DE RESTA, ORGÀNICA I VOLUMINOSOS ALS MUNICIPIS DE LA ZONA DE LA
CONCA DEL FLUVIÀ DE L'ALT EMPORDÀ



CONSELL COMARCAL
DE L'ALT EMPORDÀ

ÍNDEX

CAPÍTOL 1.	DISPOSICIONS GENERALS	3
CAPÍTOL 2.	SERVEI DE RECOLLIDA D'ORGÀNICA.....	6
CAPÍTOL 3.	SERVEI DE RECOLLIDA DE RESTA	8
CAPÍTOL 4.	SERVEI DE RECOLLIDA PER A GRANS PRODUCTORS.....	11
CAPÍTOL 5.	RECOLLIDA COMERCIAL D'ORGÀNICA EN TEMPORADA D'ESTIU	13
CAPÍTOL 6.	RECOLLIDA DE VOLUMINOSOS EN CAIXA OBERTA.....	16
CAPÍTOL 7.	SERVEIS COMPLEMENTARIS	17
CAPÍTOL 8.	CAMPANYA INFORMATIVA.....	20
CAPÍTOL 9.	TECNOLOGIA D'INFORMACIÓ I COMUNICACIÓ	21
CAPÍTOL 10.	RECURSOS MATERIALS.....	32
CAPÍTOL 11.	RECURSOS HUMANS.....	36
CAPÍTOL 12.	INSTALLLACIONS	39
CAPÍTOL 13.	ORGANITZACIÓ DELS SERVEIS.....	40
CAPÍTOL 14.	ASPECTES AMBIENTALS.....	44
CAPÍTOL 15.	OBLIGACIONS DE L'ADJUDICATÀRIA.....	45
CAPÍTOL 16.	INSPECCIÓ I CONTROL DE QUALITAT DELS SERVEIS	46
CAPÍTOL 17.	GESTIÓ DEL SERVEI	48
CAPÍTOL 18.	PROPOSTA TÈCNICA DEL LICITADOR.....	49
ANNEXOS	51

TÍTOL I. GENERALITATS

CAPÍTOL 1. DISPOSICIONS GENERALS

1.1. Objecte del contracte

L'objecte d'aquest contracte és la prestació del servei públic de recollida i transport dels residus municipals de les fraccions de resta, orgànica (FORM), tèxtil sanitari i voluminosos en diversos municipis de la comarca de l'Alt Empordà que, per delegació, gestiona el Consell Comarcal de l'Alt Empordà.

El contracte inclou la recollida dels residus de les fraccions esmentades i el seu transport fins a la instal·lació corresponent del Centre de Tractament de Residus de l'Alt Empordà (CTR), a Pedret i Marzà.

El contracte inclou també els serveis complementaris, com ara el subministrament de cubells, bujols i contenidors; el material i la prestació del servei d'informadors ambientals per a la campanya d'implantació; la neteja i el manteniment dels contenidors; els canvis d'ubicació i la col·locació de nous contenidors; el seguiment dels serveis; la recollida i el lliurament de les dades de recollida; tractament de les incidències, etc.; d'acord amb les prescripcions tècniques que s'estipulen en aquest plec de clàusules.

Aquestes determinacions, conjuntament amb les exposades al plec de clàusules administratives particulars, regiran la prestació del servei en l'àmbit territorial dels municipis objecte d'aquest contracte, que haurà d'executar-se amb estricta subjecció a les instruccions d'ambdós plecs i els seus corresponents annexes.

1.2. Serveis inclosos

Els serveis inclosos en aquest contracte són els següents:

- Servei de recollida de la FORM porta a porta i en contenidors
- Servei de recollida de la fracció resta porta a porta
- Servei de recollida de fracció resta en contenidors
- Servei de recollida de la FORM per a grans productors
- Servei de recollida comercial de la FORM en temporada d'estiu
- Servei de neteja de contenidors
- Servei de contenidors per actes i festes
- Subministrament de material
- Campanya de comunicació
- Subministrament de caixa oberta multilift
- Servei de recollida de voluminosos en caixa oberta

1.3. Objectius dels serveis

Els objectius generals del contracte són:

- Gestionar de forma eficient i íntegra la recollida de residus, amb criteris d'optimització dels serveis i de minimització dels impactes sobre l'espai públic i la ciutadania.
- Garantir i prioritzar la jerarquia que regeix la gestió dels residus municipals, emanats del marc normatiu i programàtic de Catalunya, l'Estat Espanyol i la Unió Europea: la prevenció, la reutilització, el reciclatge, altres valoritzacions i la disposició.
- Potenciar la recollida selectiva de les diferents fraccions per mitjà de la implementació de sistemes eficients de recollida de residus amb els que es fomenti el canvi d'hàbits de consum de la ciutadania, la reducció dels residus generats i la millora de la qualitat dels residus destinats al reciclatge.
- Mantenir un òptim estat de neteja i ordenació de l'espai públic on s'ubiquin els elements de contenització i en el seu entorn, independentment de la seva tipologia, així com vetllar pel bon estat dels propis elements de contenització per tal de facilitar les tasques de recollida de residus.

- Garantir l'atenció a les demandes dels Serveis Tècnics del Consell Comarcal per atendre les necessitats del servei en situacions d'emergència i situacions no programades sense desviacions dels serveis bàsics.
- Atendre la recollida dels residus generats en la celebració d'actes, festes, esdeveniments i altres concentracions de persones durant tot l'any.
- Sensibilitzar i educar la ciutadania amb la finalitat de prevenir la generació de residus, fomentar la reducció i la correcta segregació dels mateixos i potenciar-ne la reutilització.
- Optimitzar i millorar els sistemes de seguiment i traçabilitat de resultats gràcies a l'ús de noves tecnologies.
- Disposar de sistemes objectius per valorar el servei i la seva millora.

1.4. Àmbit territorial del contracte

Els municipis de la comarca de l'Alt Empordà que formen part de l'àmbit territorial d'aquest contracte són els següents: L'Armentera, Bàscara, Garrigàs, Palau de Santa Eulàlia, Pontós, Sant Miquel de Fluvià, Sant Pere Pescador, Siurana, Torroella de Fluvià, Ventalló i Vilaür (consultar Annex 1. Plànol de situació dels municipis).

1.5. Àmbit funcional

A nivell general, l'àmbit funcional del contracte comprèn tots els serveis enumerats en el present Plec. En cadascun dels apartats es descriu l'àmbit, l'operativa del servei, freqüències i composició dels equips.

El Consell Comarcal es reserva el dret d'ampliar o reduir els serveis descrits al llarg de la vigència del contracte, sense perjudici de les modificacions convencionals que es poguessin derivar i que es descriuen al quadre de característiques dels plec de clàusules administratives.

Amb caràcter general, el nou model implicarà la recollida de les fraccions d'orgànica, resta i voluminosos dels residus municipals, que s'aplicarà a cada municipi d'acord al quadre següent:

Municipi	Resta	FORM	Voluminosos	PaP comercial estiu
L'Armentera	PaP	PaP	Caixa oberta	-
Bàscara	PaP	PaP	Caixa oberta	-
Garrigàs	AAPP	AAPP	Caixa oberta	-
Palau de Santa Eulàlia	AAPP	AAPP	Caixa oberta	-
Pontós	PaP	Sense servei	Caixa oberta	-
Sant Miquel de Fluvià	PaP	PaP	Caixa oberta	-
Sant Pere Pescador	PaP	PaP	Caixa oberta	FORM
Siurana	AAPP	AAPP	Caixa oberta	-
Torroella de Fluvià	PaP	PaP	Caixa oberta	-
Ventalló	PaP	PaP	Caixa oberta	-
Vilaür	AAPP	AAPP	Caixa oberta	-

(AAPP: àrees d'aportació; PaP: porta a porta)

1.6. Fase d'implantació

El termini d'execució del contracte s'iniciarà el primer dia del mes següent a la signatura del contracte. No obstant, es preveu una fase d'implantació atès que algunes de les obligacions descrites en el present Plec no es podran complir fins que no es disposi dels mitjans materials necessaris. Finalitzada la fase d'implantació, s'iniciarà la prestació efectiva de totes les prestacions i obligacions descrites en el present Plec.

Es defineix com a *fase d'implantació del contracte* el termini dins del qual l'empresa adjudicatària haurà d'implementar de forma efectiva tots els serveis i disposar de tota la maquinària i/o equips previstos en el contracte. Aquests terminis es mostren a continuació per a cada lot i servei:

Servei	Termini d'execució del contracte	Termini de prestació efectiva del contracte
Servei provisional de recollida	Immediat	Immediat
Neteja de contenidors	Immediat	Immediat
Manteniment i substitució de contenidors	Immediat	Immediat
Moviments de contenidors	Immediat	Immediat
Recollida de residus en actes i festes	Immediat	Immediat
Recollida de voluminosos en caixa oberta	Immediat	Immediat
Adquisició de material de campanya	Immediat	3 mesos
Adquisició de caixa oberta metàl·lica de 20 m ³	Immediat	3 mesos
Adquisició de contenidors i de la tecnologia associada	Immediat	6 mesos
Recollida comercial d'orgànica en temporada d'estiu	Immediat	Immediat
Plataforma de gestió dels serveis	6 mesos	12 mesos
Tecnologia embarcada en els vehicles	6 mesos	12 mesos
Tecnologia per al personal de recollida	6 mesos	12 mesos
Campanya informativa	6 mesos	12 mesos
Prestació efectiva dels nous serveis de recollida d'orgànica i resta	6 mesos	12 mesos

Els terminis previstos a la taula anterior tenen com objecte dotar d'un marge temporal a l'adjudicatari del contracte per a:

- L'adquisició de contenidors i del material de la campanya informativa.
- L'adquisició i l'arribada dels vehicles de recollida.
- La configuració i la implantació dels mitjans tecnològics del contracte.

Mentre no s'hagin implementat els nous serveis de recollida descrits en el present Plec, es prestarà el servei provisional de recollida domèstica, comercial i a grans productors amb els models de recollida actuals (veure Annex 3), d'acord amb el preu determinat al quadre de característiques del plec administratiu. A tal efecte, l'adjudicatària haurà d'executar els serveis actuals amb els contenidors existents i haurà de dotar-se amb els vehicles necessaris per adaptar-se al sistema de recollida corresponent als contenidors existents (càrrega posterior i càrrega bilateral).

La implantació dels nous serveis serà simultània a tots els municipis, tant per als domicilis com per als comerços i els grans productors. En el moment que s'iniciï la prestació efectiva dels nous serveis caldrà disposar de tots els equips i materials descrits en el Plec. En cap cas es superaran els terminis màxims fixats en aquest Plec, a excepció de causes externes degudament justificades per les quals caldrà pactar de mutu acord amb el Consell Comarcal els nous terminis d'inici de prestació i/o execució.

CAPÍTOL 2. SERVEI DE RECOLLIDA D'ORGÀNICA

2.1. Àmbit

2.1.1. Àmbit geogràfic

L'àmbit geogràfic del servei de recollida d'orgànica engloba els municipis de L'Armentera, Bàscara, Garrigàs, Palau de Santa Eulàlia, Sant Miquel de Fluvià, Sant Pere Pescador, Siurana, Torroella de Fluvià, Ventalló i Vilaür.

El Consell Comarcal podrà incrementar o reduir, si s'escau, l'àmbit territorial en funció de les necessitats del servei o de possibles modificacions de la trama urbana dels municipis, sense perjudici de les modificacions convencionals que es poguessin derivar, essent obligació de l'adjudicatària assumir aquestes variacions mitjançant la redistribució dels mitjans humans i materials.

2.1.2. Àmbit funcional

El servei objecte del present contracte comprèn la recollida de les fraccions d'orgànica i tèxtil sanitari, la càrrega i el transport d'aquestes fraccions fins a les plantes de tractament o centres de transferència corresponents.

El nombre d'habitatges i d'establiments comercials de cada municipi es detalla als annexos 5 i 7 respectivament. Aquestes llistes tenen un caràcter enumeratiu i no restrictiu, de tal manera que l'adjudicatari ha de garantir el servei a tots els usuaris que formen part de l'àmbit geogràfic del servei de recollida d'orgànica.

El Consell Comarcal es reserva la facultat d'ampliar o reorganitzar la prestació del servei de recollida per a donar servei en àmbits o zones de nova creació, incloent recollides específiques per a determinats establiments, així com la reducció dels serveis inicialment previstos.

Els residus retirats pel servei de recollida seran els generats en els domicilis particulars, els comerços, les oficines i els serveis, i també els que no tenen la consideració de residus especials i que per llur naturalesa i composició es poden assimilar als que es produeixen en dits llocs o activitats. Es consideren inclosos els següents residus:

- Matèria orgànica (FORM): Comprèn les restes domèstiques de menjar i cuinar, així com restes vegetals (FV) de mida petita que poden ser recollides selectivament i susceptibles de degradar-se biològicament, considerant-se, per tant, assimilables a la fracció orgànica.
- Tèxtil sanitari: Material que es pot recollir conjuntament amb la fracció resta o de forma diferenciada i que comprèn els bolquers, compreses i tampons, bastonets per netejar les orelles, corones absorbents de lactància, tovalloletes humides, fil dental, petits residus de cures domèstiques (tiretes, esparadrap, venes, gasses, cotó, etc.), entre d'altres.

Queden exclosos del servei:

- Residus reciclables de paper-cartró, envasos lleugers i envasos de vidre.
- Resta o rebuig: Comprèn tots aquells residus domèstics que queden un cop recollides les altres fraccions (burilles, pols d'escombrar, plàstics bruts i tot allò no reciclable).
- Residus industrials assimilables a domèstics que per la seva presentació, volum, pes, generació diària, humitat o d'altres característiques, no puguin ser objecte del servei de recollida.
- Residus sanitaris de tipus III i IV (d'acord al Decret 27/1999, de 9 de febrer, de gestió dels residus sanitaris o normativa vigent), a excepció de les xeringues i altre material punxant usat en domicilis particulars.
- Subproductes d'origen animal d'acord al Reglament (CE) 1069/2009 del Parlament Europeu i del Consell, de 21 d'octubre de 2009, o norma vigent.
- Animals morts de companyia (gossos, gats i fures) o salvatges.
- Els residus d'explotacions agrícoles i ramaderes en el marc de l'explotació agrària.

- Residus tòxics o perillosos que requereixin d'un tractament especial i que es recolliran a través del servei de deixalleria o d'altres serveis.
- Qualsevol residu no assimilable a municipal.

En el cas que el servei de recollida detecti la presència de qualsevol dels residus anteriorment citats i exclosos del servei, caldrà que aquests comuniquin l'incident al servei corresponent amb la major brevetat possible per tal de gestionar la seva recollida el més aviat possible. Tots els serveis disposaran dels mitjans necessaris per comunicar les incidències detectades.

2.2. Operativa d'execució del servei

2.2.1. Generalitats

L'empresa adjudicatària registrarà electrònicament totes les operacions de recollida d'acord amb les determinacions del capítol 9 Tecnologia d'informació i comunicació.

L'empresa adjudicatària informarà al Consell Comarcal de l'Alt Empordà dels usuaris que no respectin la normativa municipal de recollida mitjançant registre electrònic de la incidència, d'acord amb les determinacions de l'apartat 13.5 gestió d'incidències.

A l'entrada i sortida de cada municipi, l'empresa adjudicatària enregistrarà el pesatge del vehicle del servei amb l'objectiu de determinar el pes dels residus recollits en cadascun dels municipis de forma individualitzada.

En les operacions de recollida dels residus, el personal del servei vetllarà per la netedat de la via pública i la integritat dels elements de recollida, pel que s'hauran de portar els estris necessaris per a la recollida de residus (escombra, cabàs, etc.) en els vehicles del servei.

El servei es realitzarà mitjançant diferents models de recollida segons el municipi:

Models de recollida	Municipis
Porta a porta	L'Armentera, Bàscara, Sant Miquel de Fluvià, Sant Pere Pescador, Torroella de Fluvià i Ventalló.
Contenidors de vorera	Garrigàs, Palau de Santa Eulàlia, Siurana i Vilaür.

2.2.2. Recollida porta a porta

El servei consisteix en la recollida de cubells i bujols en cadascun dels portals de tots els domicilis i establiments comercials dels municipis descrits a l'apartat 2.2.1. Els cubells es podran disposar davant del portal del generador o bé penjats a la seva façana mitjançant ganxos i/o en armaris i tòtems específics.

Per a la recollida porta a porta, els usuaris domèstics i els petits comerços disposaran d'un cubell de 20 litres per treure els seus residus els dies prefixats al calendari de servei. Els establiments comercials amb una generació superior a la domèstica disposaran d'un bujol de color marró per treure l'orgànica. A l'Annex 9 es descriuen les característiques de l'utilitatge.

La fracció de tèxtil sanitari es podrà lliurar els dies de recollida d'orgànica, dins d'una bossa tancada, lligada i identificada amb un adhesiu estandarditzat per a aquesta fracció.

Per raons d'eficiència del servei, la ruta de recollida porta a porta s'integrarà amb la recollida de contenidors en àrees d'aportació i el servei de recollida d'orgànica a grans productors (veure capítol 4).

El servei de recollida haurà de detectar per la forma, pes, o bé mitjançant la inspecció ocular, si el material extret per l'usuari correspon amb la fracció orgànica. En cas contrari, s'etiquetarà la bossa com a residu impropï, es registrarà la incidència electrònicament i no es recollirà el material. Es seguirà aquest mateix protocol en el cas que l'aportació es realitzi amb algun element no previst pel servei, com ara cubells no estandarditzats o bosses de tèxtil sanitari no identificades amb l'adhesiu estandarditzat.

Després de buidar cada element, el personal de recollida el tornarà a col·locar al lloc d'on s'ha recollit amb la tapa oberta, evitant que suposi una molèstia per al pas de persones i/o vehicles.

El bon estat de cubells i bujols, així com la seva neteja, són responsabilitat de l'usuari posseïdor dels mateixos. En el cas que un cubell es malmeti i el seu estat no permeti un correcte ús per part de l'usuari ni una correcta recollida per part dels operaris del servei, l'usuari estarà obligat a obtenir un nou cubell a l'ajuntament que li pertoqui.

2.2.3. Recollida en àrees de contenidors

El servei consisteix en el buidatge dels contenidors situats a les àrees d'aportació dels municipis descrits a l'apartat 2.2.1. A l'Annex 5 es detalla el nombre d'àrees i contenidors de cada municipi.

Tots els contenidors seran de càrrega posterior, amb una capacitat d'entre 360 i 1100 litres i disposaran d'un tancament amb obertura electrònica. A l'Annex 9 es descriuen les característiques de l'utilatge.

Per raons d'eficiència del servei, la ruta de recollida dels contenidors en àrees d'aportació s'integrarà amb la ruta de recollida porta a porta i el servei de recollida a grans generadors (veure capítol 4).

En les operacions de recollida dels residus, el personal del servei vetllarà per la netedat de la via pública i la integritat dels contenidors, tornant a col·locar-los al lloc d'on s'han recollit i amb la tapa tancada i blocada, evitant que suposin una molèstia per al pas de persones i/o vehicles.

El vehicle de recollida realitzarà un pesatge individual per a cada contenidor i es registraran electrònicament les dades tal com s'especifica al capítol 9 Tecnologia d'informació i comunicació.

2.3. **Composició de l'equip**

El servei de recollida d'orgànica constarà de 2 equips, constituïts cadascun per un conductor i dos peons amb un vehicle recol·lector de residus. En temporada d'estiu es preveu 1 equip de reforç amb les mateixes característiques. A l'Annex 10 es descriuen les característiques dels vehicles.

Cada equip haurà d'anar equipat amb els mitjans necessaris per a poder llegir correctament els TAG's de cubells i contenidors de manera ràpida i eficient, sense que la lectura representi una despesa de temps important al llarg de la prestació del servei. A més a més, disposaran dels mitjans necessaris per a poder comunicar les possibles incidències.

2.4. **Freqüència de servei**

La freqüència de recollida serà segons el calendari prefixat, a excepció del 25 de desembre i l'1 de gener, on es realitzarà el servei en un horari i/o dia adaptat en conveniència del Consell Comarcal de l'Alt Empordà.

La freqüència general del servei de recollida serà la següent:

Temporada	Freqüència mínima
Hivern	2 cops/setmana
Estiu (del 16/06 al 15/09)	3 cops/setmana

El servei de recollida d'orgànica serà nocturn, entre les 22 i les 6 hores.

CAPÍTOL 3. **SERVEI DE RECOLLIDA DE RESTA**

3.1. **Àmbit**

3.1.1. Àmbit geogràfic

L'àmbit geogràfic del servei de recollida de contenidors de fracció resta queda restringit a les àrees d'emergència dels municipis de L'Armentera, Bàscara, Garrigàs, Palau de Santa Eulàlia, Pontós, Sant Miquel de Fluvià, Sant Pere Pescador, Siurana, Torroella de Fluvià, Ventalló i Vilaür.

El Consell Comarcal podrà incrementar o reduir, si s'escau, l'àmbit territorial en funció de les necessitats del servei o de possibles modificacions de la trama urbana dels municipis, sense perjudici de les modificacions convencionals que es poguessin derivar, essent obligació de l'adjudicatària assumir aquestes variacions mitjançant la redistribució dels mitjans humans i materials.

3.1.2. Àmbit funcional

El servei objecte del present contracte comprèn la recollida de la fracció resta, la càrrega i el transport dels residus fins a la planta de tractament o centre de transferència corresponent.

El nombre d'habitatges i d'establiments comercials de cada municipi es detallen als annexos 5 i 7 respectivament. Aquestes llistes tenen un caràcter enumeratiu i no restrictiu, de tal manera que l'adjudicatari ha de garantir el servei a tots els usuaris que formen part de l'àmbit geogràfic del servei de recollida de resta.

El Consell Comarcal es reserva la facultat d'ampliar o reorganitzar la prestació del servei de recollida per a donar servei en àmbits o zones de nova creació, incloent recollides específiques per a determinats establiments, així com la reducció dels serveis inicialment previstos.

Els residus retirats pel servei de recollida seran els generats en els domicilis particulars, els comerços, les oficines i els serveis, i també els que no tenen la consideració de residus especials i que per llur naturalesa i composició es poden assimilar als que es produeixen en dits llocs o activitats. Es consideren inclosos els següents residus:

- Resta o rebuig: Comprèn tots aquells residus domèstics que queden un cop recollides les altres fraccions (burilles, pols d'escombrar, plàstics bruts i tot allò no reciclable).
- Tèxtil sanitari: Material que es pot recollir conjuntament amb la fracció resta o de forma diferenciada i que comprèn els bolquers, compreses i tampons, bastonets per netejar les orelles, corones absorbents de lactància, tovalloletes humides, fil dental, petits residus de cures domèstiques (tiretes, esparadrap, venes, gasses, cotó, etc.), entre d'altres.

Queden exclosos del servei:

- Matèria orgànica (FORM): Comprèn les restes domèstiques de menjar i cuinar, així com restes vegetals (FV) de mida petita que poden ser recollides selectivament i susceptibles de degradar-se biològicament, considerant-se, per tant, assimilables a la fracció orgànica.
- Residus reciclables de paper-cartró, envasos lleugers i envasos de vidre.
- Residus industrials assimilables a domèstics que per la seva presentació, volum, pes, generació diària, humitat o d'altres característiques, no puguin ser objecte del servei de recollida.
- Residus sanitaris de tipus III i IV (d'acord al Decret 27/1999, de 9 de febrer, de gestió dels residus sanitaris o normativa vigent), a excepció de les xeringues i altre material punxant usat en domicilis particulars.
- Subproductes d'origen animal d'acord al Reglament (CE) 1069/2009 del Parlament Europeu i del Consell, de 21 d'octubre de 2009, o norma vigent.
- Animals morts de companyia (gossos, gats i fures) o salvatges.
- Els residus d'explotacions agrícoles i ramaderes en el marc de l'explotació agrària.
- Residus tòxics o perillosos que requereixin d'un tractament especial i que es recolliran a través del servei de deixalleria o d'altres serveis.
- Qualsevol residu no assimilable a municipal.

En el cas que el servei de recollida detecti la presència de qualsevol dels residus anteriorment citats i exclosos del servei, caldrà que aquests comuniquin l'incident al servei corresponent amb la major brevetat per tal de gestionar la seva recollida el més aviat possible. Tots els serveis disposaran dels mitjans necessaris per comunicar les incidències detectades.

3.2. Operativa del servei

3.2.1. Generalitats

L'empresa adjudicatària registrarà electrònicament totes les operacions de recollida d'acord amb les determinacions del capítol 9 Tecnologia d'informació i comunicació.

L'empresa adjudicatària informará al Consell Comarcal de l'Alt Empordà dels usuaris que no respectin la normativa municipal de recollida mitjançant registre electrònic de la incidència, d'acord amb les determinacions de l'apartat 13.5 Gestió d'incidències.

A l'entrada i sortida de cada municipi, l'empresa adjudicatària enregistrarà el pesatge del vehicle del servei amb l'objectiu de determinar el pes dels residus recollits en cadascun dels municipis de forma individualitzada.

En les operacions de recollida dels residus, el personal del servei vetllarà per la netedat de la via pública i la integritat dels contenidors, pel que s'hauran de portar els estris necessaris per a la recollida de residus (escombra, cabàs, etc.) en els vehicles de recollida.

El servei es realitzarà mitjançant diferents models de recollida segons el municipi:

Models de recollida	Municipis
Porta a porta	L'Armentera, Bàscara, Pontós, Sant Miquel de Fluvià, Sant Pere Pescador, Torroella de Fluvià i Ventalló.
Contenidors de vorera	Garrigàs, Palau de Santa Eulàlia, Siurana i Vilaür.

3.2.2. Recollida porta a porta

El servei consisteix en la recollida de cubells i bujols en cadascun dels portals de tots els domicilis i establiments comercials dels municipis descrits a l'apartat 3.2.1. Els cubells es podran disposar davant del portal del generador o bé penjats a la seva façana mitjançant ganxos i/o en armaris i tòtems específics.

Per a la recollida porta a porta, els usuaris domèstics i els petits comerços disposaran d'un cubell de 20 litres per treure els seus residus els dies prefixats al calendari de servei. Els establiments comercials amb una generació superior a la domèstica disposaran d'un bujol de 120 litres de color gris. A l'Annex 9 es descriuen les característiques de l'utilitatge.

El servei de recollida haurà de detectar per la forma, pes, o bé mitjançant la inspecció ocular, si el material extret per l'usuari correspon amb la fracció resta. En cas contrari, s'etiquetarà la bossa com a residu impropï, es registrarà la incidència electrònicament i no es recollirà el material. Es seguirà aquest mateix protocol en el cas que l'aportació es realitzi amb algun element no previst pel servei, com ara cubells no estandarditzats o bosses soltes.

Després de buidar cada element, el personal de recollida el tornarà a col·locar al lloc d'on s'ha recollit amb la tapa oberta, evitant que suposi una molèstia per al pas de persones i/o vehicles.

El bon estat de cubells i bujols, així com la seva neteja, són responsabilitat de l'usuari posseïdor dels mateixos. En el cas que un cubell es malmeti i el seu estat no permeti un correcte ús per part de l'usuari ni una correcta recollida per part dels operaris del servei, l'usuari estarà obligat a obtenir un nou cubell a l'ajuntament que li pertoqui.

3.2.3. Recollida en àrees de contenidors

El servei consisteix en el buidatge dels contenidors de vorera situats a les àrees d'aportació dels municipis descrits a l'apartat 3.2.1. A l'Annex 5 es detalla el nombre d'àrees de cada municipi.

Tots els contenidors seran de càrrega bilateral i disposaran d'un tancament amb obertura electrònica. A l'Annex 9 es descriuen les característiques de l'utilitatge.

Per raons d'eficiència del servei, la ruta de recollida de contenidors en àrees d'aportació s'integrarà amb la ruta de recollida de resta a grans productors.

En les operacions de recollida dels residus, el personal del servei vetllarà per la netedat de la via pública i la integritat dels contenidors, tornant a col·locar-los al lloc d'on s'han recollit.

El vehicle de recollida realitzarà un pesatge individual per a cada contenidor i es registraran electrònicament les dades tal com s'especifica al capítol 9 Tecnologia d'informació i comunicació.

3.3. Composició de l'equip

El servei de recollida porta a porta de fracció resta constarà d'1 equip constituït per un conductor i dos peons amb un vehicle recol·lector de residus de càrrega posterior. El servei de recollida de resta en contenidors constarà d'1 equip constituït per un conductor amb un vehicle recol·lector mono-operat de càrrega bilateral. A l'Annex 10 es descriuen les característiques dels vehicles.

Tots els equips hauran d'anar equipats amb els mitjans necessaris per a poder llegir correctament els TAG's dels elements d'emmagatzematge de residus de manera ràpida i eficient, sense que la lectura representi una despesa de temps important al llarg de la prestació del servei. A més a més, disposaran dels mitjans necessaris per a poder comunicar les possibles incidències.

3.4. Freqüència de servei

La freqüència de recollida serà segons el calendari prefixat, a excepció del 25 de desembre i l'1 de gener, on es realitzarà el servei en un horari i/o dia adaptat en conveniència del Consell Comarcal de l'Alt Empordà.

La freqüència general del servei de recollida serà la següent:

Model de recollida	Freqüència mínima	Torn
Porta a porta	1 cop/setmana	Nit
Contenidors en àrees d'aportació	1 cop/setmana*	Dia

El servei de recollida porta a porta serà nocturn, entre les 22 i les 6 hores. L'horari del servei de recollida en contenidors serà preferentment en torn de dia, entre les 6 i les 22 hores.

*En temporada d'estiu es preveu una segona recollida dels contenidors de resta de Sant Pere Pescador, en el mateix horari que el servei habitual.

CAPÍTOL 4. SERVEI DE RECOLLIDA PER A GRANS PRODUCTORS

4.1. Àmbit

4.1.1. Àmbit geogràfic

L'àmbit geogràfic del servei de recollida per a grans productors queda restringit a les activitats econòmiques ubicades als municipis de L'Armentera, Bàscara, Garrigàs, Palau de Santa Eulàlia, Pontós, Sant Miquel de Fluvià, Sant Pere Pescador, Siurana, Torroella de Fluvià, Ventalló i Vilaür.

4.1.2. Àmbit funcional

S'entén per gran productor (GP) aquell establiment comercial mitjà o gran (segons la Llei 17/2000 d'equipaments comercials) productor de residus assimilables a domèstics i que per les seves característiques, localització i/o quantitat de residus generats requereix d'una recollida específica amb contenidors d'ús exclusiu de major capacitat respecte al servei domiciliari o comercial. O bé quan la seva ubicació dificulti, amb criteris tècnics i d'eficiència, incloure'l en una recollida comercial ordinària.

La implantació d'aquest servei es realitzarà a demanda de les empreses interessades dins de l'àmbit geogràfic del contracte, atès que la legislació vigent permet que les empreses puguin gestionar els seus residus fora dels circuits municipals.

El servei que haurà d'oferir l'empresa adjudicatària comprèn:

- a) La recollida de les fraccions d'orgànica i resta en contenidors. Es poden recollir contenidors de diferent capacitat en una mateixa ruta sempre i quan siguin estiguin adaptats al sistema de recollida de cada fracció.
- b) La identificació amb TAG (sistema d'identificació i localització per radiofreqüència) de cadascun dels contenidors del servei, adaptat al sistema tecnològic de lectura dels camions de recollida.
- c) El transport dels residus fins a la planta de tractament o centre de transferència corresponent.
- d) El lloguer de contenidors en el cas que el gran productor no en disposi de propis. Per tant, l'adjudicatària haurà de disposar de material en estoc per tal que puguin ser llogats pel GP.
- e) El manteniment periòdic dels contenidors, TAG, elements de recollida i entorn dels contenidors, en el cas que es trobin en règim de lloguer en el marc del contracte.
- f) La reparació i/o substitució dels contenidors en règim de lloguer que hagin resultat malmesos durant l'ús del servei.
- g) La neteja dels contenidors en règim de lloguer, si el GP ho sol·licita.

El nombre i tipologia d'activitats considerades com a gran productor s'especifiquen en l'annex 8. Aquest llistat és orientatiu, atès que el nombre d'establiments estarà condicionat en cada moment als canvis (altes, baixes, transformacions, etc.) que es puguin anar produint en el temps. L'adjudicatària haurà d'ajustar el servei a les necessitats existents en cada moment i, per aquest motiu, haurà de disposar de contenidors en estoc per tal que puguin ser llogats pels grans productors que s'incorporin al servei.

El cost de la substitució de contenidors malmesos per causes atribuïbles al servei de recollida aniran a càrrec de l'adjudicatària. En la resta de casos, anirà a càrrec del propietari o llogater del contenidor i s'inclourà en la facturació del servei al Consell Comarcal com a despesa puntual, que serà repercutida per aquest ens a cadascun dels grans productors afectats.

4.2. Operativa del servei

El servei de recollida només es podrà prestar a aquelles empreses que estiguin adherides al servei comarcal del Consell Comarcal. Correspondrà al Consell Comarcal la realització de les altes i baixes de les empreses, que seran comunicades a l'adjudicatària per correu electrònic.

Per raons d'eficiència del servei, la ruta de recollida de resta s'integrarà amb la recollida de contenidors en àrees d'aportació (càrrega bilateral) i la ruta de recollida d'orgànica s'integrarà amb la recollida porta a porta municipal (càrrega posterior).

Els GP disposaran de la tipologia de contenidors segons les seves necessitats de generació, disposició d'espai i interessos empresarials. En el cas de contenidors, aquests seran normalitzats de color gris per a la fracció resta i de color marró per a la fracció orgànica.

En el cas que un GP no disposi de contenidors propis i decideixi llogar-los, l'adjudicatària haurà d'aportar els contenidors previstos per al servei de recollida de les fraccions d'orgànica i resta.

L'adjudicatària haurà de proveir-se d'una dotació suficient per cobrir les substitucions de contenidors en règim de lloguer. Aquesta dotació respon a la necessitat de donar una resposta ràpida a la substitució de contenidors, en cas de resultar malmesos o inoperatius. L'emmagatzematge d'aquests contenidors de reserva serà responsabilitat de l'adjudicatari.

Els contenidors s'hauran de retolar segons les indicacions del Consell Comarcal i hauran de tenir, sempre visible i en bones condicions, un adhesiu informatiu amb indicacions dels materials admesos al contenidor. El disseny dels adhesius haurà de ser aprovat prèviament pel Consell Comarcal.

Els treballs de recollida s'hauran d'efectuar amb la màxima cura possible, amb l'objectiu de preservar la netedat dels punts on estiguin ubicats. L'adjudicatària haurà de tenir molta cura en les operacions de buidatge per no malmetre els contenidors ni els tancats on s'ubiquen.

L'adjudicatària té l'obligació de recollir els residus que puguin caure en les operacions de càrrega i descàrrega, i que corresponguin a la fracció dels residus que es recullin. A tal efecte, els camions hauran d'anar dotats dels estris necessaris que permetin la recollida dels residus: cabassos, escombres, recollidors i material absorbent.

L'adjudicatària haurà de tenir cura en la col·locació dels contenidors després dels treballs de buidatge, que haurà de correspondre exactament al lloc inicial i de tal manera que facilitin el seu ús per part dels usuaris, sense que aquests hagin de posar-se en situacions que impliquin perill. Les tapes dels contenidors s'hauran de deixar sempre tancades.

El vehicle de recollida realitzarà un pesatge individual per a cada contenidor i es registraran electrònicament les dades tal com s'especifica al capítol 8- Tecnologia d'informació i comunicació.

L'adjudicatària informarà al Consell Comarcal d'aquells contenidors que normalment estan sobrecarregats per augmentar, si cal, la freqüència de recollida, la capacitat o el nombre de contenidors, en consens amb el GP. Igualment, els contenidors que s'omplin en freqüències molt inferiors a les establertes també caldrà avisar al Consell Comarcal per tal d'ajustar la freqüència de recollida o prendre altres mesures.

4.3. Composició de l'equip

Els equips de recollida seran els mateixos que formen part de les rutes en les quals s'integra aquest servei.

Tots els equips hauran d'anar equipats amb els mitjans necessaris per a poder llegir correctament els TAG's dels elements d'emmagatzematge de residus de manera ràpida i eficient, sense que la lectura representi una despesa de temps important al llarg de la prestació del servei. A més a més, disposaran dels mitjans necessaris per a poder comunicar les possibles incidències.

4.4. Freqüència de servei

Les freqüències de recollida a GP seran les mateixes que les rutes en les quals s'integren.

CAPÍTOL 5. RECOLLIDA COMERCIAL D'ORGÀNICA EN TEMPORADA D'ESTIU

5.1. Àmbit geogràfic

L'àmbit geogràfic del servei de recollida comercial en temporada d'estiu abasta únicament el municipi de Sant Pere Pescador.

5.2. Àmbit del servei

Són objecte d'aquest servei aquelles activitats comercials que generen residus de la fracció orgànica de naturalesa assimilable als residus domèstics i que, per tant, poden integrar-se en la recollida municipal, però que per les seves característiques, localització i quantitat de residus generats, poden requerir serveis de recollida específics per no ser suficient el servei de recollida domèstica.

El servei comprèn el buidatge dels contenidors de fracció orgànica dels usuaris comercials que ho sol·licitin, així com el transport dels residus fins a la planta de tractament o centre de transferència determinat pel Consell Comarcal.

La recollida de residus comercials es realitzarà en aquells establiments que disposin d'un bujol d'ús exclusiu i que necessitin d'una major freqüència de recollida a l'establerta per al servei domèstic. Queden exclosos d'aquest servei els establiments amb una generació de residus similar a la domèstica i que disposin de cubells de 20 litres per a l'entrega dels seus residus, com ara petits comerços.

Es consideren inclosos en el servei els residus següents:

- Matèria orgànica (FORM): Comprèn les restes domèstiques de menjar i cuinar, així com restes vegetals (FV) de mida petita que poden ser recollides selectivament i susceptibles de degradar-se biològicament, considerant-se, per tant, assimilables a la fracció orgànica.

Queden exclosos del servei:

- Resta o rebuig: Comprèn tots aquells residus domèstics que queden un cop recollides les altres fraccions (burilles, pols d'escombrar, plàstics bruts i tot allò no reciclable).
- Tèxtil sanitari: Material que es pot recollir conjuntament amb la fracció resta o de forma diferenciada i que comprèn els bolquers, compreses i tampons, bastonets per netejar les orelles, corones absorbents de lactància, tovalloletes humides, fil dental, petits residus de cures domèstiques (tiretes, esparadrap, venes, gasses, cotó, etc.), entre d'altres.
- Residus reciclables de paper-cartró, envasos lleugers i envasos de vidre.
- Residus industrials que, per la seva presentació, volum, pes, generació diària, humitat o d'altres característiques, no puguin ser objecte del servei de recollida.
- Residus sanitaris de tipus III i IV (d'acord al Decret 27/1999, de 9 de febrer, de gestió dels residus sanitaris o normativa vigent), a excepció de les xeringues i altre material punxant usat en domicilis particulars.
- Subproductes d'origen animal d'acord al Reglament (CE) 1069/2009 del Parlament Europeu i del Consell, de 21 d'octubre de 2009, o norma vigent.
- Animals morts de companyia (gossos, gats i fures) o salvatges.
- Els residus d'explotacions agrícoles i ramaderes en el marc de l'explotació agrària.
- Residus tòxics o perillosos que requereixin d'un tractament especial i que es recolliran a través del servei de deixalleria o d'altres serveis.
- Qualsevol residu no assimilable a municipal.

En el cas que el servei de recollida detecti la presència de qualsevol dels residus anteriorment citats i exclosos del servei, caldrà que aquests comuniquin l'incident al servei corresponent amb la major brevetat per tal de gestionar la seva recollida el més aviat possible. Tots els serveis disposaran dels mitjans necessaris per comunicar les incidències detectades.

5.3. Operativa del servei

El sistema de recollida porta a porta comercial de temporada d'estiu a Sant Pere Pescador consistirà en la recollida dels residus de la fracció orgànica mitjançant contenidors de càrrega posterior (CP) que prèviament han deixat cadascuna de les activitats a la porta del seu establiment o en un punt de recollida proper prèviament acordat, i el seu transport fins al Centre de Tractament de Residus de l'Alt Empordà.

Tots els contenidors seran de càrrega posterior, amb rodes i amb una capacitat de 120 a 240 litres. Els contenidors d'orgànica seran de color marró i aniran equipats amb un TAG RFID per tal de registrar electrònicament les buidades. A l'Annex 9 es descriuen les característiques de l'utilatge.

Tots els contenidors comercials estaran tancats amb un sistema de bloqueig de tapa, de manera que només els usuaris comercials en puguin fer ús. A tal efecte, els operaris del servei necessitaran una clau mestra per a la seva obertura i posterior buidatge.

L'adjudicatari realitzarà les operacions d'entrega del material necessari (bujols amb TAG i clau d'accés) als nous establiments, així com la informació del calendari de recollida.

El servei de recollida haurà de detectar per la forma, pes, o bé mitjançant la inspecció ocular, si el material extret per l'usuari correspon amb la fracció orgànica. En cas contrari, s'etiquetarà la bossa com a residu impropï, es registrarà la incidència electrònicament i no es recollirà el material. Es seguirà aquest mateix protocol en el cas que l'aportació es realitzi amb algun element no previst pel servei, com ara cubells no estandarditzats o bosses no compostables.

L'equip de recollida buidarà el contingut dels contenidors directament a l'interior del vehicle mitjançant els elements eleva-contenidors dels vehicles de recollida, parant especial atenció a no generar embrutiment a la via pública. De la mateixa manera, també vetllaran per evitar malmetre els contenidors en el moment de la

recollida, tornant a col·locar-los al lloc d'on s'han recollit, sempre que sigui possible, amb la tapa tancada i blocada, evitant que suposin una molèstia per al pas de les persones i vehicles.

El servei haurà de garantir que la via pública quedi en perfecte estat de netedat i sense presència de residus una vegada buidats els contenidors. Pel que s'hauran de portar els estris necessaris per a la recollida de residus (escombra, cabàs, etc.) en el vehicle de recollida.

El bon estat de cubells i bujols, així com la seva neteja, són responsabilitat de l'usuari posseïdor dels mateixos. En el cas que un cubell es malmeti i el seu estat no permeti un correcte ús per part de l'usuari ni una correcta recollida per part dels operaris del servei, l'usuari estarà obligat a obtenir un nou cubell a l'ajuntament que li pertorqui.

El Consell Comarcal es reserva el dret d'ampliar, reduir o modificar el nombre d'establiments comercials proposats, així com el nombre de contenidors que continguin, sense perjudici de les modificacions convencionals que es poguessin derivar. Es determina un nombre mínim d'establiments per a la realització del servei de 25 comerços.

5.4. Usuaris del servei

Els usuaris del servei són tots els establiments comercials del municipi de Sant Pere Pescador que generen residus de fracció orgànica i que necessiten d'una major freqüència de recollida a l'establerta per al servei de recollida porta a porta domiciliària.

A l'Annex 7 es mostra un llistat dels establiments comercials que poden formar part d'aquest servei. El llistat és orientatiu i no exclouent, atès que el nombre d'establiments estarà condicionat en cada moment als canvis (altes i baixes) que es puguin anar produint a cada temporada d'estiu. L'adjudicatari haurà d'ajustar el servei a les necessitats existents en cada moment.

5.5. Composició de l'equip

El servei de recollida comercial en temporada d'estiu consta d'1 equip constituït per un operari conductor amb un vehicle recol·lector de càrrega posterior, equipat amb caixa compactadora d'almenys 5 m³ i elements eleva-contenidors de càrrega posterior. El vehicle disposarà d'un sistema de pesatge de contenidors per a efectuar la lectura del pes de cada contenidor buidat.

L'equip haurà d'anar equipat amb els mitjans necessaris per a poder llegir correctament els TAG's dels contenidors de manera ràpida i eficient, sense que la lectura representi una despesa de temps important al llarg de la prestació del servei. A més, disposarà dels mitjans necessaris per a poder comunicar les possibles incidències.

5.6. Freqüència de servei

El servei s'executarà en temporada d'estiu entre l'1 de juny i el 30 de setembre, ambdós inclosos. L'horari de recollida serà diürn, entre les 10 i les 12 hores del matí aproximadament. A la taula següent es mostren les freqüències de recollida per a cada franja de la temporada d'estiu:

Període	Freqüència
01/06 - 15/06	3 dies/setmana
16/06 - 30/06	4 dies/setmana
01/07 - 31/08	6 dies/setmana
01/09 - 15/09	4 dies/setmana
16/09 - 30/09	3 dies/setmana

Qualsevol modificació de l'horari o de la freqüència de recollida haurà d'ésser aprovada expressament per la Comissió tècnica de seguiment del servei.

CAPÍTOL 6. RECOLLIDA DE VOLUMINOSOS EN CAIXA OBERTA

6.1. Àmbit

6.1.1. Àmbit geogràfic

L'àmbit geogràfic del servei de recollida de voluminosos abasta els municipis de L'Armentera, Bàscara, Garrigàs, Palau de Santa Eulàlia, Pontós, Sant Miquel de Fluvià, Sant Pere Pescador, Siurana, Torroella de Fluvià, Ventalló i Vilaür.

6.1.2. Àmbit del servei

El servei de recollida dels residus voluminosos comprèn, de forma general, la càrrega i el transport dels residus voluminosos d'origen municipal fins al dipòsit controlat de Pedret i Marzà.

El servei comprèn:

- La càrrega de la caixa de residus voluminosos.
- El transport dels residus voluminosos al dipòsit controlat de l'Alt Empordà fins l'obertura de la futura planta de tractament de voluminosos del Centre de Tractament de Residus a Pedret i Marzà.
- El retorn de la caixa buida al seu punt d'origen.

Els residus voluminosos inclouen mobles, estris domèstics, matalassos, somiers, trastos vells i altres materials residuals similars que no poden ser gestionats per mitjans convencionals de recollida per causa de la seva envergadura.

Queden exclosos del servei tots aquells residus que formin part de la recollida municipal com ara: el paper i el cartró, els envasos lleugers, els envasos de vidre, el rebuig, els residus especials i les fraccions minoritàries menys els residus voluminosos. En cap cas seran objectes de la recollida de voluminosos els residus de procedència industrial, comercial o de petits tallers.

6.2. Operativa del servei

La recollida de les caixes de voluminosos plenes s'efectuarà a demanda del Consell Comarcal, que efectuarà la comanda a l'empresa adjudicatària mitjançant els procediments de comunicació determinats a l'apartat 17.1 Protocol de comunicació.

L'empresa adjudicatària disposarà de 2 dies hàbils per a efectuar el servei de recollida, a comptar des de la recepció de la comanda.

Cada municipi disposarà d'una caixa oberta metàl·lica de 20 o 30 m³ per a l'emmagatzematge dels residus voluminosos.

Correspon a l'ajuntament de cada municipi vetllar per la correcta selecció dels residus voluminosos i evitar la presència de residus impropis barrejats amb aquesta fracció. En cap cas, l'adjudicatari del servei realitzarà treballs de recollida o transferència de residus a l'interior de la caixa de voluminosos.

El residu emmagatzemat no podran sobresortir de les dimensions de la caixa. Per assegurar la càrrega, el personal de recollida instal·larà una xarxa o una lona de seguretat sobre la caixa.

El material producte de la recollida serà transportat únicament i exclusivament als centres autoritzats per l'Agència de Residus de Catalunya. Es preveu el transport d'aquest residu al Centre de Tractament de Residus de l'Alt Empordà situat a Pedret i Marzà.

Mensualment, l'adjudicatari enviarà un resum dels serveis efectuats indicant la data i el pes de cada recollida realitzada a cada municipi.

Els treballs de recollida s'han d'efectuar amb el màxim de cura possible, amb l'objectiu de preservar la netedat de l'entorn i evitar malmetre les caixes. En el cas del vessament accidental total o parcial del contingut d'una caixa, l'adjudicatari haurà de procedir de forma immediata a recollir els residus i a la neteja acurada de qualsevol residu, líquid o sòlid en la via pública.

Els camions hauran d'anar dotats dels estris necessaris que permetin la recollida dels residus escampats als voltants dels contenidors o aquells que puguin caure en les operacions de càrrega i descàrrega. Entre d'altres, aquests estris seran cabassos, escombres, recollidors i material absorbent.

6.3. Composició de l'equip

El servei de recollida de residus voluminosos consta d'1 equip constituït per un conductor amb un vehicle equipat amb ganxo multilift per a la càrrega de caixa oberta.

6.4. Freqüència de servei

El servei de recollida dels residus voluminosos es realitzarà en horari diürn.

Amb caràcter general s'estableix un servei de recollida a demanda, però en el marc del Pla anual de serveis (apartat 13.7) es podran acordar recollides periòdiques per tal de facilitar la planificació operativa del servei. A l'Annex 6 es detallen les quantitats de residus a recollir i l'estimació del nombre de recollides anuals per a cada municipi.

Qualsevol modificació de l'horari o la freqüència de recollida haurà de ser aprovada expressament pel Consell Comarcal de l'Alt Empordà juntament amb l'Ajuntament afectat. El Consell Comarcal es reservarà el dret de modificar les freqüències i horaris de prestació de serveis, la modalitat i els punts de recollida, en funció de les necessitats de la població sempre i quan l'Ajuntament afectat ho consideri adient.

CAPÍTOL 7. SERVEIS COMPLEMENTARIS

7.1. Recollida de residus en actes i festes

Es tracta d'un servei a demanda del Consell Comarcal i que consisteix en la instal·lació de contenidors temporals per actes i festes populars en els municipis de l'àmbit territorial del contracte.

7.1.1. Operativa del servei

Aquest servei es prestarà amb contenidors de càrrega posterior de 240 litres amb dues rodes. Com a màxim es disposaran 4 contenidors per fracció (4 d'orgànica i 4 de resta), que s'hauran d'instal·lar en un o diversos punts del municipi segons les necessitats de l'ajuntament.

Caldrà que els contenidors estiguin nets i correctament identificats amb una serigrafia o adhesiu que en permeti distingir els residus que s'hi poden abocar.

Una vegada finalitzat l'acte o festa, es realitzarà la retirada dels contenidors en la data acordada amb l'ajuntament i es procedirà al seu buidatge al Centre de Tractament de Residus de l'Alt Empordà o la planta de destí designada pel Consell Comarcal de l'Alt Empordà.

Posteriorment al buidatge dels contenidors, l'adjudicatari realitzarà la seva neteja i desinfecció i emmagatzemarà els contenidors a les seves instal·lacions.

7.1.2. Composició de l'equip

Per aquest servei es preveu 1 equip format per un conductor i un vehicle lleuger amb plataforma elevadora per al trasllat dels contenidors temporals.

7.1.3. Freqüència de servei

Es determina un nombre màxim de 4 actes per municipi a l'any, el que suposa un total de 44 serveis a l'any.

7.2. Neteja de contenidors

L'adjudicatari s'ha de fer càrrec de la neteja periòdica dels bujols i contenidors de les fraccions d'orgànica i resta situats a les àrees de contenidors de la via pública. S'exclouen d'aquest servei la neteja de bujols i contenidors d'ús exclusiu dels establiments comercials i grans productors.

L'objectiu final és aconseguir mostrar una bona impressió visual dels contenidors, evitar les males olors i mantenir-los en bones condicions d'higiene, salubritat i desinfecció, tant a l'interior com a l'exterior. Els productes utilitzats hauran de ser biodegradables i no tòxics.

7.2.1. Operativa del servei

El concepte general de neteja inclou la desinfecció del contenidor. La neteja serà tant de la part exterior com de l'interior i de l'espai que envolta els contenidors. S'hauran de retirar els adhesius o cartells que no formin part del servei i estiguin enganxats als contenidors, així com grafismes de diferent naturalesa. L'adjudicatari renovarà els adhesius informatius del contenidor que estiguin malmesos o desgastats.

L'emplaçament dels contenidors haurà de quedar en bon estat de neteja i es tindrà especial cura de no embrutar vehicles, façanes o aparadors. Si no es compleix, l'adjudicatari netejarà a càrrec seu els elements afectats.

També s'efectuaran les tasques de neteja exhaustiva del tram de paviment d'1 metre al voltant dels contenidors, eliminant i recollint les restes de brutícia i taques que hi puguin haver.

L'adjudicatari haurà de planificar una proposta de calendari teòric de neteja, en el marc del Pla anual de serveis (veure apartat 13.7), així com els mitjans que s'empraran per obtenir els millors resultats.

Un cop netejats els contenidors, aquests han de tenir un bon aspecte de netedat i desinfecció, i s'haurà de fer arribar al Consell Comarcal el justificant documental dels treballs realitzats.

El personal tècnic del Consell Comarcal revisarà periòdicament les neteges efectuades. En cas de detectar que aquestes no són les mínimes, o bé que l'estat de neteja dels contenidors no és òptim, s'aplicarà una falta; d'acord amb el què disposa l'apartat V del quadre de característiques.

7.2.2. Composició de l'equip

Per a la neteja de contenidors es preveu 1 equip format per un conductor amb un camió equipat amb cisterna i equip d'aigua freda a pressió. Es podran combinar les neteges manuals i amb aigua a pressió per assolir els nivells òptims de neteja dels contenidors i l'espai que els envolta.

7.2.3. Freqüència de servei

La freqüència mínima de neteja serà la següent:

Model de recollida	Freqüència hivern	Freqüència estiu (01/06 al 30/09)	Nombre de serveis a l'any
Fracció resta	1 cop cada 2 mesos	Mensual juliol i agost	8
Fracció orgànica	1 cop al mes	Quinzenal	16

L'horari del servei serà diürn entre les 8 i les 22 hores.

7.3. **Implementació del servei**

Caldrà que a la implementació de la prestació dels serveis de recollida l'adjudicatari realitzi les operacions següents:

- Instal·lar els nous elements de contenització i retirar de la via pública els actuals.
- Gestionar i assumir el cost de la retirada dels elements de contenització substituïts, els quals són propietat de cada ajuntament on s'ubiquen. A l'annex 4 es descriuen els elements a retirar de la via pública. Es valorarà l'adquisició dels elements retirats que no formin part del servei, tal com s'indica als plecs administratius.
- Caldrà assegurar la funcionalitat i el bon estat estètic dels contenidors que romandran en servei.
- Instal·lar en tots els nous elements de contenització els elements tecnològics i d'identificació d'usuaris necessaris per al correcte funcionament del servei. Tots els elements de contenització (contenidors, cubells i àrees temporals) hauran d'estar degudament identificats.

7.4. Manteniment i substitució de contenidors i caixes

L'adjudicatari té l'obligació de mantenir i conservar en bon estat els contenidors i les caixes, així com els seus elements mòbils, reparant les anomalies que es puguin produir, inclosos danys o desperfectes de tercers, al seu càrrec.

L'adjudicatari ha de realitzar un manteniment preventiu de tots els elements de contenització (verificació del correcte funcionament de tots els elements que conformen el sistema de recollida, col·locació o substitució d'adhesius reflectants, etc.) ja siguin de càrrega bilateral, posterior o qualsevol altre model de recollida.

L'adjudicatari té l'obligació de reparar, al seu càrrec, qualsevol contenidor o caixa malmès per tal que sigui funcional. En el cas que un contenidor o una caixa malmesos no siguin operatius per al servei, caldrà substituir-los en un termini de 24 hores per uns altres que siguin funcionals. Una vegada reparat l'element malmès, es tornarà a col·locar al seu lloc.

Es prioritzarà el canvi de parts del contenidor (tapes, etc.) davant del canvi del contenidor sencer. Per donar de baixa definitiva un contenidor, caldrà l'autorització expressa dels serveis tècnics del Consell Comarcal.

En el cas de caixes, es prioritzarà la reparació sempre que s'asseguri la integritat estructural de la caixa que li permeti suportar les tensions generades en la seva càrrega i descàrrega al camió de transport. Després de cada reparació, caldrà repassar la pintura de les parts afectades.

L'adjudicatari també és el responsable del correcte manteniment dels TAG. Tant el manteniment com l'adquisició de noves unitats va a càrrec seu.

Si fos necessària l'adquisició de nous elements de contenització, s'efectuarà prèvia comunicació als serveis tècnics de l'àrea de medi ambient del Consell Comarcal.

7.5. Moviments de contenidors

Es consideren inclosos dins del servei tots aquells desplaçaments de manera permanent o puntual de contenidors, bujols, cubells o àrees d'aportació per les causes següents:

- Retirada de contenidors obsolets.
- Substitució de contenidors existents.
- Instal·lació de nous contenidors.
- Molèsties per a la ciutadania i activitats.
- Situacions climàtiques.
- Obres, tant privades com públiques.
- Manca de visibilitat en la circulació.
- Molèsties en la mobilitat rodada i de vianants.

El Consell Comarcal podrà sol·licitar la modificació de la ubicació de contenidors justificant-ne la seva necessitat. Les sol·licituds es debatran i resoldran a la Comissió tècnica de seguiment (veure apartat 17.2) i aniran a càrrec de l'adjudicatari.

Si l'adjudicatari ho considera oportú, per a respondre a les necessitats del servei, també podrà proposar canvis d'ubicació, instal·lació de nous contenidors o retirada dels contenidors existents, sense cost addicional al contracte, sempre que es notifiqui al Consell Comarcal amb 30 dies d'antelació i s'obtingui la validació de la Comissió tècnica de seguiment del contracte.

Per a la instal·lació en noves ubicacions o per al desplaçament dels contenidors, caldrà que l'encarregat del servei valori in-situ, juntament amb els responsables municipals o tècnics del Consell Comarcal, la situació més idònia dels contenidors, atenent als objectius del contracte. En cap cas l'adjudicatari podrà trigar més de 5 dies hàbils en executar el canvi sol·licitat, un cop aprovat pels tècnics del Consell Comarcal. En el cas de no realitzar-se dins aquest termini, sense causa justificada, s'aplicarà una falta lleu.

En el cas d'instal·lació de nous contenidors, canvi d'ubicacions o retirada de contenidors sense ser aprovats pels tècnics del Consell Comarcal, s'aplicarà una falta lleu. En el cas de ser una pràctica reiterada, s'aplicarà una falta greu.

Qualsevol canvi a la xarxa de contenidors es durà a terme amb les mesures de seguretat i senyalització necessàries en cada cas.

A efectes de mantenir les dades actualitzades, qualsevol canvi en la disposició i ubicació dels contenidors a la via pública haurà de ser comunicada amb la major brevetat possible als serveis tècnics de l'àrea de medi ambient del Consell Comarcal i actualitzada a la Plataforma de Gestió del servei.

Tots els contenidors del servei, inclosos els temporals o els de substitució, han de disposar del corresponent TAG d'identificació.

CAPÍTOL 8. CAMPANYA INFORMATIVA

8.1. Campanya d'implantació del servei de recollida

L'empresa adjudicatària proporcionarà els serveis de 3 educadors ambientals per a l'execució de la campanya d'implantació dels serveis de recollida.

El personal que prestarà el servei haurà d'anar uniformat i acreditat. A tal efecte, el Consell Comarcal proporcionarà una armilla i una targeta identificativa que haurà de romandre sempre visible durant la seva jornada laboral.

L'empresa adjudicatària proporcionarà un vehicle de càrrega amb un mínim de tres seients homologats per al transport del material de campanya i els desplaçaments dels educadors. El vehicle podrà ser en règim de lloguer o de propietat de l'adjudicatari i romandrà en servei només per a les jornades de treball previstes pels educadors. A l'Annex 10 es descriuen les característiques tècniques del vehicle.

La campanya informativa serà dirigida i organitzada pels serveis tècnics de l'àrea de medi ambient del Consell Comarcal, que vetllaran pel compliment dels objectius de la campanya:

- Fomentar la recollida selectiva d'orgànica.
- Informar als habitatges i comerços del nou model de recollida.
- Repartiment del material de campanya als habitatges i comerços.
- Registrar tots els usuaris de cada municipi.

La campanya es durà a terme segons la planificació del Consell Comarcal, en horari de matí o de tarda segons convingui. La jornada laboral queda limitada entre les 9 i les 20 hores de dilluns a dissabte. Els horaris es planificaran setmanalment de forma conjunta entre els tècnics del Consell i els informadors ambientals.

Durant la campanya s'informarà als usuaris de la informació legalment establerta en matèria de protecció de dades personals, mencionant de forma expressa que l'empresa adjudicatària s'encarregarà del seu tractament i que les dades seran incorporades a fitxers de titularitat del Consell Comarcal.

8.2. Accions previstes

La campanya de comunicació inclourà les accions següents:

Acció	Execució	Descripció
Planificació	Consell Comarcal i adjudicatari	Planificació dels treballs, definició d'horaris, entrevista amb els educadors i organització del material de campanya
Formació	Consell Comarcal i adjudicatari	Formació al CTR per al personal del servei i als educadors
Coordinació	Consell Comarcal	Coordinació de les actuacions amb els ajuntaments
Publicitat	Adjudicatari	Enviament de cartes informatives als usuaris

Acció	Execució	Descripció
		Publicitat en mitjans locals Instal·lació de lones publicitàries
	Consell Comarcal i ajuntaments	Publicacions en xarxes socials i webs municipals
Presentació privada	Consell Comarcal i adjudicatari	Presentació del servei als ajuntaments i formació al seu personal sobre les eines tecnològiques del servei
Presentació pública	Consell Comarcal	Acte de presentació per al públic general a cada municipi
Sessions formatives	Consell Comarcal	Visita a les escoles i associacions de comerciants
PaP domèstic	Adjudicatari	Els educadors realitzaran visites porta a porta als habitatges en diferents horaris i entregaran el material de campanya domèstic
PaP comercial	Adjudicatari	Els educadors realitzaran visites a tots els comerços
Material comerços	Adjudicatari	Entrega de contenidors a comerços

Els treballs a realitzar pels educadors seran els següents:

- Visites informatives porta a porta a cada domicili i comerç dels municipis que formen part del contracte.
- Preparació i entrega del material de campanya als habitatges i petits comerços.
- Enquestar els comerços per identificar els seves necessitats de recollida de residus.
- Registrar tots els usuaris visitats i el material entregat.
- Recollir i atendre les possibles incidències que puguin sorgir durant la campanya.

L'empresa adjudicatària del contracte facilitarà als informadors els elements electrònics necessaris per al registre de l'entrega del material de recollida de residus a cada usuari del servei de recollida. El sistema de registre serà àgil i ràpid per tal d'enllaçar la informació del TAG de cada cubell o bujol amb l'adreça de correspondència de l'habitatge o comerç que li correspongui.

CAPÍTOL 9. TECNOLOGIA D'INFORMACIÓ I COMUNICACIÓ

9.1. Característiques generals

L'empresa adjudicatària ha de preveure la incorporació de determinats sistemes tecnològics per a la informació, la comunicació i el control dels serveis. Aquests instruments han de permetre assolir una gestió optimitzada i proposar millores que han de possibilitar la realització d'un seguiment i traçabilitat de tots els serveis i tasques. La tecnologia emprada ha de ser integral i per a tots els serveis, incloent la traçabilitat dels vehicles recollidors, inventari de cubells, bujols i contenidors; incidències, etc.

Els serveis tècnics de l'àrea de medi ambient del Consell Comarcal de l'Alt Empordà hauran de validar prèviament les solucions tecnològiques a aportar abans de la seva compra o la seva assignació al servei. La validació prèvia tindrà com a finalitat evitar l'aportació de solucions tecnològiques que no s'ajustin als requisits d'aquest plec de condicions o de l'oferta de l'adjudicatari.

El procediment de validació inclourà una prova real de totes les funcionalitats de la plataforma de gestió i de les tecnologies associades: app ciutadana, sistemes d'identificació d'usuari, sistema d'obertura de contenidors, gestió d'usuaris, gestió de l'inventari de contenidors, gestió d'obertures de contenidors, pesatges, seguiment GPS, etc. L'adjudicatari es farà càrrec dels canvis necessaris per aconseguir la validació del Consell Comarcal.

L'adjudicatari serà el responsable d'implementar els mitjans i tecnologia validats prèviament per assegurar el correcte funcionament de totes les funcionalitats sol·licitades. Els tècnics del Consell Comarcal supervisaran la implementació de les solucions tecnològiques aportades, sense que suposi cap cost afegit per a l'empresa

adjudicatària. La responsabilitat última de la correcta implementació, funcionament i manteniment del servei serà sempre de l'adjudicatària.

L'adjudicatari haurà de mantenir tots els sistemes i elements electrònics en perfecte estat de conservació. En el cas que hi hagi qualsevol problema en relació amb el deteriorament o amb el mal funcionament a causa de qualsevol agent o situació, l'adjudicatari hi posarà solució de forma immediata i reemplaçarà o modificarà les peces o elements necessaris perquè el sistema funcioni de forma normal.

Totes aquelles tecnologies que de forma efectiva no estiguin en funcionament en el termini de prestació efectiva del contracte determinat a l'apartat 1.6 anterior, es consideraran com a no efectuades i el Consell Comarcal podrà adoptar les penalitats administratives determinades al plec de clàusules administratives.

Els sistemes tecnològics hauran de complir els següents requisits generals:

- Els equips que integrin els sistemes tecnològics han de disposar dels mecanismes per emmagatzemar les dades i fer enviaments d'aquestes a la plataforma de gestió, sense perdre o modificar registres ni informació.
- Caldrà preveure sistemes de compatibilitat, integració i anàlisi de dades eficients entre les diferents metodologies de recollida a realitzar als municipis (lectures de cubells, bujols i contenidors; lectures del sistema d'obertura de contenidors; pesatge i lectura del buidatge de bujols i contenidors; etc.).
- Els dispositius aportats han de complir uns requisits comuns de robustesa i seguretat, de manera que s'asseguri la seva integritat, rendiment i durabilitat en l'ambient de treball dels serveis urbans.
- Els equips de lectura i seguiment GPS/GPRS han de complir la Directiva 1999/5/EC d'equips terminals de ràdio i telecomunicació.
- Totes les dades seran processades per un programari (plataforma SAAS) especialista en la gestió de dades de serveis de recollida de residus.
- Les dades que indiquin els serveis tècnics del Consell Comarcal hauran de poder ser consultades a temps real.

La tecnologia d'identificació dels usuaris hauran de complir els següents requisits en matèria de protecció de dades:

- Certificació de seguretat i privacitat de la informació ISO/IEC 27001 o bé una declaració responsable amb evidències tècniques que garanteixin els protocols aplicats per l'empresa.
- Ubicació dels servidors d'emmagatzematge de dades personals dins de la Unió Europea.
- Certificació d'acord amb l'Esquema Nacional de Seguretat (ENS) o equivalent.

Caldrà dotar de sistemes de comunicació telefònica amb internet a tots els equips (incloent-hi el personal de manteniment, de neteja de contenidors, etc.) per tal d'estar comunicats amb el seu responsable directe.

9.2. Sistemes tecnològics a implantar

9.2.1. Identificació dels elements de contenització

Per tal de poder fer un seguiment adequat dels serveis de recollida de residus, caldrà que l'adjudicatari porti els elements necessaris per a identificar tots els elements de contenització mitjançant una etiqueta electrònica (TAG, en endavant). L'adjudicatari serà responsable de la seva adquisició, instal·lació i manteniment durant tota la vigència del contracte.

Tots els TAG hauran de disposar d'encapsulats resistents per al seu ús en exterior i contindran la informació rellevant sobre l'element en el qual s'instal·lin. A més, s'instal·laran els models més adequats a cada tipus d'element:

- En cubells de 20 litres i contenidors de 2 rodes han de poder instal·lar-se de forma molt senzilla, pressionant-los o roscant-los en l'allotjament que disposen els mateixos elements per aquest propòsit i quedant aquests totalment ocults.

- En contenidors de càrrega bilateral: TAG reblat al cos, de fàcil col·locació en una posició visible i accessible per facilitar la identificació manual dels operaris.

Pel que fa als contenidors, caldrà disposar d'un control de la seva ubicació, amb dades georeferenciades que es posaran a disposició del Consell Comarcal.

Tots els serveis de recollida de residus que impliquin el buidatge de qualsevol element de contenització hauran d'incorporar sistemes electrònics d'identificació automàtica per radiofreqüència (RFID) amb l'objectiu de llegir el TAG i associar-ne el buidatge de cada element de contenització.

9.2.2. Sistema d'obertura electrònica amb identificació d'usuari

Els contenidors de les àrees d'aportació estaran tancats i disposaran d'un mecanisme de bloqueig de la tapa amb sistema d'obertura electrònic mitjançant identificació de l'usuari. Aquest sistema s'haurà d'implantar tant en els contenidors de càrrega posterior com en els contenidors de càrrega bilateral de les àrees d'aportació previstes. Serà responsabilitat de l'adjudicatari garantir que tots els equips subministrats s'adaptin als models de contenidors descrits a l'Annex 9.

Cada contenidor disposarà d'un dispositiu electrònic d'identificació propi, dotat de bateria i d'una interfície d'interacció amb humans (HMI, en anglès) capaç d'identificar els usuaris i accionar el sistema electromecànic de tancament de la tapa del contenidor per a permetre'n l'obertura.

La instal·lació dels elements de tancament i d'identificació dels contenidors no podran instal·lar-se a la via pública, es realitzarà a les dependències de l'empresa adjudicatària o a les instal·lacions del proveïdor de la tecnologia subministrada.

Els aspectes tècnics que han de complir els equips de tancament dels contenidors seran els següents:

- Disseny que garanteixi que les deformacions dels contenidors no afectin a la fiabilitat del tancament.
- Robustesa dels equips amb un nivell de protecció mínim IP67.
- Apte per a treballar en un rang de temperatura d'entre -20°C i 50°C; i un rang d'humitat relativa d'entre el 0% i 100%.
- Comptar amb un sistema d'ancoratge segur i fiable, especialment pel que fa als connectors elèctrics i electrònics, de manera que quedi ben subjecte i no es pugui desacoblar sense les eines necessàries.
- Disposar de bateria degudament protegida i fàcilment intercanviable al final de la seva vida útil o bé bateries recarregables.
- Bloqueig de la tapa del contenidor amb pestell electrònic sonoritzat.
- Equip de tancament sensoritzat per bloquejar la tapa automàticament quan es tanca, per a detectar la inclinació del contenidor i la posició de la tapa i del pestell.
- Disposar d'un sistema polivalent d'identificació mitjançant targetes, clauers i una aplicació mòbil.
- Disposar d'una àrea activa ben identificable i intuïtiva (HMI) on l'usuari haurà d'acostar el telèfon mòbil i/o la targeta/clauer per a la seva identificació.
- Ha d'emetre un senyal lluminós i/o acústic per indicar clarament als usuaris que la identificació s'ha realitzat correctament.

Cada contenidor anirà equipat amb un sistema bidireccional de transmissió de dades capaç d'enviar i rebre informació. En la seva oferta, el licitador indicarà un preu unitari anual del servei de transmissió de dades.

Les funcionalitats que han de disposar els equips de tancament dels contenidors seran les següents:

- Permetre el registre de les identificacions dels usuaris indicant la data i l'hora d'obertura de la tapa.
- Disposar de comunicació bidireccional amb la plataforma de gestió dels serveis, amb l'ordinador embarcat als camions recol·lectors i amb els terminals manuals del servei. La comunicació es realitzarà sense la intervenció de cap operari en el moment en què el vehicle o el terminal estiguin a

prop dels contenidors. La velocitat de comunicació ha de garantir que la transmissió d'informació no afectarà el ritme del servei de recollida de residus.

- Disposar d'un sistema d'alertes preventives que es comunicaran a la plataforma de gestió del servei per indicar el nivell de bateria i les incidències detectades, entre d'altres.
- Paràmetres de configuració modificables des de la plataforma de gestió dels serveis de forma remota.
- Actualització del programari de forma remota.

Els paràmetres de configuració que el Consell Comarcal podrà modificar de forma remota seran, com a mínim, els següents:

- Temps d'obertura del tancament.
- Freqüència de transmissió de dades.
- Modificació de les polítiques d'accés: llistes blanques i negres d'usuaris, si escau, horaris d'obertura, restriccions del nombre d'obertures, etc.
- Desbloqueig temporal del sistema d'identificació per deixar els contenidors oberts temporalment, ja sigui per avaria, actes públics, festes, mercats o altres.

La informació tramesa a la plataforma de gestió tindrà una periodicitat mínima diària i com a mínim contindrà:

- Identificació del contenidor.
- Fracció recollida pel contenidor.
- Obertures realitzades per cada usuari, amb identificació de la data i hora d'obertura.
- Estat de les bateries.
- Estat de la memòria.
- Alarmes de funcionament, si escau: incidència de comunicació, avaria del contenidor, bateria baixa, tapa oberta, contenidor tancat durant 24 hores, contenidor obert durant 60 minuts i altres que es puguin determinar.

Les dades emmagatzemades als equips hauran de complir amb les obligacions de protecció de dades descrites a l'apartat 9.6 posterior.

9.2.3. Tecnologia per al Consell Comarcal

L'empresa adjudicatària facilitarà al Consell Comarcal una solució tecnològica per realitzar les tasques de vinculació dels bujols i cubells amb els seus usuaris, tasques d'inspecció, gestió de contenidors, registre d'incidències, etc.

Aquesta solució ha de permetre als educadors ambientals agilitzar el procediment d'entrega de material durant la campanya d'implantació. A més, permetrà als serveis tècnics de l'àrea de medi ambient del Consell Comarcal l'assignació de material als nous usuaris del servei. A tal efecte, caldrà facilitar tres unitats per als informadors durant la campanya d'implantació i una unitat per al Consell Comarcal durant tota la vigència del contracte.

La informació introduïda haurà de quedar registrada a la plataforma de gestió automàticament i en temps real. En cas de no disposar de connexió, l'aplicació haurà de permetre utilitzar igualment la totalitat de les funcionalitats esmentades, i la informació introduïda durant el treball sense connexió es guardarà i s'enviarà immediatament un cop es recuperi la connexió.

Per a la vinculació de les targetes/clauers i dels cubells/bujols amb cada usuari del servei, es prioritzaran les solucions tecnològiques que permetin automatitzar la vinculació mitjançant l'escaneig d'un codi d'usuari preestablert (codi de barres o QR).

Les característiques mínimes dels terminals proporcionats seran les següents:

- Sistema de lectura de targetes, TAG RFID i codi de barres/QR.

- Durada de la bateria mínim 8 hores.
- Cable d'alimentació per a la xarxa i per carregar en un vehicle.
- Senyal acústic o lluminós d'avís en el moment d'efectuar correctament la lectura o vinculació del TAG.
- Sistema de transmissió de dades 3G/4G en temps real.
- Disponibilitat de funcionament offline, per als indrets on no es disposi de cobertura.
- Sistema GPS integrat.

A més, els terminals entregats hauran de tenir la capacitat per a gestionar l'inventari de contenidors de la plataforma de gestió dels serveis i, opcionalment, podran disposar de càmera per a realitzar fotografies de les incidències associades a un contenidor o a un usuari del servei.

9.2.4. Tecnologia per al personal de recollida

Els peons de cada equip de recollida disposaran d'un dispositiu de registre electrònic de les operacions de buidatge porta a porta de cubells i bujols. La tecnologia aportada ha de permetre identificar automàticament cadascun dels elements de contenització, minimitzant les molèsties a l'operari i optimitzant el temps destinat a tal operació.

Els requisits mínims d'aquests lectors són els següents:

- Ergonomia: lector de tipus polsera o similar.
- Durada de la bateria de mínim 8 hores.
- Nivell de protecció mínim IP54.
- Cable d'alimentació, tant per la xarxa com pel carregador del vehicle.
- Firmware personalitzable segons es requereixi.
- Senyal acústic o lluminós d'avís en el moment d'haver efectuat la lectura.
- Distància de lectura mínima 25 centímetres.

La lectura dels terminals podrà ser permanent (lectura en continu) o mitjançant un botó d'activació (lectura conscient). Les lectures realitzades es trametran directament a la plataforma de gestió dels serveis o bé indirectament a través de l'ordinador embarcat del vehicle de recollida. En qualsevol cas, l'adjudicatari ha de garantir la integritat de les dades recollides i transmetre la informació diàriament.

El personal de recollida també disposarà d'un dispositiu per a la recollida d'incidències del servei i la seva transmissió a la plataforma de gestió.

9.2.5. Tecnologia embarcada als vehicles

El vehicle de recollida de residus de càrrega bilateral disposarà d'un sistema de pesatge situat a la grua. El vehicle realitzarà els pesatges de forma automatitzada i enviarà les dades a l'ordinador de bord.

Els vehicles de recollida de residus de càrrega posterior disposaran d'un sistema de pesatge de la càrrega transportada pel vehicle mitjançant una bàscula embarcada en el xassís del vehicle o similar.

Es realitzaran pesatges individuals de tots els contenidors de recollida de residus (àrees d'aportació i grans productors) i un pesatge total de la càrrega a l'entrada i sortida de cada municipi. El Consell Comarcal es reserva el dret a sol·licitar a l'adjudicatari que es faci càrrec de la homologació i certificació del sistema de pesatge dels vehicles per a poder implementar sistemes de pagament de taxa justa.

Tots els vehicles de recollida de residus aniran equipats amb un ordinador de bord que permetrà introduir les dades del servei que es realitza (data, vehicle, fracció recollida, conductor, etc.) i permetre la connexió amb els equips perifèrics del servei.

Les característiques mínimes de l'ordinador embarcat seran les següents:

- Disseny compacte i facilitat d'ús.

- Pantalla tàctil a color que permeti visualitzar les rutes planificades a realitzar pel vehicle en cada servei.
- Permetre la diagnosi de funcionament dels diferents components del sistema.
- Configuració de l'equip i descàrrega de firmware remota (OTA).
- Transmissió de dades a la plataforma de gestió dels serveis per mitjà d'una antena integrada
- Sistema GPS intern.
- Obtenció, registre i enviament de les dades de pesatge del xassís.
- Lectura automàtica del TAG dels contenidors i associació del pesatge.
- Enviament a temps real de la posició del vehicle, incidències detectades durant el servei i esdeveniments registrats automàticament.
- El mateix ordinador podrà servir per enviar als equips d'identificació dels contenidors les polítiques d'accés i actualitzacions de software que escaigui.
- Marcatge CE i certificat E (E1, E9, etc.) que l'acrediti com a adequada per la seva integració en un vehicle i no suposi inconvenient a la Inspecció Tècnica de Vehicles (ITV).

Per al reconeixement automàtic dels cubells recollits porta a porta, els vehicles de recollida disposaran d'antenes UHF d'amplitud de lectura regulable segons les característiques del vehicle.

9.2.6. Aplicació mòbil per als usuaris del servei

L'accés a la informació per part dels ciutadans i ciutadanes és imprescindible per tal de garantir la màxima transparència dels serveis prestats. A tal efecte, l'empresa adjudicatària posarà a disposició del Consell Comarcal una aplicació nativa per a mòbils (Android i/o IOS) per a la comunicació bidireccional entre l'administració pública i els usuaris del servei.

L'accés a l'aplicació mòbil es realitzarà per mitjà d'usuari i contrasenya i no podrà existir limitació en el nombre d'usuaris que hi accedeixin de manera simultània. Aquestes credencials únicament permetran l'accés a l'aplicació mòbil i en cap cas a la plataforma de gestió del servei.

Els usuaris es registraran a l'aplicació de forma autònoma mitjançant la introducció de les seves dades. El registre es verificarà automàticament en el cas que les dades coincideixin amb el llistat d'usuaris del sistema introduïts prèviament. En el cas que no sigui així, l'usuari podrà utilitzar els serveis de recollida de residus de forma temporal fins a la validació manual del seu registre. Aquest fet facilitarà l'ús de l'app per part de turistes i pernoctants ocasionals.

A més, els usuaris de l'aplicació han de poder realitzar les operacions següents:

- Identificar-se i obrir els contenidors equipats amb sistema electrònic d'identificació.
- Consultar els calendaris dels serveis prestats al seu municipi.
- Consultar les recollides dels seus elements de contenització.
- Consultar les aportacions realitzades als contenidors tancats.
- Rebre comunicacions de l'administració.
- Reportar incidències i ser informat quan estiguin resoltes.
- Participació en enquestes.
- Sol·licitar material: targeta/clauer identificativa, cubell, adhesius identificadors de tèxtil sanitari, etc.

Per tal de gestionar la informació es disposarà d'una intranet privada per a l'administració pública, que permeti:

- Actualitzar la informació estàtica incrustada: horaris, calendaris, residus admesos, etc.
- Generar avisos i nou contingut.
- Generar i consultar enquestes.

- Gestionar incidències rebudes.

9.3. Plataforma de gestió dels serveis

9.3.1. Generalitats

L'adjudicatària ha de subministrar el programari informàtic necessari per a la configuració, gestió, anàlisi i control de tots els sistemes tecnològics i per a la recepció de les dades que es generin.

Aquest programari serà responsabilitat de l'adjudicatària i estarà allotjat en servidors externs. Les dades emmagatzemades al servidor seran propietat del Consell Comarcal de l'Alt Empordà. L'adjudicatària assumirà totes les despeses generades per l'allotjament del programari als servidors així com l'emmagatzematge de les dades generades en el contracte.

Caldrà assegurar la compatibilitat entre les diferents fonts de dades per a la seva posterior anàlisi i hauran de ser consultables mitjançant una plataforma online des de qualsevol dels navegadors més habituals. Els usuaris de la plataforma s'hauran d'identificar mitjançant la introducció d'usuari i contrasenya per accedir-hi.

Les característiques de la plataforma de gestió dels serveis seran les següents:

- Plataforma del tipus Software as a Service (SAAS).
- Compatibilitat amb els principals navegadors del mercat (Firefox, Google Chrome, Safari, Internet Explorer).
- Aplicació Full-web que permeti l'accés al software a diferents usuaris concurrents.
- Solució basada en un sistema d'informació geogràfica (SIG).
- Servidors ubicats a la Unió Europea.
- Solució oberta, compatible i ampliable.
- Capacitat de gestió d'un gran volum d'informació.
- Plataforma de gestió àgil i intuïtiva, de fàcil maneig.
- Permetre l'exportació de dades en format ISO estàndard (odt, ods, etc.) i pdf.
- Permetre la integració amb altres plataformes de gestió de dades.
- No ha de tenir cap restricció de funcionament pel que fa a la limitació d'hores, funcionant les 24 hores els 365 dies de l'any.
- No hi haurà cap limitació en quant al nombre d'usuaris, targetes, adreces i equips d'identificació a gestionar, sense necessitat de llicències.

A més de les característiques anteriors, com a mínim, la plataforma ha de disposar de les següents funcionalitats:

- Gestionar els usuaris del servei: altes, baixes i modificacions.
- Gestionar les targetes i/o clauers de manera àgil des de les oficines de l'àrea de medi ambient del Consell Comarcal: crear noves altes, fer baixes i modificacions de dades.
- Gestionar l'inventari d'elements de contenització.
- Seguiment GPS: històric de recorreguts GPS sobre mapa i per vehicle, amb detall de la data i la hora de cada lectura.
- Gestió d'incidències i ordres de treball de manteniment.
- Gestió de les recollides dels elements porta a porta.
- Gestió de les obertures dels contenidors.
- Gestió dels pesatges dels contenidors.
- Configurar polítiques d'accés als contenidors.
- Configurar l'aplicació mòbil per als usuaris del servei.

- Realitzar canvis a temps real en la directiva d'obertura de contenidors.
- Estructurar els usuaris en nuclis/urbanitzacions i municipis, així com segmentar-los en diferents categories segons el seu perfil d'aportació de residus.

A més, el software de gestió ha de ser una plataforma oberta que, mitjançant Web Services o API's, permetin la integració amb altres plataformes municipals com el servidor de l'àrea de medi ambient del Consell Comarcal, el web comarcal i qualsevol altre software que es pugués requerir.

Les dades de recollida de contenidors es publicaran al següent web de l'àrea de medi ambient del Consell Comarcal de l'Alt Empordà: <https://www.selectiva-altemporda.org/recollides.aspx>

La plataforma ha de ser modular, de tal manera que es puguin afegir funcionalitats específicament per a determinats municipis. Es valorarà que la plataforma ofertada disposi de mòduls opcionals per a la gestió de les recollides de residus voluminosos, les aportacions a les deixalleries i un mòdul de facturació per aplicar una taxa justa municipal. Aquestes solucions no són objecte de contractació i no formen part del pressupost del servei. A la memòria tècnica presentada per l'adjudicatària es detallaran les funcionalitats i el preu unitari de cadascun dels mòduls. Les ofertes han de contemplar els tres mòduls, no es tindran en compte les propostes que no contemplin algun dels mòduls esmentats.

El personal de l'àrea de medi ambient del Consell Comarcal haurà de disposar tant de drets d'administrador com de consulta. En aquest sentit, el programari estarà dimensionat i la proposta contindrà el llicenciament i funcionalitat necessària per a permetre l'accés de fins a 3 usuaris que designi el Consell Comarcal d'una manera segura amb identificació i contrasenya.

L'arquitectura final de la plataforma de gestió serà validada pels serveis tècnics de l'àrea de medi ambient del Consell Comarcal de l'Alt Empordà abans de la seva compra o la seva assignació al servei, mitjançant l'aportació d'un usuari de demostració que inclourà totes les funcionalitats sol·licitades en el present Plec. Aquesta configuració i les seves funcionalitats seran revisables en el transcurs del contracte, sense cap cost afegit per al Consell Comarcal.

9.3.2. Estadística del servei i informes

La plataforma també permetrà l'elaboració d'informes automàtics que es podran obtenir de manera ràpida i senzilla, que com a mínim seran els següents:

- Informe d'incidències de les aportacions de residus (tant dels serveis de recollida porta a porta com del servei de recollida de contenidors) i seguiment de les accions empreses per solucionar-les.
- Informe d'operacions de recollida.
- Informes estadístics del servei a convenir entre el Consell Comarcal i l'empresa adjudicatària.

La informació sortint ha de tenir un suport compatible amb els estàndards TIC que s'implementin i complir amb els formats i continguts preestablerts. No s'acceptarà la informació en massa, desordenada i sense el format preestablert.

9.3.3. Alta dels usuaris en la plataforma de gestió

Per tal d'automatitzar l'alta dels usuaris del servei a la plataforma de gestió, el Consell Comarcal de l'Alt Empordà facilitarà les dades del padró de residus de cada municipi a l'empresa tecnològica contractada per l'adjudicatària del contracte perquè realitzi una pujada massiva de dades a la plataforma de gestió i crear una base de dades d'usuaris potencials. Correspondrà a l'empresa tecnològica la depuració de les dades que sigui necessària per al correcte funcionament de les funcionalitats de la plataforma de gestió.

La vinculació entre els usuaris del servei de recollida i els elements que li són assignats (cubell, bujol i/o targeta/clauer) es realitzarà de la forma més automatitzada possible, bé mitjançant l'escaneig d'un codi de barres o QR personalitzat per a l'usuari o bé mitjançant una aplicació de suport que permeti assignar el TAG RFID del cubell/contenedor a l'usuari existent a la base de dades de la plataforma. La introducció de dades manualment serà mínima.

La plataforma de gestió ha de permetre l'assignació de rols segons el perfil de cada usuari. La definició dels perfils d'usuari i dels seus rols en la plataforma de gestió seran realitzats de forma conjunta amb el Consell Comarcal.

9.4. Manteniment dels sistemes tecnològics

L'empresa adjudicatària serà responsable de realitzar al seu càrrec el manteniment preventiu i correctiu dels sistemes tecnològics associats al contracte, d'acord amb les especificacions de cada proveïdor.

L'adjudicatària indicarà a la memòria tècnica (veure capítol 18 posterior) la proposta d'organització dels equips de manteniment, les tasques previstes en el programa de manteniment, la dotació de recursos humans i materials i l'organització del servei per tal de garantir un òptim funcionament dels sistemes tecnològics durant tota la vigència del contracte.

El programa de manteniment dels sistemes tecnològics serà validat pels serveis tècnics de l'àrea de medi ambient del Consell Comarcal de l'Alt Empordà abans de la seva compra o la seva assignació al servei i s'actualitzarà anualment en el marc del Pla anual de serveis (veure apartat 13.7 posterior).

En el cas que l'adjudicatària subcontracti els serveis de manteniment, en el moment de l'adjudicació del contracte s'aportarà un precontracte signat per ambdues parts. En el termini de 2 mesos posteriors a la signatura del contracte, l'adjudicatària aportarà còpia del contracte de manteniment.

El servei de manteniment inclourà totes les despeses generades pel correcte funcionament de tots els elements que siguin necessaris per complir l'objecte d'aquest contracte.

L'adjudicatària posarà a disposició del Consell Comarcal un servei d'atenció i suport telefònic diari en relació als sistemes tecnològics implantats.

L'incompliment dels requisits de manteniment o altres compromisos previstos al present plec i a la memòria tècnica presentada per l'empresa adjudicatària serà objecte d'infracció lleu segons el que es preveu en el plec administratiu.

9.4.1. Manteniment dels sistemes d'obertura electrònica amb identificació d'usuari

El servei inclourà el manteniment correctiu i preventiu de tots els elements dels equips descrits en els apartats 9.2.1 i 9.2.2 amb l'objectiu que aquests estiguin sempre en perfecte estat de conservació i funcionament.

Es realitzarà un manteniment preventiu mitjançant revisions amb una periodicitat mínima semestral que inclouran les operacions de verificació indicades al programa de manteniment inclòs al Pla anual de serveis (veure apartat 13.7 posterior).

Per al manteniment correctiu caldrà complir amb els següents requeriments:

- En cap cas podrà succeir que els equips no estiguin operatius durant més de 24h en dies laborables i més de 48h en festius. Per aquest motiu, l'adjudicatària tindrà en tot moment suficients recanvis i elements auxiliars, i disposarà de tots els recursos tècnics i contractuals necessaris per fer front a qualsevol necessitat de manteniment que sorgeixi.
- El registraran a la plataforma de gestió i control totes les averies que es detectin als equips instal·lats. També quedarà registrat el moment en que es tanca la reparació.
- En el cas que la reparació dels equips no es pugui realitzar de manera immediata a la via pública, l'adjudicatària comunicarà al Consell Comarcal la necessitat de substituir l'element afectat temporalment fins a la seva reparació.
- Un cop el contenidor deteriorat estigui a la base logística de l'empresa adjudicatària, aquesta en repararà l'equip (substituint peces si cal), o bé el substituirà per un de nou en un termini màxim de 2 dies laborables.

El servei de manteniment ha de disposar d'elements de reserva suficients amb la finalitat de poder resoldre qualsevol contingència o avaria en relació als sistemes d'identificació i tancament. En concret, ha de disposar

de forma contínua d'una reserva de recanvis dels equips d'identificació, bateries i altres elements. Totes aquestes reposicions estaran incloses al preu de manteniment ofert i no es facturarà cap concepte extraordinari per elles.

Totes les actuacions de manteniment realitzades hauran de quedar degudament registrades.

9.4.2. Manteniment dels dispositius electrònics

Per garantir el seu estat de conservació i funcionament, l'adjudicatària es farà càrrec del manteniment, reparació i, si escau, substitució dels ordinadors de bord dels camions recol·lectors, dels equips entregats al Consell Comarcal i dels terminals de mà del personal de recollida porta a porta descrits en els apartats 9.2.3, 9.2.4 i 9.2.5 anteriors. S'haurà de garantir que el servei no s'interromp durant més de 24h en dies laborables i més de 48h en festius.

L'adjudicatària vetllarà per a què el personal de recollida carregui les bateries dels terminals a la finalització de la seva jornada laboral, que tracti els equips amb cura i que els mantingui en perfecte estat de neteja.

Totes les actuacions de manteniment realitzades hauran de quedar degudament registrades.

9.4.3. Manteniment del programari i actualitzacions

L'adjudicatària es farà càrrec de totes les despeses generades per al correcte funcionament de tots els programaris i les bases de dades que siguin necessàries per als serveis. A tal efecte, haurà de mantenir i actualitzar el programari, les bases de dades i els sistemes de comunicacions, així com donar suport tècnic al personal de l'àrea de medi ambient del Consell Comarcal de l'Alt Empordà.

El programari a mantenir inclou:

- L'aplicació mòbil per als ciutadans.
- El programari dels equips d'identificació dels contenidors.
- Les aplicacions per a descarregar les lectures dels contenidors des del camió de recollida.
- Les aplicacions dels equips per programari o configurar els equips dels contenidors.
- El programari de gestió i control.
- Els servidors i les bases de dades.
- Qualsevol altre programari que sigui necessari per al funcionament de la solució tecnològica aportada per al seguiment i control dels serveis.

9.5. Formació

El contracte també inclou la formació del personal dels serveis tècnics de l'àrea de medi ambient del Consell Comarcal de l'Alt Empordà que s'encarregaran del seguiment i control dels serveis. Aquesta formació es referirà a la utilització de tots els equips subministrats objecte d'aquest contracte i serà impartida pel personal expert de l'empresa proveïdora de la tecnologia que s'implanti.

Durant la fase d'implantació de les solucions tecnològiques, es preveu una formació mínima de 3 sessions d'almenys 4 hores, les dates de les quals es convindran entre les parts. El contingut mínim de les formacions serà el següent:

- Ús del programari: programació, ús, anàlisi, manteniment, etc.
- Funcionalitats i ús de l'aplicació ciutadana per a mòbils.
- Substitució d'elements del hardware de tancament dels contenidors.
- Manteniment i substitució dels sensors, si escau.
- Terminals per al Consell.

La formació es realitzarà amb els equips reals subministrats en aquest contracte i ja instal·lats, amb les bases de dades en funcionament. En el moment de la formació s'entregarà còpia digital dels manuals d'ús i funcionament de tots els sistemes tecnològics subministrats, entre els quals hi constarà:

- Manual de l'APP ciutadana i l'estructura d'informació.
- Manual de la plataforma de gestió i control de les dades.
- Manual de la solució d'integració amb el servidor del Consell Comarcal.
- Manual de manteniment dels sistemes de tancament dels contenidors, on hi constin les característiques i els protocols de substitució de components essencials.

9.6. Protecció, seguretat i confidencialitat de les dades

Atès que es recullen dades dels usuaris del servei de recollida de residus de forma sistemàtica i a gran escala i que s'elaboren perfils de dades, al llarg de la vigència del contracte la gestió i tractament de les dades haurà d'adequar-se a la legislació vigent relativa a la protecció de dades.

Al Consell Comarcal de l'Alt Empordà i a l'empresa adjudicatària també aplica l'Esquema Nacional de Seguretat (ENS), regulat pel Reial Decret 311/2022, de 3 de maig.

L'adjudicatària haurà de respectar tots els aspectes legals i implicacions relacionades amb el Reglament (UE) 2016/679 del Parlament i del Consell, de 27 d'abril de 2016, relatiu a la protecció de les persones físiques pel que fa al tractament de dades personals i a la lliure circulació d'aquestes dades i pel qual es deroga la Directiva 95/46/CE (Reglament general de protecció de dades) (DOUE 4.5.2016); la Llei orgànica 3/2018, de 5 de de desembre, de protecció de dades personals i garantia dels drets digitals; o qualsevol altra disposició que vingués a substituir o complementar les anteriors i que pogués afectar els treballs contractats. A tal efecte, hauran de complir les determinacions següents:

- a) La identificació dels usuaris del servei de recollida es durà a terme mitjançant l'assignació d'un codi personal únic a cada usuari, que estarà pseudonimitzat i al qual s'haurà aplicat la funció hash per dificultar la identificació dels interessats.
- b) El Consell Comarcal de l'Alt Empordà actuarà com a responsable de les dades personals tractades, d'acord amb el que estableix l'article 4 del Reglament General de Protecció de Dades personals (Reglament UE 2016/679).
- c) L'empresa adjudicatària actuarà, d'acord amb l'esmentat reglament, com a Encarregat del Tractament de Dades Personals per compte del Consell Comarcal de l'Alt Empordà. A tal efecte haurà d'estar certificat amb l'Esquema Nacional de Seguretat (ENS).
- d) En el cas que l'adjudicatària subcontracti alguna tasca que impliqui el tractament de dades, haurà d'incloure al contracte amb aquesta les clàusules relatives a la protecció de dades personals per donar compliment al punt c) anterior i a la normativa municipal que li correspongui.
- e) El tractament, la gestió i conservació de les dades personals per part de l'empresa adjudicatària hauran de complir amb el que estableixen el Reglament UE 2016/679, i la Llei Orgànica de Protecció de Dades i Garantia dels Drets Digitals (Ley Orgànica 3/2018, de 5 de desembre).
- f) Les infraestructures de recollida, mesura, gestió i allotjament de dades personals utilitzades per l'empresa adjudicatària o per les empreses subcontractades per aquesta hauran de garantir la precisió, disponibilitat, accessibilitat, integritat, inalterabilitat i la confidencialitat de les dades tractades.
- g) La tecnologia proposada per a la recollida i tractament de dades haurà de permetre la pseudonimització de les dades recollides, l'accés a les mateixes per part dels interessats i l'exercici del dret de rectificació.
- h) Les dades personals recollides dels usuaris es conservaran només durant el període d'execució del contracte. Posteriorment, seran transferides al Consell Comarcal de l'Alt Empordà i l'adjudicatària no en conservarà cap còpia.

D'acord amb la LOPDGDD, durant la campanya informativa s'informarà als usuaris dels mitjans a la seva disposició per exercir els drets que els hi correspongui.

CAPÍTOL 10. RECURSOS MATERIALS

10.1. Recursos materials a aportar

Tots els vehicles i els materials que s'adquireixin o s'assignin al contracte hauran de ser fiables, disposar de les últimes tecnologies i disposar de provada eficàcia per a la realització dels serveis assignats.

Per a la correcta prestació dels serveis, l'adjudicatària haurà d'aportar els recursos materials especificats a la taula següent:

Descripció	Unitats
Bosses compostables d'ús domèstic (10 l)	153.000
Cubell d'aportació a la via pública (20 l) amb TAG	3.800
Bujol comercial de bioresidus (120 l) amb rodes, TAG i pany amb clau	140
Bujol comercial de resta (120 l) amb rodes, TAG i pany amb clau	140
Bujol de bioresidus per a festes (240 l); amb rodes i TAG	12
Bujol de resta per a festes (240 l) amb rodes i TAG	12
Bosses compostables d'ús comercial (120 l)	3.000
Contenedor de bioresidus (360 l)	30
Contenedor de bioresidus (1100 l)	10
Recondicionament contenidor de resta (Easy) (3000-3500 l)	25
Contenedor de CB d'envasos	9
Contenedor de CB de paper	6
Contenedor de CB de vidre	5
Canallera i dispositiu mòbil per la lectura TAGs PaP d'alta freqüència	8
Sistema electrònic d'identificació, obertura i comunicació contenidor de resta	50
Sistema electrònic d'identificació, obertura i comunicació contenidor de bioresidus	40
Sistema electrònic d'identificació, obertura i comunicació contenidors de selectiva	54
Instal·lació sistema electrònic als contenidors de resta	50
Instal·lació sistema electrònic als contenidors de bioresidus	40
Instal·lació sistema electrònic als contenidors de selectiva	54
Targeta/clauer d'identificació per l'usuari	5.500
Tríptic informatiu domèstic	5.250
Tríptic informatiu comercial	250
Imant informatiu	5.500
Pòster A4 per a comerços	150
Lona publicitària (400 x 120 cm)	7
Plafó informatiu per àrees de contenidors	35
Disseny i publicitat	1
Caixa multilift de 20 m ³	7
Configuració i posada en funcionament de tots els sistemes electrònics	1

Tots els materials hauran de complir amb els requisits tècnics mínims de l'Annex 9 i disposar dels sistemes tecnològics determinats al capítol 9, així com qualsevol altre condició que es defineixi en aquest Plec i a les normatives legals que els siguin d'aplicació. En la proposta tècnica a presentar una vegada formalitzat el contracte, l'adjudicatària aportarà les fotografies i la documentació tècnica emesa pel fabricant que permeti determinar el compliment dels requisits mínims esmentats.

Els recursos materials seran nous, amb excepció dels recursos existents descrits a l'Apartat 10.2 posterior.

Els serveis tècnics del Consell Comarcal de l'Alt Empordà hauran de validar prèviament els recursos materials abans de la seva compra o la seva assignació al servei. La validació prèvia dels mitjans materials tindrà com a finalitat evitar l'aportació d'equips que no s'ajustin als requisits d'aquest plec de condicions o de l'oferta presentada. En el cas que l'adjudicatària canviï alguna de les característiques tècniques, marca o model validats pel Consell Comarcal, es considerarà una falta greu i s'aplicaran les sancions estipulades al plec administratiu.

Els recursos materials s'abonaran en el moment de la seva entrega al Consell Comarcal, a excepció del material següent, que serà objecte de finançament i amortització:

Descripció	Anys
Caixa multilift de 20 m ³	5
Configuració i posada en funcionament de tots els sistemes electrònics	5
Canallera i dispositiu mòbil per la lectura TAGs PaP d'alta freqüència	5

El període de finançament i amortització de la inversió s'iniciarà a partir de la data de signatura del contracte de serveis. Al finalitzar el termini de finançament i amortització, els materials passaran a ser propietat del Consell Comarcal. Si escau, els costos administratius del canvi de titularitat seran abonats per part de l'adjudicatària.

Les obligacions de l'adjudicatària en relació als mitjans materials es resumeixen a continuació:

- La gestió del material, tant econòmica com tècnica.
- L'adjudicatària serà directament responsable dels danys causats als materials deguts a un ús deficient o a mal manteniment dels materials.
- Utilitzar material de reserva, propi o extern, quan el material propi del servei estigui en situació de reparació o de revisió, de manera que no es produeixin interrupcions en els serveis programats.
- Lliurar l'utilatge completament net, muntat i revisat en el termini fixat a l'apartat 1.6 anterior al Centre de Tractament de Residus o bé a cada municipi, seguint les indicacions del Consell Comarcal de l'Alt Empordà.
- Caldrà que els utilatges nous disposin d'una garantia mínima de 2 anys per qualsevol defecte de fabricació. En el cas que el Consell Comarcal detecti materials defectuosos, l'adjudicatària haurà de reposar aquest material defectuós sense cap cost afegit.
- Els cubells i bujols domèstics s'adequaran a la imatge de la nova contracta que estableixi el Consell Comarcal, pel que fa a colors i imatges serigrafades. El Consell Comarcal definirà exactament el disseny i colors un cop aprovades les normes d'imatge de la contracta.
- Tant els bujols com els contenidors comercials hauran d'anar identificats, com a mínim, amb el nom de l'establiment, la fracció i els logotips del servei i del Consell Comarcal.

10.2. Recursos materials existents

Al quadre següent es mostra un resum dels contenidors existents que formaran part del contracte i quins caldrà retirar de la via pública:

Tipologia contenidor	Unitats actuals	Unitats servei recollida	Unitats a retirar
CP de resta de 1.100 lt	127	0	127
CB d'orgànica de 1.500 lt	43	0	43
CB de resta de 2.400 lt	4	0	4
CB de resta de 3.000 lt	50	19	31

Tipologia contenidor	Unitats actuals	Unitats servei recollida	Unitats a retirar
CB de resta de 3.500 lt	33	31	2
CB de resta de 4.000 lt	1	0	1
TOTAL	258	50	208

Els contenidors de resta de càrrega bilateral que formaran part del contracte es revisaran i es reacondicionaran, si escau, i es traslladaran a les àrees de vorera definides a l'Annex 5. La ubicació exacta de cada contenidor es consensuarà amb cada municipi en el moment de la seva instal·lació, seguint els criteris dels tècnics del Consell Comarcal. A l'Annex 5 s'indica el nombre de contenidors per a cada municipi i els nombre de contenidors que restaran en estoc. Per al reacondicionament dels contenidors existents s'ha previst un import a tant alçat per a realitzar les reparacions que siguin necessàries per garantir el correcte funcionament i la bona imatge dels contenidors.

Els contenidors retirats passaran a disposició de l'adjudicatària i es valorarà l'aportació econòmica per la seva adquisició, tal com s'indica al Plec administratiu del contracte. A l'Annex 4 es detalla el nombre, tipologia i model dels contenidors a retirar a cada municipi.

L'adjudicatària serà responsable de les actuacions següents:

- Retirada dels contenidors obsolets.
- Retirada de les guies d'alineació dels contenidors de càrrega bilateral que no siguin necessàries.
- Reacondicionat dels contenidors de resta de càrrega bilateral que continuïn en el servei, si escau. Inclou el repàs de pintura així com la comprovació i/o substitució de les tapes i/o mecanismes amb funcionament deficient.
- Instal·lació dels adhesius informatius i dels reflectants de les cantonades, si escau.
- Instal·lació dels sistemes tecnològics definits al capítol 9.
- Trasllat dels contenidors a la seva ubicació definitiva.

En el moment en què s'iniciï la prestació efectiva dels nous serveis de recollida d'orgànica i resta, l'adjudicatària disposarà de 7 dies naturals per a la retirada dels contenidors obsolets de la via pública.

10.3. Vehicles

L'adjudicatària està obligada a disposar del parc mòbil suficient, adequat i en perfecte estat per a realitzar cadascun dels serveis objecte del contracte, tenint especial atenció a les substitucions per avaries, i sempre amb les millors condicions de seguretat i el mínim de molèsties als usuaris.

Per a la correcta prestació dels serveis, l'adjudicatària haurà d'aportar almenys els vehicles especificats a la taula següent:

Descripció	Unitats
Camió recol·lector de càrrega posterior	4
Camió recol·lector de càrrega bilateral	1
Camió cisterna per la neteja de contenidors o similar	1
Vehicle lleuger amb plataforma elevadora o similar	1
Furgoneta de càrrega o similar (només durant la campanya d'implantació)	1

Els vehicles necessaris per a l'execució del servei i referenciats a la taula anterior, podran ser propietat de l'adjudicatària o bé en servei de rënting, lísing, lloguer o altres. La titularitat dels vehicles no afecta les exigències del Consell Comarcal descrites en el present plec de prescripcions tècniques.

L'empresa haurà de substituir els vehicles habituals per altres vehicles de reserva de les mateixes característiques o similars, que permetin la prestació del servei en cas d'incidències amb els vehicles habituals. L'ús dels vehicles de reserva restarà limitat al temps de reparació o substitució dels vehicles autoritzats pel Consell Comarcal per a l'execució dels serveis. Els vehicles de reserva també hauran de complir els requisits mínims determinats a l'annex 10, així com disposar dels sistemes tecnològics descrits al capítol 9, amb l'objectiu de mantenir la recollida de dades i el flux d'informació dels serveis.

Les caixes dels vehicles recol·lectors tancaran hermèticament amb junta d'estanquitat, tindran mecanismes de seguretat automàtics per a la descàrrega i dispositiu de seguretat amb aturada immediata del punt mòbil. Cal assegurar que cap vehicle recol·lector no té fuites de líquids mentre realitza el servei. Si això passa, l'adjudicatària està obligada a retirar el vehicle causant dels danys, realitzar la neteja immediata de les taques generades en el paviment a càrrec seu i substituir el vehicle per un altre en perfecte estat d'estanquitat.

Tots els vehicles hauran de complir amb els requisits tècnics mínims de l'Annex 10 i disposar dels sistemes tecnològics determinats al capítol 9, així com qualsevol altre condició que es defineixi en aquest Plec i a les normatives legals que els siguin d'aplicació, i en concret:

- Certificació de compliment de la normativa vigent d'emissions, mínim EURO 6D.
- Certificació CE de compliment de la Directiva 2006/42/CE de seguretat de màquines.
- Certificació CE de compliment de la norma UNE-EN 1501.1 en els recol·lectors de residus.
- Certificació CE de compliment de la Directiva Europea 2000/14/CE d'emissions sonores en l'ambient degudes a l'ús de màquines a l'aire lliure.
- Certificació de compliment del RD 1311/2005 per a vibracions dels estreps posteriors en els recol·lectors de residus.

El Consell Comarcal podrà sol·licitar evidència documental a l'adjudicatària en qualsevol moment per verificar el compliment de la normativa que sigui d'aplicació als vehicles dels serveis.

En la proposta tècnica a presentar una vegada formalitzat el contracte, l'empresa adjudicatària aportarà les fotografies i la documentació tècnica emesa pel fabricant que permeti determinar el compliment dels requisits mínims de l'Annex 10.

Els serveis tècnics del Consell Comarcal de l'Alt Empordà hauran de validar prèviament els vehicles abans de la seva compra o la seva assignació al servei. La validació prèvia dels mitjans materials tindrà com a finalitat evitar l'aportació d'equips que no s'ajustin als requisits d'aquest plec de condicions o de l'oferta presentada. En el cas que l'adjudicatària canviï alguna de les característiques tècniques, marca o model validats pel Consell Comarcal, es considerarà una falta greu i s'aplicaran les sancions estipulades al plec administratiu.

Les despeses del funcionament dels vehicles (combustibles, lubricants, rodes, reparacions, manteniments, assegurances, impostos i canvis de nom, desperfectes, o altres) aniran a càrrec de l'empresa adjudicatària.

La responsabilitat civil derivada d'accidents, incendis i d'altres incidències lligades a la maquinària utilitzada en el contracte, està vinculada intrínsecament a la prestació del servei i, per tant, és responsabilitat de l'adjudicatària.

10.3.1. Manteniment i neteja dels vehicles

L'empresa adjudicatària haurà de mantenir en bon estat de conservació i d'imatge tots els vehicles que formen part del contracte. A tal efecte, resta obligada a efectuar les tasques de manteniment preventiu i correctiu dels vehicles que prestin els serveis previstos en aquest contracte, segons els seus programes de manteniment i dels requeriments mínims de manteniment dels diferents fabricants. Això inclou efectuar reparacions i recanvis, pintura, lubricants, inspeccions d'ITV, etc. Caldrà que les tasques de manteniment no afectin la prestació en horari i calendari del servei i, en cas que fos així, caldria aportar un vehicle de lloguer o substitució amb les mateixes prestacions.

De forma específica, en el marc del manteniment, es tindran en compte les actuacions necessàries de prevenció i control de la legionel·losi en les instal·lacions i equips d'aigua segons la normativa vigent.

L'adjudicatària haurà de disposar d'un contracte de manteniment amb una empresa especialitzada o bé disposar de servei tècnic propi per garantir el bon estat del parc mòbil assignat al contracte.

Per a poder treballar, qualsevol vehicle haurà de complir les normes generals o específiques relatives al seu risc i que es refereixen a:

- Imatge corporativa segons els criteris que determini el Consell Comarcal.
- Obtenir un diagnòstic favorable per part dels organismes d'inspecció tècnica de vehicles homologats per la Generalitat de Catalunya.
- Tenir en perfecte estat els dispositius de seguretat i senyalització necessaris per ser homologats.
- Mantenir sempre nets tots els equips.
- Disposar dels sistemes tecnològics proposats i que funcionin correctament.
- Estar sempre ben pintats. Anualment, el Consell Comarcal podrà fer pintar o repassar els vehicles sempre que es detectin desperfectes.
- Mantenir el compliment dels requeriments ambientals indicats en el capítol 14 i especialment el nivell de sorolls i contaminació permesos.

El Consell Comarcal podrà sol·licitar la correcció o retirada d'un vehicle que es consideri com a no adequat. En aquests casos, l'adjudicatària haurà de substituir-lo per un altre en perfecte estat.

L'empresa adjudicatària realitzarà la neteja interior i exterior dels vehicles de recollida amb periodicitat mínima diària. A més, s'haurà de garantir que els vehicles estiguin nets i no facin pudor per a poder realitzar el servei en les condicions adequades de qualitat.

Les activitats de neteja es realitzaran a la base d'operacions de l'adjudicatària del servei i s'haurà de garantir la recollida controlada i el sanejament dels efluent residuals que es puguin generar.

A petició del Consell Comarcal, l'empresa haurà de dur a terme neteges addicionals en funció de l'estat en què es trobin els vehicles. Així mateix, el Consell Comarcal es reserva el dret d'inspeccionar-los quan cregui necessari.

CAPÍTOL 11. RECURSOS HUMANS

11.1. Generalitats

L'empresa adjudicatària està obligada a gestionar el personal d'acord amb els convenis i acords, així com el conjunt de legislació laboral i de seguretat i higiene, vigents durant tota la durada del contracte. Els licitadors hauran de comptabilitzar i justificar la dotació de personal que sigui adient per a la prestació satisfactòria del servei, sempre d'acord amb l'oferta que han presentat.

L'empresa adjudicatària estarà obligada a contractar tot el personal que sigui necessari per a la prestació del servei d'acord amb la proposta que presenti i d'acord a les condicions establertes en aquest plec. Quan s'hagi de dur a terme la substitució de personal del servei per qualsevol motiu (vacances, baixes, etc.), l'empresa adjudicatària estarà obligada a contractar tot el personal que sigui necessari per a la prestació del servei. Al mateix temps, garantirà que el personal substituït rebi la formació necessària amb antelació al desenvolupament de la seva tasca. En aquest sentit, no s'admetrà una minva de la qualitat en la prestació del servei per possibles substitucions de personal, que suposarà una falta lleu segons el plec administratiu del contracte.

En l'àmbit laboral, l'empresa haurà de garantir:

- El compliment de les disposicions previstes en el conveni laboral que sigui d'aplicació.
- El compliment de les disposicions legals aplicables: laboral, seguretat i higiene, de prevenció de riscos, de protecció enfront del trànsit rodat, d'atenció i previsió sanitària, etc.

- La definició i desenvolupament dels programes de formació per a millorar l'eficàcia de cada persona o col·lectiu.
- La dotació a cada treballador dels uniformes i elements de protecció individual necessaris i el control de pulcritud en el seu ús i manteniment, obligat per una correcta imatge del servei de recollida.
- En cas de conflicte laboral dels treballadors amb l'empresa, el Consell Comarcal de l'Alt Empordà, conjuntament amb l'adjudicatària, fixarà els serveis mínims que garanteixin la prestació del servei.

El personal adscrit al contracte té l'obligació d'assenyalar fets o situacions contraris al bon desenvolupament dels serveis amb la finalitat que l'empresa adjudicatària o l'administració dictaminin els mitjans necessaris per a corregir-les de manera immediata.

L'empresa adjudicatària ha de notificar al Consell Comarcal de l'Alt Empordà qualsevol canvi o incidència de personal, així com la modificació del conveni laboral vigent. Qualsevol altre canvi i/o necessitat d'incrementar la plantilla de personal per situacions del servei també s'ha de comunicar al Consell Comarcal amb antelació.

Tot el personal del servei ha d'anar perfectament uniformat, vestit que s'haurà de condicionar al règim climàtic i sempre es portarà net. L'uniforme complirà amb tots els requisits de visibilitat i seguretat personal que la llei de prevenció de riscos laborals especifiqui per aquests treballs.

11.2. Organització del personal

En la proposta tècnica a presentar una vegada formalitzat el contracte, l'empresa adjudicatària presentarà un organigrama detallat del personal directe i indirecte de l'empresa que sigui necessari per a l'execució del contracte, amb la relació dels llocs de comandament previstos a tots els nivells i amb un esquema de funcions.

11.3. Perfils del personal del servei

11.3.1. Xofers, peons i altres operaris

Per al desenvolupament dels serveis es necessitarà el personal següent:

Categoria	Nombre	Torn	Servei
Conductor	3	Nit	Recollida de residus en CP* (hivern i estiu)
Peó	6	Nit	
Conductor	1	Nit	Recollida de residus en CP* (reforç estiu)
Peó	2	Nit	
Conductor	1	Dia	Recollida de contenidors de CB*
Conductor	1	Dia	Recollida comercial de FORM en temporada estiu
Conductor	1	Dia	Neteja de contenidors; recollida en actes i festes i moviment de contenidors
Conductor	1	Dia	Recollida de voluminosos

**CP: càrrega posterior; *CB: càrrega bilateral*

El personal haurà de complir les següents condicions:

- Hauran de tenir les aptituds físiques i psicològiques necessàries que requereix el seu lloc de treball.
- Hauran de tenir la formació necessària per a l'òptim desenvolupament del servei i l'ús de la tecnologia del contracte.
- Hauran d'entendre correctament el català i el castellà.
- Una persona de cada equip haurà d'actuar de líder de cada un dels serveis en marxa, essent l'executor de les ordres que li notifiqui l'encarregat del servei.

En el supòsit que es requereixi la contractació de nou personal, caldrà comunicar-ho al Consell Comarcal de l'Alt Empordà, el qual haurà de donar-ne el vistiplau.

11.3.2. Educador/a ambiental

L'empresa adjudicatària proporcionarà els serveis de tres educadors/es ambientals en torn de dia. El centre de treball dels educadors serà el Centre de Tractament de Residus de l'Alt Empordà (CTR), situat al paratge Cases Blanques s/n del municipi de Pedret i Marçà. Aquestes instal·lacions disposen de vestuari, lavabos i oficines adequades per al compliment de les funcions del personal que s'hi troba destinat.

L'horari dels educadors/es ambientals serà acordat amb el Consell Comarcal segons la planificació de la campanya informativa, en horari de matí o de tarda segons convingui. La jornada laboral queda limitada entre les 9 i les 20 hores de dilluns a dissabte. Els horaris es planificaran setmanalment de forma conjunta entre els tècnics del Consell i els informadors/es ambientals. Per al còmput de les hores de servei dels educadors, s'inclouran els desplaçaments entre el Centre de Tractament de Residus (CTR) i cada municipi.

Els educadors/es ambientals podran formar part de l'empresa adjudicatària o bé podran ser contractats de forma externa. El Consell Comarcal realitzarà una entrevista personal prèvia a l'inici de la campanya informativa per tal de validar les aptituds i coneixements d'aquestes persones, que hauran de complir els requisits següents:

- Ser una persona responsable, amb sentit de l'organització i convençuda de la importància de la feina en la qual participa. La seva predisposició és fonamental, ja que hauran de dur a terme una funció essencial per a comunicar i fomentar la recollida selectiva dels residus municipals.
- Ha de prestar un tracte adequat (educat, amable, cordial i eficaç) als usuaris; és a dir, als veïns i al personal dels establiments comercials als que es donarà servei. El personal del servei haurà d'actuar com el primer nivell d'atenció a la ciutadania.
- Ha de tenir les aptituds físiques i psicològiques necessàries que requereix el seu lloc de treball.
- Ha d'entendre correctament el català i el castellà.
- Ha de disposar de les titulacions, habilitats i formació corresponents a les seves funcions.
- Ha de disposar de formació especialitzada en la gestió de residus.
- Permís de conduir B.

11.3.3. Representant de l'empresa adjudicatària

L'empresa adjudicatària nomenarà un representant com a interlocutor amb el Consell Comarcal de l'Alt Empordà, amb l'objecte de controlar el bon funcionament dels serveis. El representant haurà de disposar dels poders suficients per tal poder prendre decisions sobre el contracte, els recursos a aplicar i sobre l'organització d'aquests; així com capacitat per posar en pràctica els acords presos. També serà la persona responsable de la coordinació del personal en matèria de seguretat i salut.

Aquest representant atindrà en tot moment els avisos i les indicacions pel Consell Comarcal de l'Alt Empordà. Al mateix temps, lliurarà o farà lliurar la informació detallada dels treballs realitzats i de les incidències sobrevingudes.

El representant haurà de tenir disponibilitat horària i en cas d'absència haurà de delegar les seves tasques a una persona amb poders equivalents. En aquest cas s'haurà de comunicar el canvi per escrit als serveis tècnics de l'àrea de medi ambient del Consell Comarcal de l'Alt Empordà.

Aquest personal no tindrà una dedicació exclusiva per als serveis del present Plec, a tal efecte, les despeses inherents a la gestió d'aquest personal s'entenen incloses dins la partida de despeses generals del contracte.

11.3.4. Altres personal de l'empresa adjudicatària

L'empresa adjudicatària disposarà de personal auxiliar i de reforç suficient per a les tasques administratives, de facturació, de gestió de personal, de gestió d'incidències, gestió del parc mòbil i qualsevol altre personal que sigui necessari per al bon desenvolupament de les tasques associades al present contracte.

Aquest personal no tindrà una dedicació exclusiva per als serveis del present Plec, a tal efecte les despeses inherents a la gestió d'aquest personal s'entenen incloses dins la partida de despeses generals del contracte.

11.4. Treball en dies festius

El servei es farà amb normalitat, a excepció dels dies 25 de desembre i 1 de gener. En aquests dies es podrà modificar l'horari d'acord amb el Consell Comarcal.

11.5. Pla de formació

L'adjudicatària haurà de dissenyar, proposar i aplicar un pla de formació contínua del personal del servei. Aquest pla tindrà l'objectiu general de millorar l'eficàcia en la prestació del servei i la professionalitat de les persones.

El pla de formació inclourà les propostes enfocades vers l'aprenentatge continu i la formació dels nous treballadors adscrits al contracte. El Consell Comarcal no admetrà que hi hagi una minva de la qualitat de la prestació deguda a la substitució de personal o per manca de formació suficient.

Tot el personal ha de disposar d'una formació mínima sobre:

- Coneixements bàsics sobre la gestió dels residus.
- Coneixements en relació amb els materials/residus gestionats pel servei.
- Coneixement de les tasques a realitzar en els serveis que desenvolupin.
- Coneixement de les solucions tecnològiques a utilitzar en els serveis.
- Protocols de recollida, transport i descàrrega de residus a cada destinació.
- Bona pràctica de les tasques a desenvolupar, adequada utilització del material i mitjans assignats i el compliment de les normes implícites en el present plec.
- Qualitat del servei i sistema de seguiment i control aplicat pel Consell Comarcal.
- Conductes a adoptar en situacions contràries a l'objecte del servei.
- Prevenció de riscos laborals.
- Aspectes relacionats amb la sostenibilitat i requeriments ambientals de la contracta.
- Altra formació específica bàsica per realitzar les tasques assignades.

Aquesta formació es concretarà en una sessió inicial i una sessió formativa anual, com a mínim. Juntament amb la memòria de sostenibilitat definida a l'apartat 17.5 posterior, també s'aportarà una memòria de formació amb la justificació de la formació duta a terme durant l'any, on figurin tots els cursos de formació, les hores de cadascun dels cursos i la relació del personal assistent que estigui inclòs en l'àmbit del contracte.

CAPÍTOL 12. INSTAL·LACIONS

12.1. Base logística del servei

L'adjudicatària haurà de disposar d'una base logística a la comarca que s'adapti al servei i al seu sistema de treball o organització interna. Aquesta instal·lació pot ser de propietat o en règim de lloguer. L'activitat haurà de ser degudament legalitzada.

Aquesta base logística haurà de disposar de les següents característiques mínimes:

- Taller mecànic per fer les operacions de manteniment i reparacions bàsiques, tant dels vehicles com dels contenidors i altre material auxiliar necessari per al correcte desenvolupament dels serveis.
- Aparcament per a l'estacionament del parc mòbil.
- Espai per a la neteja i desinfecció del parc mòbil.
- Dependències per al personal.
- Espai per a l'emmagatzematge de material: contenidors en estoc, bujols per festes, etc.

En cas de no disposar d'alguns d'aquests elements requerits, caldrà justificar la disposició d'un contracte amb un proveïdor que n'asseguri la disponibilitat.

Per a ús del seu personal, com a mínim, l'empresa disposarà de vestidors amb armariets individuals, lavabos i dutxes; i hauran de complir la normativa vigent d'higiene i prevenció de riscos laborals, tant en les seves condicions generals com en l'específica d'aquest tipus d'activitat.

Serà responsabilitat de l'adjudicatària dur a terme les actuacions de neteja i manteniment de les seves instal·lacions fixes necessàries per a poder realitzar satisfactòriament els objectius del contracte, complir amb la normativa d'higiene i seguretat al treball i no generar molèsties a l'entorn.

El personal tècnic del Consell Comarcal de l'Alt Empordà podrà, sempre que ho consideri i sense previ avís, accedir a les instal·lacions de l'adjudicatària per tal d'inspeccionar i emetre informes de l'estat de les instal·lacions i el compliment de tota la normativa vigent.

Les despeses inherents a la gestió de les instal·lacions s'entenen incloses dins la partida de despeses generals del contracte.

12.2. Oficina

L'adjudicatària disposarà d'una oficina administrativa des d'on gestionar el servei. Aquesta oficina pot situar-se a la mateixa base logística o en una altra ubicació.

Aquesta oficina assumirà les funcions que es deriven de la gestió del servei: gestió administrativa, gestió de personal, gestions de bases de dades, elaboració d'informes, llistat i valoració d'incidències, facturació, etc. L'oficina disposarà d'un telèfon i una adreça electrònica d'atenció a l'usuari, que servirà per a totes les comunicacions amb el Consell Comarcal de l'Alt Empordà.

Les despeses inherents a la gestió d'aquesta instal·lació s'entenen incloses dins la partida de despeses generals del contracte.

CAPÍTOL 13. ORGANITZACIÓ DELS SERVEIS

13.1. Quantitat de residus a recollir

L'adjudicatària haurà de prestar el servei independentment de quina sigui la quantitat de residus a recollir i a transportar per cada fracció; és a dir, es prestarà el servei independentment de quina sigui l'evolució en la generació de residus (kg/habitant/dia) durant els anys de durada del contracte.

A l'Annex 6 es detallen les quantitats previstes a recollir per a cada fracció de residus.

13.2. Freqüències i horaris

La freqüència de recollida serà segons el calendari prefixat, a excepció del 25 de desembre i l'1 de gener, on es realitzarà el servei en un horari i/o dia adaptat en conveniència amb el Consell Comarcal de l'Alt Empordà.

De manera general per a cada municipi, les freqüències mínimes dels serveis seran les següents:

Fracció	Freqüència mínima	Horari	
Recollida d'orgànica hivern	2 cops/setmana	Nocturn	22-6 h
Recollida d'orgànica estiu	3 cops/setmana	Nocturn	22-6 h
Recollida de resta porta a porta	1 cop/setmana	Nocturn	22-6 h
Recollida de resta en contenidors	1 cop/setmana	Diürn	8-22 h
Comercial estiu Sant Pere	veure apartat 5.6	Diürn	10-12 h
Neteja de contenidors orgànica	16 cops/any	Diürn	8-22 h
Neteja de contenidors resta	8 cops/any	Diürn	8-22 h
Actes i festes	Màx. 44 serveis/any	Diürn	A demanda
Voluminosos	Màx. 217 recollides/any	Diürn	A demanda

13.3. Transport i destí dels residus

Els residus recollits pels diferents serveis s'han de transportar als gestors autoritzats designats pel Consell Comarcal. Actualment el gestor dels residus assignat és el Centre de Tractament de Residus de l'Alt Empordà (CTR) situat al paratge Cases blanques s.n. en el municipi de Pedret i Marzà (CP 17493). El destí de cada fracció es detalla al quadre següent:

Fracció	Destí
Resta i tèxtil sanitari	Planta de tractament de resta
Orgànica	Planta de compostatge
Voluminosos	Planta de tractament de voluminosos o Dipòsit controlat

El Consell Comarcal de l'Alt Empordà té la potestat de canviar la destinació dels residus recollits en funció de les seves necessitats de gestió, la disponibilitat de les plantes, l'assignació de l'Agència de Residus de Catalunya o altres motius justificats. Aquestes modificacions no variaran les condicions ni els preus per servei efectuat. El cost del tractament dels residus no és objecte del contracte. En cas que el recorregut fins a les plantes de tractament o transferència sigui major al previst actualment, l'increment del temps en el transport dels residus no podrà anar en detriment del servei.

El transport de cada fracció haurà de complir la normativa vigent i les directrius de l'Agència de Residus de Catalunya (ARC).

L'adjudicatària haurà de transportar tots els residus objecte del contracte al centre de tractament o transferència corresponent en el mateix dia de la seva recollida per part del mateix equip o d'un equip diferent, sense que els residus puguin romandre dins les caixes recol·lectores dels vehicles de transport d'un dia per l'altre, a excepció de situacions concretes que s'hauran de comunicar al Consell Comarcal.

L'empresa adjudicatària ha de preveure els transports necessaris per a cada fracció, de forma que s'optimitzi el nombre de buidades, la ruta i els temps total del servei.

13.4. Criteris de qualitat del material recollit

La qualitat del material recollit és un punt clau del servei perquè una elevada presència d'impropis afecta negativament en el procés de reciclatge de la fracció orgànica.

L'empresa adjudicatària i els tècnics del Consell Comarcal treballaran conjuntament per millorar la qualitat del material recollit. La implicació del personal de l'adjudicatària en la detecció dels impropis haurà de ser total, tant en les operacions de recollida com en la identificació dels usuaris que generin incidències.

El personal del servei de recollida de residus realitzarà el buidatge dels elements estandarditzats del servei: cubells, bujols i contenidors logotipats i equipats amb TAG RFID. Els residus aniran sempre dins una bossa lligada a l'interior del cubell corresponent. Els residus tèxtil aniran en una bossa lligada sense cubell i degudament identificada amb l'adhesiu estandarditzat.

El personal de recollida porta a porta dels residus realitzarà un reconeixement tàctil del material recollit segons el seu pes per valorar que els residus aportats corresponen a la fracció recollida segons calendari. Un pes elevat correspondrà a residus orgànics.

En el cas que els usuaris entreguin correctament els residus, es realitza una identificació electrònica de la recollida i es retira el residu. En el cas dels cubells es deixarà la tapa oberta del cubell com a indicador de que s'ha completat el procés i en el cas dels bujols comercials es deixarà la tapa tancada per evitar-ne el seu ús per part d'altres usuaris.

13.5. Gestió d'incidències

L'adjudicatària serà responsable de la recepció, tractament i resolució de les incidències detectades durant l'execució dels serveis, especificant la naturalesa de la incidència i, si escau, l'usuari infractor.

La tipologia d'incidències a registrar seran, com a mínim:

- Incidència de residu: fracció orgànica sense bossa compostable o alta presència d'impropis; fracció resta amb alta presència de residus d'altres fraccions.
- Incidència de recollida: residu lliurat en elements no estandarditzats, residus fora del contenidor, dia equivocac o fora de l'horari de recollida.
- Incidència de servei: ruta inacabada o no executada, vehicle avariata, error del sistema d'identificació o altres incidències d'execució dels serveis per part de l'adjudicatària.

Es registraran automàticament a la plataforma de gestió i control totes les avaries que es detectin als equips electrònics. També quedarà registrat el moment en que es tanca la reparació. Les incidències que es puguin sobrevenir no justificaran una interrupció del servei de seguiment i control determinat al capítol 9, i podran ser objecte de sanció d'acord amb el plec administratiu del contracte.

La resta d'incidències seran comunicades a la plataforma de gestió de dades mitjançant la solució informàtica del personal de recollida. La plataforma de gestió disposarà d'un registre històric de les incidències indicant la data i hora de recepció, lloc, descripció de la incidència, així com la data de la resolució i l'actuació realitzada.

Les incidències s'hauran de resoldre en un temps mínim raonable dins del mateix dia en què s'han comunicat. Els serveis tècnics del Consell Comarcal rebran una notificació automàtica de la plataforma de gestió cada vegada que es registri una incidència.

13.6. Proposta d'organització

El servei de recollida de residus s'organitza segons:

SERVEI	PaP domicilis	PaP comercials	Contenidors de vorera	Grans Productors	Caixa voluminosos
Recollida d'orgànica CP	Sí	Sí	Sí	Sí	-
Recollida de resta CP	Sí	Sí	-	-	-
Recollida contenidors resta CB	-	-	Sí	Sí	-
Recollida comercial d'orgànica estiu	-	Sant Pere Pescador	-	-	-
Neteja contenidors	-	-	Sí	Sí	-
Voluminosos	-	-	-	-	Sí

A la taula següent es resumeixen les hores previstes per a cada servei:

SERVEI	Hores servei / jornada	Freqüència setmanal	Setmanes / any	Jornades / any	Hores / any
Recollida d'orgànica hivern	6	2	39	78	468
Recollida d'orgànica estiu	6	3	13	39	234
Recollida PaP de resta	6	1	52	52	312
Recollida de contenidors resta	7	1	52	52	364
2a recollida de contenidors de resta a Sant Pere Pescador	2	1	13	13	26
Recollida comercial d'orgànica	4	-	-	92	368
Neteja de contenidors	7	Segons temporada i fracció		16	112
Recollida de voluminosos	2	217 serveis		-	434
Actes i festes populars	3	4 cops any per municipi		44	132
Campanya	7	-		23	161

La recollida a grans productors s'integra en la ruta de recollida d'orgànica i resta, de manera que queda inclòs en cadascun dels serveis.

Les hores de personal i vehicles dependran de la composició de cada equip de treball associat a cadascun dels serveis, de manera que la taula anterior no reflexa les hores de personal ni maquinària.

13.7. Pla anual de serveis

El Pla anual de serveis contindrà la programació definitiva dels serveis. Aquest haurà de ser presentat anualment per l'adjudicatària abans del 30 de setembre de l'any en curs per aplicar-se a l'any següent. Aquest Pla serà conformat pels serveis tècnics de l'àrea de medi ambient del Consell Comarcal de l'Alt Empordà en el termini de 30 dies naturals posteriors a l'entrega del mateix per part del gestor del servei.

El Pla anual de serveis contindrà les previsions d'execució dels serveis: equips, mitjans materials, horaris, freqüències, calendari d'execució de cadascun dels serveis, programes de manteniment de vehicles i sistemes tecnològics; així com els objectius de millora continuada i els indicadors necessaris per a valorar-ne el compliment, que seran acordats entre el Consell Comarcal i l'empresa adjudicatària.

L'incompliment del termini de presentació o la manca de contingut del mateix tindran la consideració d'infraccions lleus i s'aplicaran les sancions contemplades al plec administratiu.

13.8. Variacions dels serveis durant el contracte

Totes les variacions dels serveis que es realitzin al llarg del contracte, en el marc del Pla anual de serveis, tindran per objectiu:

- El compliment de l'objecte del contracte.
- Adaptar-se a les necessitats canviants de la comarca.
- Millorar l'eficiència del servei.

Les accions proposades poden incloure: variació de rutes de recollida; l'adopció de protocols més eficaços en sistemes de recollida o de neteja; la inclusió de tecnologia més puntera o modificacions en la recollida de residus, adaptant-los a noves tecnologies. Aquestes accions, sempre que no suposin un augment de l'import del contracte, no tindran la consideració de modificació de contracte.

Quan aquestes variacions o adaptacions suposin un increment de l'import del contracte, caldrà tramitar-ne una modificació en els termes previstos en el plec de clàusules administratives.

En aquest sentit, l'empresa adjudicatària haurà de preveure mecanismes de flexibilitat dels serveis, que permetin reprogramar-los en el cas que calguin adaptacions en un període concret, arrel de situacions externes canviants i no previstes.

13.9. Protocol d'emergència

L'adjudicatari redactarà un protocol d'actuació en situacions especials o d'emergència en el qual s'indicarà, com a mínim, els recursos personals i materials que s'hi dedicaran, els equips de protecció individual i l'organització del servei. Aquest protocol es lliurarà al Consell Comarcal en el moment de la signatura del contracte.

Els serveis especials es desplegaran en aquells casos on calgui afrontar situacions puntuals d'increment de demanda del servei, o per a la prestació dels serveis en situacions especials com: nevades, tempestes de pluja o vent; situacions de risc per a les persones, risc d'accidents, plagues, risc sanitari, epidèmies; o qualsevol altra situació d'emergència o força major.

En cas de situacions de risc sanitari, s'incrementarà el ritme de neteja de contenidors, àrees d'aportació i vehicles de recollida i es farà també un tractament de desinfecció a tots aquests elements. S'atendrà a les recomanacions i instruccions de les autoritats sanitàries en relació amb el servei.

CAPÍTOL 14. ASPECTES AMBIENTALS

Caldrà que les empreses tinguin en compte el compliment de la normativa específica i dels requeriments ambientals que siguin d'aplicació. El Consell Comarcal podrà requerir en qualsevol moment a l'empresa adjudicatària els certificats o les comprovacions necessàries per a garantir l'acompliment d'aquests requisits.

14.1. Emissions de gasos

L'emissió de gasos contaminants i partícules dels vehicles oferts hauran de complir com a mínim amb la Normativa EURO 6 en el cas de vehicles dièsel.

El nivell d'emissions ha de ser el més baix possible de cada equip previst. De forma específica, amb una menor emissió de gasos contaminants (NOX i CO2) i de partícules (PM10).

14.2. Soroll

Les activitats habituals de recollida de residus no han de produir sorolls o vibracions que superin els límits permesos recollits en el mapa de capacitat acústica de cada municipi, o per qualsevol altra legislació aplicable.

A més, caldrà tenir en compte el compliment dels horaris del servei per tal d'evitar molèsties als veïns i veïnes dels municipis. Tanmateix, el personal haurà d'estar format per a l'execució de bones pràctiques durant el servei per tal de minimitzar el soroll.

La maquinària i els vehicles hauran de complir amb la normativa vigent en matèria de soroll, tal com la Directiva 2000/14/CE de 8 de maig i Real Decreto 212/2002 de 22 de febrer, que regula les emissions degudes a determinades màquines d'ús a l'aire lliure; o norma que el substitueixi. Hauran de tenir el Certificat d'homologació CE o el Certificat de conformitat CE, i una placa en la qual s'indiqui el nivell màxim de potència acústica.

Els equips i maquinària hauran d'aplicar la millor tecnologia disponible per minimitzar les emissions de sorolls i vibracions.

En el cas que un vehicle superi els límits establerts per les normatives i directives indicades i/o sigui susceptible de provocar molèsties al veïnat, el vehicle haurà de ser retirat del servei actiu i l'adjudicatària n'haurà d'aportar un altre de similars prestacions sense cap mena de compensació addicional per aquest motiu.

Els equips previstos per la prestació dels serveis hauran d'incloure elements de mitigació del soroll.

14.3. Olors

S'ha d'evitar l'aparició de qualsevol classe d'olors procedents de vehicles, contenidors, bujols, instal·lacions o altres elements del servei.

L'adjudicatària haurà de garantir que les olors associades a les activitats realitzades, especialment en aquelles on es duu a terme el transvasament de residus i el rentat de vehicles i camions, no constitueixen una molèstia per a la població circumdant. En el cas que es detecti algun tipus d'olor, s'ha d'eliminar de manera immediata amb els mitjans adequats.

14.4. Consums d'aigua

El servei tindrà en consideració els nivells decretats pel Decret 84/2007, de 3 d'abril, d'adopció de mesures excepcionals i d'emergència en relació amb la utilització dels recursos hídrics, quant a la utilització de l'aigua i les directrius de la Mesura de Govern per a impulsar l'ús racional i l'estalvi de l'aigua; del març de 2007.

L'empresa adjudicatària haurà de disposar de sistemes economitadors d'aigua per tal de minimitzar-ne el consum. Caldrà que aquests sistemes economitadors d'aigua siguin sense nebulització, en especial per les operacions de neteja de contenidors. Caldrà utilitzar la millor tecnologia disponible per a maximitzar la

pressió d'aigua i minimitzar-ne el consum en les operacions de neteja. El Consell Comarcal podrà restringir la utilització de la neteja amb aigua a pressió quan ho consideri necessari i en especial en èpoques de sequera.

14.5. Consum de combustible

El servei executarà els serveis seguint criteris de rutes eficients per tal d'optimitzar el desplaçament dels vehicles i les seves hores de funcionament, per tal de minimitzar el consum de combustible.

L'empresa adjudicatària també podrà aplicar, de forma opcional, les següents mesures d'estalvi:

- En vehicles amb motor de combustió: incorporar un sistema *start and stop*; sistema elèctric que atura el motor quan el vehicle està aturat.
- Incorporar pneumàtics altament eficients.
- Formació de conducció eficient per als xofers.
- Braços elevadors de contenidors elèctrics.

14.6. Consum d'energia elèctrica

De forma preferent, s'utilitzaran energies provinents de fonts renovables per al funcionament de les instal·lacions del gestor del servei i per a la càrrega dels mitjans materials elèctrics i electrònics.

Per tal de minimitzar l'impacte ambiental sobre el consum d'energia elèctrica, l'adjudicatària podrà disposar de fonts d'energia renovable a les seves instal·lacions, així com altres mesures d'estalvi com enllumenat de baix consum, sensors de presència als lavabos, etc.

CAPÍTOL 15. OBLIGACIONS DE L'ADJUDICATÀRIA

15.1. Imatge corporativa

Amb l'objectiu de garantir una comunicació clara, coherent i atractiva dels serveis de recollida, el contractista haurà de presentar, juntament amb la proposta tècnica, una proposta de disseny de la imatge del servei que inclogui els següents elements: logotip o identificador gràfic del servei, paleta de colors i tipografies proposades i aplicacions bàsiques de la imatge (cartellera, senyalització, cubells, tríptics, imants, etc).

El Consell Comarcal validarà la proposta i en podrà modificar el contingut per tal d'ajustar-la als valors de servei públic accessible a tota la ciutadania i adaptable als diferents canals de comunicació que es prevegi utilitzar.

A l'inici del contracte l'adjudicatària adoptarà la imatge aprovada pel Consell Comarcal i caldrà respectar aquesta línia gràfica durant tota la vigència del contracte.

Des del primer dia de servei l'adjudicatària haurà de portar la imatge corporativa a tots els elements requerits en aquest plec.

Donat que la conservació de la imatge dels serveis recau dins les tasques d'aquest contracte, qualsevol despesa per aquest concepte o derivada de les obligacions de repintat o reposició ordenades pel Consell Comarcal aniran a càrrec de l'empresa adjudicatària.

Els vehicles estaran sempre nets i ben pintats. Els vehicles estaran pintats de nou a l'inici del contracte i el gestor vetllarà per mantenir els elements de la imatge del servei en les millors condicions possibles. Els vehicles no podran mostrar cap imatge o logotip d'altres administracions o empreses per a les quals presti servei l'adjudicatària.

15.2. Altres responsabilitats de l'adjudicatària

Altres condicions del servei a tenir en compte:

- Els itineraris de cada equip es dissenyaran sempre cercant la màxima eficiència i eficàcia del servei.
- Les rutes de recollida porta a porta també inclouran el buidatge de tòtems i/o en armaris específics per a penjar cubells de recollida porta a porta.

- La recollida es realitzarà amb la màxima celeritat.
- El servei es realitzarà amb la mínima molèstia o perill per a la ciutadania i màxim respecte al descans dels ciutadans. Els serveis de recollida es realitzaran minimitzant el soroll en tot el seu procés, i s'evitaran els sorolls produïts per cops o aixecades de veu innecessàries per part dels operaris.
- El servei es prestarà minimitzant els impactes al medi ambient, l'habitabilitat i el trànsit; evitant l'abocament de lixiviats, els residus a la via pública, els contenidors fora d'ubicació, etc.
- Els itineraris i els torns definitius seran aprovats pel Consell Comarcal, i aquest podrà proposar la modificació d'horaris de pas i de torns de recollida si es produïssin molèsties reiterades a la ciutadania.
- Els serveis de recollida seguiran els itineraris previstos, la freqüència fixada i l'horari previst (incloent-hi parades i temps de descans), amb els mitjans oferts.
- El material recollit ha d'estar net i lliure d'impropis. El prestador del servei vetllarà per l'absència de material no sol·licitat en les càrregues de les corresponents fraccions.
- Queda prohibit barrejar les diferents fraccions, que s'han de recollir de manera separada i independent, i s'han lliurar també per separat a la planta corresponent de gestió.
- Els residus valoritzables obtinguts restaran en propietat del Consell Comarcal.
- El destí de les fraccions no serà diferent del designat, sempre que no s'aprovin canvis d'acord amb el Consell Comarcal.
- S'hauran de recollir selectivament, en la mesura del possible, els residus abandonats que corresponguin a les fraccions d'orgànica o resta dels municipis inclosos al servei.
- L'adjudicatari vetllarà per la detecció, el registre i la solució d'incidències que puguin esdevenir i que afectin al servei. Qualsevol irregularitat detectada serà comunicada immediatament al Consell Comarcal per a la seva correcció.

CAPÍTOL 16. INSPECCIÓ I CONTROL DE QUALITAT DELS SERVEIS

La inspecció i control de la qualitat dels serveis té com a objectiu garantir que es presten uns serveis de qualitat a la població i que l'empresa adjudicatària compleix amb les condicions establertes en el present Plec i en la seva oferta presentada.

Per aquest motiu, s'estableix un sistema de control i inspecció sobre la qualitat i la prestació dels serveis planificats per garantir una correcta execució del contracte en la seva globalitat, al qual restarà subjecte l'empresa adjudicatària del contracte. Aquesta acció inspectora i de control serà duta a terme pels serveis tècnics de l'àrea de medi ambient del Consell Comarcal de l'Alt Empordà, que podrà exercir aquestes funcions amb personal propi o per encàrrec a tercers mitjançant l'assistència tècnica d'una empresa externa especialitzada.

Per a realitzar un correcte seguiment del servei, la plataforma de gestió dels serveis generarà informes automàtics, sens perjudici d'aquells nous que es puguin requerir des del Consell Comarcal. Per a la seva generació es prioritzaran les dades en brut, per tal de garantir la veracitat de les dades que mostrin, tot i que també es podran utilitzar dades tractades. Aquests documents hauran de trobar-se disponibles durant la totalitat del termini del contracte, en una ubicació de fàcil accés dins la pròpia plataforma per a poder ser consultats o descarregats sense requerir de cerques ni filtratges. La plataforma haurà de mostrar un avís de nou document cada cop que es generi un nou comunicat o informe.

La inspecció i control a les instal·lacions, vehicles, software o qualsevol altre recurs material, així com a la prestació dels diferents serveis, podrà efectuar-se en qualsevol moment i sense previ avís a l'empresa adjudicatària per comprovar el grau d'efectivitat de les feines que realitza l'empresa.

Els resultats obtinguts mitjançant aquest sistema de control i inspecció de la qualitat permetran identificar la quantitat i qualitat dels serveis prestats per l'empresa adjudicatària.

Adicionalment a les inspeccions i controls que es duren a terme, es podran realitzar enquestes de satisfacció als ciutadans per tal de recollir la percepció de la ciutadania envers la prestació dels diferents serveis.

16.1. Control dels serveis

L'avaluació del correcte compliment en la prestació dels serveis es realitzarà mitjançant inspeccions periòdiques i/o aleatòries que permetin la identificació de problemes que puguin afectar a la recollida i trasllat de residus, la gestió i manteniment dels recursos materials, l'estat de netedat i/o la gestió i manteniment de la Plataforma de gestió dels serveis, entre d'altres.

Per aconseguir aquest objectiu global, es tindran en compte els objectius específics següents:

- Contrastar el grau de compliment de la prestació de serveis.
- Contrastar la qualitat dels serveis prestats.
- Contrastar la qualitat d'altres aspectes contractuals.

El Consell Comarcal podrà variar o ampliar els indicadors de control dels serveis prestats quan ho consideri oportú amb la finalitat de millorar l'informe de control dels serveis. En cas que l'adjudicatari no presti correctament el servei, s'aplicarà el règim de sancions descrit en el PCAP.

16.1.1. Grau de compliment de la prestació de serveis

S'avaluarà si l'execució dels serveis s'ha realitzat d'acord amb la planificació del Pla anual de serveis. Es realitzarà un control específic sobre els aspectes següents:

- Acompliment dels horaris: s'avaluarà si es compleix el torn de cada servei (dia o nit), contrastant els registres de recollida de la plataforma de gestió dels serveis. El seu incompliment es considerarà una falta lleu.
- Composició dels equips: s'avaluarà si el nombre de personal i d'equipament o maquinària s'adequa al definit en el present Plec i en la oferta de l'empresa. El seu incompliment es considerarà una falta lleu.
- Itineraris: s'avaluarà si els equips realitzen els itineraris previstos de servei mitjançant el seguiment GPS. La desviació de més de 10 Km de la ruta prevista suposarà una falta lleu.
- Recollides comercials: s'avaluarà el nombre de recollides de bujols comercials registrades pel sistema d'identificació (TAG). Es considera un servei prestat si es realitza el 90% de la ruta prevista.
- Recollides domèstiques: s'avaluarà el nombre de recollides de cubells domèstics registrades pel sistema d'identificació (TAG). Es considera un servei prestat si es realitza el 90% de la ruta prevista.
- Manteniment de contenidors: s'avaluarà el nombre, estat de conservació i neteja dels contenidors situats a les àrees d'emergència dels municipis mitjançant visites in situ.
- Servei d'actes i festes: es realitzarà un recompte dels serveis executats i la quantitat de residus recollits, contrastant les sol·licituds dels ajuntaments.

L'empresa adjudicatària no podrà facturar aquells serveis que de forma motivada tinguin la consideració de no executats.

El compliment de les freqüències mínimes de servei és una clàusula d'especial execució definida al plec administratiu i el seu incompliment pot ser causa de resolució del contracte.

16.1.2. Qualitat dels serveis prestats

A través de les dades de seguiment del servei i de les inspeccions realitzades, el responsable del contracte avaluarà la qualitat del servei a través dels següents indicadors:

- Variacions dels serveis no comunicades al Consell Comarcal.
- Recollida, resolució i tancament d'incidències.
- Tipologia d'incidències i implementació de mesures correctores.
- Netedat dels espais de les àrees d'emergència.

- Accions i protocols realitzades per a la disminució d'emissions.
- Imatge dels elements del servei: camions, contenidors.
- Nombre de cubells substituïts.
- Estat de neteja i retolació dels camions.
- Nombre de sinistres per accidents durant la recollida.
- Funcionament òptim del sistema d'identificació d'usuaris (nombre d'errors/temps).
- Nombre d'abocaments incontrolats (anualment).

16.1.3. Altres aspectes contractuals

Existeixen altres obligacions del gestor del servei que poden ésser objecte de control pel Consell Comarcal:

- Acompliment del protocol de comunicació.
- Acompliment del pla de formació.
- Enquesta de satisfacció als usuaris del servei.
- Enquesta de satisfacció als ajuntaments de l'àmbit del contracte.
- Compliment dels protocols de prevenció de riscos laborals.
- Manteniment de vehicles i maquinària.

16.2. Activitat inspectora

El control del servei inclou l'actuació inspectora del Consell Comarcal i/o dels ajuntaments que formen part del contracte, tant sobre l'actuació dels usuaris del servei de recollida de residus, com sobre l'activitat de l'empresa adjudicatària del contracte.

La tasca inspectora no tindrà cap limitació i, a tal efecte, l'adjudicatària s'obliga a posar a disposició dels inspectors tota la informació que li sigui requerida per poder aclarir o comprovar l'estat de la prestació de cadascun dels serveis que preveu aquest Plec.

CAPÍTOL 17. GESTIÓ DEL SERVEI

17.1. Comissió tècnica de seguiment

Es constituirà una Comissió tècnica de seguiment per a l'anàlisi i el control del compliment d'allò establert als plecs tècnics i administratius del contracte. Aquesta comissió estarà formada pels responsables del contracte, el/la tècnica/a de l'àrea de medi ambient del Consell Comarcal de l'Alt Empordà, els/les responsables de servei per part de l'adjudicatària i altres persones convidades a instància d'alguna de les dues parts.

La Comissió es reunirà cada 6 mesos, o a petició d'un dels membres de la mateixa, i podrà tractar i ser informada sobre:

- Control del compliment de les clàusules i condicions fixades als plecs que regeixen el present contracte.
- Aspectes contractuals: modificacions, resolució, etc.
- Control econòmic-financer.
- Canvis en la dotació de recursos humans i tècnics.
- Infraccions detectades.
- Incidències, rebudes o detectades, que siguin de major rellevància i/o d'elevada reiteració.
- Aprovació del Pla anual de serveis.

17.2. Facturació i pagament

Tal com es determina al plec administratiu, l'empresa adjudicatària del contracte emetrà la corresponent factura amb periodicitat mensual. Aquesta factura estarà desglossada amb els conceptes corresponents al mes anterior que permetin conèixer el nivell de prestació dels diferents serveis.

El Consell Comarcal realitzarà les comprovacions pertinents per tal de validar els serveis prestats i autoritzar el pagament de les factures emeses. La validació dels serveis prestats es realitzarà a partir de les dades realment obtingudes en els procediments de control dels serveis (veure apartat 16.1 anterior).

17.3. Memòria anual de sostenibilitat

Anualment els serveis es sotmetran a controls per tal d'avaluar el compliment de les variables ambientals i dels requisits tècnics marcats pel Consell Comarcal en matèria de sostenibilitat, especificats en el present Plec.

A tal efecte, el gestor estarà obligat a presentar una memòria anual que es lliurarà el mes de febrer de cada any de contracte, excepte el primer, als serveis tècnics del Consell Comarcal de l'Alt Empordà. En aquesta memòria hi hauran de constar, com a mínim, els següents aspectes, essent ampliables en funció dels requeriments del Consell Comarcal sense que això suposi cap cost addicional:

- Descripció dels serveis realitzats: nombre de jornades i hores executades per a cada servei.
- Memòria de formació del personal, amb el contingut detallat a l'apartat 11.5 anterior.
- Dades dels consums: electricitat (kWh/any), aigua (m³/any, amb diferenciació segons el seu origen i el seu ús -neteja vehicles o neteja contenidors), Km recorreguts per a cada servei i consum mig de combustible per 100 Km de cada vehicle del servei.
- Mesures d'estalvi aplicades per als següents vectors: aigua, energia, soroll, emissions de gasos i residus.

CAPÍTOL 18. PROPOSTA TÈCNICA DEL LICITADOR

En el termini d'1 mes posterior a la signatura del contracte, l'adjudicatària haurà de presentar una proposta tècnica juntament amb la documentació tècnica i les certificacions que tinguin en compte les característiques mínimes descrites en aquests plecs tècnics. Aquesta proposta constarà com a documentació integrada i haurà de coincidir amb l'oferta que es valorarà. En el cas que la proposta tècnica i l'oferta no coincideixin, prevaldrà el que consti a l'oferta presentada.

D'acord amb les determinacions del present Plec, la proposta tècnica de serveis inclourà:

1. Organigrama detallat del personal directe i indirecte de l'empresa, amb la relació dels llocs de comandament previstos a tots els nivells i amb un esquema de funcions; i l'organització del personal assignat a cada servei del contracte.
2. Ubicació (adreça) i descripció de les instal·lacions que el licitador disposarà per al contracte.
3. Descripció dels itineraris i les hores de treball de cada equip (no calen rutes).
4. Cronograma d'implantació dels serveis, discriminant les fases d'implantació determinades a l'apartat 1.6 anterior.
5. Quadrant de servei on hi constin els horaris setmanals i la composició dels equips de recollida de residus (recursos humans i materials).
6. Proposta de disseny de la imatge del servei (veure apartat 15.1 anterior).
7. Descripció i fotografies de l'utilatge a aportar (segons característiques tècniques de l'Annex 9).
8. Fitxes tècniques dels vehicles a aportar que acreditin el compliment dels requisits mínims de l'Annex 10 i fotografies. En el cas de vehicles de nova adquisició, s'acceptarà com a document acreditatiu el compromís de compra certificat per l'empresa subministradora.
9. Memòria tècnica dels sistemes tecnològics a implantar, indicant:
 - Proveïdor/s de tecnologia.
 - Característiques de tots els sistemes i els equips descrits a l'apartat 9.2 anterior.
 - Descripció de les funcionalitats del programa de gestió dels serveis i característiques d'integració.
 - Organització del manteniment dels sistemes tecnològics segons les determinacions de l'apartat 9.4 anterior.

- Carta de compatibilitat tècnica signada pel proveïdor dels contenidors i pel representant de l'empresa que implementi les solucions tecnològiques a instal·lar.
- Programació detallada de la implantació de les solucions tecnològiques.
- Certificat de seguretat i privacitat de la informació ISO/IEC 27001 o bé Declaració responsable amb evidències tècniques que garanteixin els protocols aplicats per l'empresa.

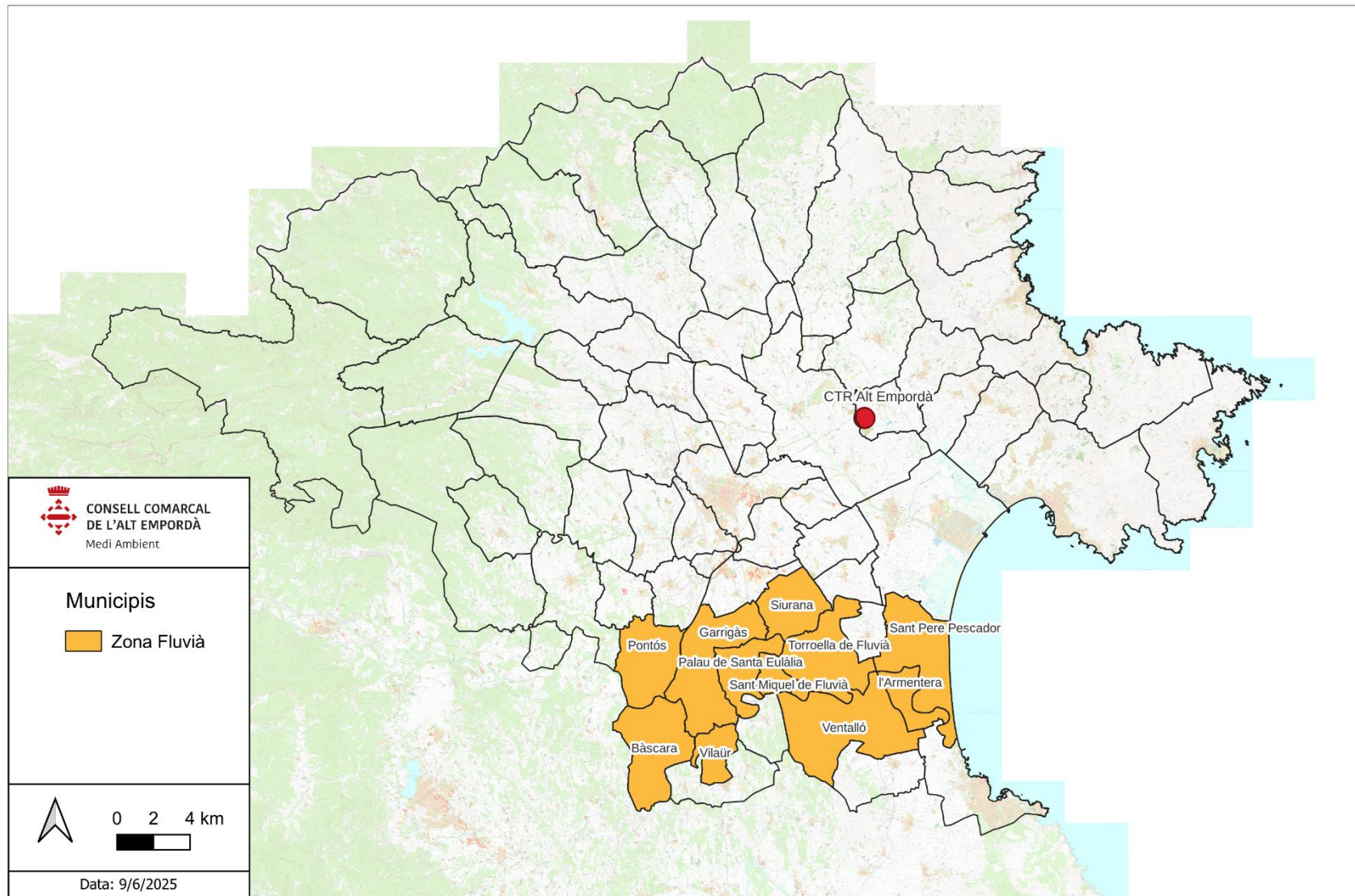
La insuficiència d'informació en la memòria tècnica suposarà una infracció greu del contracte.

Aquesta proposta tècnica serà revisada anualment en el marc del Pla anual de serveis.

ANNEXOS

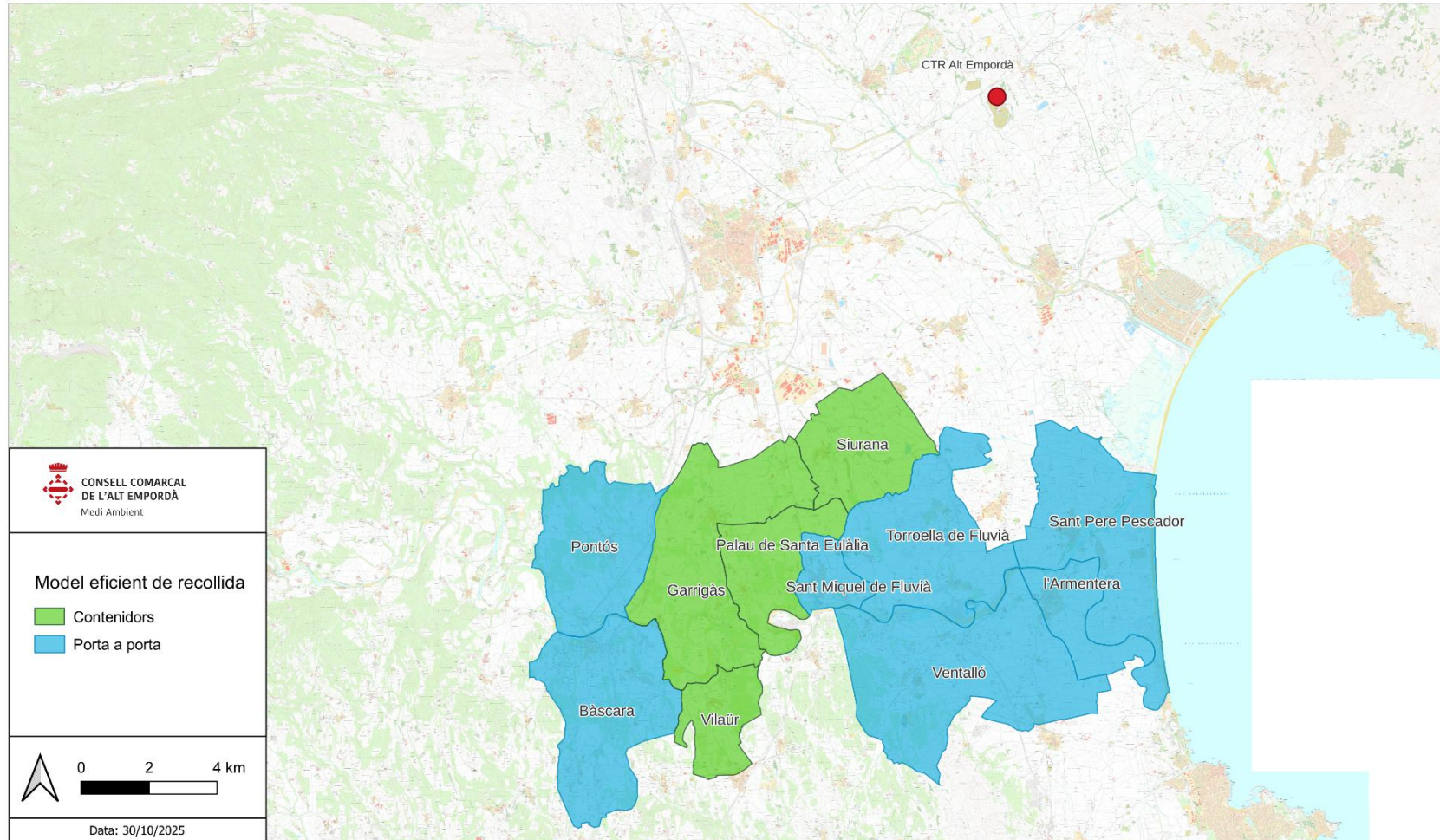
ANNEX 1.	PLÀNOL DE SITUACIÓ DELS MUNICIPIS.....	52
ANNEX 2.	PLÀNOL MODELS DE RECOLLIDA.....	53
ANNEX 3.	SERVEIS ACTUALS.....	54
ANNEX 4.	MATERIAL OBSOLET.....	57
ANNEX 5.	DADES GENERALS.....	59
ANNEX 6.	QUANTITAT DE RESIDUS A RECOLLIR.....	62
ANNEX 7.	LLISTAT D'ESTABLIMENTS COMERCIALS.....	66
ANNEX 8.	LLISTAT DE GRANS PRODUCTORS.....	72
ANNEX 9.	CARACTERÍSTIQUES TÈCNIQUES DE L'UTILLATGE.....	73
ANNEX 10.	CARACTERÍSTIQUES TÈCNIQUES DELS VEHICLES.....	77

ANNEX 1. PLÀNOL DE SITUACIÓ DELS MUNICIPIS



ANNEX 2. PLÀNOL MODELS DE RECOLLIDA

PLÀNOL DE DISTRIBUCIÓ DELS MODELS EFICIENTS DE RECOLLIDA DE RESIDUS A L'ALT EMPORDÀ



ANNEX 3. SERVEIS ACTUALS

Actualment, els municipis que formen part de l'àmbit territorial del contracte tenen implantats diferents sistemes de recollida de residus. A la taula següent es resumeixen els serveis actuals:

Models de recollida per municipi				
Municipi	Resta	Orgànica	Voluminosos	PaP comercial estiu
L'Armentera	CB	CB	5 recollides l'any	-
Bàscara	CP	CB	Recollida en àrees d'aportació	-
Garrigàs	CP	-	Recollida amb pop	-
Palau de Santa Eulàlia	CB	-	1 recollida de caixa per trimestre	-
Pontós	CB	-	Recollida en caixa	-
Sant Miquel de Fluvià	CB	-	5 recollides de caixa a l'any	-
Sant Pere Pescador	CB	CB	PaP i àrees d'aportació	orgànica
Siurana	CB	-	Caixa en deixalleria	-
Torroella de Fluvià	CP	CB	Servei municipalitzat	-
Ventalló	CB	-	1 recollida de caixa al mes	-
Vilaür	CP	-	Recollida en caixa a demanda	-

(CP: càrrega posterior; CB: càrrega bilateral)

A la taula següent es resumeix el nombre d'àrees i contenidors existents a cada municipi:

Municipi	Àrees de contenidors	Contenidors FORM	Contenidors Resta
L'Armentera	7	7	14
Bàscara	27	6	42
Garrigàs	11	0	27
Palau de Santa Eulàlia	2	0	2
Pontós	3	0	3
Sant Miquel de Fluvià	7	0	10
Sant Pere Pescador	33	23	71
Siurana	5	0	5
Torroella de Fluvià	9	7	19
Ventalló	15	0	16
Vilaür	3	0	6
TOTAL	122	43	215

A la taula següent es detalla el nombre i tipologia de contenidors d'orgànica i resta instal·lats a cada municipi:

Municipi	Contenidors existents a cada municipi				Capacitat (lt)
	Unitats	Fracció	Sistema	Model	
L'Armentera	7	FORM	Bilateral	Easy New City	1500
	1	RSU	Bilateral	Easy City	3000
	13	RSU	Bilateral	Easy City	3500
Bàscara	6	FORM	Bilateral	Easy New City	1500
	42	RSU	Posterior	4 rodes i tapa corba	1100
Garrigàs	27	RSU	Posterior	4 rodes i tapa corba	1100
Palau de Santa Eulàlia	1	RSU	Bilateral	Easy City	3000
	1	RSU	Bilateral	Easy City	3500
Pontós	3	RSU	Bilateral	Easy New City	3000
Sant Miquel de Fluvià	8	RSU	Bilateral	Easy City	3500
	1	RSU	Bilateral	Easy New City	3000
	1	RSU	Bilateral	Easy New City	3500
	22	FORM	Bilateral	Easy New City	1500
Sant Pere Pescador	1	FORM	Bilateral	Easy New City amb tancament electrònic	1500
	38	RSU	Bilateral	Easy City	3000
	33	RSU	Posterior	4 rodes i tapa corba	1100
Siurana	5	RSU	Bilateral	Easy New City	3500
Torroella de Fluvià	7	FORM	Bilateral	Easy New City	1500
	19	RSU	Posterior	4 rodes i tapa corba	1100
	4	RSU	Bilateral	Easy City	2400
Ventalló	3	RSU	Bilateral	Easy City	3000
	3	RSU	Bilateral	Sirquick (CB)	3000
	5	RSU	Bilateral	Easy City	3500
	1	RSU	Bilateral	Easy Cube	4000
Vilaür	6	RSU	Posterior	4 rodes i tapa plana	1100

A la taula següent es mostren les freqüències de recollida de la fracció orgànica:

Recollida d'orgànica					
Municipi	Model	Freqüència	Horari	Torn	Neteja
L'Armentera	CB	2 dies/setm. (hivern)	Dimarts i divendres	dia	mensual
		3 dies/setm. (estiu)	Dimarts, dijous i dissabte		quinzenal
Bàscara	CB	2 dies/setm. (hivern)	Dimarts i divendres	dia	mensual
		3 dies/setm. (estiu)	Dimarts, dijous i dissabte		quinzenal
Garrigàs		Sense servei			
Palau de Santa Eulàlia		Sense servei			
Pontós		Autocompostatge comunitari gestionat per l'ajuntament			
Sant Miquel de Fluvià		Sense servei			
Sant Pere Pescador	CB	2 dies/setm. (hivern)	Dimarts i divendres	dia	mensual
		3 dies/setm. (estiu)	Dimarts, dijous i dissabte		quinzenal
	CP	PaP comercial	Diari a l'estiu	dia	no
Siurana		Sense servei			
Torroella de Fluvià	CB	2 dies/setm. (hivern)	Dimarts i divendres	dia	mensual
		3 dies/setm. (estiu)	Dimarts, dijous i dissabte		quinzenal
Ventalló		Sense servei			

Vilaür	Sense servei
--------	--------------

A la taula següent es mostren les freqüències de recollida de la fracció resta:

Recollida de resta					
Municipi	Model	Freqüència	Horari	Torn	Neteja
L'Armentera	CB	3 dies/setm. (hivern)	Dilluns, dimecres i divendres	nit	mensual
		4 dies/setm. (estiu)	Dilluns, dimecres, divendres i diumenge	nit	mensual
Bàscara	CP	3 dies/setmana	no definit	dia	trimestral
Garrigàs – nucli	CP	3 dies/setm.	no definit	dia	trimestral
Garrigàs – altres nuclis		2 dies/setm. (hivern)	no definit	dia	trimestral
		3 dies/setm. (estiu)	no definit	dia	trimestral
Palau de Santa Eulàlia	CB	1 dia/setmana	Dilluns	nit	mensual
Pontós	CB	2 dies/setm. (hivern)	Dilluns i divendres	dia	mensual
		3 dies/setm. (estiu)	Dilluns, dimecres i divendres	dia	mensual
Sant Miquel de Fluvià	CB	2 dies/setmana	Dilluns i divendres	nit	mensual
Sant Pere Pescador	CB	3 dies/setm. (hivern)	no definit	dia	trimestral
		4 dies/setm. (estiu)	no definit	dia	trimestral
	CP	2 dies/setmana	no definit	dia	trimestral
Siurana	CB	2 dies/setmana	no definit	dia	trimestral
Torroella de Fluvià	CP	2 dies/setm. (hivern)	no definit	dia	trimestral
		3 dies/setm. (estiu)	no definit	dia	trimestral
Ventalló	CB	3 dies/setm. (hivern)	Dilluns, dimecres i divendres	nit	mensual
		4 dies/setm. (estiu)	Dilluns, dimecres, divendres i diumenge	nit	mensual
Vilaür	CP	2 dies/setm. (hivern)	no definit	dia	mensual
		3 dies/setm. (estiu)	no definit	dia	mensual

A la taula següent es mostren les freqüències de recollida dels residus voluminosos:

Recollida de voluminosos			
Municipi	Freqüència	Model	Punt recollida
L'Armentera	5 recollides l'any	Caixa	Deixalleria
Bàscara	Mensual	Manual	Àrees d'aportació
Garrigàs	A demanda	Pop i caixa	Punt de transferència
Palau de Santa Eulàlia	Trimestral	Caixa	Minideixalleria
Pontós	A demanda	Caixa	Deixalleria
Sant Miquel de Fluvià	5 recollides l'any	Caixa	Deixalleria
Sant Pere Pescador	Mensual	Manual	PaP i àrees d'aportació
Siurana	A demanda	Caixa	Deixalleria
Torroella de Fluvià	Mensual	PaP concertat	-
Ventalló	Mensual	Caixa	Deixalleria
Vilaür	A demanda	Caixa	Via pública

ANNEX 4. MATERIAL OBSOLET

Per tal de preveure el moviment dels contenidors actuals, a la taula següent es mostra el llistat de contenidors actuals i el destí de cadascun d'ells a cada municipi:

Municipi	Unitats	Fracció	Sistema	Model	Capacitat (lt)	Dins municipi	Dins contracte	A retirar
L'Armentera	7	FORM	Bilateral	Easy New City	1500	0	0	7
	1	RSU	Bilateral	Easy City	3000	0	0	1
Bàscara	13	RSU	Bilateral	Easy City	3500	1	6	6
	6	FORM	Bilateral	Easy New City	1500	0	0	6
Garrigàs	42	RSU	Posterior	4 rodes i tapa corba	1100	0	0	42
	27	RSU	Posterior	4 rodes i tapa corba	1100	0	0	27
Palau de Santa Eulàlia	1	RSU	Bilateral	Easy City	3000	1	0	0
	1	RSU	Bilateral	Easy City	3500	1	0	0
Pontós	3	RSU	Bilateral	Easy New City	3000	2	0	1
Sant Miquel de Fluvià	8	RSU	Bilateral	Easy City	3500	0	8	0
	1	RSU	Bilateral	Easy New City	3000	1	0	0
	1	RSU	Bilateral	Easy New City	3500	1	0	0
	22	FORM	Bilateral	Easy New City	1500	0	0	22
Sant Pere Pescador	1	FORM	Bilateral	Easy New City amb tancament electrònic	1500	0	0	1
	38	RSU	Bilateral	Easy City	3000	16	3	19
	33	RSU	Posterior	4 rodes i tapa corba	1100	0	0	33
Siurana	5	RSU	Bilateral	Easy New City	3500	5	0	0
Torroella de Fluvià	7	FORM	Bilateral	Easy New City	1500	0	0	7
	19	RSU	Posterior	4 rodes i tapa corba	1100	0	0	19
Ventalló	4	RSU	Bilateral	Easy City	2400	0	0	4
	3	RSU	Bilateral	Easy City	3000	3	0	0
	3	RSU	Bilateral	Sirquick (CB)	3000	0	0	3
	5	RSU	Bilateral	Easy City	3500	2	0	3
	1	RSU	Bilateral	Easy Cube	4000	0	0	1
Vilaur	6	RSU	Posterior	4 rodes i tapa plana	1100	0	0	6
TOTAL	258					33	17	208

En total hi haurà 33 contenidors que es mantindran dins del mateix municipi, en alguns casos en àrees d'emergència i altres en les àrees de vorera existents.

Hi haurà 17 contenidors que formaran part del contracte i que caldrà traslladar fins a les ubicacions definitives a cada municipi o que romandran en estoc. En total hi haurà 50 contenidors existents que formaran part del contracte (33 + 17) i que hauran de disposar dels sistemes electrònics d'identificació d'usuari previstos al present plec.

L'adjudicatària es farà càrrec de la retirada dels 208 contenidors que no formaran part del contracte. Es valorarà l'aportació econòmica de l'adjudicatària per la seva adquisició, tal com s'indica al Plec administratiu del contracte. Poden haver-hi més contenidors a retirar no indicats en la taula anterior, per als quals no caldrà proporcionar una compensació econòmica però sí que caldrà realitzar la seva retirada i una correcta gestió d'acord als principis de jerarquia de residus indicats a la Llei 7/2022. L'adjudicatària podrà emprar aquests contenidors per al servei de lloguer de contenidors per a grans productors.

A la taula següent es mostra un resum dels contenidors segons la seva capacitat:

Tipologia contenidor	Unitats actuals	Unitats servei recollida	Unitats a retirar
CP de resta	127	0	127
CB d'orgànica	43	0	43
CB de resta de 2.400 lt	4	0	4
CB de resta de 3.000 lt	50	19	31
CB de resta de 3.500 lt	33	31	2
CB de resta de 4.000 lt	1	0	1
Total	258	50	208

ANNEX 5. DADES GENERALS

Aquest llistat té un funció enunciativa i en cap cas excloent:

Municipi	Habitants (INE 2024)	Habitatges (cadastre 2019)	Habitatges PaP (1)	Habitatges contenidors (2)	Petits comerços	Comerços mitjans
L'Armentera	1.070	692	677	15	22	12
Bàscara	1.057	559	485	74	30	21
Garrigàs	472	251	0	251	1	5
Palau de Santa Eulàlia	136	76	0	76	3	2
Pontós	290	155	107	48	10	6
Sant Miquel de Fluvià	839	345	333	12	6	9
Sant Pere Pescador	2.241	1.641	1.030	611	37	51
Siurana	180	85	0	85	13	4
Torroella de Fluvià	772	444	382	62	3	3
Ventalló	891	599	512	87	10	11
Vilaur	170	109	0	109	5	7
TOTAL	8.118	4.956	3.526	1.430	140	131

(1) Nombre total d'habitatges amb servei de recollida porta a porta.

(2) Nombre d'habitatges sense servei porta a porta i que dipositaran els seus residus als contenidors de les àrees de vorera.

En aquells municipis on es realitzi la recollida porta a porta, els usuaris domèstics i petits comerços disposaran de cubells de 20 litres, mentre que els comerços mitjans disposaran de bujols de 120 litres amb tancament per gravetat.

A la taula següent es mostra el llistat de la modalitat de recollida de cada nucli de població, el nombre d'àrees d'aportació i el nombre de contenidors de resta i d'orgànica necessaris:

Municipi	Nucli	Modalitat de recollida	Núm. àrees	Núm. contenidors Resta	Núm. contenidors FORM
L'Armentera	L'Armentera	PaP	1	1	1
Bàscara	Bàscara	PaP	1	1	1
	Calabuig	PaP	-	-	-
	Les Roques	PaP	1	1	1
	Orriols	PaP	1	1	1
Garrigàs	Garrigàs	contenidors	5	5	5
	Arenys d'Empordà	contenidors	1	1	1
	Ermedàs	contenidors	-	-	-
	Tonyà	contenidors	1	1	1
	Vilajoan	contenidors	1	1	1

Municipi	Nucli	Modalitat de recollida	Núm. àrees	Núm. contenidors Resta	Núm. contenidors FORM
Palau de Santa Eulàlia	Palau de Santa Eulàlia	contenidors	1	1	1
	Santa Eulàlia	contenidors	1	1	1
Pontós	Pontós	PaP	1	1	0
	Romanyà d'Empordà	contenidors	1	1	0
Sant Miquel de Fluvià	Sant Miquel de Fluvià	PaP	1	1	1
Sant Pere Pescador	Sant Pere Pescador	PaP	2	4	2
	Urb. Bon Relax	contenidors	4	8	4
	Urb. Mas Sopes	contenidors	2	4	2
Siurana	Siurana	contenidors	3	3	3
	Baseia	contenidors	1	1	1
Torroella de Fluvià	Torroella de Fluvià	PaP	1	1	1
	Vilacolum	PaP	1	1	1
	Sant Tomàs de Fluvià	PaP	-	-	-
Ventalló	Ventalló	PaP	1	1	1
	Peracalç	PaP	-	-	-
	Montiró	PaP	-	-	-
	Can Jordi	PaP	-	-	-
	Valveralla	PaP	-	-	-
	Mas Gros	PaP	1	1	1
	Els Masos	PaP	-	-	-
	Saldet	PaP	-	-	-
	Vila-robau	PaP	-	-	-
	Arbre Sec	PaP	-	-	-
Vilaür	Vilaür	contenidors	1	1	1
	Dipòsit	contenidors	1	1	1
Total			35	43*	33*

*En total s'ha de disposar de 50 contenidors de resta i 40 contenidors d'orgànica. Els contenidors no instal·lats romandran en estoc per a ser utilitzats en el servei.

El Consell Comarcal de l'Alt Empordà té previst desenvolupar una prova pilot per a l'aplicació de la taxa justa en els municipis de Bàscara, Garrigàs, Palau de Santa Eulàlia, Pontós, Siurana, Torroella de Fluvià i Vilaür. A tal efecte, en el marc del present contracte es preveu l'adquisició d'alguns contenidors de recollida selectiva i la instal·lació de sistemes electrònics d'obertura amb identificació d'usuari en els contenidors d'envasos de càrrega bilateral dels municipis esmentats. A la taula següent es mostra la ubicació dels nous contenidors i els tancaments a instal·lar a cada municipi:

Municipi	Contenedor envasos	Contenedor paper	Contenedor vidre	Tancaments
L'Armentera	-	-	-	-
Bàscara	-	-	-	17
Garrigàs	-	-	-	10
Palau de Santa Eulàlia	2	-	-	2
Pontós	4	3	3	4
Sant Miquel de Fluvià	-	-	-	-
Sant Pere Pescador	-	-	-	-
Siurana	-	-	-	5
Torroella de Fluvià	-	-	-	13
Ventalló	-	-	-	-
Vilaur	3	3	2	3
TOTAL	9	6	5	54

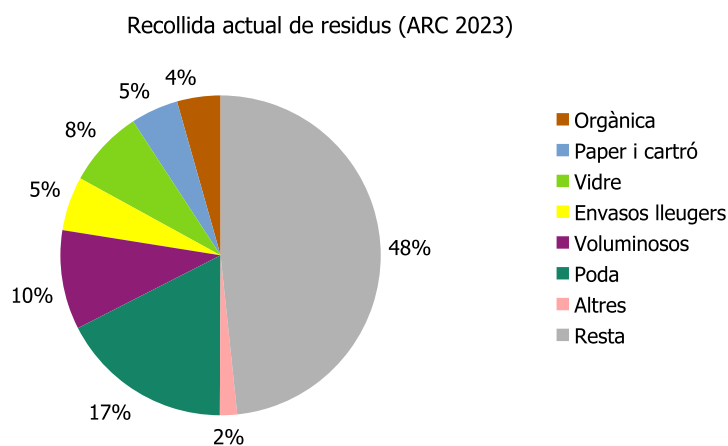
ANNEX 6. QUANTITAT DE RESIDUS A RECOLLIR

1. Recollida actual

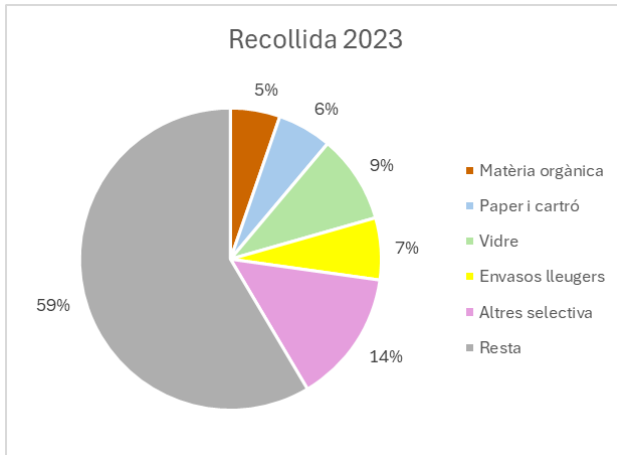
A la taula següent es mostren les dades de recollida de residus de l'any 2023 publicades per l'ARC:

Municipi	Orgànica i autocompostatge	Paper i cartró	Vidre	Envasos lleugers	Voluminosos	Poda	Altres	Resta	TOTAL
L'Armentera	45,06	36,34	42,50	37,15	83,52	162,76	25,73	294,68	727,74
Bàscara	27,62	33,85	37,12	38,54	38,40	46,52	9,53	484,86	716,44
Garrigàs	2,40	13,66	21,98	16,51	47,76	0,00	4,19	171,68	278,18
Palau de Santa Eulàlia	2,40	4,31	6,22	4,30	10,06	0,00	1,74	23,64	52,66
Pontós	9,30	7,70	11,48	7,48	26,42	45,79	4,05	70,86	183,08
Sant Miquel de Fluvià	7,30	18,66	23,06	19,20	35,51	132,00	7,52	291,06	534,31
Sant Pere Pescador	125,61	101,34	240,09	117,86	274,30	682,58	21,41	834,74	2.397,93
Siurana	0,60	6,96	13,88	14,27	15,34	17,06	1,96	57,62	127,69
Torroella de Fluvià	17,90	21,95	25,11	24,95	21,92	0,00	4,83	344,70	461,36
Ventalló	16,70	38,13	52,54	39,09	45,88	14,41	13,51	297,01	517,27
Vilaür	2,40	4,73	7,45	5,43	0,50	0,00	3,20	43,52	67,22
TOTAL	257,29	287,63	481,43	324,78	599,61	1.101,12	97,67	2.914,37	6.063,90
	4,24%	4,74%	7,94%	5,36%	9,89%	18,16%	1,61%	48,06%	100,00%

Actualment la recollida selectiva del conjunt de municipis que formen part de l'àmbit del contracte és del 52%. Al gràfic següent s'observa la distribució de les fraccions majoritàries:



Amb la implantació d'aquest contracte s'espera reduir un 5% la generació total de residus i augmentar la recollida selectiva fins a un 70%. Als gràfics següents es presenta la distribució de la recollida de residus de actual i la recollida esperada amb el nou model de recollida:



A la taula següent es mostra la quantitat de residus prevista a cada municipi:

Municipi	Orgànica	Paper i cartró	Vidre	Envasos lleugers	Altres recollides selectives	Resta	TOTAL
L'Armentera	186,67	62,22	69,14	62,22	103,70	207,41	691,36
Bàscara	183,77	61,26	68,06	61,26	102,09	204,19	680,62
Garrigàs	71,35	23,78	26,43	23,78	39,64	79,28	264,27
Palau de Santa Eulàlia	13,51	4,50	5,00	4,50	7,50	15,01	50,03
Pontós	46,96	15,65	17,39	15,65	26,09	52,18	173,93
Sant Miquel de Fluvià	137,05	45,68	50,76	45,68	76,14	152,28	507,60
Sant Pere Pescador	615,07	205,02	227,80	205,02	341,70	683,41	2.278,03
Siurana	32,75	10,92	12,13	10,92	18,20	36,39	121,30
Torroella de Fluvià	118,34	39,45	43,83	39,45	65,74	131,49	438,29
Ventalló	132,68	44,23	49,14	44,23	73,71	147,42	491,40
Vilaür	17,24	5,75	6,39	5,75	9,58	19,16	63,86
TOTAL	1.555,39	518,46	576,07	518,46	864,10	1.728,21	5.760,69

2. Recollida de la fracció orgànica

En base a les premisses del primer apartat, a la taula següent es mostren les dades estimades de recollida d'orgànica:

Municipi	Recollida 2022 (tn)	Recollida 2023 (tn)	Recollida 2024 (tn)	Recollida prevista (tn)
L'Armentera	35,68	35,26	38,88	186,67
Bàscara	27,30	25,22	25,51	183,77
Garrigàs	-	-	-	71,35
Palau de Santa Eulàlia	-	-	-	13,51
Pontós	-	-	-	-
Sant Miquel de Fluvià	-	-	-	137,05
Sant Pere Pescador	83,14*	82,99*	80,64*	615,07
Siurana	-	-	-	32,75
Torroella de Fluvià	15,61	15,7	14,71	118,34
Ventalló	-	-	-	132,68
Vilaür	-	-	-	17,24
Total	161,73	159,17	159,74	1.508,43

*Les dades de recollida de Sant Pere Pescador corresponen a la recollida domèstica i comercial excloent els residus procedents dels càmings.

Es disposa de dades mensuals de tones d'òrgànica tractades al web del Centre de Tractament de Residus de l'Alt Empordà: <https://ctr.residus-alttemporda.org/resultatsMunicipals.aspx>

2. Recollida de la fracció resta

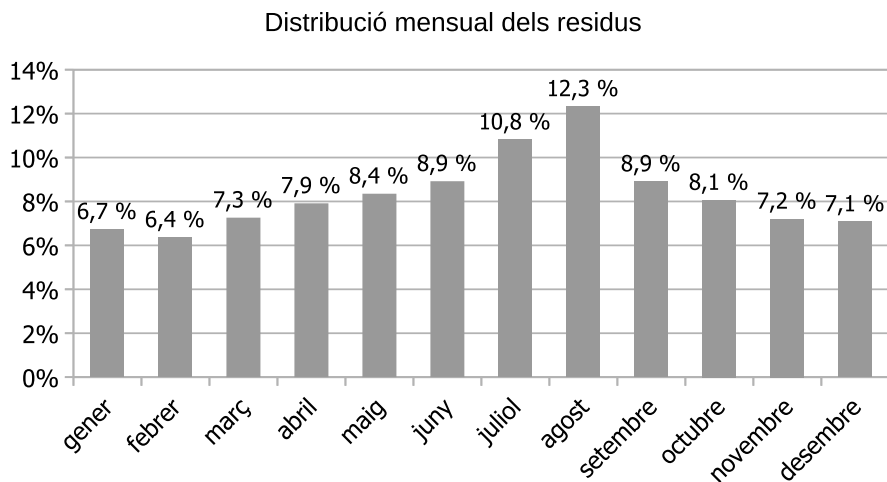
En base a les premisses del primer apartat, a la taula següent es mostren les dades estimades de recollida de resta:

Municipi	Recollida 2022 (tn)	Recollida 2023 (tn)	Recollida 2024 (tn)	Recollida prevista (tn)
L'Armentera	308,02	294,68	290,04	207,41
Bàscara	467,5	484,86	321,51	204,19
Garrigàs	193,51	171,67	164,65	79,28
Palau de Santa Eulàlia	25,74	23,64	24,86	15,01
Pontós	70,77	70,87	87,03	52,18
Sant Miquel de Fluvià	289,9	291,06	263,48	152,28
Sant Pere Pescador	838,91*	834,74*	905,51*	683,41
Siurana	47,3	57,62	69,21	36,39
Torroella de Fluvià	387,24	344,70	319,18	131,49
Ventalló	303,63	297,01	314,6	147,42
Vilür	51,32	43,52	52,6	19,16
Total	2.983,84	2.914,37	2.812,67	1.728,22

*Les dades de recollida de Sant Pere Pescador corresponen a la recollida domèstica excloent els residus procedents dels càmings.

Es disposa de dades mensuals de recollida de resta al web del Centre de Tractament de Residus de l'Alt Empordà: <https://ctr.residus-alttemporda.org/resultatsMunicipals.aspx>

S'ha detectat estacionalitat en la recollida de residus de fracció resta. En el gràfic següent es mostra la distribució mensual de la quantitat de residus de resta recollida l'any 2023:



A la taula següent es mostren les dades de recollida de resta previstes per mes a cada municipi:

Municipi	gener	febrer	març	abril	maig	juny	juliol	agost	setembre	octubre	novembre	desembre	TOTAL
L'Armentera	14,6	13,1	15,3	16,7	16,4	17,4	21,3	24,6	18,9	17,2	15,7	16,3	207,4
Bàscara	7,4	6,8	7,6	8,6	8,5	7,8	9,3	9,3	8,3	7,7	6,8	7,6	95,9
Garrigàs	5,1	5,0	5,8	6,6	7,0	7,6	8,1	8,7	8,4	6,6	5,1	5,4	79,4
Palau de Santa Eulàlia	1,1	1,1	1,0	1,4	1,2	1,2	1,7	1,8	1,1	1,2	1,0	1,2	15,0
Pontós	4,0	3,5	4,1	4,6	4,3	4,2	5,3	5,7	4,1	4,2	3,9	4,2	52,1
Sant Miquel de Fluvià	11,4	11,0	12,3	13,5	13,0	12,5	14,4	14,6	12,5	12,2	12,8	12,0	152,2
Sant Pere Pescador	40,7	39,5	44,3	49,1	56,2	65,5	86,0	101,6	63,7	52,6	43,7	40,6	683,5
Siurana	2,8	2,5	3,0	2,8	3,2	2,9	3,2	3,8	3,0	3,0	2,5	3,2	35,9
Torroella de Fluvià	9,7	9,3	10,6	11,8	12,0	11,5	11,8	12,2	10,7	10,9	10,5	10,6	131,6
Ventalló	10,1	9,4	11,3	12,2	12,2	12,9	15,0	18,4	12,6	11,3	10,9	11,1	147,4
Vilaur	1,7	1,5	1,4	1,7	1,8	1,5	1,8	1,7	1,4	1,5	1,5	1,5	19,0
Total	108,6	102,7	116,7	129	135,8	145	177,9	202,4	144,7	128,4	114,4	113,7	1.619,3

3. Recollida de residus voluminosos

En base als pesatges realitzats en el control d'accés del Centre de Tractament de Residus de l'Alt Empordà per a l'entrada de residus voluminosos destinats al dipòsit controlat, s'ha realitzat una estimació de 2,5 tones de càrrega de residus voluminosos per camió amb caixa oberta. A partir de la quantitat de residus voluminosos recollits l'any 2024, s'ha extrapolat el nombre de recollides de voluminosos per a cada municipi.

Les dades es mostren a la taula següent:

Municipi	Tn 2022	Tn 2023	Tn 2024	Estimació 2025	Recollides
L'Armentera	29,28	40,45	43,24	34,87	14
Bàscara	35,20	38,4	36,26	37,33	15
Garrigàs	51,36	47,76	54,08	49,56	20
Palau de Santa Eulàlia	22,76	10,06	8,06	9,06	4
Pontós	27,36	26,42	34,84	28,46	12
Sant Miquel de Fluvià	12,59	19,44	21,78	18,92	8
Sant Pere Pescador	263,63	274,3	231,33	268,97	108
Siurana	9,68	12,54	6,56	10,33	5
Torroella de Fluvià	20,62	21,92	27,78	23,33	10
Ventalló	49,85	45,88	45,44	47,87	20
Vilaur	0,00	0,5	0,62	0,62	1
Total	522,33	537,67	509,99	529,32	217

Es disposa de dades mensuals de recollida de resta al web del Centre de Tractament de Residus de l'Alt Empordà: <https://ctr.residus-altemporda.org/resultatsMunicipals.aspx>

ANNEX 7. LLISTAT D'ESTABLIMENTS COMERCIALS

A la taula següent es mostra el llistat dels 244 establiments comercials presents als municipis, inclosos els equipaments municipals. Aquest llistat té un funció enunciativa i en cap cas exclouent:

Municipi	Adreça	Tipologia
L'Armentera	Plaça Catalunya	Bar
L'Armentera	Plaça Catalunya, 15	Dentista
L'Armentera	Plaça Catalunya, 1	Alimentació
L'Armentera	Plaça Catalunya, 13	Farmàcia
L'Armentera	Plaça Catalunya, 7	Bar-restaurant
L'Armentera	Plaça Catalunya, 19	Alimentació
L'Armentera	Ronda d'Empúries, 2	Bar-Restaurant
L'Armentera	Carrer Major, 26	Alimentació
L'Armentera	Av. Pasquers, 4	Alimentació
L'Armentera	Carrer De la Mar, 18	Alimentació
L'Armentera	Ctra. de Roses, 15	Restaurant
L'Armentera	Av. Pasquers, 4	Alimentació
L'Armentera	Carrer De Pompeu Fabra	Estètica
L'Armentera	Carrer Hospital, 1	Correus
L'Armentera	Carrer De Roses, 5	Fusteria
L'Armentera	Ronda Fluvianets, 15	Fusteria
L'Armentera	Carrer Ronda d'Empúries, 5	Fusteria
L'Armentera	Carrer Nou, 33	Taller
L'Armentera	Carrer Santa Cristina	Taller
L'Armentera	Carrer De l'Ajuntament	Banc
L'Armentera	Carrer Tramuntana, 3	Lampisteria
L'Armentera	Carrer Pompeu Fabra, 6	Ferreteria
L'Armentera	Carrer Jacint Verdaguer, 4	Perruqueria
L'Armentera	Av. Pasquers, 10	Fusteria d'alumini
L'Armentera	Carrer Ronda Fluvianets, 72	Tapisseria
L'Armentera	Carrer Tramuntana, 6	Tapisseria
L'Armentera	Carrer Avi Duran núm. 6	Turisme rural
L'Armentera	Plaça Pou Colom núm. 4	Turisme rural
L'Armentera	Carrer de Pau Casals, 2	Ajuntament
L'Armentera	Carrer de la Figuera, s/n	Escola
Bàscara	Carrer Torrent, 6	Supermercat
Bàscara	Carrer Parets, 5	Estanc
Bàscara	Camí de la fàbrica, s/n	Club social
Bàscara	Carrer del Pla, 4	Pastisseria
Bàscara	Carrer Raval Bordeta, 2	Fusteria
Bàscara	Carrer Nord, 1	Lampisteria
Bàscara	Passatge Escola s/n bxs	Lampisteria
Bàscara	Francesc Martín Sigüenza	Paletaeria
Bàscara	Pl. de l'Església, 6	Turisme Rural
Bàscara	Pl. Major, 2	Ajuntament
Bàscara	Pl. Major, 3	Restaurant
Bàscara	Pl. Major, 9	Seu d'entitats municipals

Bàscara	Pl. Major, 11	Bar
Bàscara	Plaça del Pessebre, 2	Perruqueria
Bàscara	Plaça del Pessebre, 2	Restaurant
Bàscara	Plaça del Pessebre, 25	Casal gent gran
Bàscara	Plaça del Pessebre, 27	Banc
Bàscara	Passeig Catalunya, 17	Perruqueria
Bàscara	Passeig Catalunya, 20	Alimentació
Bàscara	Passeig Catalunya, 22	Alimentació
Bàscara	Passeig Catalunya, 22	Perruqueria
Bàscara	Passeig Catalunya, 23	Veterinari
Bàscara	Plaça Catalunya	CAP
Bàscara	Passatge Escola 1 bxs 11	Perruqueria
Bàscara	Carrer Eres, 8	Art
Bàscara	Carrer Tres Reis 4	Taller
Bàscara	Carrer Girona, 9	Ecobotiga
Bàscara	Carrer Girona, 11	Bar-restaurant
Bàscara	Carrer Girona, 12	Taller
Bàscara	Carrer Girona, 17	Maquinària agrícola
Bàscara	Carrer Girona, 19	Matalassos
Bàscara	Carrer Girona, 20	Papereria
Bàscara	Carrer Girona, 26	Carnisseria
Bàscara	Carrer Girona, 27	Hostal-Restaurant
Bàscara	Carrer Girona, 29	Dentista
Bàscara	Carrer Girona, 31	Supermercat
Bàscara	Av. Alt Empordà, 1	Transportista
Bàscara	Av. de l'Alt Empordà, 3	Fleca
Bàscara	Av. Alt Empordà, 28	Farmàcia
Bàscara	Av. Alt Empordà, 36	Gimnàs
Bàscara	Av. Alt Empordà, 41	Escola
Bàscara	C/ Lletanies, s/n	Perruqueria
Bàscara	C/ Lletanies, s/n	Electrodomèstics
Bàscara	C/ Lletanies, s/n	Poliesportiu
Bàscara	Carrer Castell, s/n (ORRIOLS)	Centre Cívic Orriols
Bàscara	Carrer de la Roca, 14 (ORRIOLS)	Turisme Rural
Bàscara	Carrer Padró, 2 baixos (ORRIOLS)	Serralleria
Bàscara	Mas Oliveras, s/n (ORRIOLS)	Turisme Rural
Bàscara	Carretera l'Escala km 0,9 (ORRIOLS)	Taller
Bàscara	Carrer Padró 5 (ORRIOLS)	Serralleria
Bàscara	Carrer Nou, 10 (CALABUIG)	Turisme Rural
Bàscara	Av. Empordà, 27 (LES ROQUES)	Hotel-restaurant
Bàscara	Carrer Pirineus 44 (LES ROQUES)	Turisme Rural
Garrigàs	Carrer Gran, 2	Alimentació
Garrigàs	C/ Gran, 24	Ajuntament, Dispensari
Garrigàs	C/ Gran, 26	Escola
Garrigàs	C/ Gran, 26	Bar-restaurant
Palau Santa Eulàlia	C/ Garrigàs, 3	Bar-restaurant
Palau Santa Eulàlia	Afores, s/n	Turisme rural
Palau Santa Eulàlia	Pl. Major, 1	Ajuntament

Pontós	Ctra. Figueres, 32	Turisme rural
Pontós	Pl. Major, 12	Turisme rural
Pontós	GIV-5125 s/n	Casa de colònies
Pontós	Ctra Romanyà de l'Empordà, s/n	Turisme rural
Pontós	C/ Capellans, 4	Turisme rural
Pontós	C/ del Pou Comú, 4	Bar-Restaurant
Pontós	Plaça Major, 1	Ajuntament
Pontós	Carrer de la Creu, s/n	Centre Cívic
Pontós	Carrer de la Creu, 2	Bar piscina
Sant Miquel de Fluvià	Carrer Figueres, 29B	Alimentació
Sant Miquel de Fluvià	Carretera de Torroella, 2	Alimentació
Sant Miquel de Fluvià	Carrer Nou, 3	Bar
Sant Miquel de Fluvià	Carrer Figueres, 36	Bar
Sant Miquel de Fluvià	Carrer Major, 1	Bar-Restaurant
Sant Miquel de Fluvià	Carrer Ponent, 12	Bar-Restaurant
Sant Miquel de Fluvià	Carrer Montseny, 46	Bar
Sant Miquel de Fluvià	Carrer Girona, 5	Farmàcia
Sant Miquel de Fluvià	Carrer Canigó, 15	Fusteria
Sant Miquel de Fluvià	Plaça Abat Oliba, 1	Ajuntament
Sant Miquel de Fluvià	Carrer Ferrer Fàbrega, 1	Escola
Sant Miquel de Fluvià	Carrer de Josep Ribot, 2	Local Social
Sant Miquel de Fluvià	Carrer Nou, 1	E. Públic
Sant Pere Pescador	Plaça Major, 5	Restaurant
Sant Pere Pescador	Avinguda Tarradellas, 3	Restaurant
Sant Pere Pescador	C/ Girona, 12	Restaurant
Sant Pere Pescador	C/ Carne, 14	Restaurant
Sant Pere Pescador	Carretera de la platja, 3	Allotjament
Sant Pere Pescador	C/ Verge del Portalet, 11	Bar
Sant Pere Pescador	C/ Sant Antoni, 6	Alimentació
Sant Pere Pescador	Platja Can Sopa	Bar
Sant Pere Pescador	C/ Delícies, 48	Allotjament
Sant Pere Pescador	C/ Mar, 15	Bar
Sant Pere Pescador	Carrer del Mar,	Alimentació
Sant Pere Pescador	Carrer del Mar, 24,	Fleca
Sant Pere Pescador	C/ Sant Antoni, 9	Restaurant
Sant Pere Pescador	C/ Mar, 19	Bar
Sant Pere Pescador	Carrer Girona, 8	Fleca
Sant Pere Pescador	Pl. Major	Restaurant
Sant Pere Pescador	C/ Delícies, 7	Bar
Sant Pere Pescador	C/ Sant Sebastià, 26	Restaurant
Sant Pere Pescador	C/ Carne, 3	Bar
Sant Pere Pescador	Avinguda d'Empúries, s/n,	Allotjament
Sant Pere Pescador	C/ Carne, 8	Bar
Sant Pere Pescador	Avda. Josep Tarradellas, 4	Restaurant
Sant Pere Pescador	Ctra. de Sant Pere Pescador a l'Armentera	Restaurant
Sant Pere Pescador	Carrer Verge	Alimentació
Sant Pere Pescador	C/ Carne, 9 - local 1 baixos	Restaurant
Sant Pere Pescador	Carrer de Pau Casals, 2	Bar

Sant Pere Pescador	C/ Major, 7	Fleca
Sant Pere Pescador	C/ Major, 16	Restaurant
Sant Pere Pescador	C/ Escoles, 1	Supermercat
Sant Pere Pescador	C/Mar, 1	Restaurant
Sant Pere Pescador	c/ Sant Sebastià, 16	Alimentació
Sant Pere Pescador	C/ Delícies, 10	Alimentació
Sant Pere Pescador	C/ Girona, 4	Alimentació
Sant Pere Pescador	Carrer del Mar, 14	Roba
Sant Pere Pescador	Carrer del Carme, 9	Roba
Sant Pere Pescador	Plaça Major, 8	Roba
Sant Pere Pescador	Carrer de les Escoles, 1	Alimentació
Sant Pere Pescador	Carrer del Carme, Local 2	Roba
Sant Pere Pescador	Carrer del Carme	Basar
Sant Pere Pescador	Carrer Delícies, 3	Neteja
Sant Pere Pescador	Carrer Delícies, 11	Ferreteria
Sant Pere Pescador	Carrer de Pau Casals, 2	Roba
Sant Pere Pescador	Carrer Mestral	Fusteria
Sant Pere Pescador	Carrer del Mar, 23	Varis
Sant Pere Pescador	Carrer de Josep Tarradellas	Roba
Sant Pere Pescador	GIV-6303	Basar
Sant Pere Pescador	Av. d'Empúries	Alimentació
Sant Pere Pescador	Av. De Josep Tarradellas, 1	Basar
Sant Pere Pescador	Plaça de Catalunya, 6	Alimentació
Sant Pere Pescador	Carr. de la platja, s/n	Esport
Sant Pere Pescador	Carrer de les Escoles, 1	Electrodomèstics
Sant Pere Pescador	Carrer del Forn, 7	Varis
Sant Pere Pescador	Carrer de la Verge del Portalet, 14	Varis
Sant Pere Pescador	Carrer del Mar, 25	Farmàcia
Sant Pere Pescador	Carrer Empori, 15	Jardineria
Sant Pere Pescador	Carrer del Mar, 31	Varis
Sant Pere Pescador	Carrer de Sant Antoni, 16, Local Esquina	Roba
Sant Pere Pescador	Avinguda Emporda	Supermercat
Sant Pere Pescador	Junto Camping Gaviota, Carr. de la platja, s/n	Varis
Sant Pere Pescador	Carrer del Doctor Narcís de Ciurana, 14	Varis
Sant Pere Pescador	Carrer del Mar, 6	Varis
Sant Pere Pescador	Carrer del Mar, 2	Immobilària
Sant Pere Pescador	Carrer del Doctor Vidal Geli	Banc
Sant Pere Pescador	Carrer de la Verge del Portalet, 6	Gelateria
Sant Pere Pescador	Av. d'Empúries	Alimentació
Sant Pere Pescador	Av. d'Empúries	Esport
Sant Pere Pescador	Carrer de la Verge del Portalet, 16	Banc
Sant Pere Pescador	Ctra. Sant Pere Pescador a l'Armentera, s/n	Esport
Sant Pere Pescador	Carrer Pujada, 12	Viatge
Sant Pere Pescador	Corriol dels Horts	Alimentació
Sant Pere Pescador	Carrer de la Verge del Portalet, 10	Ajuntament
Sant Pere Pescador	Carrer de les escoles, 2	Escola primària
Sant Pere Pescador	Carrer de l'Hospital	Dispensari mèdic
Sant Pere Pescador	Carrer Marinada, 11	Escola infantil

Sant Pere Pescador	Carrer Provença, s/n	Centre Cívic
Sant Pere Pescador	Carrer del Forn, 2	Biblioteca – Llar del jubilat
Sant Pere Pescador	Carrer del Nord, 6	Pavelló municipal
Siurana	Carrer Ribera, 15 - Mas Molí	Turisme rural
Siurana	Barri Baseia núm. 2	Turisme rural
Siurana	Carrer Rivera núm. 1	Turisme rural
Siurana	Carrer de Baix, 3	Turisme rural
Siurana	Carrer Pont, 18	Hotel
Siurana	Camp de futbol, s/n	Bar
Siurana	Pl. Ajuntament, 3	Ajuntament, Local Social, Bar
Torroella de Fluvià	Carrer Besalú, 28	Restaurant
Torroella de Fluvià	Carrer Clavells, 24	Esport
Torroella de Fluvià	Plaça de l'Ajuntament, 3	Bar – Centre Cívic
Torroella de Fluvià	Carrer Casades de Còdol, 2	Alimentació
Torroella de Fluvià	Crta C- 31. Pol Ind 1, Parcela 54	Taller
Torroella de Fluvià	Carretera Sant Pere Pescador, 1	Turisme rural
Torroella de Fluvià	Carrer Sant Pere Pescador, 11	Turisme rural
Torroella de Fluvià	Carrer Sant Tomàs, 16	Turisme rural
Torroella de Fluvià	Carrer Tramuntana, 4	Turisme rural
Torroella de Fluvià	Carretera La Bisbal d'Empordà s/n	Turisme rural
Torroella de Fluvià	Plaça de l'Ajuntament, 1	Ajuntament
Ventalló	Carrer de l'Església, 12	Alimentació
Ventalló	Carrer de l'Església, 13	Alimentació
Ventalló	Carrer dels Afores, s/n, Els Masos	Alimentació
Ventalló	Carrer Corriol dels horts, Valveralla	Alimentació
Ventalló	Carrer Mossèn Trayter, 3	Construcció
Ventalló	Pl. Sant Andreu, 2, Vila-Robau	Construcció
Ventalló	Carrer Ametllers, 3	Construcció
Ventalló	ctra. GIV-6302, Arbre Sec	Restaurant
Ventalló	Carrer de l'Armentera, s/n, Saldet	Restaurant
Ventalló	Carrer de l'Arbre Sec, s/n, L'Arbre Sec	Farmàcia
Ventalló	Carrer de la Bassa, 8	Restaurant
Ventalló	Carrer de la Bassa, 12	Restaurant
Ventalló	Carrer de la Bassa, 20	Celler-Trull
Ventalló	Carrer Empúries, 3	Turisme Rural
Ventalló	Plaça Empedrat, 1	Turisme Rural
Ventalló	Carrer Oliveres s/n	Turisme Rural
Ventalló	Disseminat Can Ribas, 38	Turisme Rural
Ventalló	Carrer Font Peregrina, 13	Turisme Rural
Ventalló	Plaça Major, 1	Ajuntament
Ventalló	Carrer Escoles, 1	Escola
Ventalló	Carrer de la Bassa, 46	Pavelló i dispensari mèdic
Vilaür	Plaça Major, 5	Ajuntament
Vilaür	Carrer Tramuntana, 5	Bar – Restaurant
Vilaür	Carrer de Dalt, s/n	Poliesportiu
Vilaür	Pl. Major, 2	Turisme rural

A la taula següent es mostra el llistat dels establiments comercials de Sant Pere Pescador inclosos en el servei de recollida comercial de generadors singulars en temporada d'estiu (veure Capítol 5 anterior). Aquest llistat té una funció enunciativa i en cap cas exclouent:

C/ Delícies, 7	c/ Sant Sebastià, 16
C/ Major, 16	C/ Verge del Portalet, 11
C/ Sant Antoni, 6	C/ Mar, 31
C/ Mar, 15	C/ Delícies, 10
Pl. Major, 9	Plaça Major, 5
C/ Sant Antoni, 9	C/ Girona, 12
C/ Carne, 8	Avda. Josep Tarradellas, 4
C/ Carne, 3	Avda. Josep Tarradellas, 3
C/ Carne, 14	Carrer del Mar, 24
C/ Verge del Portalet, 12	C/ Escoles, 1
C/ Sant Sebastià, 26 - C/ Nord, 11	C/ Major, 7
C/Mar, 1	C/ Girona, 4

El llistat anterior es podrà completar amb els grans productors del municipi de Sant Pere Pescador (veure Annex 8), d'acord amb les necessitats d'aquests establiments.

ANNEX 8. LLISTAT DE GRANS PRODUCTORS

A la taula següent es mostra el llistat de grans productors potencials. Aquest llistat té un funció enunciativa i en cap cas excoent:

Grans productors				
Municipi	Adreça	Tipologia	Contenidors FORM	Contenidors Resta
Bàscara	Crta. GI-623 Km 1,8	Benzinera		1
Bàscara	N-II Km 736 – Orriols	Restaurant	1	1
Bàscara	N-II Km 735 – Orriols	Logística		1
Bàscara	Carrer Castell, 6	Hotel	1	1
Bàscara	Carretera Girona, 27	Hotel	1	1
Bàscara	Avinguda de l'Empordà, 27 – Les Roques	Hotel - restaurant	1	1
Garrigàs	C/ Mas Paterra, s/n	Alimentació	1	1
Pontós	N-II, Km 749	Pensió i restaurant	1	1
Sant Miquel de Fluvià	C/ Estació, 5	Alimentació	1	1
Sant Pere Pescador	Crta. De Castelló, 1	Supermercat	1	1
Sant Pere Pescador	Crta. Sant Martí d'Empúries, s.n.	Agrobotiga	1	1
Sant Pere Pescador	Crta. Sant Martí d'Empúries, s.n.	Restaurant	1	1
Sant Pere Pescador	C/ Armentera	Restaurant	1	1
Sant Pere Pescador	C/ Josep Tarradellas, s.n.	Supermercat	1	1
Sant Pere Pescador	C/ Josep Tarradellas, s.n.	Restaurant	1	1
Sant Pere Pescador	Carretera Platja, 3	Restaurant	1	1
Sant Pere Pescador	Camí del Joncar, 4	Turisme rural	1	1
Sant Pere Pescador	Carretera Torroella de Fluvià, 3	Turisme rural	1	1
Sant Pere Pescador	Carretera Torroella de Fluvià, 6	Turisme rural	1	1
Sant Pere Pescador	C/ Afores, 33	Turisme rural	1	1
Sant Pere Pescador	Carrer Sant Sebastià, s/n	Hotel	1	1
Siurana	C/ Ribera, 5	Alimentació	1	1
Torroella de Fluvià	Carrer de Besalú, 28	Hotel	1	1
Ventalló	Carrer de Can Picó, 1	Hotel	1	1
Ventalló	Carrer Disseminats, 73	Hotel	1	1
Ventalló	Les Oliveres Mas Gros, 56	Animals		1
Ventalló	C/ Canisapiens, 65	Animals		1
Total			23	27

ANNEX 9. CARACTERÍSTIQUES TÈCNIQUES DE L'UTILLATGE

CUBELL DE 20 LITRES

- Capacitat: 20 litres.
- Material: fabricat amb polipropilè reciclat i 100% reciclable.
- Color: cos de color marró (RAL 8024, aproximat o similar); tapa de color gris (RAL 7038, aproximat o similar).
- Resistent als raigs UV i als agents químics i biològics.
- Tapa fàcilment desmuntable i intercanviable per a facilitar la neteja i substitució.
- Tapa amb rotació total de 270° per a la reducció de la mida del cubell, sense tocar el terra durant la seva obertura.
- Fons del cubell ampli i ergonòmic.
- Possibilitat de penjar-lo en columna.
- Disseny ergonòmic per facilitar l'evacuació de l'aigua de la pluja.
- Sistema de bloqueig integral de la tapa.
- Nansa de plàstic ergonòmic i resistent, amb sistema de bloqueig de la tapa quan es troba en posició vertical o frontal del cubell.
- Serigrafia inclosa i personalitzada amb els logotips especificats a una tinta (els dissenys seran lliurats pel Consell Comarcal de l'Alt Empordà).
- Espai per allotjar el TAG RFID integrat al cos del cubell i ocult per tal d'evitar-ne la manipulació
- TAG RFID UHF amb encapsulat plàstic mínim IP67.
- Reflectants catadiòptrics als 2 laterals anteriors, per millorar la visibilitat durant les operacions de recollida porta a porta.
- Impressió en el mateix cubell del codi de l'etiqueta associada.
- Cubells apilables.
- S'entreguen muntats.

BUJOL DE CÀRREGA POSTERIOR

- Capacitat: 120, 240 i 360 litres.
- Material: Cos i tapa de polietilè d'alta densitat (HDPE).
- Fabricat mitjançant sistema d'injecció.
- Color segons fracció:
 - FORM: marró (RAL 8024, aproximat o similar)
 - Resta: gris (RAL 7038, aproximat o similar)
- Acolorit en massa.
- Pigments usats sense materials pesants.
- Gran estabilitat als raigs UV, a l'acció de l'aigua i les temperatures entre -20 °C i +60 °C.
- Nansa integrada al cos del contenidor amb agafador per facilitar l'ús.
- 2 rodes de 200 mm de diàmetre o similar.
- Sistema de bloqueig de tapa:
 - Bujol de 120 litres: Bloqueig de la tapa amb pany mecànic per gravetat i sistema d'obertura amb clau.
 - Bujol de 240 litres: sense tancament.
 - Bujol de 360 litres: Bloqueig de la tapa amb pany electromecànic i sistema electrònic d'obertura amb identificació d'usuari per NFC i/o Bluetooth.
- Serigrafia inclosa i personalitzada amb els logotips especificats a una tinta o termoimpresió (els dissenys seran lliurats pel Consell Comarcal de l'Alt Empordà).
- TAG RFID integrat al cos i amb encapsulat plàstic IP67.
- Impressió en el mateix cubell del codi de l'etiqueta associada.



- Reflectants catadiòptrics als 2 laterals anteriors, per millorar la visibilitat durant les operacions de recollida.
- Certificats d'homologació del producte segons la norma Europea UNE-EN 840:2021.
- Marca CE amb indicació de nivell sonor d'acord amb la directiva 2000/14/CE del Parlament Europeu.
- S'entreguen muntats.

CONTENIDOR DE CÀRREGA POSTERIOR

- Capacitat: 1100 litres o similar.
- Material: Cos i tapa de polietilè d'alta densitat (HDPE).
- Amb sobretapa.
- 4 rodes.
- Mides: els licitadors indicaran a la proposta tècnica les mides del contenidor.
- Gruix parets: els licitadors indicaran a la proposta tècnica el gruix de les parets del bujol.
- Color marró (RAL 8024, aproximat o similar) acolorit en massa (només tapa o cos sencer).
- Pigments usats sense materials pesants.
- Gran estabilitat als raigs UV, a l'acció de l'aigua i les temperatures entre -20 °C i +60 °C.
- Nansa integrada al cos del contenidor amb agafador per facilitar l'ús.
- Bloqueig de sobretapa amb pany electromecànic i sistema electrònic d'obertura amb identificació d'usuari per NFC i/o Bluetooth.
- Serigrafia inclosa i personalitzada amb els logotips especificats a una tinta o termoimpressió (els dissenys seran lliurats pel Consell Comarcal de l'Alt Empordà).
- Impressió permanent de la fracció que li correspon: orgànica.
- TAG RFID integrat al cos i amb encapsulat plàstic mínim IP67.
- Reflectants catadiòptrics als 2 laterals anteriors, per millorar la visibilitat durant les operacions de recollida.
- Certificat d'homologació del producte segons la norma Europea UNE-EN 840:2021.
- Marca CE amb indicació de nivell sonor d'acord amb la directiva 2000/14/CE del Parlament Europeu.
- S'entreguen muntats.

CONTENIDOR DE CÀRREGA BILATERAL

- Ancoratge superior tipus "Seta F90" arrodonit d'acer galvanitzat a tots els contenidors.
- Estructura dels contenidors d'acer galvanitzat, amb tractament antioxidant, acabat en pintura epoxi i amb tractament antipintades.
- Tires lluminoses sobre cada extrem lateral.
- Obertura inferior que permeti instal·lar una guia d'acer per mantenir el contenidor alineat al carrer.
- Base d'acer galvanitzat.
- Apertures inferiors del contenidor que assegurin la retenció de residus i líquids.
- Estructura exterior del contenidor arrodonida per garantir la seguretat vial.
- Disseny per evitar filtracions d'aigua de pluja.
- Colors:
 - Envasos lleugers: color groc similar als contenidors existents a la comarca.
 - Paper: color blau similar als contenidors existents a la comarca.
 - Vidre: color verd similar als contenidors existents a la comarca.
- Volumetria:
 - Envasos lleugers i paper: 3000 litres o similar.
 - Vidre: 2250 litres o similar.
- Tipologia obertura:
 - Envasos lleugers: tapa estàndard per un lateral i tapa cega a l'altra banda.



- Paper: boca calibrada per una o dues bandes.
- Vidre: boca calibrada o bústia per una o dues bandes.
- Sistema d'obertura de la tapa amb identificació d'usuari: només per als contenidors d'envasos.
- Serigrafia inclosa i personalitzada amb els logotips especificats a una tinta o termoimpressió (els dissenys seran lliurats pel Consell Comarcal de l'Alt Empordà).
- Impressió permanent de la fracció que li correspon.
- TAG RFID integrat al cos i amb encapsulat plàstic mínim IP67.
- Certificat d'homologació del producte segons la norma Europea UNE-EN 13071.
- Marca CE amb indicació de nivell sonor d'acord amb la directiva 2000/14/CE del Parlament Europeu.

BOSSA COMPOSTABLE 10 LITRES

- Capacitat: 10 litres.
- Mides: els licitadors indicaran a la proposta tècnica les mides de la bossa.
- Material: compostable d'acord amb la normativa EN 13432.
- Bosses transpirables i amb soldadura antigoteig.
- Els licitadors indicaran l'espessor del material a la proposta tècnica.
- Càrrega mínima: 4-5 kg (pes estàtic).
- Unitat: rotlle de 30 bosses.
- Serigrafia inclosa i personalitzada amb els logotips especificats a una tinta.

BOSSA COMPOSTABLE 120 LITRES

- Capacitat: 120 litres.
- Material: compostable, d'acord amb la normativa EN 13432.
- Bosses transpirables i amb soldadura antigoteig.
- Els licitadors indicaran l'espessor del material i el tipus de soldadura a la proposta tècnica.
- Unitat: rotlle d'un mínim de 10 bosses.
- Serigrafia inclosa i personalitzada amb els logotips especificats a una tinta (els dissenys seran lliurats pel Consell Comarcal de l'Alt Empordà).

IMANTS

- Mides: 10 x 15 cm o similar.
- Impressió en quadricromia.
- Làmina imantada de menys de 3 mm.
- Tallats a la mida segons disseny.

TRÍPTICS

- Mides: 30 x 21 cm.
- Impressió en quadricromia.
- Plegats.

TARGETA IDENTIFICATIVA / CLAUER IDENTIFICATIU

- Número identificatiu correlatiu preimprès.
- Impressió a 1 cara en quadricromia.

PLAFONS INFORMATIUS

- Material: plafó d'alumini d'almenys 3 mm de gruix amb vinil laminat per exterior.
- Mides: 120 x 85 cm (amplada x alçada).



- Impressió en quadricromia.

LONA VINÍLICA DE PUBLICITAT

- Material: vinil.
- Mides: 400 x 150 cm (amplada x alçada).
- Impressió en quadricromia.

PÒSTER COMERÇOS

- Material: paper setinat.
- Mides: A4.
- Impressió en quadricromia.

CAIXA OBERTA METÀL·LICA

- Capacitat: 20 m³.
- Bigues de carril reforçades amb costelles.
- Frontal del contenidor en xapa i reforçat en la part interior longitudinalment amb biga.
- Portes posteriors de llibre amb tancament de seguretat superior i inferior, essent el superior d'un dissenys especial per a la seva fàcil manipulació des de terra.
- Frontisses d'acer de gran resistència.
- Ganxo compatible amb sistema d'elevació multilift.
- Rodes d'arrossegament metàl·liques.
- Pintat amb una capa d'imprimació d'alta qualitat i dues capes d'esmalt de color blanc.

ANNEX 10. CARACTERÍSTIQUES TÈCNIQUES DELS VEHICLES

Camió recol·lector compactador de càrrega posterior de 7 m ³ o similar	
Xassís	
<ul style="list-style-type: none"> - MMA 12 Tm o similar - Xassís de 2 eixos. - Pressa de força tipus posterior continua per compactar en marxa. - Tipus de carburant utilitzat: indicar en la proposta tècnica. - Potència mínima 230 CV. - Sistema de comunicació amb Bluetooth, pot anar integrat a la ràdio. - Seient conductor pneumàtic regulable. - Tercer seient en cabina (conductor més dos acompanyants). - Amplada total del vehicle reduïda o similar. - Calaix lateral o similar per a la recollida de tèxtil sanitari. - Extintor segons normativa. 	
Caixa	
<ul style="list-style-type: none"> - Capacitat de la caixa de 7 m³ o similar. - Sistema d'aixecament de contenidors amb braços i «pinta». - Sistema d'adaptació per a la recollida porta a porta: calaix metàl·lic, cistella hidràulica, abatiment de la porta de la tolva o similar. - Compactació regulable segons el tipus de residu. - Càmera i monitor en color en cabina de visió posterior. - 2 estreps posteriors per transportar operaris. - Botonera posterior en almenys un dels laterals. - Limitador de velocitat a 30 Km/h i inhabilitació de marxa enrere amb operari a l'estrep. - Cortines anti-pols per evitar projeccions de partícules i males olors. - Sistema de retenció de lixiviats amb dipòsit i vàlvules d'evacuació. 	
Altres equipaments	
<ul style="list-style-type: none"> - Preinstal·lació del GPS i de la base de càrrega i el suport per a l'ordinador de bord. - Bàscula en xassís de pesatge estàtic en xassís amb 6 cèl·lules de càrrega connectada amb la plataforma de gestió dels serveis. 	

Camió recol·lector compactador de càrrega bilateral	
Xassís	
<ul style="list-style-type: none"> - MMA 26 Tm o similar - Xassís de 3 eixos o similar. - Pressa de força tipus posterior continua per compactar en marxa. - Tipus de carburant utilitzat: indicar en la proposta tècnica. - Potència mínima 320 CV. - Sistema de comunicació amb Bluetooth, pot anar integrat a la ràdio. - Seient conductor pneumàtic regulable. - Extintor segons normativa. 	
Caixa	
<ul style="list-style-type: none"> - Capacitat de la caixa de 22 m³ o similar. - Grua elevadora de contenidors de càrrega bilateral automatitzada. - Sistema d'enganxament de contenidors tipus «bolet». - Compactació regulable segons el tipus de residu. - Càmera i monitor en color en cabina de visió posterior. - Sistema de retenció de lixiviats amb dipòsit i vàlvules d'evacuació. 	
Altres equipaments	
<ul style="list-style-type: none"> - Preinstal·lació del GPS i de la base de càrrega i el suport per a l'ordinador de bord. - Sistema automàtic de pesatge en grua. 	



Camió multilift
Xassís
<ul style="list-style-type: none">- MMA 26 Tm o similar- Xassís de 3 eixos o similar.- Tipus de carburant utilitzat: indicar en la proposta tècnica.- Potència mínima 320 CV.- Sistema de comunicació amb Bluetooth, pot anar integrat a la ràdio.- Seient conductor pneumàtic regulable.- Extintor segons normativa.
Caixa
<ul style="list-style-type: none">- Grua multilift amb potència d'elevació d'almenys 200 kN.- Longitud màxima de contenidor de 6 m.

Vehicle lleuger amb plataforma
Xassís
<ul style="list-style-type: none">- MMA mínim 3,5 Tm- Tipus de carburant utilitzat: indicar en la proposta tècnica.- Potència mínima 110 CV.- Sistema de comunicació amb Bluetooth, pot anar integrat a la ràdio.
Caixa
<ul style="list-style-type: none">- Caixa oberta amb alces laterals o similar.- Extintor segons normativa.
Altres equipaments
<ul style="list-style-type: none">- Plataforma elevadora amb superfície antilliscant.- Capacitat d'elevació mínima de 500 kg.- Botonera integrada amb controls elèctrics.

Furgoneta de càrrega
Xassís
<ul style="list-style-type: none">- MMA mínim 3,5 Tm- Xassís de 2 eixos.- Tipus de carburant utilitzat: indicar en la proposta tècnica.- Potència mínima 110 CV.- Tercer seient en cabina (conductor més dos acompanyants).- Sistema de comunicació amb Bluetooth, pot anar integrat a la ràdio.
Caixa
<ul style="list-style-type: none">- Capacitat de càrrega de 6 m³ o similar.- Extintor segons normativa.

Camió renta-contenidors
Xassís
<ul style="list-style-type: none">- MMA: indicar en la proposta tècnica.- Potència mínima: indicar en la proposta tècnica.- Tipus de carburant utilitzat: indicar en la proposta tècnica.- Sistema de comunicació amb Bluetooth, pot anar integrat a la ràdio.
Cisterna
<ul style="list-style-type: none">- Material de la cisterna: indicar en la proposta tècnica.- Capacitat de la cisterna: indicar en la proposta tècnica.



- Extintor segons normativa.

Altres equipaments

- Bomba d'alta pressió per a llança d'alta pressió.
- Pressió màxima: indicar a la proposta tècnica (bar).
- Cabal màxim: indicar a la proposta tècnica (m³/h).
- Llança d'alta pressió amb boca regulable.
- Aigua freda o calenta: indicar en la proposta tècnica.