



MEMÒRIA VALORADA DELS TREBALLS DE MILLORES AL CENTRE D'ATENCIÓ INTEGRAL LA MARINA, AL BARRI DE LA MARINA DEL PORT, DISTRICTE DE SANTS-MONTJUÏC DE BARCELONA

Núm. Exp. 603.2025.104

Codi del projecte: PR.2025.0191

BARCELONA, DESEMBRE DEL 2025

ÍNDEX

1. OBJECTE I ANTECEDENTS
 2. DESCRIPCIÓ I PROPOSTES D'ACTUACIÓ
 3. TERMINI DE L'OBRA
- ANNEX 1. FOTOGRAFIES
- ANNEX 2. DOCUMENTACIÓ GRÀFICA
- ANNEX 3. AMIDAMENTS I PRESSUPOST
- ANNEX 4. ESTUDI BÀSIC DE SEGURETAT I SALUT
- ANNEX 5. PLEC DE CONDICIONS

1. OBJECTE I ANTECEDENTS

DG. DADES GENERALS

DG 1. OBJECTE DEL PROJECTE

L'objecte d'aquest projecte són diverses actuacions a l'edifici existent del CAI La Marina, als Jardins de Can Ferrero i Cal Sèbio, al districte de Sants-Montjuïc.

Es tracta de la incorporació d'una cuina en la planta soterrani, la millora acústica de la màquina de climatització de Vila Veïna i la incorporació d'una mampara a la sala de treballadors de la planta segona a

DG 2. AGENTS

Les dades identificades dels agents participants en la redacció del projecte (promotor, projectista i tècnics col·laboradors) s'indiquen a continuació:

PROJECTE:

Títol del projecte: Memòria valorada dels treballs de millores al Centre d'Atenció Integral La Marina, al barri de la Marina del Port, Districte de Sants-Montjuïc de Barcelona

Emplaçament: C/ Del Foc 93.X. 08038 Barcelona. Districte de Sants-Montjuïc

PROMOTOR/S:

Empresa: Ajuntament de Barcelona – Districte de Sants-Montjuïc / Àrea de Drets Socials (NIF: P-0801900-B)

BIMSA. Barcelona d'Infraestructures Municipals, S.A. (NIF: A-623204486)

REDACTOR/S:

Miba Architects S.L.P. CIF: B66281320

Carrer Ca l'Alegre 4, 08023 Barcelona

Laia Isern Ros (Nº col·legiat: 72.077) - Telèfon: 660 670 681

Toni Montes Boada (Nº col·legiat: 34.645) - Telèfon: 640 576 001

A. ANTECEDENTS

A 0. CRONOLOGIA DEL PROJECTE

El projecte executiu per la construcció del Centre d'Atenció Integral La Marina es redacta l'abril de 2020 i l'obra es realitza en el període comprès entre l'11 d'agost de 2021 fins el 30 de maig de 2023 per l'empresa constructora M i J GRUAS, S.A.

Una vegada finalitzada l'obra es redacta aquest projecte el desembre de 2025 per incorporar algunes modificacions i millores al projecte de construcció de l'edifici i al projecte de mobiliari i senyalística.

A 1. EDIFICI EXISTENT: CAI LA MARINA

El programa de l'edifici és un nou model d'atenció al ciutadà que està definint per l'Ajuntament de Barcelona i concretament per l'Àrea de Drets Socials. És doncs un nou espai d'atenció al ciutadà que engloba en un mateix edifici diferents serveis que actualment es presten en espais separats.

S'integra així en un mateix equipament un Centre de Serveis Socials, un Punt d'informació i atenció a les dones (PIAD), i altres Serveis municipals amb component de Serveis Socials.

El programa és fruit de les modificacions i ampliacions incorporades al programa inicial de concurs, resultat de les reunions mantingudes amb el diferents agents implicats al Projecte.

A efectes normatius, l'edifici es classifica com a ús Administratiu.

Consten dels següents espais:

Planta Baixa (+0,00m) (+8,96 m)

A la planta baixa trobem l'accés principal al Centre de Serveis Socials (CSS) donant a la façana sud. També es disposa d'una sortida d'emergència a l'alçat nord-est, però a una cota intermitja entre planta semisoterrani i planta baixa.

L'accés general dóna al vestíbul d'entrada amb la zona de recepció i la sala d'espera. Consta també de 6 sales d'entrevistes (2 de les quals familiars). Aquestes disposen de sistema de doble accés amb passadís d'escapament.

En aquesta planta també trobem la vila veïna, que disposa d'una sala principal, un mostrador i la sala d'assessories.

Els serveis de planta i nuclis de comunicació s'han agrupat a la cantonada Est de l'edifici. Compten amb lavabos segregats per ús públic i pels treballadors, i disposant de lavabos adaptats per ambdós usos.

La planta s'ha organitzat per tal de garantir visuals a l'exterior des de totes les zones públiques, facilitar el flux de visitants entre aquesta planta i les immediates a través de l'escala i afavorir la ventilació creuada en els moments necessaris.

Planta Primera

A la planta primera es disposen més sales d'entrevistes del CSS.: 8 sales standard i 2 familiars, fent un total de 16 en tot l'edifici. Les dues sales de l'extrem Oest es poden segregat de la resta i es poden fer servir puntualment per al PIAD (Punt d'Informació i Atenció a les Dones)

Les sales estan organitzades al voltant d'un petit vestíbul amb visuals a l'exterior en els seus dos extrems. A la façana Sud-Est i Sud-Oest es disposa un passadís d'escapament de les sales d'entrevistes. Les sales s'il·luminen a través del passadís, amb finestres altes per garantir la privacitat.

La planta també disposa d'una sala de treball per professionals municipals i per entitats externes que assisteixen al centre de manera puntua, així com un punt d'atenció ciutadana amb tres mostradors.

Es repeteix el mateix esquema de nucli de comunicacions vertical i serveis de planta baixa i s'organitza igualment afavorint les visuals a l'exterior, el fàcil flux dels visitant i la ventilació creuada.

Planta Segona

La planta segona és d'accés restringit al públic i està destinada als treballadors del CSS. Disposem d'una ampla sala de treball tipus "oficina paisatge" que ocupa la major part de la planta, amb espai per a 24 treballadors.

També es troben en aquesta planta però separades de l'espai de treball, el despatx del director, la sala de reunions i un espai tipus office amb zona de preparació d'aliments i espai de descans. El nucli de serveis disminueix per donar ús només a professionals, donant lloc a l'arxiu del centre.

La Sala de treball consta de molta il·luminació natural a través de les obertures de façana al perímetre i d'un lluernari que abasteix el costat més interior de la sala, fent la funció d'una quarta façana. Es disposa una gran obertura donant a l'espai de descans/office, que actua com a mirador cap als jardins i d'espai regulador climàtic entre interior i exterior.

Planta -1: (-3.42m)

Tot i que la planta es troba sota la rasant d'accés, disposa d'una façana lliure a la cara Nord-Oest fruit de l'adaptació de l'àmbit per tal de garantir la relació amb l'eix peatonal que separa els jardins de Cal Sèbio amb els de Cal Ferrero i les sortides d'emergència i unes bones condicions d'il·luminació i ventilació en tota la planta.

El programa de la planta s'articula per treure el màxim profit de l'única façana que es disposa, que proporciona llum i il·luminació, a través de dues sales de reunions, al nucli central de circulacions. En aquesta façana hi trobem també la Sala Polivalent. Aquesta és l'espai més gran de la planta, és diàfan i està destinat a activitats relacionades amb el centre. Consta d'emmagatzematge dins la sala per a possible mobiliari, oferint així més versatilitat.

A més a més es disposa de dues sales més de reunions i separat pel nucli de comunicacions verticals, els serveis, aconseguint així separar les circulacions públiques de les més privades.

Planta coberta

La planta coberta està principalment destinada a instal·lacions. Un cos semitancat amb lames acústiques inclou totes les màquines de clima i extractors en un sòl recinte. Aquest espai, el badalot d'escala, sala de màquines d'ascensor i lluernari formen un sòl volum, retirat respecte façana per tal de fer-lo menys visible des del carrer i edificis veïns.

La zona lliure de sostre, tant en coberta com sobre badalot i lluernari, es planteja com a coberta verda, fent servir vegetació que no necessiti reg durant a la majoria de l'any. Es disposa també una petita franja pavimentada per tal de facilitar l'accés. Aquesta part de la coberta serà accessible per als treballadors del centre.

Sobre coberta i badalot es col·loquen plaques fotovoltaïques.

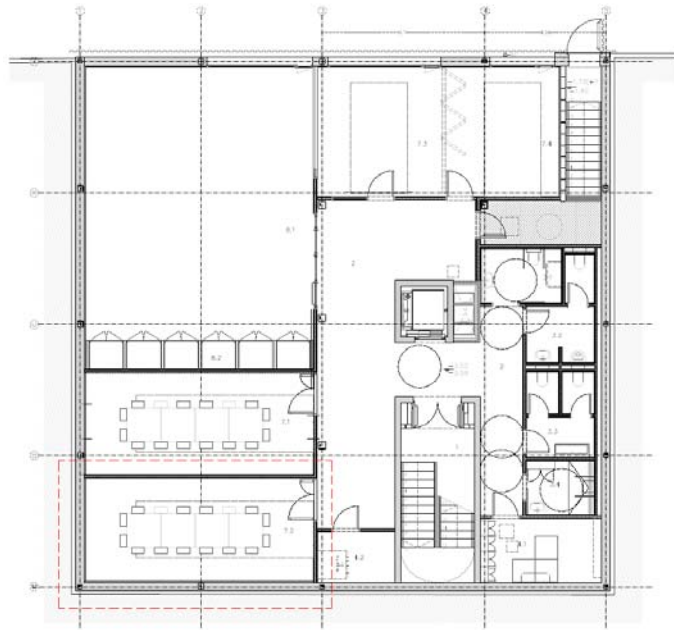
2. DESCRIPCIÓ I PROPOSTES D'ACTUACIÓ

Les millores incorporades a la *Memòria valorada dels treballs de millores al Centre d'Atenció Integral La Marina* responen a les necessitats detectades durant l'ús de l'equipament. Aquestes actuacions han estat definides i consensuades de manera conjunta amb els tècnics de districte, basant-se en les demandes expressades per les usuàries. L'objectiu ha estat garantir una millor adequació funcional dels espais.

01. Cuina nova Planta Soterrani

01.1. Antecedents

A la Planta Soterrani s'hi troba l'espai 7.2, que actualment funciona com a sala de reunions. Es tracta d'una sala allargada de 28,83m² sense sortida a l'exterior, on volen incorporar una cuina per realitzar tallers pels veïns de manera puntual.



01.2. Actuacions

Incorporar una cuina a l'espai 7.2 (Sala Reunió 2) a la Planta Soterrani.

- 01.2.1 Retirar l'aigüera, el dispensador de sabó, el dispensador de tovalloles i la pissarra existents. Aquest última es guardarà en bones condicions per a tornar a penjar-la a la paret oposada.
- 01.2.2 Comprovar que el terra i les parets estiguin anivellades i en bones condicions abans de realitzar qualsevol treball d'electricitat, fontaneria o sanejament necessaris. Tots passaran per dintre de l'extradossat existent.
- 01.2.3 Verificar que les preses d'aigua i electricitat estiguin a la ubicació correcta i siguin accessibles.
- 01.2.4 Muntar tots els mòduls del conjunt de mobiliari de contraplacat de pi radiata de 9mm de gruix seguint les instruccions del fuster/fabricant i col·locar els mòduls ja muntats als rails comprovant que estiguin ben anivellades. En cas de necessitar penjar o collar algun element, es fixarà al mur de formigó de darrere de l'extradossat.
- 01.2.5 Instal·lar les potes i sòcols.
- 01.2.6 Col·locar els taulells, frontals i laterals de contraplacat de pi radiata folrats de xapa d'acer inoxidable i marcar/fer els buits per les aigüeres (conformades) i les plaques.
- 01.2.7 Instal·lar les portes (sistema Push and Pull i escamotejable). Fixar les frontisses a les portes i posteriorment als mòduls.

- 01.2.8 Instal·lar i endollar tots els electrodomèstics (microones, forn, plaques, campanes extractores, rentavaixelles i neveres). Marcar i fer els buits necessaris perquè puguin passar els conductes d'extracció connectats a les campanes.
- 01.2.9 Passar conductes fins a coberta a través del pati d'instal·lacions i col·locar xemeneia 1 metre per sobre de la cota superior de coronació. En cas que aquesta opció no fos viable, s'instal·laria una campana extractora de recirculació amb filtres ceràmics, de ser possible es conduirà fins a façana nord a la Planta -1 (a sobre de la porta d'emergència).
- 01.2.10 Tornar a penjar pissarra preexistent a la paret oposada

01.3. Descripció constructiva

Enderrocs

Les operacions d'enderroc es faran seguint les prescripcions respecte la prevenció de riscos i accidents.

Totes les zones de treball d'enderroc es fitaran adequadament, prenent les distàncies de seguretat pertinents, es tancarà l'àmbit i es garantirà que tot el material que s'usi estigui en condicions, i es mantindran aquestes zones netes i ordenades constantment per tal de minimitzar els riscos.

S'ha de retirar l'aigüera, el dispensador de sabó, el dispensador de tovalloles i la pissarra existents. Aquest última es guardarà en bones condicions per a tornar a penjar-la a la paret oposada.

El moble del taller de cuina estarà format per taulers contraplacats de fusta de pi Radiata de 18mm, 21mm i 30mm de gruix, de qualitat A (I), segons SFS2413 (no es permeten nusos, ni fissures, ni esquerdes). Envernissats amb lasur transparent matte.

Dimensions: Alçada total: 2130mm. Amplada total: 8010mm. Profunditat total: 620mm.

Zona freda/preparació:

- Els tres taulells seran de contraplacat de fusta de pi Radiata de 30 mm de gruix. Tot el conjunt subjectat mecànicament sobre perfil en L d'acer galvanitzat perimetral de 14 cm de desenvolupament i 5 mm de gruix, fixat mecànicament a parets d'obra.

- Tots els fons del moble seran de contraplacat de fusta de pi Radiata de 18 mm de gruix i la resta d'elements tant horitzontals com verticals seran de fusta de pi Radiata de 21 mm de gruix.

- Taulells, frontals i laterals de contraplacat de pi radiata folrats de xapa d'acer inoxidable de 1,25mm de gruix.

- Nevera combi integrable de 1935x558x548mm, 215+75 litres.

Zona de cocció:

- Microones integrat (1250W) amb interior d'acer inoxidable, 20 litres, 5 nivells de potència i porta amb envidrament doble.

- Forn integrat (3215W) de 70 litres, amb funció especial AirFry/convectiu, sistema de neteja automàtic, multifuncions de cuinat, Touch Control amb programació d'inici i fi de cocció, escalfament ràpid i eficiència energètica A+

- 2 plaques d'inducció (5900W) de 600x510x50mm amb 3 zones de cocció cadascuna de Ø280 mm, Ø180 mm i Ø145 mm, amb 9 nivells de potència i temporitzador de cocció.

- Dues campanes extractora amb cabal 398 m³/h i pressió superior a 120 pa, 2 motors, 3 velocitats,. Conductes de diàmetre Ø15cm fins a coberta i xemeneia d'1m per sobre de cota superior del tancament.

La potència total instal·lada es de: 16,26kW, que està per sota de 20kW, per tant no es considera local de risc.

Zona de neteja:

- Piques d'acer inoxidable acabat brillant de 50x46x17cm conformades al taulell del mateix material.

- Aixetes barrejadores AFS/ACS monocamandament amb broc alt giratori, muntada superficialment sobre taulell o aparell sanitari, de llautó cromat, apertura en AFS, estalvi d'aigua i energia, regulador de cabal, airejador, amb entrades flexibles. Inclòs tots els accessoris i elements de fixació i connexió.

- Rentavaixelles panellat de 60x90cm, amb capacitat, 6 temperatures i 9 programes de rentat.

- Escoreplats mural d'acer inoxidable a 60cm per sobre de les aigüeres.

Frontisses:

- Totes les frontisses de les portes dels mòduls baixos de cuina seran amb sistema Push and Pull menys els mòduls de les neveres i rentavaixelles, que seran amb frontisses abatibles.

- Totes les frontisses de les portes dels mòduls alts de cuina seran amb sistema Escamotejable, un sistema lliscant que permet que les portes quedin recollides dins els mobles, de manera que en posició oberta no ocupen espai i donen un accés total a l'interior.

Tots els elements de fusta acabats amb tractament insecticida-fungicida amb un nivell de penetració np 1 (UNE-EN 351-1)

Tots els elements de fusta disposaran del segell de fusta controlada (FSC)

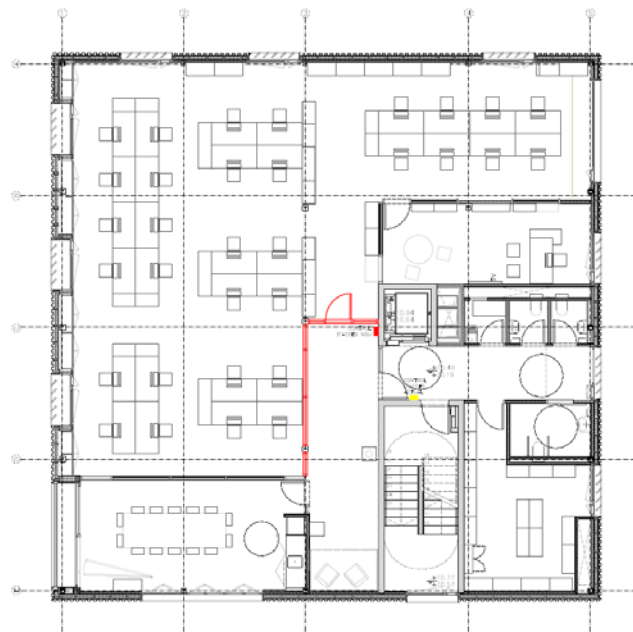
Inclou tots els accessoris de fixació, mitjans auxiliars i elements necessaris per al correcte muntatge de la unitat d'obra segons documentació de projecte i instruccions de la direcció facultativa.

02. Mampara Planta Segona

02.1. Antecedents

La Planta Segona disposa d'una amplia sala de treball (espai 9.1) tipus "oficina paisatge" que ocupa la major part de la planta, amb espai per a 24 treballadors. Disposa d'un espai de descans/office a la façana Oest. Aquest espai es comunica directament amb la sala de treballadors a través d'una porta, a la zona del lluernari.

Les usuàries han expressat molèsties acústiques i falta de privacitat quan els treballadors d'altres plantes passen per la sala de treball per accedir a l'espai de descans/office.



02.2. Actuacions

Instal·lar una mampara a l'espai 9.1 (Sala Treballadors) a la Planta Segona.

- 02.2.1 Instal·lar longitudinalment al passadís central una mampara fixa de fusta i vidre, seguint la composició de la resta de mampares existents. Aquesta fa 3,15m d'alçada i tindrà una primera part opaca fins a 90cm, per donar una mica més d'intimitat a la zona de les taules.
- 02.2.2 Instal·lar transversalment al passadís central una mampara/porta d'accés de fusta i vidre, seguint la composició de la resta de mampares existents. Aquesta fa 3,15m d'alçada i serà transparent.
- 02.2.3 Retirar el panell de control d'accés actual ubicat davant de l'ascensor, just abans de la porta d'accés existent per a la seva reubicació.
- 02.2.4 Instal·lar el control d'accés a la paret dreta de la nova mampara/porta d'accés.
- 02.2.5 Reubicar la impressora actual a sobre dels armaris porta persiana situats just passat la nova mampara/porta d'accés.
- 02.2.6 Incloure franges de vinil d'1cm de gruix a la mampara/porta d'accés a la zona de treball i a la porta existent de l'espai 9.3 (office) a una alçada de 0,85m i l'altre a 1,50m per evitar el risc d'impacte.

02.3. Descripció constructiva

Les fusteries noves es divideixen en mampares fixes i mampara/porta d'accés.

Les mampares fixes tindran unes mides totals de 84x315cm/429x315cm i estaran formades per:

- Conjunt de marcs de fusta laminada i encolada d'abet col·locats sobre premarc de fusta de pi, incloent formació de galzes per a col·locació d'envidrament.
- Vidre laminar de seguretat, de 8+8mm de gruix, amb 1 làmina de polivinil, classe 2 (b) 2 segons une-en 12600, col·locat amb llistó de vidre sobre fusta, acer o alumini.
- Dues parts fixes de mides 84x90cm i unes altres dues de mides 172x90cm formades per estructura interior de bastiment de tac de fusta de pi de 50x56 mm aïllament amb placa semirígida de llana mineral de roca, de 50 mm de gruix, amb una conductivitat tèrmica $\leq 0,035$ w/mk i reacció al foc bs3d0, revestida a les dues cares, amb tauler contralaminat de fusta de pi radiata, tipus g classe 1, de 12 mm de gruix, per a ambient sec segons une-en 636, reacció al foc c-s2, d0, treballat al taller, col·locat fixacions mecàniques, i banda de material elàstic de 5 mm a una de les cares per a absorció de vibracions.
- Revestiment de part fixa amb tauler contralaminat de fusta de pi radiata de 9 mm de gruix amb perforacions d'absorció acústica i vel negre interior, amb aïllament interior de llana de roca de 2 cm de gruix, cs2d0, col·locat sobre enrastrellat de tac de fusta de pi de 30x30 mm.

La mampara/porta d'accés tindrà unes mides totals de 246x315cm i estarà formada per:

- Conjunt de marcs de fusta laminada i encolada d'abet col·locats sobre premarc de fusta de pi, incloent formació de galzes per a col·locació de portes i envidrament.
- Una fulla batent de mides 90x220 cm, amb fusta laminada i encolada d'abet amb fulla amb motllura recta, col·locada sobre marcs.
- Vidre laminar de seguretat, de 5+5mm de gruix, amb 1 làmina de polivinil, classe 2 (b) 2 segons une-en 12600, col·locat amb llistó de vidre sobre fusta, acer o alumini.
- Vinil autoadhesiu translúcid, col·locat sobre envidraments.

Inclou:

- Tiradors d'acer inoxidable exterior sala.
- Maneta interior sala d'acer inoxidable amb placa de protecció d'acer inoxidable de 20x20cm.
- Frontisses d'acer inoxidable.
- Iman de tancament.

Tots els elements de fusta acabats amb tractament insecticida-fungicida amb un nivell de penetració np 1 (une-en 351-1).

Tots els elements de fusta disposaran del segell de fusta controlada (fsc).

Inclou tots els accessoris de fixació, mitjans auxiliars i elements necessaris per al correcte muntatge de l'unitat d'obra segons documentació de projecte i instruccions de la direcció facultativa.

03. Màquina de climatització Vila Veïna

03.1. Antecedents

A la Vila Veïna hi ha una màquina de climatització situada al fals sostre de l'espai 6.2 (Sala d'Assessories). Aquesta climatitza el propi espai 6.2 i la sala gran de la Vila Veïna 6.1 (Espai de trobada) a través d'una reixa a la tarja de la mampara que separa les dues sales. El retorn es fa per plenum, a través d'una reixa també a la tarja de la mampara.

Aquesta màquina genera molèsties a les usuàries pel seu alt nivell sonor. Les causes poden ser pels següents motius:

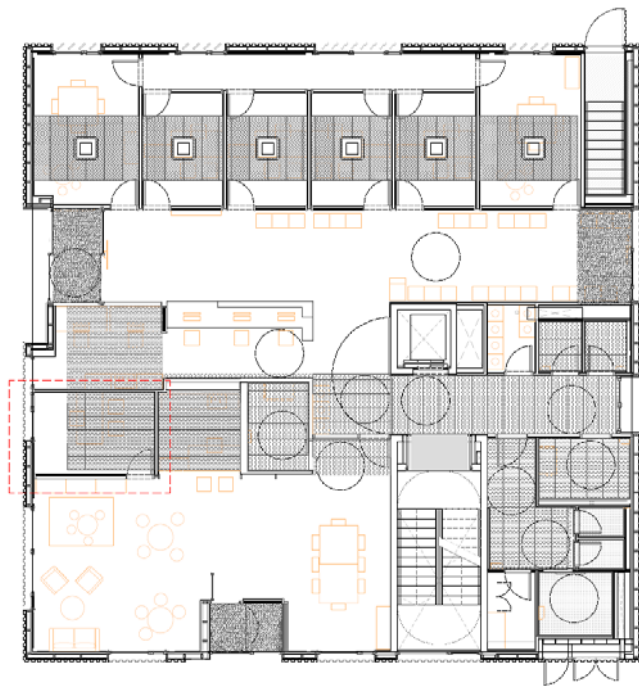
-D'una banda, si el plenum (retorn) no té prou secció o està obstruït, la màquina pot funcionar forçadament i tenir nivell sonor per sobre de l'habitual.

-Si la màquina no està ben regulada per a les necessitats de l'estança pot estar tenint règims de treball per sobre del necessari, generant més soroll del desitjat.

-Que els conductes d'impulsió estiguin obstruïts o tinguin una geometria o estretament que obstaculitzi el correcte pas d'aire.

-És necessària una reixa d'impulsió al despatx (espai 6.2) per a una impulsió més directa.

-D'altra banda, no disposa d'una barrera acústica adequada, ja que el fals sostre existent és de xapa tipus deployeé calada.



03.2. Actuacions

Insonoritzar màquina de clima a l'espai 6.2 (Sala d'Assessories) a la Planta Baixa.

03.2.1 Desmuntar el fals sostre existent de xapa metàl·lica deployeé amb llana de roca, mantenint tots els elements per a la seva posterior recol·locació.

03.2.2 Executar un calaix de plaques de cartró-guix d'alta duresa tipus Pladur fònic 15mm o equivalent.

03.2.3 Col·locar manta acústica per millorar l'aïllament i l'absorció acústica. Evitant la reverberació es pot aconseguir baixar els nivells sonors.

03.2.4 Crear calaix de retorn d'aire des de l'espai 6.1 (Espai Atenció al Públic i de Trobada) amb trampa acústica amb parets disposades de manera per evitar el pas directe del so, folrades amb absorbent acústic apte per a conductes de ventilació, tipus espuma de poliuretà o equivalent.

03.2.5 Revisar els conductes d'impulsió cap a la sala de la vila veïna. Comprovar que no hi hagi obturacions, estretament o altres obstacles. Afegir conducció i reixa d'impulsió al fals sostre del despatx en cas que no estigui executada.

03.2.6 Ajustar velocitats i cabals adequats a les necessitats.

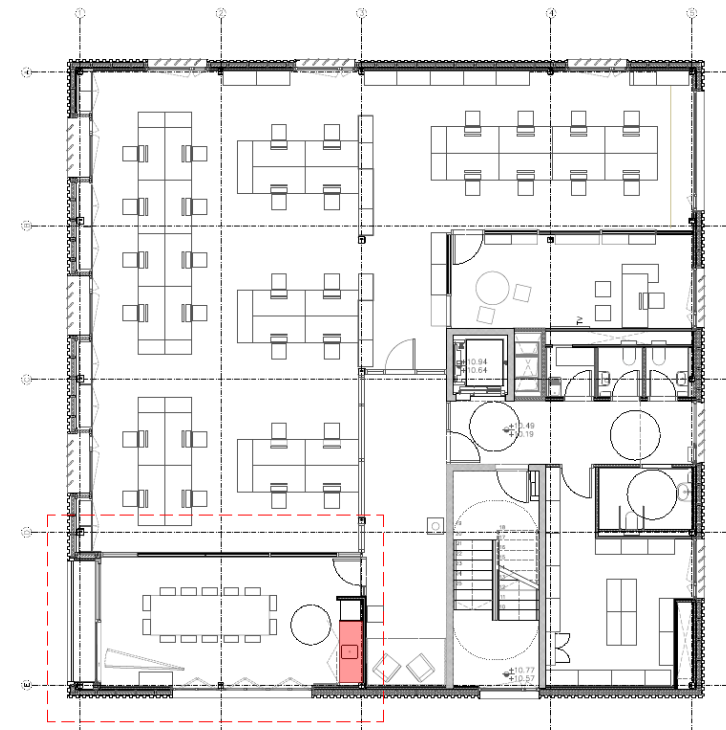
03.2.7 Recol·locació del fals sostre existent de xapa metàl·lica deployeé amb llana de roca.

04. Moble Office Planta Segona

04.1. Antecedents

A la Planta Segona hi ha un espai on els treballadors disposen d'una cuina-office i una zona de descans. L'office disposa de pica, microones, nevera, armari, i moblat amb taules i cadires així com un sofà de descans.

Tot i que la fusta del taulell, fons i laterals tenen un tractament especial antihumitat, és possible que amb el temps s'acabin fent malbé.



04.2. Actuacions

Folrar moble cuina a l'espai 9.3 (Sala Office) a la Planta Segona.

04.2.1 Retirar el taulell i l'aigüera existents.

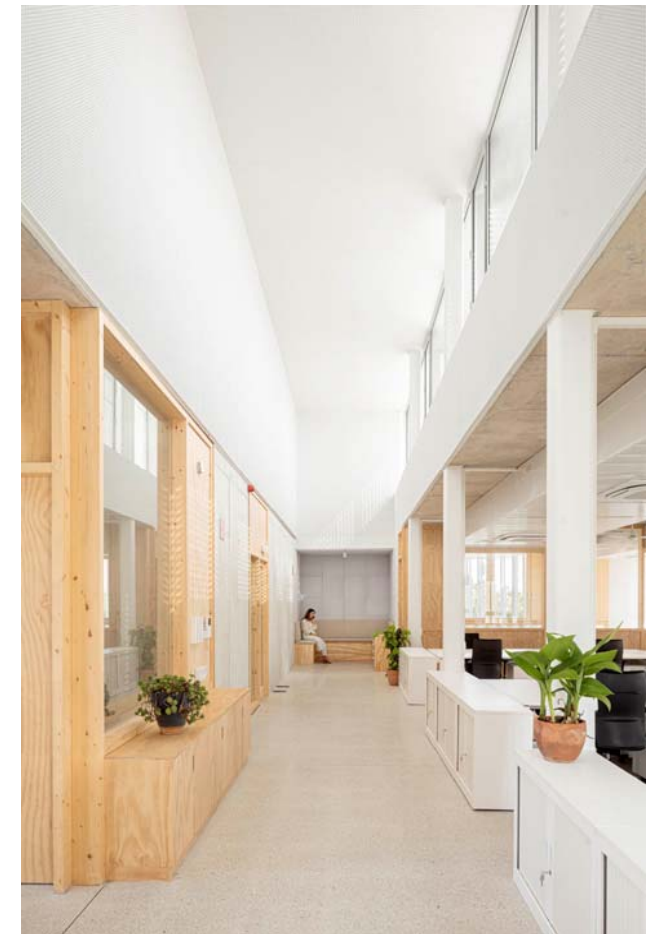
04.2.2 Comprovar que el moble estigui anivellat i en bones condicions abans de realitzar una neteja de les superfícies a folrar.

- 04.2.3 Col·locar la xapa d'acer inoxidable a sobre del taulell, fons i laterals i comprovar que encaixen perfectament, ajustar si és necessari.
- 04.2.4 Retirar la xapa d'acer inoxidable i aplicar una capa d'adhesiu de muntatge a totes les superfícies que aniran folrades amb la xapa.
- 04.2.5 Folrar el taulell, frontal (0,9m-1,58m) i laterals (0,9m-1,58m) de fusta contraplacada de pi amb la xapa d'acer inoxidable, de la mateixa manera que la nova cuina de la Planta Soterrani.

3. TERMINI DE L'OBRA

S'estableix una durada de l'obra de 2 mesos per completar tots els treballs.

ANNEX 1. FOTOGRAFIES
GENERALS



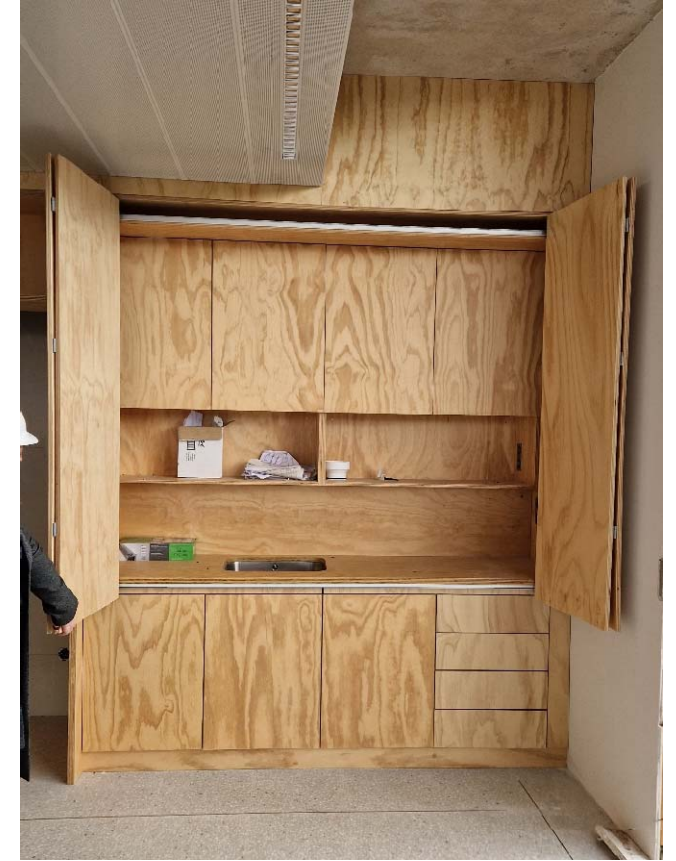
ESPAI 7.2 (SALA DE REUNIONS) P.SOT



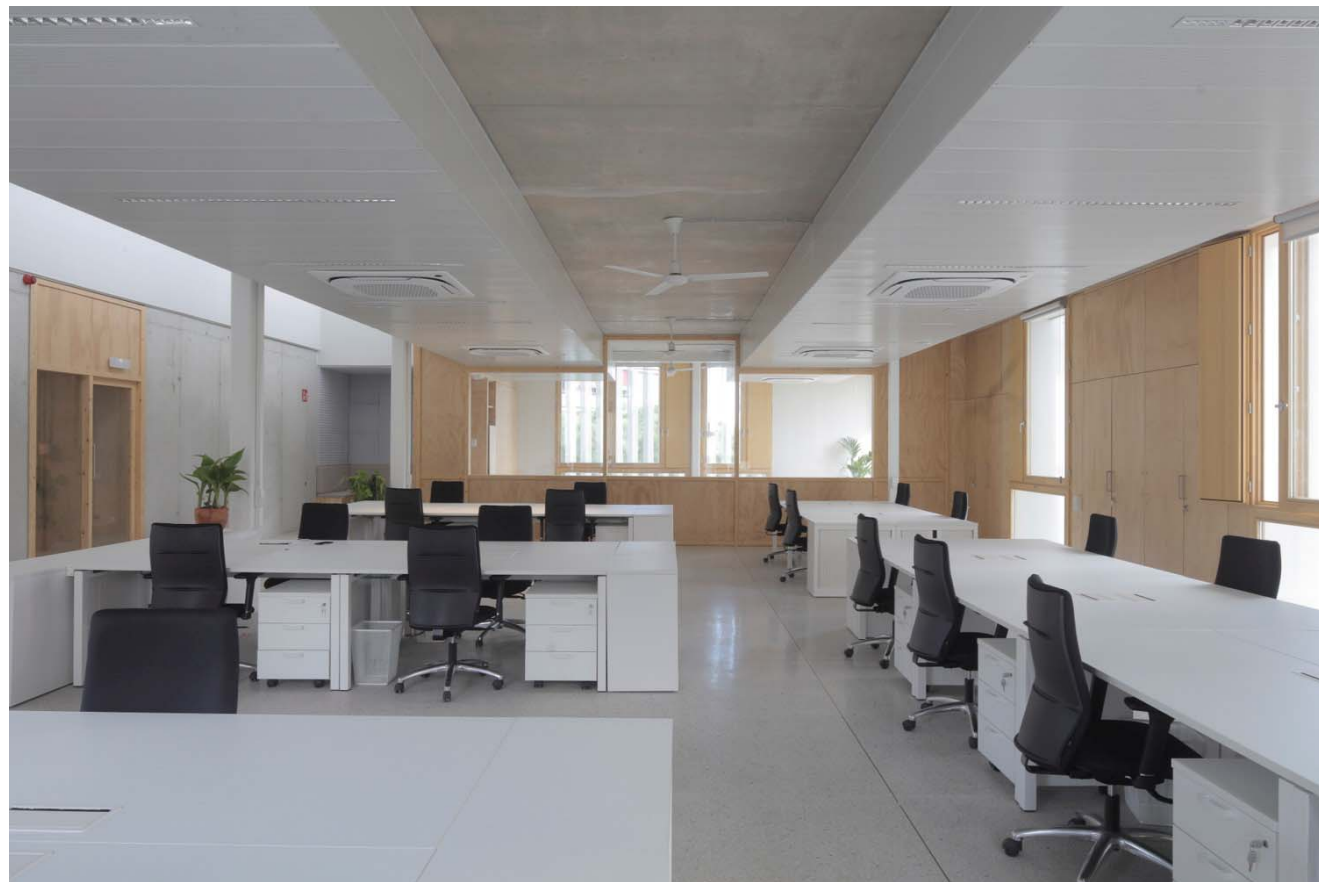
PORTA EXISTENT DE L'ESPAI 9.3 (SALA OFFICE) P2



MOBLE OFFICE EXISTENT DE L'ESPAI 9.3 (SALA OFFICE) P2



ESPAI 9.1 (SALA TREBALLADORS) P2



VILA VEÏNA ESPAIS 6.1/6.2 PB

