

Serveis Tècnics Municipals d'Urbanisme

Dades de l'actuació

Ens promotor:	Ajuntament d'Alp
Títol de l'actuació:	MILLORA DE LA CAPA DE TRÀNSIT A L'ASFALT EXISTENT A L'AV. D'ALP DE LA MOLINA, CAMPANYA PRIMAVERA 2026. (Expedient: X2026000)
Emplaçament:	Av. d'Alp des del pont del tren fins a la rotonda de l'Os i l'Av. Supermolina a 1538 LA MOLINA.

1. ANTECEDENTS

Actualment, l'asfalt del vial urbà que uneix el barri de l'estació amb el barri de supermolina, a peu de pistes de la Molina, es troba en mal estat degut al deteriorament dels paviments per a les inclemències climatològiques i al trànsit, la qual cosa fa necessària una actuació de manteniment amb la reparació de la capa de rodament de tota la superfície.

2. OBJECTE DE L'ACTUACIÓ

L'objecte de la present actuació és la millora de la seguretat viària mitjançant el condicionament de la capa de rodament dels vials objecte d'intervenció, amb la finalitat de frenar els processos de degradació derivats de l'acció de la neu i de les operacions de retirada durant el període hivernal. Així mateix, es pretén optimitzar les condicions de circulació en els trams més deteriorats, evitar l'evolució dels danys existents i reduir el risc d'incidències associades al trànsit rodat. La intenció de l'ajuntament és actuar amb celeritat per poder-ho tenir reparat abans del Tur de France 2026.

Les obres projectades consisteixen, principalment, en la reposició del paviment asfàltic en mal estat als vials que connecten l'estació amb les pistes, els quals presenten un estat de conservació deficient amb patologies generalitzades. Aquestes patologies inclouen fissuració, escantellaments laterals, deformacions (sots i deflexions) i presència de flonjalls, que afecten negativament la funcionalitat del ferm, la seguretat de la circulació, tant de vehicles com de vianants, i afavoreixen l'acumulació d'aigües superficials.

De manera puntual, hi ha la possibilitat d'haver de fer actuacions de rehabilitació estructural localitzada, consistents en l'excavació de la caixa del ferm i la posterior execució d'una capa de base granular tipus tot-u, en aquelles zones amb fallades estructurals severes, com ara vorals molt degradats, àrees amb flonjalls o trams amb deteriorament avançat. En aquests casos, es disposarà una secció de ferm formada per una doble capa d'aglomerat asfàltic en calent, amb un gruix de 4 cm cadascuna, corresponents a capa de base i capa de rodament.

Ateses les limitacions pressupostàries de l'Ajuntament, i malgrat la sol·licitud de finançament extern, no és viable actuar sobre la totalitat de la superfície de l'Av. d'Alp (entre el pont del tren i la rotonda de l'Os), així com a l'Av. Supermolina. En conseqüència, es defineix una intervenció selectiva sobre els trams més degradats, estimats en aproximadament un 30% de la superfície total. La delimitació exacta d'aquestes zones es realitzarà in situ, de manera conjunta entre els serveis tècnics municipals i l'empresa adjudicatària, prioritzant superfícies d'actuació superiors als 15 m² sempre que sigui tècnicament viable.

3. DESCRIPCIÓ DE LES OBRES

Les obres proposades consisteixen en:

- ✓ Neteja de la superfície a actuar amb mitjans mecànics amb el rascat dels laterals dels vials i la retirada del material en els llocs a on convingui o defineixin els serveis tècnics de l'ajuntament i regularització amb aglomerat asfàltic en les zones a on calgui (forats, deflexions i laterals escantellats).

S'ha de tenir en compte els punts més malmesos dels vials a mantenir. Caldrà valorar amb els tècnics municipals les diferents opcions per fer la reparació.

- ✓ Fresat de zones malmeses i entregues en un gruix mig de 4 cm, inclòs el tall amb disc per a formació de juntes rectes amb paviment existent, escombrat i neteja de la superfície. Aquestes seran marcades conjuntament amb els serveis tècnics de l'ajuntament i sempre que es pugui tindran una superfície mínima de 15 m².

Es considera de forma aproximada que el fresat a executar en entregues i rebaixos de ferm esgotat, fissurat o en mal estat, serà de l'ordre del 80 % de la superfície a actuar.

En cas de dubte la Direcció de l'Obra (DO) fixarà i marcarà conjuntament amb l'empresa d'asfaltats els àmbits a fresar, a reparar i a millorar.

- ✓ En les zones malmeses i de flonjalls que consideri la DO, caldrà fer la preparació de la base per rebre paviment d'aglomerat mitjançant excavació de la caixa de 25 cm, com a mínim en tota l'amplada, allà a on calgui segons indicacions dels tècnics municipals, càrrega de material sobrant sobre camió i retirada a instal·lació autoritzada de gestió de residus; formació de base granular de 20 cm com a mínim, per rebre paviment d'aglomerat, amb tot-u artificial calcari, compactació al 95% del Proctor Modificat amb mitjans mecànics, en tongades de 30 cm de gruix, com a màxim, fins a assolir una densitat seca no inferior al 95% del Proctor Modificat de la màxima obtinguda en l'assaig Proctor Modificat. En el pressupost s'ha previst un 1,0% del total de la superfície a actuar.

- ✓ Aplicació en tota la superfície a reparar d'un reg d'adherència amb 1,0 kg/m² d'emulsió bituminosa catiònica C60B3 ADH, amb un 60% de betum asfàltic com a lligant, per millorar la unió entre materials existents i nous.

En les superfícies amb base granular caldrà aplicar un reg d'imprimació amb 1,5 kg/m² d'emulsió bituminosa catiònica C60BF4 IMP, amb un 60% de betum asfàltic com a lligant i additiu fluïdificant, per millorar la unió entre base i nou aglomerat.

- ✓ Refer el paviment amb capa de 4 cm d'espessor, de mitjana, de mescla bituminosa contínua en calent AC16 surf D, per a capa de rodolament, de composició densa, amb àrid granític de 16 mm de grandària màxima i betum asfàltic de penetració. Inclou estesa, compactat i segellat d'entregues de paviment nou amb vell, respectant les tapes de serveis existents, reparant-les si es necessari i deixant-les a cota del paviment acabat.

Com que el gruix pot ser variable i en el cas del zones a reparar indicades per la DO, caldrà posar 8 cm de gruix, es considerarà la densitat de la mescla bituminosa de 2,42 Tn/m³ a efectes de comprovació de gruix mig realment executat per unitat de superfície.

- ✓ Retirada dels residus generats a la planta de gestió de residus per als seu reciclatge o lloc adequat.
- ✓ Pintat de línies blanques en laterals i central dels vials asfaltats i reposició de tota la senyalització horitzontal existent abans de la pavimentació. Els tècnics municipals poden sol·licitar algun canvi o millora en la senyalització.

Les omissions o la manca de descripció dels detalls que siguin indispensables per dur a terme correctament tots els treballs objecte d'aquest contracte no eximeixen a l'adjudicatari de l'execució dels esmentats detalls, que s'hauran de realitzar segons el bon ofici i costum, com si haguessin estat efectivament descrits. Per a tot el que no s'especifica a la resta de paràgrafs cal tenir en compte el criteri dels tècnics municipals.

4. EMPLAÇAMENT DE LES ACTUACIONS

Els trams de vial sobre els que s'actuarà, és replantejaran sobre el terreny, en pastilles superiors de 15 m², sempre que sigui possible, al següents indrets de la Molina:

LA MOLINA

- Av. d'Alp (Tram A)	6.720 m ²
- Av. d'Alp (Tram B)	4.440 m ²
- Av. d'Alp (Tram C)	4.680 m ²
- Av. d'Alp (Tram D)	1.575 m ²
- Av. d'Alp (Tram E)	2.800 m ²
- Av. Supermolina	5.280 m ²
TOTAL	<hr/> 25.495 m ² x 0,30 = 7.648,50 m²

Nota: Cal tenir en compte que hi ha una part d'aquestes superfícies que prèviament s'ha de fer la preparació de la base per rebre el paviment d'aglomerat tal i com s'ha indicat en el punt anterior. S'estima en un 1%, aproximadament, del total de la superfície a actuar.

Aquestes superfícies són aproximades i susceptibles de variar, seran marcades sobre el terreny conjuntament amb els serveis tècnics de l'ajuntament.

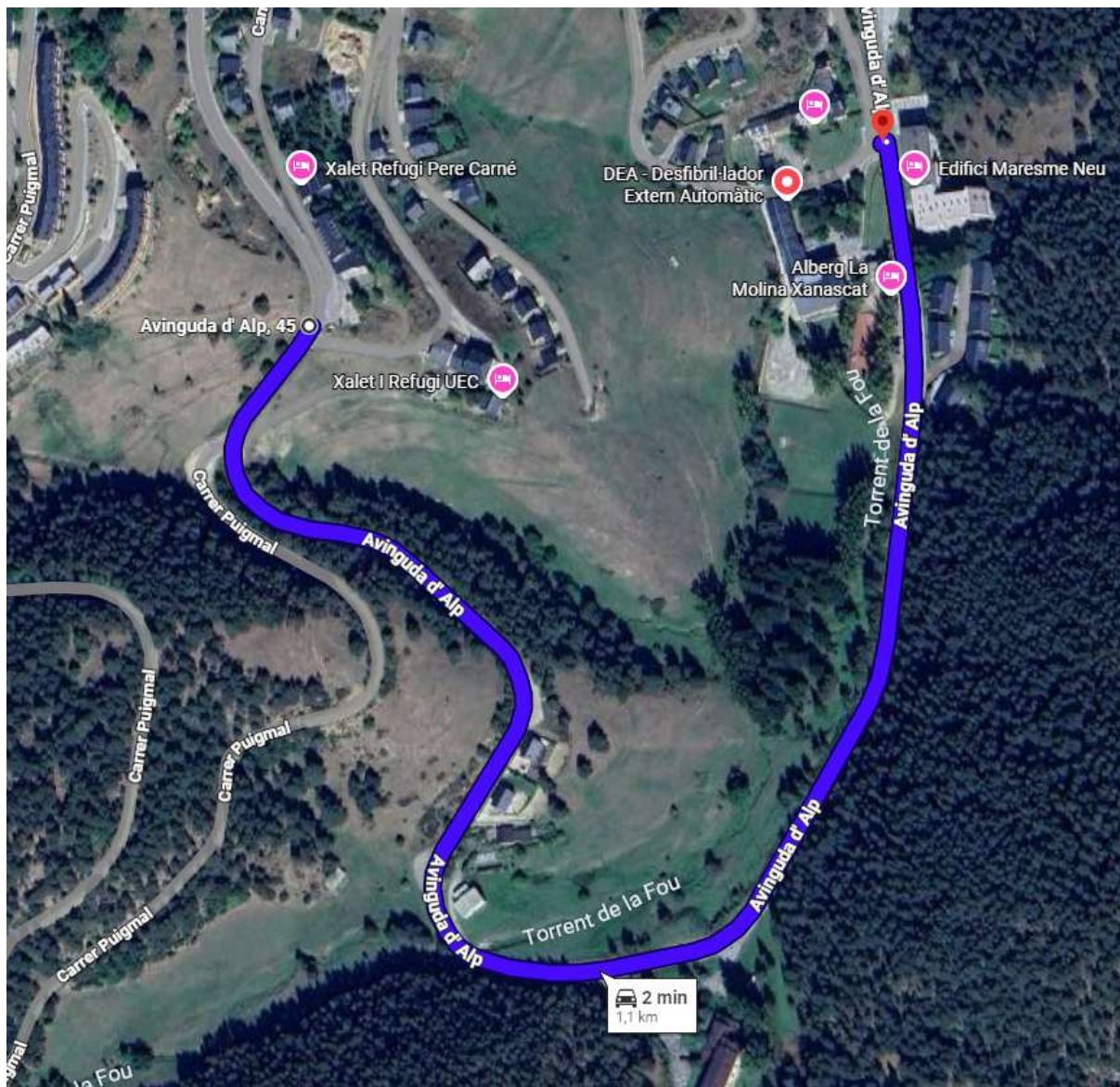
El contractista haurà de presentar els albarans dels camions de mescla bituminosa portats a obra realment, a on quedi explicitat clarament les tones de material, per tal de poder certificar i liquidar l'obra.

El control de qualitat de totes les partides i materials del present plec van a càrrec del contractista fins a un import de l'1,0% del P.E.M. de contracte.

5. DEFINICIÓ DE LES ACTUACIONS

Av. d'Alp (Tram A)

Des de l'encreuament de l'accés a l'alberg Verge de les Neus fins a l'accés a l'antic hotel La Molina.



Superfície estimada a actuar:	6.720,00 m ²
Gruix mig:	4,00 cm
Longitud aproximada:	1.120,00 m
Amplada mitja:	6,00 m
Tones previstes:	$6.720 \times 0,04 \times 2,42 = \mathbf{650,50 \text{ Tn}}$ + Tn de les zones a reparar
Reg adherència:	6.720,00 m ²
Reg imprimació:	330,00 m ² previsió (dependrà de les superfícies reparades)

Fresat vial:	120,00 m ² en entregues 5.200,00 m ² en vial
Senyalització horitzontal:	Reposició de senyalització horitzontal existent: Pas de zebra, fletxes de sentit de circulació, línies discontínua central i contínues laterals.

OBSERVACIÓ: La fixa fa referència al total del vial en aquest tram (Tram A), però cal recordar que s'executarà una intervenció selectiva sobre les zones més degradades de cada tram, de forma que la suma total de m² reparats de tots els trams no superi un 30% de la superfície total dels vials.

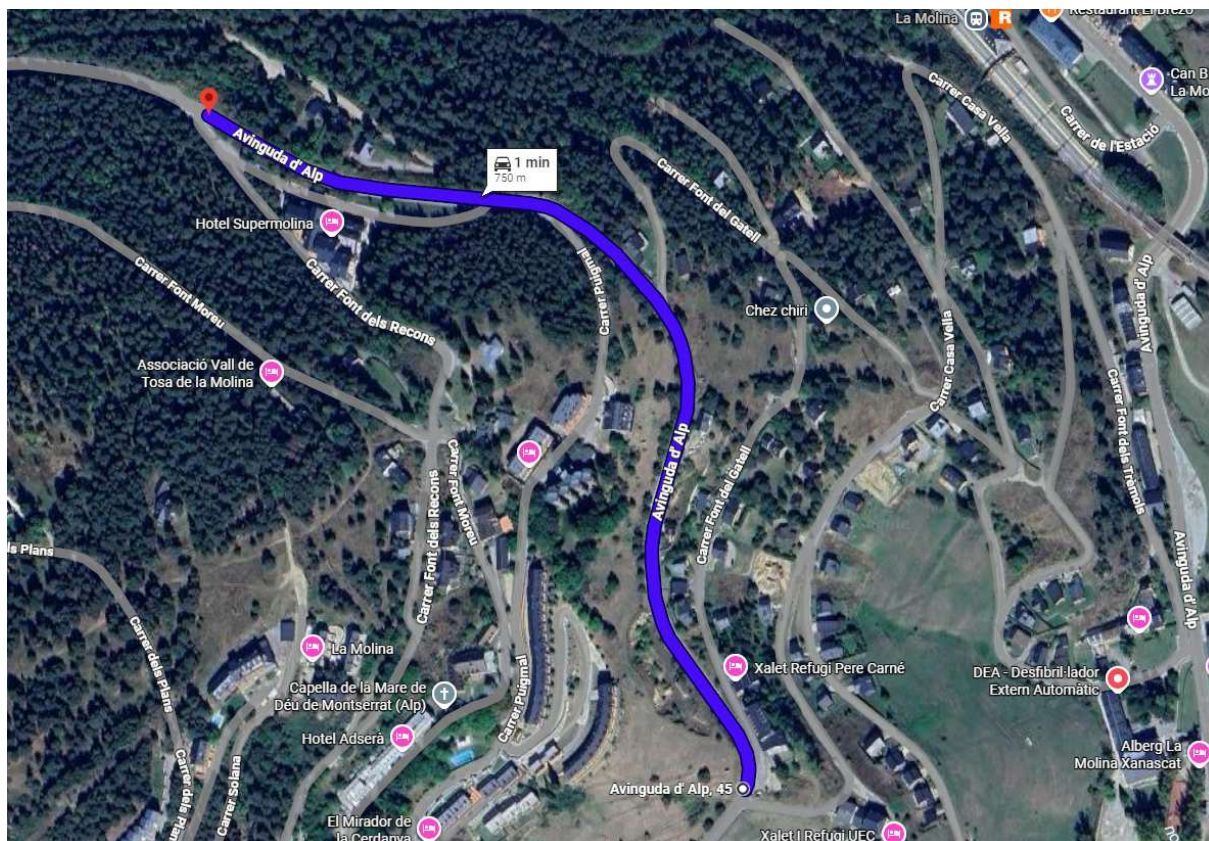
Cal fer la neteja de la superfície a actuar amb la retirada del material i la regularització amb aglomerat asfàltic dels forats i deflexions en les zones que no cal reparar.

Caldrà valorar conjuntament amb els serveis tècnics de l'ajuntament la millor opció de treball per les zones malmeses a reparar. En aquest tram, d'entrada no n'hi ha.

Però si s'haguessin de fer, les feines previstes inicialment en les zones de reparació són: (1) retirada de l'aglomerat existent per fresat o mecànicament; (2) excavació de la caixa de 25 cm com a mínim, en tota l'amplada, segons indicacions dels tècnics municipals, càrrega de material sobrant sobre camió i retirada a instal·lació autoritzada de gestió de residus; formació de base granular (tot-u artificial calcari) de 20 cm com a mínim, compactació al 95% del Proctor Modificat amb mitjans mecànics, en tongades de 30 cm de gruix com a màxim, fins a assolir una densitat seca no inferior al 95% del Proctor Modificat de la màxima obtinguda en l'assaig Proctor Modificat i (3) paviment amb capa de 8 cm d'espessor, de mitjana, en dos capes (base i rodament) de mescla bituminosa contínua en calent.

Av. d'Alp (Tram B)

Des de l'accés a l'antic hotel La Molina fins a l'encreuament amb el carrer Font dels Racons.



Superfície estimada a actuar:	4.440,00 m ²
Gruix mig:	4,00 cm
Longitud aproximada:	740,00 m
Amplada mitja:	6,00 m
Tones previstes:	$4.440 \times 0,04 \times 2,42 = \mathbf{429,80 Tn} + Tn$ de les zones a reparar
Reg adherència:	4.440,00 m ²
Reg imprimació:	220,00 m ² previsió (dependrà de les superfícies reparades)
Fresat vial:	120,00 m ² en entregues 3.400,00 m ² en vial
Senyalització horitzontal:	Reposició de senyalització horitzontal existent: Pas de zebra, fletxes de sentit de circulació, línies discontinua central i continues laterals.

OBSERVACIÓ: La fixa fa referència al total del vial en aquest tram (Tram B), però cal recordar que s'executarà una intervenció selectiva sobre les zones més degradades de cada tram, de forma que la suma total de m² reparats de tots els trams no superi un 30% de la superfície total dels vials.

Cal fer la neteja de la superfície a actuar amb la retirada del material i la regularització amb aglomerat asfàltic dels forats i deflexions en les zones que no cal reparar.

Caldrà valorar conjuntament amb els serveis tècnics de l'ajuntament la millor opció de treball per les zones malmeses a reparar. En aquest tram, d'entrada no n'hi ha.

Però si s'haguessin de fer, les feines previstes inicialment en les zones de reparació són: (1) retirada de l'aglomerat existent per fresat o mecànicament; (2) excavació de la caixa de 25 cm com a mínim, en tota l'amplada, segons indicacions dels tècnics municipals, càrrega de material sobrant sobre camió i retirada a instal·lació autoritzada de gestió de residus; formació de base granular (tot-u artificial calcari) de 20 cm com a mínim, compactació al 95% del Proctor Modificat amb mitjans mecànics, en tongades de 30 cm de gruix com a màxim, fins a assolir una densitat seca no inferior al 95% del Proctor Modificat de la màxima obtinguda en l'assaig Proctor Modificat i (3) paviment amb capa de 8 cm d'espessor, de mitjana, en dos capes (base i rodament) de mescla bituminosa contínua en calent.

Caldrà valorar conjuntament amb els serveis tècnics de l'ajuntament la millor opció de treball per les zones malmeses a reparar. En aquest tram si que hi ha la possibilitat de que s'hagin de reparar algunes zones.

Les feines previstes inicialment en les zones de reparació són: (1) retirada de l'aglomerat existent per fresat o mecànicament; (2) excavació de la caixa de 25 cm com a mínim, en tota l'amplada, segons indicacions dels tècnics municipals, càrrega de material sobrant sobre camió i retirada a instal·lació autoritzada de gestió de residus; formació de base granular (tot-u artificial calcari) de 20 cm com a mínim, compactació al 95% del Proctor Modificat amb mitjans mecànics, en tongades de 30 cm de gruix com a màxim, fins a assolir una densitat seca no inferior al 95% del Proctor Modificat de la màxima obtinguda en l'assaig Proctor Modificat i (3) paviment amb capa de 8 cm d'espessor, de mitjana, en dos capes (base i rodament) de mescla bituminosa contínua en calent.

OBSERVACIÓ: La fixa fa referència al total del vial en aquest tram (Tram D), però cal recordar que s'executarà una intervenció selectiva sobre les zones més degradades de cada tram, de forma que la suma total de m2 reparats de tots els trams no superi un 30% de la superfície total dels vials.

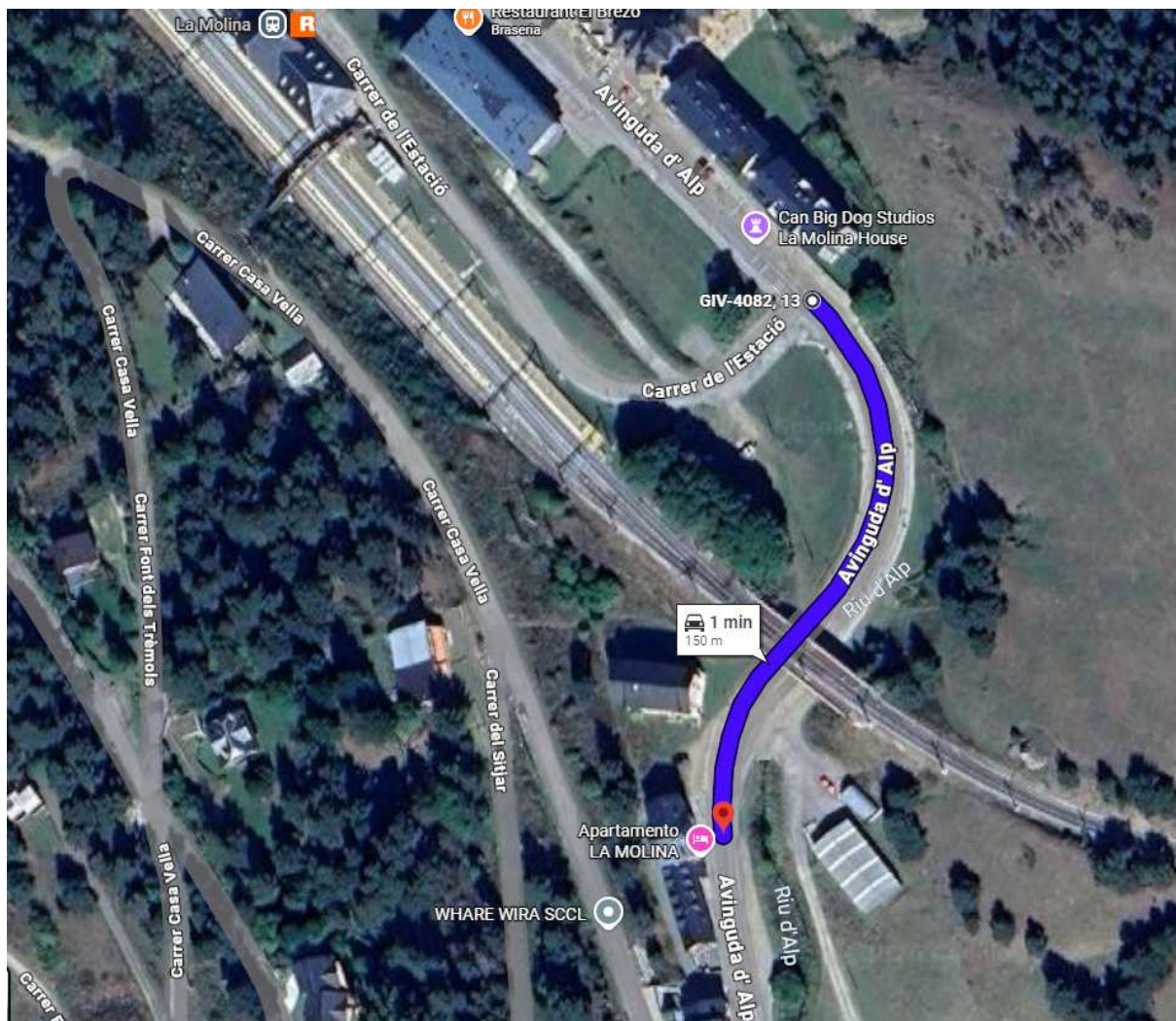
Cal fer la neteja de la superfície a actuar amb la retirada del material i la regularització amb aglomerat asfàltic dels forats i deflexions en les zones que no cal reparar.

Caldrà valorar conjuntament amb els serveis tècnics de l'ajuntament la millor opció de treball per les zones malmeses a reparar. En aquest tram, d'entrada no n'hi ha.

Però si s'haguessin de fer, les feines previstes inicialment en les zones de reparació són: (1) retirada de l'aglomerat existent per fresat o mecànicament; (2) excavació de la caixa de 25 cm com a mínim, en tota l'amplada, segons indicacions dels tècnics municipals, càrrega de material sobrant sobre camió i retirada a instal·lació autoritzada de gestió de residus; formació de base granular (tot-u artificial calcari) de 20 cm com a mínim, compactació al 95% del Proctor Modificat amb mitjans mecànics, en tongades de 30 cm de gruix com a màxim, fins a assolir una densitat seca no inferior al 95% del Proctor Modificat de la màxima obtinguda en l'assaig Proctor Modificat i (3) paviment amb capa de 8 cm d'espessor, de mitjana, en dos capes (base i rodament) de mescla bituminosa contínua en calent.

Av. d'Alp (Tram E)

Des del pont del tren fins l'encreuament del carrer de l'estació.



Superfície estimada a actuar:	1.575,00 m ²
Gruix mig:	4,00 cm
Longitud aproximada:	150,00 m
Amplada mitja:	10,50 m
Tones previstes:	$1.575 \times 0,04 \times 2,42 = \mathbf{152,46 Tn} + Tn$ de les zones a reparar
Reg adherència:	1.575,00 m ²
Reg imprimació:	70,00 m ² previsió (dependrà de les superfícies reparades)
Fresat vial:	60,00 m ² en entregues 1.200,00 m ² en vial
Senyalització horitzontal:	Reposició de senyalització horitzontal existent: Passos de zebra, fletxes de sentit de circulació, línies discontinua central i continues laterals.

OBSERVACIÓ: La fixa fa referència al total del vial en aquest tram (Tram E), però cal recordar que s'executarà una intervenció selectiva sobre les zones més degradades de cada tram, de forma que la suma total de m2 reparats de tots els trams no superi un 30% de la superfície total dels vials.

Cal fer la neteja de la superfície a actuar amb la retirada del material i la regularització amb aglomerat asfàltic dels forats i deflexions en les zones que no cal reparar.

Caldrà valorar conjuntament amb els serveis tècnics de l'ajuntament la millor opció de treball per les zones malmeses a reparar. En aquest tram, d'entrada no n'hi ha.

Però si s'haguessin de fer, les feines previstes inicialment en les zones de reparació són: (1) retirada de l'aglomerat existent per fresat o mecànicament; (2) excavació de la caixa de 25 cm com a mínim, en tota l'amplada, segons indicacions dels tècnics municipals, càrrega de material sobrant sobre camió i retirada a instal·lació autoritzada de gestió de residus; formació de base granular (tot-u artificial calcari) de 20 cm com a mínim, compactació al 95% del Proctor Modificat amb mitjans mecànics, en tongades de 30 cm de gruix com a màxim, fins a assolir una densitat seca no inferior al 95% del Proctor Modificat de la màxima obtinguda en l'assaig Proctor Modificat i (3) paviment amb capa de 8 cm d'espessor, de mitjana, en dos capes (base i rodament) de mescla bituminosa contínua en calent.

Caldrà valorar conjuntament amb els serveis tècnics de l'ajuntament la millor opció de treball per les zones malmeses a reparar. En aquest tram, d'entrada no n'hi ha.

Però si s'haguessin de fer, les feines previstes inicialment en les zones de reparació són: (1) retirada de l'aglomerat existent per fresat o mecànicament; (2) excavació de la caixa de 25 cm com a mínim, en tota l'amplada, segons indicacions dels tècnics municipals, càrrega de material sobrant sobre camió i retirada a instal·lació autoritzada de gestió de residus; formació de base granular (tot-u artificial calcari) de 20 cm com a mínim, compactació al 95% del Proctor Modificat amb mitjans mecànics, en tongades de 30 cm de gruix com a màxim, fins a assolir una densitat seca no inferior al 95% del Proctor Modificat de la màxima obtinguda en l'assaig Proctor Modificat i (3) paviment amb capa de 8 cm d'espessor, de mitjana, en dos capes (base i rodament) de mescla bituminosa contínua en calent.

6. CALENDARI PREVIST DE LICITACIÓ I EXECUCIÓ

Es preveu que l'execució de les obres és pugui dur a terme dins dels trenta dies posteriors a la signatura del contracte, en tot cas la data de començament es pot ajornar per circumstàncies climatològiques. El termini màxim per fer l'obra serà de 15 dies. I s'han de finalitzar abans del 31 de juny del 2026.

7. DIVISIÓ EN LOTS

No es divideix en lots l'objecte del contracte pels motius següents:

PRIMER. Sobre la base del que es disposa en l'article 99.3 de la Llei 9/2017, de 8 de novembre, de Contractes del Sector Públic, per la qual es traslladen a l'ordenament jurídic espanyol les Directives del Parlament Europeu i del Consell 2014/23/UE i 2014/24/UE, de 26 de febrer de 2014 (d'ara endavant, LCSP), aquest Servei considera motius vàlids, a l'efecte de justificar la no divisió en lots de l'objecte del contracte, degut a la dificultat de la correcta execució del contracte des del punt de vista tècnic, justificada que:

- Les prestacions compreses en l'objecte del contracte no tenen substantivitat pròpia de manera que no és possible la seva execució/utilització/aprofitament de manera separada.
- Les prestacions compreses en l'objecte del contracte són inseparables o imprescindibles de manera conjunta.

SEGON. Amb la no divisió en lots de l'objecte del contracte, es compleixen amb els requisits de procediment i publicitat establerts en la normativa de contractació.

TERCER. Amb la no divisió en lots de l'objecte del contracte, es compleixen els principis d'igualtat i no discriminació establerts en la normativa de contractació.

8. PRESSUPOST (veure ANNEX)

El pressupost previst per l'actuació es de 117.278,63 €, IVA inclòs (CENT DISET MIL DOS-CENTS SETANTA-VUIT EUROS AMB SEIXANTA-TRES CÈNTIMS)

Aquest import es correspon a una obra de 7.648,50 m² (25.495 m² x 0,30 = 7.648,50 m²) de superfície d'actuació, aproximadament, amb 7.648,50 m² de superfície pavimentada amb capa de 4 cm d'espessor, de mitjana, de mescla bituminosa contínua en calent AC16 surf D, tot i així com que el gruix pot ser variable es considerarà la densitat de la mescla bituminosa de 2,42 Tn/m³ a efectes de comprovació de gruix mig realment executat per unitat de superfície.

En conclusió l'import correspon a una actuació de 7.648,50 m² de superfície pavimentada amb capa de 4 cm d'espessor de mitjana en vials, que suposa un total d'unes **740,37 Tn**.

9. PROCEDIMENT PER A L'EXECUCIÓ DELS TREBALLS

9.1. Encàrrec dels treballs

L'encàrrec dels treballs al contractista el farà el tècnic municipal designat a tals efectes per part del responsable de Serveis de l'Ajuntament d'Alp.

9.2. Inici i fi dels treballs

El contractista estarà obligat a iniciar i acabar les feines dintre els terminis fixats en el contracte i definits en el punt 6 del present plec tècnic.

9.3. Execució dels treballs

El contractista executarà els treballs d'acord amb les indicacions del tècnic municipal designat.

La inspecció de la totalitat dels treballs objecte del contracte s'exercirà per part del Servei Municipal, mitjançant els seus tècnics. La inspecció vetllarà pel control de l'execució dels treballs així com per a:

- ✓ Controlar que els treballs s'executin correctament i en la forma estipulada.
- ✓ Vigilar el correcte compliment de la previsió de treballs i el seguiment de les feines que estarà realitzant l'adjudicatari.
- ✓ Supervisar l'assistència i permanència de tot el personal, així com la seva correcta neteja personal, vestuari, competència, rendiment i conducta, per tal que reuneixin les condicions exigides al rang del lloc on actuen i a la importància de la missió que tinguin encomanada.
- ✓ Aturar els treballs si ho considera necessari en cas de detectar un risc evident pels vianants o treballadors.
- ✓ En tot moment el Servei Municipal podrà fer les comprovacions i controls que consideri necessaris del personal i feines per a un correcte seguiment.

9.4. Control dels treballs

El contractista lliurarà un full d'actuacions amb la relació del personal, maquinària, vehicles i material utilitzats per a l'execució dels treballs, les hores emprades per a la realització de les diferents feines executades, fotografies, així com d'altre dades d'interès. En funció de la durada dels treballs encomanats aquests parts podran ser diaris o setmanals.

9.5. Neteja de l'obra

Un cop acabats els treballs, l'emplaçament ha de quedar completament net de restes d'obra i elements auxiliars com a senyals, tanques, etc.

10. PERSONAL I INSTAL·LACIONS. MITJANS MÍNIMS A DIPOSICIÓ DEL CONTRACTE

10.1. Personal

El contractista presentarà una relació del personal propi disponible per a la contracta i que com a mínim estarà format per les següents categories professionals:

TÈCNIC encarregat dels treballs per part de l'adjudicatari, persona amb reconeguda experiència en aquest tipus de treballs, que serà el Cap de la Contracta, tenint aquest les següents funcions:

- Interlocutor amb l'Ajuntament
- Controlar els treballs durant la seva execució
- Programació, coordinació i organització dels treballs per part de l'adjudicatari

Aquest haurà de tenir la capacitat suficient per ostentar la representació de l'adjudicatari quan sigui necessària la seva actuació o presència en qualsevol acte derivat del compliment de les obligacions contractuals, sempre per assegurar la bona marxa i compliment del contracte.

ENCARREGAT d'obra amb una experiència mínima de 5 anys.

RESPONSABLE DE SEGURETAT I SALUT

PERSONAL OBRA amb acreditada experiència per la realització de les tasques que inclou el contracte. Com a mínim es disposarà de:

- Oficials i peons (els necessaris per realitzar les feines encomanades dintre el termini establert)
- Maquinistes especialistes de cada una de les màquines necessàries segons la feina a realitzar

La plantilla de personal haurà d'estar qualificada per atendre les necessitats demandades. És a dir, haurà de tenir els coneixement i experiència acreditada en treballs d'aquesta tipologia.

10.2. Equips de treball

L'adjudicatari haurà d'aportar els vehicles, maquinària, eines i estris necessaris per poder realitzar el servei, segons els bons costums de la professió i tenint en compte que els esmentats treballs es realitzaran a la via pública.

L'adjudicatari estarà obligat al més estrictament compliment de totes les lleis i disposicions vigents en matèria social, laboral i de seguretat, haurà de tenir, per tant, tot el personal degudament legalitzat d'acord amb la legislació vigent.

10.3. Instal·lacions

L'adjudicatari es compromet, a disposar de les instal·lacions necessàries per atendre tot el personal, maquinària i vehicles inclosos dintre del contracte.

11. VALORACIÓ DELS TREBALLS

Els preus dels treballs seran els determinats en el pressupost del contracte que s'annexen al present plec.

Els licitadors hauran d'igualar o disminuir en la seva oferta cadascun dels preus unitaris de les partides que conformen l'objecte d'aquest contracte.

El preu de cada encàrrec serà el que resulti d'aplicar els preus unitaris, determinats en el contracte, que corresponguin a les prestacions, treballs, conceptes i partides especificades en el corresponent encàrrec de l'Ajuntament i que hagin estat correctament executats pel contractista.

Tots els preus que es relacionen seran incrementats per:

- Despeses generals 13%
- Benefici industrial 6%
- IVA (vigent) 21%

Totes aquelles obres que no compleixin les condicions de qualitat exigides no seran acceptades per l'Ajuntament. En aquest cas, l'Ajuntament té la facultat d'esmenar les deficiències a càrrec de la contracta.

El contractista haurà de presentar els albarans dels camions de mescla bituminosa portats a obra realment, a on quedi explicitat clarament les tones de material, per tal de poder certificar i liquidar l'obra i donat que el gruix pot ser variable es considerarà la densitat de la mescla bituminosa de 2,42 Tn/m³ a efectes de comprovació de gruix mig realment executat per unitat de superfície.

12. DEFINICIÓ DE PREUS CONTRADICTORIS

En cas que fos necessari realitzar alguna unitat d'obra que no constés en el quadre de preus de la contracta, s'establirà un nou preu utilitzant els preus unitaris de mà d'obra, materials i maquinària del quadre de preus de la contracta o en el seu defecte del quadre de preus de l'ITEC de l'any en curs i en el cas que encara en manqués algun, s'utilitzarà el preu mig del mercat d'aquest element simple, en quant als rendiments s'aplicaran els quadre de l'ITEC si conté aquesta unitat d'obra, en cas contrari es fixarà el que aprovi el responsable de la contracta en el moment de l'encàrrec.

Quan per la realització dels treballs, l'Ajuntament consideri necessari utilitzar mitjans el preu del qual no hagi estat ofertat pel contractista, podrà fixar un preu amb el contractista o bé contractar directament amb un tercer el treball que s'hagi de realitzar amb dit mitjà, sense que per això el contractista tingui dret a indemnització alguna.

13. CONTROL DE QUALITAT

L'Administració contractarà la realització dels assaigs a un laboratori especialitzat. Les despeses que per aquest concepte s'originin aniran a càrrec de l'Adjudicatari fins al límit de l'u per cent (1%) del pressupost d'execució material de la contracta. Els assaigs negatius no compatibilitzaran dins d'aquest límit.

L'Ajuntament podrà ordenar l'execució d'assaig, proves o anàlisis no previstos si ho considera necessari en qualsevol moment per tal de verificar la correcta qualitat o execució de qualsevol element integrant de les obres o treballs.

14. SEGURETAT I SALUT

Tots els conceptes de Seguretat i Salut estan inclosos en la partida corresponent de seguretat i salut del pressupost. Inclou els costos, honoraris, drets, taxes i tributs, que puguin derivar-se, per la redacció, actualització, desenvolupament i execució del Pla de Seguretat i Salut, així com de totes les mesures de prevenció de riscos laborals, sense que pugui repercutir-se cap quantitat addicional per dits conceptes. L'adjudicatari complirà amb tota la normativa vigent de prevenció de riscos laborals i qualsevol altra norma vigent en la matèria.

El contractista haurà de lliurar el Pla de Seguretat i Salut a l'Ajuntament, per tal de que aquest procedeixi a la seva aprovació. Els treballs no es podran iniciar fins que no estigui aprovat el Pla de Seguretat i Salut i es disposi de l'Obertura del Centre de treball.

El contractista estarà obligat a senyalitzar les obres d'acord amb les prescripcions de seguretat fixades per a cada cas o bé les que ordeni el tècnic municipal en matèria de seguretat. L'adjudicatari de la concessió està obligat a disposar i col·locar el nombre suficient de senyals de circulació i protecció necessàries per a evitar qualsevol accident dels vehicles, personal en servei o aliè a ell, i que les circumstàncies així ho exigeixin o els Serveis Tècnics de l'Ajuntament disposin.

L'adjudicatari senyalitzarà els talls de carrer i/o carretera amb les senyals de trànsit necessàries segons indicacions i autorització dels Serveis Tècnics Municipals, si cal.

15. GESTIÓ DE RESIDUS

El contractista estarà obligat a gestionar els residus que es generin durant els treballs segons estableix la Llei de Residus. Al finalitzar els treballs s'entregaran tots els certificats acreditatius.

16. NORMATIVA D'APLICACIÓ

El contractista estarà obligat al compliment de totes les disposicions legals vigents en matèria de construcció i edificació. En particular de:

- Norma 6.1 IC Seccions de Firms, de la Instrucció de Carreteres. Ministerio de Fomento 2003
- Ordre VIV/561/2010, d'1 de Febrer, per la que es desenvolupa el Document Tècnic de condicions bàsiques d'accessibilitat i no discriminació per l'accés i utilització dels espais públics urbanitzats. Ministerio de Vivienda 2010
- Ordre FOM/3053/2008 Instrucció Tècnica per a la instal·lació de reductors de velocitat i bandes transversals d'alerta en carreteres de la Xarxa de Carreteres de l'Estat. Ministerio de Fomento 2008
- Ordenances municipals de l'Ajuntament d'Alp

17. ABONAMENT DEL CONTRACTE

El contracte s'abonarà d'acord amb el que estableix el Plec de Clàusules Administratives.

18. IMPORT DEL CONTRACTE

És el que estableix el Plec de Clàusules Administratives.

19. TERMINI D'EXECUCIÓ

És el que estableix el Plec de Clàusules Administratives i d'acord amb el punt 6 CALENDARI PREVIST DE LICITACIÓ I EXECUCIÓ del present plec de clàusules tècniques.

Alp, 31 de març de 2026

Marc Torrent Palou
Enginyer Civil
Colegiat nº 9.097 CETOP de Catalunya

ANNEX 1: PRESSUPOST DE L'ACTUACIÓ



MILLORA DE LA CAPA DE TRÀNSIT A L'ASFALT EXISTENT A L'AV. D'ALP DE LA MOLINA, CAMPANYA EXTRAORDINÀRIA 2026

Expedient: X202600

Av. d'Alp i Av. Supermolina a 1538 La Molina.

PRESSUPOST

Data: 31/03/2026

01 PAVIMENTS

NUM	UA	DESCRIPCIÓ	PREU	AMIDAMENT	IMPORT
1	m2	Neteja de la superfície a actuar amb mitjans mecànics i regularització amb aglomerat asfàltic en les zones a on calgui (forats i laterals escantellats). Inclou el rascat dels laterals dels vials i la retirada del material en els llocs a on convingui o defineixin els serveis tècnics de l'ajuntament.	0,15 €	7.648,50	1.147,28 €
2	m2	Fresat amb mitjans mecànics de 4 cm de gruix mig, de paviment de mesclures bituminoses i càrrega sobre camió. Inclou tall amb disc per a formació de juntes rectes amb paviment existent, entregues a tapes i reixes, escombrat i neteja de la superfície. (Es considera de forma aproximada que el fresat a executar serà de l'ordre del 80 % de la superfície a actuar)	1,80 €	6.118,80	11.013,84 €
3	m2	Preparació de la base per rebre paviment d'aglomerat mitjançant excavació de la caixa de 25 cm, com a mínim en tota l'amplada, allà a on calgui segons indicacions de la DO, (flonjalls, ampliacions, ...) càrrega de material sobrant sobre camió i retirada a instal·lació autoritzada de gestió de residus; formació de base granular de 20 cm com a mínim, per rebre paviment d'aglomerat, amb tot-u artificial calcari, compactació al 95% del Proctor Modificat amb mitjans mecànics, en tongades de 30 cm de gruix, com a màxim, fins a assolir una densitat seca no inferior al 95% del Proctor Modificat de la màxima obtinguda en l'assaig Proctor Modificat. (Aquesta preparació prèvia es dona en millora i ampliació del voral de la carretera d'accés a Supermolina (Av. d'Alp), en reparació de flonjalls i en zones puntuals definides per la D.O.)	7,02 €	76,49	536,92 €
4	m2	Transport de residus a instal·lació autoritzada de gestió de residus, amb camió de 12 t i temps d'espera per a la càrrega a màquina, amb un recorregut de més de 15 i fins a 20 km. Inclou la deposició controlada a centre de reciclatge de residus.	0,88 €	6.118,80	5.384,54 €
5	m2	Subministrament i col·locació de reg d'adherència amb 1,0 kg/m ² d'emulsió bituminosa catiònica tipus C60B3 ADH, amb un 60% de betum asfàltic.	0,69 €	7.648,50	5.277,47 €
6	m2	Subministrament i col·locació de reg d'imprimació amb 1,5 kg/m ² d'emulsió bituminosa catiònica C60BF4 IMP, amb un 60% de betum asfàltic com a lligant i additiu fluidificant.	0,94 €	76,49	71,90 €
7	m2	Subministrament i col·locació de paviment amb capa de 4 cm d'espessor, de mitjana, de mescla bituminosa contínua en calent AC16 surf D, per a capa de rodolament, de composició densa, amb àrid granític de 16 mm de grandària màxima i betum asfàltic de penetració, col·locada a l'obra amb una compactació del 98% de l'assaig Marshall. Inclou estesa, compactat i segellat d'entregues de paviment nou amb vell, respectant les tapes de serveis existents, reparant-les si es necessari i deixant-les a cota del paviment acabat. (Com que el gruix pot ser variable i en el cas del voral de la carretera d'accés a Supermolina i en el carrer Segramorta caldrà posar 5 ó 6 cm de gruix, es considerarà la densitat de la mescla bituminosa de 2,42 Tn/m ³ a efectes de comprovació de gruix mig realment executat)	7,48 €	7.648,50	57.210,78 €

NOTA: Està inclòs en el preu el pintat de línies blanques en laterals i central dels vials asfaltats i reposició de tota la senyalització horitzontal existent abans de la pavimentació.

NUM	UA	DESCRIPCIÓ	PREU	AMIDAMENT	IMPORT
8	PA	Seguretat i Salut de tota l'obra.	806,43 €	1,00	806,43 €
PRESSUPOST D'EXECUCIÓ MATERIAL (P.E.M.)					81.449,15 €
		DESPESES GENERALS D'EMPRESA	13%		10.588,39 €
		BENEFICI INDUSTRIAL	6%		4.886,95 €
PRESSUPOST D'EXECUCIÓ PER CONTRACTE (P.E.C.)					96.924,49 €
		I.V.A.	21%		20.354,14 €
PRESSUPOST D'EXECUCIÓ PER CONTRACTE (P.E.C.) amb IVA					117.278,63 €