



## **PLEC DE PRESCRIPCIONS TÈCNIQUES DEL CONTRACTE DE SUBMINISTRAMENT I INSTAL·LACIÓ DE MÒDULS PREFABRICATS DE VESTIDORS A L'ESPAI DE *LES PISTES DE PÀDEL I TENNIS* DE SANT QUIRZE DE BESORA**

Aquestes prescripcions detallen els aspectes i requisits tècnics mínims a complir pel licitador en el subministrament que és objecte de contracte.

### **1. DESCRIPCIÓ DE LES ACTUACIONS A PRESTAR**

L'objecte de l'actuació és el de contractar el subministrament i implantació en règim de compra de mòduls prefabricats per vestidors a les pistes de pàdel i tennis, destinats a la pràctica d'aquests esports, a la Zona Esportiva de Sant Quirze de Besora. S'implantaran els mòduls prefabricats necessaris per crear els següents espais que han d'estar separats:

- a.- Dos vestidors compostos per una zona amb dutxes i vàters i una zona de vestidor
- b. - Un magatzem
- c. – Sala d'instal·lacions (llum i aigua)
- d. – Una sala de reunions.

En el punt 3 es detallen les característiques tècniques dels mòduls. A continuació es fa una proposta de distribució (pot ser aquesta o una equivalent):

- a.- Dos mòduls de vestidors compostos per una zona amb dutxes i vàters i una zona de vestidor, que poden estar compostos per 2 mòduls assemblats (2 vestidors compostos de 2 mòduls cada vestidor)
- b. - Un mòdul de magatzem i instal·lacions.
- c. – Un mòdul de sala de reunions.

El subministrament a contractar inclourà:

- Disseny i adaptació dels mòduls en base als requisits tècnics establerts en aquest annex i les clàusules del Plec de prescripcions administratives.



Ajuntament de  
Sant Quirze de Besora

- Adaptació de les característiques pròpies dels mòduls que es cedeixen a les característiques d'aquest plec i a la zona d'ubicació.
- Transport derivat del muntatge i del desmuntatge dels mòduls.
- Muntatge i desmuntatge dels mòduls en la ubicació establerta, inclòs assemblatge dels vestidors.

Consideracions en la instal·lació dels mòduls i la seva posta en marxa:

- Les connexions de les instal·lacions dels mòduls de clavegueram, connexió de l'aigua, connexió elèctrica es contractarà per part de l'administració en contracte menor a part, igual que la fonamentació, que cal que es correspongui a daus de formigó o peus metàl·lics, no obstant això, s'inclouen les modificacions o adaptacions necessàries per a establir tots i cadascuna de les connexions del mòduls.
- Els mòduls ofertats han de poder-se instal·lar amb una fonamentació de sabates de daus de formigó o amb peus metàl·lics regulables.
- Es necessita un certificat o un document conforme aquests mòduls poden ser reubicats en un altre espai en cas de necessitat en un temps màxim de 48 hores.

## 2. UBICACIÓ DELS MÒDULS

Els mòduls s'ubicaran al costat de la pista 1 de pàdel de la Zona Esportiva, a l'espai de les Pistes de Pàdel i Tennis, de Sant Quirze de Besora, segons queda definit en el següent plànol d'emplaçament. L'àmbit on es volen instal·lar els mòduls prefabricats disposa d'accés per vehicles de transport pel Carrer Jeroni Guixà.

### **Situació aproximada a implantar el mòduls:**

Per tal de poder deixar els serveis i la base preparada per a la instal·lació dels mòduls, per part de les empreses que facin oferta, s'indicarà el punt de connexió dels serveis i les necessitats de fonamentació i anivellació d'aquests mòduls.



### 3. CARACTERÍSTIQUES TÈCNIQUES MÍNIMES QUE HAN DE COMPLIR ELS MÒDULS

#### 3.1. Característiques genèriques:

##### a.- Estructures

- Estructura metàl·lica autoportant d'acer amb muntants i travessers electrosoldats.
- Estructura perimetral de coberta. Coberta plana de EPDM (o similar) d'alta durabilitat i resistència.
- Tots els mòduls un cop muntats i ensamblats serà d'aproximadament 78m<sup>2</sup>. Han de superar els 70m<sup>2</sup>, però cal que siguin inferiors a 80m<sup>2</sup>.
- L'amplada màxima dels mòduls serà de 6,5m, i mínima de 5,5m.
- La llargada màxima de tots els mòduls un cop muntats i ensamblats serà de 13 m i la mínima de 12 m.

##### b.- Tancaments de façanes

- Panells tipus sandvitx amb aïllament tèrmic no inferior a 40 mm, amb acabat imitació fusta.
- Pareds interiors revestides amb lames de vinil alveolar o similar de color blanc amb tractament antihumitat.



#### c.- Tancaments de coberta

- Panells tipus sandvitx amb aïllament tèrmic no inferior a 35 mm. i recobriment estanc.
- Baixants registrables.
- Les peces de l'estructura amb tractament antiòxid.

#### d.- Tancaments inferiors

- Materials amb tractament antihumitat.
- Amb aïllament tèrmic no inferior a 30 mm.

#### e.- Finestres i portes (exterior/interior)

- Portes exteriors revestides en laminat PVC o similar de color fusta amb tractament antihumitat i amb aïllament tèrmic.
- Finestres PVC o similar de color fusta, amb aïllament tèrmic. S'han d'incorporar reixes de seguretat.

#### f.- Altres característiques a complir

- Equipament interior general de categoria antivandàlica.
- Il·luminació natural amb zones translúcides però sense visió.
- Divisions interiors en tots els vestidors serà en 2 zones diferenciades: zona de dutxes, zona de lavabo i vàter (tancat amb porta) i zona de canvi de roba.
- Altura interior mínima interior de 2,50 m.
- Paviment antilliscant.
- Portes de pas amb amplada mínima de 800mm.
- Sòcol perimetral amb cantoneres arrodonides.
- Panell llis blanc de façanes.
- Divisions interiors de panell llis blanc.
- Preveure zona de recollida d'aigua a la zona exterior de les dutxes
- Ocultació de canonades d'aigua en zona de dutxes.
- Aixetes de tipus polsador o similar, amb regulació d'aigua freda-calenta que compleixin la normativa pel tractament de la legionel·la.



- Sanitaris porcel·lànic.
- Equips d'extracció forçada d'aire a la zona de dutxes i zona de canvi de roba.
- Il·luminació d'estalvi energètic amb pantalles LED de superfície, amb encesa automàtica per detectors de presència.
- Instal·lació elèctrica amb punts de llum, interruptors, endolls i quadre de protecció diferencial.
- Instal·lació de fontaneria per aigua calenta i freda.
- 4 escales d'accés (a cada vestidor, sala de reunions i magatzem)
- Col·locació d'un faldó opac perimetral del mateix acabat que la façana del mòdul que protegeixi la part inferior.
- Els peus necessaris pel muntatge i ensamblatge dels mòduls.

#### g.- Consideracions en la implantació

Tots els mòduls guardaran entre ells les mateixes característiques en quan a acabats, colors i característiques genèriques. En aquesta instal·lació quedarà habilitada una superfície horitzontal per la ubicació dels mòduls. Els subministraments contractats inclouen les modificacions necessàries en dita superfície, si fos necessari, per adaptar-la a les característiques dels mòduls. Els mòduls s'instal·laran sobre la solera de formigó o daus de formigó, amb les característiques que exigeixi la tipologia de mòdul a instal·lar segons requisits de la marca. La solera o daus de formigó que conformaran la base seran contractats per l'Ajuntament i no formen part d'aquest concurs. En el cas que es necessiti de peus metàl·lics regulables o algun altre element similar de suport, si que els ha de subministrar i instal·lar l'empresa guanyadora de la licitació.

### **3.2. Característiques dels mòduls segons utilitat:**

#### **a.- Mòduls vestidors**

- Compostos per una zona amb dutxes i vàters i una zona de vestidor, que poden estar compostos per 2 mòduls ensamblats.



- Cada mòdul tindrà unes mesures aproximades de 18 m<sup>2</sup> amb tractament antihumitat, i no serà inferior a 16 m<sup>2</sup>.
- Cada mòdul constarà d'un mínim de 2 espais de dutxes, 1 vàter i 1 pica.
- Els espais de dutxa i vàter seran individuals i disposaran de separacions amb material fenòlic o similar.
- Divisions interiors en 2 zones diferenciades: zona de dutxes, zona de lavabo i vàter (tancat amb porta) i zona de canvi de roba.
- Cada mòdul disposarà de finestra translúcida, situada en una banda que doni a espai lliure segons ubicació proposada.
- Ha d'incloure com a mínim un punt de llum cada vestidor.
- Ha de tenir zona per canvi de roba.
- Cada mòdul disposarà d'un acumulador d'aigua calenta de 100 litres com a mínim, o un sol acumulador d'aigua calenta de 200 litres a la sala d'instal·lacions.

#### **b.- Un mòdul de magatzem i instal·lacions.**

- El mòdul tindrà unes mesures aproximades de 12 m<sup>2</sup>, i no serà inferior a 10 m<sup>2</sup>.
- Haurà d'incloure una paret interior que separarà 2 espais: un destinat a magatzem d'aproximadament 8 m<sup>2</sup>, i un altra a sala d'instal·lacions d'aproximadament 4m<sup>2</sup>.
- Cada espai ha d'incloure un punt de llum. I l'espai d'instal·lacions també un punt d'aigua, en el cas que hi vagi l'acumulador d'aigua calenta.
- El magatzem disposarà d'una porta exterior que permetrà l'accés de l'exterior al magatzem. A la sala d'instal·lacions s'hi podrà accedir des de la sala de reunions o des del magatzem a través d'una porta interior.

#### **c.- Un mòdul de sala de reunions.**

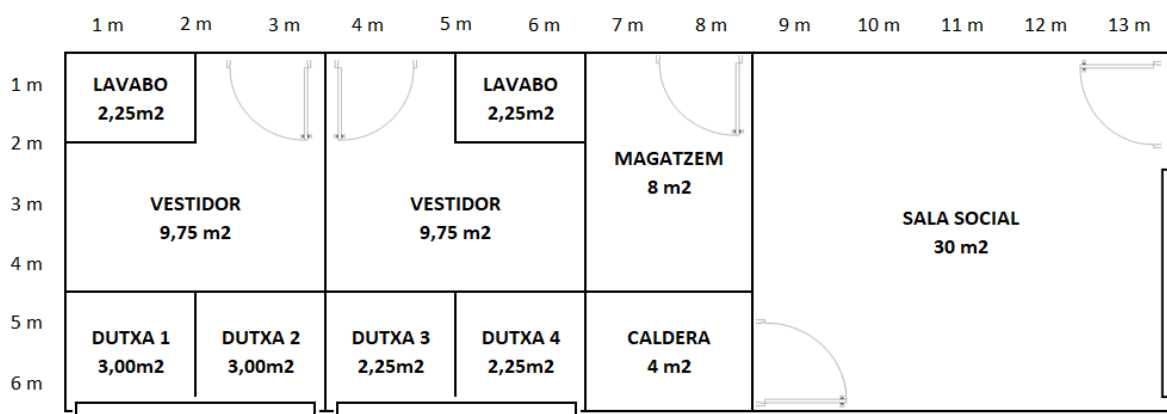
- Ha d'estar format per un sol mòdul i ha de fer aproximadament 30 m<sup>2</sup>, i no serà inferior a 25 m<sup>2</sup>.
- Ha d'incloure una porta que permetrà l'accés des de l'exterior.
- Ha d'incloure com a mínim 2 finestres d'aproximadament 2m de llarg tal i com es disposen al croquis del següent punt.
- Ha d'incloure com a mínim 2 punts de llum.



### 3.3. Disposició del conjunt dels mòduls

Els mòduls s'ubicaran en la zona indicada, i s'acordarà el seu emplaçament amb exactitud abans de la seva instal·lació.

La disposició dels vestidors serà d'acord amb el croquis que s'indica a continuació. Es podran realitzar alguna modificació de distribució sempre i quan es garanteixin les qualitats descrites en el present plec i es guardi una simetria entre els 2 vestidors o que tinguin la mateixa distribució.



### 4. VALORACIÓ SUBMINISTRAMENTS CONTRACTATS

En el preu es contemplaran:

- Transport, entrega i descàrrega, amb un import fixe.
- Obres instal·lació i d'assemblatge per a la seva entrada en ús, amb un import fixe.

### 5. PRESSUPOST

El preu màxim de la contractació es fixa en la quantitat de **73.780,00** euros (IVA exclòs). El preu amb l'IVA inclòs és de **89.273,80** euros.

#### SUBMINISTRAMENT I INSTAL·LACIÓ

| Conceptes        | unitats | €/ut | Total s/iva |
|------------------|---------|------|-------------|
| <b>Vestidors</b> |         |      |             |



Ajuntament de  
Sant Quirze de Besora

|  |                            |                         |                    |
|--|----------------------------|-------------------------|--------------------|
| Transport, grua, assemblatge i instal·lació del mòdul vestidor (2 dutxes, 1 wc i 1 pica de lavabo) | 2                          | 18.500,00 €             | 37.000,00 €        |
| <b>Magatzem i instal·lacions</b>   |                            |                         |                    |
| Transport, grua, assemblatge i instal·lació del mòdul.   | 1                          | 8.500,00 €              | 8.500,00 €         |
| <b>Sala de reunions</b>  |                            |                         |                    |
| Transport, grua, entrega i instal·lació de mòdul.  | 1                          | 16.500,00 €             | 16.500,00 €        |
|  |                            | <b>Total PEM</b>        | <b>62.000,00 €</b> |
|  | <b>Despeses generals</b>   | 13%                     | 8.060,00 €         |
|  | <b>Benefici industrial</b> | 6%                      | 3.720,00 €         |
|  |                            | <b>TOTAL s/IVA</b>      | <b>73.780,00 €</b> |
|  | <b>IVA</b>                 | 21%                     | 15.493,80 €        |
|  |                            | <b>TOTAL IVA inclòs</b> | <b>89.273,80 €</b> |

Arquitecte municipal,