



# PLEC DE PRESCRIPCIONS TÈCNIQUES PARTICULARS

CONTRACTE DE SERVEI DE SOCORRISME DE LA PISCINA MUNICIPAL DE BANYERES  
DEL PENEDÈS, DURANT LA TEMPORADA D'ESTIU 2026

<b>Objecte</b>	Servei de socorrisme de la piscina municipal de Banyeres del Penedès, estiu 2026
<b>Expedient</b>	472/2026
<b>Tramitació</b>	Ordinària
<b>Procediment</b>	Obert simplificat sumari
<b>Tipus</b>	Serveis
<b>Òrgan de contractació</b>	Junta de Govern Local (per delegació d'alcaldia)

## Diligència de secretaria:

Per fer constar que el present exemplar de plec de prescripcions tècniques particulars ha estat aprovat per la Junta de Govern Local en sessió de data 23 d'abril de 2026.

Immaculada Rocío Santos Cuellas  
Secretària interventora accidental

DOCUMENT SIGNAT ELECTRÒNICAMENT





## PLEC DE PRESCRIPCIONS TÈCNIQUES PER A LA CONTRACTACIÓ, PER PART DE L'AJUNTAMENT DE BANYERES DEL PENEDÈS DEL SERVEI DE VIGILÀNCIA, SALVAMENT I SOCORRISME AQUÀTIC A LA PISCINA MUNICIPAL DURANT LA TEMPORADA D'ESTIU 2026.

Expedient núm.: 472/2026

### CLÀUSULA PRIMERA.

#### Justificació de la necessitat de la contractació

D'acord amb el què disposa l'article 116 de la Llei 9/2017, de 8 de novembre, de contractes del sector públic, per la qual es transposen a l'ordenament jurídic espanyol les directives del Parlament Europeu i del Consell 2014/23/UE i 2014/24/UE, de 26 de febrer de 2014 (LCSP), la celebració de contractes per part de les Administracions Públiques requerirà la prèvia tramitació del corresponent expedient, que s'iniciarà per l'òrgan de contractació motivant la necessitat del contracte en els terminis previstos en l'article 28 d'aquesta mateixa llei i que haurà de ser publicat en el perfil de contractant.

#### Informe d'insuficiència de mitjans

D'acord amb les previsions de l'article 116.4.f de la LCSP, els mitjans de què disposa l'Ajuntament de Banyeres del Penedès són insuficients per tal de dur a terme el servei objecte de contractació, motiu pel qual és necessari contractar una empresa.

D'acord amb les previsions de l'article 308.2 de la LCSP, en cap cas aquest contracte suposa la contractació de personal per part de l'Ajuntament de Banyeres del Penedès, sinó únicament i exclusivament la contractació de la prestació d'un servei per a les raons expressades i per no disposar dels mitjans per portar-ho a terme durant la temporada d'estiu. A l'extinció del contracte no es produirà cap consolidació de les persones que hagin realitzat els treballs objecte del contracte com a personal propi de l'Ajuntament de Banyeres del Penedès.

#### Consultes preliminars de mercat

Per configurar aquest expedient de contractació no s'han realitzat consultes preliminars al mercat, atès que els serveis municipals disposen de la informació necessària per elaborar el plec de clàusules administratives particulars i el plec de clàusules tècniques que hauran de regir el contracte.

#### Divisió en lots

De conformitat amb l'article 99.3b) de la LCSP, sempre que la naturalesa o l'objecte del contracte ho permeti, s'ha de preveure la realització independent de cadascuna de les seves parts mitjançant la divisió en lots.

En aquesta licitació s'ha considerat un lot únic:

**LOT ÚNIC: Socorrisme.**

1. Serveis de socorrisme

No es considera convenient la divisió en més lots, ja que no s'inclouen més serveis a realitzar en aquest contracte.





## CPV

El codis CPV que corresponen a l'actuació són:

CPV	Descripció
92620000-3	Serveis relacionats amb l'esport

## CLÀUSULA SEGONA.

### Objecte

El present Plec de Prescripcions Tècniques té la finalitat de descriure els serveis de vigilància, salvament i socorrisme aquàtic a la piscina municipal durant la temporada d'estiu 2026, indicant les especificacions, característiques i els treballs a desenvolupar per l'empresa contractista.

<b>Titular del servei</b>	Ajuntament de Banyeres del Penedès
<b>CIF</b>	P4302000G
<b>Ubicació del serveis</b>	Piscina municipal, carrer Dos Hermanas, núm. 2

## CLÀUSULA TERCERA.

### Descripció de les instal·lacions i els equips

Les instal·lacions i els equips que formen part de la piscina queden detallats a l'annex I.5 d'aquests plecs.

Es considera una piscina d'ús públic.

### Obligacions

#### **Lot 1 - Servei de socorrisme**

- Responsabilitzar-se d'obrir les instal·lacions (recinte de la piscina) i vetllar per la seva conservació, així com per la del material propi de la instal·lació, per tal que quedin en perfecte estat en acabar cada jornada de treball i farà complir la normativa vigent.
- Pel que fa a les característiques del lloc de treball, el personal ha de disposar del títol de socorrista aquàtic, amb la llicència professional en vigor.
- Responsabilitzar-se que abans abandonar les instal·lacions (recinte de la piscina) i de que sigui tancat amb clau (per l'adjudicatari del servei de bar o per personal de l'ajuntament), no hi quedi cap usuari a les instal·lacions (recinte de la piscina, vestuaris i banys).
- Abans de l'inici del contracte, el contractista haurà de facilitar una relació del personal contractat, a fi de capacitar-lo per a poder disposar de les claus dels diferents equipaments i codis d'alarma si s'escau.
- El contractista tindrà l'obligació de disposar d'una pòlissa d'assegurança de responsabilitat civil per danys a tercers derivats de l'estat i l'ocupació de la zona de la piscina (les dues piscines descobertes, l'àrea de pícnic, el solàrium, la zona de platges i la zona de gespa).
- Tenir al personal degudament inscrit al Registre Oficial de Professionals de l'Esport (ROPEC).





- Vetllar pel compliment de les normes: obligacions i prohibicions del usuaris de la piscina municipal (Annex II).
- Haurà de lliurar, per escrit i com a mínim cinc dies abans de l'obertura de les instal·lacions, un Pla de seguretat, salvament i socorrisme de les instal·lacions, tal com indiquen el Decret 95/2000 i el Decret 165/2001, que regulen les normes sanitàries aplicables a les piscines d'ús públic, i que haurà d'incloure, com a mínim, les següents dades:
  - Descripció del programa de vigilància i seguretat de les instal·lacions.
  - Horari diari i calendari setmanal del número de socorristes en funció de l'aforament de la instal·lació i de les franges horàries d'ús.
  - Relació de personal que s'adscriurà i titulacions.
  - Relació de l'equipament de salvament i disposició a la instal·lació.
  - Manual d'actuació per als diferents tipus d'accident: lleu, greu o molt greu.
  - Pla d'evacuació.
  - Model del llibre d'incidències.D'acord amb el que preveu l'annex I del Decret 30/2015, l'adjudicatari haurà d'elaborar, implantar i integrar un pla, amb els seus propis mitjans i recursos.
- Mantenir en perfecte estat la infermeria. Serà responsable de que no manqui cap medicament ni material necessari, que haurà de reposar al seu càrrec. A tal efecte, cinc dies abans de l'obertura de la instal·lació, s'inventariarà el material.
- Dos socorristes el dia de la festa Major de Banyeres del Penedès.

## Descripció dels tasques incloses en el servei:

### **Lot 1 - Servei de socorrisme**

Les seves tasques inclouen:

- Vigilància activa de la zona de platja, gespa, solàrium i vasos.
- Vigilància puntual de la zona de vestidors i zona de pícnic.
- Vetllar pel compliment de les normes de la instal·lació.
- Assistència de primers auxilis.
- Informació i assessorament als usuaris de la instal·lació.
- Assegurar-se que no quedin usuaris al recinte de la piscina i avisar i estar present en el seu tancament.
- Prestar el servei de socorrisme durant totes les hores d'obertura al públic del recinte piscina municipal per l'ús dels usuaris de la zona de bany.
- L'adjudicatari és responsable en tot moment de la seguretat de les persones, en l'ús de la instal·lació, tant pel que fa als usuaris de la piscina, com el personal propi o qualsevol persona present.

Vigilància sanitària

- Servei de salvament i socorrisme d'acord amb l'aforament previst.
- Farmaciola i infermeria.

### **Emplaçament del servei**

Queda detallat a l'annex I d'aquests plecs.

### **Horaris**

Temporada 2026:

Data d'inici	22 de juny (dilluns)
--------------	----------------------





Data de finalització	6 de setembre (diumenge)
Dies totals	77
Dies laborables	53
Dies festius	24

L'horari mínim d'obertura al públic de les instal·lacions municipals per l'any 2026 serà:

Dies de la setmana	dilluns a diumenge (7 dies)
Horari mínim	11:00 a 20:00 hores del 22/06 al 16/08 11:00 a 19:00 hores del 17/08 al 06/09

L'horari d'obertura podrà ser major però mai menor del que s'estableix en aquestes bases i sempre d'acord amb el que s'estableix a les ordenances municipals.

## Personal

No existirà cap tipus de relació contractual entre l'Ajuntament de Banyeres i el personal del contractista, així com tampoc cap obligació respecte a aquest. El personal adscrit als serveis objecte d'aquest contracte treballarà per compte del contractista i haurà d'estar afiliat al règim de la Seguretat Social. El contractista, en la seva condició d'empresari, serà l'únic responsable, davant del personal adscrit al servei contractat, del compliment de la legislació que regula les relacions laborals, la Seguretat Social, la prevenció de riscos laborals i, també, el conveni col·lectiu que correspongui.

L'Ajuntament es reserva la potestat d'excloure o apartar del servei qualsevol persona adscrita al servei que al seu criteri no s'ajusti al mateix. El contractista haurà d'acceptar la decisió municipal.

### a) Lot únic: Servei de Socorrisme

Els/les socorristes disposaran d'alguna del següents certificats o titulacions:

- Certificats de formació per la Federació Espanyola de Salvament i Socorrisme anteriors al 15 de juliol de 1999:
    - a. Tècnic de primers auxilis
    - b. Tècnic de salvament aquàtic
    - c. Tècnic superior de salvament aquàtic
    - d. Socorrista internacional
    - e. Monitor de salvament aquàtic
  - Cicle formatiu d'Ensenyaments Esportius de Salvament i Socorrisme:
    - a. Cicle inicial
    - b. Títol de Grau Mitjà
    - c. Títol de Grau Superior
  - Certificat de professionalitat de socorrista en instal·lacions aquàtiques, convocat pel SOC (Servei d'ocupació de Catalunya).
  - Procediment d'acreditació de competències de socorrista aquàtic en piscines (adreçat a persones que disposin de formació i experiència) que convoca l'ICQP.
  - Institut Català de Qualificacions Professionals.
  - Altres formacions contrastades referides a salvament i socorrisme emeses anteriorment al 21 de maig de 2015 i que tinguin reconeguda l'experiència professional en socorrisme aquàtic en piscines, com a mínim de dues temporades abans del 31 de març de 2017.
- El socorrista estarà inscrit en el registre oficial de professionals de l'esport de Catalunya (REP).





Els socorristes hauran d'estar en possessió del títol de socorrista aquàtic, amb la llicència professional en vigor i coneixements en matèria d'atenció sanitària immediata.

## CLÀUSULA QUARTA.

### Penalitats

En cas que l'Ajuntament de Banyeres del Penedès opti per la no resolució del contracte, s'imposaran al contractista les penalitats següents:

Les infraccions que pugui cometre el concessionari en la prestació dels diferents serveis, es classifiquen en molt greus, greus i lleus. A efectes de la concessió s'entendrà com a infracció, qualsevol incompliment de les condicions fixades per a la prestació del servei pel concessionari en aquest plec o en el règim normatiu que regula la concessió.

Es consideren **INFRACCIONS MOLT GREUS** qualsevol acció o omissió que dugui a terme el concessionari intervenint mala fe o dolo que pugui influir negativament en la prestació dels diferents serveis objecte de la concessió. Es consideraran en tot cas infraccions molt greus :

- a) La que provoqui perturbació reiterada o reincident en qualsevol dels serveis objecte de la concessió.
- b) El incompliment de preparar la piscina municipal en els termes fixats en el present plec i amb l'antelació fixada al mateix.
- c) La no prestació dels serveis en el termini de més de cinc dies consecutius en qualsevol de les temporades.
- d) La falta de respecte o el tractament degradant als usuaris dels diferents serveis objecte de la concessió.
- e) El deteriorament maliciós dels bens, instal·lacions i material afecte als serveis objecte de concessió.
- f) El incompliment reiterat de les ordres de gestió del servei que provenen de l'Autoritat municipal.
- g) La prestació dels serveis objecte de la concessió sota els efectes de l'alcohol o de substàncies psicotròpiques, tant per l'adjudicatari com de les persones que d'ell depenen.
- h) El impediment reiterat del concessionari de les actuacions que es duguin a terme per part de l'autoritat municipal a fi i efecte de garantir una adequada prestació del servei.
- i) La falsificació de qualsevol document que sigui necessari per participar en el procés de licitació o per a l'adjudicació del contracte de concessió.
- j) La falta de puntualitat en la prestació dels serveis durant el termini de set o més dies consecutius o be set dies alternatius durant qualsevol de les temporades.
- k) La comissió de dos o més faltes greus en la prestació dels serveis objecte de la concessió.

Es consideraran **INFRACCIONS GREUS** qualsevol acció o omissió que dugui a terme el concessionari intervenint culpa o negligència que pugui influir negativament en la prestació dels serveis objecte de la concessió. Es consideraran en tot cas infraccions greus:

- a) La no prestació del servei tres o més dies consecutius en qualsevol de les temporades.
- b) El deteriorament per actuacions o omissions negligents del concessionari dels bens, les instal·lacions i altres materials afectes a la prestació de qualsevol dels serveis objecte de la concessió.
- c) El incompliment de les ordres de gestió del servei que provenen de l'Autoritat municipal.
- d) El impediment del concessionari de les actuacions que es duguin a terme per part de l'autoritat municipal a fi i efecte de garantir una adequada prestació del servei.
- e) La falta de puntualitat en l'inici de la prestació dels serveis objecte de la concessió durant quatre o més dies consecutius, o bé quatre alternatius en qualsevol de les temporades.
- f) La comissió de dos o més faltes lleus en la prestació dels serveis objecte de la concessió.





g) No proporcionar als clients els fulls o llibre de reclamacions.

Es consideraran **INFRACCIONS LLEUS** la resta d'accions o omissions que pugui dur a terme el concessionari i que no estiguin classificades com a infraccions molt greus o greus i que puguin influir negativament en la prestació dels serveis objecte de la concessió.

Es consideraran en tot cas infraccions lleus, les següents:

- a) La no prestació dels serveis durant un o més dies sense causa que justifiqui la no prestació del servei.
- b) La falta de puntualitat en la prestació dels diferents serveis durant el termini de dos o més dies consecutius, o bé tres alternatius en qualsevol de les temporades.

Pel que fa a la QUANTIA DE LES SANCIONS, s'estarà al que preveu la Llei administrativa d'aplicació i llurs reglaments de desenvolupament.

Amb independència de la sanció, quan es produeixin danys en els béns o instal·lacions municipals i no siguin com a conseqüència de casos fortuïts o força major, l'administració podrà imposar la indemnització dels mateixos.

La comissió d'infraccions podrà donar lloc a la resolució del contracte, i aquesta serà obligatòria quan l'adjudicatari hagi comès més de dues infraccions de caràcter greu en el termini d'un mes o més de cinc durant un any.

a) Quan el contractista, per causes que li siguin imputables, hagi incorregut en demora respecte al compliment dels terminis indicats en el pec tècnic de contractació, l'Ajuntament de Banyeres del Penedès podrà optar, ateses les circumstàncies del cas, per la resolució del contracte o per la imposició de les penalitats diàries en la proporció de 2 € per cada 1.000 € del preu del contracte, IVA exclòs.

b) Per altres incompliments, amb el límit del 10% del preu del contracte, per a cada penalitat, i amb el límit del 50% en el seu conjunt, ambdós IVA exclòs, s'imposaran:

- Pel compliment defectuós de la prestació, per l'incompliment dels compromisos o de les condicions especials d'execució i/o per l'incompliment parcial de l'execució de les prestacions definides al contracte, s'imposaran penalitats de fins al 10% sobre el pressupost del contracte, que hauran de ser proporcional al grau d'incompliment.

S'entén com a compliment defectuós la manca de diligència en el compliment de les tasques que impliqui afectar les condicions de seguretat i salut dels veïns del municipi o persones visitants del municipi.

En funció de la gravetat de l'incompliment, el Responsable del contracte proposarà les penalitats a atribuir a l'adjudicatari, amb el límit del 10%, en virtut del que determina la llei, i que seran descomptades de les factures mensuals, prèvia audiència al contractista per tal que efectui les alegacions que consideri, o de la garantia definitiva.

c) Per l'incompliment de les condicions de la subcontractació, així com per la falta d'acreditació de l'aptitud del subcontractista, s'imposarà una penalitat de fins al 50% de l'import del subcontracte o donar lloc a la resolució del contracte, d'acord amb l'article 215.3 LCSP.

d) Per l'incompliment de les condicions de pagament a subcontractistes s'imposarà una penalitat de fins al 50% de l'import del subcontracte o donar lloc a la resolució del contracte en els termes de l'art. 217.2 LCSP.

## Causas de resolució





Són causes de resolució del contracte les previstes a la LCSP.

## CLÀUSULA CINQUENA.

### Assegurança responsabilitat civil

Import igual o superior a 300.000 € per sinistre i lot.

### Subcontractació

S'autoritza la subcontractació parcial de les prestacions objecte del contracte en els termes i amb les condicions que estableix l'article 215 de la Llei 9/2017, de 8 de novembre, de Contractes del Sector Públic.

La subcontractació haurà de realitzar-se complint els requisits bàsics següents:

- a) Les empreses subcontractades hauran d'acreditar el compliment, com a mínim, dels mateixos requeriments de solvència tècnica que l'empresa adjudicatària.
- b) Comunicació prèvia i per escrit a l'Ajuntament de l'adjudicatari de les dades següents en relació amb cada subcontracte que pretengui realitzar:
  - Identificació del subcontractista, amb les seves dades de personalitat, capacitat i solvència.
  - Identificació de les parts del contracte a realitzar pel subcontractista.
  - Import de les prestacions a subcontractar.

No podrà subcontractar-se amb persones o empreses inhabilitades per contractar amb l'Administració ni freturoses de la capacitat, solvència i habilitació professional precisa per executar les prestacions concretes que se subcontracten.

## CLÀUSULA SISENA.

### Normativa

- Prevenció de riscos laborals.
- Reial decret 742/2013 pel qual s'estableixen els criteris tecnicosanitaris de les piscines
- Reial Decret 742/2013 - Primera correcció d'errors
- Reial Decret 742/2013 - Segona correcció d'errors
- Decret 95/2000 pel qual s'estableixen les normes sanitàries aplicables a les piscines d'ús públic
- Decret 177/2000 pel qual es modifica la disposició transitòria única del Decret 95/2000
- Decret 165/2001 de modificació del Decret 95/2000, de 22 de febrer, pel qual s'estableixen les normes sanitàries aplicables a les piscines d'ús públic





## ANNEX I

### I.1.- EMPLAÇAMENT

La piscina està ubicada al nucli de Banyeres del Penedès.



### I.2 – SITUACIÓ

La piscina està ubicada al carrer Dos Hermanas, 2 de Banyeres del Penedès.

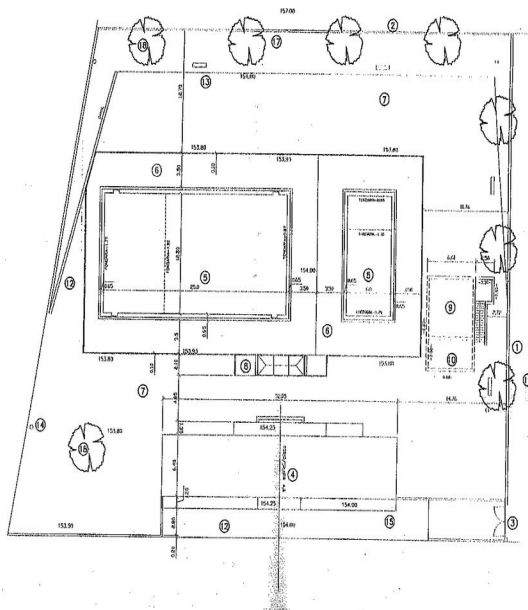
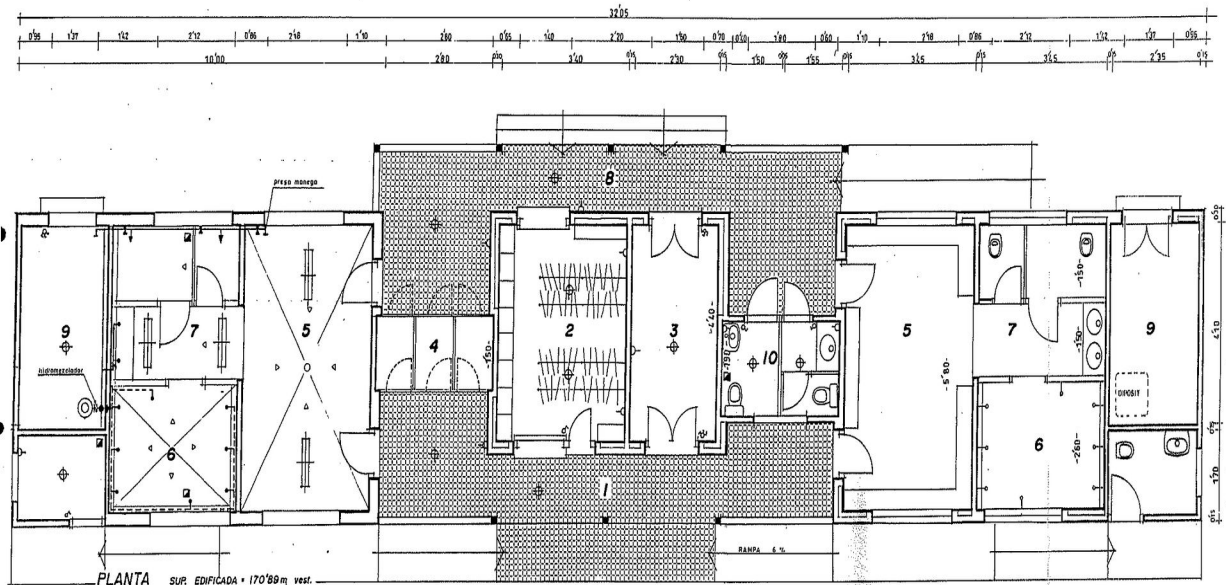


### I.3.- PLÀNOL DE L'EDIFICI





**Ajuntament de Banyeres del Penedès  
(Tarragona)**



1	PASSADÍS PEUS CALÇATS	
2	GUARDA - ROBA - CONTROL (BAR)	
3	MONITOR - BEGUDES (BAR)	
4	CABINES	
5	VESTIDOR COL·LECTIU	
6	DUTXES	
7	SERVEIS	
8	PASSADÍS PEUS DESCALÇOS	
9	MAGATZEM-FARMACIOLA / AIGUA CALENTA SANITÀRIA	
10	SERVEIS GENERALS	Piscina Pista

- |                        |                      |
|------------------------|----------------------|
| 1 TANCA TIPUS "Y"      | 11 BARANA            |
| 2 TANCA TIPUS "X"      | 12 MUR FORMIGÓ       |
| 3 ACCÉS                | 13 BANC              |
| 4 VESTIDORS            | 14 PAPERERA          |
| 5 PISCINA              | 15 SAULO             |
| 6 PLATJA               | 16 PAVIMENT TERRATZO |
| 7 SOLARIUM             | 17 TALÚS             |
| 8 PEDILUVI D'ACCÉS     | 18 ARBRE             |
| 9 CAMBRA DEPURACIÓ     | 19 VORERA            |
| 10 DIPÒSITS REGULADORS |                      |





#### I.4.- SUPERFÍCIES

Superfície construïda	
Vestuaris	170,89 m <sup>2</sup>
Porxo	51,10 m <sup>2</sup>
Superfície útil edificada	141,00 m <sup>2</sup>
Superfície útil	196,10 m <sup>2</sup>
Superfície obertures	10,52 m <sup>2</sup>

Planta General	
Bar cafeteria	25,00 m <sup>2</sup>
Vestidors	78,00 m <sup>2</sup>
Magatzem	9,50 m <sup>2</sup>
Farmaciola	9,50 m <sup>2</sup>
Zona de pas	60,10 m <sup>2</sup>
Serveis Generals	
Piscina	6,00 m <sup>2</sup>
Pista	8,00 m <sup>2</sup>

Piscines descobertes	
Piscina gran	312,50 m <sup>2</sup>
Piscina petita	75,00 m <sup>2</sup>

Zones exteriors	
Àrea pícnic	220,00 m <sup>2</sup>
Solarium	65,00 m <sup>2</sup>
Platges	542,50 m <sup>2</sup>
Gespa	1.000 m <sup>2</sup>

#### I.5.- INVENTARI DE LES INSTAL·LACIONS

Les instal·lacions que figuren a la piscina municipal són les següents:

- Dues piscines descobertes, una gran i una petita.
- Una àrea de pícnic
- Un solàrium
- Una zona de platges
- Una zona de gespa.
- Un edifici en planta baixa on hi ha l'entrada, vestidors, lavabos, magatzem, la infermeria i el bar.

Sala de màquines:

- Un equip complet d'electròlisis salina per la piscina gran.
- Un equip complet d'electròlisis salina per la piscina petita.
- Un robot de neteja de fons.

Magatzem-farmaciola:

- Dos escalfadors elèctrics d'aigua de 150 l
- Una cadira elevadora d'accés per a minusvàlids.





- Un armari farmaciola.
- Una llitera.
- Un desfibril·lador.

## I.6.- AFORAMENT

L'aforament màxim és de 250 persones.

## ANNEX II

### Normes internes de les instal·lacions esportives municipals

Tots els espais esportius municipals es regiran per les especificacions d'ordre general i les normes per als usuaris/es. En els espais que es detallen a continuació s'hauran de complir, a més, les normes específiques següents:

#### És obligatori:

- L'ús del banyador o biquini.
- Dutxar-se abans de submergir-se a la piscina per primera vegada, com sempre que es retorni a la zona de bany, especialment si es prové de la zona de serveis sanitaris.
- Els nens/es majors de 7 anys hauran d'entrar sols als vestuaris. Els menors podran ser acompanyats per una persona adulta, però aquesta haurà de tenir en compte el seu sexe i/o el del nen/a que acompanyin i hauran de portar calçat específic de bany per accedir-hi.
- Presentar la identificació necessària a petició de qualsevol membre del personal de la instal·lació.
- Circular caminant per la platja de la piscina. No es permès córrer, espitjar, escopir a l'aigua ni tot allò que pugui molestar el bany d'altres usuaris o que pugui afectar la qualitat de l'aigua.
- L'usuari ha de comunicar al socorrista de la piscina, les possibles malalties que puguin patir i puguin afectar la seva seguretat a l'aigua (malalties cardíques, respiratòries, epilèpsies, etc.)
- La utilització de les papereres.
- Seguir sempre les indicacions del personal tècnic i socorristes.

#### No es permet:

- Entrar calçat de carrer a la zona de bany.
- Jugar a la piscina en horaris de bany públic amb la utilització de cap tipus de materials com pilotes, matalassos o altres objectes que puguin molestar els altres usuaris. (Es podran utilitzar aletes, ulleres de busseig, manoples en aquells espais senyalitzats...) Tampoc es poden utilitzar flotadors, maniguets ni bombolles dins de la piscina gran.
- L'accés de persones que pateixen malalties infeccioses a la zona de bany (piscina i vestidors). La Direcció podrà exigir la presentació d'un certificat mèdic en el cas que es detecti qualsevol possibilitat de risc per la resta d'usuaris.
- L'admissió d'animals domèstics. Excepte gossos pigalls.
- Menjar, beure i fumar en tot el recinte de la piscina i als vestidors. Només es podrà fumar i/o menjar en aquelles zones en què sigui expressament permès, i mai en la zona de platja.
- L'accés de menors de 14 anys sense anar acompanyats d'un adult major de 18 anys per fer natació lliure.
- Asseure's a les sureres, es poden trencar i/o deformar.
- Tirar-se dels blocs de sortida quan hi ha gent nedant al carrer.
- Entrar a la piscina amb maquillatge.

#### Es recomana:

- L'ús de sabatilles de bany.
- En cas de disposar de carrers delimitats, dins de cada carrer els usuaris nedaran per la





**Ajuntament de Banyeres del Penedès**  
**(Tarragona)**

seva dreta i deixaran la part esquerra del carrer pel usuaris que nedem en sentit contrari. Amb això evitarem molestar-nos els uns als altres.

- No travessar els carrers, ja que es pot interrompre l'activitat d'altres usuaris.
- Dutxar-se després de sortir de l'aigua.
- No menjar des de dues hores abans d'entrar a l'aigua.

Altres:

- Els usuaris de la piscina tindran cura dels seus objectes personals, en cap cas la Direcció de la instal·lació es farà responsable de la possible sostracció de qualsevol objecte.
- La Direcció no respon dels accidents que puguin sobrevenir als que utilitzin la piscina sense coneixements de natació o sense guardar la deguda prudència. Per això, per accedir a una piscina on l'usuari no fa peu, cal tenir uns coneixements mínims de natació.
- La Direcció pot expulsar del recinte aquelles persones que incompleixen les esmenades normes, un cop advertides prèviament.

