

**PLEC DE PRESCRIPCIONS TÈCNIQUES PER AL  
SERVEI DE REDACCIÓ DE PROJECTES, DIRECCIÓ  
FACULTATIVA, COORDINACIÓ DE SEGURETAT I  
SALUT I LEGALITZACIONS DE LES  
INSTAL·LACIONS I OBRES DE CLIMATITZACIÓ  
VENTILACIÓ, INSTAL·LACIÓ FOTOVOLTAICA I  
DESCARBONITZACIÓ DE LES ESCOLES DEL  
CONSORCI D'EDUCACIÓ EN EL MARC DEL PLA  
CLIMA ESCOLA BARCELONA**

# Índex

<b>1. INTRODUCCIÓ</b>	<b>3</b>
<b>2. OBJECTE DEL CONTRACTE</b>	<b>3</b>
2.1 Pressupost base de licitació per cada lot	4
2.2 Consideracions del contracte	5
<b>3. ABAST I ÀMBIT DEL CONTRACTE</b>	<b>5</b>
3.1 Concreció de la contractació	5
3.2 Tasques a realitzar	6
3.3 Condicions de termini	8
3.4 Quadre de percentatges	10
<b>4. DOTACIÓ I REQUERIMENT DE L'EQUIP TÈCNIC</b>	<b>11</b>
4.1 Dotació dels equips tècnics	11
4.2 Descripció dels mitjans personals	12
4.3 Descripció dels mitjans materials	12
4.4 Documentació acreditativa	12
<b>5. DOCUMENTACIÓ A LLIURAR</b>	<b>13</b>
5.1 Documentació projecte	13
5.2 Procediments per a la redacció dels projectes	15
<b>6. REDACCIÓ DE PROJECTES</b>	<b>16</b>
6.1 Criteris, forma i contingut	16
<b>7. GESTIÓ DE LES OBRES</b>	<b>18</b>
7.1 Llicències i permisos d'obra	18
7.2 Inici d'obres:	18
7.3 Obres:	18
7.4 Recepció d'obres:	19
7.5 Fase garantia	19
7.6 Documentació	19
<b>8. PENALITZACIONS</b>	<b>20</b>

## 1. INTRODUCCIÓ

El Consorci d'Educació de Barcelona impulsa un pla d'actuació per a la millora de les condicions ambientals i energètiques dels centres educatius públics de la ciutat. Aquest projecte s'emmarca dins del Pla Clima Escola Barcelona, una estratègia que té com a objectiu la implementació de sistemes de climatització, renovació d'aire i instal·lacions fotovoltaïques per garantir el confort tèrmic i la sostenibilitat energètica a les escoles.

El CEB ha previst que aquesta transformació es dugui a terme de manera escalonada fins al 2029, amb intervencions anuals en diferents lots d'escoles. Per a assolir aquest objectiu, es fa necessària la contractació d'equips d'enginyeria especialitzats en la redacció de projectes, direcció facultativa i gestió de llicències ambientals per a les obres de reforma i millora d'instal·lacions.

Aquest document estableix les prescripcions tècniques que han de regir la licitació d'aquests serveis, definint els criteris que han de complir les empreses adjudicatàries per garantir una execució eficient, segura i alineada amb els objectius del CEB i del Pla Clima Escola Barcelona.

## 2. OBJECTE DEL CONTRACTE

El contracte es divideix en tres lots, agrupant diferents escoles segons superfície i abast de l'actuació, i inclou les tasques especificades a l'apartat següent d'abast. Tindrà una durada de dos anys, des de setembre de 2026, amb opció de dues prorrogues anuals i amb una duració màxima del contracte de 4 anys.

### LOT 1:

Redacció de projectes, direcció facultativa, coordinació de seguretat i salut i legalització de les instal·lacions de climatització, de les escoles de l'**ÀMBIT 1**. (10 Escoles a l'any)

### LOT 2:

Redacció de projectes, direcció facultativa, coordinació de seguretat i salut i legalització de les instal·lacions de climatització, de les escoles de l'**ÀMBIT 2**. (10 Escoles a l'any)

### LOT 3:

Redacció de projectes, direcció facultativa, coordinació de seguretat i salut i legalització de les instal·lacions de climatització, de les escoles de l'**ÀMBIT 3**. (10 Escoles a l'any)

	Any 2027	Any 2028	Any 2029 (Prorroga 1)	Anualitat 4 (Prorroga 2)
<b>LOT 1: Àmbit 1</b>	10 escoles	10 escoles	10 escoles	Finalització Treballs

	Any 2027	Any 2028	Any 2029 (Prorroga 1)	Anualitat 4 (Prorroga 2)
<b>LOT 2: Àmbit 2</b>	10 escoles	10 escoles	10 escoles	Finalització Treballs

	Any 2027	Any 2028	Any 2029 (Prorroga 1)	Anualitat 4 (Prorroga 2)
<b>LOT 3: Àmbit 3</b>	10 escoles	10 escoles	10 escoles	Finalització Treballs

El pressupost del contracte és el que s'expressa a continuació:

## 2.1 Pressupost base de licitació per cada lot

### LOT 1 / LOT 2 / LOT 3:

	Per Centre	Anualitat (10 Escoles)	Import de Licitació per Lot
Honoraris	42.600,00 €	426.000,00 €	852.000,00 €
Iva	8.946,00 €	89.460,00 €	178.920,00 €
<b>Total</b>	<b>51.546,00 €</b>	<b>515.460,00 €</b>	<b>1.030.920,00 €</b>
<b>Suplidos</b>			
Cost Inspecció OCA BT	445,00 €	4.450,00 €	8.900,00 €
IPP (Informe previ patrimoni)	12,00 €	120,00 €	240,00 €
Taxa Tramitació Certificat Energètic	176,00 €	1.760,00 €	3.520,00 €
<b>Total</b>	<b>633,00 €</b>	<b>6.330,00 €</b>	<b>12.660,00 €</b>
<b>TOTAL</b>	<b>52.179,00 €</b>	<b>521.790,00 €</b>	<b>1.043.580,00 €</b>

Seràn a càrrec de l'adjudicatari:

- Cost de visat de l'informe d'ideïtat tècnica (IIT) de cadascun dels projectes
- Coordinació de seguretat i salut

La taxa de les llicències d'obres municipals aniran a càrrec del Consorci d'Educació de Barcelona

Tindran la consideració de Costos suplidos, els conceptes que es relacionen en el quadre anterior. L'adjudicatari gestionarà per compte del CEB el pagament de les taxes corresponents. Per la seva facturació s'exigirà la justificació prèvia i comprovant de pagament.

La baixa que presentin les empreses s'aplicarà únicament al subtotal (exclòs l'import dels suplidos). Les taxes seran tractades com a concepte de suplidos.

**Els licitadors hauran de fer una baixa lineal. Per tant, a tots els preus han d'aplicar el mateix tant per cent de baixa.**

## 2.2 Consideracions del contracte

- En relació a l'adjudicació dels lots objecte d'aquest concurs, i per tal de minimitzar els riscos de concentració de tots els lots en un únic licitador, a més a més d'afavorir la competitivitat, **el Consorci d'Educació de Barcelona no adjudicarà més d'un lot a un mateix licitador.**
- L'increment de pressupost d'execució material del projecte/obra o les variacions en superfície, **no donen dret de revisió de honoraris**, si aquestes no corresponen canvis i/o ajustos de l'àmbit de l'actuació prevista, sol·licitats expressament per el CEB.
- **El CEB tindrà llibertat per fer modificacions en les assignacions d'escoles dins de cada lot:**
  - a) Entre els 3 lots, **podrà haver variacions d'escoles**, sense que això comporti variacions en els honoraris. En el cas que això succeeixi sempre es tindrà en compte que no suposi un increment considerable de les tasques a realitzar.
  - b) **Increment o reducció de número d'escoles en un mateix lot.** Això comportarà revisió d'honoraris i es quantificarà per escola segons les taules. L'import se sumarà o restarà als honoraris totals del lot segons si hi ha increment o reducció de número d'escoles.

INCREMENT O REDUCCIÓ DE NUMERO D'ESCOLES DINS D'UN LOT
HONORARIS PER ESCOLA
42.600 €

## 3. ABAST I ÀMBIT DEL CONTRACTE

### 3.1 Concreció de la contractació

El CEB ha establert un sistema de classificació dels centres educatius públics de la ciutat en funció de quatre paràmetres, ubicació, orientació, entorn urbà i tipologia constructiva, que permet tenir identificats i classificats els centres en funció de l'impacte de les altes temperatures, de la que es desprèn una programació de les escoles a intervenir.

Ha definit 3 LOTS en que cada Lot incorpora un nombre d'escoles equivalent en funció de les característiques dels treballs a realitzar, tipologies dels centres on actuar i superfícies

La relació de escoles de cada àmbit i LOT, es detallen en el l'Annex I del Plec de Prescripcions Tècniques Particular.

Aquesta serà la classificació d'unitats d'escoles a actuar per any, que també queda descrita als quadres dels LOTS:

	Any 2027	Any 2028	Op. Prorroga 1 Any 2029
<b>LOT 1: 30</b>	10	10	10
<b>LOT 2: 30</b>	10	10	10
<b>LOT 3: 30</b>	10	10	10

### **3.2 Tasques a realitzar**

Les tasques que ha d'assumir l'adjudicatari són les següents:

- Estudis previs/ Avantprojecte
- Projecte bàsic
- Projecte Executiu
- Estudi de Seguretat i Salut i Coordinació de Seguretat i Salut en fase de Projecte.
- Estudi de gestió de residus de la construcció i demolició
- Projecte i expedient de legalització d'instal·lació.
- Direcció facultativa de l'obra.
- Direcció d'execució d'obra, si l'obra es troba en l'àmbit de la LOE.
- Comprovació de l'existència de legalització prèvia o núm. de registres de la instal·lació elèctrica i de la instal·lació tèrmica.
- En cas necessari tramitació de les legalitzacions prèvies mitjançant la instrucció 1/2015.
- Gestió integral permisos, llicències i legalitzacions (inclosa tramitació de l'informe de l'agència de seguretat aèria- AESA- per a tramitació de permís d'obres, si és d'aplicació)
- Impuls de l'expedient patrimonial en edificis catalogats
- Control econòmic, Control de Qualitat, Terminis, Recepció i Liquidació d'obres.
- Coordinació de Seguretat i Salut en fase d'Obra.
- Seguiment del Pla de gestió de residus en fase d'obra.
- Seguiment d'inspeccions tècniques de posada en servei de les instal·lacions
- Legalització de la nova instal·lació tèrmica del edifici.
- Legalització de les modificacions a la instal·lació elèctrica del edifici.
- Legalització de la instal·lació fotovoltaica.
- Actualització del certificat energètic de l'edifici
- Documentació As Built.
- Certificat final d'obra.
- Seguiment de resolució del defectes que puguin sorgir duran el període de garantia.
- Revisió final, al termini del període de garantia, i signatura del informe per retorn de garanties.

## **a) Fase redacció de projectes**

Cadascuna de les fases del Projecte es desenvoluparà segons les condicions establertes en el present Plecs de Prescripcions i segons les indicacions del CEB.

La supervisió i acceptació de la documentació de cada fase, per part del CEB és condició obligada perquè l'Adjudicatari pugui desenvolupar les següents fases de treball.

L'Adjudicatari s'obliga a complir els terminis parcials i totals per a la redacció del Projecte que es recullen en el present plec, i que servirà de base per a establir les penalitzacions que s'expressen en el contracte.

Per a la realització del Projecte, l'Adjudicatari tindrà en compte la normativa vigent que sigui d'aplicació en el moment de la redacció del Projecte.

Els projectes es redactaran seguin les indicacions del Llibre de criteris-Plec Tècnic Prescripcions tècniques per a la implementació de les noves instal·lacions de Climatització, Renovació d'aire i Instal·lació Fotovoltaica del Pla Clima Escola Barcelona, redactat per el CEB, i el seu banc de preus

Es consideraran inclosos dins els treballs que componen l'encàrrec, els replantejaments i les verificacions prèvies necessàries per tal de comprovar "in situ" les previsions fetes en el Projecte en allò que pertoca a punts d'interès o singulars. En particular caldrà tenir en compte els següents replantejaments:

- Tipus d'estructura existent i possibles patologies.
- Tipus de façana i composició constructiva
- Si l'edificació es troba dins d'una categoria patrimonial.
- Preexistències interiors: instal·lacions, distribucions i acabats interior.
- Aplicació de la normativa vigent (urbanística, mediambiental, d'altres).
- Dades i ubicació dels diferents punts de connexió corresponents a totes les instal·lacions i serveis necessaris (electricitat, gas, sanejament, ...)

Així com tots aquells altres aspectes que el CEB consideri necessari que s'hagin de verificar.

L'Adjudicatari, durant la redacció del projecte, ha de prendre les mesures que consideri necessàries per tal de garantir que el Projecte objecte d'aquest encàrrec compleix amb els requisits i les especificacions exigides pel CEB. Per aquest motiu, l'Adjudicatari realitzarà un control intern de la documentació que compona el Projecte en el decurs de la seva redacció, tenint cura que aquesta documentació és coherent tant amb format com amb contingut demanat i estarà lliure d'errades i contradiccions.

El control intern que el Projectista ha d'efectuar és independent de la supervisió que el CEB durà a terme en el decurs de la redacció del Projecte. Així doncs el Projectista ha d'assegurar-se que la documentació presentada per a la seva supervisió és coherent, amb el contingut i format demanat i lliure d'errades de tota mena.

## b) Fase Direcció obres

L'objectiu de la Direcció d'Obra es basa en conèixer detalladament com es programa l'obra, com es porta a terme i com queda construïda, ajudant a l'adjudicatari per que faci les obres tal com estan definides i intentar evitar tot el que pugui conduir-lo a no fer-ho, mantenint al CEB informat per que pugui seguir les obres fàcilment i, en cas de dificultats, si fos el cas i ho estimés convenient, pogués adoptar les mesures que considerés oportunes.

La Direcció d'Obra també haurà de deixar constància formal de les dades de l'execució de l'obra i de l'obra executada i, mensualment, al llarg d'aquesta, estimar amb equitat el valor de l'obra executada a partir de l'aplicació dels preus contractuals als amidaments que realitzi. També haurà de proposar les modificacions d'obra que estimi convenientes, informar de les que proposi el Contractista i comunicar a aquest darrer les que introdueixi.

### 3.3 Condicions de termini

El termini del contracte serà de dos anys

El contracte podrà prorrogar-se anualment, fins a un màxim de 3 prorrogues anuals, amb una duració màxima del contracte de 5 anys.

Els terminis de lliurament de cada prestació s'estableixen a continuació:

### FASE PROJECTE

<b>LOT 1, LOT 2 i LOT 3</b>		
	<b>Projectes<sup>1</sup></b>	<b>Termini</b>
<b>FASE 1: Avantprojecte <sup>2</sup></b>	5 projectes	3 setmanes
	5 projectes	3 setmanes
<b>FASE 2: Revisió dels avantprojectes per part del CEB. Període d'objeccions i observacions.</b>	5 projectes	2 setmanes
	5 projectes	2 setmanes
<b>FASE 2: Projecte bàsic + tramitació del permís d'obres</b>	5 projectes	2 setmanes
	5 projectes	2 setmanes
<b>FASE 3: Visites de camp i programació de cates.</b>	5 projectes	2 setmanes
	5 projectes	2 setmanes
<b>FASE 4: Projecte executiu (incorporació conclusions cates)</b>	5 projectes	3 setmanes
	5 projectes	3 setmanes

<sup>1</sup> Les dates s'adaptaran a cada any. El termini per entrega de la Fase 4 serà com a màxim el 15/12 de cada any.

<sup>2</sup> En el cas de que, dins del grup de 5 projectes, hi hagi un o més d'un edifici protegit, el termini s'ampliarà a 2 setmanes més degut a l'informe previ de Patrimoni.

Durant la primera anualitat es preveu iniciar el contracte el més Setembre de 2026 i s'estableix com a termini límit per el lliurament del projectes executius el 30 de Desembre de 2026

### **FASE OBRA, FINAL D'OBRA I LEGALITZACIONS**

<b>LOT 1. LOT 2. LOT 3</b>		
	<b>2027-2028<sup>1</sup></b>	
	<b>Inici</b>	<b>Finalització/termini</b>
<b>FASE 6: OBRA</b>	1 de febrer	01 de setembre Abans de l'inici del curs escolar
<b>FASE 7: LEGALITZACIONS I INSPECCIÓ OCA</b>	01 de setembre	15 de setembre
<b>FASE 8: AS BUILT I DOCUMENTACIÓ FINAL</b>		31 d'octubre

<sup>1</sup> Es posa com exemple el 2027 però cada any funcionarà amb les mateixes dates a partir de 2027.

Segons el tipus de projecte i escola, les obres o algunes feines s'iniciaran abans de finalitzar el curs escolar (21 de juny) sense que aquestes perjudiquin la usabilitat i seguretat de l'equip docent i alumnes. S'estudiarà cada cas però de forma general es pot dir que:

### **Aspectes a tenir en compte en la planificació de les fases 6-8**

**GENER.** Al gener hauran d'estar tramitades:

- Llicències i comunicats d'obres
- Gestions i tràmits amb Endesa

**GENER A FEBRER.** Del gener al febrer es realitzarà la licitació i contractació de les obres.

**1 DE FEBRER A 21 DE JUNY.** Del 1 de febrer-21 de juny es podran fer feines de tipus o segons horaris i dates:

- Treballs a coberta, taller i exteriors
- Comandes de material
- Treballs dins de l'escola fora d'horari escolar (16-24h) sense que les actuacions realitzades afectin posteriorment a la funcionalitat de l'escola i seguretat de l'alumnat i personal docent.
- Treballs dins de l'escola en períodes festius com setmana santa.

**22 DE JUNY A 1 DE SETEMBRE.** Durant el període de vacances d'estiu s'intensificaran les feines per poder finalitzar abans de l'inici del curs escolar:

- Feines dins d'aulari i interiors
- Posada en marxa de les instal·lacions

#### **SETEMBRE-OCTUBRE**

- Legalitzacions de les instal·lacions

### **3.4 Quadre de percentatges**

<b>FASE PROJECTE</b>	<b>%</b>
Avantprojecte/ Projecte bàsic	15,00%
Projecte Executiu	30,00%
Gestió i tramitació Idoneïtat Tècnica i Llicència Obres (Inclou, visat i IT)	5,00%
<b>TOTAL FASE PROJECTE</b>	<b>50,00%</b>

<b>FASE DIRECCIÓ D'OBRA</b>	<b>%</b>
Direcció d'obres i gestió integrada de permisos, llicències i legalitzacions i coordinació de Seguretat i Salut	15,00% <sup>1</sup>
Control econòmic, control de qualitat, gestió de planificació, recepció i liquidació d'obres	15,00% <sup>1</sup>
Legalització de les instal·lacions	10,00 %
Documentació As-Built	10,00 %
<b>TOTAL FASE DIRECCIÓ D'OBRA</b>	<b>50,00%</b>

<b>FASE GARANTIA D'OBRA</b>	<b>%</b>
Seguiment de resolució del defectes que puguin sorgir duran el període de garantia.	
Revisió final, al termini del període de garantia, i signatura de l'informe per retorn de garanties	
<b>Total Post Venda</b>	<b>Al final de la fase es retornaran les garanties establertes</b>

(1) S'establiran els següents fases de direcció d'obres per a liquidació de l'import d'honoraris corresponent:

- 10% inicial
- 80% en mensualitats des del segon mes d'inici
- 10% al finalitzar l'obra amb l'entrega de l'acta de recepció de l'obra.

Condicionants:

- El CEB es reserva el dret de rescindir parcial o totalment alguna d'aquestes activitats i en conseqüència no es podrà facturar aquesta part. Especialment pel que fa a la Fase d'obra, que el CEB podrà deixar sense efecte, en cas de que per qualsevol motiu no s'executi l'obra. **Aquest fet no donarà dret a cap indemnització.**
- El **retorn de les garanties contractuals** definides al Plec de Condicions Administratives Particular (PCAP), es farà amb posterioritat al darrer projecte que s'encarregui i només es farà efectiu un cop realitzada la visita final i la signatura de l'informe de retorn de garanties de l'obra.

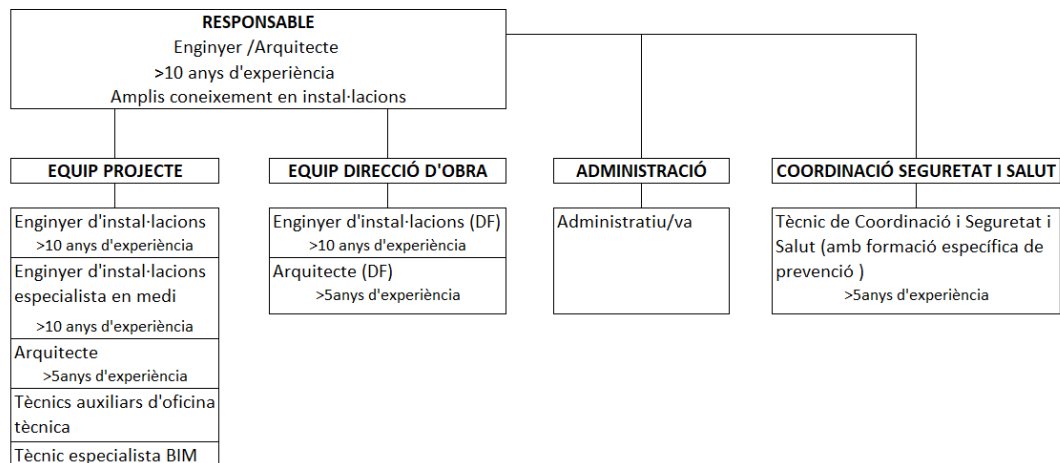
## 4. DOTACIÓ I REQUERIMENT DE L'EQUIP TÈCNIC

### 4.1 Dotació dels equips tècnics

L'equip i estructura que cada empresa tindrà vinculada al contracte serà la següent:

#### 1 Responsable del contracte i Interlocutor amb el CEB

L'equip bàsic de referència per cada LOT, per any, serà:



Consideracions:

- El responsable haurà de fer assistència presencial completa a les oficines centrals de CEB, 2 dies per setmana, durant tota la contractació per a fer un seguiment més directe de l'evolució de totes les fases de projecte, execució i finalització.
- El nombre de posicions per a cada perfil els definirà cada empresa en la seva oferta tècnica
- El/la Coordinador/a de Seguretat i Salut serà un perfil independent de la resta de l'equip de projecte i obra.

- Les planificacions d'obra en edificis escolars en funcionament tenen uns terminis molt ajustats en el temps. Per aquest motiu, **els tècnics principals prestaran el servei principalment o majoritàriament en regim de dedicació completa exclusiva**, per tal de que puguin realitzar les tasques, assistir a les reunions i visites, en que sigui necessària la seva presència, o siguin requerits, sense esperes, ni demores.
- Hauran de presentar CV dels tècnics proposats per a cada posició, amb compromís de col·laboració del tècnic i del representant del licitador, en cas de resultar adjudicatari.

#### **4.2 Descripció dels mitjans personals**

El personal que formarà part de l'equip tècnic, per a cada fase de la realització dels serveis tècnics contractats, serà l'idoni en nom, titulació i experiència, per a la bona marxa dels treballs, segons el volum de les feines i la responsabilitat requerida. L'administració podrà exigir la substitució de part o tot el personal assignat per a cadascuna de les tasques.

L'adjudicatari haurà de designar un representant tècnic, que serà l'interlocutor directe amb el CEB i els centres.

En el cas de que l'adjudicatari hagués de canviar de tècnic o incorporar-ne un de nou per als períodes vacacionals, aquest haurà de ser d'una categoria igual o superior al presentat durant la licitació i caldrà que sigui aprovat prèviament pel CEB.

Les obres en els centres educatius s'executen, de manera habitual, en horari no lectiu (períodes de vacances, caps de setmana, festius i/o fora dels horaris lectius dels centres). En cas de necessitat o urgència, els adjudicatari disposaran de capacitat per atendre requeriments del CEB les 24h i els 365 dies de l'any.

Independentment del equip bàsic mínim, es requeriren tots aquells recursos que puntualment siguin necessaris a fi efecte de completar cada actuació en les seves particularitats

#### **4.3 Descripció dels mitjans materials**

L'adjudicatari disposarà de tots els mitjans i instal·lacions necessàries per a un correcte desenvolupament dels treballs, en el sentit de disposar del personal, mitjans i recursos adequats per poder cobrir cadascuna de les necessitats del CEB. Les actuacions poden desenvolupar-se al llarg de tot l'any, per tot això hauran de garantir la seva dedicació al llarg de tot l'any, incrementant la dedicació si és necessari en algun moment de l'any com podria ser períodes no lectius o dissabtes.

#### **4.4 Documentació acreditativa**

Hauran de presentar CV dels tècnics ofertats per a cada posició (amb compromís de col·laboració del tècnic i del representant del licitador, en cas de resultar adjudicatari) i concretar les dedicacions de cada membre de l'equip, havent de ser aquestes iguals o superior a les mínimes establertes al quadre de l'apartat 4.1. i d'acord amb la seva oferta tècnica.

## 5. DOCUMENTACIÓ A LLIURAR

### 5.1 Documentació projecte

#### AVANTPROJECTE

Contindrà la informació necessària per poder avaluar i acabar d'ajustar o discutir la proposta conjuntament amb l'equip tècnic del CEB i l'equip de Project management:

- Memòria Descriptiva
- Documentació gràfica (estat actual i proposta)
- Justificació de preus
- Estimació de càrregues tèrmiques i de ventilació i llistat d'equips.
- Estimació de potència elèctrica i necessitat d'ampliació.
- Requeriments i modificacions necessàries a la instal·lació elèctrica.
- Consulta prèvia
- Consulta sobre la necessitat de legalització prèvia segons instrucció 1/2015.

#### PROJECTE BÀSIC per tramitació permís d'obres

Contindrà la informació necessària per sol·licitar el permís d'obres:

- Memòria Descriptiva
- Documentació gràfica (estat actual i proposta)
- Justificació de preus
- Estimació de càrregues tèrmiques i de ventilació i llistat d'equips.
- Estimació de potència elèctrica i necessitat d'ampliació.
- Requeriments i modificacions necessàries a la instal·lació elèctrica.
- Consulta prèvia

Els projectes bàsics es presentaran en 3 documents PDF independents, de mida màxima 45MB:

Doc 1 Memòria i Pressupost

Doc 2 Documentació gràfica

Doc 3 Annexos

El PDF de Projecte ha de disposar de Indexat i Marcadors.

En el Tràmits de consulta prèvia per la tramitació d'expedient d'obres caldrà sol·licitar la bonificació corresponent: 70% bonificació. Equipaments comunitaris promogut per operador públic

## PROJECTE EXECUTIU

Es presentarà seguint l'esquema definit:

- Memòria Descriptiva
- Documentació gràfica (estat actual, proposta, enderroc i obra nova). Amidaments
- Pressupost
- Càlculs de les instal·lacions de conducció
- Llistat d'equips i potències
- Document de potències per espais
- Estudi solar/ombres
- Càlcul de potència elèctrica
- Càlculs estructurals i reforços necessaris per el pas d'instal·lacions i càlculs estructurals per a les bancades per col·locació de màquines a coberta.
- Requeriments i modificacions necessàries a la instal·lació elèctrica
- Plec de condicions
- Control de qualitat
- Gestió de residus
- Estudi Bàsic de Seguretat i Salut
- Planning obra
- Fitxes tècniques

El PRESSUPOST es presentarà seguint l'esquema definit al banc de preus de referència del Pla clima escoles Barcelona del CEB:

01. CLIMATITZACIÓ I VENTILACIÓ
  - 01.01. Producció d'energia
  - 01.02. UTS de tractament i de condicionament d'aire
  - 01.03. Extracció
  - 01.04. Distribució d'aire
  - 01.05. Difusors, reixetes d'aire i similars
  - 01.06. UTS terminals de climatització
  - 01.07. Distribució d'aire
  - 01.08. Insonorització
  - 01.09. Control i gestió BMS
02. SANEJAMENT
03. ELECTRICITAT
  - 03.01. Caixes generals de protecció, CGP
  - 03.02. Estacions de protecció i mesura, CPM
  - 03.03. Variadors de freqüència
04. INSTAL·LACIÓ FOTOVOLTAICA
  - 04.01. Mòduls fotovoltaics
  - 04.02. Inversors
  - 04.03. Monitoratge i control de xarxa elèctrica

## 05. OBRA CIVIL

- 05.01. Treballs previs i enderrocs
- 05.02. Ajudes i obra nova
- 05.03. Estructures a coberta
- 05.04. Tancaments acústics
- 05.05. Fusteries
- 05.06. Línia de vida
- 05.07. Neteja final d'obra
- 05.08. Protecció d'elements existents
- 05.09. Gestió de residus

## 06. SEGURETAT I SALUT

## 07. CONTROL DE QUALITAT

### **5.2 Procediments per a la redacció dels projectes**

El procediment per a la redacció dels projectes serà la següent:

- 1- Visita prèvia, presa de dades i recull de documentació
- 2- Redacció i presentació al CEB d'estudi previ de les solucions adoptades que incorpori:
  - Solucions proposades
  - Definició i estimació econòmica per apartats (Clima-Ventilació- Fotovoltaica- Complementaries)
  - Definició de superfícies a climatitzar
  - Definició de previsió potències frigorífiques i potències elèctriques (Amb la presentació de les fitxes establertes a l'annex I)
  - Previsió de superfície de captadors solars i rendiment previst.
- 3- En base a l'estudi previ i conjuntament amb l'equip tècnic del CEB i l'equip de Project Management, es determinaran les solucions tècniques a adoptar, prèviament a l'inici de la redacció del projecte executiu.
- 4- En el edificis amb catalogació patrimonial, caldrà preparar avantprojecte i/o projecte bàsic a nivell arquitectònic, en el que es detalli: Ubicació de maquinaria exterior, ubicació de captadors fotovoltaics, ubicació de maquinaria interior i modificacions a façana i/o fusteria. Aquest estudi es presentarà i consensuarà amb els tècnics de patrimoni, abans de començar a redactar el projecte executiu.
- 5- El tràmit de les llicències d'obres i comunicats s'iniciaran amb el projecte bàsic. I amb l'antelació suficient i necessària per tal de disposar de les llicències i comunicats amb anterioritat a l'inici de les obres.
- 6- Els projectes executius portaran incorporats els càlculs de les bancades i suports estructurals necessaris.
- 7- En aquells projectes en els que s'incorporin pèrgoles sobre elevades de suport a fotovoltaiques, els projectes executius portaran la definició estructural necessària per a la seva execució.

## 6. REDACCIÓ DE PROJECTES

### 6.1 Criteris, forma i contingut

- Els projectes es redactaran seguint els criteris tècnics i de contingut establerts en el document del Llibre de Criteris Tècnics “**Prescripcions tècniques per a la implementació de les noves instal·lacions de Climatització, Renovació d’aire i Instal·lació Fotovoltaica del Pla Clima 2024-2029**”.

El document es troba publicat a la pagina web del Consorci d’educació:  
[https://www.edubcn.cat/ca/centres\\_serveis\\_educatiu/equipaments\\_educatiu/ram](https://www.edubcn.cat/ca/centres_serveis_educatiu/equipaments_educatiu/ram)

- Per a l’elaboració dels **pressupostos**, s’utilitzaran les partides del **Banc de preus** per als treballs de implementació de les noves instal·lacions de Climatització, Renovació d’aire i Instal·lació Fotovoltaica del Pla Clima Escola Barcelona 2024-2029 generat pel Consorci d’Educació de Barcelona i en el seu defecte del banc de preus ITEC de l’any en curs segons mercat.
- El consorci d’Educació de Barcelona facilitarà:
  - Plànols en format .dwg en planta amb codificació per espais
  - Document excel amb llistat d’espais i codificacions
- Els projectes també s’entregaran en **BIM**. En base als documents en dwg facilitats per el Consorci d’Educació de Barcelona, es realitzarà un aixecament en BIM de l’edifici i s’introduiran les noves instal·lacions.  
L’aixecament en BIM, serà de nivell bàsic (superfícies dels espais, alçades i obertures)  
Les noves instal·lacions de pla clima es representaran en nivell de desenvolupament: “Level of Development”: LOD 350 o superior i l’aixecament de base en un LOD inferior (bàsic)
- La documentació gràfica del projecte (estat actual i proposta) haurà de reflectir:
  - Tipus d’estructura
  - Instal·lacions existents (baixants existents, per exemple)
  - Mobiliari fixe
  - Tipus de fusteria i morfologia (sobretot si hi ha afectació en proposta)
  - Alçades lliures dels espais i espai dins de cel ras
  - Acabats (tipus de cel rasos, envans, etc.)
  - Fotografies de l’existent
  - Integració arquitectònica del conjunt a través d’alçats, seccions o imatges en 3d per visualització de l’afectació a l’espai de les noves instal·lacions.

## PROJECTE

Els projectes es lliuraran a la Direcció d'Equipaments Educatius amb la següent documentació:

1. En format digital:
  - Projecte complet en PDF.
  - Editables:
    - TCQ.
    - Memòria.
    - Plànols Autocad i BIM (preferiblement Revit)

Els projectes bàsics es presentaran en 3 documents PDF independents, de mida màxima 45MB:

Doc 1 Memòria i Pressupost

Doc 2 Documentació gràfica

Doc 3 Annexos

El PDF de Projecte ha de disposar de Indexat i Marcadors.

## PROJECTE AS BUILT

1. Documentació completa de l'obra en format digital:
  - Editables:
    - Plànols Autocad i BIM
  - Documentació completa de l'obra en PDF:
    - Legalitzacions de la Instal·lació tèrmica.  
Projecte, declaració responsable, certificat i tramitació.
    - Legalització de la modificació de la instal·lació elèctrica.  
Projecte, declaració responsable, certificat i tramitació.
    - Legalització de la instal·lació fotovoltaica.  
Projecte, declaració responsable, certificat i tramitació.
    - Certificats inspeccions tècniques.
    - Documentació i projecte As-build, que incorpori:
      1. Manuals de la diferent maquinaria instal·lada.
      2. Fitxes Tècniques de producte i materials.
      3. Certificats dels productes i materials.
      4. Certificats instal·lació.
      5. Fitxes de posta en marxa.
      6. Plànols fidedignes amb la instal·lació feta.
      7. Programació i integració (documents i manual).
      8. Proves d'estanqueïtat de la instal·lació.
      9. Documentació control de qualitat

10. Legalitzacions.
11. Actes d'obra
12. Actes de recepció.
13. Control Sonometria de les unitats exteriors per entitat certificada
14. Certificat Eficiència energètica actualitzat de l'estat final, registrat per l'ICAEN, i certificat acreditatiu de la millora energètica aconseguida.

## **7. GESTIÓ DE LES OBRES**

### **7.1 Llicències i permisos d'obra**

- Seguiment de la tramitació dels permisos i llicències d'obra.
- Comprovació i gestió de les possibles bonificacions i excepcions.

### **7.2 Inici d'obres:**

- Coordinació de les dates d'inici i planificació d'obres amb el centre.
- Revisió i aprovació de la planificació obres.
- Coordinació amb totes les empreses i agents implicats i coordinació amb altres usos del centre.
- Obtenció i control de documentació necessària per l'inici d'obra:
  - o Disposició de les Llicències d'obra i llicències complementàries necessàries (ocupació via pública, reserves d'espai, etc.)
  - o Documentació exigible de Seguretat i Salut per a l'inici de les obres (pla de seguretat i salut, aprovació del pla, obertura centre treball, llibre subcontractació, designació recurs preventiu, coordinació d'activitats empresarials, etc.)
- Requeriments d'Endesa
- Redacció i gestió de signatures de l'ACTA DE REPLANTEIG.

### **7.3 Obres:**

- Convocar i assistir a les visites d'obra.
- Recepció de la documentació dels llibres d'ordre dels diversos facultatius i elaboració de les ACTES DE VISITES D'OBRA.
- Validació de les certificacions d'obra.
- Tramitació de les certificacions.
- Control de costos, terminis i qualitat durant tota l'execució d'obres.
  - o Control de la planificació d'obres.
  - o Control pressupostari.
  - o Anàlisi desviacions economico-temporals i elaboració de propostes de correcció.
  - o Control d'acompliment de les variables de qualitat, terminis i cost i en cas de desviacions, elaboració de propostes de correcció.

- Mantenir informat al CEB del compliment i/o desviacions existents en terminis, costos i qualitat de les obres.
- Control de les dates contractuals i tramitació, si s'escau, dels informes per modificació de terminis i/o costos.
- Coordinació de Seguretat i Salut.

#### **7.4 Recepció d'obres:**

- Redacció i gestió de signatures de l'ACTA DE RECEPCIÓ D'OBRES.
- Redacció i validació de la llista de repassos i treballs pendents, planificació dels terminis d'execució d'aquest treballs i control i validació de la seva execució.
- Liquidació de les obres.
- Redacció, comprovació i validació dels projectes *As built*.
- Redacció, comprovació i validació del certificat de control de qualitat i documentació tècnica corresponent.
- Assistència i comprovació de la posta en marxa del equips i sistema de control.
- Assistència a les visites tècniques de comprovació.
- Acompanyament als responsables de manteniment en la posta en marxa de l'edifici.
- Coordinació del traspàs entre l'empresa constructora/instal·ladora i l'empresa de manteniment.
- Legalitzacions:
  - Projectes de legalització (Elèctrica, tèrmica i fotovoltaica segons projecte).
  - Declaració responsable signada pel titular de la instal·lació.
  - Gestió per a la inspecció de la ECA de la instal·lació elèctrica.
  - Sol·licitar certificat d'instal·lació elèctrica de Baixa Tensió (ELEC1) a instal·ladora.
  - Presentació a indústria de projecte de legalització BT i Tèrmica i certificat ELEC1 per a la obtenció del RICSIC BT i RITSIC de tèrmica.
  - Sonometries acústiques

#### **7.5 Fase garantia**

- Atenció, reclamació, seguiment i gestió de les incidències que puguin sorgir durant el període de garantia.
- Revisió d'obra, redacció i signatura del informe per retorn de les garanties, un cop finalitzi el període de garantia.

#### **7.6 Documentació**

Recull de tota la documentació necessària durant el seguiment de l'obra i posterior al tancament de l'obra:

- Legalitzacions de la Instal·lació tèrmica.  
Projecte, declaració responsable, certificat i tramitació.
- Legalització de la modificació de la instal·lació elèctrica.  
Projecte, declaració responsable, certificat i tramitació.

- Legalització de la instal·lació fotovoltaica.  
Projecte, declaració responsable, certificat i tramitació.
- Certificats inspeccions tècniques.
- Documentació i projecte As-build, que incorpori:
  1. Manuals de la diferent maquinaria instal·lada.
  2. Fitxes Tècniques de producte i materials.
  3. Certificats dels productes i materials.
  4. Certificats instal·lació.
  5. Fitxes de posta en marxa.
  6. Plànols fidedignes amb la instal·lació feta.
  7. Programació i integració (documents i manual).
  8. Proves d'estanqueïtat de la instal·lació.
  9. Documentació control de qualitat
  10. Legalitzacions.
  11. Actes d'obra
  12. Actes de recepció.
  13. Control Sonometria de les unitats exteriors per entitat certificada
  14. Certificat Eficiència energètica actualitzat de l'estat final, registrat per l'ICAEN, i certificat acreditatiu de la millora energètica aconseguida.
  15. Llibre del edifici i manuals d'us.

## 8. PENALITZACIONS

El llistat de les penalitzacions que es poden aplicar en aquest contracte, queda resumit en el següent quadre:

Retard en l'inici dels treballs.	El retard en l'inici dels treballs establert en aquest Plec per causes imputables a l'Adjudicatari podrà ser sancionat amb 50€ per dia o fracció de retard. Un retard superior a una setmana motivarà al CEB a encarregar els treballs a una altra empresa, i a exercir la rescissió del contracte.	0.5% del pressupost d'adjudicació/dia
Retard en el termini dels treballs.	El retard en el compliment del terminis d'execució establerts podrà ser sancionat amb 50€ per dia de retard durant la primera setmana de retard i amb 100€ per dia de retard durant la segona setmana de retard i restants .	50 €/dia primera setmana. 100 €/dia les següents setmanes.
Desviacions significatives del pressupost.	Les desviacions significatives del pressupost inicial del projecte no justificades de > 15%, sense justificació suposarà una penalització progressiva.	<ul style="list-style-type: none"> <li>• 15%-17% pressupost- 0,5% sobre import d'adjudicació</li> <li>• 17%-20% pressupost- 1% sobre import d'adjudicació</li> </ul>

		<ul style="list-style-type: none"> <li>• 20%-23% pressupost-1,5% sobre import d'adjudicació</li> <li>• 23%- 25% pressupost-2% sobre import d'adjudicació</li> </ul>
Errors significatius en projecte	Si la documentació tècnica presentada té errors greus que requereixin revisions i modificacions significatives, això comportarà penalitzacions en funció del nombre d'esmenes necessàries.	1% sobre import d'adjudicació si s'han de fer més de 3 revisions per deficiències detectades
Resolucions fase obra	<p>L'adjudicatari tindrà un temps màxim de 2 dies per resoldre incidències tècniques durant l'obra per tal de no endarrerir les feines.</p> <p>Si l'adjudicatari no resol incidències tècniques en els terminis establerts, s'establiran sancions diàries per cada dia de retard.</p>	<p>50 €/dia primera setmana.</p> <p>100 €/dia les següents setmanes.</p>
Faltes molt greus.	<p>a) No complir amb normatives legals essencials en matèria de seguretat i salut.</p> <p>b) Presentació de documentació tècnica fraudulenta o manipulada.</p> <p>c) Incompliment reiterat de terminis que afectin la viabilitat del projecte.</p> <p>d) Falta de col·laboració en la correcció d'errors detectats en fase de direcció d'obra.</p> <p>e) Substitució no autoritzada de personal clau del contracte.</p> <p><b>f) Repercutir a les empreses instal·ladores treballs i costos d'execució pròpia segons les prescripcions del present plec.</b></p>	<p>5 % sobre import adjudicació.</p> <p>En el cas de reiterament en el incompliment de les faltes molt greus, serà causa de rescissió del contracte</p>
Faltes greus.	<p>a) Es considerarà comportament no adequat l'actitud o tracte agressiu, despectiu, vexatori, indecorós i qualsevol altra que pugui ser considerat contrari a les normes bàsiques d'higiene, de respecte i convivència.</p> <p>b) No complir amb la normativa vigent.</p> <p>c) El reiterant incompliment de faltes greus</p>	2 % sobre import adjudicació.
Faltes Lleus.	<p>a) L'incompliment de les característiques, condicions, metodologia, mitjans i procediments que formen part del projecte tècnic de l'oferta de l'entitat adjudicatària de la prestació obligatòria recollida en el Plec de condicions tècniques particulars del contracte.</p> <p>b) La prestació del servei per personal que no compleixi les condicions de titulació i experiència exigides en el present Plec i compromeses en les ofertes.</p>	1 % sobre import adjudicació.

	<p>c) No presentar la documentació requerida al CEB, en el termini previst.</p> <p>d) No complir amb les normes del Centre.</p> <p>e) El reiterant incompliment de faltes lleus.</p> <p>f) No compliment de la normativa de l'Administració sobre comunicació i senyalització d'obres.</p>	
Altres.	L'incompliment per part de l'entitat adjudicatària de qualsevol altra condició de prestació del servei contractat, no contemplades com a faltes greus o molt greus Les faltes lleus no comporten penalització, però seran objecte d'avertiment a l'entitat adjudicatària. La reiteració sistemàtica d'avertiments serà constitutiva de falta greu.	A determinar.

### Mecanismes de reclamació i execució de penalitzacions

Com es gestionaran les penalitzacions:

- **Termini per presentar al·legacions** per part de l'adjudicatari: 1 setmana
- **Procés de revisió i aprovació de les sancions** per part del CEB: 1 setmana

## **ANNEX**

A cada lot hi ha assignats els següents centres Educatius per anys:

<b>LOT 1</b>						
<b>ANY</b>	<b>Tipus</b>	<b>NOM</b>	<b>Districte</b>	<b>Adreça</b>	<b>Línies</b>	<b>Sup. (m²)</b>
2027	Escola	Collaso i Gil	Ciutat Vella	C Sant Pau, 101	2	6.869
2027	Escola	Enric Granados	Sants-Montjuïc	Pg Zona Franca, 98	1	2.881
2027	Escola	Barcelona	Les Corts	C Joan Güell, 126	2	3.792
2027	Escola	Cervantes	Ciutat Vella	C Sant Pere Més Baix, 31	1	3.150
2027	Escola	Milà i Fontanals	Ciutat Vella	C dels Àngels, 1	2	4.273
2027	Escola	Tabor	L'Eixample	C Cartagena, 231	2	3.899
2027	Escola	Tres Pins	Sants-Montjuïc	C Tres Pins, 28	1	5.651
2027	Escola	Baixeras (Parvulari)	Ciutat Vella	C Ataülí 12	2	514
2027	Escola	Baixeras (Primària)	Ciutat Vella	C Salvador Aulet, 1	2	3.035
2027	Inst. Escola	Francesc Màcia (Sant Vicenç de Paül)	Sants-Montjuïc	C Àliga, 16-18	1	3.501
2028	Escola	Cavall Bernat	Sants-Montjuïc	rbla.Badal, 113	1	2.643
2028	Escola	Lluís Vives	Sants-Montjuïc	C Canalejas, 107	1	1.492
2028	Escola	Barrufet	Sants-Montjuïc	Ptge Vapor Vell, 7	2	3.824
2028	Escola	Cal Maiol	Sants-Montjuïc	C Sagunt, 92-94	1	1.385
2028	Escola	La Muntanyeta	Sants-Montjuïc	C Montfar, 24	1	3.217
2028	Escola	Pau Vila	Sants-Montjuïc	C Font Florida, 95	1	3.456
2028	Escola	Bärkeno	Sants-Montjuïc	C Cisell, 15	1	3.660
2028	Inst. Escola	Rec Comtal	Sant Andreu	C Via Barcino, 90	1	2.873
2028	Escola	Can Clos	Sants-Montjuïc	C Pedrera del Mussol, 10-14	1	2.780
2028	Escola	La Palmera	Sant Martí	C Concili de Trento, 253	2	3.810
<b>LOT 1 - PRÒRROGA 1</b>						
2029	Escola	Bosc de Montjuïc	Sants-Montjuïc	Av Miramar, 11	1	1.597
2029	Escola	El Polvorí	Sants-Montjuïc	Camí del Polvorí, 8-10	1	1.122
2029	Inst. Escola	Elisabets	Ciutat Vella	Carrer d'Elisabets, 8-10	1	2394
2029	Inst. Escola	Eixample	L'Eixample	València, 252	2	4.625
2029	Inst. Escola	Sicília	L'Eixample	C Sicília, 249	1	2.564
2029	Escola	Aldana	L'Eixample	Carrer d'Aldana, 1	1	2.811
2029	Inst. Escola	Londres	L'Eixample	Carrer del Comte d'Urgell, 262	2	4.231
2029	Escola	Els Horts	Sant Martí	rbla.Prim, 217	1	3.068
2029	Escola	Patronat Domènech	Gràcia	C Gràcia, 7	1	2.638
2029	Escola	Poble Sec	Sants-Montjuïc	Pg Exposició, 1	2	2.732

LOT 2						
ANY	Tipus	NOM	Districte	Adreça	Línies	Sup. (m²)
2027	Escola	Santiago Rusiñol	Nou Barris	Pg Valldaura, 261	2	3.027
2027	Escola	El Carmel	Horta-Guinardó	C Llobregós, 154	2	2.726
2027	Escola	Tibidabo	Nou Barris	C Joaquim Valls, 10	1	2.657
2027	Inst. Escola	Trinitat Nova (Sant Jordi)	Nou Barris	C Pedrosa, 2	2	7.458
2027	Escola	Josep Maria Jujol	Gràcia	C de la Riera de Sant Miquel, 39-45	2	4.146
2027	Escola	Mercè Rodoreda	Nou Barris	C Vesuvi, 35	2	4.315
2027	Escola	Montserrat	Gràcia	C Torrent del Remei, 2-10	1	2.528
2027	Escola	Torrent d'en Melis	Horta-Guinardó	C Varsòvia, 161	2	3.361
2027	Escola	Duran i Bas	Les Corts	C Vallespir, 198	2	3.320
2027	Escola	Àngels Garriga	Horta-Guinardó	C Gallecs, 22	1	1.575
2028	Escola	Heura	Horta-Guinardó	C Can Pujollet, 5	1	993
2028	Escola	Del Mar	Horta-Guinardó	C Gènova, 12	1	2.709
2028	Escola	Baldiri Reixac	Gràcia	C Olot, 1-13 Recinte Parc Güell	1	2.474
2028	Escola	Nabí	Sarrià-Sant Gervasi	C Reis Catòlics, 38	1	2.520
2028	Escola	La Farigola de Vallcarca	Gràcia	C Sant Camil, 31	1	1.829
2028	Escola	Orlandai	Sarrià-Sant Gervasi	C Domínguez i Miralles, 1	1	2.512
2028	Inst. Escola	Tres Fonts de les Corts	Les Corts	Carrer d'Eugeni d'Ors, 2	2	4.377
2028	Inst. Escola	Tres Fonts de les Corts (Plaça Comas)	Les Corts	Pl. Comas, 9-11	2	1.860
2028	Inst. Escola	Costa i Llobera	Sarrià-Sant Gervasi	C Capella de Can Caralleu, 3	2	7.920
2028	Institut	Josep Serrat i Bonastre	Sarrià-Sant Gervasi	C Marquès de Santa Ana, 4	3	4.233
<b>LOT 2 - PRÒRROGA 1</b>						
2029	Escola	Turó del Cargol	Gràcia	Av Coll del Portell, 56	1	4.546
2029	Escola	Reina Violant	Gràcia	C Trilla, 18-20	1	2.727
2029	Escola	Reina Violant (Parvulari)	Gràcia	C Trilla, 10		1.263
2029	Escola	Mare de Déu de Montserrat	Horta-Guinardó	C Natzaret, 83-85	1	2.936
2029	Institut	Bosc de Montjuïc	Sants-Montjuïc	Av Miramar, 11	2	2.483
2029	Escola	Ramon Casas	Sants-Montjuïc	C Platí, 6	2	3.207
2029	Escola	Seat	Sants-Montjuïc	Ptge d'Antonio Ruiz Villalba, 6	2	3.357
2029	Escola	Font d'en Fargas	Horta-Guinardó	Pg Font d'en Fargas, 65	2	4.048
2029	Escola	Tàber	Sarrià-Sant Gervasi	C dels Esports, 9	2	3.764
2029	Inst. Escola	Projecte	Sarrià-Sant Gervasi	Av Tibidabo, 16	1	3088

LOT 3						
	Tipus	NOM	Districte	Adreça	Línies	Sup. (m²)
2027	Escola	La Caixa	Sant Martí	C Andrade, 182	1	5.391
2027	Escola	Doctor Ferran i Clua	Sant Andreu	C Manigua, 25-39	2	4.226
2027	Escola	Catalònia	Sant Martí	C Perú, 195	2	3.842
2027	Escola	Joaquim Ruyra	Sant Martí	C Lull, 377	2	3.850
2027	Escola	Molí de Finestrelles	Sant Andreu	C Guardiola i Feliu, 9	2	4.620
2027	Escola	Congrés Indians	Sant Andreu	C Açores, 1-3	2	3.119
2027	Escola	Els Porxos	Sant Martí	PI Eduard Torroja, 12	1	3.799
2027	Escola	Pegaso	Sant Andreu	C Dublín, 5-15	2	6.190
2027	Escola	Antoni Brusi	Sant Martí	C Sardanya, 33-35	2	3.515
2027	Escola	Marinada	Nou Barris	rbla.Caçador, 17	1	3.082
2028	Escola	Splai	Nou Barris	C Maladeta, 75-77	1	2.764
2028	Escola	Víctor Català	Nou Barris	C Font de Canyelles, 35	2	2.646
2028	Inst. Escola	El Til·ler	Sant Andreu	Pg Mollerusa, 1	2	2.625
2028	Inst. Escola	Turó de Roquetes (Inf,i Primària)	Nou Barris	C Alcántara, 22	2	4.386
2028	Inst. Escola	Turó de Roquetes (Secundària)	Nou Barris	C Artesania, 85	2	2.588
2028	Escola	El Turó	Nou Barris	C Peñalara, 19-55	1	3.537
2028	Escola	Calderón de la Barca	Nou Barris	C Nil, 27-29	2	4.883
2028	Escola	Àgora	Nou Barris	C Marne, 2	1	2.244
2028	Escola	Pit-Roig	Horta-Guinardó	C Aguilar, 4	1	2.566
2028	Escola	Arc Iris	Horta-Guinardó	C Arc de Sant Martí, 78	1	1.936
<b>LOT 3 - PRÒRROGA 1</b>						
2029	Escola	Eduard Marquina	Sant Martí	C Jaume Huguet, 22	1	2.350
2029	Escola	Marta Mata	Nou Barris	C Casals i Cuberó, 241	1	2.589
2029	Inst. Escola	Antaviana	Nou Barris	C Nou Barris, 12	2	5.439
2029	Inst. Escola	El Molí	Nou Barris	Carrer del Molí, 57 - 67	1	4.621
2029	Escola	Parc del Guinardó	Horta-Guinardó	C Garriga i Roca, 13	1	1.580
2029	Escola	Tomàs Moro	Nou Barris	C Miguel Hernández, 11	1	3.343
2029	Escola	Baloo	Horta-Guinardó	C Harmonia, 37	1	3.126
2029	Escola	Emili Juncadella	Sant Andreu	C Juan de Garay, 12	1	1.242
2029	Escola	Segre	Sant Andreu	C Segre, 35	1	2472
2029	Escola	Baró de Viver	Sant Andreu	C Tucumán, 1	1	2.191

