



**PLEC DE PRESCRIPCIONS TÈCNIQUES PARTICULARS REGULADORES  
DEL CONTRACTE DEL SERVEI DE CONTROL INTEGRAT DE PLAGUES AL  
MEDI URBÀ I ALS EQUIPAMENTS MUNICIPALS I DEL SERVEI DE  
CONTROL DE COLOMS AL MUNICIPI DE CALDES DE MALAVELLA**

---

Ajuntament de Caldes de Malavella

Serveis Tècnics Municipals - Març 2026





## ÍNDEX

1. OBJECTE.....	5
2. NECESSITAT DEL CONTRACTE I INSUFICIÈNCIA DE RECURSOS PROPIS.....	6
3. DIVISIÓ PER LOTS .....	6
4. QUALIFICACIÓ DEL CONTRACTE.....	6
5. DURADA DEL CONTRACTE.....	6
6. EXTINCIÓ DEL CONTRACTE .....	7
7. ÀMBIT TERRITORIAL.....	7
8. NORMATIVA APLICABLE .....	7
9. TREBALLS A LA VIA PÚBLICA.....	9
10. CONFIDENCIALITAT.....	10
11. PROTECCIÓ DE DADES.....	10
12. RESPONSABLE TÈCNIC DE L'AJUNTAMENT .....	11
13. LOT 1. SERVEI DE CONTROL INTEGRAT DE PLAGUES.....	11
13.1. OBJECTE I DESCRIPCIÓ.....	11
13.2. ÀMBIT D'ACTUACIÓ.....	11
13.3. DESCRIPCIÓ DEL SERVEI. PLA DE GESTIÓ INTEGRAT DE PLAGUES.....	12
13.4. ACTUACIONS D'URGÈNCIA.....	16
13.5. MITJANS HUMANS.....	16
13.6. MITJANS TÈCNICS I MATERIALS .....	17
13.7. CONTROL DE PLAGUES EN PROPIETATS PRIVADES .....	17
13.8. DIAGNOSI PRÈVIA.....	18
13.9. OBLIGACIONS DE L'EMPRESA ADJUDICATÀRIA .....	18
13.10. PRESSUPOST BASE DE LICITACIÓ I VALOR ESTIMAT CONTRACTE LOT 1 .....	19
14. LOT 2. SERVEI DE CONTROL DE COLOMS .....	20
14.1. OBJECTE I DESCRIPCIÓ.....	20
14.2. ÀMBIT D'ACTUACIÓ.....	20
14.3. DESCRIPCIÓ DEL SERVEI .....	21
14.4. ACTUACIONS D'URGÈNCIA.....	22
14.5. MITJANS HUMANS.....	22
14.6. MITJANS TÈCNICS I MATERIALS .....	22
14.7. CONTROL DE PLAGUES EN PROPIETATS PRIVADES .....	22
14.8. OBLIGACIONS DE L'EMPRESA ADJUDICATÀRIA .....	23
14.9. PRESSUPOST BASE DE LICITACIÓ I VALOR ESTIMAT CONTRACTE LOT 2 .....	24
15. PENALITZACIONS.....	25
16. FACTURACIÓ .....	27
17. DOCUMENTACIÓ ANNEXA.....	28





## 1. Objecte

L'objecte del contracte és cobrir les necessitats de control de plagues urbanes presents en el municipi de Caldes de Malavella, tant en les vies i els espais de titularitat pública, com en el conjunt dels edificis i instal·lacions municipals.

En concret, el present plec té per objecte establir les condicions tècniques que hauran de regir la prestació del servei de control integrat de plagues al medi urbà i als equipaments municipals, i el control de coloms, que comprèn:

- Desinsectació i desratització del clavegueram.
- Desinsectació i desratització d'edificis, instal·lacions i equipaments municipals.
- Desinsectació de mosquit tigre en embornals de la via pública.
- Actuacions puntuals de desinsectació i desratització en d'altres edificis, instal·lacions i equipaments municipals, així com en parcel·les municipals.
- Actuacions puntuals de retirada de nius de vespes (vespa velutina) i abelles.
- Actuacions preventives i correctives per la no proliferació de processonària.
- Control de coloms.

Atesa la importància del control de plagues, i tal com assenyala la Llei de bases de règim local, els Ajuntaments han d'actuar dins les seves competències municipals, vetllant per la salubritat pública, garantint la seguretat dels llocs públics i protegint el medi ambient.

Així mateix, la Llei 18/2009, de 22 d'octubre, de Salut Pública, estableix els serveis mínims en matèria de protecció de la salut dels éssers humans i especifica que són competents, per prestar, entre d'altres, la gestió del risc per a la salut derivat dels animals domèstics, dels animals de companyia, dels animals salvatges urbans i de les plagues.

També el Decret Legislatiu 2/2008, de 15 d'abril, pel qual s'aprova el Text refós de la Llei de protecció dels animals, en l'article 9 sobre control de poblacions d'animals estableix que es poden fer controls específics de poblacions d'animals considerats perjudicials o nocius, sempre que no es tracti d'exemplars d'espècies protegides.

L'empresa o empreses adjudicatàries seran les responsables de l'execució dels serveis, limitant-se l'Ajuntament a disposar de l'estructura tècnica de supervisió per coordinar els treballs, controlar les realitzacions i, en general, verificar i assegurar que les prestacions estiguin en condicions de satisfer les seves demandes.

Els licitadors presentaran les seves propostes d'acord amb el contingut d'aquest plec, i hauran de preveure no tan sols els mitjans humans, petit material, mitjans auxiliars i tècnics necessaris sinó també l'aplicació de les garanties per a la salut, seguretat i prevenció de riscos del personal, a banda del suport tècnic administratiu i les despeses generals.

Les omissions que puguin produir-se en el plec no eximiran als contractistes de vetllar per una òptima execució del servei ja que sempre es pot plantejar qualsevol proposta de millora o indicació de dèficit al responsable del contracte per tal de resoldre qualsevol incidència.



## 2. Necessitat del contracte i insuficiència de recursos propis

És necessari contractar el servei de control integral de plagues al medi urbà i als equipaments municipals i el servei de control de coloms per garantir la salubritat i el gaudi vers el ciutadà.

L'estructura actual del personal de l'Ajuntament amb capacitat tècnica per prestar aquests serveis és insuficient donada l'especialització del contracte. La Corporació no disposa dels mitjans suficients per poder atendre aquests serveis per la mà d'obra i pels mitjans materials que es necessiten per a la seva execució.

## 3. Divisió per lots

Per procedir a la realització de l'objecte del contracte es considera adient licitar el contracte en 2 lots, a efectes de garantir una major eficiència, professionalitat, especificitat i coordinació en l'execució dels treballs.

- Lot 1. Servei de control integrat de plagues al medi urbà i als equipaments municipals. El servei comprendrà les següents prestacions:
  - o Desinsectació i desratització del clavegueram.
  - o Desinsectació i desratització d'edificis, instal·lacions i equipaments municipals.
  - o Desinsectació de mosquit tigre en embornals de la via pública.
  - o Actuacions puntuals de desinsectació i desratització en d'altres edificis, instal·lacions i equipaments municipals, així com en parcel·les municipals.
  - o Actuacions puntuals de retirada de nius de vespes (vespa velutina) i abelles.
  - o Actuacions preventives i correctives per la no proliferació de processonària.
- Lot 2. Servei de control de coloms. El servei consistirà en el control del colom (*Columba livia*) i d'altres aus que puguin ocasionar problemes de salubritat o molèsties al municipi de Caldes de Malavella.

## 4. Qualificació del contracte

El contracte tindrà la qualificació de contracte de serveis, tal i com es defineix a l'article 17 de la Llei 9/2017 de 8 de novembre, de contractes del sector públic per la qual es transposen a l'ordenament jurídic espanyol les directives del Parlament Europeu i del Consell 2014/23/UE i 2014/24/UE, de 26 de febrer de 2014.

La classificació segons el vocabulari comú de contractes públics CPV per a tots els lots és la següent:

- Lot 1. Servei de control integrat de plagues al medi urbà i als equipaments municipals.
  - o CPV: 90922000-6 Serveis de control de plagues
  - o 90923000-3 Serveis de desratització.
- Lot 2. Servei de control de coloms.
  - o CPV: 90922000-6 Serveis de control de plagues

## 5. Durada del contracte

Per cada lot la durada del contracte serà de 2 anys comptats a partir de la seva formalització, amb possibilitat de dues pròrrogues d'un any cadascuna.



L'inici del contracte per a cada lot serà el següent:

- Lot 1. Servei de control integrat de plagues. Inici un cop finalitzat el contracte vigent.
- Lot 2. Servei de control de coloms. Inici un cop finalitzat el contracte vigent.

D'acord amb l'article 29.4 de la LCSP, si finalitzat aquest termini no s'ha formalitzat un nou contracte que garanteixi la continuïtat de la prestació, es podrà prorrogar fins l'inici d'execució del nou contracte, per un període màxim de 9 mesos.

## **6. Extinció del contracte**

Dos mesos abans de l'extinció del contracte l'Ajuntament farà un control de l'estat final de les instal·lacions i equipaments municipals. En cas de detectar-hi deficiències sense resoldre, de les quals sigui responsable el contractista sortint, els Serveis Tècnics municipals reclamaran la resolució immediata d'aquestes incidències.

A la finalització del contracte el licitador està obligat a:

- Facilitar tota la documentació tècnica i administrativa per fer el traspàs del servei, en un termini de 2 mesos abans de la finalització del contracte.
- Facilitar el procés de canvi, donant suport al nou proveïdor durant el procés de migració.
- L'adjudicatari ha de traspasar a l'Ajuntament totes les aplicacions o fitxers digitals que s'hagin pogut generar durant la prestació del servei.

## **7. Àmbit territorial**

L'àmbit d'actuació comprèn el municipi de Caldes de Malavella, concretament:

- Tots els centres de treball, edifici i equipaments en els que la competència del seu manteniment correspongui a l'Ajuntament.
- Via pública, entesa com els espais oberts de titularitat pública que són de lliure competència pública (carrers, places, espais verda, recs,...)
- Inspecció i estudi de la població de coloms per l'assessorament en matèries i problemes puntuals en edificis privats dins el casc urbà de Caldes de Malavella, amb motiu de queixes per part del ciutadà.

L'Ajuntament podrà incrementar, o reduir, si s'escau, l'àmbit territorial en funció de les necessitats del servei o de possibles modificacions en la trama urbana, essent obligació de l'empresa contractista assumir aquestes variacions mitjançant la redistribució dels mitjans humans i materials.

## **8. Normativa aplicable**

Els serveis objecte del present plec han de complir els requeriments de les seves respectives reglamentacions i normatives. La normativa general d'aplicació és següent:

### Sobre l'ús de productes químics

Atenent a l'activitat pròpia del contracte, l'empresa vetllarà pel compliment de la normativa vigent en matèria de control de plagues, en particular el Reial Decret 3349/1983, de 30 de novembre, pel qual s'aprova la



Reglamentació tècnic-sanitària per a la fabricació, comercialització i utilització de plaguicides; i les seves posteriors modificacions, el Reial Decret 1054/2002 d'11 d'octubre pel qual es regula el procés d'avaluació per al registre, autorització i comercialització de biocides, i el Reial Decret 830/2010, de 25 de juny, pel qual s'estableix la normativa reguladora de la capacitació per realitzar tractaments amb biocides.

Pel que fa a la utilització de productes biocides caldrà tenir en compte l'article 28 del Reial Decret 1054/2002, que estableix que els biocides classificats com a tòxics o molt tòxics s'han de comercialitzar i aplicar sota un sistema de control específic mitjançant la consignació de cada operació en un Llibre oficial de moviments de biocides (LOMB) per tenir una traçabilitat d'aquests productes. Així mateix, caldrà tenir en compte el document que el Ministeri de Sanitat va fer públic sobre la correspondència entre les classificacions de perillositat del Reial Decret 255/2003 i les del Reglament (CE) 1272/2008 del Parlament Europeu i del Consell, de 16 de desembre de 2008, sobre classificació, etiquetatge i envasament de substàncies i mesclures químiques, de manera que les següents categories de perillositat d'acord amb el CLP es consideren equivalents a les categories de tòxics o molt tòxics i, per tant, són objecte d'un control específic a través del LOMB:

- Toxicitat aguda, categories 1, 2 i 3.
- Toxicitat específica en determinats òrgans (STOT) després d'una exposició única, categoria 1.
- Toxicitat específica en determinats òrgans (STOT) després d'exposicions repetides, categoria 1.
- Carcinogenicitat, mutagenicitat i toxicitat per a la reproducció, categories 1A i 1B.
- Sensibilització respiratòria, categoria 1, subcategories 1A i 1B.

#### Sobre prevenció de riscos laborals

L'empresa vetllarà pel compliment de la normativa legal vigent en matèria de riscos laborals: la Llei 54/2003, de 12 de desembre, de reforma del marc normatiu de la prevenció de riscos laborals; la Llei 31/1995, de 8 de novembre, de prevenció de riscos laborals; el Reial Decret 171/2004, de 30 de gener, pel qual es desenvolupa l'article 24 de la Llei 31/1995, de 8 de novembre, de prevenció de riscos laborals, en matèria de coordinació d'activitats empresarials. També vetllarà pel compliment del Reial Decret 664/1997, de 12 de maig, sobre la protecció dels treballadors contra els riscos relacionats amb l'exposició a agents biològics durant el treball; el Reial Decret 39/1997, de 17 de gener, pel qual s'aprova el Reglament dels serveis de prevenció; l'Ordre TIN/2504/2010, de 20 de setembre, que el desenvolupa; el Reial Decret 485/1997, de 14 d'abril, sobre disposicions mínimes en matèria de senyalització de seguretat i salut en el treball; i el Reial Decret 773/1997, de 30 de maig, sobre disposicions mínimes de seguretat i salut relatives a la utilització pels treballadors d'equips de protecció individual; i totes aquelles normatives estatals i autonòmiques que siguin aplicables al marc del contracte i de l'activitat que s'executi.

#### Sobre gestió de residus

Un cop finalitzat definitivament un tractament, l'empresa adjudicatària procedirà a la retirada de tots aquells biocides i materials quan ja no sigui necessària la seva presència per haver-se assolit els objectius de control de la plaga.

L'empresa adjudicatària serà l'única responsable de la gestió de tots els residus que es generin amb motiu de la seva activitat, i en particular dels residus especials i els residus perillosos.



L'empresa adjudicatària serà la responsable de retirar els animals morts que apareguin, que puguin ser producte dels tractaments de control de plagues que s'estiguin realitzant en el marc del contracte, i que s'han de gestionar mitjançant un gestor autoritzat.

L'empresa adjudicatària es compromet a gestionar els residus generats amb motiu del contracte d'acord amb la normativa vigent al respecte, en particular el Decret Legislatiu 1/2009, de 21 de juliol, pel qual s'aprova el Text refós de la Llei reguladora dels residus, la Llei 7/2022, del 8 d'abril, de residus i sòls contaminats per a una economia circular, el Reial Decret 952/1997, de 20 de juny, pel qual es modifica el Reglament per a l'execució de la Llei 20/1986, de 14 de maig, Bàsica de Residus Tòxics i Perillosos, aprovat mitjançant el Reial Decret 833/1988, de 20 de juliol; el Decret 197/2016, de 23 de febrer, sobre la comunicació prèvia en matèria de residus i sobre els residus generals de persones productores i gestores de residus de Catalunya, i el Decret 152/2017, de 17 d'octubre, sobre la classificació, la codificació i les vies de gestió de los residus en Catalunya. L'empresa adjudicatària haurà d'aportar la documentació que acrediti una correcta gestió dels residus i mantenir un sistema de qualitat.

#### Sobre protecció i manipulació d'animals

Davant la possibilitat que sigui necessari manipular animals, l'empresa adjudicatària haurà de seguir les especificacions legislatives i disposar de la formació adient.

L'empresa vetllarà pel compliment del Decret legislatiu 2/2008, de 15 d'abril, pel qual s'aprova el Text refós de la Llei de protecció dels animals i la Llei 7/2023, de 8 de març, de protecció dels drets i el benestar dels animals. Per tal de manipular exemplars vius d'animals que estiguin subjectes a legislació específica, com poden ser els múrids, l'empresa adjudicatària disposarà de la capacitat pertinent segons el Reial Decret 53/2013, d'1 de febrer, pel qual s'estableixen les normes bàsiques aplicables per a la protecció dels animals utilitzats en experimentació i altres fins científics, incloent-hi la docència, i l'Ordre ECC/566/2015, de 20 de març, per la qual s'estableixen els requisits de capacitat que ha de complir el personal que manipula animals utilitzats, criats o subministrats amb fins d'experimentació i altres finalitats científiques, incloent la docència, seguirà els criteris de bioseguretat d'acord amb el Reial Decret 664/1997, de 12 de maig, i segons les especificacions recollides al Reial Decret 54/1995 de 20 de gener, sobre protecció dels animals en el moment del seu sacrifici, la Llei 32/2007, de 7 de novembre, per a la cura dels animals, en la seva explotació, transport, experimentació i sacrifici, i la Llei 6/2013, d'11 de juny, de modificació de la Llei 32/2007, de 7 de novembre i el Reial Decret 1201/2005, de 10 d'octubre, sobre protecció dels animals utilitzats per a experimentació i altres fins científics.

A més de les ressenyades, seran d'aplicació qualsevol disposició, norma o reglament de caràcter europeu, estatal, autonòmic o local, relacionat amb l'objecte del contracte i que sigui vigent durant l'execució d'aquest. Qualsevol norma o instrucció s'entendrà modificada o substituïda per l'última edició total o parcial en vigència.

## **9. Treballs a la via pública**

En el conjunt dels treballs a realitzar, el contractista tindrà especial cura en prendre les mesures adients per garantir la seguretat dels propis treballadors i vianants, així com del conjunt de béns públics i privats.

Quan els treballs interfereixin amb vies de circulació de vehicles o passos per a vianants, el contractista senyalitzarà les zones d'actuació amb indicadors reglamentaris, amb avisos de perill i precaució, entre d'altres.

## **10. Confidencialitat**

D'acord amb l'article 133.4 LCSP, el contractista haurà de respectar el caràcter confidencial de la informació a la qual tingui accés degut a l'execució del contracte. El deure de confidencialitat tindrà una vigència de cinc anys a comptar des del coneixement de la informació de referència.

## **11. Protecció de dades**

L'Ajuntament en compliment del Reglament (UE) 2016/679, del Parlament Europeu i de Consell de 27 d'abril de 2016, relatiu a la protecció de les persones físiques en el que respecta al tractament de dades personals i a la lliure circulació d'aquestes dades ("RGPD"), de la Llei Orgànica 3/2018, de 5 de desembre, de Protecció de Dades Personals i garantia dels drets digitals (LOPDGDD) o qualsevol disposició en matèria de protecció de dades, s'informa que l'Ajuntament és el responsable del tractament de les dades que els licitadors facilitin.

Les dades personals seran tractades amb l'exclusiva finalitat de complir i gestionar les relacions contractuals dels serveis o subministraments, així com la comptabilització de les corresponents transaccions econòmiques que es realitzin. Aquestes dades personals podran ser comunicades a entitats bancàries per la tramitació dels pagaments o cobraments, a l'Agència Tributària per tramitacions o declaracions fiscals, i en el seu cas, a òrgans administratius o judicials pel compliment de les obligacions legals o en contestació a requeriments emesos per dits òrgans. Així mateix, tercers interessats en els procediments podran tenir accés a dades personals que continguin en el mateix, quan sigui necessari i acreditin legitimació en relació a l'objecte de la licitació.

Llevat de què s'indiqui el contrari, les dades sol·licitades seran necessàries per les finalitats descrites, per tan la negativa a facilitar-ho impossibilitarà l'execució de la relació contractual. La base legal dels tractaments és l'execució de les relacions contractuals o precontractuals en compliment de la normativa.

Les dades es conservaran sempre que es mantinguin les relacions i d'acord amb la normativa d'arxiu aplicable, respectant els períodes de prescripció de les responsabilitats que es poden derivar.

Per l'exercici dels drets d'accés, rectificació, oposició, supressió, limitació o portabilitat de les dades caldrà fer la petició, acompanyant de DNI o qualsevol altre document que acrediti la seva identitat:

- Per carta a la seu de l'Ajuntament de Caldes de Malavella
- Per correu electrònic a [dpd@caldedemalavella.cat](mailto:dpd@caldedemalavella.cat)
- S'informa que també té el dret a presentar una reclamació davant de l'autoritat Catalana de Protecció de dades ([apdcat.cat](mailto:apdcat.cat)) o posar-se en contacte amb el Delegat de Protecció de dades d'aquesta entitat en [dpd@caldedemalavella.cat](mailto:dpd@caldedemalavella.cat)

En el present contracte no es preveu la cessió de dades per part de l'Ajuntament a l'adjudicatari.

El tractament de dades personals que realitzi l'adjudicatari serà a compte i sota la responsabilitat del propi adjudicatari, que ostentarà la condició de responsable de tractament. Per això, serà l'únic responsable que el tractament de dades es realitzi de conformitat a Reglament (UE) 2016/679, del Parlament Europeu y de Consell de 27 d'abril de 2016, relatiu a la protecció de les persones físiques en el que respecta al tractament de dades personals i a la lliure circulació d'aquestes dades ("RGPD"), de la Llei Orgànica 3/2018, de 5 de desembre, de Protecció de Dades Personals i garantia dels drets digitals (LOPDGDD).



## 12. Responsable tècnic de l'Ajuntament

Per a cada lot l'Ajuntament designarà un responsable tècnic del contracte, a qui correspondrà supervisar la seva execució i adoptar les decisions i dictar les instruccions necessàries amb la finalitat d'assegurar la correcta realització dels serveis pactats. El contractista estarà obligat en tot moment a prestar la seva col·laboració al responsable de l'Ajuntament pel desenvolupament de les funcions que té encomanades.

## 13. LOT 1. Servei de control integrat de plagues

### 13.1. Objecte i descripció

El present lot té per objecte regular i definir les condicions mínimes de prestació del servei de control de plagues a la via pública i als edificis municipals de Caldes de Malavella, d'acord amb els principis del control integral de plagues.

S'entén com a control integral de plagues aquella metodologia basada en la integració de mesures preventives d'ordenament i sanejament del medi o d'altres factors associats a l'aparició de plagues, amb mesures actives de control físic, mecànic i biològic i, en cas necessari de control químic.

Les espècies objecte de control de la lluita antivectorial seran rosegadors (rates, ratolins,...), insectes (paneroles, formigues, vespes, abelles, processionària mosquit tigre...) que en determinades ocasions puguin suposar un risc per a la salut i/o pèrdua econòmica o deteriorament del patrimoni públic i de la qualitat de vida en el municipi en general, o per a edificis, dependències o serveis en particular.

S'exclouen d'aquest contracte les actuacions de control de plagues en l'àmbit de la sanitat vegetal.

L'àmbit funcional del contracte és el següent:

- El tractament preventiu i correctiu de les plagues, mitjançant mètodes que siguin necessaris pel seu control, seguiment i eradicació, seguint el control integral de les plagues.
- Resposta i actuació en menys de 24 hores a les incidències que sorgeixin en el municipi per la presència de plagues de qualsevol tipus en qualsevol indret que conformi l'objecte del contracte i l'àmbit territorial del mateix.

### 13.2. Àmbit d'actuació

L'àmbit d'actuació comprèn el terme municipal de Caldes de Malavella, concretament:

- Xarxa municipal de clavegueram, que inclou els pous de registre, embornals, registres d'escomeses públiques, col·lectors, etc., tant els situats en el nucli urbà com en les urbanitzacions, veïnats i zones industrials del municipi.
- Conduccions de xarxes de serveis municipals (enllumenat públic, fibra òptica, semàfors, etc.)
- Espais de titularitat pública (parcs, places, jardins, parcs de gossos, passejos, recs, camins, etc.)
- Totes les instal·lacions i edificis de titularitat municipal.



- Solars públics o de titularitat privada que, previ requeriment municipal, es justifiqui la intervenció urgent i l'impossibilitat de procedir a la fórmula legalment establerta de requeriment al seu propietari per motius de manteniment i de garantia de les degudes condicions de salubritat pública i d'higiene en el seu interior.

A l'annex I es relacionen els equipaments i les instal·lacions municipals incloses en el present plec.

### 13.3. Descripció del servei. Pla de gestió integrat de plagues

#### Contingut del pla

L'empresa adjudicatària presentarà un pla de gestió de plagues dels equipaments i les instal·lacions contingudes a l'annex I. Aquest document inclourà el següent:

- Empresa que presta aquests serveis. Número d'inscripció en el registre oficial d'establiments i serveis plaguicides per a ús ambiental i indústria alimentària (ROESP).
- Mesures preventives i de monitorització. Detall dels punts on estan col·locades les trampes de control. Freqüència de les revisions de control.
- Fitxes de dades de seguretat dels productes utilitzats en el control de plagues. Documentació escrita sobre els tractaments realitzats, en cas d'haver estat necessari fer tractaments de control amb plaguicides: o fulls de pre i post tractament o fitxa tècnica de seguretat del producte.
- Antídote dels productes utilitzats.
- Registre de les revisions.
- Registre de les incidències detectades en quant al servei.
- Annex: Principis generals del control integrat de plagues.

El document s'actualitzarà anualment. Qualsevol canvi realitzat en aquest document serà degudament informat. Les actuacions a desenvolupar durant la revisió seran les següents:

- Comprovar l'estat de les estacions.
- Comprovar l'existència o no d'esquers menjats.
- Comprovar que les bosses i els blocs de productes estiguin en bon estat. Com a mínim s'haurà d'alternar cada 12 mesos la matèria activa dels productes químics que es puguin utilitzar per evitar l'aparició de resistències.

El registre de revisions del pla de desratització i desinsectació s'actualitzarà a mesura que es presti el servei.

#### Desratització

El pla de desratització consistirà en l'establiment d'una xarxa d'estacions permanents de paranys de totes les àrees del municipi i per tots els equipaments municipals recollits a l'annex I, per a la detecció i/o eliminació preventiva de rosegadors:

- Rata comuna (*Rattus norvegicus*)
- Rata negra (*Rattus rattus*)
- Ratolí casolà (*Mus domesticus*)
- Ratolí de camp (*Mus spretus*)



- Ratolí de bosc (*Apodemus sylvaticus*)
- Altres . espècies que, per la seva abundància i/o les seves característiques, es consideri que poden ocasionar problemes sanitaris, molèsties, perjudicis o pèrdues econòmiques a les persones.

Les zones on es posarà especial interès seran les xarxes de conducció des serveis subterranis, principalment pous de clavegueram i embornals d'aigües pluvials, i les zones de bar i magatzems dels edificis municipals. En les xarxes subterrànies es faran servir esquers amb format parafinat i/o extrudit per tal de mantenir en bones condicions el producte degut al grau d'humitat i agents degradants que existeixen. La seva aplicació es realitzarà de tal manera que es pugui recuperar el producte en qualsevol moment per controlar el consum.

A les localitzacions amb risc de contaminació (edificis municipals, xarxa de recs, embornals pluvials connectats a aigües nètes, etc.) s'utilitzaran paranys mecànics sense toxicitat.

La xarxa d'estacions permanents serà amplificada o disminuïda en funció de l'evolució de la presència de rosegadors. A l'annex I s'indiquen els punts de control mínims per a cada equipament i instal·lació així com la periodicitat de les revisions.

#### Desinsectació

El pla de desinsectació consistirà en el control d'insectes en la via pública i equipaments del municipi de Caldes de Malavella. L'objectiu d'aquest pla és evitar la proliferació d'insectes en indrets amb gran freqüentació humana. Les zones on es posarà especial atenció serà la xarxa de sanejament, xarxa d'aigües pluvials i embornals i edificis i equipaments municipals inclosos a l'annex I.

Entren com espècies a desinsectar:

- Panerola, en general.
- Lepisma o peixet de plata.
- Mosca i mosquits, inclús mosquit tigre.
- Formiga.
- Vespa comuna.
- Vespa asiàtica (*Vespa velutina*).
- Abella.
- Aranya.
- Puça, xinxa i paparra.
- Poll dels llibres i poll xuclador.
- Tèrmits.
- Altres grups d'insectes o espècies que, per la seva abundància i/o les seves característiques, es consideri que poden ocasionar problemes sanitaris, molèsties, perjudicis o pèrdues econòmiques a les persones.

Les xarxes subterrànies constitueixen un lloc perfecte per niar els insectes, els quals a la nit surten a l'exterior, al carrer o s'introdueixen als edificis els canals de desguàs. Per aquest motiu, i aprofitant l'obertura de les tapes de registre pels treballs de desratització s'inspeccionarà visualment el grau d'infestació d'espècies d'insectes. Si se'n detecten, es realitzarà la corresponent desinsectació.



També, pel que fa als equipaments municipals, s'aprofitarà les visites pels treballs de desratització per fer les inspeccions visuals i les actuacions de tractament pel control dels insectes.

L'adjudicatari haurà de fer el seguiment dels treballs de desinsectació, especificant els llocs on ha estat aplicant, el nom i composició dels productes utilitzats, registre de les incidències detectades en quant al servei i l'antídot dels productes utilitzats. A l'annex I s'indiquen els punts de control mínims per a cada equipament i instal·lació així com la periodicitat de les revisions.

### Mosquit tigre

Per al control de mosquit tigre s'actuarà a les zones de cria, és a dir a punts on s'acumuli aigua, bàsicament embornals amb sifó.

S'estableix com a cartografia de referència per a la identificació de zones de major risc i embornals on cal actuar, la "Cartografia dels punts de cria potencials del mosquit tigre a les zones públiques del terme municipal de Caldes de Malavella", realitzat per Dipsalut en el seu programa Pt11 de Control i Gestió de Riscos Derivats de Mosquit Tigre. S'adjunta la cartografia vigent a l'annex III.

En tot cas, si es procedís a renovar la cartografia, l'Ajuntament facilitarà la nova versió a l'empresa contractista, que substituirà l'actual. En el cas que el contractista o l'Ajuntament detecti algun error en la cartografia, ja per ser un embornal amb acumulació d'aigua o un embornal marcat de risc que no n'acumuli, es comunicarà a l'altra part i s'haurà d'actuar en conseqüència, aplicant producte larvicida (o altre convingut) si s'escau, o deixant-ne d'aplicar si no és necessari.

L'inici de l'aplicació dels productes per al control de mosquit tigre dependrà en gran mesura de la climatologia, es preveuen 6 actuacions per any amb una freqüència mensual. Com a referència es determina el període del 1 de maig al 30 d'octubre.

Atès que les actuacions de control per aquests insectes s'apliquen a l'aigua per tenir efecte sobre els individus en el seu estat larvari, es vetllarà perquè els productes aplicats siguin innocus, en la mesura del possible, o bé provoquin els mínims efectes negatius per a la resta de fauna aquàtica. El producte a aplicar per al control de mosquits serà un producte del que es pugui demostrar la seva efectivitat i innocuïtat amb la resta de fauna aquàtica. En principi s'usaran productes en base de Bacillus thuringensis (del tipus "Vectomax" o equivalent). La dosi d'aplicació serà la proposada pel fabricant, sens perjudici que, si en els controls d'efectivitat establerts es detecta que el producte ha perdut l'efectivitat, s'haurà de repetir l'aplicació.

El número aproximat d'embornals sifònics és de 623 unitats, repartits de la següent manera:

- Nucli de Caldes: 308 unitats
- Can Solà Gros I i II: 96 unitats
- Llac del Cigne: 4 unitats
- Tourist Club: 93 unitats
- Aigües Bones i Cementiri: 114 unitats
- Can Carbonell: 8 unitats



### Vespa asiàtica

Per al control de la vespa asiàtica s'actuarà sobre els nius primaris o secundaris que apareguin en l'àmbit urbà o els adjacents a aquest. Els nius a tractar es pactaran prèviament amb els Serveis Tècnics municipal. El tipus de tractament serà en funció dels criteris del niu segons localització i característiques (mida, alçada, risc de caiguda, perillositat, etc.).

En funció de la perillositat del niu es pactarà un dia i una hora d'actuació de manera que, si fos necessari, es poguessin efectuar de manera coordinada amb l'Ajuntament talls de carrer o desallotjaments de la zona de risc.

Dintre dels serveis variables es preveu un preu unitari per retirada de niu primari i un altre preu unitari per retirada / tractament de niu secundari, aquest últim inclou injecció de producte biocida. La senyalització està inclosa en els preus unitaris.

En cap cas s'inclou el cost dels mitjans d'elevació, els preus unitaris dels quals també estan recollits al plec.

### Abelles

En cas de detectar eixams d'abelles a la via pública i/o als equipaments municipals, l'empresa adjudicatària aplicarà les mesures que garanteixin el mínim impacte sobre la colònia durant la seva retirada.

Dintre dels serveis variables es preveu un preu unitari per retirada de niu d'abelles. En cap cas s'inclou el cost dels mitjans d'elevació, els preus unitaris dels quals també estan recollits al plec.

### Processionària del pi

El servei de control de la processionària del pi inclou les següents prestacions de caràcter variable:

- Tractament amb fumigació de biocida inclosa la instal·lació de cartells informatius de seguretat, als espais públics urbans que continguin bosquets o masses de pins. Preventivament el mes d'octubre i, si es detecten erugues, el mes de gener, aproximadament, en funció del clima i per tant del cicle de l'eruga. Es considera una densitat de 200 arbres per hectàrea.
- Instal·lació i manteniment de trampes de feromones, o trampes G, per a la captura de papallones de processionària. S'efectuarà el seguiment corresponent amb el recanvi de bossa i feromona pertinent per garantir el seu funcionament. Les trampes hauran d'estar instal·lades abans de l'1 de juny i retirar les bosses abans de l'1 de setembre de cada any.
- Instal·lació de trampes d'anella de tronc per evitar que les erugues baixin al terra, en pins on es formin bosses de processionària que no sigui possible retirar. En el cas que sigui necessari, es posaran l'1 de novembre i es retiraran l'1 de març de cada any. S'inclou la neteja i retirada de vegetació dels troncs.
- Tractament arbres amb endoteràpia, que inclou una mitjana de 4 bosses d'insecticida per arbre, connector. Període d'actuació d'octubre a novembre.
- Retirada de nius o bosses de processionària, amb escala o perxa des del terra o amb camió de plataforma elevadora, en programació amb els serveis tècnics de l'Ajuntament, s'efectuaran en dies continus o puntuals d'acord amb les necessitats. Es considera una densitat de 150 arbres per hectàrea i inclou els mitjans d'elevació.



#### 13.4. Actuacions d'urgència

L'adjudicatari, en cas de rebre algun avís del responsable del contracte o per part de la Policia Local per alguna actuació d'urgència per alguna plaga, haurà de respondre en un termini màxim de 24 hores, per realitzar visita i adoptar les solucions que es creguin oportunes en cada cas.

L'adjudicatari haurà de fer arribar al responsable del contracte un albarà dels treballs realment efectuats de les actuacions d'urgència, i incorporar-lo al pla, un cop finalitzades aquestes.

Com a actuacions d'urgència s'inclouen, a criteri dels Serveis Tècnics municipals, la retirada de nius d'abelles, de nius vespa asiàtica (Vespa velutina) i processionària del pi dels espais públics, prèvia petició del responsable del contracte.

#### 13.5. Mitjans humans

L'empresa haurà d'estar inscrita al Registre Oficial d'Establiments i Serveis Plaguicides per a l'activitat de serveis a terceres persones de control de plagues. Si el domini social de l'empresa es troba fora de Catalunya, haurà d'estar inscrita al Registre Oficial d'Establiments i Serveis Plaguicides de la comunitat autònoma corresponent.

El personal de l'empresa que hagi de dur a terme els treballs de desratització i desinfectació ha d'estar qualificat per desenvolupar aquestes feines d'acord amb la normativa i legislació vigent en cada moment, i haurà d'haver rebut els cursos de formació homologats pel RD 830/2020, de 25 de juny, pel qual s'estableix la normativa reguladora de la capacitat per realitzar tractaments amb biocides i amb l'Ordre SLT/186/2016, de 5 de juliol, per la qual es prorroga la validesa tant dels carnets d'aplicadors de tractaments de desinsectació, desinfecció i desratització (DDD).

Per tant, el responsable tècnic de l'empresa adjudicatària haurà d'estar acreditat oficialment amb el carnet d'aplicador de tractaments de desratització, desinsectació i desinfecció de nivell avançat.

El personal de l'empresa adjudicatària que realitzi els tractaments haurà de tenir el carnet d'aplicador de tractaments de desratització, desinsectació i desinfecció de nivell bàsic.

L'horari de realització dels treballs s'haurà de compaginar amb la normal utilització de les diverses zones del municipi pels veïns, compatible amb les activitats que habitualment es desenvolupen en cada centre o dependència, de manera que no interfereixin la normal activitat d'aquests.

El personal disposarà d'un telèfon d'assistència durant el dia, amb capacitat de rebre correus electrònics, per atendre les urgències i les problemàtiques que puguin sorgir. A més, hauran de fer ús del programari d'avís i gestió de l'Ajuntament, tant en suport mòbil com en ordinador.

Els professionals que siguin assignats per l'empresa adjudicatària seran reemplaçats, per la mateixa, per altres professionals en el supòsit d'incapacitat temporal, vacances, assumptes propis, etc.

L'empresa adjudicatària haurà de garantir el traspàs de coneixements del servei quan es produeixi algun reemplaçament en els recursos humans, sense costos addicionals per l'Ajuntament.



### 13.6. Mitjans tècnics i materials

El contractista aportarà tots els mitjans necessaris per a poder realitzar adequadament totes les tasques de control integral de plagues, com siguin vehicles, maquinària, eines, paranys, productes, etc.

Els tractaments seran realitzats amb productes comercials registrats, i degudament homologats i autoritzats per a la seva aplicació en de la Sanitat Ambiental per la Direcció General de Salut Pública (DGSP) i del ministeri de Sanitat i Consum.

Els productes comercials a utilitzar seran aplicats en les dosis autoritzades i complint les normes de seguretat establertes per a cadascun d'ells, i hauran de garantir les màximes condicions d'eficàcia i la toxicitat adequada pel control de les plagues, amb una classificació màxima de "NOCIU" per part de Ministeri de Sanitat i Consum en la seva resolució de Registre, per la resta d'animals, plantes i especialment persones.

Les formulacions utilitzades pels tractaments de desinsectació seran respectuoses amb el medi, el mobiliari i elements estructurals i tancaments dels edificis (parets, tancaments, etc.) evitant en qualsevol cas, taques, alteracions en la pintura i sobretot la contaminació del sòl i de les aigües.

Les matèries actives emprades pel control dels rosegadors seran del grup dels anticoagulants. L'adjudicatari prèvia justificació podrà sol·licitar l'ús d'altres matèries actives, que hauran d'estar aprovades per l'òrgan de contractació. Els productes hauran d'estar envasats i precintats en el seu envàs original.

Els licitadors hauran de fer constar al pla de gestió els productes emprats per a cadascun dels tractaments, i si són productes plaguicides haurà d'especificar, com a mínim, la següent informació:

- Nom comercial del plaguicida.
- Nom de la matèria activa.
- Número del registre de la DG de Salut Pública del Ministeri de Sanitat i Consum.
- Toxicitat del producte.

El personal de l'empresa adjudicatària que intervingui en la prestació dels serveis haurà d'estar equipat amb els corresponents equips de protecció individual homologats que siguin necessaris d'acord amb els treballs a realitzar, d'acord amb la legislació.

Si és necessari, després de cada tractament, el contractista haurà de precintat les àrees tractades i posar-hi rètols visibles on es faci constar com a mínim, la data, hora inici, hora finalització de l'aplicació, termini de seguretat i data i hora de finalització del termini de seguretat, d'acord amb les característiques de cada tractament i equipament, i d'acords amb la normativa sectorial vigent en cada moment.

### 13.7. Control de plagues en propietats privades

L'Ajuntament, d'acord amb les competències que li atribueix la Llei 15/1990, d'ordenació sanitària de Catalunya, i el Decret legislatiu 2/2003, de 28 d'abril, pel qual s'aprova el text refós de la Llei municipal i de règim local de Catalunya, i la normativa sanitària específica, pot ser que en algun moment donat hagi de gestionar riscos per a la salut pública derivats de plagues ubicades en propietats privades, fruit d'expedients d'execució forçosa. En cas d'haver-se de produir, aquests tractaments es faran seguint les mateixes especificacions que les determinades en aquest plec per a espais públics i per a edificis, instal·lacions i equipaments municipals.



### 13.8. Diagnosi prèvia

Serà competència de l'empresa contractada realitzar una inspecció inicial tant als edificis o dependències municipals com a la xarxa de clavegueram i a la via pública per tal d'avaluar la situació actual del municipi i el pla d'actuació per tal de prevenir-ho al màxim.

### 13.9. Obligacions de l'empresa adjudicatària

- Facilitar a l'Ajuntament el pla general de treball que descrigui els mètodes de control que utilitzarà l'empresa i el calendari d'actuacions de control periòdic i de tractaments previstos detallant zones de la via pública i instal·lacions municipals on s'actuarà.
- L'empresa contractada haurà de garantir la qualitat, l'efectivitat i la seguretat en la prestació dels serveis.
- L'empresa contractada haurà de prestar el servei amb continuïtat i regularitat donant resposta al llarg de tot l'any, sense períodes d'interrupció per motiu de baixes, vacances o similars.
- L'empresa haurà de complir amb totes les normatives mediambientals vigents. Així doncs, els productes emprats durant els treballs hauran d'estar autoritzats per l'autoritat sanitària corresponent i s'utilitzaran segons les condicions d'ús establertes.
- L'empresa contractada haurà d'aportar el material necessari per a la realització de l'objecte del contracte i oferir garanties de qualitat a la prestació del servei. En aquest sentit, l'empresa haurà de disposar de magatzem propi o contractat inscrit també al ROESP corresponent.
- L'empresa haurà de disposar del personal necessari per cobrir totes les tasques derivades del contracte.
- L'empresa acreditarà que tot el personal assignat a les activitats assumides per l'empresa, en virtut del present contracte, hagi realitzat els corresponents cursos de formació segons el tipus d'activitat al qual estigui adscrit.
- Com a mínim es farà una reunió anual en què la persona responsable de l'empresa adjudicatària presentarà a l'Ajuntament un informe-memòria anual sobre les activitats dutes a terme i s'explicaran els punts problemàtics per determinar quines actuacions es poden dur a terme.
- Seguirà les indicacions de personal de l'Ajuntament respecte als detalls que es demanin en la realització del servei.
- En finalitzar definitivament un tractament, procedirà a la retirada de tots aquells biocides i materials que romanguin en els centres i ja no sigui necessària la seva presència per haver-ne assolit els objectius de control de la plaga.
- L'empresa no podrà subministrar productes plaguicides als responsables dels centres ni a terceres persones.
- L'adjudicatària haurà d'informar periòdicament de l'execució del contracte i qualsevol incidència referent al desenvolupament de l'encàrrec: es lliurarà un informe cada visita de manteniment realitzada, així com una memòria anual dels resultats del servei.
- L'empresa estarà coberta per una pòlissa d'assegurança de responsabilitat civil per desperfectes o danys causats a tercers o al propi Ajuntament, que poguessin ocasionar-se durant l'execució dels treballs, per un import mínim de 300.000,00 euros.



- Altres assegurances i cobertures. Durant el termini del contracte l'empresa contractista haurà de mantenir com a mínim la cobertura de responsabilitat civil de subscripció obligatòria per a tots els vehicles que siguin utilitzats en l'execució del servei, com preveu la Llei de circulació de vehicles de motor.
- Les empreses adjudicatàries i subcontractistes hauran de tenir donades d'alta a la Seguretat Social totes les persones que intervinguin en els serveis així com complir amb les exigències d'assegurances de vida i accidents que determinen els convenis sectorials a què pertanyen.
- Tot el personal de l'empresa contractada que treballi per a aquest contracte haurà de portar un uniforme que l'identifiqui com a personal de l'empresa de control de plagues contractada.
- Els vehicles, equips i sistemes utilitzats hauran de ser homologats i/o autoritzats per a totes les actuacions relacionades amb el desenvolupament dels treballs a realitzar.
- L'empresa haurà de disposar de com a mínim d'un vehicle propi per tal de poder desenvolupar l'activitat, el qual estarà correctament identificat. El vehicle, a més a més, haurà de tenir una separació entre la cabina del conductor i la zona de càrrega, per impedir que qualsevol producte (sòlid, líquid o gasos) entri en contacte amb les persones ocupants, a fi i efecte de protegir-les.
- Disposarà d'un equip per recollir possibles vessaments accidentals de plaguicides.
- L'empresa es comprometrà a realitzar una gestió adequada dels residus generats. Si l'empresa licitadora exerceix les seves activitats com indústria ha de disposar del seu codi de productor de residus industrials. Si exerceix com empresa proveïdora de serveis, haurà d'acreditar la gestió dels residus que genera mitjançant un gestor autoritzat. L'empresa adjudicatària serà l'única responsable de gestionar íntegrament els residus que generi la seva activitat.
- Totes les altres obligacions de fer, no fer o suportar, no recollides expressament en aquesta clàusula, però que estableixen aquest plec o les disposicions de caràcter general que resultin d'aplicació.
- En qualsevol moment l'Ajuntament podrà demanar tota la documentació que consideri necessària per tal de comprovar l'acompliment de les esmentades obligacions.

### 13.10. Pressupost base de licitació i valor estimat del contracte Lot 1

El **pressupost base de licitació**, donat que la durada prevista del contracte és de 2 anys, ascendeix a la quantitat de **48.807,46 € IVA inclòs**.

El **valor estimat de contracte**, donat que la durada prevista del contracte és de 2 anys amb possibilitat de 2 pròrrogues d'un any cadascuna, ascendeix a la quantitat de **80.673,48 € IVA exclòs**.

	Anualitat 1	Anualitat 2	Pròrroga 1	Pròrroga 2	
Serveis ordinaris	12.668,37 €	12.668,37 €	12.668,37 €	12.668,37 €	
Serveis complementaris *	7.500,00 €	7.500,00 €	7.500,00 €	7.500,00 €	*Bossa de consum no obligatori
	20.168,37 €	20.168,37 €	20.168,37 €	20.168,37 €	Total VEC
	4.235,36 €	4.235,36 €	4.235,36 €	4.235,36 €	Total IVA
	<b>24.403,73 €</b>	<b>24.403,73 €</b>	<b>24.403,73 €</b>	<b>24.403,73 €</b>	<b>Total PEC</b>
					<b>97.614,92 €</b>



Per a cada any del contracte i per a cada possible pròrroga, el Lot 1 preveu una **bossa de serveis complementaris de consum no obligatori de 7.500 € + IVA** que estarà a lliure disposició de l'Ajuntament com a recurs per incidències, actuacions urgents i per tractaments preventius i correctius per vespa velutina, abelles, processionària, lloguer de mitjans auxiliars o per increments d'unitats dels serveis fixos.

El pressupost del servei del Lot 1, d'acord amb el contingut i criteris de la LCSP, s'ha elaborat tenint en compte els serveis existents realitzats durant els últims anys i els preus habituals de mercat referits en el moment en què s'inicia el procediment de licitació del contracte.

El conveni col·lectiu de treball aplicable a les relacions laborals amb els treballadors a adscriure a aquesta contractació en l'àmbit estatal és el Conveni col·lectiu estatal del sector de la desinfecció, desinsectació i desratització, vigent del 01/01/2024 al 31/12/2026 (codi conveni núm. 99007605011992).

El pressupost inclou els costos que es deriven de l'execució material dels serveis (costos directes i costos indirectes), les despeses generals d'empresa (13%) i el benefici industrial (6%), segons es detalla en l'annex corresponent.

L'IVA a aplicar és el 21% o el que posteriorment es determini legalment. Els licitadors hauran d'igualar o disminuir en la seva oferta el pressupost de licitació, indicant l'IVA a aplicar mitjançant partida independent.

## **14. LOT 2. Servei de control de coloms**

### **14.1. Objecte i descripció**

L'objecte d'aquest lot és el servei de control de coloms, específicament la reducció de la densitat de la seva població mitjançant un mètode efectiu que no suposi el patiment dels animals i que vetlli per la millora dels valors mediambientals que puguin veure's afectats per l'execució d'aquest, fent especial esment al respecte de la vida animal i a l'ús de mètodes i productes respectuosos amb el medi ambient.

La sobre població de coloms a Caldes de Malavella pot arribar a causar un problema de salut pública, ja que algunes aus poden patir malalties o ser portadores d'agents patògens que es transmeten a les persones (zoonosi). A això hi hem d'afegir que els coloms degraden el patrimoni arquitectònic, el mobiliari urbà i la vegetació de pobles i ciutats.

L'espècie sobre la qual s'actuarà seran el colom (*Columba livia*). En el cas que hi hagi altres espècies que puguin ocasionar problemes sanitaris, molèsties, perjudicis o pèrdues econòmiques, es podrà requerir actuar sobre altres espècies com la tórtora turca, estornells, cotorres, garses...

### **14.2. Àmbit d'actuació**

L'àmbit d'actuació comprèn el casc urbà de Caldes de Malavella, concretament:

- Tots els centres de treball, edifici i equipaments en els que la competència del seu manteniment correspongui a l'Ajuntament.



- Via pública, entesa com els espais oberts de titularitat pública que són de lliure competència pública (carrers, places, espais verda, recs,...)
- Inspecció i estudi de la població de coloms per l'assessorament en matèries i problemes puntuals en edificis privats dins el casc urbà de Caldes de Malavella, amb motiu de queixes per part del ciutadà.

### 14.3. Descripció del servei

El programa del servei serà aquell que presenti l'adjudicatari, d'acord amb les especificitats d'aquest plec de condicions tècniques.

- a) L'adjudicatari haurà de presentar un estudi previ de localització de colònies de coloms per determinar el programa d'actuacions pel seu control sanitari, i preveure les actuacions en aquests llocs.
- b) La gestió del servei s'efectuarà repartint 4 gàbies de captura en l'àmbit del contracte, en els llocs que l'adjudicatari o l'Ajuntament proposi.

Si l'empresa estima necessari col·locar algun punt de captura en una finca particular, els Serveis Tècnics municipals facilitaran l'enllaç entre el propietari i l'empresa per tal d'aconseguir-ho. En aquest cas l'empresa s'encarregarà d'obtenir l'autorització del propietari i de portar la coordinació d'activitats empresarials CAE d'acord amb la normativa de seguretat i salut laboral.

- c) Serà a càrrec de l'adjudicatari el subministrament en règim de lloguer, la col·locació, el manteniment i la neteja de les 4 gàbies i dels dispensadors d'aliment i d'aigua, de la neteja de l'entorn i del trasllat a un nou destí si fos necessari, amb un mínim de 2 visites mensuals. Les visites es faran durant la primera i la tercera setmana de cada mes de manera que no transcorrin més de 14 dies entre visites.

Cada gàbia tindrà una dimensió mínima de 100x120x180 cm, estaran instal·lades en indrets nets i en condicions de salubritat i ornat públic, disposaran de dispositiu de captura i de dispensadors d'aliments i d'aigua en quantitat suficient. La coberta i el terra de les gàbies seran impermeables i disposaran de protecció solar en els costats sud i a oest perquè els animals puguin resguardar-se del sol.

- d) Les gàbies hauran d'estar sempre en servei, i en cas que alguna es faci malbé l'adjudicatari l'haurà de substituir en un termini màxim de 72 hores, anant les despeses al seu càrrec.
- e) Els animals es transportaran en caixes de fàcil maneig, rentat i desinfecció, i amb unes dimensions adequades a l'envergadura i etologia de l'espècie. Aquests treballs s'han de realitzar en una franja horària que no molesti al veïnat.
- f) L'adjudicatari haurà de retirar les gàbies quan per alguna causa justificada ho requereixi, o quan ho sol·liciti el responsable del contracte. La retirada d'una gàbia s'haurà d'efectuar en el termini màxim d'una setmana a partir del moment que l'adjudicatari sigui requerit.
- g) Emetre informes quinzenals sobre les captures, dies de visita setmanals, número de captures, estat dels coloms, fotografies de les gàbies i d'altres equipaments, així com d'altre informació rellevant.
- h) Informar periòdicament als Serveis Tècnics de qualsevol incidència referent a l'objecte del contracte.

El programa de servei o memòria ha d'incloure com a mínim :

- Empresa que presta aquests serveis. Número d'inscripció en el registre oficial d'establiments i serveis plaguicides per a ús ambiental i indústria alimentària (ROESP).



- Descripció de les tècniques de control a utilitzar, que com a mínim ha d'incloure l'ús de les gàbies trampa.
- El mètode de gestió de les gàbies trampa.
- Definició del programa d'actuacions al llarg de l'any.
- Sacrifici dels coloms parasitats o malalts o que puguin representar un perill per a la salubritat pública, per al medi ambient, complint amb la legislació vigent en matèria de protecció animal.
- Tractament i destí dels coloms capturats no sacrificats.
- Registre de les revisions i de les incidències detectades en quant al servei.
- Assessorament tècnic a l'Ajuntament de Caldes de Malavella i a la població en general de les problemàtiques que vagin sorgint.

L'empresa adjudicatària haurà d'actualitzar cada any el programa o memòria del servei.

#### **14.4. Actuacions d'urgència**

L'adjudicatari, en cas de rebre algun avís del responsable del contracte o per part de la Policia Local per alguna incidència o actuació d'urgència, haurà de respondre en un termini màxim de 24 hores, per realitzar visita i adoptar les solucions que es creguin oportunes en cada cas.

#### **14.5. Mitjans humans**

L'equip humà estarà constituït pel personal qualificat necessari per dur a terme el servei. Aquestes persones han de disposar de les llicències que els faculden per la utilització de productes biocides d'ús ambientals o d'altres productes necessari pel servei, així com del permís de conduir apte pel vehicle que es disposi.

Amb l'objectiu d'evitar la paralització de les activitats, la distribució dels períodes de vacances del personals de l'empresa adjudicatària no afectarà a la prestació del servei contractat que haurà d'estar sempre cobert.

Els professionals que siguin assignats per l'empresa adjudicatària seran reemplaçats, per la mateixa, per altres professionals en el supòsit d'incapacitat temporal, vacances, assumptes propis, etc.

L'empresa adjudicatària haurà de garantir el traspàs de coneixements del projecte quan es produeixi algun reemplaçament en els recursos humans, sense costos addicionals per l'Ajuntament.

#### **14.6. Mitjans tècnics i materials**

El contractista aportarà tots els mitjans necessaris per a poder realitzar adequadament totes les tasques del servei, com siguin vehicles, maquinària, eines, productes, etc.

#### **14.7. Control de plagues en propietats privades**

L'Ajuntament, d'acord amb les competències que li atribueix la Llei 15/1990, d'ordenació sanitària de Catalunya, i el Decret legislatiu 2/2003, de 28 d'abril, pel qual s'aprova el text refós de la Llei municipal i de règim local de Catalunya, i la normativa sanitària específica, pot ser que en algun moment donat hagi de gestionar riscos per a la salut pública derivats de plagues ubicades en propietats privades, fruit d'expedients d'execució forçosa. En cas d'haver-se de produir, aquests tractaments es faran seguint les mateixes especificacions que les determinades en aquest plec per a espais públics i per a edificis, instal·lacions i equipaments municipals.



#### 14.8. Obligacions de l'empresa adjudicatària

Serà a càrrec de l'adjudicatari:

- Subministrament del material necessari per a desenvolupar el servei. Les gàbies de captura, els estris i les xarxes hauran de tenir les característiques necessàries per complir amb la normativa vigent.
- El menjar i aigua necessari per capturar els coloms.
- La retirada dels coloms de les gàbies, el transport, les tasques de sacrifici si s'escau i totes les actuacions per reduir-ne el cens.
- Disposar d'un telèfon d'assistència durant el dia, amb capacitat de rebre correus electrònics, per atendre les urgències i les problemàtiques que puguin sorgir.
- Ús del programari d'avís i gestió de l'Ajuntament, tant en suport mòbil com en ordinador.
- Formar i mantenir actualitzada la formació i capacitació tècnica de tot el seu personal en compliment de la legislació vigent en referència a l'objecte del contracte.
- Complir tots els requisits establerts en matèria de seguretat i higiene del treball que ha d'incloure els medis, els EPIS i la formació.
- Disposar de tots els permisos per la realització de totes les fases del servei, control sanitari, transport i gestió final dels animals capturats.
- L'empresa haurà d'estar inscrita al Registre Oficial d'Establiments i Serveis Plaguicides per a l'activitat de serveis a tercers persones de control de plagues.
- Si el domini social de l'empresa es troba fora de Catalunya, haurà d'estar inscrita al Registre Oficial d'Establiments i Serveis Plaguicides de la comunitat autònoma corresponent.
- Informar en tot moment a l'Ajuntament de totes les incidències que sorgeixin, i de les modificacions legals i tècniques en qualsevol de les matèries pròpies del servei.
- L'empresa estarà coberta per una pòlissa d'assegurança de responsabilitat civil per desperfectes o danys causats a tercers o al propi Ajuntament, que poguessin ocasionar-se durant l'execució dels treballs, per un import mínim de 300.000,00 euros.
- Altres assegurances i cobertures. Durant el termini d'execució del contracte l'empresa contractista haurà de mantenir com a mínim la cobertura de responsabilitat civil de subscripció obligatòria per a tots els vehicles que siguin utilitzats en l'execució del servei, tal i com preveu la Llei d'ús de circulació de vehicles de motor.
- Les empreses adjudicatàries i subcontractistes hauran de tenir donades d'alta a la Seguretat Social totes les persones que intervinguin en els serveis així com complir amb les exigències d'assegurances de vida i accidents que determinen els convenis sectorials a què pertanyen.
- Tot el personal de l'empresa contractada que treballi per a aquest contracte haurà de portar un uniforme que l'identifiqui com a personal de l'empresa de control de plagues contractada.
- Els vehicles, equips i sistemes utilitzats hauran de ser homologats i/o autoritzats per a totes les actuacions relacionades amb el desenvolupament dels treballs a realitzar.
- L'empresa haurà de disposar de com a mínim d'un vehicle propi per tal de poder desenvolupar l'activitat, el qual estarà correctament identificat. El vehicle, a més a més, haurà de tenir una separació entre la



cabina del conductor i la zona de càrrega, per impedir que qualsevol producte (sòlid, líquid o gasos) entri en contacte amb les persones ocupants, a fi i efecte de protegir-les.

- L'empresa es comprometrà a realitzar una gestió adequada dels residus generats. Si l'empresa licitadora exerceix les seves activitats com indústria ha de disposar del seu codi de productor de residus industrials. Si exerceix com empresa proveïdora de serveis, haurà d'acreditar la gestió dels residus que genera mitjançant un gestor autoritzat. L'empresa adjudicatària serà l'única responsable de gestionar íntegrament els residus que generi la seva activitat.
- Totes les altres obligacions de fer, no fer o suportar, no recollides expressament en aquesta clàusula, però que estableixen aquest plec o les disposicions de caràcter general que resultin d'aplicació.
- En qualsevol moment l'Ajuntament podrà demanar tota la documentació que consideri necessària per tal de comprovar l'acompliment de les esmentades obligacions.

#### 14.9. Pressupost base de licitació i valor estimat del contracte Lot 2

El **pressupost base de licitació**, donat que la durada prevista del contracte és de 2 anys, ascendeix a la quantitat de **22.050,10 € IVA inclòs**.

El **valor estimat de contracte**, donat que la durada prevista del contracte és de 2 anys amb possibilitat de 2 pròrrogues d'un any cadascuna, ascendeix a la quantitat de **36.446,44 € IVA exclòs**.

	Anualitat 1	Anualitat 2	Pròrroga 1	Pròrroga 2	
Serveis ordinaris	8.111,61 €	8.111,61 €	8.111,61 €	8.111,61 €	
Serveis complementaris *	1.000,00 €	1.000,00 €	1.000,00 €	1.000,00 €	*Bossa de consum no obligatori
	9.111,61 €	9.111,61 €	9.111,61 €	9.111,61 €	Total VEC 36.446,44 €
	1.913,44 €	1.913,44 €	1.913,44 €	1.913,44 €	Total IVA 7.653,75 €
	<b>11.025,05 €</b>	<b>11.025,05 €</b>	<b>11.025,05 €</b>	<b>11.025,05 €</b>	<b>Total PEC 44.100,20 €</b>

Per a cada any del contracte i per a cada possible pròrroga, el Lot 2 preveu una **bossa de serveis complementaris de consum no obligatori de 1.000 € + IVA** que estarà a lliure disposició de l'Ajuntament com a recurs per incidències, actuacions urgents, desplaçaments de gàbies o per increments d'unitats dels serveis fixos.

El pressupost del servei del Lot 2, d'acord amb el contingut i criteris de la LCSP, s'ha elaborat tenint en compte els serveis existents realitzats durant els últims anys i els preus habituals de mercat referits en el moment en què s'inicia el procediment de licitació del contracte.

El pressupost inclou els costos que es deriven de l'execució material dels serveis (costos directes i costos indirectes), les despeses generals d'empresa (13%) i el benefici industrial (6%), segons es detalla en l'annex corresponent.

L'IVA a aplicar és el 21% o el que posteriorment es determini legalment. Els licitadors hauran d'igualar o disminuir en la seva oferta el pressupost de licitació, indicant l'IVA a aplicar mitjançant partida independent.



## 15. Penalitzacions

La persona contractista de cada lot resta subjecte a les responsabilitats i sancions establertes per aquest plec, atenent a les característiques dels contractes:

### Faltes molt greus:

- L'incompliment de les obligacions contractuals essencials previstes en aquest plec.
- L'incompliment de les condicions especials d'execució establertes en aquest plec, quan no se'ls hi hagi atribuït el caràcter d'obligacions contractuals essencials.
- La prestació manifestament defectuosa o irregular dels serveis i treballs, amb incompliment de les condicions establertes en els plecs.
- La cessió, subcontractació o traspàs, total o parcial, del contracte o cessació de la prestació del servei sense que hi concorrin les circumstàncies legals que la legitimin o amb els límits establerts en el plec.
- La desobediència reiterada, més de dues vegades, a les ordres escrites de l'Ajuntament, relatives a l'execució del contracte.
- La reiteració en la comissió de faltes greus. (2 cops)
- La demora en l'inici de l'execució del contracte a causa del contractista superior a 48 hores.
- L'incompliment reiterat en la qualitat dels serveis (sempre que no sigui falta greu).
- L'incompliment reiterat dels terminis totals o parcials d'execució del contracte establerts en els plecs. (sempre que no sigui falta greu, més de dos cops).
- L'incompliment de les obligacions laborals i de Seguretat Social amb el seu personal.
- L'incompliment de les prescripcions sobre senyalització i seguretat de tercers en les prestacions.
- L'incompliment molt greu d'obligacions de la normativa general sobre prevenció de riscos laborals.
- Les actuacions que, per acció o omissió, generen riscos greus sobre el medi ambient d'acord amb la legislació vigent.
- La omissió del pagament de la pòlissa de l'assegurança de responsabilitat civil. (Quan aquesta pòlissa sigui obligatòria pel contracte o per la normativa vigent).
- La negativa a cooperar amb la Corporació municipal quan aquesta dugui a terme actuacions d'inspecció de les prestacions realitzades per la persona adjudicatària.
- La paralització total i absoluta en l'execució de les prestacions per causes imputables al contractista.
- La no realització del servei sense justificació i sense un preavís a les persones responsables del servei ni a les persones usuàries.
- L'abandonament del servei sense causa justificada.
- El deficient estat higiènic-sanitari i el desordre de les instal·lacions, quan aquets fets suposin negligència molt greu i no puguin causar riscos a les persones, sense perjudici de les accions legals que, en el cas, se'n poguessin derivar.



Faltes greus:

- Tractes incorrectes amb les persones usuàries i/o el personal municipal que intervenen en el contracte.
- La prestació manifestament defectuosa o irregular dels serveis, que provoquin danys greus en el servei/Ajuntament.
- La reiteració en la comissió de faltes lleus. (2 faltes lleus)
- El fet de no estar al corrent del compliment de les obligacions tributàries i de seguretat social sempre que no sigui falta molt greu.
- No anar degudament uniformat i identificat, tal com estableix aquest plec.
- Incompliment de la metodologia de treball.
- Vulneració de guardar secret de les dades de caràcter personal.
- La manca d'atenció i deferència amb el públic sempre que no suposi un perjudici molt greu ni pugui causar risc a les persones.
- El deficient estat higiènic-sanitari i el desordre de les instal·lacions, quan aquets fets suposin negligència greu i no puguin causar riscos a les persones.
- Les alteracions de l'ordre i altercats amb el públic o entre les persones treballadores, per qualsevol causa i sempre que no s'acrediti haver demanat la presència dels Mossos d'Esquadra.
- Actuació professional deficient o contrària a la pràctica professional pel que fa a la gestió del servei en general.
- Manca de respecte a la ciutadania o personal municipal.
- L'incompliment, que no constitueixi falta molt greu, de les obligacions derivades de la normativa general sobre prevenció de riscos laborals.

Faltes lleus:

- L'incompliment de les obligacions de caràcter formal o documental exigides en la normativa de prevenció de riscos laborals i que no estiguin tipificades com a greus o molt greus.
- El deficient estat higiènic-sanitari i el desordre de les instal·lacions, quan aquets fets suposin negligència lleu i no puguin causar riscos a les persones.
- La manca d'assistència no justificada, a les reunions convocades per l'Ajuntament.
- Discussions entre el personal adscrit al servei, durant el servei.
- Manca de respecte a la ciutadania o al personal municipal.
- També tindran caràcter d'infraccions lleus totes les altres no previstes anteriorment i que infringeixin d'alguna manera les condicions establertes en els plecs de condicions, en l'oferta o compromisos assumits per la persona adjudicatària sempre que siguin en perjudici lleu del servei.

En cas que l'Ajuntament opti per la no resolució del contracte, s'imposaran penalitats a la persona adjudicatària contractista que s'especifiquen a continuació, prèvia audiència de la contractista i en virtut de la resolució de l'òrgan de contractació competent, de conformitat amb el que disposa l'article 192, 193 i 194 de la LCSP, independentment del rescabament per danys i perjudicis:



- a) Faltes molt greus: Fins a un 8 per 100 del preu del contracte, entès com a import d'adjudicació o del pressupost base de licitació, quan el preu es determini en funció del preus unitaris l'import resultant de l'aplicació d'aquests preus.
- b) Faltes greus: Fins a un 6 per 100 del preu del contracte, entès com a import d'adjudicació o del pressupost base de licitació, quan el preu es determini en funció del preus unitaris l'import resultant de l'aplicació d'aquests preus.
- c) Faltes lleus: Fins a un 3 per 100 del preu del contracte, entès com a import d'adjudicació o del pressupost base de licitació, quan el preu es determini en funció del preus unitaris l'import resultant de l'aplicació d'aquests preus.

Per a la graduació de les penalitats es tindrà en compte la reincidència, la reiteració, la pertorbació en la bona marxa dels serveis, la dimensió de la zona afectada i el risc per la salubritat i integritat de les persones i el medi.

En cap cas l'import de la penalitat podrà ser inferior al benefici que el contractista hagi pogut obtenir amb la seva infracció.

Els imports de les penalitats o multes que es puguin imposar, segons l'esmentat en l'apartat anterior, es podran fer efectius mitjançant deducció dels mateixos en la factura que es produeixi, o sobre la garantia que s'hagi constituït, quan no es pugui deduir dels pagaments mencionats.

La imposició de penalitats no exclou la responsabilitat per danys i perjudicis ni la possible resolució del contracte

## 16. Facturació

Per a cada lot la retribució es meritara mensualment per mesos vençuts, en aquest sentit, el contractista emetrà mensualment 1 factura corresponent al servei ordinari i 1 factura corresponent als serveis complementaris inclosos en la bossa de serveis. Les factures seran emeses en base als serveis efectivament prestats i prèvia conformació per part del responsable del contracte.

A aquests efectes, durant els primers 10 dies hàbils del mes el contractista enviarà a l'Ajuntament els informes i albarans de les prestacions realitzades en el mes anterior i la proposta de facturació al correu electrònic del responsable del contracte, d'acord amb les obligacions establertes al present plec.

Un cop rebuda la documentació, el responsable del contracte la revisarà en el termini màxim de 10 dies hàbils. En cas de disconformitat, es comunicarà pel mateix correu electrònic al contractista atorgant-li un termini màxim de 10 dies hàbils a comptar des del dia següent al de la recepció, a l'efecte de que pugui presentar la factura definitiva amb les rectificacions corresponents si és el cas.

Reconegudes i conformades les factures, la forma de pagament serà la legalment establerta.

### Forma de presentació de les factures:

- Import dels serveis ordinaris i dels serveis complementaris.
- Si es donés el cas, l'import de la penalització.



El contractista està obligat a presentar les factures en format electrònic a través de l'aplicatiu que determini l'Ajuntament. En tot cas, la factura haurà de contenir les dades següents :

- a) Que el destinatari és l'Ajuntament de Caldes de Malavella.
- b) Que el codi DIR3 és L01170335
- c) Que l'oficina comptable és L01170335
- d) Que l'òrgan gestor és L01170335
- e) Que la unitat tramitadora és L01170335

#### 17. Documentació annexa

- Annex I. Immobles i zones subjectes a control Lot 1.
- Annex II. Estudi cost i preus unitaris serveis Lot 1.
- Annex III. Inventari punts potencials cria del mosquit tigre.
- Annex IV. Estudi cost i preus unitaris serveis Lot 2.
- Annex V. Justificació de preus unitaris Lot 1 i Lot 2.

Caldes de Malavella, març 2026

José Antonio Cabrera Navarro

Arquitecte d'Obres i Serveis

*Document signat electrònicament*



**Annex I. Immobles i zones subjectes a control Lot 1**

Zones i immobles subjectes a control periòdic	Punts control	Mesos de control											
		G	F	Mr	Ab	Mg	Jn	Jl	Ag	S	O	N	D
Escola Sant Esteve	6												
Escola La Benaula	6												
Llar d'Infants Els Ninots	6												
Cal Ferrer · Magatzem/office	2												
Zona esportiva Vall·llobera · Bar i magatzem	2												
Casa Rosa · Bar i serveis	3												
Piscina municipal *	4												
Envelat Festa Major *	6												
Clavegueram/altres nucli	50												
Clavegueram entorn Riera St Maria	10												
Clavegueram/altres urb. Llac del Cigne	40												
Clavegueram/altres urb. Aigües Bones	40												
Clavegueram/altres urb. Can Solà Gros I i II	30												
Clavegueram/altres urb. Can Carbonell I i II	15												
Clavegueram/altres urb. Tourist Club	24												
Clavegueram/altres urb. Malavella Park	-												
Clavegueram/altres urb. Tapiots	-												
Tractament preventiu mosquit tigre	Annex III												

Els punts de control destinats al clavegueram podran posar-se en altres canalitzacions subterrànies en funció de l'evolució de les plagues. L'empresa també atindrà a les activitats de control de plagues i desinfeccions puntuals en altres edificis i xarxes de serveis municipals existents o futures. El mesos de control poden variar en funció de l'evolució de les plagues.

\* A la piscina municipal i a l'envelat de FM es prestarà el servei de desratització, desinsectació i desinfecció.

Direcció dels immobles:

- Escola Sant Esteve. Carrer Vall·llobera núm. 62
- Escola La Benaula. Avinguda Onze de Setembre núm. 19
- Llar d'infants Els Ninots. Carrer Garrotxa s/núm.
- Bar de la Casa Rosa. Carrer Sant Grau núm. 19
- Magatzem Cal Ferrer. Plaça de l'Ajuntament núm. 20
- Bar Zona esportiva Vall·llobera. Avinguda de Caldes s/núm.
- Piscina municipal. Av de Caldes s/núm.
- Zona envelat Festa Major. Recinte Firal s/núm.



**ANNEX II . ESTUDI COST I PREUS UNITARIS LOT 1**

**Serveis ordinaris - Segons Annex I**

	<b>Periodicitat</b>	<b>Unitats</b>	<b>PEM unitari</b>	<b>PEM anual</b>
Desinsectació i desratització del clavegueram municipal.	Mensual	12 uts/any	430,55 €	5.166,60 €
Desinsectació i desratització escola Sant Esteve.	Mensual, de setembre a juny	8 uts/any	29,53 €	236,24 €
Desinsectació i desratització escola La Benaula.	Mensual, de setembre a juny	8 uts/any	29,53 €	236,24 €
Desinsectació i desratització Llar d'Infants Els Ninots.	Mensual	12 uts/any	29,53 €	354,36 €
Desinsectació i desratització office i magatzem Cal Ferrer.	Mensual	12 uts/any	29,53 €	354,36 €
Desinsectació i desratització Bar i magatzem Zona Esportiva Vall-Ilobera.	Mensual	12 uts/any	29,53 €	354,36 €
Desinsectació i desratització planta baixa Casa Rosa.	Mensual	12 uts/any	29,53 €	354,36 €
Desinsectació i desratització piscina municipal.	Mensual, de juny a agost	3 uts/any	29,53 €	88,59 €
Desinsectació i desratització envelat i entorn Festa Major.	Juliol o agost	1 ut/any	86,76 €	86,76 €
Desinsectació de mosquit tigre en embornals, nucli + urbanitzacions.	Mensual, de maig a octubre	6 uts/any	568,97 €	3.413,82 €
			<b>PEM (CD+CI)</b>	<b>10.645,69 €</b>
			DGE (13%)	1.383,94 €
			BI (6%)	638,74 €
			<b>Total VEC</b>	<b>12.668,37 €</b>
			IVA (21%)	2.660,36 €
			<b>Total PEC anual serveis ordinaris</b>	<b>15.328,73 €</b>

**Serveis complementaris**

	<b>PEM unitari</b>	<b>VEC unitari</b>
Actuacions d'urgència prestats fora dels serveis fixos.	125,35 €	149,17 €
Vespa velutina - Retirada de 1 niu primari, inclús senyalització.	61,32 €	72,97 €
Vespa velutina - Retirada / tractament de 1 niu secundari, inclús senyalització.	135,22 €	160,91 €
Abella - Retirada de 1 niu abelles.	185,97 €	221,30 €
Jornada de lloguer d'elevador de 12 m d'alçada.	106,58 €	126,83 €
Jornada de lloguer d'elevador de 18 m d'alçada.	126,88 €	150,99 €
Jornada de lloguer d'elevador > 25 m d'alçada.	187,78 €	223,46 €
Control proceccionària - Polvorització amb producte ecològic pinedes (Ha) 200 pins/ha	572,91 €	681,76 €
Control proceccionària - Captura amb 1 trampa amb feromones.	29,53 €	35,14 €
Control proceccionària - Tractament endoteràpia 1 arbre.	37,52 €	44,65 €
Control proceccionària - Sub. i col·locació d'1 trampa d'anella de tronc.	71,71 €	85,33 €
Control proceccionària - Retirada de nius o bosses (Ha) 150 pins/ha, inclús mitjans elevació	614,04 €	730,71 €

Per cobrir els serveis complementaris es disposarà d'una bossa anual de **7.500 € + IVA** de consum no obligatori.

Els preus unitaris PEM inclouen els costos directes i indirectes (mà d'obra, maquinària, eines, productes, senyalització, combustible, etc.)

En els serveis fixos s'inclouen actuacions de reforç per avisos o incidències.

Per nius de vespes velutines o abelles no s'inclouen els mitjans d'elevació.

En la col·locació de trampa en anella de tronc s'inclou la retirada de vegetació.





AJUNTAMENT DE  
CALDES DE MALAVELLA

**Annex III.** Inventari punts potencials cria del mosquit tigre



# Nuclí Caldes

## Leyenda



# TOURIST CLUB

Legenda

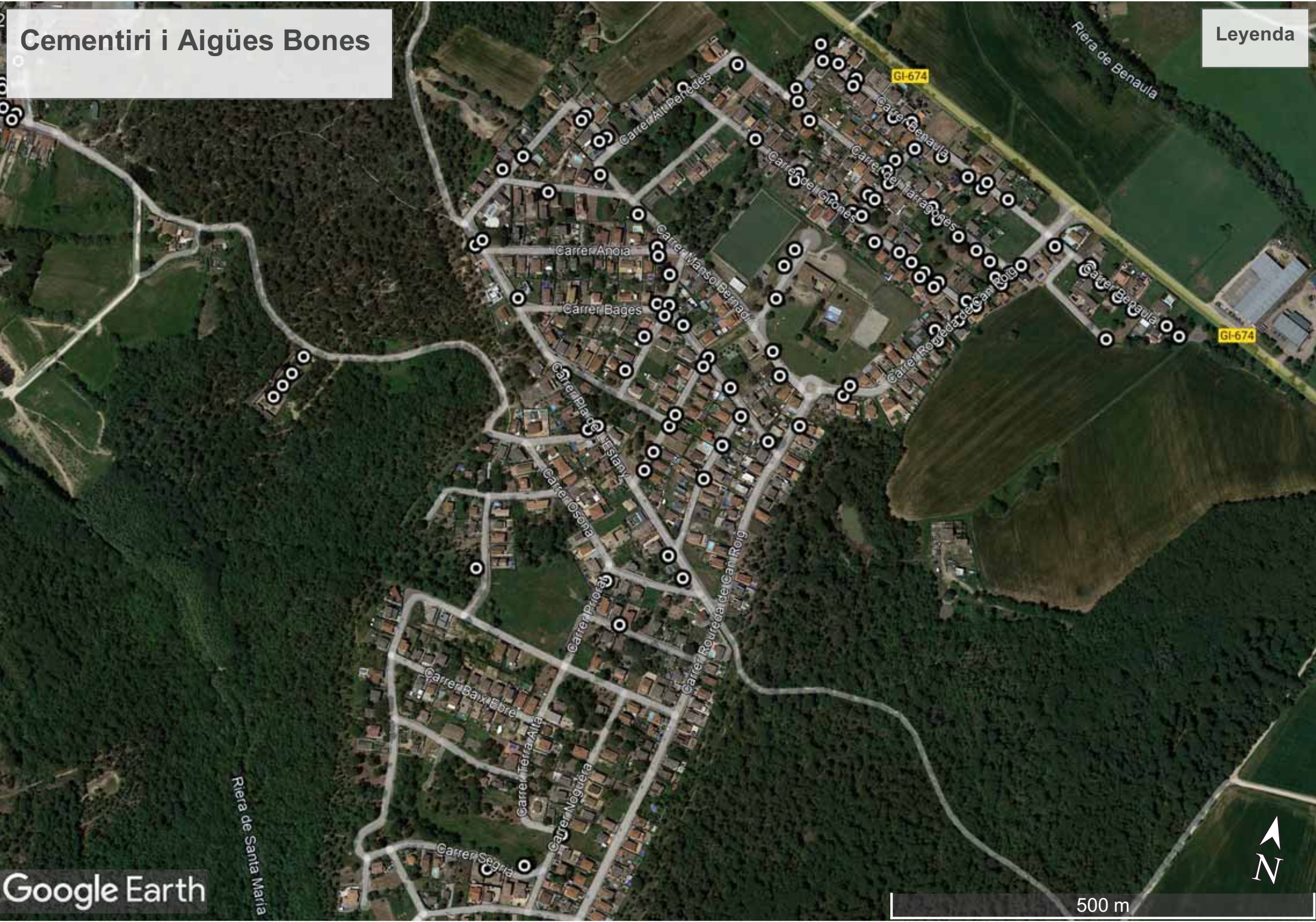






# Cementiri i Aigües Bones

Leyenda



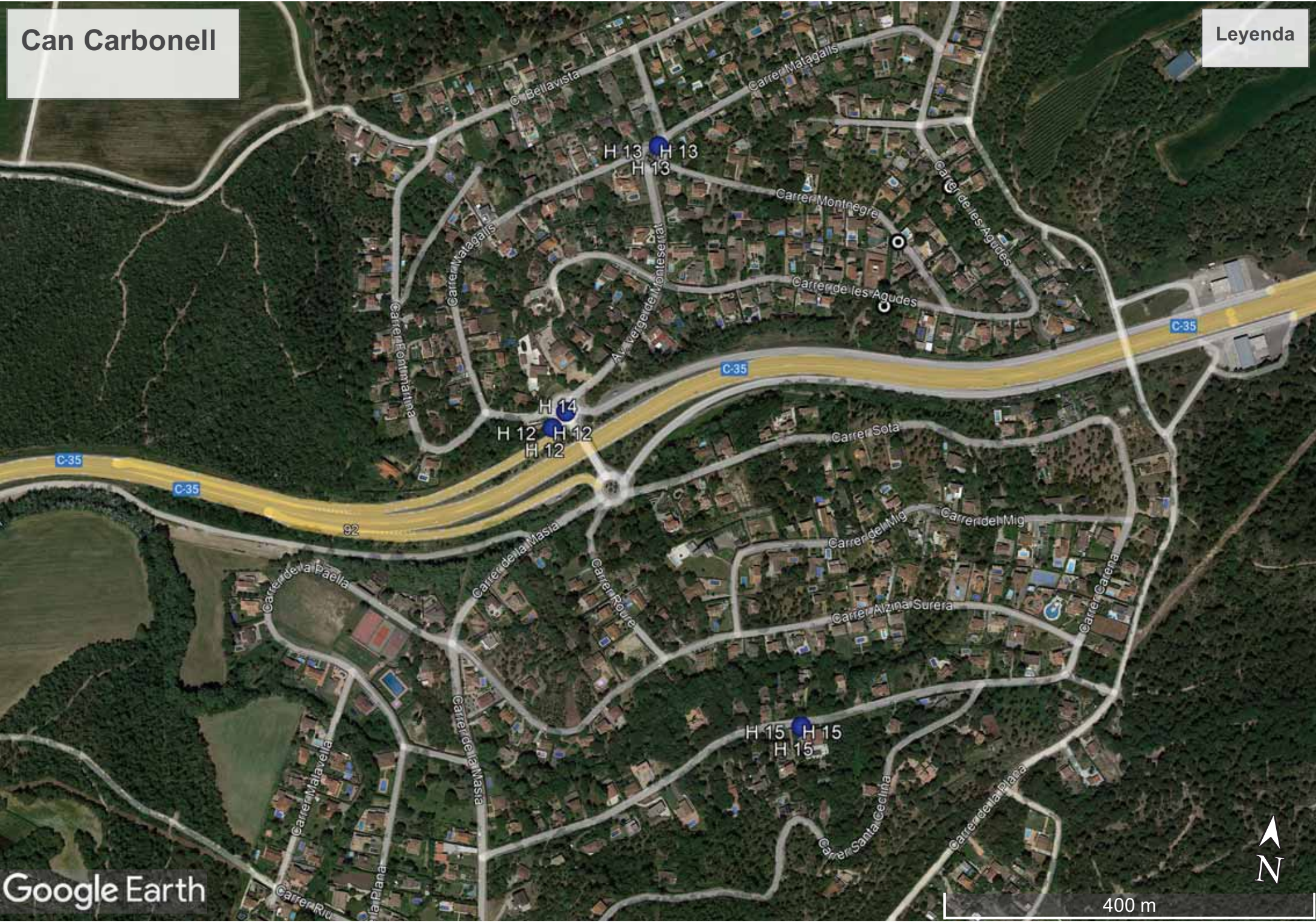
Google Earth

500 m



# Can Carbonell

Leyenda



Google Earth

400 m

**ANNEX IV. ESTUDI COST I PREUS UNITARIS LOT 2**

<b>Serveis ordinaris</b>	<b>Periodicitat</b>	<b>Unitats</b>	<b>PEM unitari</b>	<b>PEM anual</b>
Subministrament en règim de lloguer de 4 gàbies + complementos.	mensual	12 uts/any	25,38 €	304,56 €
Neteja gàbia i entorn, i reposició de material fungible.	2 cops al mes	24 uts/any	17,76 €	426,24 €
Retirada de coloms, transport, gestió, informes servei i altres.	2 cops al mes	24 uts/any	253,57 €	6.085,68 €
			<b>PEM (CD+CI)</b>	<b>6.816,48 €</b>
			DGE (13%)	886,14 €
			BI (6%)	408,99 €
			<b>Total VEC</b>	<b>8.111,61 €</b>
			IVA (21%)	1.703,44 €
			<b>Total PEC anual serveis ordinaris</b>	<b>9.815,05 €</b>

<b>Serveis complementaris</b>	<b>PEM unitari</b>	<b>VEC unitari</b>
Actuació per incidència urgent o no programada.	125,35 €	149,17 €
Desplaçament gàbia coloms.	68,16 €	81,11 €

Pels serveis complementaris es disposarà d'una bossa anual de **1.000 € + IVA** de consum no obligatori.

Els preus unitaris PEM inclouen els costos directes i indirectes (mà d'obra, mitjans auxiliars, eines, productes, senyalització, etc.)





AJUNTAMENT DE  
CALDES DE MALAVELLA

**Annex V.** Justificació de preus unitaris Lot 1 i Lot 2



**JUSTIFICACIÓ DE PREUS**

## PARTIDES D'OBRA

NÚM	CODI	UA	DESCRIPCIÓ	PREU			
<b>P-1</b>	<b>01.001</b>	ut	Desinsectació i desratització clavegueram municipal	<b>Rend.: 1,000</b>		<b>430,55</b>	<b>€</b>
				Unitats	Preu	Parcial	Import
			Ma d'obra				
	PER01	h	Responsable tècnic	1,000 /R x	17,10000 =	17,10000	
	SSPER01	pa	Seguretat Social (32%)	1,000 /R x	62,84000 =	62,84000	
	PER02	h	Xòfer aplicador 1ª	15,000 /R x	11,95000 =	179,25000	
	MAT02	pa	Productes, fungibles, altres despeses	1,000 x	50,00000 =	50,00000	
	MAT01	pa	Vehicles, carburants, altres.	1,000 x	115,00000 =	115,00000	
				Subtotal:		165,00000	165,00000
				COST DIRECTE			424,19000
				DESPESES INDIRECTES	1,50 %		6,36285
				<b>COST EXECUCIÓ MATERIAL</b>			<b>430,55285</b>
<b>P-2</b>	<b>01.002</b>	ut	Desinsectació i desratització centres municipals	<b>Rend.: 1,000</b>		<b>29,53</b>	<b>€</b>
				Unitats	Preu	Parcial	Import
			Ma d'obra				
	PER02	h	Xòfer aplicador 1ª	0,750 /R x	11,95000 =	8,96250	
	PER01	h	Responsable tècnic	0,050 /R x	17,10000 =	0,85500	
	SSPER02	pa	Seguretat Social (32%)	1,000 /R x	3,15000 =	3,15000	
	MAT01	pa	Vehicles, carburants, altres.	0,075 x	115,00000 =	8,62500	
	MAT02	pa	Productes, fungibles, altres despeses	0,150 x	50,00000 =	7,50000	
				Subtotal:		16,12500	16,12500
				COST DIRECTE			29,09250
				DESPESES INDIRECTES	1,50 %		0,43639
				<b>COST EXECUCIÓ MATERIAL</b>			<b>29,52889</b>
<b>P-3</b>	<b>01.003</b>	ut	Desinsectació i desratització envelat i entorn FM	<b>Rend.: 1,000</b>		<b>86,76</b>	<b>€</b>
				Unitats	Preu	Parcial	Import
			Ma d'obra				
	SSPER03	ps	Seguretat Social (32%)	1,000 /R x	11,33000 =	11,33000	
	PER02	h	Xòfer aplicador 1ª	0,100 /R x	11,95000 =	1,19500	
	PER01	h	Responsable tècnic	2,000 /R x	17,10000 =	34,20000	
	MAT02	pa	Productes, fungibles, altres despeses	0,200 x	50,00000 =	10,00000	
	MAT01	pa	Vehicles, carburants, altres.	0,250 x	115,00000 =	28,75000	
				Subtotal:		38,75000	38,75000
				COST DIRECTE			85,47500
				DESPESES INDIRECTES	1,50 %		1,28213
				<b>COST EXECUCIÓ MATERIAL</b>			<b>86,75713</b>

**JUSTIFICACIÓ DE PREUS**

## PARTIDES D'OBRA

NÚM	CODI	UA	DESCRIPCIÓ					PREU
<b>P-4</b>	<b>01.004</b>	ut	Desinsectació mosquit tigre	<b>Rend.: 1,000</b>				<b>568,97 €</b>
				Unitats	Preu	Parcial	Import	
	Ma d'obra							
	PER02	h	Xòfer aplicador 1ª	20,000 /R x	11,95000 =	239,00000		
	PER01	h	Responsable tècnic	1,000 /R x	17,10000 =	17,10000		
	SSPER04	pa	Seguretat Social (32%)	1,000 /R x	81,96000 =	81,96000		
	MAT02	pa	Productes, fungibles, altres despeses	1,000 x	50,00000 =	50,00000		
	MAT01	pa	Vehicles, carburants, altres.	1,500 x	115,00000 =	172,50000		
				Subtotal:		222,50000	222,50000	
				COST DIRECTE				560,56000
				DESPESES INDIRECTES	1,50 %			8,40840
				<b>COST EXECUCIÓ MATERIAL</b>				<b>568,96840</b>
<b>P-5</b>	<b>01.005</b>	ut	Retirada niu primari vespa velutina. Inclou injecció amb biocida, retirada i senyalització. No inclou mitjans d'elevació.	<b>Rend.: 1,000</b>				<b>61,32 €</b>
				Unitats	Preu	Parcial	Import	
	Ma d'obra							
	SSPER06	ut	Seguretat Socila (32%)	1,000 /R x	4,65000 =	4,65000		
	PER02	h	Xòfer aplicador 1ª	1,000 /R x	11,95000 =	11,95000		
	PER01	h	Responsable tècnic	0,150 /R x	17,10000 =	2,56500		
	MAT02	pa	Productes, fungibles, altres despeses	0,250 x	50,00000 =	12,50000		
	MAT01	pa	Vehicles, carburants, altres.	0,250 x	115,00000 =	28,75000		
				Subtotal:		41,25000	41,25000	
				COST DIRECTE				60,41500
				DESPESES INDIRECTES	1,50 %			0,90623
				<b>COST EXECUCIÓ MATERIAL</b>				<b>61,32123</b>
<b>P-6</b>	<b>01.006</b>	ut	Retirada niu secundari vespa velutina. Inclou injecció amb biocida, retirada i senyalització. No inclou mitjans d'elevació.	<b>Rend.: 1,000</b>				<b>135,22 €</b>
				Unitats	Preu	Parcial	Import	
	Ma d'obra							
	PER01	h	Responsable tècnic	0,500 /R x	17,10000 =	8,55000		
	SSPER07	ut	Seguretat Social (32%)	1,000 /R x	12,30000 =	12,30000		
	PER02	h	Xòfer aplicador 1ª	2,500 /R x	11,95000 =	29,87500		
	MAT01	pa	Vehicles, carburants, altres.	0,500 x	115,00000 =	57,50000		
	MAT02	pa	Productes, fungibles, altres despeses	0,500 x	50,00000 =	25,00000		
				Subtotal:		82,50000	82,50000	

**JUSTIFICACIÓ DE PREUS**

## PARTIDES D'OBRA

NÚM	CODI	UA	DESCRIPCIÓ					PREU
				COST DIRECTE			133,22500	
				DESPESES INDIRECTES		1,50 %	1,99838	
				<b>COST EXECUCIÓ MATERIAL</b>			<b>135,22338</b>	
<b>P-7</b>	<b>01.007</b>	ut	Retirada niu abelles	<b>Rend.: 1,000</b>			<b>185,97 €</b>	
				Unitats	Preu	Parcial	Import	
Ma d'obra								
	SSPER08	ut	Seguretat Social (32%)	1,000	/R x 12,30000 =	12,30000		
	PER02	h	Xòfer aplicador 1ª	2,500	/R x 11,95000 =	29,87500		
	PER01	h	Responsable tècnic	0,500	/R x 17,10000 =	8,55000		
	MAT02	pa	Productes, fungibles, altres despeses	1,500	x 50,00000 =	75,00000		
	MAT01	pa	Vehicles, carburants, altres.	0,500	x 115,00000 =	57,50000		
				Subtotal:		132,50000	132,50000	
				COST DIRECTE			183,22500	
				DESPESES INDIRECTES		1,50 %	2,74838	
				<b>COST EXECUCIÓ MATERIAL</b>			<b>185,97338</b>	
<b>P-8</b>	<b>01.008</b>	ut	Jornada de lloguer d'elevador de 12 m d'alçada	<b>Rend.: 1,000</b>			<b>106,58 €</b>	
				Unitats	Preu	Parcial	Import	
Altres								
	MAQ01	ut	Camió cistella 12 m + pp. combustible	1,000	x 105,00000 =	105,00000		
				Subtotal:		105,00000	105,00000	
				COST DIRECTE			105,00000	
				DESPESES INDIRECTES		1,50 %	1,57500	
				<b>COST EXECUCIÓ MATERIAL</b>			<b>106,57500</b>	
<b>P-9</b>	<b>01.009</b>	ut	Jornada de lloguer d'elevador de 18 m d'alçada	<b>Rend.: 1,000</b>			<b>126,88 €</b>	
				Unitats	Preu	Parcial	Import	
Altres								
	MAQ02	ut	Camió cistella 18 m + pp. combustible	1,000	x 125,00000 =	125,00000		
				Subtotal:		125,00000	125,00000	
				COST DIRECTE			125,00000	
				DESPESES INDIRECTES		1,50 %	1,87500	
				<b>COST EXECUCIÓ MATERIAL</b>			<b>126,87500</b>	

**JUSTIFICACIÓ DE PREUS**

## PARTIDES D'OBRA

NÚM	CODI	UA	DESCRIPCIÓ					PREU
<b>P-10</b>	<b>01.010</b>	ut	Jornada de lloguer d'elevador > 25 m d'alçada.	<b>Rend.: 1,000</b>			<b>187,78</b>	<b>€</b>
				Unitats	Preu	Parcial	Import	
Altres								
	MAQ03	ut	Camió cistella > 25 m + pp. combustible	1,000	x 185,00000 =	185,00000		
				Subtotal:		185,00000	185,00000	
				COST DIRECTE			185,00000	
				DESPESES INDIRECTES		1,50 %	2,77500	
				<b>COST EXECUCIÓ MATERIAL</b>			<b>187,77500</b>	
<b>P-11</b>	<b>01.011</b>	Ha	Control processionària - Polvorització amb producte ecològic pinedes. Inclou producte, mitjans auxiliars, senyalització, etc. Rendiment 200 pins/HA.	<b>Rend.: 1,000</b>			<b>572,91</b>	<b>€</b>
				Unitats	Preu	Parcial	Import	
Ma d'obra								
	PER02	h	Xòfer aplicador 1ª	12,000	/R x 11,95000 =	143,40000		
	PER01	h	Responsable tècnic	2,000	/R x 17,10000 =	34,20000		
	SSPER09	ut	Seguretat Social (32%)	1,000	/R x 56,84000 =	56,84000		
	MAT02	pa	Productes, fungibles, altres despeses	2,000	x 50,00000 =	100,00000		
	MAT01	pa	Vehicles, carburants, altres.	2,000	x 115,00000 =	230,00000		
				Subtotal:		330,00000	330,00000	
				COST DIRECTE			564,44000	
				DESPESES INDIRECTES		1,50 %	8,46660	
				<b>COST EXECUCIÓ MATERIAL</b>			<b>572,90660</b>	
<b>P-12</b>	<b>01.012</b>	ut	Control processionària - Captura amb 1 trampa amb feromones	<b>Rend.: 1,000</b>			<b>29,53</b>	<b>€</b>
				Unitats	Preu	Parcial	Import	
Ma d'obra								
	PER01	h	Responsable tècnic	0,050	/R x 17,10000 =	0,85500		
	SSPER10	pa	Seguretat Social (32%)	1,000	/R x 3,15000 =	3,15000		
	PER02	h	Xòfer aplicador 1ª	0,750	/R x 11,95000 =	8,96250		
	MAT01	pa	Vehicles, carburants, altres.	0,075	x 115,00000 =	8,62500		
	MAT02	pa	Productes, fungibles, altres despeses	0,150	x 50,00000 =	7,50000		
				Subtotal:		16,12500	16,12500	
				COST DIRECTE			29,09250	
				DESPESES INDIRECTES		1,50 %	0,43639	
				<b>COST EXECUCIÓ MATERIAL</b>			<b>29,52889</b>	

**JUSTIFICACIÓ DE PREUS**

## PARTIDES D'OBRA

NÚM	CODI	UA	DESCRIPCIÓ		PREU		
<b>P-13</b>	<b>01.013</b>	ut	Control processionària - Tractament endoteràpia 1 arbre	<b>Rend.: 1,000</b>	<b>37,52 €</b>		
				Unitats	Preu	Parcial	Import
		Ma d'obra					
	PER02	h	Xòfer aplicador 1ª	0,750 /R x	11,95000 =	8,96250	
	PER01	h	Responsable tècnic	0,050 /R x	17,10000 =	0,85500	
	SSPER11	pa	Seguretat Social (32%)	1,000 /R x	3,15000 =	3,15000	
	MAT01	pa	Vehicles, carburants, altres.	0,100 x	115,00000 =	11,50000	
	MAT02	pa	Productes, fungibles, altres despeses	0,250 x	50,00000 =	12,50000	
				Subtotal:		24,00000	24,00000
				COST DIRECTE			36,96750
				DESPESES INDIRECTES	1,50 %		0,55451
				<b>COST EXECUCIÓ MATERIAL</b>			<b>37,52201</b>
<b>P-14</b>	<b>01.014</b>	ut	Control processionària - Subministrament i col·locació d'1 anella a arbre. Inclús retirada de vegetació/heures en tronc.	<b>Rend.: 1,000</b>	<b>71,71 €</b>		
				Unitats	Preu	Parcial	Import
		Ma d'obra					
	PER01	h	Responsable tècnic	0,050 /R x	17,10000 =	0,85500	
	PER02	h	Xòfer aplicador 1ª	1,000 /R x	11,95000 =	11,95000	
	SSPER12	pa	Seguretat Social (32%)	1,000 /R x	4,10000 =	4,10000	
	MAT01	pa	Vehicles, carburants, altres.	0,250 x	115,00000 =	28,75000	
	MAT02	pa	Productes, fungibles, altres despeses	0,500 x	50,00000 =	25,00000	
				Subtotal:		53,75000	53,75000
				COST DIRECTE			70,65500
				DESPESES INDIRECTES	1,50 %		1,05983
				<b>COST EXECUCIÓ MATERIAL</b>			<b>71,71483</b>
<b>P-15</b>	<b>01.015</b>	Ha	Control processionària - Retirada nius. 150 pins per hectàrea. S'inclouen els mitjans auxiliars i d'elevació.	<b>Rend.: 1,000</b>	<b>614,04 €</b>		
				Unitats	Preu	Parcial	Import
		Ma d'obra					
	PER02	h	Xòfer aplicador 1ª	16,000 /R x	11,95000 =	191,20000	
	PER01	h	Responsable tècnic	1,000 /R x	17,10000 =	17,10000	
	SSPER15	pa	Seguretat Social (32%)	1,000 /R x	66,67000 =	66,67000	
	MAT02	pa	Productes, fungibles, altres despeses	2,000 x	50,00000 =	100,00000	
	MAT01	pa	Vehicles, carburants, altres.	2,000 x	115,00000 =	230,00000	
				Subtotal:		330,00000	330,00000



**JUSTIFICACIÓ DE PREUS**

## PARTIDES D'OBRA

NÚM	CODI	UA	DESCRIPCIÓ					PREU
				COST DIRECTE				249,82000
				DESPESES INDIRECTES		1,50 %		3,74730
				<b>COST EXECUCIÓ MATERIAL</b>				<b>253,56730</b>
<b>P-19</b>	<b>02.004</b>	ut	Actuació urgència	<b>Rend.: 1,000</b>				<b>125,35 €</b>
				Unitats	Preu	Parcial	Import	
Ma d'obra								
	PER04	h	Xòfer oficial 1º	3,000 /R x	18,00000 =	54,00000		
	PER03	h	Responsable tècnic	0,500 /R x	24,00000 =	12,00000		
	MAT01	pa	Vehicles, carburants, altres.	0,500 x	115,00000 =	57,50000		
				Subtotal:		57,50000	57,50000	
				COST DIRECTE				123,50000
				DESPESES INDIRECTES		1,50 %		1,85250
				<b>COST EXECUCIÓ MATERIAL</b>				<b>125,35250</b>
<b>P-20</b>	<b>02.005</b>	ut	Desplaçament gàbia	<b>Rend.: 1,000</b>				<b>68,16 €</b>
				Unitats	Preu	Parcial	Import	
Ma d'obra								
	PER04	h	Xòfer oficial 1º	2,000 /R x	18,00000 =	36,00000		
	PER03	h	Responsable tècnic	0,100 /R x	24,00000 =	2,40000		
	MAT01	pa	Vehicles, carburants, altres.	0,250 x	115,00000 =	28,75000		
				Subtotal:		28,75000	28,75000	
				COST DIRECTE				67,15000
				DESPESES INDIRECTES		1,50 %		1,00725
				<b>COST EXECUCIÓ MATERIAL</b>				<b>68,15725</b>