



Ajuntament de Moia

Plaça Sant Sebastià, 1
08180 Moia
Telèfon: 93 830 00 00
Pàgina web: <http://moia.cat>

Laura Font Celles (1 de 1)
Adreça: Plaça Sant Sebastià, 1, 08180 Moia
Data Signatura: 22/04/2026
HASH: 1724483d4c2c976a2c7f6c5542100e9f



INFORME DE NECESSITATS

Identificació:

Títol: CONTRACTE DEL SUBMINISTRAMENT DE SONORITZACIÓ, IL·LUMINACIÓ I ASSISTÈNCIA TÈCNICA PER ALS CONCERTS DE LA FESTA MAJOR DE MOIÀ

Expedient: 1037/2026

Departament: Àrea d'Atenció a les Persones / Regidoria de Cultura

Destinatari: Secretaria

Informe que s'emet en relació a la contractació del subministrament de sonorització, il·luminació i assistència tècnica per als concerts i espectacles de la Festa Major de Moia.

Antecedents. Necessitat i idoneïtat del contracte

L'Ajuntament de Moia té prevista l'organització de la Festa Major d'estiu, que tindrà lloc entre els dies 14 i 16 d'agost de 2026. En el marc d'aquesta celebració es duen a terme diversos actes culturals i musicals de caràcter públic que requereixen la instal·lació d'un sistema tècnic adequat de sonorització i il·luminació.

Actualment, l'Ajuntament de Moia no disposa d'equips propis de so i il·luminació professional, ni tampoc del personal tècnic especialitzat necessari per al seu muntatge, operació i desmuntatge durant el desenvolupament dels espectacles musicals.

Per aquest motiu resulta necessari recórrer a la contractació externa d'una empresa especialitzada que pugui proporcionar els equips de sonorització i il·luminació, així com el personal tècnic necessari per al correcte desenvolupament dels concerts programats.

L'objecte del present contracte consisteix en el subministrament en règim d'arrendament d'equips de sonorització i il·luminació, incloent el seu transport, instal·lació, ajust i retirada, així com els elements auxiliars necessaris per al seu correcte funcionament durant la celebració dels concerts de la Festa Major.





Ajuntament de Moia

Plaça Sant Sebastià, 1
08180 Moia
Telèfon: 93 830 00 00
Pagina web: <http://moia.cat>

Consideracions

Mitjançant el present contracte, l'Ajuntament de Moia pretén donar resposta a la necessitat detectada de disposar d'un sistema tècnic adequat de sonorització i il·luminació professional per al desenvolupament dels concerts programats durant la Festa Major.

Les necessitats tècniques d'aquest contracte consisteixen en el subministrament, transport, muntatge, operació tècnica durant els espectacles i posterior desmuntatge dels següents elements:

- Sistema de so professional (P.A.) adequat a l'espai
- Sistemes de monitoratge per als músics
- Taules de control de so
- Microfonia i accessoris
- Sistema d'il·luminació escènica
- Sistemes de control d'il·luminació
- Assistència tècnica durant els concerts

Els equips hauran d'adaptar-se als riders tècnics dels artistes contractats cada any.

Fonaments de dret

Llei 9/2017, de 8 de novembre, de Contractes del Sector Públic, secció primera del capítol II del Títol Preliminar, així com també article 28 i següents, amb especial atenció a allò contemplat en l'article 159.6 pel que fa a la fonamentació del procediment obert simplificat abreujat.

Conclusions i proposta

Per tot el que s'ha exposat en el present informe, es considera justificada la necessitat d'iniciar l'expedient de contractació del servei de sonorització, il·luminació i assistència tècnica per als concerts i espectacles de la Festa Major de Moia.

Aquest contracte es considera idoni per satisfer les necessitats exposades i donar compliment a les finalitats pròpies de l'Ajuntament de Moia en l'organització d'activitats culturals i festives.

Aquest és l'informe que emet el sotasignat d'acord amb el seu lleial saber i entendre, sens perjudici del superior criteri de la Corporació.





Ajuntament de Moia

Plaça Sant Sebastià, 1
08180 Moia
Telèfon: 93 830 00 00
Pagina web: <http://moia.cat>

1.- Característiques del contracte

Procediment obert simplificat segons l'article 159 de la LCSP.

El contracte es tipifica com a contracte mixt de subministrament i serveis, d'acord amb el que estableix l'article 18 la Llei 9/2017, de 8 de novembre, de Contractes del Sector Públic, tot i que el pes del contracte és el del servei, regulat a l'article 17 de la mateixa llei.

CPV principal: 92370000-5 (Serveis de tècnics de so)

CPV complementari: 31527260-6 (Sistemes d'il·luminació per a escenaris)

2.- Servei

El contracte inclourà el transport, muntatge, ajust tècnic i desmuntatge dels equips, en compliment dels riders de les contractacions.

- Sistema de P.A. professional amb cobertura adequada a l'espai i uniforme a tota la zona de públic, d'acord amb els estàndards habituals per a esdeveniments musicals en directe i en coherència amb els riders tècnics dels artistes.
- Subgreus i sistemes complementaris
- Sistema de monitoratge per músics
- Taula digital de control de so
- Microfonia i cablejat
- Caps mòbils tipus wash i spot
- Il·luminació frontal i de contra
- Cegadores i efectes lumínics
- Màquina de fum o hazer
- Taula de control d'il·luminació

L'escenari sobre el qual s'hauran d'instal·lar els equips tècnics tindrà unes dimensions aproximades de 12 metres d'ample per 12 metres de fons. Els sistemes de sonorització i il·luminació hauran d'adaptar-se a aquestes característiques, garantint una cobertura òptima tant des del punt de vista acústic com lumínic.

El muntatge de l'escenari es realitzarà el dia 13 d'agost, amb la finalitat de permetre la correcta instal·lació i configuració dels equips de so i llum durant el dia 14 d'agost, amb caràcter previ a l'inici de les activitats programades.





Ajuntament de Moia

Plaça Sant Sebastià, 1
08180 Moia
Telèfon: 93 830 00 00
Pagina web: <http://moia.cat>

L'empresa adjudicatària haurà de garantir en tot moment el compliment de la normativa vigent en matèria de seguretat i salut laboral (PRL), així com la correcta instal·lació elèctrica dels equips, incloent-hi la presa de terra de tots els elements.

Personal tècnic

L'empresa adjudicatària haurà de disposar dels mitjans humans i tècnics necessaris per al muntatge, ajust, operació i desmuntatge dels equips, així com per garantir el correcte funcionament dels espectacles.

En tot cas, haurà de garantir el compliment íntegre dels requeriments tècnics establerts en els riders dels artistes inclosos com a annex al present contracte , tant pel que fa a equips com a personal tècnic necessari.

A aquests efectes, l'empresa adjudicatària haurà de dimensionar l'equip tècnic de treball de manera suficient per assegurar:

- el correcte desenvolupament de les proves de so,
- el funcionament òptim durant les actuacions,
- i el compliment dels temps de muntatge i desmuntatge previstos.

El compliment dels riders tindrà caràcter obligatori, sense que pugui suposar cap increment del preu del contracte.

3.- Calendari

La celebració de la Festa Major està prevista del 14 al 16 d'agost/matinada del 17.
El muntatge dels equips tècnics es preveu el dia 14 d'agost al matí i el desmuntatge el dia 17 d'agost.

4.- Termini d'execució

La durada del contracte serà d'un any, corresponent a l'edició de la Festa Major de 2026, sense possibilitat de pròrroga.





Ajuntament de Moia

Plaça Sant Sebastià, 1
08180 Moia
Telèfon: 93 830 00 00
Pàgina web: <http://moia.cat>

5.- Pressupost base de licitació (PBL)

El pressupost base de licitació del contracte es fixa en 17.500 € IVA exclòs, que més 3.675 € corresponents al 21 % d'IVA fan un total de 21.175 € amb IVA inclòs.

Aquest import inclou lloguer dels equips, transport, muntatge i suport tècnic necessari per al correcte funcionament dels equips.

6.- Valor estimat del contracte (VEC)

D'acord amb el que estableix l'article 101 de la Llei 9/2017, de 8 de novembre, de Contractes del Sector Públic, el valor estimat del contracte es determina tenint en compte l'import total del contracte, incloent-hi les possibles pròrrogues previstes.

El valor estimat del contracte coincideix amb el pressupost base de licitació, i ascendeix a **17.500 € (IVA exclòs)**, atès que no es preveuen pròrrogues ni modificacions.

7.- Criteris de valoració

L'oferta més avantatjosa es determinarà tenint en compte la millor relació qualitat-preu amb els punts de valoració i els criteris d'adjudicació següents (**fins a un màxim de 100 punts**):

A) Per l'oferta econòmica. Màxim de 80 punts.

La rebaixa en el pressupost de licitació s'avaluarà mitjançant la fórmula següent:

$$P = B \times 80 / O$$

P: puntuació

B: oferta més baixa de les considerades

O: oferta del licitador

80: La puntuació màxima

Les ofertes econòmiques considerades seran aquelles que no siguin anormalment baixes o desproporcionades, és a dir, aquelles el percentatge de baixa de les quals no sigui més de 20 punts superiors a la mitjana dels percentatges de baixa de les diferents ofertes.





Ajuntament de Moia

Plaça Sant Sebastià, 1
08180 Moia
Telèfon: 93 830 00 00
Pàgina web: <http://moia.cat>

La mitjana de les ofertes es calcularà com la mitjana aritmètica de les ofertes admeses al procediment, llevat de les dues ofertes més altes i les dues més baixes de l'esmentat grup d'ofertes, que no es tindran en compte per al referit càlcul. Quan el nombre d'ofertes admeses al procediment sigui inferior a 5, per calcular la mitjana aritmètica no es tindran en compte l'oferta més alta ni l'oferta més baixa. Quan el nombre d'ofertes admeses al procediment sigui inferior a 3, per calcular l'esmentada mitjana aritmètica es tindran en compte totes les ofertes admeses.

Llevat que es verifiqui la presència d'un grup empresarial, en aquest cas, de conformitat amb l'article 149.3 de la Llei 9/2017, de 8 de novembre, de contractes del sector públic, es prendrà únicament, per aplicar el règim d'identificació de les ofertes incurses en presumpció d'anormalitat, aquella que sigui més baixa (del grup).

En el supòsit que hi hagi una sola oferta, el llindar de l'anormalitat es fixa en un percentatge de baixa superior al 10% del preu de licitació.

B) Servei de vigilància del material tècnic (10 punts)

S'atorgaran 10 punts a les ofertes que incorporin un servei addicional de vigilància específica del material de llum i so, amb presència de personal qualificat, durant la franja horària compresa entre les 05:00 hores del matí i l'inici de l'horari establert per a les proves de so de l'espectacle següent.

Aquest servei haurà de garantir la custòdia, seguretat i integritat dels equips tècnics, contribuint a prevenir incidències, robatoris o desperfectes fora de l'horari habitual d'activitat.

C) Experiència en el sector de l'empresa (Màxim 10 punts)

L'empresa licitadora haurà d'acreditar la seva experiència en subministrament de sonorització i il·luminació similars a les objectes del present contracte. Aquesta acreditació es realitzarà mitjançant certificats de bona execució emesos per altres administracions públiques o entitats privades.

La valoració de l'experiència es farà segons els següents criteris:

Nombre de certificats aportats	Puntuació
1 certificat	2 punts





Ajuntament de Moia

Plaça Sant Sebastià, 1
08180 Moia
Telèfon: 93 830 00 00
Pagina web: <http://moia.cat>

Nombre de certificats aportats	Puntuació
2 certificats	4 punts
3 certificats	6 punts
4 certificats	8 punts
5 certificats o més	10 punts màxim

La millor oferta serà la que obtingui una major puntuació en aplicació dels aspecte indicats en aquests punts (màxim 100).

8.- En casos d'empat en les puntuacions obtingudes per les ofertes de les empreses licitadores, tindrà preferència en l'adjudicació del contracte:

La proposició presentada per aquelles empreses que, al venciment del termini de presentació d'ofertes, tinguin en la seva plantilla un percentatge de treballadors amb discapacitat superior al que els imposi la normativa. Si diverses empreses licitadores de les que hagin empatat quant a la proposició més avantatjosa acrediten tenir relació laboral amb persones amb discapacitat en un percentatge superior al que els imposi la normativa, tindrà preferència en l'adjudicació del contracte l'empresa licitadora que disposi del percentatge més alt de treballadors fixos amb discapacitat en la seva plantilla.

La proposició presentada per les empreses d'inserció que regula la Llei 44/2007, de 13 de desembre, per a la regulació del règim de les empreses d'inserció, que compleixin els requisits que estableix aquesta normativa per tenir dita consideració.

La proposició presentada per empreses que, al venciment del termini de presentació d'ofertes, incloguin mesures de caràcter social i laboral que afavoreixin la igualtat d'oportunitats entre dones i homes així com protocols d'assetjament laboral actualitzats i acreditin formacions reglades al personal laboral en aquests aspectes.

Les empreses licitadores han d'aportar la documentació acreditativa dels criteris de desempat en el moment en què es produeixi l'empat.

Finalment, en cas que persisteixi l'empat, es procedirà a realitzar un sorteig entre les ofertes que hagin quedat empatades en primer terme, d'acord amb la mecànica que estableixi en el seu moment la mesa de contractació. En qualsevol cas, aquest sorteig serà públic.





Ajuntament de Moia

Plaça Sant Sebastià, 1
08180 Moia
Telèfon: 93 830 00 00
Pagina web: <http://moia.cat>

9.- Es fa constar que l'Ajuntament de Moia no disposa dels mitjans humans, tècnics i materials per satisfer aquesta necessitat, motiu pel qual es recorre a una empresa externa.

10.- Riders tècnics dels artistes (annexos)

Amb caràcter informatiu, s'incorporen com a annexos al present informe els riders tècnics dels artistes previstos, amb la finalitat de facilitar a les empreses licitadores una referència orientativa de les necessitats tècniques habituals.

Aquests riders són orientatius, però defineixen el nivell mínim d'exigència tècnica del contracte.

L'empresa adjudicatària haurà de garantir en tot cas la capacitat d'adaptació als riders tècnics dels artistes que finalment siguin contractats, d'acord amb les indicacions de la direcció tècnica municipal.

Proposta:

Es proposa la contractació del **subministrament de la sonorització, il·luminació i assistència tècnica per a la celebració de la Festa Major de Moia**, amb una durada corresponent a l'edició de la Festa Major de 2026.

L'import del contracte és de **21.175 € (IVA inclòs)**.

Moià, data de la signatura electrònica
Tècnic/a responsable





Ajuntament de Moia

Plaça Sant Sebastià, 1
08180 Moia
Telèfon: 93 830 00 00
Pàgina web: <http://moia.cat>

RIDERS

Festa Major Moia
2026



ESCENARIO I BACKLINE

Aquellos Maravillosos Años siempre utiliza su backline y no podrá ser manipulado por ninguna persona externa de su equipo técnico. Se pide que, por favor, ningún micrófono o instrumento sea manipulado una vez terminadas las pruebas.

El espacio escénico requiere un área mínima de 10x8 metros, donde no se incluye ni el control de monitores, ni la P.A.

El escenario debe disponer tanto de rampa como de escaleras.

La zona de tarimas estará compuesta de 1 entarimado de 2x2 metros, a 50 cm de altura.

En caso de que la tarima de batería no pueda quedarse en el lugar de las pruebas hasta el inicio del concierto, será necesario que ésta tenga ruedas, para no tener que desmontarla una vez realizadas.

La empresa de servicios técnicos debe proporcionar suficiente personal técnico calificado, para el montaje y el perfecto funcionamiento del equipo durante las pruebas y el show.

Se debe garantizar la seguridad de los músicos y el personal técnico en cuanto a la instalación eléctrica, por lo que es necesaria la toma de tierra en toda la instalación. El equipo de sonido y el de luces deben tener toma de corriente independiente la una de la otra.

F.O.H.

Se requiere de una mesa digital de mínimo 32 canales, y 8 procesadores de efectos, tales como;

- MIDAS M32 Live
- YAMAHA CL5
- YAMAHA DM7

La mesa de sonido debe estar centrada respecto al escenario y la P.A.

El sistema de sonido debe sonar uniforme en todo el recinto utilizando “front fills” y “out fills” cuando sean necesarios. La presión acústica necesaria es de 105dbA, evitando las cancelaciones de graves o subgraves en todo el recinto, especialmente en F.O.H.. Se agradecerá que los subgraves sean ajustados en Endfired o Cardioide.

Las marcas de referencia son:

- L'Acoustics (K1, K2, K3, KARA, SB28, KS28)
- D&B (KSL, GSL, J SERIES, V SERIES)
- Adamson (E Series, S Series, E219)
- TW Audio (Vera 20, Vera 36, S 18, S30, BSX)
- Clair Brothers (C12, C10, CS218)

MONITORES

Son necesarias 4 frecuencias de In Ear tipo:

- Shure PSM100
- Shure PSM900
- Senheiser G4

AUX SEND	TRANSMISOR	MODE	MÚSIC
1	IE 1	ST	GUITARRA L
2	IE 2	ST	VEU 1
3	IE 3	ST	BAIX
4	IE 4	ST	DRUM
5	SIDEFILL	2 X	LA A15 + KS21

RADIO FRECUENCIA

Además de los sistemas de in ear, necesitamos 1 frecuencia:

- Shure ULX4D con cápsula sm58 para micros de mano.

COMUNICACIONES

Es necesario que haya instalado un sistema de comunicación vía Shout e intercom desde FOH hasta monitores.

Aquellos Maravillosos Años

CH	INSTRUMENT	MIC	STAND	OBSERVACIONES	POSICIÓN
1	KICK IN	BETA 91	-		DRUM
2	KICK OUT	BETA 52	SMALL		
3	SN 1 TOP	SM57	SMALL		
4	SN 1 BOTTOM	SM57	SMALL		
5	HH	SM81	SMALL		
6	TOM 1	E904	CLAMP		
7	TOM 2	E904	CLAMP		
8	OH L	C414	LARGE		
9	OH R	C414	LARGE		
10	SEQ 1 CLICK	XLR	-	OUT 1	
11	SEQ 2 NOTAS	XLR	-	OUT 2	
12	SEQ 3 PERC L	XLR	-	OUT 5	
13	SEQ 4 PERC R	XLR	-	OUT 6	
14	SEQ 5 GT L	XLR	-	OUT 7	
15	SEQ 6 GT R	XLR	-	OUT 8	
16	SEQ 7 KEY L	XLR	-	OUT 9	
17	SEQ 8 KEY R	XLR	-	OUT 10	
18	SEQ 9 VENTS L	XLR	-	OUT 11	
19	SEQ 10 VENTS R	XLR	-	OUT 12	
20	SEQ 11 COR L	XLR	-	OUT 13	
21	SEQ 12 COR R	XLR	-	OUT 14	
22	BASS	DI	-		FRONT R
23	GUIARRA 1L	DI	-		FRONT L
24	GUIARRA 1R	DI	-		FRONT L
25	V BAIX	SM58	-		FRONT L
26	LEAD	SHURE ULX SM58	LARGE	WIRELESS	FRONT C
27	SPARE	SHURE SM58	-		
28	PUBLIC L	SHOTGUN	SMALL		FRONT L
29	PUBLIC R	SHOTGUN	SMALL		FRONT R

ILUMINACIÓN

La banda va sin técnico de iluminación.

Será necesario:

- Mesa Avolites desde Mobile 2 y Tiguer Touch 2 a versiones superiores.
- Plano de iluminación con pacth incluido mínimo 4 días de antelación
- 8x Cabos móviles Wash.
- 4x Cegadoras.
- 4x Strobes LED RGB/RGBW.
- 4x PAR LED RGBW para pancarta.
- Para el frontal es necesario que todos los músicos queden bien iluminados.
- El grupo lleva una pancarta. Será necesario un sistema de poleas o barra para colgarla.

ELS CATARRRES

RIDER TÈCNIC

Actualització Abril - gira 2025.

ELS CATARRES

CH	F.O.H	MONITORS	MIC	PEU
1	BOMBO IN	BOMBO IN	BETA 91 A	
2	BOMBO OUT	BOMBO OUT	BETA 52	CURT
3	CAIXA UP	CAIXA UP	SM57	CURT
4	CAIXA DW	CAIXA DW	e604	PINÇA
5	HH	HH	SM81	CURT
6	TOM	TOM	e604	PINÇA
7	FLOOR TOM	FLOOR TOM	e604	PINÇA
8	OH L	OH L	SM81	LLARG
9	OH R	OH R	SM81	LLARG
10	TIME CODE	CLIK	XLR	
11	SINTES L	SINTES L	XLR	
12	SINTES R	SINTES R	XLR	
13	COROS L	COROS L	XLR	
14	COROS R	COROS R	XLR	
15	BAIX	BAIX	DI BSS AR133	
16	ACÚSTICA ÈRIC	ACÚSTICA ÈRIC	XLR	
17	ELECTRICA L (JAN)	ELECTRICA L	XLR	
18	ELECTRICA R (JAN)	ELECTRICA R	XLR	
19	ELECTRICA L (DAVID)	ELECTRICA L	XLR	
20	ELECTRICA R (DAVID)	ELECTRICA R	XLR	
21	ACÚSTICA JAN	ACÚSTICA JAN	DI BSS AR133	
22	ACORDIÓ	ACORDIÓ	PROPI	
23	KEY L	KEY L	DI BSS AR133	
24	KEY R	KEY R	DI BSS AR133	
25	PB FX	PB FX	XLR	
26	TROMBÓ	TROMBÓ	DPA 4099 WIRELESS	DPA STC4099
27	TROMPETA	TROMPETA	DPA 4099 WIRELESS	DPA STC4099
28	VEU JAN (L)	VEU JAN (L)	2 X SM58 WIRELESS	LLARG
29	VEU ÈRIC (C)	VEU ÈRIC (C)	PROPI	LLARG
30	VEU ROSER (R)	VEU ROSER (R)	PROPI	LLARG
31	VEU DAVID (GTR)	VEU DAVID	BETA 58	LLARG
32	PB BASS	PB BASS	XLR	
33		OH L PÚBLIC	CONDENSADOR	CURT
34		OH R PÚBLIC	CONDENSADOR	CURT
35	TALBACK	TALBACK	MIC AMB SWITCH	

ESPECIFICACIONS TÈCNIQUES P.A

P.A. adient a l'espai en posició i potència: L-Acustics, d&b, Adamson, Nexo, TW Audio o similar

Control FOH

YAMAHA CL5 o similar (consultar prèviament)

ST1: Plate Reverb / ST2: Vocal Reverb / ST3: Tap Delay / ST4: Ipad (minijack)

DCA'S: 1-DRUM, 2-BASS, 3-KEY, 4-GTR, 5-PITOS, 6-VEUS, 7-PADS, 8-FX

TALKBACK a FOH per comunicar amb escenari (mic. amb interruptor)

SHOUT per comunicar-se entre PA i Monitors (**IMPRESINDIBLE!**)

Previs diferents per control de FOH i control de Monitors

MONITORS

YAMAHA CL5, CL3, QL5

Situada sempre al costat dret de l'escenari (vist des de FOH) i amb visibilitat amb tots els músics.

Enviaments monitoratge:

AUX 1-2: IEM STEREO ÈRIC (CENTRE)

AUX 3: IEM JAN (ESQUERRA)

AUX 4: IEM ROSER (DRETA)

AUX 5-6: IEM STEREO DAVID (GTR)

AUX 7-8: IEM STEREO TROMBÓ

AUX 9-10: XLR (A LA TAULETA BATERIA)

AUX 11-12: IEM STEREO TROMPETA

INAL·LÀMBRICS I MICROFONIA

Necessitem 2 sistemes inal·làmbrics Shure ULX-D o Sennheiser ew 500 G3 o G4 amb 2 micròfons de pinça DPA 4099 + DPA STC4099
(Trompeta / Trombó)

Necessitem 2 sistemes inal·làmbric Shure ULX-D SM58 (Veü L, Veü Teclat)

Necessitem 6 sistemes d'IN EAR Shure PSM900 o superior

El grup aporta:

2 sistemes inal·làmbrics Sennheiser ew100-G3 Rang B de 626-668MHz

2 sistemes inal·làmbrics Shure GLXD16 (2.4 GHz)

PROVES DE SO

El grup necessitarà 120 minuts pel muntatge del backline i les proves de so.

L'equip de so i llums haurà d'estar correctament ajustat a l'arribada dels tècnics de *Els Catarres*.

BACKLINE

Necessitem una zona de backline al frontal esquerra de l'escenari (vist des

de FOH) i amb visibilitat amb tots els músics.

Punt de corrent (220v directe).

En cas de bolos a les illes consultar si fa falta Lloguer de Backline.

ESCENARI

La mida mínima útil de l'escenari és de 12m x 10m (ample x fons), sense comptar ales laterals (àrea de monitors, backline, etc.).

Si el públic està dret, l'alçada hauria de ser de mínim 1.50m. L'alçada òptima són 1.80 m.

Tarimes: 4 Tarimes de 2 x 1 alçada a 20 cm (amb rodes i frens si es comparteix escenari)

4 Tarimes de 2 x 1 alçada a 40 cm (amb rodes i frens si es comparteix escenari)

Amb els corresponents faldons negres a frontal i laterals de les tarimes. Veure plano adjunt per posicions.

L'escenari haurà de tenir una rampa i una escala d'accés.

Durant l'actuació, l'espai restarà totalment a les fosques.

L'espai d'actuació haurà d'estar habilitat per tirar fum.

Els controls de so, llum i vídeo estaran totalment centrats amb l'escenari, l'un al costat de l'altre. Es fa un enviament de senyal des de la taula de so a la taula de llums pel TimeCode.

És imprescindible que si l'escenari és d'estructura metàl·lica, aquest disposi d'un cable connectat a una presa de terra.

PERSONAL TÈCNIC

Hi haurà d'haver l'equip tècnic suficient per tal de poder garantir el muntatge del concert:

1 tècnic/a assistent de PA

1 tècnic/a assistent monitors

1 tècnic/a auxiliar

1 tècnic/a assistent de llums

Serà necessari disposar de 2 persones de càrrega i descàrrega a l'arribada del grup i al final del concert.

Aigua i beguda freda durant tot el muntatge, bolo i desmuntatge.

ALTRES ASPECTES

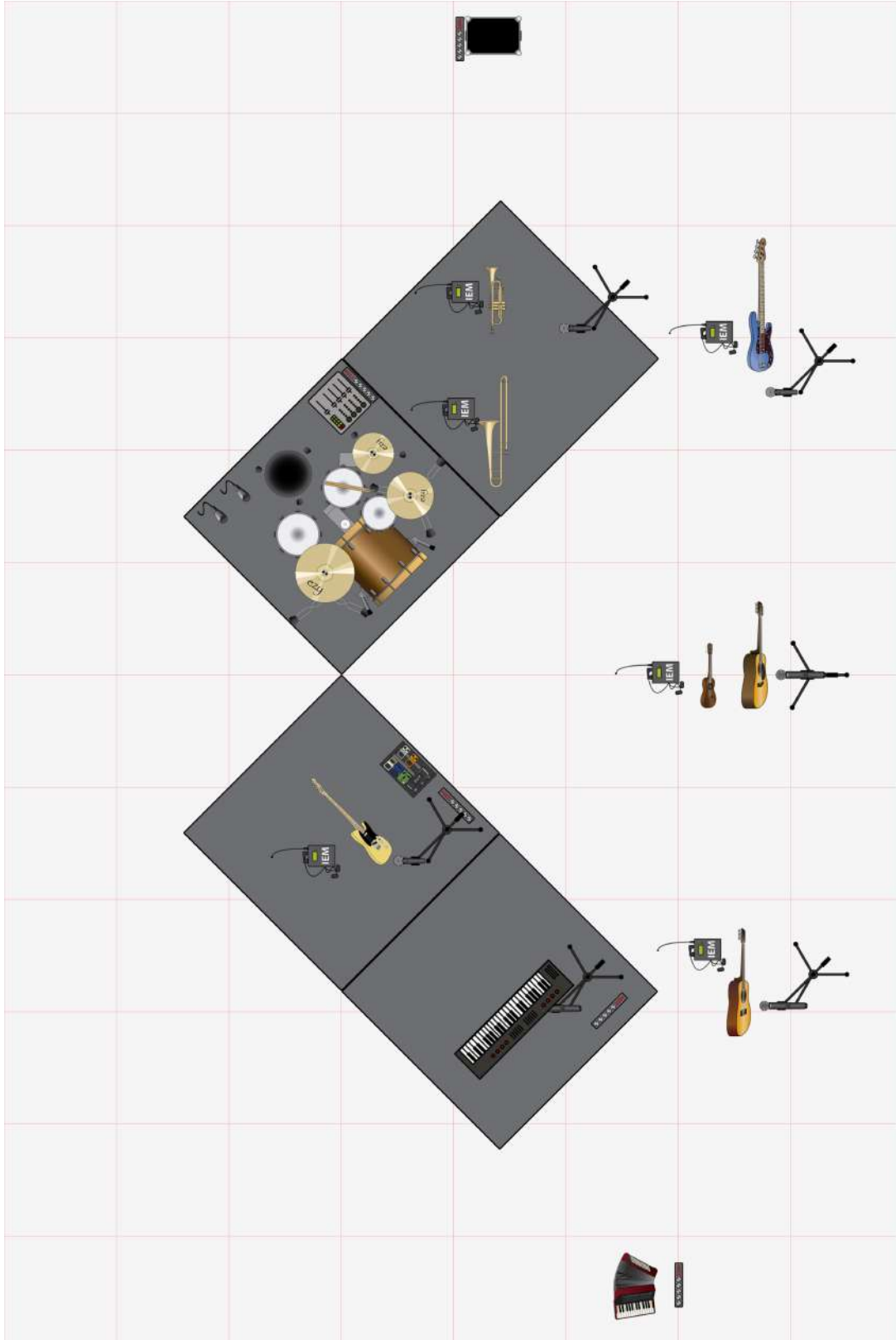
Sempre que l'equip de so estigui limitat per normativa, el limitador haurà d'estar instal·lat i calibrat abans de les proves de so del grup. En cas contrari, el limitador no podrà ser insertat a l'equip i haurà de romandre només com a referència. S'haurà d'especificar dies abans de l'actuació el nivell de dBA's de la limitació.

A partir de 2500 persones de públic, el control de FOH haurà d'estar equipat amb un PolyKlyn (lavabo portàtil) per l'equip tècnic.

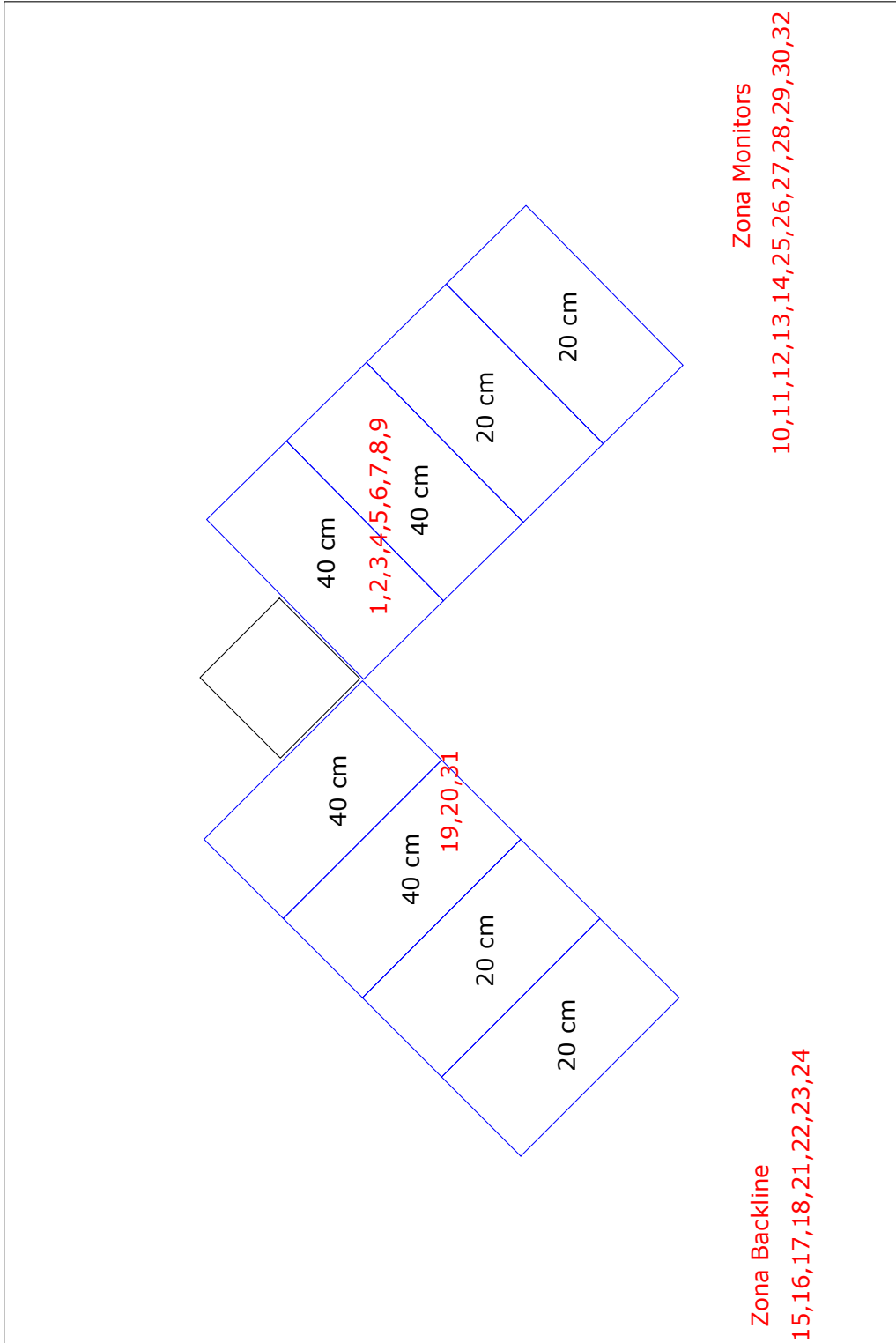
Previ a l'esdeveniment, la banda pot proporcionar, via e-mail, les memòries de les taules de PA i Monitors a l'empresa de so per tal de carregar-les, revisar-les i assegurar el seu correcte funcionament.

UN COP ACCEPTAT EL CONTRARIDER, QUALSEVOL CANVI DEL MATEIX S'HAURÀ DE CONSULTAR AMB ELS TÈCNICS DEL GRUP

STAGE PLOT



POSICIÓ LÍNIES MICROFONIA



LLUMS:

NECESSITATS DE L'ESPAI:

- Escenari a la Italiana, amb teló de fons negre.

Mides òptimes: 12x8m

- Rampa per accés directe a l'escenari des de descàrrega.

- Suport de 2 persones en la càrrega i la descàrrega (descarrega, muntatge,

show, desmuntatge i carrega)

- 2 plataformes de 2x2m a 20cm d'alçada (veure plànol).
- 2 plataformes de 2x2m a 40cm d'alçada (veure plànol)
- Tarimes muntades i ajustades abans de l'arribada de l'equip tècnic.
- Si hi ha canvi d'escenari entre les proves i l'actuació de Els Catarres les tarimes hauran d'anar amb rodes, mantenint les alçades de 40 i 20 cm.

NECESSITATS DE SO:

S'ha de preveure un direct out de la Taula de FOH cap a la taula de llums per on enviarem el SMPTE.

NECESSITATS MATERIAL IL·LUMINACIÓ APORTAT PER LA PRODUCCIÓ LOCAL:

3 ponts (frontal, zenital i contra)

12 spots CMY/RGB

12 wash tipus Quantum wash, k10... (NO mac aura o similars ni modos pixelables).

Frontal amb wash, que permeti cobertura a tot l'escenari i puntuals.

Cegadores suficients per il·luminar tota la zona de públic

Màquines de fum tipus hazer, suficients per omplir i mantenir un nivell òptim a l'escenari.

1 punt de corrent 32A a centre escenari

1 RJ45 d'ús exclusiu per Caterres de control a centre escenari.

En cas que de xarxa local amb Art-net aquesta haurà d'estar en rang 2.

Els Catarres aporten:

- 6 totems amb 4 Wash per totem
- 6 Wash frontal terra.
- 8 Astera Ax2 frontal tarimes
- Rack infra.
- Tarima 1 x 1 m a 60cm
- Control MA3 CommandWing

5. PLANOL ANEXOS

- PL01 Vista planta total.
- PL02 Vista frontal total.
- PL03 Vista planta material producció local.
- PL04 Vista frontal material producció local.

6. CONTACTES

F.O.H GITO 609391497 sonidu@yahoo.com

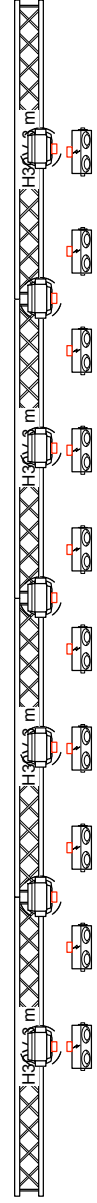
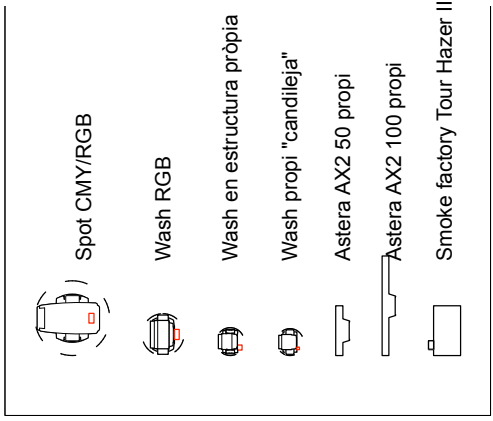
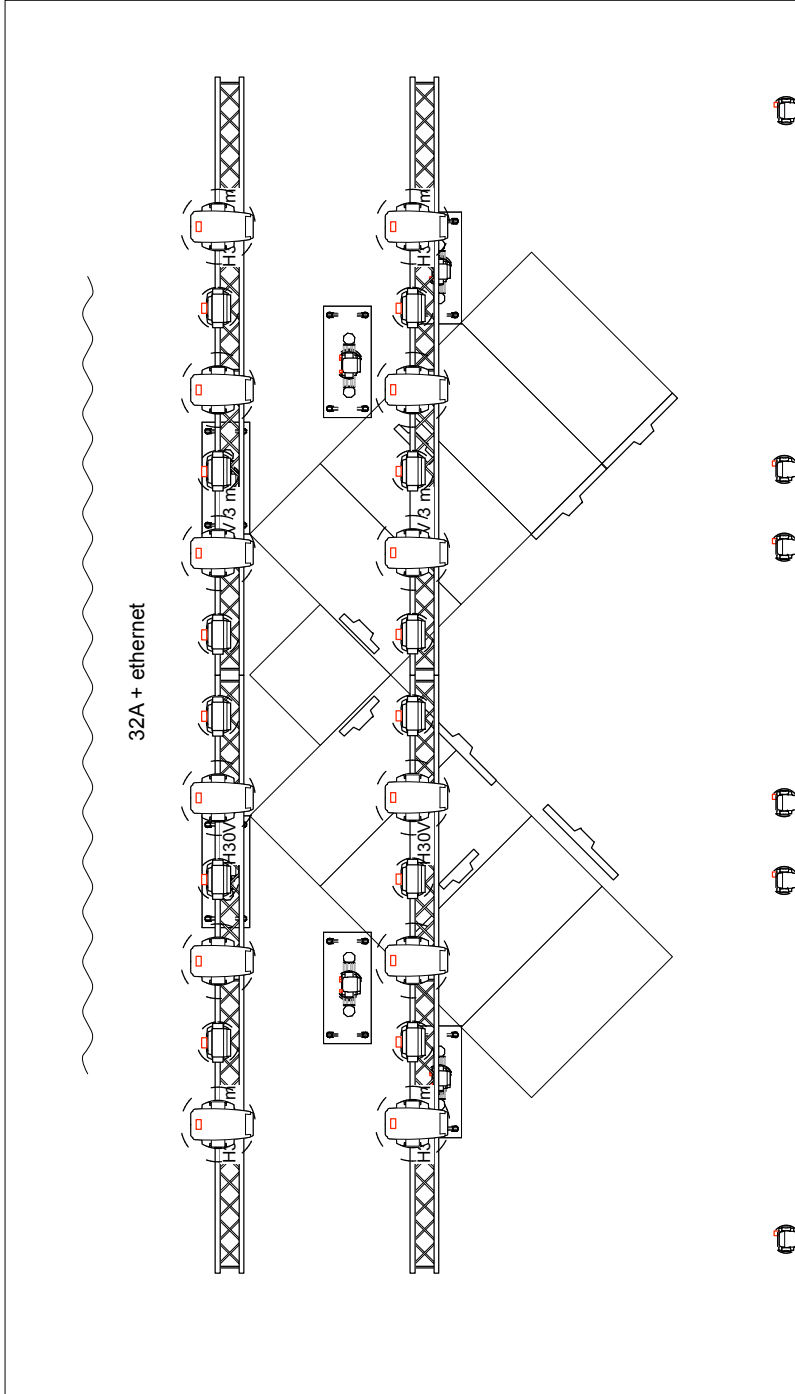
MONITORS MARTA 686709640 martabombo@gmail.com

LLUMS JANOT 607474754 janotalabert@gmail.com

TOUR MANAGER JORDI LLUNELL +34 667554986 jordillunell@gmail.com

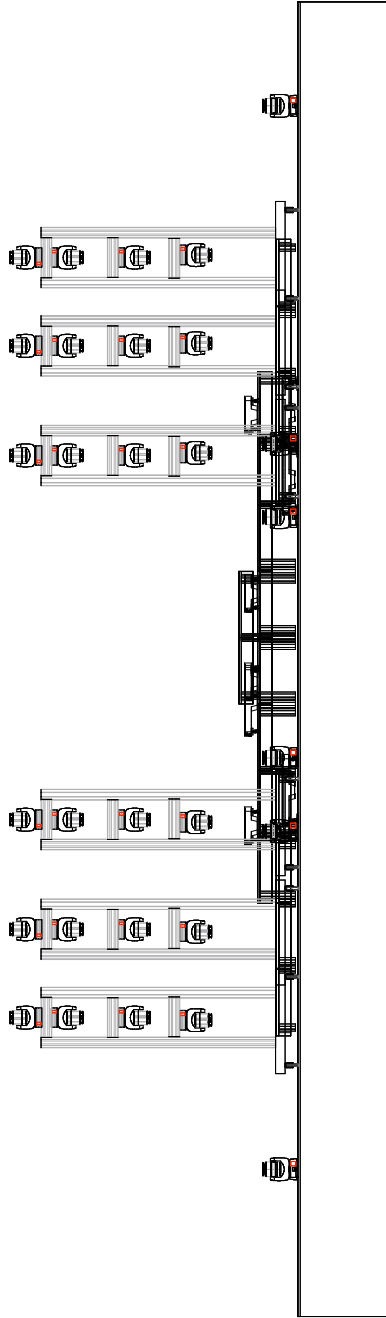
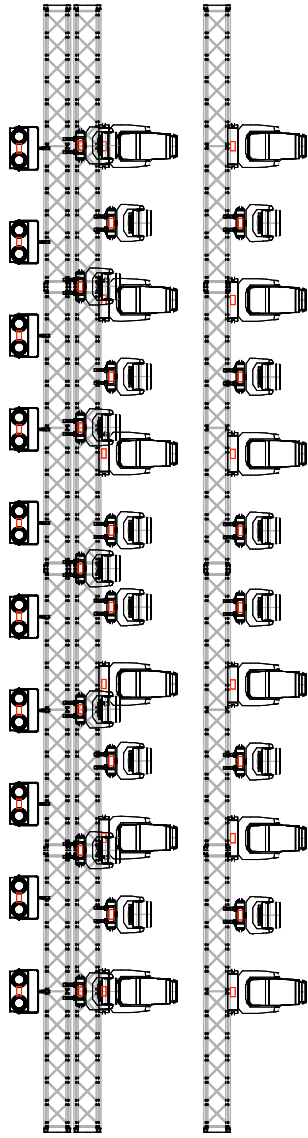
OFICINA PRODUCCIÓ Èxits Management & Produccions
+34 934 073 838 / +34 629 372 805 (Jorge Rodríguez)
jorge@exits.cat

Moltes gràcies!



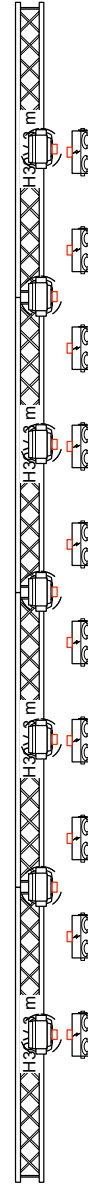
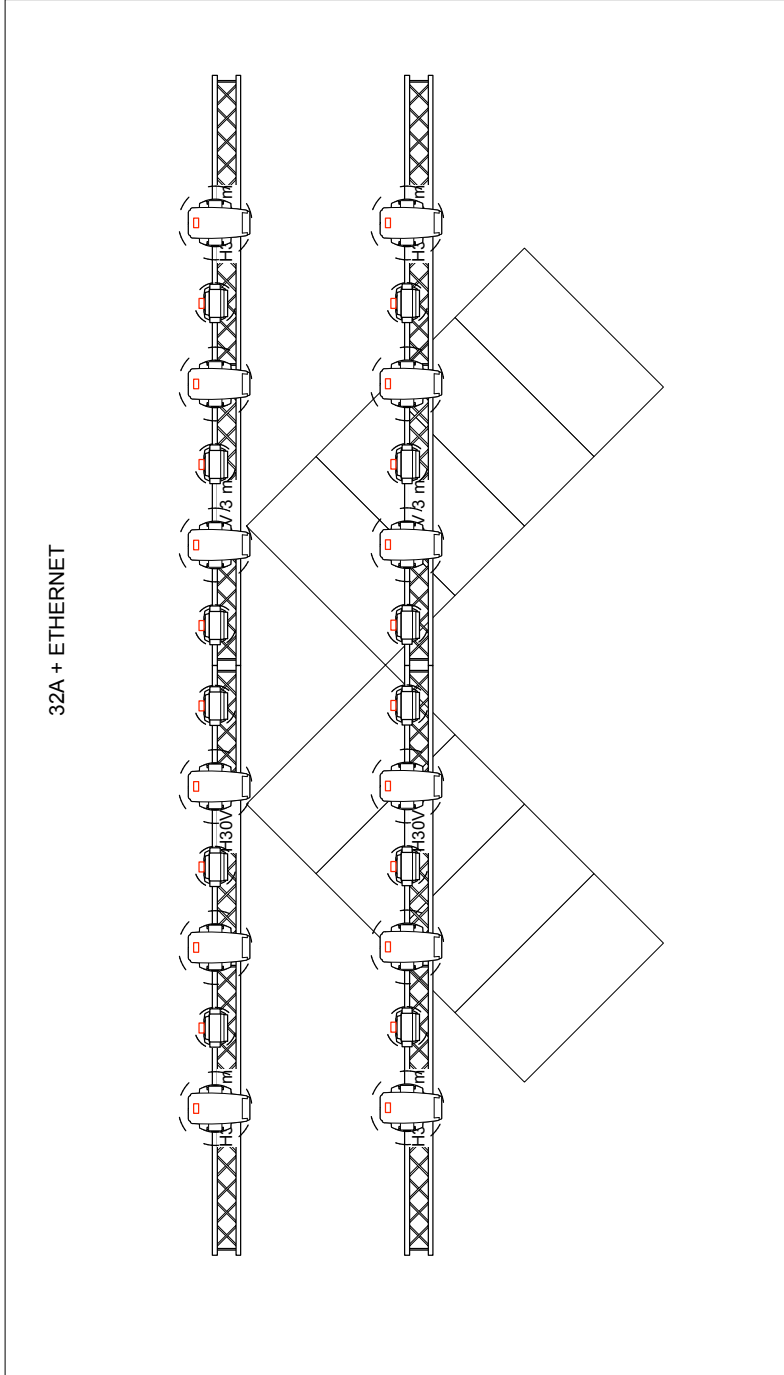
1 **PLANTA TOTAL**
Escala: 1:50





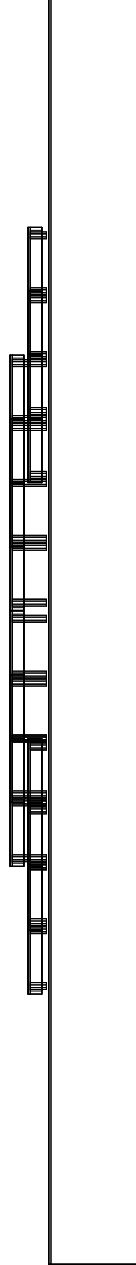
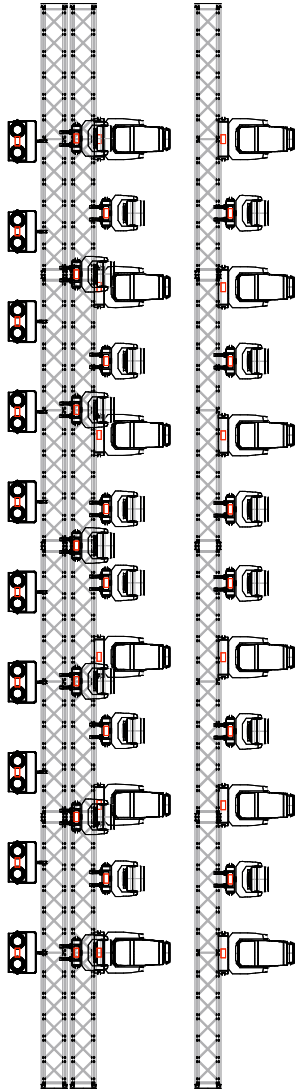
2 VISTA FRONTAL
Escala: 1:50





1 **PLANTA TOTAL**
Escala: 1:50





2 VISTA FRONTAL
Escala: 1:50



PL04 - VISTA FRONTAL PRODUCCIÓ LOCAL

ELS CATARRS 2025 - GIRA

Direcció show: Martí Torras Disseny il·luminació: Noxfera std.

Direcció i producció tècnica: Jordi Lunell Disseny espai: Noxfera std.

Versió 5.0 - Abril 2025 A3

Rider Tècnic 2025



^{10 anys}
Rambla
management

Domi García - 685 501 466
management@rambla.cat

CONTACTE TÈCNIC:

Joan Fàbregas - 608 57 07 87
jfabregasg@gmail.com

Especificacions tècniques

ESCENARI: Mínim 8 x 6 metres

TARIMES: 4 unitats de 2 x 1 metres (40cm)

Tarima de 1 x 2 amb faldó negre per la DJ

TELÓ DE FONTS NEGRE: El grup porta una pancarta de 3 x 2 metres que és penjarà del pont de llums (**el grup no porta les cordes necessaries. Les hauria de portar l'empresa de so**)

EQUIP DE SO - PÚBLIC (P.A.)

POTÈNCIA: Adient a l'espai i a la previsió de públic, obtenint una cobertura uniforme en tot l'espai i proporcionant un mínim de 98 dB SPL (A) en l'audiència més llunyana a l'escenari.

MONITORATGE: Porten inear propi la Paula i la Mireia. Les altre components necessiten monitor. Tot i així, també s'haurà de posar un monitor de backup per la Paula i la Mireia.



Planol escenari versions



Planol escenari DJ

Nat DJ



01 Bombo In	SHURE BETA 91	-----
02 Bombo out	AUDIX D6	Peu petit
03 Caixa Top	AUDIX i-5	Grapa
04 Caixa Down	e904	Grapa
05 Hi-hat	AUDIX ADX51	Peu girafa
06 Tom	AUDIX D2	Grapa
07 Goliat	AUDIX D4	Grapa
08 OH L	AUDIX ADX51	Peu girafa
09 OH R	AUDIX ADX51	Peu girafa
10 Baix	DI BSS	----
11 Guitarra Mireia	XLR	----
12 Guitarra Paula	XLR	----
13 Teclat L	DI BSS	----
14 Teclat R	DI BSS	----
15 Veu Mirea	SHURE SM58	Peu girafa
16 Veu Paula	SWL SHURE SM58	Peu girafa
17 Veu Maria	SHURE SM58	Peu girafa
18 Veu Nerea	SHURE SM58	Peu girafa
19 Veu Laura	SHURE SM58	Peu girafa
20 Cymatic L	XLR	----
21 Cymatic R	XLR	----
22 Nat DJ L	DI BSS	----
23 Nat DJ R	DI BSS	----



Outlist



- | | |
|------------------|------------|
| 01 Mireia | Monitor |
| 02 Paula | Monitor |
| 03 Maria | Monitor |
| 04 Nerea | Monitor |
| 05 Laura | Monitor |
| 06 Nat DJ | Monitor |
| 07 Mireia | IE (propi) |
| 08 Paula | IE (propi) |

Rider Tècnic 2025



^{10 anys}
Rambla
management

Domi García - 685 501 466
management@rambla.cat

CONTACTE TÈCNIC:

Joan Fàbregas - 608 57 07 87
jfabregasg@gmail.com



DJ JOLIE – Alba González
Contacte: 690 097 032
agg.ysai@gmail.com

INFO

- Categoria: Open format, Club, Esdeveniments.
- Estils: Hits, Pop, Rock, Indie, Big Beat, Electro, 70's-80's-90's, Dance 2000's, Dancehall, Patxanga.
- Equipament propi: PC + controladora Pioneer DDJ-REV5.

RIDER TÈCNIC

- Equipament mínim de so i llum a l'espai (ex. 2 PA + panell llum led)
- Taula tipus tarima 200 cm (w) x 100 cm (d) x 100 cm (h)
- Tela negra per cobrir la taula
- 2 Monitors (si només se'n disposa d'un, ubicar-lo a la dreta)
- Connexió: XLR o RCA. Booth: Jack
- Micròfon inalàmblic o de cable
- Hospitalitat:
 - 3 aigües i/o tiquets de consumició
 - Plaça d'aparcament (si és possible)
 - WC prop de l'escenari (si és possible)

Rider DJ nit 2:

RIDER TÈCNIC

OPCIÓ 1 **OPCIÓ 2** **OPCIÓ 3**

X2 **X1**

PIONEER CDJ 3000 **TAULA DJM 900 NEXUS 2** **PIONEER XDJ-RX3** **PIONEER XDJ-XZ**

O TAMBE MODEL CDJ 2000 NEXUS 2

MICRÒFON **1 o 2 MONITORS**

TOTES LES ESPECIFICACIONS D' AQUEST RIDER TÈCNIC SÓN TOTALMENT IMPRESCINDIBLE PER L' ACTUACIÓ DE L'ARTISTA. EN EL CAS QUE HI HAGUÉS ALGUN CANVI, S'HA D' AVISAR PRÈVIAMENT A L' ARTISTA AMB UN MÍNIM DE 3 DIES D'ANTELACIÓ.

The graphic displays three equipment options for a DJ rider. Option 1 includes two Pioneer CDJ 3000 decks and one Pioneer DJM 900 Nexus 2 mixer. Option 2 includes one Pioneer XDJ-RX3 all-in-one deck. Option 3 includes two Pioneer XDJ-XZ all-in-one decks. Below the options, it lists a microphone and one or two monitors as required items. A disclaimer at the bottom states that all specifications are essential for the artist's performance and that any changes must be notified at least 3 days in advance.

Rider DJ nit 3:

De cara al raider tècnic, només necessito una taula (les típiques tarimes de 2x1 de superfície amb potes regulables i amb una alçada de 1m aproximadament). La resta de peticions són tècniques d'escenari: 1 punt de corrent amb 4 connectors, sortida de controladora amb XLR (preferiblement) o RCA, 2 monitors (1 per banda), i un micro SM58.