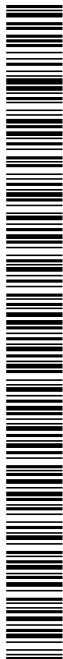


Codi Segur de Verificació:
01a10f8d-1f66-4b88-9f4e-4d8bf35c0435
Origen: Administració
Identificador document: ES_L01081000_2026_3233825
Data d'impressió: 23/04/2026 10:32:08
Pàgina 1 de 10

SIGNATURES
1.- GERMAN GARCIA PONS (Cap de Planta), 14/04/2026 14:03:17



SERVEIS DE NETEJA DE LES ZONES OPERATIVES I NETEJA DE VIALS DEL CENTRE COMARCAL DE TRACTAMENT DE RESIDUS DEL VALLÈS ORIENTAL

PLEC DE PRESCRIPCIONS TÈCNIQUES

Codi Segur de Verificació:
01a10f8d-1f66-4b88-9f4e-4d8bf35c0435
Origen: Administració
Identificador document: ES_L01081000_2026_3233825
Data d'impressió: 23/04/2026 10:32:08
Pàgina 2 de 10

SIGNATURES
1.- GERMAN GARCIA PONS (Cap de Planta), 14/04/2026 14:03:17

**PLEC DE PRESCRIPCIONS TÈCNiques PER A LA CONTRACTACIÓ DELS
SERVEIS DE NETEJA INDUSTRIAL I NETEJA DE VIALS DEL CENTRE
COMARCAL DE TRACTAMENT DE RESIDUS DEL VALLÈS ORIENTAL**

Í N D E X

CLÀUSULA 1. OBJECTE I ABAST DEL SERVEI 3
CLÀUSULA 2. EMPLAÇAMENT 3
CLÀUSULA 3. PERSONAL A SUBROGAR 3
CLÀUSULA 4. DESCRIPCIÓ DELS SERVEIS 4
4.1 Zones i àrees de neteja 4
4.2 Intensitat, freqüències, horari i personal 4
CLÀUSULA 5. DESCRIPCIÓ DELS TREBALLS A REALITZAR 5
5.1 Neteges generals 5
5.2 Neteges exteriors 5
CLÀUSULA 6. CONDICIONS GENERALS DEL SERVEI DE NETEJA 6
6.1 Mitjans materials del servei 6
6.2 Personal del servei 6
6.3 Planificació i control del servei 7
6.4 Seguretat i salut 8
6.5 Requisits ambientals del servei 8
CLÀUSULA 7. CONDICIONS PARTICULARS PER A L'EXECUCIÓ DEL CONTRACTE 8
7.1 EPIS i eines 8
7.2 Formació 9
CLÀUSULA 8. RESPONSABILITATS DEL CONTRACTISTA 9
8.1 Responsabilitat respecte al material 9
8.2 Responsabilitat respecte al control i funcionament 10
CLÀUSULA 9. OMISSIONS I COMPLEMENTARIETATS DELS DIFERENTS PLECS. 10



CLÀUSULA 1. OBJECTE I ABAST DEL SERVEI

L'objecte del contracte és el servei de neteja de les naus i vials interiors del Centre Comarcal de Tractament dels Residus del Vallès Oriental, en endavant CCTR.

L'abast del contracte es detalla a continuació:

- a) La neteja de les naus de tractament.
- b) La neteja dels vials de la zona interior del CCTRVO i de les bàscules.
- c) La passarel·la de visites per la part exterior.
- d) Netejes en alçada de façanes interiors i exteriors i altres elements que no siguin maquinària de procés.

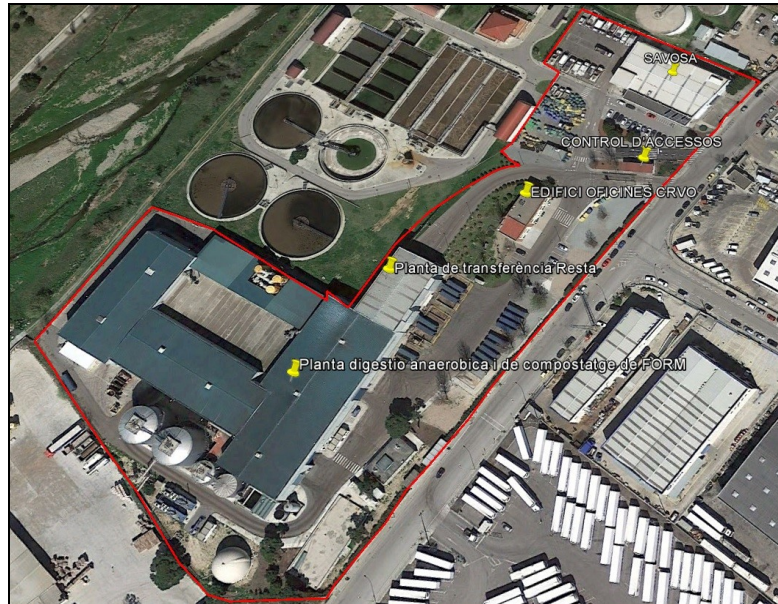
Aquestes neteges s'han de realitzar a les instal·lacions i paviments interiors i/o exteriors, elements d'accés o qualsevol altre element de les edificacions que componen el Centre Comarcal de Tractament de Residus del Vallès Oriental del Consorci per a la Gestió dels Residus del Vallès Oriental.

Queden excloses del contracte la neteja dels equips de procés i dels edificis d'oficines.

CLÀUSULA 2. EMPLAÇAMENT

El CCTR del Consorci per a la Gestió dels Residus del Vallès Oriental, en endavant Consorci, està situat al Camí Ral, s/n, de Granollers.

Les coordenades són: latitud (41°34'1.55"N) i longitud (2°16'20.30"E).

**CLÀUSULA 3. PERSONAL A SUBROGAR**

1. L'adjudicatari ha de complir les obligacions de subrogar el personal que presti els serveis objecte d'aquest contracte d'acord amb el conveni col·lectiu aplicable i l'Estatut dels treballadors.
2. En compliment d'allò previst a l'article 130 de la LCSP i sense que suposi perjudicar l'existència i l'abast de l'obligació de subrogació, la informació relativa al personal que presta el servei facilitada pel contractista actual, és la que es relaciona a continuació,

sens perjudici que pugui variar fins el moment en què efectivament es produeixi la subrogació.

TREBALLADOR	CATEGORIA	ALTA	CODI CONTRACTE	TIPUS CONTRACTE	HORES SETMANA
1	PEON	01/09/2025	452	TEMPS COMPLET EMPRESA D'INSERCIÓ	40

TREBALLADOR	HORES ANUALS	SOU BRUT	COST EMPRESA
1	1.760	17.906,64 €	22.508,52 €

3. El contractista està obligat a mantenir actualitzada la informació relativa a la plantilla vigent durant l'execució del contracte per a posar-la a disposició de l'òrgan de contractació quan li sigui requerida.

CLÀUSULA 4. DESCRIPCIÓ DELS SERVEIS

4.1 Zones i àrees de neteja

Les zones de neteja es descriuen en els plànols de l'annex I d'aquest PPT i es divideixen de la manera següent:

- 1) Planta de digestió anaeròbia i de compostatge:

- a) Àrea de pretractament sec.
- b) Àrea de pretractament humit.
- c) Àrea de digestió anaeròbica.
- d) Àrea de compostatge.
- e) Àrea de refí.
- f) Àrea de deshidratació.
- g) Àrea assecador.
- h) Àrea cogeneració.
- i) Àrea higienització.
- j) Àrea desodorització.

- 2) Planta de transferència de la resta i envasos:

- k) Plataforma dels vehicles de descàrrega de residus.
- l) Àrea compactació.
- m) Àrea tremuges transferència.

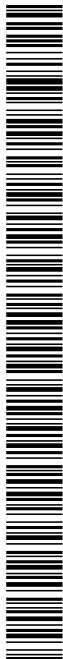
- 3) Zona interior del CCTR:

- n) Vials.
- o) Paviment industrial.
- p) Voreres i zones enjardinades.
- q) Bàscula.
- r) Accessos.
- s) Portes d'accés de vianants i de vehicles a les naus.

- 4) Zona de neteja interior o exterior d'altres àrees en funció de les necessitats observades al llarg del torn.

Les zones de neteja interior del CCTR no comprenen en cap cas els vials externs al recinte del CCTR ni la maquinària industrial.

4.2 Intensitat, freqüències, horari i personal



Codi Segur de Verificació:
01a10f8d-1f66-4b88-9f4e-4d8bf35c0435
Origen: Administració
Identificador document: ES_L01081000_2026_3233825
Data d'impressió: 23/04/2026 10:32:08
Pàgina 5 de 10

SIGNATURES
1.- GERMAN GARCIA PONS (Cap de Planta), 14/04/2026 14:03:17

Pàgina 5 de 10

El contractista ha de de prestar els serveis amb les intensitats, freqüències horari i personal següents per mantenir el CCTR en òptimes condicions d'ús:

Aquest servei es presta de dilluns a divendres, en un torn de matí i un de tarda de 8 hores cadascun, entre les 6:30 hores a 14:30 el torn de matí i de 13:45 a les 21:45 hores el torn de tarda.

A cada torn hi ha d'haver 1 persona. Els torns de treball han de ser rotatius, i complir amb els descansos previstos pels convenis d'aplicació.

Com a norma general no es treballaran els festius, tot i que en cas de necessitat el Consorci es reserva el dret a sol·licitar aquest servei.

Personal:

El personal ha de ser fixe. En cas de ser necessari un canvi de personal, aquest ha de ser validat pel Consorci.

En cap cas el personal nou que s'incorpori pot prestar el servei si no ha realitzat, com a mínim, dos torns de treball sencer a les instal·lacions a mode de formació, acompanyat d'un altre treballador habitual del servei. A més, el segon dia de treball el responsable de servei ha d'acompanyar-lo per assegurar que aquest està realitzant correctament les tasques. El Consorci posteriorment indicarà al responsable de servei si aquest treballador ja està suficientment format o si pel contrari necessita més formació.

Festius locals i nacionals:

Els treballadors a càrrec d'aquest contracte han de gaudir dels festius nacionals i locals.

Vacances del personal:

Pel que fa a les vacances, aquestes han de ser prèviament acordades amb el Consorci.

Les vacances s'han de fer seguides, els 22 dies o la part proporcional seguits.

El personal de vacances s'ha de substituir, i la persona substituïda ha de ser formada d'acord amb el que s'ha indicat a l'epígraf anterior.

CLÀUSULA 5. DESCRIPCIÓ DELS TREBALLS A REALITZAR

5.1 Neteges generals

- Escombrat manual de paviments interiors, accessos, vials, plataformes, etc.
- Neteges al voltant dels equips.
- Neteja de façanes interiors i exteriors i elements en alçada amb mitjans d'elevació.
- Neteja d'elements d'extinció d'incendis (extintors, BIES, sala de bombes, monitors d'extinció d'incendis, canonades, etc.)
- Neteja d'elements d'il·luminació: fanals i il·luminària interior i exterior de les naus.
- Neteges amb equips de pressió tant per paviments com per façanes i elements estructurals que no siguin del propi procés.
- Neteja de reixes del terra.

5.2 Neteges exteriors

Les zones a netejar són:

- Vials exteriors.
- Paviment industrial.
- Voreres i zones enjardinades.
- Bascula .

Les tasques consistiran en, amb l'ajuda d'un bufador, anar aspirant les fulles i netejant els vials i paviments industrials.

El bufador, juntament amb la resta d'eines de neteja, han d'estar sempre a les instal·lacions del Consorci i han de ser aportats pel contractista. El Consorci posa a disposició del contractista l'espai per a emmagatzemar el bufador i la resta d'eines de neteja. En cas que el contractista hagi de retirar i/o lliurar els equips ha d'avisar al Consorci amb antelació a efectes de la coordinació d'activitats empresarials.

El manteniment del material aportat pel contractista aniran a càrrec d'aquest. El contractista és el responsable de l'ús dels equips i de les revisions necessàries per tal que es mantinguin en perfectes condicions.

En cas de ser necessari combustible per al funcionament del bufador, aquest ha de ser subministrat pel contractista.

CLÀUSULA 6. CONDICIONS GENERALS DEL SERVEI DE NETEJA

6.1 Mitjans materials del servei

Les eines, draps, productes de neteja i maquinària necessàries per a la neteja descrita anteriorment segons les especificacions d'aquest plec són a càrrec del contractista, a excepció de l'escombradora i elements d'elevació que seran aportats pel Consorci.

Els treballadors adscrits al servei no poden fer el manteniment dels mitjans materials amb què el contractista presta el servei. El manteniment l'ha de fer personal especialitzat, i mai en detriment o a càrrec de les hores de servei. El manteniments preventius dels mitjans materials aportats pel contractista no han d'afectar la planificació dels serveis.

En cas d'avaría de qualsevol de la maquinària aportada pel contractista, aquest l'ha de reparar en el termini d'una setmana des de l'avís enviat per part del Consorci al responsable del servei. Si no es pot reparar en aquest termini el contractista ha de substituir el bé. En qualsevol cas es podrà acordar un termini diferent entre ambdues parts.

6.2 Personal del servei

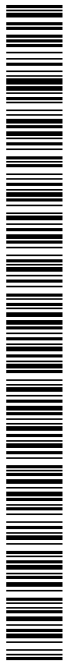
El contracte preveu la subrogació de personal.

El Consorci no té relació administrativa, laboral ni d'altra naturalesa amb el personal de servei del contractista durant la vigència del contracte, ni en el seu termini.

El contractista ha de designar un responsable de servei que té les funcions següents:

- a) Fer el seguiment del funcionament del servei i respondre davant qualsevol incidència en relació amb el desenvolupament del contracte.
- b) Verificar que les tasques es duen a terme segons les condicions especificades al PPT i al PCAP.
- c) Revisar el funcionament global del servei, la distribució dels recursos i l'estat d'execució del contracte conjuntament amb la persona designada pel Consorci.
- d) Organitzar la prestació del contracte i interpretar i posar en pràctica les indicacions rebudes pel Consorci.
- e) Proposar al Consorci la resolució dels problemes que es plantegin o col·laborar-hi, així com revisar el nivell de resposta aconseguit per l'organització de l'empresa durant el desenvolupament del servei.
- f) Prendre les mesures adequades per evitar interrupcions o demores en el servei.
- g) Assistir a totes les reunions de seguiment i control que siguin convocades per part del Consorci.

El Consorci es dirigirà única i exclusivament a l'hora de definir les tasques a realitzar al responsable del servei, serà ell qui informará als seus treballadors de les tasques a realitzar. Aquest serà el responsable de l'organització, planificació, encàrrec dels treballs als



treballadors i supervisió dels treballs, i caldrà que estigui disponible i localitzable durant la vigència del contracte.

El personal del servei ha de disposar de la formació, homologacions i/o carnets vigents necessaris per a l'execució de les tasques previstes al present PPT, d'acord amb l'indicat a la clàusula de "Formació" d'aquest plec.

Els curs per a manipular l'escombradora, serà impartit pel Consorci.

Cal que el personal que realitzi el servei de neteja a les instal·lacions sigui sempre el mateix. En cas contrari, caldrà comunicar-ho prèviament indicant el motiu del canvi per tal que des del Consorci, es doni el vistiplau.

El contractista ha de preveure, per tant, la substitució dels treballadors per vacances, malaltia, o altres similars, preveient els requisits de formació prèvia i acompanyament a les instal·lacions del servei als treballadors. El personal tècnic del Consorci, ha de donar la conformitat prèviament a la incorporació de nous treballador/s o treballadora/es.

El personal necessari per el correcte compliment del contracte serà cobert per personal del mateix contractista amb la formació i experiència professional suficient.

El Consorci es reserva el dret de sol·licitar la substitució de determinats treballadors amb acreditació de causa degudament justificada. Es considera causa de substitució d'un treballador l'incompliment de les condicions generals i particulars d'execució del contracte, en qualsevol dels seus apartats, que afectin als treballadors del servei, així com altres que consideri el Consorci.

El personal ha de vestir uniformat amb vestuari la roba d'estiu o d'hivern. El vestuari i els EPI's s'han d'adequar a lloc de treball dels treballadors, d'acord amb les tasques i zones a netejar i l'avaluació dels riscos del lloc de treball del contractista. El personal del contractista ha de complir amb les disposicions vigents de la coordinació d'activitats empresarials. En cas de noves persones treballadores, abans de començar a treballar, s'haurà de disposar de la documentació pertinent en matèria de coordinació d'activitats empresarials. Així mateix, el contractista haurà d'actualitzar la documentació periòdicament amb els mitjans de coordinació d'activitats empresarials que disposa el Consorci.

El Consorci es reserva el dret de sol·licitar tant vestuari com EPI's addicionals als que hagi lliurat al personal el contractista, si el departament de PRL del Consorci considera que no són adients.

El vestuari s'ha de lliurar als treballadors abans de l'inici del contracte. El vestuari d'estiu s'haurà de lliurar com a màxim durant el mes de maig i el vestuari d'hivern com a màxim durant el mes d'octubre. El contractista ha de subministrar suficients unitats tenint en compte la temporada d'estiu i d'hivern així com l'espai de taquilles disponibles.

El Consorci permet al personal adscrit al servei l'ús dels espais corresponents als vestuaris, taquilles, menjador i lavabos.

El personal de servei, pels riscos biològics, ha de dutxar-se i deixar la roba bruta a les instal·lacions per tal que aquesta es renti. El rentat del vestuari és en aquest cas a càrrec del Consorci. En aquest sentit el contractista ha de preveure mudes suficients pe garantir que el personal sempre disposa de roba neta. El vestuari laboral serà amb parts de dalt de màniga llarga i pantalons llargs durant tot l'any, per requeriments de seguretat i salut.

6.3 Planificació i control del servei

La intensitat, freqüència i horari dels treballs són els especificats al present PPT.

El Consorci lliurarà la previsió de tasques diàries, setmanals, mensuals, trimestrals i semestral a realitzar una vegada signat e contracte.

Aquestes podran variar en funció de les necessitats del Consorci. En qualsevol cas, s'avisarà al contractista dels canvis.

El Consorci estableix com a eina de control les fitxes de registre.

El responsable de servei és l'encarregat de mantenir actualitzada l'eina de seguiment del contracte i posar-la a disposició del Consorci. S'estableixen reunions mensuals de seguiment durant els primers 4 mesos de contracte. Posteriorment es podran demanar reunions quan es consideri necessari per al correcte seguiment del servei. El contractista ha d'assistir a totes les reunions que se'l convoqui ja siguin presencials o telemàtiques.

6.4 Seguretat i salut

El contractista ha de complir tota la normativa vigent en matèria de seguretat, salut i higiene, això implica la coordinació d'activitats empresarials a través de la plataforma implantada pel Consorci a tal efecte.

El contractista haurà de disposar d'una avaluació de riscos específica dels treballs que el seu personal porti a terme a les instal·lacions del Consorci.

Una vegada adjudicat el contracte, el contractista ha d'enviar al Consorci tota la documentació sobre la coordinació d'empreses que es sol·liciti en els terminis especificats. Qualsevol canvi en aquesta documentació cal fer-la arribar al Consorci abans de l'inici de les tasques.

El responsable de servei ha d'assegurar que el personal de servei abans de la realització de les tasques té coneixement sobre les mesures de seguretat que s'han de prendre per tal de que s'asseguri el major nivell de seguretat possible durant les operacions.

Els treballadors del contractista han de complir les normes d'ús dels vestuaris, menjador i lavabos, així com de qualsevol altra zona del CCTR.

Prèviament a l'inici del servei, el contractista ha de lliurar al Consorci les fitxes de seguretat dels productes químics que preveu utilitzar durant el servei. Si durant el contracte hi ha cap variació en els productes ha informar al responsable del contracte.

6.5 Requisits ambientals del servei

Tots els productes que s'utilitzin per a la neteja han de ser correctament tractats pel que fa al seu reciclatge. El contractista ha de separar els residus segons el seu tipus (paper, plàstic, vidre, fracció orgànica i resta) i dipositar-los en els contenidors disponibles al CCTR pel seu correcte reciclatge.

El material escombrat-aspirat dels vials, paviment industrial i voreres, així com l'aigua residual s'ha de descarregar o abocar a les zones habilitades a tal efecte.

CLÀUSULA 7. CONDICIONS PARTICULARS PER A L'EXECUCIÓ DEL CONTRACTE

Les condicions d'execució particulars dels serveis objecte del contracte són les següents:

7.1 EPIS i eines

Els equips de protecció individual (EPIS), walkie talkies compatibles amb els que disposa el Consorci i vestuari del personal del servei són a càrrec del contractista i, com a mínim, són aquests, sense perjudici que l'avaluació de riscos específica del contractista en determini d'addicionals:

- Guants amb protecció mínima 4X43D, segons norma UNE 388.
- Botes de seguretat antilliscants nivell de protecció S3+CI+SRC, segons norma EN ISO 20345.

- c) Mascaretes per la pols amb filtre de carbó actiu amb protecció mínima FFP1.
- d) Guants de nitril/làtex.
- e) Botes d'aigua nivell de protecció S5+CI, segons norma EN ISO 20345.
- f) Lot frontal.
- g) Arnès de seguretat anticaigudes amb corda de doble ganxo.
- h) Ulleres de protecció, amb tractament antiratllades i protecció lateral, i resistent a impactes de baixa energia, segons NUE-EN 166:2002, UNE-EN 172:1995 i UNE-EN 170:2003
- i) Protectors auditiu, amb protecció mínima SNR 25 dB (A).
- j) Casc amb protecció de la barbata per a treballs en alçada, segons norma UNE 397:2025.
- k) Granota d'un sol ús tipus Tyvek, hermètic a partícules. I resistent a esquitxos de líquids fins a una pressió de 5 bars.
- l) Qualsevol altre EPI i vestuari necessari per a la realització de les tasques objecte del contracte.

El contractista ha de dotar al seu personal amb les eines necessàries per a fer el servei. Aquestes seran, com a mínim, les següents:

- a) Pales.
- b) Rastrells.
- c) Raspalls per escombrar.
- d) Fregones.
- e) Rasquetes.
- f) Carretons d'obra.
- g) Consumibles (desengreixant).
- h) Draps.
- i) 1 bufador.
- j) 1 equip de pressió.
- k) Equip de radiofreqüència compatible amb el del CCTRVO.
- l) Qualsevol altre equip que sigui necessari per a l'execució del contracte.

El contractista ha de reposar el material del servei i s'ha d'assegurar que el personal sempre disposa de totes les eines necessàries per a la correcta execució de les tasques.

7.2 Formació

El personal de servei ha de disposar de la formació mínima exigida a continuació:

- a) Carnet de carretoner.
- b) Carnet de plataforma elevadora.
- c) Treballs en feines en alçada.

El contractista ha de fer entrega dels certificats d'assistència i assoliment d'aquests carnets prèviament a l'inici del servei i, posteriorment, cada vegada que s'incorpori un treballador nou al servei.

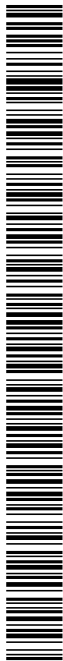
En cap cas s'acceptarà l'accés al CCTR de cap treballador que no tingui tota la formació mínima exigida.

CLÀUSULA 8. RESPONSABILITATS DEL CONTRACTISTA

8.1 Responsabilitat respecte al material

El contractista és responsable dels accidents, danys i perjudicis que es puguin ocasionar a les instal·lacions del Consorci amb motiu de la realització dels treballs que exigeix aquest contracte, i que siguin responsabilitat del contractista.

Les despeses ocasionades per la reparació de danys, desperfectes o ruptures produïdes, i que siguin responsabilitat del contractista, són a càrrec del contractista.



Codi Segur de Verificació:
01a10f8d-1f66-4b88-9f4e-4d8bf35c0435
Origen: Administració
Identificador document: ES_L01081000_2026_3233825
Data d'impressió: 23/04/2026 10:32:08
Pàgina 10 de 10

SIGNATURES
1.- GERMAN GARCIA PONS (Cap de Planta), 14/04/2026 14:03:17

Pàgina 10 de 10

8.2 Responsabilitat respecte al control i funcionament

El contractista és el responsable que els treballs es facin segons la planificació mensual i que es facin correctament mitjançant personal responsable i preparat per a la realització dels treballs inclosos en el contracte.

CLÀUSULA 9. OMISSIONS I COMPLEMENTARIETATS DELS DIFERENTS PLECS

Les omissions en aquest PPT no exigeixen al contractista de l'execució del contracte segons el bon ofici i el costum de l'objecte del contracte, com si haguessin estat efectivament descrits.

