

IV. DOCUMENTS I PROJECTES COMPLEMENTARIS (PDF3)

Col·legi d'Arquitectes de Catalunya

IIT

21/1/2026

Carrer PAU CLARIS 83, 08010 Barcelona

EX_IIT2600037

PDF 3 - Annexes

Validació [visat-itt.coac.net/ValidarCSV.aspx: Zf5NDxq9zatJ5i](http://visat-itt.coac.net/ValidarCSV.aspx?Zf5NDxq9zatJ5i)

COAC





PDF3. AN In. Índex dels documents annexos al projecte

- Fotografies de l'estat actual
- Estudi cromàtic
- Documentació relativa a béns del patrimoni arquitectònic *historioartístic* (Annex 3, ORPIMO)
- Informe previ del Servei de Patrimoni
- Informe previ de Parcs i Jardins
- Estudi bàsic de seguretat i salut



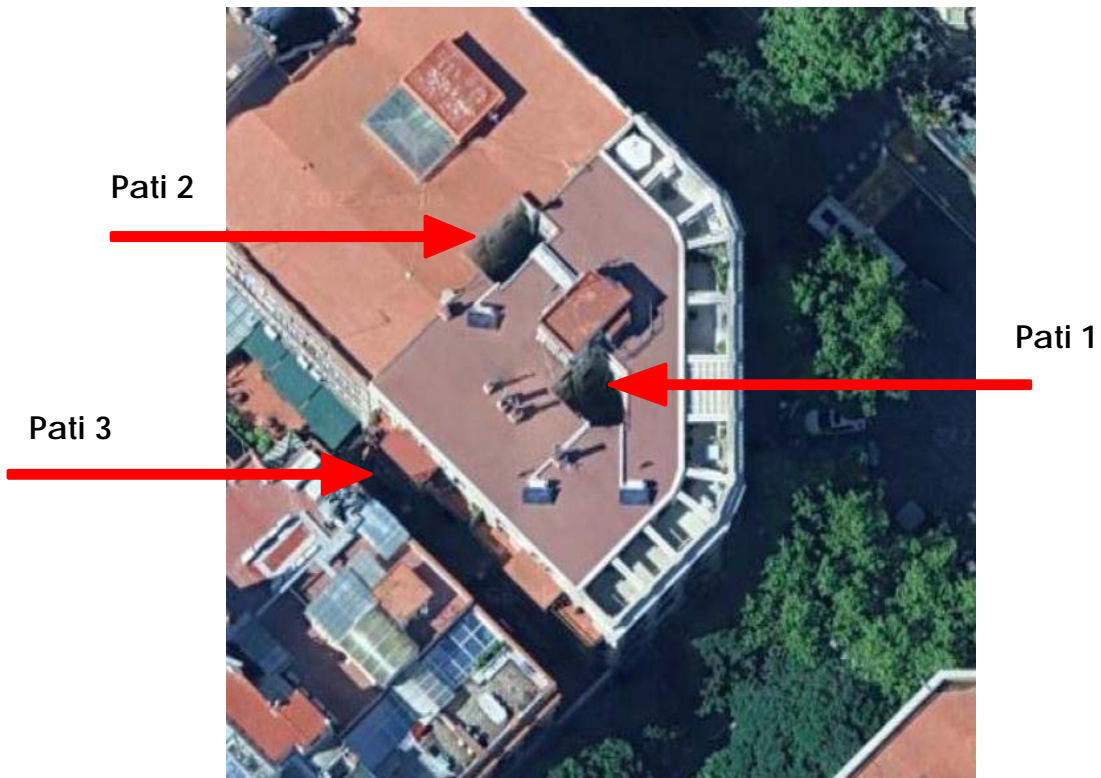
Fotografies de l'estat actual

CARRER PAU CLARÍS 83, 08010 BARCELONA

F-01 Vista general de l'edifici, al xamfrà, des del carrer Pau Claris



F-02 Vista aèria de l'edifici, on se senyalen els 3 patis a intervenir



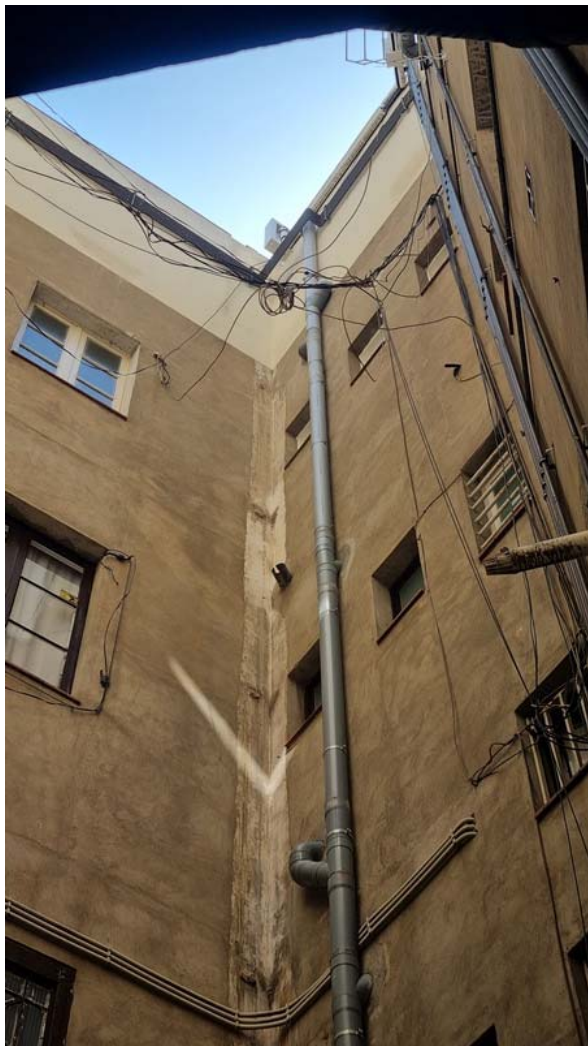
Validació visat-it.coac.net/ValidarCSV.aspx: ZJ5NDxq9zatJ5i

IIT



CARRER PAU CLARÍS 83, 08010 BARCELONA

F-10	<u>Patí 1:</u> Vista general en contrapicat, des de la planta Principal cap a dalt.
F-11	<u>Patí 1:</u> Vista detall en contrapicat, des de la planta 1a cap a dalt.



F-12	<u>Patí 1:</u> Vista en picat de les plantes baixa i soterrani, amb el cos sortint del local 2.
------	---



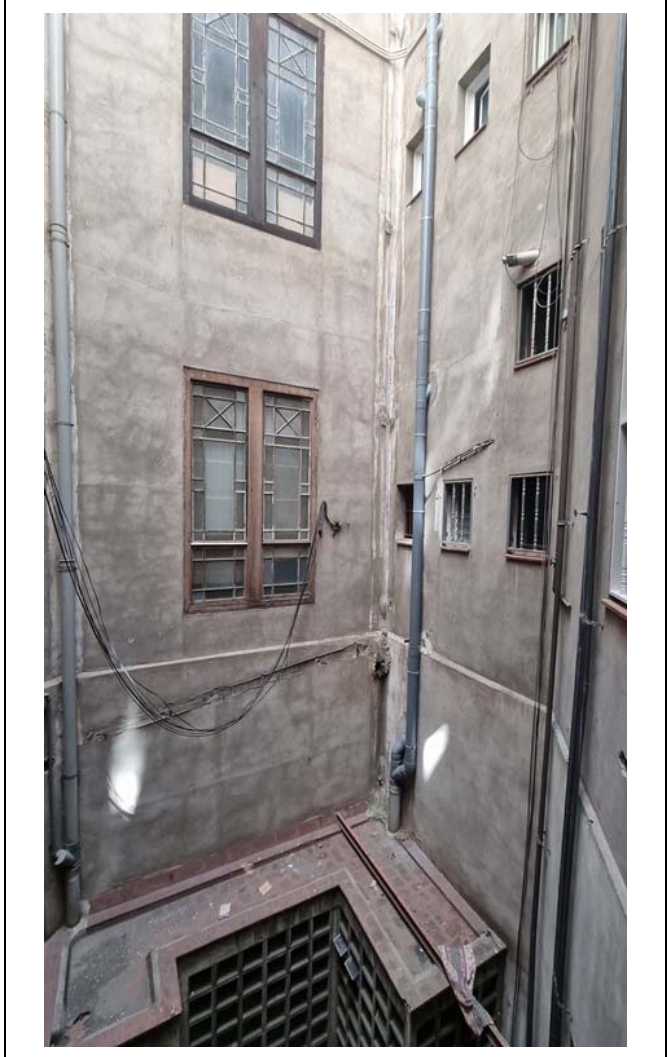
Validació visat-iit.coac.net/ValidarCSV.aspx: ZJ5NDxq9zatJ5i

IIT



CARRER PAU CLARÍS 83, 08010 BARCELONA

F-13 | Pati 1: Vista detall de les plantes baixa, 1a i 2a, amb ventanals i finestres petites.
 F-14 | Pati 1: Vista general en contrapicat, des del soterrani cap a dalt.



F-15 | Pati 1: Vista del coronament del pati, des de la coberta general.



Validació visat: it.coac.net/ValidarCSV.aspx?ZJ5NDxq9zatJ5i
 IIT



CARRER PAU CLARIS 83, 08010 BARCELONA

F-20

Pati 2: Vista general en contrapicat, des de la planta 1a cap a dalt. Se senyala finestral rebedor

F-21

Pati 2: Vista general en contrapicat, des de la planta 1a cap a dalt. Se senyala baixant trencat



F-22

Pati 2: Vista en picat de les plantes inferiors, amb la reixa sobre el sostre de planta soterrani.



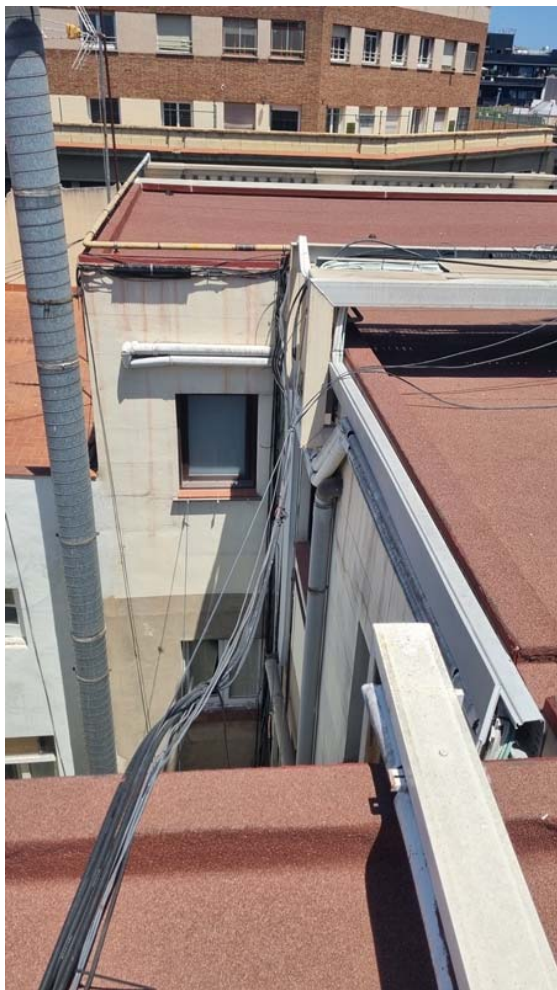
Validació visat: it.coac.net/ValidarCSV.aspx?ZJ5NDxq9zatJ5i

IIT



CARRER PAU CLARIS 83, 08010 BARCELONA

- F-23 | Pati 2: Vista del coronament del pati, des de la coberta general.
- F-24 | Pati 2: Detall de l'obertura del rebedor des de l'interior (1r 2a), senyalada en foto 20.



- F-30 | Pati 3: Vista general en picat, des de la terrassa de l'androna.



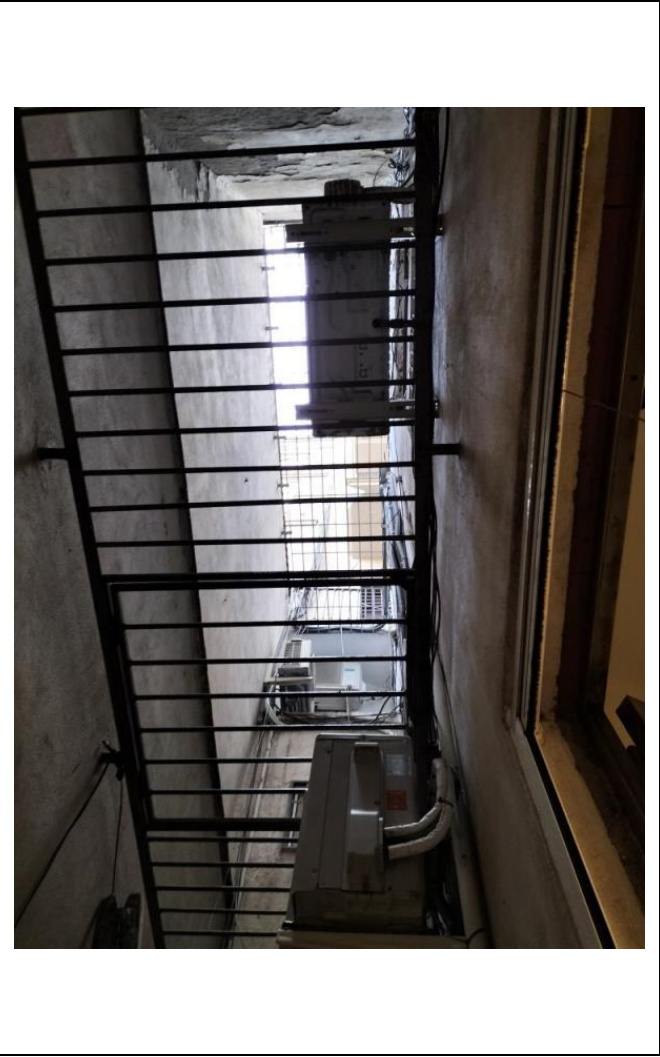
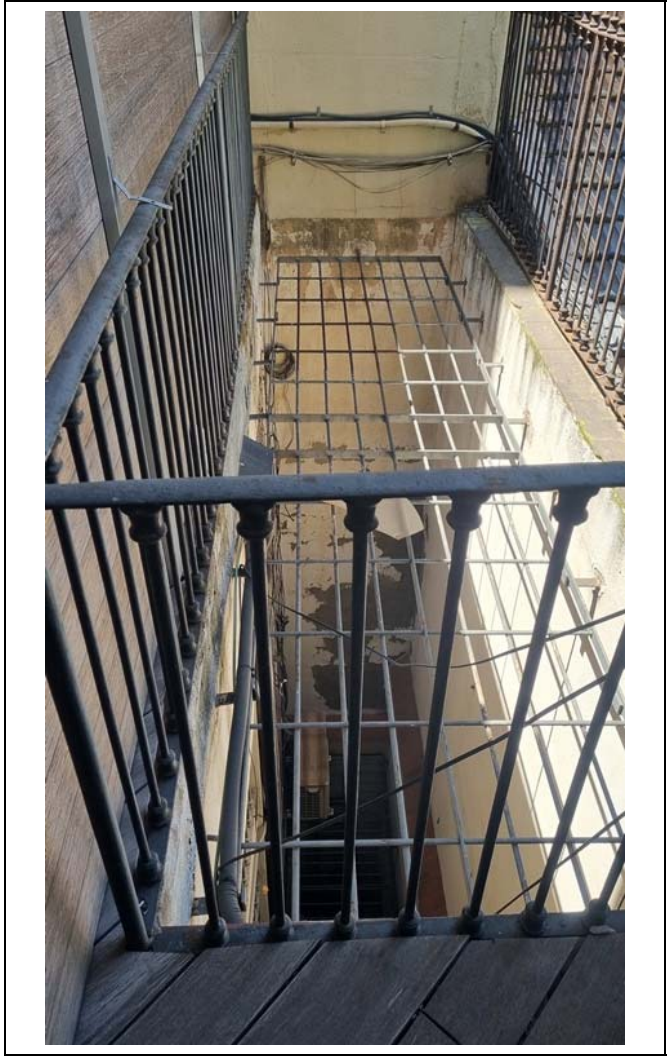
Validació visat: it.coac.net/ValidarCSV.aspx: ZJ5NDxq9zatJ5i

IIT



CARRER PAU CLARIS 83, 08010 BARCELONA

F-31	Pati 3: Vista de la part superior del pati, amb les baranes de protecció, des del Principal.
F-32	Pati 3: Vista en contrapicat, des del soterrani.



Validació visat: it.coac.net/ValidarCSV.aspx?ZJ5NDxq9zatJ5i





DOCUMENTACIÓ DE CALES, ESTUDI CONSTRUCTIU I CROMÀTIC

DADES EDIFICI:

Adreça	C. PAU CLARIS, 83 (Pati interior)
Estat Conservació	Dolent
Sol·licitant	Fundació Sant Pau
Tècnic	Francesc Saló, arq.
Referència	11425-I

NOTA HISTÒRICA I OBJECTIU:

Edifici d'estil premodernista en xamfrà construït l'any 1881. La finca forma part del Sector de Conservació de l'Eixample. L'objectiu és intervenir en el pati interior de l'immoble i, per tal d'identificar els materials i cromatismes històrics de la finca, s'ha procedit a la documentació de cates i en base a l'anàlisi històrico-tècnica de l'arquitectura, les conclusions són:

DESCRIPCIÓ:

Pati interior: L'edifici té un gran pati interior que dona llum i permet la ventilació de cuines, habitacions i la pròpia escala. De les cales i anàlisis practicades, podem concloure que el revestiment dominant del pati interior és un estuc de calç tradicional filetejat i de textura brunyida (Micrografia 1). Aquest estuc ha estat molt intervingut, amb àmplies zones de parament cobertes o substituïdes per morters de ciment poc respectuosos amb l'acabat històric. Per tant, i per tal de restituir la imatge original del pati, proposem reparar reparacions obsoletes i morters de ciment, respectant, netejant i consolidant els panys d'estuc que es mantinguin en bon estat, per refer amb estuc de calç del Color **A** respectant textura i especejament originals.

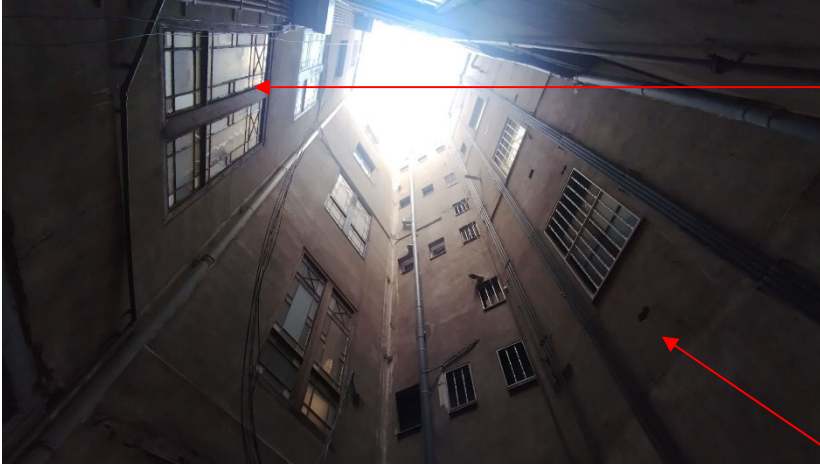
Les fusteries s'unificaran amb esmalt setinat del Color **B** detectat a les anàlisis (Micrografia 2). La serralleria existent a les reixes de les plantes baixa i soterrani es repassaran i sanejaran, deixant-les acabades amb esmalt de partícules fèrriques de gra fi del Color **C**.

OBSERVACIONS: Aquest Estudi Cromàtic, en aplicació de l'ORPIMO, determina els materials, acabats i estat de conservació dels elements arquitectònics, com a suport del projecte de restauració. Es seguiran els processos indicats en l'Informe de Patrimoni i s'inclouran al Llibre de l'Edifici (67/2015).





1.-DESCRIPCIÓ ARQUITECTÒNICA I CROMÀTICA: C. PAU CLARIS, 83



FUSTERIA: B



PARAMENT: A

SERRALLERIA: C

NOTA: ELS COLORS RECOMANATS SEMPRE SERAN SEGUINT ELS PROCESSOS INDICATS EN EL TEXT.

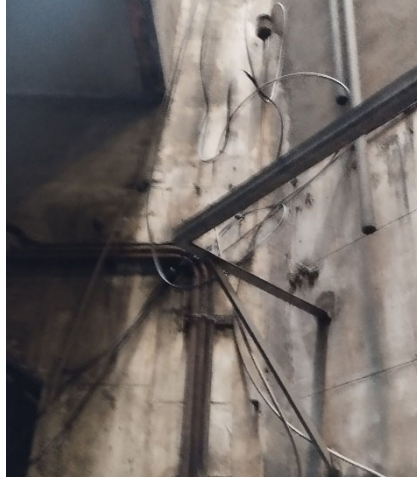


2.-DOCUMENTACIÓ DE CALES: C. PAU CLARIS, 83

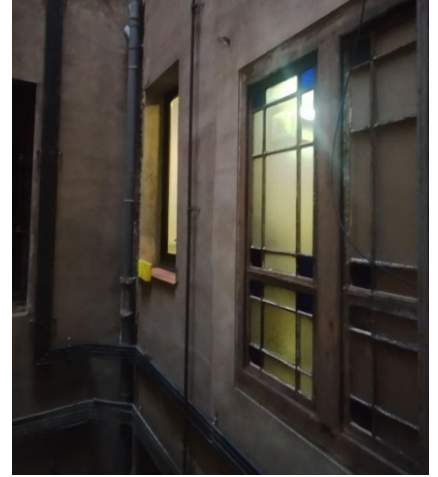
Mostres:



1. Mosteig al revestiment general del pati de la finca.



2. Estat actual de conservació dels paraments.



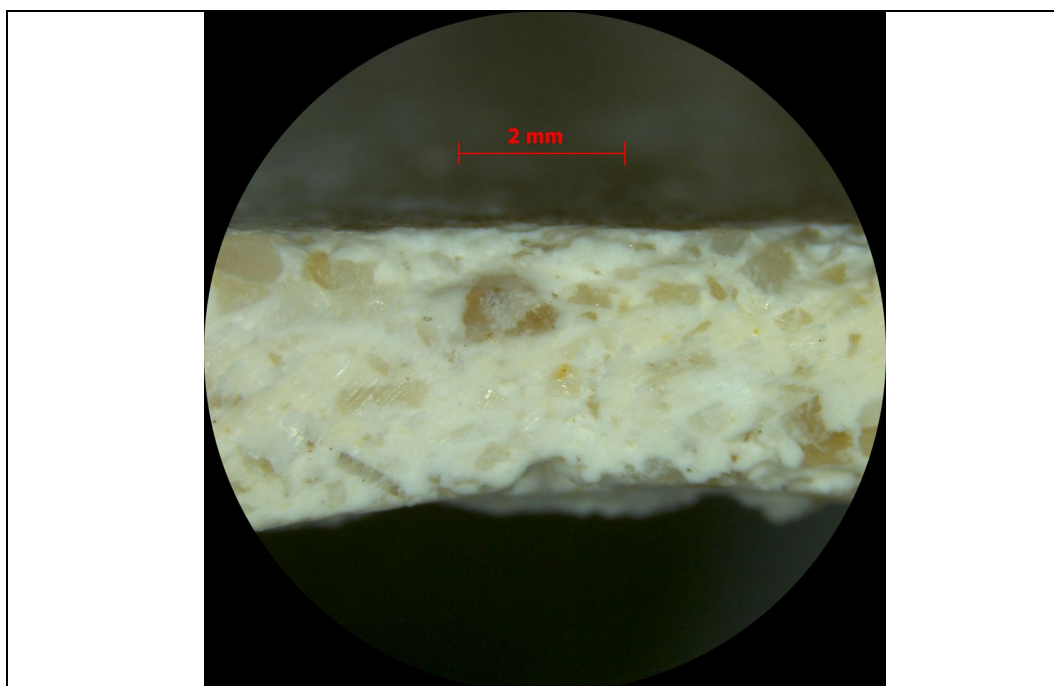
3. Detall de les fusteries del pati.

Referenciació de Mostres Extretes:

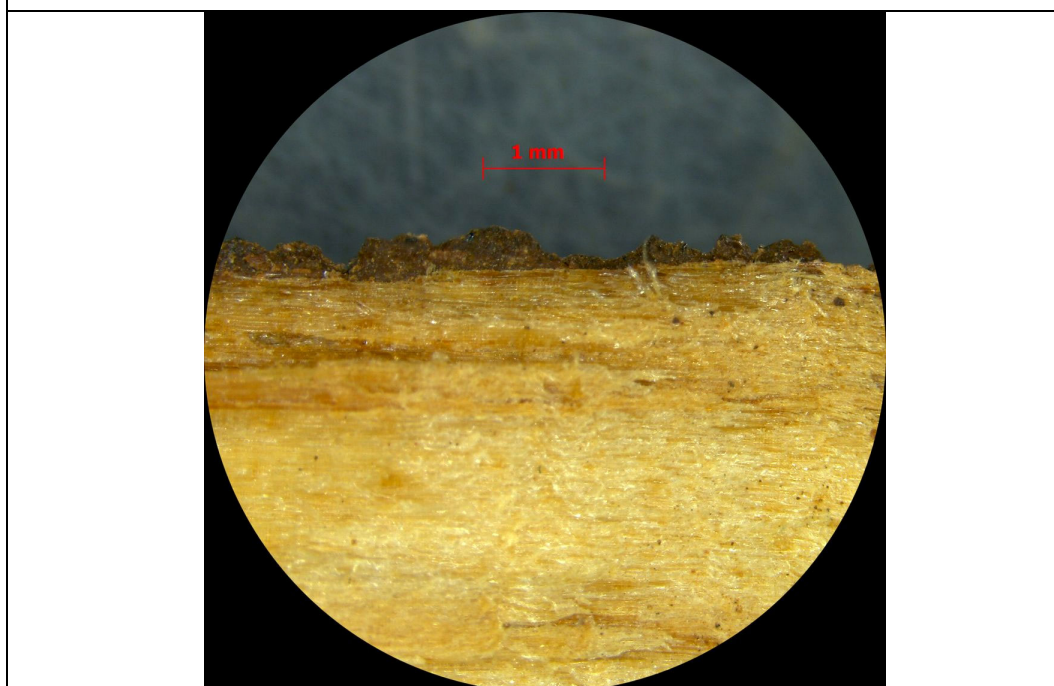
En total, s'han extret **3** mostres per a la seva Anàlisi Cromàtica. A continuació, es presenten els resultats més significatius i que aporten més informació.



3.-CARACTERITZACIÓ DE MATERIALS I ANÀLISI CROMÀTICA: C. PAU CLARIS, 83

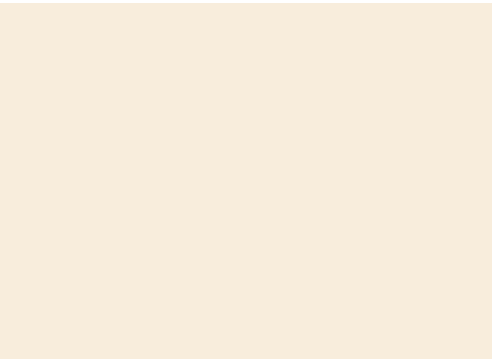
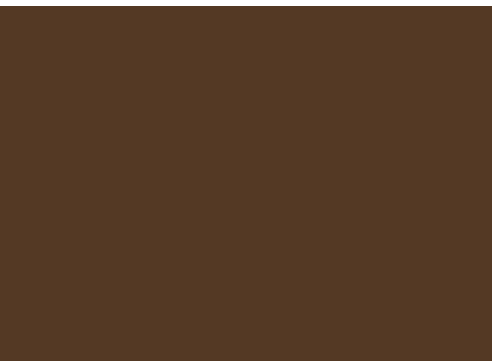



Micrografia 1: Secció del revestiment històric del pati interior de la finca, consistent en un estuc de calç acabat lliscat del Color A.



Micrografia 3: Secció d'una de les fusteries històriques del pati amb la seva estratigrafia. Es pot apreciar el Color B antic.



COLORS		REFERÈNCIES
		<p><u>A: F2.06.84</u></p>
		<p><u>B: D8.18.34 (RAL 8025)</u></p>
		<p><u>C: ON.00.21 (RAL 7016)</u></p>

Nota: Les referències cromàtiques corresponen al sistema ACC de la Carta de Colors de Barcelona.

Advertiment: Està prohibida la reproducció total o parcial (fotos, text, colors) d'aquest estudi per a altres façanes o edificis.

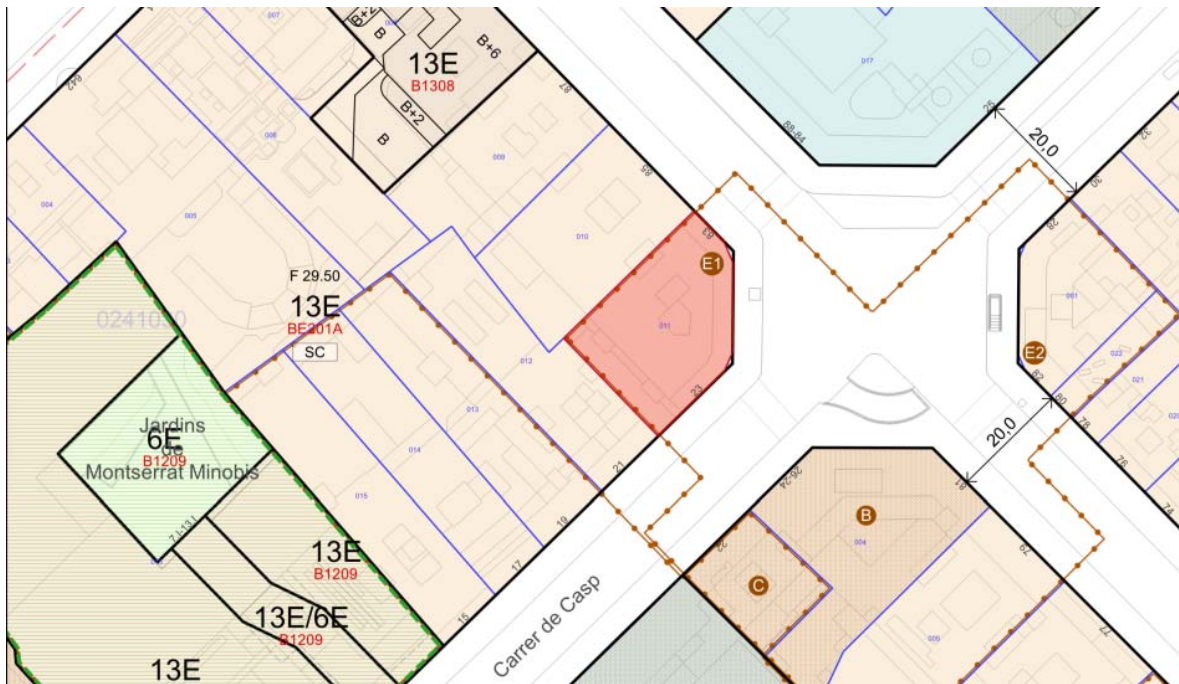


Documentació relativa a béns del patrimoni arquitectònic *historioartístic*

La finca es troba dins del Sòl urbà consolidat (SUC), amb Clau **13E**, qualificada com a *Subzona de la zona de densificació urbana Eixample* pel Pla General Metropolità (PGM), aprovat el 14 del juliol de 1976.

La finca es troba dins d'un sector de conservació:

- L'emplaçament on es vol realitzar aquesta actuació està inclòs al Catàleg de Patrimoni amb nivell de protecció individual Establiments de gran interès.
- L'emplaçament de les obres està inclòs en un entorn o conjunt protegit amb nivell de protecció Edifici pertanyent al Sector de conservació de l'Eixample.



Per aquest expedient s'ha demanat *Informe Previ de Patrimoni Arquitectònic Històric Artístic (PAHA)*, per la tipologia d'actuacions i els nivells de protecció de l'emplaçament. L'informe favorable (amb condicions) es pot consultar en aquest mateix PDF3, com a document complementari al Projecte.

Núm. d'Expedient: IN-2025-PP-10831

Núm. consulta: 107382524-32

Data sol·licitud: 27/10/2025

S'han realitzat consultes a l'*Arxiu Municipal Contemporani de Barcelona*, a l'*Arxiu de la Fundació Privada Hospital de la Santa Creu i de Sant Pau* i al Cadastre.



En aquest Document es descriuen:

1. Plànols d'estat actual i proposta d'intervenció de l'edifici.
2. Fotografies de la zona d'intervenció.
3. Memòria descriptiva del projecte:
 - 3.1 *Relació dels usos als quals es vol destinar l'edifici i les particularitats que aquests puguin tenir o necessitar.*
 - 3.2 *Notícies històriques sobre l'edifici: antecedents, estudis de l'edifici i la seva evolució (documentació històrica, imatges, declaracions administratives, explicació de les tècniques constructives i materials emprats, usos i d'altres).*
 - 3.3 *Valoració de l'edificació des del punt de vista historicoartístic i patrimonial.*
 - 3.4 *Estudi de patologies (estructurals, de conservació en general i pròpies dels elements més interessants, com ara els revestiments, els decoratius).*
 - 3.5 *Estudi de la problemàtica general de l'edifici en relació amb les normatives vigents (amb especial atenció a les mesures de protecció contra incendis, accessibilitat i el Codi tècnic de l'edificació).*
 - 3.6 *En actuacions que afectin façanes han d'incloure la documentació demostrativa de les cales o proves realitzades.*
 - 3.7 *Estudi cromàtic.*

1. Plànols d'estat actual i proposta d'intervenció de l'edifici

En la Documentació gràfica del Projecte es poden consultar els plànols d'estat actual i d'intervenció. Els plànols aportats són:

A1	Planta baixa	E.1/100
A2	Planta coberta	E.1/100
A3	Secció A-A' (Pau Clarís)	E.1/150
A4	Secció B-B' (Casp)	E.1/150
A5	Desenvolupament pati 1	E.1/100
A6	Desenvolupament patis 2 i 3	E.1/100
P5	Proposta: Desenvolupament pati 1	E.1/100
P6	Proposta: Desenvolupament patis 2 i 3	E.1/100

2. Fotografies de la zona d'intervenció

En el document annex al Projecte tècnic es poden consultar les fotografies de l'estat actual en les zones d'intervenció.

3. Memòria descriptiva del projecte

En la Memòria Descriptiva del Projecte (MD) queden explicats àmpliament tots els punts que aquí s'enumeren.

3.1 Relació dels usos als quals es vol destinar l'edifici i les particularitats que aquests puguin tenir o necessitar:

L'edifici consta de tres patis - el pati central (pati 1) i dos patis laterals (patis 2 i 3) - que són objecte de proposta de reparació en aquest projecte.



En aquest projecte no es proposa modificar els usos existents a l'edifici, que són els d'habitatge plurifamiliar, oficines i locals comercials. S'intervé principalment a l'exterior de l'edifici per reparar les façanes dels seus 3 patis interior.

3.2 Notícies històriques sobre l'edifici: antecedents, estudis de l'edifici i la seva evolució (documentació històrica, imatges, declaracions administratives, explicació de les tècniques constructives i materials emprats, usos i d'altres):

Els antecedents i condicionants de l'edifici han quedat descrits al punt MD.1. La descripció tipològica i constructiva de l'edifici ha quedat descrita al punt MD 2.

S'ha consultat l'*Arxiu Municipal Contemporani de Barcelona* i l'arxiu de la *Fundació Privada Hospital de la Santa Creu i de Sant Pau* (propietària de l'edifici) i s'han trobat 4 expedients:

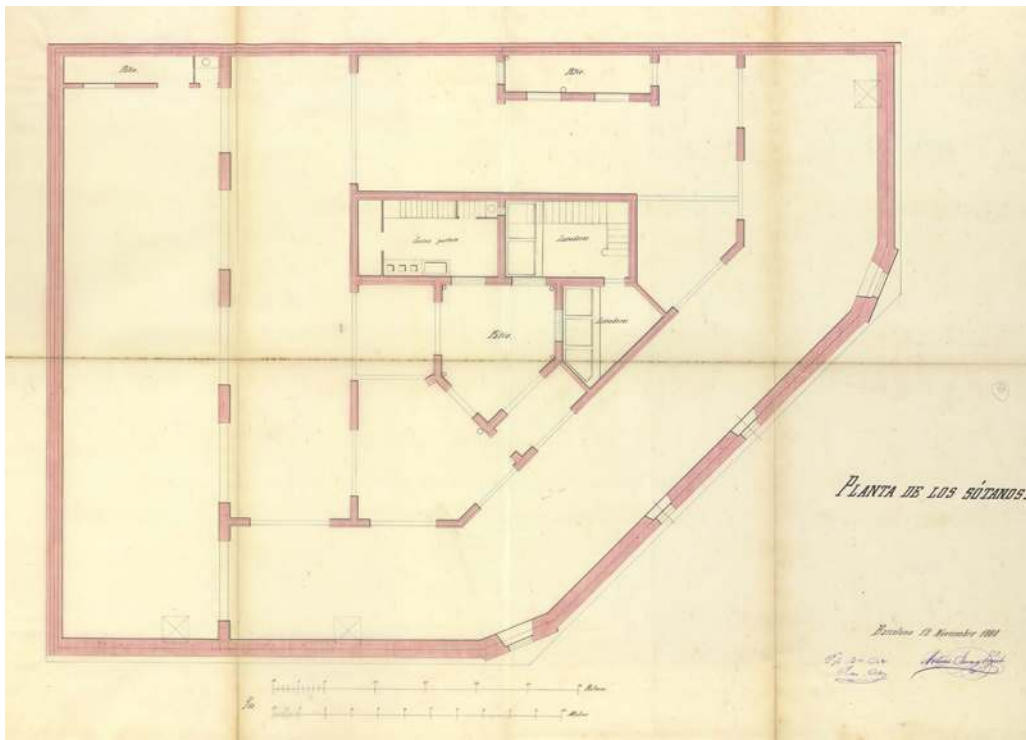
- 1880. Projecte d'obra nova
- 1959. Projecte de reforma del local Ediciones Destino
- 2007. Rehabilitació de les façanes i coberta.
- 2009. Reforma de planta 4a.

L'immoble fou projectat el **1880** pel mestre d'obres Antoni Serra Pujals, per als promotors Pere i Bonaventura Cots. La seva construcció va finalitzar el 1881, tal i com es pot observar a la mateixa façana, sobre la porta d'accés principal:

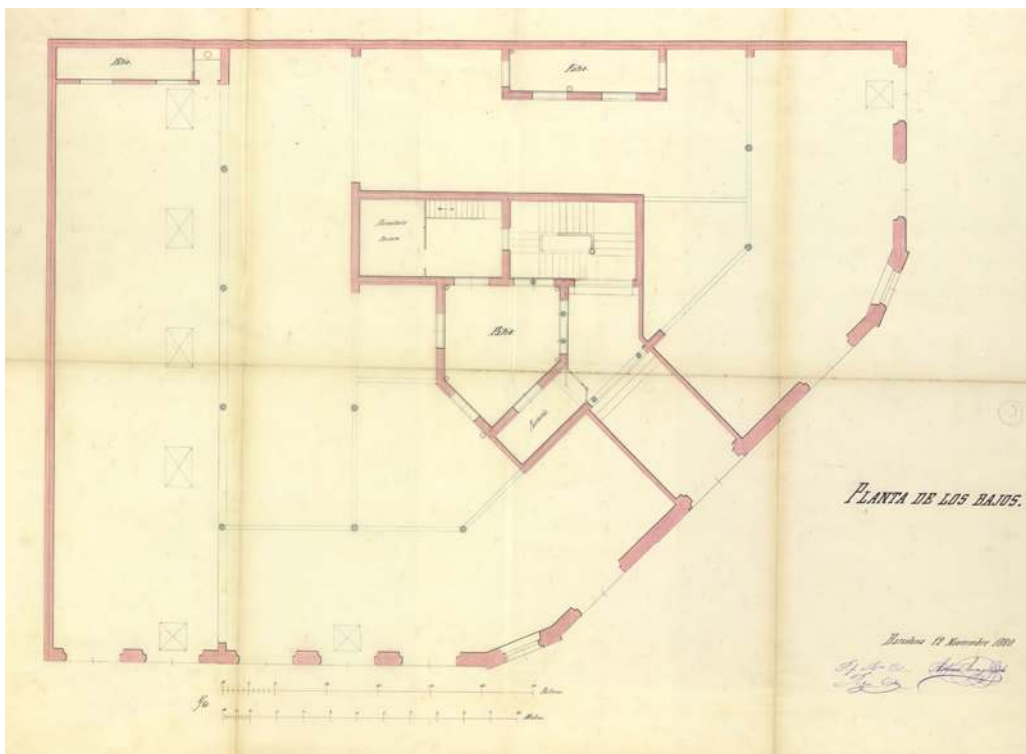


- Detall de la façana al xamfrà, amb l'any de construcció -

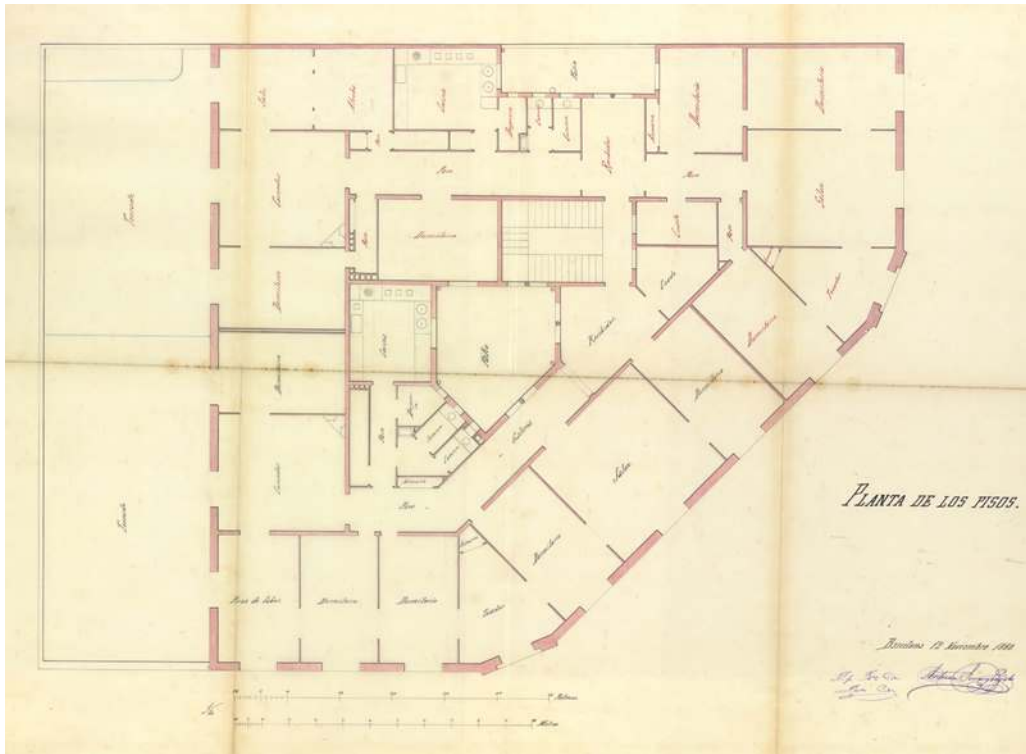
Originalment, la finca constava de planta soterrani, planta baixa + 4 plantes (Planta principal, planta 1a, planta 2a, planta 3a) + golfa, amb una distribució de dos habitatges per replà.



- Pl. Soterrani del projecte de 1880 -

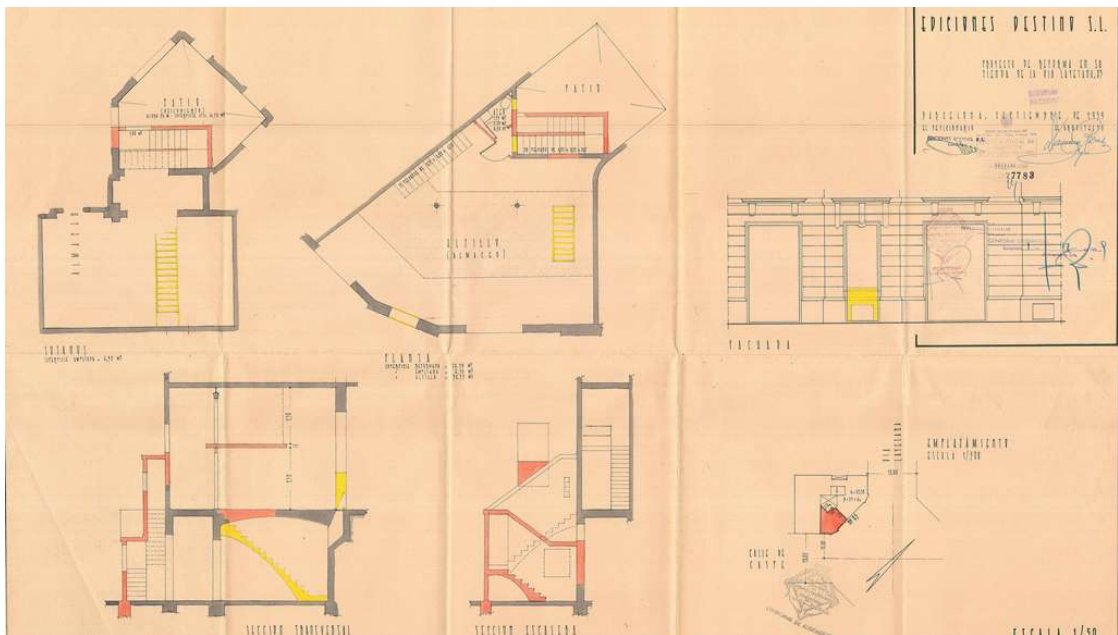


- Pl. Baixa del projecte de 1880 -



- Pl. tipus del projecte de 1880 -

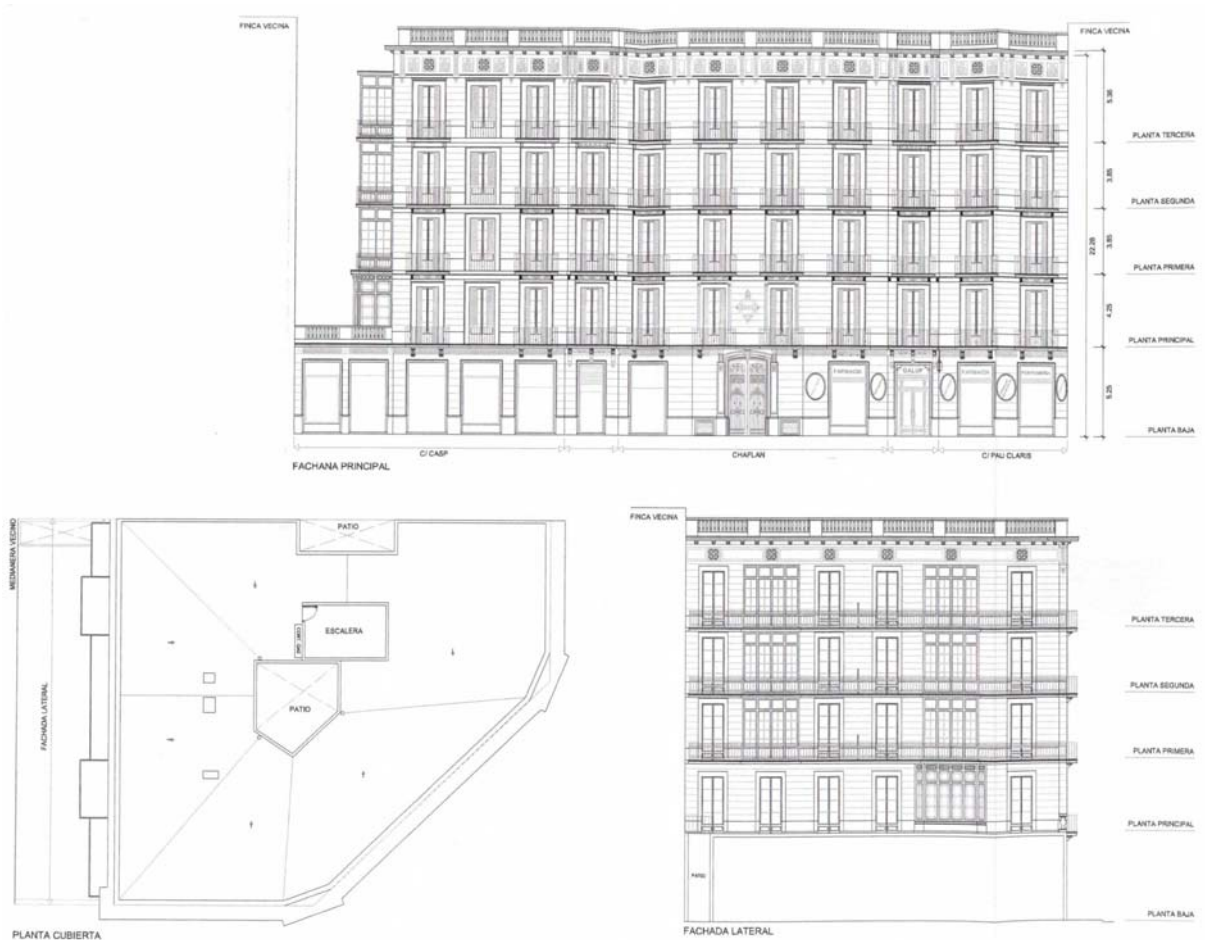
El **1959** es va reformar el local 2, amb el projecte "Obras de reforma y modernización de una tienda situada en el inmueble propiedad del Hospital de la Santa Cruz y San Pablo en la Vía Layetana nº 83 y arrendada por Ediciones Destino, S.L. y representada por su director gerente Don José Verges Matas", i signat per l'arquitecte Damián Ribas; i Expedient municipal ANT-19732. Es va obrir un nou accés des del carrer, transformant una finestra, es va dividir l'espai amb un altell i es va construir un cos nou que sortia al pati central (pati 1) i allotjava l'escala d'accés al soterrani, que substituïa l'anterior ubicada al mig del local; tal i com queda descrit a la Memòria i documentació gràfica del Projecte consultat a l'Arxiu Municipal. S'adjunta còpia del Projecte (al final del Document) i documents del permís d'obres municipal, per acreditar la legalitat del volum existent al pati 1.



- Emplaçament, plantes, seccions i façana del local 2, del projecte de 1959 -



Entre el **2007** i 2008 es van rehabilitar les façanes principal, a vial, i lateral, i la coberta; amb projecte signat per l'arquitecte Santi Prats i Rocavent.



- Desenvolupament façanes vial i façana lateral (androna), i planta coberta (2007) -

Dos anys després, a partir del **2009**, es va reformar i ampliar la planta superior, convertint-la en planta 4a. Es van convertir uns espais que originàriament eren cambres de mals endreços –probablement safarejos– en 4 noves entitats amb terrasses. El projecte el va signar l'arquitecte Santi Prats i Rocavent.

La planta golfa, que tenia prou alçada per albergar cambres de mals endreços, o safarejos, però no per a albergar espais habitables, es va remuntar uns 75 cm. També es van buidar 3 m (en planta) a tot el llarg de les façanes a vial per crear unes terrasses. Les antigues obertures de ventilació de la golfa es van mantenir com a buits en el mur de façana, que actualment tenen la funció d'ampit de les terrasses.

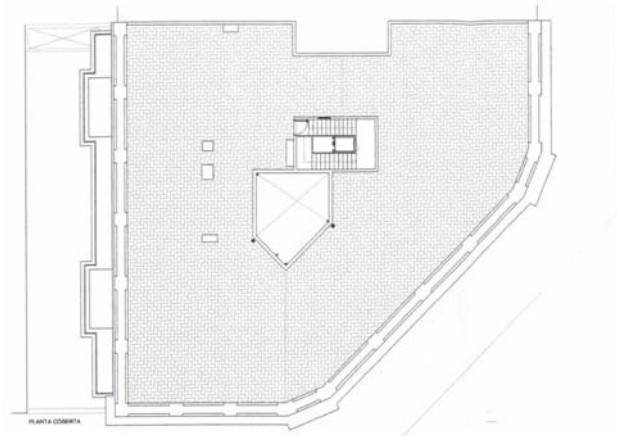
Les obres van ser dirigides pel mateix arquitecte, i la direcció d'execució per l'arquitecte tècnic Carlos Rillo Lizán; amb llicència d'obres núm. 02-2010LM21384, i data de concessió 30/06/2011. Les obres van finalitzar el 09/07/2013, legalitzant-se 3 habitatges i una oficina. La Generalitat de Catalunya va atorgar les corresponents cèdules d'habitabilitat el 27/08/2013. S'adjunta còpia de la Notificació de concessió de la llicència d'obres.



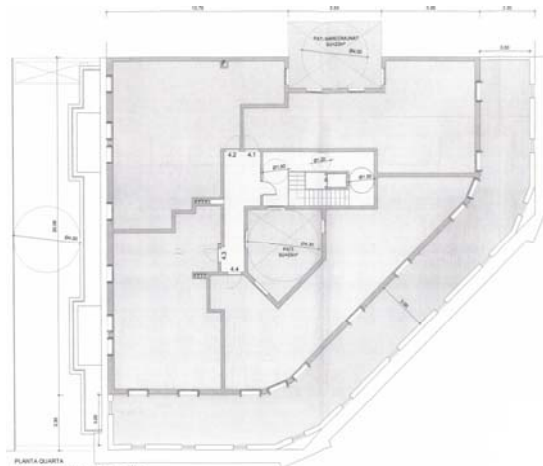
A continuació es mostra documentació gràfica extreta de l'*Estudi de Detall de la reforma de la planta quarta* (2009), elaborat per l'arquitecte Santi Prats i Rocavert:



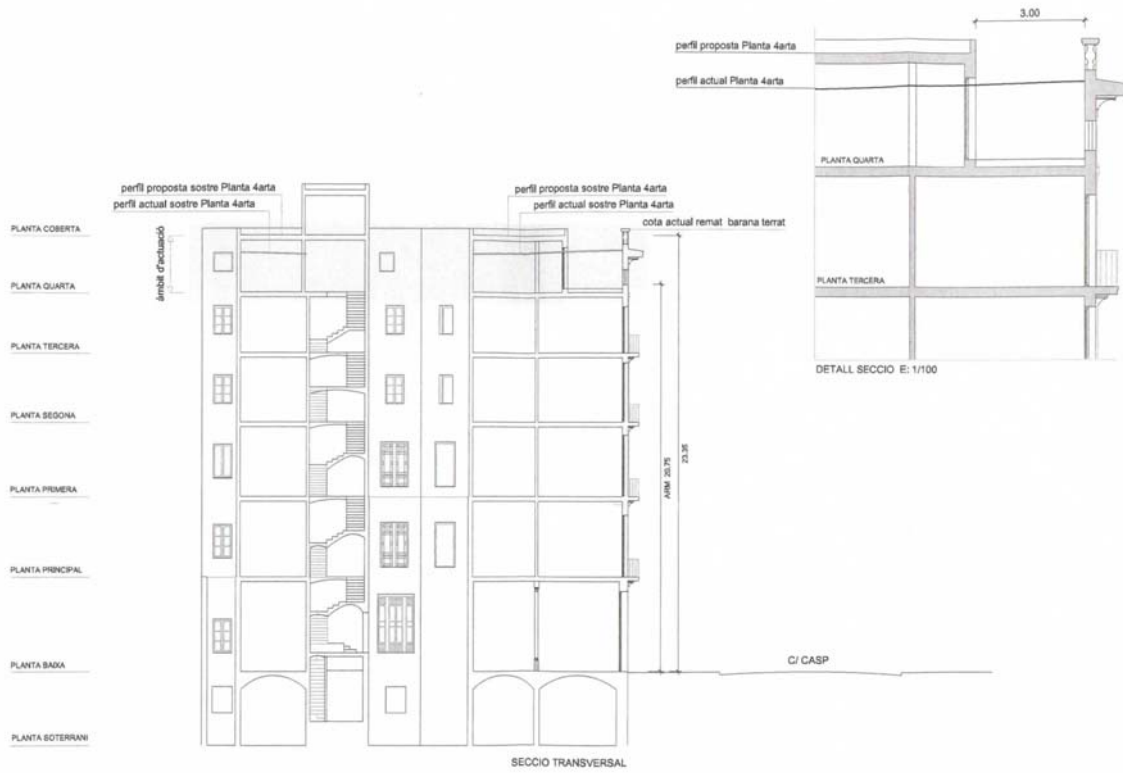
- Planta golfa (4a). Estat actual 2009 -



- Planta coberta. Estat actual 2009 -



- Planta 4a. Proposta 2009 -



- Secció per patis. Proposta 2009 -



- Desenvolupament dels patis (1 i 2). Proposta 2009 -



L'edifici es troba en un estat de conservació força correcte, excepte els patis, que presenten signes de deteriorament pel pas del temps.

En aquest projecte no es proposa cap actuació que impliqui la modificació de la tipologia ni de l'estructura de l'edifici, ja que l'intervenció es limita a la reparació de les façanes dels patis afectades per l'envelliment.

3.3 Valoració de l'edificació des del punt de vista historicoartístic i patrimonial:

El valor d'aquest edifici resideix principalment en la seva estructura tipològica, exteriorment reflectida a les façanes a vial i androna. Amb l'excepció del pati central (pati 1), els patis interiors no presenten elements interessants des del punt de vista historicoartístic i patrimonial, ja que no hi ha cap elements de revestiment o decoratiu que sigui rellevant. Són de servei, petits i no tenen cap valor patrimonial.

Al pati 1 podem donar-li un cert valor patrimonial, ja que originàriament se'l va tractar com una façana interior, i encara conserva alguns elements originals.

Pati 1:

Parament. Pati format per murs de façana de 30 cm de maó ceràmic, segurament massís, revestits originàriament per un estuc de calç tradicional filetejat i de textura brunyida. Aquest estuc ha estat molt intervingut, amb àmplies zones de parament cobertes o substituïdes per morters de ciment, sense pintar, poc respectuosos amb l'acabat històric. L'estuc encara es pot observar (o endevinar) molt parcialment a les cantonades del pati i la planta soterrani. Aquest presentava un especejament, com a mínim horitzontalment (*veure punt 3.6*).

El nivell corresponent a la planta 4a (remunta construïda i legalitzada entre l'any 2009 i 2013) presenta un revestiment pintat de color crema clar, i s'aprecia diferent del de la resta dels paraments inferiors.

Obertures. Hi ha obertures de diferents mesures i rellevància, segons la seva situació i importància de l'espai que il·luminen i ventilen:

- *Finestrals rectangulars.* Se situen a les plantes baixa, principal i primera. Il·luminen/ventilen el vestíbul de planta baixa, la caixa d'escala general, els rebedors i un passadís. Finestres rectangulars, verticals, majors de 3 m², amb fusteria de fusta avui esmaltada en colors gris, marró o marró fosc, amb molts vidres senzills translúcids de diferents mesures, quadrats, rectangular i triangulars; col·locades a ran del parament exterior, i per l'interior emmarquen el forat, amb un petit pilar de fosa centrat, que parteix la càrrega.
- *Finestrals amb arc.* Se situen a la planta soterrani. Il·luminen magatzems i cambres d'instal·lacions. Obertures normalment grans amb llinda en forma d'arc, amb fusteria de fusta esmaltada en color fosc, amb vidres senzills o sense; col·locades a l'interior del parament, amb lleixes protegides amb rajola ceràmica senzilla amb trencaagües; i protegides amb reixes de fosa.
- *Finestres rectangulars.* Se situen a totes les plantes. Il·luminen/ventilen la les plantes superiors de la caixa d'escala general, i estances i cuines dels habitatges. Finestres rectangulars, verticals, d'uns 2 m², amb fusteria de



- fusta esmaltada en color fosc (marró vermellós) o blanc, amb 6 vidres senzills; col·locades a l'interior del parament, amb lleixes protegides amb rajola ceràmica senzilla amb trencaigües. Poques encara conserven els porticons interiors, i algunes estan protegides amb reixes metàl·liques.
- *Finestres quadrades*. Se situen a tota la planta 4a. Il·luminen/ventilen l'interior dels habitatges remuntats el 2009-2013. Finestres quadrades, amb fusteria d'alumini de color marró, amb vidres dobles; col·locades a l'interior del parament, amb lleixes protegides amb rajola ceràmica senzilla amb trencaigües.
 - *Finestres petites*. Se situen a la cara oest, a partir de la planta principal. Il·luminen/ventilen cambres higièniques (originàriament rebost i comunes). Finestres quadrades o de reduïdes dimensions, amb fusteria d'alumini o PVC de color blanc, amb vidres senzills i dobles; col·locades a l'interior del parament, amb lleixes protegides amb rajola ceràmica senzilla amb trencaigües. Algunes protegides amb reixes metàl·liques.

Serralleria. Algunes finestres queden protegides exteriorment per reixes amb barrots verticals (horitzontal en algun cas) de ferro forjat, amb diferents acabats.

Cos sortint. Cos que apareix i es legalitza durant la reforma de 1959. Al fons del pati, connectant un local comercial (2) de planta baixa amb el soterrani, es van construir uns volums geomètrics que surten del pla de façana, tancats majoritàriament amb peces quadrades de vidre emmotllat (*pavès*) que il·luminen el fons del local i una escala. Al soterrani hi ha una porta d'accés al pati.

Paviment. És de rajola ceràmica senzilla quadrada, que drena amb lleuger pendent fins el desguàs, protegit amb morrió metàl·lic. Hi ha un curt tram d'escala per puja a un magatzem, acabat amb un lliscat de ciment.

Coronament. El remat superior, a coberta, ha estat reparat amb làmina impermeable auto-protegida de color vermell.

Instal·lacions. Als cinc costats existeixen tot tipus de conduccions de diferents instal·lacions: baixants substituïts de PVC, muntants de coure de gas i d'aigua protegits, conduccions d'aire condicionat, cablatge elèctric i de telecomunicacions. També hi ha restes d'antigues instal·lacions obsoletes.

Pati 2:

Parament. Pati format per murs de façana de 15 cm de maó ceràmic, segurament massís, revestits avui per un arrebossat de ciment remolinat, sense pintar. El nivell de planta 4a (remunta construïda entre els anys 2009 i 2013) es troba pintat de color crema clar.

Obertures. Hi ha obertures de diferents mesures i rellevància, segons la seva situació i importància de l'espai que il·luminen i ventilen:

- *Finestrals*. Són 2 i se situen a les plantes principal i primera. Il·luminen/ventilen els rebedors. Finestres rectangulars, verticals, majors de 3 m², amb fusteria de fusta esmaltada en color fosc (marró vermellós) o gris, amb molts vidres senzills translúcids de diferents mesures, quadrats, rectangular i triangulars; col·locades a ran del parament exterior, i per l'interior emmarquen el forat, amb un petit pilar de fosa centrat, que parteix la càrrega.

- *Finestres rectangulars.* Se situen a totes les plantes. Il·luminen/ventilen estances i cuines. Finestres rectangulars, verticals, d'uns 2 m², amb fusteria de fusta esmaltada en color fosc (marró vermellós) o blanc, amb 6 vidres senzills; algunes substituïdes per alumini o PVC de color blanc, i vidres senzills o dobles; totes col·locades a l'interior del parament, amb lleixes protegides amb rajola ceràmica senzilla amb trencaaigües. Poques encara conserven els porticons interiors, i algunes estan protegides amb reixes metàl·liques.
- *Finestres quadrades.* Se situen a tota la planta 4a. Il·luminen/ventilen estances, cuines i un bany. Finestres quasi quadrades, amb fusteria d'alumini de color marró, amb vidres dobles; col·locades a l'interior del parament, amb lleixes protegides amb rajola ceràmica senzilla amb trencaaigües.
- *Finestres petites.* Se situen al tram llarg del pati, a partir de la planta principal. Il·luminen/ventilen cambres higièniques (originàriament rebost i comunes). Finestres quadrades o de reduïdes dimensions, amb fusteria de fusta de color fosc, les originals, d'alumini o PVC de color blanc, amb vidres senzills i dobles; col·locades a l'interior del parament, amb lleixes protegides amb rajola ceràmica senzilla amb trencaaigües. Algunes protegides amb reixes metàl·liques.

Serralleria. Hi ha una reixa metàl·lica a ½ m del paviment que impedeix l'accés al soterrani.

Paviment. El terra té 2 nivells, pavimentats amb rajola ceràmica senzilla, que drena amb lleuger pendent fins el desguàs. L'accés al soterrani queda protegit per una reixa horitzontal metàl·lica.

Coronament. El remat superior, a coberta, ha estat reparat amb làmina impermeable auto-protegida de color vermell.

Instal·lacions. Als cinc costats existeixen tot tipus de conduccions de diferents instal·lacions: baixants substituïts de PVC, muntants de coure de gas i d'aigua protegits, conduccions d'aire condicionat, cablatge elèctric i de telecomunicacions. També hi ha restes d'antigues instal·lacions obsoletes.

Pati 3:

Parament. Pati format per paraments de façana de 15 cm de maó ceràmic, segurament massís, revestits per un arrebossat de calç, pintat.

Obertures. Hi ha obertures de diferents mesures per il·luminar i ventilar magatzems i cambres higièniques de planta baixa i soterrani. Finestres de fusteria de fusta de color fosc, les originals, d'alumini o PVC de color blanc, amb vidres senzills; col·locades a l'interior del parament, amb lleixes protegides amb rajola ceràmica senzilla sense trencaaigües.

Serralleria. Una reixa horitzontal metàl·lica impedeix l'accés al soterrani. I una barana de barrots de fosa, senzills, protegeix la caiguda des de la terrassa.

Paviment. El terra està acabat amb un lliscat de ciment, amb la bunera d'acer galvanitzat al mig. L'accés al soterrani queda protegit per una doble reixa horitzontal metàl·lica.





Coronament. El perímetre superior queda protegit per una barana de barrots de fosa.

Instal·lacions. Existeixen màquines exteriors i conduccions d'aire condicionat, i cablatge de telecomunicacions.

3.4 Estudi de patologies (estructurals, de conservació en general i pròpies dels elements més interessants, com ara els revestiments, els decoratius):

Les deficiències observades en els paraments verticals i altres elements dels patis són les següents:

Pati 1. L'estat del pati és deficient, amb el revestiment mal reparat i parcialment envellit, amb fissures, forats i taques de brutícia i humitat. L'estuc ha estat molt intervingut, amb àmplies zones de parament cobertes o substituïdes per morters de ciment poc respectuosos amb l'acabat històric. Algunes fusteries necessiten manteniment. El cos sortint presenta alguna deficiència en el revestiment i el remat ceràmic de les cobertes. Les diferents conduccions s'han anat instal·lant en diferents moments, amb cablatge mal fixat, creant un desordre funcional i estètic. Al fons del pati es detecta alguna filtració d'aigua.

Pati 2. L'estat del pati és parcialment deficient, amb el revestiment puntualment degradat, amb fissures, forats i taques de brutícia i humitat. Algunes fusteries necessiten manteniment. Les diferents conduccions s'han anat instal·lant en diferents moments, amb cablatge mal fixat, creant un desordre funcional i estètic. Es detecta un baixant trencat. Al fons del pati s'observa brutícia.

Pati 3. L'estat del pati és deficient, els paraments verticals presenten danys per humitats que es concreten en taques de brutícia, creixement de fongs, i el deteriorament de la pintura.

3.5 Estudi de la problemàtica general de l'edifici en relació amb les normatives vigents (amb especial atenció a les mesures de protecció contra incendis, accessibilitat i el Codi tècnic de l'edificació):

Donat que la intervenció és parcial i es refereix a la reparació dels paraments verticals dels patis, sense alterar la configuració arquitectònica de l'edifici; en aquesta obra no és d'aplicació la LOE (Llei 38/1999 d'ordenació de l'edificació, BOE 06-11-99). Tot i així, en tot el que sigui possible s'observaran aquelles normes del CTE (RD 314/2006 Codi Tècnic de l'Edificació, BOE 28-03-06) que facin referència als aspectes d'aquest projecte, sempre i quan, no entrin en contradicció i respectin el valor tipològic de l'edifici. Genèricament aquestes obres queden definides pel CTE com de "rehabilitació" segons l'apartat a) de l'article 2.4 (CTE Part I, Cap 1).

En relació a la protecció contra incendis, i seguint l'argument anterior, els edificis existents no estan obligats a complir el CTE sempre i quan no es facin rehabilitacions generals o grans reformes. En aquesta intervenció no es proposa cap intervenció en els elements relacionats amb la protecció contra incendis de l'edifici.

En aquesta intervenció no es proposa cap treball que modifiqui o intervingui en l'accessibilitat de l'edifici.

3.6 En actuacions que afectin façanes han d'incloure la documentació demostrativa de les cales o proves realitzades:

Aquest projecte no pretén modificar la composició de les façanes dels patis. Les obres proposades tenen com a únic objectiu la reparació i conservació dels diferents tancaments, i es duran a terme respectant els materials originals, recuperant-los si s'escau.

De les cales i anàlisis practicades pel Gabinet del Color, es pot concloure que el revestiment dominant del pati interior és un estuc de calç tradicional filetejat i de textura brunyida.



Per tant, i per tal de restituir la imatge original del pati, proposem repicar reparacions obsoletes i morters de ciment, respectant, netejant i consolidant els panys d'estuc que es mantinguin en bon estat, per refer amb estuc de calç del Color A (s/ Estudi Cromàtic) respectant textura i especejament originals.

Les fusteries s'unificaran amb esmalt setinat del Color B (s/ Estudi Cromàtic) detectat a les anàlisis, als 3 patis.

La serralleria existent als 3 patis es repassaran i sanejaran, deixant-les acabades amb esmalt de partícules fèrriques de gra fi del color C (s/ Estudi Cromàtic).

Observant els paraments del pati 1 es poden apreciar els diferents revestiments:

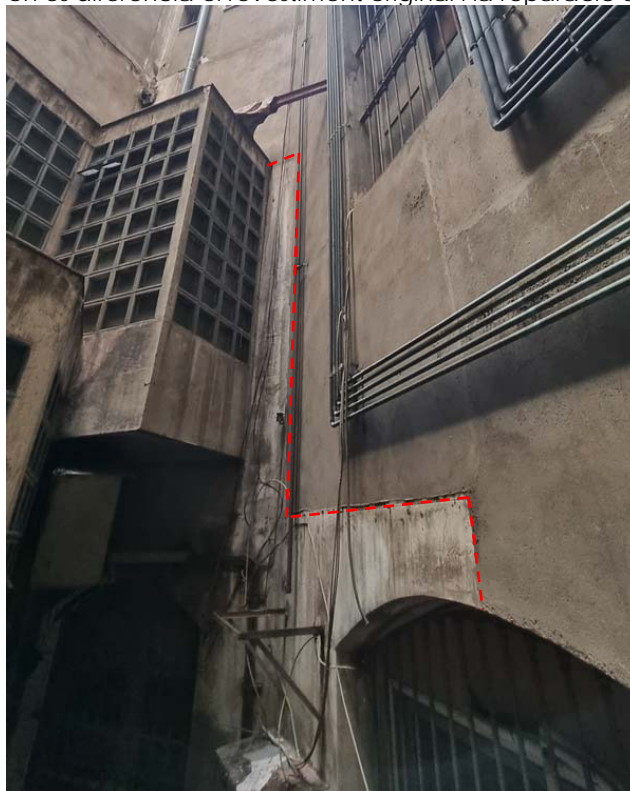
- l'original de calç, d'un color més clar, llis i amb marques horitzontals d'un especejament;
- l'arrebossat de morter de ciment que es va emprar com a reparació, de color més fosc, gris, i rugós;



arrebossat de morter de ciment estuc de calç amb especejament horitzontal



- detalls façana pati 1 on es diferencia el revestiment original i la reparació amb morter de ciment -



- detall façana pati 1 on s'observen els límits de la part reparada amb morter de ciment -



3.7 Estudi cromàtic:

Conjuntament amb aquest document, com annex, es presenta l'Estudi cromàtic.

L'Estudi cromàtic l'ha realitzat el Gabinet del Color (Gabinete del Color S.L.). El document ha estat informat per Miguel Sánchez, historiador, i signat per Àgueda Serra, restauradora, el 12/12/2025.

Com s'ha esmentat al punt anterior, es proposa recuperar a les zones d'intervenció d'aquest projecte els acabats originals, atenent a les conclusions de l'Estudi cromàtic; en aplicació de l'ORPIMO.

Per als paraments, es proposa repicar reparacions obsoletes i morters de ciment, respectant, netejant i consolidant els panys d'estuc que es mantinguin en bon estat, per refer amb estuc de calç d'acabat lliscat i especejament originals. Referència cromàtica **A** de l'Estudi Cromàtic: **F2.06.84** (sistema ACC de la Carta de Colors de Barcelona).

Les fusteries s'unificaran amb esmalt setinat del Color marró detectat a les anàlisis. Referència cromàtica **B** de l'Estudi Cromàtic: **D8.18.34 (RAL-8025)** (sistema ACC de la Carta de Colors de Barcelona).

La serralleria existent es repassarà i sanejarà, deixant-la acabada amb esmalt de partícules fèrriques de gra fi del color negre forja (gris fosc). Referència cromàtica **C** de l'Estudi Cromàtic: **ON.00.21 (RAL-7016)** (sistema ACC de la Carta de Colors de Barcelona).

Les reintegracions cromàtiques es faran mitjançant l'aplicació de pintures minerals a la calç o silicat de potassa aplicades amb tècniques de veladura (càrrega cromàtica < 2%).

Badalona, a 22 de setembre de 2025, i corregit el 12 de desembre,

L'arquitecte:
Franc Saló i Tejedor



INFORME PREVI DE PATRIMONI

NUM. EXPEDIENT: IN-2025-PP-10831
NÚM. CONSULTA: 107382524-32
DATA SOL.LICITUD: 27/10/2025

EMPLAÇAMENT:
C. Pau Claris 0083
Districte: Eixample
Illa: 41030 Parcel.la: 011

NIVELL DE PROTECCIÓ
Nivell protecció individual¹: E1
Nivell protecció conjunt¹: B
Identificador patrimoni²: 4587
Nom d'edifici: FARMÀCIA GALUP
Nom de conjunt: SECTOR DE CONSERVACIO DE L'EIXAMPLE

REPRESENTANT: FRANCISCO SALO TEJEDOR
ADREÇA: C. MUSEU 30 - 32, Planta 1 2
Municipi: BADALONA - 08912 Província: BARCELONA
Telèfon: 620715026 e-mail: fst@coac.net
Tipus Doc.Ident.: NIF
Document Identitat: 46123268B

TITULAR: Fundació Privada Hospital de la Santa Creu i Sant Pau
ADREÇA: C. Sant Antoni Maria Claret 0167 - 0171
Municipi: Barcelona - 08041 Província: Barcelona
Telèfon: 935537978
e-mail: rperezv@fundaciosantpau.cat
Tipus Doc.Ident.: CIF
Document Identitat: G08197774

ANTECEDENTS

El/la titular, o el/la seu/seva representant, va sol·licitar a l'Ajuntament l'emissió d'un INFORME PREVI DE PATRIMONI relatiu a les actuacions en:

- O-3f4 - Actuació en patis
O-3m1 - Bastides, ponts penjants i similars que s'ajustin a les condicions generals d'ocupació de la via pública
O-2l-3f4 - Actuació en patis, en edificis catalogats D o inclosos en conjunts protegits.

INFORMACIÓ ADDICIONAL

Aquest informe avalua exclusivament aspectes relatius al Patrimoni Arquitectònic.

CONSIDERACIONS

Un cop la unitat gestora i els serveis municipals competents han revisat la documentació aportada en la sol.licitud, s'emeten les següents consideracions:

- Aquest INFORME PREVI DE PATRIMONI estableix que l'actuació queda subjecte a les següents condicions:

El projecte que s'aporti per a la tramitació de la sol.licitud del permís municipal haurà d'incorporar les modificacions entregades el 16 de desembre i tenir en compte les següents condicions:

Respecte al volum existent, aquest informe no valora la seva legalitat, aquesta haurà de ser determinada pels serveis de districte.

Cal que es presenti l'escandall de totes les noves fusteries, així com la proposta de finestres restaurades del pati 2. En els patis que es fa una intervenció puntual no caldrà fer les modificacions, però si cal presentar la proposta global per les futures intervencions que es realitzin.

Caldrà retirar antigues reparacions fetes amb ciment i revestiments no adients.

Aquest document és una còpia autèntica. L'Ajuntament de Barcelona custodia el document i les signatures originals. Podreu verificar aquest document a <https://seuelectronica.ajuntament.barcelona.cat/ca/verificacio-de-documentis-amb-el-codi-de-verificacio-d48a-6809-e048-6f3e>





S'aconsella que l'ús de grapes i altres elements metàl·lics sigui l'estrictament necessari, ja que són elements aliens als sistemes constructius tradicionals que podrien provocar futures patologies.

Els repicats han de ser mínims donant prioritat la consolidació del revestiment mitjançant injeccions de calç hidràulica. Les parts malmeses s'han de refer amb morter tradicional de calç aèria en pasta (sense ciment, ni coles, malles ni additius), restituint les textures i cromatismes originals.

Cal recordar que cal retirar resta d'elements distorsionadors de façana o elements afegits no originals de façana que incompleixen les exigències establertes a l'Ordenança dels Usos del Paisatge Urbà (reixes, tendals, publicitat d'alarma, coberts, reixes de ventilació d'alumini, estenedors...). I reparar les possibles marques i forats innecessaris.

Les reintegracions cromàtiques es faran mitjançant l'aplicació de pintures minerals a la calç o silicat de potassa aplicades amb tècniques de veladura (càrrega cromàtica <2%).

Caldrà avisar a Dept. de Patrimoni Arquitectònic, Històric i Artístic (informespatrimoni@bcn.cat) un cop instal·lats els mitjans auxiliars i fetes mostres de decapat i abans de qualsevol aplicació cromàtica per fer les visites d'obra corresponents.

En conseqüència, s'emet INFORME PREVI DE PATRIMONI Favorable amb condicions

Aquest informe té una validesa de 6 mesos a comptar de la data del seu lliurament.

En cas que el resultat de l'INFORME PREVI DE PATRIMONI no sigui el necessari per a la finalitat del sol·licitant, aquest pot realitzar les esmenes necessàries en la documentació i tornar a presentar la sol·licitud.

RESULTAT

L'Ajuntament de Barcelona emet INFORME PREVI DE PATRIMONI Favorable amb condicions

UNITAT GESTORA

Unitat Gestora: Departament de Patrimoni Arquitectònic, Històric i Artístic
Adreça: Avda. Diagonal, 240
Correu electrònic: informespatrimoni@bcn.cat

NOTES:

⁽¹⁾ categories: A (Bé Cultural d'Interès Nacional); B (Bé Cultural d'Interès Local); C (Bé d'Interès Urbanístic); D (Bé d'Interès Documental)

Llei 9/93 del Patrimoni Cultural Català i Plans Especials de Protecció del Patrimoni Arquitectònic i Catàleg.

⁽²⁾ identifica l'element patrimonial protegit.





Informe previ de Parcs i Jardins

Els treballs es realitzaran a l'interior de l'edifici, als patis interiors. Per tant, per això i per la tipologia d'actuació, NO S'ESCAU sol·licitar Informe previ de Parcs i Jardins.

REPARACIÓ I CONSERVACIÓ DELS PATIS INTERIORS D'EDIFICI D'HABITATGES I COMERCIAL

CARRER PAU CLARIS, 83
EIXAMPLE, 08010 BARCELONA
(Ref. 25455)



Desembre 2025

ESTUDI BÀSIC DE SEGURETAT I SALUT

FRANC SALÓ i TEJEDOR - ARQUITECTE
MUSEU 30-32, 1r. 2a. 08912 BADALONA. TEL. 934642327
mail: fst@coac.net

UTE | SALÓ
ROMERA
COMPTE



ESTUDI BÀSIC DE SEGURETAT I SALUT DE REPARACIÓ I CONSERVACIÓ DELS PATIS INTERIORS D'EDIFICI D'HABITATGES, OFICINES I COMERCIAL ENTRE MITGERES, AL CARRER DE PAU CLARÍS, 83, DE BARCELONA

Ref. 25455

Promotor: Fundació Privada Hospital de la Santa Creu i Sant Pau

Arquitecte: Franc Saló i Tejedor (UTE Saló Romera Compte)

ÍNDEX:

1. Dades de l'obra
2. Dades tècniques de l'emplaçament
3. Compliment del R.D. 1627/97
4. Principis generals aplicables durant l'execució de l'obra
5. Identificació dels riscos
6. Mesures de prevenció i protecció
7. Mesures de protecció col·lectiva
8. Mesures de protecció individual
9. Mesures de protecció a tercers
10. Primers auxilis
11. Pressupost estimatiu
12. Seguretat i salut a les obres de construcció: Normes
13. Plànol:
SS1 Planta E.1/100
14. ANNEXOS
 - Treballs verticals



ESTUDI BÀSIC DE SEGURETAT I SALUT

1. Dades de l'obra:

Tipus d'obra

REPARACIÓ I CONSERVACIÓ DELS PATIS INTERIORS D'EDIFICI D'HABITATGES, OFICINES I COMERCIAL ENTRE MITGERES

Emplaçament

CARRER PAU CLARIS, 83. 08010 BARCELONA (EIXAMPLE)

Superfícies afectades

PATI 1 (CENTRAL): 464,25 m²

PATI 2 (MITGERA): 26,70 m²

PATI 3 (POSTERIOR): 58,41 m²

Promotor

FUNDACIÓ PRIVADA HOSPITAL DE LA SANTA CREU I SANT PAU

DNI: G08197774

Arquitecte autor del Projecte

FRANC SALÓ I TEJEDOR (UTE Saló-Romera-Compte)

núm. col legiat 26.694-9

Tècnic redactor de l'Estudi Bàsic de Seguretat i Salut

FRANC SALÓ I TEJEDOR (UTE Saló-Romera-Compte)

núm. col legiat 26.694-9

Tècnic Coordinador de Seguretat i Salut

FRANC SALÓ I TEJEDOR (UTE Saló-Romera-Compte)

núm. col legiat 26.694-9

2. Dades tècniques de l'emplaçament:

Topografia

APARTAT POC RELLEVANT. NO HI HA CAP DESNIVELL

Característiques del terreny: resistència, cohesió, nivell freàtic

APARTAT POC RELLEVANT

Condicions físiques i d'ús dels edificis de l'entorn

ZONA CONSOLIDADA D'EDIFICACIÓ RESIDENCIAL, COMERCIAL I D'OFICINES

Instal·lacions de serveis públics, tant vistes com soterrades

AIGUA, ELECTRICITAT, TELECOMUNICACIONS I CLAVEGUERAM (INSTAL·LACIONS AÈRIES I SOTERRADES)

Ubicació de vials (amplada, nombre, densitat de circulació) i amplada de voreres

CARRER DE PAU CLARÍS: ESTÀNDARD DE L'EIXAMPLE BARCELONÍ, AMB 20 M D'AMPLADA. CONSTA DE 2 VORERES LATERALS I CALÇADA CENTRAL, AMB 4 CARRILS, UN RESERVAT PER A TRANSPORT PÚBLIC I UN PER A BICICLETES. LES VORERES ESTAN PAVIMENTADES AMB PANOT I LA CALÇADA ASFALTADA. EXISTEIX ARBRAT I FANALS.

CARRER DE CASP: ESTÀNDARD DE L'EIXAMPLE BARCELONÍ, AMB 20 M D'AMPLADA. CONSTA DE 2 VORERES LATERALS I CALÇADA CENTRAL, AMB 2 CARRILS DE CIRCULACIÓ, APARCAMENT PARALEL EN COSTAT MAR I APARCAMENT DE MOTOS I RESERVAT PER A TERRASSES DE RESTAURACIÓ EN COSTAT MUNTANYA. LES VORERES ESTAN PAVIMENTADES AMB PANOT I LA CALÇADA ASFALTADA. EXISTEIX ARBRAT I FANALS.

XAMFRÀ: RESERVAT PER A CÀRREGA I DESCÀRREGA DE MERCADERIES, I ESPAI PER A CONTENIDORS DE RESIDUS DOMÈSTICS.



3. Compliment del R.D. 1627/97 de 24 d'octubre sobre disposicions mínimes de seguretat i salut a les obres de construcció

Aquest Estudi Bàsic de Seguretat i Salut estableix, durant l'execució d'aquesta obra, les previsions respecte a la prevenció de riscos d'accidents i malalties professionals, així com informació útil per efectuar en el seu dia, en les degudes condicions de seguretat i salut, els previsibles treballs posteriors de manteniment.

Servirà per donar unes directrius bàsiques a l'empresa constructora per dur a terme les seves obligacions en el terreny de la prevenció de riscos professionals, facilitant el seu desenvolupament, d'acord amb el Reial Decret 1627/1997 de 24 d'octubre, pel qual s'estableixen disposicions mínimes de seguretat i de salut a les obres de construcció.

En base a l'art. 7è, i en aplicació d'aquest Estudi Bàsic de Seguretat i Salut, el contractista ha d'elaborar un Pla de Seguretat i Salut en el treball en el qual s'analitzin, estudiïn, desenvolupin i complementin les previsions contingudes en el present document.

El Pla de Seguretat i Salut haurà de ser aprovat abans de l'inici de l'obra pel Coordinador de Seguretat i Salut durant l'execució de l'obra o, quan no n'hi hagi, per la Direcció Facultativa. En cas d'obres de les Administracions Públiques s'haurà de sotmetre a l'aprovació d'aquesta Administració.

Es recorda l'obligatorietat de què a cada centre de treball hi hagi un Llibre d'Incidències pel seguiment del Pla. Qualsevol anotació feta al Llibre d'Incidències haurà de posar-se en coneixement de la Inspecció de Treball i Seguretat Social en el termini de 24 hores.

Tanmateix es recorda que, segons l'art. 15è del Reial Decret, els contractistes i sot-contractistes hauran de garantir que els treballadors rebin la informació adequada de totes les mesures de seguretat i salut a l'obra.

Abans del començament dels treballs el promotor haurà d'efectuar un avis a l'autoritat laboral competent, segons model inclòs a l'annex III del Reial Decret.

La comunicació d'obertura del centre de treball a l'autoritat laboral competent haurà d'incloure el Pla de Seguretat i Salut.

El Coordinador de Seguretat i Salut durant l'execució de l'obra o qualsevol integrant de la Direcció Facultativa, en cas d'apreciar un risc greu imminent per a la seguretat dels treballadors, podrà aturar l'obra parcialment o totalment, comunicant-lo a la Inspecció de Treball i Seguretat Social, al contractista, sots-contractistes i representants dels treballadors.

Les responsabilitats dels coordinadors, de la Direcció Facultativa i del promotor no eximiran de les seves responsabilitats als contractistes i als sots-contractistes (art. 11è).

4. Principis generals aplicables durant l'execució de l'obra

L'article 10 del R.D.1627/1997 estableix que s'aplicaran els principis d'acció preventiva recollits en l'art. 15è de la "Ley de Prevención de Riesgos Laborales (Ley 31/1995, de 8 de noviembre)" durant l'execució de l'obra i en particular en les següents activitats:

- a) El manteniment de l'obra en bon estat d'ordre i neteja.
- b) L'elecció de l'emplaçament dels llocs i àrees de treball, tenint en compte les seves condicions d'accés i la determinació de les vies o zones de desplaçament o circulació.
- c) La manipulació dels diferents materials i la utilització dels mitjans auxiliars.
- d) El manteniment, el control previ a la posada en servei i el control periòdic de les Instal·lacions i dispositius necessaris per a l'execució de l'obra, amb objecte de corregir els defectes que poguessin afectar a la seguretat i salut dels treballadors.
- e) La delimitació i condicionament de les zones d'emmagatzematge i dipòsit dels diferents materials, en particular si es tracta de matèries i substàncies perilloses.
- f) La recollida dels materials perillosos utilitzats.
- g) L'emmagatzematge i l'eliminació o evacuació de residus i runes.



- h) L'adaptació en funció de l'evolució de l'obra del període de temps efectiu que s'haurà de dedicar a les diferents feines o fases del treball.
- i) La cooperació entre els contractistes, sots-contractistes i treballadors autònoms.
- j) Les interaccions i incompatibilitats amb qualsevol altre tipus de feina o activitat que es realitzi a l'obra o prop de l'obra.

Els principis d'acció preventiva establerts a l'article 15è de la Llei 31/95 són els següents:

L'empresari aplicarà les mesures que integren el deure general de prevenció, d'acord amb els següents principis generals:

- Evitar riscos.
- Avaluar els riscos que no es puguin evitar.
- Combatre els riscos a l'origen.
- Adaptar el treball a la persona, en particular amb el que respecta a la concepció dels llocs de treball, l'elecció dels equips i els mètodes de treball i de producció, per tal de reduir el treball monòton i repetitiu i reduir els efectes del mateix a la salut.
- Tenir en compte l'evolució de la tècnica.
- Substituir allò que és perillós per allò que tingui poc o cap perill.
- Planificar la prevenció, buscant un conjunt coherent que integri la tècnica, l'organització del treball, les condicions de treball, les relacions socials i la influència dels factors ambientals en el treball.
- Adoptar mesures que posin per davant la protecció col·lectiva a la individual.
- Donar les degudes instruccions als treballadors.

L'empresari tindrà en consideració les capacitats professionals dels treballadors en matèria de seguretat i salut en el moment d'encomanar les feines.

L'empresari adoptarà les mesures necessàries per garantir que només els treballadors que hagin rebut informació suficient i adequada puguin accedir a les zones de risc greu i específic.

L'efectivitat de les mesures preventives haurà de preveure les distraccions i imprudències no temeràries que pogués cometre el treballador. Per a la seva aplicació es tindran en compte els riscos addicionals que poguessin implicar determinades mesures preventives, que només podran adoptar-se quan la magnitud dels esmentats riscos sigui substancialment inferior a les dels que es pretén controlar i no existeixin alternatives més segures.

Podran concertar operacions d'assegurances que tinguin com a finalitat garantir com a àmbit de cobertura la previsió de riscos derivats del treball, l'empresa respecte dels seus treballadors, els treballadors autònoms respecte d'ells mateixos i les societats cooperatives respecte els socis, l'activitat dels quals consisteixi en la prestació del seu treball personal.

5. Identificació dels riscos

Sense perjudici de les disposicions mínimes de Seguretat i Salut aplicables a l'obra establertes a l'annex IV del Reial Decret 1627/1997 de 24 d'octubre, s'enumeren a continuació els riscos particulars de diferents treballs d'obra, tot i considerant que alguns d'ells es poden donar durant tot el procés d'execució de l'obra o bé ser aplicables a d'altres feines.

S'haurà de tenir especial cura en els riscos més usuals a les obres, com ara són, caigudes, talls, cremades, erosions i cops, havent-se d'adoptar en cada moment la postura més adient pel treball que es realitzi.

A més, s'ha de tenir en compte les possibles repercussions a les estructures d'edificació veïnes i tenir cura en minimitzar en tot moment el risc d'incendi.

Tanmateix, els riscos relacionats s'hauran de tenir en compte pels previsibles treballs posteriors (reparació, manteniment...).



6. Mesures de prevenció i protecció

Com a criteri general primaran les proteccions col·lectives en front les individuals. A més, s'hauran de mantenir en bon estat de conservació els medis auxiliars, la maquinària i les eines de treball. D'altra banda els medis de protecció hauran d'estar homologats segons la normativa vigent.

Tanmateix, les mesures relacionades s'hauran de tenir en compte pels previsible treballs posteriors (reparació, manteniment...).

7. Mesures de protecció col·lectiva

- Organització i planificació dels treballs per evitar interferències entre les diferents feines i circulacions dins l'obra.
- Senyalització de les zones de perill.
- Preveure el sistema de circulació de vehicles i la seva senyalització, tant a l'interior de l'obra com en relació amb els vials exteriors.
- Deixar una zona lliure a l'entorn de la zona excavada pel pas de maquinària.
- Immobilització de camions mitjançant falques i/o topalls durant les tasques de càrrega i descàrrega.
- Respectar les distàncies de seguretat amb les Instal·lacions existents.
- Els elements de les Instal·lacions han d'estar amb les seves proteccions aïllants.
- Fonamentació correcta de la maquinària d'obra.
- Muntatge de grues fet per una empresa especialitzada, amb revisions periòdiques, control de la càrrega màxima, delimitació del radi d'acció, frenada, blocatge, etc.
- Revisió periòdica i manteniment de maquinària i equips d'obra.
- Sistema de rec que impedeixi l'emissió de pols en gran quantitat.
- Comprovació de l'adequació de les solucions d'execució a l'estat real dels elements (subsòl, edificacions veïnes).
- Comprovació d'apuntaments, condicions d'estrebats i pantalles de protecció de rases.
- Utilització de paviments antilliscants.
- Col·locació de baranes de protecció en llocs amb perill de caiguda.
- Col·locació de xarxat en forats horitzontals.
- Protecció de forats i façanes per evitar la caiguda d'objectes (xarxes, lones).
- Ús de canalitzacions d'evacuació de runes, correctament instal·lades.
- Ús d'escaleres de mà, plataformes de treball i bastides.
- Col·locació de plataformes de recepció de materials en plantes altes.

8. Mesures de protecció individual

- Utilització de caretes i ulleres homologades contra la pols i/o projecció de partícules.
- Utilització de calçat de seguretat.
- Utilització de casc homologat.
- A totes les zones elevades on no hi hagi sistemes fixes de protecció caldrà establir punts d'ancoratge segurs per poder subjectar-hi el cinturó de seguretat homologat, la utilització del qual serà obligatòria.
- Utilització de guants homologats per evitar el contacte directe amb materials agressius i minimitzar el risc de talls i punxades.
- Utilització de protectors auditius homologats en ambients excessivament sorollosos.
- Utilització de mandils.



- Sistemes de subjecció permanent i de vigilància per més d'un operari en els treballs amb perill d'intoxicació. Utilització d'equips de subministrament d'aire.

9. Mesures de protecció a tercers

- Tancament, senyalització i enllumenat de l'obra. Cas que el tancament envaeixi la calçada s'ha de preveure un passadís protegit pel pas de vianants. El tancament ha d'impedir que persones alienes a l'obra puguin entrar.
- Preveure el sistema de circulació de vehicles tant a l'interior de l'obra com en relació amb els vials exteriors.
- Immobilització de camions mitjançant falques i/o topalls durant les tasques de càrrega i descàrrega.
- Comprovació de l'adequació de les solucions d'execució a l'estat real dels elements (subsòl, edificacions veïnes).
- Protecció de forats i façanes per evitar la caiguda d'objectes (xarxes, lones).

10. Primers auxilis

Es disposarà d'una farmaciola amb el contingut de material especificat a la normativa vigent.

S'informarà a l'inici de l'obra, de la situació dels diferents centres mèdics als quals s'hauran de traslladar els accidentats. És convenient disposar a l'obra i en lloc ben visible, d'una llista amb els telèfons i adreces dels centres assignats per a urgències, ambulàncies, taxis, etc. per garantir el ràpid trasllat dels possibles accidentats.

11. Pressupost estimatiu

11.1. PRESSUPOST PER CAPÍTOLS

SEGURETAT I SALUT A L'OBRA

Aplicació del Pla de seguretat i salut (PSS) per a l'obra segons les disposicions de l'Estudi bàsic de seguretat i salut (EBSS) específic. (aproximadament 1,5% pressupost d'obra)

1.306,26 €

TOTAL SEGURETAT I SALUT A L'OBRA

1.306,26 €

11.2. PRESSUPOST D'EXECUCIÓ MATERIAL SEGURETAT I SALUT A L'OBRA

El Pressupost d'Execució Material sobre seguretat i salut a l'obra ascendeix a l'expressada quantitat de MIL TRES-CENTS SIS euros amb VINT-I-SIS cèntims.



12. Seguretat i salut a les obres de construcció: normes

Relació de normes i reglaments aplicables

(en negreta les que afecten directament a la Construcció):

- DISPOSICIONES MÍNIMAS DE SEGURIDAD Y DE SALUD QUE DEBEN APLICARSE EN LAS OBRAS DE CONSTRUCCIÓN TEMPORALES O MÓVILES.- **Directiva 92/57/CEE** de 24 de Junio (DO: 26/08/92).
- DISPOSICIONES MÍNIMAS DE SEGURIDAD Y DE SALUD EN LAS OBRAS DE CONSTRUCCIÓN.- **RD 1627/1997** de 24 de octubre (BOE: 25/10/97); *Transposició de la Directiva 92/57/CEE; Deroga el RD 555/86 sobre obligatorietat d'inclusió d'Estudi de Seguretat i Higiene en projectes d'edificació i obres públiques.*
- PREVENCIÓN DE RIESGOS LABORALES.- **Ley 31/1995** de 8 de noviembre (BOE: 10/11/95).

Desenvolupament de la Llei a través de les següents disposicions:

- REGLAMENTO DE LOS SERVICIOS DE PREVENCIÓN.- **RD 39/1997** de 17 de enero (BOE: 31/01/97).
- DISPOSICIONES MÍNIMAS EN MATERIA DE SEÑALIZACIÓN, DE SEGURIDAD Y SALUD EN EL TRABAJO.- **RD 485/1997** de 14 de abril (BOE: 23/04/97).
- DISPOSICIONES MÍNIMAS DE SEGURIDAD Y SALUD EN LOS LUGARES DE TRABAJO.- **RD 486/1997** de 14 de abril (BOE: 23/04/97); *En el capítol 1 excloïx les obres de construcció però el RD 1627/1997 l'esmenta en quant a escales de mà; Modifica i deroga alguns capítols de la Ordenanza de Seguridad e Higiene en el trabajo (O. 09/03/1971).*
- DISPOSICIONES MÍNIMAS DE SEGURIDAD Y SALUD RELATIVAS A LA MANIPULACIÓN MANUAL DE CARGAS QUE ENTRAÑE RIESGOS, EN PARTICULAR DORSOLUMBARES, PARA LOS TRABAJADORES.- **RD 487/1997** de 14 de abril (BOE: 23/04/97).
- DISPOSICIONES MÍNIMAS DE SEGURIDAD Y SALUD RELATIVAS AL TRABAJO CON EQUIPOS QUE INCLUYEN PANTALLAS DE VISUALIZACIÓN.- **RD 488/97** de 14 de abril (BOE: 23/04/97).
- PROTECCIÓN DE LOS TRABAJADORES CONTRA LOS RIESGOS RELACIONADOS CON LA EXPOSICIÓN A AGENTES BIOLÓGICOS DURANTE EL TRABAJO.- **RD 664/1997** de 12 de mayo (BOE: 24/05/97).
- PROTECCIÓN DE LOS TRABAJADORES CONTRA LOS RIESGOS RELACIONADOS CON LA EXPOSICIÓN A AGENTES CANCERÍGENOS DURANTE EL TRABAJO.- **RD 665/1997** de 12 de mayo (BOE: 24/05/97).
- DISPOSICIONES MÍNIMAS DE SEGURIDAD Y SALUD, RELATIVAS A LA UTILIZACIÓN POR LOS TRABAJADORES DE EQUIPOS DE PROTECCIÓN INDIVIDUAL.- **RD 773/1997** de 30 de mayo (BOE: 12/06/97).
- DISPOSICIONES MÍNIMAS DE SEGURIDAD Y SALUD PARA LA UTILIZACIÓN POR LOS TRABAJADORES DE LOS EQUIPOS DE TRABAJO.- **RD 1215/1997** de 18 de julio (BOE: 07/08/97); *Transposició de la Directiva 89/655/CEE sobre utilització dels equips de treball; Modifica i deroga alguns capítols de la Ordenanza de Seguridad e Higiene en el trabajo (O. 09/03/1971).*
- REGLAMENTO DE SEGURIDAD E HIGIENE DEL TRABAJO EN LA INDUSTRIA DE LA CONSTRUCCIÓN.- **O. de 20 de mayo de 1952** (BOE: 15/06/52); *Modificaciones: O. de 10 de diciembre de 1953 (BOE: 22/12/53), O. de 23 de septiembre de 1966 (BOE: 01/10/66); Art. 100 a 105 derogats per O. de 20 de gener de 1956.*
- REGLAMENTO GENERAL SOBRE SEGURIDAD E HIGIENE.- **O. de 31 de enero de 1940. Andamios: Cap. VII, art. 66º a 74º** (BOE: 03/02/40).
- ORDENANZA DEL TRABAJO PARA LAS INDUSTRIAS DE LA CONSTRUCCIÓN, VIDRIO Y CERÁMICA.- **O. de 28 de agosto de 1970. Art. 1º a 4º, 183º a 291º y Anexos I y II** (BOE: 05/09/70; 09/09/70); *Correcció d'errades: BOE: 17/10/70.*
- MODELO DE LIBRO DE INCIDENCIAS CORRESPONDIENTE A LAS OBRAS EN QUE SEA OBLIGATORIO EL ESTUDIO DE SEGURIDAD E HIGIENE.- **O. de 20 de septiembre de 1986** (BOE: 13/10/86); *Correcció d'errades: BOE: 31/10/86.*



- NUEVOS MODELOS PARA LA NOTIFICACIÓN DE ACCIDENTES DE TRABAJO E INSTRUCCIONES PARA SU CUMPLIMIENTO Y TRAMITACIÓN.- **O. de 16 de diciembre de 1987** (BOE: 29/12/87).
- SEÑALIZACIÓN, BALIZAMIENTO, LIMPIEZA Y TERMINACIÓN DE OBRAS FIJAS EN VÍAS FUERA DE POBLADO.- **O. de 31 de agosto de 1987** (BOE: 18/09/87).
- REGLAMENTO DE APARATOS ELEVADORES PARA OBRAS.- **O. de 23 de mayo de 1977** (BOE: 14/06/77); *Modificació: O. de 7 de marzo de 1981* (BOE: 14/03/81).
- INSTRUCCIÓN TÉCNICA COMPLEMENTARIA MIE-AEM 2 DEL REGLAMENTO DE APARATOS DE ELEVACIÓN Y MANUTENCIÓN REFERENTE A GRÚAS-TORRE DESMONTABLES PARA OBRAS.- **O. de 28 de junio de 1988** (BOE: 07/07/88); *Modificació: O. de 16 de abril de 1990* (BOE: 24/04/90).
- REGLAMENTO SOBRE SEGURIDAD DE LOS TRABAJOS CON RIESGO DE AMIANTO.- **O. de 31 de octubre de 1984** (BOE: 07/11/84).
- NORMAS COMPLEMENTARIAS DEL REGLAMENTO SOBRE SEGURIDAD DE LOS TRABAJOS CON RIESGO DE AMIANTO.- **O. de 7 de enero de 1987** (BOE: 15/01/87).
- PROTECCIÓN A LOS TRABAJADORES FRENTE A LOS RIESGOS DERIVADOS DE LA EXPOSICIÓN AL RUIDO DURANTE EL TRABAJO.- **RD 1316/1989** de 27 de octubre (BOE: 02/11/89).
- ORDENANZA GENERAL DE SEGURIDAD E HIGIENE EN EL TRABAJO.- **O. de 9 de marzo de 1971** (BOE: 16 i 17/03/71); *Correcció d'errades: BOE: 06/04/71; Modificació: BOE: 02/11/89; Derogats alguns capítols per: Ley 31/1995, RD 485/1997, RD 486/1997, RD 664/1997, RD 665/1997, RD 773/1997 i RD 1215/1997.*
- S'APROVA EL MODEL DE LLIBRE D'INCIDÈNCIES EN OBRES DE CONSTRUCCIÓ.- **O. de 12 de gener de 1998** (DOG: 27/01/98).

Resolucions aprovatòries de Normes tècniques Reglamentàries per a diferents mitjans de protecció personal de treballadors:

- N.R. MT-1: CASCS DE SEGURETAT NO METÀL·LICS.- **R. de 14 de desembre de 1974** (BOE: 30/12/74).
- N.R. MT-2: PROTECTORS AUDITIUS.- **R. de 28 de juliol de 1975** (BOE: 01/09/75).
- N.R. MT-3: PANTALLES PER A SOLDADORS.- **R. de 28 de juliol de 1975** (BOE: 02/09/75); *Modificació: BOE: 24/10/75.*
- N.R. MT-4: GUANTS AÏLLANTS D'ELECTRICITAT.- **R. de 28 de juliol de 1975** (BOE: 03/09/75); *Modificació: BOE: 25/10/75.*
- N.R. MT-5: CALÇAT DE SEGURETAT CONTRA RISCOS MECÀNICS.- **R. de 28 de juliol de 1975** (BOE: 04/09/75); *Modificació: BOE: 27/10/75.*
- N.R. MT-6: BANQUETES AÏLLANTS DE MANIOBRES.- **R. de 28 de juliol de 1975** (BOE: 05/09/75); *Modificació: BOE: 28/10/75.*
- N.R. MT-7: EQUIPS DE PROTECCIÓ PERSONAL DE VIES RESPIRATÒRIES. NORMES COMUNES Y ADAPTADORS FACIALS.- **R. de 28 de juliol de 1975** (BOE: 06/09/75); *Modificació: BOE: 29/10/75.*
- N.R. MT-8: EQUIPS DE PROTECCIÓ PERSONAL DE VIES RESPIRATÒRIES: FILTRES MECÀNICS.- **R. de 28 de juliol de 1975** (BOE: 08/09/75); *Modificació: BOE: 30/10/75.*
- N.R. MT-9: EQUIPS DE PROTECCIÓ PERSONAL DE VIES RESPIRATÒRIES: CARETES AUTOFILTRANTS.- **R. de 28 de juliol de 1975** (BOE: 09/09/75); *Modificació: BOE: 31/10/75.*
- N.R. MT-10: EQUIPS DE PROTECCIÓ PERSONAL DE VIES RESPIRATÒRIES: FILTRES QUÍMICS I MIXTES CONTRA AMONÍAC.- **R. de 28 de juliol de 1975** (BOE: 10/09/75); *Modificació: BOE: 01/11/75.*
- N.R. MT-11: GUANTS DE PROTECCIÓ CONTRA AGRESSIUS QUÍMICS.- **BOE: 158-04/0777.**
- N.R. MT-12: FILTRES QUÍMICS I MIXTES CONTRA CO.- **BOE: 166-13/07/77.**
- N.R. MT-13: CINTURONS DE SEGURETAT PER A SUBJECCIÓ.- **BOE: 210-02/02/77.**
- N.R. MT-14: FILTRES QUÍMICS I MIXTES CONTRA EL CLOR.- **BOE: 095-21/04/78.**
- N.R. MT-15: FILTRES QUÍMICS I MIXTES CONTRA L'ANHÍDRID SULFURÓS.- **BOE: 114-21/06/78.**
- N.R. MT-16: ULLERES TIPUS UNIVERSAL AMB PROTECCIÓ CONTRA IMPACTES.- **BOE: 196/17-08-78.**
- N.R. MT-17: OCULARS PROTECTORS CONTRA IMPACTES.- **BOE: 216-09/09/78.**
- N.R. MT-18: OCULARS FILTRANTS PER A PANTALLES DE SOLDADOR.- **BOE: 033-07/02/79.**



- N.R. MT-19: COBREFILTRES I AVANTVIDRES PER A PANTALLES DE SOLDADOR.- *BOE: 148-21/06/79.*
- N.R. MT-20: EQUIPS SEMIAUTÒNOMS D'AIRE FRESC AMB MÀNIGA D'ASPIRACIÓ.- *BOE: 004-05/01/81.*
- N.R. MT-21: CINTURONS DE SEGURETAT PER A SUSPENSÍÓ.- *BOE: 064-16/03/81.*
- N.R. MT-22: CINTURONS DE SEGURETAT PER A CAIGUDA.- *BOE: 065-17/03/81.*
- N.R. MT-23: FILTRES QUÍMICS MIXTES CONTRA SH₂.- *BOE: 080-03/04/81.*
- N.R. MT-24: EQUIPS SEMIAUTÒNOMS D'AIRE FRESC AMB MÀNIGA A PRESSIÓ.- *BOE: 184-03/08/81.*
- N.R. MT-25: AÏLLAMENT DE SEGURETAT DE LES EINES MANUALS EMPRADES EN TREBALLS ELÈCTRICS EN INSTAL·LACIONS DE BAIXA TENSÍÓ.- *BOE: 243-10/10/81.*
- N.R. MT-26: BOTA IMPERMEABLE A L'AIGUA I A L'HUMITAT.- *BOE: 305-22/12/81.*
- N.R. MT-27: DISPOSITIUS PERSONALS EMPRATS EN LES OPERACIONS D'ELEVACIÓ I DESCENS. DISPOSITIUS ANTICAIGUDES.- *BOE: 299-14/12/81.*

Altra normativa:

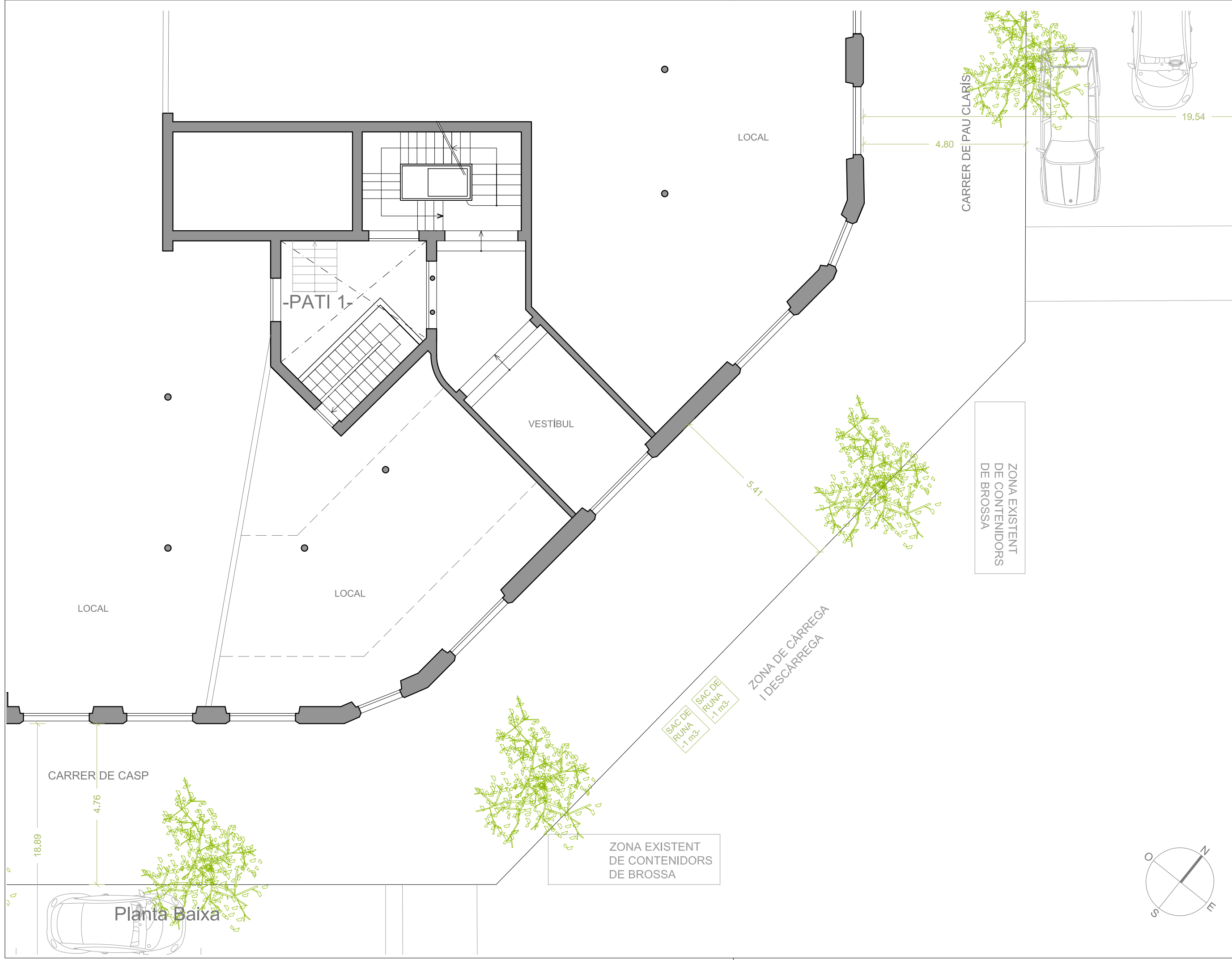
NORMATIVA D'ÀMBIT LOCAL (ORDENANCES MUNICIPALS).

Badalona, a 22 de desembre de 2025,

L'arquitecte:
Franc Saló i Tejedor
(Núm. col·legiat: 26694-9)

Validació: visat-itt.coac.net/ValidarCSV.aspx?Zj5ND0xq9zatJ5i

ITT



SS1 E 1/100

Carrer de Pau Claris, 83, Barcelona 08010
**REPARACIÓ I CONSERVACIÓ
 DELS PATIS INTERIORS**

PLANTA VIAL



ARQUITECTE:
FRANC SALÓ I TEJEDOR

PROMOTOR: FUNDACIÓ PRIVADA
HOSPITAL DE LA SANTA CREU I SANT PAU

Estudi bàsic de seguretat i salut

Set. 2025

Ref. Z5455



Validació visat-iiit.coac.net/ValidarCSV.aspx?Z5455



ANNEX. TREBALLS VERTICALS





1. JUSTIFICACIÓ DEL USO:

A la hora de utilizar técnicas de acceso y posicionamiento por cuerdas, es de suma importancia tener en cuenta que conforme establece el Anexo II, apto 4.1.3. RD 1215/97, en la nueva redacción dada por RD 2177/2004 del 12 de Noviembre, dicha utilización se ha de limitar a aquellas circunstancias en las cuales la evaluación de el riesgo indique que en esas condiciones el trabajo pueda ejecutarse de manera segura y en las que demás no esta justificada la utilización de otro equipo de trabajo más seguro.



Respecto a ello es igualmente muy importante tener en cuenta lo establecido en el Anexo, aptor 4.1.1. RD 1215/97 (en la nueva redacción). En cuanto a la elección de los equipos de trabajo que puedan resultar más apropiados para garantizar y mantener unas condiciones de trabajo seguras, y ello es que:

- **En ningún caso la elección podrá subordinarse a criterios económicos.**
- **Deberá darse prioridad a las medidas de protección colectiva frente a las de protección individual.**

Por último, cuando se empleen estas técnicas, considerando la evaluación del riesgo y especialmente las exigencias de carácter ergonómico y la duración de los trabajos, el empresario está obligado a facilitar a los trabajadores un asiento provisto de los accesorios apropiados y ello de conformidad con lo establecido en el Anexo II, aptdo 4.1.3, párrafo 2 del RD 1215/97, en la nueva redacción dada por RD 2177/2004 del 12 de Noviembre.





2. COMPROBACIONES PREVIAS AL USO.

Conforme a lo previsto en el artículo 237 de la OL de 28/8/70, antes de cada empleo, y en aquellos casos en que se vayan a utilizar sillines suspendidos de partes sólidas, se ha de poner especial cuidado en comprobar la sujeción del pescante y de la polea así como la resistencia y el perfecto estado de los tiros.

3. CONDICIONES AL EQUIPO DE TRABAJO.

Al respecto, y por un lado, el Anexo II, apartado 4.4.1.b del RD 1215/97, en la redacción dada por el RD 2177/2004 del 12 de Noviembre, establece, como condición para la utilización de estas técnicas de acceso y posicionamiento, la obligación de facilitar a los trabajadores unos arneses adecuados que los mismos deben utilizar convenientemente conectados a la cuerda de seguridad.

Además, de acuerdo con el Anexo III nº 9 del RD 773/97 (utilización de Epi's) este tipo de trabajos serán de los que precisen " Dispositivos de presión del cuerpo y equipos de protección anti caídas ("arneses de seguridad, cinturones antiácidas, equipos varios antiácidas y equipos con freno " absorbente de energía cinética")

Por su parte, y en relación con el mismo asunto, el artículo 237 de la OL de 28/8/70 establece la obligación de revisar el estado y fácil manejo tanto del Ernes como de los mosquetones de manera que se asegure convenientemente la sujeción del trabajador.



4. NUMERO DE CUERDAS.

Al respecto, la regla general establecida en el Anexo II, apartado 4.4.1.a el RD 1215/97 en la redacción dada por RD 2177/04 del 12 de Noviembre es la de que el sistema de acceso y posicionamiento constará como mínimo de dos cuerdas de dos cuerdas con sujeción independiente, una como medio de acceso, de descenso y de apoyo (cuerda de trabajo) y la otra como medio de emergencia (cuerda de seguridad).





No obstante, el apartado 4.4.2 prevé a tal regla general una excepción y es que en circunstancias excepcionales, en las que teniendo en cuenta la evaluación de riesgos, la utilización de una segunda cuerda haga más peligrosos los trabajos, se podrá admitir la utilización de una sola cuerda, siempre y cuando se justifiquen las razones técnicas que lo motiven y se tomen las medidas adecuadas para garantizar la seguridad del trabajador/es.

5. CUERDA DE TRABAJO.

En lo que respecta a la "cuerda de trabajo" ha de estar equipada con un mecanismo seguro de ascenso y descenso y ha de disponer de un sistema de bloqueo automático que impida la caída del usuario en caso de que este perdiera el control de su movimiento, todo lo cual viene establecido en el Anexo II apartado 4.4.1.c del RD 1215/97 en su nueva redacción.



Dispositivo Descensor según EN 341

6. CUERDA DE SEGURIDAD.

Respecto a la "cuerda de seguridad", el mismo artículo, ya citado, (Anexo II, apartado 4.4.1.c) del RD 1215/97 en su nueva redacción) dispone que dicha cuerda habrá de estar equipada con un dispositivo móvil contra caídas que siga los desplazamientos del trabajador.



Dispositivo Anticaídas EN UNE 353-2



7. HERRAMIENTAS Y ACCESORIOS.

Conforme dispone el Anexo II, apartado 4.4.1.d del RD 2177/2004, tanto las herramientas como los demás accesorios que precise utilizar el trabajador deberán estar convenientemente sujetos bien a su arnés o a su asiento o por cualquier otro medio que sea adecuado.

8. CONTROL DE LOS TRABAJOS.

Los trabajos que se realicen en tales condiciones, de acceso y posicionamiento mediante cuerdas, habrán de planificarse con antelación y supervisarse durante su ejecución de forma correcta de manera que en el caso de que se produjera una situación de emergencia se pueda socorrer inmediatamente al trabajador afectado, obligación que viene impuesta en el Anexo II, apartado 4.4.1.d del R.D 1215/97, en la nueva redacción dada por R.D 2177/04 del 12 de Noviembre.

9. FORMACIÓN DE LOS TRABAJADORES.

De una forma más genérica, en el artículo 5 del RD 1215/97 se impone al empresario la obligación de garantizar, en cumplimiento de lo dispuesto en los artículos 18 y 19 LPRL, que tanto los representantes de los trabajadores como los propios trabajadores reciban formación e información adecuada no solo sobre los riesgos derivados de la utilización de los equipos sino también acerca de las medidas de prevención y protección que se hayan de adoptar.

Dicha información, preferentemente habrá de ser suministrada por escrito y tener un cierto contenido mínimo (apartado 2 del artículo 5), debiendo, además, ser comprensible para aquellos a quienes va dirigido.

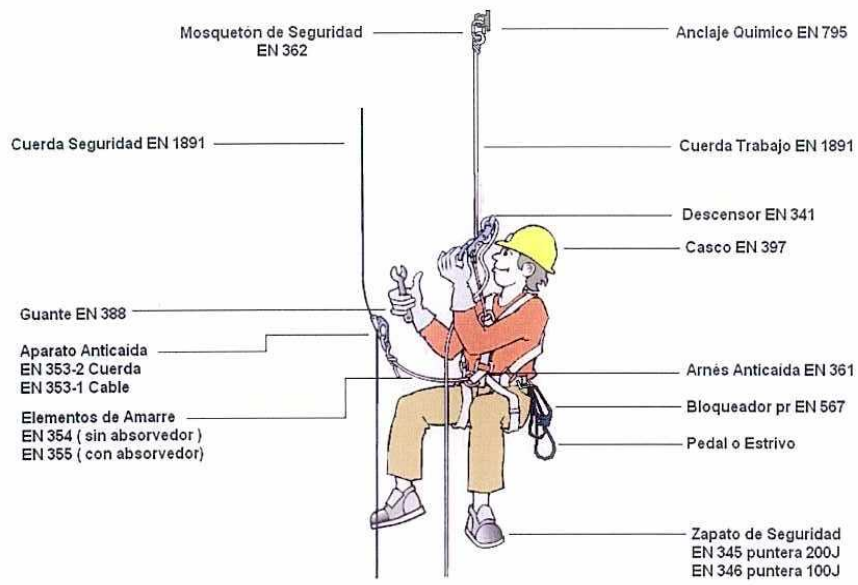
Por su parte y con carácter ya más específico, en el Anexo II, apartado 4.4.1.f) del R.D 1215, en su nueva redacción, claramente se establece la obligación del empresario de impartir a los afectados una formación adecuada y específica en particular acerca de:

- Las técnicas para progresión mediante cuerdas y sobre estructuras.
- Los sistemas de sujeción.
- Los sistemas antiácidas.
- Las normas sobre el cuidado, mantenimiento y verificación del equipo de trabajo y de seguridad.
- Las técnicas de rescate de personas accidentadas en suspensión.
- Las medidas de seguridad ante condiciones meteorológicas que puedan afectar a su seguridad.
- Las técnicas seguras de manipulación de cargas en altura.





ELEMENTOS DE ANCLAJE, PROGRESIÓN Y SEGURIDAD EN TRABAJOS VERICALES Y NORMA APLICABLE.





KIT DE MATERIAL PARA TRABAJOS VERTICALES

Para la realización de trabajos verticales Accés Vertical S.L ha diseñado un equipo de protección individual recomendado para este tipo de trabajos.

Este está compuesto por:

Casco para trabajos de altura de la casa Petz
Modelo: **ECRIN BEST A06**
Norma: **EN 397**



Elementos de amarre en V sin absorbedor de la casa Singing Rock
Modelo: **LANYARD 22Kn**
Norma: **EN 354**



Bloqueador de Puño de la casa Peltz
Modelo: **ASCENSION B17 R-L**
Norma: **EN 567**



Descensor de la casa Peltz
 Modelo: I'D D20
 Norma: EN 341



Arnés integral de la casa Singing Rock
 Modelo: RL PROF1
 Norma: EN 358 y 361



Anticaídas para cuerda de la casa Peltz
 Modelo: ASAB B71
 Norma: EN 353-2





ESPECIFICACIÓN DEL PROCESO DE TRABAJO

Despliegue de material:

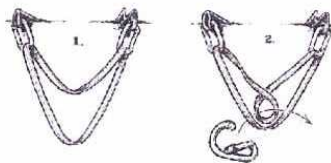
Llegada a la obra y disposición de EPIS para su colocación en obra. Despliegue de las dos cuerdas (seguridad / vida) por operario, revisión de las mismas para contrastar su estado óptimo. Elaboración de anclajes químicos a base de resinas epoxi y tornillería inoxidable métrico 10. Constitución del triángulo de seguridad.

Triángulo de seguridad:

Teniendo en cuenta las características de la obra se elaborarán de dos a tres puntos de anclaje, triángulo de seguridad, y según las características del paramento estos serán dotados de elementos de mayor o menor fijación, dejando obsoletos cualquier tipo de anclaje expansivo.

También se recurrirá a dos o tres puntos de anclaje fijos que se encuentren en las cubiertas de las zonas de trabajo.

El triángulo estará formada por cinta exprés "vaga de anclaje" realizando un dibujo que permitirá que en la posible rotura de uno de los tacos químicos, el resto sigan ejerciendo su función.



Posicionamiento de cuerdas:

La cuerda de trabajo ira fijada de manera continua a todos los puntos de anclaje anteriores, mediante nudos de seguridad "8" o "9", homologados según ANETVA, dejando la menor comba posible entre punto y punto.

La cuerda de vida ira fijada de manera continua a todos los puntos dejando un único punto sin anclar a fin de evitar, en caso de caída menor recorrido.

Descuelgue de operarios:

El operario, tras la revisión de seguridad de los EPIS, se anclará a la cuerda de vida con el ASAP (dispositivo anticaídas) que se conectará al ERNEST mediante un absorbidor de energía de menos de 30 cm, este permitirá la maniobrabilidad de forma segura para la colocación del resto de dispositivos.

Colocación de la silla, esta será colgada en la cuerda de trabajo mediante un IDE (descensor auto bloqueante), una vez colocada, el operario se instalará en ella anclándose también a IDE.

