

**PLEC DE PRESCRIPCIONS TÈCNIQUES PER AL SUBMINISTRAMENT EN
RÈGIM DE LLOGUER DE SO, VIDEO I IL·LUMINACIÓ PELS DOS
CONCERTS DE “CLÀSSICA A LA PLATJA”**

DOCUMENT QUE INCLOU ELS LOTS 1, 2 I 3

**PLEC DE PRESCRIPCIONS TÈCNIQUES PER AL SUBMINISTRAMENT EN RÈGIM DE
LLOGUER DE SO, VIDEO I IL·LUMINACIÓ PELS DOS CONCERTS DE “CLÀSSICA A LA
PLATJA”**

LOT 1 – SO

ÍNDEX DE CONTINGUTS

1 ANTECEDENTS, ÀMBIT D'ACTUACIÓ I SITUACIÓ PRÈVIA	3
2 OBJECTE DEL PLEC	3
3 ABAST DEL CONTRACTE	3
4 UBICACIÓ I IMPLANTACIÓ DEL MUNTATGE	4
5 PLANNING DE TREBALL I PERSONAL	5
5.1 Descripció dels treballs	7
6 PRESCRIPCIONS DEL MATERIAL A SUBMINISTRAR	7
6.1 Concepte general de sonorització	7
6.2 Estructura del sistema de sonorització	7
6.3 Consideracions tècniques generals	8
6.4 Equipament basic	8
6.4.1 PA PRINCIPAL	9
6.4.2 SUBGREUS	9
6.4.3 FRONT FILL	9
6.4.4 OUT FILL	9
6.4.5 MONITORS ESCENARI	9
6.4.6 DELAY L	9
6.4.7 DELAY R	10
6.4.8 TAULA MONITORATGE	10
6.4.9 TAULA DE FOH	10
6.4.10 TAULA DE BROADCAST	10
6.4.11 EQUIP ZONA VIP	10
6.4.12 LIMITADOR	10
6.4.13 MICROFONIA AMB CABLE	11
6.4.14 MICROFONIA SENSE CABLE	11
6.4.15 CONTROL, SISTEMES AUXILIARS I ALTRES	11
6.5 Electricitat i infraestructura	12
7 CONDICIONS GENERALS DEL LLIURAMENT DEL MATERIAL, MUNTATGE, CÀRREGA, DESCÀRREGA I TRANSPORTS	12
8 COORDINACIÓ	12
9 ANNEXES	12

1 ANTECEDENTS, ÀMBIT D'ACTUACIÓ I SITUACIÓ PRÈVIA

Els dies 8 i 9 de Juliol de 2026 es representaran a la platja de San Sebastià de Barcelona dos concerts un de l'OBC i un altre de l'orquestra del Liceu, fruit del conveni de col·laboració entre l'Ajuntament de Barcelona (mitjançant l'ICUB), el Palau de la Música Catalana, el Gran Teatre del Liceu i l'Auditori de Barcelona. En endavant, els Promotors.

Per a la representació dels concerts es requereix un equipament de so per a exteriors i de grans dimensions. S'ha previst una sonorització adaptada a les necessitats de l'esdeveniment per a donar cobertura al màxim públic possible.

El Consorci no disposa de material d'aquestes característiques i és per això que necessiten proveir-se a través de lloguers amb proveïdors externs.

La durada dels concerts és, aproximadament, d'una hora, amb hora d'inici a les 21 hores.

2 OBJECTE DEL PLEC

Transport, lloguer, muntatge, desmuntatge i operativa dels equips de so i de tots els elements necessaris, del material descrit en aquest plec tècnic, per la correcta sonorització dels concerts "Clàssica a la platja" els dies 8 i 9 de juliol 2026 organitzats per l'Ajuntament de Barcelona (Promoció Econòmica) com a promotor de l'esdeveniment, i conjuntament amb l'ICUB, la Fundació Gran Teatre del Liceu, el Palau de la Música i el Consorci de l'Auditori i l'Orquestra.

El Consorci de l'Auditori i l'Orquestra actuarà com a titular d'aquesta licitació (en endavant l'Auditori).

Aquest contracte recull les necessitats tècniques i logístiques i de personal necessàries per al correcte desenvolupament de la sonorització de l'espai.

3 ABAST DEL CONTRACTE

Aquest contracte inclou:

- El subministrament en règim de lloguer de tot el material tècnic indicat en aquest plec amb tots els accessoris necessaris pel seu correcte muntatge.
- El transport de tot el material.
- El muntatge, desmuntatge i assistència tècnica en el Planning previst.
- La programació i posada en funcionament del material tècnic subministrat.

El contractista haurà de coordinar-se amb el Consorci per a complir la planificació de totes les tasques relatives a l'esdeveniment: transport, càrrega/descàrrega, muntatge i desmuntatge dels diferents elements contractats, donant servei d'assistència tècnica als enginyers de so de cada orquestra durant els concerts i com durant els assajos.

Nomenament de representant: L'empresa contractista nomenarà un representant que serà l'interlocutor amb la coordinació tècnica de L'Auditori o amb qui aquesta designi, durant la durada del contracte per a totes les qüestions que puguin sorgir.

L'adjudicatari podrà substituir aquest interlocutor avisant, com a mínim, amb cinc dies d'antelació.

4 UBICACIÓ I IMPLANTACIÓ DEL MUNTATGE

La zona on es farà el concert serà a la Platja de Sant Sebastià de Barcelona, al costat del Hotel Vela, sense perjudici que, per necessitats organitzatives o de seguretat, el promotor pugui modificar la ubicació dins de l'àmbit de les platges de la ciutat de Barcelona, comunicant-ho amb l'antelació suficient a l'empresa adjudicatària.

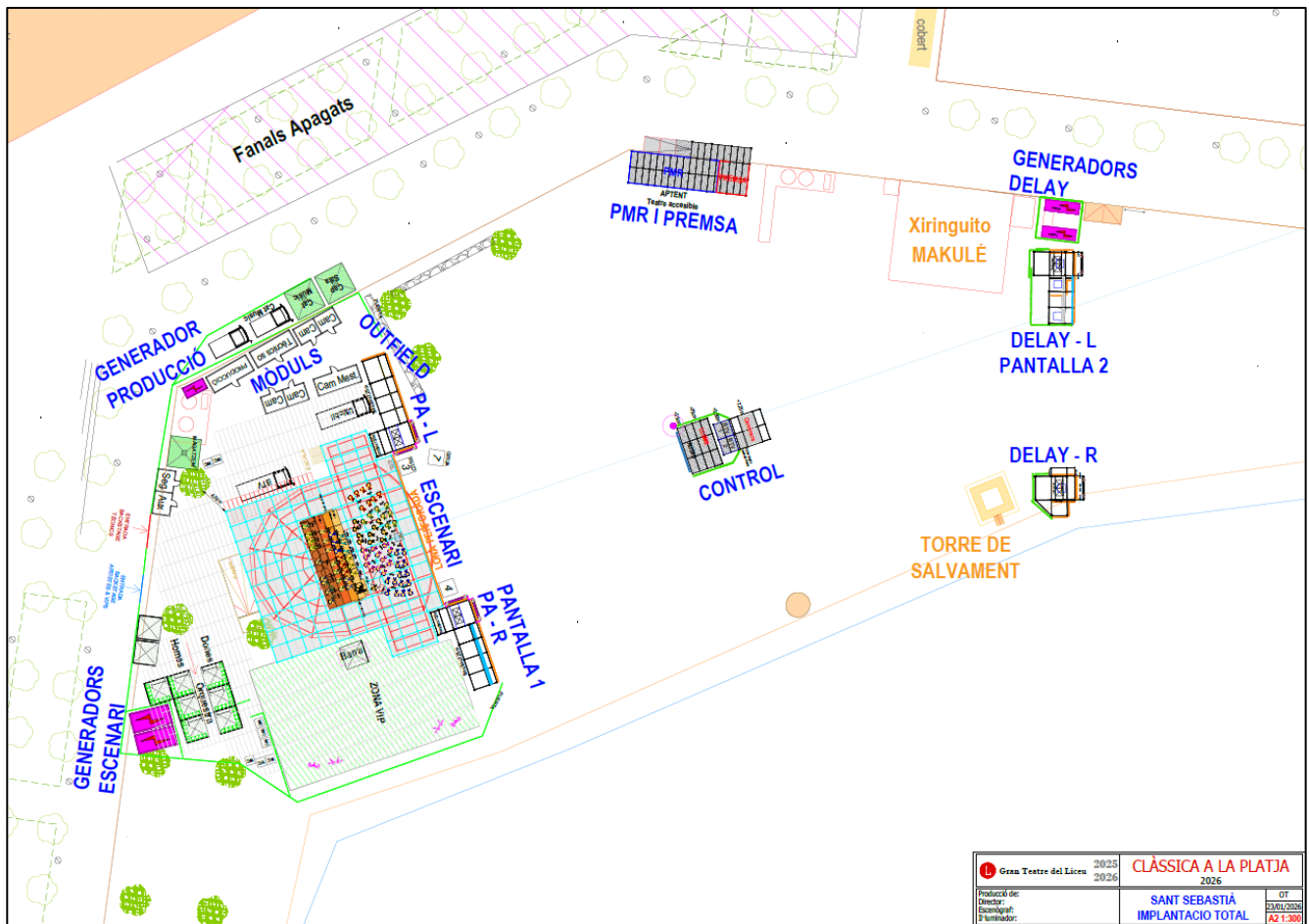
Els Promotors facilitaràn el plànol definitiu de l'espai que ocuparà el concert, plànol de l'emplaçament dels diferents elements en l'espai i plànol d'accessos per càrrega descàrrega. També facilitarà un Planning de muntatge i desmuntatge detallat a cadascun dels proveïdors que participin en l'esdeveniment.

El planning, els horaris i els dies establerts en el present plec seran d'obligat compliment per part de l'empresa adjudicatària.

No obstant això, l'organització es reserva el dret de modificar, per causes degudament justificades, el planning i/o els horaris establerts, amb la finalitat de millorar la qualitat del servei, garantir el correcte desenvolupament de l'esdeveniment i optimitzar la coordinació amb la resta d'empreses implicades.

Aquestes modificacions seran comunicades amb l'antelació suficient i no donaran dret a cap reclamació ni compensació econòmica per part de l'empresa adjudicatària.

Enllaç: <https://maps.app.goo.gl/3LdhgtLAW2QQyVQA8>



Plànol preliminar de la situació del muntatge

5 PLANNING DE TREBALL I PERSONAL

El Planning de treball i el personal necessari per aquest muntatge ha de incloure:

Un cap d'equip, serà el responsable de planificació i control dels treballs per part de l'empresa contractista i serà l'interlocutor amb el Consorci o la Direcció Tècnica. Un tècnic especialista en rigging, els tècnics necessaris per al muntatge incloent tècnics per fer treballs en alçada, així com el personal auxiliar (hands) necessaris per a les càrregues i descàrregues.

L'horari establert en aquest plec podrà ser modificat per l'organització amb l'objectiu de millorar la qualitat del servei i optimitzar la coordinació amb la resta d'empreses implicades en el muntatge.

CALENDARI DE TREBALL:

5 de Juliol de 2026

- De 7.30 a 18.00h - Descàrrega del material i inici muntatge i rigging.

Personal necessari per al muntatge:

- 1 Cap d'equip.
- Tècnics especialistes necessaris (mínim 4).

- 1 Rigger.
- Personal auxiliar (*hands*), un mínim de 6, per les descàrregues i distribució de *flightcases*.

6 de Juliol de 2026

- De 7.30 a 20.00h - Continuació de muntatge so escenari i PA. Muntatge monitors d'àudio, cablejat i proves.

Personal necessari pel muntatge:

- 1 Cap d'equip.
- Tècnics especialistes necessaris (mínim 5).

7 de Juliol de 2026

- 10.00h a 16.00h – Muntatge so, ajustos i retocs, entrega muntatge.
- De 16.00h a 21.30h - Proves tècniques amb Betevé. Ajustos so. Prova acústica amb l'orquestra.
- De 23.00h a 00.00h – Retocs i tancament d'equips.

Personal necessari per l'assaig:

- 1 Cap d'equip.
- Tècnics especialistes necessaris (mínim 5).

8 de Juliol de 2026

- 15.00h – arribada de l'equip. Posada en marxa dels equips. Preparació per Concert.
- De 18.00h a 20.00h – Proves acústiques amb l'orquestra.
- De 21.00h a 23.00h – Concert LICEU.

Personal necessari pel concert:

- 1 Cap d'equip.
- Tècnics especialistes necessaris (mínim 5).

9 de Juliol de 2026

- 15.00h – arribada de l'equip. Posada en marxa dels equips. Preparació per Concert.
- De 19.00h a 20.00h – Prova acústica amb l'orquestra.
- De 21.00h a 23.00h – Concert OBC.

Personal necessari pel concert:

- 1 Cap d'equip.
- Tècnics especialistes necessaris (mínim 5).

- De 23.00h a 8.00h (+1 dia) – Desmuntatge nocturn i càrrega de tot el material

Personal necessari pel desmuntatge:

- 1 Cap d'equip
- Tècnics especialistes necessaris (mínim 4).
- 1 Rigger.
- Personal auxiliar (*hands*), un mínim de 6, per les càrregues de *flightcases*.

5.1 Descripció dels treballs

Les funcions bàsiques a desenvolupar seran el subministrament del material en règim de lloguer, el muntatge de les infraestructures de so necessàries pel correcte desenvolupament de les activitats programades a l'escenari a la Platja de St. Sebastià així com el treball tècnic per a la sonorització dels dos concerts programats durant els dies que duri la programació, el desmuntatge i el transport.

Aquestes estructures i el seu pla de muntatge serà supervisat pels tècnics que dirigiran el projecte, assignats per l'Auditori.

Aportar el personal necessari per a la realització del servei durant el muntatge previ als assajos, manteniment els dies d'assajos i concerts dels dies 8 i 9 de juliol i el desmuntatge posterior (amb desmuntatge nocturn en acabar el concert i sortida del material de la zona abans de les 8:00h del matí del divendres 10 de juliol, així com garantir l'assistència tècnica als enginyers de so en tot moment que necessitin i segons planificació preliminar.

L'adjudicatari aportarà el personal tècnic mínim necessari per a la realització de les prestacions, per tal de garantir el correcte muntatge, ajust, operació i desmuntatge del sistema, conforme al planning establert i a la normativa laboral vigent.

6 PRESCRIPCIONS DEL MATERIAL A SUBMINISTRAR.

6.1 Concepte general de sonorització

A partir del concepte de concert a l'aire lliure, s'ha previst una sonorització adaptada a les necessitats de l'esdeveniment, garantint una cobertura uniforme i controlada de l'espai destinat al públic.

La cobertura principal prevista correspon a una àrea aproximada de 60 metres d'amplada per 400 metres de fondària, assegurant nivells adequats d'intel·ligibilitat i pressió sonora dins d'aquest àmbit.

Fora d'aquesta zona, el so percebut tindrà caràcter residual, entenent-se com a no corresponent a cobertura directa dels sistemes principals de PA.

La ubicació prevista inicialment és la Platja de Sant Sebastià de Barcelona, a l'entorn de l'Hotel Vela, sense perjudici del que disposa el punt corresponent del plec respecte a possibles ajustos d'ubicació dins de l'àmbit de les platges del municipi.

6.2 Estructura del sistema de sonorització

Per a la realització del concert s'ha definit un equipament bàsic de sonorització, descrit a continuació.

El sistema estarà compost de dues parts, el principal (PA) més un reforç (Delay).

La PA és un sistema complexa compost per quatre agrupacions d'altaveus configurats de la següent manera:

- L i R: agrupació principal formada pel sistema base, des d'on es configura la sonorització de l'espai que és el punt principal d'emissió de so per l'espectacle, des d'on s'inicia la configuració per tal de cobrir tot l'espai amb eficiència i coherència, són dues agrupacions (Clusters) d'altaveus situats a cada costat del escenari "L" i "R" (Esquerra i dreta),
- Subgreus: una altra agrupació de caixes de resposta de freqüències greus, subgreus, generalment repartida pel frontal de l'escenari per generar el tipus de cobertura mes o menys direccionals depenent de les necessitats
- Frontfield, intercalada o a sobre d'aquests sistemes buscant donar cobertura a l'espai de primer terme, interactuant amb L i R, ja que per posició i necessitats de configuració,

deixa una zona sorda generada per els diferents tipus d'altaveus amb els que estan compostes les agrupacions principals.

- Outfill: depenent de les necessitats, afegim un altre punt de so, que en aquest cas concret seria per cobrir una altra zona morta, que depèn de les diferents opcions de configuració, que es pogués generar a la part exterior frontal esquerra per donar cobertura a la zona pròxima al escenari, que per els angles de rendiment del equip principal no està sonoritzada.

El sistema de reforç mitjançant torres de retard (Delay) s'ubicarà en el punt crític de caiguda de cobertura del sistema principal, amb l'objectiu d'allargar l'abast efectiu de la sonorització i mantenir la coherència temporal i tonal del conjunt.

La ubicació exacta dels sistemes de delay s'ajustaran en funció de la implantació definitiva de l'esdeveniment, que serà comunicada amb l'antelació necessària.

6.3 Consideracions tècniques generals

Ateses les característiques de l'acte i de l'entorn (espai obert, platja, gran extensió de públic), es generen unes necessitats molt definides que fan que les prestacions dels equips han de ser molt concretes per a la bona fi del projecte.

La disposició del material pot variar depenent de la implantació final, que serà comunicada amb l'antelació necessària.

6.4 Equipament basic

Totes les marques i models de referència indicats en els requeriments són referents en el sector i han demostrat àmpliament la seva qualitat i fiabilitat en esdeveniments de gran format.

En relació amb el sistema de FOH (Front of House), es defineixen exclusivament dues solucions tècniques concretes: Opció A i Opció B. El sistema FOH ofert en la present licitació haurà de correspondre necessàriament a una d'aquestes dues opcions, no admetent-se altres configuracions ni alternatives.

Aquesta determinació es justifica per les característiques específiques de l'esdeveniment que requereix un sistema amb capacitat contrastada de cobertura en gran format, elevada definició i linealitat sonora, control precís de la dispersió, estabilitat en condicions ambientals adverses i màxima fiabilitat operativa. Les dues opcions definides han estat prèviament analitzades i garanteixen el compliment dels estàndards tècnics i artístics exigits per a un esdeveniment d'aquesta magnitud.

En conseqüència, les empreses licitadores hauran de presentar la seva proposta ajustant-se estrictament a una de les dues opcions establertes.

Cada fitxa tècnica exposa una quantitat genèrica dels diferents equips tècnics que es necessiten per a obtenir un equilibri entre la grandària del espai i els seus recursos.

L'adjudicatari serà responsable del subministrament en regim de lloguer, instal·lació, muntatge, ajust, operació i desmuntatge de tots els sistemes necessaris per al correcte funcionament dels equips oferts, incloent, a títol enunciatiu i no limitatiu: sistemes de control, distribució, amplificació, rigging, motors, estructures de suspensió, cablejat elèctric i de senyal, mànegues, elements de connexió, distribució elèctrica, connexió, així com qualsevol altre material auxiliar necessari per a la seva correcta i segura instal·lació i funcionament, conforme a la normativa vigent.

6.4.1 PA PRINCIPAL

SISTEMA TIPUS LINE ARRAY EN FORMAT 3 VIES ACTIVES DUAL 15

Opció A

- 16 L-Acoustics K1 *
- 8 L-Acoustics K2 *

Opció B

- 20 Meyer Sound PANTHER-L *
- 12 Meyer Sound PANTHER-W *

6.4.2 SUBGREUS

SUB COMPACTE TIPUS DUAL 18"

Opció A

- 4 L-Acoustics K1-sb *
- 8 L-Acoustic KS-28 *

Opció B

- 48 Meyer Sound 1100LFC *

6.4.3 FRONT FILL

SISTEMA TIPUS ESTACABLE EN FORMAT 2 VIES ACTIVES DUAL 6.5

Opció A

- 8 L-Acoustics Kiva II *
- 4 L-Acoustics Kiet II *

Opció B

- 5 Meyer Sound Leopard *

6.4.4 OUT FILL

SISTEMA TIPUS ESTACABLE EN FORMAT 2 VIES ACTIVES DUAL 8

- 9 L-Acoustics KARA II
- 1 Bumper KARA M-Bump -M-Bar
- 2 Etapa digital L-Acoustics LA 12X

6.4.5 MONITORS ESCENARI

SISTEMES PROFESSIONALS DE MONITORATGE ESCÈNIC

Opció A

- 6 L-Acoustics X12 *

Opció B

- 8 Nexo Ps 10 *

6.4.6 DELAY L

SISTEMA TIPUS LINE ARRAY EN FORMAT 3 VIES ACTIDES DUAL 15

Opció A

- 8 L-Acoustics K1 *

- 4 L-Acustics K2 *

Opció B

- 20 Meyer Sound PANTHER-L *
- 12 Meyer Sound PANTHER-W *

6.4.7 DELAY R

SISTEMA TIPUS LINE ARRAY EN FORMAT 3 VIES ACTIDES DUAL 15

Opció A

- 8 L-Acoustics K1 *
- 4 L-Acoustic K2 *

Opció B

- 20 Meyer Sound PANTHER-L *
- 12 Meyer Sound PANTHER-W *

* Sistema propi de control, distribució, amplificació, rigging i cablejat necessari

6.4.8 TAULA MONITORATGE

- Digico Quantum 225+rack / Yamaha cl 5+ rios... o equivalent

6.4.9 TAULA DE FOH

- Digico Quantum 338 o superior
- Bricasti M7
- 2 SD Rack 56/40/8 32bits Optocore

6.4.10 TAULA DE BROADCAST

- Digico Quantum 338 o superior
- Bricasti M7
- Genelec 1032CPM

6.4.11 EQUIP ZONA VIP

- Midas DM 12
- 8 L-Acoustic X8
- 8 Peus Base Rodona K&M
- Etapa digital L-Acoustic 4X
- Cablejat necessari
- 1 Shure SM58

6.4.12 LIMITADOR

1 Limitador Cesva LRF- 04

6.4.13 MICROFONIA AMB CABLE

- 4 DI BSS AR 133
- 26 AKG 414 B-XL II
- 1 AKG D 112
- 2 Sennheiser MD 421
- 2 Sennheiser MKH 416
- 11 Shure SM58
- 28 Neumann KM 184
- 11 DPA 4099
- 1 Schoeps CMC- MK4
- 8 Supor Contrabix DPA BC4099
- 2 Supor Piano DPA PC4099
- 1 Supor Universal DPA UC4099
- Peus de micròfon tipus girafa per a tots els micròfons

6.4.14 MICROFONIA SENSE CABLE

- 1 Receptor Shure Axient Digital AD4Q 4ch
- 2 Petacas Shure Axient Digital AD1
- 2 Emisor Mano Shure Sm 58 Axient AD2
- 2 Diadema Dpa 4066 beig
- Antenas cablejat y explitters, Software de gestion y cordinacion RF

6.4.15 CONTROL, SISTEMES AUXILIARS I ALTRES

- Sistema de gestió i processament d'àudio: El sistema haurà d'incorporar els processadors de gestió i control del sistema d'àudio, sent requerit com a mínim un L-Acoustics P1 o Meyer Sound GALILEO GALAXI, o bé equip equivalent de prestacions iguals o superiors.
- Sistema d'intercomunicació: Subministrament i instal·lació d'un sistema d'intercomunicació professional amb un mínim de 20 unitats, distribuïdes de la manera següent: 16 unitats sense fils + 4 unitats amb cable, assignades a: 2 Front of House (FOH), 1 Broadcast i 1 control de realització de vídeo.
- Sistema de reproducció (player): Sistema de reproducció d'àudio multiformat mitjançant reproductor professional de marques reconegudes com Tascam o Denon, o equivalent, amb capacitat per a la reproducció de diversos formats d'àudio i mitjans.
- Infraestructura de xarxa i senyal: Infraestructura necessària per a FOH i escenari, incloent switchers d'escenari/FOH, connexions de fibra òptica i RJ45, garantint la redundància i fiabilitat del sistema.
- Sistema de distribució de senyal per a premsa (Press Rack): Subministrament d'un rack de premsa per a la distribució de senyal d'àudio, amb sortides balancejades i independents per als diferents mitjans de comunicació, assegurant un senyal estable, segur i d'alta qualitat. El sistema haurà de permetre la connexió simultània de diversos equips de premsa.
- Infraestructura de distribució de senyal: Pack complet d'infraestructura de senyal, incloent patch panels, cablejat i sub-boxes, per a la correcta distribució i gestió del senyal d'àudio, amb una capacitat mínima de 64 canals.
- Cablejat: Subministrament de tot el cablejat necessari per al correcte connexionat del sistema, incloent senyal d'àudio, càrrega i alimentació elèctrica, complint amb la normativa vigent i els estàndards professionals del sector.

Tots els equips del disseny de so pressupostats han de tenir en compte la seva interconnexió de senyals analògics, digitals, fibra, xarxa, switchers, càrrega, etc.

6.5 Electricitat i infraestructura

L'escomesa elèctrica de cada pantalla i els passacables de 100cm x 29cm x 4,8cm tipus Defender o equivalents els proporcionarà una empresa contractada pels Promotors.

L'adjudicatari haurà de garantir la correcta distribució i connexió dels seus senyals a través d'aquests elements.

7 CONDICIONS GENERALS DEL LLIURAMENT DEL MATERIAL, MUNTATGE, CÀRREGA, DESCÀRREGA I TRANSPORTS

- Els transports d'anada i tornada del material, des dels magatzems de l'empresa adjudicatària fins a l'espai de realització de l'esdeveniment, així com el seu retorn un cop finalitzat, aniran íntegrament a càrrec de l'empresa adjudicatària.
- Un cop finalitzat el desmuntatge, la revisió, comprovació de l'estat i retirada del material aniran a càrrec de l'adjudicatari.
- El Consorci facilitarà l'accés del material a les zones de muntatge, d'acord amb les limitacions pròpies de l'espai i del calendari de l'esdeveniment.
- Per la càrrega i descàrrega de materials a la platja i durant el muntatge i desmuntatge hi haurà disponibles uns equips d'elevació i mantenició amb conductor per a tots els proveïdors que participin en l'esdeveniment i per tant s'haurà de coordinar el seu ús:
 - 1 Toro de 3500 kg.
 - 1 Toro de 2500 kg.
 - 1 manipulador telescòpic "manitu".
 - 1 plataforma elevadora unipersonal tipus "Genie".
- El Consorci facilitarà subministrament elèctric per als equips. Un cop adjudicat el contracte, es verificarà conjuntament amb l'empresa responsable de la instal·lació elèctrica que la infraestructura prevista s'ajusta a les necessitats tècniques.
- L'assegurança del material, incloent transport, muntatge, esdeveniment i desmuntatge, durant tot el període del lloguer, anirà a càrrec de l'adjudicatari.

Contacte Tècnic: Serà imprescindible establir un responsable i interlocutor amb telèfon mòbil com a contacte per a assistència tècnica durant tot el període.

En tot moment els tècnics de l'empresa adjudicatària contaràn amb la presència de responsables tècnics i del muntatge dels Promotors.

8 COORDINACIÓ

Abans de la instal·lació es farà una reunió conjunta amb totes les empreses que subministraran i muntaran els equips d'àudio, vídeo i il·luminació, així com amb Betevé, entitat encarregada de la realització per coordinar tota la instal·lació i les activitats durant el muntatge, assajos, concerts i desmuntatge.

9 ANNEXES

S'adjunten els plànols a escala de la implantació general provisional. Els plànols tenen caràcter orientatiu i podran patir ajustos per necessitats tècniques o de producció.

[ANNEX 1 – 20260123 - IMPLANTACIÓ PLATJA SANT SEBASTIÀ.pdf](#)

[ANNEX 2 – 20260209 - ANNEX PLANNING.pdf](#)

Pablo Pujol Pérez
Cap departament Tècnic d'Escena

**PLEC DE PRESCRIPCIONS TÈCNIQUES PER AL SUBMINISTRAMENT EN RÈGIM DE
LLOGUER DE SO, VIDEO I IL·LUMINACIÓ PELS DOS CONCERTS DE “CLÀSSICA A LA
PLATJA”**

LOT 2 – VIDEO

ÍNDEX DE CONTINGUTS

1 ANTECEDENTS, ÀMBIT D'ACTUACIÓ I SITUACIÓ PRÈVIA	3
2 OBJECTE DEL PLEC	3
3 ABAST DEL CONTRACTE	3
4 UBICACIÓ I IMPLANTACIÓ DEL MUNTATGE	4
5 PLANNING DE TREBALL I PERSONAL	6
5.1 Descripció dels treballs	7
6 PRESCRIPCIONS DEL MATERIAL A SUBMINISTRAR.	8
6.1 Material de pantalles grans	8
6.2 Connexionat pantalles grans	9
6.3 Pantalles per a la Zona VIP	9
6.4 Pantalles de seguiment.....	9
6.5 Pantalles d'il·luminació escenari.....	9
7 CONDICIONS GENERALS DEL LLIURAMENT DEL MATERIAL, MUNTATGE, CÀRREGA, DESCÀRREGA I TRANSPORTS	10
8 COORDINACIÓ	11
9 ANNEXES	11

1 ANTECEDENTS, ÀMBIT D'ACTUACIÓ I SITUACIÓ PRÈVIA

Els dies 8 i 9 de Juliol de 2026 es representaran a la platja de San Sebastià de Barcelona dos concerts, un de l'OBC i un altre de l'orquestra del Liceu fruit del conveni de col·laboració entre l'Ajuntament de Barcelona (mitjançant l'ICUB), el Palau de la Música Catalana, el Gran Teatre del Liceu i l'Auditori de Barcelona. En endavant, els Promotors.

Per a la representació dels concerts es requereix un sistema de pantalles de vídeo per a exteriors de grans dimensions, que puguin retransmetre les imatges dels concerts gravades en directe, per així donar cobertura al màxim públic possible.

El Consorci no disposen de material d'aquestes característiques i és per això que necessiten proveir-se a través de lloguers amb proveïdors externs.

La durada dels concerts és, aproximadament, d'1 hora, amb hora d'inici a les 21 hores.

2 OBJECTE DEL PLEC

Transport, lloguer, muntatge, desmuntatge i operativa dels equips de pantalles de vídeo i de tots els elements necessaris, del material descrit en aquest plec tècnic, per la correcta visualització dels concerts "Clàssica a la platja" els dies 8 i 9 de juliol 2026 organitzats per l'Ajuntament de Barcelona (Promoció Econòmica) com a promotor de l'esdeveniment, i conjuntament amb l'ICUB, la Fundació Gran Teatre del Liceu, el Palau de la Música i el Consorci de l'Auditori i l'Orquestra.

El Consorci de l'Auditori i l'Orquestra actuarà com a titular d'aquesta licitació (en endavant l'Auditori).

Aquest contracte recull les necessitats tècniques i logístiques i de personal necessàries per al correcte desenvolupament de las pantalles de vídeo de l'espai.

3 ABAST DEL CONTRACTE

Aquest contracte inclou:

- El subministrament en règim de lloguer de tot el material tècnic indicat en aquest plec amb tots els accessoris necessaris pel seu correcte muntatge.
- El transport de tot el material.
- El muntatge, desmuntatge i assistència tècnica en el Planning previst.
- La programació i posada en funcionament del material tècnic subministrat.

L'empresa contractista haurà de coordinar-se amb el Consorci per a complir la planificació de totes les tasques relatives a l'esdeveniment: transport, càrrega/descàrrega, muntatge i desmuntatge dels diferents elements contractats, donant servei d'assistència tècnica durant els assajos i concerts a la Platja de St. Sebastià.

Nomenament de representant: L'empresa contractista nomenarà un representant que serà l'interlocutor amb la coordinació tècnica de L'Auditori o amb qui aquesta designi, durant la durada del contracte per totes les qüestions que puguin sorgir.

L'empresa contractista podrà substituir aquest interlocutor avisant, com a mínim, amb cinc dies d'antelació.

4 UBICACIÓ I IMPLANTACIÓ DEL MUNTATGE

La zona on es representaran els concerts és la Platja de Sant Sebastià de Barcelona, al costat de l'Hotel Vela, sense perjudici que, per necessitats organitzatives o de seguretat, el Consorci pugui modificar la ubicació dins de l'àmbit de les platges de la ciutat de Barcelona, comunicant-ho amb l'antelació suficient a l'empresa adjudicatària.

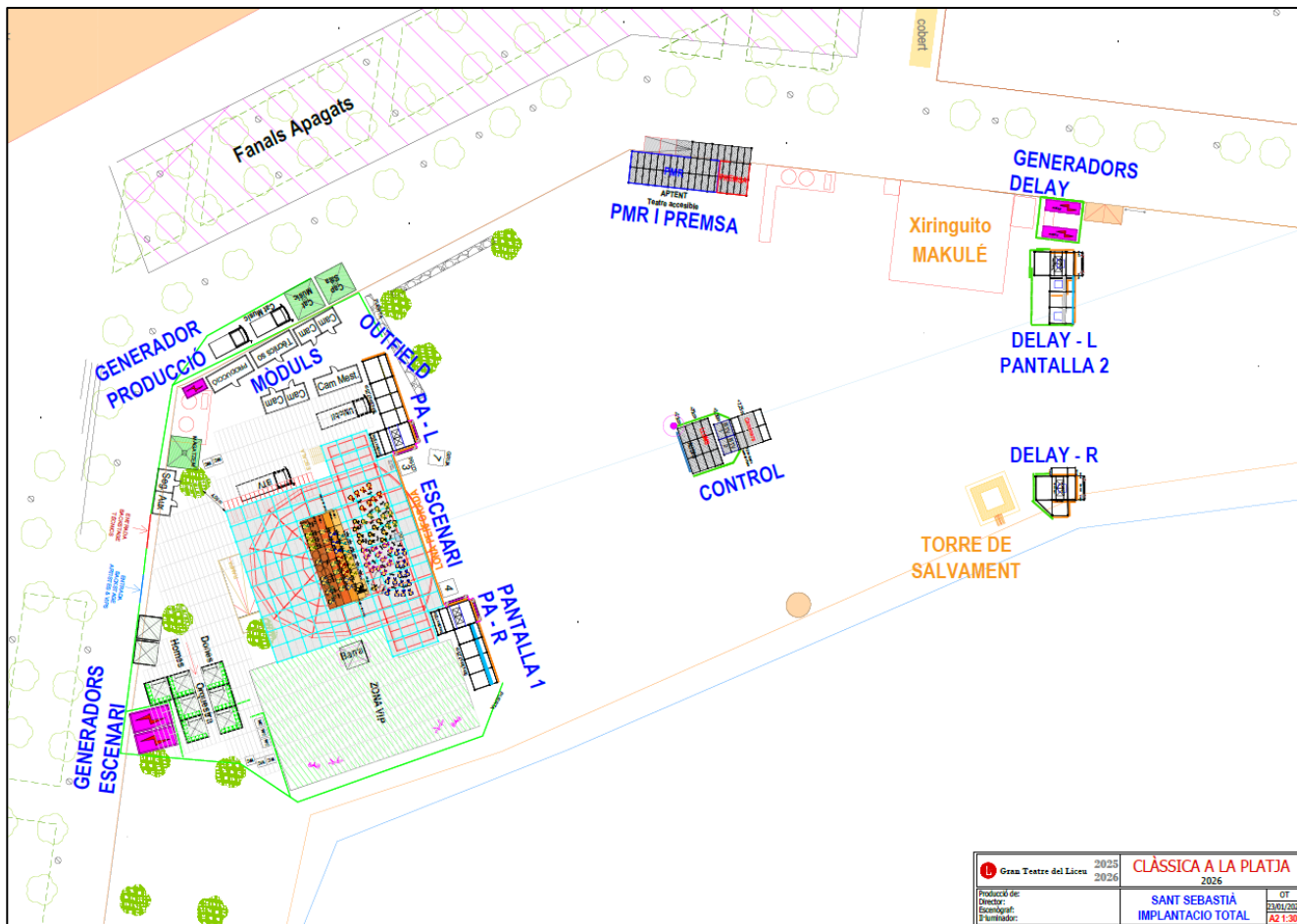
El Consorci facilitarà el plànol definitiu de l'espai que ocuparà el concert, plànol de l'emplaçament dels diferents elements en l'espai i plànol d'accessos per càrrega descàrrega. També facilitarà un Planning de muntatge i desmuntatge detallat a cadascun dels proveïdors que participin en l'esdeveniment.

El planning, els horaris i els dies establerts en el present plec seran d'obligat compliment per part de l'empresa contractista.

No obstant això, el Consorci es reserva el dret de modificar, per causes degudament justificades, el planning i/o els horaris establerts, amb la finalitat de millorar la qualitat del servei, garantir el correcte desenvolupament de l'esdeveniment i optimitzar la coordinació amb la resta d'empreses implicades.

Aquestes modificacions seran comunicades amb l'antelació suficient i no donaran dret a cap reclamació ni compensació econòmica.

Enllaç: <https://maps.app.goo.gl/3LdhgtLAW2QQyVQA8>



Plànol preliminar de la situació del muntatge

Ubicació i muntatge de les pantalles de vídeo

La disposició de les pantalles serà la següent:

Pantalla 1: ubicada al costat mar de l'escenari, amb unes dimensions de 8,0 m x 4,5 m.

Pantalla 2: ubicada al passeig, sobre l'estructura d'andami corresponent al Delay L, amb unes dimensions de 6,0 m x 3,5 m.

Pantalles zona VIP: La ubicació exacta d'aquestes pantalles serà definida amb els Promotors un cop muntada la zona VIP.

Pantalles d'il·luminació d'escenari: Les pantalles s'instal·laran a l'escenari sobre estructures Truss subministrades per tercers degudament certificades.

Pantalles seguiment: Les pantalles s'instal·laran a la zona de control, a la cabina de broadcast i als laterals de l'escenari per a regiduria. La ubicació exacta d'aquestes pantalles serà definida amb els Promotors en el muntatge.

Les pantalles i equips de vídeo s'instal·laran sobre estructures o bastides subministrades per tercers degudament certificats. L'empresa contractista del vídeo serà responsable de la correcta fixació dels seus equips a aquestes estructures.

5 PLANNING DE TREBALL I PERSONAL

L'empresa contractista aportarà un cap d'equip, serà el responsable de planificació i control dels treballs per part de l'empresa contractista i serà l'interlocutor amb el Consorci o la Direcció Tècnica. Un tècnic especialista, els tècnics necessaris per al muntatge —incloent-hi tècnics qualificats per a treballs en alçada— així com el personal auxiliar (hands) necessari per a les tasques de càrrega i descàrrega.

L'horari establert en aquest plec podrà ser modificat pel Consorci amb l'objectiu de millorar la qualitat del servei i optimitzar la coordinació amb la resta d'empreses implicades en el muntatge.

CALENDARI DE TREBALL

5 de Juliol de 2026

- De 7.30 a 18.00h - Descàrrega del material i inici muntatge.

Personal necessari per al muntatge:

- 1 Cap d'equip.
- Tècnics especialistes (mínim 2).
- Personal auxiliar.

6 de Juliol de 2026

- De 8.00 a 20.00h - Continuació de muntatge, cablejat i proves.

Personal necessari per al muntatge:

- 1 Cap d'equip.
- Tècnics especialistes (mínim 2).

7 de Juliol de 2026

- 12.00h a 21.30h - Arribada de l'equip. Posada en marxa dels equips i proves tècniques amb BTV. Retocs finals i tancament d'equips.

Personal necessari per a l'assaig:

- 1 Cap d'equip.
- 1 Tècnic especialista.
- Ajudants tècnics.

8 de Juliol de 2026

- 15.00h – Arribada de l'equip. Posada en marxa dels equips i preparació del concert.
- 18.00h a 20.00h – Prova acústica amb l'orquestra.
- De 21.00h a 23.00h – Concert LICEU.
- De 23.00h a 00.00h – Retocs i tancament d'equips.

Personal necessari per al concert:

- 1 Cap d'equip.

- 1 Tècnic especialista.
- Ajudants tècnic.

9 de Juliol de 2026

- 15.00h – arribada de l'equip. Posada en marxa dels equips i preparació del Concert.
- 19.00h a 20.00h – Prova acústica amb l'orquestra.
- De 21h a 23h – Concert OBC.

Personal necessari per al concert:

- 1 Cap d'equip.
 - 1 Tècnic especialista.
 - Ajudants tècnics.
-
- De 23h a 8h (+1 dia) – Desmuntatge nocturn i càrrega de tot el material.

Personal necessari per al desmuntatge:

- 1 Cap d'equip.
- Tècnics especialistes (mínim 2).
- Personal auxiliar.

5.1 Descripció dels treballs

Les funcions bàsiques a desenvolupar seran el subministrament del material audiovisual en règim de lloguer, el muntatge de les infraestructures de vídeo (pantalles) necessàries pel correcte desenvolupament de les activitats programades a l'escenari de la Platja de St. Sebastià així com el treball tècnic per a la correcta visualització per les pantalles de gran format, pantalles d'escenari, sala VIP i pantalles per als equips tècnics dels dos concerts programats durant els dies que duri la programació, el desmuntatge i el transport del material.

Les estructures i el pla de muntatge seran supervisats pels tècnics responsables del projecte, designats per l'Auditori.

L'empresa contractista haurà d'aportar el personal necessari per a la correcta execució del servei durant totes les fases del projecte: muntatge previ als assajos, manteniment i operació durant els assajos i els concerts dels dies 8 i 9 de juliol, i desmuntatge posterior. Aquest darrer inclourà el desmuntatge nocturn un cop finalitzat el concert i la retirada completa del material de la zona abans de les 8.00 h del divendres 10 de juliol. Igualment, s'haurà de garantir assistència tècnica permanent, d'acord amb la planificació establerta.

L'empresa contractista garantirà la disponibilitat del personal tècnic necessari per assegurar el correcte muntatge, ajust, operació i desmuntatge del sistema, en compliment del planning previst i de la normativa laboral vigent.

6 PRESCRIPCIONS DEL MATERIAL A SUBMINISTRAR.

6.1 Material de pantalles grans

El material a subministrar haurà de complir les següents prescripcions tècniques mínimes. Les referències a marques, models o fabricants concrets tenen caràcter merament orientatiu, i s'acceptaran solucions equivalents, sempre que acreditin el compliment de les prestacions tècniques exigides.

- Lloguer de pantalles de vídeo:
 - 1 pantalla de dimensions 8m x 4,5m.
 - 1 pantalla de dimensions 6m x 3,5m.
- Característiques tècniques de les pantalles de gran format: Pantalles LED format 16:9, per a EXTERIORS, d'alta lluminositat (mínim 4500 nits), amb píxel pitch P3.9 o inferior, IP Rating IP65.
- Lloguer dels processadors electrònics necessaris, tipus NOVASTAR H5, VX1000 o equivalent, per a l'escalat i configuració de les pantalles.
- Gestió de senyals independents: Les dues pantalles hauran de poder rebre i gestionar senyals independents. Cada pantalla haurà de disposar de la possibilitat d'aplicar retard de senyal (delay) per a l'ajust amb l'àudio en directe, mitjançant el programari propi de la pantalla o a través de processadors electrònics tipus NOVASTAR H5 o equivalent.
- Distribució del senyal: L'empresa contractista haurà de transportar les senyals HD-SDI format 1080i50 des de la ubicació de BTV (darrera l'escenari) fins al punt d'instal·lació de les electròniques, assumint íntegrament el subministrament dels equips, electròniques, convertidors, cablejat i qualsevol altre element tècnic necessari per a la correcta prestació del servei.
- Fibra òptica: El licitador haurà de subministrar els 'rulos' de fibra òptica necessaris des de cadascuna de les pantalles fins a un punt situat dintre de la zona de *backstage*, darrera l'escenari.
- Latència: La latència haurà de ser inferior a 80ms a les pantalles
- Sistema de backup i redundància: El sistema haurà de disposar de redundància de senyal, amb entrades duplicades i commutació automàtica o manual, que garanteixi la continuïtat del servei i eviti qualsevol pèrdua de senyal en cas d'incidència.
- Subministrament elèctric i passa cables: L'escomesa elèctrica de cada pantalla i els passa cables de 100cm x 29cm x 4,8cm (tipus Defender o equivalent) seran aportats per una empresa contractada pels Promotors, i l'adjudicatari haurà de fer passar la seva senyal a través d'aquests.

Tot el sistema de processament i distribució de senyal haurà de ser compatible, escalable i adequat per a ús professional en esdeveniments en directe.

Totes les pantalles de vídeo s'han de muntar sobre estructures tipus bastida (cadiretes), de manera que la part inferior de cada pantalla quedi situada aproximadament a 3 metres d'alçada respecte al nivell del terra amb tots els *bumpers* necessaris per al seu muntatge.

El sistema de fixació i connexió a l'estructura serà responsabilitat de l'empresa contractista, que haurà de garantir en tot moment la seguretat, estabilitat i compliment de la normativa vigent.

6.2 Connexionat pantalles grans

Les dues pantalles han d'incloure la seva interconnexió amb els processadors d'imatge i la resta d'elements necessaris des de les pantalles a un punt dintre de la zona de *backstage* darrera l'escenari. Aquesta interconnexió inclourà, a títol enunciatiu i no limitatiu: senyals digitals, fibra òptica, xarxa de dades, *extenders*, *switchers*, càrrega, ordinadors, etc. En definitiva, tot el cablejat i accessoris necessari per al seu correcte funcionament entre el backstage i les pantalles.

L'empresa contractista garantirà la redundància en els sistemes de recepció i processament de senyal de vídeo.

6.3 Pantalles per a la Zona VIP

Per al seguiment dels concerts a la zona VIP es necessita el següent material:

- 2 Displays LED d'un mínim de 75", tipus SAMSUNG UltraHD 4K HDR10+ o equivalent. Pantalles d'alta lluminositat (mínim 3000 NIT).
- 2 suports de peu professionals, tipus AUDIPACK 900 o equivalent, homologats per a ús professional.
- Tot el cablejat de corrent, senyal i accessoris necessaris per a la instal·lació i funcionament. La ubicació exacta serà definida amb els Promotors un cop muntada la zona VIP.
- El personal de muntatge i desmuntatge de la zona VIP anirà a càrrec de l'adjudicatari.

6.4 Pantalles de seguiment

Es disposarà de mínim de quatre (4) pantalles de seguiment i control destinades a:

- Producció broadcast.
- Regidoria.
- Control d'il·luminació.
- Monitors so

Aquestes pantalles permetran la correcta supervisió dels continguts audiovisuals i del desenvolupament tècnic i operatiu de l'esdeveniment.

El licitador haurà de subministrar les pantalles de seguiment, que hauran de tenir un mínim de 22 polzades, així com assumir íntegrament la responsabilitat de les connexions, el cablejat, la distribució de senyals i la seva correcta integració amb la resta dels sistemes tècnics de l'esdeveniment, garantint en tot moment el seu correcte funcionament.

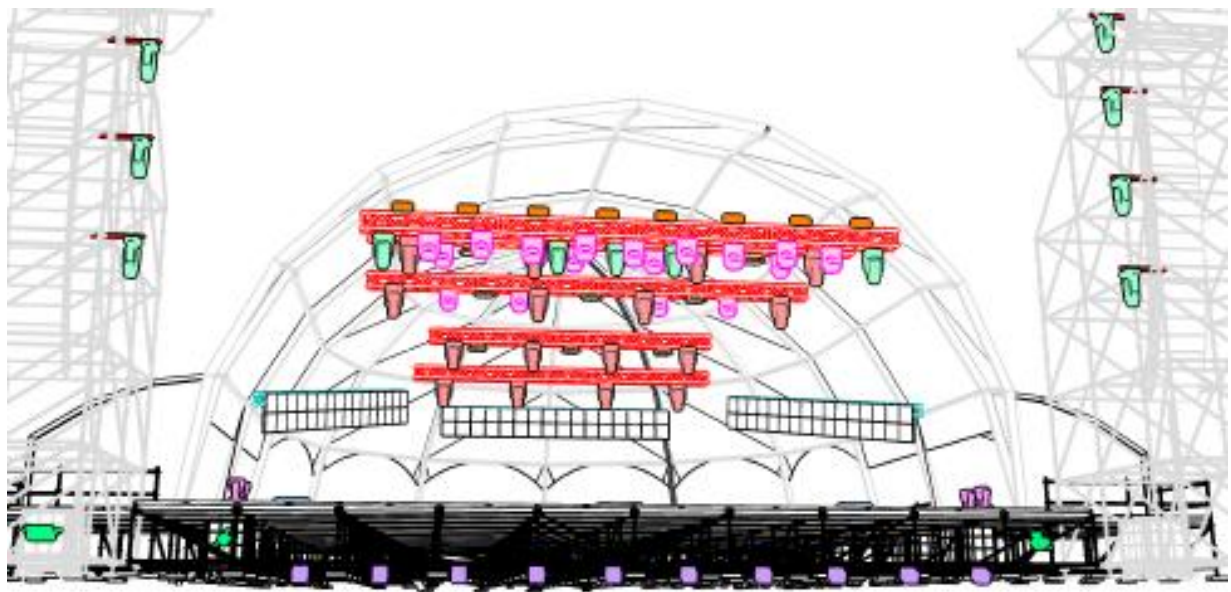
6.5 Pantalles d'il·luminació escenari

Es subministrarà en règim de lloguer 3 pantalles de vídeo per a la il·luminació de l'escenari de dimensions 8m x 1m cadascuna.

Les característiques tècniques de les pantalles d'il·luminació són:

- Pantalles LED per a EXTERIORS, d'alta lluminositat (mínim 4.500 nits), amb píxel pitch P3.9 o inferior, IP65 frontal i posterior, disseny modular, preparades per a muntatge en estructures tipus truss i sistemes de rigging homologats pel fabricant, incloent tots els accessoris necessaris de suspensió, fixació i seguretat (cadena de seguretat / safeties), complint la normativa vigent. Apte per a ús en exteriors, amb sistemes de reforç, contrapesat o ancoratge segons les necessitats del muntatge i les condicions meteorològiques.

- Lloguer dels processadors electrònics necessaris, tipus NOVASTAR H5, VX1000 o equivalent, per a l'escalat i configuració de les pantalles.
- Gestió de senyals independents: Les tres (3) pantalles hauran de poder rebre, gestionar i mostrar continguts de manera independent, de forma simultània, mitjançant el sistema de processament proposat.
- Distribució del senyal: L'adjudicatari haurà de transportar les senyals HDMI des de la ubicació de control de llums (FOH) fins al punt d'instal·lació de les electròniques, assumint íntegrament el subministrament dels equips, electròniques, convertors, cablejat i qualsevol altre element tècnic necessari per a la correcta prestació del servei.
- Fibra òptica: El licitador haurà de subministrar els "rulos" de fibra òptica necessaris per a la connexió de cadascuna de les pantalles amb un punt de control, incloent tots els convertidors, accessoris i elements de connexió necessaris per al seu correcte funcionament.
- Sistema de backup i redundància: El sistema haurà de disposar de redundància de senyal, amb entrades duplicades i commutació automàtica o manual, que garanteixi la continuïtat del servei i eviti qualsevol pèrdua de senyal en cas d'incidència.
- Les pantalles s'instal·laran sobre estructures Truss subministrades per tercers degudament certificats. L'adjudicatari de vídeo serà responsable de la correcta fixació dels seus equips a aquestes estructures.



Plànol preliminar de la ubicació de les pantalles LED d'il·luminació

Els materials a subministrar hauran d'estar degudament certificats per organismes competents, disposar de les homologacions preceptives i acreditar el compliment íntegre de la normativa vigent que els sigui d'aplicació, inclosa la normativa tècnica, de seguretat, mediambiental i de qualitat, en l'àmbit europeu, estatal, autonòmic i local.

7 CONDICIONS GENERALS DEL LLIURAMENT DEL MATERIAL, MUNTATGE, CÀRREGA, DESCÀRREGA I TRANSPORTS

- Els transports d'anada i tornada del material, des dels magatzems de l'empresa adjudicatària fins a l'espai de realització de l'esdeveniment, així com el seu retorn un cop finalitzat, aniran íntegrament a càrrec de l'empresa adjudicatària.
- Un cop finalitzat el desmuntatge, la revisió, comprovació de l'estat i retirada del material aniran a càrrec de l'empresa contractista.

- El Consorci facilitarà l'accés del material a les zones de muntatge, d'acord amb les limitacions pròpies de l'espai i del calendari de l'esdeveniment.
- Per la càrrega i descàrrega de materials a la platja i durant el muntatge i desmuntatge hi haurà disponibles uns equips d'elevació i mantenició amb conductor per a tots els proveïdors que participin en l'esdeveniment i per tant s'haurà de coordinar el seu ús:
 - 1 Toro de 3500 kg.
 - 1 Toro de 2500 kg.
 - 1 manipulador telescòpic "manitu".
 - 1 plataforma elevadora unipersonal tipus "Genie"
- El Consorci facilitarà subministrament elèctric per als equips. Es verificarà conjuntament amb l'empresa responsable de la instal·lació elèctrica que la infraestructura prevista s'ajusta a les necessitats tècniques.
- L'assegurança del material, incloent transport, muntatge, esdeveniment i desmuntatge, durant tot el període del lloguer, anirà a càrrec de l'adjudicatari.

Contacte Tècnic: Serà imprescindible establir un responsable i interlocutor amb telèfon mòbil com a contacte per a assistència tècnica durant tot el període.

En tot moment els tècnics de l'empresa contractista comptaran amb la presència de responsables tècnics dels Promotors.

8 COORDINACIÓ

Abans de la instal·lació es farà una reunió conjunta amb totes les empreses que subministraran i muntaran els equips d'àudio, vídeo i il·luminació, així com amb Betevé, entitat encarregada de la realització per coordinar tota la instal·lació i les activitats durant el muntatge, assajos, concerts i desmuntatge.

9 ANNEXES

S'adjunten els plànols a escala de la implantació general provisional. Els plànols tenen caràcter orientatiu i podran patir ajustos per necessitats tècniques o de producció.

[ANNEX 1 – 20260123 - IMPLANTACIÓ PLATJA SANT SEBASTIÀ.pdf](#)

[ANNEX 2 – 20260209 - ANNEX PLANNING.pdf](#)

Pablo Pujol Pérez
Cap departament Tècnic d'Escena

**PLEC DE PRESCRIPCIONS TÈCNIQUES PER AL SUBMINISTRAMENT EN RÈGIM DE
LLOGUER DE SO, VIDEO I IL·LUMINACIÓ PELS DOS CONCERTS DE “CLÀSSICA A LA
PLATJA”**

LOT 3 – IL·LUMINACIÓ

ÍNDEX DE CONTINGUTS

1 ANTECEDENTS, ÀMBIT D'ACTUACIÓ I SITUACIÓ PRÈVIA	3
2 OBJECTE DEL PLEC.....	3
3 ABAST DEL CONTRACTE	3
4 UBICACIÓ I IMPLANTACIÓ DEL MUNTATGE.....	4
Ubicació i muntatge del sistema d'il·luminació	5
5 PLANNING DE TREBALL I PERSONAL.....	5
6 PRESCRIPCIÓ TÈCNICA DEL MATERIAL A SUBMINISTRAR	7
6.1 Material d'il·luminació per als concerts (Escenari i pista).....	7
6.1.1 <i>Sistemes de control</i>	7
6.1.2 <i>Focus d'il·luminació</i>	7
6.1.3 <i>Màquines de Fum, ventiladors i accessoris</i>	7
6.1.4 <i>Material d'il·luminació per la Zona VIP:</i>	8
6.1.5 <i>Estructures de suport (truss)</i>	8
6.2 Connexionat.....	8
7 CONDICIONS GENERALS DEL LLIURAMENT DEL MATERIAL, MUNTATGE, CÀRREGA, DESCÀRREGA I TRANSPORTS.....	9
8 COORDINACIÓ	9
9 ANNEXES	9

1 ANTECEDENTS, ÀMBIT D'ACTUACIÓ I SITUACIÓ PRÈVIA

Els dies 8 i 9 de juliol de 2026 es representaran a la platja de Sant Sebastià de Barcelona dos concerts, un de l'OBC i un altre de l'orquestra del Liceu, fruit del conveni de col·laboració entre l'Ajuntament de Barcelona (mitjançant l'ICUB), el Palau de la Música Catalana, el Gran Teatre del Liceu i l'Auditori de Barcelona. En endavant, els Promotors.

Per a la representació dels concerts es requereix un equipament d'il·luminació que garanteixi la correcta visió en directe del públic assistent així com la realització d'un enregistrament audiovisual a càrrec de les càmeres de Betevé.

El present PPT defineix i quantifica les necessitats dels equips d'il·luminació i de les estructures de suport, que es llogaran a una empresa externa, que també s'encarregarà del transport, el muntatge i el desmuntatge del material.

El Consorci no disposa de material d'aquestes característiques i, per aquest motiu, és necessari recórrer al lloguer mitjançant proveïdors externs.

La durada prevista de cada concert és, aproximadament, d'una hora, amb hora d'inici a les 21 hores.

2 OBJECTE DEL PLEC

Transport, lloguer, muntatge, desmuntatge i operativa dels equips d'il·luminació i de tots els elements necessaris, del material descrit en aquest plec tècnic, per a la correcta il·luminació dels concerts "Clàssica a la platja" els dies 8 i 9 de juliol 2026 organitzats per l'Ajuntament de Barcelona (Promoció Econòmica) com a promotor de l'esdeveniment, i conjuntament amb l'ICUB, la Fundació Gran Teatre del Liceu, el Palau de la Música i el Consorci de l'Auditori i l'Orquestra.

Aquest contracte recull les necessitats tècniques i logístiques i de personal necessàries per al correcte desenvolupament de la il·luminació de l'espai.

3 ABAST DEL CONTRACTE

Aquest contracte inclou:

- El subministrament en règim de lloguer de tot el material tècnic indicat en aquest plec amb tots els accessoris necessaris per al seu correcte muntatge i funcionament.
- El transport de tot el material.
- El muntatge i desmuntatge i assistència tècnica durant el Planning previst.
- La programació i posada en funcionament del material tècnic subministrat.

El contractista haurà de coordinar-se amb El Consorci per a complir la planificació de totes les tasques relatives a l'esdeveniment: transport, càrrega/descàrrega, muntatge i desmuntatge dels diferents elements contractats, donant servei d'assistència tècnica durant els concerts i durant els assajos.

Nomenament de representant: L'empresa contractista nomenarà un representant que serà l'interlocutor amb la coordinació tècnica de L'Auditori o amb qui aquesta designi, durant la durada del contracte per totes les qüestions que puguin sorgir.

El contractista podrà substituir aquest interlocutor avisant, com a mínim, amb cinc dies d'antelació.

4 UBICACIÓ I IMPLANTACIÓ DEL MUNTATGE

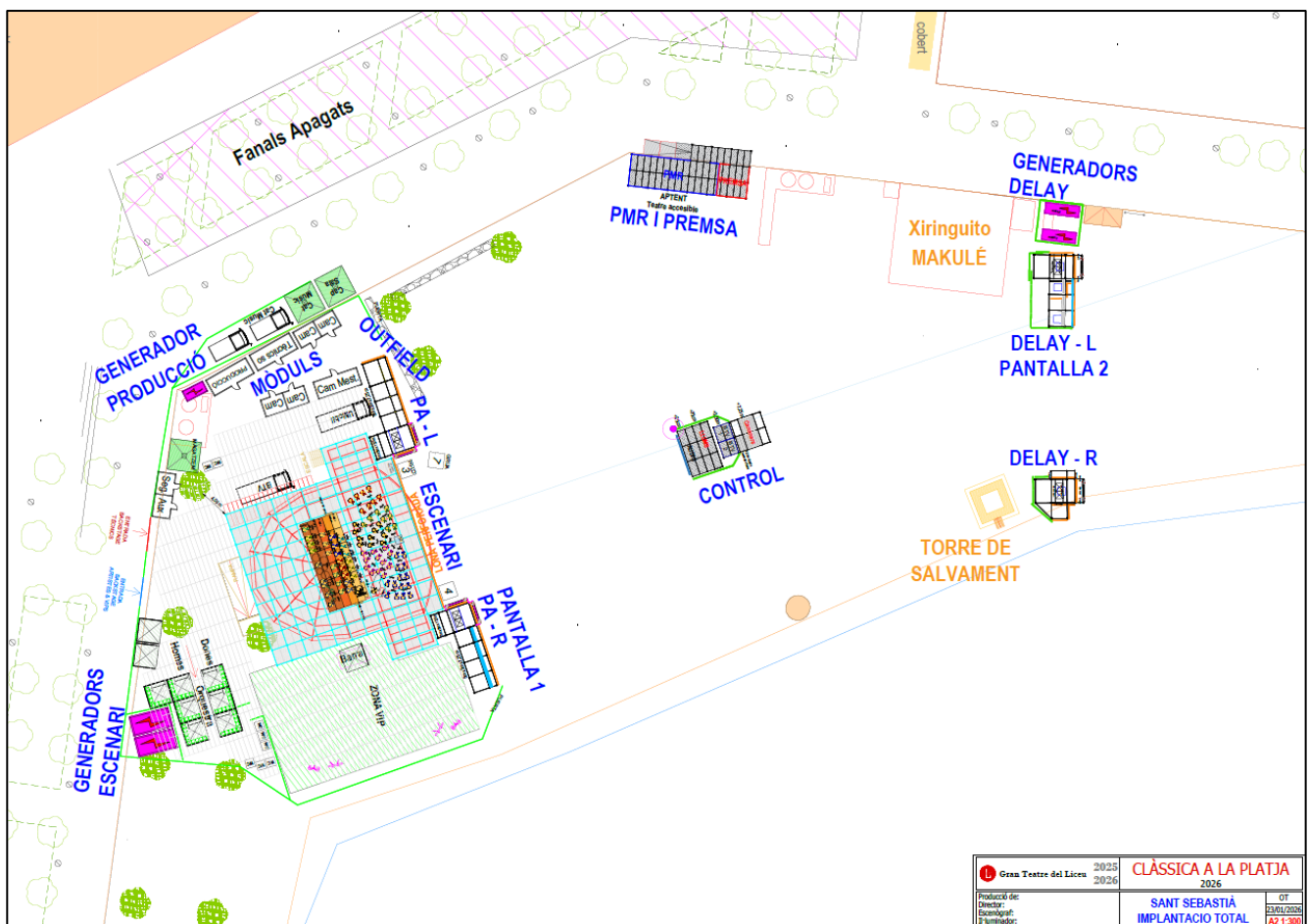
La zona on es representaran els concerts a la Platja de Sant Sebastià de Barcelona, al costat del Hotel Vela, sense perjudici que, per necessitats organitzatives o de seguretat, el promotor pugui modificar la ubicació dins de l'àmbit de les platges de la ciutat de Barcelona, comunicant-ho amb l'antelació suficient a l'empresa contractista.

El planning, els horaris i els dies establerts en el present plec seran d'obligat compliment per part de l'empresa contractista.

No obstant això, el Consorci es reserva el dret de modificar, per causes degudament justificades, el planning i/o els horaris establerts, amb la finalitat de millorar la qualitat del servei, garantir el correcte desenvolupament de l'esdeveniment i optimitzar la coordinació amb la resta d'empreses implicades.

Aquestes modificacions seran comunicades amb l'antelació suficient i no donaran dret a cap reclamació ni compensació econòmica.

Enllaç: <https://maps.app.goo.gl/3LdhgtLAW2QQyVQA8>



Plànol preliminar de la situació del muntatge

Ubicació i muntatge del sistema d'il·luminació

Els equips d'il·luminació s'han d'instal·lar en diferents emplaçaments del recinte, mitjançant estructures i sistemes de fixació adequats, garantint en tot moment la seguretat, estabilitat i el compliment de la normativa vigent.

La disposició dels focus i equips d'il·luminació serà la següent:

Escenari: Els focus s'ubicaran suspesos mitjançant trusses ancorats a l'Òrbit, amb sistemes de motors certificats, al terra de l'escenari, a les dues torres d'andami de la PA, contigües a l'escenari, amb una alçada aproximada de +12 m i al terra, davant de l'escenari.

Control de so i llums (FOH): Els equips d'il·luminació es col·locaran a la torre d'andami situada davant de l'escenari, amb una alçada aproximada de +7,5 m.

Delay (estèreo): La il·luminació associada al delay s'instal·larà a les dues torres d'andami ubicades al passeig i a la zona de sorra, amb una alçada aproximada de +12 m.

Zona VIP: Els equips d'il·luminació s'ubicaran a la zona de backstage de l'escenari, al costat mar.

Tots els sistemes de suspensió, ancoratge i connexió a les estructures existents seran responsabilitat del contractista, que haurà d'assegurar la correcta instal·lació dels equips, així com el compliment de la normativa tècnica i de seguretat aplicable.

5 PLANNING DE TREBALL I PERSONAL

L'empresa contractista del servei d'il·luminació aportarà un cap d'equip, dos tècnics responsables de dimmers —encarregats de la instal·lació de potència i senyal tant a l'escenari com a la pista—, un tècnic operador d'il·luminació responsable del control, així com els tècnics d'il·luminació necessaris per al muntatge, incloent-hi tècnics qualificats per a treballs en alçada. Igualment, l'empresa contractista haurà d'aportar el personal auxiliar (hands) necessari per a les tasques de càrrega i descàrrega.

Així mateix, aportarà un tècnic de rigging responsable del muntatge dels motors i dels sistemes de suspensió, sota la seva total responsabilitat.

L'horari establert en aquest plec podrà ser modificat pel Consorci amb l'objectiu de millorar la qualitat del servei i optimitzar la coordinació i l'eficiència del muntatge amb la resta d'empreses implicades.

CALENDARI DE TREBALL

5 de Juliol de 2026

- De 8.00h a 18.00h - Descàrrega del material, inici muntatge i rigging.

Personal necessari per al muntatge:

- 1 Cap d'equip.
- Tècnics d'il·luminació, un mínim de 6, (incloent tècnics d'il·luminació per fer treballs en alçada i rigging per al muntatge dels motors).
- Personal auxiliar (*hands*), un mínim de 6, per les descàrregues i distribució de *flightcases*.

6 de Juliol de 2026

- De 8.00 a 20.00h - Continuació de muntatge.

Personal necessari per al muntatge:

- 1 Cap d'equip.
 - Tècnics d'il·luminació, un mínim de 6, (incloent tècnics d'il·luminació per fer treballs en alçada).
-
- De 20 a 03h (+1) - Enfocs i programació.

Personal necessari pels enfocs i programació:

- 1 Cap d'equip.
- Tècnics d'il·luminació, un mínim de 3, (incloent tècnics d'il·luminació per fer treballs en alçada i operador de llums).

7 de Juliol de 2026

- 10.00h a 21.30h – Continuació de muntatge d'il·luminació.
- De 21.30 a 23.00h – Retocs i ajustos de llum.

Personal necessari pels enfocs i programació:

- 1 Cap d'equip.
- Tècnics d'il·luminació, un mínim de 4, (incloent tècnics d'il·luminació per fer treballs en alçada i operador).

8 de Juliol de 2026

- 15h - Arribada de l'equip. Posada en marxa dels equips. Preparació per concert.
- De 18.00 a 20.00h – Prova amb l'orquestra.
- De 21.00 a 23.00h - Concert LICEU.
- De 23h a 00h – Retocs i tancament d'equips.

Personal necessari pel concert:

- 1 Cap d'equip.
- Tècnics d'il·luminació, un mínim de 2, (incloent tècnics d'il·luminació per fer treballs en alçada i operador de llums).

9 de Juliol de 2026

- 15h - Arribada de l'equip. Posada en marxa dels equips. Preparació per concert.
- De 19.00 a 20.00h – Prova amb l'orquestra.
- De 21.00 a 23.00h - Concert OBC.

Personal necessari pel concert:

- 1 Cap d'equip.
 - Tècnics d'il·luminació, un mínim de 2, (incloent tècnics d'il·luminació per fer treballs en alçada i operador de llums).
-
- De 23h a 8h (+1 dia) - Desmuntatge nocturn i càrrega de tot el material.

Personal necessari per al desmuntatge:

- 1 Cap d'equip.
- Tècnics d'il·luminació, un mínim de 6, (incloent tècnics d'il·luminació per fer treballs en alçada i rigging per al desmuntatge dels motors).
- Personal auxiliar (*hands*), un mínim de 6, per les descàrregues i distribució de *flightcases*.

6 PRESCRIPCIÓ TÈCNICA DEL MATERIAL A SUBMINISTRAR

6.1 Material d'il·luminació per als concerts (Escenari i pista)

El material d'il·luminació a subministrar haurà de complir les següents prescripcions tècniques i ser apte per a ús professional en esdeveniments a l'aire lliure, garantint el correcte funcionament, la seguretat i el compliment de la normativa vigent.

6.1.1 Sistemes de control

El sistema de control d'il·luminació serà aportat per l'Auditori.

L'empresa contractista s'haurà de connectar a un node DMX de 16 universos mitjançant connexió RJ45, garantint la compatibilitat i correcta integració amb el sistema existent.

6.1.2 Focus d'il·luminació

El material mínim a subministrar serà el següent, o equivalent de prestacions iguals o superiors:

- 33 unitats Robe Robin Forte o equivalent.
La alternativa equivalent ha de complir les següents característiques tècniques mínimes: 50000 lm, rang de zoom 5 a 55°, sistema complet de ganivetes de retall (framing shutters), amb control individual de cada ganiveta i rotació del mòdul.
- 21 unitats Martin MAC Quantum Wash o equivalent.
Alternatives equivalents: Robe Tarrantula, Martin MAC Aura Raven XIP.
- 25 unitats Cameo Zenit W600 SMD o equivalent.
Alternatives equivalents: SGM Q8.
- 10 unitats projectors asimètrics (spotlight) de 1 kW.
- 76 unitats cegadors Led amb flux lluminós mínim per unitat ≥ 10.000 lm amb classificació IP65 i control DMX.

En cas que es proposi una alternativa equivalent, aquesta haurà d'oferir prestacions tècniques, òptiques, fotomètriques, mecàniques i electròniques equivalents o superiors al model de referència i no s'admetran prestacions inferiors en cap dels seus paràmetres. L'equivalència s'haurà de justificar mitjançant fitxa tècnica oficial del fabricant.

6.1.3 Màquines de Fum, ventiladors i accessoris

El material mínim a subministrar serà el següent:

- 4 unitats Smoke Factory Tour Hazer II o equivalent.

Alternatives equivalents: Màquines de fum tipus Haze amb líquid de 1.500W de potència o similar.

- 4 unitats ventiladors AF-2 Fan o equivalent.

Alternatives equivalents: Ventiladors ultra silenciosos de 24" o similars.

6.1.4 Material d'il·luminació per la Zona VIP:

El material mínim a subministrar per a la zona VIP serà el següent:

- 6 unitats de làmpades negres de peu, sense cables, amb pantalla negra. De 4 focus a bateries tipus Astera AX3 o equivalent.
- 16 unitats de làmpades negres de sobretaula, sense cables, amb pantalla negra de 2 focus a bateries tipus Astera AX3 o equivalent.
- 1 unitat de controlador general per a totes les làmpades, tipus Astera ART7 o equivalent.
- 3 garlandes de 38 bombetes LED de 3.000 K i 4 W, amb una longitud de 20 m cadascuna, que es col·locaran penjades de tòtems.



6.1.5 Estructures de suport (truss)

Material per a l'Òrbit de l'escenari

- 5 truss d'alumini negre de 30x30cm amb accessoris, suspesos de l'Òrbit mitjançant motors subministrats pel licitador. El licitador subministrarà els trams necessaris per a les següents unitats: truss de 9m, truss de 10m, 2x truss de 12m i truss de 12.5m.

Inclourà grapes, bulons, frontisses i tots els accessoris necessaris per al correcte muntatge, segons plànol annex.

- Seccions i accessoris necessaris per a 3 truss de 8m. Així mateix, s'hauran d'incloure les estructures de truss necessàries per a la instal·lació de 3 panells LED de 8x1 m, formats per 16 x 2 mòduls cadascun (0.5x0.5m per modul), amb un pes aproximat de 10 kg per mòdul, suspesos de les estructures d'andami mitjançant motors subministrats pel licitador, així com el muntatge complet d'aquestes estructures. Inclourà grapes, bulons, frontisses i tots els accessoris necessaris per al correcte muntatge, segons plànol annex (en blau).

S'adjunta plànol preliminar de l'escenari i disposició dels truss.

Material per a la Zona VIP

- Truss d'alumini negre de 30x30 cm muntats en vertical sobre bases tipus tòtem.

Unitats: 6 trams de 2 m i 3 bases.

Inclourà grapes, bulons i tots els accessoris necessaris per al muntatge.

6.2 Connexionat

Tots els equips d'il·luminació hauran d'incloure la seva interconnexió completa de senyal, potència, dimmers i càrregues, entre l'escenari i la torre de control (FOH), així com entre el FOH i les torres de delay.

Els equips d'il·luminació de la zona VIP hauran d'incloure tot el cablejat de corrent, senyal, dimmers i accessoris necessaris per a la seva instal·lació, connexió i control. La distribució definitiva del material es definirà conjuntament amb El Consorci un cop muntat aquest espai.

Nota: Les escomeses elèctriques i els passacables seran subministrats per una empresa contractada pel Consorci, amb dimensions mínimes de 100 x 29 x 4,8 cm, tipus Defender o equivalent.

7 CONDICIONS GENERALS DEL LLIURAMENT DEL MATERIAL, MUNTATGE, CÀRREGA, DESCÀRREGA I TRANSPORTS

- Els transports d'anada i tornada del material, des dels magatzems de l'empresa contractista fins a l'espai de realització de l'esdeveniment, així com el seu retorn un cop finalitzat, aniran íntegrament a càrrec de l'empresa contractista.
- Les càrregues i descàrregues del material van a càrrec de el contractista.
- Per la càrrega i descàrrega de materials a la platja i durant el muntatge i desmuntatge hi hauran disponibles uns equips d'elevació i mantenició amb conductor per a tots els proveïdors que participin en l'esdeveniment i per tant s'haurà de coordinar el seu ús:
 - 1 Toro 4x4 de 3500 kg.
 - 1 Toro de 2500 kg.
 - 1 manipulador telescòpic "manitu" 18m.
 - 1 plataforma de braç telescòpic tipus "Cherry".
 - 1 plataforma elevadora unipersonal tipus "Genie".
- Un cop desmuntat, la revisió del material corre a càrrec del contractista.
- El Consorci facilitarà:
 - L'accés de tot el material a les zones de muntatge.
 - Les escomeses per les connexions de dimmers i aparells de el contractista . Un cop adjudicat es comprovarà amb l'empresa adjudicatària de la instal·lació elèctrica que la instal·lació prevista s'ajusti a les necessitats de el contractista .
 - Una ubicació per l'emmagatzematge dels flightcases buits dins del recinte del backstage, les torres de PA, delay i zona de control, durant tot el període. Hi haurà tanques i personal de seguretat en totes les ubicacions.
- L'assegurança del material, incloent transport, muntatge, esdeveniment i desmuntatge, durant tot el període del lloguer, anirà a càrrec de el contractista.
- El contractista haurà de designar a un responsable tècnic i interlocutor amb telèfon mòbil com a contacte, durant la vigència del contracte.

En tot moment els tècnics de l'empresa contractista comptaran amb la presència de responsables tècnics del Consorci.

8 COORDINACIÓ

Abans de la instal·lació es farà una reunió amb les empreses que subministraran i muntaran els equips d'àudio, vídeo i il·luminació, així com amb Betevé que farà la realització per coordinar tota la instal·lació i les activitats durant el muntatge assajos, concerts i desmuntatge i acabar de concretar els horaris definitius de tot el període.

9 ANNEXES

S'adjunten els plànols a escala de la implantació general provisional. Els plànols tenen caràcter orientatiu i podran patir ajustos per necessitats tècniques o de producció.

ANNEX 1 – 20260123 - IMPLANTACIÓ PLATJA SANT SEBASTIÀ.pdf

ANNEX 2 – 20260209 - ANNEX PLANNING.pdf

ANNEX 3- 20260202 IMPLANTACIÓ LLUMS PLATJA 2026 V3.pdf

Pablo Pujol Pérez
Cap departament Tècnic d'Escena