

## **PLEC DE CLÀUSULES ADMINISTRATIVES REGULADORES DE LA CONCESSIÓ ADMINISTRATIVA D'ÚS PRIVATIU DEL BAR RESTAURANT UBICAT A LA MURALLA DE SANT DOMÈNEC CANTONADA AMB EL CARRER JAUME I, DE MANRESA (BAR MIAMI)**

### **CAPÍTOL I DISPOSICIONS GENERALS**

**Clàusula 1a. Objecte de la concessió.** La concessió administrativa objecte de licitació consisteix en l'ús privatiu del bar restaurant, de titularitat municipal, ubicat a la Muralla de Sant Domènec, 1-3, cantonada amb el carrer Jaume I, de Manresa (Bar Miami), segons el règim que s'indica en aquest plec de clàusules administratives i en el plec de prescripcions tècniques.

L'exercici de l'objecte concessional és la manifestació de la capacitat jurídica plena que tenen els ens locals per adquirir, posseir, administrar i disposar de tota classe de béns i drets, de conformitat amb l'article 206 del Text refós de la Llei municipal i de règim local de Catalunya (TRLMRLC, d'ara endavant), aprovat per Decret legislatiu 2/2003, de 28 d'abril, i l'article 28 del Reglament de patrimoni dels ens locals (RPEL), aprovat per Decret 336/1988, de 17 d'octubre.

La naturalesa jurídica de la relació entre concessionari i Ajuntament és l'ús privatiu de béns de domini públic, que suposa l'ocupació directa o immediata d'una porció del domini públic municipal, de manera que s'exclou o limita la utilització per part d'altres interessats, de conformitat amb l'apartat 4 de l'article 218 del TRLMRLC, i els articles 57 i següents del Reglament de patrimoni dels ens locals.

El present plec de clàusules, així com el plec de prescripcions tècniques, té força vinculant per ambdues parts, amb subjecció a la legislació vigent en matèria de patrimoni i contractació de les corporacions locals.

El concessionari assumirà tota la responsabilitat civil, mercantil, laboral i fiscal, contractual i extracontractual, que es derivi de l'ús privatiu del bar restaurant.

El concessionari ha de tramitar a càrrec seu totes les autoritzacions, permisos i llicències que exigeixi el compliment de l'objecte de la concessió.

El concessionari no podrà utilitzar el local objecte de licitació a cap ús diferent que no sigui el de bar restaurant.

**Clàusula 2a. Règim jurídic aplicable.** Totes les qüestions no contemplades en el present plec de clàusules se sotmeten a les disposicions legals vigents, de conformitat amb la següent prelación de fonts normatives:

- Llei 7/1985, de 2 d'abril, reguladora de les bases de règim local. (LRBRL)
- Llei 33/2003, de 3 de novembre, del patrimoni de les administracions públiques, en els seus aspectes bàsics. (LPAP)
- Llei 9/2017, de 8 de novembre de contractes del sector públic. (LCSP).
- Reglament general de la Llei de contractes de les administracions públiques, aprovat per Reial decret 1098/2001, de 12 d'octubre, en els aspectes bàsics de desenvolupament de la Llei de contractes que s'indiquen a la Disposició final primera del Reglament. (RGLCAP)
- Reial decret legislatiu 781/1986, de 18 d'abril, pel qual s'aprova el text refós de les disposicions vigents en matèria de règim local, en els seus aspectes bàsics. (TRRL)
- Decret 179/1995, de 13 de juny, pel qual s'aprova el Reglament d'obres, activitats i serveis dels ens locals.
- Decret legislatiu 2/2003, de 28 d'abril, pel qual s'aprova el Text refós de la Llei municipal i de règim local de Catalunya (TRLMRLC)
- Decret 336/1988, de 17 d'octubre, pel qual s'aprova el Reglament de patrimoni dels ens locals de Catalunya. (RP)
- Reial decret legislatiu 2/2004, de 5 de març, pel qual s'aprova el text refós de la llei reguladora de les hisendes locals.
- Llei 40/2015, d'1 d'octubre, de règim jurídic del sector públic.
- Llei 39/2015, d'1 d'octubre, del procediment administratiu comú de les administracions públiques.
- Llei 26/2010, de 3 d'agost, de règim jurídic i de procediment de les administracions públiques de Catalunya.
- Llei 33/2003, de 3 de novembre, del Patrimoni de les Administracions Públiques, en els seus aspectes considerats no bàsics. (LPAP)
- RLCSP i RGLCAP, en els seus aspectes considerats no bàsics.
- Reial decret legislatiu 781/1986, de 18 d'abril, pel qual s'aprova el text refós de les disposicions vigents en matèria de règim local, en els seus aspectes considerats no bàsics. (TRRL)
- Modificació del Reglament d'organització i funcionament del mercat Puigmercadal, aprovat inicialment pel Ple de la Corporació del dia 18 de juliol de 2019.
- Altres disposicions administratives aplicables.

En defecte de dret administratiu, s'estarà al dret privat.

**Clàusula 3a. Termini de la concessió.** La concessió s'atorgarà per un termini de deu (10) anys, comptats a partir de la data de la seva formalització en document administratiu.

L'Ajuntament de Manresa, abans d'esgotar-se el termini establert, podrà imposar al concessionari una pròrroga forçosa. Aquesta pròrroga, que haurà de ser expressa, s'entendrà fins que un nou concessionari o la pròpia corporació es facin càrrec del servei de bar restaurant, sense que pugui excedir en cap cas de sis (6) mesos.

L'establiment del termini de la concessió s'entén sens perjudici de la facultat municipal d'acordar el seu rescab, o revocar la concessió, de conformitat amb allò previst en aquest plec i en la legislació general en matèria de patrimoni de les administracions públiques.

**4a. Despeses.** A banda de les restants despeses que hagi d'assumir l'adjudicatari de la concessió, en virtut d'allò que preveuen aquest plec de clàusules administratives i el plec de prescripcions tècniques, aniran a càrrec seu l'abonament de les despeses causades per la licitació de la concessió i tots els impostos, taxes i arbitris que es derivin de la seva adjudicació i formalització.

**Clàusula 5a. Jurisdicció competent.** Aquesta concessió té naturalesa administrativa i ambdues parts queden sotmeses expressament a la legislació sobre patrimoni de les administracions públiques i les seves disposicions de desenvolupament. Supletòriament, s'aplicaran la resta de normes de dret administratiu i en el seu defecte, les normes de dret privat.

Les qüestions litigioses sorgides en relació amb la interpretació, modificació, resolució i efectes d'aquesta concessió seran resoltes per l'òrgan de contractació, els acords del qual posaran fi a la via administrativa i seran immediatament executius. En contra d'aquests actes, es podrà interposar recurs de reposició i/o recurs contenciós administratiu, de conformitat amb el que disposa la normativa d'aplicació.

**Clàusula 6a. Identificació d'òrgan.** En compliment de la LCSP, cal identificar com a òrgan administratiu amb competències en matèria de comptabilitat pública, la Intervenció Municipal, i com a òrgan de contractació, la Junta de Govern Local, per delegació de l'alcalde.

## **CAPÍTOL II PROCEDIMENT D'ADJUDICACIÓ DE LA CONCESSIÓ**

**Clàusula 7a. Procediment d'adjudicació.** Aquesta concessió de domini públic municipal s'adjudica pel sistema de procediment obert, de conformitat amb l'article 60.2 del Reglament de patrimoni dels ens locals i els articles 156 i següents de la LCSP.

**Clàusula 8a. Capacitat.** Podran presentar-se a la licitació les persones físiques o jurídiques, nacionals o estrangeres, que tinguin plena capacitat d'obrar, acreditin la solvència econòmica, financera i tècnica o professional, d'acord amb el que es disposa en aquest plec i no estiguin incurses en cap de les prohibicions que impedeixen resultar adjudicatària de concessions, assenyalades a l'article 71 de la LCSP.

La concessió s'atorgarà a una sola persona física o jurídica, o a una agrupació d'empresaris temporal constituïda a l'efecte, que s'obligui de forma solidària davant l'Ajuntament i compleixi amb el que preceptua l'article 69 de la LCSP.

La presentació de proposició per part dels licitadors presumeix que aquests accepten de manera incondicionada les clàusules d'aquest plec i la declaració responsable que reuneixen totes i cadascuna de les condicions exigides per ser adjudicatària de concessions.

**Clàusula 9a. Solvència econòmica i financera.** Els licitadors han d'acreditar la seva solvència econòmica i financera a través de qualsevol dels mitjans previstos a l'article 87 de la LCSP.

**Clàusula 10a. Solvència tècnica i professional.** Els licitadors han d'acreditar la seva solvència tècnica i professional pels mitjans següents:

- a) Relació de treballs de característiques similars al que és objecte de concessió efectuats durant els últims tres (3) anys, indicant el seu import, dates i destinatari públic o privat.
- b) Declaració dels materials, instal·lacions i equipament tècnic a disposició del licitador durant la vigència de la concessió.
- c) Nombre i qualificació del personal laboral a disposició del licitador.

**Clàusula 11a. Mitjans de comunicació electrònics.** D'acord amb la disposició addicional quinzena de la LCSP, la tramitació d'aquesta licitació comporta la pràctica de les notificacions i comunicacions que en derivin per mitjans exclusivament electrònics.

Les comunicacions i les notificacions que es facin durant el procediment de contractació i durant la vigència del contracte s'efectuaran per mitjans electrònics a través del sistema de notificació e-NOTUM, d'acord amb la LCSP i la Llei 39/2015, d'1 d'octubre, del procediment administratiu comú de les administracions públiques. A aquests efectes, s'enviaran els avisos de la posada a disposició de les notificacions i les comunicacions a les adreces de correu electrònic i als telèfons mòbils que les empreses hagin facilitat a aquest efecte en el DEUC / la declaració responsable, d'acord amb el que s'indica en aquest plec.

Un cop rebuts el/s correu/s electrònic/s i, en el cas que s'hagin facilitat també telèfons mòbils, els SMS, indicant que la notificació corresponent s'ha posat a disposició a e-NOTUM, haurà/n d'accedir-hi la/les persones designada/es, mitjançant l'enllaç que s'enviarà a aquest efecte. En l'espai virtual on hi ha dipositada la notificació, es permet accedir a dita notificació amb certificat digital o amb contrasenya.

Els terminis a comptar des de la notificació es computaran des de la data d'enviament de l'avís de notificació, si l'acte objecte de notificació s'ha publicat el mateix dia en el perfil de contractant de l'òrgan de contractació. En cas contrari, els terminis es computaran des de la recepció de la notificació per part de l'empresa a qui s'adreça.

D'altra banda, per tal de rebre tota la informació relativa a aquesta licitació, les empreses que ho vulguin i, en tot cas, les empreses licitadores s'han de subscriure com a interessades en aquesta licitació, a través del servei de subscripció a les novetats de l'espai virtual de licitació que a tal efecte es posa a disposició, un cop s'accedeix a l'anunci de licitació publicat en el perfil de contractant de l'òrgan de contractació, accessible des de la Plataforma de serveis de contractació pública de la Generalitat:

<https://contractaciopublica.cat/ca/perfils-contractant/detall/AJM?categoria=0>

Aquesta subscripció permetrà rebre avís de manera immediata a les adreces electròniques de les persones subscrietes de qualsevol novetat, publicació o avís relacionat amb aquesta licitació.

Les empreses que, d'acord amb la clàusula següent activin l'oferta amb l'eina de Sobre Digital s'inscriuran a la licitació automàticament.

Així mateix, determinades comunicacions que s'hagin de fer amb ocasió o com a conseqüència del procediment de licitació i d'adjudicació del present contracte es realitzaran mitjançant el tauler d'anuncis associat a l'espai virtual de licitació d'aquesta licitació de la Plataforma de Serveis de Contractació Pública. En aquest tauler d'anuncis electrònic, que deixa constància fefaent de l'autenticitat, la integritat i la data i hora de publicació de la informació publicada, també es publicarà informació relativa tant a la licitació, com al contracte.

A més, les empreses licitadores també es poden donar d'alta en el Perfil del licitador, prèvia l'autenticació requerida. El Perfil del licitador està constituït per un conjunt de serveis adreçats a les empreses licitadores amb l'objectiu de proveir un espai propi a cada empresa licitadora, amb un seguit d'eines que faciliten l'accés i la gestió d'expedients de contractació del seu interès. Per donar-se d'alta cal fer "clic" en l'apartat "Perfil de licitador" de la Plataforma de Serveis de Contractació Pública i disposar del certificat digital requerit.

Les dades personals que s'obtinguin dels licitadors seran tractades per l'Ajuntament de Manresa com a Responsable del tractament, en el sentit de l'article 4.7 del Reglament general de protecció de dades. La finalitat del tractament serà gestionar el procediment de contractació. Les dades personals del contractista es tractaran per la mateixa finalitat, seguiment del contracte i actuacions que se'n deriven. La legitimació del tractament es fonamentarà en el compliment de les relacions precontractuals i contractuals.

Es publicaran dades del contractista d'acord amb la normativa de transparència i de contractes del sector públic. Per a l'exercici dels drets reconeguts al Reglament general de protecció de dades (accés a les dades, rectificació, supressió, sol·licitar-ne la portabilitat, o la limitació o oposició al tractament) els licitadors es podran adreçar en qualsevol moment a l'Ajuntament.

**Clàusula 12a. Publicació de l'anunci de licitació.** L'obertura del termini de presentació de proposicions es farà pública mitjançant la inserció d'un anunci de licitació en el perfil del contractant de l'Ajuntament de Manresa ([www.manresa.cat](http://www.manresa.cat)).

**Clàusula 13a. Presentació de les proposicions.** Els interessats en prendre part en la licitació podran presentar les seves ofertes dins el termini de trenta (30) dies naturals, comptats a partir del dia següent a la publicació de l'anunci de licitació en el perfil del contractant de l'Ajuntament de Manresa ([www.manresa.cat](http://www.manresa.cat)) i més concretament utilitzant el següent enllaç:

<https://contractaciopublica.cat/ca/perfils-contractant/detall/AJM?categoria=0>.

En el cas que finalitzés en dissabte o festiu, es prorrogaria fins al dia hàbil següent. La presentació de proposicions es podrà realitzar durant les 24 hores del dia, cada dia de l'any, excepte l'últim dia del termini en el qual la presentació d'ofertes es podrà tramitar fins a les 14:00 h.

En cas de fallida tècnica que impossibiliti l'ús de l'eina de Sobre Digital el darrer dia de presentació de les proposicions, sempre hi quan l'AOC hagi comunicat la incidència, l'òrgan de contractació ampliarà el termini de presentació de les mateixes el temps que es consideri imprescindible, modificant el termini de presentació d'ofertes; publicant a la Plataforma de Serveis de Contractació Pública (Perfil del Contractant) l'esmena corresponent; i, addicionalment, comunicant el canvi de data a totes les empreses que haguessin activat oferta.

L'Ajuntament de Manresa, de conformitat amb la disposició addicional 16a i 17a en relació a la disposició final 6a de la LCSP, i en compliment del principi de transparència en la contractació i d'eficàcia i eficiència de l'actuació administrativa, fomentará i preferirá la utilització de mitjans electrònics, informàtics i telemàtics.

Així mateix, d'acord amb les disposicions de la Llei 39/2015, d'1 d'octubre, del Procediment Administratiu Comú de les Administracions Públiques, i amb la voluntat de fomentar l'agilitat, eficàcia i eficiència dels procediments de contractació, les comunicacions, requeriments i notificacions hauran de realitzar-se per mitjans electrònics, informàtics o telemàtics.

És per això que, l'Ajuntament de Manresa, amb fonament a la normativa indicada en el paràgraf anterior, ha vist la necessitat que els licitadors concorrin al procediment de contractació pública únicament en format electrònic sobre digital, mitjançant la presentació de les proposicions, l'aportació de documents i les comunicacions i notificacions entre el licitador i l'òrgan de contractació a través de la Plataforma de Serveis de Contractació Pública de la Generalitat de Catalunya, garantint-se en tot moment la lliure concurrència, no discriminació i restricció d'accés a dit procediment.

La Plataforma de Serveis de Contractació Pública de la Generalitat de Catalunya, compleix íntegrament tots els requisits legals i tècnics previstos a la LCSP, garantint-se en tot moment que:

- No són discriminatoris, trobant-se a disposició del públic de forma compatible amb les tecnologies de la informació i comunicació d'ús general.
- Tota la informació i les especificacions tècniques necessàries per a la presentació electrònica de les ofertes i sol·licituds de participació es troba a disposició de totes les parts interessades al Perfil del Contractant de l'Ajuntament de Manresa, sent d'ús general i àmplia implantació.
- Els sistemes de comunicacions i per l'intercanvi i emmagatzematge d'informació garanteixen la igualtat entre els licitadors i la integritat de les dades transmeses, i que només els òrgans competents, en la data assenyalada per això, puguin tenir accés als mateixos, o que en el cas d'incompliment d'aquesta prohibició d'accés, la violació pot detectar-se amb claredat.
- L'aplicació permet acreditar la data i hora de l'emissió o recepció de les comunicacions, la integritat del seu contingut i el remitent i destinatari de les mateixes.
- Tots els actes i manifestacions de voluntat dels òrgans administratius o de les empreses licitadores o contractistes que tinguin efectes jurídics i s'emetin tant en la fase preparatòria como en les fases de licitació, adjudicació i execució del contracte són autèntics mitjançant una firma electrònica reconeguda.

## 1. Procediment de presentació

Les empreses licitadores han de presentar la documentació que conformi les seves ofertes mitjançant l'eina de Sobre Digital accessible a l'adreça web següent:

<https://contractaciopublica.cat/ca/perfils-contractant/detall/AJM?categoria=0>.

Un cop accedeixin a través d'aquest enllaç a l'eina web de sobre Digital, les empreses licitadores hauran d'omplir un formulari per donar-se d'alta a l'eina i, a continuació, rebran un missatge, al/s correu/s electrònic/s indicat/s en aquest formulari d'alta, d'activació de l'oferta.

Les adreces electròniques que les empreses licitadores indiquin en el formulari d'inscripció de l'eina de Sobre Digital, que seran les emprades per enviar correus electrònics relacionats amb l'ús de l'eina de Sobre Digital, han de ser les mateixes que les que designin en el seu DEUC per a rebre els avisos de notificacions i comunicacions mitjançant l'eNOTUM.

Les empreses licitadores han de conservar el correu electrònic d'activació de l'oferta, atès que l'enllaç que es conté en el missatge d'activació és l'accés exclusiu de què disposaran per presentar les seves ofertes a través de l'eina de Sobre Digital.

Accedint a l'espai web de presentació d'ofertes a través d'aquest enllaç tramès, les empreses licitadores hauran de preparar tota la documentació requerida i adjuntar-la en format electrònic en els sobres corresponents. Les empreses licitadores poden preparar i enviar aquesta documentació de forma esglaonada, abans de fer la presentació de l'oferta.

Per poder iniciar la tramesa de la documentació, l'eina requerirà a les empreses licitadores que introdueixin una paraula clau per a cada sobre amb documentació xifrada que formi part de la licitació (pel sobre 1 no es requereix paraula clau, atès que la documentació no està xifrada). Amb aquesta paraula clau es xifrarà, en el moment de l'enviament de les ofertes, la documentació.

Per tant, aquest procés de xifrat el duu a terme l'eina de Sobre Digital, de manera que les empreses licitadores NO han de xifrar prèviament els arxius mitjançant una altra eina. Així mateix, el desxifrat dels documents de les ofertes es realitza mitjançant la mateixa paraula clau, la qual han de custodiar les empreses licitadores. Cal tenir en compte la importància de custodiar correctament aquesta o aquestes claus (poden ser la mateixa per tots els sobres o diferents per cadascun d'ells), ja que només les empreses licitadores la/les tenen (l'eina de Sobre Digital no guarda ni recorda les contrasenyes introduïdes) i són imprescindibles per al desxifrat de les ofertes i, per tant, per l'accés al seu contingut.

Es demanarà a les empreses licitadores, mitjançant el correu electrònic assenyalat en el formulari d'inscripció a l'oferta de l'eina de Sobre Digital, que accedeixin a l'eina web de Sobre Digital per introduir les seves paraules clau en el moment que correspongui.

Les empreses licitadores poden accedir a l'espai web de preparació i presentació de l'oferta i, mitjançant el botó "anar a enviar paraules clau", accedir a l'espai des del qual enviar les paraules clau, una vegada finalitzat el termini de presentació d'ofertes, sense necessitat de cap requeriment ni recordatori previ per part de l'òrgan de contractació i/o de l'eina de licitació electrònica.

Quan les empreses licitadores introdueixin les paraules clau s'iniciarà el procés de desxifrat de la documentació, que es trobarà guardada en un espai virtual securitzat que garanteix la inaccessibilitat a la documentació abans, en el seu cas, de la constitució de la Mesa i de l'acte d'obertura dels sobres, en la data i l'hora establertes.

Les empreses licitadores han d'introduir en tot cas la paraula clau abans de la finalització de l'acte d'obertura del primer sobre xifrat.

En cas que alguna empresa licitadora no introdueixi la paraula clau, no es podrà accedir al contingut del sobre xifrat. Així, atès que la presentació d'ofertes a través de l'eina de Sobre Digital es basa en el xifratge de la documentació i requereix necessàriament la introducció per part de les empreses licitadores de la/les paraula/es clau, que només elles custodien durant tot el procés, per poder accedir al contingut xifrat dels sobres, no es podrà efectuar la valoració de la documentació de la seva oferta que no es pugui desxifrar per no haver introduït l'empresa la paraula clau.

Una vegada complimentada tota la documentació de l'oferta i adjuntats els documents que la conformen, es farà la presentació pròpiament dita de l'oferta, la qual no es considera presentada fins que no ha estat registrada, amb l'apunt d'entrada corresponent, a través de l'eina. A partir del moment en què l'oferta s'hagi presentat, ja no es podrà modificar la documentació tramesa.

Cal tenir en compte que l'eina de Sobre Digital no permet suprimir o modificar les ofertes un cop presentades; sí és possible en qualsevol moment anterior a l'enviament de l'oferta.

En cas que una empresa licitadora presenti dues o més ofertes a un mateix lot/contracte dins del termini de presentació d'ofertes, prenent que l'última substitueixi a una o unes ofertes anteriors, ha d'informar-ho així fefaentment a l'òrgan de contractació i aquest, o en el seu cas, la mesa de contractació, valorarà el que procedeixi respecte d'aquestes ofertes.

Podeu trobar material de suport sobre com preparar una oferta mitjançant l'eina de Sobre Digital a l'apartat de "Material d'ajuda per a persones usuàries" en el desplegable de "suport" de la Plataforma de serveis de contractació pública:

<https://contractaciopublica.cat/ca/manuals/usuari>

## 2. Certificats digitals

D'acord amb la disposició addicional primera del Decret Llei 3/2016, de 31 de maig, de mesures urgents en matèria de contractació pública, serà suficient l'ús de la signatura electrònica avançada basada en un certificat qualificat o reconegut de signatura electrònica en els termes previstos en el Reglament (UE) 910/2014/UE, del Parlament Europeu i del Consell, de 23 de juliol de 2014, relatiu a la identificació electrònica i els serveis de confiança per a les transaccions electròniques en el mercat interior i pel qual es deroga la Directiva 1999/93/CE. Per tant, aquest és el nivell de seguretat mínim necessari del certificat de signatura electrònica admesa per a la signatura del DEUC i de l'oferta.

Pel que fa als certificats estrangers comunitaris, s'acceptaran els certificats qualificats a qualsevol país de la Unió Europea d'acord amb l'article 25.3 del Reglament (UE) 910/2014/UE sobre identificació electrònica i serveis de confiança, esmentat, el qual disposa que "una signatura electrònica qualificada basada en un certificat qualificat emès a un Estat membre serà reconeguda com a signatura electrònica qualificada a la resta dels Estats membres.

## 3. Enviament en dues fases (empremta electrònica)

D'acord amb el que disposa l'apartat 1.h de la Disposició addicional setzena de la LCSP, l'enviament de les ofertes mitjançant l'eina de sobre Digital es podrà fer en dues fases, transmetent primer l'empremta electrònica de la documentació de l'oferta, dins del termini de presentació d'ofertes, amb la recepció de la qual es considerarà efectuada la seva presentació a tots els efectes, i després fent l'enviament de la documentació de l'oferta pròpiament dita, en un termini màxim de 24 hores. En cas de no efectuar-se aquesta segona remissió en el termini de 24 hores, es considerarà que l'oferta ha estat retirada. Si es fa ús d'aquesta possibilitat, cal tenir en compte que la documentació tramesa en aquesta segona fase ha de coincidir totalment amb aquella respecte de la que s'ha enviat l'empremta digital prèviament, de manera que no es pot produir cap modificació dels fitxers electrònics que configuren la documentació de l'oferta. En aquest sentit, cal assenyalar la importància de no manipular aquests arxius (ni, per exemple, fer-ne còpies, encara que siguin de contingut idèntic) per tal de no variar-ne l'empremta electrònica, que és la que es comprovarà per assegurar la coincidència de documents en les ofertes trameses en dues fases.

Les proposicions presentades fora de termini no seran admeses.

#### **4. Virus informàtics i documents malmesos**

Les ofertes presentades han d'estar lliures de virus informàtics i de qualsevol tipus de programa o codi nociu, ja que en cap cas es poden obrir els documents afectats per un virus amb les eines corporatives de la Generalitat de Catalunya. Així, és obligació de les empreses contractistes passar els documents per un antivirus i, en cas d'arribar documents de les seves ofertes amb virus, serà responsabilitat d'elles que l'Administració no pugui accedir al contingut d'aquests.

En cas que algun document presentat per les empreses licitadores estigui malmès, en blanc o sigui il·legible o estigui afectat per algun virus informàtic, la Mesa de contractació valorarà, en funció de quina sigui la documentació afectada, les conseqüències jurídiques respecte de la participació d'aquesta empresa en el procediment, que s'hagin de derivar de la impossibilitat d'accedir al contingut d'algun dels documents de l'oferta. En cas de tractar-se de documents imprescindibles per conèixer o valorar l'oferta, la mesa podrà acordar l'exclusió de l'empresa.

Les empreses licitadores podran presentar una còpia de seguretat dels documents electrònics presentats en suport físic electrònic, que serà sol·licitada a les empreses licitadores en cas de necessitat, per tal de poder accedir al contingut dels documents en cas que estiguin malmesos. En aquest sentit, cal recordar la importància de no manipular aquests arxius per tal de no variar-ne l'empremta electrònica, que és la que es comprovarà per assegurar la coincidència dels documents de la còpia de seguretat, tramesos en suport físic electrònic, i dels tramesos en l'oferta, a través de l'eina de Sobre Digital. Així mateix, cal tenir en compte que aquesta còpia no podrà ser emprada en el cas d'haver enviat documents amb virus a través de l'eina de Sobre Digital, atesa la impossibilitat tècnica en aquests casos de poder fer la comparació de les empremtes electròniques i, per tant, de poder garantir la no modificació de les ofertes un cop finalitzat el termini de presentació.

#### **5. Mida màxima dels arxius**

L'eina de Sobre Digital no permet la presentació d'arxius de mida superior a 25 Mb. Per aquest motiu, els arxius de les ofertes d'aquesta mida s'han de comprimir o fragmentar en diverses parts. La partició s'ha de realitzar manualment (sense utilitzar eines del tipus winzip o winrar de partició automàtica) i sense incorporar cap tipus de contrasenya. Els arxius resultants de la partició s'incorporen en l'apartat d'altra documentació numerats (part 1 de 2, part 2 de 2). Quan en una licitació es prevegi que l'opció de comprimir o dividir l'arxiu sigui inviable per la mida dels arxius –com per exemple vídeos–, les empreses licitadores han de seleccionar l'arxiu de més de 25 Mb no partible sense clicar al botó “xifrar i desar” i, un cop preparada tota l'oferta normalment i tenint l'arxiu de més de 25 Mb i no partible seleccionat però no enviat, han de generar el resum que conté totes les empremtes electròniques adjuntes i enviar-lo. Les empreses han d'aportar l'arxiu en un suport electrònic físic (USB), de manera que l'òrgan de contractació o la mesa podrà comprovar la coincidència de les empremtes electròniques dels documents aportats en aquest suport físic electrònic amb les dels documents seleccionats en l'oferta presentada.

#### **6. Especificacions tècniques i format dels documents**

Les especificacions tècniques necessàries per a la presentació electrònica d'ofertes estan disponibles a de “Material d'ajuda per a persones usuàries” en el desplegable de “suport” de la Plataforma de serveis de contractació pública:

<https://contractaciopublica.cat/ca/manuals/usuari>

El format de documents electrònics admissibles en aquesta licitació és el format PDF, en tant que formats d'ampli ús, fàcil accés i no discriminatori, que garanteixen la lliure i plena accessibilitat per l'òrgan de contractació, els òrgans de fiscalització i control, els òrgans jurisdiccionals i els interessats.

## **7. Traducció de documents per a empreses estrangeres**

D'acord amb l'article 23 del RGLCAP, les empreses estrangeres han de presentar la documentació traduïda de forma oficial al català i/o al castellà.

## **8. Sol·licitud d'informació addicional i aclariments**

Les persones interessades en el procediment de licitació podran sol·licitar a l'òrgan de contractació informació addicional sobre els plecs i la documentació complementària, la qual haurà de facilitar-se, almenys, 6 dies abans que finalitzi el termini fixat per a la presentació d'ofertes, sempre que l'hagin demanat almenys 12 dies abans del transcurs del termini de presentació de les proposicions.

Les persones interessades en el procediment de licitació també poden dirigir-se a l'òrgan de contractació per sol·licitar aclariments del que estableixen els plecs o la resta de documentació, a través de l'apartat "d'enviar preguntes" de l'espai virtual de la licitació. Aquestes "preguntes i respostes" seran públiques i accessibles a través del tauler d'avisos, residenciat en el perfil de contractant de l'òrgan.

## **9. Caràcter secret de les proposicions i acceptació del plec**

Les proposicions són secretes i la seva presentació suposa l'acceptació incondicionada per part de l'empresa licitadora del contingut del present plec, així com del plec de prescripcions tècniques, així com l'autorització a la mesa i a l'òrgan de contractació per consultar les dades que recullen el Registre Electrònic d'Empreses Licitadores de la Generalitat de Catalunya o el Registre oficial de licitadors i empreses classificades del sector públic, o les llistes oficials d'operadors econòmics d'un Estat membre de la Unió Europea.

## **10. Nombre de proposicions per empresa**

Cada empresa licitadora no pot presentar més d'una proposició. Tampoc pot subscriure cap proposta en UTE amb d'altres si ho ha fet individualment o figurar en més d'una unió temporal. La infracció d'aquestes normes dóna lloc a la no-admissió de cap de les propostes que hagi subscrit.

**Clàusula 14a. Forma de presentació de les proposicions.** Les proposicions contindran els documents següents:

- Sobre núm. 1: ha de contenir la documentació administrativa enumerada a la clàusula 15a d'aquest plec de clàusules.
- Sobre núm. 2: ha de contenir la documentació enumerada a la clàusula 16a d'aquest plec, que correspon a l'oferta tècnica.

- Sobre núm. 3: ha de contenir la documentació enumerada a la clàusula 17a d'aquest plec, la qual correspon a l'oferta econòmica.

Els documents relatius al sobre 1 es tindran en compte per considerar si l'oferta s'admet purament i simplement, o per si s'admet condicionadament (en cas que hi hagi errors esmenables) o bé per considerar-la no admesa.

Els documents relatius al sobre 2 es tindran en compte per valorar les ofertes segons el criteri no associat a cap fórmula (judici de valor).

Els documents relatius al sobre 3 es tindran en compte per valorar les ofertes segons els criteris avaluables de manera automàtica.

El contingut de l'oferta que resulti adjudicatària passarà a ser propietat de l'Ajuntament de Manresa, sense que l'empresa licitadora tingui dret a cap contraprestació econòmica per aquest fet.

Cap licitador no podrà presentar més que una proposició i tampoc no podrà subscriure cap proposta amb unió temporal amb d'altres si ho ha fet individualment o constar en més d'una unió temporal. La infracció d'aquesta condició implicarà la inadmissió de totes les propostes subscrietes per ell.

Els licitadors podran designar com a confidencial part de la informació facilitada per ells en formular les ofertes, en especial respecte als secrets tècnics o comercials i als aspectes confidencials de les mateixes. Els òrgans de contractació no podran divulgar aquesta informació sense el seu consentiment.

En el supòsit que una part de la proposta sigui designada per la pròpia empresa com a confidencial, caldrà identificar clarament aquesta documentació i presentar-la en un arxiu independent a efectes que pugui ser clarament diferenciada i discriminada en el marc d'un expedient electrònic, en aquells supòsits que qualsevol interessat sol·liciti l'accés a l'expedient.

En cas contrari, no serà possible donar a aquesta informació un tractament diferenciat.

De la mateixa manera, el contractista haurà de respectar el caràcter confidencial d'aquella informació a la qual tingui accés amb motiu de l'execució del contracte, sempre que se li hagués donat el caràcter indicat als plecs o al contracte, o que per la seva pròpia naturalesa hagi de ser tractada com tal. Aquest deure es mantindrà durant un termini de cinc anys des del coneixement d'aquesta informació, llevat que el contracte o els plecs estableixin un termini major.

**Clàusula 15a. Sobre número 1. Documentació administrativa.** El primer sobre, anomenat sobre número 1, contindrà els documents següents:

- a) Declaració responsable del licitador en els termes previstos a l'article 71 de la LCSP, d'acord amb el model establert a l'annex II d'aquest plec.

En el supòsit que els licitadors tinguin intenció de concórrer en una unió temporal d'empresaris (UTE, d'ara endavant), hauran de presentar una sola oferta i en el sobre hi inclouran la declaració jurada individualitzada de cada licitador que integri la UTE i un escrit signat conjuntament pels membres de la UTE, en el qual s'indiquin els noms, les circumstàncies, els percentatges de participació d'aquests membres i el compromís de constituir-se formalment en unió temporal en cas de resultar adjudicatària.

La durada de les unions temporals coincidirà, com a mínim, amb la de la concessió fins a la seva extinció.

L'efectiva formalització de la UTE en escriptura pública només serà exigible en el supòsit que aquesta esdevingui adjudicatària. Així mateix, les persones o empreses que conformin la UTE hauran de nomenar un representant o apoderat únic.

b) Indicació de l'adreça de correu electrònic i mòbil a efectes de notificació.

Declaració d'acceptació de mitjans electrònics de comunicació per als requeriments sobre aclariments i ampliacions de la documentació de la proposició presentada, pràctica de les notificacions relatives a l'adjudicació de la concessió i qualsevol altre tràmit relacionat amb la seva execució, així com també, amb l'aprovació de la factura i el pagament, amb plena validesa jurídica.

Aquesta declaració s'ha de presentar d'acord amb el model establert a l'annex IV d'aquest plec.

Aquest apartat es redacta a la vista de la disposició addicional 15a, apartat segon, de la LCSP. L'Ajuntament de Manresa informa que portarà a terme aquestes comunicacions mitjançant el sistema e-Notum del consorci AOC.

**Clàusula 16a. Sobre número 2. Oferta tècnica.** El sobre número 2 contindrà la Memòria Tècnica d'Actuació per a l'explotació del "Bar-Restaurant Miami". Aquesta documentació ha de permetre avaluar la qualitat, l'eficiència, la viabilitat i el disseny de la prestació d'acord amb els criteris d'adjudicació establerts a la clàusula 20a (criteris valuables segons un judici de valor) d'aquest plec.

Aquesta memòria tècnica tindrà una extensió màxima de 60 fulls (DIN-A4 a una sola cara), amb lletra Arial o similar, mida mínima 11 i interlineat 1,15. Dins d'aquest límit de pàgines s'inclou la portada i l'índex. Queden exclosos d'aquest límit de pàgines exclusivament els documents següents, que s'hauran d'adjuntar com a annexos:

- Els plànols d'interiorisme, distribució i renders visuals (que es podran presentar en format DIN-A3).
- L'arxiu en format Excel corresponent al Pla Econòmic Financer.

**ADVERTIMENT IMPORTANT SOBRE CONTAMINACIÓ DOCUMENTAL:** En cap cas els licitadors podran incloure en els sobres 1 i 2 cap dada, xifra o referència econòmica relativa a l'oferta de millora a l'alça del cànon, que s'ha d'incloure únicament i exclusiva en el sobre 3. Especialment, en l'elaboració del Pla Econòmic Financer d'aquest sobre 2, els licitadors hauran de preveure com a despesa de cànon, obligatòriament i per a tots els escenaris, únicament l'import base de licitació establert (1.500 € mensuals / 18.000 € anuals). Qualsevol previsió o dada que permeti deduir la millora econòmica que el licitador inclourà al sobre 3 serà motiu d'exclusió automàtica de la licitació per vulneració del secret de les ofertes.

Aquest sobre anirà precedit d'un índex sistemàtic, signat pel licitador, i inclourà els documents i annexos següents, estructurats de la següent manera per facilitar-ne la valoració:

**a) Proposta tècnica per a l'explotació del bar restaurant (Corresponent al Bloc A dels criteris de valoració).** La memòria comprendrà:

1. **Enfocament general del model de negoci:** Memòria sobre la identitat, concepte gastronòmic, orientació dels serveis de bar i restaurant, i segments de públic als quals es vol atreure.
2. **Proposta d'inversions tècniques:** Planificació, característiques tècniques i cronograma detallat de les inversions i reposicions previstes al llarg dels 10 anys de durada de la concessió.
3. **Oferta gastronòmica i relació qualitat/preu:** Carta de productes, menús, estratègia i llistat de preus proposats, estudi d'escandalls, ús de productes de proximitat i integració d'ofertes per a intoleràncies alimentàries.
4. **Estàndards de qualitat del servei i atenció:** Protocols d'atenció al client, resolució de queixes, disponibilitat lingüística (català) i programes de formació contínua del personal.
5. **Pla de funcionament i estructura organitzativa:** Organigrama, dimensió de la plantilla, perfils professionals i cobertura horària i de torns (garantint les ràtios adients als 462,48 m2 del local).
6. **Pla de seguiment d'higiene, salut i neteja:** Operativa de neteja de les tres plantes i protocols específics de control de plagues (desratització, desinsectació, legionel·la) i controls de qualitat.
7. **Manteniment i conservació de béns:** Pla d'accions preventives i correctives sobre l'edifici, instal·lacions i béns adscrits, així com els sistemes de seguretat antirobatoris/incendis i gestió de les assegurances exigides.
8. **Pla Econòmic Financer:** Aquest document haurà de justificar de forma rigorosa la viabilitat de l'operació, incloent:
  - o *Coherència i inversió inicial:* Pressupost inicial de l'arrencada desglossat (adequació, permisos, llicències, comptadors).
  - o *Solidesa del finançament:* Estructura dels fons propis i aliens per garantir la inversió i el suport d'imprevistos.
  - o *Estudis d'explotació i viabilitat:* Compte de pèrdues i guanys projectat a 5 anys (incloent salaris, energia, subministraments i el cànon fix base), anàlisi de la demanda i anàlisi de sensibilitat davant d'escenaris adversos (riscos). (*Nota: El pressupost d'explotació i l'anàlisi de viabilitat s'hauran de facilitar també en suport informàtic, en un arxiu en format Excel adjunt*).

**b) Millores i inversions de funcionament (Corresponent al Bloc B dels criteris de valoració).** La informació s'aportarà el màxim de desglossada i justificada tècnicament:

1. **Concepció i aprofitament de l'espai (Distribució global):** Ordenació i zonificació funcional dels 462,48 m2 (soterrani, planta baixa i primera), incloent-hi l'estudi de la mobilitat i fluxos de clients i treballadors.
2. **Concepció de l'espai (Capacitat i Ergonomia):** Estudi de la capacitat d'aforament/places ofertes, ergonomia, accessibilitat i solucions de tractament acústic i de climatització.
3. **Proposta de mobiliari i parament:** Característiques tècniques i materials del mobiliari de sala i barra, i parament (vaixel·la, cristalleria).

4. **Imatge, disseny i decoració:** Projecte d'interiorisme per al servei de restauració, característiques estètiques, senyalètica i atmosfera visual.
5. **Calendari d'execució i instal·lació:** Diagrama de planificació temporal (tipus diagrama de Gantt) requerit per adequar el local i termini previst per al ple funcionament abans de l'inici efectiu de l'activitat.
6. **Millores en maquinària i instal·lacions tecnològiques:** Característiques tècniques, certificacions d'eficiència energètica i digitalització de l'equipament industrial de cuina, cambres frigorífiques, sistemes d'extracció i TPV.

c) **Altres.** Qualsevol altre document que el proponent consideri oportú a l'efecte d'una millor selecció i comprensió del projecte.

**Clàusula 17a. Sobre número 3. Oferta econòmica.** El sobre número 3 contindrà el document següent:

- Oferta de cànon per a la concessió, subscripta d'acord amb el model que s'adjunta com annex número V al present plec, degudament signada.

**Clàusula 18a. Mesa de contractació i comitè d'experts.** Pel que fa a la composició i règim de la Mesa de contractació, és procedent fer una remissió al contingut de l'acord del Ple municipal de data 18 de juliol de 2019, modificat pel mateix òrgan en sessió del dia 27 de gener de 2022, relatiu a la Mesa de contractació permanent, que es troba publicat al Perfil del contractant de l'Ajuntament de Manresa.

El comitè d'experts que haurà de valorar els criteris que depenen d'un judici de valor estarà integrat pels membres següents:

- Josep Pujol Sancho, cap d'Unitat de Programa d'Inversions i Subvencions.
- Aleix Solé Sellares, tècnic del Servei de Desenvolupament Local.
- Elena Castellano Til, cap de Secció de Manteniment d'Equipaments.

**Clàusula 19a. Obertura de les proposicions.** L'Ajuntament de Manresa qualificarà, internament, la documentació administrativa (sobre 1).

La mesa desestimarà aquells licitadors que no aportin tota la documentació requerida o que no acreditin la capacitat i classificació exigides.

La mesa concedirà un termini de tres dies per a la resolució d'errors o omissions. La comunicació als interessats es farà electrònicament al correu electrònic que haguessin indicat en la declaració indicada a la clàusula 15a d'aquest plec.

Un cop qualificada internament la documentació del sobre 1 i, esmenats, si s'escau, els defectes observats, es farà l'obertura de la documentació relativa al criteri la quantificació del qual depèn d'un judici de valor (sobre 2).

L'obertura del sobre corresponent als criteris quantificables automàticament (sobre 3) es farà posteriorment en acte públic, un cop emès informe tècnic sobre el contingut del sobre número 2.

En tot cas, no s'acceptaran aquelles proposicions que:

- Tinguin contradiccions, omissions, errors o esmenes que no permetin conèixer clarament allò que l'Ajuntament estimi fonamental per considerar l'oferta econòmica.
- No tinguin concordança amb la documentació examinada i admesa.
- Variïn substancialment el model de proposició establert.
- Incompleteixin alguna de les previsions del projecte.

A continuació la mesa procedirà a la valoració de les ofertes en la seva totalitat, d'acord amb la puntuació obtinguda en els diferents criteris.

**Clàusula 20a. Criteris d'adjudicació.** Les propostes han de ser valorades d'acord amb els criteris establerts en aquesta clàusula i d'acord amb l'article 146 de la LCSP. La puntuació màxima total és de 250 punts, que es distribueixen en funció de l'aplicació dels criteris següents:

### 1. Criteris de judici de valor (puntuació màxima fins a 160 punts)

#### **BLOC A. PROPOSTA TÈCNICA D'EXPLOTACIÓ (Fins a 100 punts)**

##### **A.1. Enfocament general del model de negoci (fins a 10 punts)**

- **Què es valora:** La definició de la identitat, el concepte gastronòmic i l'orientació dels serveis de bar i restaurant integrats a la Muralla Sant Domènec.
- **Com es valora:** Es valorarà l'originalitat, la coherència del model amb l'entorn i la capacitat d'atracció de diversos segments de públic al llarg del dia.

<b>Puntuació</b>	<b>Qualificació</b>	<b>Descripció de la Proposta</b>
<b>8.1 - 10</b>	Excel·lent	Proposta amb un concepte d'explotació altament innovador, molt ben definit i perfectament integrat a la idiosincràsia de la ciutat, amb un model clar d'atracció de públic.
<b>5.1 - 8</b>	Bo	Definició correcta i coherent del model de negoci, tot i que amb un caràcter més tradicional o menys innovador.
<b>2.1 - 5</b>	Regular	Descripció genèrica del servei de bar-restaurant sense definir una identitat o enfocament clar de mercat.
<b>0 - 2</b>	Deficient	Manca de definició del model d'explotació.

##### **A.2. Proposta d'inversions tècniques durant la concessió (fins a 10 punts)**

- **Què es valora:** La planificació i justificació de les inversions i reposicions proposades durant els 10 anys de concessió, determinant les característiques i el moment temporal.
- **Com es valora:** S'avaluarà l'exhaustivitat tècnica, el cronograma d'amortització i com aquestes inversions garanteixen el manteniment òptim del patrimoni municipal.

<b>Puntuació</b>	<b>Qualificació</b>	<b>Descripció de la Proposta</b>
<b>8.1 - 10</b>	Excel·lent	Cronograma d'inversions detallat i seqüenciat per exercicis. Justificació tècnica excel·lent de cada inversió i impacte directe en la millora contínua de l'immoble.
<b>5.1 - 8</b>	Bo	Pla d'inversions complet, però amb menor detall tècnic en la descripció dels materials o un calendari menys precís.
<b>2.1 - 5</b>	Regular	Relació d'inversions genèriques sense ubicació temporal clara ni especificacions tècniques suficients.

Puntuació	Qualificació	Descripció de la Proposta
0 - 2	Deficient	Inversions no definides o que no justifiquen el manteniment de l'espai.

### A.3. Relació qualitat/preu i oferta gastronòmica (fins a 10 punts)

- **Què es valora:** La carta de productes, menús, servei de bar (begudes/tapes) i restaurant (dinars/sopars), juntament amb l'estudi de preus i l'ús de productes de proximitat.
- **Com es valora:** Es puntuarà l'equilibri qualitat-preu, l'accessibilitat econòmica per al ciutadà, la varietat i la integració d'ofertes per a persones amb intoleràncies.

Puntuació	Qualificació	Descripció de la Proposta
8.1 - 10	Excel·lent	Oferta gastronòmica molt detallada, competitiva en preus, amb forta aposta pel producte local i atenció a diversitats alimentàries. Escandalls clars.
5.1 - 8	Bo	Carta equilibrada i preus de mercat adequats. Inclusió acceptable de productes locals però sense una anàlisi profunda de l'estructura de preus.
2.1 - 5	Regular	Llistat bàsic de productes i preus sense estratègia de qualitat diferenciada.
0 - 2	Deficient	Oferta gastronòmica no detallada o preus desproporcionats.

### A.4. Estàndards de qualitat del servei i atenció (fins a 10 punts)

- **Què es valora:** Els protocols d'atenció al client, resolució de queixes (fulls de reclamacions), disponibilitat de carta en català i formació contínua.
- **Com es valora:** Es valorarà el rigor en el disseny de l'experiència del client, la rapidesa en el servei i els sistemes d'avaluació de la satisfacció (enquestes, monitorització).

Puntuació	Qualificació	Descripció de la Proposta
8.1 - 10	Excel·lent	Manual d'atenció impecable. Protocols clars de resolució de conflictes, avaluació contínua i alt compromís amb la qualitat lingüística i de tracte.
5.1 - 8	Bo	Definició correcta de l'atenció i compliment clar de la normativa de reclamacions i idiomes, amb avaluació reactiva.
2.1 - 5	Regular	Protocols d'atenció molt bàsics, limitant-se a complir estrictament les obligacions legals mínimes.
0 - 2	Deficient	Manca de protocols d'atenció al client.

### A.5. Pla de funcionament, dotació i estructura organitzativa (fins a 5 punts)

- **Què es valora:** L'organigrama, la cobertura de torns (garantint el compliment horari normatiu) i la independència de la plantilla respecte a l'Ajuntament (Clàusula 5 PPT).

- **Com es valora:** S'avaluarà l'adequació de la ràtio de personal als metres quadrats de concessió (462,48 m<sup>2</sup>), garantint la no precarietat i la fluïdesa del servei.

Puntuació	Qualificació	Descripció de la Proposta
4.1 - 5	Excel·lent	Dimensionament perfecte de la plantilla per a les tres plantes. Torns coberts òptimament, perfils professionals definits i gestió integral eficient.
3.1 - 4	Bo	Organigrama correcte i suficient per cobrir el servei, tot i que menys detallat en la distribució de tasques per zones o franges de màxima afluència.
1.1 - 3	Regular	Plantilla ajustada al límit, amb descripció vaga dels rols i torns.
0 - 1	Deficient	Estructura de personal clarament insuficient per als metres de la concessió.

#### A.6. Pla de seguiment d'higiene, salut i neteja (fins a 10 punts)

- **Què es valora:** Operativa de neteja de les tres plantes, sanitaris, cuina; i protocols de control de plagues (desratització, desinsectació, legionel·la) descrits a la Clàusula 7.b del PPT.
- **Com es valora:** Es puntuarà la freqüència d'actuació, la qualitat dels productes emprats (ecològics), i la prevenció sanitària proactiva.

Puntuació	Qualificació	Descripció de la Proposta
8.1 - 10	Excel·lent	Pla d'higiene extremadament rigorós. Quadres de freqüències clars per zones, control de plagues externalitzat o molt protocol·litzat i ús de sistemes sostenibles.
5.1 - 8	Bo	Pla de neteja estàndard adequat per hostaleria, contemplant les obligacions del PPT de manera correcta i sistemàtica.
2.1 - 5	Regular	Listat de tasques de neteja sense especificar freqüències clares ni procediments específics per a plagues o legionel·la.
0 - 2	Deficient	Mesures d'higiene insuficients o que no garanteixen la salubritat.

#### A.7. Manteniment, conservació i salvaguarda de béns (fins a 5 punts)

- **Què es valora:** Les accions de manteniment preventiu/correctiu de l'edifici, instal·lacions, béns adscrits i gestió d'assegurances (RC i danys de l'immoble, Clàusula 8 PPT).
- **Com es valora:** Es valorarà l'estratègia per evitar la degradació patrimonial, l'agilitat en la reparació d'averies i els sistemes de seguretat (incendis, antirobatoris).

Puntuació	Qualificació	Descripció de la Proposta
4.1 - 5	Excel·lent	Pla de manteniment preventiu molt exigent. Mesures de seguretat de darrera generació i cobertura asseguradora que excedeix àmpliament els mínims exigits.
3.1 - 4	Bo	Assumpció clara de responsabilitats de manteniment correctiu i prevenció adequada. Compliment estricte de les exigències de seguretat i assegurances del PPT.

Puntuació	Qualificació	Descripció de la Proposta
1.1 - 3	Regular	Pla de manteniment purament reactiu davant d'averies o trencaments.
0 - 1	Deficient	No es defineix com es protegirà l'immoble i els béns afectes.

**Regla per a l'elaboració del Pla Econòmic Financer (Criteris A.9, A.10 i A.11):** Als efectes de redactar l'estudi de viabilitat i els comptes de resultats d'aquests apartats, els licitadors hauran de preveure com a despesa, obligatòriament i per a tots els escenaris, únicament l'import del cànon base de licitació establert (1.500 € mensuals / 18.000 € anuals). No es pot incloure en aquests apartats del Sobre 2 cap despesa de cànon superior a aquesta base. Qualsevol previsió que permeti deduir la millora econòmica a l'alça que el licitador inclourà al Sobre 3 serà motiu d'exclusió automàtica.

#### A.8. Pla econòmic: Coherència i inversió (fins a 10 punts)

- **Què es valora:** Estudi de la inversió inicial requerida (adequació, permisos, comptadors individuals -Clàusula 6 PPT-) i la seva relació directa amb el model de negoci descrit.
- **Com es valora:** Es puntuarà el realisme financer i la congruència entre els costos pressupostats per a l'arrencada i els estàndards de qualitat promesos a la memòria tècnica.

Puntuació	Qualificació	Descripció de la Proposta
8.1 - 10	Excel·lent	El pla és totalment realista i detallat. La inversió està perfectament desglossada i els terminis d'amortització coincideixen amb la durada de la concessió. Les previsions d'ingressos són prudentes i estan justificades per un estudi de mercat o d'afluència sòlid.
5.1 - 8	Bo	El pla compleix els mínims. La inversió i les previsions són acceptables, però el marge de benefici sembla massa ajustat o optimista. S'entén la viabilitat, però no s'aprofundeix en escenaris de risc (ex. baixada de vendes).
2.1 - 5	Regular	Hi ha febleses en la relació inversió-retorn. Per exemple, es preveu una inversió molt alta però els ingressos estimats no permetrien recuperar-la en el termini establert, o viceversa (poca inversió per a un negoci que requereix molta activitat).
0 - 2	Deficient	El document presenta incoherències greus (errors de càlcul, preus de mercat irrealment o omissions de despeses obligatòries com cànon o personal). El pla financer no sembla correspondre's amb la realitat del bar-restaurant.

#### A.9. Pla econòmic: Solidesa del finançament (fins a 10 punts)

- **Què es valora:** L'estructura dels fons propis i aliens que assegurin la viabilitat de l'empresa davant l'increment de costos operatius del sector.
- **Com es valora:** Es valorarà la capacitat i garantia de finançament de l'empresa adjudicatària, minimitzant el risc d'abandonament de la concessió o insolvència.

Puntuació	Qualificació	Descripció de la Proposta
-----------	--------------	---------------------------

Puntuació	Qualificació	Descripció de la Proposta
8.1 - 10	Excel·lent	Estructura financera altament solvent, amb compromisos fermes de finançament i garanties de tresoreria per absorbir imprevistos macroeconòmics.
5.1 - 8	Bo	Pla de finançament creïble, basat en fons raonables i línies de crèdit estàndard adequades a la dimensió del projecte.
2.1 - 5	Regular	Estructura de finançament molt ajustada o recolzada en supòsits d'ingressos futurs poc prudents.
0 - 2	Deficient	Risc evident d'insolvència o manca de justificació de l'origen dels fons.

#### A.10. Pla econòmic: Estudis d'explotació i viabilitat (fins a 20 punts)

##### A.10.1. Estudi d'ingressos i costos d'explotació (fins a 10 punts)

- **Què es valora:** El compte de pèrdues i guanys projectat a 5 anys. Integració de costos com energia, salaris, subministraments sanitaris i manteniment del cànon.
- **Com es valora:** Es puntuarà l'anàlisi de la demanda, la prudència en la previsió d'ingressos i el rigor en el càlcul de les despeses fixes i variables.

Puntuació	Qualificació	Descripció de la Proposta
8.1 - 10	Excel·lent	Compte de resultats altament rigorós, amb anàlisi detallada dels subministraments propis i despeses de personal (actualització de taules salarials).
5.1 - 8	Bo	Previsions financeres creïbles i equilibrades, demostrant la rendibilitat del negoci sense supòsits exagerats.
2.1 - 5	Regular	Projeccions basades en un gran optimisme en els ingressos o infravalorant l'estructura de costos de l'immoble.
0 - 2	Deficient	Estudi d'explotació irreal o ple d'errors conceptuals.

##### A.10.2. Anàlisi d'escenaris i mitigació de riscos (fins a 10 punts)

- **Què es valora:** La planificació davant escenaris de caiguda de la demanda o increments inflacionaris en matèries primeres.
- **Com es valora:** Es valorarà la resiliència del model, demostrant la capacitat de mantenir el servei d'hostaleria actiu malgrat conjuntures adverses (garantint l'esperit de la reducció del cànon municipal).

Puntuació	Qualificació	Descripció de la Proposta
8.1 - 10	Excel·lent	Anàlisi de sensibilitat molt completa amb propostes concretes (fons de maniobra, flexibilitat operativa) per sobreviure a escenaris econòmics severos.
5.1 - 8	Bo	Previsió de riscos clàssica amb mecanismes de resposta convencionals adequats al sector.
2.1 - 5	Regular	S'esmenten els riscos però no s'aporten mecanismes clars per fer-hi front a nivell de tresoreria.

Puntuació	Qualificació	Descripció de la Proposta
0 - 2	Deficient	Inexistència d'anàlisi de riscos.

## BLOC B. MILLORES I INVERSIONS DE FUNCIONAMENT (Fins a 60 punts)

### B.1. Concepció i aprofitament de l'espai: Distribució global (fins a 10 punts)

- **Què es valora:** L'ordenació i zonificació funcional dels 462,48 m2 repartits entre soterrani, planta baixa i primera planta. Fluxos de mobilitat de clients i treballadors.
- **Com es valora:** S'avaluarà l'eficiència espacial, la separació adequada d'espais d'emmagatzematge/cuina respecte a les sales, i l'agilitat circulatòria sense interferències.

Puntuació	Qualificació	Descripció de la Proposta
8.1 - 10	Excel·lent	Optimització total de l'espai (sala, barra i terrassa). Circuits de treball (cambrers/cuina) sense interferències. Augment justificat de la capacitat de servei sense perdre confort. Bona distribució funcional amb zones clarament definides. L'aprofitament de l'espai és intel·ligent i millora l'estat actual. La inversió en maquinària i mobiliari és moderna i facilita un servei ràpid i eficient.
5.1 - 8	Bo	Proposta funcional estàndard que compleix amb els requisits bàsics. La distribució és lògica però no aporta solucions innovadores per maximitzar l'espai o l'experiència del client.
2.1 - 5	Regular	Distribució millorable que pot generar "colls d'ampolla" en moments de màxima afluència. L'aprofitament de l'espai és pobre o el mobiliari proposat no sembla l'adequat per a un ús intensiu professional.
0 - 2	Deficient	Manca de coherència en la concepció del servei. No es defineix bé la capacitat (número de comensals) o els circuits de servei són caòtics. La inversió en funcionament és mínima o insuficient.

### B.2. Concepció de l'espai: Capacitat i Ergonomia (fins a 10 punts)

- **Què es valora:** L'estudi de la capacitat de comensals i barra, juntament amb l'accessibilitat, tractament acústic, lumínic i de climatització.
- **Com es valora:** Es puntuarà el confort ambiental del client i la capacitat de flexibilitzar l'espai per adaptar-se a diferents volums d'aforament segons l'horari.

Puntuació	Qualificació	Descripció de la Proposta
-----------	--------------	---------------------------

Puntuació	Qualificació	Descripció de la Proposta
8.1 - 10	Excel·lent	Aforament maximitzat però prioritzant el confort absolut. Incorporació de mesures d'insonorització i climatització eficient molt per sobre de la norma.
5.1 - 8	Bo	Equilibri adequat entre nombre de taules i espai vital. Bona il·luminació i tractament climàtic correcte.
2.1 - 5	Regular	Saturació de l'espai o confort acústic/lumínic no resolt de forma específica.
0 - 2	Deficient	Ignora l'ergonomia del client i l'accessibilitat.

### B.3. Proposta de mobiliari i parament (fins a 10 punts)

- **Què es valora:** Les característiques tècniques, materials, qualitat i disseny del mobiliari de sala/barra i dels elements de parament (vaixel·la, cristalleria).
- **Com es valora:** Es valorarà l'elevada resistència i durabilitat dels materials a l'ús intensiu, la facilitat de neteja i l'adequació ergonòmica de cadires i taules.

Puntuació	Qualificació	Descripció de la Proposta
8.1 - 10	Excel·lent	Mobiliari d'alta gamma, molt durador, amb materials ignífugs o antibacterians. Parament escollit amb gran atenció al detall i funcionalitat.
5.1 - 8	Bo	Mobiliari comercial d'hostaleria robust i adequat, complint estàndards sòlids de durabilitat.
2.1 - 5	Regular	Materials assequibles d'escassa durabilitat projectada per a un termini de 10 anys.
0 - 2	Deficient	Especificacions de mobiliari nul·les o inadequades per al sector de restauració.

### B.4. Imatge, disseny i decoració (fins a 10 punts)

- **Què es valora:** El projecte estètic i decoratiu de l'interiorisme, la senyalètica i l'atmosfera visual que es vol donar al "Bar-Restaurant Miami".
- **Com es valora:** S'avaluarà l'elegància, la identitat pròpia que atorgui caràcter al local, la calidesa de l'entorn i la coherència cromàtica corporativa.

Puntuació	Qualificació	Descripció de la Proposta
8.1 - 10	Excel·lent	Projecte d'interiorisme complet, amb elements decoratius d'alt valor estètic que aporten gran personalitat i una atmosfera molt acollidora.
5.1 - 8	Bo	Decoració acurada, actual i agradable visualment, amb solucions estètiques pràctiques.
2.1 - 5	Regular	Decoració impersonal, sense un fil conductor estètic clar per al local.
0 - 2	Deficient	Projecte decoratiu pobre, antiquat o inexistent.

### B.5. Calendari d'execució de millores i instal·lació (fins a 10 punts)

- **Què es valora:** El diagrama de planificació temporal (ex: Diagrama de Gantt) requerit per adequar el local abans de l'inici efectiu de l'activitat.

- **Com es valora:** Es puntuarà la precisió de la seqüenciació de les tasques, l'optimització de terminis per a una obertura àgil i la minimització de molèsties a la via pública.

Puntuació	Qualificació	Descripció de la Proposta
8.1 - 10	Excel·lent	Calendari extremadament precís que garanteix terminis molt curts d'obres mitjançant execució simultània de tasques perfectament coordinada.
5.1 - 8	Bo	Cronograma realista, estructurat de forma ordenada per fases clàssiques.
2.1 - 5	Regular	Planificació vaga de terminis, sense evidenciar coneixement de la interdependència de les tasques d'obra.
0 - 2	Deficient	Inexistència de planificació temporal de l'adequació de l'espai.

#### B.6. Millores en la maquinària i instal·lacions tecnològiques (fins a 10 punts)

- **Què es valora:** L'equipament industrial a incorporar a la cuina, cambres frigorífiques (esmentades a la Clàusula 7.c), sistemes d'extracció, TPV i digitalització del servei.
- **Com es valora:** Es valorarà l'alta eficiència energètica de la maquinària, la integració de sistemes de gestió de comandes digitals ràpides i la tecnologia aplicada a la conservació òptima d'aliments.

Puntuació	Qualificació	Descripció de la Proposta
8.1 - 10	Excel·lent	Equipament d'última tecnologia amb eficiència energètica A+++; sistemes digitals capdavanters de gestió i maquinària que automatitza i agilitza el servei a sala i cuina.
5.1 - 8	Bo	Maquinària industrial moderna i fiable, amb solucions informàtiques estàndards eficients i adequades.
2.1 - 5	Regular	Equipament bàsic d'hostaleria sense consideracions d'estalvi energètic o modernització.
0 - 2	Deficient	Maquinària insuficient per atendre el volum d'un establiment de 462 m2.

#### 2. Criteris automàtics (puntuació màxima fins a 90 punts)

##### OFERTA ECONÒMICA.

S'avaluarà mitjançant la fórmula següent:

$$P = (O - L) \times 90 / (A - L)$$

on:

P = puntuació

O = oferta del licitador

L = pressupost de licitació

A = oferta més alta de les considerades

Justificació: S'utilitza la fórmula proporcional inversa, perquè les característiques del contracte permeten la introducció de paràmetres de qualitat en la seva prestació i es vol incentivar de forma relativa la competitivitat entre els licitadors en el criteri preu. La fórmula atorga la màxima puntuació a l'oferta més barata i atenua les diferències entre les diverses ofertes.

Per optar a l'adjudicació les propostes han d'obtenir una puntuació mínima de 80 punts en els criteris de judici de valor. Les sol·licituds que no assoleixin aquesta puntuació mínima seran considerades d'una qualitat tècnica insuficient i no seran tingudes en compte.

L'òrgan competent pot optar entre adjudicar la concessió a la proposició més avantatjosa, sense atendre necessàriament el seu valor econòmic, o declarar desert el concurs, motivant en tot cas la seva decisió en base als criteris que figuren en aquesta clàusula.

L'oferta més avantatjosa serà la que obtingui una major puntuació en aplicació dels criteris indicats en aquesta clàusula. Tanmateix, es considerarà que existeix un empat entre ofertes, sempre que la diferència en el còmput total de punts entre l'oferta major puntuada i la/es restant/s no superi un (1) punt.

Per tal de desfer l'empat, es considerarà com a criteri prevalent el que es designa a la lletra a) d'aquesta clàusula (Proposta tècnica d'explotació del bar restaurant) i a tal efecte es proposarà l'adjudicació de la concessió a l'oferta que obtingui una major puntuació en aquest criteri. En cas que persisteixi l'empat, amb la mateixa consideració sobre les regles d'empat que la indicada en el paràgraf anterior, s'anirà analitzant comparativament i per ordre decreixent la major puntuació en la resta de criteris, considerant-se més avantatjosa l'oferta que obtingui major puntuació en el criteri respectiu, agafant-se sempre per realitzar la comparativa la totalitat d'ofertes que hagin quedat empatades en primer terme (vegeu paràgraf anterior).

Si malgrat aplicar aquestes regles de desempat, l'empat segueix persistent, l'adjudicació es realitzarà de manera preferent a favor d'aquella persona o empresa que en el moment d'acreditar la seva solvència tècnica hagi justificat tenir en la seva plantilla un nombre de treballadors discapacitats superior al dos per cent (2%). En el cas que diverses empreses licitadores justifiquin trobar-se en aquesta situació, tindrà preferència en l'adjudicació del contracte el licitador que disposi del percentatge superior.

Finalment, en cas que es continuï produint un empat, es realitzarà un sorteig entre les ofertes que hagin quedat empatades en primer terme, d'acord amb la mecànica que estableixi la mesa de contractació. En qualsevol cas, aquest sorteig serà públic.

### **CAPÍTOL III ADJUDICACIÓ I FORMALITZACIÓ DE LA CONCESSIÓ**

**Clàusula 21a. Classificació de les ofertes i proposta d'adjudicació.** Un cop valorades les ofertes, la mesa de contractació remetrà a l'òrgan de contractació, juntament amb l'acta, la corresponent proposta d'adjudicació en què figuraran ordenades les ofertes de forma decreixent, incloent la puntuació atorgada a cadascuna d'elles per aplicació dels criteris indicats a la clàusula 20a i identificant aquella més avantatjosa.

**Clàusula 22a. Presentació de la documentació justificativa.** L'òrgan de contractació, en vista de la proposta d'adjudicació formulada per la mesa, i classificades per ordre decreixent les proposicions presentades que no hagin estat declarades amb valors anormals o desproporcionats i posteriorment, requerirà al licitador que hagi presentat la millor oferta, perquè en el termini de 7 dies hàbils a comptar des d'aquell en què hagi rebut el requeriment, presenti la documentació que acrediti la garantia definitiva de l'adjudicació i la resta de documentació que es relaciona més avall.

Aquest requeriment es comunicarà a la licitadora mitjançant comunicació electrònica a través d'e-NOTUM, integrat amb la Plataforma de Serveis de Contractació Pública, d'acord amb aquest plec.

En cas que les licitadores estiguin inscrites en el RELIC i alguna dada no estigui actualitzada, caldrà acompanyar la declaració que s'adjunta amb aquest plec com a annex número III. Així mateix, l'Ajuntament de Manresa podrà requerir la presentació de tota aquella documentació que consideri adient i no estigui actualitzada al RELIC.

En el supòsit que les licitadores no estiguin inscrites en el RELIC o en un registre equivalent, caldrà que aportin en aquest tràmit:

#### 1. DOCUMENTACIÓ ADMINISTRATIVA:

- Documents que acreditin la personalitat jurídica. Si es tracta d'una persona jurídica espanyola, escriptura de constitució de l'entitat adaptada, en tot cas, a la legislació vigent i testimoni de la seva inscripció en el Registre oficial corresponent. En aquesta escriptura haurà d'acreditar-se que la finalitat o activitat de la societat té relació directa amb l'objecte de la concessió.

Si és una persona jurídica no espanyola d'algun Estat membre de la Unió Europea o signatari de l'acord sobre l'Espai Econòmic Europeu, certificació d'inscripció en algun dels registres que assenyala l'apartat 3 de l'annex II del RGLCAP.

Per la resta de persones jurídiques estrangeres:

- Certificació i informe de reciprocitat (quan sigui necessari), als quals es refereix l'article 10 del RGLCAP.
- Acreditar tenir oberta una sucursal a Espanya, inscrita en el Registre corresponent, amb designació d'apoderats o representants per a les seves operacions.

En tot cas, les empreses estrangeres han d'incloure una declaració per la qual se sotmetin a la jurisdicció dels Jutjats i Tribunals espanyols de qualsevol ordre, per totes les incidències que de manera directa o indirecta

puguin sorgir de la concessió, amb renúncia, si s'escau, al fur jurisdiccional estranger que pogués correspondre al licitador.

Els documents acreditatius de la personalitat de les empreses estrangeres es presentaran traduïts de manera oficial a les llengües catalana o castellana per part d'un traductor jurat amb títol suficient.

- Documents que acreditin la facultat d'actuar a nom de tercers. Quan el licitador no actuï en nom propi o quan comparegui en representació d'una societat o d'una persona jurídica, haurà d'acompanyar un poder notarial per a representar a la persona o entitat en nom de la qual concorre davant l'Administració, i una fotocòpia compulsada o legitimada per un notari del seu DNI, o del document que en el seu cas el substitueixi reglamentàriament. El poder haurà d'estar inscrit en el Registre Mercantil. Si es tracta d'un poder per a un acte concret, no cal la inscripció en el Registre Mercantil, d'acord amb el que disposa l'article 94.1 apartat 5 del Reglament d'aquest registre.
- Acreditació de la solvència econòmica – financera i tècnica - professional. Els licitadors podran acreditar la seva solvència, mitjançant els mitjans descrits a les clàusules 9a i 10a d'aquest mateix plec.

## 2. CERTIFICATS ACREDITATIUS D'ESTAR AL CORRENT DE LES OBLIGACIONS TRIBUTÀRIES I DE SEGURETAT SOCIAL.

De conformitat amb el que preveu la legislació vigent en matèria pressupostària, la presentació de la proposta per l'interessat per concórrer en el present procediment de contractació comporta l'autorització a l'òrgan gestor per a demanar els certificats a emetre pels òrgans de l'Agència Estatal d'Administració Tributària i per la Tresoreria General de la Seguretat Social, referents al compliment de les obligacions tributàries i socials.

## 3. IMPOST D'ACTIVITATS ECONÒMIQUES.

Quan s'exerceixin activitats subjectes a l'impost sobre activitats econòmiques: alta, referida a l'exercici corrent, o últim rebut, juntament amb una declaració responsable de no haver-se donat de baixa en la matrícula del citat impost i, si escau, declaració responsable de trobar-se exempt.

## 4. CONSTITUCIÓ DE LA GARANTIA DEFINITIVA DE LA CONCESSIÓ.

Constitució de la garantia corresponent al 3% del valor del domini públic ocupat.

En el cas que no es complimenti adequadament el requeriment de documentació en el termini assenyalat, o bé en el termini per esmenar que es doni; així com en aquells supòsits en què no es pugui acreditar el compliment de les condicions de solvència tècnica i econòmica de l'empresa, s'entendrà que l'empresa licitadora ha retirat la seva oferta i es requerirà la mateixa documentació a l'empresa licitadora següent, per l'ordre en què hagin quedat classificades les ofertes. Aquest fet comporta l'exigència de l'import del 3 per cent del valor del domini públic ocupat en concepte de penalitat, i, a més, pot donar lloc a declarar a l'empresa en prohibició de contractar per la causa prevista en l'article 71.2.a de la LCSP.

Així mateix, l'eventual falsedat en allò declarat per les licitadores en les declaracions pot donar lloc a la causa de prohibició de contractar amb el sector públic prevista en l'article 71.1.e de la LCSP.

**Clàusula 23a. Garantia definitiva.** L'adjudicatari de la concessió del bar restaurant haurà de constituir una garantia definitiva per l'import de deu mil nou-cents catorze euros amb vint-i-un cèntims (10.914,21 €). Aquest import equival al 3% del valor del domini públic ocupat.

L'esmentada garantia es podrà constituir per qualsevol dels mitjans previstos a l'article 108 de la LCSP, en concordança amb els articles 55 a 58 del RGLCAP i en la forma prevista a l'annex VI d'aquest plec de clàusules.

Si es tracta d'una UTE, la garantia definitiva podrà ser constituïda per una o per diverses de les empreses participants en la unió, sempre que es garanteixi solidàriament a tots els integrants de la unió temporal.

En cas que es facin efectives sobre aquesta garantia les penalitats o indemnitzacions exigibles a l'adjudicatari, aquest haurà de reposar o ampliar aquella en la quantia que correspongui en el termini de quinze (15) dies naturals des de la notificació, incorrent en cas contrari en causa de resolució.

**Clàusula 24a. Adjudicació.** L'òrgan de contractació ha d'adjudicar la concessió dins dels cinc dies hàbils següents a la recepció de la documentació a què es refereix la clàusula 22a.

L'adjudicació, que serà motivada, concretarà i fixarà els termes definitius del contracte, es notificarà als licitadors i, simultàniament, es publicarà en el perfil del contractant.

La notificació contindrà la informació necessària que permeti als interessats en els procediments d'adjudicació interposar recurs prou fonamentat contra la decisió d'adjudicació, i en particular, l'exigida per l'article 151.2 de la LCSP.

És aplicable a la motivació de l'adjudicació l'excepció de confidencialitat que conté l'article 154.7 de la LCSP.

En tot cas, en la notificació i en el perfil del contractant s'indicarà el termini en què s'ha de procedir a la formalització de la concessió, d'acord amb el que disposa l'article 153.3 de la LCSP.

La notificació es portarà a terme per mitjans electrònics de conformitat amb el que estableix la disposició addicional 15a de la LCSP.

En la notificació s'assenyalarà el règim de recursos aplicable i l'òrgan competent per a resoldre'ls.

**Clàusula 25a. Formalització del contracte.** El contracte s'haurà de formalitzar en document administratiu que s'ajusti amb exactitud a les condicions de la licitació, constituint aquest document títol suficient per accedir a qualsevol registre públic. No obstant, l'adjudicatari podrà sol·licitar que el contracte s'elevi a escriptura pública, corrent del seu càrrec les corresponents despeses. En cap cas es podran incloure en el document en què es formalitzi el contracte clàusules que impliquin alteració dels termes de l'adjudicació.

El contracte es perfecciona amb la seva formalització i en cap cas es podrà iniciar l'execució d'aquest sense la seva prèvia formalització.

Prèviament a la signatura del contracte, el/la representant de l'adjudicatari haurà de presentar davant l'òrgan de contractació:

- Els documents que acrediten la seva identitat i representació, si no consten a l'expedient.
- Si l'adjudicatari fos una unió temporal d'empreses, escriptura pública de la seva constitució, CIF assignat i nomenament de representant amb poder suficient.

**Clàusula 26a. Termini de formalització.** La formalització del contracte s'ha d'efectuar dins dels quinze dies hàbils des que es remeti la notificació de l'adjudicació als licitadors.

Quan per causes imputables a l'adjudicatari no s'hagi formalitzat el contracte dins del termini indicat, l'Ajuntament pot acordar la confiscació de la garantia definitiva fins al tres per cent (3%) del preu de la concessió. En aquest cas el contracte s'adjudicarà al següent licitador per l'ordre de classificació de les ofertes.

Si les causes de la no formalització són imputables a l'Administració, s'indemnitzarà al concessionari dels danys i perjudicis que la demora li pogués ocasionar.

La formalització de la concessió es farà pública en els termes que preveu l'article 154 de la LCSP.

## **CAPÍTOL IV RÈGIM ECONÒMIC DE LA CONCESSIÓ**

**Clàusula 27a. Cànon de la concessió i actualització.**

1. Cànon anual. L'Ajuntament fixa com a cànon anual mínim de la licitació divuit mil euros (18.000 €).

Aquest cànon és susceptible de ser millorat a les propostes que facin els licitadors, essent aquesta millora un dels criteris d'adjudicació, segons disposa la clàusula 20a

del present plec.

2. Actualització del cànon anual. L'Ajuntament, d'ofici i mitjançant resolució d'alcaldia, revisarà amb efectes a cada inici d'any natural el cànon anual de la concessió, a partir de la variació experimentada per l'Índex de preus de consum (IPC, d'ara endavant), conjunt nacional, publicat per l'Institut Nacional d'Estadística o organisme oficial que el substitueixi.

La variació de l'IPC a aplicar serà la registrada entre els mesos d'octubre de l'any en curs i el de l'any immediatament anterior a la revisió.

El nou cànon entrarà en vigor cada 1 de gener, sempre que hagi estat aprovat per l'Ajuntament i notificat a l'adjudicatari. En qualsevol cas, s'entendrà com a cànon de partida per a la primera revisió anual, aquell que s'hagi fixat en el concurs i hagi estat aprovat per l'Ajuntament en l'acord d'adjudicació de la concessió.

L'índex de referència de l'IPC per a la primera revisió serà el de la data d'obertura de proposicions.

**Clàusula 28a. Forma de pagament.** El pagament del cànon corresponent a la utilització privativa del bar restaurant es realitzarà pel concessionari en règim d'autoliquidació, a la caixa de la corporació, dins del primer mes de l'any al qual correspongui el cànon. Per al primer any, el pagament haurà de realitzar-se dins el termini de 10 dies, comptats a partir de la data de formalització de la concessió, en la part proporcional que resti fins a acabar l'any natural.

Si l'ingrés es realitza transcorregut els terminis indicats en l'apartat anterior, sense requeriment previ de l'Administració, s'aplicaran els recàrrecs previstos a la legislació tributària corresponent.

## **CAPÍTOL V RÈGIM DE DRETS I OBLIGACIONS**

**Clàusula 29a. Prerrogatives de l'Ajuntament de Manresa.** L'Ajuntament de Manresa ostentarà les prerrogatives d'interpretar la regulació de la concessió, resoldre els dubtes que ofereixi el seu compliment, modificar-la per raons d'interès

públic, declarar la responsabilitat imputable al contractista arran de l'execució del contracte, suspendre l'execució d'aquest i acordar-ne la resolució i els efectes d'aquesta, garantint en tot cas, l'audiència al contractista.

**Clàusula 30a. Facultats de l'Ajuntament.** L'Ajuntament de Manresa, atesa la qualificació jurídica de béns de domini públic dels béns adscrits a la concessió i com a titular seu, ostenta, entre altres, les següents facultats:

- a) Emetre ordres i instruccions, d'obligat compliment per al concessionari, relatives a incidències que afectin l'ús privatiu del bar restaurant i la resta de béns objecte d'ocupació.
- b) Inspeccionar en qualsevol moment els béns objecte de la concessió i també les seves construccions i instal·lacions.
- c) Acordar i executar per sí mateix el llançament del concessionari en cas que aquest últim no deixi lliures i vacus, a disposició de l'Ajuntament, els terrenys objecte de concessió en el termini establert, amb subjecció a l'article 228 del TRLMRLC, i al Reglament de patrimoni dels ens locals de Catalunya.
- d) Ordenar de forma discrecional les modificacions a la concessió que l'interès públic aconselli tot mantenint el seu equilibri econòmic i financer.
- e) Conèixer el contingut dels contractes de manteniment i de neteja amb tercers i formular modificacions del seu contingut per tal de millorar el servei.
- f) Imposar al concessionari les multes i penalitats procedents per les infraccions que cometi durant la vigència de la concessió o en la utilització dels béns.
- g) Autoritzar expressament i supervisar la realització d'obres i la instal·lació de qualsevol tipus de publicitat per part del concessionari.
- h) Rescatar la concessió quan concorri una necessitat d'interès públic municipal.

**Clàusula 31a. Obligacions de l'Ajuntament.** Seran obligacions de l'Ajuntament les indicades a continuació:

- a) Atorgar al concessionari la protecció adequada a l'efecte d'evitar o reparar pertorbacions en els drets establerts a favor seu en aquest plec.
- b) Indemnitzar al concessionari en cas de rescat de la concessió, si escau.

**Clàusula 32a. Obligacions del concessionari.** L'adjudicatari estarà obligat a explotar el bar restaurant objecte d'aquesta concessió conforme a allò que disposen aquest plec i el plec de prescripcions tècniques, i segons les instruccions que li doni l'Ajuntament de Manresa. L'incompliment que consisteixi en no explotar el bar restaurant podrà donar lloc a la resolució immediata de la concessió i a la reclamació dels eventuais danys i perjudicis que s'hagin produït, sens perjudici de la incautació de la garantia definitiva.

A banda d'allò establert en el plec de prescripcions tècniques i altres clàusules d'aquest plec, es consideren obligacions essencials de l'adjudicatari, les que s'indiquen a continuació:

- a) Compliment de les obligacions fiscals, laborals i socials. El concessionari està obligat al compliment de la legislació vigent, especialment en tot allò previst en les disposicions aplicables a les matèries fiscal, laboral, de Seguretat Social i de Seguretat i Salut en el treball.

El personal adscrit a la concessió treballarà per compte de l'adjudicatari i haurà d'estar afiliat al règim general de la Seguretat Social.

L'adjudicatari, en la seva condició d'empresari, serà l'únic responsable davant del personal adscrit a la concessió, del compliment de la legislació que regula les relacions laborals, Seguretat Social, seguretat i salut en el treball i també el conveni col·lectiu que correspongui.

El concessionari tindrà l'obligació ineludible de pagar al personal la retribució laboral total que correspongui. L'endarreriment en l'abonament de les retribucions salarials constituirà una falta molt greu.

L'Ajuntament es reserva el dret de revisar en qualsevol moment la documentació acreditativa del compliment per part de l'adjudicatari de les obligacions fiscals i socials. El concessionari presentarà semestralment el TC1 i el TC2 de la Seguretat Social.

- b) Obtenir l'autorització municipal prèvia, per a la modificació de prestacions i per a la cessió o subcontractació. L'adjudicatari no podrà variar l'objecte ni el contingut de les prestacions que integren el bar restaurant, ni cedir-les o subcontractar-les totalment o parcial amb tercers, llevat que compti amb la prèvia autorització expressa de l'Ajuntament de Manresa.

En el supòsit que l'adjudicatari subcontracti o cedeixi totalment o parcial les prestacions sense el preceptiu permís de l'Ajuntament, figurarà davant l'administració municipal com a únic responsable a tots els efectes, sens perjudici del règim sancionador que li pugui ser aplicat

L'adjudicatari no podrà concertar en cap cas l'execució parcial de la concessió amb persones que figurin suspeses o inhabilitades per a contractar amb l'Administració pública.

- c) Garantir la continuïtat de la prestació. Si per qualsevol circumstància no configurada legalment com a causa de força major l'adjudicatari no pot dur a terme la prestació del servei de bar restaurant, ho haurà de comunicar a l'Ajuntament de Manresa amb la màxima antelació possible.

En aquest supòsit, l'Ajuntament de Manresa comunicarà a l'adjudicatari aquelles prestacions que consideri essencials, a l'efecte que el concessionari porti a terme les accions oportunes que permetin aconseguir la seva cobertura. Si malgrat això l'adjudicatari no pot prestar el servei pels seus propis mitjans, l'Ajuntament podrà estudiar la possibilitat d'intervenir el servei d'acord amb el règim establert en aquest plec o bé podrà recórrer als serveis d'altres empreses, repercutint a l'adjudicatari els possibles sobrecostos i els eventuals danys i perjudicis que es puguin produir.

- d) Utilització i conservació del bé. El concessionari queda obligat a:

1. No realitzar actes dispositius o de gravamen sobre els béns adscrits a la concessió.

2. Utilitzar exclusivament els béns afectats a la concessió a l'objecte descrit a la clàusula 1a del present plec.
3. Compliment de les directrius i ordres dels serveis tècnics municipals quant a la instal·lació d'elements publicitaris i propagandístics de qualsevol tipus.
4. Mantenir l'edificació del bar restaurant, les seves instal·lacions i la resta del domini públic utilitzat en bon estat de conservació, per la qual cosa realitzarà les obres de conservació, manteniment i reparació necessàries, amb la supervisió i acceptació dels serveis tècnics municipals.
5. Realitzar operacions de neteja al local, a l'efecte de mantenir unes perfectes condicions d'higiene i salubritat.
6. Deixar lliures i vacus, a disposició de l'Ajuntament, els béns objecte de la concessió, en extingir-se aquesta per qualsevol circumstància.

e) Obligacions econòmiques i assegurança. El concessionari queda obligat a:

1. Satisfereix puntualment el cànon anual en la forma assenyalada en el plec de clàusules administratives.
2. Satisfereix anualment l'Impost sobre Béns Immobles, així com la resta d'impostos que siguin aplicables.
3. Fer-se càrrec de les escomeses dels serveis d'energia, aigua i altres, així com de les despeses del seu subministrament, amb comptadors propis i de conformitat amb la normativa vigent.
4. Contractar i mantenir en vigor una pòlissa d'assegurança de responsabilitat civil, amb cobertura mínima de 600.000 € que cobreixi totes les responsabilitats per danys i perjudicis, personals i materials, que s'ocasionin als usuaris o a terceres persones, causats pel concessionari, el seu personal o pel deficient estat dels elements de la instal·lació.

L'Ajuntament de Manresa estarà facultat per intervenir en la tramitació dels sinistres i exigir el compliment de les garanties de la pòlissa.

Anualment l'Ajuntament de Manresa requerirà al concessionari la presentació del document acreditatiu de la contractació de l'assegurança de responsabilitat civil esmentada.

**Clàusula 33a. Responsabilitat del concessionari.** L'adjudicatari serà responsable de la qualitat dels treballs que desenvolupi i de les prestacions i serveis realitzats, així com de les conseqüències que es derivin per a l'Ajuntament de Manresa o per tercers de les omissions, errades o mètodes inadequats en l'execució de la concessió.

A tal efecte, el concessionari haurà d'indemnitzar a tercers pels danys i perjudicis que ocasioni amb ocasió de l'execució de la concessió d'acord amb el que disposa la LCSP.

**Clàusula 34a. Drets del concessionari.** Seran drets del concessionari:

- a) Utilitzar els béns de domini públic que són objecte de la concessió, de conformitat amb les determinacions d'aquest plec.
- b) Sol·licitar la intervenció de l'Ajuntament quan hi hagi alguna pertorbació en l'exercici dels seus drets com a concessionari.

**Clàusula 35a. Execució de la concessió. Risc i ventura del concessionari.** La concessió s'executa a risc i ventura del concessionari. L'Ajuntament de Manresa no participarà de cap manera en el finançament de les despeses de primer establiment previstes en el plec de prescripcions tècniques i no assegurarà al concessionari una recaptació o rendiments mínims, ni li concedirà subvencions de cap tipus.

El concessionari haurà d'obtenir tots els permisos, llicències i legalitzacions que siguin necessaris per a l'entrada en funcionament i desenvolupament de l'activitat objecte de la concessió i haurà d'assumir el pagament dels impostos, taxes i arbitris de qualsevol classe que siguin aplicables a l'explotació del servei de bar restaurant.

**Clàusula 36a. Termini de garantia.** Segons la LCSP, en atenció a la pròpia naturalesa i característiques de les prestacions que constitueixen l'objecte de la concessió, no es fixa un termini de garantia de bona execució, sens perjudici de les responsabilitats en que pugui incórrer el concessionari durant la vigència de la concessió, responsabilitat aquesta a la qual es troba afectada la garantia definitiva.

**Clàusula 37a. Inspecció i vigilància.** Correspon a la corporació vetllar pel correcte funcionament dels serveis que es presten en immobles municipals i per aquesta raó, exercirà les facultats d'inspecció i vigilància en l'execució de la concessió per part del concessionari.

L'exercici d'aquestes facultats s'efectuarà pels funcionaris o personal que designi la Corporació i el concessionari haurà de posar a la seva disposició els elements necessaris per tal que la puguin acomplir.

L'exercici de l'activitat de control per part de l'Ajuntament podrà comportar també la realització d'auditories financeres o operatives en el servei de restauració prestat per l'adjudicatari i dur a terme tots els controls que s'estimin pertinents, amb la finalitat de conèixer el funcionament de l'activitat i de verificar el compliment de les obligacions adquirides per l'adjudicatari.

## **CAPÍTOL VI INCOMPLIMENT DEL CONCESSIONARI**

**Clàusula 38a. Infraccions del concessionari.** Les infraccions que cometi el concessionari es classifiquen en molt greus, greus i lleus, d'acord amb la tipificació

següent:

A. Infraccions molt greus. Tindran la qualificació d'infraccions molt greus, les següents:

- a) L'obstrucció a l'exercici de les funcions de policia, control i fiscalització que corresponen a l'Ajuntament.
- b) La falsedat en la presentació de qualsevol tipus de documentació a l'Ajuntament, tant durant la fase de la licitació com en qualsevol moment posterior dins de la vigència de la concessió.
- c) L'execució d'obres o la instal·lació de qualsevol element, inclosos els propagandístics o informatius, no autoritzats per l'Ajuntament en el domini públic municipal.
- d) La realització per part del concessionari d'accions o omissions que causin danys al domini públic municipal o al seu ús, així com l'ocupació sense el corresponent títol administratiu.
- e) L'incompliment dels horaris aplicables d'acord amb allò establert en el Plec de prescripcions tècniques.
- f) Les accions o omissions del concessionari que impliquin un risc per a la salut dels usuaris.
- g) La realització d'actes en els béns adscrits a la concessió que provoquin alteracions de l'ordre públic.
- h) Les infraccions que justifiquin la revocació de la concessió, de conformitat amb la clàusula 40a d'aquest Plec.
- i) L'incompliment per part del concessionari de la normativa en matèria laboral, Seguretat Social, Sanitat, Seguretat i salut laborals, així com les obligacions econòmiques en matèria salarial, tributària o de Seguretat Social dels empleats.
- j) L'incompliment de l'obligació de satisfer a l'Ajuntament el cànon vigent en cada moment.
- k) Cedir, subarrendar o traspasar la gestió de la concessió, mitjançant qualsevol modalitat o títol, sense la prèvia autorització expressa de l'Ajuntament de Manresa.
- l) Les interrupcions o suspensions durant la vigència de la concessió, llevat que concorrin circumstàncies degudament acreditades de força major.
- m) L'incompliment de l'obligació del concessionari de mantenir en bon estat d'ús i conservació els béns i instal·lacions adscrits a la concessió, així com el domini públic municipal on aquelles es trobin, sempre que s'hagi produït el previ requeriment de l'Ajuntament de Manresa per a l'esmena d'aquesta circumstància i el concessionari no l'hagi atès en el termini màxim d'un mes.
- n) L'incompliment o no observança de normes, disposicions o resolucions administratives dictades per autoritats sanitàries competents en la matèria
- o) La reiteració de dues o més infraccions greus en el període de sis (6) mesos.

B. Infraccions greus. Tindran la consideració d'infraccions greus, les següents:

- a) L'incompliment de l'obligació de manteniment i conservació dels béns i instal·lacions adscrits a la concessió, llevat que aquest incompliment tingui el caràcter de molt greu de conformitat amb allò que preveu la lletra anterior.
- b) El retard injustificat en el compliment de les obligacions del concessionari que no causi danys o perjudicis greus en el funcionament de la concessió.

- c) L'incompliment de les indicacions dels serveis tècnics municipals quant a l'ús privatiu dels béns de domini públic adscrits a la concessió.
- d) La col·locació de material publicitari o propagandístic no permès.
- e) No subscriure la pòlissa d'assegurança exigida en el present plec, o subscriure-la en condicions d'inferior cobertura a les estipulades
- f) El tracte incorrecte vers els usuaris o respecte els inspectors de l'Ajuntament.
- g) La no admissió de clients o usuaris a l'espai de domini públic d'ús privatiu sense que existeixi algun motiu que ho justifiqui.
- h) Manca de pagament de les primes d'assegurança exigides, en el moment del seu venciment.
- i) La reiteració de dues o més infraccions lleus en el període de sis mesos.

### C. Infraccions lleus.

Tindran la consideració d'infraccions lleus tota la resta de faltes que no estiguin qualificades com a greus o molt greus, sempre que suposin un incompliment de les condicions estipulades en el present plec i demés normativa aplicable.

**Clàusula 39a. Sancions.** Les sancions a imposar són les següents:

- a) Multa, que s'ha d'imposar en qualsevol cas i que pot portar aparellada qualsevol de les altres sancions previstes.
- b) Intervenció del servei de bar restaurant, en el cas d'infraccions greus o molt greus, quan així ho consideri oportú l'Ajuntament.
- c) Extinció de la concessió, que serà possible en cas d'infraccions molt greus.

Les sancions corresponents a cada classe d'infracció es graduaran tenint en compte els criteris objectius i subjectius següents:

- a) L'afectació de la salut i la seguretat de les persones.
- b) La possibilitat de reparació o restabliment de la realitat fàctica.
- c) El benefici derivat de l'activitat infractora.
- d) La naturalesa dels perjudicis causats.
- e) La reincidència.
- f) El grau de malícia del causant de la infracció.
- g) El grau de participació en el fet per títol diferent de l'autoria.
- h) La capacitat econòmica de l'infractor.

La multa a imposar té tres graus, que es corresponen respectivament amb les infraccions lleus, greus i molt greus. S'estableixen els límits següents:

- a) Infraccions lleus, fins a sis-cents euros (600 €).
- b) Infraccions greus, fins a mil dos-cents euros (1.200 €).
- c) Infraccions molt greus, fins a tres mil euros (3.000 €).

L'import de les multes previstes en aquesta clàusula s'actualitzarà d'ofici, de conformitat amb la variació que hagi experimentat l'Índex de preus de consum (conjunt nacional), en el període anual immediatament anterior.

**Clàusula 40a. Imposició de les multes.** Serà competent per a la imposició de les multes el senyor alcalde, a proposta dels serveis tècnics municipals i prèvia audiència al concessionari.

L'import de les multes se satisfarà a l'Ajuntament per part del concessionari, en el termini màxim dels trenta (30) dies naturals següents al de la seva notificació.

De no satisfer-se dins d'aquest termini, les multes es faran efectives d'acord amb la prelació següent:

1r. Incautació de la garantia definitiva en l'import necessari per cobrir la multa imposada. A tal efecte, el concessionari haurà de completar la garantia incautada.

2n. Quant a l'abonament de l'import de les multes no quedi cobert en la seva totalitat per la garantia definitiva, l'Ajuntament podrà utilitzar els mitjans d'execució forçosa que preveu la Llei 30/1992, de 26 de novembre, de règim jurídic de les administracions públiques i del procediment administratiu comú o norma vigent aplicable al cas.

La imposició de les multes tindrà lloc sens perjudici dels danys i perjudicis que siguin exigibles per part de l'Ajuntament.

## **CAPÍTOL VII EXTINCIÓ DE LA CONCESSIÓ**

**Clàusula 41a. Extinció de la concessió.** La concessió s'extingirà per les següents circumstàncies:

- a) Venciment del termini establert a la clàusula 3a.

- b) Desaparició del bé sobre el qual s'ha atorgat la concessió.
- c) Desafectació del bé, de conformitat amb el previst als articles 204 i següents del TRLMRLC, i preceptes concordants del Reglament de patrimoni dels ens locals de Catalunya, quant a l'alteració de la qualificació jurídica dels béns.
- d) Mutu acord entre l'Ajuntament i el concessionari.
- e) Renúncia del concessionari, amb un preavís mínim d'un mes, acceptada per l'Ajuntament, sempre que no tingui incidència negativa sobre el domini públic o la seva utilització, o causi perjudici a tercers.
- f) Revocació de la concessió. Seran causes de revocació de la concessió, a nivell enunciatiu i no limitatiu, les següents:
- L'abandonament o falta d'utilització del bar restaurant durant un any.
  - No pagament del cànon establert a favor de l'Ajuntament.
  - Destinació dels béns adscrits a la concessió a usos diferents dels assenyalats en el present plec de clàusules.
  - Invasió del domini públic no atorgat.
  - Accions o omissions que produeixin danys irreparables o de difícil reparació al domini públic.
  - Realitzar actes dispositius o de gravamen sobre els béns adscrits a la concessió.
  - Incompliment del que es preveu en aquest plec sobre la transmissió de la concessió.
  - Incompliment directe d'altres obligacions, que per la seva gravetat puguin ser causa de revocació.

La revocació de la concessió comportarà en tot cas la pèrdua de la garantia definitiva, sens perjudici de l'aplicació del règim sancionador previst en aquest plec.

- g) Resolució judicial.
- h) Rescat de la concessió. L'Ajuntament es reserva el dret de rescatar la concessió abans del seu venciment, si ho justifiquen circumstàncies d'interès públic.

**Clàusula 42a. Reversió dels béns adscrits a la concessió.** El compliment de la concessió pel transcurs del seu termini de vigència produirà la reversió gratuïta a l'Ajuntament de la totalitat de béns que, conforme preveu la prescripció vuitena del plec de prescripcions tècniques, hagin estat adscrits a la prestació del servei de bar restaurant, sense existir diferència entre aquells béns aportats directament per l'Ajuntament a l'inici de la concessió i aquells aportats pel concessionari durant el termini de vigència del mateix.

Els béns, en el moment de revertir, hauran de trobar-se en perfecte estat de conservació i lliures de càrregues i gravàmens.

**Clàusula 43a. Efectes de l'extinció.** S'entén que el concessionari, pel simple fet d'haver participat en la licitació, reconeix i acata la facultat de l'Ajuntament d'acordar i executar per si mateix el desallotjament en qualsevol cas d'extinció de la concessió. Aquesta facultat s'exercirà amb la finalitat de poder deixar les instal·lacions i els locals adscrits fins llavors a la concessió totalment lliures, si el concessionari no ha realitzat voluntàriament el desallotjament en el temps degut.

El procediment per a fer efectiu el desallotjament i portar a terme el llançament té caràcter estrictament administratiu i sumari, i la competència municipal per executar-lo exclou la intervenció de qualsevol altre organisme.

**Clàusula 44a. Rescat de la concessió.** L'exercici de la facultat de l'Ajuntament de cessar l'ús privatiu dels béns de domini públic adscrits a la concessió, requereix la incoació d'un expedient administratiu contradictori dirigit a determinar la naturalesa de l'ocupació i si la indemnització és procedent o no.

En el cas que es doni el supòsit anterior, el concessionari haurà de desallotjar els béns adscrits a la concessió i deixar-los lliures i expedits a disposició de l'Ajuntament, dins el termini màxim de dos (2) mesos a comptar des de la notificació de l'acord de rescat o supressió. De no fer-ho així, el concessionari perdrà l'eventual indemnització que li pugui correspondre i es produirà el llançament que estableixen els articles 152 i següents del Reglament de patrimoni dels ens locals, aprovat per Decret 336/1988, de 17 d'octubre.

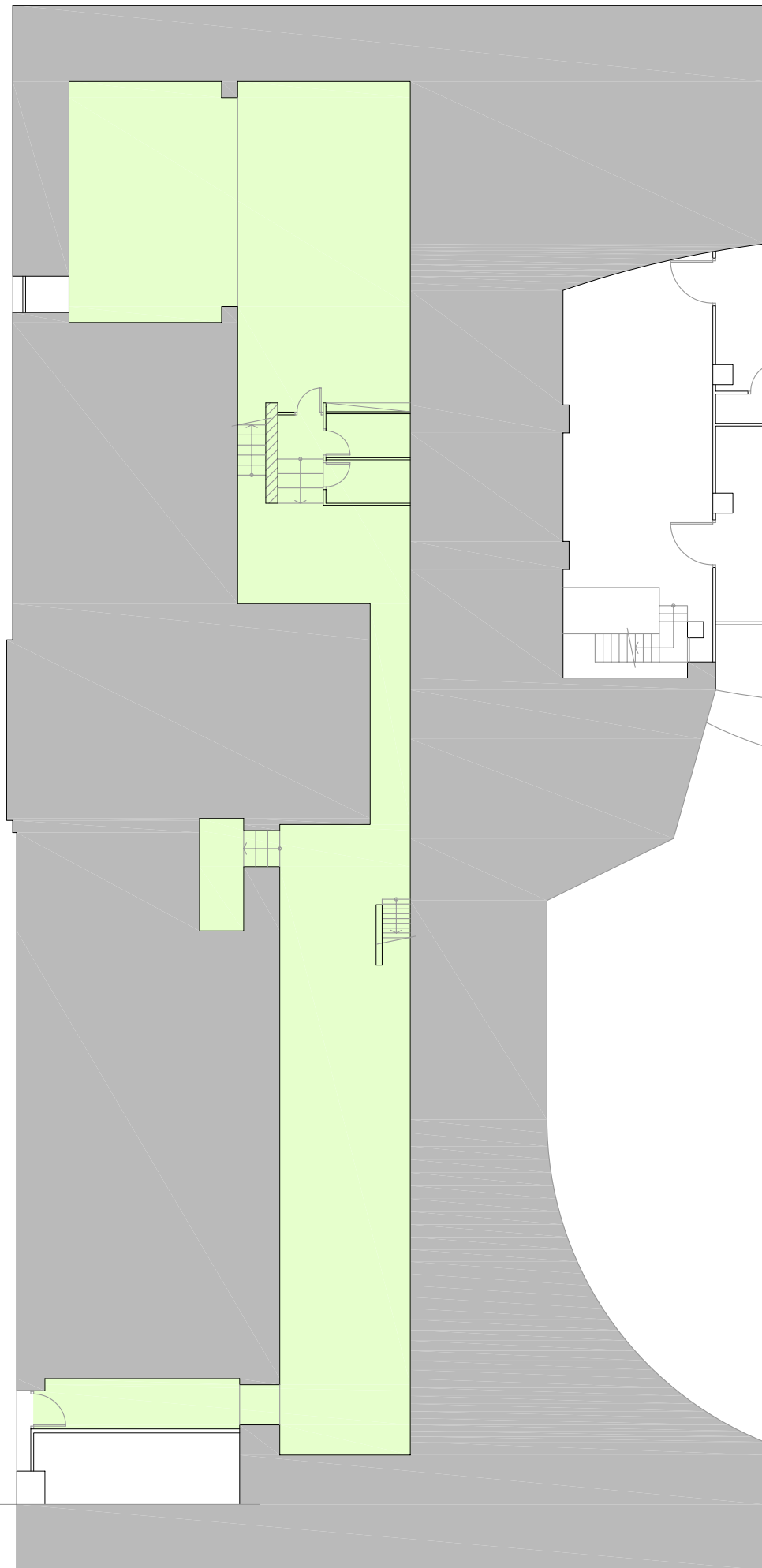
**Clàusula 45a. Disposició final.** El concessionari se sotmet al tribunal de l'ordre jurisdiccional contenciós-administratiu que sigui competent territorialment, funcional i objectiva, per a resolució de totes les incidències que puguin sorgir a conseqüència del compliment de la concessió o de la seva interpretació.

L'Ajuntament de Manresa ostenta la prerrogativa d'interpretar la concessió i resoldre els dubtes que ofereixi el seu compliment sense perjudici de l'obligada audiència al concessionari.

La regidora delegada de Comerç,  
Tània Infante Martínez

**ANNEX I**

**PLANOLS DEL DOMINI PÚBLIC  
OBJECTE DE CONCESSIÓ**



MAGATZEM 1 – 67,97m<sup>2</sup>  
 LOCAL RISC ESPECIAL BAIX  
 IGNIFUGACIÓ ESTRUCTURA METÀL·LICA R 90  
 SECTORITZACIÓ FORJAT I PARETS EI 90  
 PORTES EI245–C5

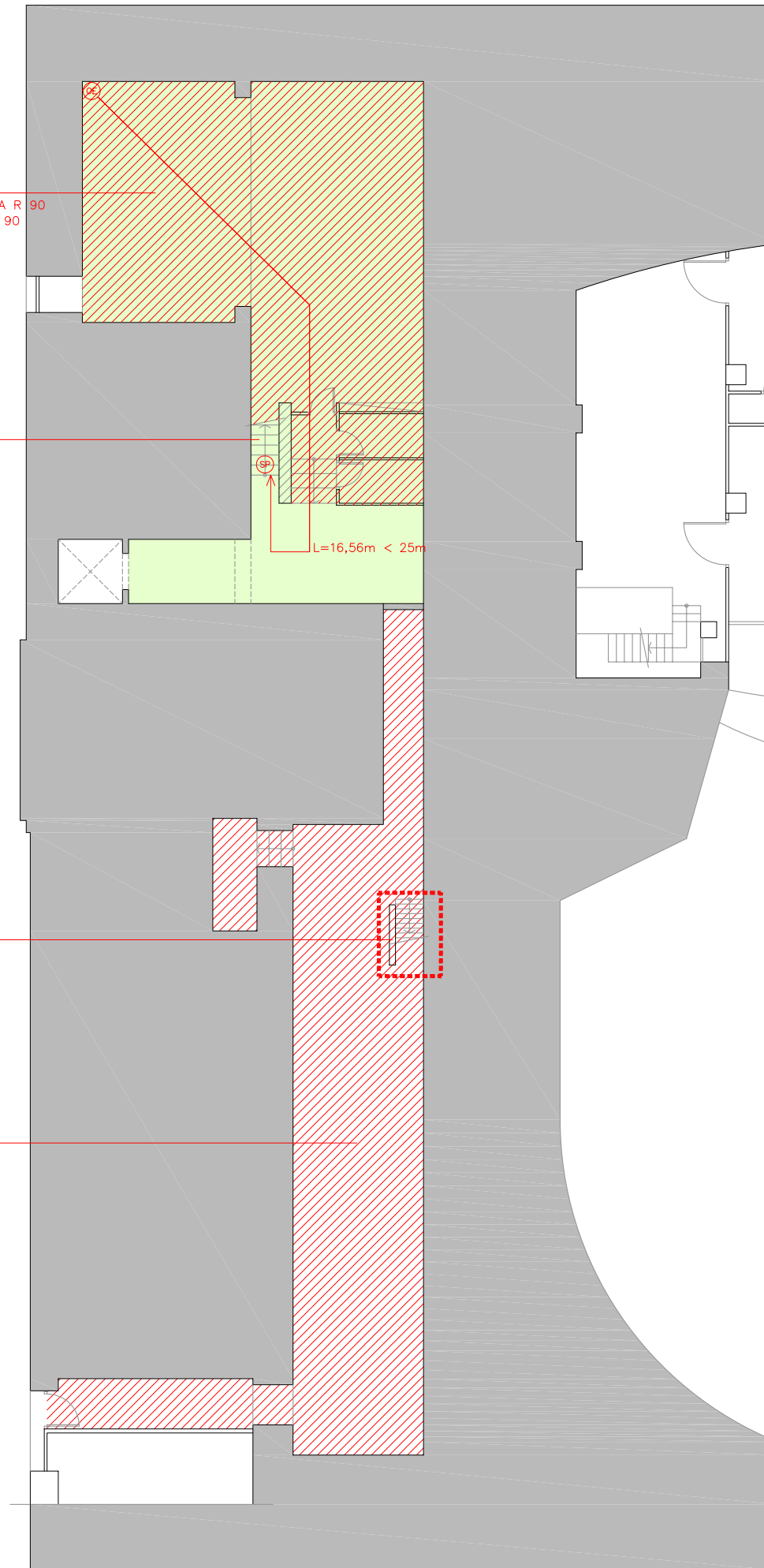
ESCALA D'ÚS RESTRINGIT  
 EVACUACIÓ ASCENDENT

EN TENIR UNA OCUPACIÓ MENOR  
 A 100 PERSONES I UNA ALÇADA  
 D'EVACUACIÓ MENOR A 6m, NO  
 CAL QUE SIGUI PROTEGIDA.  
 ES POT CONSIDERAR COM A  
 SORTIDA DE PLANTA, ATÈS QUE  
 NO TÉ ULL D'ESCALA.

ESCALA A ANULLAR

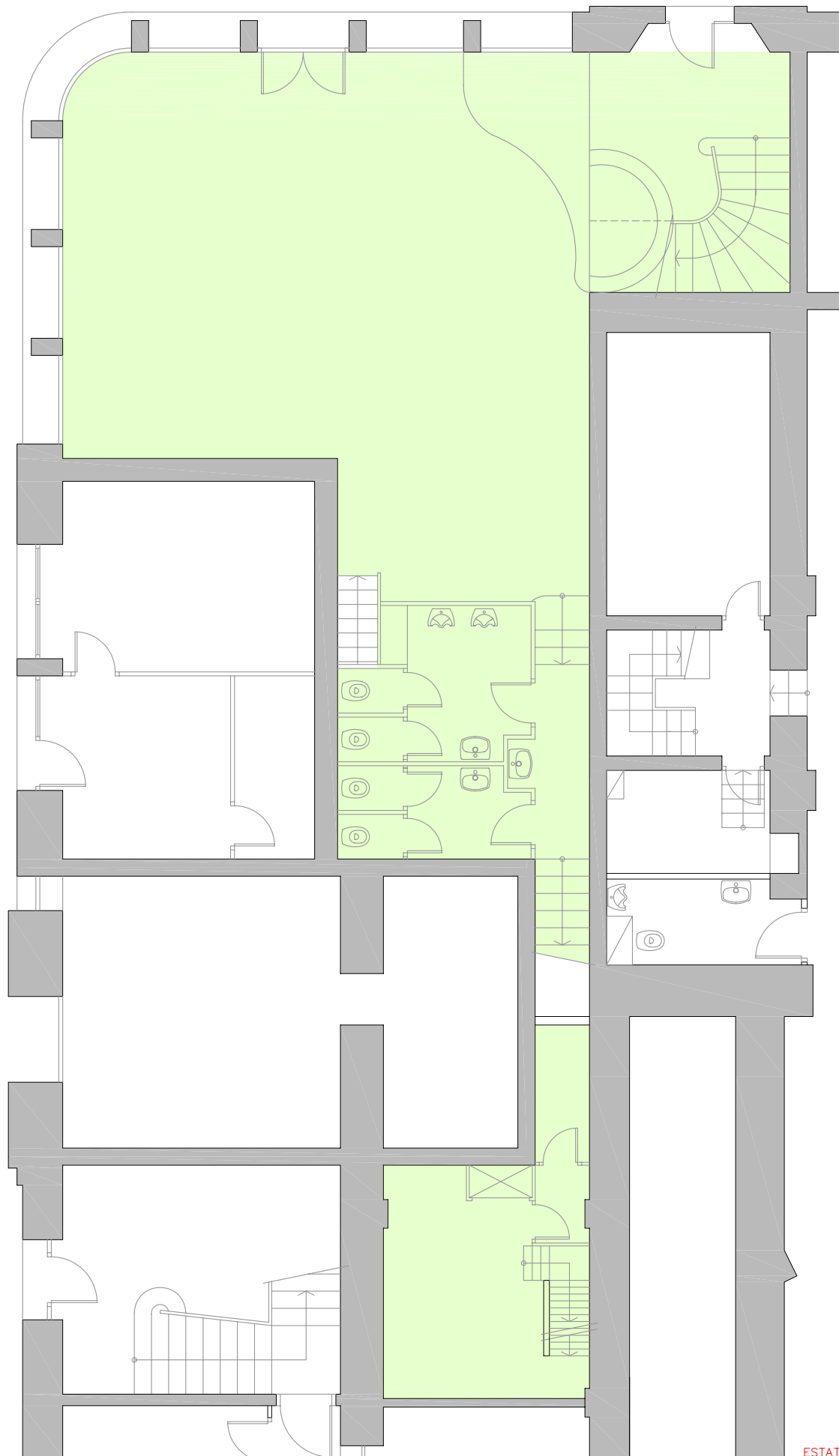
TRAM DE SOTERRANI  
 A RECUPERAR PER AL  
 CONSERVATORI

ESTAT ACTUAL



INTERVENCIÓNS

3,0  
 1,5  
 0  
 1/150  
 L'ARQUITECTE MUNICIPAL  
 RAMON NIETO GALLART  
 OCTUBRE DE 2014  
 FULL 1 DE 1



ESTAT ACTUAL

SORTIDA D'EDIFICI  
OBERTURA EN EL SENTIT  
DE L'EVACUACIÓ.

BARRA DE BAR MODIFICADA

NOU SERVEI HIGIÈNIC  
HOMES

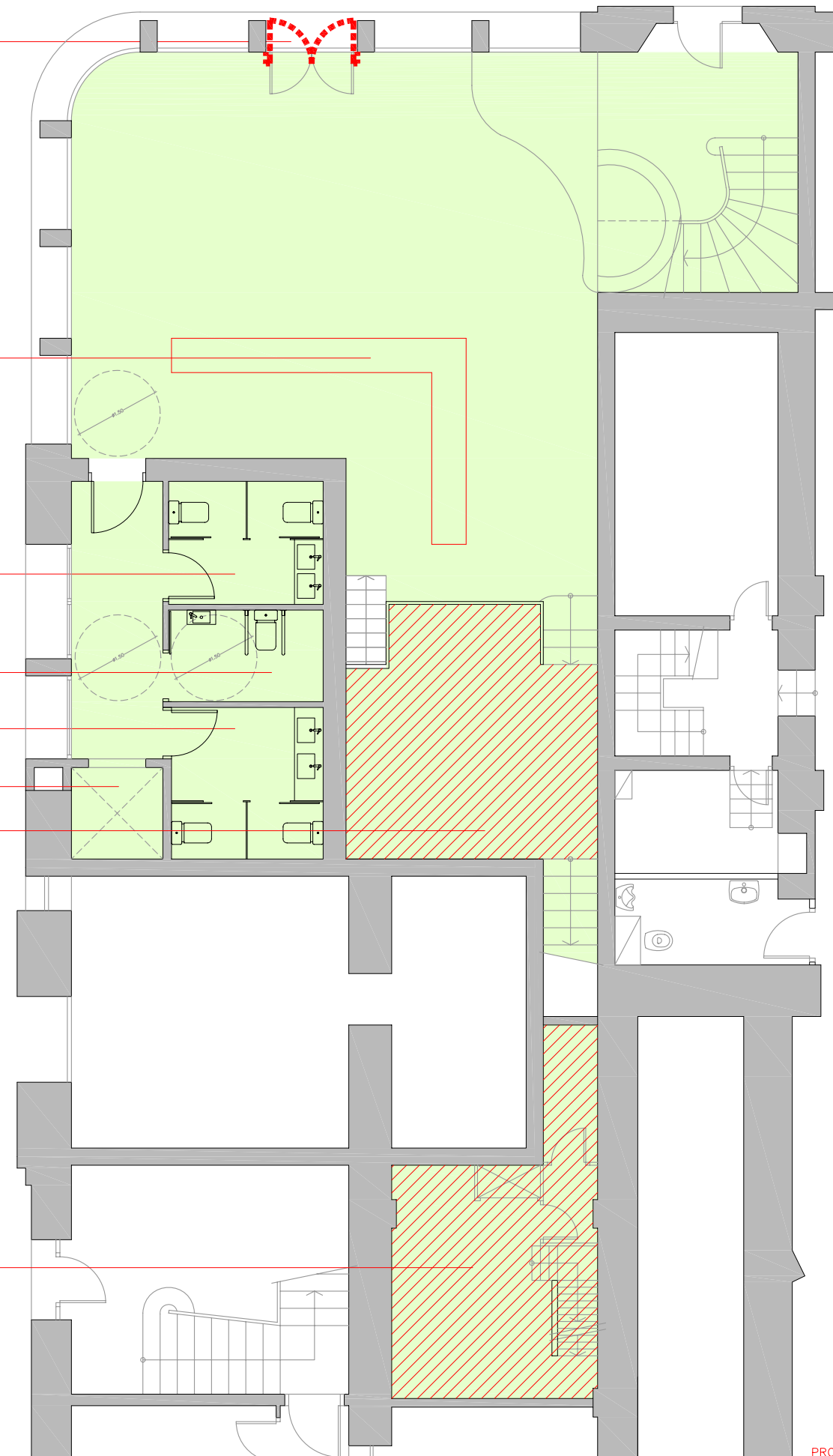
NOU SERVEI HIGIÈNIC  
ACCESSIBLE

NOU SERVEI HIGIÈNIC  
DONES

NOU ASCENSOR

NOU ESPAI DE BAR  
EN SER UNA ZONA D'OS  
PÚBLIC AMB MENYS DE  
100M2 DE SUPERFÍCIE ÚTIL,  
POT SER NO ACCESSIBLE.

TRAM DE CLAUSTRE  
A RECUPERAR PER AL  
CONSERVATORI



PROPOSTA

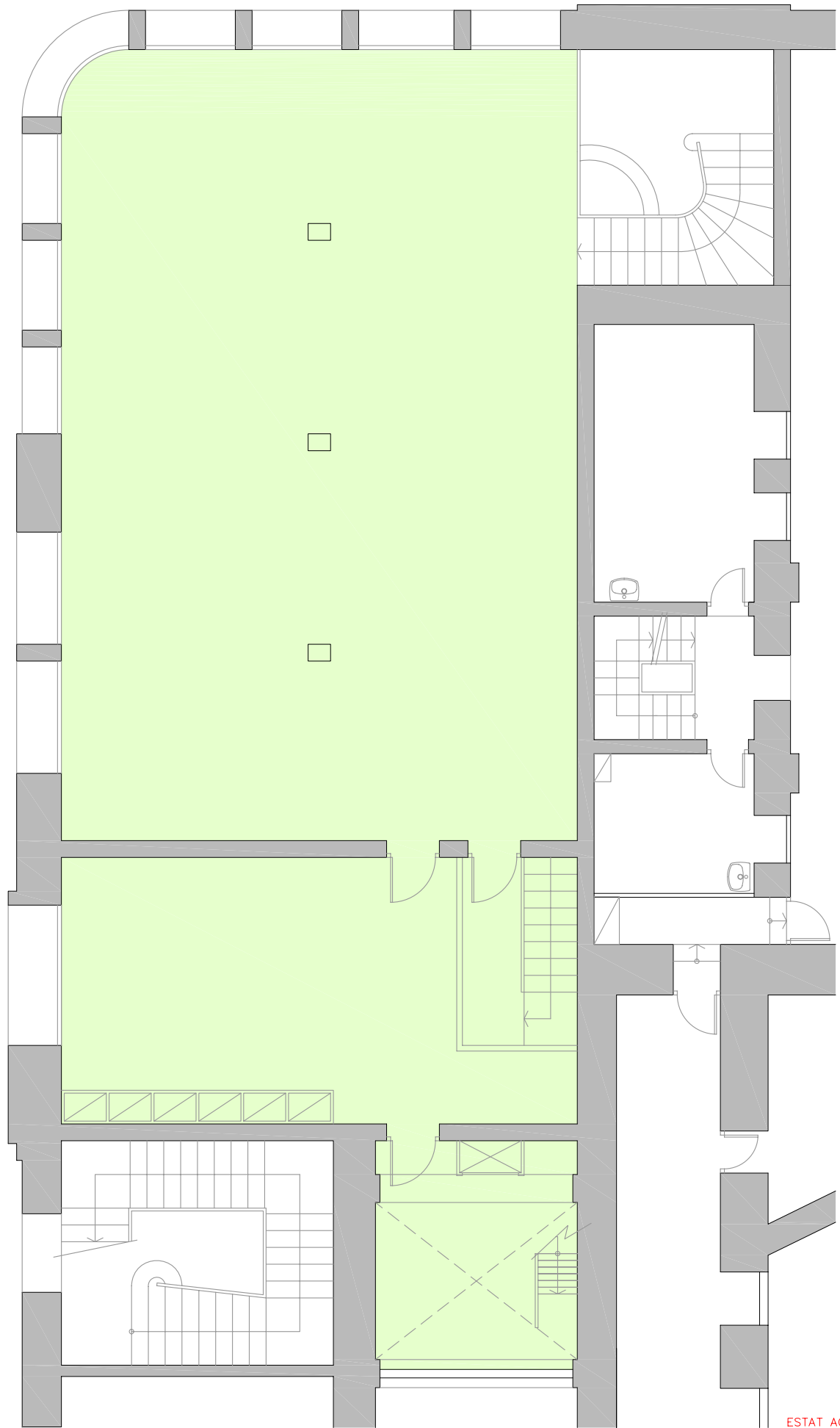
2,0  
1,0  
0  
1/100

L'ARQUITECTE MUNICIPAL

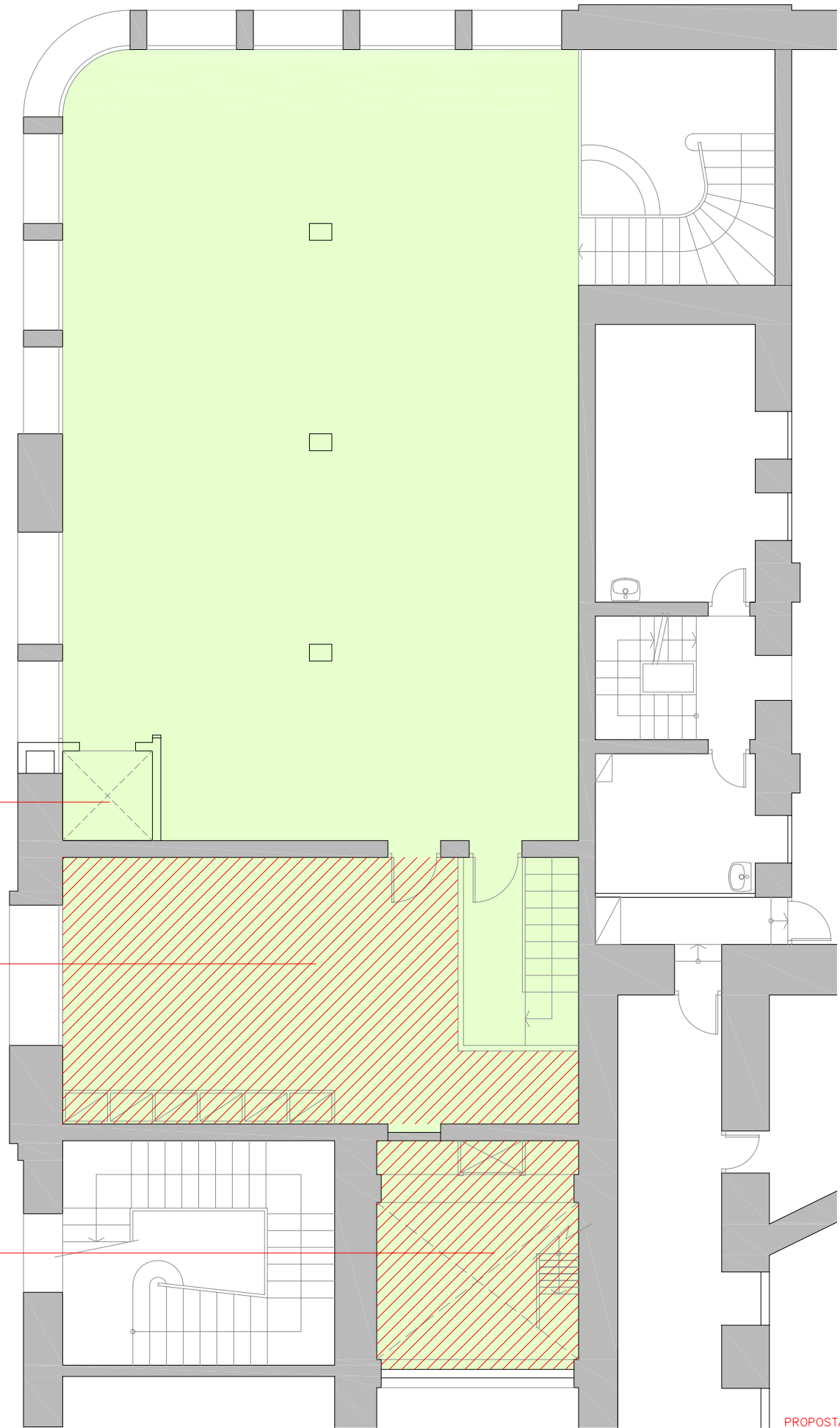
RAMON NIETO GALLART

OCTUBRE DE 2014

FULL 1 DE 1



ESTAT ACTUAL



PROPOSTA

NOU ASCENSOR

CUINA  
 PER NO SER  
 CONSIDERADA COM A  
 LOCAL DE RISC ESPECIAL,  
 LA CAMPANA HA DE  
 DISPOSAR DE SISTEMA  
 AUTOMÀTIC D'EXTINCIÓ I  
 DISPOSAR DE CONDUCTES  
 D'EXTRACCIÓ DE FUMS  
 INDEPENDENTS AMB  
 RESISTÈNCIA EI 30.

TRAM DE CLAUSTRÉ  
 A RECUPERAR PER AL  
 CONSERVATORI

2,0  
 1,0  
 0  
 1/100  
 L'ARQUITECTE MUNICIPAL  
 RAMON NIETO GALLART  
 OCTUBRE DE 2014  
 FULL 1 DE 1

## **ANNEX II**

### **MODELS DE DECLARACIÓ RESPONSABLE (persones físiques i jurídiques)**

**DECLARACIÓ RESPONSABLE DE NO TROBAR-SE COMPRÈS EN ALGUNA DE LES CIRCUMSTÀNCIES QUE IMPEDEIXEN CONTRACTAR AMB L'ADMINISTRACIÓ PÚBLICA, INDICADES A L'ARTICLE 71 DE LA LCSP (model per a persones jurídiques)**

Sr./Sra. .... , amb DNI núm. .... ,

en representació de .....

..... , NIF núm. ....

domiciliada a .....

DECLARO, SOTA LA MEVA RESPONSABILITAT, QUE L'ENTITAT MERCANTIL.....

1. Té plena capacitat jurídica i d'obrar.
2. No es troba compresa en alguna de les circumstàncies que impedeixin contractar amb l'Administració Pública, que determina l'article 71 de la LCSP.
3. Està al corrent de les seves obligacions tributàries.
4. Està al corrent de les seves obligacions amb la Seguretat Social.

Es compromet a justificar els requisits 3 i 4 indicats anteriorment, en cas que hagi de resultar adjudicatari del contracte, en el termini màxim de 10 dies hàbils, comptats a partir de l'endemà de ser requerit.

Així mateix, autoritza l'Ajuntament de Manresa per a que pugui sol·licitar les dades relatives al compliment de les obligacions tributàries i de la Seguretat Social directament a l'Agència Estatal Tributària i a la Tresoreria general de la Seguretat Social.

Manresa,

**DECLARACIÓ RESPONSABLE DE NO TROBAR-SE COMPRÈS EN  
ALGUNA DE LES CIRCUMSTÀNCIES QUE IMPEDEIXEN CONTRACTAR  
AMB L'ADMINISTRACIÓ PÚBLICA, INDICADES A L'ARTICLE 71 DEL  
LA LCSP (model per a persones físiques)**

Sr./Sra. .... , amb DNI núm. .... ,  
domiciliat/da a .....

DECLARO, SOTA LA MEVA RESPONSABILITAT, QUE

1. Tinc plena capacitat jurídica i d'obrar.
2. No em trobo comprès/a en alguna de les circumstàncies que impedeixin contractar amb l'Administració Pública, que determina l'article 71 de la LCSP.
3. Estic al corrent de les meves obligacions tributàries.
4. Estic al corrent de les meves obligacions amb la Seguretat Social.

Em comprometo a justificar els requisits 3 i 4 indicats anteriorment, en cas que hagi de resultar adjudicatari del contracte, en el termini màxim de 10 dies hàbils, comptats a partir de l'endemà de ser requerit.

Així mateix, autoritzo l'Ajuntament de Manresa per a que pugui sol·licitar les dades relatives al compliment de les obligacions tributàries i de la Seguretat Social directament a l'Agència Estatal Tributària i a la Tresoreria general de la Seguretat Social.

Manresa,

### **ANNEX III**

## **DECLARACIÓ SOBRE L'ALTERACIÓ DE LES DADES QUE FIGUREN AL REGISTRE MUNICIPAL DE LICITADORS**

**DECLARACIÓ RESPONSABLE DE NO ALTERACIÓ DE LES DADES ANOTADES EN EL REGISTRE MUNICIPAL DE LICITADORS**

Nom	Cognoms	NIF
En representació de l'empresa		CIF
Domiciliada a efectes de notificacions		Població
		CP
Telèfon	Fax	Correu electrònic
Número d'inscripció en el Registre municipal de licitadors:		Expedient de contractació al qual es concorre:

Declara sota la seva responsabilitat:

- Que les dades d'aquesta empresa que consten en el Registre municipal de licitadors de l'Ajuntament de Manresa no han estat alterades en cap de les seves circumstàncies i que es corresponen a la diligència del Registre que s'acompanya a aquesta declaració.
- Que les dades d'aquesta empresa que consten en el Registre municipal de licitadors de l'Ajuntament de Manresa referents a:

- \_\_\_\_\_
- \_\_\_\_\_
- \_\_\_\_\_

han sofert alteració segons s'acredita mitjançant els documents que s'adjunten a la present declaració i que aquests extrems han estat comunicats al Registre en data \_\_\_\_\_, mantenint-se la resta de les dades sense cap alteració respecte del contingut de la diligència del Registre.

\_\_\_\_\_, a \_\_\_\_\_ de \_\_\_\_\_ de 20\_\_

(segell de l'empresa i signatura autoritzada)

## **ANNEX IV**

# **MODEL DE DECLARACIÓ D'ACCEPTACIÓ DE MITJANS ELECTRÒNICS**

**DECLARACIÓ RESPONSABLE D'ACCEPTACIÓ DE MITJANS ELECTRÒNICS EN LA LICITACIÓ DE LA CONCESSIÓ ADMINISTRATIVA D'ÚS PRIVATIU DEL BAR RESTAURANT UBICAT A LA MURALLA DE SANT DOMÈNEC, CANTONADA AMB EL CARRER JAUME I, DE MANRESA (BAR MIAMI)**

Sr./Sra. .... , amb DNI núm. .... ,  
en representació de .....  
..... , NIF núm. ....  
domiciliada a .....

**DECLARO**

Que en concordança amb l'article 140.1, lletra a), paràgraf quart, i la disposició addicional 15a, apartat segon, de la Llei 9/2017, de 8 de novembre, de contractes del sector públic, la societat mercantil que represento accepta com a mitjà vàlid perquè l'Ajuntament efectuï totes les comunicacions vinculades a aquesta contractació, en totes les seves fases, des de la licitació fins a la completa extinció, el **correu electrònic** i **telèfon mòbil** següents:

Correu electrònic:

Telèfon mòbil:

[Lloc, data i signatura]

**ANNEX V**

**OFERTA ECONÒMICA**

**PROPOSICIÓ AL PROCEDIMENT OBERT CONVOCAT PER L'AJUNTAMENT DE MANRESA PER A LA LICITACIÓ DEL CONTRACTE DE CONCESSIÓ ADMINISTRATIVA D'ÚS PRIVATIU DEL BAR-RESTAURANT UBICAT A LA MURALLA DE SANT DOMÈNEC, CANTONADA CARRER JAUME I DE MANRESA (BAR MIAMI)**

---

En/Na....., amb DNI núm....., expedit a ..... amb data ... de .... de ....., major d'edat, veí de ....., amb domicili al carrer..... núm... pis... amb capacitat jurídica i d'obrar per aquest acte, actuant en nom propi (o en representació de..... amb NIF ..... domiciliada al carrer .... , per poder que acompanya), concorre al procediment obert convocat per l'Ajuntament de Manresa per a la licitació del CONTRACTE DE CONCESSIÓ ADMINISTRATIVA D'ÚS PRIVATIU DEL BAR-RESTAURANT UBICAT A LA MURALLA DE SANT DOMÈNEC, CANTONADA CARRER JAUME I DE MANRESA, acceptant i sotmetent-se plenament al plec de clàusules administratives que regiran la contractació esmentada, i subjectant-se als preceptes legals que regulen la contractació de les administracions públiques.

Fa constar que reuneix totes i cadascuna de les condicions exigides per contractar amb l'Administració i declara sota la seva responsabilitat que no es troba incurs en cap de les circumstàncies que impedeixin contractar amb l'Administració Local, que determina l'art. 71 de la LCSP.

I ofereix un cànon anual per a l'ús privatiu del Bar Restaurant ubicat a la Muralla de Sant Domènec, cantonada carrer Jaume I de Manresa (Bar Miami) de..... € (en lletra i xifra)

[Data i signatura]

## **ANNEX VI**

### **MODELS DE GARANTIA DEFINITIVA**

**MODEL DE GARANTIA MITJANÇANT VALORS ANOTATS**  
(amb inscripció)

El sr. (nom i cognoms) \_\_\_\_\_ en representació de  
\_\_\_\_\_ NIF \_\_\_\_\_  
\_\_\_\_\_ amb domicili (a efectes de notificacions i requeriments) a  
\_\_\_\_\_ al carrer/plaça/avinguda  
\_\_\_\_\_ CP \_\_\_\_\_ .

**PIGNORA**

a favor de l'**Ajuntament de Manresa** els següents valors representats mitjançant anotacions en compte, dels quals és titular qui pignora i que s'identifiquen com segueix:

Nombre valors	Emissió (entitat emissora, classe del valor i data d'emissió)	Codi valor	Referència del Registre	Valor nominal unitari	Valor de realització dels valors en data d'inscripció

En virtut del que disposa l'article 83 de la Llei 30/2007 de contractes del sector públic s'imposa la constitució d'aquesta garantia per respondre de les obligacions següents: (detallar l'objecte del contracte o obligació assumida pel garantit) \_\_\_\_\_

\_\_\_\_\_ contretes per (contractista o persona física o jurídica garantida) \_\_\_\_\_

NIF \_\_\_\_\_

amb domicili (a efectes de notificacions i requeriments) a \_\_\_\_\_  
al carrer/plaça/avinguda \_\_\_\_\_

CP \_\_\_\_\_,

\_\_\_\_\_ (localitat), la quantitat de

\_\_\_\_\_ (en lletra i en xifra)

Aquest contracte s'atorga de conformitat i amb plena subjecció al que disposa la Llei 30/2007 de contractes del sector públic, a les seves normes de desenvolupament i a la normativa reguladora de la Caixa de la corporació.

\_\_\_\_\_ (nom o raó social de qui pignora)  
\_\_\_\_\_ (firma/es)

Amb la meua intervenció, el Notari

(firma) \_\_\_\_\_

El sr. \_\_\_\_\_  
amb DNI \_\_\_\_\_, en representació de  
(entitat adherida encarregada del Registre comptable)  
\_\_\_\_\_ certifica la inscripció

de la penyora.

(data) \_\_\_\_\_

(firma) \_\_\_\_\_

## MODEL DE GARANTIA MITJANÇANT PIGNORACIÓ DE PARTICIPACIONS DE FONDS D'INVERSIÓ

El sr. (nom i cognoms) \_\_\_\_\_ en representació de \_\_\_\_\_ NIF \_\_\_\_\_ amb domicili (a efectes de notificacions i requeriments) a \_\_\_\_\_ al carrer/plaça/avinguda \_\_\_\_\_ CP \_\_\_\_\_.

### PIGNORA

a favor de l'**Ajuntament de Manresa** les següents participacions, de les quals és titular qui pignora i que s'identifiquen com segueix:

Nombre participacions	Identificació del fons d'inversió (nom i número de registre administratiu de la CNMV)	Entitat Gestora	Entitat dipositària	Valor liquidatiu a la data d'inscripció	Valor total

En virtut del que disposa l'article 83 de la Llei 30/2007 de contractes del sector públic s'imposa la constitució d'aquesta garantia per respondre de les obligacions següents: (detallar l'objecte del contracte o obligació assumida pel garantit) \_\_\_\_\_

\_\_\_\_\_ (contractista o persona física o jurídica garantida) \_\_\_\_\_ NIF \_\_\_\_\_ amb domicili (a efectes de notificacions i requeriments) a \_\_\_\_\_ al carrer/plaça/avinguda \_\_\_\_\_ CP \_\_\_\_\_, \_\_\_\_\_ (localitat), la quantitat de \_\_\_\_\_ (en lletra i en xifra)

Aquest contracte s'atorga de conformitat i amb plena subjecció al que disposa la Llei 30/2007 de contractes del sector públic, a les seves normes de desenvolupament i a la normativa reguladora de la Caixa de la Corporació. L'Entitat Gestora del Fons es compromet a mantenir la penyora sobre les participacions assenyalades, i no reemborsa, en cap cas, al particip el valor de les participacions mentre subsisteixi la penyora, així com a procedir al reembossament de les participacions a favor de la Caixa de la corporació al primer requeriment de l'Ajuntament de Manresa.

\_\_\_\_\_ (nom o raó social de qui pignora)  
\_\_\_\_\_ (firma/es)

(firma) \_\_\_\_\_ Amb la meva intervenció, el Notari

El sr. \_\_\_\_\_ amb DNI \_\_\_\_\_, en representació de (Entitat gestora del fons) \_\_\_\_\_ certifica la constitució de la penyora sobre les participacions indicades (data) \_\_\_\_\_ (firma) \_\_\_\_\_

## MODEL D'AVAL

L'entitat (raó social de l'entitat de crèdit o societat de garantia recíproca) \_\_\_\_\_  
NIF \_\_\_\_\_ amb domicili (a efectes de  
notificacions i requeriments) a \_\_\_\_\_ al carrer /  
plaça/avinguda \_\_\_\_\_  
CP \_\_\_\_\_ i en el seu nom (nom i cognoms dels Apoderats) \_\_\_\_\_  
amb poders suficients per obligar-lo en aquest acte, segons resulta de la verificació de la representació de la  
part inferior d'aquest document,

## AVALA

a: (nom i cognoms o raó social de l'avalat) \_\_\_\_\_, NIF \_\_\_\_\_  
en virtut del que disposa: l'article 83 de la Llei 30/2007 de contractes del sector públic s'imposa la constitució  
d'aquesta garantia per respondre de les obligacions següents: (detallar l'objecte del contracte o obligació assumida  
pel garantit) davant l'**Ajuntament de Manresa** per import de \_\_\_\_\_ (en lletra i xifra).

L'entitat avalista declara sota la seva responsabilitat que compleix els requisits previstos a l'article 56.2 del  
Reglament general de la Llei de contractes de les administracions públiques. Aquest aval s'atorga  
solidàriament respecte a l'obligat principal, amb renúncia expressa al benefici d'excusió i amb compromís de  
pagament al primer requeriment de l'Ajuntament de Manresa, amb subjecció als termes previstos a la Llei  
30/2007 de contractes del sector públic, en les seves normes de desenvolupament i en la normativa  
reguladora de la Caixa de la corporació.

Aquest aval estarà en vigor fins que l'òrgan de contractació de l'Ajuntament de Manresa o qui en nom seu sigui  
habilitat legalment autoritzi la seva cancel·lació o devolució d'acord amb allò que estableix la Llei 30/2007 de  
contractes del sector públic i legislació complementària.

\_\_\_\_\_  
\_\_\_\_\_  
\_\_\_\_\_  
(lloc i data)  
(raó social de l'entitat)  
(firma dels Apoderats)

VALIDACIÓ DE PODERS PER L'ASSESSORIA JURIDICA DE LA CGD O ADVOCACIA DE L'ESTAT

Província:	Data:	Número o Codi:
------------	-------	----------------

## MODEL DE CERTIFICAT D'ASSEGURANÇA DE CAUCIÓ

Certificat número \_\_\_\_\_ (1) \_\_\_\_\_  
a \_\_\_\_\_ (en endavant, assegurador), amb domicili  
a \_\_\_\_\_ carrer \_\_\_\_\_, i CIF \_\_\_\_\_  
\_\_\_\_\_, degudament representat pel sr. (2) \_\_\_\_\_,  
amb poders suficients per obligar-lo en aquest acte, segons resulta de la validació de poders que es  
ressenya a la part inferior d'aquest documents,

### ASSEGURA

A (3) \_\_\_\_\_ NIF/CIF \_\_\_\_\_,  
en concepte de prenedor de l'assegurança, davant (4) \_\_\_\_\_,  
en endavant assegurat, fins a l'import de (5) \_\_\_\_\_

\_\_\_\_\_ (en lletra i xifra) en els termes i condicions  
establerts a la Llei 30/2007 de contractes del sector públic, normativa de desenvolupament i plec de  
clàusules administratives pels quals es regeix el contracte (6) \_\_\_\_\_  
en concepte de garantia (7) \_\_\_\_\_

per respondre de les obligacions, penalitats i la resta de despeses que es puguin derivar conforme a les  
normes i la resta de condicions administratives precitades davant l'assegurat.

L'assegurador declara, sota la seva responsabilitat, que compleix els requisits exigits a l'article 57.1 del  
Reglament general de la Llei de contractes de les administracions públiques.

La falta de pagament de la prima, sigui única, primera o següents, no donarà dret a l'assegurador a resoldre  
el contracte, ni aquest quedarà extingit, ni la cobertura de l'assegurador suspesa, ni aquest alliberat de la  
seva obligació, cas que l'assegurador hagi de fer efectiva la garantia.

L'assegurador no podrà oposar a l'assegurat les excepcions que puguin correspondre-li contra el prenedor  
de l'assegurança.

L'assegurador assumeix el compromís d'indemnitzar l'assegurat al primer requeriment de l'Ajuntament de  
Manresa, en els termes establerts a la Llei 30/2007 de contractes del sector públic, i normes de  
desenvolupament.

La present assegurança de caució estarà en vigor fins que (4) \_\_\_\_\_  
\_\_\_\_\_ o qui en el seu nom sigui habilitat legalment per a tal fi,  
autoritzi la seva cancel·lació o devolució, d'acord amb el que estableix la Llei 30/2007 de contractes del sector  
públic, i legislació complementària.

Lloc i data

Firma:

Assegurador

VALIDACIÓ DE PODERS PER L'ASSESSORIA JURIDICA DE LA CDG O ADVOCACIA DE L'ESTAT

Província:	Data:	Número o Codi:
------------	-------	----------------

#### INSTRUCCIONS PER OMLIR EL MODEL

- (1) S'expressarà la raó social completa de l'entitat asseguradora.
- (2) Nom i cognoms de l'Apoderat o Apoderats.
- (3) Nom de la persona assegurada.
- (4) Òrgan de contractació.
- (5) Import en lletra pel qual es constitueix l'assegurança.
- (6) Identificar individualment de manera suficient (naturalesa, classe, etc.) el contracte en virtut del qual es presta la caució.
- (7) Expressar la modalitat d'assegurança de què es tracta, provisional, definitiva, etc.